



Count on it.

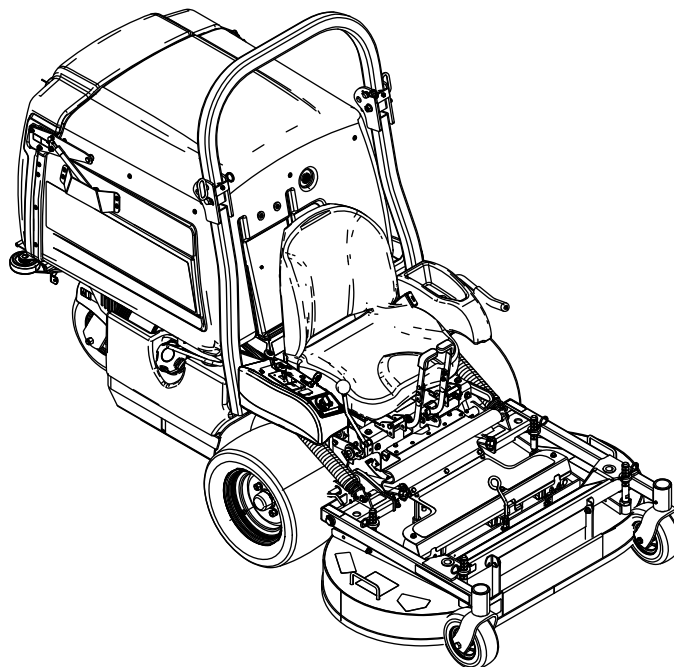
Form No. 3417-872 Rev A

Bruksanvisning

**Åkgräsklippare i Z Master®
8000-serien**

med 122 cm bred klippenhet

Modellnr 74311TE—Serienr 40200000 och högre



Produkten uppfyller alla relevanta europeiska direktiv. Mer information finns i produktens separata försäkrans om överensstämmelse.

⚠ VARNING

Om gängse originalutrustning och -tillbehör tas bort kan det påverka maskinens garanti, drivning och säkerhet. Underlåtenhet att använda Toro-originaldelar kan leda till allvarliga personskador eller dödsfall. Obehöriga förändringar av motorn eller bränsle- och ventilationssystemen kan bryta mot föreskrifterna.

Byt ut alla delar inklusive, men inte begränsat till, däck, remmar, knivar och bränslesystemkomponenter mot Toro-originaldelar.

Brutto- eller nettomoment: Motorns brutto- eller nettomoment verkstadsbedömdes av motortillverkaren i enlighet med SAE (Society of Automotive Engineers) J1940 eller J2723. Den här gräsklipparklassens faktiska motormoment kommer att vara avsevärt lägre då den är konfigurerad för att uppfylla säkerhetskrav, utsläppsföreskrifter och funktionella krav. Se motortillverkarens information som medföljer maskinen.

Introduktion

Denna åkgräsklippare med roterande knivar är avsedd att användas av yrkesförare som har anlitats för kommersiellt arbete. Den är primärt konstruerad för att klippa gräs på väl underhållna grasmattor runt bostäder eller kommersiella anläggningar. Den är inte konstruerad för att klippa snår eller för jordbruksändamål.

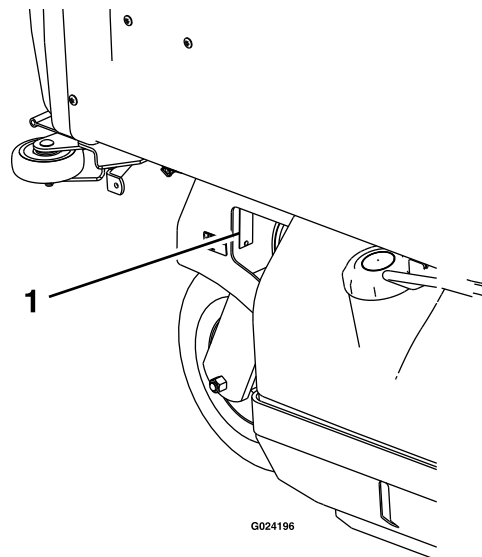
Läs den här informationen noga så att du lär dig att använda och underhålla produkten på rätt sätt och för att undvika person- och produktskador. Du är ansvarig för att produkten används på ett korrekt och säkert sätt.

Om du behöver utbildningsmaterial för säkerhet och drift, information om tillbehör, hjälp med att hitta en återförsäljare eller om du vill registrera din produkt kan du kontakta Toro via www.toro.com.

Använd rutkoden eller besök www.Toro.com om du vill läsa *bruksanvisningen*, se fullständig information om garantier eller registrera din produkt. Du kan också ringa oss på 1-888-384-9939 för att be att få en skriftlig kopia av produktgarantin.

Kontakta en auktoriserad återförsäljare eller Toros kundservice och ha produktens modell- och artikelnummer till hands om du har behov av service, Toro-originaldelar eller ytterligare information. **Figur 1** visar var på produkten modell- och serienumren sitter. Skriv numren i det tomma utrymmet.

Viktigt: Skanna rutkoden på serienummerdekalen (i förekommande fall) med en mobil enhet för att få tillgång till information om garanti, reservdelar och annat.



Figur 1

1. Plats för modell- och serienummer

Modellnr _____
Serienr _____

I den här bruksanvisningen anges potentiella risker och alla säkerhetsmeddelanden har markerats med en varningssymbol (**Figur 2**), som anger fara som kan leda till allvarliga personskador eller dödsfall om föreskrifterna inte följs.



Figur 2

1. Varningssymbol

Två ord används också i den här bruksanvisningen för att markera information. **Viktigt** anger speciell teknisk information och **Observera** anger allmän information som bör ges särskild uppmärksamhet.

Innehåll

Säkerhet	4	Underhålla drivsystemet	42
Allmän säkerhet	4	Justera spårningen	42
Lutningsindikator	5	Kontrollera däcktrycket	42
Säkerhets- och instruktionsdekaler	6	Kontrollera hjulmuttrarna	42
Produktöversikt	12	Kontrollera hjulnavsmuttrarna	42
Reglage	12	Justera hjulsvängarmarnas lager	43
Specifikationer	13	Underhålla kylsystemet	44
Före körning	14	Rengöra motorfiltret och motoroljekyla- ren	44
Säkerhet före användning	14	Serva motorns oljekylare	44
Fylla på bränsle	14	Rengöra motorns kylflänsar och höljen	44
Utföra dagligt underhåll	15	Kontrollera och rengöra hydraulpum- parna	44
Köra in en ny maskin	15	Underhålla bromsarna	45
Höja upp klippdäcket i serviceläget	15	Justera parkeringsbromsen	45
Sänka ned klippdäcket till driftläge	17	Underhålla remmarna	46
Justera skärmarna för systemet för påfyllningsreducering	17	Kontrollera remmarna	46
Använda säkerhetssystemet	18	Byta ut kraftuttagsremmarna	46
Under arbetets gång	19	Byta ut pumpdrivremmen	47
Säkerhet under användning	19	Justera remstyrningarna	48
Använda parkeringsbromsen	21	Underhålla styrsystemet	48
Använda spaken för inkoppling av kraftuttaget	21	Justera stoppstången för backning	48
Använda gasreglaget	22	Justera växelväljarspakens spänning	49
Starta motorn	22	Justera växelväljarens länkage	49
Stänga av motorn	23	Rikta in kraftuttagets drivskiva	50
Köra maskinen	23	Rikta in pumpdrivskivan	51
Lossa spärren till sätet	24	Justera kraftuttagets bromsfjäder	51
Justera klipphöjden	24	Justera trågets lucka	52
Tömma tråget	24	Justera låssprintens stopp på klippdäcket	52
Arbetstips	24	Underhålla hydraulsystemet	53
Efter körning	25	Säkerhet för hydraulsystemet	53
Säkerhet efter användning	25	Serva hydraulsystemet	53
Rengöra trågfiltret	25	Klippdäcksunderhåll	54
Använda utlösningssystemet för drivhjulen	25	Balansera klippdäcket	54
Transportera maskinen	26	Serva knivarna	54
Underhåll	28	Demontera klippdäcket	57
Rekommenderat underhåll	28	Montera klippdäcket	58
Förberedelser för underhåll	29	Justera låssprintens stopp på klippdäcket	59
Säkerhet vid underhåll	29	Rengöring	59
Smörjning	30	Rengöra under klipparen	59
Smörja maskinen	30	Ta bort skräp från maskinen	59
Motorunderhåll	34	Avfallshantering	59
Motorsäkerhet	34	Förvaring	60
Serva luftrenaren	34	Säker förvaring	60
Serva motoroljan	35	Rengöring och förvaring	60
Serva tändstiften	37	Felsökning	61
Underhålla bränslesystemet	38	Scheman	63
Byta ut bränslefiltret	38		
Serva bränsletanken	38		
Underhålla elsystemet	39		
Säkerhet för elsystemet	39		
Utföra service på batteriet	39		
Serva säkringarna	40		
Justera säkerhetsbrytarna	40		
Starta maskinen med startkablar	40		

Säkerhet

Maskinen har utformats i enlighet med specifikationerna i SS-EN ISO 5395:2013.

Allmän säkerhet

Maskinen kan slita av händer och fötter och kasta omkring föremål. Följ alltid alla säkerhetsanvisningar för att undvika allvarliga personskador.

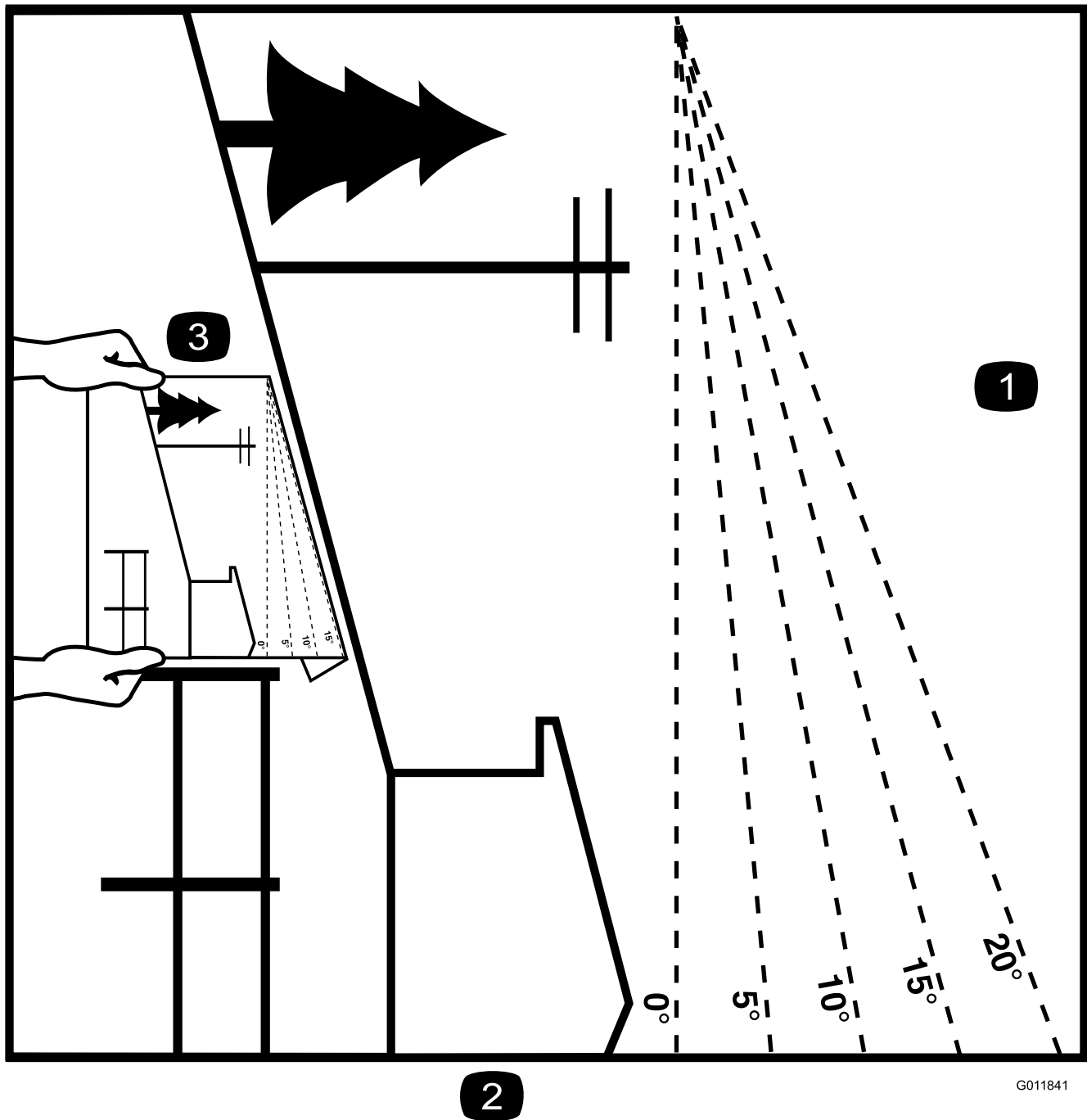
Det kan medföra fara för dig och kringstående om maskinen används i andra syften än vad som avsetts.

- Håll alltid störbågen låst i helt upprätt läge och använd säkerhetsbältet.
- Kör inte maskinen i närheten av stup, diken, flodbäddar, vatten eller andra faror eller i backar vars lutning överstiger 15 grader.
- Läs och se till att du har förstått innehållet i den här *bruksanvisningen* innan du startar motorn.
- Håll händer och fötter på avstånd från maskinens rörliga delar.
- Kör endast maskinen om skydd och andra säkerhetsanordningar sitter på plats och fungerar.
- Håll barn och kringstående på säkert avstånd från arbetsområdet. Låt aldrig barn använda maskinen.
- Stanna maskinen och stäng av motorn innan du utför service på, tankar eller rensar maskinen.

Felaktigt bruk eller underhåll av maskinen kan leda till personskador. För att minska risken för skador ska du alltid följa säkerhetsanvisningarna och uppmärksamma varningssymbolen. Symbolen betyder Var försiktig, Varning eller Fara – anvisning om personsäkerhet. Underlåtenhet att följa anvisningarna kan leda till personskador eller dödsfall.

Vid behov finns ytterligare säkerhetsinformation i den här bruksanvisningen.

Lutningsindikator



G011841

g011841

2

Figur 3

Denna sida får kopieras för personligt bruk.

1. Maximal lutning för maskinanvändning i sluttningar är **15 grader**. Använd lutningsdiagrammet för att bestämma en sluttningens lutning innan du kör i sluttningen. **Kör inte denna maskin i sluttningar vars lutning överstiger 15 grader.** Vik längs linjen för rekommenderad lutning.
2. Rikta in kanten efter en lodrät linje som ett träd, en byggnad, en staketstolpe eller liknande.
3. Exempel på hur du jämför sluttningen med den vikta kanten

Säkerhets- och instruktionsdekaler



Säkerhetsdekaler och anvisningarna är fullt synliga för föraren och finns nära alla potentiella farozoner. Ersätt dekaler som har skadats eller saknas.



Batterisymboler

Vissa eller samtliga av dessa symboler finns på ditt batteri

- | | |
|---|--|
| 1. Explosionsrisk | 6. Håll kringstående på säkert avstånd från batteriet. |
| 2. Ingen eld, öppna lågor eller rökning | 7. Använd ögonskydd; explosiva gaser kan orsaka blindhet och andra personskador. |
| 3. Brännskaderisk p.g.a. frätande vätskor/kemiska ämnen | 8. Batterisyra kan orsaka blindhet eller allvarliga brännskador. |
| 4. Använd ögonskydd. | 9. Spola ögonen omedelbart med vatten och sök läkarhjälp snabbt. |
| 5. Läs <i>bruksanvisningen</i> . | 10. Innehåller bly – får inte kastas i hushållssoporna. |



decaloemmark

Tillverkarens logotyp

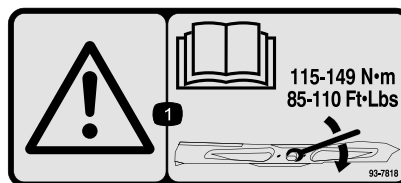
1. Visar att kniven är en originaldel från maskintillverkaren.



93-6696

decal93-6696

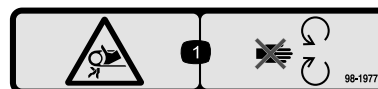
1. Risk med lagrad energi – läs *bruksanvisningen*.



93-7818

decal93-7818

1. Varning – läs *bruksanvisningen* för anvisningar om hur du drar åt knivskruven/muttern till 115–149 N·m.



98-1977

decal98-1977

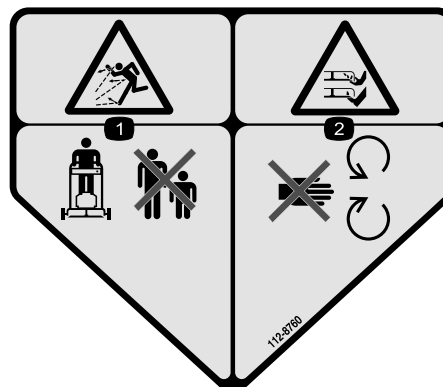
1. Risk för att fastna i remmen – håll dig på avstånd från rörliga delar.



106-5517

decal106-5517

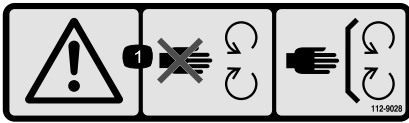
1. Varning – rör inte den heta ytan.



112-8760

decal112-8760

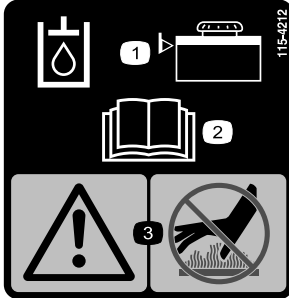
1. Risk för utslungade föremål – håll kringstående personer på behörigt avstånd från maskinen.
2. Avkapnings-/avslitningsrisk för händer och fötter – håll dig på avstånd från rörliga delar.



112-9028

decal112-9028

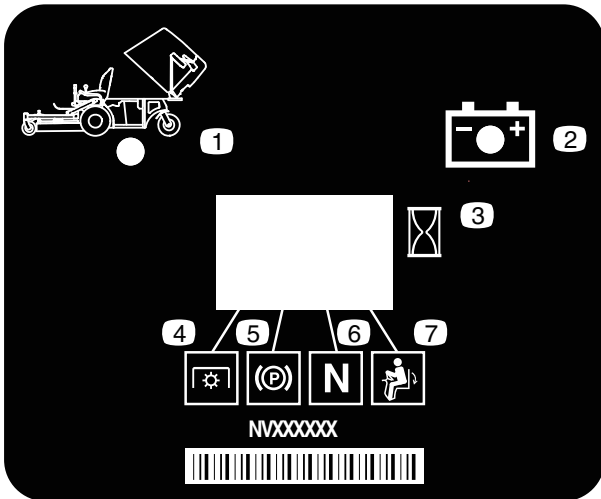
1. Varning! Håll avstånd till rörliga delar och se till att alla skydd sitter på plats.



115-4212

decal115-4212

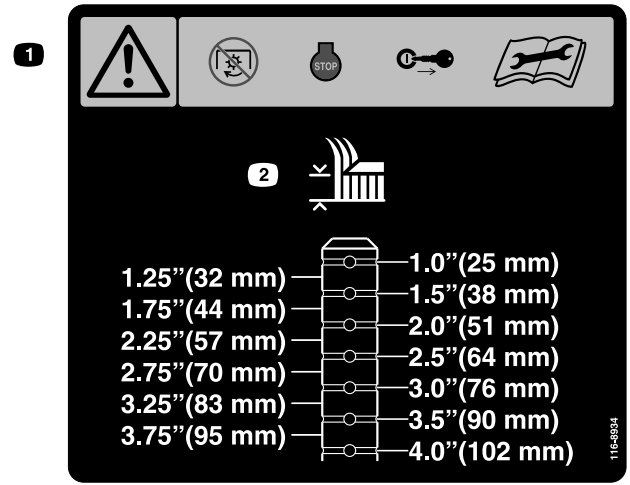
1. Hydraulvätskenivå
2. Läs bruksanvisningen.
3. Varning – rör inte den heta ytan.



116-8813

decal116-8813

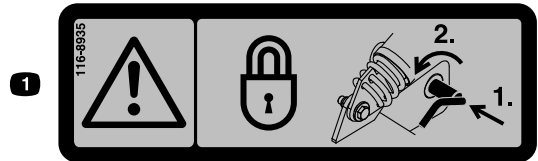
1. Indikator för uppfällt tråg
2. Batteri
3. Timmätare
4. Kraftuttag
5. Parkeringsbroms
6. Neutral
7. Brytare för förarnärvaro



116-8934

decal116-8934

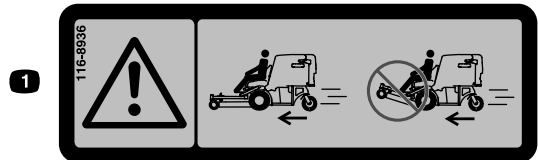
1. Varning – koppla ur knivinkopplingen, stäng av motorn och ta ut nyckeln innan du justerar, servar eller rengör klippdäcket.
2. Klipphöjd



116-8935

decal116-8935

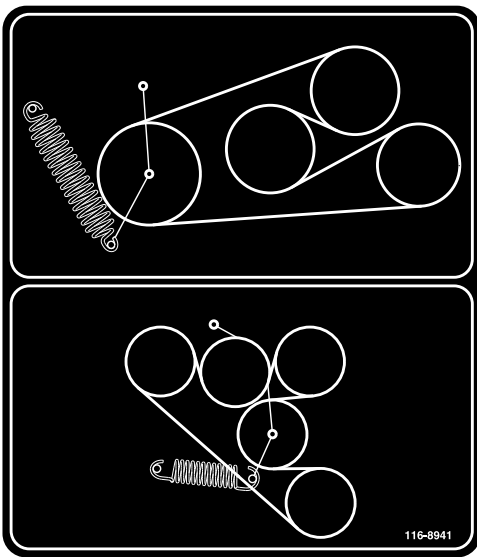
1. Varning – risk med fällbart däck – lås svängleden genom att trycka in den och vrida den i riktning mot däckets framsida.



116-8936

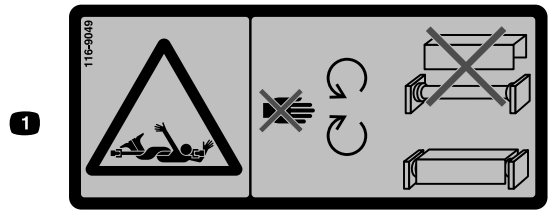
decal116-8936

1. Fara – kör inte maskinen med klippdäcket i uppfällt läge.



116-8941

decal116-8941



116-9049

decal116-9049

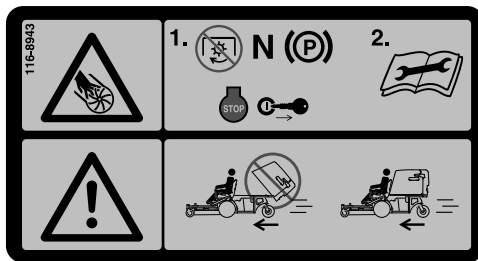
1. Risk för roterande drivlina – se till att alla drivlineskydd sitter på plats. Fäst drivlinans bägge ändar ordentligt.



119-0217

decal119-0217

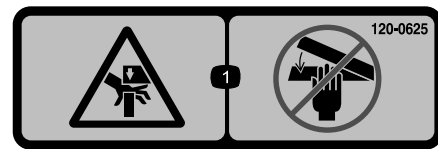
1. Varning – stäng av motorn, håll avstånd till rörliga delar och se till att alla skydd sitter på plats.



116-8943

decal116-8943

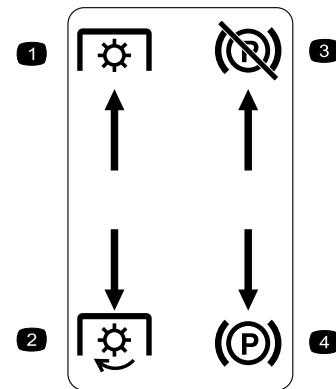
1. Risk med roterande knivar – koppla ur kraftuttaget, för växelväljarspaken till neutralläget, koppla in parkeringsbromsen, stäng av motorn och ta ut nyckeln innan du kliver ur förarsätet. Läs *bruksanvisningen* innan du utför service eller underhåll.
2. Fara – kör inte maskinen med klipparens tråg i uppfällt läge.



120-0625

decal120-0625

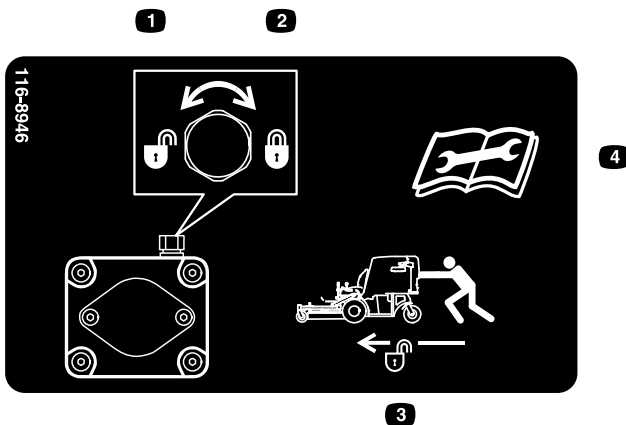
1. Klämrisk, händer – håll händerna borta.



Infälld i vänster konsol

decal126-4159

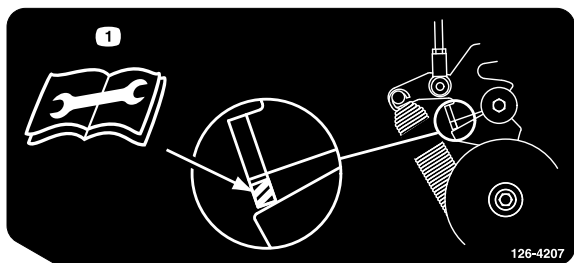
1. Kraftuttag – koppla ur
2. Kraftuttag – koppla in
3. Parkeringsbroms – lossa
4. Parkeringsbroms – lägg i



116-8946

decal116-8946

1. Vrid moturs för att öppna.
2. Vrid medurs för att låsa.
3. Lås upp för att skjuta på maskinen.
4. Läs *bruksanvisningen* innan du utför service eller underhåll.

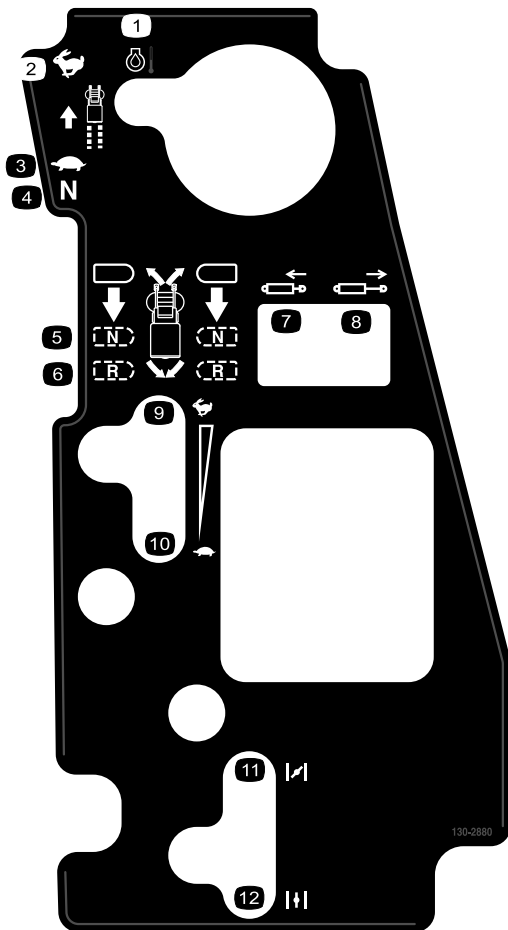


126-4207

decal126-4207

126-4207

1. Mer information om justeringsförfarandet finns i *bruksanvisningen*. När kraftuttaget är inkopplat ska mellandrevsarmen vara placerad i det skuggstreckade området eller så krävs en justering.

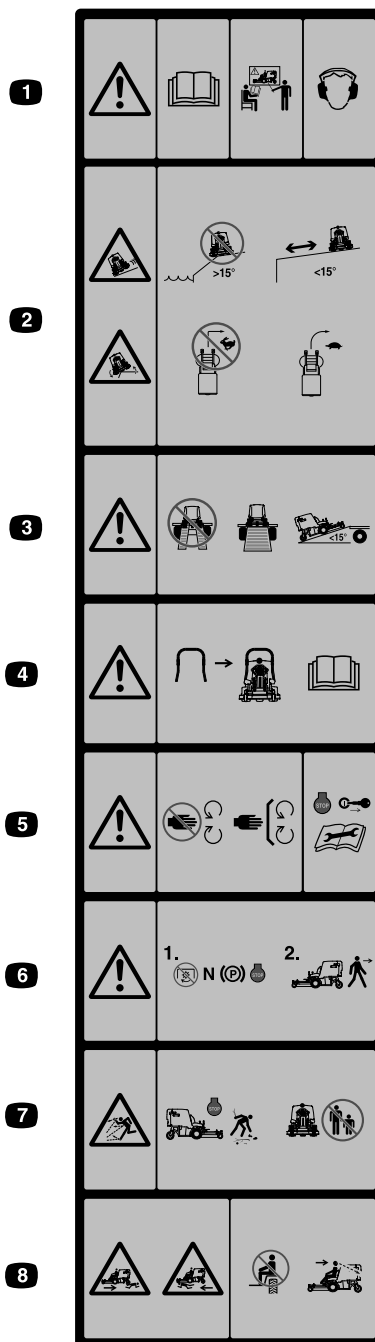


130-2880

decal130-2880

130-2880

- | | |
|--------------------|-----------------------|
| 1. Motortemperatur | 7. Dra in kolven |
| 2. Snabbt | 8. Skjut ut kolven |
| 3. Långsamt | 9. Snabbt |
| 4. Neutral | 10. Långsamt |
| 5. Neutral | 11. Choke – stängd/på |
| 6. Back | 12. Choke – öppen/av |

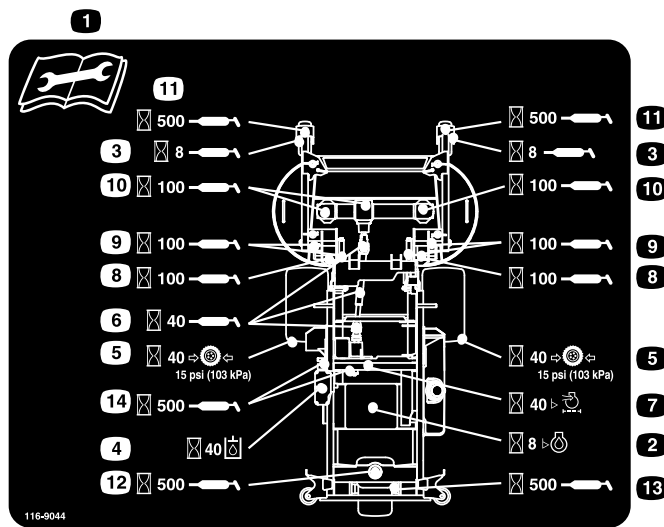


Ingjuten på framsidan av tråget

decal126-4158

Obs: Maskinen har testats och uppfyller branschstandardens krav på statisk stabilitet i sidled och i längdriktning och den högsta rekommenderade lutningen anges på dekalen. Gå igenom instruktionerna för körning av maskinen i sluttningar i *bruksanvisningen* och beakta aktuella förutsättningar för att fastställa om maskinen kan användas under de förhållanden som råder på en plats vid en viss dag. Förändringar i terrängen kan leda till att maskinens manövrering i sluttningar förändras. Om möjligt ska klippenheterna hållas nedsänkta mot marken när du kör maskinen i sluttningar. Om klippenheterna höjs vid körning i sluttningar kan maskinen bli ostadig.

1. Varning – läs *bruksanvisningen*. Använd inte maskinen om du inte har genomgått förutbildning. Använd hörselskydd.
2. Risk för slirning och vältning – kör inte maskinen i närheten av stup i sluttningar som lutar mer än 15 grader. Håll maskinen på säkert avstånd från stup i sluttningar som lutar mindre än 15 grader. Sväng inte tvärt när du kör snabbt utan sänk hastigheten när du svänger.
3. Varning – använd inte flera ramper, utan använd en enkel ramp när du transporterar maskinen. Använd inte ramper som lutar mer än 15 grader.
4. En störtbåge finns tillgänglig och rekommenderas för områden med sluttningar, stup eller vattendrag
5. Varning – håll avstånd till rörliga delar och se till att alla skydd sitter på plats. Stäng av motorn och ta ut nyckeln innan du justerar, servar eller rengör maskinen.
6. Varning – koppla ur kraftuttaget, för växelväljarspaken till neutralläget, dra åt parkeringsbromsen och stäng av motorn innan du kliver ur förarsätet.
7. Risk för kringflygande föremål – plocka upp föremål som eventuellt kan slungas iväg av gräsklipparen. Kör inte maskinen om andra personer eller husdjur finns i närheten. Håll strålriktaren på plats.
8. Kross-/avslitningsrisk för kringstående – skjutsa inte passagerare. Titta framåt och nedåt när du kör framåt och titta bakåt och nedåt när du backar.

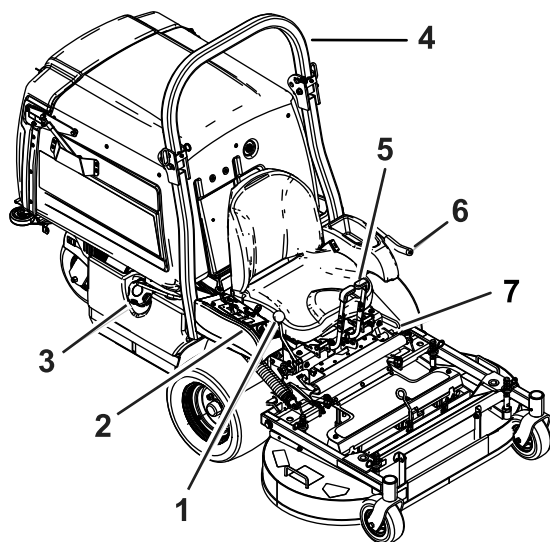


decal116-9044

116-9044

1. Läs *bruksanvisningen* innan du utför något underhåll.
2. Kontrollera oljan var 8:e timme.
3. Smörj de främre svänghjulens lager var 8:e timme.
4. Kontrollera hydraulvätskenivån var 40:e timme (använd endast rekommenderad hydraulvätska).
5. Kontrollera lufttrycket i däcken var 40:e körtimme.
6. Smörj däckdrivningens kraftuttag var 40:e timme.
7. Kontrollera luftrenaren var 40:e timme.
8. Smörj däckets spärrmekanism var 100:e timme.
9. Smörj däckets svängleder var 100:e timme.
10. Kontrollera växellådsoljan var 100:e timme (använd endast Mobil 1 75W-90-växelolja).
11. Smörj de främre hjulsvängarmarna var 500:e timme.
12. Smörj den bakre hjulsvängarmen var 500:e timme.
13. Smörj det bakre svänghjulet var 500:e timme.
14. Smörj mellandreven var 500:e timme.

Produktöversikt



Figur 4

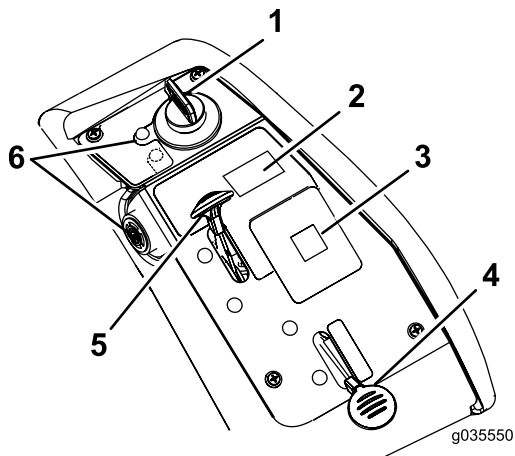
g233918

- | | |
|--------------------|--------------------------------------|
| 1. Växelväljarspak | 5. Rörelse-reglagespakar |
| 2. Reglage | 6. Spak för inkoppling av kraftuttag |
| 3. Tanklock | 7. Parkeringsbromsspak |
| 4. Störtbåge | |

Reglage

Kontrollpanel

Bekanta dig med alla reglage innan du startar motorn och kör maskinen (Figur 4 och Figur 5).



Figur 5

g035550

- | | |
|--------------------|--|
| 1. Tändningslås | 4. Choke |
| 2. Trågets brytare | 5. Gasreglage |
| 3. Meddelandeskärm | 6. Lampa och summer för motoroljans temperatur |

Tändningslås

Tändningslåset används för att starta och stänga av motorn och har tre lägen: AVSTÄNGT LÄGE, KÖRLÄGE och STARTLÄGE. Se [Starta motorn \(sida 22\)](#).

Chokereglage

Använd choken för att starta en kall motor.

Gasreglage

Gasreglaget styr motorhastigheten och har en steglös reglerbar inställning från LÅNGSAMT till SNABBT (Figur 5).

Spak för inkoppling av kraftuttag

Använd spaken för inkoppling av kraftuttaget för att koppla in knivarna och blåsaren.

Rörelse-reglage

Använd rörelse-reglagespakarna för att köra maskinen framåt och bakåt och för att svänga åt olika håll (Figur 4).

Växelväljarspak

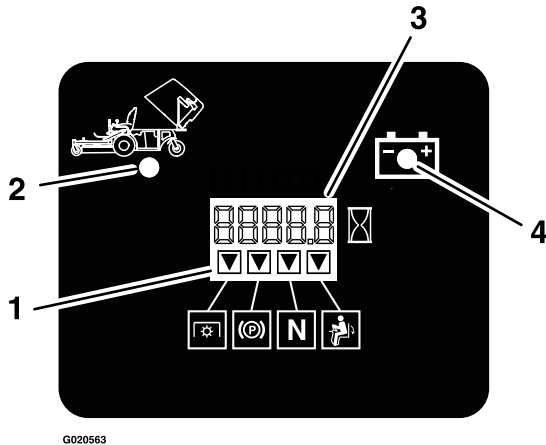
Växelväljarspaken reglerar maskinens maxhastighet framåt (Figur 4). För växelväljarspaken bakåt för att ställa in drivsystemet i NEUTRALLÄGE.

Bromsspak

Bromsspaken aktiverar parkeringsbromsen på drivhjulen (Figur 4).

Timmätare

Timmätaren registrerar antalet timmar som motorn har arbetat. Timmätaren registrerar timmar när decimalpunkten blinkar i rutan för timmar/spänning. Använd dessa tider för att schemalägga regelbundet underhåll (Figur 6).



Figur 6

1. Säkerhetsindikatorer
2. Tråget uppfällt
3. Tim-/spänningsindikator
4. Indikatorlampa för låg spänning

Indikatorlampa för batteri

Om du vrider tändningsnyckeln till KÖRLÄGET i några sekunder visas batterispänningen där timmarna vanligtvis visas.

Batterilampan tänds när tändningen vrids på och när laddningen ligger under korrekt driftnivå (Figur 6).

Säkerhetsindikatorer

Det finns symboler på timmätaren som med hjälp av en svart triangel anger att säkerhetskomponenten är i rätt läge (Figur 6).

Bränslekran

Stäng bränslekranen (under tråget) när du transporterar klipparen eller ställer den i förvar.

Lampa och summer för motoroljetemperaturskontroll

Motoroljetemperaturslampan övervakar motoroljans temperatur. Motorn är överhettad om motoroljetemperaturslampan lyser och en summerton tillfälligt hörs.

Redskap/tillbehör

Det finns ett urval av godkända Toro-redskap och -tillbehör som du kan använda för att förbättra och utöka maskinens kapacitet. Kontakta en auktoriserad serviceverkstad eller återförsäljare eller gå till www.Toro.com för att se en lista över alla godkända redskap och tillbehör.

Använd originaldelar från Toro för att skydda din investering och bibehålla Toro-utrustningen i toppskick. Vad gäller driftsäkerheten tillhandahåller Toro reservdelar som utformats exakt efter utrustningens tekniska specifikation. Använd enbart originaldelar från Toro så slipper du bekymmer.

Specifikationer

Obs: Specifikationer och utformning kan ändras utan föregående meddelande.

Bredd

	Klippdäck på 122 cm
Utan klippdäck	108 cm
Med klippdäck	125 cm

Längd

	Klippdäck på 122 cm
Utan klippdäck	171 cm
Klippdäck – uppfällt	208 cm
Klippdäck – nedfällt	240 cm

Höjd

Klippdäck på 122 cm
130 cm

Vikt

Klippdäck på 122 cm
538 kg

Körning

Obs: Vänster och höger sida på maskinen är lika med förarens vänstra respektive högra sida vid normal körning.

Före körning

Säkerhet före användning

Allmän säkerhet

- Låt aldrig barn eller någon som inte har fått utbildning använda eller utföra underhåll på maskinen. Lokala föreskrifter kan begränsa förarens ålder. Det är ägaren som ansvarar för att utbilda alla förare och mekaniker.
- Lär dig hur du använder utrustningen på ett säkert sätt och bekanta dig med manöverorgan och säkerhetsskyltar.
- Lär dig att stanna maskinen och stänga av motorn snabbt.
- Kontrollera att förarkontroller, säkerhetsbrytare och skydd sitter fast och fungerar som de ska. Kör inte maskinen om dessa inte fungerar som de ska.
- Före klippning ska du alltid kontrollera att knivarna, knivskruvarna och klippenheterna är i gott fungerande skick. Byt ut slitna eller skadade knivar och skruvar i satser så att balanseringen bibehålls.
- Inspektera området där maskinen ska användas och ta bort föremål som maskinen kan slunga iväg.
- Undersök terrängen för att avgöra vad som är lämplig utrustning och vilka redskap eller tillbehör som eventuellt krävs för att använda maskinen på ett korrekt och säkert sätt.

Bränslesäkerhet

- Var mycket försiktig när du hanterar bränsle så att du undviker personskador och materiella skador. Bränsleångor är brandfarliga och explosiva.
- Släck alla cigaretter, cigarrer, pipor och allt annat som brinner.
- Använd endast en godkänd bränsledunk.
- Ta inte bort tanklocket och fyll aldrig på bränsle i bränsletanken när motorn är igång.
- Fyll inte på bränsle i maskinen inomhus.
- Förvara inte maskinen eller bränslebehållaren i närheten av en öppen låga, t.ex. nära en varmvattenberedare eller någon annan maskin.
- Fyll inte på dunkar inuti ett fordon eller på ett lastbilsflak eller släp med plastklädsel. Ställ alltid dunkar på marken, en bit bort från ditt fordon före påfyllning.

- Ta bort utrustningen från lastbilen eller släpet och fyll på bränsle när den står på marken. Fyll hellre på maskinen från en dunk än med munstycket på en bensinpump om det inte är möjligt att lasta av maskinen från släpet.
- Kör inte maskinen utan att ha hela avgassystemet på plats och i gott fungerande skick.
- Se till att bensinpumpens munstycke hela tiden har kontakt med kanten på bränsletankens eller dunkens öppning tills tankningen är klar. Använd inte en låsöppningsanordning för munstycket.
- Byt omedelbart kläder om du råkar spilla bränsle på dem. Torka upp utspillt bränsle.
- Överfyll aldrig bränsletanken. Sätt på tanklocket och dra åt det ordentligt.
- Förvara bränslet i en godkänd dunk och håll den utom räckhåll från barn. Köp aldrig mer bränsle än vad som går åt inom en månad.
- Fyll inte tanken helt full. Fyll på bränsle i tanken tills det återstår 6 till 13 mm till påfyllningsrörets underkant. Det tomma utrymmet behövs för bränslets expansion.
 - Undvik att andas in bränsleångor under en längre tid.
 - Håll ansiktet borta från munstycket och bränsletankens öppning.
 - Undvik hudkontakt och tvätta bort spill med tvål och vatten.

Fylla på bränsle

Rekommenderat bränsle

- Använd endast ren och färsk (ej äldre än 30 dagar) blyfri bensin med oktantal 87 eller högre för bästa resultat (klassificeringsmetod $[R+M]/2$).
- **Etanol:** Bensin som innehåller upp till 10 % etanol (gasohol) eller 15 % MTBE (metyl-tertiär-butyleter) baserat på volym är godkänd. Etanol och MTBE är inte samma sak. Bensin med 15 % etanol (E15) baserat på volym får inte användas. **Använd inte bensin som innehåller mer än 10 % etanol baserat på volym**, t.ex. E15 (innehåller 15 % etanol), E20 (innehåller 20 % etanol) eller E85 (innehåller upp till 85 % etanol). Användning av ej godkänd bensin kan leda till prestandaproblem och/eller skador på motorn som eventuellt inte omfattas av garantin.
- **Använd inte** bensin som innehåller metanol.
- Förvara **inte** bränsle i bränsletanken eller i en bränsledunk under vintern om inte en stabiliserare används.
- **Tillför inte** olja i bensinen.

Använda stabiliserare/konditionere

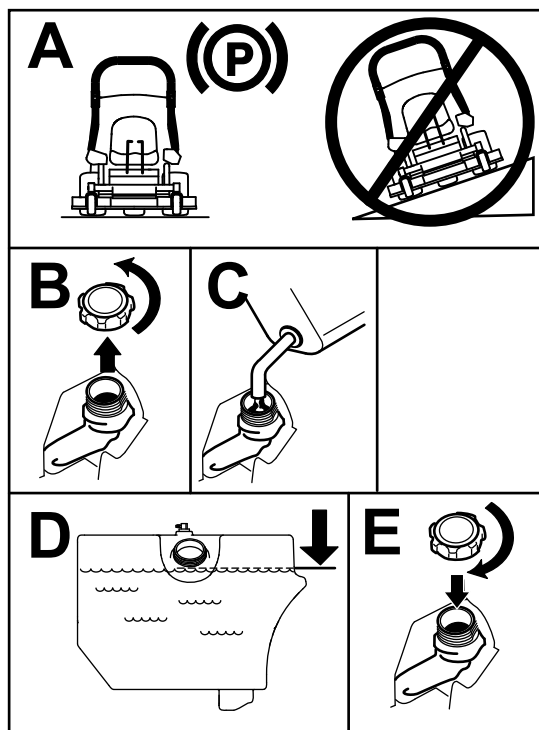
En bränslestabiliserare/-konditionerare i maskinen ger följande fördelar:

- Bränslet förblir färskt vid förvaring i upp till 90 dagar (tappa ur bränsletanken om maskinen ska förvaras i mer än 90 dagar).
- Rengör motorn under körning.
- Motverkar att gummiliknande beläggningar bildas i bränslesystemet, något som orsakar trög start.

Viktigt: Använd inte bränsletillsatser som innehåller metanol eller etanol.

Tillsätt rätt mängd stabiliserare/konditionerare till bränslet.

Obs: En stabiliserare/konditionerare fungerar som mest effektivt när den blandas med färskt bränsle. Använd alltid bränslestabiliserare så minimeras risken för avlagringar i bränslesystemet.



Figur 7

g233737

Fylla på bränsletanken

1. Parkera maskinen på en plan yta.
2. Koppla in parkeringsbromsen.
3. Stäng av motorn och ta ut nyckeln.
4. Gör rent omkring tanklocket.
5. Fyll bränsletanken till påfyllningsrörets nedersta del (Figur 7).

Obs: Fyll inte tanken helt full. Det tomma utrymmet behövs för bränslets expansion.

Utföra dagligt underhåll

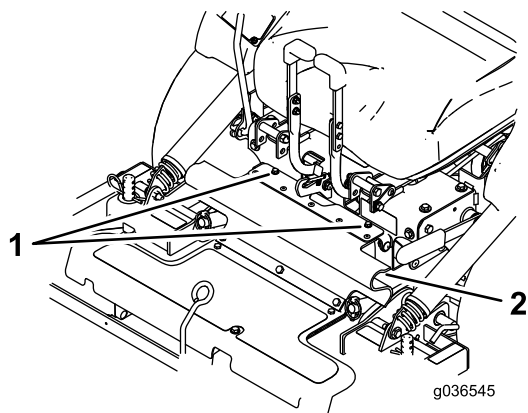
Innan maskinen startas varje dag ska Varje användning/dagligen-procedurerna utföras som anges i [Underhåll \(sida 28\)](#).

Köra in en ny maskin

Det tar tid för nya maskiner att komma upp i sin fulla prestanda. Nya klippdäck och drivsystem har högre friktion vilket belastar motorn ytterligare. Räkna med att det tar 40 till 50 timmar att köra in nya maskiner så att de får full kraft och optimal prestanda.

Höja upp klippdäcket i serviceläget

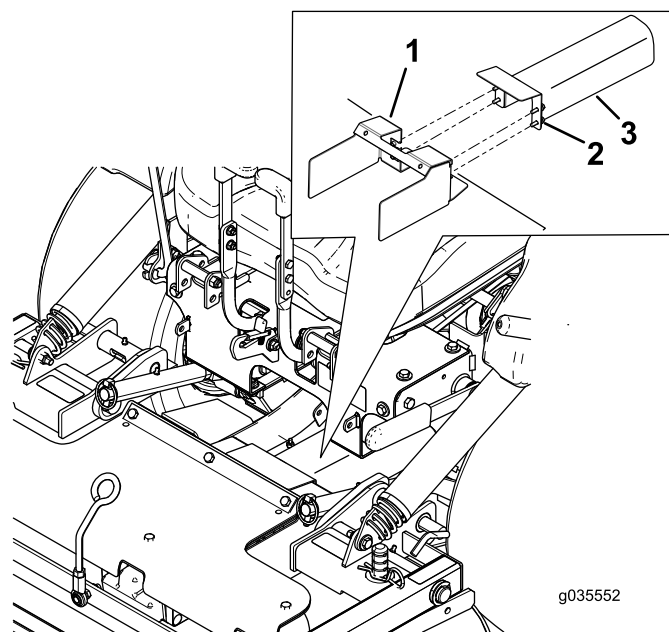
1. Ställ maskinen på ett plant underlag, koppla ur kraftuttaget och koppla in parkeringsbromsen.
2. Stäng av motorn, ta ut nyckeln och vänta tills alla rörliga delar har stannat innan du kliver ur förarsätet.
3. Lossa gummiskyddets skruvar (Figur 8).



Figur 8

1. Skruvar
2. Gummiskydd

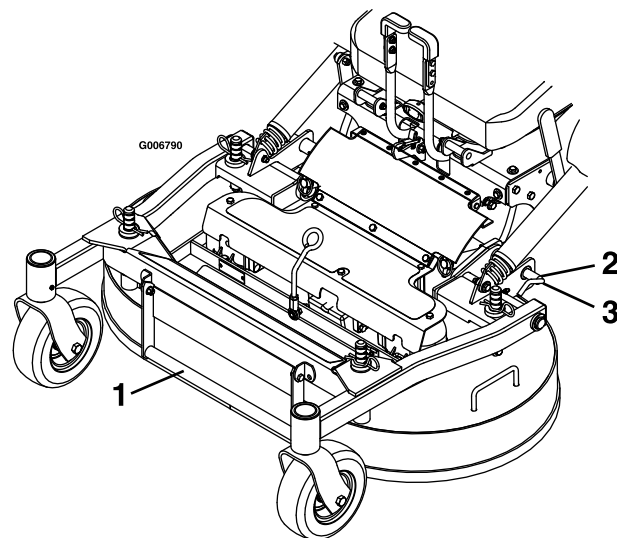
4. Fäll skyddet framåt.
5. Lossa skruvarna och ta bort metallskydden enligt Figur 9.



Figur 9

1. Skydd som fästs i klippdäcket
2. Lossa skruvarna
3. Metallskydd

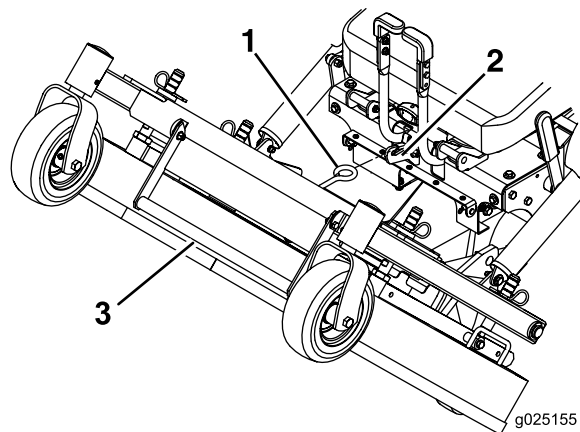
6. Lossa klippdäckets låssprintar på respektive sida (Figur 10).



Figur 10

1. Däcklyfthandtag
2. Vrid klippdäckets låssprint mot den bakre delen och dra utåt för att låsa upp.
3. Tryck in däckets låssprint och vrid den mot den främre delen för att spärra.

7. Lyft upp klippdäcket med däcklyfthandtaget och fäst det i upphöjt läge (spärrhaken sitter mitt framför sätet) enligt Figur 11.



Figur 11

1. Fäst klippdäcket i det upphöjda läget genom att fästa klippdäckets spärrhake på kroken.
2. Krok
3. Däcklyfthandtag

⚠ VARNING

Att koppla in kraftuttaget när däcket är uppfällt kan leda till allvarliga personskador och skador på egendom.

Sänk alltid ned klippdäcket och spärra det i driftläge innan du kopplar in kraftuttaget.

Sänka ned klippdäcket till driftläge

1. Håll ett fast tag i däcklyft-handtaget, haka loss klippdäckets spärrhake från maskinen och sänk långsamt ned klippdäcket till marken (Figur 11).
2. Montera metallskydden och skruvarna enligt Figur 9.
3. Montera gummiskyddet med skruvarna (Figur 8).
4. Tryck in däckets låssprintar och vrid dem framåt för att säkert spärra klippdäcket i nedsänkt läge (Figur 10).

⚠ VARNING

Om du kör maskinen utan att ha fäst låssprintarna ordentligt kan detta leda till att klippdäcket plötsligt fälls upp och orsakar allvarliga skador.

Kör alltid maskinen med låssprintarna ordentligt fästa.

Justera skärmarna för systemet för påfyllningsreducering

Med systemet för påfyllningsreducering kan du i varierande grad minska den mängd gräsklipp som samlas upp. Det ger fördelar som färre tömningar av tråget och återföring av näringsämnen till jorden.

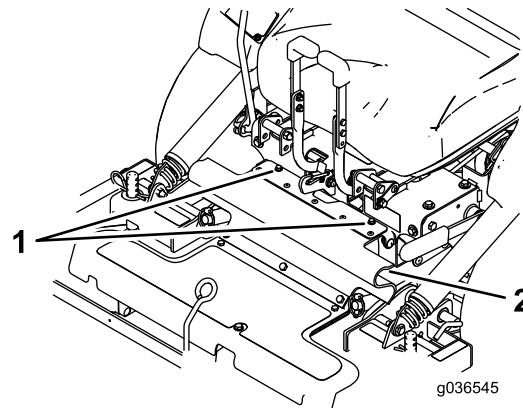
Här följer möjliga konfigurationer:

- Skärmarna öppna med standardknivar – maximal uppsamling
- Skärmarna stängda med standardknivar – delvis mullning
- Skärmarna stängda med mullningsknivar – delvis mullning
- Mullningspluggen är monterad med mullningsknivar – komplett mullning (kräver mullningssats)

Justera skärmarna för systemet för påfyllningsreducering på följande sätt:

1. Ställ maskinen på ett plant underlag, koppla ur kraftuttaget och koppla in parkeringsbromsen.
2. Stäng av motorn, ta ut nyckeln och vänta tills alla rörliga delar har stannat innan du kliver ur förarsätet.
3. Lossa gummiskyddets skruvar (Figur 12).

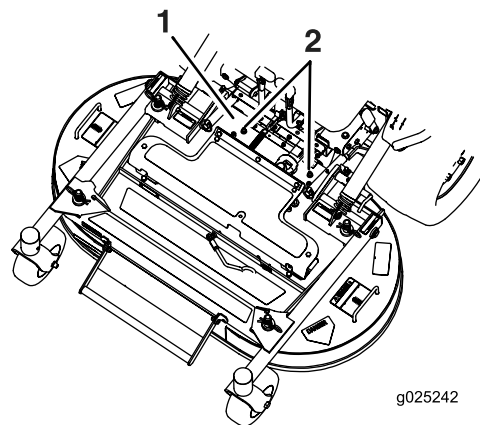
4. Fäll skyddet framåt.



Figur 12

1. Skruvar
2. Gummiskydd

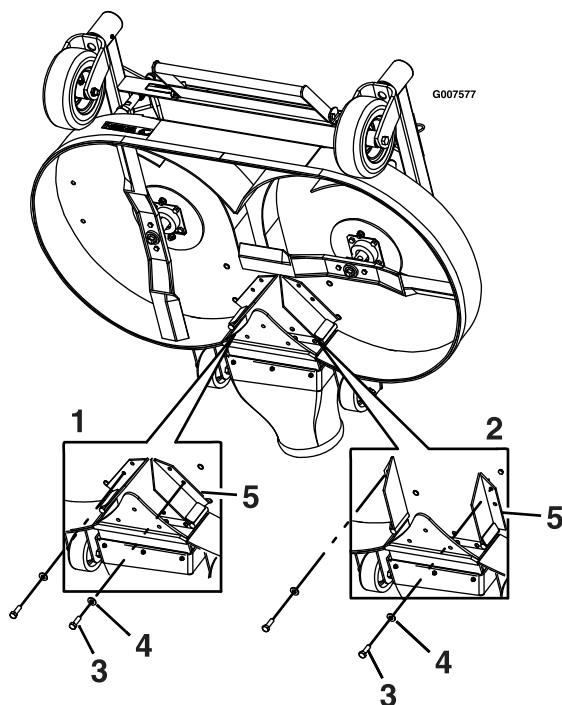
5. Lossa låsmuttrarna på skärmarnas bakre tappar.



Figur 13

1. För att förtydliga visas inte 2. Lossa på låsmuttrarna. kraftuttagsskyddet här

6. Höj klippdäcket, se [Höja upp klippdäcket i serviceläget \(sida 15\)](#).
7. Ta bort bulten och brickan längst fram på varje skärm för systemet för påfyllningsreducering (Figur 14).
8. Vrid skärmarna i önskad riktning och montera bulten och brickan.



Figur 14

1. Skärmar – stängt läge
2. Skärmar – öppet läge
3. Bult
4. Bricka
5. Skärmar

9. Sänk ned klippdäcket, se [Sänka ned klippdäcket till driftläge \(sida 17\)](#).
10. Dra delvis åt låsmuttrarna på de bakre tapparna på skärmarna för systemet för påfyllningsreducering.
Obs: Låsmuttrarna på de bakre tapparna behöver inte dras åt helt om du avser att justera skärmen ofta.
11. Montera gummiskyddet med de medföljande bultarna.

Använda säkerhetssystemet

⚠ VARNING

Om säkerhetsbrytarna är fränkopplade eller skadade kan maskinen plötsligt gå igång, vilket kan leda till personskador.

- Gör inga otillåtna ändringar på säkerhetsbrytarna.
- Kontrollera säkerhetsbrytarnas funktion dagligen och byt ut eventuella skadade brytare innan du kör maskinen.

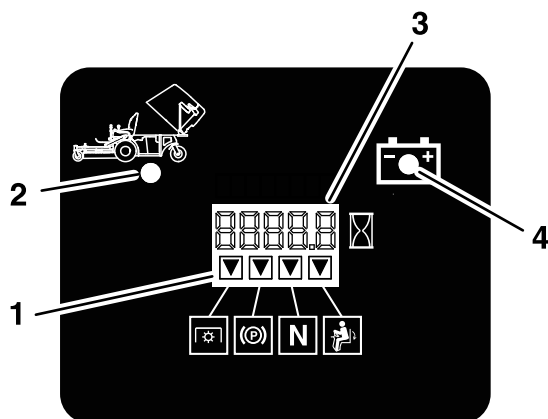
Säkerhetssystemets funktioner

Säkerhetssystemet är konstruerat så att motorn inte kan startas om inte

- parkeringsbromsen är inkopplad
- Spaken för inkoppling av kraftuttaget är urkopplad.
- Växelväljarspaken är i NEUTRALLÄGET

Säkerhetssystemet är utformat så att motorn stängs av om du reser dig upp från sätet när kraftuttaget är inkopplat.

Det finns symboler på timmätaren som visar om säkerhetskomponenten är i rätt läge. När komponenten är i rätt läge tänds en triangel i motsvarande ruta.



Figur 15

1. Triangelarna tänds när säkerhetskomponenterna är i rätt läge.
2. Tråget uppfällt
3. Tim-/spänningsindikator
4. Indikatorlampa för låg spänning

Testa säkerhetssystemet

Serviceintervall: Varje användning eller dagligen

Testa säkerhetssystemet före varje användningstillfälle. Låt en auktoriserad serviceverkstad reparera systemet omedelbart om det inte fungerar enligt nedanstående beskrivning.

1. Sitt i sätet, dra åt parkeringsbromsen och för spaken för inkoppling av kraftuttaget till det INKOPPLADE läget och växelväljarspaken till NEUTRALLÄGET. Försök att starta motorn – det ska inte gå.
2. Sitt i sätet, dra åt parkeringsbromsen och för spaken för inkoppling av kraftuttaget till det URKOPPLADE läget. För växelväljarspaken från NEUTRALLÄGET. Försök att starta motorn – det ska inte gå.

3. Sitt i sätet, koppla ur parkeringsbromsen och för spaken för inkoppling av kraftuttaget till det URKOPPLADE läget och växelväljarspaken till NEUTRALLÄGET. Försök att starta motorn – det ska inte gå.
4. Sitt i sätet, dra åt parkeringsbromsen och för spaken för inkoppling av kraftuttaget till det URKOPPLADE läget och växelväljarspaken till NEUTRALLÄGET. Starta sedan motorn. Frigör parkeringsbromsen, koppla in spaken för inkoppling av kraftuttaget och res dig något från sätet med motorn igång. Motorn ska stanna.
5. Sitt i sätet, dra åt parkeringsbromsen och för spaken för inkoppling av kraftuttaget till det URKOPPLADE läget och växelväljarspaken till NEUTRALLÄGET. Starta sedan motorn. För växelväljarspaken framåt. Motorn ska stanna.

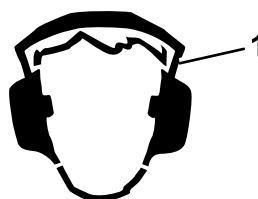
Under arbetets gång

Säkerhet under användning

Allmän säkerhet

- Ägaren/operatören kan förebygga och ansvarar för olyckor som kan ge upphov till personskador eller skador på egendom.
- Använd lämpliga kläder, som skyddsglasögon, långbyxor, rejäla och halkfria skor samt hörselskydd. Sätt upp långt hår och använd inte smycken.
- Kör inte maskinen om du är sjuk, trött eller påverkad av alkohol eller läkemedel.
- Låt aldrig passagerare åka på maskinen och håll kringstående personer och husdjur på avstånd från maskinen under drift.
- Använd endast maskinen om du har god sikt, så att du kan undvika gropar och dolda faror.
- Undvik att klippa vått gräs. Försämrat grepp kan göra att maskinen glider.
- Se till att alla drivenheter är i neutralläge, parkeringsbromsen är inkopplad och att du sitter i förarsätet innan du startar motorn.
- Håll händer och fötter borta från klippenheterna. Håll alltid avstånd till utkastaröppningen.
- Titta bakåt och nedåt innan du backar för att se till att vägen är fri.
- Var försiktig när du närmar dig hörn med skymd sikt, buskage, träd eller andra objekt som kan försämra sikten.
- Klipp inte gräset nära stup, diken eller flodbäddar. Maskinen kan välta plötsligt om ett hjul kör över en kant eller kanten ger med sig.
- Stanna knivarna när du inte klipper gräs.

- Stanna maskinen och undersök knivarna om du kör på ett föremål eller om maskinen vibrerar på ett onormalt sätt. Reparera alla skador innan du börjar köra maskinen igen.
- Sakta ned och var försiktig när du svänger och korsar vägar och trottoarer med maskinen. Lämna alltid företräde.
- Koppla ur drivningen till klippenheten och stäng av motorn innan du ställer in klipphöjden (om du inte kan justera den från förarplatsen).
- Låt aldrig motorn gå i ett utrymme där avgaser inte kan komma ut.
- Lämna aldrig en maskin som är i gång utan uppsikt.
- Innan du lämnar förarplatsen (till exempel för att tömma gräsupsamlarna eller för att rensa utkastaren) ska du göra följande:
 - Stanna maskinen på ett plant underlag.
 - Koppla ur kraftuttaget och sänk ned redskapen.
 - Koppla in parkeringsbromsen.
 - Stäng av motorn och ta ut nyckeln.
 - Vänta tills alla rörliga delar har stannat.
- Använd inte maskinen när det finns risk för blixtnedslag.
- Använd inte maskinen som bogserfordon såvida den inte har en installerad dragkrok.
- Ändra inte varvtalshållarens inställning och övervarva inte motorn.
- Använd endast tillbehör och redskap som har godkänts av Toro.
- Denna maskin ger ljudnivåer vid förarens öra som överstiger 85 dBA och kan orsaka hörselskador vid längre arbetspass.



Figur 16

g229846

1. Använd hörselskydd.

Säkerhet för vältskyddssystemet

- **Ta inte bort** störtbågen från maskinen.
- Kontrollera att säkerhetsbältet är fastspänt och att du kan knäppa upp det snabbt i en nödsituation.
- Använd alltid säkerhetsbältet när störtbågen är uppfälld.
- Var mycket uppmärksam på hinder som kan finnas ovanför dig och vidrör dem inte.

- Håll störtbågen i säkert bruksskick genom att regelbundet inspektera den noga och kontrollera att den inte är skadad samt hålla alla fästelement åtdragna.
- Byt ut störtbågen om den är skadad. Reparera eller ändra den inte.

kan ändra maskinens stabilitet och leda till att du förlorar kontrollen. Följ anvisningarna för motvikterna.

- Om möjligt ska däckets höjningsnivå nedsänkt mot marken när du kör i sluttningar. Om däckets höjningsnivå höjs vid körning i sluttningar kan maskinen bli ostadig.

Säkerhet i sluttningar

- Sluttningar är en betydande faktor vid olyckor som orsakas av att föraren förlorat kontrollen eller att maskinen välter, vilket kan innebära livsfara eller leda till allvarliga personskador. Det är föraren som är ansvarig för säker manövrering i sluttningar. Om du kör maskinen i en sluttning måste du vara extra försiktig. Vidta följande åtgärder innan du använder maskinen i en sluttning:

- Läs och ta till dig sluttningsanvisningarna i bruksanvisningen och på maskinen.
- Använda en vinkelindikator för att fastställa områdets ungefärliga lutning.
- Kör aldrig i backar vars lutning överstiger 15 grader.
- Utvärdera dagligen förhållandena på platsen för att fastställa om sluttningen är säker för maskindrift. Använd sunt förnuft och ett gott omdöme när du utför utvärderingen. Förändringar i terrängen, t.ex. fukt, kan snabbt påverka hur maskinen fungerar i en sluttning.

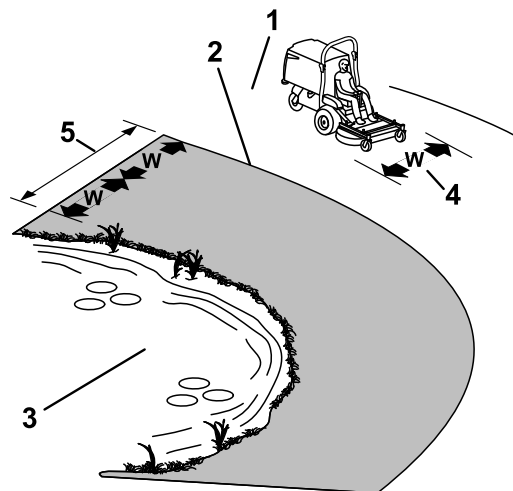
- Identifiera faror nere vid slutet av sluttningen. Kör inte maskinen nära stup, diken, flodbäddar, vatten eller andra riskfyllda områden. Maskinen kan välta plötsligt om ett hjul kör över en kant eller kanten ger vika. Håll säkert avstånd (dubbel maskinbredd) mellan maskinen och riskfyllda områden. Använd en manuell gräsklippare eller en handtrimmer för att klippa gräs i dessa områden.

- Undvik att starta, stänga av eller svänga med maskinen i sluttningar. Undvik att göra plötsliga ändringar i hastighet eller riktning, sväng långsamt och gradvis.

- Använd inte maskinen under förhållanden där det råder tvekan om dragkraft, styrning eller stabilitet. Observera att om du kör maskinen på vått gräs, tvärs över sluttningar och nedför en sluttning kan maskinen förlora dragkraft. Om drivhjulen tappar dragkraft kan det leda till att maskinen glider och att du förlorar kontrollen över bromsning och styrning. Maskinen kan glida även om drivhjulen stoppas.

- Ta bort eller märk ut hinder som t.ex. diken, hål, fåror, gupp, stenar eller andra dolda faror. Det kan finnas dolda hinder i högt gräs. Ojämn terräng kan göra att maskinen välter.

- Var extra försiktig när du kör med tillbehör eller redskap, t.ex. gräsuppsamlingsystem. Dessa



Figur 17

g233738

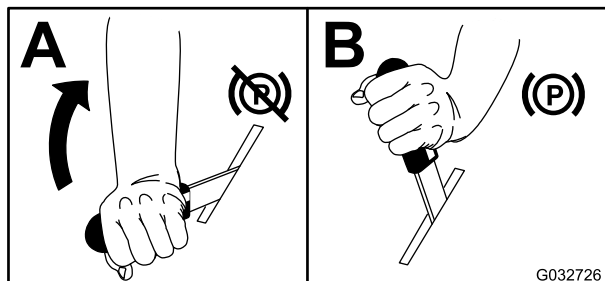
1. Säkra områden – använd maskinen på sluttningar med mindre än 15 graders lutning och på plana underlag.
2. Farliga områden – använd en manuell gräsklippare och/eller en handtrimmer på sluttningar vars lutning överstiger 15 grader, eller i närheten av stup och vattendrag.
3. Vattendrag
4. W = maskinens bredd
5. Håll säkert avstånd (dubbel maskinbredd) mellan maskinen och riskfyllda områden.

Använda parkeringsbromsen

Koppla alltid in parkeringsbromsen när du stannar maskinen eller lämnar den utan uppsikt.

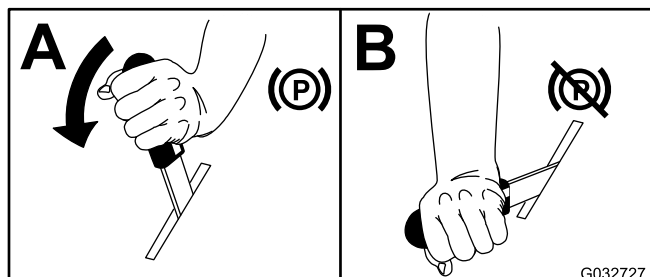
Koppla in parkeringsbromsen

Ställ maskinen på ett plant underlag.



Figur 18

Koppla ur parkeringsbromsen

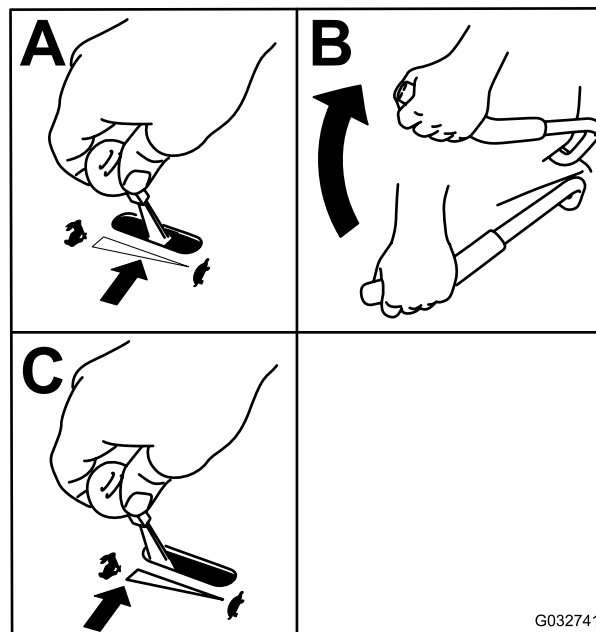


Figur 19

Använda spaken för inkoppling av kraftuttaget

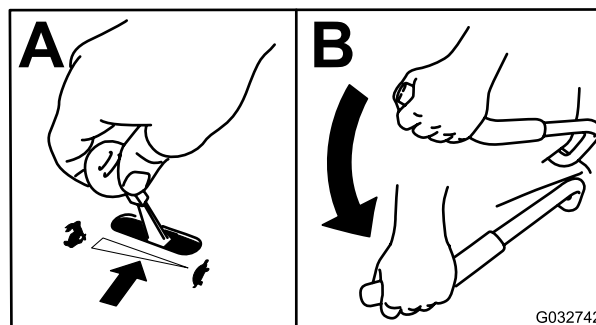
Du startar och stannar klipparens knivar och blåsare med spaken för inkoppling av kraftuttaget.

Koppla in spaken för inkoppling av kraftuttaget



Figur 20

Koppla ur spaken för inkoppling av kraftuttaget

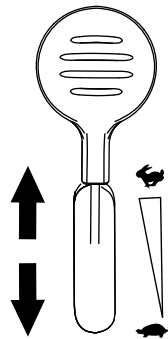


Figur 21

Använda gasreglaget

Du kan flytta gasreglaget mellan det SNABBA och det LÅNGSAMMA läget (Figur 22).

Använd alltid läget SNABBT när du kopplar in kraftuttaget.

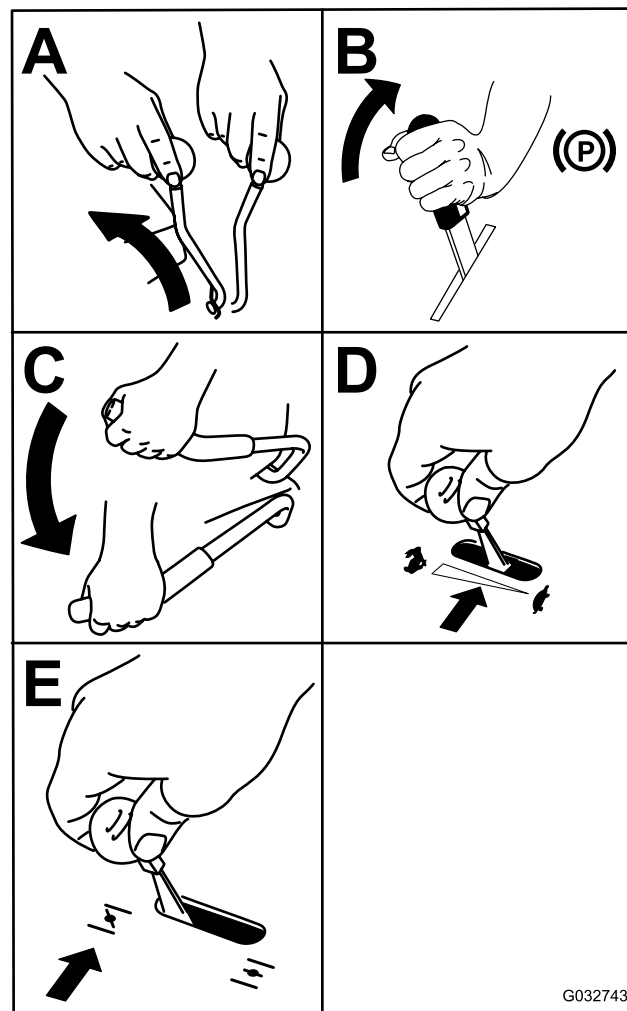


Figur 22

g232776

Starta motorn

1. För växelväljarspaken till NEUTRALLÄGET.
2. Dra åt parkeringsbromsen. Se [Koppla in parkeringsbromsen \(sida 21\)](#).
3. För spaken för inkoppling av kraftuttaget till det URKOPPLADE läget (Figur 23).
4. Flytta gasreglaget till mittläget mellan det LÅNGSAMMA och det SNABBA läget.
5. För chokereglaget till läget STÄNGT/PA.



Figur 23

G032743

g032743

6. Vrid nyckeln till STARTLÄGET (Figur 23). Släpp nyckeln när motorn startar.

Viktigt: Låt inte startmotorn gå i mer än 5 sekunder åt gången. Om motorn inte startar ska du vänta 15 sekunder innan du försöker igen. Om du inte följer de här anvisningarna kan startmotorn brännas ur.

Obs: Det kan ta flera försök att starta motorn första gången efter att du har fyllt på med bränsle i ett tomt bränslesystem.

7. Om choken är STÄNGD/PÅ för du gradvis tillbaka choken när motorn värms upp så att den är ÖPPEN/AV.

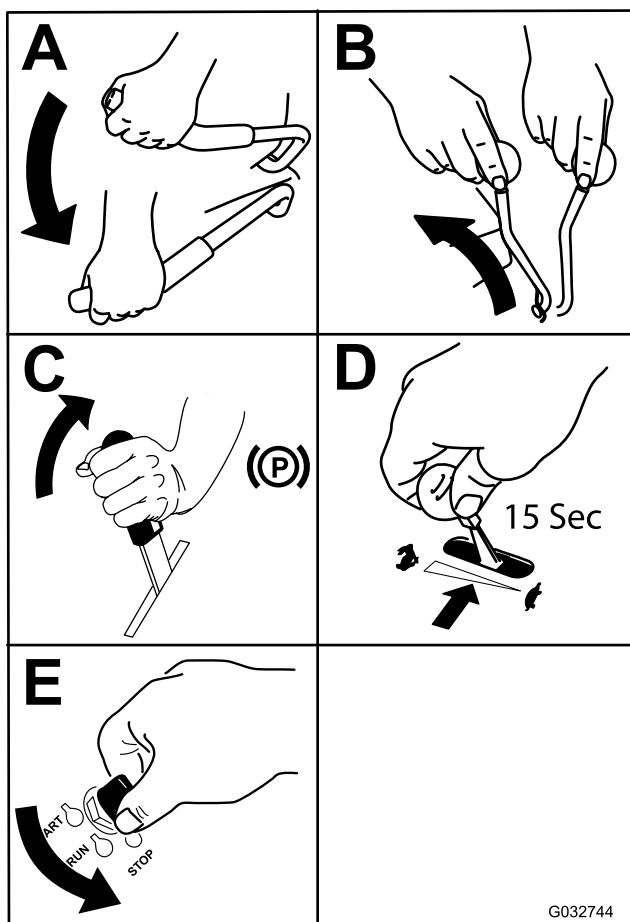
Stänga av motorn

⚠ VAR FÖRSIKTIG

Barn eller kringstående kan skadas om de flyttar eller försöker köra en maskin som har lämnats utan uppsikt.

Ta alltid ut nyckeln och koppla in parkeringsbromsen om du lämnar maskinen utan uppsikt.

1. Koppla ur kraftuttaget.
2. För växelväljarspaken till NEUTRALLÄGET.
3. Dra åt parkeringsbromsen.
4. Sätt gasreglaget i mittläget.
5. Låt motorn gå på tomgång i 15 sekunder och vrid sedan tändningslåset till läget AV och ta ut nyckeln.



Figur 24

g032744

Köra maskinen

Med gasreglaget styrs motorns varvtal mätt i rpm (varv per minut). Sätt gasreglaget i det SNABBA läget för bästa prestanda. Kör alltid med full gas vid klippning.

⚠ VARNING

Maskinen kan rotera väldigt snabbt. Du kan förlora kontrollen över maskinen och orsaka personskador eller skador på maskinen.

- Var försiktig i svängar.
- Sakta ned innan du gör skarpa svängar.

Köra framåt

Obs: Sitt på sätet och koppla ur parkeringsbromsspaken innan du för växelväljarspaken framåt när du ska börja köra (framåt eller bakåt), annars stängs motorn av.

Stanna maskinen genom att föra växelväljarspaken till NEUTRALLÄGET.

1. Starta motorn.
2. Lossa parkeringsbromsen. Se [Koppla ur parkeringsbromsen \(sida 21\)](#).
3. För växelväljarspaken framåt för att köra rakt framåt.

Obs: Maskinen färdas snabbare ju längre bort från NEUTRALLÄGET du för växelväljarspaken.

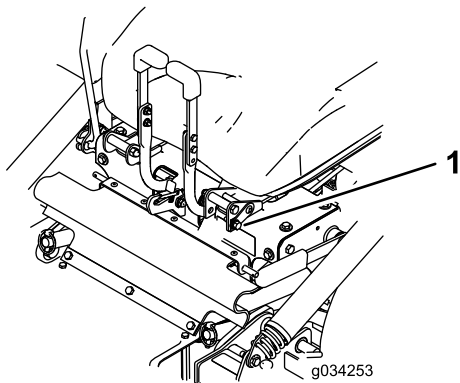
4. Dra en av styrspakarna mot neutralläget i önskad riktning för att svänga åt vänster eller höger.
5. Stanna maskinen genom att föra tillbaka växelväljarspaken till NEUTRALLÄGET.

Köra bakåt

1. Dra båda styrarmarna bakåt lika mycket för att köra rakt bakåt.
Lätta på trycket på vänster eller höger styrarm för att svänga i önskad riktning.
2. Stanna maskinen genom att låta styrarmarna återgå till neutralläget.

Lossa spärren till sätet

Lossa sätesspärren genom att ta bort bulten och tappen på sätets vänstra sida (Figur 25).



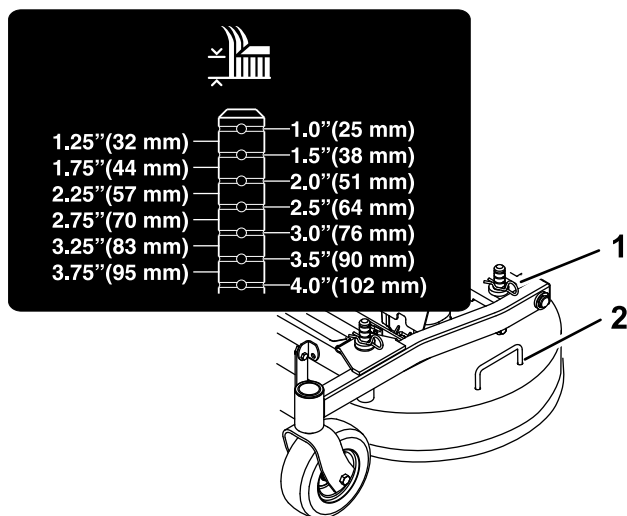
Figur 25

1. Bolt och tapp

Justera klipphöjden

Klippdäckets klipphöjd kan justeras från 2,5 cm till 10,2 cm i steg om 6,3 mm.

1. Ställ maskinen på ett plant underlag, för växelväljarspaken till NEUTRALLÄGET, koppla ur kraftuttaget och koppla in parkeringsbromsen.
2. Stäng av motorn, ta ut nyckeln och vänta tills alla rörliga delar har stannat innan du kliver ur förarsätet.
3. Använd klippdäckshandtaget för att höja klippdäcket och flytta saxpinnarna till önskad klipphöjd. Upprepa på motsatta sidan.



Figur 26

1. Saxpinne
2. Klippdäckshandtag

Tömma tråget

En summer som sitter i tråget bakom sätet ljuder då tråget är fullt. Töm tråget när summertonen ljuder för att förhindra att blåsaren och klippdäcket täpps igen.

1. Ställ maskinen på ett plant underlag, för växelväljarspaken till NEUTRALLÄGET, koppla ur kraftuttaget och koppla in parkeringsbromsen.
2. Stäng av motorn, ta ut nyckeln och vänta tills alla rörliga delar har stannat innan du kliver ur förarsätet.
3. Lyft upp den bakre luckan och låt den vila mot trågets ovansida.
4. Använd handtagen som sitter på den nedre främre delen av tråget och höj upp tråget för att tömma ut innehållet.
5. Sänk tråget och stäng trågets lucka.

Arbetstips

Använda det snabba läget

Kör motorn i det SNABBA läget för bästa klippning och maximal luftcirkulation. Det krävs luft för att klippa gräset ordentligt. Ställ inte in för låg klipphöjd så att klippdäcket helt omges av oklippt gräs. Försök alltid se till att en sida av klippdäcket är fritt från oklippt gräs, vilket medför att luft kan sugas in i klippdäcket.

Klippa en gräsmatta för första gången

Klipp gräset något högre än normalt så att inte klippdäcket skalperar ojämn mark. Den klipphöjd som använts tidigare är vanligtvis den bästa. Vid klippning av gräs som är längre än 15 cm kan du behöva klippa två gånger för att få ett acceptabelt klippresultat.

Klippa en tredjedel av grässtrået

Det är bäst att bara klippa av cirka en tredjedel av grässtrået. Mer än så rekommenderas bara om gräset är glest eller om det är sent på hösten då gräset växer saktare.

Byta klippriktningen

Växla klippriktning för att hålla gräset rakt. Det underlättar också fördelningen av det klippta gräset, vilket förbättrar nedbrytning och gödning.

Klipp tillräckligt ofta

Gräs växer i olika takt beroende på årstiden. För att hålla samma längd på gräset ska man klippa oftare tidigt på våren. Klipp mer sällan när tillväxten

avtar mot mitten av sommaren. Klipp med högre klipphöjd och klipp sedan igen efter två dagar med lägre klipphöjd om du inte kan klippa under en längre tidsperiod.

Använda en långsammare klippastighet

Du kan köra saktare för att få ett bättre klippresultat under vissa förhållanden.

Klipp inte för kort

Höj klipphöjden vid klippning av en ojämn gräsmatta så att inte gräsmattan skalas av.

Stanna maskinen

Om du måste stanna maskinen under klippningen kan en klump med gräsklipp falla ner på gräsmattan. Kör till ett område som du redan har klippt medan knivarna är inkopplade för att undvika detta eller koppla bort klippardäcket samtidigt som du kör framåt.

Hålla undersidan av klippdäcket ren

Rensa bort gräsklipp och smuts från undersidan av klippdäcket efter varje klippning. Om gräs och smuts ansamlas inuti klippdäcket blir klippresultatet till slut inte tillfredsställande.

Underhålla kniven/knivarna

Se till att hålla kniven vass under klippsäsongen, eftersom en vass kniv klipper rent utan att slita och rycka av grässtråna. Om gräset slits och rycks av gulnar det i ändarna, vilket minskar tillväxten och ökar risken för sjukdomar. Kontrollera knivarna efter varje användning för att se till att de inte är slöa, slitna eller skadade. Fila ned eventuella hack och slipa knivarna om så behövs. Om en kniv är skadad eller sliten ska den bytas ut omedelbart mot en originalkniv från Toro.

Efter körning

Säkerhet efter användning

Allmän säkerhet

- Ta bort gräs och skräp från klippenheterna, ljuddämparna och motorrummet för att undvika eldsvåda. Torka upp eventuellt olje- eller bränslespill.

- Stäng av bränsletillförseln på maskinen vid förvaring och transport.
- Koppla ur redskapets drivning när du transporterar maskinen eller inte använder den.
- Låt motorn svalna innan maskinen ställs undan i ett slutet utrymme.
- Förvara aldrig maskinen eller bränslebehållaren i närheten av en öppen låga, gnista eller tändlåga, t.ex. på en varmvattenberedare eller någon annan anordning.

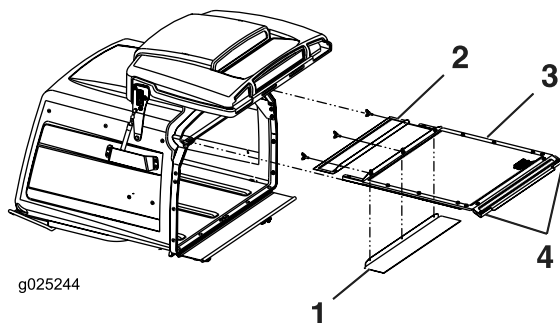
Rengöra trågfiltret

Ta bort filtret genom att ta ett fast tag i dess handtag och lyfta (Figur 27).

Dra filtret mot baksidan för ta bort det. Knacka vid behov försiktigt på filtret för att ta bort skräp.

Obs: Stora ansamlingar i filtret kan leda till att blåsaren täpps igen.

Obs: Om filtret snabbt täpps igen kan du vända och sätta tillbaka den främre uttagbara filterpanelen under huvudfiltret för att få ett fritt luftflöde från tråget.



Figur 27

1. Det främre filtret är uttagbart och kan roteras och stuvas undan vid fuktiga förhållanden.
2. Främre uttagbart filter
3. Huvudfilter
4. Handtag

Använda utlösningssventilerna för drivhjulen

⚠ VARNING

Händer kan fastna i de roterande drivningskomponenterna under motordäcket, vilket kan orsaka allvarliga skador.

Stäng av motorn, ta ut nyckeln och vänta tills alla rörliga delar har stannat innan du försöker att komma åt drivhjulets utlösningssventiler.

⚠ VARNING

Motorn och hydrauldrivningsenheterna kan bli mycket varma. Om du rör vid en varm motor eller hydrauldrivningsenhet kan du få allvarliga brännskador.

Låt motor och hydrauldrivningsenheter svalna helt innan du försöker att komma åt drivhjulens utlösningssystemer.

Drivhjulens utlösningssystemer sitter i de hydrostatiska pumparnas övre vänstra främre hörn.

1. För växelväljarspaken till NEUTRALLÄGET för att stanna maskinen.
2. Koppla ur kraftuttagsspaken, dra åt parkeringsbromsen, stäng av motorn och vänta tills alla rörliga delar har stannat.
3. Fäll upp sätet så att du kommer åt pumparna.
4. Vrid bägge utlösningssystemerna ett varv moturs för att frigöra drivsystemet.

Obs: Hydraulvätskan kan då passera förbi pumpen så att hjulen kan rotera.

5. Koppla ur parkeringsbromsen innan du skjuter på maskinen.

Obs: Bogsera inte maskinen.

6. Vrid ventilerna medurs för att köra maskinen.

Obs: Dra inte åt ventilerna för hårt.

Transportera maskinen

Använd en släpvagn eller lastbil för tung last för att transportera maskinen. Använd en fullbreddsramp. Se till att alla bromsar, lampor och markeringar som krävs enligt lag finns på släpvagnen eller lastbilen. Läs alla säkerhetsanvisningarna noga. Att känna till den här informationen kan hjälpa dig och kringstående att undvika skador. Kontrollera vilka lokala bestämmelser som gäller för transport på släp.

⚠ VARNING

Det är farligt att köra på gator eller vägar utan blinkers, strålkastare och reflexer, eller utan en skylt för långsamtgående fordon, och det kan orsaka olyckor med personskador som följd.

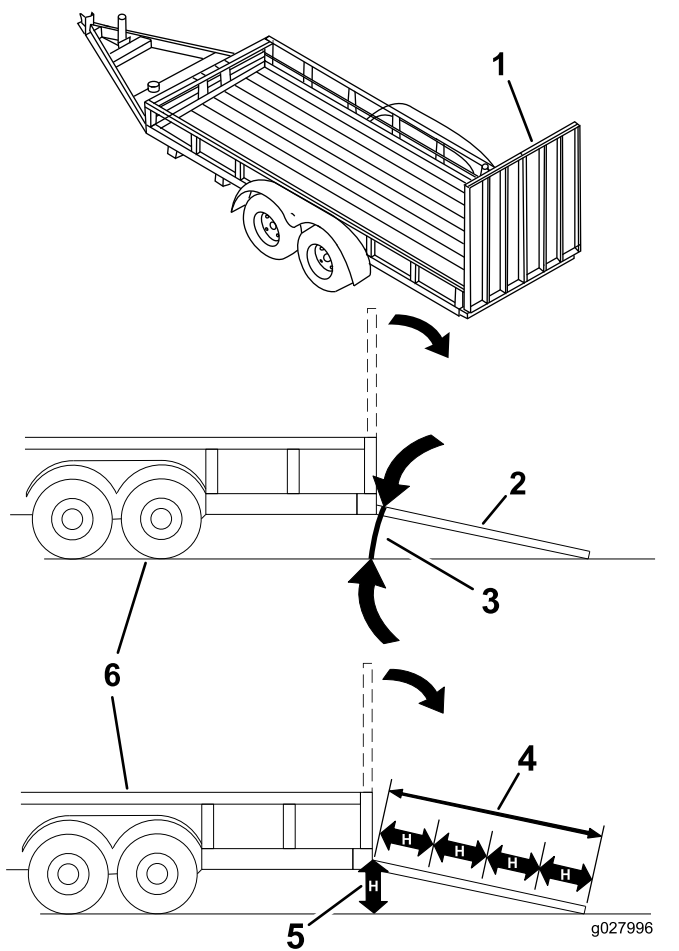
Kör inte maskinen på allmän väg.

Välja ett släp

⚠ VARNING

Om man lastar på en maskin på ett släp eller en lastbil ökar risken för att välta, vilket kan orsaka allvarliga personskador och innebära livsfara (Figur 28).

- Använd endast en fullbreddsramp. Använd inte åtskilda ramper för var sida av maskinen.
- Kontrollera att lutningen mellan rampen och marken, eller mellan rampen och släpet eller lastbilen, inte är större än 15 grader.
- Kontrollera att rampen är minst fyra gånger så lång som släpvagns- eller lastbilsflakets höjd från marken. Det tillförsäkras att rampens vinkel inte överstiger 15 grader på plan mark.



Figur 28

- | | |
|--|--|
| 1. Fullbreddsramp i uppfällt läge | 4. Rampen är minst 4 gånger så lång som släpets eller lastbilsflakets höjd från marken |
| 2. Fullbreddsramp i lastningsposition, sedd från sidan | 5. H = släpvagns- eller lastbilsflakets höjd från marken |
| 3. Högst 15 grader | 6. Släp |

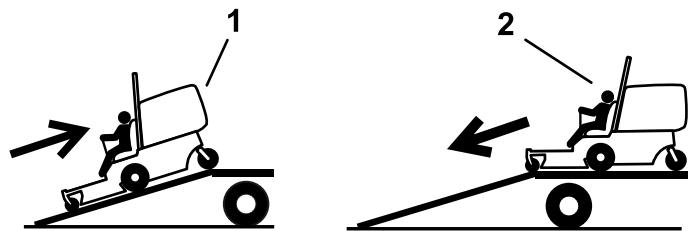
Lasta maskinen

⚠ VARNING

Om man lastar på en maskin på ett släp eller en lastbil ökar risken för att välta, vilket kan orsaka allvarliga personskador och innebära livsfara.

- Var mycket försiktig vid körning på en ramp.
- Backa maskinen uppför rampen och kör den framåt nedför rampen.
- Undvik plötslig acceleration eller inbromsning när du kör maskinen på en ramp, eftersom det kan orsaka att du tappar kontrollen eller tippar.

1. Om du använder en släpvagn ska den kopplas till det bogserande fordonet och säkras med säkerhetskedjor.
2. Anslut i förekommande fall släpvagnsbromsarna och släpvagnsbelysningen.
3. Sänk ned rampen och säkerställ att vinkeln mellan rampen och marken inte är större än 15 grader (Figur 28).
4. Backa maskinen uppför rampen (Figur 29).



Figur 29

1. Backa maskinen uppför rampen.
2. Kör maskinen framåt nedför rampen.

5. Stäng av motorn, ta ut nyckeln och koppla in parkeringsbromsen.
6. Sätt fast maskinen på släpvagnen eller lastbilen med spännband, kedjor, vajrar eller rep, som du drar nedåt och utåt från maskinen. Kontrollera vilka lokala bestämmelser som gäller för transport på släp.

Lasta av maskinen

1. Sänk ned rampen och säkerställ att vinkeln mellan rampen och marken inte är större än 15 grader (Figur 28).
2. Kör maskinen framåt nedför rampen (Figur 29).

Underhåll

Vänster och höger sida på maskinen motsvarar förarens vänstra respektive högra sida vid normal körning.

Rekommenderat underhåll

Underhållsintervall	Underhållsförfarande
Efter de första 50 timmarna	<ul style="list-style-type: none">• Byt olja i alla tre växellådehus och fyll på olja vid behov.
Efter de första 100 timmarna	<ul style="list-style-type: none">• Kontrollera att hjulmuttrarna är åtdragna.• Kontrollera åtdragningsmomentet för hjulnavsmuttern.• Kontrollera parkeringsbromsens inställning.• Byt hydraulfiltret och hydraulvätskan i tanken oavsett vilken typ av vätska som används.
Varje användning eller dagligen	<ul style="list-style-type: none">• Kontrollera säkerhetssystemet.• Smörj de främre svänghjulsnaven (oftare vid dammiga eller smutsiga arbetsförhållanden).• Kontrollera oljenivån i motorn.• Rengör motorfiltret och oljekylaren.• Rengör hydraulpumparna.• Kontrollera knivarna.• Rengör klippdäcket.• Ta bort skräp från maskinen.
Var 40:e timme	<ul style="list-style-type: none">• Smörj drivaxeln (oftare vid dammiga eller smutsiga arbetsförhållanden).• Kontrollera däcktrycket.• Kontrollera att remmarna inte är slitna eller spruckna.• Kontrollera hydraulvätskenivån.
Var 100:e timme	<ul style="list-style-type: none">• Smörj klippdäckets uppfällbara vridpunkt (oftare vid dammiga eller smutsiga arbetsförhållanden).• Smörj klippdäckets skjutarmsrör (oftare vid dammiga eller smutsiga arbetsförhållanden).• Kontrollera oljan i alla tre växellådehus och fyll på olja vid behov.• Byt ut motoroljan (oftare vid dammiga eller smutsiga arbetsförhållanden).• Rengör oljekylaren.• Kontrollera och rengör motorns kylflänsar och höljen.
Var 160:e timme	<ul style="list-style-type: none">• Smörj bromshandtagets vridpunkt.• Smörj bromsstångsbussningarna och stångändarna på styrningslänkaget.
Var 200:e timme	<ul style="list-style-type: none">• Byt ut motoroljefiltret (oftare vid dammiga eller smutsiga arbetsförhållanden).• Byt ut bränslefiltret (oftare vid dammiga eller smutsiga arbetsförhållanden).
Var 250:e timme	<ul style="list-style-type: none">• Byt ut huvudfiltret (oftare om det finns damm eller sand i omgivningen).• Kontrollera säkerhetsfiltret. (oftare om det finns damm eller sand i omgivningen).• Byt hydraulfiltret och hydraulvätskan i tanken när Mobil® 1-olja används (oftare vid dammiga eller smutsiga arbetsförhållanden).
Var 500:e timme	<ul style="list-style-type: none">• Byt ut säkerhetsfiltret. (oftare under dammiga och sandiga förhållanden).• Kontrollera och ställ in tändstiftens luftgap.• Kontrollera att hjulmuttrarna är åtdragna.• Kontrollera åtdragningsmomentet för hjulnavsmuttern.• Justera hjulsvängarmarnas lager.• Kontrollera parkeringsbromsens inställning.• Byt hydraulfiltret och hydraulvätskan i tanken när Toro® HYPR-OIL™ 500-hydraulvätska används (oftare vid dammiga eller smutsiga arbetsförhållanden).
Var 2000:e timme	<ul style="list-style-type: none">• Byt olja i alla tre växellådehus och fyll på olja vid behov.
En gång per månad	<ul style="list-style-type: none">• Kontrollera batteriet.

Underhållsintervall	Underhållsförfarande
Årligen	<ul style="list-style-type: none"> • Smörj de främre hjulsvängarmarna (oftare vid dammiga eller smutsiga arbetsförhållanden). • Smörj det bakre svänghjulsnavet (oftare vid dammiga eller smutsiga arbetsförhållanden). • Smörj pumpremmens mellandrevsarm (oftare vid dammiga eller smutsiga arbetsförhållanden). • Smörj kraftuttagsremmens mellandrevsarm (oftare vid dammiga eller smutsiga arbetsförhållanden). • Smörj den bakre hjulsvängarmen (oftare vid dammiga eller smutsiga arbetsförhållanden). • Smörj svänghjulsnaven.
Årligen eller före förvaring	<ul style="list-style-type: none"> • Reparera lackskador. • Kontrollera alla underhållsprocedurer i listan ovan före förvaring.

Viktigt: Mer information om underhållsrutiner finns i bruksanvisningen till motorn.

▲ VAR FÖRSIKTIG

Om du lämnar nyckeln i tändningslåset kan någon råka starta motorn av misstag och skada dig eller någon annan person allvarligt.

Ta ut nyckeln ur tändningslåset innan du utför något underhåll.

Förberedelser för underhåll

Säkerhet vid underhåll

- Innan du reparerar maskinen ska du göra följande:
 - Koppla bort drivenheterna.
 - Koppla in parkeringsbromsen.
 - Stäng av motorn och ta ut nyckeln.
 - Lossa tändkabeln.
- Parkera maskinen på ett jämnt underlag.
- Ta bort gräs och skräp från klippenheten, drivhjulen, ljuddämparna och motorn för att undvika eldsvåda.
- Torka upp eventuellt olje- eller bränslespill.
- Låt inte obehöriga personer serva maskinen.
- Stötta upp maskinen och/eller dess komponenter med domkrafter när det behövs.
- Lätta försiktigt på trycket i komponenter med upplagrad energi.
- Koppla ifrån batteriet eller dra ur tändkabeln innan du utför några reparationer. Lossa minuskabelanslutningen först och pluskabelanslutningen sist. Återanslut pluskabelanslutningen först och minuskabelanslutningen sist.
- Var försiktig när du kontrollerar knivarna. Svep något omkring kniven/knivarna eller bär tjockt vadderade handskar, och var försiktig vid underhåll. Du ska endast byta ut knivarna och inte räta ut eller svetsa dem.
- Håll händer och fötter borta från rörliga delar. Gör helst inga justeringar när motorn är igång.
- Håll alla delar i gott bruksskick och samtliga fästelement åtdragna, i synnerhet knivskruvarna. Byt ut alla slitna eller skadade dekaler.
- Mixtra aldrig med den avsedda funktionen hos en säkerhetsbrytare, och reducera inte det skydd en säkerhetsbrytare ger. Kontrollera regelbundet att säkerhetsbrytarna fungerar som de ska.
- Använd endast originalreservdelar och tillbehör från Toro för att garantera optimal prestanda och fortlöpande säkerhet för produkten. Det kan vara farligt att använda reservdelar och tillbehör från andra tillverkare och det kan göra produktgarantin ogiltig.
- Kontrollera parkeringsbromsens funktion ofta. Justera och underhåll om så erfordras.

Smörjning

Smörja maskinen

Serviceintervall: Varje användning eller dagligen—Smörj de främre svänghjulsnaven (oftare vid dammiga eller smutsiga arbetsförhållanden).

Var 40:e timme—Smörj drivaxeln (oftare vid dammiga eller smutsiga arbetsförhållanden).

Var 100:e timme—Smörj klippdäckets uppfällbara vridpunkt (oftare vid dammiga eller smutsiga arbetsförhållanden).

Var 100:e timme—Smörj klippdäckets skjutarmsrör (oftare vid dammiga eller smutsiga arbetsförhållanden).

Årligen—Smörj de främre hjulsvängarmarna (oftare vid dammiga eller smutsiga arbetsförhållanden).

Årligen—Smörj det bakre svänghjulsnavet (oftare vid dammiga eller smutsiga arbetsförhållanden).

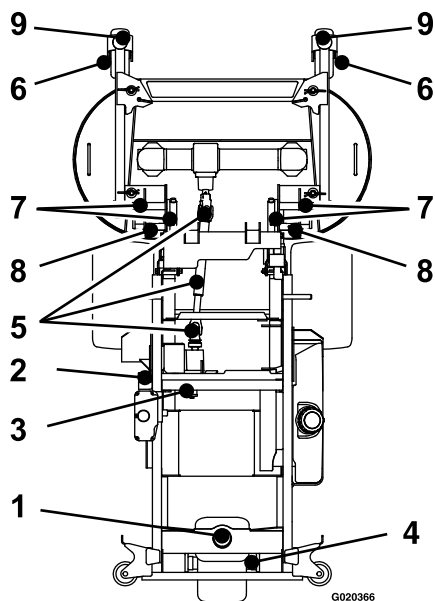
Årligen—Smörj pumpremmens mellandrevsarm (oftare vid dammiga eller smutsiga arbetsförhållanden).

Årligen—Smörj kraftuttagsremmens mellandrevsarm (oftare vid dammiga eller smutsiga arbetsförhållanden).

Årligen—Smörj den bakre hjulsvängarmen (oftare vid dammiga eller smutsiga arbetsförhållanden).

Typ av fett: litium- eller molybdenfett nr 2

1. Ställ maskinen på ett plant underlag, koppla ur kraftuttaget och koppla in parkeringsbromsen.
2. Stäng av motorn, ta ut nyckeln och vänta tills alla rörliga delar har stannat innan du kliver ur förarsätet.
3. Torka av smörjnipplarna med en trasa. Skrapa bort eventuell färg på nippeln/nipplarnas framsida.
4. Sätt på en fettspruta på nippeln. Pumpa in fett i nipplarna tills det börjar tränga ut ur lagren.
5. Torka bort överflödigt fett.

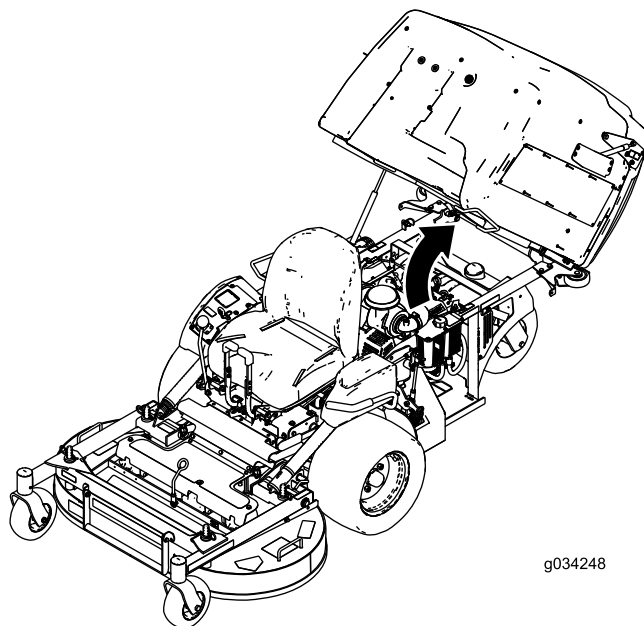


Figur 30

- | | |
|--------------------------------------|----------------------------------|
| 1. Bakre hjulsvängarm | 6. Främre svänghjulsnav |
| 2. Kraftuttagsremmens mellandrevsarm | 7. Däckets uppfällbara vridpunkt |
| 3. Pumpremmens mellandrevsarm | 8. Skjutarmsrör |
| 4. Bakre svänghjulsnav | 9. Främre hjulsvängarmar |
| 5. Drivaxel | |

Smörja pumpremmens mellandrevsarm

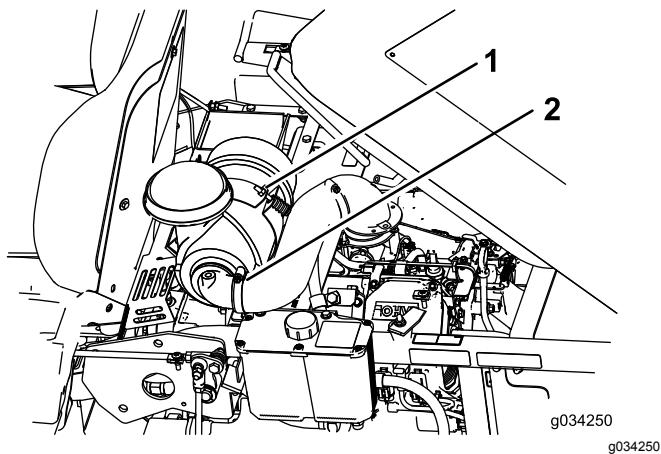
1. Höj upp tråget (Figur 31).



Figur 31

2. Lossa skruven som fäster luftrenaren (Figur 32).

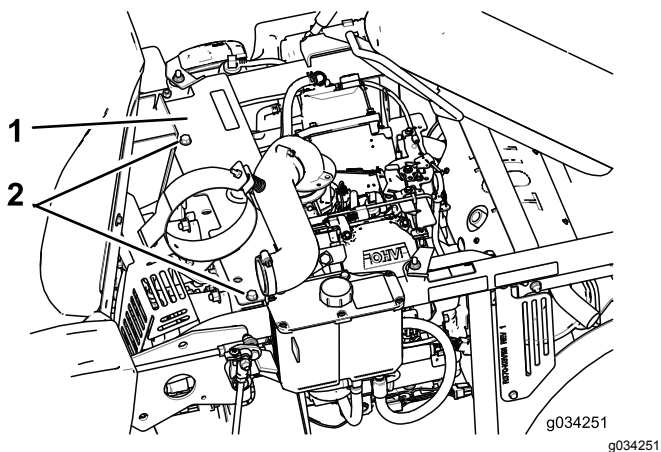
- Lossa klämman som håller fast slangen och ta bort luftrenaren (Figur 32).



Figur 32

- Skruv
- Klämma

- Ta bort skruvarna och plåten under luftrenaren.



Figur 33

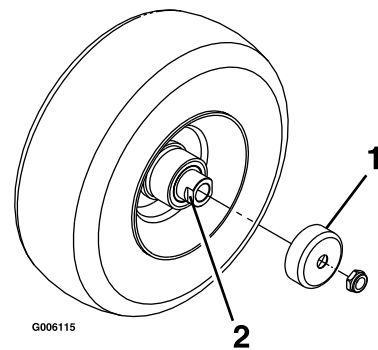
- Plåt
- Skrudar

- Smörja pumpremmens mellandrevsarm (Figur 30).
- Montera plåten och luftrenaren.

Smörja svänghjulsnaven

Serviceintervall: Årligen

- Parkera maskinen på en plan yta, koppla ur knivreglagebrytaren och koppla in parkeringsbromsen.
- Stäng av motorn, ta ut nyckeln och vänta tills alla rörliga delar har stannat innan du kliver ur förarsätet.



Figur 34

- Skyddstättning
- Distansmutter med plattjärn

- Höj upp gräsklipparen så att du kommer åt.
- Ta bort styrhjulet från hjulgafflarna.
- Ta bort skyddstättningarna från hjulnavet.
- Ta bort en distansmutter från svänghjulets axel.

Obs: Gänglåsningsslim har applicerats för att fästa distansmutterna på axeln.
- Ta bort axeln (med den andra distansmuttern fortfarande på plats) från hjulet.
- Bänd loss tätningarna och kontrollera om lagren är slitna eller skadade. Byt ut dem vid behov.
- Fyll lagren med universalfett.
- Sätt i ett lager och en ny tätning i hjulet.
- Stryk på gänglåsningsslim på en distansmutter och gänga på den på axeln med plattjärnen vända utåt om båda distansmutterna saknas.

Obs: Gänga inte på distansmuttern hela vägen till axelns slut. Lämna ca 3 mm från distansmutterns ytterkant till axelns ände inuti muttern.
- För in den monterade muttern och axeln i hjulet på sidan med lagret och det nya skyddet.
- Lägg hjulet med den öppna sidan vänd uppåt, och fyll området inuti hjulet runt axeln med universalfett.
- För in det andra lagret och ett nytt skydd i hjulet.
- Stryk på gänglåsningsslim på den andra distansmuttern och gänga på den på axeln med plattjärnen vända utåt.
- Dra åt muttern till 8–9 N·m, lossa på den och dra därefter åt den igen till 2–3 N·m.

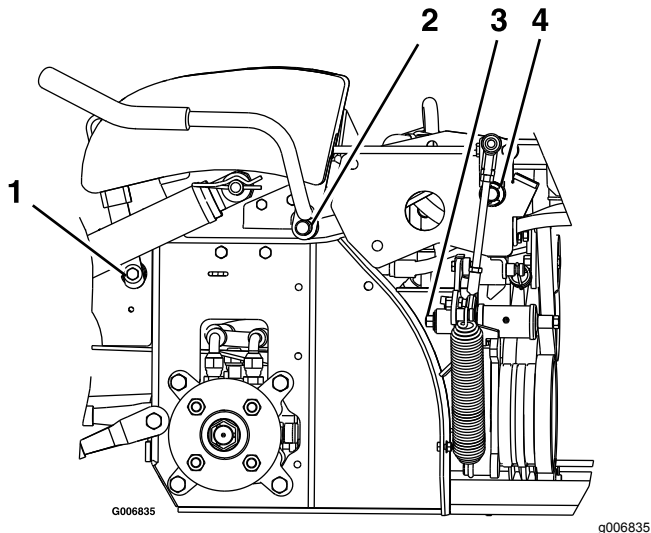
Obs: Kontrollera att axeln inte sticker ut ur någon av muttrarna.
- Sätt skyddstättningarna över hjulnavet och montera hjulet i hjulgaffeln.
- Montera styrhjulets bult och dra åt muttern helt.

Viktigt: Kontrollera lagerjusteringen ofta så att inte skyddet och lagret skadas. Snurra på styrhulets däck. Däcket ska inte snurra fritt mer än ett till två varv och inte heller ha något spel i sidled. Om hjulet snurrar fritt ändrar du distansmutterns åtdragningsmoment tills det tar emot något. Applicera ytterligare ett lager gänglåsningsslim.

Smörja bromshandtagets vridpunkt

Serviceintervall: Var 160:e timme

1. Ställ maskinen på ett plant underlag, koppla ur kraftuttaget och koppla in parkeringsbromsen.
2. Stäng av motorn, ta ut nyckeln och vänta tills alla rörliga delar har stannat innan du kliver ur förarsätet.
3. Smörj bronsbussningarna på bromshandtagets vridpunkt med ett spraysmörjmedel eller en lätt olja (Figur 35).



Figur 35

Maskinens vänstra sida visas

- | | |
|------------------------------------|---------------------------|
| 1. Bromshandtagets vridpunkt | 3. Fjäderarmens vridpunkt |
| 2. Kraftuttagshandtagets vridpunkt | 4. Vippvridpunkt |

Smörja bromsstångsbussningarna och stångändarna på styrningslänkaget

Serviceintervall: Var 160:e timme

1. Ställ maskinen på ett plant underlag, koppla ur kraftuttaget och koppla in parkeringsbromsen.
2. Stäng av motorn, ta ut nyckeln och vänta tills alla rörliga delar har stannat innan du kliver ur förarsätet.
3. Haka loss sätesspärren och fäll upp sätet. Se [Lossa spärren till sätet \(sida 24\)](#).
4. Smörj bronsbussningarna i respektive ände av bromsstångens axel med ett spraysmörjmedel eller en lätt olja.
Obs: Bussningarna sitter på insidan av flänslagren.
5. Smörj båda styrlänksstängernas bägge ändar med ett spraysmörjmedel eller en lätt olja.

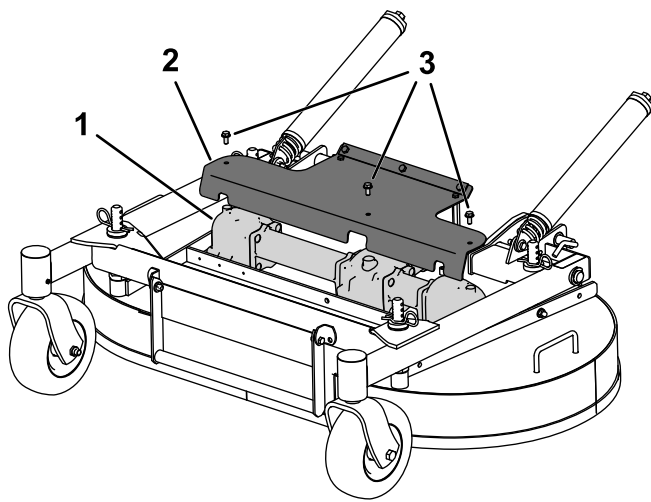
Byta växellådsolja

Serviceintervall: Efter de första 50 timmarna—Byt olja i alla tre växellådehus och fyll på olja vid behov.

Var 100:e timme—Kontrollera oljan i alla tre växellådehus och fyll på olja vid behov.

Var 2000:e timme—Byt olja i alla tre växellådehus och fyll på olja vid behov.

1. Ställ maskinen på ett plant underlag, koppla ur kraftuttaget och koppla in parkeringsbromsen.
2. Stäng av motorn, ta ut nyckeln och vänta tills alla rörliga delar har stannat innan du kliver ur förarsätet.
3. Ta bort skyddet för att komma åt växellådan ([Figur 36](#))

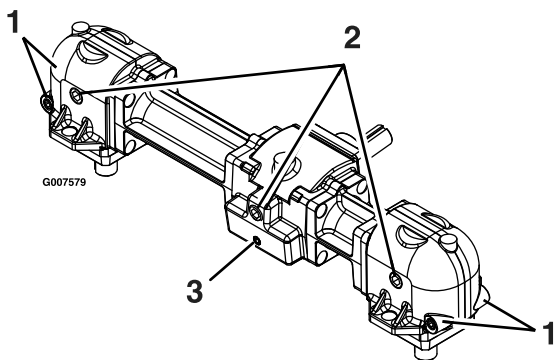


g209995

Figur 36

- | | |
|--------------|--------------|
| 1. Växellåda | 3. Skruv (3) |
| 2. Skydd | |

4. Ta bort knivarna som är anslutna till växellådan. Se [Demontera knivarna \(sida 56\)](#).
5. Ta bort växellådan och drivaxeln från klippdäcket. Spara beslagen för senare bruk.
6. Ta bort den stora oljepluggen på framsidan av alla tre växellådesektioner och tappa ut oljan ([Figur 37](#)).



g007579

Figur 37

- | | |
|---|--|
| 1. Små magnetiska pluggar (fram och bak) | 3. Liten magnetisk plugg (endast fram) |
| 2. Stor oljeavtappnings-/påfyllningsplugg | |

7. Ta bort de små magnetiska pluggarna och torka av eventuellt material som ansamlats på pluggarna.
8. Applicera ett Teflon®-rörtättningsmedel på alla små magnetiska pluggar och montera dem i växellådan.
9. Montera växellådan och drivaxeln på klippdäcket.

10. Fyll på växellådsolja av typen Mobil® SHC (syntetisk) 75W-90 i växellådan tills nivån är i höjd med oljeavtappnings-/påfyllningspluggen.

Obs: Fyll var och en av växellådans sektioner separat.

Obs: Klippdäcket ska vara i jämnhöjd med marken vid påfyllning av olja i växellådan. Fyll inte på växellådan om klippdäcket är upphöjt i serviceläge.

11. Applicera ett Teflon-rörtättningsmedel på de tre stora oljepluggarna och montera dem i växellådan.

Motorunderhåll

Motorsäkerhet

- Stäng av motorn innan du kontrollerar oljenivån eller fyller på olja i vevhuset.
- Håll händer, fötter, ansikte och andra kroppsdelar samt kläder på avstånd från ljuddämparen och andra heta ytor.

Serva luftrenaren

Serviceintervall: Var 250:e timme—Byt ut huvudfiltret (oftare om det finns damm eller sand i omgivningen).

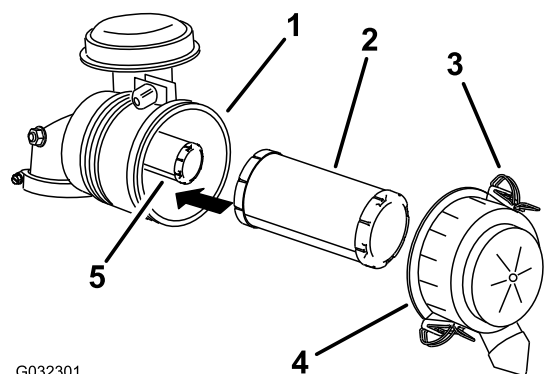
Var 250:e timme—Kontrollera säkerhetsfiltret. (oftare om det finns damm eller sand i omgivningen).

Var 500:e timme—Byt ut säkerhetsfiltret. (oftare under dammiga och sandiga förhållanden).

Obs: Kontrollera filtren oftare om arbetsförhållandena är mycket dammiga eller sandiga.

Demontera filtren

1. Parkera maskinen på en plan yta, koppla ur knivreglagebrytaren (kraftuttaget) och koppla in parkeringsbromsen.
2. Stäng av motorn, ta ut nyckeln och vänta tills alla rörliga delar har stannat innan du kliver ur förarsätet.
3. Lossa spärrhakarna på luftrenaren och dra av luftrenarkåpan från luftrenarhuset (Figur 38).



G032301

g032301

Figur 38

- | | |
|-----------------|--------------------|
| 1. Luftrenarhus | 4. Luftrenarkåpa |
| 2. Huvudfilter | 5. Säkerhetsfilter |
| 3. Spärrhake | |

5. Dra försiktigt ut huvudfiltret ur luftrenarhuset (Figur 38).

Obs: Undvik att knacka filtret mot sidan på luftrenarhuset.

6. Demontera endast säkerhetsfiltret om du har för avsikt att byta ut det.

Viktigt: Försök inte att rengöra säkerhetsfiltret. Om säkerhetsfiltret är smutsigt är huvudfiltret skadat. Byt ut båda filtren.

7. Kontrollera om huvudfiltret är skadat genom att titta i filtret och lysa med en kraftig lampa på filtrets utsida.

Obs: Hål i filtret syns då som ljusa punkter. Kasta filtret om det är skadat.

Kontrollera filtren

1. Kontrollera säkerhetsfiltret. Byt ut både säkerhetsfiltret och huvudfiltret om det är smutsigt.

Viktigt: Försök inte att rengöra säkerhetsfiltret. Om säkerhetsfiltret är smutsigt är huvudfiltret skadat.

2. Kontrollera om huvudfiltret är skadat genom att titta i filtret och lysa med en kraftig lampa på filtrets utsida. Byt ut huvudfiltret om det är smutsigt, böjt eller skadat.

Obs: Hål i filtret syns som ljusa punkter. Rengör inte huvudfiltret.

Montera filtren

Viktigt: Kör alltid motorn med både luftfilter och skydd monterade för att undvika motorskador.

1. Kontrollera så att inte filtren har skadats under transporten innan du monterar nya filter.

Obs: Använd inte ett skadat filter.

2. Om du byter ut det inre filtret ska du försiktigt skjuta in det i filterhuset (Figur 38).
3. Skjut försiktigt in huvudfiltret över säkerhetsfiltret (Figur 38).

Obs: Kontrollera att huvudfiltret sitter ordentligt genom att trycka på dess yttre kant när du monterar det.

Viktigt: Tryck inte mitt på filtret där det är mjukt.

4. Sätt tillbaka luftrenarkåpan och säkra spärrhakarna (Figur 38).

4. Rengör luftrenarkåpan invändigt med tryckluft.

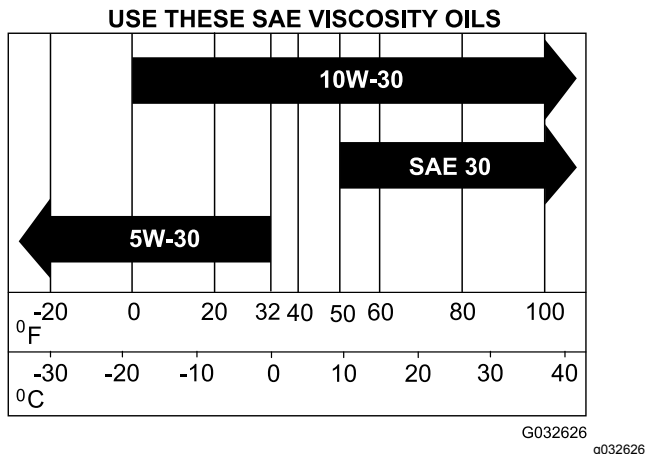
Serva motoroljan

Motoroljespecifikationer

Oljetyp: renande olja (API-klassificering SJ eller högre)

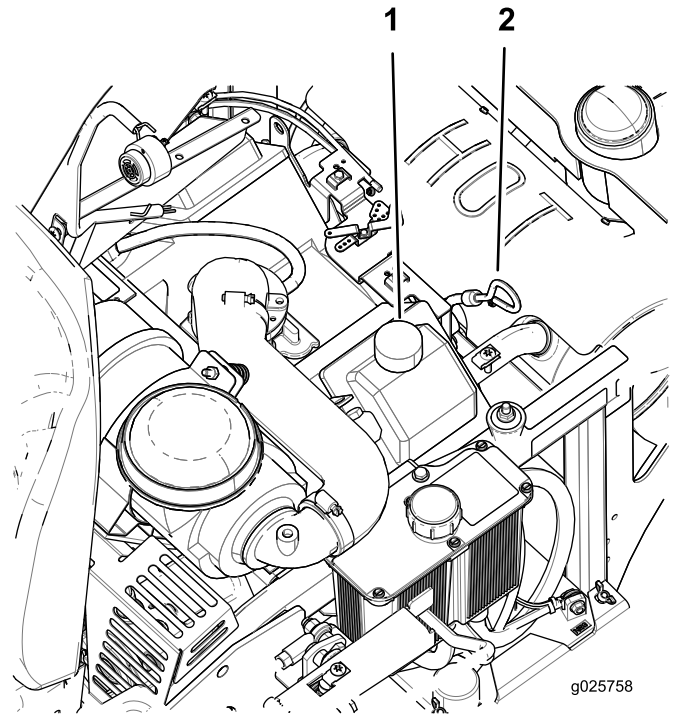
Oljekapacitet: 1,8 liter med filterbyte, 1,6 liter utan filterbyte

Viskositet: Se tabellen nedan.



Figur 39

Viktigt: Kör inte motorn om oljenivån ligger under markeringen för låg nivå (eller påfyllning) eller över markeringen för full på oljesticka.



Figur 40

1. Oljepåfyllningslock
2. Oljesticka

Kontrollera oljenivån i motorn

Serviceintervall: Varje användning eller dagligen

Obs: Kontrollera oljenivån när motorn är kall.

Viktigt: Fyll inte på för mycket olja i vevhuset eftersom detta kan skada motorn. Kör inte motorn om oljenivån ligger under lågnivåmärket eftersom detta kan skada motorn.

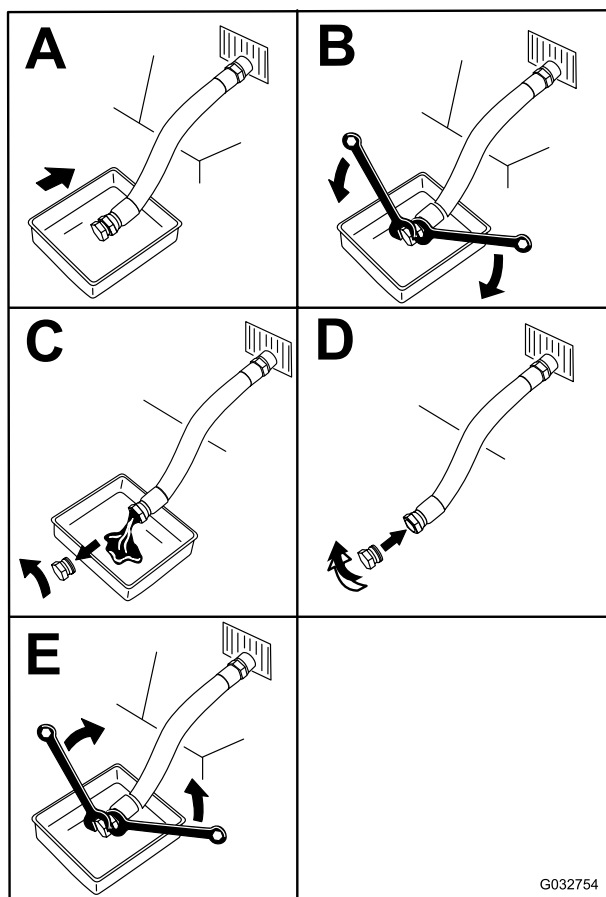
1. Ställ maskinen på ett plant underlag, för växelväljarspaken till NEUTRALLÄGET, koppla ur kraftuttaget och koppla in parkeringsbromsen.
2. Stäng av motorn, ta ut nyckeln och vänta tills alla rörliga delar har stannat innan du kliver ur förarsätet.
Obs: Säkerställ att motorn har svalnat så att oljan har hunnit rinna ned i sumpen.
3. Höj tråget
4. Rengör området runt oljepåfyllningslocket och oljesticka innan du tar bort stickan så att smuts och gräsklipp inte hamnar i motorn (Figur 40).
5. Ta ut oljesticka och torka av oljan.
6. För in oljesticka och tryck ned den helt i röret.
7. Ta ut oljesticka och läs av oljenivån.
8. Om oljenivån är låg torkar du av området runt oljepåfyllningslocket, tar bort locket och fyller på till markeringen **full** på oljesticka (Figur 40).

Byta ut motoroljan

Serviceintervall: Var 100:e timme (oftare vid dammiga eller smutsiga arbetsförhållanden).

Obs: Lämna in spilloljan på en återvinningsstation.

1. Parkera maskinen så att den bakre delen står något lägre än den främre så att tanken töms helt.
2. För växelväljarspaken till NEUTRALLÄGET för att stanna maskinen.
3. Koppla ur kraftuttaget, dra åt parkeringsbromsen, stäng av motorn och vänta tills alla rörliga delar har stannat.



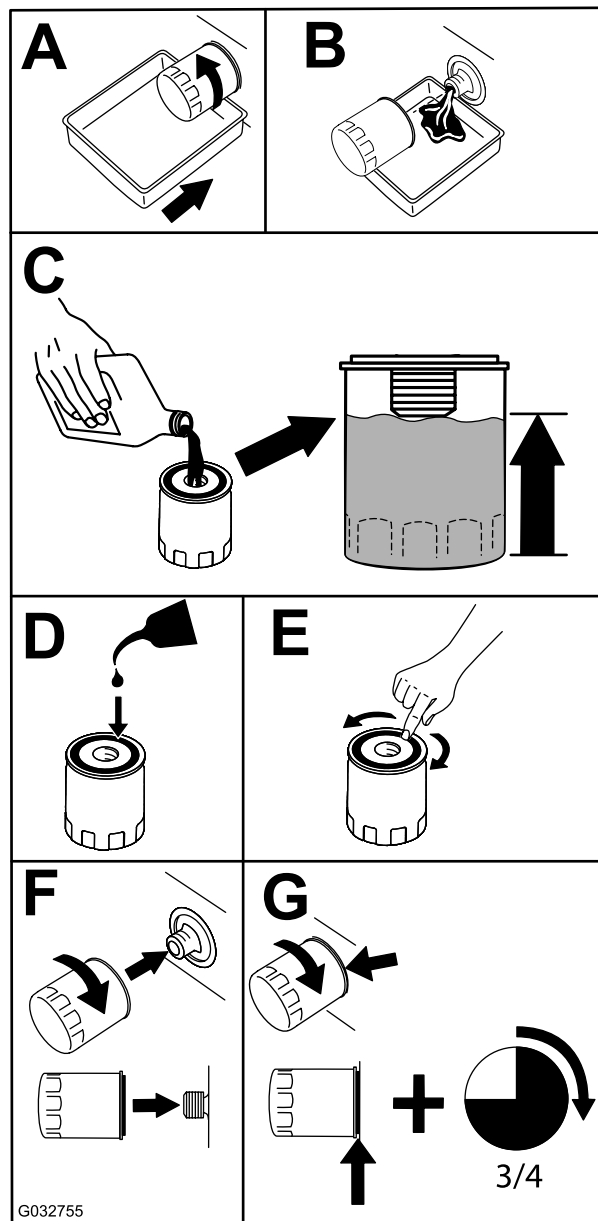
Figur 41

4. Häll långsamt ca 80 % av den angivna oljan i påfyllningsröret och tillsätt långsamt ytterligare olja tills nivån når markeringen **full** på oljestickan (Figur 40).
5. Starta motorn och kör till ett plant område. Kontrollera oljenivån igen (Figur 40).
6. Fyll vid behov på mer olja så att nivån når upp till markeringen **full** på oljestickan.

Byta ut motoroljefiltret

Serviceintervall: Var 200:e timme—Byt ut motoroljefiltret (oftare vid dammiga eller smutsiga arbetsförhållanden).

1. Töm motorn på olja; se [Byta ut motoroljan \(sida 36\)](#).
2. Byt ut motoroljefiltret (Figur 42).



Figur 42

Obs: Kontrollera att oljefilterpackningen ligger mot motorn och vrid sedan oljefiltret ytterligare $\frac{3}{4}$ varv.

3. Fyll vevhuset med ny olja av rätt typ ([Motoroljespecifikationer \(sida 35\)](#)).

Serva tändstiften

Serviceintervall: Var 500:e timme—Kontrollera och ställ in tändstiftens luftgap.

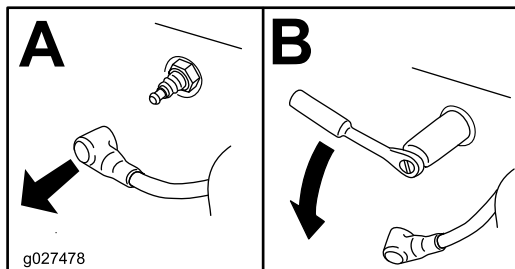
Se till att mellanrummet mellan mitt- och sideelektroderna är korrekt innan tändstiftet monteras. Använd en tändstiftsnyckel vid demontering och montering av tändstiftet och ett bladmått för kontroll och justering av mellanrummet. Montera vid behov ett nytt tändstift.

Typ: Champion® RC12YC eller motsvarande

Luftgap: 0,76 mm

Ta bort tändstiftet

1. Parkera maskinen på en plan yta, koppla ur knivreglagebrytaren (kraftuttaget) och koppla in parkeringsbromsen.
2. Stäng av motorn, ta ut nyckeln och vänta tills alla rörliga delar har stannat innan du kliver ur förarsätet.
3. Rengör området runt stiftets bas så att smuts och skräp inte hamnar i motorn.
4. Ta bort tändstiftet (Figur 43).



Figur 43

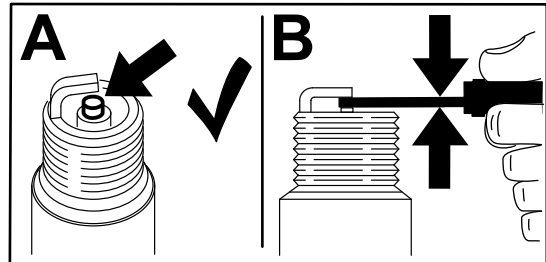
g027478

Kontrollera tändstiftet

Viktigt: Rengör inte tändstiftet/-stiften. Byt alltid ut tändstiftet om det har en svart beläggning, slitna elektroder, en oljefilm eller sprickor.

Om isolatorn är ljus brun eller grå fungerar motorn korrekt. En svart beläggning på isolatorn betyder vanligen att luftrenaren är smutsig.

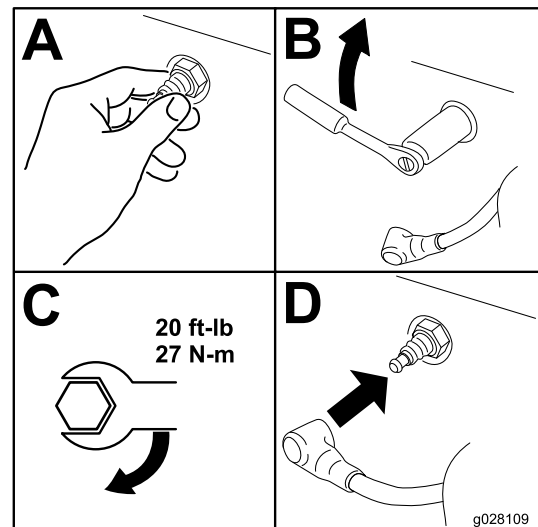
Ställ in gapet till 0,76 mm.



Figur 44

g206628

Montera tändstiftet



Figur 45

g028109

Underhålla bränslesystemet

⚠ VARNING

Bränslesystemets komponenter är utsatta för högt tryck. Användning av olämpliga komponenter kan leda till att systemet inte längre fungerar, bränsleläckage och explosionsrisk.

Använd endast godkända bränsleledningar och bränslefilter.

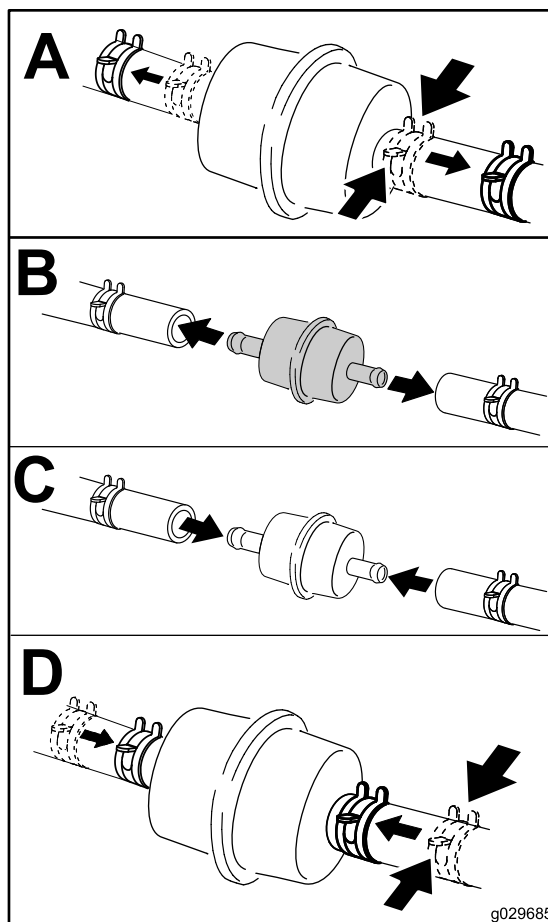
Byta ut bränslefiltret

Serviceintervall: Var 200:e timme/Årligen (beroende på vilket som inträffar först) (oftare vid dammiga eller smutsiga arbetsförhållanden).

Bränslefiltret är placerat på motorns fram- eller baksida.

1. Ställ maskinen på ett plant underlag, för växelväljarspaken till NEUTRALLÄGET, koppla ur knivreglaget (kraftuttaget) och koppla in parkeringsbromsen.
2. Stäng av motorn, ta ut nyckeln och vänta tills alla rörliga delar har stannat innan du kliver ur förarsätet.
3. Låt maskinen svalna.
4. Kläm åt slangen på bränslefiltrets bränsletankssida.
5. Byt ut bränslefiltret (Figur 46).

Obs: Kontrollera att markeringarna på filtret följer bränslets flödesriktning.



Figur 46

Obs: Montera bränsleslangarna och fäst dem med spännband i plast på samma sätt som de ursprungligen var monterade. På så sätt undviker du att bränsleslangarna kommer i kontakt med komponenter som kan orsaka skador på dem.

Serva bränsletanken

Försök inte att tömma bränsletanken. Låt en auktoriserad återförsäljare tömma bränsletanken och serva eventuella andra komponenter i bränslesystemet.

Underhålla elsystemet

Säkerhet för elsystemet

- Koppla bort batteriet innan reparation utförs på maskinen. Lossa minuskabelanslutningen först och pluskabelanslutningen sist. Återanslut pluskabelanslutningen först och minuskabelanslutningen sist.
- Ladda batteriet i ett öppet och välventilerat utrymme, på avstånd från gnistor och öppna lågor. Koppla ur laddaren innan batteriet ansluts eller kopplas bort. Använd skyddskläder och isolerade verktyg.

Utföra service på batteriet

Serviceintervall: En gång per månad

⚠ FARA

Batterielektrolyt innehåller svavelsyra som är dödligt vid förtäring och orsakar allvarliga brännskador.

Drick inte elektrolyten och undvik kontakt med hud, ögon eller kläder. Använd skyddsglasögon för att skydda ögonen och gummihandskar för att skydda händerna.

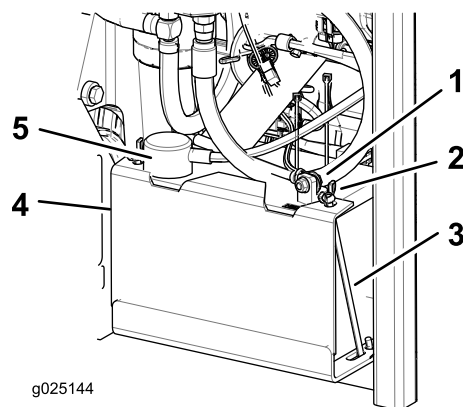
Demontering av batteri

⚠ VARNING

Felaktig borttagning av kablar från batteriet kan orsaka gnistor, vilket kan skada maskinen och kablarna. Gnistor kan få batterigaserna att explodera, vilket kan leda till personskador.

- Lossa alltid batteriets minuskabel (svart) innan du lossar pluskabeln (röd).
 - Anslut alltid pluskabeln (röd) innan du ansluter minuskabeln (svart).
1. Ställ maskinen på ett plant underlag, för växelväjarspaken till NEUTRALLÄGET, koppla ur knivreglaget (kraftuttaget) och koppla in parkeringsbromsen.
 2. Stäng av motorn, ta ut nyckeln och vänta tills alla rörliga delar har stannat innan du kliver ur förarsätet.
 3. Lossa batteriets minuskabel (svart) från batteriets minuspol (–) (Figur 47).
 4. Skjut av den röda anslutningsskon från batteriets pluspol (röd) och ta bort batteriets pluskabel (+) (Figur 47).

5. Ta bort vingmuttrarna som håller fast J-ändarna (Figur 47).
6. Ta bort klämman (Figur 47).
7. Ta ut batteriet.



Figur 47

- | | |
|----------------------------------|-------------------------------|
| 1. Batteriets minuskabel (svart) | 4. Klämma |
| 2. Vingmutter | 5. Batteriets pluskabel (röd) |
| 3. J-ände | |

Ladda batteriet

⚠ VARNING

När batteriet laddas bildas explosiva gaser.

Rök aldrig nära batteriet och håll det borta från gnistor och lågor.

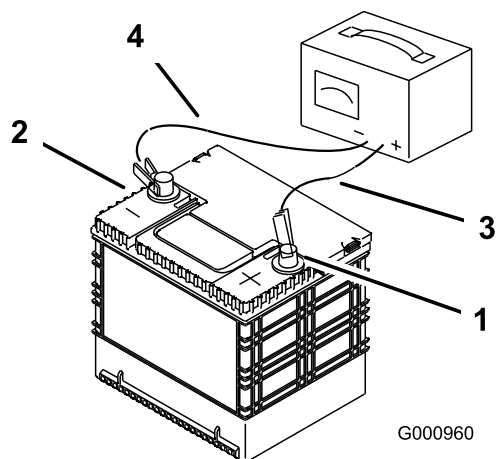
Viktig: Håll alltid batteriet fulladdat, (specifik vikt 1,265). Detta är särskilt viktigt för att batteriet inte ska skadas när temperaturen understiger 0 °C.

1. Ta bort batteriet från chassit. Se [Demontering av batteri \(sida 39\)](#).
2. Ladda batteriet i 10–15 minuter med 25–30 A eller i 30 minuter med 10 A.

Obs: Överladda inte batteriet.

3. När batteriet är fulladdat ska laddaren kopplas bort från eluttaget först, och sedan ska laddningskablarna lossas från batteripolerna (Figur 48).
4. Sätt i batteriet i maskinen och anslut batterikablarna. Se [Montera batteriet \(sida 40\)](#).

Obs: Kör inte maskinen med bortkopplat batteri, eftersom detta kan orsaka elektriska skador.

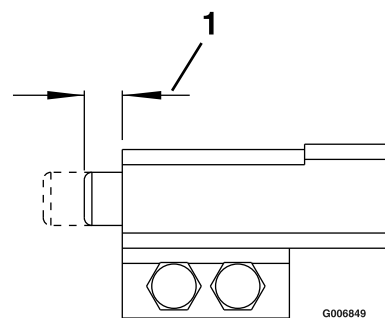


Figur 48

- | | |
|----------------------------|-----------------------------|
| 1. Batteriets pluspol (+) | 3. Röd (+) laddningskabel |
| 2. Batteriets minuspol (-) | 4. Svart (-) laddningskabel |

Justera säkerhetsbrytarna

Justera samtliga säkerhetsbrytare så att kolven sträcker sig 4,8 mm till 6,4 mm från brytaren när den är sammanpressad (Figur 49).



Figur 49

1. 4,8 till 6,4 mm

Montera batteriet

1. Sätt i batteriet i lådan med anslutningspolerna mot hydraultanken (Figur 47).
2. Anslut batteriets pluskabel (röd) till batteriets pluspol (+).
3. Anslut batteriets minuskabel (svart) och jordkabel till batteriets minuspol (-).
4. Fäst kablarna med två skruvar, två brickor och två låsmuttrar (Figur 47).
5. Trä på den röda anslutningsskon på batteriets pluspol (röd).
6. Montera klämman och fäst den med vingmuttrarna och J-ändarna (Figur 47).

Serva säkringarna

Elsystemet skyddas av säkringar. Det kräver inget underhåll, men om en säkring går bör du undersöka komponenten/kretsen för att se om det har uppstått ett funktionsfel eller en kortslutning.

1. Säkringarna sitter på höger sida bakom sätet.
2. Om du behöver byta ut en säkring drar du ut den för att lossa den.
3. Sätt i en ny säkring.

Starta maskinen med startkablar

1. Kontrollera batteripolerna och avlägsna rost innan du använder startkablar. Kontrollera att anslutningarna är sammankopplade.

⚠ VAR FÖRSIKTIG

Rost eller lösa anslutningar kan när som helst leda till oönskade elektriska spänningstoppar om du startar maskinen med startkablar.

Försök inte att starta maskinen med startkablar om batteripolerna är lösa eller rostiga, eftersom det kan leda till skador på motorn.

⚠ FARA

Att starta ett svagt batteri som är sprucket eller fryst, har en låg elektrolytnivå eller en öppen/kortsluten battericell med startkablar kan orsaka en explosion som leder till allvarliga personskador.

Starta inte ett svagt batteri med startkablar under sådana förhållanden.

2. Se till att tillsatsbatteriet är ett fungerande fulladdat blybatteri på 12,6 V eller mer.

Obs: Använd startkablar av rätt dimension som är korta så att spänningsfallet mellan systemen reduceras. Använd färgkodade eller märkta kablar för korrekt polaritet.

⚠ VAR FÖRSIKTIG

Om startkablarna ansluts felaktigt (fel polaritet) kan detta leda till att maskinen genast tar skada.

Var säker på batteripolernas och startkablarnas polaritet när du kopplar ihop batterierna.

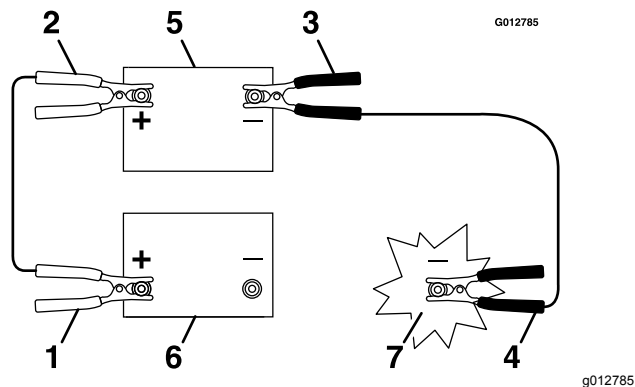
⚠ VARNING

Batterier innehåller syra och bildar explosiva gaser.

- Skydda alltid ögonen och ansiktet från batterierna.
- Luta dig inte över batterierna.

Obs: Kontrollera att luftarlocken sluter åt och är plana. Lägg om möjligt en fuktig duk över alla luftarlock på båda batterierna. Kontrollera även att maskinerna inte är i kontakt med varandra och att båda de elektriska systemen är avstängda och har samma märkspänning. Anvisningarna gäller endast system med negativ jord.

3. Anslut pluskabeln (+) till pluspolen (+) på det urladdade batteriet som är anslutet till startmotorn eller elektromagneten enligt [Figur 50](#).

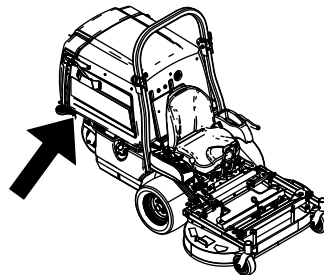


Figur 50

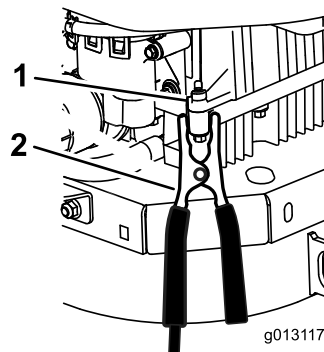
1. Det urladdade batteriets pluskabel (+)
2. Tillsatsbatteriets pluskabel (+)
3. Tillsatsbatteriets minuskabel (-)
4. Motorblockets minuskabel (-)
5. Tillsatsbatteri
6. Urladdat batteri
7. Motorblock

4. Anslut pluskabelns andra ände till tillsatsbatteriets pluspol.
5. Anslut den svarta minuskabeln (-) till tillsatsbatteriets andra pol (minuspolen).

6. Gör den sista anslutningen till den stillastående maskinens motorblock (inte till batteriets minuspol) på avstånd från batteriet och gå därefter undan ([Figur 51](#)).



g233950



Figur 51

1. Motorblock (under huven) 2. Minuskabel (-)

g013117

7. Starta maskinen och ta bort kablarna i omvänd ordning mot hur du anslöt dem (koppla från minuskabeln från motorblocket först).

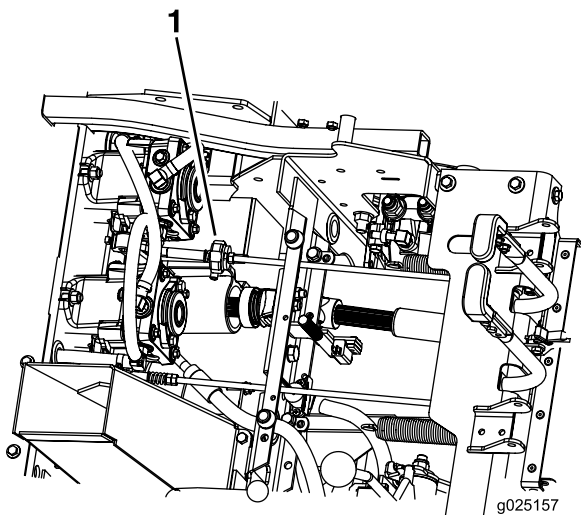
Underhålla drivsystemet

Justera spårningen

Obs: Spårningsratten sitter under sätet.

Obs: Vrid på denna ratt för att finjustera inställningarna så att maskinen går rakt när drivningsspakarna förts så långt fram det går.

1. Kör maskinen i $\frac{3}{4}$ -hastighet i minst fem minuter för att värma upp hydraulvätskan till driftstemperatur.
2. Ställ maskinen på ett plant underlag, för växelväljarspaken till NEUTRALLÄGET, koppla ur knivreglaget (kraftuttaget) och koppla in parkeringsbromsen.
3. Stäng av motorn, ta ut nyckeln och vänta tills alla rörliga delar har stannat innan du kliver ur förarsätet.
4. Fäll sätet framåt så att du kommer åt spårningsratten.
5. Vrid ratten åt höger för att svänga åt höger och åt vänster för att svänga åt vänster.
6. Justera i 1/8-varv tills maskinen går rakt.
7. Kontrollera och säkerställ att maskinen inte kryper i neutralläget när parkeringsbromsen är urkopplad (Figur 52).



Figur 52

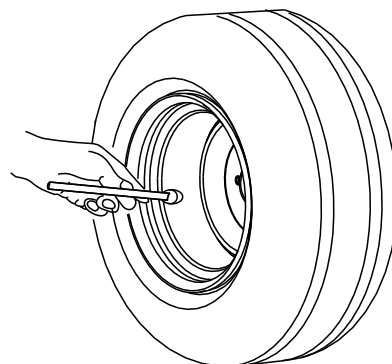
1. Spårningsratt

Kontrollera däcktrycket

Serviceintervall: Var 40:e timme

Lufttrycket i både bakdäcken ska vara 1,03 bar. Ojämnt lufttryck i däcken kan orsaka ojämn klippning. Mät trycket när däcken är kalla för att få en så exakt avläsning som möjligt.

Obs: Framdäcken är halv pneumatiska och kräver ej att lufttrycket upprätthålls.



Figur 53

g001055

Obs: Fyll inte på någon typ av punkteringskydd eller skumfyllning i däcken.

Kontrollera hjulmuttrarna

Kontrollera hjulmuttrarna och dra åt dem till 122–129 N·m.

Kontrollera hjulnavsmutterarna

Serviceintervall: Efter de första 100 timmarna

Var 500:e timme

Kontrollera spårmutterns åtdragningsmoment och säkerställ att det är 373–475 N·m.

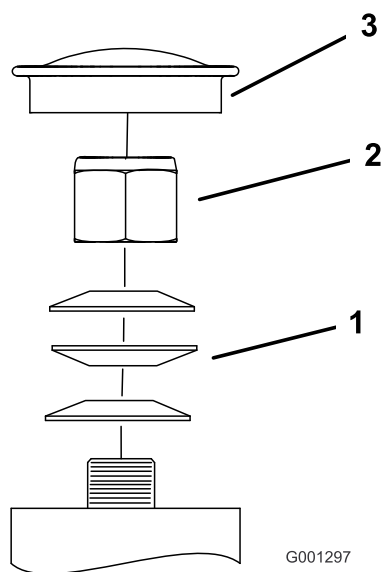
Justera hjulsvängarmarnas lager

Serviceintervall: Var 500:e timme/Årligen (beroende på vilket som inträffar först)

1. Ställ maskinen på ett plant underlag, för växelväljarspaken till NEUTRALLÄGET, koppla ur knivreglaget (kraftuttaget) och koppla in parkeringsbromsen.
2. Stäng av motorn, ta ut nyckeln och vänta tills alla rörliga delar har stannat innan du kliver ur förarsätet.
3. Ta bort dammkåpan från svänghjulet, dra åt låsmuttern tills fjäderbrickorna är plana och släpp sedan efter ett $\frac{1}{4}$ varv för att få rätt förbelastning på lagren ([Figur 54](#) och [Figur 55](#)).

Viktigt: Kontrollera att fjäderbrickorna har monterats korrekt enligt [Figur 54](#) och [Figur 55](#).

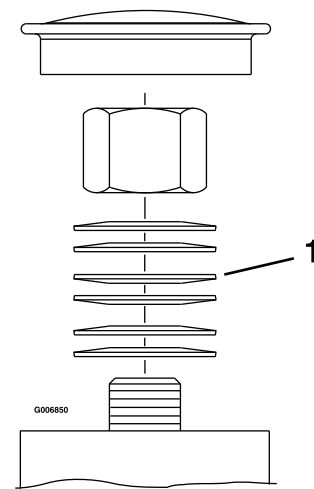
4. Montera dammkåpan.



Figur 54

Främre svänghjul

1. Fjäderbrickor
2. Låsmutter
3. Dammkåpa



Figur 55

Bakre svänghjul

1. Fjäderbrickor

G006850

Underhålla kylsystemet

Rengöra motorfiltret och motoroljekylaren

Serviceintervall: Varje användning eller dagligen

Ta bort alla eventuella ansamlingar av gräs, smuts eller annat skräp från oljekylaren och motorfiltret. Detta bidrar till att skapa tillräcklig kylning och korrekt motorhastighet samt minskar riskerna för överhettning och mekaniska skador på motorn.

Serva motorns oljekylare

Serviceintervall: Var 100:e timme

1. Ställ maskinen på ett plant underlag, för växelväljarspaken till NEUTRALLÄGET, koppla ur kraftuttaget och koppla in parkeringsbromsen.
2. Stäng av motorn, ta ut nyckeln och vänta tills alla rörliga delar har stannat innan du kliver ur förarsätet.
3. Ta bort bränsletankens monteringsmuttrar och fäll ut bränsletanken.
4. Håll oljekylaren ren från skräp genom att rengöra kylflänsarna med en borste.
5. Fäll in bränsletanken och sätt fast den med monteringsmuttrarna.
6. Släpp efter muttrarna ett halvt varv så att tanken kan expandera.

Rengöra motorns kylflänsar och höljen

Serviceintervall: Var 100:e timme/Årligen (beroende på vilket som inträffar först)

1. Ställ maskinen på ett plant underlag, för växelväljarspaken till NEUTRALLÄGET, koppla ur kraftuttaget och koppla in parkeringsbromsen.
2. Stäng av motorn, ta ut nyckeln och vänta tills alla rörliga delar har stannat innan du kliver ur förarsätet.
3. Ta bort luftintagsgallret och fläkthuset.
4. Ta bort skräp och gräs från motordelarna.
5. Montera luftintagsgallret och fläkthuset.

Kontrollera och rengöra hydraulpumparna

Serviceintervall: Varje användning eller dagligen

1. Ställ maskinen på ett plant underlag, för växelväljarspaken till NEUTRALLÄGET, koppla ur kraftuttaget och koppla in parkeringsbromsen.
2. Stäng av motorn, ta ut nyckeln och vänta tills alla rörliga delar har stannat innan du kliver ur förarsätet.
3. Höj upp sätet.
4. Ta bort skräp och gräs från hydraulpumparna.
5. Sänk ned sätet.

Underhålla bromsarna

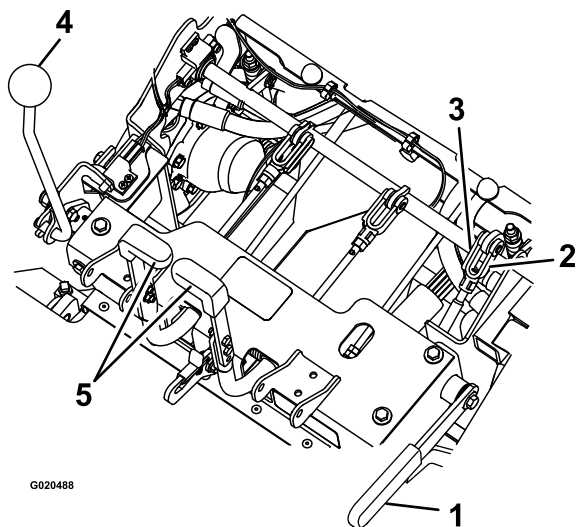
Justera parkeringsbromsen

Serviceintervall: Efter de första 100 timmarna

Var 500:e timme därefter

Kontrollera att bromsen är korrekt inställd. Följ denna rutin när du ska ta bort eller byta ut en bromskomponent.

1. Ställ maskinen på ett plant underlag, för växelväljarspaken till NEUTRALLÄGET, koppla ur kraftuttaget och koppla in parkeringsbromsen.
2. Stäng av motorn, ta ut nyckeln och vänta tills alla rörliga delar har stannat innan du kliver ur förarsätet.
3. Frigör parkeringsbromsen.
4. Luta sätet framåt.
5. Kontrollera att det inte förekommer något spel mellan parkeringsbromshandtaget och kopplingen.
6. Om justering krävs tar du bort sprintbulten och vrider länket moturs för att förlänga det eller medurs för att förkorta det.

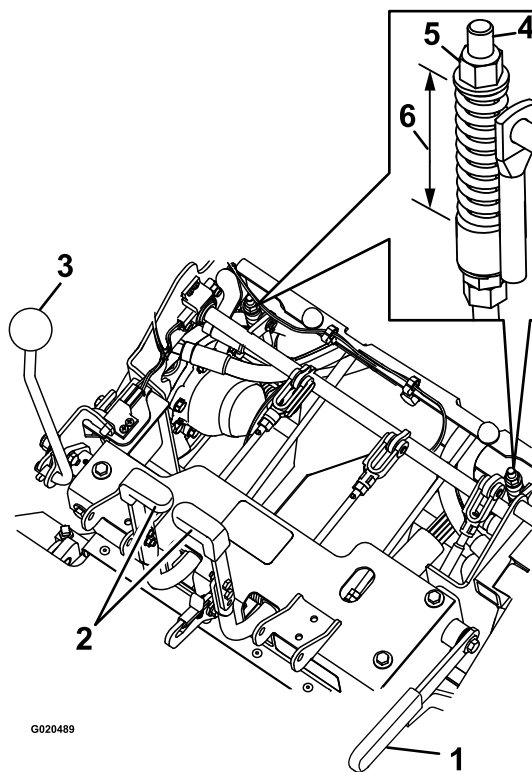


Figur 56

- | | |
|--------------------|--------------------|
| 1. Parkeringsbroms | 4. Växelväljarspak |
| 2. Vrid oket | 5. Styrarmar |
| 3. Sprintbult | |

7. Mät den sammanpressade fjäderns längd på båda de lodräta fjäderenheter.

Obs: Fjädern bör vara mellan 6–7 cm. Justera vid behov muttern längst upp på den lodräta fjäderenheten för att erhålla detta mått.

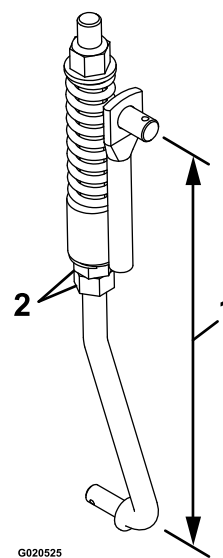


Figur 57

- | | |
|--------------------|-----------------------|
| 1. Parkeringsbroms | 4. Lodrät fjäderenhet |
| 2. Styrarm | 5. Mutter |
| 3. Växelväljarspak | 6. 6–7 cm |

8. Justera längden på länket med de två muttrarna som sitter längst ned på den lodräta fjäderenheten (Figur 58).

Obs: Länket ska vara 22,7–23,3 cm.



Figur 58

- | | |
|-----------------|------------|
| 1. 22,7–23,3 cm | 2. Muttrar |
|-----------------|------------|

9. Koppla in och ur bromsarna för att säkerställa korrekt inkoppling och urkoppling. Justera vid behov.

Obs: När bromsarna är urkopplade bör det inte finnas något spel eller mycket lite spel i bromslänkaget, och bromsarna ska inte dra.

Underhålla remmarna

Kontrollera remmarna

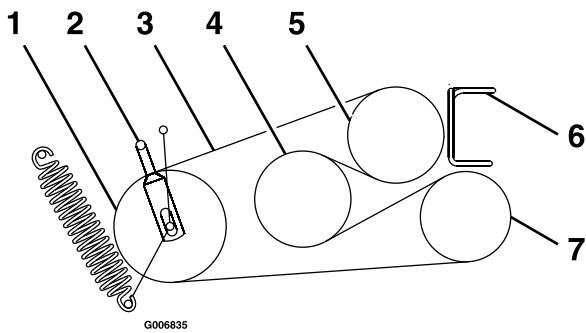
Serviceintervall: Var 40:e timme

1. Ställ maskinen på ett plant underlag, för växelväljarspaken till NEUTRALLÄGET, koppla ur kraftuttaget och koppla in parkeringsbromsen.
2. Stäng av motorn, ta ut nyckeln och vänta tills alla rörliga delar har stannat innan du kliver ur förarsätet.
3. Luta tråget uppåt och kontrollera att pumpen och kraftuttagsdrivremmarna inte är slitna, spruckna eller kontaminerade.

Obs: Remmarna är fjäderspända och ingen justering krävs om inte remmarna byts ut.

Byta ut kraftuttagsremmarna

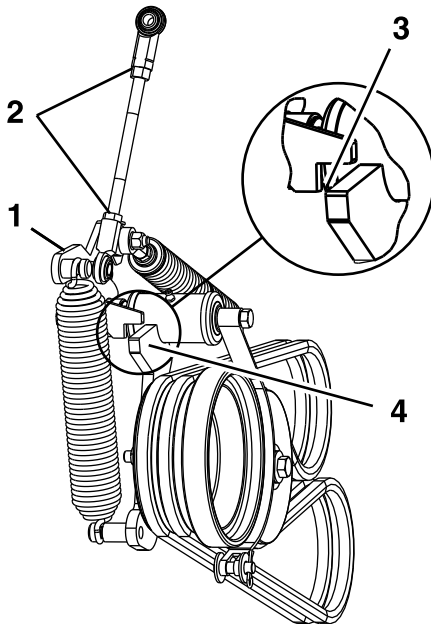
1. Ställ maskinen på ett plant underlag, för växelväljarspaken till NEUTRALLÄGET, koppla ur kraftuttaget och koppla in parkeringsbromsen.
2. Stäng av motorn, ta ut nyckeln och vänta tills alla rörliga delar har stannat innan du kliver ur förarsätet.
3. Stäng av motorn och koppla in kraftuttagsspaken. Ta sedan bort hårnålssprinten och sprintbulten längst ned på kraftuttagets bromsrem.
4. Vrid bromsremmen uppåt så att den inte är i vägen för remmarna och remdrivningen.
5. Koppla ur kraftuttagsspaken.
6. Lossa remstyrningarna **A** och **B** (Figur 59).
7. Ta bort remmarna.
8. Dra de nya remmarna runt skivorna enligt [Figur 59](#).



Figur 59

- | | |
|-------------------|------------------|
| 1. Remskiva | 5. Motor |
| 2. Remstyrning B | 6. Remstyrning A |
| 3. Kraftuttagsrem | 7. Blåsare |
| 4. Mellanaxel | |

9. Koppla in kraftuttagsspaken.
10. Vrid ned bromsbandet till dess ursprungliga plats.
11. Montera sprintbulten och hårnålssprinten för att säkra bromsremmen.
12. Lossa kontramuttrarna och justera kopplingen tills mellandrevsarmens ovankant är i linje med spännarmsskärans nederkant enligt Figur 60.



Figur 60

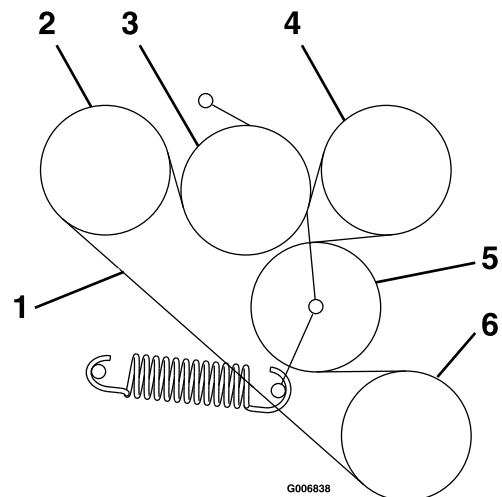
1. Spännarm
2. Lossa kontramuttrarna.
3. Koppla in kraftuttaget och rikta in mellandrevsarmens ovankant efter spännarmsskärans nederkant enligt bilden.
4. Remskivearm

13. Dra åt kontramuttrarna och koppla ur kraftuttagsspaken.

14. Koppla in kraftuttagsspaken och kontrollera justeringen.
15. Kontrollera och justera remstyrningen enligt [Justera remstyrningarna \(sida 48\)](#).

Byta ut pumpdrivremmen

1. Ställ maskinen på ett plant underlag, för växelväljarspaken till NEUTRALLÄGET, koppla ur kraftuttaget och koppla in parkeringsbromsen.
2. Stäng av motorn, ta ut nyckeln och vänta tills alla rörliga delar har stannat innan du kliver ur förarsätet.
3. Ta bort kraftuttagsremmarna. Se [Byta ut kraftuttagsremmarna \(sida 46\)](#).
4. Dra i mellanremskivans fjäder eller ta bort fjädern för att avlasta spänningen på pumpdrivremmen.
5. Ta bort den gamla remmen.
6. Dra den nya remmen på skivorna enligt dekalen som sitter på baksidan av vänster drivskydd ([Figur 61](#)).



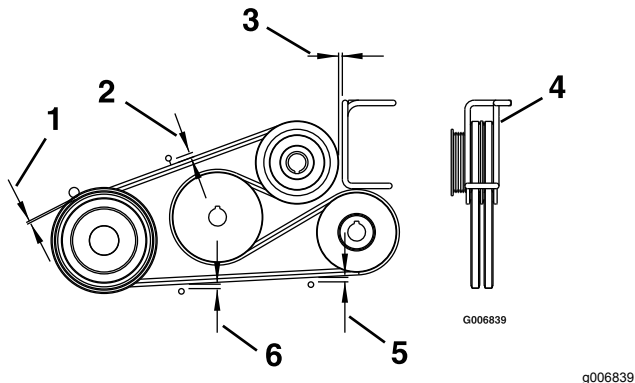
Figur 61

- | | |
|----------------|-------------|
| 1. Pumpdrivrem | 4. Pump |
| 2. Pump | 5. Remskiva |
| 3. Remskiva | 6. Motor |

7. Montera kraftuttagsremmarna. Se [Byta ut kraftuttagsremmarna \(sida 46\)](#).

Justera remstyrningarna

1. Ställ maskinen på ett plant underlag, för växelväljarspaken till NEUTRALLÄGET, koppla ur kraftuttaget och koppla in parkeringsbromsen.
2. Stäng av motorn, ta ut nyckeln och vänta tills alla rörliga delar har stannat innan du kliver ur förarsätet.
3. Stäng av motorn och koppla in kraftuttagsspaken.
4. Justera remstyrningarna enligt [Figur 62](#).



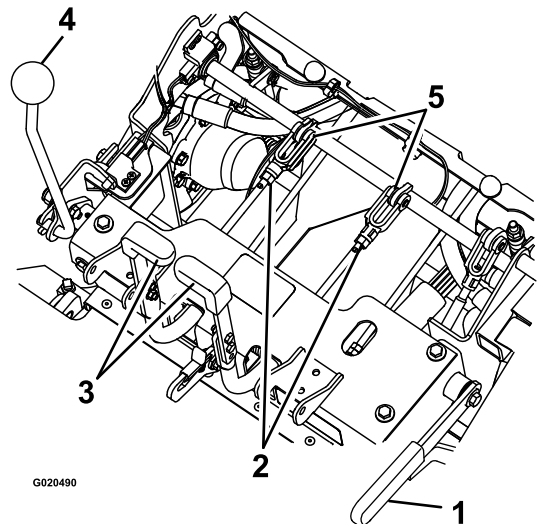
Figur 62

- | | |
|--------------|--|
| 1. 3 mm | 4. Vrid trådenhetsstyrningen så att remmarna centreras i styrningen. |
| 2. 11 mm | 5. 6 mm |
| 3. 3 mm spel | 6. 8 mm |

Underhålla styrsystemet

Justera stoppstängens förbackning

1. Ställ maskinen på ett plant underlag, för växelväljarspaken till NEUTRALLÄGET, koppla ur knivreglaget (kraftuttaget) och koppla in parkeringsbromsen.
2. Stäng av motorn, ta ut nyckeln och vänta tills alla rörliga delar har stannat innan du kliver ur förarsätet.
3. Kontrollera styrarmarnas rörelse på följande sätt:
 - Om armarna rör sig något framåt, upp till 3 mm, behövs ingen justering.
 - Om armarna inte rör sig fortsätter du med följande steg:
 - A. Fäll upp sätet eller ta bort sätesramen (med sätet kvar) för att få en klar överblick över styrreglagesaxeln så att du kan slutföra justeringen.
 - B. För växelväljarspaken till NEUTRALLÄGET.
 - C. Frigör parkeringsbromsen.
 - D. Justera stängens längd något genom att lossa kontramuttern och vrida på stängens.



Figur 63

- | | |
|--------------------|------------------------------|
| 1. Parkeringsbroms | 4. Växelväljarspak |
| 2. Mutter | 5. Sprintbult och stoppstång |
| 3. Styrarm | |

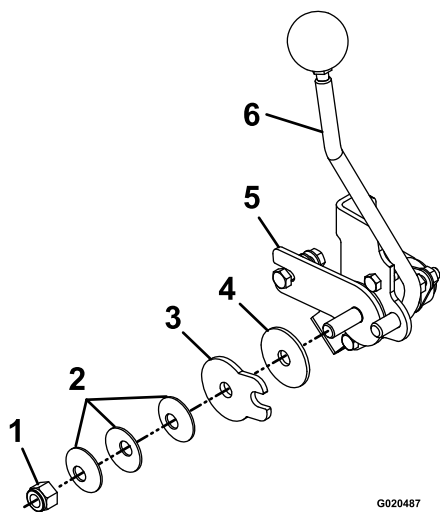
- E. Lägg i parkeringsbromsen och kontrollera styrarmarna.

- F. Upprepa steg C till E tills du uppnår 3 mm rörelse.
- G. Montera sätesramen om du tog bort den i steg A.

Justera växelväljarspakens spänning

1. Ställ maskinen på ett plant underlag, för växelväljarspaken till NEUTRALLÄGET, koppla ur knivreglaget (kraftuttaget) och koppla in parkeringsbromsen.
2. Stäng av motorn, ta ut nyckeln och vänta tills alla rörliga delar har stannat innan du kliver ur förarsätet.
3. Justera svängmuttern som sitter i änden av rörelsreglageaxeln framför den högra konsolen (Figur 64).

Obs: Ställ in spänningen så att den är tillräckligt hög för att växelväljarspakens läge ska upprätthållas under drift och tillräckligt lös för att du enkelt ska kunna reglera spaken.



Figur 64

- | | |
|-----------------------------------|---|
| 1. Svängmutter | 4. Friktionsskiva |
| 2. Fjädertallriksbrickor | 5. Fäste för växelväljarens friktionsplatta |
| 3. Växelväljarens friktionsplatta | 6. Växelväljarspak |

Justera växelväljarens länkage

⚠ VARNING

Vid reglering av rörelsreglagen måste motorn vara igång och drivhjulen kunna rotera. Kontakt med rörliga delar eller varma ytor kan leda till personskador.

Håll fingrar, händer och kläder borta från roterande delar och varma ytor.

⚠ VAR FÖRSIKTIG

Det kan vara farligt att enbart förlita sig på mekaniska eller hydrauliska domkrafter när man hissar upp klippardäcket för service eller underhåll. De mekaniska eller hydrauliska domkrafterna kanske inte klarar att hålla maskinen uppe eller kan ha funktionsfel som medför att maskinen ramlar ned, vilket kan orsaka personskador.

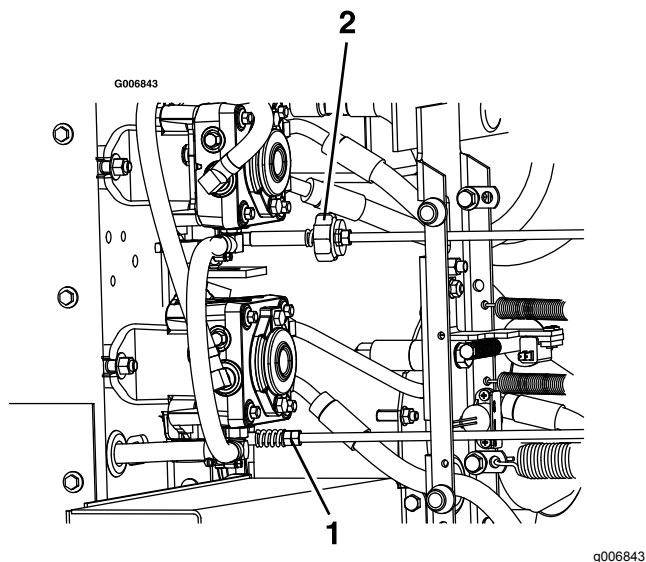
Stötta inte maskinen enbart med mekaniska eller hydrauliska domkrafter. Använd lämpliga domkrafter eller liknande stöd.

1. Ställ maskinen på ett plant underlag, för växelväljarspaken till NEUTRALLÄGET, koppla ur knivreglaget (kraftuttaget) och koppla in parkeringsbromsen.
2. Stäng av motorn, ta ut nyckeln och vänta tills alla rörliga delar har stannat innan du kliver ur förarsätet.
3. Koppla loss elanslutningsdonet från sätets säkerhetsbrytare som sitter precis framför sätets brytaranordning.
4. Lyft upp ramen och sätt den på stabila domkrafter så att drivhjulen kan rotera fritt.

Obs: Drivhjulen måste snurra när du utför neutraljusteringen.

5. Montera tillfälligt en bygel över uttagen i kablagekontaktens säkerhetsbrytare för sätet.
6. Starta motorn.
7. Kör maskinen i minst fem minuter med körreglagen på full hastighet för körning framåt för att få upp hydrauloljan till driftstemperatur.
8. För tillbaka växelväljarspaken till NEUTRALLÄGET.
9. Om du vill ställa in NEUTRALLÄGET justerar du pumpstyrstångens vänstra och högra länkage som ansluter styrreglaget till pumpens reglagearmar tills hjulen stannar eller kryper något bakåt (Figur 65).

- Justera vänster pumplänkage genom att vrida på vredet för spårningsjustering.
- Justera höger pumplänkage genom att vrida på enhetens dubbla muttrar med en nyckel ([Figur 65](#)).



Figur 65

- Vrid spårningsvredet på vänster sida.
- Vrid de dubbla muttrarna på höger sida.

- För styrarmarna till backläget. Tryck försiktigt på styrarmarna och låt dem återgå till NEUTRALLÄGET.

Obs: Hjulen ska sluta snurra eller rotera långsamt bakåt.

- Stäng av motorn och vänta tills alla rörliga delar har stannat.
- Ta bort bygeln från kablagekontakten och anslut kontakten till sätesomkopplaren.
- Sänk ned maskinen från domkrafterna.

Rikta in kraftuttagets drivskiva

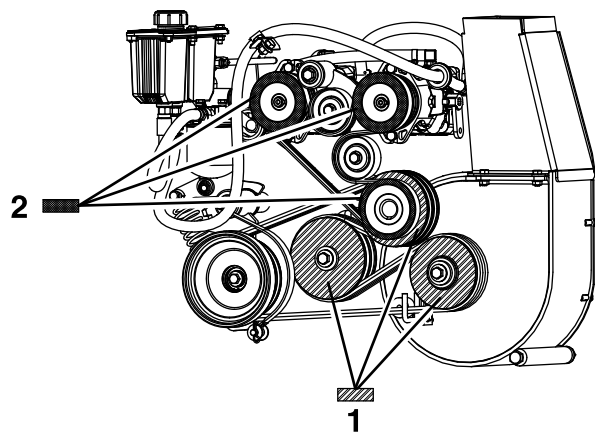
Rikta in kraftuttagets drivskiva i följande situationer:

- Blåsaren har tagits bort eller bytts ut.
- Motorns fästskruvar har lossnat eller motorn har flyttats eller bytats ut.
- Mellanaxelns fästskruvar har lossnat eller mellanaxeln har flyttats eller bytats ut.

- Ställ maskinen på ett plant underlag, för växelväljarspaken till NEUTRALLÄGET, koppla ur knivreglaget (kraftuttaget) och koppla in parkeringsbromsen.

- Stäng av motorn, ta ut nyckeln och vänta tills alla rörliga delar har stannat innan du kliver ur förarsätet.
- Ta bort bränsletankens monteringsmuttrar och fäll ut bränsletanken.
- Kontrollera att blåsaren har monterats och sitter ordentligt.
- Lossa motorns fyra fästskruvar.
- Haka av pumpremmens spännfjäder.
- Lossa mellanaxelns fyra fästskruvar.
- Utgå från blåsarens remskiva när du ska mäta och flytta motorn och mellanaxeln tills alla tre remskivornas baksidor är i linje inom 0,8–1,6 mm ([Figur 66](#)).

Obs: Använd en riktskena för att rikta in alla tre ytorna.



Figur 66

- Rikta in ytorna på de tre pumpdrivskivor som har det här mönstret inom 0,8–1,6 mm.
- Rikta in ytorna på de tre drivskivorna för kraftuttaget som har det här mönstret inom 0,8–1,6 mm.

- Dra åt motorns fyra fästskruvar och mellanaxelns fyra fästskruvar. Kontrollera justeringen efter åtdragning.
- Montera pumpremmens spännfjäder.
- Fäll in bränsletanken och montera tankens fästmuttrar.
- Rikta in kraftuttagets drivskiva ([Rikta in pumpdrivskivan \(sida 51\)](#)).

Rikta in pumpdrivskivan

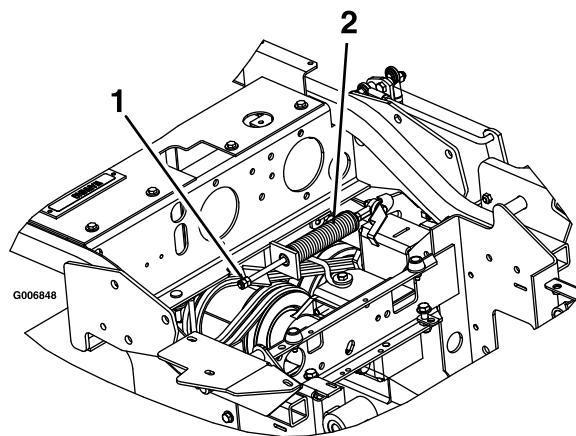
Inriktning av pumpdrivskivan krävs i följande situationer:

- Motorns fästskruvar har lossnat eller motorn har flyttats eller bytats ut.
 - Pumpskivorna har lossnat, flyttats eller bytts ut.
 - Kraftuttagsremskivan har riktats. Se [Rikta in pumpdrivskivan \(sida 51\)](#).
1. Ställ maskinen på ett plant underlag, för växelväljarspaken till NEUTRALLÄGET, koppla ur knivreglaget (kraftuttaget) och koppla in parkeringsbromsen.
 2. Stäng av motorn, ta ut nyckeln och vänta tills alla rörliga delar har stannat innan du kliver ur förarsätet.
 3. Lossa ställskruvarna på båda pumpskivorna.
 4. Använd en riktskena och rikta in varje pumpskiva efter motorremskivan genom att skjuta pumpskivan längs pumpaxeln ([Figur 66](#)).
 5. Dra åt skivans ställskruv och kontrollera justeringen.

Justera kraftuttagets bromsfjäder

Justera endast kraftuttagets bromsfjäder om blåsaren har tagits bort eller bytts ut, eller om kraftuttagets mellandrevsarm har demonterats.

1. Ställ maskinen på ett plant underlag, för växelväljarspaken till NEUTRALLÄGET, koppla ur knivreglaget (kraftuttaget) och koppla in parkeringsbromsen.
2. Stäng av motorn, ta ut nyckeln och vänta tills alla rörliga delar har stannat innan du kliver ur förarsätet.
3. Leta reda på bromsfjädern och skruva ut de två kontramuttrarna till slutet av bromsfjäderstången ([Figur 67](#)).
4. Dra samman kontramuttrarna på bromsfjäderstångens ände.



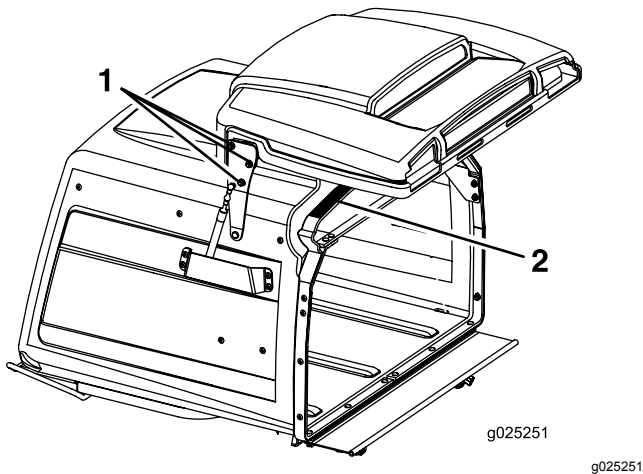
Figur 67

G006848

1. Dra åt kontramuttrarna här.
2. Kraftuttagets bromsfjädermontering

Justera trågets lucka

1. Ställ maskinen på ett plant underlag, för växelväljarspaken till NEUTRALLÄGET, koppla ur knivreglaget (kraftuttaget) och koppla in parkeringsbromsen.
2. Stäng av motorn, ta ut nyckeln och vänta tills alla rörliga delar har stannat innan du kliver ur förarsätet.
3. Lossa luckans sex gångjärnsmuttrar (Figur 68).
4. Öppna luckan och placera en 9,5 mm bred gummilist eller en slang som är 9,5 mm i diameter mellan tråget och trågets lucka (Figur 68).
5. Stäng luckan och tryck den hårt mot tråget.
6. Dra åt gångjärnen.
7. Öppna trågets lucka och ta bort gummilisten.

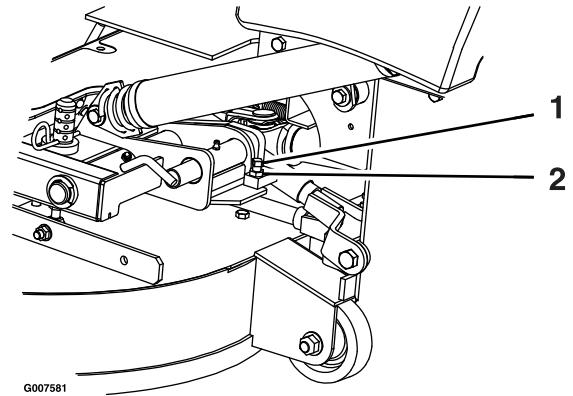


Figur 68

1. Lossa luckans gångjärnsmuttrar (tre på varje sida).
2. Placera en 9,5 mm bred gummilist på denna yta.

Justera låssprintens stopp på klippdäcket

1. Skjut in klippdäckets låssprintar på båda sidorna av klippdäcket och vrid dem för att låsa klippdäcket i driftläget.
2. Lossa kontramuttern och vrid stoppskruven medurs tills låssprinten sitter fast och inte längre går att vrida för hand (Figur 69).



Figur 69

1. Vrid stoppskruven medurs tills låssprinten sitter fast och släpp sedan efter ett halvt varv.
2. Lossa kontramuttern.
3. Lossa stoppskruven moturs ett halvt varv och dra åt kontramuttern.
4. Testa låssprinten för att kontrollera att den glider obehindrat. Justera vid behov.

Underhålla hydraulsystemet

Säkerhet för hydraulsystemet

- Sök omedelbart läkare om du träffas av en stråle hydraulvätska och vätskan tränger in i huden. Vätska som trängt in i huden måste opereras bort inom några få timmar av en läkare.
- Se till att alla hydrauloljeslangar och -ledningar är i gott skick och att alla hydraulanslutningar och -kopplingar är ordentligt åtdragna innan hydraulsystemet trycksätts.
- Håll kropp och händer borta från småläckor eller munstycken som sprutar ut hydraulvätska under högtryck.
- Använd en kartong- eller pappersbit för att hitta hydraulläckor.
- Lätta på allt tryck i hydraulsystemet på ett säkert sätt innan något arbete utförs i hydraulsystemet.

Serva hydraulsystemet

Hydraulvätsketyp: Toro® HYPR-OIL™ 500 hydraulolja eller Mobil® 1 15W-50.

Viktigt: Använd den specificerade oljan. Andra oljor kan orsaka skador på systemet.

Kontrollera hydraulvätskan

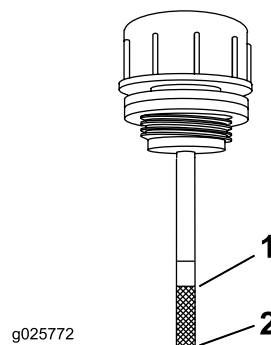
Serviceintervall: Var 40:e timme—Kontrollera hydraulvätskenivån.

1. Ställ maskinen på ett plant underlag, för växelväljarspaken till NEUTRALLÄGET, koppla ur knivreglaget (kraftuttaget) och koppla in parkeringsbromsen.
2. Stäng av motorn, ta ut nyckeln och vänta tills alla rörliga delar har stannat innan du kliver ur förarsätet.
3. Låt motorn och hydraulsystemet svalna i 10 minuter.
Obs: Du erhåller rätt värde om du kontrollerar hydraulvätskenivån när maskinen har svalnat.
4. Höj upp sätet enligt [Lossa spärren till sätet \(sida 24\)](#).
5. Rengör området runt oljestickan i hydraulsystemets tank ([Figur 70](#)).
6. Ta bort oljestickan från hydraultanken ([Figur 70](#)).
7. Torka av oljestickan och trä in oljestickan i tanken.

8. Ta ut oljestickan och titta på änden ([Figur 70](#)). Om vätskenivån är vid påfyllningsmarkeringen håller du sakta så mycket vätska i hydraultanken som behövs för att öka nivån till fullinjen.

Viktigt: Häll inte i för mycket vätska i hydraultanken eftersom det kan orsaka skador. Kör inte maskinen när vätskenivån är under påfyllningsmarkeringen.

9. Sätt i oljestickan.



Figur 70

1. Full

2. Fyll på

Byta ut hydraulvätskan och hydraulfiltret

Serviceintervall: Efter de första 100 timmarna—Byt hydraulfiltret och hydraulvätskan i tanken oavsett vilken typ av vätska som används.

Var 250:e timme—Byt hydraulfiltret och hydraulvätskan i tanken när Mobil® 1-olja används (oftare vid dammiga eller smutsiga arbetsförhållanden).

Var 500:e timme—Byt hydraulfiltret och hydraulvätskan i tanken när Toro® HYPR-OIL™ 500-hydraulvätska används (oftare vid dammiga eller smutsiga arbetsförhållanden).

Obs: Använd ett sommarfilter vid temperaturer över 0 °C. Använd ett vinterfilter vid temperaturer under 0 °C.

1. Ställ maskinen på ett plant underlag, för växelväljarspaken till NEUTRALLÄGET, koppla ur knivreglaget (kraftuttaget) och koppla in parkeringsbromsen.
2. Stäng av motorn, ta ut nyckeln och vänta tills alla rörliga delar har stannat innan du kliver ur förarsätet.
3. Gör försiktigt rent området runt filtret.

Viktigt: Säkerställ att ingen smuts eller andra föroreningar kommer in i hydraulsystemet.

4. Skruva loss och ta bort filtret och låt vätskan rinna ut ur tanken.

Viktigt: Byt inte vätska i hydraulsystemet (förutom den vätska som kan tömmas ut när du byter filter), såvida den inte har förorenats eller blivit mycket varm. Om du byter vätska i onödan kan hydraulsystemet skadas genom att föroreningar kommer in i systemet.

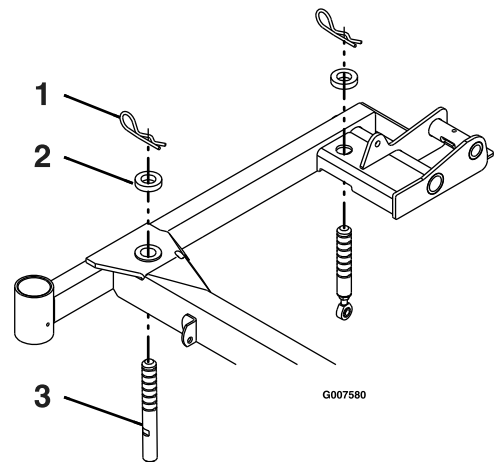
5. Innan du monterar det nya filtret fyller du på Toro® HYPR-OIL™ 500-hydraulvätska och applicerar ett tunt lager av vätska på gummitätningens yta.
6. Vrid filtret medurs tills gummitätningen går emot filteradaptorn och dra sedan åt filtret ytterligare 2/3 till 3/4 varv.
7. Fyll tanken enligt [Kontrollera hydraulvätskan \(sida 53\)](#).
8. Höj upp maskinens bakdel och stötta med domkrafter (eller liknande stöd) så att maskinen är precis så högt över marken att drivhjulen kan snurra fritt.
9. Starta motorn och flytta gasreglaget till läget FULL GAS.
10. För växelväljarspakarna till läget för full hastighet och kör maskinen i flera minuter.
11. Stäng av maskinen och kontrollera vätskenivån.

Klippdäcksunderhåll

Balansera klippdäcket

Nivellera klippdäcket

1. Ställ maskinen på ett plant underlag, för växelväljarspaken till NEUTRALLÄGET, koppla ur knivreglaget (kraftuttaget) och koppla in parkeringsbromsen.
2. Stäng av motorn, ta ut nyckeln och vänta tills alla rörliga delar har stannat innan du kliver ur förarsätet.
3. Kontrollera däcktrycket i drivhjulen. Se [Kontrollera däcktrycket \(sida 42\)](#).
4. Kontrollera att alla hårnålssprintar sitter i klippdäckets höjdhål vid 7,62 cm med distansbrickor under hårnålssprintarna ([Figur 71](#)).



Figur 71

Höger sida visas

1. Hårnålssprint
2. Distansbricka
3. Stödsprint för klippdäck

5. Förkorta eller förläng respektive klippdäcksstödtapp för att få en knivspetshöjd på 7,62 cm framtill på däcket och 8,26 cm baktill på däcket ([Figur 71](#)).

Obs: De främre tapparna skruvas fast i klippdäcket med hjälp av en kontramutter. Den bakre tapparna har en fastgängad stång med en kontramutter.

Serva knivarna

För bästa klippresultat ska knivarna hållas vassa. För att kunna slipa och byta knivar bekvämt är det bra att ha extraknivar till hands.

Knivsäkerhet

En sliten eller skadad kniv kan gå sönder och en bit av kniven kan slungas ut mot dig eller någon kringstående, vilket kan leda till allvarliga personskador eller dödsfall. Om man försöker reparera en skadad kniv kan detta resultera i att produktens säkerhetscertifiering upphör att gälla.

- Kontrollera om knivarna är slitna eller skadade med jämna mellanrum.
- Var försiktig när du kontrollerar knivarna. Linda in knivarna i något eller ta på dig handskar, och var försiktig när du serverar knivarna. Knivarna får endast bytas ut eller slipas – de ska aldrig rätas ut eller svetsas.
- Var försiktig när en kniv roteras på maskiner med flera knivar, eftersom den kan få även andra knivar att börja rotera.

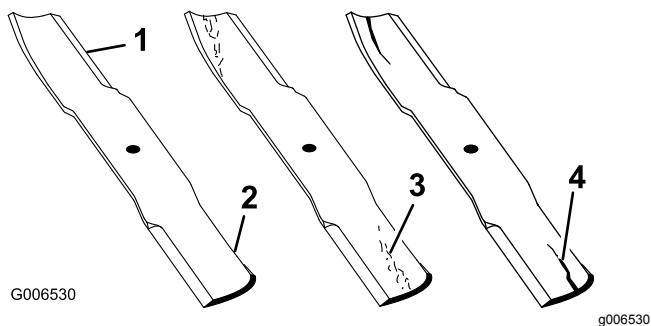
Gör följande innan du kontrollerar eller serverar knivarna

1. Parkera maskinen på en plan yta, koppla ur knivreglagebrytaren (kraftuttaget) och koppla in parkeringsbromsen.
2. Stäng av motorn, ta ut nyckeln och koppla bort tändkablarna från tändstiften.

Kontrollera knivarna

Serviceintervall: Varje användning eller dagligen

1. Kontrollera eggarna (Figur 72).
2. Ta bort kniven och slipa den om eggarna är slöa eller har fått hack, se [Slipa knivarna \(sida 56\)](#).
3. Kontrollera knivarna, speciellt den böjda delen.
4. Montera omedelbart en ny kniv om du upptäcker sprickor, slitage eller spårbildning i detta område (Figur 72).

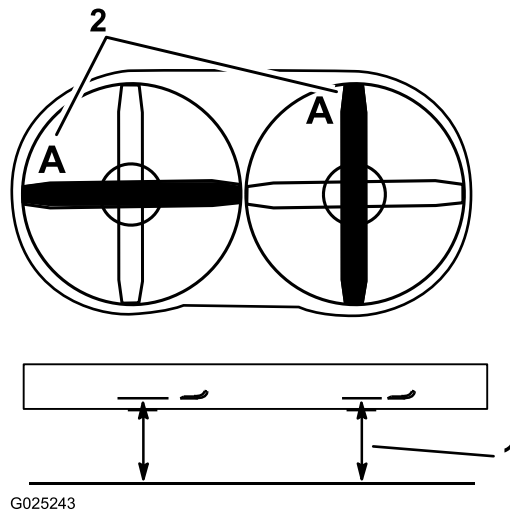


Figur 72

1. Egg
2. Böjd del
3. Slitage/spårbildning
4. Spricka

Kontrollera om knivarna är böjda

1. Vrid knivarna tills ändarna vetter framåt och bakåt.
2. Mät från en plan yta till knivens egg vid punkt A på knivarna (Figur 73).



Figur 73

1. Mät här, från kniven till en hård yta
2. Punkt A

3. Rotera knivarnas motsatta ändrar framåt.
4. Mät från ett jämnt underlag till knivarnas egg vid samma punkt som i steg 2 ovan.

Obs: Skillnaden mellan måtten i steg 2 och 4 får inte överstiga 3 mm.

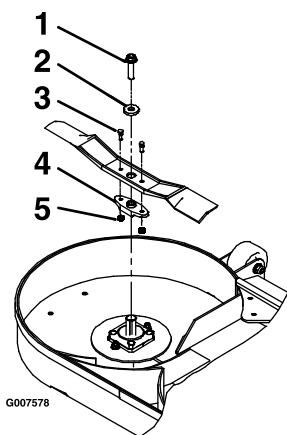
Obs: Om detta mått överstiger 3 mm är kniven böjd och måste bytas ut.

Demontera knivarna

Byt ut knivarna om de slår i ett hårt föremål eller om kniven är obalanserad eller böjd.

Obs: Anteckna den röda knivens läge. Den sitter till höger sett från normal användarposition.

1. Lyft upp klippdäcket och fäst det i upphöjt läge. Se [Höja upp klippdäcket i serviceläget \(sida 15\)](#).
2. Håll knivänden med en trasa eller en tjockt vadderad handske.
3. Ta bort kniven, brickan och knivskruven som fäster kniven och knivdrivaren ([Figur 74](#)).



Figur 74

- | | |
|---------------|----------------|
| 1. Knivskruv | 4. Knivdrivare |
| 2. Bricka | 5. Låsmuttrar |
| 3. Brytbultar | |

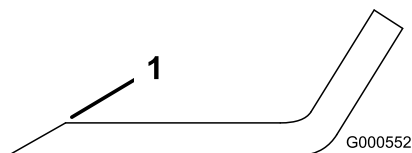
4. Ta bort knivdrivaren från den befintliga kniven ([Figur 74](#)).

Slipa knivarna

1. Slipa eggarna i båda ändarna av kniven med en fil ([Figur 75](#)).

Obs: Behåll ursprungsvinkeln.

Obs: Kniven behåller balanseringen om samma mängd material avlägsnas från båda eggarna.



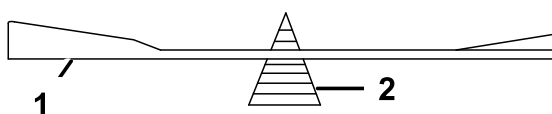
Figur 75

1. Slipa med ursprunglig vinkel.

2. Kontrollera knivens balans med en knivbalanserare ([Figur 76](#)).

Obs: Om kniven stannar kvar i ett horisontellt läge är den i balans och kan användas.

Obs: Om kniven inte är balanserad kan du fila bort lite metall från knivens segeldel ([Figur 75](#)).



Figur 76

- | | |
|---------|----------------|
| 1. Kniv | 2. Balanserare |
|---------|----------------|

3. Upprepa proceduren tills kniven är balanserad.

Montera knivarna

Obs: Se till att montera den rödfärgade kniven på höger sida.

1. Montera knivdrivaren för de nya knivarna med brytbultarna och låsmuttrarna ([Figur 74](#)).
2. Dra åt brytbultarna till 922–1 130 N·m.

Obs: Rikta in knivdrivarens plana ytor mot axelns plana ytor när du monterar kniven på klippdäcket.

3. Sätt fast kniven, brickan och knivskruven på spindelaxeln ([Figur 74](#)).
4. Dra åt knivbulten till 115–149 N·m.
5. Sänk ned klippdäcket till driftläget. Se [Sänka ned klippdäcket till driftläge \(sida 17\)](#).

⚠ VARNING

Det kan vara farligt att använda ett klippdäck med lösa eller försvagade knivskruvar. En lös eller försvagad knivskruv kan göra att en kniv som roterar i hög hastighet åker ut från klippdäcket, vilket kan leda till allvarliga personskador eller skador på egendom.

- Byt ut knivskruven om du har kört på något föremål.
- Använd endast Toros originalreservdelar vid byte.
- Smörj inte skruvens eller spindelns gängor före monteringen.

Demontera klippdäcket

⚠ VARNING

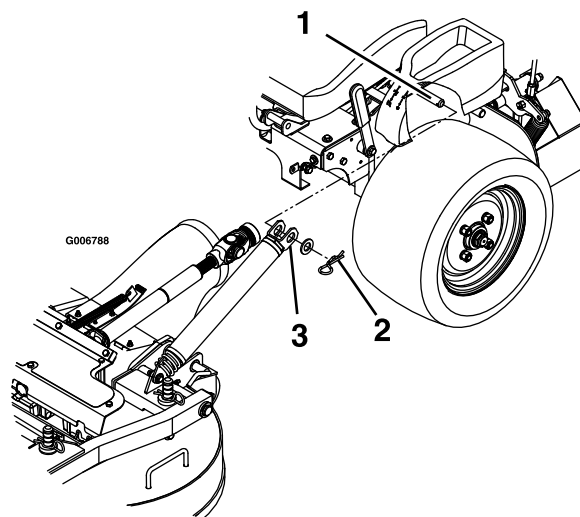
Om maskinen används utan ett godkänt frammonterat redskap från Toro ökar risken för att föraren kan fastna i drivhjulen eller att maskinen kan tippa framåt. Situationer där föraren fastnar eller maskinen välter kan orsaka allvarliga personskador eller dödsfall.

Om maskinen ska användas utan ett godkänt frammonterat redskap från Toro ska du ge akt på följande:

- Håll fötter och klädesplagg borta från hjulen.
- Begränsa användningen till endast så mycket tid som behövs för att montera ett annat frammonterat redskap.
- Kör mycket sakta och var ytterst försiktig.
- Får endast användas på ett plant underlag.
- Kör inte maskinen uppför eller nedför en ramp till ett släp.
- Undvik plötslig acceleration och inbromsning.

Viktigt: Transportera inte maskinen utan att ett godkänt frammonterat redskap från Toro.

1. Ställ maskinen på ett plant underlag, för växelväjarspaken till NEUTRALLÄGET, koppla ur knivreglaget (kraftuttaget) och koppla in parkeringsbromsen.
2. Stäng av motorn, ta ut nyckeln och vänta tills alla rörliga delar har stannat innan du kliver ur förarsätet.
3. Lyft upp klippdäcket och spärra det med däckets låssprintar. Se [Höja upp klippdäcket i serviceläget \(sida 15\)](#).
4. Ta bort hårnålssprintarna och brickorna högst upp på däckets lyftfjäder på varje sida av maskinen ([Figur 77](#)).



Figur 77

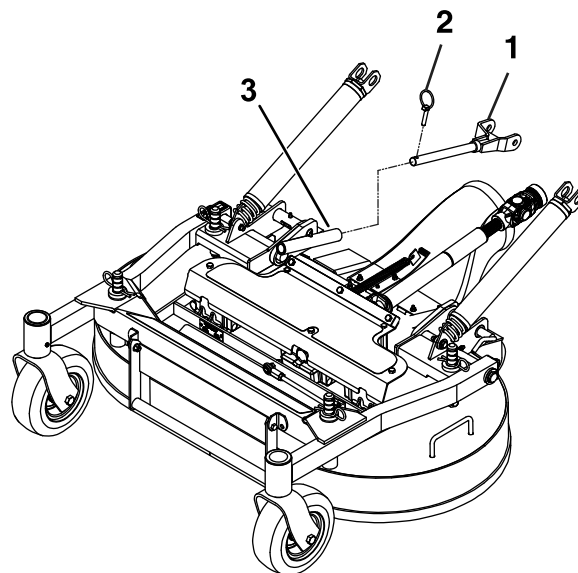
g006788

1. Fjäders förankringssprint under konsolen
2. Fäst fjädrarna med en bricka och hårnålssprint
3. Trä på fjädern på dess förankringssprint

5. Lossa fjädern från fjäderförankringen. Upprepa proceduren på maskinens andra sida.
6. Lossa spärren och sänk sakta ned klippdäcket från det upphöjda läget till marken, se [Sänka ned klippdäcket till driftläge \(sida 17\)](#).

Obs: Klippdäcket blir tyngre när du tar bort fjädrarna från förankringspunkterna. Sänk ned klippdäcket försiktigt.

7. Ta bort hjulsprintarna framför skjutarmarna på båda sidor av maskinen ([Figur 78](#)).

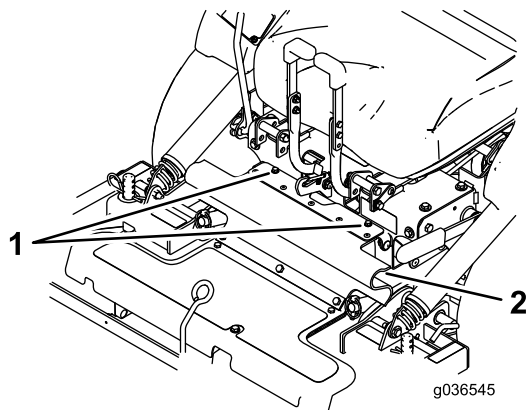


Figur 78

g233982

1. Skjutarm
2. Hjulsprint
3. Skjutarmsrör

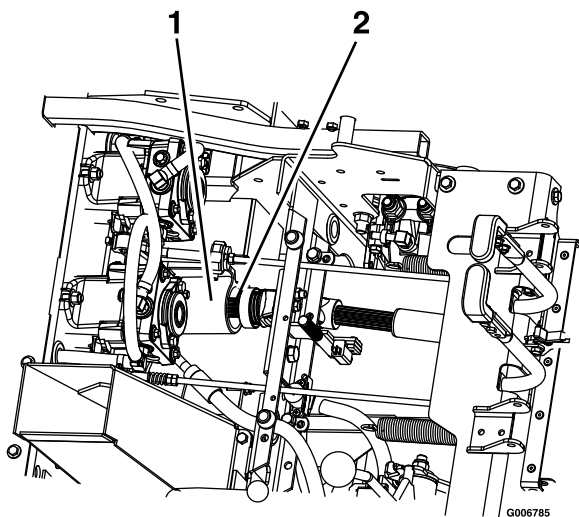
8. Lossa gummiskyddets skruvar (Figur 79).



Figur 79

1. Skruvar
2. Gummiskydd

9. Haka loss sätesspärren och koppla ur drivaxeln med hjälp av snabbkopplingen på mellanaxeln (Figur 80). Se [Lossa spärren till sätet \(sida 24\)](#)



Figur 80

1. Mellanaxel 2. Drivaxel

10. Dra klippdäcket framåt för att avlägsna det från maskinen.

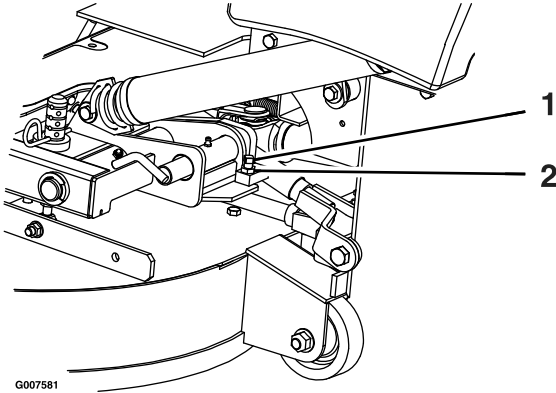
Montera klippdäcket

Viktigt: Transportera inte maskinen utan ett godkänt frammonterat redskap från Toro.

1. Ställ maskinen på ett plant underlag, för växelväljarspaken till NEUTRALLÄGET, koppla ur knivreglaget (kraftuttaget) och koppla in parkeringsbromsen.
2. Stäng av motorn, ta ut nyckeln och vänta tills alla rörliga delar har stannat innan du kliver ur förarsätet.
3. Rulla klippdäcket till maskinen med utkastarröret nedfällt. Kontrollera att däckets fjädrar sitter ovanför drivhjulet och under konsolen på respektive sida.
4. Lossa sätesspärren och tippa sätet framåt.
5. Montera drivaxeln på mellanaxeln (Figur 80).
6. Rikta in klippdäckets skjutarmsrör enligt maskinens skjutarmar och skjut klippdäcket bakåt.
7. Fäst skjutarmarna med hjulsprintarna på vänster och höger sida av maskinen (Figur 78).
8. Rikta in gummiskyddets övre del och fäst med de medföljande skruvarna (Figur 79).
9. Lossa klippdäckets låssprintar på respektive sida, höj klippdäcket till serviceläget och fäst däckets motorhuvsspärr på kroken. Se [Höja upp klippdäcket i serviceläget \(sida 15\)](#).
10. Montera fjädrarna på förankringssprintarna under vänster och höger konsol och fäst med en bricka och hårnålssprint (Figur 77).
11. Lossa klippdäcksspärren, sänk sakta ned klippdäcket till marken från det upphöjda läget och sätt i däckets låssprintar på respektive sida. Se [Sänka ned klippdäcket till driftläge \(sida 17\)](#).

Justera låssprintens stopp på klippdäcket

1. Skjut in klippdäckets låssprintar på båda sidorna och vrid för att låsa däcket i driftläget.
2. Lossa kontramuttern och vrid stoppskruven medurs tills låssprinten sitter fast och inte längre går att vrida för hand (Figur 81).



Figur 81

G007581

1. Vrid stoppskruven medurs tills låssprinten sitter fast och släpp sedan efter ett halvt varv.
 2. Lossa kontramuttern
-
3. Lossa stoppskruven moturs ett halvt varv och dra åt kontramuttern.
 4. Testa låssprinten för att kontrollera att den glider obehindrat. Justera det vid behov.

Rengöring

Rengöra under klipparen

Serviceintervall: Varje användning eller dagligen

1. Ställ maskinen på ett plant underlag, för växelväljarspaken till NEUTRALLÄGET, koppla ur knivreglaget (kraftuttaget) och koppla in parkeringsbromsen.
2. Stäng av motorn, ta ut nyckeln och vänta tills alla rörliga delar har stannat innan du kliver ur förarsätet.
3. Lyft upp klippardäcket och fäst det i upphöjt läge. Se [Höja upp klippdäcket i serviceläget \(sida 15\)](#).
4. Rensa bort gräs som ansamlats under klippdäcket.
5. Sänk ned klippdäcket till driftläget. Se [Sänka ned klippdäcket till driftläget \(sida 17\)](#).

Ta bort skräp från maskinen

Serviceintervall: Varje användning eller dagligen

1. Ställ maskinen på ett plant underlag, för växelväljarspaken till NEUTRALLÄGET, koppla ur knivreglaget (kraftuttaget) och koppla in parkeringsbromsen.
2. Stäng av motorn, ta ut nyckeln och vänta tills alla rörliga delar har stannat innan du kliver ur förarsätet.
3. Ta bort olja, skräp och gräs som kan ha ansamlats på maskinen, särskilt runt bränsletanken, motorn och avgasröret.

Avfallshantering

Motorolja, batterier, hydraulvätska och kylarvätska förorenar miljön. Kassera dessa produkter i enlighet med gällande statliga och lokala föreskrifter.

Förvaring

Säker förvaring

- Låt motorn svalna före förvaring av maskinen.
- Förvara inte maskinen eller bränsle i närheten av öppna lågor, och tappa inte ur bränsle inomhus.

Rengöring och förvaring

1. Koppla ur knivreglagebrytaren (kraftuttaget) och koppla in parkeringsbromsen.
2. Stäng av motorn, ta ut nyckeln och vänta tills alla rörliga delar har stannat innan du kliver ur förarsätet.
3. Avlägsna gräsklipp, smuts och smörja från maskinens utvändiga delar. Var särskilt noga med motorn och hydraulsystemet. Rensa bort smuts och skräp från utsidan av motorns kylflänsar och fläkthus.

Viktigt: Tvätta maskinen med ett mildt rengöringsmedel och vatten. Högtryckstvätta inte maskinen. Undvik att använda alltför mycket vatten, särskilt nära kontrollpanelen, motorn, hydraulpumparna och motorerna.

4. Kontrollera parkeringsbromsens funktion. Se [Använda parkeringsbromsen \(sida 21\)](#).
5. Serva luftrenaren. Se [Serva luftrenaren \(sida 34\)](#).
6. Smörj maskinen; se [Smörjning \(sida 30\)](#).
7. Byt oljan i vevhuset; se [Byta ut motoroljan \(sida 36\)](#).
8. Kontrollera lufttrycket i däcken, se [Kontrollera däcktrycket \(sida 42\)](#).
9. Byt hydraulfiltren, se [Byta ut hydraulvätskan och hydraulfiltret \(sida 53\)](#).
10. Ladda batteriet, se [Ladda batteriet \(sida 39\)](#).
11. Skrapa bort eventuella ansamlingar av gräs och smuts från klipparens undersida, och tvätta sedan klipparen med en trädgårdsslang.

Obs: Kör maskinen med knivreglagebrytaren (kraftuttaget) inkopplad och motorn på hög tomgång under 2 till 5 minuter efter tvätt.

12. Kontrollera knivarnas skick, se [Serva knivarna \(sida 54\)](#).
13. Förbered maskinen för förvaring om den ska stå oanvänd i över 30 dagar. Förbered maskinen för förvaring på följande sätt:
 - A. Fyll på en oljebaserad bränslestabiliserare/konditionerare i bränslet i tanken. Följ

blandningsanvisningarna från tillverkaren. Använd inte en alkoholbaserad stabiliserare (etanol eller metanol).

Obs: En stabiliserare/konditionerare fungerar effektivast när den blandas med färskt bränsle och alltid används.

- B. Kör motorn så att det stabiliserade bränslet fördelas i bränslesystemet (5 minuter).
- C. Stäng av motorn, låt den svalna och töm bränsletanken.
- D. Starta motorn igen och kör den tills den stannar.
- E. Kassera bränslet på lämpligt sätt. Återvinn bränsle enligt lokala föreskrifter.

Viktigt: Förvara inte stabiliserat/konditionerat bränsle i mer än 90 dagar.

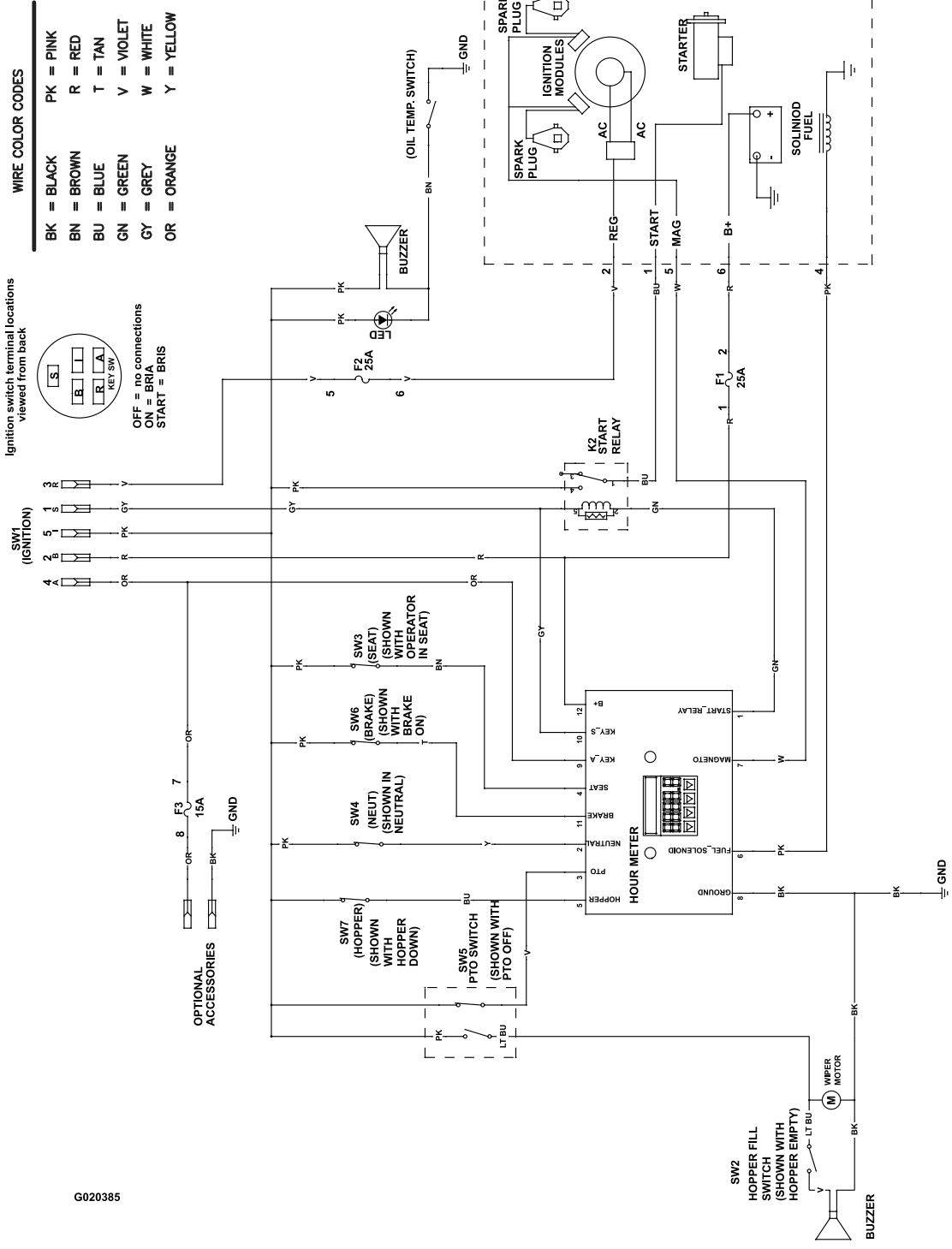
14. Lossa tändstiften och kontrollera deras skick. Se [Serva tändstiften \(sida 37\)](#). Häll i två matskedar (30 ml) motorolja i tändstiftshålet när stiftet/stiften har tagits bort. Använd elstarten för att dra runt motorn och sprida oljan inuti cylindern. Montera tändstiften. Sätt inte på tändkabeln.
15. Kontrollera och dra åt alla bultar, muttrar och skruvar. Reparera eller byt ut skadade delar.
16. Måla i lackskador och bara metallytor. Färg finns att köpa hos din närmaste auktoriserade återförsäljare.
17. Förvara maskinen i ett rent och torrt garage eller lagerutrymme. Ta ut nyckeln ur tändningslåset och förvara den utom räckhåll för barn och andra obehöriga användare. Täck över maskinen för att skydda den och hålla den ren.

Felsökning

Problem	Möjliga orsaker	Åtgärd
Startmotorn startar inte.	<ol style="list-style-type: none"> 1. Knivreglaget står i inkopplat läge. 2. Parkeringsbromsen är urkopplad. 3. Rörelsereglagen är inte i det NEUTRALA LÄSLÄGET. 4. Du sitter inte på förarsätet. 5. Batteriet är urladdat. 6. De elektriska anslutningarna har korroderat eller lossnat. 7. En säkring har gått. 8. Ett relä eller en brytare är defekt. 	<ol style="list-style-type: none"> 1. Koppla ur knivreglagebrytaren. 2. Koppla in parkeringsbromsen. 3. För rörelsereglagen utåt till det NEUTRALA LÄSLÄGET. 4. Sitt på förarsätet. 5. Ladda batteriet. 6. Kontrollera att de elektriska anslutningarna har god kontakt. 7. Byt ut säkringen. 8. Kontakta en auktoriserad återförsäljare.
Motorn startar inte, är trögstartad eller stannar efter en stund.	<ol style="list-style-type: none"> 1. Bränsletanken är tom. 2. Bränslekranen är stängd. 3. Oljenivån i vevhuset är låg. 4. Gasreglaget är inte i korrekt läge. 5. Det finns smuts i bränslefiltret. 6. Det finns smuts, vatten eller gammalt bränsle i bränslesystemet. 7. Luftrenaren är smutsig. 8. Sättesbrytaren fungerar inte som den ska. 9. Elanslutningarna är korroderade, lösa eller defekta. <ol style="list-style-type: none"> 1 Reläet eller brytaren är utsliten eller 0. skadad. 1 Tändstiftet är smutsigt eller har felaktigt 1. avstånd. 1 Tändkabeln är inte ansluten till 2. tändstiftet. 	<ol style="list-style-type: none"> 1. Fyll bränsletanken. 2. Öppna bränslekranen. 3. Fyll på olja i vevhuset. 4. Se till att gasreglaget står i mittläget mellan det långsamma och det snabba läget. 5. Byt ut bränslefiltret. 6. Kontakta en auktoriserad återförsäljare. 7. Rengör eller byt ut luftrenarinsatsen. 8. Kontrollera sättesbrytarindikatorn. Byt vid behov ut sätet. 9. Kontrollera att de elektriska anslutningarna har god kontakt. Rengör kabelanslutningarna noggrant med rengöringsmedel för elkontakter, smörj med icke-ledande fett och anslut dem igen. <ol style="list-style-type: none"> 1 Kontakta en auktoriserad 0. återförsäljare. 1 Justera eller byt ut tändstiftet. 1. 1 Kontrollera tändkabelns anslutning till 2. tändstiftet.
Motorn tappar kraft.	<ol style="list-style-type: none"> 1. Motorn belastas för hårt. 2. Luftrenaren är smutsig. 3. Oljenivån i vevhuset är låg. 4. Kylflänsarna och luftkanalerna över motorn är igensatta. 5. Ventilationshålet i tanklocket är igensatt. 6. Det finns smuts i bränslefiltret. 7. Det finns smuts, vatten eller gammalt bränsle i bränslesystemet. 	<ol style="list-style-type: none"> 1. Sänk hastigheten. 2. Rengör luftrenarinsatsen. 3. Fyll på olja i vevhuset. 4. Ta bort blockeringen från kylflänsarna och luftkanalerna. 5. Rengör eller byt ut tanklocket. 6. Byt ut bränslefiltret. 7. Kontakta en auktoriserad återförsäljare.
Motorn överhettas.	<ol style="list-style-type: none"> 1. Motorn belastas för hårt. 2. Oljenivån i vevhuset är låg. 3. Kylflänsarna och luftkanalerna under motorns fläkthus är igensatta. 4. Luftrenaren är smutsig. 5. Det finns smuts, vatten eller gammalt bränsle i bränslesystemet. 	<ol style="list-style-type: none"> 1. Sänk hastigheten. 2. Fyll på olja i vevhuset. 3. Ta bort hindret från kylflänsarna och luftkanalerna. 4. Rengör eller byt ut luftrenarinsatsen. 5. Kontakta en auktoriserad återförsäljare.

Problem	Möjliga orsaker	Åtgärd
Klipparen drar åt vänster eller höger (med reglagen riktade framåt).	<ol style="list-style-type: none"> 1. Spårningen måste justeras. 2. Drivhjulen har fel däcktryck. 3. Backlampan och växelväljarlänkaget behöver justeras. 	<ol style="list-style-type: none"> 1. Justera spårningen. 2. Justera drivhjulets däcktryck. 3. Justera backlampan och växelväljarlänkaget.
Maskinen driver inte.	<ol style="list-style-type: none"> 1. Överströmningsventilerna är inte helt stängda. 2. Pumpremmen är sliten, lös eller skadad. 3. Pumpremmen ligger inte runt en remskiva. 4. Mellanremskivans fjäder är trasig eller saknas. 5. Hydrauloljenivån är låg eller så är oljan för het. 	<ol style="list-style-type: none"> 1. Dra åt överströmningsventilerna. 2. Byt ut remmen. 3. Byt ut remmen. 4. Byt ut fjädern. 5. Tillsätt hydraulvätska i tankarna eller låt den svalna.
Maskinen vibrerar på ett onormalt sätt.	<ol style="list-style-type: none"> 1. Kniven/knivarna är böjd(a) eller obalanserad(e). 2. Knivens fästbult är lös. 3. Motorns fästskruvar är lösa. 4. Det finns en lös motorremskiva, mellanremskiva eller knivremskiva. 5. Motorremskivan är skadad. 6. En knivspindel är böjd. 7. Motorfästet är löst eller slitet. 	<ol style="list-style-type: none"> 1. Montera ny(a) kniv(ar). 2. Dra åt knivens fästskruv. 3. Dra åt motorns fästskruvar. 4. Dra åt aktuell remskiva. 5. Kontakta en auktoriserad återförsäljare. 6. Kontakta en auktoriserad återförsäljare. 7. Kontakta en auktoriserad återförsäljare.
Maskinen ger en ojämn klipphöjd.	<ol style="list-style-type: none"> 1. Kniven/knivarna är inte skarp/skarpa. 2. Kniven/knivarna är böjd(a). 3. Klipparen är inte balanserad. 4. Klippdäckets undersida är smutsig. 5. Däcktrycket är felaktigt. 6. Distansbrickorna sitter på fel plats. 7. Intelligande knivspetsar är inställda på en ojämn klipphöjd. 	<ol style="list-style-type: none"> 1. Slipa kniven/knivarna. 2. Montera nya knivar. 3. Balansera klipparens lutning i sidled och den främre-bakre lutningen. 4. Rengör klipparens undersida. 5. Justera däcktrycket. 6. Placera distansbrickorna under hårnålssprintarna. 7. Byt ut knivarna eller spindlarna och/eller kontrollera om det finns skador på klippdäcket.
Knivarna roterar inte.	<ol style="list-style-type: none"> 1. Kraftuttagsremmen är sliten, lös eller trasig. 2. Kraftuttagsaxeln är inte ansluten. 3. Kraftuttagsremmen ligger inte runt remskivan. 	<ol style="list-style-type: none"> 1. Kontrollera remmens spänning eller byt ut remmen. 2. Anslut kraftuttagsaxeln. 3. Kontrollera att remmen inte är trasig. Montera remmen och kontrollera att justeringsaxlarna och remstyrningarna befinner sig i rätt läge.

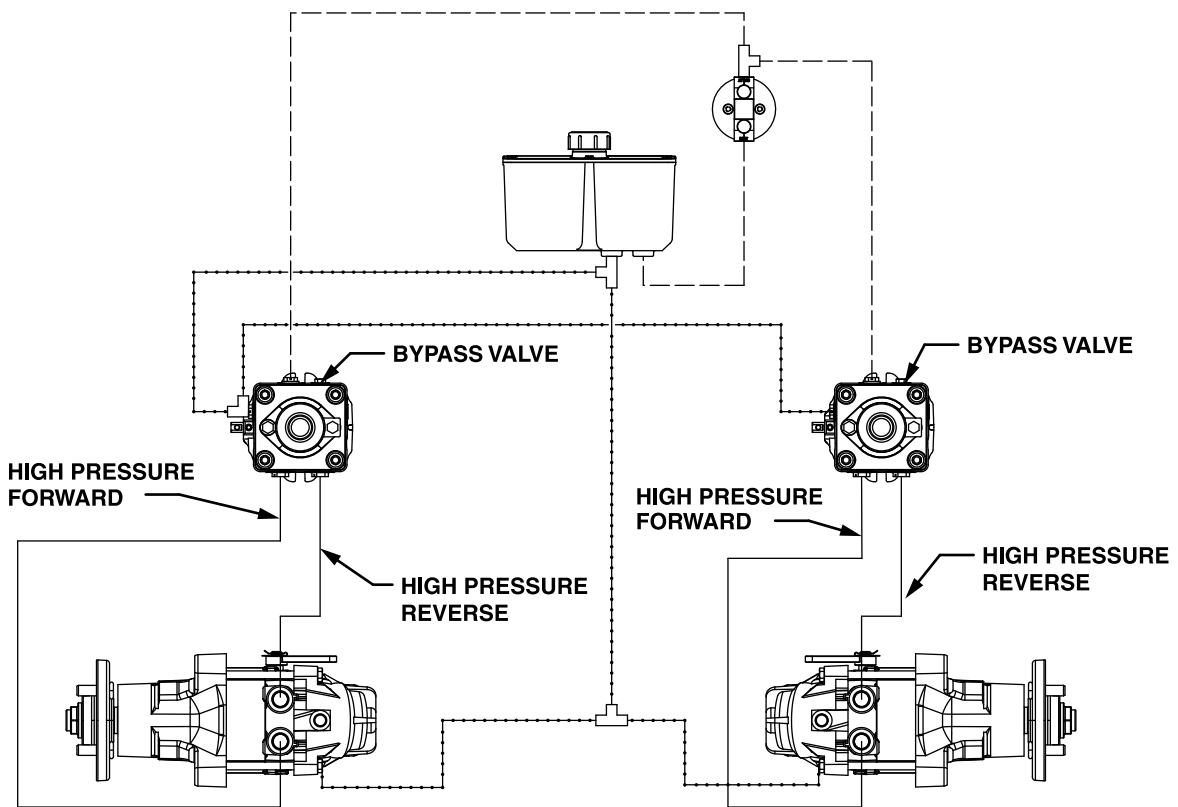
Scheman



G020385

Elschema (Rev. A)

g020385



G020536

- HIGH PRESSURE
- - - - CHARGE PUMP
- CASE DRAIN

Hydraulschema (Rev. A)

g020536

Anteckningar:

Anteckningar:

Anteckningar:

Europeiskt sekretessmeddelande

De uppgifter som Toro registrerar

Toro Warranty Company (Toro) respekterar din integritet. För att kunna behandla dina garantianspråk och kontakta dig i händelse av att en produkt måste återkallas ber vi dig att uppges vissa personuppgifter, antingen direkt eller via din lokala Toro-återförsäljare.

Toros garantisystem körs på servrar som finns i USA där sekretesslagarna kanske inte ger samma skydd som i ditt land.

GENOM ATT UPPGE DINA PERSONUPPGIFTER FÖR OSS SAMTYCKER DU TILL ATT DE BEHANDLAS SÅ SOM BESKRIVS I DET HÄR SEKRETESSMEDDELANDET.

Så här använder Toro informationen

Toro kan använda dina personuppgifter för att behandla garantianspråk och för att kontakta dig i händelse av att en produkt återkallas. Toro kan vidarebefordra uppgifterna till sina dotterbolag, återförsäljare eller andra affärspartner i samband med någon av dessa aktiviteter. Vi säljer inte dina personuppgifter till något annat företag. Vi förbehåller oss rätten att vidarebefordra personuppgifter i syfte att efterleva tillämpliga lagar och uppfylla förfrågningar från vederbörliga myndigheter, administrera system på rätt sätt eller för vår egen eller andra användares säkerhet.

Så här sparas dina personuppgifter

Vi sparar dina personuppgifter så länge vi behöver dem för de syften de ursprungligen registrerades för, av andra legitima skäl (t.ex. för att följa föreskrifter) eller så länge som krävs enligt tillämplig lag.

Toros engagemang för att skydda dina personuppgifter

Vi vidtar skäligen försiktighetsåtgärder för att skydda dina personuppgifter. Vi vidtar också åtgärder för att bibehålla personuppgifternas aktuella status så att de är korrekta.

Åtkomst till och korrigerig av personuppgifter

Om du vill granska eller korrigeriga dina personuppgifter kan du kontakta oss via e-post på legal@toro.com.

Konsumenträtt i Australien

Australiensiska kunder hittar information rörande australiensisk konsumenträtt inuti förpackningen eller hos den lokala Toro-återförsäljaren.