

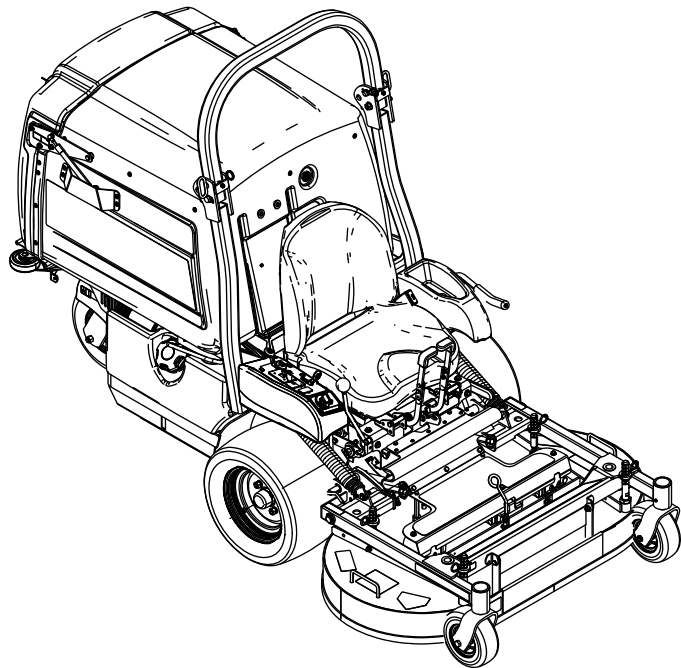


Count on it.

Brakerhåndbok

**Z Master[®]-plentraktor i
8000-serien
med klippeenhet på 122 cm**

Modellnr. 74311TE—Serienr. 402000000 og oppover



Dette produktet er i samsvar med alle relevante europeiske direktiver. Se eget samsvarserklærings skjema for produktet for detaljert informasjon.

⚠ ADVARSEL

Hvis du fjerner originalutstyr eller -tilbehør som er standard kan det ha innvirkning på maskinens garanti, trekkeevne og sikkerhet. Bruk av andre deler enn originale Toro-deler kan føre til alvorlige personskader eller dødsfall. Uautoriserte endringer av motoren, drivstoff- eller ventilasjonssystem kan bryte forskrifter.

Alle deler, inkludert, men ikke begrenset til dekk, reimer, knivblader og drivstoffsystemkomponenter, skal erstattes med originale Toro-deler.

Nettomoment: Motorens brutto- eller nettomoment ble beregnet i laboratorium av motorprodusenten i overensstemmelse med Society of Automotive Engineers (SAE) J1940 eller J2723. Når gresslippere i denne klassen er konfigurert til å overholde sikkerhets-, utslipps- og driftskrav, vil det faktiske dreiemomentet være betydelig lavere. Se motorprodusentens informasjon som følger med maskinen.

Innledning

Denne plenetraktoren med roterende kniver er beregnet på bruk av profesjonelle, innleide operatører. Den er hovedsakelig beregnet på å klippe gress på godt vedlikeholdte plener på private eller kommersielle eiendommer. Den er ikke beregnet på å klippe kratt eller for jordbruksbruk.

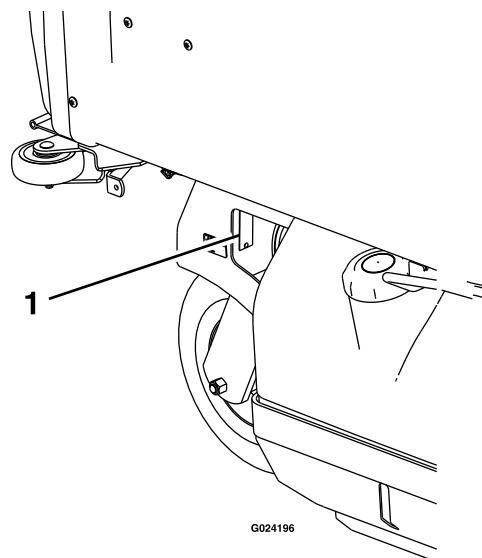
Les denne håndboken nøye, slik at du lærer å bruke og vedlikeholde produktet på riktig måte og unngår person- eller produktskade. Du har ansvar for å bruke produktet på en riktig og sikker måte.

Du kan kontakte Toro direkte på www.Toro.com for materialer for produktsikkerhet og opplæring i bruk, og informasjon om tilbehør, hjelp til å finne en forhandler eller for å registrere produktet ditt.

For *brugerhåndboken*, fullstendig garantiinformasjon eller for å registrere produktet ditt, bruk QR-koden eller gå til www.Toro.com. Du kan også ringe oss på 1-888-384-9939 for å be om et trykt eksemplar av garantien.

Hvis maskinen må repareres eller du trenger originale Toro-deler eller mer informasjon, kan du kontakte et autorisert forhandlerverksted eller Toros kundeserviceavdeling. Ha modell- og serienummer for hånden når du tar kontakt. **Figur 1** identifiserer plasseringen av modell- og serienummer på produktet. Skriv inn numrene i tilhørende felt.

Viktig: Du kan skanne QR-koden på serienummermerket (hvis det finnes) med den mobile enheten for å få tilgang til garantien, deler og annen produktinformasjon.



Figur 1

1. Plassering av modell- og serienummer

Modellnr. _____
Serienr. _____

Denne brukerhåndboken identifiserer mulige farer, og markerer sikkerhetsbeskjeder gjennom sikkerhetsvarslingssymbolet (**Figur 2**) som varsler om en fare som kan føre til alvorlige skader eller dødsfall hvis du ikke følger de anbefalte forholdsreglene.



Figur 2

1. Sikkerhetsvarslingssymbol

I tillegg brukes to ord for å utheve informasjon. **Viktig** gjør oppmerksom på spesiell mekanisk informasjon og **Obs** henviser til generell informasjon som er verdt å huske.

Innhold

Sikkerhet	4	Justere sporingen	42
Generell sikkerhet	4	Kontrollere trykket i dekkene	42
Hellingsindikator	5	Kontrollere hjulhakemutterne	42
Sikkerhets- og instruksjonsmerker	6	Kontrollere hjulnavmutterne	42
Oversikt over produktet	12	Justere styrehjulslageret	43
Kontroller	12	Vedlikehold av kjølesystem	44
Spesifikasjoner	13	Rengjøre motorskjermen og motoroljekjøle-	
Før bruk	14	ren	44
Sikkerhet før bruk	14	Vedlikeholde motoroljekjøleren	44
Fylle drivstoff	14	Rengjøre motorens kjøleribber og	
Utføre daglig vedlikehold	15	motordeksler	44
Kjøre inn et nytt kjøretøy	15	Kontrollere og rengjøre hydraulikkpum-	
Heve klippeenheten til vedlikeholdsstil-		pene	44
ling	15	Vedlikehold av bremsesystem	45
Senke klippeenheten til driftstilling	17	Justere parkeringsbremsen	45
Justere FRS (fyllreduksjonssystem)-		Vedlikehold av remmer	46
skjermene	17	Kontrollere remmene	46
Bruke sikkerhetssperresystemet	18	Skifte kraftuttaksremmene	46
Under bruk	19	Skifte pumpedrivremmen	47
Sikkerhet under drift	19	Justere remførerne	48
Bruke parkeringsbremsen	21	Vedlikehold av kontrollsystem	48
Bruke kraftuttaksspaken	21	Justere ryggspærrestaget	48
Bruke gassen	22	Justere spenningen på hastighetskontroll-	
Starte motoren	22	spaken	49
Slå av motoren	23	Justere forbindelsesleddet for	
Kjøre maskinen	23	hastighetskontrollen	49
Frigjøre setelåsen	24	Justere kraftuttaksremskiven	50
Justere klippehøyden	24	Justere pumpedrivremskiven	51
Tømme oppsamleren	24	Justere kraftuttaksbremsefjæren	51
Brukstips	24	Justere beholderdøren	52
Etter bruk	25	Justere låsestiftsperren på klippeenhe-	
Sikkerhet etter bruk	25	ten	52
Rengjøre beholderskjermen	25	Vedlikehold av hydraulisk system	53
Bruke drivhjulets løseventiler	26	Sikkerhet for hydraulikkssystem	53
Transportere maskinen	26	Overhale det hydrauliske systemet	53
Vedlikehold	28	Vedlikehold av klippeenhet	54
Anbefalt vedlikeholdsplan	28	Rette opp klippeenheten	54
Forberedelse for vedlikehold	29	Overhale gressklipperknivene	55
Sikkerhet ved vedlikehold	29	Demontere klippeenheten	57
Smøring	30	Montere klippeenheten	58
Smøre maskinen	30	Justere låsestiftsperren på klippeenhe-	
Vedlikehold av motor	34	ten	59
Motorsikkerhet	34	Rengjøring	59
Overhale luftrenseren	34	Rengjøre under klippeenheten	59
Kontrollere motoroljen	35	Fjerne rusk fra maskinen	59
Overhale tennpluggene	37	Avhending av avfall	59
Vedlikehold av drivstoffsystem	38	Lagring	60
Skifte drivstoffilteret	38	Lagringssikkerhet	60
Vedlikeholde drivstofftanken	38	Rengjøring og lagring	60
Vedlikehold av elektrisk system	39	Feilsøking	61
Sikkerhet for elektrisk system	39	Skjemaer	63
Vedlikeholde batteriet	39		
Vedlikeholde sikringene	40		
Justere sikkerhetsbryterne	40		
Kaldstart av maskinen	40		
Vedlikehold av drivsystem	42		

Sikkerhet

Denne maskinen har blitt designet i henhold til EN ISO-standard 5395:2013.

Generell sikkerhet

Dette produktet kan amputere hender og føtter og slynge gjenstander opp i luften. Følg alltid alle sikkerhetsinstruksjoner for å unngå alvorlige skader.

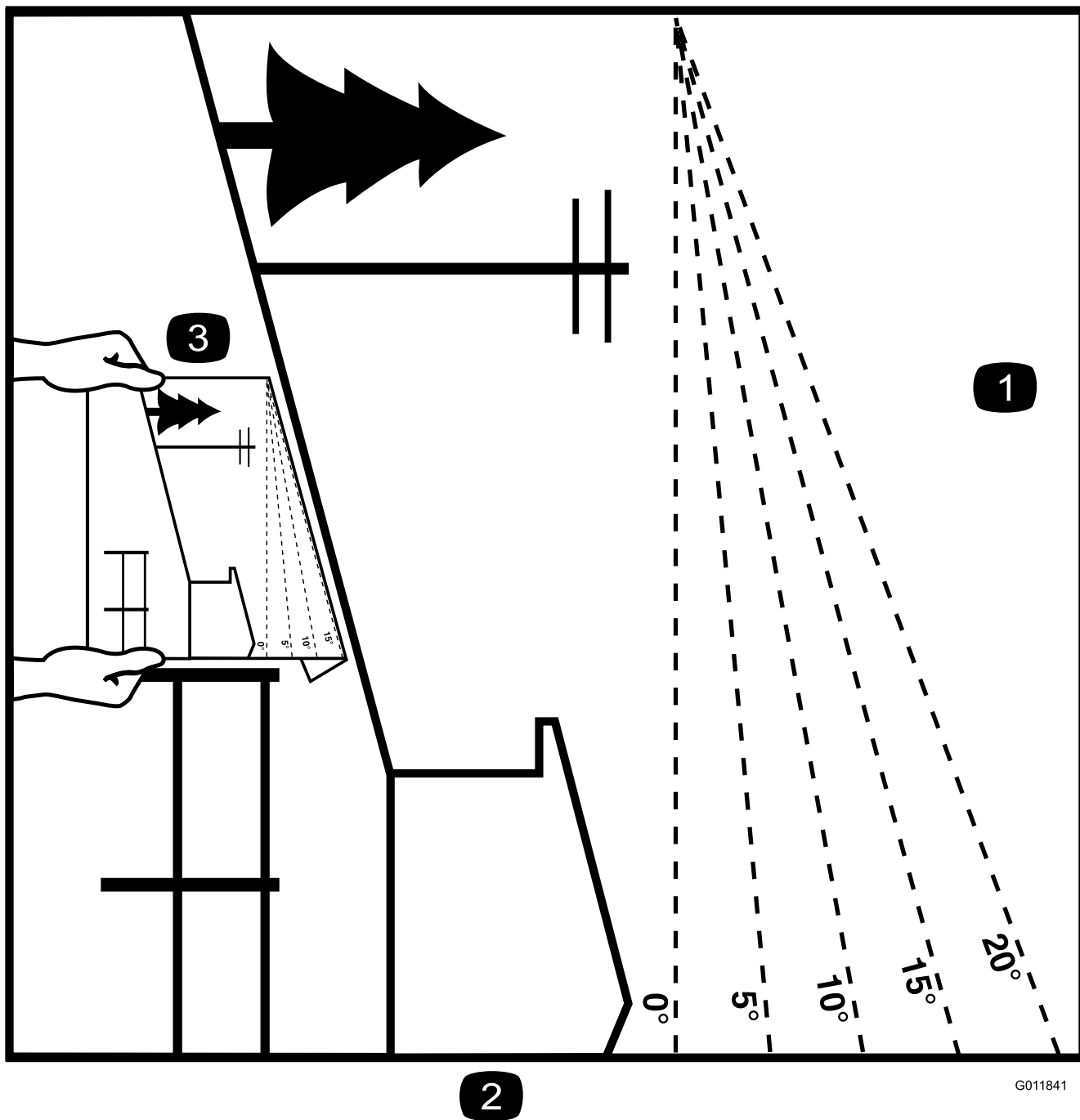
Hvis du bruker dette produktet til andre formål enn det er beregnet på, kan du utsette deg selv eller andre for fare.

- Hold alltid veltebøylen i fullt hevet og låst stilling og bruk sikkerhetsbelte.
- Maskinen må ikke brukes ved kanter grøfter, voller, vann eller andre farer, eller i skråninger på mer enn 15 grader.
- Les og forstå innholdet i denne *brugerhåndboken* før du starter motoren.
- Hold hender og føtter borte fra roterende deler på maskinen.
- Bruk aldri maskinen uten at alle verneplater og andre sikkerhetsanordninger sitter på plass og fungerer.
- Hold barn og tilskuere borte fra arbeidsområdet. Utstyret er ikke tillatt for barn.
- Stopp maskinen og slå av motoren før du utfører service på, fyller drivstoff på eller fjerner materiale fra maskinen.

Feilaktig bruk og vedlikehold av maskinen kan føre til personskaade. For å redusere muligheten for skader bør du følge disse sikkerhetsinstruksjonene og alltid være oppmerksom på sikkerhetsalarmsymbolet som betyr Forsiktig, Advarsel eller Fare – personsikkerhetsinstruks. Hvis ikke disse instruksjonene tas hensyn til, kan dette føre til at noen blir alvorlig skadet eller drept.

Der det er nødvendig, finner du mer sikkerhetsinformasjon i denne håndboken.

Hellingsindikator



G011841

g011841

Figur 3

Denne siden kan kopieres for personlig bruk.

1. Den maksimale skråningen maskinen kan brukes sikkert i, er **15 grader**. Bruk skråningsdiagrammet til å avgjøre skråningen for bakker før bruk av maskinen. **Maskinen må ikke brukes i bakker som har en skråning på mer enn 15 grader.** Brett langs linjene for å matche den anbefalte skråningen.
2. Juster denne kanten med en vertikal overflate (tre, bygning, gjerdestolpe osv).
3. Eksempel på sammenlikning av skråning med brettet kant

Sikkerhets- og instruksjonsmerker



Sikkerhetsmerker og instruksjoner er lett synlige for føreren og er plassert i nærheten av alle områder som representerer en potensiell fare. Bytt ut alle merker som er ødelagte eller mangler.



Batterisymboler

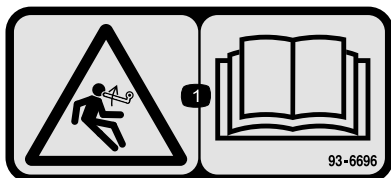
Noen av eller alle disse symbolene finnes på ditt batteri

- | | |
|---------------------------------------|---|
| 1. Eksplosjonsfare | 6. Hold andre på trygg avstand fra batteriet. |
| 2. Ingen bål, åpne flammer eller røyk | 7. Bruk vernebriller – eksplosive gasser kan påføre deg blindhet og andre skader. |
| 3. Kaustisk væske/fare for brannskår | 8. Batterisyre kan forårsake blindhet og alvorlige brannskader. |
| 4. Bruk vernebriller. | 9. Skyll straks øynene med vann og søk legehjelp. |
| 5. Les <i>Brukerhåndboken</i> . | 10. Inneholder bly – må ikke kastes |



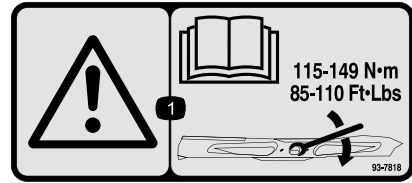
Produsentens merke

- Angir om kniven er identifisert som en del fra den originale maskinprodusenten.



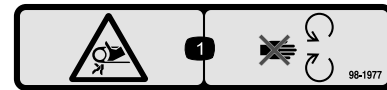
93-6696

- Lagret energifare – les *brukerhåndboken*.



93-7818

- Advarsel – les *brukerhåndboken* for instruksjoner om å trekke til knivens bolt/mutter til 115–149 Nm.



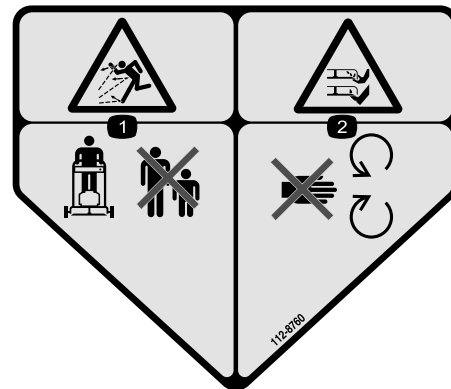
98-1977

- Viklingsfare – hold deg borte fra bevegelige deler.



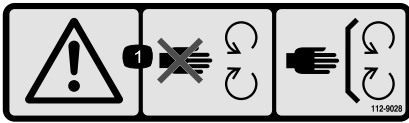
106-5517

- Advarsel – ikke rør den varme overflaten.



112-8760

- Fare for at gjenstander slynges gjennom luften – hold personer på trygg avstand fra maskinen.
- Fare for å kutte hender og føtter – hold trygg avstand fra bevegelige deler.



112-9028

decal112-9028

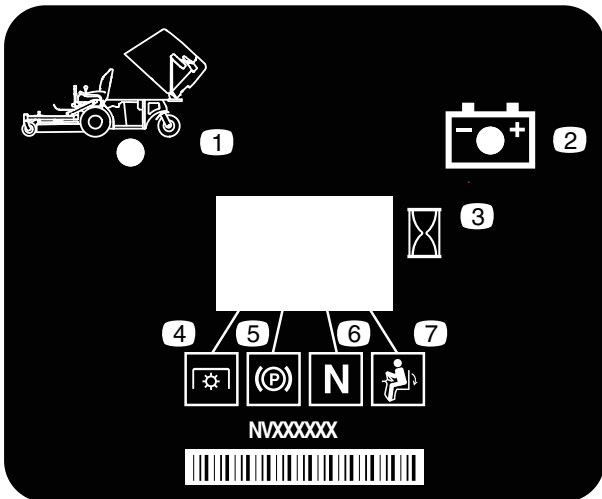
1. Advarsel – hold deg unna bevegelige deler, behold alle verneplatene på plass.



115-4212

decal115-4212

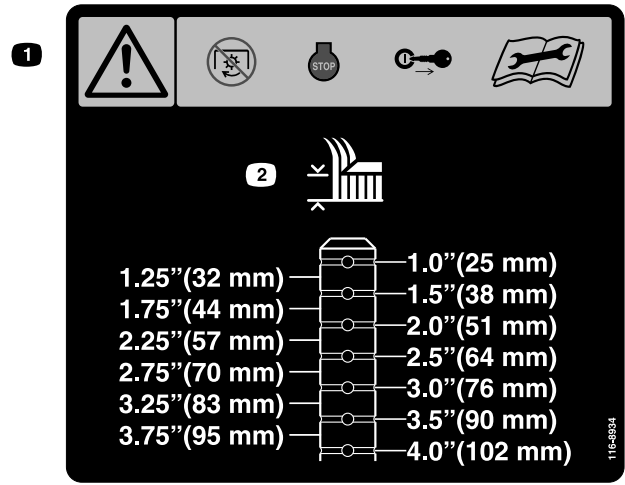
1. Hydraulikkvæsketilførsel
2. Les *brugerhåndboken*.
3. Advarsel – ikke rør den varme overflaten.



116-8813

decal116-8813

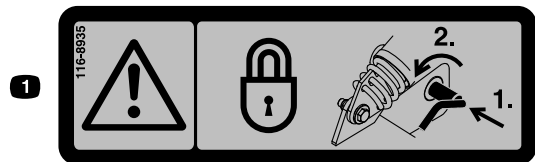
1. Beholder opp-indikator
2. Batteri
3. Timeteller
4. Kraftuttak
5. Parkeringsbrems
6. Fri
7. Dødmannsbraker



116-8934

decal116-8934

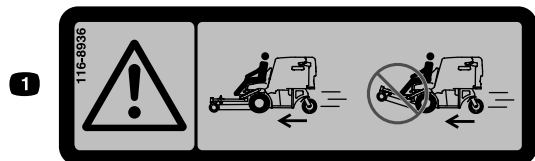
1. Advarsel – koble fra knivclutchen, slå av motoren og ta ut nøkkelen før du foretar justeringer, reparasjoner eller rengjøring av klippeenheten.
2. Klippehøyde



116-8935

decal116-8935

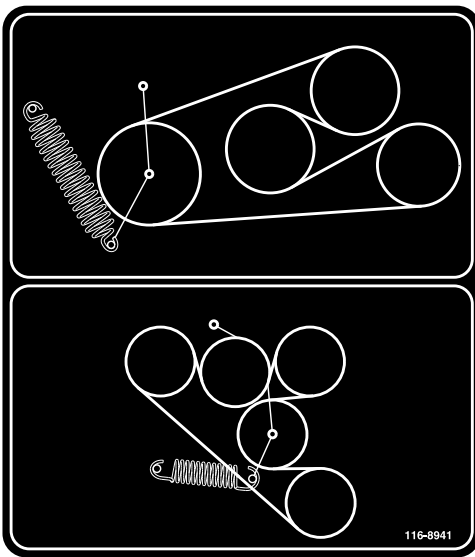
1. Advarsel, fare ved sammenlegging av klippeenhet – lås svingpunktet ved å skyve innover og rotere mot fronten av klippeenheten.



116-8936

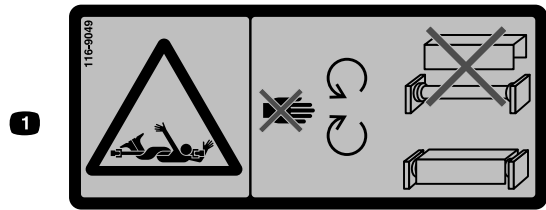
decal116-8936

1. Fare – ikke bruk maskinen med klippeenheten vippet opp.



116-8941

decal116-8941



116-9049

decal116-9049

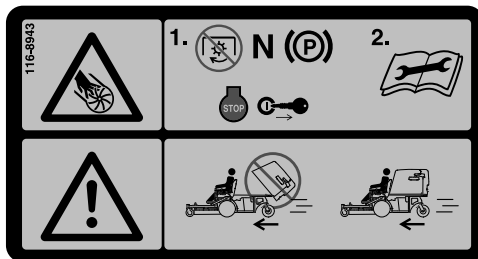
1. Fare, roterende drivledning – hold alle drivledningskydd på plass. Fest begge ender av drivledningen godt.



119-0217

decal119-0217

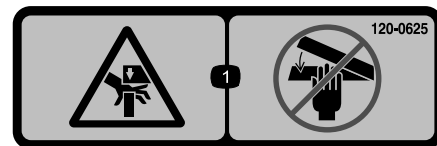
1. Advarsel – slå av motoren, hold avstand fra bevegelige deler, hold alle skydd og vern på plass.



116-8943

decal116-8943

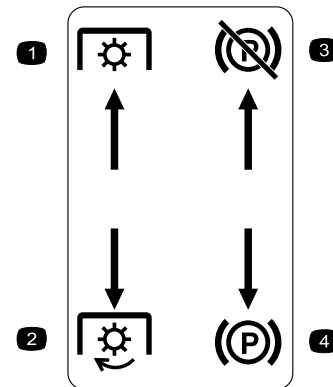
1. Fare, roterende kniver – koble fra kraftuttaket, flytt hastighetskontrollspakene til nøytral stilling, aktiver parkeringsbremsen, slå av motoren og ta ut nøkkelen før du forlater førerplassen. Les *brugerhåndboken* før service eller vedlikehold.
2. Fare – ikke bruk maskinen med gressklipperbeholderen i hevet stilling.



120-0625

decal120-0625

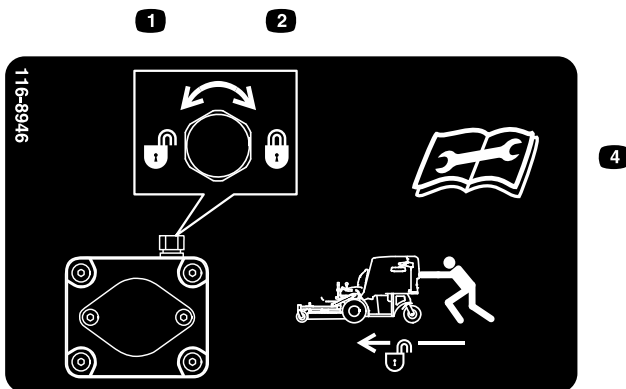
1. Klempunkt, hånd – hold hendene unna.



Innstøpt venstre konsoll

decal126-4159

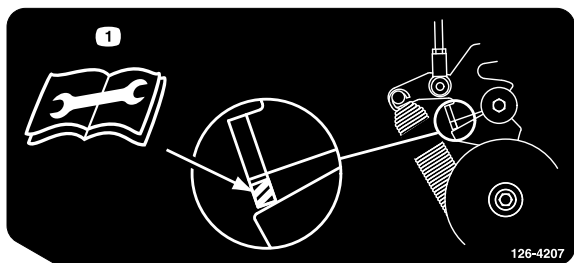
1. Kraftuttak – frakoble
2. Kraftuttak – tilkoble
3. Parkeringsbrems – utløs
4. Parkeringsbrems – aktiver



116-8946

decal116-8946

1. Roter mot klokken for å frigjøre.
2. Roter med klokken for å låse.
3. Lås opp for å skyve maskinen.
4. Les *brugerhåndboken* før service eller vedlikehold.

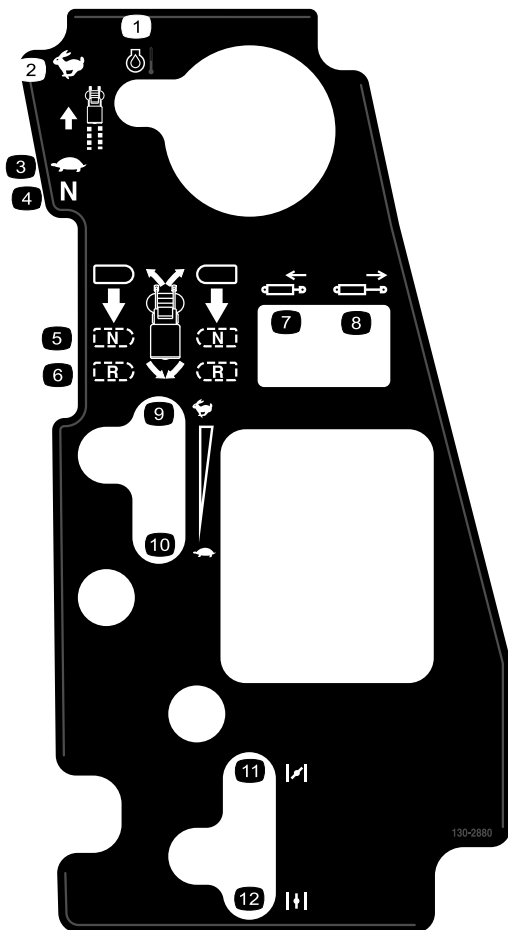


126-4207

decal126-4207

126-4207

1. Se *brugerhåndboken* for fremgangsmåte for justering. Når kraftuttaket er tilkoblet, må lederullarmens posisjon være i det skraverte området, hvis ikke er justering nødvendig.

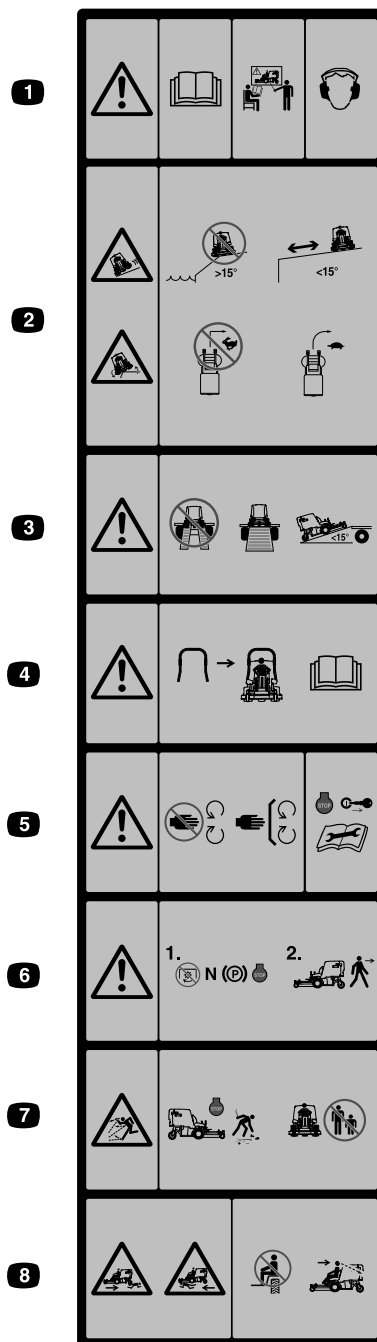


130-2880

decal130-2880

130-2880

- | | |
|--------------------|------------------------|
| 1. Motortemperatur | 7. Trekk inn stempelet |
| 2. Hurtig | 8. Forleng stempelet |
| 3. Sakte | 9. Hurtig |
| 4. Fri | 10. Sakte |
| 5. Fri | 11. Choke – lukket/på |
| 6. Revers | 12. Choke – åpen/av |

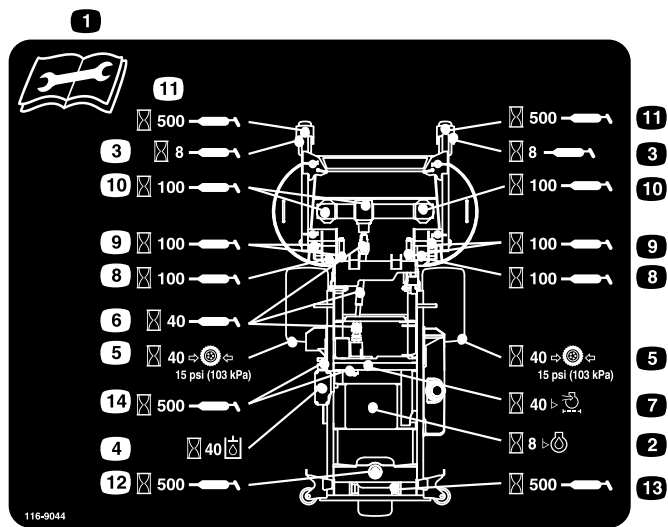


Støpt foran på beholderen

decal126-4158

Merk: Denne maskinen samsvarer med bransjestandard for stabilitet i statiske side- og langsgående tester med maks. anbefalt skråning som er angitt på merket. Les instruksjonene for bruk av maskinen i skråninger og under forholdene hvor du har tenkt å bruke maskinen i *brugerhåndboken*, for å avgjøre om du kan bruke maskinen under forholdene på dagen og stedet. Endringer i terreng kan føre til endringer ved bruk av maskinen i skråninger. Hvis det lar seg gjøre, hold klippeenhetene senket til bakken mens du bruker maskinen i skråninger. Hvis du hever klippeenhetene mens du kjører i skråninger, kan det føre til at maskinen blir ustabil.

1. Advarsel – les *brugerhåndboken*. Få opplæring før du tar i bruk maskinen. Bruk hørselsvern.
2. Fare for å skli og velte – ikke bruk maskinen i nærheten av kanter i skråninger med større helling enn 15 grader, bruk maskinen på sikker avstand fra kanter i skråninger med større helling enn 15 grader, ikke sving brått i høy fart, kjør sakte når du svinger.
3. Advarsel – ikke bruk med doble ramper, bruk en enkelt rampe ved transport av maskinen, ikke bruk ramper med større helling enn 15 grader.
4. En veltebøyle er tilgjengelig og anbefales for bruk i områder med skråninger, bratte kanter eller vann
5. Advarsel – hold deg unna bevegelige deler, behold alle verneplater på plass. Slå av motoren, og ta ut nøkkelen før du foretar justeringer, reparasjoner eller rengjøring på maskinen.
6. Advarsel – koble fra kraftuttaket, flytt hastighetskontrollspaken til nøytral stilling, aktiver parkeringsbremsen og slå av motoren før du forlater førerstillingen.
7. Fare for at gjenstander slynges gjennom luften – plukk opp gjenstander som kan slynges gjennom luften av gressklipperen. Ikke bruk maskinen mens folk eller dyr er i nærheten. Hold avlederen på plass.
8. Fare for knusing/amputering for tilskuere – ikke ta med passasjerer, se forover og ned når du kjører maskinen og bakover og ned når du kjører i revers.

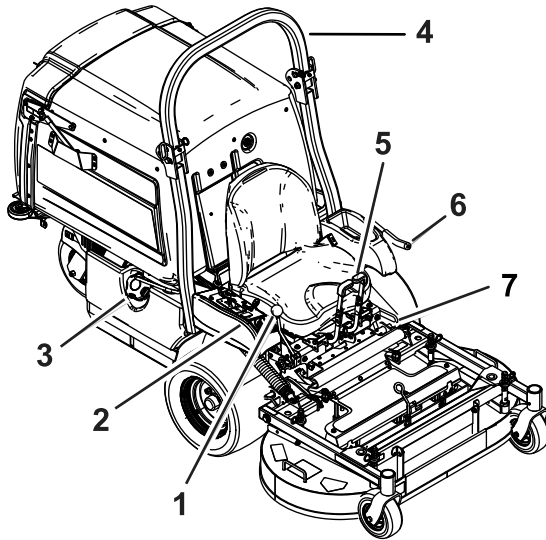


116-9044

decal116-9044

1. Les *brugerhåndboken* før du utfører vedlikeholdsarbeid.
2. Sjekk motoroljen etter hver 8. driftstime.
3. Smør fremre styrehjulslagre hver 8. driftstime.
4. Kontroller hydraulikkvæsknivået hver 40. driftstime (bruk kun anbefalt hydraulikkvæske).
5. Kontroller trykket i dekkene hver 40. driftstime.
6. Smør klippeenhetens kraftuttak hver 40. driftstime.
7. Kontroller luftrenseren hver 40. driftstime.
8. Smør klippeenhetens låsemekanisme hver 100. driftstime.
9. Smør klippeenhetens svingtapper hver 100. driftstime.
10. Kontroller girkasseoljen hver 100. driftstime (bruk kun Mobil 1 75W-90-girolje).
11. Smør svingtappene for fremre styrehjul hver 500. driftstime.
12. Smør bakre svinghjul hver 500. driftstime.
13. Smør bakre styrehjul hver 500. driftstime.
14. Smør remmens lederuller hver 500. driftstime.

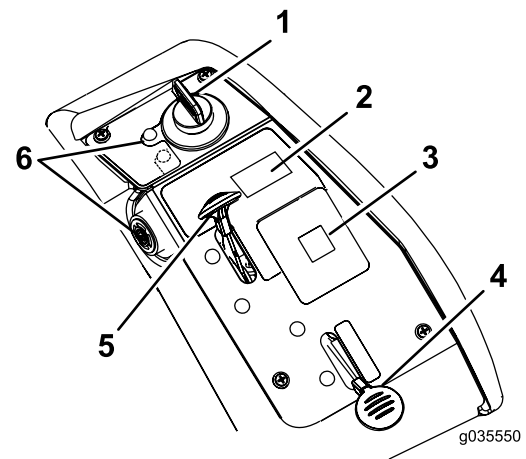
Oversikt over produktet



Figur 4

g233918

- | | |
|---------------------------|-----------------------------|
| 1. Hastighetskontrollspak | 5. Bevegelseskontrollspaker |
| 2. Kontroller | 6. Kraftuttaksspak |
| 3. Drivstofflokk | 7. Parkeringsbremsespak |
| 4. Veltebøyle | |



Figur 5

g035550

- | | |
|-------------------|--|
| 1. Nøkkelsbryter | 4. Chokekontroll |
| 2. Beholderbryter | 5. Gasskontroll |
| 3. Meldingsskjerm | 6. Motoroljetemperaturlampe og -lydalarm |

Kontroller

Kontrollpanel

Gjør deg kjent med alle kontroller før du starter motoren og bruker maskinen ([Figur 4](#) og [Figur 5](#)).

Nøkkelsbryter

Tenningsbryteren som brukes til å starte og stoppe motoren, har tre stillinger: AV, KJØR og START. Se [Starte motoren \(side 22\)](#).

Chokekontroll

Bruk chokekontrollen for å starte en kald motor.

Gasskontroll

Gassen kontrollerer motorhastigheten og den har en kontinuerlig variabel innstilling fra SAKTE til HURTIG ([Figur 5](#)).

Kraftuttaksspak

Bruk kraftuttaksspaken for å aktivere knivene og viften.

Bevegelseskontrollspaker

Bruk bevegelseskontrollspakene til å kjøre maskinen fremover, rygge og svinge i alle retninger ([Figur 4](#)).

Hastighetskontrollspak

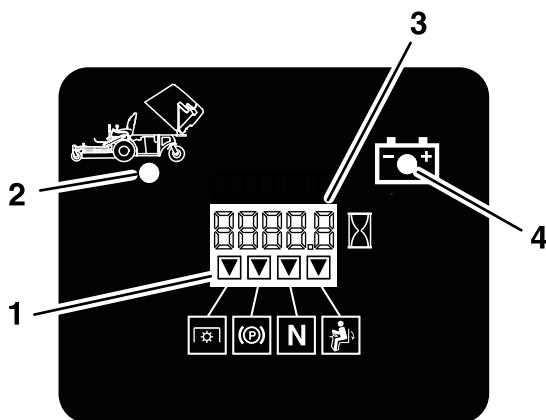
Hastighetskontrollspaken angir maksimal hastighet fremover på maskinen ([Figur 4](#)). Når du flytter hastighetskontrollspaken bakover til NØYTRAL stilling, settes drivverket i nøytral.

Bremsespak

Bremsespaken aktiverer en parkeringsbrems på drivhjulene (Figur 4).

Timeteller

Timemåleren registrerer antallet timer som motoren har vært i bruk. Timetelleren registrerer data når desimaltegnet blinker på time/spenning-skjermen. Bruk tidene for å planlegge vanlig vedlikehold (Figur 6).



G020563

Figur 6

G020563

1. Sikkerhetssperreindikatorer
2. Oppsamlerbeholder opp
3. Time/spenning-display
4. Indikatorlys for lav spenning

Batteriindikatorlys

Hvis du vrir tenningsnøkkelen til PA-stillingen i noen få sekunder, vises batterispenningen i området der klokkeslettet vanligvis vises.

Batterilyset slår seg på når tenningen er slått på og når ladenivået er under riktig bruksnivå (Figur 6).

Sikkerhetssperreindikatorer

Symboler på timetelleren indikerer med et svart triangel at sperrekomponentene er i riktig posisjon (Figur 6).

Drivstoffavstengingsventil

Steng av drivstoffavstengingsventilen (under beholderen) ved transport eller oppbevaring av gressklipperen.

Motoroljetemperaturlampe og -lydalarm

Motoroljetemperaturlampen overvåker temperaturen på motoroljen. Når motoroljetemperaturlampen lyser og det høres en periodisk summende lyd, er dette et signal på at motoren overopphetes.

Tilbehør

Et utvalg av Toro-godkjent tilbehør som kan brukes sammen med maskinen for å forbedre og utvide dens funksjoner er tilgjengelig. Ta kontakt med din autoriserte serviceforhandler, eller gå til www.Toro.com for å få en liste over godkjent tilbehør og utstyr.

Bruk originale Toro-deler for å beskytte Toro-utstyret og opprettholde dets optimale ytelse. Når det gjelder pålitelighet, leverer Toro reservedeler designet for utstyrets nøyaktige tekniske spesifikasjoner. Insister på Toro-deler for ro i sinnet.

Spesifikasjoner

Merk: Spesifikasjoner og konstruksjon kan forandres uten varsel.

Bredde

	122 cm klippeenhet
Uten klippeenhet	108 cm
Med klippeenhet	125 cm

Lengde

	122 cm klippeenhet
Uten klippeenhet	171 cm
Klippeenhet – opp	208 cm
Klippeenheter – ned	240 cm

Høyde

122 cm klippeenhet
130 cm

Vekt

122 cm klippeenhet
538 kg

Bruk

Merk: Angi hva som er høyre og venstre side på maskinen ved å stå i normal arbeidsstilling.

Før bruk

Sikkerhet før bruk

Generell sikkerhet

- Ikke la barn eller personer som ikke er opplært, kjøre eller utføre vedlikehold på maskinen. Det kan hende at lokale forskrifter setter en aldersgrense for bruk. Eierne er ansvarlig for opplæring av alle operatører og mekanikere.
- Gjør deg kjent med sikker bruk av utstyret, driftskontrollene og sikkerhetssymbolene.
- Lær deg å stanse maskinen og slå av motoren raskt.
- Kontroller at dødmannskontrollene, sikkerhetsbryterne og verneplatene er montert og fungerer på korrekt måte. Ikke bruk maskinen hvis disse ikke fungerer som de skal.
- Før du klipper, må du alltid undersøke maskinen for å sikre at knivene, knivboltene og klippeenhetene er i god stand. Skadde eller slitte knivblader og bolter må skiftes ut i sett for å opprettholde balansen.
- Undersøk området der du skal bruke maskinen, og fjern alle gjenstander som kan slynges ut av maskinen.
- Vurder terrenget for å avgjøre det passende utstyret og eventuelt tilbehør som er nødvendig for å bruke maskinen korrekt og sikkert.

Drivstoffsikkerhet

- Håndter drivstoff svært forsiktig for å unngå skade på person eller eiendom. Drivstoffdamp er brannfarlig og eksplosivt.
- Slukk alle sigaretter, sigarer, piper og andre tennkilder.
- Bruk bare en godkjent drivstoffkanne.
- Ikke ta lokket av drivstofftanken eller fyll drivstoff på drivstofftanken mens motoren går eller er varm.
- Ikke fyll drivstoff på maskinen innendørs.
- Oppbevar aldri maskinen eller bensinkannen hvor det er åpen ild, gnist eller kontrollampe som på en varmtvannstank eller andre apparater.
- Ikke fyll opp kanner inne i en maskin, på en lastebil eller på en tilhenger med plastføring. Sett alltid

beholdere på bakken, vekk fra kjøretøyet, når det fylles på.

- Fjern utstyret fra lastebilen eller tilhengeren, og fyll på drivstoff mens det er på bakken. Hvis dette ikke lar seg gjøre, fyll drivstoff fra en bærbar kanne i stedet for direkte fra en drivstoffpumpe.
- Ikke bruk maskinen uten at hele eksossystemet er på plass og i fungerende tilstand.
- Påfyllingstuten må være i kontakt med kanten på drivstofftanken eller kannens åpning hele tiden, helt til du er ferdig med å fylle. Ikke bruk utstyr for låsing av munnstykket i åpen stilling.
- Hvis du søler drivstoff på klærne dine, bytt klær umiddelbart. Tørk opp eventuelt drivstoffsøl.
- Aldri fyll for mye i drivstofftanken. Sett på igjen lokket på drivstofftanken og stram godt til.
- Drivstoff må oppbevares på en godkjent kanne, utenfor barns rekkevidde. Kjøp aldri mer drivstoff enn til 30 dagers forbruk.
- Tanken må ikke fylles helt opp. Fyll drivstoff på tanken helt til nivået er 6 til 13 mm under bunnen av påfyllingshalsen. Tomrommet i tanken gir drivstoffet plass til å utvide seg.
 - Unngå innånding av damp fra drivstoff over lengre tid.
 - Hold ansiktet unna dyse og drivstofftankåpning.
 - Unngå kontakt med huden, skylt bort evt. søl med såpe og vann.

Fylle drivstoff

Anbefalt drivstoff

- For best resultat bør du kun bruke ren, fersk (mindre enn 30 dager gammel) og blyfri bensin med oktankvalitet på 87 eller høyere (vurderingsmetode (R+M)/2).
- **Etanol:** Bensin med opptil 10 % etanol (alkoholbensin) eller 15 % MTBE (metyltertærbutyleter) i volum er akseptabelt. Etanol og MTBE er ikke det samme. Bensin med 15 % etanol (E15) i volum er ikke godkjent for bruk. **Ikke bruk bensin som inneholder mer enn 10 % etanol i volum**, som f.eks. E15 (inneholder 15 % etanol), E20 (inneholder 20 % etanol) eller E85 (inneholder opptil 85 % etanol). Bruk av bensin som ikke er godkjent kan forårsake problemer og/eller motorskade som kanskje ikke dekkes av garanti.
- **Ikke** bruk metanolholdig bensin.
- **Ikke** oppbevar drivstoff i drivstofftanken eller i drivstoffbeholdere over vinteren, med mindre du bruker drivstoffstabilisator.
- **Ikke** bland olje i bensinen.

Bruke stabiliserings-/kondisjoneringsmiddel

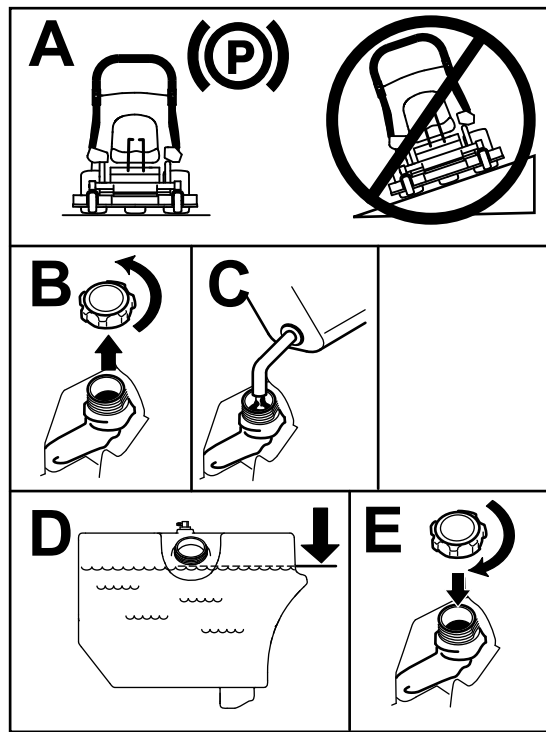
Bruk et stabiliserings-/kondisjoneringsmiddel i maskinen for å oppnå følgende fordeler:

- Holder drivstoffet ferskt i 90 dager eller mindre (tøm drivstofftanken hvis maskinen skal oppbevares i mer enn 90 dager)
- Renser motoren mens den går
- Forhindrer at det dannes gummiliknende avleiringer i drivstoffsystemet som forårsaker startvansker

Viktig: Ikke bruk tilsetningsmidler som inneholder metanol eller etanol i drivstoffet.

Bland riktig mengde drivstoffstabilisator/kondisjonsmiddel i drivstoffet.

Merk: Stabiliserings-/kondisjoneringsmidler er mest effektive når de blandes med ferskt drivstoff. Bruk stabiliseringsmiddel i bensinen til enhver tid for å beskytte mot lakkavleiringer i drivstoffsystemet.



Figur 7

g233737

Fylle tanken

1. Parker maskinen på en jevn flate.
2. Sett på parkeringsbremsen.
3. Slå av motoren og ta ut nøkkelen.
4. Rengjør rundt drivstofflokket.
5. Fyll drivstoff på tanken til nivået når opp til bunnen av påfyllingshalsen (Figur 7).

Merk: Tanken må ikke fylles helt opp. Dette tomrommet i tanken gir drivstoffet plass til å utvide seg.

Utføre daglig vedlikehold

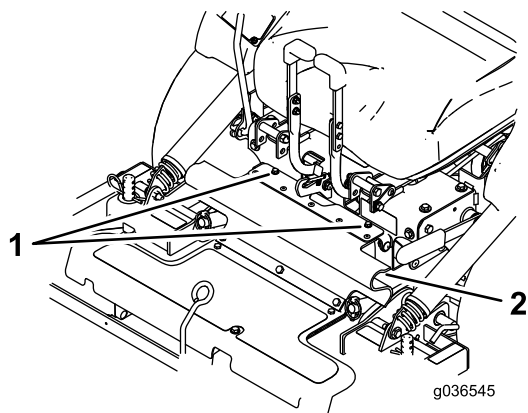
Før du starter maskinen hver dag, må du utføre prosedyrene for hver bruk / daglige prosedyrer, som angitt i [Vedlikehold \(side 28\)](#).

Kjøre inn et nytt kjøretøy

Nye motorer trenger tid til å utvikle full styrke. Klippeenheter og drivverk har høyere friksjon når de er nye, som fører til ekstra belastning på motoren. Beregn 40 til 50 timers innkjøringstid slik at nye maskiner kan utvikle full styrke og best mulig ytelse.

Heve klippeenheten til vedlikeholdsstilling

1. Parker maskinen på en jevn overflate, koble fra kraftuttaket, og sett på parkeringsbremsen.
2. Før du forlater førerplassen må du slå av motoren, ta ut nøkkelen og vente til alle bevegelige deler står stille.
3. Løsne boltene som er festet til gummivernet (Figur 8).

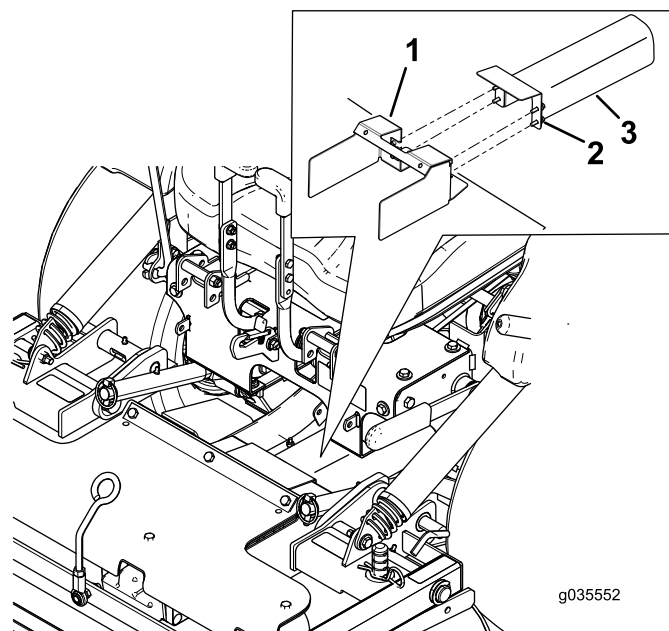


Figur 8

1. Bolter
2. Gummivernet

4. Fell vernet fremover.

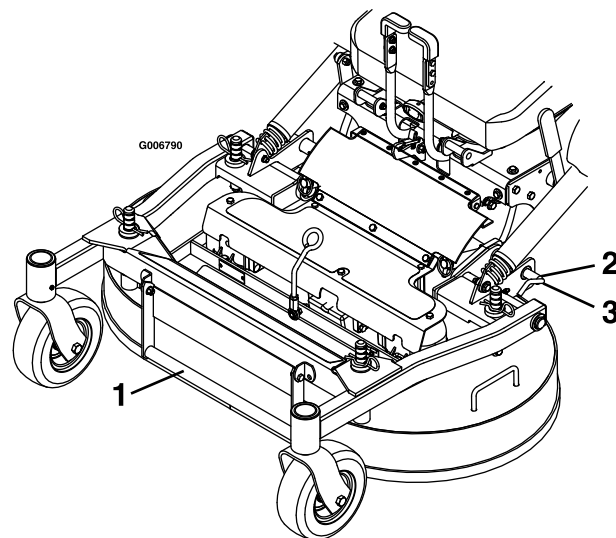
5. Løsne boltene og fjern metallvernene vist i [Figur 9](#).



Figur 9

1. Vern festet til klippeenheten
2. Løsne boltene
3. Metallvern

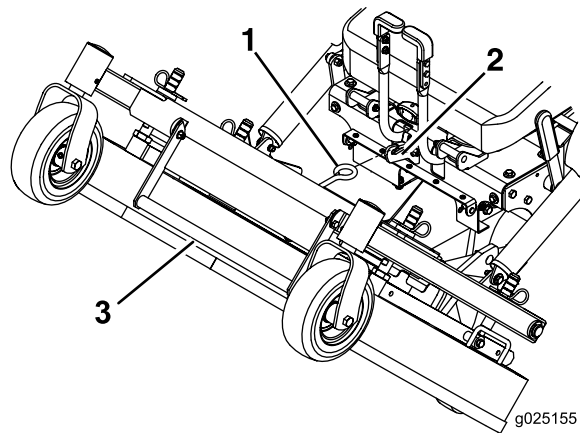
6. Frigjør låsestiftene for klippeenheten på begge sider ([Figur 10](#)).



Figur 10

1. Løftehåndtak for klippeenheten
2. Roter låsestiften for klippeenheten mot bakenden og trekk utover for å låse opp.
3. Skyv låsestiften for klippeenheten inn, og roter den mot fronten for å låse.

7. Bruk løftehåndtaket for klippeenheten til å heve klippeenheten og låse den i hevet stilling (låsen er plassert midt foran på setet), som vist i [Figur 11](#).



Figur 11

1. Fest klippeenheten i hevet stilling ved å feste klippeenhetslåsen på kroken.
2. Krok
3. Løftehåndtak for klippeenheten

⚠ ADVARSEL

Innkobling av kraftuttaket med en klippeenhet i hevet stilling kan føre til alvorlige personskader eller materielle skader.

Senk og lås alltid klippeenheten i driftsstilling før du aktiverer kraftuttaket.

Senke klippeenheten til driftsstilling

1. Hold godt fast på klippeenhetshåndtaket og koble fra klippeenhetslåsen fra maskinen, og senk klippeenheten sakte til bakken (Figur 11).
2. Monter metallvernene og boltene som vist i Figur 9.
3. Monter gummivernet med boltene (Figur 8).
4. Skyv låsestiftene for klippeenheten innover og dreii dem forover for å låse klippeenheten i senket stilling (Figur 10).

⚠ ADVARSEL

Bruk av maskinen uten at låsestiftene er sikkert festet, kan føre til at klippeenheten foldes sammen uventet og forårsake alvorlige personskader.

Bruk alltid maskinen med låsestiftene sikkert låst.

Justere FRS (fyllreduksjonssystem)-skjermene

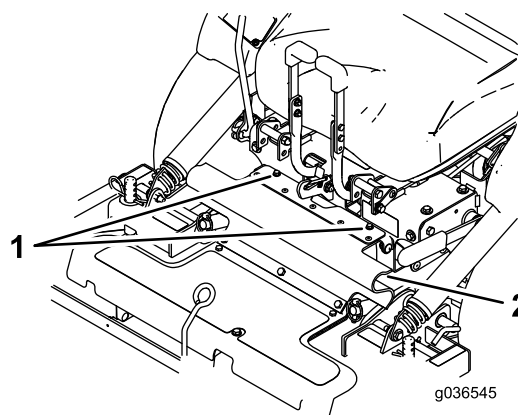
Fyllreduksjonssystemet er utviklet for å la deg redusere mengden klipperester som samles opp. Fordelene ved dette er bl.a. at du ikke behøver å tømme beholderen like ofte, og at det tilbakeføres næring til jorden.

De følgende konfigurasjonene er mulige:

- Skjermene åpne med standardkniver – maksimal oppsamling
- Skjermene lukket med standardkniver – delvis kverning
- Skjermene lukket med kvernekniver – middels kverning
- Kverneplugg montert med kvernekniver – fullstendig kverning (krever kvernesett)

Juster FRS-skjermene som følger:

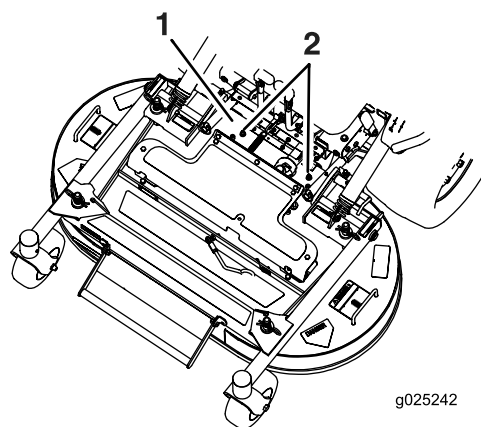
1. Parker maskinen på en jevn overflate, koble fra kraftuttaket, og sett på parkeringsbremsen.
2. Før du forlater førerplassen må du slå av motoren, ta ut nøkkelen og vente til alle bevegelige deler står stille.
3. Løsne boltene som er festet til gummivernet (Figur 12).
4. Fell vernet fremover.



Figur 12

1. Bolter
2. Gummivernet

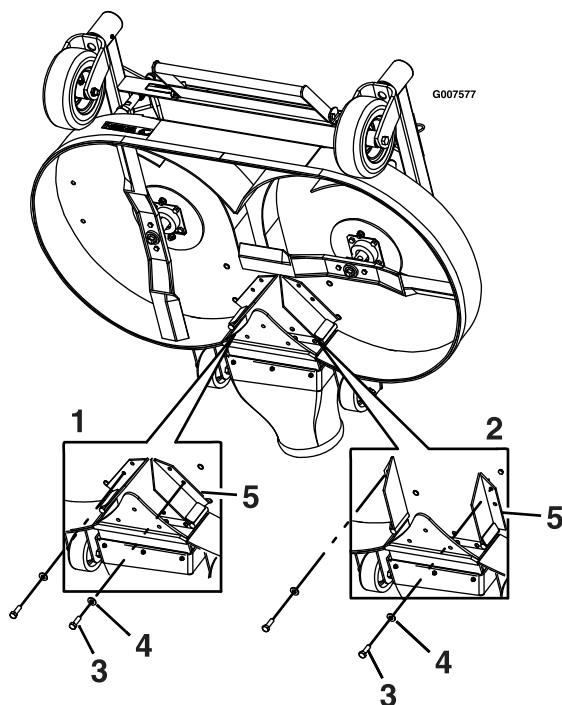
5. Løsne låsemutterne på de bakre boltene til FRS-skjermene.



Figur 13

1. Kraftuttakvern fjernet for tydelighet
2. Løsne låsemutterne.

6. Hev klippeenheten. Se [Heve klippeenheten til vedlikeholdsstilling \(side 15\)](#).
7. Fjern boltene og skiven på framsiden av hver FRS-skjerm (Figur 14).
8. Roter skjermene til ønsket stilling, og monter boltene og skiven.



Figur 14

1. Skjermer – lukket stilling
2. Skjermer – åpen stilling
3. Bolt
4. Skive
5. Skjermer

9. Senk klippeenheten. Se [Senke klippeenheten til driftstilling \(side 17\)](#).
10. Stram låsemutterne på de bakre boltene til FRS-skjermene litt.

Merk: Du kan la låsemutterne på de bakre boltene være litt løse hvis du forventer å justere skjermen ofte.

11. Monter gummivernet ved å bruke de vedlagte boltene.

Bruke sikkerhetssperresystemet

⚠ ADVARSEL

Hvis sikkerhetssperrebryterne blir frakoblet eller skadet, kan det hende at maskinen virker på en uventet måte som forårsaker personskader.

- Ikke rør sperrebryterne.
- Sjekk sperrebryterne daglig, og bytt ut ødelagte brytere før du bruker maskinen.

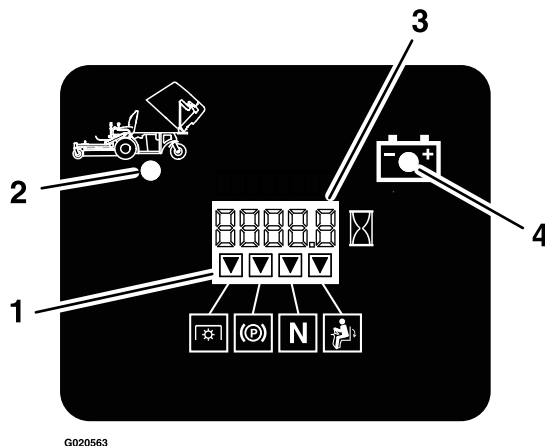
Forstå sikkerhetssperresystemet

Sikkerhetssperresystemet er konstruert slik at det forhindrer motoren i å starte, hvis ikke:

- Parkeringsbremsen er tilkoblet.
- Kraftuttaksspaken er frakoblet.
- Hastighetskontrollspaken er i NØYTRAL stilling

Sikkerhetssperresystemet stanser motoren når du reiser deg fra setet mens kraftuttaket er aktivert.

Timetelleren har symboler som varsler deg når sperrekomponenten er i riktig stilling. Når komponenten er i riktig stilling, lyser et triangel opp i tilsvarende felt.



Figur 15

1. Triangler lyser opp når sperrekomponentene er i riktig stilling.
2. Oppsamlerbeholder opp
3. Time/spenning-display
4. Indikatorlys for lav spenning

Teste sikkerhetssperresystemet

Serviceintervall: For hver bruk eller daglig

Sikkerhetssperresystemet må testes hver gang maskinen skal brukes. Hvis systemet ikke fungerer slik som beskrevet nedenfor, må du be et autorisert forhandlerverksted om å reparere det omgående.

1. Aktiver parkeringsbremsen, flytt kraftuttaksspaken til PÅ-stillingen, og flytt hastighetskontrollspaken til NØYTRAL stilling, mens du sitter i setet. Prøv å starte motoren – motoren skal ikke starte.
2. Sitt på setet, aktiver parkeringsbremsen og flytt kraftuttaksspaken til PÅ-stillingen. Flytt hastighetskontrollspaken ut av NØYTRAL stilling. Prøv å starte motoren – motoren skal ikke starte.
3. Sett deg på setet, flytt kraftuttaksspaken til AV-stillingen, og flytt hastighetskontrollspaken til NØYTRAL stilling, mens du sitter i setet. Prøv å starte motoren – motoren skal ikke starte.

4. Sitt på setet, aktiver parkeringsbremsen, flytt kraftuttaksspaken til AV-stillingen, og flytt hastighetskontrollspaken til NØYTRAL stilling. Start motoren. Frigjør parkeringsbremsen, aktiver kraftuttaksspaken og løft deg litt opp fra setet mens motoren er i gang. Motoren skal slå seg av.
5. Sitt på setet, aktiver parkeringsbremsen, flytt kraftuttaksspaken til AV-stillingen, og flytt hastighetskontrollspaken til NØYTRAL stilling. Start motoren. Flytt hastighetskontrollspaken framover. Motoren skal slå seg av.

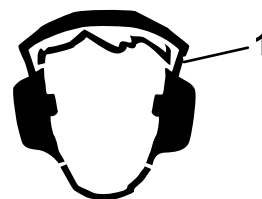
Under bruk

Sikkerhet under drift

Generell sikkerhet

- Eieren/brukeren kan forhindre og er ansvarlig for ulykker som kan forårsake personskader eller materielle skader.
- Ha på deg passende klær, inkludert vernebriller, langbukser, sklisikkert og kraftig fottøy og hørselsvern. Sett opp langt hår og ikke bruk smykker.
- Ikke bruk maskinen når du er syk, trett eller påvirket av alkohol eller andre rusmidler.
- Ha aldri med passasjerer på maskinen, og hold mennesker og kjæledyr borte fra maskinen under drift.
- Bruk maskinen bare når det er god sikt, for å unngå hull eller skjulte farer.
- Unngå å klippe vått gress. Redusert veigrep kan føre til at maskinen glir.
- Påse at alle drivverk står i nøytral stilling, at parkeringsbremsen er satt på og at du er i førerposisjon før du starter motoren.
- Hold hendene og føttene borte fra klippeenhetene. Hold deg unna åpningen på utløpssjakten til enhver tid.
- Se bak- og nedover før du rygger, slik at du ikke kjører på noen.
- Vær forsiktig når du nærmer deg hjørner, busker, trær eller annet som begrenser synsfeltet.
- Ikke bruk gressklipperen i nærheten av kanter, grøfter eller voller. Maskinen kan plutselig velte hvis et hjul går over kanten eller hvis kanten gir etter.
- Stopp knivene når du ikke klipper.
- Stopp maskinen og undersøk knivene hvis du har kjørt over gjenstander, eller hvis maskinen begynner å vibrere unormalt. Foreta alle nødvendige reparasjoner før du gjenopptar bruk.

- Kjør sakte, og vær forsiktig når du svinger og krysser veier og fortau med maskinen. Overhold alltid vikeplikten.
- Koble ut drivkraften til klippeenheten og slå av motoren før du justerer klippehøyden (med mindre du kan justere den fra driftstillingen).
- La aldri motoren gå i et lukket rom hvor eksosen ikke slipper ut.
- La aldri maskinen stå uten tilsyn når den er i gang.
- Før du forlater førersetet (inkludert for å tømme gressoppsamlerene eller rense sjakten), gjør følgende:
 - Stans maskinen på jevnt underlag.
 - Koble ut kraftoverføringen, og senk utstyret.
 - Sett på parkeringsbremsen.
 - Slå av motoren og ta ut nøkkelen.
 - Vent til alle bevegelige deler har stanset.
- Ikke bruk maskinen hvis det er fare for lynnedslag.
- Ikke bruk maskinen til tauing med mindre den har et tilhengerfeste.
- Du må ikke endre hastighetsregulatoren eller ruse motoren.
- Bruk kun tilbehør og utstyr som er godkjent av Toro.
- Denne maskinen har en lydstyrke på over 85 dBA ved operatørens øre og kan føre til hørselsskade hvis du utsettes for denne lydstyrken i lengre perioder.



Figur 16

g229846

1. Bruk hørselsvern.

Sikkerhet for veltebeskyttelsessystem

- **Ikke** fjern veltebøylene fra maskinen.
- Sørg for at sikkerhetsbeltet er festet og at du kan frigjøre det raskt i nødstilfeller.
- Bruk alltid sikkerhetsbeltet når veltebøylene er hevet.
- Kontroller nøye om det finnes overhengende hindringer, og sørg for at du ikke kommer i kontakt med slike.
- Sørg for at veltebøylene er i sikker driftstilstand ved å inspisere den grundig for skade med jevne

mellomrom, og kontrollere at alle monteringsfester er strammet til.

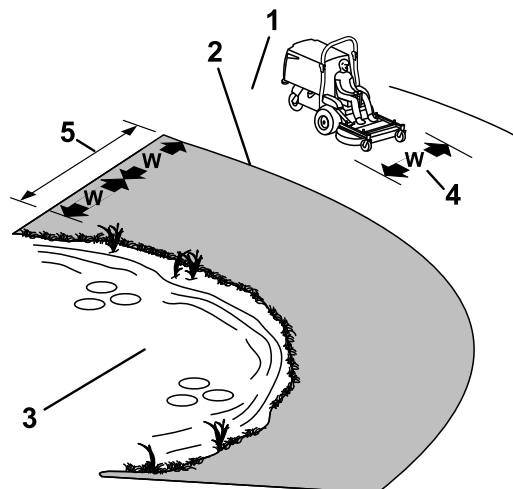
- Skift ut en ødelagt veltebøyle. Ikke reparer eller endre den.

Sikkerhet i skråninger

- Skråninger er en ledende årsak til tap av kontroll og velting. Dette kan føre til alvorlige skader eller dødsfall. Føreren har ansvar for sikker bruk i skråninger. Bruk av maskinen i skråninger krever ekstra forsiktighet. Før du bruker maskinen i en skråning, må du gjøre følgende:
 - Les og forstå instruksjonene for bruk i skråninger i denne brukerhåndboken og på maskinen.
 - Bruk en vinkelindikator til å fastslå den omtrentlige helningsvinkelen på området.
 - Kjøretøyet må ikke brukes i skråninger på mer enn 15 grader.
 - Vurder forholdene på stedet på dagen for å avgjøre om det er trygt å bruke maskinen i skråningen. Bruk alltid sunn fornuft og god dømmekraft når du utfører denne kontrollen. Endringer i terrenget, som for eksempel fuktighet, kan påvirke bruken av maskinen i skråninger.
- Identifiser farer ved bunnen av skråningen. Maskinen må ikke brukes ved kanter grøfter, voller, vann eller andre farer. Maskinen kan velte hvis et hjul går over kanten eller hvis kanten gir etter. Hold en sikker avstand (to ganger maskinens bredde) mellom maskinen og eventuelle farer. Bruk en skyveggressklipper eller en håndtrimmer for å klippe gresset i disse områdene.
- Ikke start, stopp eller sving maskinen i skråninger. Ikke foreta brå endringer i hastighet eller retning. Sving forsiktig og gradvis.
- Ikke bruk en maskin i omstendigheter hvor trekraften, styringen eller stabiliteten er i tvil. Vær oppmerksom på at bruk av maskinen på vått gress, på tvers av skråninger eller i nedoverbakker kan føre til at maskinen mister veigrepet. Hvis drivhjulene mister taket, kan det føre til at maskinen sklir og at bremse- og styringsevnen reduseres. Maskinen kan gli selv om drivhjulene er stanset.
- Fjern eller marker hindringer som grøfter, hull, hjulspor, ujevnheter, steiner eller andre skjulte objekter. Gjenstander kan ligge skjult i høyt gress. Maskinen kan velte i ujevnt terreng.
- Vær svært forsiktig når du bruker maskinen med tilbehør eller ekstrautstyr, som for eksempel gressoppsamlingsystemer. Disse kan endre

maskinens stabilitet og føre til tap av kontroll. Følg anvisningene for motvekter.

- Hvis det lar seg gjøre, hold klippeenheten senket til bakken mens du bruker maskinen i skråninger. Hvis du hever klippeenheten mens du kjører i skråninger, kan det føre til at maskinen blir ustabil.



Figur 17

g233738

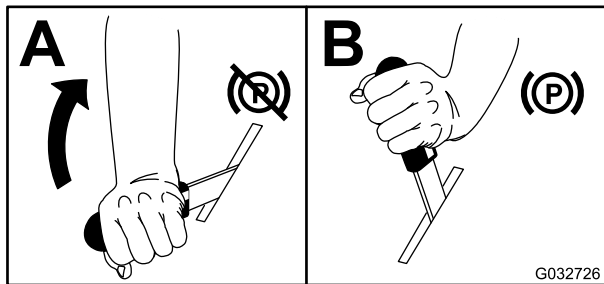
1. Sikker sone – bruk maskinen her i skråninger som er mindre enn 15 grader, eller på flate områder.
2. Faresone – bruk en gressklipper av skyvemodell og/eller en håndtrimmer i hellinger på mer enn 15 grader og nær kanter eller vann.
3. Vann
4. W = Maskinens bredde
5. Hold trygg avstand (to ganger maskinens bredde) mellom maskinen og eventuelle farer.

Bruke parkeringsbremsen

Parkeringsbremsen må alltid settes på når du stopper eller forlater maskinen.

Sette på parkeringsbremsen

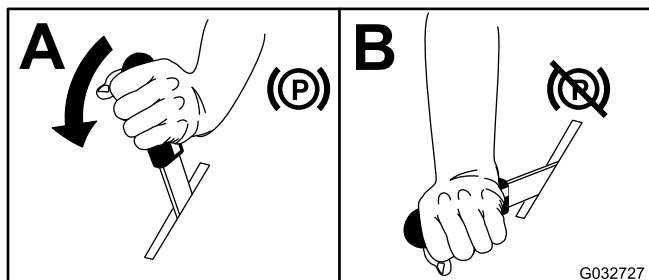
Parker maskinen på en jevn flate.



Figur 18

g032726

Koble fra parkeringsbremsen



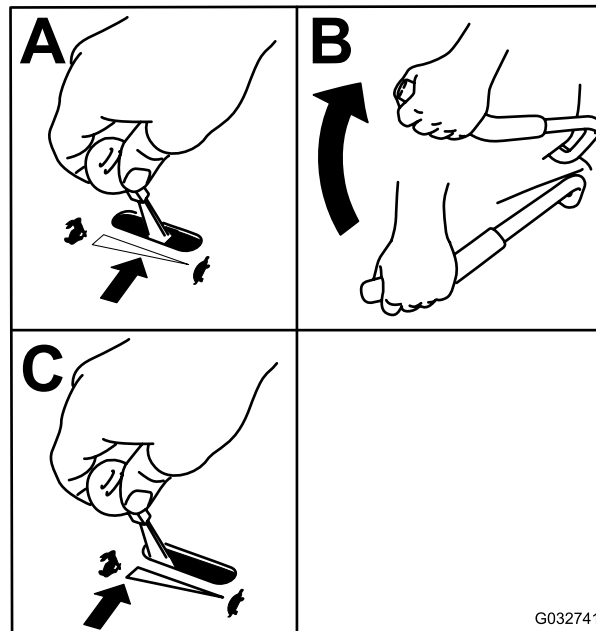
Figur 19

g032727

Bruke kraftuttaksspaken

Kraftuttaksspaken starter og stopper gressklipperknivene og viften.

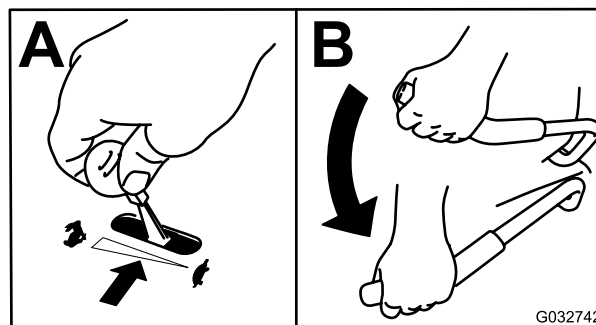
Koble inn kraftuttaksspaken



Figur 20

g032741

Koble fra kraftuttaksspaken



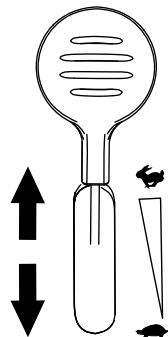
Figur 21

g032742

Bruke gassen

Du kan flytte gasskontrollen mellom HURTIG- og LANGSOM-stillingene (Figur 22).

Bruk alltid HURTIG-stillingen når du aktiverer kraftuttaket.

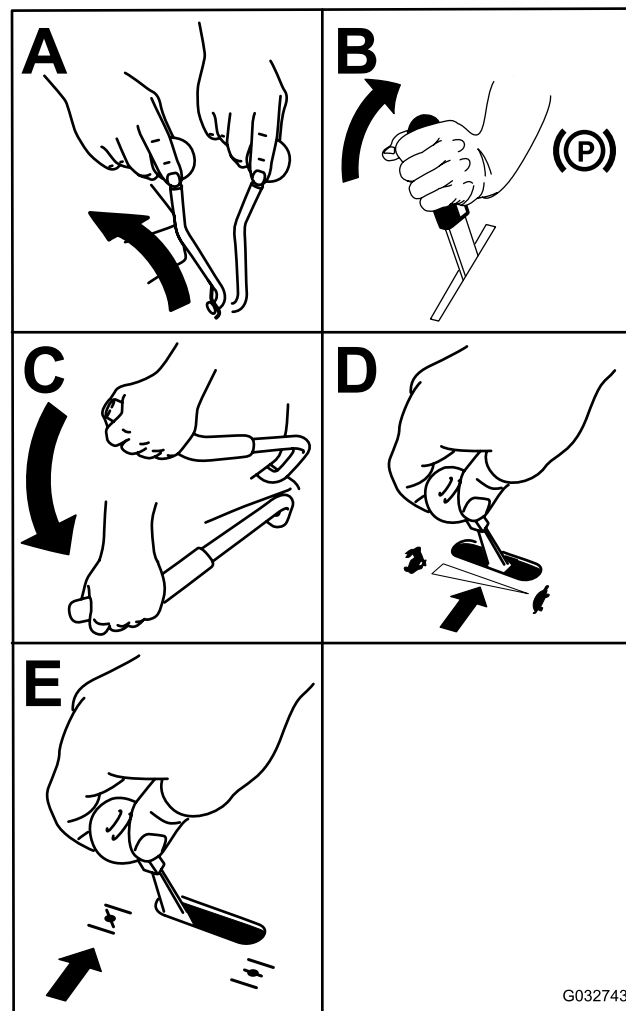


Figur 22

g232776

Starte motoren

1. Flytt hastighetskontrollspaken til NØYTRAL stilling.
2. Sett på parkeringsbremsen. Se ([Sette på parkeringsbremsen \(side 21\)](#)).
3. Flytt kraftuttaksspaken til AV-stillingen (Figur 23).
4. Flytt gasspaken til midtveis mellom stillingene SAKTE og HURTIG.
5. Flytt chokekontrollen til LUKKET/PÅ-stillingen.



Figur 23

g032743

6. Vri nøkkelen til START-stillingen (Figur 23). Slipp nøkkelen straks motoren starter.

Viktig: Ikke aktiver oppstart i mer enn fem sekunder om gangen. Hvis motoren ikke vil starte, vent 15 sekunder mellom startforsøkene. Hvis du ikke følger disse instruksjonene, kan startmotoren bli ødelagt.

Merk: Å starte motoren første gangen etter at drivstoffsystemet har gått helt tomt, kan ta flere forsøk.

7. Hvis choken er i LUKKET/PÅ-stilling, returner den gradvis til ÅPEN/AV-stilling etter hvert som motoren varmes opp.

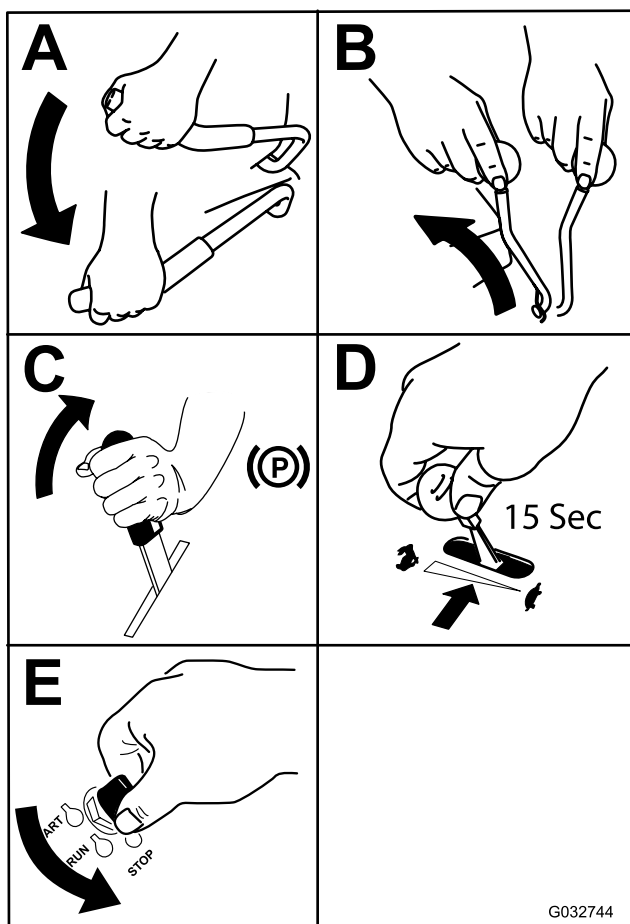
Slå av motoren

⚠ FORSIKTIG

Barn og andre personer kan skades hvis de flytter på eller prøver å kjøre maskinen uten oppsyn.

Ta alltid ut nøkkelen og sett på parkeringsbremsen når du forlater maskinen.

1. Koble fra kraftuttaket.
2. Flytt hastighetskontrollspaken til nøytral stilling (NEUTRAL).
3. Sett på parkeringsbremsen.
4. Sett gassen til midtstillingen.
5. La motoren kjøre på tomgang i 15 sekunder, vri nøkkelteningen til av-stillingen og ta ut nøkkelen.



Figur 24

Kjøre maskinen

Gasskontrollen regulerer omdreiningstallet (o/min – omdreininger per minutt). Sett gasskontrollen i HURTIG-stillingen for best ytelse. Arbeid alltid med maksimal gass.

⚠ ADVARSEL

Maskinen kan rotere svært hurtig. Du kan miste kontroll over maskinen og forårsake personskade eller skade på maskinen.

- Vær forsiktig når du svinger.
- Reduser hastigheten før du foretar skarpe svinger.

Kjøre fremover

Merk: For å starte bevegelse (forover eller bakover) setter du deg i setet og kobler fra parkeringsbremsespaken før du flytter hastighetskontrollspaken framover, ellers stopper motoren.

Du kan stoppe maskinen ved å dra hastighetskontrollspaken til NØYTRAL stilling.

1. Start motoren.
2. Koble fra parkeringsbremsen. Se [Koble fra parkeringsbremsen \(side 21\)](#).
3. Du kan kjøre framover i en rett linje ved å flytte hastighetskontrollspaken framover.

Merk: Maskinen går raskere dess lengre du flytter hastighetskontrollspaken unna NØYTRAL stilling.

4. Du kan svinge til høyre eller venstre ved å trekke én av styrespakene bak mot nøytral stilling i den retningen du ønsker å svinge.
5. Du kan stoppe maskinen ved å dra hastighetskontrollspaken til NØYTRAL stilling.

Kjøre bakover

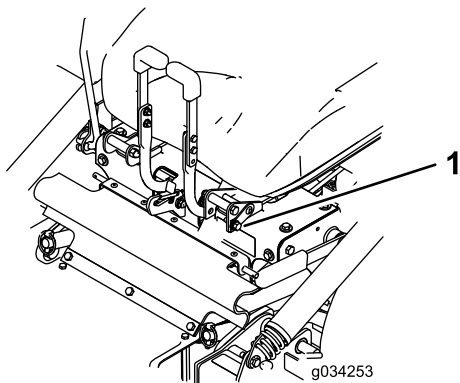
1. Du kan flytte maskinen bakover i en rett linje ved å trekke begge styrespakene likt bakover.

Du kan svinge til høyre eller venstre ved å redusere trykket på styrespaken i den retningen du ønsker å svinge.

2. For å stoppe maskinen, sett styrespakene i nøytral stilling.

Frigjøre setelåsen

Du kan frigjøre setet ved å fjerne bolten og tappen på venstre side av setet (Figur 25).



Figur 25

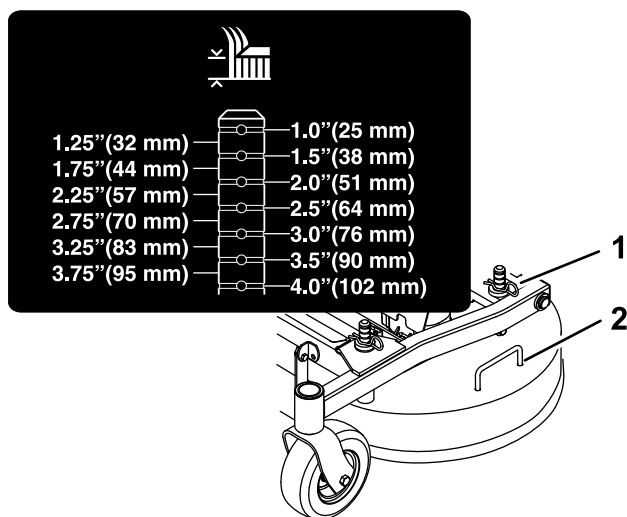
g034253

1. Bolt og stift

Justere klippehøyden

Klippeenhetens klippehøyde justeres fra 2,5 til 10,2 cm i trinn på 6,3 mm.

1. Parker maskinen på en jevn overflate, flytt hastighetskontrollspaken til NØYTRAL stilling, koble fra kraftuttaket, og sett på parkeringsbremsen.
2. Før du forlater førerplassen må du slå av motoren, ta ut nøkkelen og vente til alle bevegelige deler står stille.
3. Bruk klippeenhetens håndtak til å heve klippeenheten og flytte splintene til ønsket klippehøyde. Gjenta dette på motsatt side.



Figur 26

g233948

1. Splint
2. Klippeenhetshåndtak

Tømme oppsamleren

En full beholder angis med en lydalarm plassert bak operatørsetet, i beholderen. Tøm beholderen når lydalarmen høres for å unngå tilstopping av viften eller klippeenheten.

1. Parker maskinen på en jevn overflate, flytt hastighetskontrollspaken til NØYTRAL stilling, koble fra kraftuttaket, og sett på parkeringsbremsen.
2. Før du forlater førerplassen må du slå av motoren, ta ut nøkkelen og vente til alle bevegelige deler står stille.
3. Løft bakdøren og la den hvile oppå beholderen.
4. Bruk håndtakene foran på beholderen til å heve beholderen for å tømme innholdet.
5. Senk beholderen og lukk beholderdøren.

Brukstips

Bruke gassens hurtiginnstilling

For best plenklipping og maksimal luftsirkulasjon, kjører du motoren i HURTIGSTILLINGEN. Luft er nødvendig for at gresset skal klippes grundig. Klippehøyden må derfor ikke være så lav at klippeenheten er omgitt av uklippet gress. Forsøk alltid å holde den ene siden av klippeenheten unna uklippet gress. Luften kan da trekkes inn i klippeenheten.

Klippe en plen for første gang

Klipp gresset litt lengre enn vanlig for å sikre at klippeenheten ikke skalperer ujevne områder. Klippehøyden som ble brukt tidligere er som regel den beste å bruke. Hvis gresset som klippes er lengre enn 15 cm, kan det være lurt å klippe plenen to ganger for å få et bedre resultat.

Klippe en tredjedel av gresstrået

Det er best å bare klippe en tredjedel av gressets lengde. Kortere klipping anbefales ikke, bortsett fra hvis gresset er glissent eller det er sent på høsten og gresset vokser saktere.

Veksle klipperetningen

Dersom du veksler på klipperetningen, holder gresset seg oppreist. Dette bidrar også til å spre det klippede gresset, noe som gir bedre nedbryting og gjødsling.

Klippe gresset med riktig tidsintervall

Gress vokser med varierende hastighet til forskjellige tider på året. For å opprettholde samme klippehøyde, må du klippe gresset oftere tidlig på våren. Midt på sommeren begynner det å vokse saktere, derfor trenger du ikke å klippe det så ofte da. Hvis du er ute av stand til å klippe plenen i en lengre periode, klipper du først med en høy klippehøyde. Vent i 2 dager, og klipp deretter på nytt med en lavere høyde.

Bruke en redusert klippehastighet

Hvis du ønsker forbedret klippekvalitet, kan du redusere bakkehastigheten.

Unngå å klippe for kort

Når du klipper ujevnt, hev klippehøyden for å unngå skalpering av gresset.

Stoppe maskinen

Hvis maskinens bevegelse forover må stoppes under klippingen, kan det falle en gressklump ned på plenen. Gå til et tidligere klippet område med knivene koblet inn eller koble ut klippeenheten mens du beveger deg framover for å unngå dette.

Holde klippeenhetens underside ren

Fjern gressrester og skitt fra klippeenhetens underside etter hver bruk. Hvis det er et tykt belegg av gress og smuss under klippeenheten, vil klipperesultatet bli dårlig.

Montere kniven(e)

Sørg for å holde kniven skarp hele klippesesongen, fordi en skarp kniv klipper gresset uten å slite av eller frynse gresstråene. Gress som er blitt slitt av eller frynset, vil bli brunt i kantene, noe som vil sinke veksten og øke sykdomsfaren. Sjekk at knivene på klipperen er skarpe og ikke slitte eller ødelagte etter bruk. Fil ned eventuelle hakk og kvess knivene etter behov. Hvis en kniv er ødelagt eller slitt må du straks bytte den ut med en original Toro-kniv.

Etter bruk

Sikkerhet etter bruk

Generell sikkerhet

- Fjern gress og rusk fra klippeenhetene, drivverk, lyddemperne og motorrommet for å unngå at det begynner å brenne. Tørk opp eventuelt olje- eller drivstoffsøl.
- Steng drivstofftilførselen før oppbevaring eller transport av maskinen.
- Koble ut drivkraften til utstyret når du transporterer eller ikke bruker maskinen.
- La motoren bli kald før maskinen settes på et lukket sted.
- Oppbevar aldri maskinen eller bensinkannen hvor det er åpen ild, gnist eller kontrollampe som på en varmtvannstank eller andre apparater.

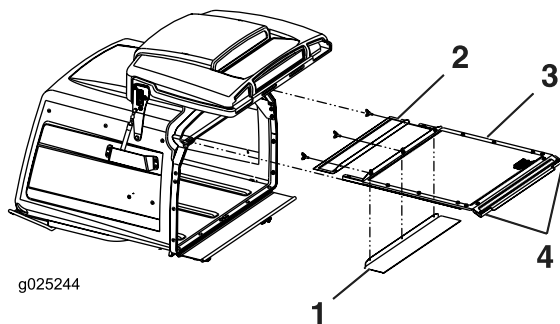
Rengjøre beholderskjer- men

Fjern skjermen ved å løfte i skjermhåndtakene (Figur 27).

Trekk skjermen bakover for å fjerne den. Bank lett på skjermen for å fjerne rusk, om nødvendig.

Merk: Hvis det samler seg opp mye gress på skjermen, kan det føre til at viften tilstoppes.

Merk: I situasjoner hvor skjermen tilstoppes raskt kan det fremre, avtakbare skjermpanelet dreies og monteres under hovedskjermen for å tillate fri luftstrøm fra beholderen.



Figur 27

1. Den fremre, avtakbare skjermen kan roteres og oppbevares for våte forhold.
2. Fremre, avtakbar skjerm
3. Hovedskjerm
4. Håndtak

Bruke drivhjulets løseventiler

⚠ ADVARSEL

Hendene kan komme inn i roterende drivkomponenter nedenfor av klippeenheten, og dette kan føre til alvorlig personskade.

Slå av motoren, ta ut nøkkelen og sørg for at alle bevegelige deler har stanset før du tar på drivhjulets løseventiler.

⚠ ADVARSEL

Motoren og de hydrauliske drivverkene kan bli veldig varme. Du kan få alvorlige brannskader av å ta på en varm motor eller de hydrauliske drivverkene.

La motoren og de hydrauliske drivverkene kjøle seg helt ned før du tar på drivhjulets løseventiler.

Drivhjulets løseventiler befinner seg øverst i venstre hjørne på de hydrostatiske pumpene.

1. Flytt hastighetskontrollspaken til NØYTRAL stilling for å stoppe maskinen.
2. Koble fra kraftuttaksspaken, aktiver parkeringsbremsen, slå av motoren, og vent til alle bevegelige deler har stanset.
3. Vipp setet opp for å få tilgang til pumpene.
4. Roter begge løseventilene én omdreining mot klokken for å frigjøre drivverket.

Merk: Dette gjør at hydraulikkvæsken kan gå utenom pumpen, og at hjulene kan rulle.

5. Koble ut parkeringsbremsen før du dytter maskinen.

Merk: Ikke tau gressklipperen.

6. Drei ventilene med klokken for å kjøre maskinen.

Merk: Ikke stram ventilene for mye.

⚠ ADVARSEL

Det å kjøre i trafikken uten blinklys, lys, reflekser eller merking for saktegående kjøretøy er farlig og kan føre til ulykker, som igjen forårsaker personskader.

Ikke bruk maskinen på offentlige veier.

Velge en tilhenger

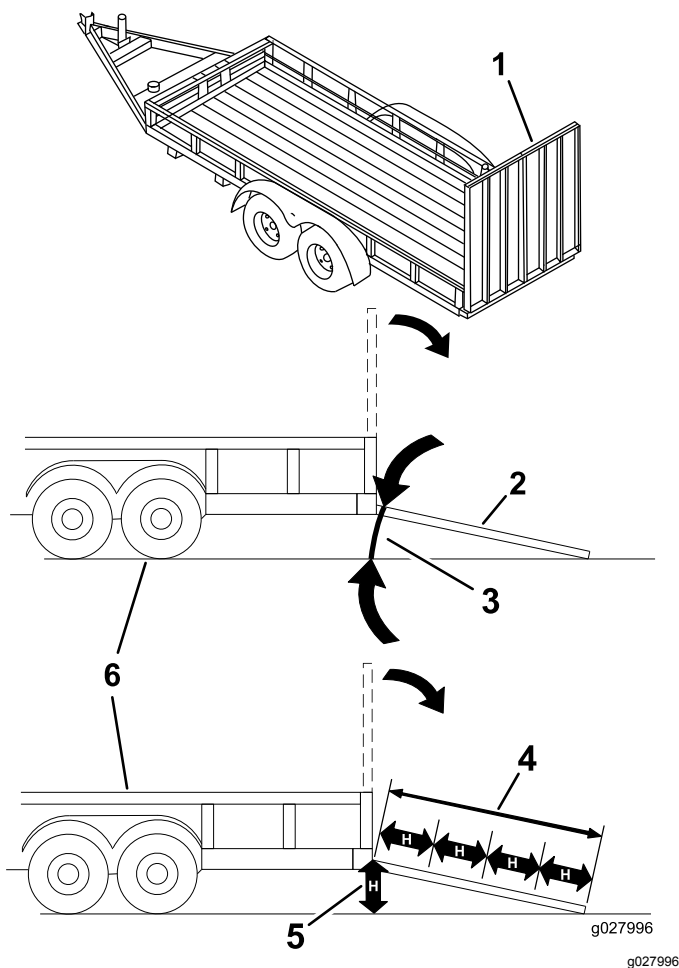
⚠ ADVARSEL

Lasting av maskinen på en tilhenger eller lastebil øker muligheten for at den velter og kan føre til alvorlig skader eller dødsulykker (Figur 28).

- Bruk en rampe med full bredde. Ikke bruk individuelle ramper for hver side av maskinen.
- Ikke overgå en 15 graders vinkel mellom rampen og bakken eller mellom rampen og tilhengeren eller lastebilen.
- Påse at rampen er minst fire ganger så lang som høyden til tilhengeren eller lasteplanet i forhold til bakken. Dette sikrer at rampevinkelen ikke overskrider 15 grader på flatt underlag.

Transportere maskinen

Bruk en kraftig tilhenger eller lastebil for å transportere maskinen. Bruk en rampe med full bredde. Sikre at tilhengeren eller lastebilen har alle nødvendige bremses, lys og markeringer som kreves ved lov. Les alle sikkerhetsinstruksjonene nøye. Kunnskap om dette kan forhindre personskader. Se lokale bestemmelser for krav til tilhenger og festing.



Figur 28

- | | |
|--|--|
| 1. Rampe med full bredde i oppbevaringsposisjon | 4. Rampen er minst 4 ganger så lang som høyden til tilhengeren eller lasteplanet i forhold til bakken. |
| 2. Rampe med full bredde i oppbevaringsposisjon sett fra siden | 5. H = høyden på tilhengeren eller lasteplanet i forhold til bakken |
| 3. Ikke større enn 15 grader | 6. Lastebil |

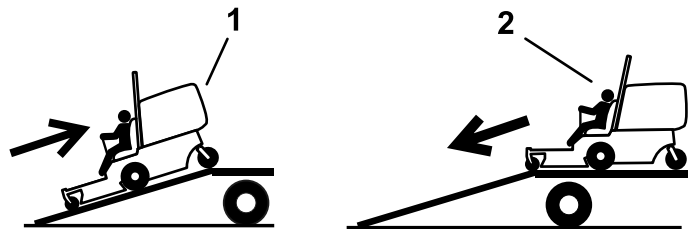
Laste maskinen

▲ ADVARSEL

Lasting av maskinen på en tilhenger eller lastebil øker muligheten for at den velter og kan føre til alvorlig skader eller dødsulykker.

- Vær svært forsiktig når du kjører maskinen på en rampe.
- Rygg maskinen opp rampen, og kjør den fremover ned rampen.
- Unngå plutselig akselerasjon eller bremsing mens du kjører maskinen på en rampe da det kan føre til tap av kontroll eller en situasjon der maskinen velter.

1. Hvis du bruker en tilhenger, koble den til tauekjøretøyet og sett på sikkerhetskjettingene.
2. Koble til tilhengerbremsene og lysene, hvis aktuelt.
3. Senk rampen og sørg for at vinkelen mellom rampen og bakken ikke overskrider 15 grader (Figur 28).
4. Rygg maskinen opp på rampen (Figur 29).



Figur 29

1. Rygg maskinen opp på rampen.
2. Kjør maskinen fremover ned fra rampen.

5. Stopp motoren, ta ut nøkkelen og sett på parkeringsbremsen.
6. Fest maskinen godt til tilhengeren eller lastebilen med stropper, kjetting eller tau nedover og utover fra maskinen. Se lokale bestemmelser for krav om festing.

Losse maskinen

1. Senk rampen og sørg for at vinkelen mellom rampen og bakken ikke overskrider 15 grader (Figur 28).
2. Kjør maskinen fremover ned fra rampen (Figur 29).

Vedlikehold

Angi hva som er høyre og venstre side på maskinen, ved å stå i normal arbeidsstilling.

Anbefalt vedlikeholdsplan

Vedlikeholdsintervall	Vedlikeholdsprosedyre
Etter de 50 første timene	<ul style="list-style-type: none">• Skift oljen i alle tre girkassehusene og fyll på olje etter behov.
Etter de 100 første timene	<ul style="list-style-type: none">• Kontroller momentet for hjulenes hakemuttere.• Kontroller dreiemomentet til hjulnavmutteren.• Kontroller justeringen av parkeringsbremsen.• Skift hydraulikkfilteret og hydraulikkvæsken når du benytter enhver slags væske.
For hver bruk eller daglig	<ul style="list-style-type: none">• Sjekk sikkerhetssperresystemet.• Smør navene på de fremre styrehjulene (oftere under skitne og støvete forhold).• Sjekk motoroljenivået.• Rengjør motorskjermen og oljekjøleren.• Rengjør hydraulikkpumpene.• Undersøk knivene.• Rengjør klippeenheten.• Fjern rusk fra maskinen.
Hver 40. driftstime	<ul style="list-style-type: none">• Smør drivakselen (oftere under skitne og støvete forhold).• Kontroller trykket i dekkene.• Sjekk remmene for slitasje/sprekker.• Kontroller nivået på hydraulikkoljen.
Hver 100. driftstime	<ul style="list-style-type: none">• Smør klippeenhet oppvippbare svingtapp (oftere under skitne og støvete forhold).• Smør klippeenhetens skyvearmrør (oftere under skitne og støvete forhold).• Sjekk oljen i alle tre girkassehusene og fyll på olje etter behov.• Skift motoroljen (oftere under skitne og støvete forhold).• Rengjør motoroljekjøleren.• Kontroller og rengjør motorens kjøleribber og deksler.
Hver 160. driftstime	<ul style="list-style-type: none">• Smør bremsehåndtakstappen.• Smør bremsestaghylsene og styreforbindelsesstagets ender.
Hver 200. driftstime	<ul style="list-style-type: none">• Skift motoroljefilteret (oftere under skitne og støvete forhold).• Skift drivstoffilter (oftere under skitne og støvete forhold).
Hver 250. driftstime	<ul style="list-style-type: none">• Skift hovedluftfilteret (oftere under skitne og støvete forhold.)• Kontroller sikkerhetsluftfilteret. (oftere under skitne og støvete forhold.)• Skift hydraulikkfilteret og hydraulikkvæsken når du benytter Mobil® 1-væske (oftere under skitne og støvete arbeidsforhold).
Hver 500. driftstime	<ul style="list-style-type: none">• Skift ut sikkerhetsluftfilteret. (oftere under skitne og støvete forhold).• Sjekk tennpluggmellomrommet.• Kontroller momentet for hjulenes hakemuttere.• Kontroller dreiemomentet til hjulnavmutteren.• Juster styrehjulslageret.• Kontroller justeringen av parkeringsbremsen.• Skift hydraulikkfiltre og hydraulikkvæske når du benytter Toro® HYPR-OIL™ 500-hydraulikkvæske (oftere under skitne og støvete arbeidsforhold).
Hver 2000. driftstime	<ul style="list-style-type: none">• Skift oljen i alle tre girkassehusene og fyll på olje etter behov.
én gang månedlig	<ul style="list-style-type: none">• Kontroller batteriet.

Vedlikeholdsintervall	Vedlikeholdsprosedyre
Årlig	<ul style="list-style-type: none"> • Smør de fremre styresvingarmene (oftere under skitne og støvete forhold). • Smør bakre styrehjulnav (oftere under skitne og støvete forhold). • Smør lederullarmen på pumpedrivremmen (oftere under skitne og støvete forhold). • Smør lederullarmen på krafttutaksremmen (oftere under skitne og støvete forhold). • Smør bakre svinghjul (oftere under skitne og støvete forhold). • Smør styrehjulnavene.
Årlig eller før lagring	<ul style="list-style-type: none"> • Lakker avskallede overflater. • Utfør alle vedlikeholdsprosedyrene nevnt ovenfor før lagring.

Viktig: Se eierhåndboken for motoren for mer informasjon om vedlikeholdsprosedyrer.

⚠ FORSIKTIG

Dersom du lar tenningsnøkkelen stå i bryteren, kan noen starte motoren uten at det er tilsiktet, noe som kan påføre deg eller personer i nærheten alvorlige skader.

Fjern tenningsnøkkelen før du begynner med eventuelt vedlikeholdsarbeid.

Forberedelse for vedlikehold

Sikkerhet ved vedlikehold

- Før du reparerer maskinen, må du gjøre følgende:
 - Koble fra drivverket.
 - Sett på parkeringsbremsen.
 - Slå av motoren og ta ut nøkkelen.
 - Koble fra tennpluggledningen.
- Parker maskinen på en jevn flate.
- Fjern gress og rusk fra klippeenhetene, drivverk, lydtemperne og motoren for å unngå at det begynner å brenne.
- Tørk opp eventuelt olje- eller drivstoffsøl.
- Ikke la personer uten opplæring vedlikeholde eller reparere maskinen.
- Bruk jekkstøtter for å støtte maskinen og/eller komponenter når det er nødvendig.
- Vær forsiktig når du reduserer trykket i komponenter under trykk.
- Koble fra batteriet, eller ta ledningen av tennpluggen, før du foretar reparasjoner. Koble kablet fra den negative polen først, og koble deretter den andre kablet fra den positive polen. Koble til den positive polen først og den negative polen sist.
- Vær forsiktig når du kontrollerer knivene. Legg noe rundt kniven(e), eller bruk tykke hansker, og vær forsiktig når du håndterer dem. Knivene må kun erstattes, og må aldri rettes ut eller sveises.
- Hold hendene og føttene borte fra bevegelige deler. Du må aldri foreta justeringer mens motoren går hvis du kan unngå det.
- Hold alle delene i god stand, og sørg for at de er godt festet, spesielt boltene som fester knivene. Skift ut slitte eller skadde merker.
- Du må aldri forstyrre den tiltenkte funksjonen til en sikkerhetsenhet eller redusere beskyttelsen som en sikkerhetsenhet gir. Kontroller regelmessig at de virker tilfredsstillende.
- For å oppnå optimal ytelse og holde maskinen i sikkerhetsgodkjent stand bruker du bare ekte Toro-reservedeler og -tilbehør. Reservedeler og tilbehør som er laget av andre produsenter kan være farlige, og de kan derfor føre til at garantien blir ugyldig.
- Kontroller regelmessig at parkeringsbremsen virker. Juster og vedlikehold etter behov.

Smøring

Smøre maskinen

Serviceintervall: For hver bruk eller daglig—Smør navene på de fremre styrehjulene (oftere under skitne og støvete forhold).

Hver 40. driftstime—Smør drivakselen (oftere under skitne og støvete forhold).

Hver 100. driftstime—Smør klippeenhet oppvippbare svingtapp (oftere under skitne og støvete forhold).

Hver 100. driftstime—Smør klippeenhetens skyvearmrør (oftere under skitne og støvete forhold).

Årlig—Smør de fremre styresvingarmene (oftere under skitne og støvete forhold).

Årlig—Smør bakre styrehjulsnav (oftere under skitne og støvete forhold).

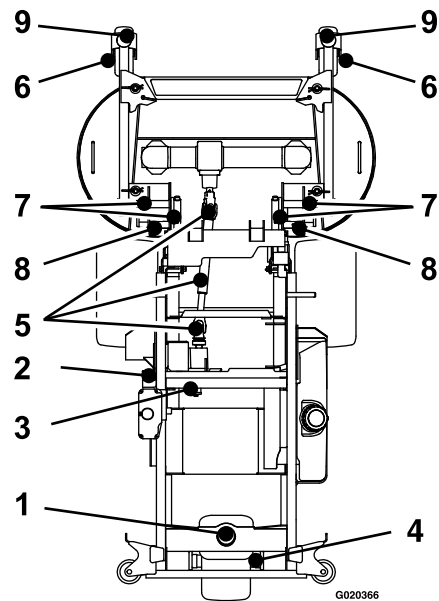
Årlig—Smør lederullarmen på pumpedrivremmen (oftere under skitne og støvete forhold).

Årlig—Smør lederullarmen på krafttuttaksremmen (oftere under skitne og støvete forhold).

Årlig—Smør bakre svinghjul (oftere under skitne og støvete forhold).

Smørefettype: Nr. 2 litium- eller molybdenumbasert smørefett

1. Parker maskinen på en jevn overflate, koble fra kraftuttaket, og sett på parkeringsbremsen.
2. Før du forlater førerplassen må du slå av motoren, ta ut nøkkelen og vente til alle bevegelige deler står stille.
3. Tørk av smøreniplene med en fille. Pass på at du ikke skraper av lakken foran på anordningen(e).
4. Sett en fettsprøyte på anordningen. Påfør smørefett i smøreniplene til det tyter ut av lagrene.
5. Tørk opp overflødig fett.

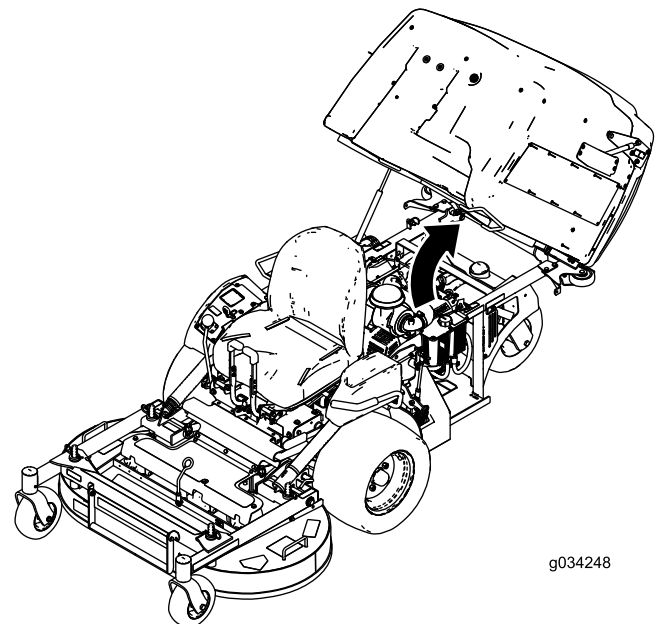


Figur 30

- | | |
|--|---|
| 1. Bakre svinghjul | 6. Fremre styrehjulsnav |
| 2. Lederullarmen på krafttuttaksremmen | 7. Klippeenhetens oppvippbare svingtapp |
| 3. Smør lederullarmen på pumpedrivremmen | 8. Skyvearmrør |
| 4. Bakre styrehjulsnav | 9. Fremre styrehjul |
| 5. Drivaksel | |

Smøre lederullarmen på pumpedrivremmen

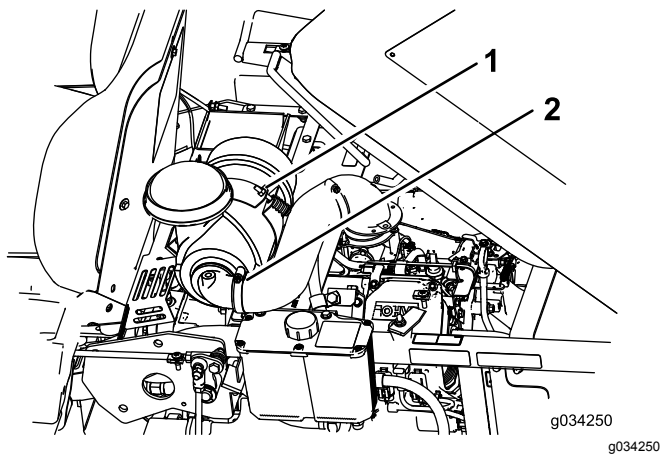
1. Hev beholderen (Figur 31).



Figur 31

2. Løsne boltene som fester luftrenseren (Figur 32).

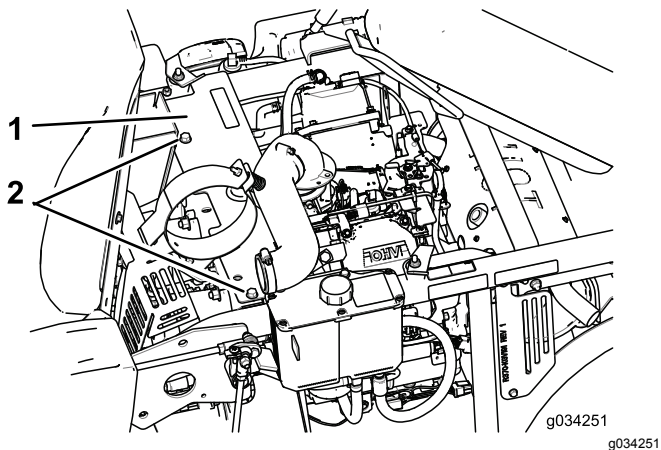
- Løsne klemmen som fester slangen, og fjern luftrensere (Figur 32).



Figur 32

- Bolt
- Klemme

- Fjern boltene og platen under luftrensere.



Figur 33

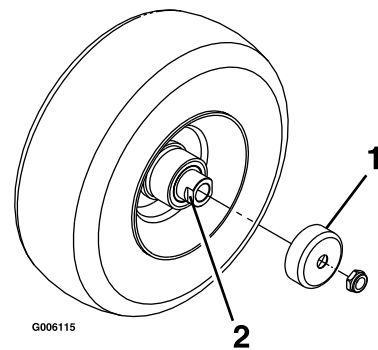
- Plate
- Bolter

- Smør lederullarmen på pumpedrivremmen (Figur 30).
- Monter platen og luftrensere.

Smøre styrehjulsnavene

Serviceintervall: Årlig

- Parker maskinen på en jevn overflate, koble fra knivkontrollbryteren, og sett på parkeringsbremsen.
- Før du forlater førerplassen må du slå av motoren, ta ut nøkkelen og vente til alle bevegelige deler står stille.



Figur 34

- Beskyttelsespakning
- Avstandsmutter med anlegg for skrunøkkel

- Hev gressklipperen for tilgang.
 - Fjern styrehjulet fra styrehjulsgaflene.
 - Fjern beskyttelsespakningene fra hjulnavet.
 - Fjern en avstandsmutter fra akselenheten i styrehjulet.
- Merk:** Det er brukt gjengeforseglingsslim for å låse avstandsmutrene til akselen.
- Fjern akselen (med den andre avstandsmutteren fortsatt montert på den) fra hjulnavet.
 - Lirk ut pakninger og se etter slitasje eller skade på lagrene, og bytt ut ved behov.
 - Fyll lagrene med et universalsmøremiddel.
 - Sett ett lager og én ny pakning inn i hjulet.
 - Hvis akselenheten mangler begge avstandsmutrene, må du bruke gjengeforseglingsslim på én avstandsmutter og gjenge den på akselen med anleggene for skrunøkkel vendende utover.

Merk: Ikke skru avstandsmutteren helt inn på enden av akselen. La det være igjen ca. 3 mm fra avstandsmutterens ytre overflate til enden av akselen inne i mutteren.

- Sett den sammenmonterte bolten og akselen inn på hjulet på den siden av hjulet hvor den nye pakningen og lageret står.
- Fyll området inne i hjulet rundt akselen fullt med universalsmørefett mens den åpne enden på hjulet vender opp.
- Sett det andre lageret og en ny pakning på hjulet.
- Bruk gjengeforseglingsslim på den andre avstandsmutteren, og gjeng den inn på akselen med anleggene for skrunøkkel vendende utover.
- Trekk til mutteren med et moment på 8–9 N·m, løsne mutteren og trekk den til igjen med et moment på 2–3 N·m.

Merk: Pass på at akselen ikke stikker ut lengre enn noen av mutrene.

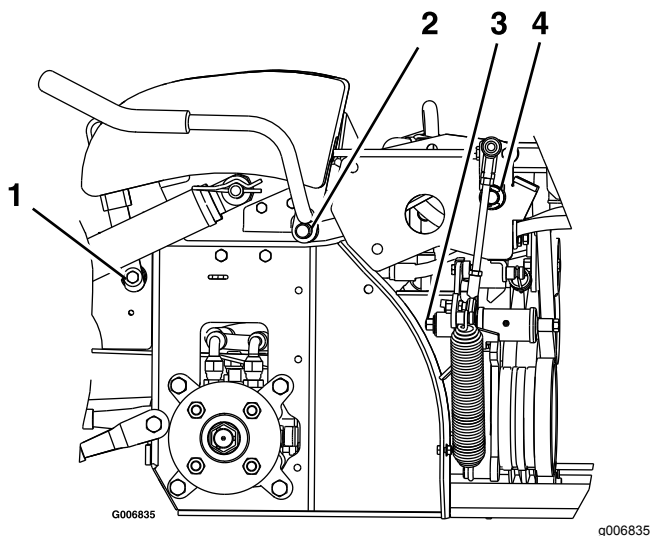
17. Sett på igjen beskyttelsepakningene over hjulnavet, og sett hjulet inn på styrehjulscaffelen.
18. Sett på igjen styrehjulsbolten og stram til mutteren helt.

Viktig: Kontroller lagerjusteringen ofte for å forhindre skade på pakning og lager. Snurr styrehjulet rundt. Hjulet skal ikke snurre fritt (mer enn 1 eller 2 omdreininger) eller vise tegn til sideslark. Hvis hjulet snurrer helt fritt, må du justere momentet på avstandsmutteren til det blir litt motstand. Påfør ytterligere et lag med gjengeforseglerlim.

Smøre bremsehåndtakstappen

Serviceintervall: Hver 160. driftstime

1. Parker maskinen på en jevn overflate, koble fra kraftuttaket, og sett på parkeringsbremsen.
2. Før du forlater førerplassen må du slå av motoren, ta ut nøkkelen og vente til alle bevegelige deler står stille.
3. Smør bronsehylstrene på bremsehåndtakstappen med et smøremiddel i sprayform eller en lett olje (Figur 35).



Figur 35

Venstre side av maskinen vist

- | | |
|--------------------------------|--------------------------|
| 1. Svingtapp for bremsehåndtak | 3. Svingtapp for fjærarm |
| 2. Svingtapp for kraftuttak | 4. Vekslesvingtapp |

Smøre bremsestaghylsene og styreforbindelsesstagens ender

Serviceintervall: Hver 160. driftstime

1. Parker maskinen på en jevn overflate, koble fra kraftuttaket, og sett på parkeringsbremsen.
2. Før du forlater førerplassen må du slå av motoren, ta ut nøkkelen og vente til alle bevegelige deler står stille.
3. Lås opp setelåsen og vipp setet opp. Se [Frigjøre setelåsen \(side 24\)](#).
4. Smør bronsehylsene på hver ende av bremsestagakselen med et smøremiddel i sprayform eller tynn olje.

Merk: Hylsene er plassert på innsiden av flenslagrene.

5. Smør hver ende av begge styreforbindelsesstagen med et smøremiddel i sprayform eller tynn olje.

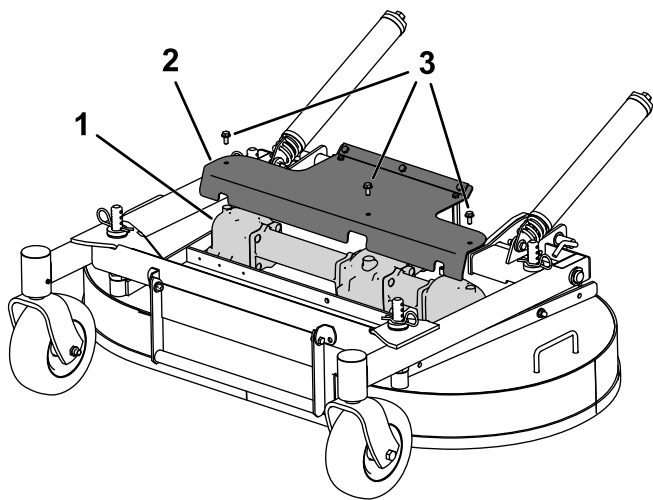
Skifte girkasseolje

Serviceintervall: Etter de 50 første timene—Skift oljen i alle tre girkassehusene og fyll på olje etter behov.

Hver 100. driftstime—Sjekk oljen i alle tre girkassehusene og fyll på olje etter behov.

Hver 2000. driftstime—Skift oljen i alle tre girkassehusene og fyll på olje etter behov.

1. Parker maskinen på en jevn overflate, koble fra kraftuttaket, og sett på parkeringsbremsen.
2. Før du forlater førerplassen må du slå av motoren, ta ut nøkkelen og vente til alle bevegelige deler står stille.
3. Fjern vernet for å få tilgang til girkassen ([Figur 36](#))

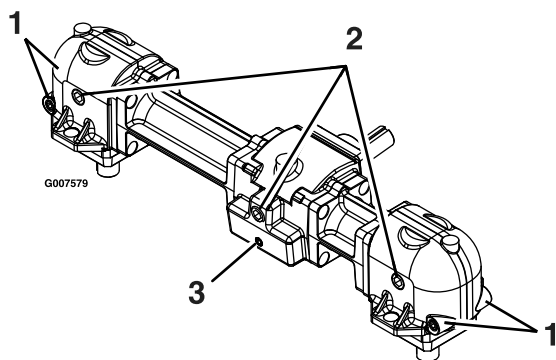


g209995

Figur 36

- | | |
|-------------|---------------|
| 1. Girkasse | 3. Skruer (3) |
| 2. Skydd | |

4. Fjern knivene som er festet til girkassen. Se [Fjerne knivbladene \(side 56\)](#).
5. Fjern girkassen og drivakselenheten fra klippeenheten. Ta vare på delene for bruk senere.
6. Fjern den store oljetappepluggen på forsiden av hver av de tre girkasseseksjonene, og tapp oljen ([Figur 37](#)).



g007579

Figur 37

- | | |
|--|--------------------------------------|
| 1. Små magnetiske plugger (foran og bak) | 3. Liten magnetisk plugg (kun foran) |
| 2. Stor oljetappe-/påfyllingsplugg | |

7. Fjern de små magnetiske pluggene og tørk bort eventuelt materiale som har samlet seg på dem.
8. Påfør et Teflon®-rørtetningsmiddel på alle de små magnetiske pluggene, og monter dem i girkassen.
9. Monter girkassen og drivakselenheten på klippeenheten.

10. Fyll girkassen med Mobil® SHC (syntetisk) 75W-90-girolje til det er på nivå med oljetappings-/påfyllingspluggen.

Merk: Hver av girkasseseksjonene må fylles separat.

Merk: Hold klippeenheten plan med bakken ved fylling av olje på girkassen. Ikke fyll girkassen med klippeenheten hevet i vedlikeholdsstilling.

11. Påfør et Teflon-rørtetningsmiddel på de tre store oljepluggene og monter dem i girkassen.

Vedlikehold av motor

Motorsikkerhet

- Slå av motoren før du sjekker oljen eller tilsetter olje til veivhuset.
- Hold hender, føtter, ansiktet, klær og andre kroppsdeler borte fra lyddemperen og andre varme overflater.

Overhale luftrenseren

Serviceintervall: Hver 250. driftstime—Skift hovedluftfilteret (oftere under skitne og støvete forhold.)

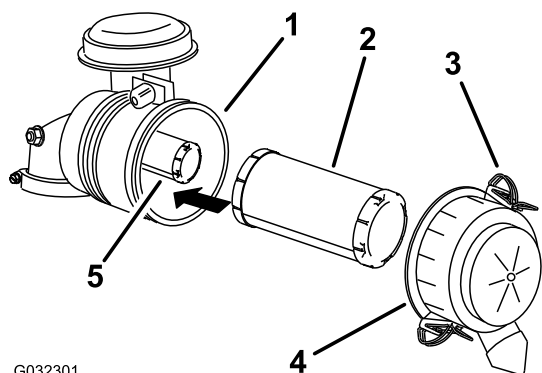
Hver 250. driftstime—Kontroller sikkerhetsluftfilteret. (oftere under skitne og støvete forhold.)

Hver 500. driftstime—Skift ut sikkerhetsluftfilteret. (oftere under skitne og støvete forhold.)

Merk: Bytt oljen oftere når driftsforholdene er svært støvete eller sandete.

Fjerne filterne

1. Parker maskinen på en jevn overflate, koble fra knivkontrollbryteren (kraftuttak), og sett på parkeringsbremsen.
2. Før du forlater førerplassen må du slå av motoren, ta ut nøkkelen og vente til alle bevegelige deler står stille.
3. Åpne låsene på luftrenserdekslet og trekk luftrenserdekslet av luftrenserkroppen (Figur 38).



G032301

g032301

Figur 38

- | | |
|--------------------|---------------------|
| 1. Luftrenserkropp | 4. Luftrenserdeksel |
| 2. Hovedfilter | 5. Sikkerhetsfilter |
| 3. Lås | |

4. Rengjør innsiden av luftrenserdekslet med trykkluft.

5. Skyv hovedfilteret forsiktig ut av luftrenserkroppen (Figur 38).

Merk: Pass på at filteret ikke slår bort i luftrenserkroppen.

6. Ikke fjern sikkerhetsfilteret med mindre du skal skifte det ut.

Viktig: Ikke prøv å rengjøre sikkerhetsfilteret. Hvis sikkerhetsfilteret er skittent, betyr dette at hovedfilteret er skadet og du må skifte ut begge filterne.

7. Inspiser hovedfilteret for skader ved å se inn i filteret mens du lyser med en lykt på utsiden av filteret.

Merk: Hull i filteret vises som lyse flekker. Kontroller filteret, og kast det hvis det er ødelagt.

Kontroller filterne

1. Kontroller sikkerhetsfilteret. Hvis det er skittent, bytt ut både sikkerhets- og hovedfilterne.

Viktig: Ikke prøv å rengjøre sikkerhetsfilteret. Hvis sikkerhetsfilteret er skittent, er hovedfilteret skadet.

2. Kontroller hovedfilteret for skader ved å se inn i filteret mens du lyser med en lykt på utsiden av filteret. Hvis hovedluftfilteret er skittent, bøyd eller skadet, bytt det ut.

Merk: Hull i filteret vises som lyse flekker. Ikke rengjør hovedfilteret.

Montere filterne

Viktig: For å unngå at motoren skades må alltid begge luftfilterne og dekslet sitte på plass under bruk.

1. Hvis du installerer nye filtre, må du kontrollere at de ikke har blitt skadet under frakten.

Merk: Ikke bruk et ødelagt filter.

2. Hvis du bytter ut sikkerhetsfilteret, skyv det forsiktig inn i filterenheten (Figur 38).
3. Skyv hovedfilteret forsiktig inn over sikkerhetsfilteret (Figur 38).

Merk: Forsikre at hovedfilteret er satt korrekt på plass, ved å skyve på ytterkanten mens det settes inn.

Viktig: Ikke trykk på det elastiske midtpunktet til filteret.

4. Sett luftrenserdekslet på igjen, og fest låsene (Figur 38).

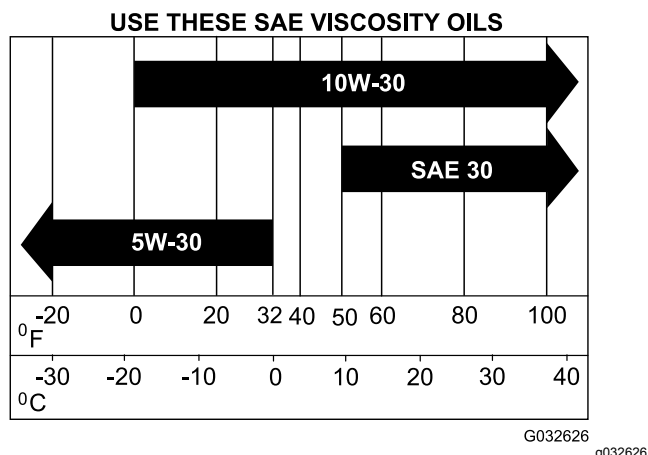
Kontrollere motoroljen

Motoroljespesifikasjoner

Oljetype: Renseolje (API-serviceklassifisering SJ eller høyere)

Oljekapasitet: Med et filterskift, 1,8 l, uten et filterskift, 1,6 l

Viskositet: Se tabellen nedenfor.



Figur 39

Kontrollere motoroljenivået

Serviceintervall: For hver bruk eller daglig

Merk: Sjekk oljen når motoren er kald.

Viktig: Veivhuset må ikke overfylles med olje, da dette kan skade motoren. Kjør ikke motoren med oljenivået under lavmerket, da dette kan føre til skade på motoren.

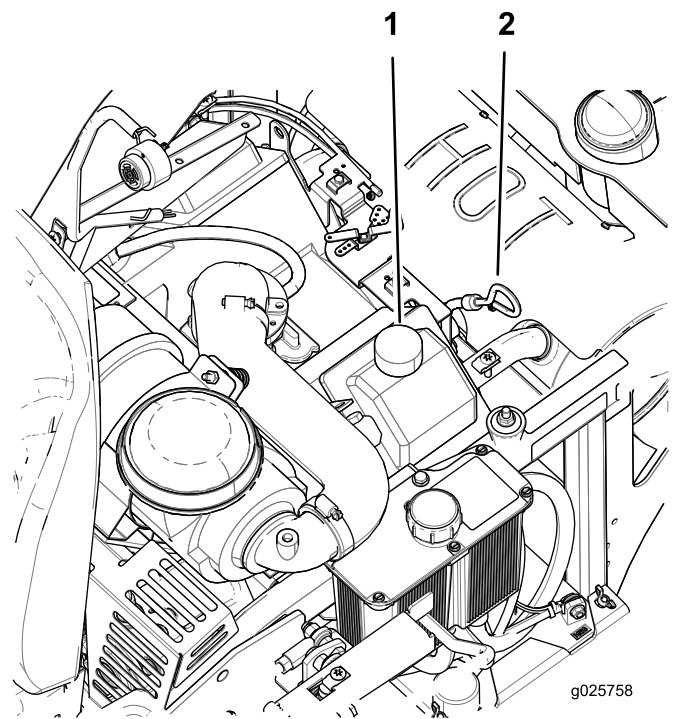
1. Parker maskinen på en jevn overflate, flytt hastighetskontrollspaken til NØYTRAL stilling, koble fra kraftuttaket, og sett på parkeringsbremsen.
2. Før du forlater førerplassen må du slå av motoren, ta ut nøkkelen og vente til alle bevegelige deler står stille.

Merk: Påse at motoren er slått av, står på flat mark og er avkjølt, slik at oljen har hatt tid til å renne ned i bunnpannen.

3. Hev beholderen
4. For å holde smuss, gress osv. ute av motoren, rengjør området rundt oljelokket og peilestaven før den fjernes (Figur 40).
5. Ta ut peilestaven, og tørk av oljen.
6. Sett i peilestaven og trykk den helt ned i røret.

7. Ta ut peilestaven, og kontroller oljenivået.
8. Hvis oljenivået er lavt, tørk området rundt oljelokket, fjern lokket og fyll på til full-merket på peilestaven (Figur 40).

Viktig: Ikke kjør motoren med oljenivået under det lave (eller «fyll på») merket på peilestaven, eller over full-merket.



Figur 40

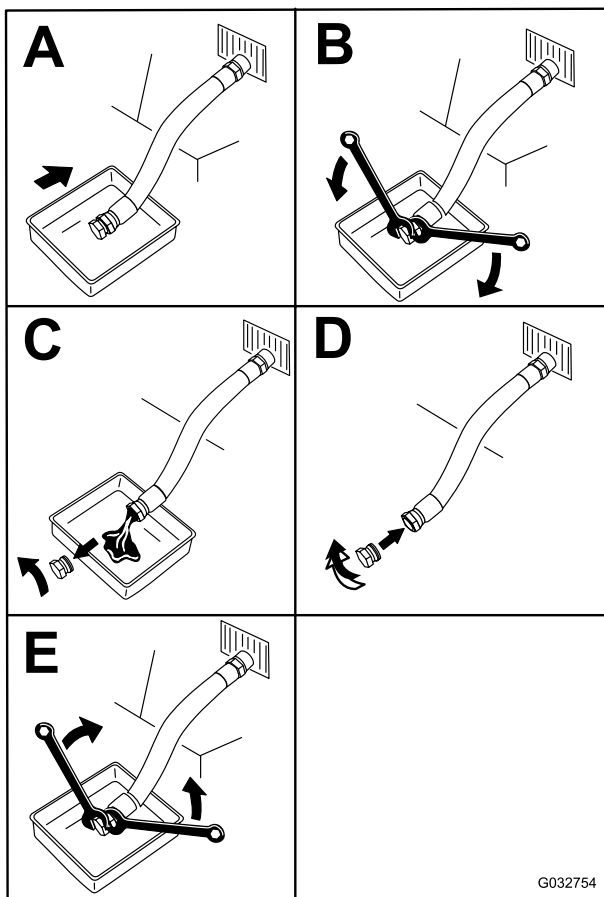
1. Oljepåfyllingslokk
2. Peilestav

Skifte motorolje

Serviceintervall: Hver 100. driftstime (oftere under skitne og støvete forhold).

Merk: Den gamle oljen må kasseres eller gjenvinnes i henhold til lokale forskrifter.

1. Parker maskinen slik at baksiden står litt lavere enn forsiden, for å være sikker på at all olje tømmes ut.
2. Flytt hastighetskontrollspaken til NØYTRAL stilling for å stoppe maskinen.
3. Koble fra kraftuttaket, aktiver parkeringsbremsen, slå av motoren, og vent til alle bevegelige deler har stanset.



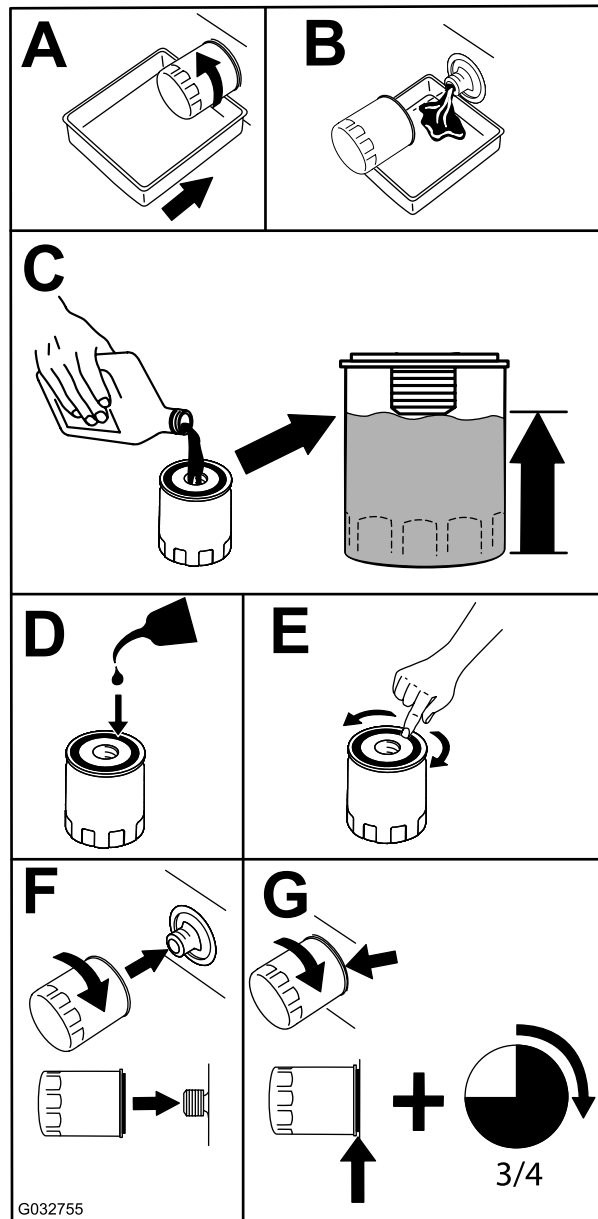
Figur 41

4. Hell langsomt cirka 80 % av den spesifiserte oljen ned i påfyllingsrøret, og tilfør sakte resten av oljen til den når **Full**-merket på peilestaven (Figur 40).
5. Start motoren og kjør til et flatt område. Kontroller oljenivået på nytt (Figur 40).
6. Om nødvendig, fyll på mer olje til nivået når **Full**-merket på peilestaven.

Skifte motoroljefilteret

Serviceintervall: Hver 200. driftstime—Skift motoroljefilteret (oftere under skitne og støvete forhold).

1. Tapp olje fra motoren. Se [Skifte motorolje \(side 36\)](#).
2. Skift motoroljefilteret (Figur 42).



Figur 42

Merk: Pass på at oljefilterpakningen er i kontakt med motoren, og drei deretter filteret en ekstra $\frac{3}{4}$ omdreining.

3. Fyll på ny olje av riktig type i veivhuset ([Motoroljespesifikasjoner \(side 35\)](#)).

Overhale tennpluggene

Serviceintervall: Hver 500. driftstime—Sjekk tennpluggmellomrommet.

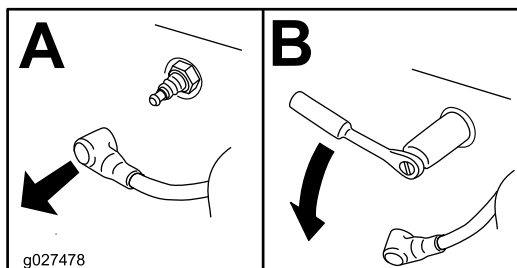
Påse at elektrodeavstanden (avstanden mellom elektroden på midten og elektroden på siden) er korrekt før pluggen settes inn. Tennpluggen monteres/demonteres ved hjelp av en tennpluggnøkkel, og elektrodeavstanden justeres ved hjelp av et spesialverktøy eller følerblad. Monter en ny tennplugg dersom det er nødvendig.

Type: Champion® RC12YC eller lignende

Elektrodeavstand: 0,76 mm

Demontere tennpluggen

1. Parker maskinen på en jevn overflate, koble fra knivkontrollbryteren (kraftuttak), og sett på parkeringsbremsen.
2. Før du forlater førerplassen må du slå av motoren, ta ut nøkkelen og vente til alle bevegelige deler står stille.
3. Rengjør området rundt bunnen av tennpluggen for å holde skitt og rusk ute av motoren.
4. Fjern tennpluggen (Figur 43).



Figur 43

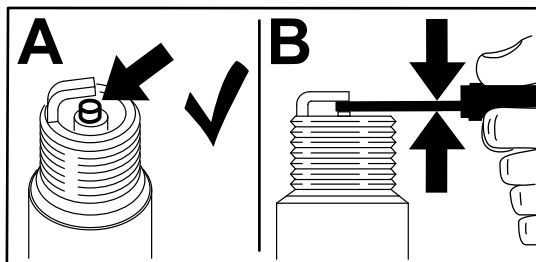
g027478

Sjette tennpluggen

Viktig: Ikke rens tennpluggen(e). Kontroller alltid tennpluggen når den har et svart belegg, slitte elektroder, et oljebelegg eller sprekker.

Hvis du ser en lysebrun eller grå farge på isolatoren, fungerer motoren som den skal. Et svart belegg på isolatoren betyr som regel at luftfilteret er skittent.

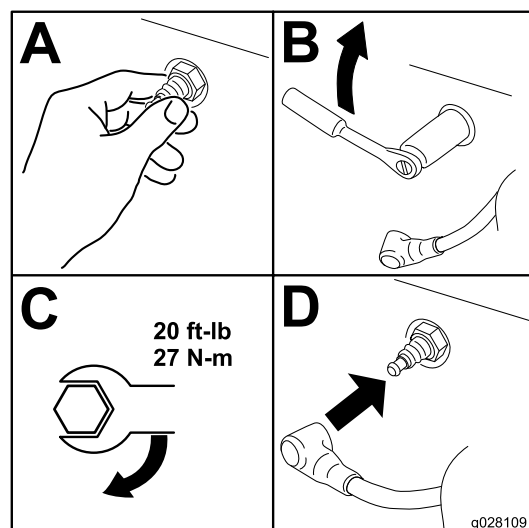
Still avstanden til 0,76 mm.



Figur 44

g206628

Montere tennpluggen



Figur 45

g028109

Vedlikehold av drivstoffsystem

⚠ ADVARSEL

Drivstoffsystemkomponentene er under høyt trykk. Bruk av feil komponenter kan føre til systemsvikt, bensinlekkasje og mulighet for eksplosjon.

Bruk kun godkjente drivstoffslanger og drivstoffiltere.

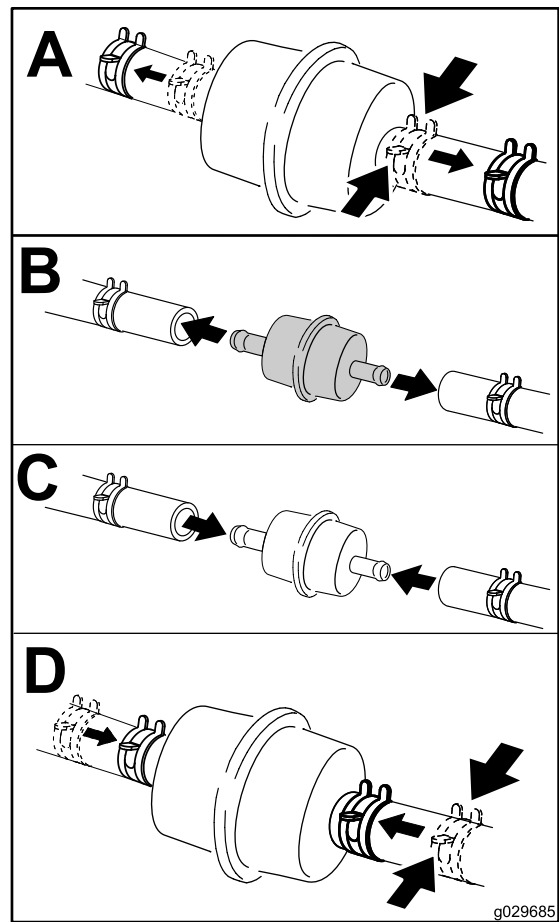
Skifte drivstoffilteret

Serviceintervall: Hver 200. driftstime/Årlig (avhengig av hva som kommer først) (ofte under skitne og støvete forhold).

Bensinfilteret er plassert i nærheten av motoren foran eller bak på motoren.

1. Parker maskinen på en jevn overflate, flytt hastighetskontrollspaken til NØYTRAL stilling, koble fra knivkontrollbryteren, og sett på parkeringsbremsen.
2. Før du forlater førerplassen må du stanse motoren, ta ut nøkkelen og vente til alle bevegelige deler står stille.
3. La motoren kjøle seg ned.
4. Klem slangen på drivstofftanksiden av drivstoffilteret.
5. Bytt ut drivstoffilteret (Figur 46).

Merk: Påse at merkene på filteret følger drivstoffstrømmens retning.



Figur 46

g029685

Merk: Monter drivstoffslangene på nytt og sikre dem med samme type plastikksnorer som de som opprinnelig fulgte med fra fabrikken, for å holde drivstoffslangene unna komponenter som kan forårsake skade.

Vedlikeholde drivstofftanken

Forsøk aldri å tappe drivstofftanken. Påse at en autorisert forhandler tapper drivstofftanken og overhaler eventuelle komponenter for drivstoffsystemet.

Vedlikehold av elektrisk system

Sikkerhet for elektrisk system

- Koble fra batteriet før du reparerer maskinen. Koble kablet fra den negative polen først, og deretter den andre kablet fra den positive polen. Koble til den positive polen først og den negative polen sist.
- Lad opp batteriet på et åpent sted med god ventilasjon og borte fra gnister eller åpen ild. Koble laderen fra strømuttaket før du kobler den til eller fra batteriet. Ha på deg beskyttelsesklær og bruk verktøy som er isolert.

Vedlikeholde batteriet

Serviceintervall: én gang månedlig

⚠ FARE

Elektrolytten i batteriet inneholder svovelsyre, en dødelig gift som også kan forårsake alvorlige brannskader.

Ikke drikk elektrolytt, og unngå kontakt med hud, øyne og klær. Bruk vernebriller for å beskytte øynene og gummihandsker for å beskytte hendene.

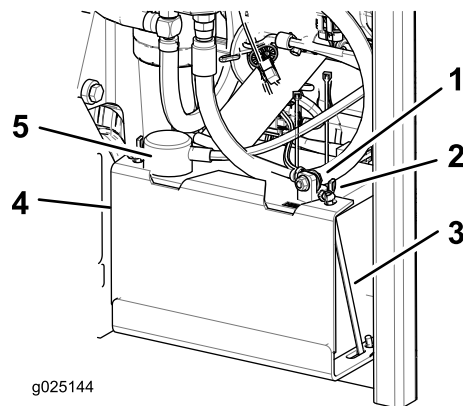
Fjerne batteriet

⚠ ADVARSEL

Feilaktig frakobling av batterikabler kan skade maskinen og kablene samt forårsake gnister. Gnistene kan føre til at batterigassene eksploderer, noe som kan forårsake personskade.

- Koble alltid fra den negative (svarte) batterikablet før du kobler fra den positive (røde) kablet.
 - Koble alltid til den positive (røde) batterikablet før du setter på den negative (svarte) kablet.
1. Parker maskinen på en jevn overflate, flytt hastighetskontrollspaken til NØYTRAL stilling, koble fra knivkontrollbryteren, og sett på parkeringsbremsen.
 2. Før du forlater førerplassen må du slå av motoren, ta ut nøkkelen og vente til alle bevegelige deler står stille.

3. Ta den negative (svarte) batterikablet av den negative (-) batteriklemmen (Figur 47).
4. Skyv den røde polhetten av den positive (røde) batteriklemmen og ta av den positive (+) batterikablet (Figur 47).
5. Fjern vingemutterne som fester J-krokene (Figur 47).
6. Fjern klemmen (Figur 47).
7. Fjern batteriet.



Figur 47

- | | |
|---------------------------------|-------------------------------|
| 1. Negativ (svart) batterikabel | 4. Klemme |
| 2. Vingemutter | 5. Positiv (rød) batterikabel |
| 3. J-krok | |

Lade batteriet

⚠ ADVARSEL

Når batteriet lades, utvikles det gasser som kan eksplodere.

Røyk aldri i nærheten av batteriet og hold gnister og åpen ild borte fra batteriet.

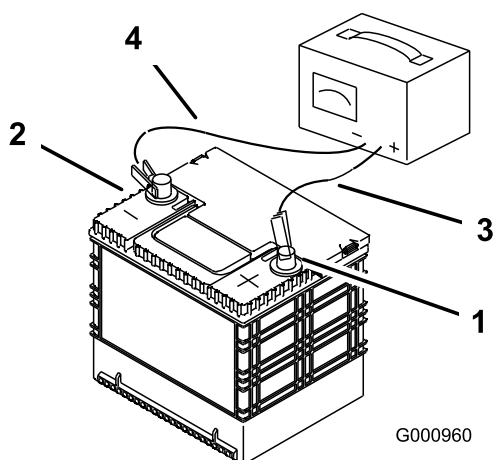
Viktig: Batteriet skal alltid være fulladet (1265 egenvekt). Dette er spesielt viktig for å forhindre at batteriet blir ødelagt når temperaturen er under 0 °C.

1. Fjern batteriet fra chassiset, se [Fjerne batteriet \(side 39\)](#).
2. Lad opp batteriet i 10 til 15 minutter ved 25 til 30 A, eller i 30 minutter ved 10 A.

Merk: Batteriet må ikke overopplades.

3. Når batteriet er helt oppladet, kobler du laderen fra strømuttaket, og deretter laderledningene fra batteripolene (Figur 48).
4. Monter batteriet i maskinen og koble til batterikablet, se [Installere batteriet \(side 40\)](#).

Merk: Kjør ikke maskinen med batteriet frakoblet, da dette kan føre til elektrisk skade.

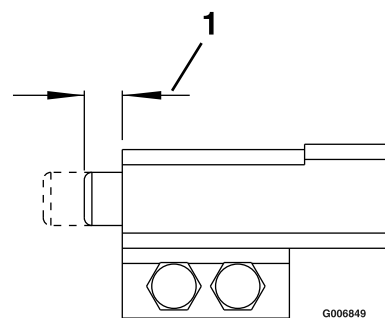


Figur 48

- | | |
|---------------------------|---------------------------|
| 1. Positiv (+) batteripol | 3. Rød (+) laderledning |
| 2. Negativ (-) batteripol | 4. Svart (-) laderledning |

Justere sikkerhetsbryterne

Juster alle sikkerhetsbryterne slik at stempelet forlenges 4,8 mm til 6,4 mm fra bryterhuset når stempelet er komprimert (Figur 49).



Figur 49

1. 4,8 til 6,4 mm

Installere batteriet

1. Plasser batteriet med polene vendt bort fra den hydrauliske tanken (Figur 47).
2. Monter den positive (røde) kablen til den positive (+) batteriklemmen.
3. Monter den negative (svarte) batterikablen til den negative (-) batteriklemmen.
4. Sikre kablene med to bolter, to skiver og to låsemuttere (Figur 47).
5. Skyv den røde polhetten over den positive (røde) batteripolen.
6. Installer klemmen og fest den med vingemutterne og J-kroker (Figur 47).

Vedlikeholde sikringene

Det elektriske systemet er beskyttet av sikringer. Dette er vedlikeholdsfritt. Hvis en sikring imidlertid går, kontrollerer du om det er kortslutning i en av ledningene.

1. Sikringene er plassert på høyre side bak setet.
2. For å bytte sikring, trekk den ut for å fjerne den.
3. Sett inn en ny sikring.

Kaldstart av maskinen

1. Kontroller og fjern korrosjon fra batteriklemmene før du foretar en kaldstart. Sikre at koblingene sitter godt fast.

▲ FORSIKTIG

Korrosjon eller løse koblinger kan forårsake uønsket elektrisk spenningsstøt når som helst ved kaldstartsprosedyren.

Ikke prøv å foreta en kaldstart av maskinen med løse eller korroderte batteriklemmer eller dersom motoren er skadet, da dette kan føre til skade på motoren.

▲ FARE

Kaldstart av et svakt batteri som er sprukket eller frossent, eller som har lavt elektrolyttnivå eller en åpen/kortsluttet battericelle, kan føre til en eksplosjon som forårsaker alvorlig personskade.

Ikke kaldstart et svakt batteri ved slike tilstander.

2. Sørg for at tilleggsbatteriet er et godt og fulladet blybatteri på minst 12,6 volt eller mer.

Merk: Bruk startkabler av korrekt størrelse med korte lengder for å redusere spenningsfall mellom systemene. Påse at kablene er fargekodet eller merket for korrekt polaritet.

⚠ FORSIKTIG

Dersom startkablene ikke kobles riktig (feil polaritet), kan det føre til umiddelbar skade på maskinen.

Vær sikker på batteripolens polaritet og startkabelens polaritet når du kobler sammen batteriene.

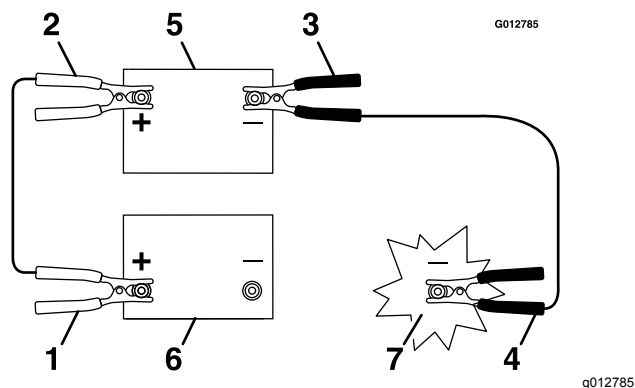
⚠ ADVARSEL

Batterier inneholder syre og kan produsere eksplosive gasser.

- Beskytt alltid øyne og ansikt fra batteriene.
- Du må aldri lene deg over batteriene.

Merk: Påse at utluftingshettene er tette og plane. Legg en fuktig klut, hvis tilgjengelig, over utluftingshettene på hvert batteri. Påse også at kjøretøyene ikke er i kontakt og at begge de elektriske systemene er slått av og har samme systemspenning. Disse instruksjonene gjelder kun for systemer med negativ jording.

3. Koble den positive (+) kabelen til den positive (+) polen på det utladede batteriet som er koblet til starteren eller solenoiden som vist i [Figur 50](#).

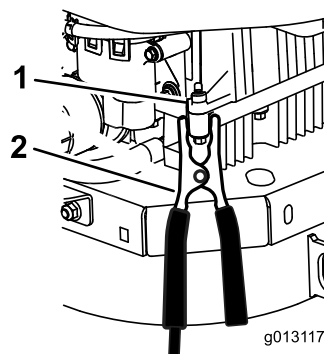
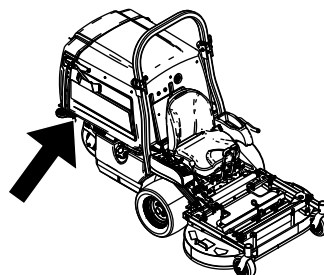


Figur 50

1. Positiv (+) kabel på utladet batteri
2. Positiv (+) kabel på tilleggsbatteri
3. Negativ (-) kabel på tilleggsbatteri
4. Negativ (-) kabel på motorblokk
5. Tilleggsbatteri
6. Utladet batteri
7. Motorblokk

4. Koble den andre enden av den positive kabelen til den positive polen på tilleggsbatteriet.
5. Koble den svarte negative (-) kabelen til den andre polen (negativ) på tilleggsbatteriet.

6. Utfør den endelige koblingen på motorblokken til den parkerte maskinen (ikke på den negative batteripolen) borte fra batteriet og hold avstand ([Figur 51](#)).



Figur 51

1. Motorblokk (under panseret)
2. Negativ (-) kabel

7. Start maskinen og fjern kablene i motsatt rekkefølge (koble den negative kabelen fra motorblokken først).

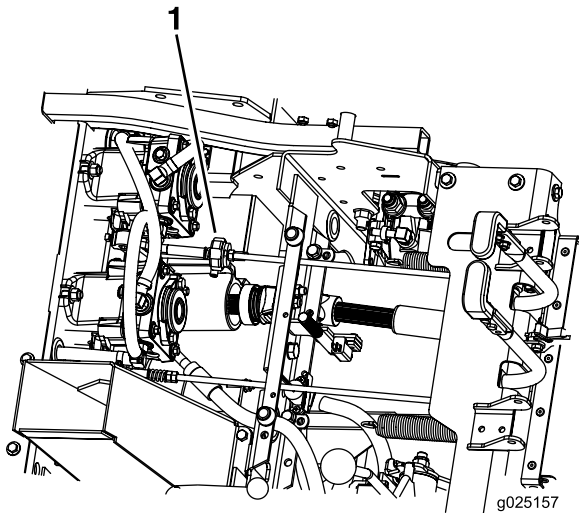
Vedlikehold av drivsystem

Justere sporingen

Merk: Sporingknotten er plassert under setet.

Merk: Når du roterer denne knappen kan du finjustere slik at maskinen sporer rett med drivspakene i stillingen full hastighet fremover.

1. Kjør maskinen med 3/4 hastighet i minst 5 minutter for å få hydraulikkvæsken opp i driftstemperatur.
2. Parker maskinen på en jevn overflate, flytt hastighetskontrollspaken til NØYTRAL stilling, koble fra knivkontrollbryteren, og sett på parkeringsbremsen.
3. Før du forlater førerplassen må du slå av motoren, ta ut nøkkelen og vente til alle bevegelige deler står stille.
4. Vipp setet fremover for å få tilgang til sporingknotten.
5. Roter knotten mot høyre for å styre til høyre og roter mot venstre for å styre til venstre.
6. Juster 1/8 trinn om gangen til maskinen sporer rett.
7. Kontroller at maskinen ikke beveger seg i fri når parkeringsbremsene er deaktivert (Figur 52).



Figur 52

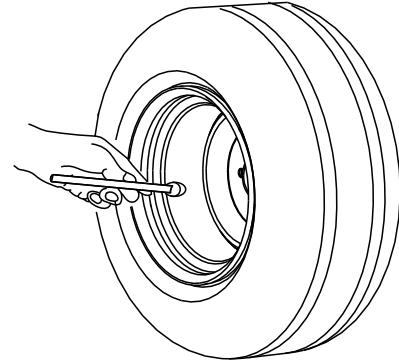
1. Trekknott

Kontrollere trykket i dekkene

Serviceintervall: Hver 40. driftstime

Oppretthold korrekt lufttrykk i bakhjulene på 103 kPa. Forskjellig trykk i hjulene kan føre til ujevn klipping. Sjekk dekkene når de er kalde for å få en mest mulig nøyaktig avlesning av trykket.

Merk: Forhjulene har delvis luftfylte dekk som ikke trenger justering av lufttrykk.



G001055

Figur 53

g001055

Merk: Ikke bruk noen form for dekkføring eller skumfyllmateriale i dekkene.

Kontrollere hjulhakemutterne

Kontroller og stram hjulhakemutterne til 122–129 N·m.

Kontrollere hjulnavmutterne

Serviceintervall: Etter de 100 første timene

Hver 500. driftstime

Kontroller og stram mutteren med riller til 373–475 N·m.

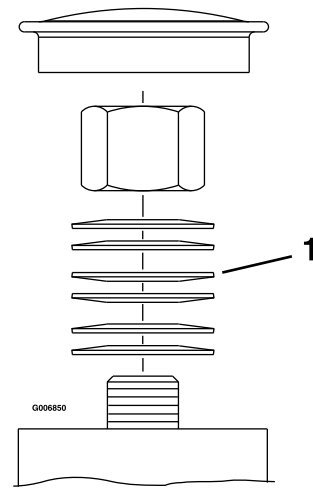
Justere styrehjulslageret

Serviceintervall: Hver 500. driftstimer/Årlig (avhengig av hva som kommer først)

1. Parker maskinen på en jevn overflate, flytt hastighetskontrollspaken til NØYTRAL stilling, koble fra knivkontrollbryteren, og sett på parkeringsbremsen.
2. Før du forlater førerplassen må du slå av motoren, ta ut nøkkelen og vente til alle bevegelige deler står stille.
3. Fjern støvhetten fra styrehjulet og trekk til låsemutteren inntil fjærskivene er flate. Trekk deretter tilbake 1/4 omdreining for å stille forhåndsbelastningen på lagrene korrekt (Figur 54 og Figur 55).

Viktig: Påse at fjærskivene er montert korrekt slik det vises i Figur 54 og Figur 55.

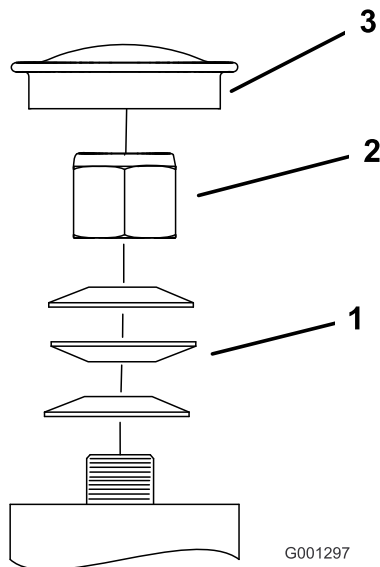
4. Sett på støvhetten.



Figur 55
Bakre styrehjul

g006850

1. Fjærskiver



Figur 54
Fremre styrehjul

g001297

1. Fjærskiver
2. Låsemutter
3. Støvhette

Vedlikehold av kjølesystem

Rengjøre motorskjermen og motoroljekjøleren

Serviceintervall: For hver bruk eller daglig

Fjern eventuell oppsamling av gress, smuss eller andre fremmedlegemer fra oljekjøleren og motorskjermen. Dette vil bidra til å sørge for tilstrekkelig kjøling av motoren og riktig motorhastighet, og vil redusere muligheten for overoppheting og mekanisk skade på motoren.

Vedlikeholde motoroljekjøleren

Serviceintervall: Hver 100. driftstime

1. Parker maskinen på en jevn overflate, flytt hastighetskontrollspaken til NØYTRAL stilling, koble fra kraftuttaket, og sett på parkeringsbremsen.
2. Før du forlater førerplassen må du slå av motoren, ta ut nøkkelen og vente til alle bevegelige deler står stille.
3. Fjern monteringsmutterne for drivstofftanken, og sving ut drivstofftanken.
4. Hold oljekjøleren fri for rusk ved å rengjøre ribbene med en børste.
5. Sving drivstofftanken inn, og fest den med monteringsmutterne.
6. Løsne monteringsmutterne 1/2 omdreining for å gi rom for at tanken utvider seg.

Rengjøre motorens kjøleribber og motordeksler

Serviceintervall: Hver 100. driftstime/Årlig (avhengig av hva som kommer først)

1. Parker maskinen på en jevn overflate, flytt hastighetskontrollspaken til NØYTRAL stilling, koble fra kraftuttaket, og sett på parkeringsbremsen.
2. Før du forlater førerplassen må du slå av motoren, ta ut nøkkelen og vente til alle bevegelige deler står stille.
3. Fjern luftinntaksskjermen og viftehuset.
4. Fjern rusk og gress fra motordelene.
5. Monter luftinntaksskjermen og viftehuset.

Kontrollere og rengjøre hydraulikkpumpene

Serviceintervall: For hver bruk eller daglig

1. Parker maskinen på en jevn overflate, flytt hastighetskontrollspaken til NØYTRAL stilling, koble fra kraftuttaket, og sett på parkeringsbremsen.
2. Før du forlater førerplassen må du slå av motoren, ta ut nøkkelen og vente til alle bevegelige deler står stille.
3. Hev setet.
4. Fjern rusk og gress fra hydraulikkpumpene.
5. Senk setet.

Vedlikehold av bremses

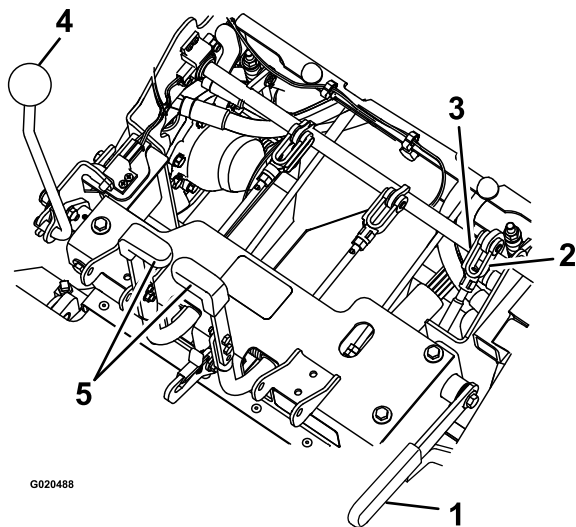
Justere parkeringsbremsen

Serviceintervall: Etter de 100 første timene

Hver 500. driftstime deretter

Kontroller at bremsen er riktig justert. Følg denne prosedyren også når du fjerner eller skifter ut bremsekomponenter.

1. Parker maskinen på en jevn overflate, flytt hastighetskontrollspaken til NØYTRAL stilling, koble fra kraftuttaket, og sett på parkeringsbremsen.
2. Før du forlater førerplassen må du slå av motoren, ta ut nøkkelen og vente til alle bevegelige deler står stille.
3. Frigjør parkeringsbremsen.
4. Vipp setet forover.
5. Kontroller og påse at det ikke er slakk mellom parkeringsbremsehåndtaket og forbindelsesleddet.
6. Hvis justering er nødvendig, fjern splittpinnen og roter forbindelsesleddet mot klokken for å forleng, eller med klokken for å forkorte.

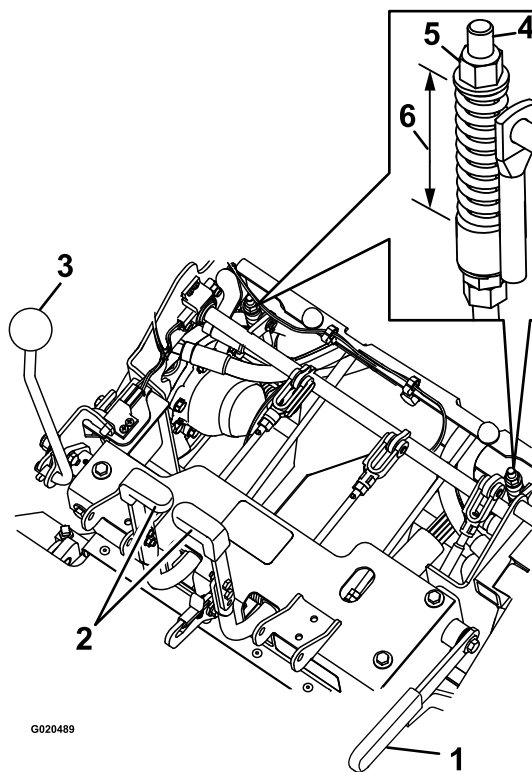


Figur 56

- | | |
|---------------------|---------------------------|
| 1. Parkeringsbrems | 4. Hastighetskontrollspak |
| 2. Roter krysshodet | 5. Styrespaker |
| 3. Splittpinne | |

7. Mål den komprimerte lengden på begge de vertikale fjærenhetene.

Merk: Fjæren skal måle mellom 6 og 7 cm. Om nødvendig, juster mutteren på toppen av den vertikale fjærenheten for å oppnå denne avstanden.

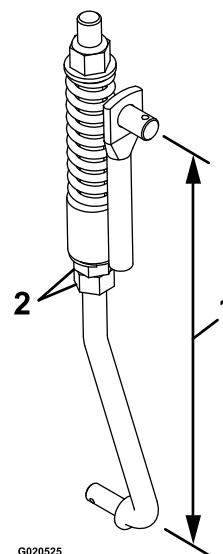


Figur 57

- | | |
|---------------------------|-----------------------|
| 1. Parkeringsbrems | 4. Vertikal fjærenhet |
| 2. Rattspak | 5. Mutter |
| 3. Hastighetskontrollspak | 6. 6 til 7 cm |

8. Forbindelsesleddets lengde justeres med de to mutterne nederst på den vertikale fjærenheten (Figur 58).

Merk: Forbindelsesleddet skal måle 22,7 til 23,3 cm.



Figur 58

- | | |
|---------------------|------------|
| 1. 22,7 til 23,3 cm | 2. Muttere |
|---------------------|------------|

9. Aktiver og deaktiver bremsene for å kontrollere at de kobles inn og ut på rett måte. Juster om nødvendig.

Merk: Når bremsene er deaktivert, skal det være lite eller ingen dødgang i bremseforbindelsesleddet uten heng i bremsene.

Vedlikehold av remmer

Kontrollere remmene

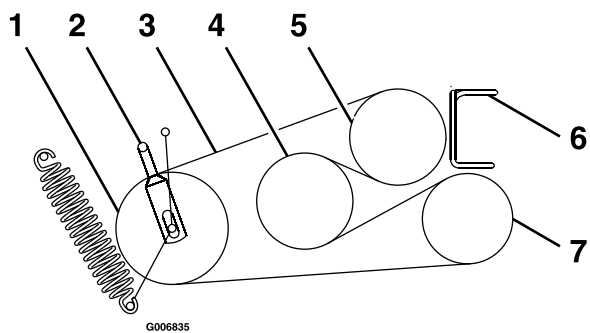
Serviceintervall: Hver 40. driftstime

1. Parker maskinen på en jevn overflate, flytt hastighetskontrollspaken til NØYTRAL stilling, koble fra kraftuttaket, og sett på parkeringsbremsen.
2. Før du forlater førerplassen må du slå av motoren, ta ut nøkkelen og vente til alle bevegelige deler står stille.
3. Vipp beholderen opp og kontroller pumpe- og krafttaksremmene for slitasje, sprekker, eller kontaminasjon.

Merk: Båndene er fjærspent og justering er ikke nødvendig med mindre remmene blir skiftet ut.

Skifte krafttaksremmene

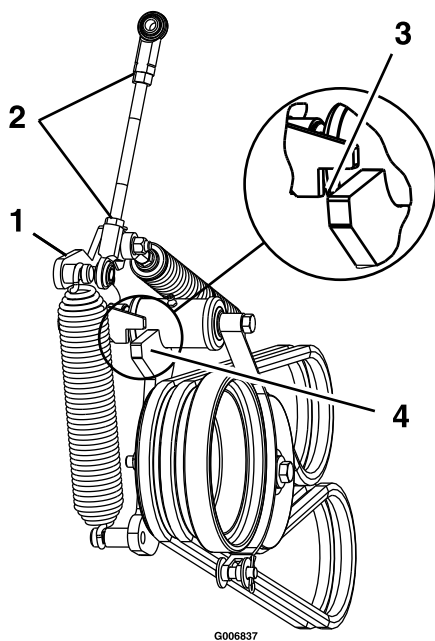
1. Parker maskinen på en jevn overflate, flytt hastighetskontrollspaken til NØYTRAL stilling, koble fra kraftuttaket, og sett på parkeringsbremsen.
2. Før du forlater førerplassen må du slå av motoren, ta ut nøkkelen og vente til alle bevegelige deler står stille.
3. Med motoren av, aktiver kraftuttaket og fjern hårnålssplinten og splittpinnen nederst på kraftuttakets bremserem.
4. Roter bremseremmen opp og bort fra remmene for å holde det unna remdrivenheten.
5. Koble fra kraftuttaksspaken.
6. Løsne remførerne **A** og **B** (Figur 59).
7. Fjern remmene.
8. Før de nye beltene rundt lederullene, som vist i Figur 59.



Figur 59

- | | |
|------------------------|---------------|
| 1. Lederull | 5. Motor |
| 2. Remfører B | 6. Remfører A |
| 3. Kraftoverføringsrem | 7. Vifte |
| 4. Jekkaksel | |

9. Koble inn kraftuttaksspaken.
10. Roter bremsebåndet ned til opprinnelig stilling.
11. Monter splittpinnen og hårnålssplinten for å feste bremseremmen.
12. Løsne låsemutterne og juster forbindelsesleddet til toppen av lederullarmen er i flukt med undersiden av hakket på spennarmen som vist i [Figur 60](#).



Figur 60

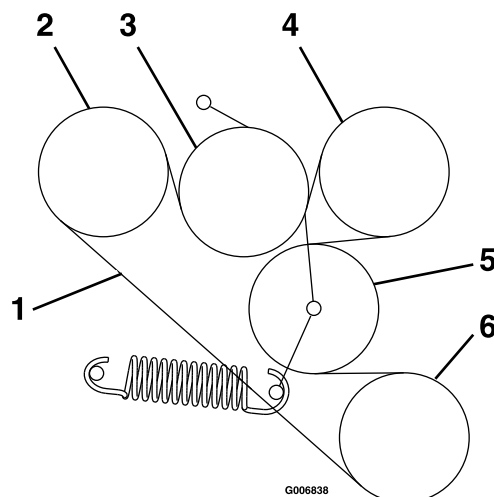
1. Spennarm
2. Løsne låsemutterne.
3. Mens kraftuttaket er tilkoblet, innrett toppen av lederullarmen med undersiden av hakket på spennarmen, som vist.
4. Lederullarm

13. Stram låsemutterne og koble fra kraftuttaksspaken.

14. Koble inn kraftuttaksspaken og kontroller justeringen.
15. Kontroller og juster remførerne som beskrevet i [Justere remførerne \(side 48\)](#).

Skifte pumpedrivremmen

1. Parker maskinen på en jevn overflate, flytt hastighetskontrollspaken til NØYTRAL stilling, koble fra kraftuttaket, og sett på parkeringsbremsen.
2. Før du forlater førerplassen må du slå av motoren, ta ut nøkkelen og vente til alle bevegelige deler står stille.
3. Fjern kraftuttaksremmene. Se [Skifte kraftuttaksremmene \(side 46\)](#).
4. Trekk den fjærbelastede lederullen eller fjern fjæren for å avlaste spenningen på pumpedrivremmen.
5. Fjern den gamle remmen.
6. Før den nye remmen inn på skivene som vist på merket på baksiden av venstre drivskydd ([Figur 61](#)).



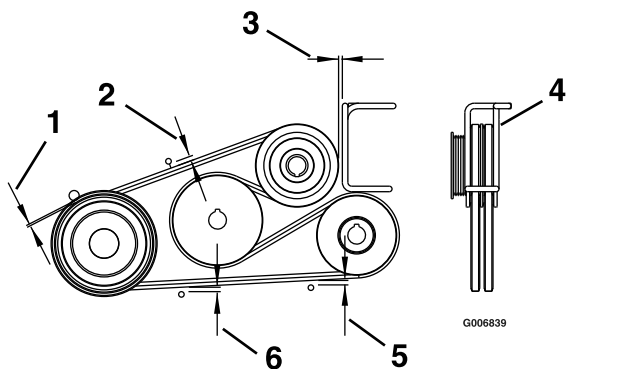
Figur 61

- | | |
|-----------------|-------------|
| 1. Pumpedrivrem | 4. Pumpe |
| 2. Pumpe | 5. Lederull |
| 3. Lederull | 6. Motor |

7. Monter kraftuttaksremmene. Se [Skifte kraftuttaksremmene \(side 46\)](#).

Justere remførerne

1. Parker maskinen på en jevn overflate, flytt hastighetskontrollspaken til NØYTRAL stilling, koble fra kraftuttaket, og sett på parkeringsbremsen.
2. Før du forlater førerplassen må du slå av motoren, ta ut nøkkelen og vente til alle bevegelige deler står stille.
3. Sørg for at motoren er av og aktiver kraftuttaksspaken.
4. Juster remførerne, som vist i [Figur 62](#).



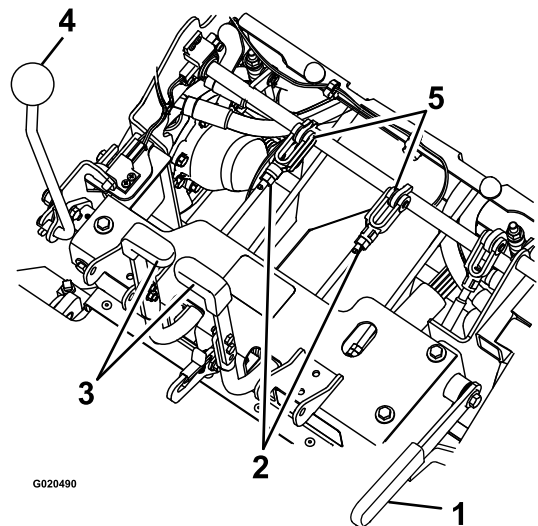
Figur 62

- | | |
|-----------------|---|
| 1. 3 mm | 4. Roter trådvastiveren for å plassere remmene midt i føringen. |
| 2. 11 mm | 5. 6 mm |
| 3. 3 mm klaring | 6. 8 mm |

Vedlikehold av kontrollsystem

Justere ryggesperrestaget

1. Parker maskinen på en jevn overflate, flytt hastighetskontrollspaken til NØYTRAL stilling, koble fra knivkontrollbryteren, og sett på parkeringsbremsen.
2. Før du forlater førerplassen må du slå av motoren, ta ut nøkkelen og vente til alle bevegelige deler står stille.
3. Kontroller bevegelsen til styrespakene som følger:
 - Hvis spakene flytter seg litt forover, opptil 3 mm, er justering ikke nødvendig.
 - Hvis spakene ikke flytter seg, fortsett med de følgende trinnene:
 - A. Vipp opp setet eller fjern seterammeenheten (med setet festet) for uhindret sikt til styrekontrollakselen for å fullføre denne justeringen.
 - B. Plasser hastighetskontrollspaken i NØYTRAL stilling.
 - C. Frigjør parkeringsbremsen.
 - D. Juster lengden på staget litt ved å løsne låsemutteren og rotere staget.



Figur 63

- | | |
|--------------------|------------------------------|
| 1. Parkeringsbrems | 4. Hastighetskontrollspak |
| 2. Mutter | 5. Splittpinne og stoppestag |
| 3. Rattspak | |

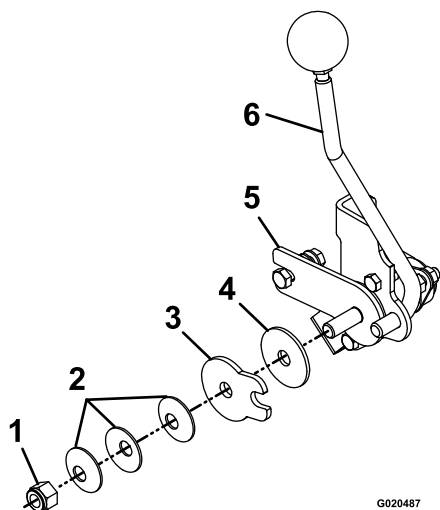
- E. Aktiver parkeringsbremsen og sjekk styrespakene.

- F. Gjenta trinn C til og med E til du oppnår bevegelse på opptil 3 mm.
- G. Monter seterammenheten, hvis denne ble fjernet i trinn A.

Justere spenningen på hastighetskontrollspaken

1. Parker maskinen på en jevn overflate, flytt hastighetskontrollspaken til NØYTRAL stilling, koble fra knivkontrollbryteren, og sett på parkeringsbremsen.
2. Før du forlater førerplassen må du slå av motoren, ta ut nøkkelen og vente til alle bevegelige deler står stille.
3. Juster svingmutteren som er plassert på enden av bevegelseskontrollakselen foran den høyre konsollen (Figur 64).

Merk: Sett spenningen høyt nok at hastighetskontrollspakens stilling opprettholdes under drift, og løst nok til at operatøren komfortabelt kan flytte den.



Figur 64

- | | |
|--|--|
| 1. Svingmutter | 4. Friksjonsskive |
| 2. Fjærskiver | 5. Friksjonsbrakett for hastighetskontroll |
| 3. Friksjonsplate for hastighetskontroll | 6. Hastighetskontrollspak |

Justere forbindelsesleddet for hastighetskontrollen

⚠ ADVARSEL

For å justere bevegelseskontrollene må motoren være i gang og drivhjulene være i stand til å rotere. Kontakt med bevegelige deler eller varme overflater kan føre til personskade.

Hold fingre, hender og bekledning unna roterende komponenter og varme overflater.

⚠ FORSIKTIG

Heving av klippeenheten ved å bare bruke mekaniske eller hydrauliske jekker ved service eller vedlikehold kan være farlig. Mekaniske og hydrauliske jekker gir kanskje ikke nok støtte eller kan svikte, noe som kan føre til at enheten faller og forårsaker personskader.

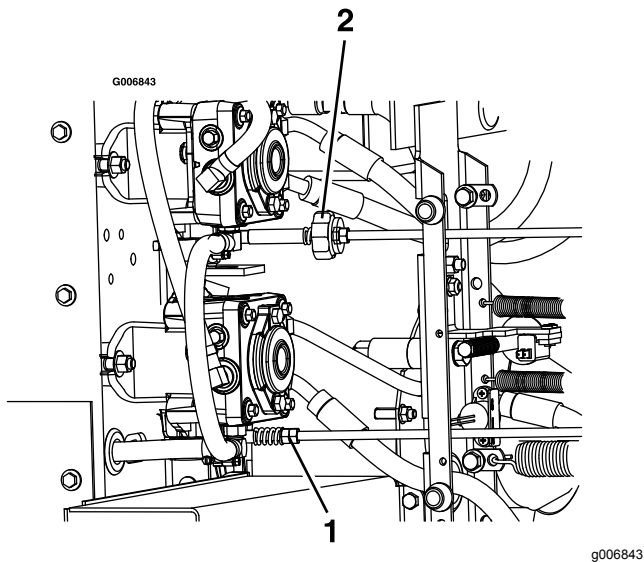
Stol ikke bare på mekaniske og hydrauliske jekker for støtte. Bruk tilstrekkelige jekkestøtter eller liknende støtter.

1. Parker maskinen på en jevn overflate, flytt hastighetskontrollspaken til NØYTRAL stilling, koble fra knivkontrollbryteren, og sett på parkeringsbremsen.
2. Før du forlater førerplassen må du slå av motoren, ta ut nøkkelen og vente til alle bevegelige deler står stille.
3. Fjern den elektriske koblingen fra setets sikkerhetsbryter, plassert rett foran setebryterenheten.
4. Hev rammen og plasser den på jekkestøtter, slik at kjørehjulene kan rotere fritt.

Merk: Du må utføre denne nøytrale justeringen mens hjulene svinger.

5. Installer midlertidig en kaldstartledning over terminalene i ledningssatsen for setets sikkerhetsbryterkobling.
6. Start motoren.
7. Kjør maskinen i minst fem minutter med hastighetskontrollspakene satt til full fart for å få hydraulikksystemvæsken opp i driftstemperatur.
8. Sett hastighetskontrollspaken til NØYTRAL stilling igjen.
9. For å oppnå NØYTRAL stilling justerer du venstre og høyre pumpekontrollstagforbindelser, som kobler rattet til pumpekontrollarmene, til hjulene stopper eller kryper noe i revers (Figur 65).

10. Juster det venstre pumpeforbindelsesleddet ved å rotere sporingsjusteringsknotten.
11. Juster det høyre pumpeforbindelsesleddet ved å bruke en skrunøkkel til å dreie dobbeltmutterne på enheten (Figur 65).



Figur 65

1. Roter sporingsknotten på venstre side.
2. Roter dobbeltmutterne på høyre side.

12. Flytt styrespakene til reversstilling. Bruk litt lett trykk på spaken og la styrespakene gå tilbake til NØYTRAL stilling.

Merk: Hjulene må slutte å bevege seg eller krype noe i revers.

13. Slå av motoren, og vent til alle bevegelige deler har stanset.
14. Fjern kaldstartledningen fra ledningsnettkonnektoren og koble konnektoren inn i setebryteren.
15. Senk maskinen fra jekkstøttene.

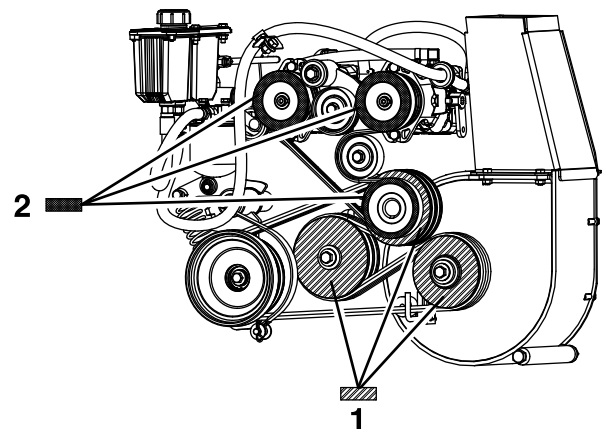
Justere krafttuttsremskiven

Juster krafttuttsremskiven for følgende forhold:

- Viften er blitt fjernet eller skiftet ut.
 - Motorens monteringsbolter er løsnet, eller motoren er flyttet eller skiftet ut.
 - Jekkakselens monteringsbolter er løsnet, eller jekkakselen er flyttet eller skiftet ut.
1. Parker maskinen på en jevn overflate, flytt hastighetskontrollspaken til NØYTRAL stilling, koble fra knivkontrollbryteren, og sett på parkeringsbremsen.

2. Før du forlater førerplassen må du slå av motoren, ta ut nøkkelen og vente til alle bevegelige deler står stille.
3. Fjern monteringsmutterne for drivstofftanken, og sving ut drivstofftanken.
4. Sikre at viften er montert og sikker.
5. Løsne de fire motormonteringsboltene.
6. Hekt løs spennfjæren for pumperemmen.
7. Løsne de fire monteringsboltene for jekkakselen.
8. Målt fra vifteremskiven, flytt motoren og jekkakselen til den bakre overflaten for alle tre remskivene er innrettet innenfor 0,8 til 1,6 mm (Figur 66).

Merk: Bruk en rett kant til å innrette alle tre overflatene.



Figur 66

1. Innrett de tre pumpedrivremskivenes overflater vist med dette mønsteret innenfor 0,8 til 1,6 mm.
2. Innrett de tre krafttuttsremskivenes overflater vist med dette mønsteret innenfor 0,8 til 1,6 mm.

9. Stram de fire motormonteringsboltene og fire jekkakselmonteringsboltene. Kontroller innrettingen etter stramming.
10. Monter spennfjæren for pumperemmen.
11. Sving drivstofftanken inn og monter tankmonteringsmutterne.
12. Juster pumpedrivremskiven. [Justere pumpedrivremskiven \(side 51\)](#).

Justere pumpe drivremskiven

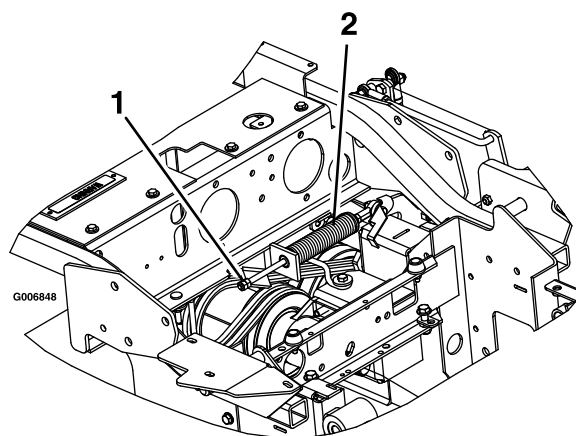
Justering av pumpe drivremskiven er nødvendig ved de følgende forholdene:

- Motorens monteringsbolter er løsnet, eller motoren er flyttet eller skiftet ut.
 - Pumperemskivene har løsnet, blitt flyttet eller skiftet ut.
 - Justering av kraftuttakslederullen er utført. Se [Justere pumpe drivremskiven \(side 51\)](#).
1. Parker maskinen på en jevn overflate, flytt hastighetskontrollspaken til NØYTRAL stilling, koble fra knivkontrollbryteren, og sett på parkeringsbremsen.
 2. Før du forlater førerplassen må du slå av motoren, ta ut nøkkelen og vente til alle bevegelige deler står stille.
 3. Løsne justeringsskruene på begge pumperemskivene.
 4. Bruk en rett kant til å innrette hver pumperemskive med motorlederullen ved å skyve den langs pumpeakselen ([Figur 66](#)).
 5. Stram remskiveskruene og kontroller justeringen.

Justere kraftuttaksbremsefjæren

Justering av kraftuttakets bremsefjær er kun nødvendig hvis viften er blitt fjernet eller skiftet ut, eller hvis kraftuttakets lederullarm er demontert.

1. Parker maskinen på en jevn overflate, flytt hastighetskontrollspaken til NØYTRAL stilling, koble fra knivkontrollbryteren, og sett på parkeringsbremsen.
2. Før du forlater førerplassen må du slå av motoren, ta ut nøkkelen og vente til alle bevegelige deler står stille.
3. Finn bremsefjæren og skru de to låsemutterne ut til enden av bremsefjærstaget ([Figur 67](#)).
4. Stram låsemutterne sammen ved enden av bremsefjærstaget.

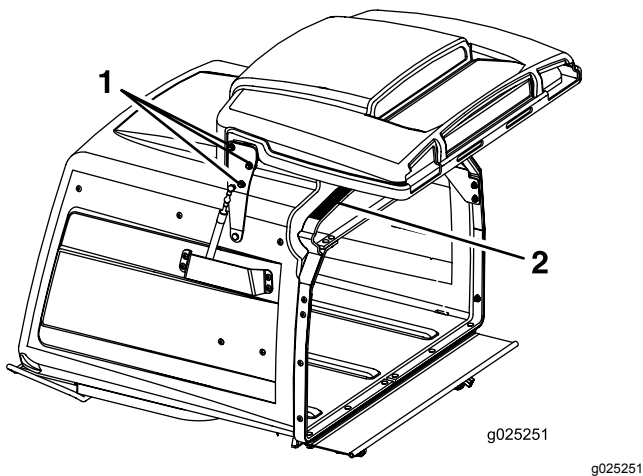


Figur 67

1. Stram låsemutterne her.
2. Kraftuttakets bremsefjærenhet

Justere beholderdøren

1. Parker maskinen på en jevn overflate, flytt hastighetskontrollspaken til NØYTRAL stilling, koble fra knivkontrollbryteren, og sett på parkeringsbremsen.
2. Før du forlater førerplassen må du slå av motoren, ta ut nøkkelen og vente til alle bevegelige deler står stille.
3. Løsne de seks dørhengselmutterne (Figur 68).
4. Åpne døren og plasser en 9,5 mm gummistripe eller slange med 9,5 mm diameter mellom beholderen og beholderdøren (Figur 68).
5. Lukk døren og skyv den tett mot beholderen.
6. Stram hengseldelene.
7. Åpne beholderdøren og fjern gummistripen.

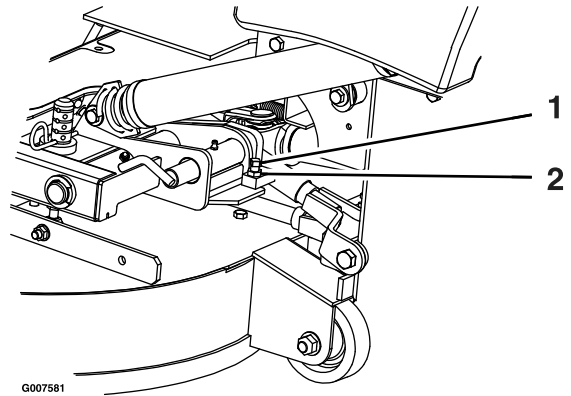


Figur 68

1. Løsne dørhengselmutterne – tre per side.
2. Plasser et 9,5 mm gummistykke på denne overflaten.

Justere låsestiftsperren på klippeenheten

1. Skyv klippeenhetens låsestifter inn på begge sider av klippeenheten og vri dem for å låse klippeenheten i driftsstilling.
2. Løsne låsemutteren og dreii stoppskruen med klokken til låsestiften er tilstrammet og ikke kan roteres for hånd (Figur 69).



Figur 69

1. Roter stoppskruen med klokken til låsestiften er stram, og roter den deretter tilbake 1/2 omdreining.
2. Løsne låsemutteren.

3. Løsne stoppskruen 1/2 omdreining mot klokken, og stram låsemutteren.
4. Test låsestiften for å sikre at den glir fritt. Juster om nødvendig.

Vedlikehold av hydraulisk system

Sikkerhet for hydraulikksystem

- Oppsøk legehjelp øyeblikkelig hvis olje kommer i direkte kontakt med huden. Innsprøytet væske må fjernes kirurgisk innen få timer av en lege.
- Kontroller at alle hydraulikkslanger og ledninger er i god stand, og at alle hydrauliske koblinger og beslag er tette, før det hydrauliske systemet settes under trykk.
- Hold kropp og hender borte fra hull eller dyser som sprøyter ut hydraulisk olje under høyt trykk.
- Bruk kartong eller papir til å finne lekkasjer.
- Før du utfører vedlikehold eller reparasjoner på det hydrauliske systemet, må du forsiktig slippe ut alt trykket.

Overhale det hydrauliske systemet

Hydraulikkvæsketype: Toro® HYPR-OIL™ 500 hydraulikkolje eller Mobil® 1 15W-50.

Viktig: Bruk den angitte væsken. Andre væsker kan skade systemet.

Kontrollere hydraulikkoljen

Serviceintervall: Hver 40. driftstime—Kontroller nivået på hydraulikkoljen.

1. Parker maskinen på en jevn overflate, flytt hastighetskontrollspaken til NØYTRAL stilling, koble fra knivkontrollbryteren, og sett på parkeringsbremsen.
2. Før du forlater førerplassen må du stanse motoren, ta ut nøkkelen og vente til alle bevegelige deler står stille.
3. La motoren og hydraulikksystemet få kjøle seg ned i ti minutter.

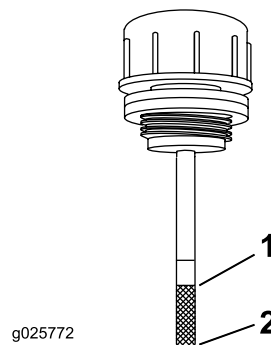
Merk: For å få riktig avlesning, kontroller hydraulikkvæsknivået når maskinen er kjølt ned.

4. Hev setet. Se [Frigjøre setelåsen \(side 24\)](#).
5. Rengjør området rundt peilepinnen på hydraulikksystembeholderen ([Figur 70](#)).
6. Ta ut peilepinnen fra hydraulikkbeholderen ([Figur 70](#)).
7. Tørk av peilepinnen og sett peilepinnen tilbake i beholderen.

8. Dra ut peilestaven, og se på enden ([Figur 70](#)). Hvis væsknivået er ved fyll på-merket, sakte hell nok væske i hydraulikkbeholderen for å fylle nivået til full-linjen.

Viktig: Ikke fyll for mye væske på hydraulikkenhetene, ettersom dette kan forårsake skade. Ikke kjør maskinen hvis væsken er under fyll på-merket.

9. Sett peilestaven på plass igjen.



Figur 70

1. Full

2. Fyll på

Skifte hydraulikkvæske og -filter

Serviceintervall: Etter de 100 første timene—Skift hydraulikkfilteret og hydraulikkvæsken når du benytter enhver slags væske.

Hver 250. driftstime—Skift hydraulikkfilteret og hydraulikkvæsken når du benytter Mobil® 1-væske (oftere under skitne og støvete arbeidsforhold).

Hver 500. driftstime—Skift hydraulikkfilteret og hydraulikkvæske når du benytter Toro® HYPR-OIL™ 500-hydraulikkvæske (oftere under skitne og støvete arbeidsforhold).

Merk: Bruk sommerfilter ved temperaturer på 0 °C og høyere. Bruk vinterfilter ved temperaturer på 0 °C og lavere.

1. Parker maskinen på en jevn overflate, flytt hastighetskontrollspaken til NØYTRAL stilling, koble fra knivkontrollbryteren, og sett på parkeringsbremsen.
2. Før du forlater førerplassen må du slå av motoren, ta ut nøkkelen og vente til alle bevegelige deler står stille.
3. Rengjør området rundt filteret forsiktig.

Viktig: Påse at det ikke kommer smuss eller kontaminasjon inn i det hydrauliske systemet.

4. Skru løs og fjern filteret, og la væsken tømmes fra beholderen.

Viktig: Bytt ikke væske på det hydrauliske systemet (bortsett fra den som kan tømmes ut når filteret byttes), hvis ikke du tror væske er blitt kontaminert eller er blitt ekstremt varm. Unødig bytte av hydraulikkvæsken kan skade det hydrauliske systemet ved å introdusere kontaminasjon i systemet.

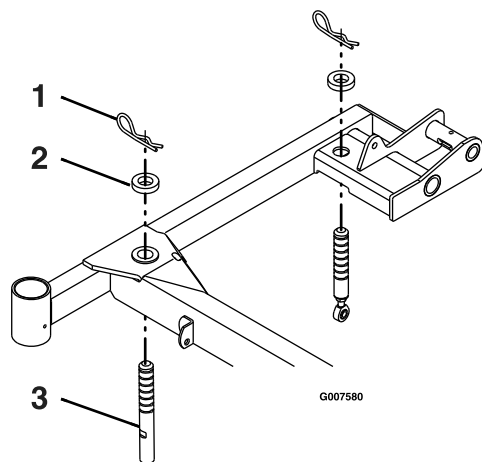
5. Før du monterer det nye filteret, fyll det med Toro® HYPR-OIL™ 500-hydraulikkvæske og påfør et tynt lag væske på overflaten av gummitetningen.
6. Drei filteret med klokken til gummitetningen kommer i kontakt med filteradapteren. Trekk deretter til filteret med ytterligere 2/3 til 3/4 omdreining.
7. Fyll beholderen som angitt i [Kontrollere hydraulikkoljen \(side 53\)](#).
8. Hev bakre del av maskinen, og støtt med jekkstøtter (eller tilsvarende støtte) akkurat høyt nok til at drivhjulene kan rotere fritt.
9. Start motoren og flytt gasskontrollen til posisjonen for MAKSIMAL GASS.
10. Flytt hastighetskontrollspakene til full hastighet og kjør maskinen i flere minutter.
11. Slå av maskinen, og kontroller væsknivået.

Vedlikehold av klippeenhet

Rette opp klippeenheten

Nivellere klippeenheten

1. Parker maskinen på en jevn overflate, flytt hastighetskontrollspaken til NØYTRAL stilling, koble fra knivkontrollbryteren, og sett på parkeringsbremsen.
2. Før du forlater førerplassen må du slå av motoren, ta ut nøkkelen og vente til alle bevegelige deler står stille.
3. Kontroller dekktrykket for drivhjulene. Se [Kontrollere trykket i dekkene \(side 42\)](#).
4. Kontroller at alle hårnålssplintene er i 7,62 cm (3 tommer) klippehøydehullene, med avstandsstykkene under hårnålssplintene ([Figur 71](#)).



Figur 71

Høyre side

- | | |
|-------------------|-------------------------------|
| 1. Hårnålssplint | 3. Klippeenhetens støttepinne |
| 2. Avstandsstykke | |

5. Forkort eller forleng hver klippeenhetsstøttepinne for å oppnå en knivtupphøyde på 7,62 cm på forsiden av klippeenheten og 8,26 cm på baksiden av klippeenheten ([Figur 71](#)).

Merk: Den fremre boltene er gjenget inn i klippeenheten og har en låsemutter. Den bakre boltene har en stagende gjenget inn i seg med en låsemutter.

Overhale gressklipperknivene

Sørg for å få best mulig klipperesultat ved å holde knivene skarpe. Det kan være praktisk å ha en ekstra kniv på for mer effektiv sliping og utskifting.

Knivsikkerhet

En slitt eller skadet kniv kan brette, og en del av kniven kan slynges ut mot deg eller andre og føre til alvorlige personskader eller en dødsulykke. Hvis man prøver å reparere en skadet kniv, kan det føre til at produktets sikkerhetsertifisering opphører å gjelde.

- Inspiser knivene regelmessig for slitasje eller skade.
- Vær forsiktig når du kontrollerer knivene. Legg noe rundt knivene eller bruk hansker, og vær svært forsiktig når du håndterer knivene. Bare skift ut eller slip knivene. Du må aldri rette eller sveise dem.
- Vær forsiktig hvis maskinen har flere knivblader, da resten av knivene kan begynne å rotere når det ene knivbladet roteres.

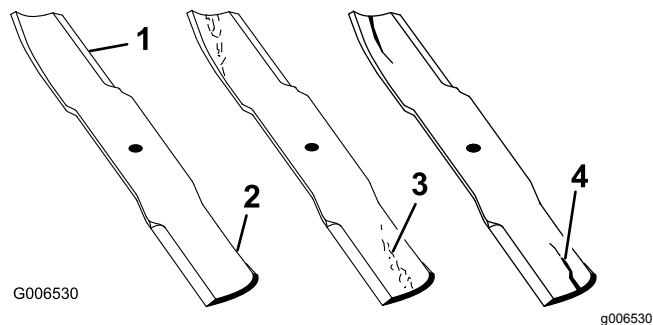
Før du inspiserer eller overhaler knivene

1. Parker maskinen på en jevn overflate, koble fra knivkontrollbryteren (kraftuttak), og sett på parkeringsbremsen.
2. Slå av motoren, ta ut nøkkelen, og koble tennpluggkablene fra tennpluggene.

Inspisere knivene

Serviceintervall: For hver bruk eller daglig

1. Undersøk kniveggene (Figur 72).
2. Hvis kniven er sløv eller hvis det er hakk i den, må den tas av og slipes. Se [Slipe knivbladene \(side 56\)](#).
3. Undersøk knivbladene, spesielt buen.
4. Hvis du finner sprekker, slitasje eller ser at det begynner å dannes spor i denne delen av kniven, må den skiftes ut øyeblikkelig (Figur 72).

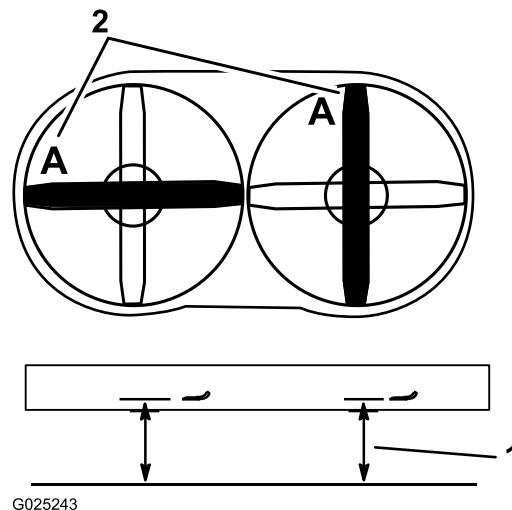


Figur 72

1. Knivegg
2. Knivbue
3. Slitasje/hulldannelse
4. Sprekk

Sjekk om en kniv er bøyd

1. Roter knivene til endene vender fremover og bakover.
2. Mål fra en jevn overflate til kniveggen, posisjon A, på kniven (Figur 73).



Figur 73

1. Mål her er fra kniv til hard overflate
2. Posisjon A

3. Roter den motsatte enden av kniven fremover.
4. Mål fra en jevn overflate til kniveggen i samme posisjon som i trinn 2 ovenfor.

Merk: Forskjellen mellom avstanden i trinn 2 og 4 må ikke være over 3 mm.

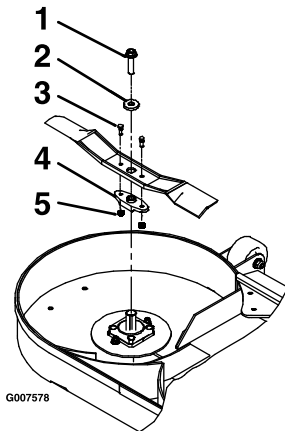
Merk: Hvis dette målet overskrider 3 mm, er kniven bøyd og må byttes ut.

Fjerne knivbladene

Bytt ut knivene hvis de treffer en hard gjenstand, eller hvis de er ute av balanse eller bøyd.

Merk: Merk deg posisjonen til de røde knivene. Sett fra normal operatørstilling er den plassert på høyre side.

1. Hev klippeenheten og sikre den i hevet stilling. Se [Heve klippeenheten til vedlikeholdsstilling](#) (side 15).
2. Hold knivenden med en fille eller en tykk hanske.
3. Fjern kniven, skiven og knivbolten som fester kniven og knivdriveren ([Figur 74](#)).



Figur 74

- | | |
|----------------|----------------|
| 1. Knivbolt | 4. Knivdriver |
| 2. Skive | 5. Låsemuttere |
| 3. Skjærbolter | |

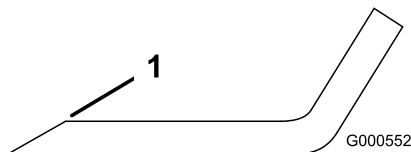
4. Fjern knivdriveren fra den eksisterende kniven ([Figur 74](#)).

Slipe knivbladene

1. Bruk en fil til å slipe eggen i begge ender av kniven ([Figur 75](#)).

Merk: Oppretthold den opprinnelige vinkelen.

Merk: Kniven opprettholder balansen hvis like mye materiale fjernes fra begge kniveggene.

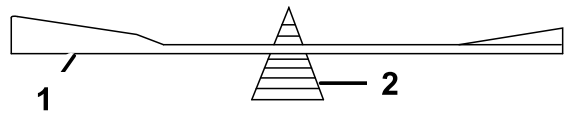


Figur 75

1. Slip kniven i original vinkel..
2. Sjekk knivens balanse ved å legge den på en balanseringsinnretning ([Figur 76](#)).

Merk: Hvis kniven holder seg i horisontal stilling, har den riktig balanse og kan brukes.

Merk: Hvis kniven ikke er i balanse, filer du bort litt av metallet på enden av vingområdet ([Figur 75](#)).



Figur 76

- | | |
|---------|---------------------------|
| 1. Kniv | 2. Balanseringsinnretning |
|---------|---------------------------|

3. Fortsett med dette helt til kniven er balansert.

Montere knivbladene

Merk: Påse at du monterer den røde kniven på høyre side.

1. Monter knivdriveren på de nye knivene med skjærboltene og låsemutterne ([Figur 74](#)).
2. Stram til boltene med et moment på 922–1130 N·m.

Merk: Innrett knivdriverens overflate med flaten på akselen når du monterer kniven på klippeenheten.

3. Monter kniven, skiven og knivbolten på spindelakselen ([Figur 74](#)).
4. Trekk til knivbolten til 115–149 N·m.
5. Senk klippeenheten til driftsstilling. Se [Senke klippeenheten til driftsstilling](#) (side 17).

⚠ ADVARSEL

Det kan være farlig å bruke en klippeenhet med løse eller svekkede knivbolter. En løs eller svekket knivbolt kan la en kniv som roterer med høy hastighet komme ut under klippeenheten og forårsake alvorlige personskader eller materielle skader.

- Skift ut knivbolten når du har truffet en gjenstand.
- Bruk kun originale reservedeler fra Toro.
- Ikke smør boltgjengene eller spindelen før montering.

Demontere klippeenheten

⚠ ADVARSEL

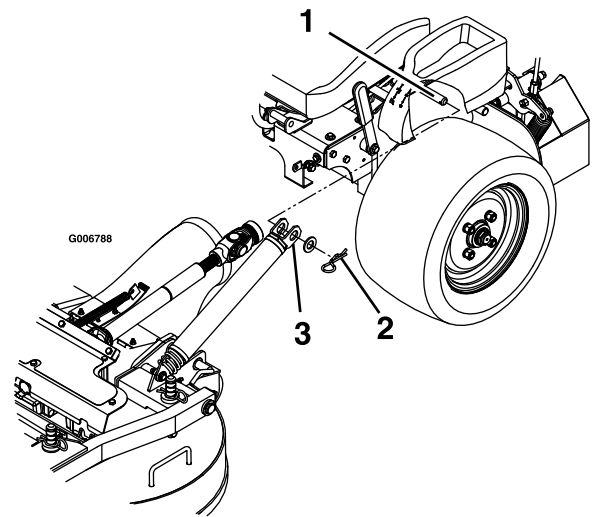
Hvis denne maskinen brukes uten Toro-godkjent frontmontert tilbehør, økes muligheten for at operatøren vikles inn i drivhjulene eller maskinen velter fremover. Vikling eller velting kan føre til alvorlige skader eller en dødsulykke.

Når du bruker denne maskinen uten Toro-godkjent frontmonteringsutstyr, må følgende overholdes:

- Hold føtter og klær borte fra dekkene.
- Begrens drift til det minste som er nødvendig for å installere annet frontmontert tilbehør.
- Begrens hastigheten og vær svært forsiktig.
- Bruk bare på en flat, jevn flate.
- Ikke kjør opp eller ned en tilhengerrampe.
- Unngå plutselig akselerasjon eller bremsing.

Viktig: Ikke transporter denne maskinen uten Toro-godkjent frontmontert tilbehør.

1. Parker maskinen på en jevn overflate, flytt hastighetskontrollspaken til NØYTRAL stilling, koble fra knivkontrollbryteren, og sett på parkeringsbremsen.
2. Før du forlater førerplassen må du slå av motoren, ta ut nøkkelen og vente til alle bevegelige deler står stille.
3. Hev klippeenheten og lås med låsestiftene for klippeenheten. Se [Heve klippeenheten til vedlikeholdsstilling \(side 15\)](#).
4. Fjern hårnålsplintene og skivene oppå løftefjæren for klippeenheten på hver side av maskinen ([Figur 77](#)).



Figur 77

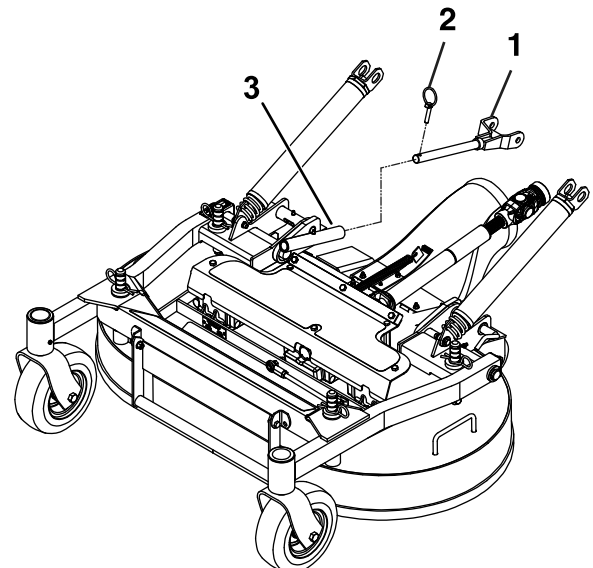
g006788

1. Fjærfestebolt under konsollen
2. Fest fjærene med en skive og hårnålsplint splint
3. Skyv fjæren inn på fjærfestebolten

5. Fjerne fjærene fra fjærfestet. Gjenta for den andre siden av maskinen.
6. Frigjør klippeenheten fra hevet stilling og senk klippeenheten sakte ned til bakken. Se [Senke klippeenheten til driftsstilling \(side 17\)](#).

Merk: Klippeenheten blir tyngre når du fjerner fjærene fra festet. Senk klippeenheten forsiktig.

7. Fjern ringstiftene på forsiden av skyvearmene på begge sider av maskinen ([Figur 78](#)).

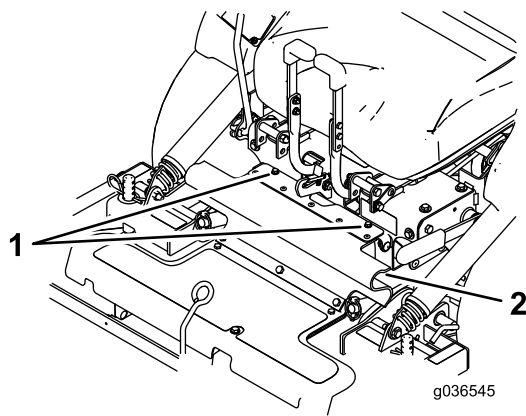


Figur 78

g233982

1. Skyvearm
2. Ringstift
3. Skyvearmsrør

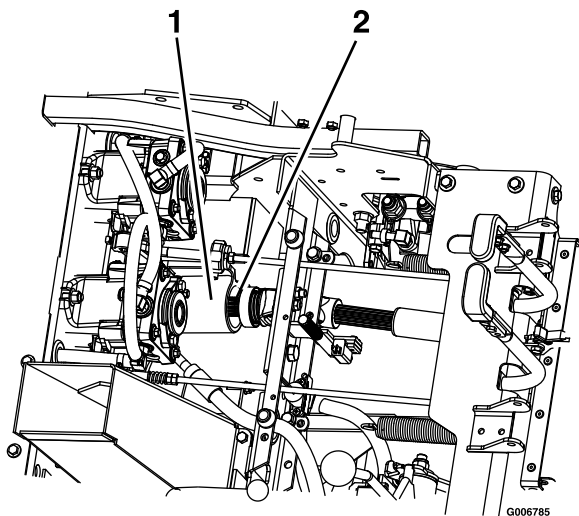
8. Løsne boltene som er festet til gummivernet (Figur 79).



Figur 79

1. Bolter
2. Gummivernet

9. Lås opp setet og koble fra drivakselen ved hjelp av hurtigkoblingen på jekkakselen (Figur 80).
Se [Frigjøre setelåsen](#) (side 24)



Figur 80

1. Jekkaksel
2. Drivaksel

10. Trekk klippeenheten forover for å fjerne den fra maskinen.

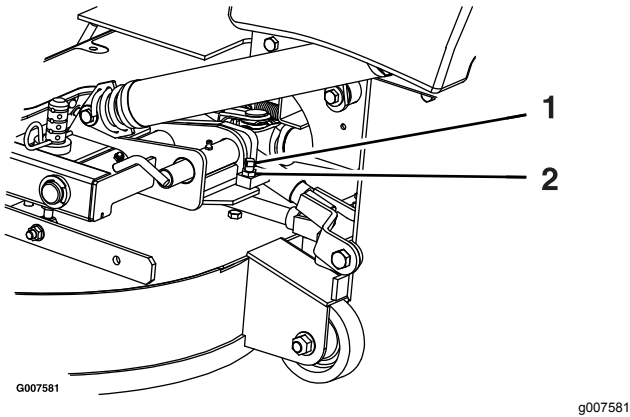
Montere klippeenheten

Viktig: Ikke transporter maskinen uten Toro-godkjent frontmontert tilbehør.

1. Parker maskinen på en jevn overflate, flytt hastighetskontrollspaken til NØYTRAL stilling, koble fra knivkontrollbryteren, og sett på parkeringsbremsen.
2. Før du forlater førerplassen må du slå av motoren, ta ut nøkkelen og vente til alle bevegelige deler står stille.
3. Rull klippeenheten opp til maskinen med utslippsrøret ned og påse at klippeenhetens fjærer er plassert over drivhjulet og under konsollen på hver side.
4. Frigjør setelåsen og vipp setet forover.
5. Monter drivakselen på jekkakselen (Figur 80).
6. Innrett klippeenhetens skyvearmrør med maskinens skyvearmer, og skyv klippeenheten bakover.
7. Fest skyvearmene med ringstiftene på venstre og høyre side av maskinen (Figur 78).
8. Innrett den øvre delen av gummivernet, og fest det med de vedlagte boltene (Figur 79).
9. Løs ut låsestiftene for klippeenheten på hver side, hev klippeenheten til vedlikeholdsstilling og fest klippeenhetslåsen på kroken. Se [Heve klippeenheten til vedlikeholdsstilling](#) (side 15).
10. Monter fjærene på fjærfestebolter under venstre og høyre side av konsollene, og fest dem med en skive og hårnålssplint (Figur 77).
11. Frigjør klippeenheten fra hevet stilling, senk klippeenheten sakte ned til bakken og lås klippeenhetslåsestiftene på hver side. Se [Senke klippeenheten til driftstilling](#) (side 17).

Justere låsestiftsperren på klippeenheten

1. Skyv låsestiftene for klippeenheten inn på begge sider og roter for å låse klippeenheten i driftsstilling.
2. Løsne låsemutteren og drei stoppskruen med klokken til låsestiften er tilstrammet og ikke kan roteres for hånd (Figur 81).



Figur 81

1. Roter stoppskruen med klokken til låsestiften er stram, og roter den deretter tilbake 1/2 omdreining.
 2. Løsne låsemutteren
-
3. Løsne stoppskruen 1/2 omdreining mot klokken, og stram låsemutteren.
 4. Test låsestiften for å sikre at den glir fritt. Juster om nødvendig.

Rengjøring

Rengjøre under klippeenheten

Serviceintervall: For hver bruk eller daglig

1. Parker maskinen på en jevn overflate, flytt hastighetskontrollspaken til NØYTRAL stilling, koble fra knivkontrollbryteren, og sett på parkeringsbremsen.
2. Før du forlater førerplassen må du slå av motoren, ta ut nøkkelen og vente til alle bevegelige deler står stille.
3. Hev klippeenheten og sikre den i hevet stilling. Se [Heve klippeenheten til vedlikeholdsstilling \(side 15\)](#).
4. Rengjør eventuelt oppsamlet gress under klippeenheten.
5. Senk klippeenheten til driftsstilling. Se [Senke klippeenheten til driftsstilling \(side 17\)](#).

Fjerne rusk fra maskinen

Serviceintervall: For hver bruk eller daglig

1. Parker maskinen på en jevn overflate, flytt hastighetskontrollspaken til NØYTRAL stilling, koble fra knivkontrollbryteren, og sett på parkeringsbremsen.
2. Før du forlater førerplassen må du slå av motoren, ta ut nøkkelen og vente til alle bevegelige deler står stille.
3. Fjern eventuell olje, smuss, eller oppsamlet gress på maskinen, spesielt rundt drivstofftanken, motoren og eksosystemområdet.

Avhending av avfall

Motorolje, batterier, hydraulikkvæske og motorkjølemiddel er forurensende for miljøet. Avhend disse i henhold til nasjonale eller lokale regelverk.

Lagring

Lagringssikkerhet

- La motoren bli kald før lagring av maskinen.
- Ikke oppbevar maskinen eller drivstoff i nærheten av flammer eller tapp av drivstoff innendørs.

Rengjøring og lagring

1. Koble fra knivkontrollbryteren (kraftuttaket), og aktiver parkeringsbremsen.
2. Før du forlater førerplassen må du slå av motoren, ta ut nøkkelen og vente til alle bevegelige deler står stille.
3. Rengjør hele alle utvendige deler på maskinen for gress, smuss og skitt, spesielt motoren og det hydrauliske systemet. Fjern utvendige gressrester og smuss på motorens sylindertoppribber og viftehus.
Viktig: Du kan vaske maskinen med skånsomt vaskemiddel og vann. Maskinen må ikke trykkvaskes. Unngå overdreven bruk av vann, spesielt nær kontrollpanelet, motoren og de hydrauliske pumpene og motorene.
4. Kontroller at parkeringsbremsen virker. Se [Bruke parkeringsbremsen \(side 21\)](#).
5. Vedlikehold luftrenseren, se [Overhale luftrenseren \(side 34\)](#).
6. Smør maskinen, se [Smøring \(side 30\)](#).
7. Bytte veivhusolje, se [Skifte motorolje \(side 36\)](#).
8. Kontroller trykket i dekkene. Se [Kontrollere trykket i dekkene \(side 42\)](#).
9. Skifte de hydrauliske filtrene. Se [Skifte hydraulikkvæske og -filter \(side 53\)](#).
10. Bytt ut batteriet, se [Lade batteriet \(side 39\)](#).
11. Skrap bort oppsamlet gress og skitt fra gressklipperens underside, og spyl den med en hageslange.

Merk: Kjør maskinen med knivkontrollbryteren (kraftuttak) innkoblet og motoren på høy tomgang i 2 til 5 minutter etter vask.

12. Kontroller knivenes tilstand. Se [Overhale gressklipperknivene \(side 55\)](#).
13. Gjør maskinen klar for oppbevaring når det er flere enn 30 dager til du skal bruke den igjen. Slik gjør du maskinen klar for lagring:
 - A. Bland et stabiliserings-/kondisjoneringsmiddel med petroleumsbase i drivstoffet

på tanken. Følg blandingsinstruksjonene fra produsenten av stabiliseringsmiddelet. Stabiliseringsmidler med alkoholbase (etanol eller metanol) må ikke brukes.

Merk: Et stabiliserings-/kondisjoneringsmiddel er mest effektivt når det blandes med ferskt drivstoff og brukes til enhver tid.

- B. Kjør motoren for å fordele det behandlede drivstoffet i drivstoffsystemet (fem minutter).
- C. Slå av motoren, la den kjøles ned og tøm drivstofftanken.
- D. Start motoren og kjør den til den stopper.
- E. Drivstoff må kasseres i henhold til lokale forskrifter. Resirkuler drivstoffet i samsvar med lokale forskrifter.

Viktig: Drivstoff som inneholder et stabiliserings-/kondisjoneringsmiddel, må ikke oppbevares i flere enn 90 dager.

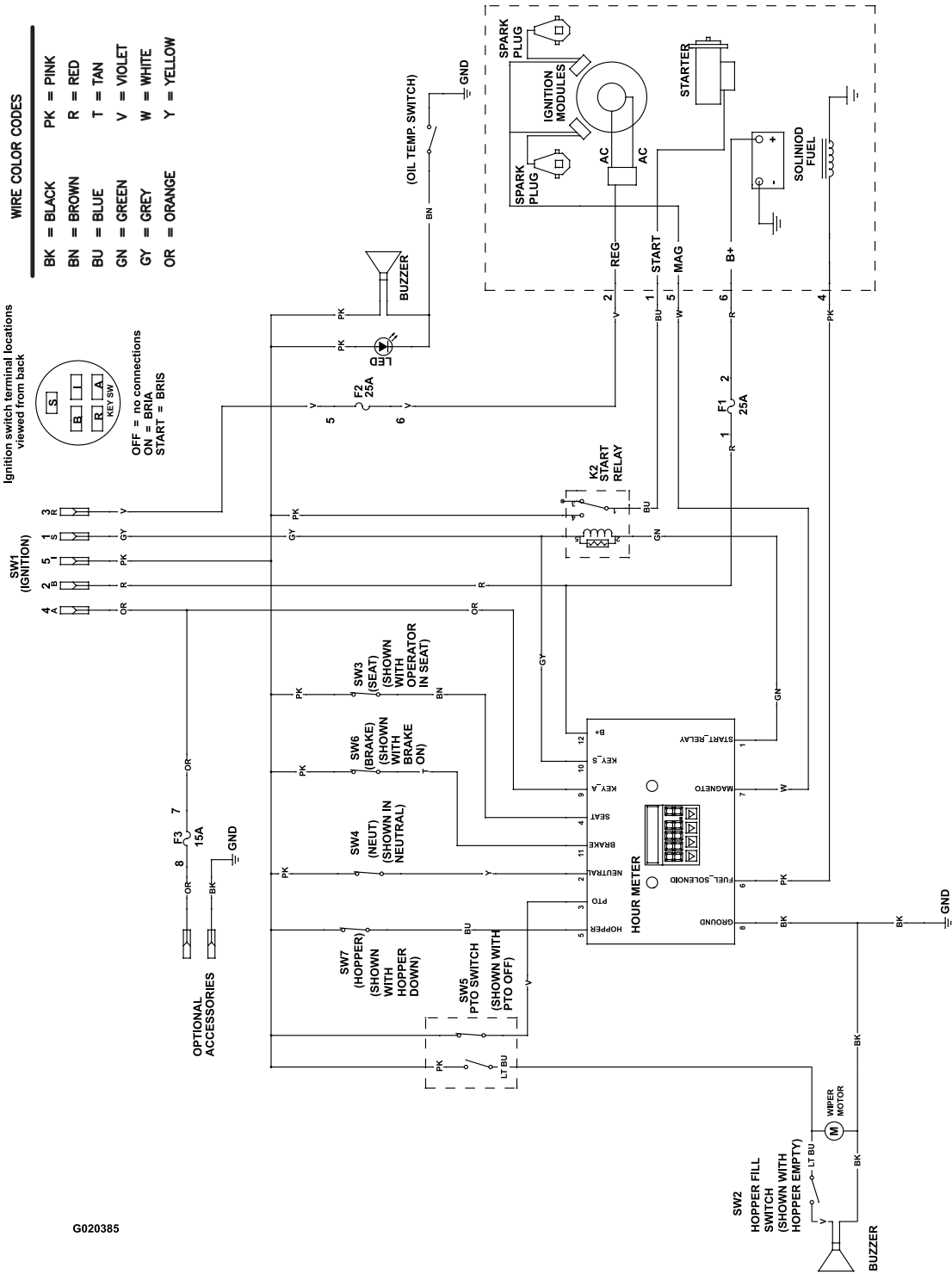
14. Fjern og sjekk tilstanden til tennpluggen(e). Se [Overhale tennpluggene \(side 37\)](#). Når tennpluggen(e) er tatt ut, heller du 30 ml (to spiseskjeer) med motorolje i tennplugghullet. Bruk starteren til å starte motoren og fordele oljen på innsiden av sylindere. Monter tennpluggen(e). Ikke sett kabelen på tennpluggen(e).
15. Sjekk og stram til alle bolter, mutrer og skruer. Alle skadde eller defekte deler må repareres eller skiftes ut.
16. Reparer alle riper eller avskallinger i lakken. Du kan kjøpe maling hos ditt autoriserte forhandlerverksted.
17. Maskinen må oppbevares rent og tørt i en garasje eller på et lager. Ta nøkkelen ut av tenningen og hold den utenfor barns eller andre uautoriserte brukeres rekkevidde. Legg en presenning over maskinen for å beskytte den og holde den ren.

Feilsøking

Problem	Mulig årsak	Løsning
Startmotoren kjører ikke.	<ol style="list-style-type: none"> 1. Knivkontrollbryteren er innkoblet. 2. Parkeringsbremsen er frakoblet. 3. Kontrollspakene står låst i NØYTRAL, LAST stilling. 4. Du sitter ikke i føreraset. 5. Batteriet er flatt. 6. De elektriske forbindelsene er korroderte eller løse. 7. En sikring har gått. 8. Et relé eller en bryter er skadd. 	<ol style="list-style-type: none"> 1. Koble fra knivkontrollbryteren. 2. Sett på parkeringsbremsen. 3. Flytt bevegelseskontrollspakene utover til NØYTRAL-LAST-stillingen. 4. Sett deg på setet. 5. Lad opp batteriet. 6. Kontroller at de elektriske forbindelsene har god kontakt. 7. Bytt ut sikringen. 8. Kontakt et autorisert forhandlerverksted.
Motoren vil ikke starte, er vanskelig å starte eller går ikke.	<ol style="list-style-type: none"> 1. Drivstofftanken er tom. 2. Drivstoffavstengningsventilen er stengt. 3. Oljenivået i veivhuset er lavt. 4. Gassen står ikke i riktig stilling. 5. Det er smuss på drivstoffilteret. 6. Det er smuss, vann eller gammelt drivstoff i drivstoffsystemet. 7. Luftrenseren er skitten. 8. Setebryteren fungerer ikke som den skal. 9. De elektriske kontaktene er korroderte, løse eller skadede. <ol style="list-style-type: none"> 1 Et relé eller en bryter er slitt eller skadet. 1 Tennpluggen er skitten eller avstanden er feil. 1 Tennpluggkabelen er ikke tilkoblet. 2. 	<ol style="list-style-type: none"> 1. Fyll drivstofftanken. 2. Åpne drivstoffavstengningsventilen. 3. Tilsett olje til veivhuset. 4. Kontroller at gassen står midtveis mellom stillingene "SLOW" og "FAST". 5. Bytt ut drivstoffilteret. 6. Kontakt et autorisert forhandlerverksted. 7. Rengjør eller bytt ut luftrenseret. 8. Sjekk setebryterindikatoren. Skift ut setet om nødvendig. 9. Kontroller at de elektriske forbindelsene har god kontakt. Rengjør kontaktpolene grundig med spesielt rengjøringsmiddel, smør på dielektrisk fett og koble til på nytt. <ol style="list-style-type: none"> 1 Kontakt et autorisert forhandlerverksted. 0. 1 Juster eller skift ut tennpluggen. 1. 1 Sjekk at tennpluggkabelen sitter godt. 2.
Motoren mister kraft.	<ol style="list-style-type: none"> 1. For stor motorbelastning. 2. Luftrenseren er skitten. 3. Oljenivået i veivhuset er lavt. 4. Kjølerribbene og luftpassasjene over motoren er tilstoppet. 5. Utluftingshullet i drivstofflokket er tilstoppet. 6. Det er smuss på drivstoffilteret. 7. Det finnes smuss, vann eller gammel bensin i drivstoffsystemet. 	<ol style="list-style-type: none"> 1. Reduser bakkehastigheten. 2. Rengjør luftrenseret. 3. Tilsett olje til veivhuset. 4. Fjern hindringen i kjølerribbene og luftpassasjene. 5. Rengjør eller skift ut drivstofflokket. 6. Bytt ut drivstoffilteret. 7. Kontakt et autorisert forhandlerverksted.
Motoren overopphetes.	<ol style="list-style-type: none"> 1. For stor motorbelastning. 2. Oljenivået i veivhuset er lavt. 3. Kjølerribbene og luftpassasjene under motorviftehuse er tilstoppet. 4. Luftrenseren er skitten. 5. Det er smuss, vann eller gammelt drivstoff i drivstoffsystemet. 	<ol style="list-style-type: none"> 1. Reduser bakkehastigheten. 2. Tilsett olje til veivhuset. 3. Fjern hindringen i kjølerribbene og luftpassasjene. 4. Rengjør eller bytt ut luftrenseret. 5. Kontakt et autorisert forhandlerverksted.

Problem	Mulig årsak	Løsning
Klipperen trekker til høyre eller venstre (når spakene er satt rett fremover).	<ol style="list-style-type: none"> 1. Sporingen må justeres 2. Trykket i drivhjulsdekkene er feil. 3. Reversindikatoren og forbindelsesleddet for hastighetskontroll trenger justering. 	<ol style="list-style-type: none"> 1. Juster sporingen. 2. Juster dekktrykket i drivhjulene. 3. Juster reversindikatoren og forbindelsesleddet for hastighetskontroll.
Maskinen kjører ikke.	<ol style="list-style-type: none"> 1. Omløpsventilene er ikke strammet nok til. 2. Pumperemmen er slitt, løs eller ødelagt. 3. Pumperemmen sitter ikke på en av remskivene. 4. Ledefjæren er brukket eller mangler. 5. For lite eller for varm hydrauliskvæske. 	<ol style="list-style-type: none"> 1. Stram omløpsventilene. 2. Skift ut remmen. 3. Skift ut remmen. 4. Skift ut fjæren. 5. Fyll på hydraulisk olje, eller la den avkjøles.
Maskinen vibrerer unormalt mye.	<ol style="list-style-type: none"> 1. Gressklipperkniven(e) er bøyd(e) eller ubalansert(e). 2. Knivmonteringsbolten er løs. 3. Monteringsboltene i motoren er løse. 4. En motorremskive, lederull eller knivremskive er løs. 5. Motorremskiven er ødelagt. 6. Knivspindelen er bøyd. 7. Motormontering er løs eller utslitt. 	<ol style="list-style-type: none"> 1. Monter ny(e) kniv(er). 2. Stram til knivmonteringsbolten. 3. Trekk til monteringsboltene. 4. Stram til den aktuelle skiven. 5. Kontakt et autorisert forhandlerverksted. 6. Kontakt et autorisert forhandlerverksted. 7. Kontakt et autorisert forhandlerverksted.
Maskinen klipper med ujevn høyde.	<ol style="list-style-type: none"> 1. Kniven(e) er ikke skarpe. 2. Gressklipperkniven(e) er bøyd(e). 3. Klippeenheten er ikke rettet opp. 4. Klippeenhetens underside er skitten. 5. Trykket i dekkene er feil. 6. Avstandsstykkene er ikke korrekt plassert. 7. Tuppene på tilstøtende kniver er i ujevn klippehøyde. 	<ol style="list-style-type: none"> 1. Slip kniven(e). 2. Monter ny(e) gressklipperkniv(er). 3. Rett opp klippeenheten på tvers og på langs. 4. Rengjør klippeenhetens underside. 5. Juster trykket i dekkene. 6. Plasser avstandsstykkene under hårnålssplintene. 7. Skift ut knivene eller spindlene og/eller kontroller for skade på klippeenheten.
Knivbladene roterer ikke.	<ol style="list-style-type: none"> 1. Krafttutaksremmen er slitt, løs eller ødelagt. 2. Krafttutaksakselen er ikke tilkoblet. 3. Krafttutaksremmen sitter ikke på remskiven. 	<ol style="list-style-type: none"> 1. Kontroller remspenningen eller skift ut remmen 2. Koble til krafttutakets aksel. 3. Kontroller remmene for slitasje. Monter ny rem, og kontroller justeringsakslene og remførerne for korrekt stilling.

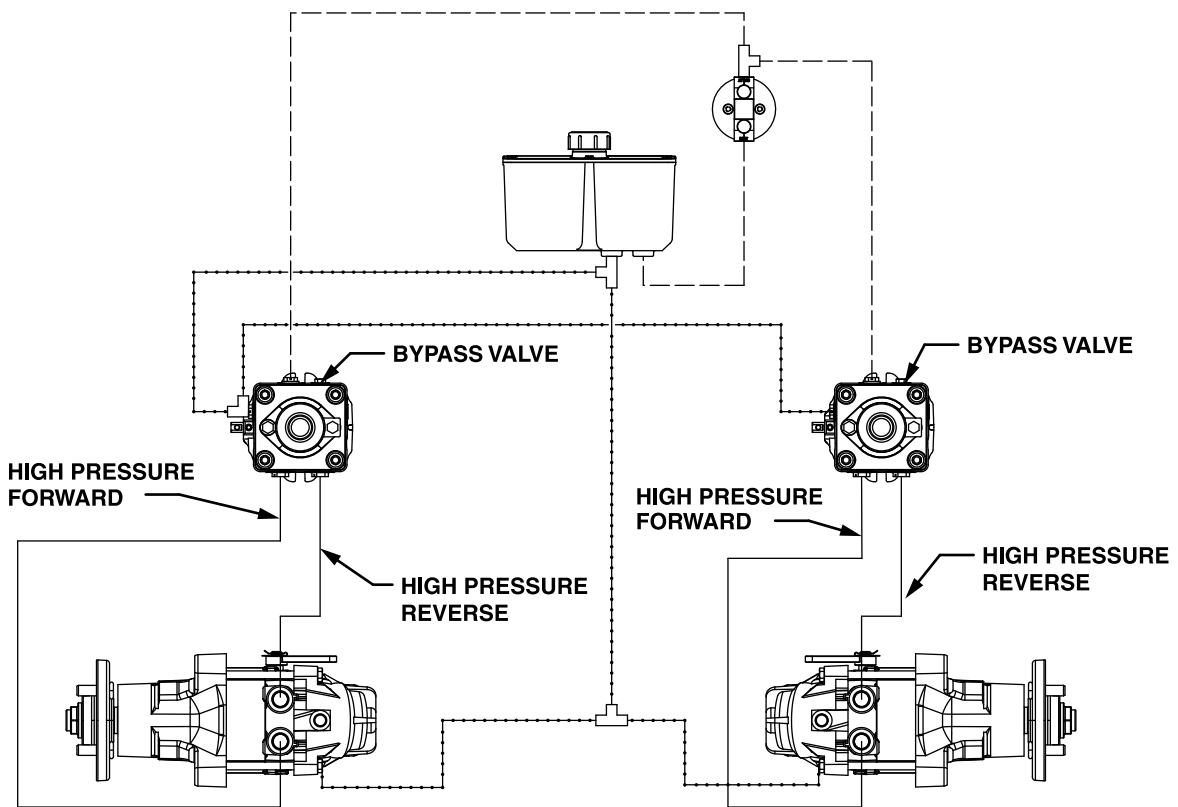
Skjemaer



G020385

Koblingskjema (Rev. A)

g020385



G020536

- HIGH PRESSURE
- - - - CHARGE PUMP
- · - · - CASE DRAIN

Hydraulisk diagram (Rev. A)

g020536

Notat:

Notat:

Notat:

Europeisk personvernerklæring

Informasjonen Toro samler inn

Toro Warranty Company (Toro) respekterer ditt personvern. For at vi skal kunne behandle ditt garantikrav og kontakte deg ved en eventuell produkttilbakekalling, ber vi deg om å dele enkelte personopplysninger med oss, enten direkte eller gjennom din lokale Toro-bedrift eller -forhandler.

Toros garantisystem finnes på vertsservere i USA, hvor personvernlovgivningen kanskje ikke gir samme beskyttelse som i ditt eget land.

VED Å DELE DIN PERSONLIGE INFORMASJON MED OSS, SAMTYKKER DU I BEHANDLINGEN AV DIN PERSONLIGE INFORMASJON SOM BESKREVET I DENNE PERSONVERNERKLÆRINGEN.

Måten Toro bruker informasjon på

Toro kan bruke din personlige informasjon til å behandle garantikrav, til å kontakte deg ved en eventuell produkttilbakekalling og av andre hensyn som vi vil fortelle deg om. Toro kan dele din informasjon med Toros datterselskaper, forhandlere eller andre forretningspartnere i forbindelse med disse aktivitetene. Vi vil ikke selge din personlige informasjon til andre selskaper. Vi forbeholder oss retten til å oppgi personlig informasjon for samsvar med gjeldende lovgivning og på forespørsel fra passende myndighet, for å kunne drive våre systemer korrekt eller for vår egen eller andre brukeres beskyttelse.

Oppbevaring av personlig informasjon

Vi vil oppbevare din personlige informasjon så lenge vi har behov for den, av hensynene de opprinnelig ble samlet inn for eller av andre legitime hensyn (som f.eks. samsvar med regelverk), eller som påkrevd av gjeldende lovgivning.

Toros erklæring om sikker lagring av dine personlige opplysninger

Vi tar rimelige forholdsregler for å beskytte sikkerheten til dine personlige opplysninger. Vi tar også forholdsregler for å vedlikeholde de personlige opplysningenes nøyaktighet og gjeldende status.

Tilgang og korrigering av personlig informasjon

Hvis du vil gjennomgå eller korrigere din personlige informasjon, kontakt oss per e-post på legal@toro.com.

Australsk forbrukerlov

Australske kunder vil finne opplysninger angående australsk forbrukerlov enten inni boksen eller hos din lokale Toro-forhandler.