



# 53 cm Super Recycler®-gräsklippare

Modellnr 20792—Serienr 40000000 och högre

Modellnr 20797—Serienr 40000000 och högre

## Bruksanvisning

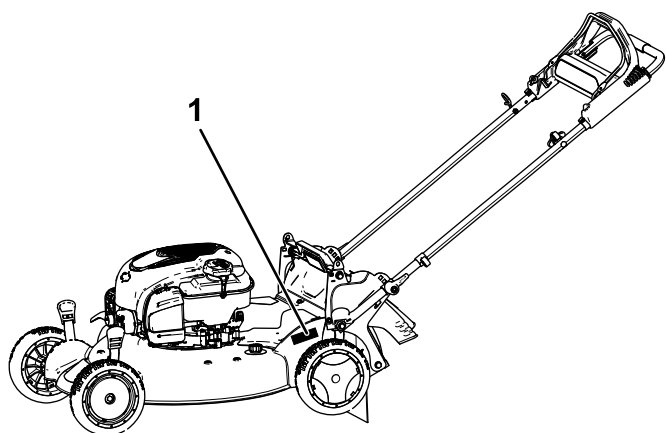
## Introduktion

Denna gräsklippare av gåmodell med roterande knivar är avsedd att användas av privatkunder. Den är huvudsakligen konstruerad för att klippa gräs på väl underhållna grasmattor runt bostäder. Den är inte konstruerad för att klippa snår eller för jordbruksändamål.

Läs denna information noga så att du lär dig att använda och underhålla produkten på rätt sätt, och för att undvika person- och produktskador. Du är ansvarig för att produkten används på ett korrekt och säkert sätt.

Kontakta gärna Toro direkt på [www.Toro.com](http://www.Toro.com) för att få information om produkter och tillbehör, få hjälp med att hitta en återförsäljare eller för att registrera din produkt.

Kontakta en auktoriserad återförsäljare eller Toros kundservice och ha maskinens modell- och serienummer till hands om du har behov av service, Toro-originaldelar eller ytterligare information. **Figur 1** visar var du finner produktens modell- och serienummer. Skriv in numren i det tomma utrymmet.



**Figur 1**

g187499

1. Plats för modell- och serienummer

Modellnr _____
Serienr _____

I den här bruksanvisningen anges potentiella risker och alla säkerhetsmeddelanden har markerats med en varningssymbol (**Figur 2**), som anger fara som kan leda till allvarliga personskador eller dödsfall om föreskrifterna inte följs.



**Figur 2**

Varningssymbol

g000502

Två ord används också i den här bruksanvisningen för att markera information. **Viktigt** anger speciell teknisk information och **Observera** anger allmän information som är värd att notera.

Denna produkt uppfyller alla relevanta europeiska direktiv. Mer information finns i den separata produktspecifika överensstämmelseförklaringen.

**Nettomoment:** Motorns brutto- eller nettomoment verkstadsbedömdes av motortillverkaren i enlighet med SAE (Society of Automotive Engineers) J1940. Den här gräsklipparklassens faktiska motormoment kommer att vara avsevärt lägre då den är konfigurerad för att uppfylla säkerhetskrav, utsläppsföreskrifter och funktionella krav. Gå in på [www.Toro.com](http://www.Toro.com) om du vill se specifikationerna för din gräsklipparmodell.

## Innehåll

Introduktion .....	1
Säkerhet .....	2
Allmän säkerhet.....	2
Säkerhets- och instruktionsdekaler .....	3
Montering .....	6
1 Montera och fälla upp handtaget .....	6
2 Montera startsnöret i styrningen.....	7
3 Fylla på olja i motorn .....	7
4 Ladda batteriet.....	8
5 Montera gräsuppsamlaren .....	8
Produktöversikt .....	9
Specifikationer .....	10
Körning .....	10
Före körning .....	10



# Säkerhet

Maskinen har utformats i enlighet med specifikationerna i SS-EN ISO 5395:2013.

## Allmän säkerhet

Maskinen kan slita av händer och fötter och kasta omkring föremål. Följ alltid alla säkerhetsanvisningar för att undvika allvarliga personskador.

Det kan medföra fara för dig och kringstående om maskinen används i andra syften än vad som avsetts.

- Läs och förstå innehållet i den här *bruksanvisningen* innan du startar motorn.
- Håll händer och fötter på avstånd från maskinens rörliga delar.
- Kör endast maskinen om skydd och andra säkerhetsanordningar sitter på plats och fungerar.
- Håll avståndet till utkastaröppningen. Håll kringstående på säkert avstånd från maskinen.
- Håll barn på säkert avstånd från arbetsområdet. Låt aldrig barn köra maskinen.
- Stanna maskinen och stäng av motorn innan du utför service på, tankar eller rensar maskinen.

Felaktigt bruk eller underhåll av maskinen kan leda till personskador. För att minska risken för skador ska du alltid följa säkerhetsanvisningarna och uppmärksamma varningssymbolen. Symbolen betyder Var försiktig, Varning eller Fara – anvisning om personsäkerhet. Underlåtenhet att följa anvisningarna kan leda till personskador eller dödsfall.

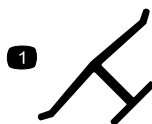
Vid behov finns ytterligare säkerhetsinformation i den här bruksanvisningen.

Säkerhet före användning.....	10
Fylla på bränsletanken.....	11
Kontrollera oljenivån i motorn .....	11
Justera handtagets höjd .....	12
Justera klipphöjden.....	12
Under arbetets gång .....	12
Säkerhet vid användning .....	12
Starta motorn.....	13
Använda självdrivningen.....	14
Stänga av motorn .....	14
Återvinna klippet.....	14
Samla upp klippet .....	15
Använda utkastaren för klippet.....	17
Arbetstips .....	18
Efter körning .....	18
Säkerhet efter användning.....	18
Rengöra under maskinen .....	19
Fälla ned handtaget.....	19
Underhåll .....	21
Rekommenderat underhåll .....	21
Säkerhet vid underhåll .....	21
Underhållsförberedelser .....	21
Serva luftfiltret .....	22
Byta ut motoroljan.....	22
Ladda batteriet .....	23
Byta ut säkringen .....	24
Byta ut kniven .....	24
Justera självdrivningen .....	25
Smörja kugghjulen.....	26
Förvaring .....	26
Förbereda maskinen för förvaring .....	26
Ta klipparen ur förvaring .....	26

# Säkerhets- och instruktionsdekaler



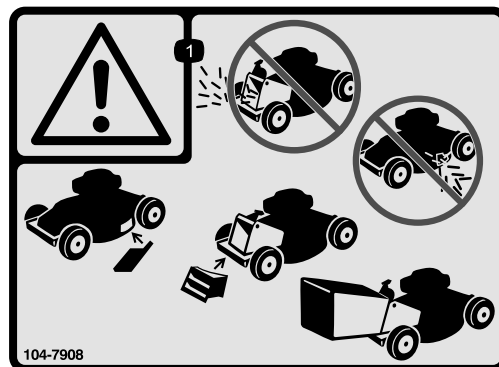
Säkerhetsdekaler och säkerhetsinstruktionerna är fullt synliga för föraren och finns nära alla potentiella farozoner. Ersätt dekaler som har skadats eller saknas.



decaloemärkt

## Tillverkarens märke

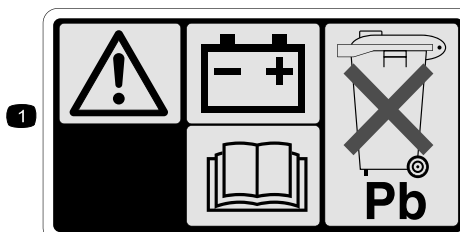
1. Märket visar att kniven är en originaldel från maskintillverkaren.



decal104-7908

## 104-7908

1. Varning – använd inte maskinen om inte den bakre utkastarpluggen eller uppsamlaren är på plats. Använd inte maskinen om inte sidoutkastarskyddet eller gräsriktaren är på plats.



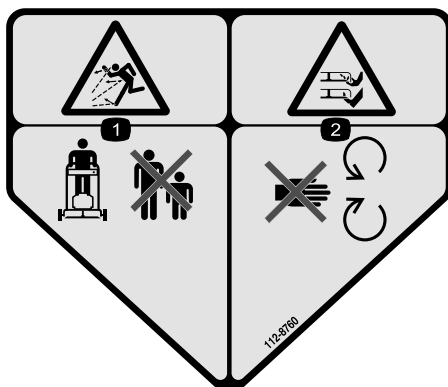
## 104-7953

Endast modeller med elstart

1. Varning – läs *bruksanvisningen* för information om att ladda batteriet. Det innehåller bly och får inte kastas i hushållssoporna.
2. Läs *Bruksanvisningen*.



decal104-7953



decal112-8760

## 112-8760

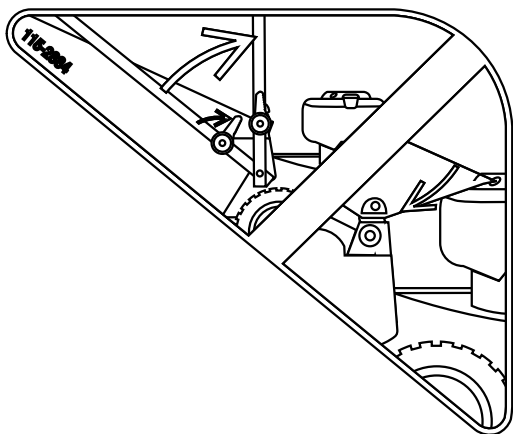
1. Risk för utslungade föremål – håll kringstående personer på behörigt avstånd från maskinen.
2. Avkapnings-/avslitningsrisk för händer och fötter – håll dig på avstånd från rörliga delar.



decal112-8867

## 112-8867

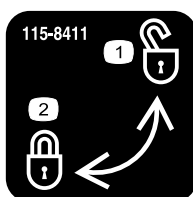
1. Låst
2. Upplåst



decal115-2884

**115-2884**

Justering av handtagsposition

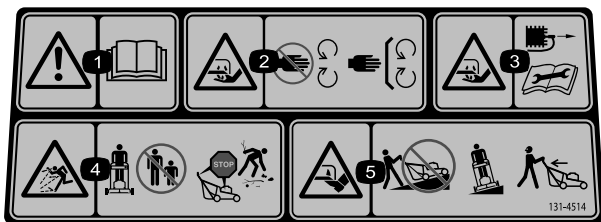


decal115-8411

**115-8411**

1. Olåst

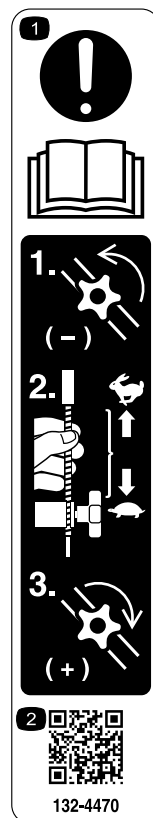
2. Låst



decal131-4514b

**131-4514**

1. Varning – läs *bruksanvisningen*.
2. Risk för att händer och fötter slits av, gräsklipparkniv – håll avstånd till rörliga delar och se till att alla skydd sitter på plats.
3. Risk för att händer och fötter slits av, gräsklipparkniv – lossa tändkabeln och läs instruktionerna innan du utför service eller underhåll.
4. Risk för utslungade föremål – håll kringstående personer på behörigt avstånd från maskinen. Stäng av motorn innan du lämnar förarplatsen och plocka bort skräp innan du börjar klippa.
5. Avkapnings-/avslitningsrisk för händer och fötter, gräsklipparkniv – kör inte maskinen uppför och nedför sluttningar utan från sida till sida och titta bakom dig när du backar.

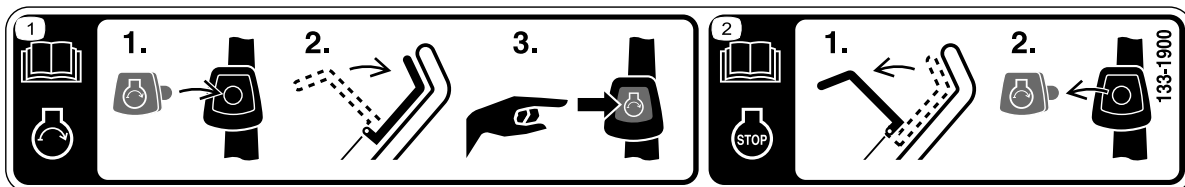


decal132-4470

**132-4470**

Hjuldrivningsjustering

1. Obs! Läs *bruksanvisningen* –  
1) Lossa på vredet genom att vrida det moturs.  
2) Dra kablarna bort från motorn för att minska drivkraften eller tryck kablarna mot motorn för att öka drivkraften. 3) Dra åt vredet genom att vrida det medurs.
2. Skanna QR-koden för att få mer information om hjuldrivningsjustering.



decal133-1900

### 133-1900

Endast modeller med elstart

1. Läs igenom *bruksanvisningen* för mer information om att starta motorn. – 1) Sätt knappen till den elektriska startmotorn i tändningslåset. 2) Aktivera knivstyrstängan. 3) Tryck på knappen till den elektriska startmotorn för att starta motorn.
  2. Läs igenom *bruksanvisningen* för mer information om att stänga av motorn. – 1) Släpp knivstyrstängan. 2) Ta ut knappen till den elektriska startmotorn ur tändningslåset.
-

# Montering

**Viktigt:** Ta bort och släng skyddsplasten som täcker motorn och all övrig plast eller emballage som finns på maskinen.

**Viktigt:** Undvik att starta motorn oavsiktligt genom att vänta med att sätta i knappen till den elektriska startmotorn i tändningslåset för elektrisk start, tills du är redo att starta motorn (endast modeller med elstart).

1

## Montera och fälla upp handtaget

Inga delar krävs

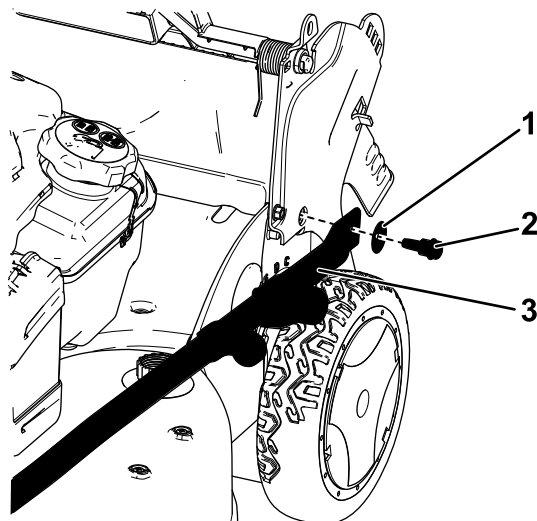
### Tillvägagångssätt

#### ⚠ VARNING

Om du monterar och fäller upp handtaget på fel sätt kan detta skada kablarna och resultera i ett farligt driftstillstånd.

- Skada inte kablarna när du monterar och fäller upp handtaget.
- Kontrollera att alla kablar är dragna på utsidan av handtaget.
- Kontakta en auktoriserad återförsäljare om en kabel skadas.

1. Hög upp maskinhusets bakre del till det högsta läget genom att flytta de två bakre klipphöjdsspakarna så långt det går framåt. Se [Justera klipphöjden \(sida 12\)](#).
2. Montera handtagsändarna på maskinhuset med de båda brickorna och handtagsbultarna ([Figur 3](#)), men dra inte åt bultarna.



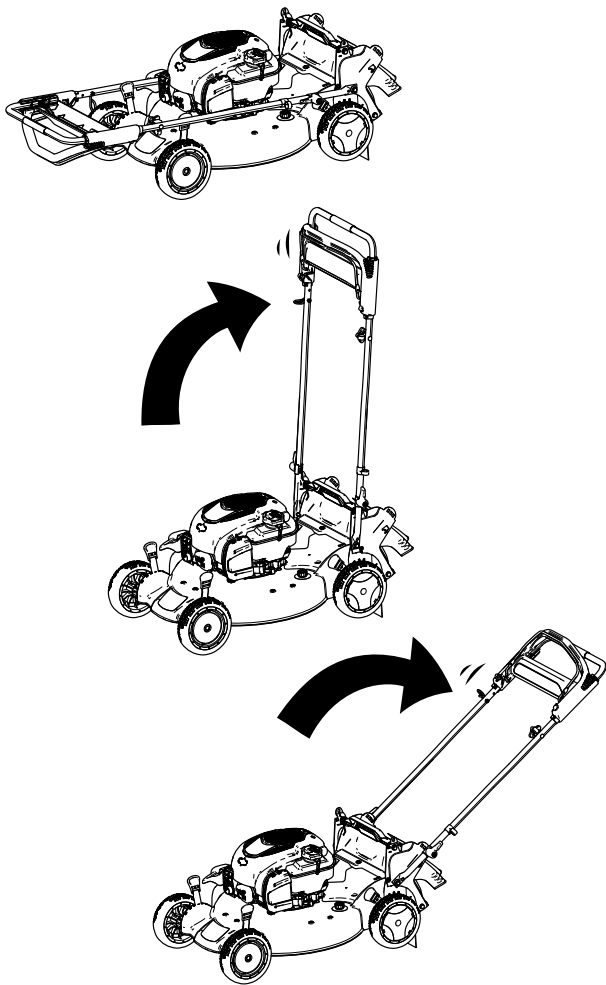
Figur 3

g187513

1. Bricka
2. Handtagsbult
3. Handtagsände

**Viktigt:** Dra kablarna på *utsidan* av handtaget.

3. För handtaget bakåt ([Figur 4](#)).



Figur 4

g187600

4. Lås handtaget på önskad höjd. Se [Justera handtagets höjd \(sida 12\)](#).
5. Dra åt handtagsbultarna till 14–17 N·m.
6. Justera klipphöjden. Se [Justera klipphöjden \(sida 12\)](#).

## 2

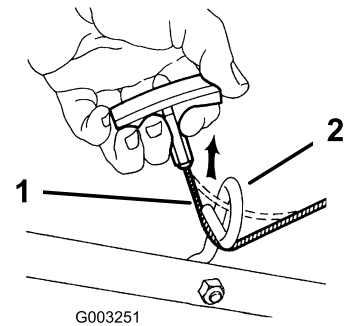
### Montera startsnöret i styrningen

Inga delar krävs

#### Tillvägagångssätt

**Viktigt:** Montera startsnöret i styrningen för att säkert och lätt starta motorn när du använder maskinen.

Håll knivstyrstången mot det övre handtaget och dra startsnöret genom styrningen på handtaget ([Figur 5](#)).



G003251

g003251

Figur 5

1. Startsnöre

2. Styrning

## 3

### Fylla på olja i motorn

Inga delar krävs

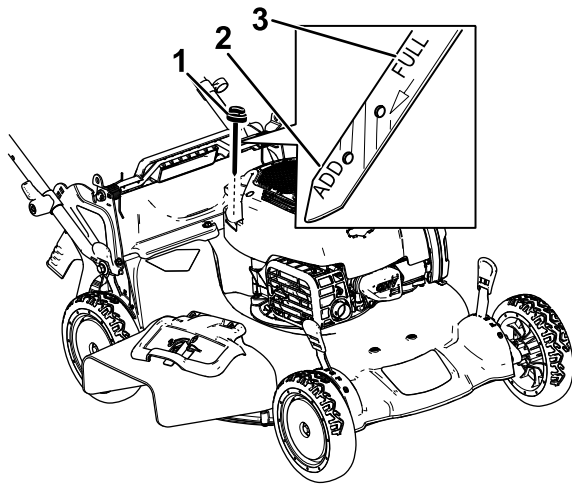
#### Tillvägagångssätt

**Viktigt:** Maskinen levereras utan olja i motorn. Fyll på olja i motorn innan du startar den.

#### Motoroljespecifikationer

Motoroljevolymp	0,44 liter
Oljeviskositet	SAE 30 eller SAE 10W-30 (renande olja)
API-klassificering	SJ eller högre

1. Flytta maskinen till ett plant underlag.
2. Lossa oljestickan genom att vrida locket moturs och dra stickan uppåt ([Figur 6](#)).



Figur 6

g187518

1. Oljesticka
2. Fyll på (Add)
3. Fullt (Full)

3. Fyll långsamt oljepåfyllningsröret med ca 3/4 av den olja som ryms i motorn.
4. Vänta i tre minuter tills oljan har lagt sig i motorn.
5. Torka av oljestickan med en ren trasa.
6. Sätt oljestickan i oljepåfyllningsröret och ta sedan ut den.
7. Läs av oljenivån på oljestickan (Figur 6).
  - Om oljenivån på oljestickan är för låg fyller du försiktigt på lite olja i påfyllningsröret, väntar i tre minuter och upprepar stegen 5 till 7 tills oljestickan visar korrekt nivå.
  - Om oljenivån på oljestickan är för hög tappar du ut överflödiga olja tills oljestickan visar korrekt nivå. Se [Byta ut motoroljan \(sida 22\)](#).

**Viktigt:** Om oljenivån i motorn är för låg eller för hög kan motorn skadas när du kör den.

8. Sätt tillbaka oljestickan i påfyllningsröret ordentligt.

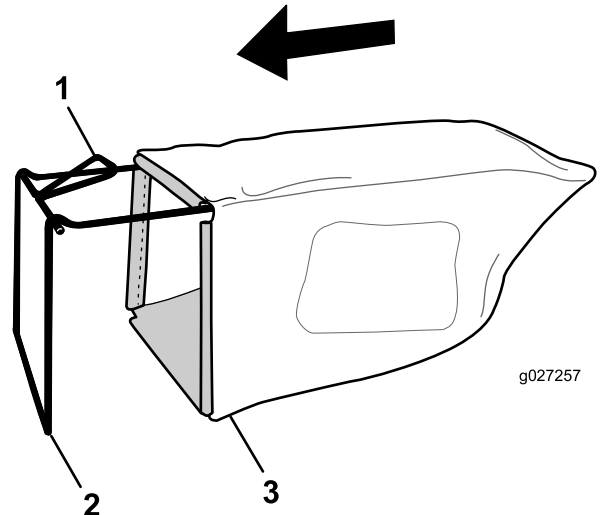
# 5

## Montera gräsuppsamlaren

Inga delar krävs

### Tillvägagångssätt

1. För gräsuppsamlaren över ramen i enlighet med Figur 7.



g027257

g027257

Figur 7

1. Handtag
2. Ram
3. Gräsuppsamlare

**Obs:** För inte uppsamlaren över handtaget (Figur 7).

2. Haka fast uppsamlarens nedre kanal på den nedre delen av ramen (Figur 8).

# 4

## Ladda batteriet

Inga delar krävs

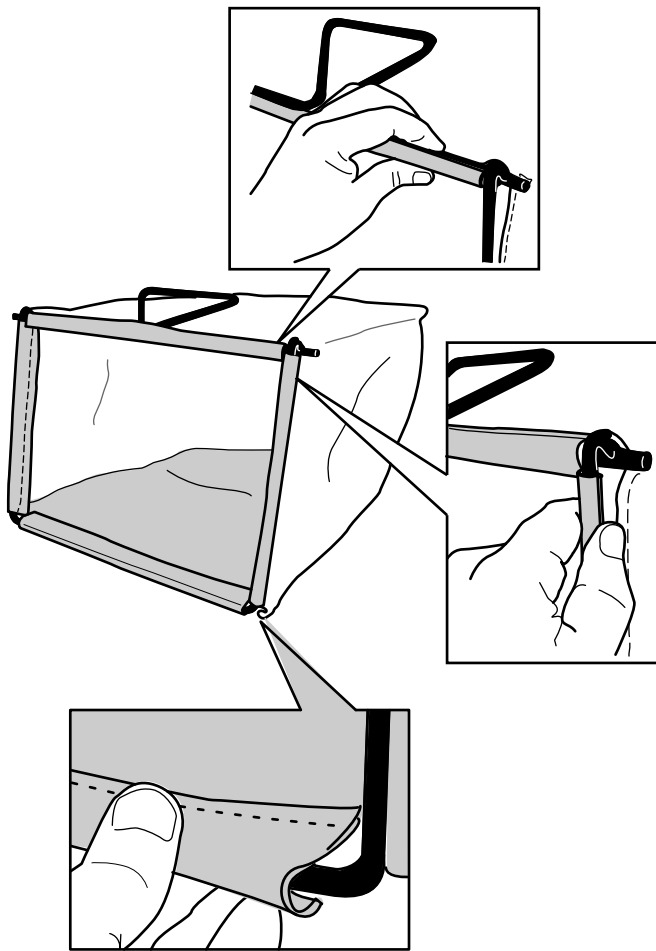
### Tillvägagångssätt

Endast modeller med elstart

Se [Ladda batteriet \(sida 23\)](#).



# Produktöversikt

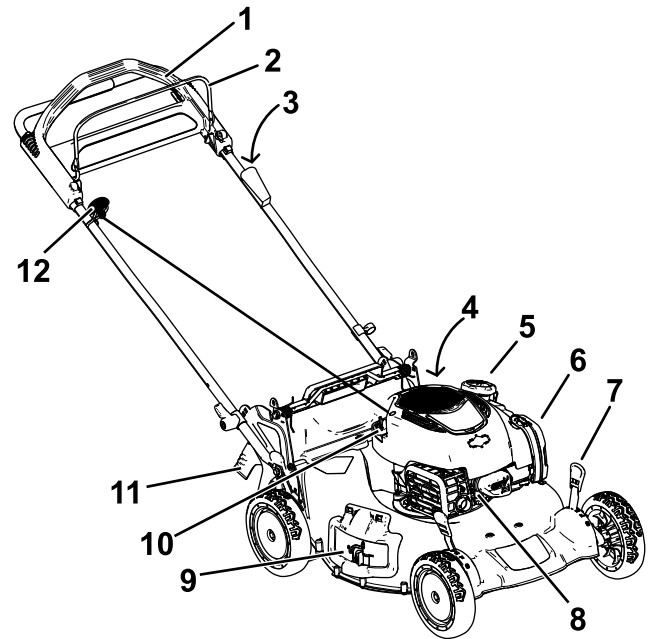


g027258

g027258

**Figur 8**

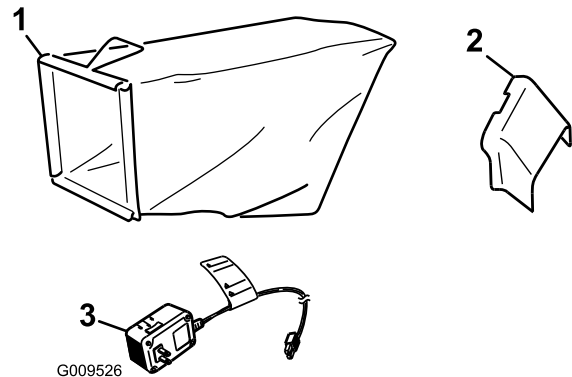
3. Haka fast uppsamlarens övre kanal och sidkanaler på överdelen respektive sidorna på ramen (Figur 8).



g189753

**Figur 9**

- |  |                           |
|--|---------------------------|
| 1. Handtag   | 7. Klipphöjdsspak (4)     |
| 2. Knivstyrstång   | 8. Tändstift              |
| 3. Knapp till elektrisk startmotor (endast modeller med elstart) | 9. Sidoutkastarlucka      |
| 4. Tvättanslutning (visas inte)                                  | 10. Påfyllning/oljesticka |
| 5. Tanklock  | 11. Bakre lucka           |
| 6. Lufffilter  | 12. Startsnöre            |



G009526

g009526

**Figur 10**

- |                        |   |
|------------------------|---|
| 1. Gräsuppsamlare      | 3. Batteriladdare (endast modeller med elstart) |
| 2. Sidoutkastarriktare |   |

# Specifikationer

Modell	Vikt	Längd	Bredd	Höjd
20792	36 kg	165 cm	56 cm	104 cm
20797	38 kg	165 cm	56 cm	104 cm

# Körning

**Obs:** Vänster och höger sida på maskinen är lika med förarens vänstra respektive högra sida vid normal körning.

## *Före körning*

## Säkerhet före användning

### Allmän säkerhet

- Lär dig hur man använder utrustningen på ett säkert sätt och bekanta dig med manöverorgan och säkerhetsskyltar.
- Kontrollera att alla skydd och säkerhetsanordningar, som t.ex. gräsriktare och/eller gräsuppsamlare, sitter på plats och fungerar korrekt.
- Kontrollera alltid maskinen för att se om knivarna, knivbultarna och klippenheten är slitna eller skadade.
- Inspektera området där maskinen ska användas och ta bort föremål som maskinen kan slunga omkring.
- Vid justering av klipphöjden kan du komma i kontakt med en roterande kniv, vilket kan leda till allvarliga skador.
  - Stäng av motorn, avlägsna knappen till den elektriska startmotorn (endast modeller med elstart) och vänta tills alla rörliga delar har stannat.
  - Stick inte in fingrarna under kåpan vid justering av klipphöjden.

## Bränslesäkerhet

### ▲ FARA

Bränsle är extremt brandfarligt och mycket explosivt. Brand eller explosion i bränsle kan orsaka brännskador och materiella skador.

- Förhindra att statisk elektricitet antänder bensinen genom att ställa bensindunken och/eller maskinen direkt på marken före påfyllning, inte i ett fordon eller ovanpå ett föremål.
- Fyll tanken på en öppen plats, utomhus, när motorn är kall. Torka upp utspillt bränsle.
- Hantera inte bränsle när du röker eller befinner dig i närheten av en öppen låga eller gnistor.
- Förvara bränslet i en godkänd dunk och förvara den utom räckhåll från barn.

### ▲ VARNING

Bränsle är skadligt eller dödligt om det förtärs. Längre exponering för bränsleångor kan orsaka allvarliga skador och sjukdom.

- Undvik att andas in bränsleångor under en längre tid.
- Håll händer och ansikte borta från munstycket och bränsletankens öppning.
- Håll bränsle borta från ögon och hud.

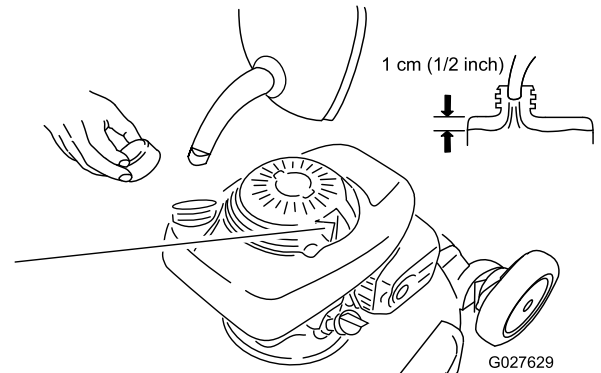
## Fylla på bränsletanken

- Använd endast ren och färsk blyfri bensin med oktantal 87 eller högre för bästa resultat (klassificeringsmetod (R+M)/2).
- Syresatta bränslen med upp till 10 % etanol eller 15 % MTBE baserat på volym är godkända.
- **Använd inte** etanol-bensinblandningar (t.ex. E15 eller E85) som innehåller mer än 10 % etanol baserat på volym. Det kan leda till prestandaproblem och/eller skador på motorn, vilka eventuellt inte omfattas av garantin.
- **Använd inte** bensin som innehåller metanol.
- **Förvara inte** bränsle i bränsletanken eller i en bränslebehållare under vintern om inte stabiliserare har tillsatts till bränslet.
- **Tillför inte** olja i bensinen.

Fyll bränsletanken med färsk, blyfri regularbensin från en bensinmack som ingår i en av de större kedjorna (Figur 11).

**Viktigt:** Undvik startproblem genom att tillsätta en bränslestabiliserare i bensinen året runt. Stabiliseraren ska blandas med högst 30 dagar gammal bensin.

Du hittar mer information finns i motorns bruksanvisning.

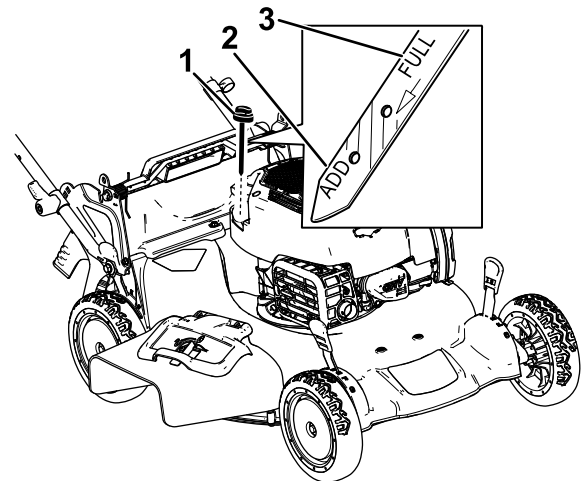


Figur 11

g027629

## Kontrollera oljenivån i motorn

1. Flytta maskinen till ett plant underlag.
2. Lossa oljestickan genom att vrida locket moturs och dra stickan uppåt (Figur 6).



Figur 12

g187518

1. Oljesticka
2. Fyll på (Add)
3. Fullt (Full)

3. Torka av oljestickan med en ren trasa.
4. Sätt oljestickan i oljepåfyllningsröret och ta sedan ut den.
5. Läs av oljenivån på oljestickan (Figur 12).
  - Om oljestickan visar att oljenivån är för låg (Figur 12) fyller du försiktigt på lite renande

olja av typen SAE 30 eller SAE 10W-30 i påfyllningsröret, väntar i tre minuter och upprepar steg 3 till 5 tills oljestickan visar korrekt nivå. Information om oljetypen finns i [Byta ut motoroljan \(sida 22\)](#).

- Om oljestickan visar att oljenivån är för hög (Figur 12) tappar du ut överflödiga olja tills oljestickan visar korrekt nivå. Se [Byta ut motoroljan \(sida 22\)](#).

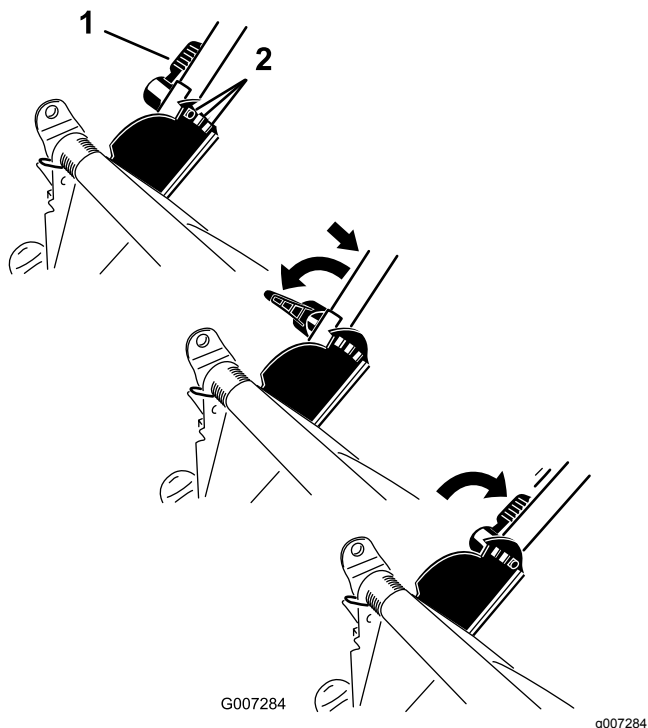
**Viktigt:** Om oljenivån i motorn är för låg eller för hög kan motorn skadas när du kör den.

6. Sätt tillbaka oljestickan i påfyllningsröret ordentligt.

## Justera handtagets höjd

Du kan höja eller sänka handtaget till en för dig behaglig nivå.

Vrid på handtagsslåset, flytta handtaget till något av de tre lägena och lås fast det (Figur 13).



Figur 13

1. Handtagsslås

2. Handtagslägen

## Justera klipphöjden

### ⚠ VARNING

Vid justering av klipphöjden kan du komma i kontakt med en roterande kniv, vilket kan leda till allvarliga skador.

- Stäng av motorn och vänta tills alla rörliga delar har stannat.
- Stick inte in fingrarna under kåpan vid justering av klipphöjden.

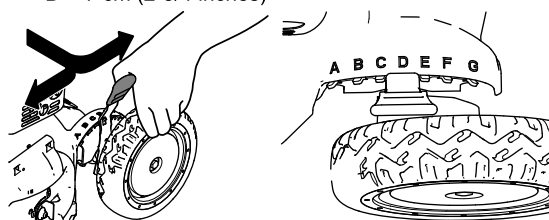
### ⚠ VAR FÖRSIKTIG

Om motorn har varit igång kan ljuddämparen vara het och orsaka brännskador.

Håll avstånd till den heta ljuddämparen.

Justera klipphöjden. Ställ in alla fyra hjulen till samma höjd. Information om hur du höjer och sänker maskinen finns i [Figur 14](#).

A = 3 cm (1-1/4 inches)	E = 8 cm (3-1/4 inches)
B = 4 cm (1-3/4 inches)	F = 10 cm (3-3/4 inches)
C = 6 cm (2-1/4 inches)	G = 11 cm (4-1/4 inches)
D = 7 cm (2-3/4 inches)	



Figur 14

g189041

## Under arbetets gång

## Säkerhet vid användning

### Allmän säkerhet

- Använd lämpliga kläder, inklusive ögonskydd, halkfria och ordentliga skor samt hörselskydd. Sätt upp långt hår, knyt fast löst sittande klädesplagg och använd inte smycken.
- Kör inte maskinen om du är sjuk, trött eller påverkad av alkohol eller läkemedel.
- Kniven är skarp – kontakt med kniven kan orsaka allvarliga personskador. Stäng av motorn, avlägsna knappen till den elektriska startmotorn (endast modeller med elstart) och vänta tills alla rörliga delar har stannat innan du lämnar förarplatsen.

- Motorn ska stängas av och kniven ska stanna inom tre sekunder när du släpper knivstyrstången. Om de inte stannar ska du genast sluta använda maskinen och kontakta en auktoriserad återförsäljare.
- Titta alltid nedåt och bakom dig innan du kör maskinen bakåt.
- Använd endast maskinen när sikten och väderförhållandena är goda. Använd inte maskinen när det finns risk för blixtnedslag.
- Vått gräs och våta löv kan orsaka allvarliga skador om du halkar och rör vid kniven. Klipp endast vid torra förhållanden.
- Var extra försiktig i närheten av skymda hörn, buskage, träd eller andra föremål som kan försämra sikten.
- Se upp för hål, rötter, ojämnheter, stenar och andra dolda risker. Ojämna underlag kan ge upphov till halkning och fall.
- Stanna maskinen och undersök knivarna om du kör på ett föremål eller om maskinen vibrerar på ett onormalt sätt. Reparera alla skador innan du börjar köra maskinen igen.
- Stäng av motorn, avlägsna knappen till den elektriska startmotorn (endast modeller med elstart) och vänta tills alla rörliga delar har stannat innan du lämnar förarplatsen.
- Om motorn har varit igång kan ljuddämparen vara het och orsaka brännskador. Håll avstånd till den heta ljuddämparen.
- Undersök gräsuppsamlarens komponenter och utkastarskyddet ofta och byt ut dem vid behov mot delar som rekommenderas av tillverkaren.
- Använd endast tillbehör och redskap som har godkänts av The Toro® Company.

## Säkerhet på sluttningar

- Klipp alltid tvärgående över sluttningar, aldrig upp och ner. Var mycket försiktig när du svänger i sluttningar.
- Klipp inte i väldigt branta sluttningar. Dåligt fotfäste kan göra att du halkar och faller.
- Var försiktig när du klipper i närheten av stup, diken och flodbäddar.

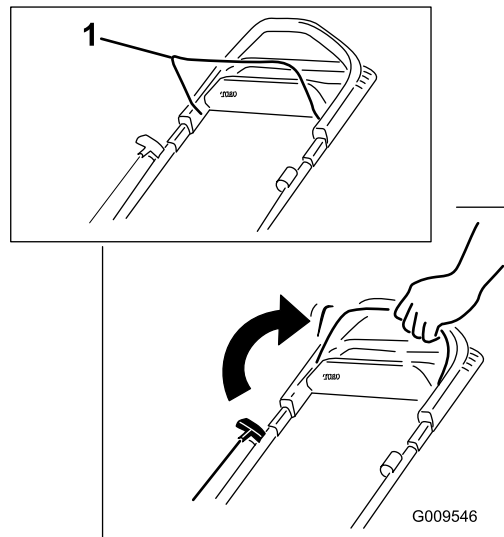
## Starta motorn

Starta motorn med knappen till den elektriska startmotorn (i förekommande fall) eller med startsnörehandtaget.

## Starta motorn med knappen till den elektriska startmotorn

### Modeller med elstart

1. Håll knivstyrstången mot handtaget [Figur 15](#).



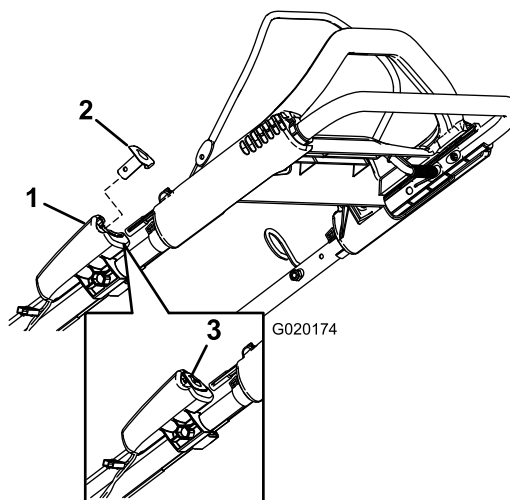
Figur 15

g009546

1. Knivstyrstång

2. Håll in knappen till den elektriska startmotorn tills motorn startar ([Figur 16](#)).

**Obs:** Om knappen till den elektriska startmotorn har avlägsnats ska du sätta i den i den elektriska startmotorn. Se [Figur 16](#).



Figur 16

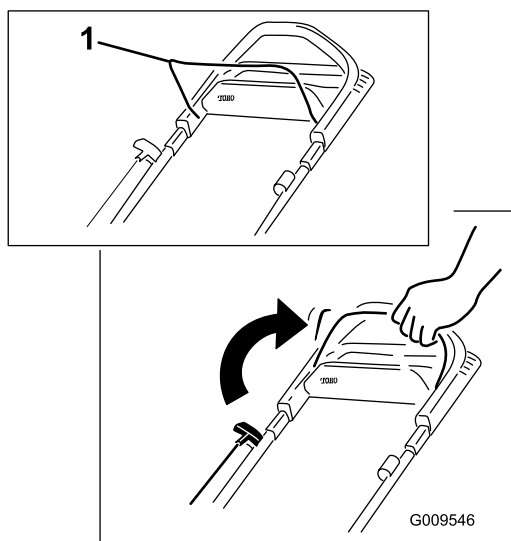
g020174

1. Elektrisk startmotor
2. Knapp till elektrisk startmotor
3. Knapp till elektrisk startmotor (monterad)

**Obs:** Kontakta en auktoriserad återförsäljare om maskinen fortfarande inte startar efter flera försök.

## Starta motorn med startsnöre-handtaget

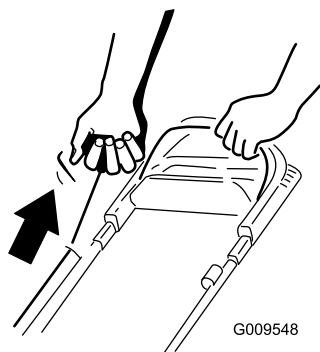
1. Håll knivstyrstängan mot handtaget (Figur 17).



Figur 17

1. Knivstyrstäng

2. Dra i startsnörehandtaget (Figur 18).



Figur 18

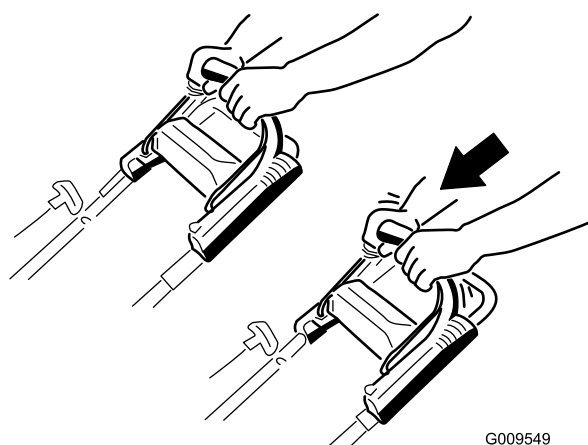
**Obs:** Dra lätt i starthandtaget tills du känner motstånd och dra sedan kraftigt (Figur 18). Låt snöret sakta gå tillbaka till handtaget.

**Obs:** Kontakta en auktoriserad återförsäljare om maskinen fortfarande inte startar efter flera försök.

## Använda självdrivningen

När du ska köra med drivning går du helt enkelt rakt fram med händerna på det övre handtaget

och armbågarna längs sidorna. Maskinen håller automatiskt samma tempo som du (Figur 19).



Figur 19

**Obs:** Om maskinen inte rullar bakåt av sig själv efter självdrivning ska du stanna, hålla händerna stilla och låta maskinen rulla några centimeter framåt så att drivhjulet kopplas ur. Du kan även försöka att sträcka in handen till metallhandtaget precis under det övre handtaget och skjuta maskinen några centimeter framåt. Om maskinen fortfarande inte rullar bakåt med lätthet kontaktar du en auktoriserad återförsäljare.

## Stänga av motorn

**Serviceintervall:** Varje användning eller dagligen

Stäng av motorn genom att släppa knivstyrstängan.

**Obs:** Ta i förekommande fall bort knappen till den elektriska startmotorn varje gång du lämnar maskinen.

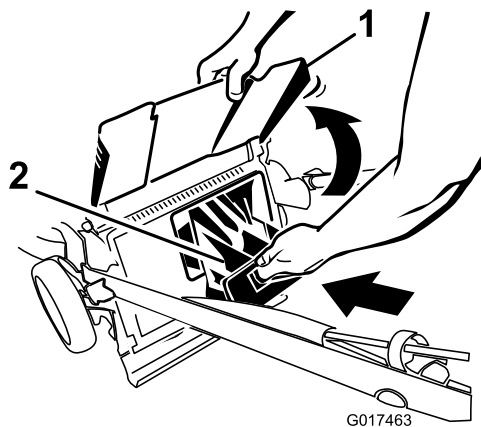
**Viktigt:** Motorn ska stängas av och kniven ska stanna inom tre sekunder när du släpper knivstyrstängan. Om de inte stannar slutar du genast att använda maskinen och kontaktar en auktoriserad återförsäljare.

## Återvinna klippet

Din gräsklippare levereras färdig för att kunna återvinna gräs och lövklipp tillbaka ned i gräsmattan.

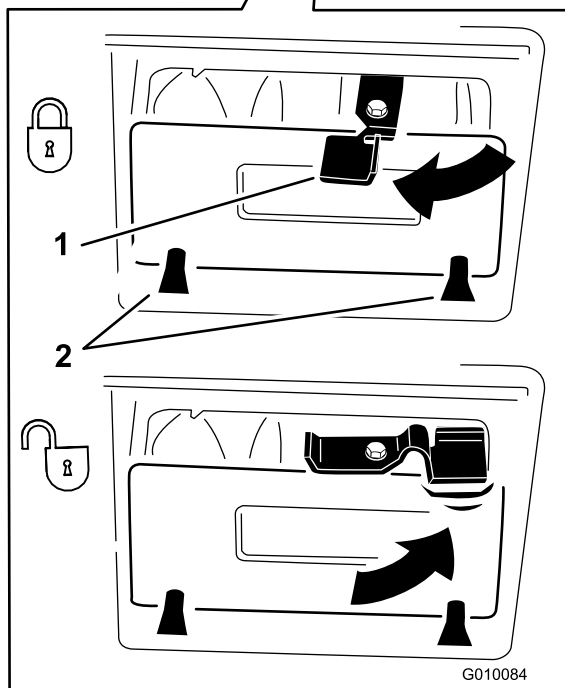
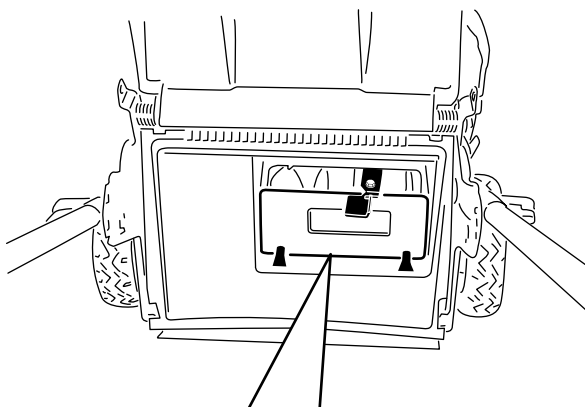
Ta bort sidoutkastarriktaren om den är monterad på maskinen och lås fast sidoutkastarluckan. Se [Ta bort sidoutkastaren \(sida 17\)](#) innan du återvinner klippen.

**Viktigt:** Kontrollera att pluggen på baksidan har spärrats ordentligt. Spärra pluggen genom att lyfta upp den bakre luckan (Figur 20), trycka in pluggen ordentligt tills den snäpper fast bakom flikarna och vrida spaken på pluggen åt vänster (Figur 21).



Figur 20

1. Bakre lucka
2. Plugg på baksidan



Figur 21

1. Spak
2. Flickar

**Obs:** Lossa pluggen på baksidan genom att vrida spaken på pluggen åt höger (Figur 21).

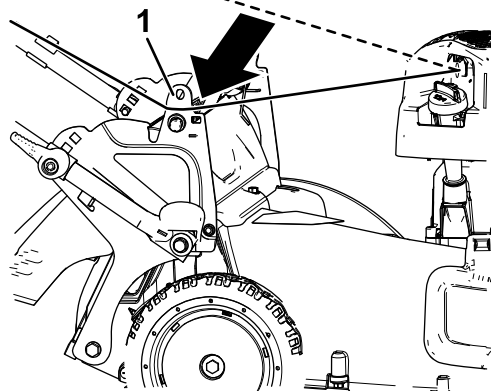
## Samla upp klippet

Använd gräsuppsamlaren när du vill samla upp gräs- och lövklipp från gräsmattan.

Om sidoutkastaren har monterats på maskinen så tar du bort den och låser sidoutkastarluckan enligt [Ta bort sidoutkastaren \(sida 17\)](#).

## Montera gräsuppsamlaren

1. För in startsnöret längs den nedre styrningen (Figur 22).

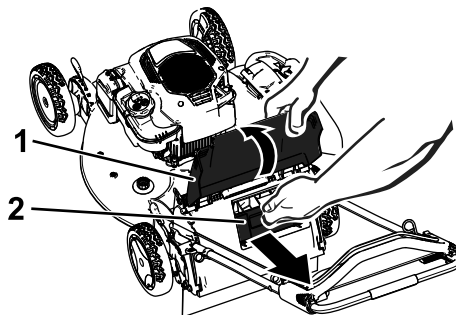


Figur 22

1. Nedre styrning

**Obs:** Startsnöret åker ur den nedre styrningen när du drar i handtaget.

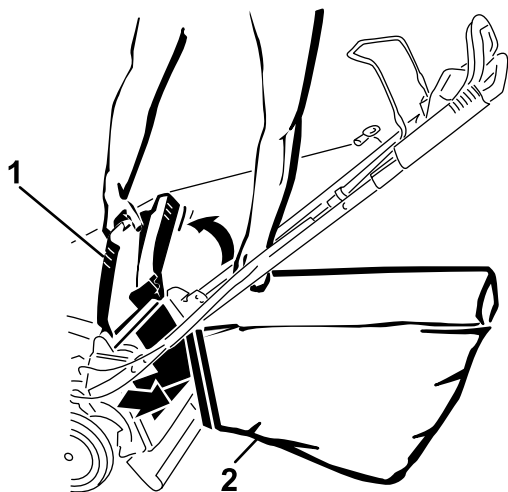
2. Hög och håll upp den bakre luckan (Figur 23).



Figur 23

1. Bakre lucka
2. Plugg på baksidan

3. Dra ut pluggen på baksidan (Figur 23).
4. Häng gräsuppsamlarens övre framkant mellan gräsuppsamlarstiften och skårorna på handtagsfästena (Figur 24).



Figur 24

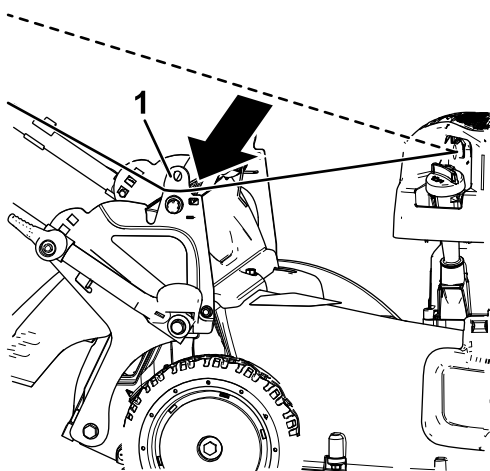
g189818

1. Bakre lucka
2. Gräsuppsamlare

5. Sänk den bakre luckan.

## Ta bort gräsuppsamlaren

1. För in startsnöret längs den nedre styrningen (Figur 25).



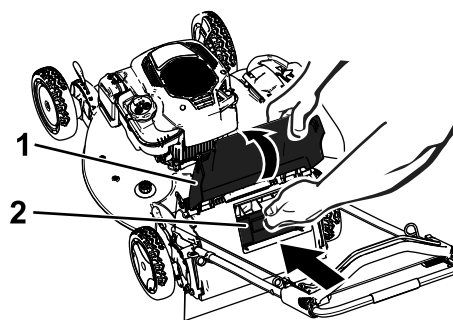
Figur 25

g187599

1. Nedre styrning

**Obs:** Startsnöret åker ur den nedre styrningen när du drar i handtaget.

2. Höj och håll upp den bakre luckan.
3. Lyft upp gräsuppsamlaren i handtaget och lyft av den från skårorna på handtagsfästena.
4. Sätt i pluggen på baksidan (Figur 26).

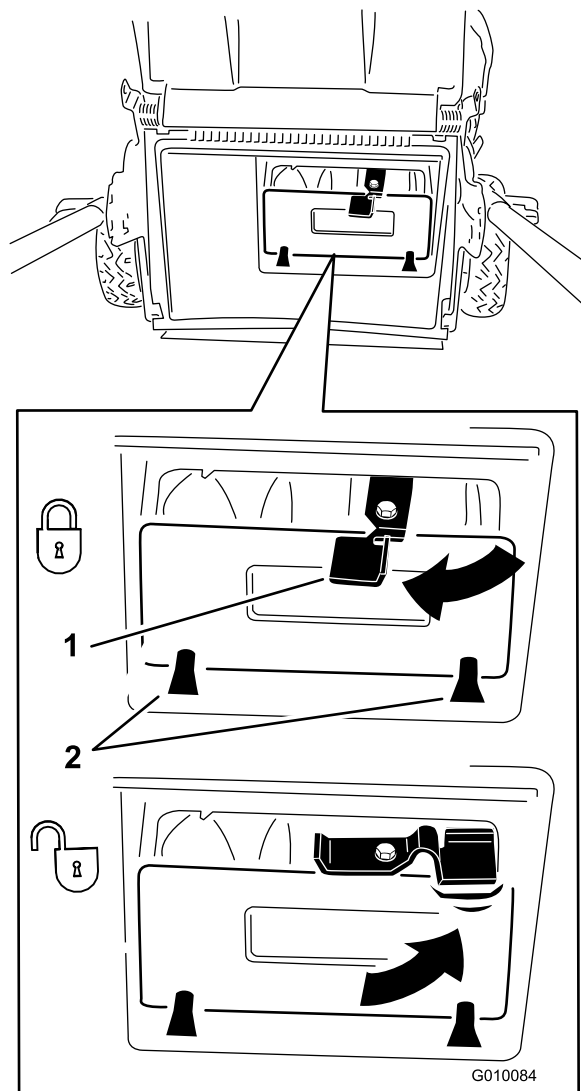


Figur 26

g187597

1. Bakre lucka
2. Plugg på baksidan

**Viktigt:** Kontrollera att pluggen på baksidan har spärrats ordentligt. Spärra pluggen genom att trycka in den ordentligt tills den snäpper fast bakom flikarna och vrid spaken på pluggen åt vänster (Figur 27).



Figur 27

G010084

g010084

1. Spak
2. Flikar



**Obs:** Lossa på pluggen genom att vrida spaken på pluggen åt höger (Figur 27).

5. Sänk den bakre luckan.

## Använda utkastaren för klippet

Använd sidoutkastaren eller den bakre utkastaren för klippet när du klipper mycket högt gräs.

### ⚠ VARNING

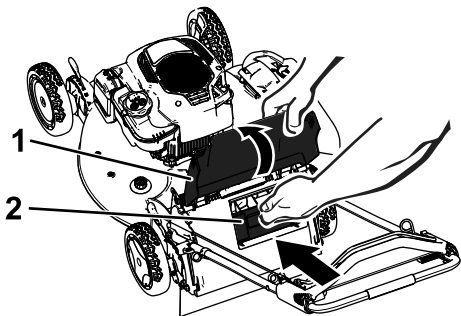
Kniven är skarp – kontakt med kniven kan orsaka allvarliga personskador.

Stäng av motorn och vänta tills alla rörliga delar har stannat innan du lämnar förarplatsen.

## Använda sidoutkastaren för klippet

Om gräsuppsamlaren har monterats på maskinen så tar du bort den och för in pluggen på baksidan enligt [Ta bort gräsuppsamlaren](#) (sida 16).

**Viktigt:** Kontrollera att pluggen på baksidan har spärrats ordentligt. Spärra pluggen genom att lyfta upp den bakre luckan (Figur 28), trycka in pluggen ordentligt tills den snäpper fast bakom flikarna och vrida spaken på pluggen åt vänster (Figur 27).



Figur 28

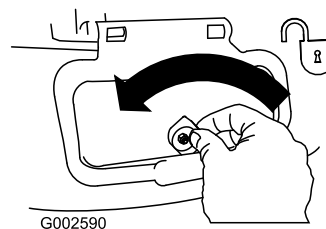
g187597

1. Bakre lucka
2. Plugg på baksidan

**Obs:** Lossa på pluggen genom att vrida spaken på pluggen åt höger (Figur 27).

### Montera sidoutkastaren

1. Lossa sidoutkastarluckan (Figur 29).

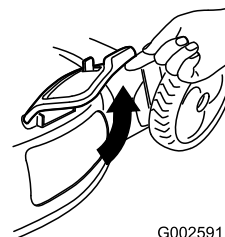


G002590

Figur 29

g002590

2. Lyft upp sidoutkastarluckan (Figur 30).

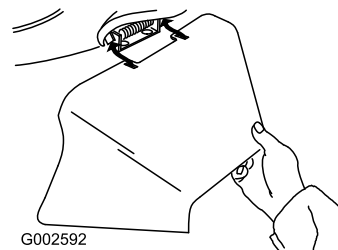


G002591

Figur 30

g002591

3. Montera sidoutkastarriktaren och stäng luckan till riktaren (Figur 31).



G002592

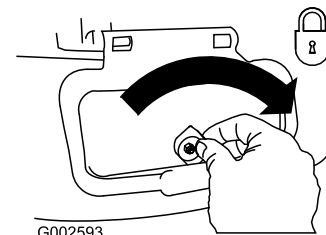
Figur 31

g002592

### Ta bort sidoutkastaren

Utför stegen ovan i omvänd ordning för att ta bort sidoutkastarriktaren.

**Viktigt:** Lås fast sidoutkastarluckan när du har stängt den (Figur 32).



G002593

Figur 32

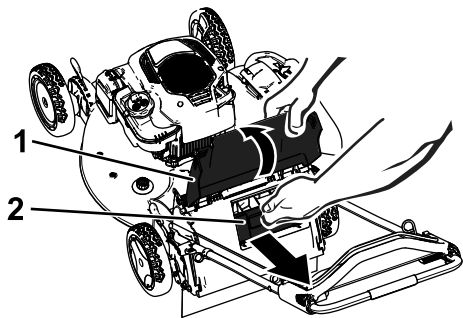
g002593

## Använda den bakre utkastaren för klippet

Ta bort uppsamlaren om den sitter på maskinen, se [Ta bort gräsuppsamlaren \(sida 16\)](#).

Om sidoutkastaren har monterats på maskinen så tar du bort den och låser sidoutkastarluckan enligt [Ta bort sidoutkastaren \(sida 17\)](#).

1. Höj och håll upp den bakre luckan ([Figur 33](#)).



Figur 33

g187598

1. Bakre lucka
2. Bakre utkastarplugg

2. Dra ut den bakre utkastarpluggen ([Figur 33](#)).

## Arbetstips

### Allmänna klipptips

- Inspektera området där maskinen ska användas och ta bort föremål som maskinen kan slunga omkring.
- Undvik att låta kniven gå emot massiva objekt. Kör aldrig avsiktligt över ett föremål.
- Stäng omedelbart av motorn om du kör på något föremål eller om maskinen börjar vibrera. Lossa tändkabeln från tändstiftet, ta i förekommande fall bort knappen till den elektriska startmotorn och kontrollera noga om maskinen har skadats.
- Montera en ny kniv när klippssäsongen börjar för att garantera bästa resultat.
- Byt efter behov ut kniven mot en Toro-originalkniv.

### Klippa gräs

- Klipp endast cirka en tredjedel av grässtrået åt gången. Klipp inte med en inställning som är lägre än 51 mm, såvida inte gräset är glesst eller det är sent på hösten då gräset växer långsammare.
- Om du klipper gräs som är mer än 15 cm högt kan det vara bra att först klippa med den högsta klipphöjdsinställningen och gå sakta, och sedan klippa en gång till med en lägre klipphöjd för att få bästa klippresultat. Om gräset är för högt

kan klipparen täppas igen och det kan leda till motorstopp.

- Vått gräs och våta löv har en tendens att klumpas ihop på marken, vilket kan leda till motorstopp eller till att klipparen täpps igen. Undvik att klippa under våta förhållanden.
- Tänk på brandfaran vid mycket torra förhållanden, följ alla lokala brandvarningar och håll maskinen ren från torrt gräs och löv.
- Byta klippriktning. Det underlättar fördelningen av det klippta gräset vilket ger en jämn gödning.
- Försök med en eller flera av åtgärderna nedan om du inte är nöjd med klippresultatet:
  - Byt ut kniven eller låt slipa den.
  - Gå saktare när du klipper.
  - Höj gräsklipparens klipphöjdsinställning.
  - Klipp gräset oftare.
  - Överlappa klippsvarningarna istället för att klippa en hel svepning varje gång.

### Klippa löv

- Efter avslutad klippning bör halva gräsmattan synas genom täcket av sönderskurna löv. Det kan vara nödvändigt att gå över löven mer än en gång.
- Om lövtäcket på gräsmattan är högre än 13 cm klipper du först på en högre klipphöjd och sedan igen på önskad klipphöjd.
- Sänk klippastigheten om gräsklipparen inte skär löven tillräckligt fint.

## Efter körning

## Säkerhet efter användning

### Allmän säkerhet

- Ta bort gräs och skräp från maskinen för att förebygga brand. Torka upp eventuellt olje- eller bränslespill.
- Låt motorn svalna innan du ställer undan maskinen i ett slutet utrymme.
- Förvara aldrig maskinen eller bränslebehållaren i närheten av en öppen låga, gnista eller ett kontrolljus, som t.ex. nära en varmvattenberedare eller någon annan anordning.

### Säkerhet vid transport

- Ta i förekommande fall bort knappen till den elektriska startmotorn innan maskinen ska transporteras.
- Var försiktig när du lastar på eller av maskinen.
- Se till att maskinen inte kan rulla.

# Rengöra under maskinen

Serviceintervall: Varje användning eller dagligen

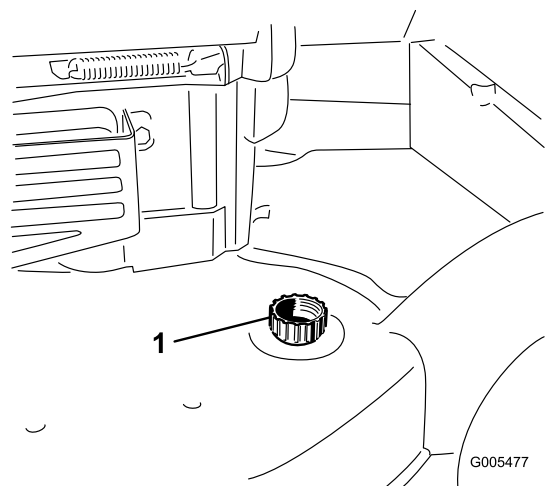
## ⚠ VARNING

Det kan lossna material från under maskinen.

- Använd ögonskydd.
- Stå kvar i körläget (bakom handtaget) med motorn igång.
- Håll kringstående på avstånd.

För bästa resultat bör du rengöra maskinen så snart som möjligt när du har slutat att klippa.

1. Sänk maskinen till den lägsta klipphöjdsinställningen. Se [Justera klipphöjden \(sida 12\)](#).
2. Flytta maskinen till ett plant underlag.
3. Skölj området under den bakre luckan (om tillämpligt) där klippet passerar från maskinens undersida till gräsupsamlaren.
4. Anslut en trädgårdsslang, som är ansluten till en vattenkälla, till tvättanslutningen ([Figur 34](#)).



Figur 34

1. Tvättanslutning

5. Vrid på vattnet.
6. Starta motorn och låt den gå tills det inte längre kommer ut något gräsklipp från undersidan av maskinen.
7. Stäng av motorn.
8. Stäng av vattnet och koppla bort trädgårdsslangen från maskinen.
9. Kör motorn i några minuter för att låta undersidan av maskinen torka.
10. Stäng av motorn och låt den svalna.

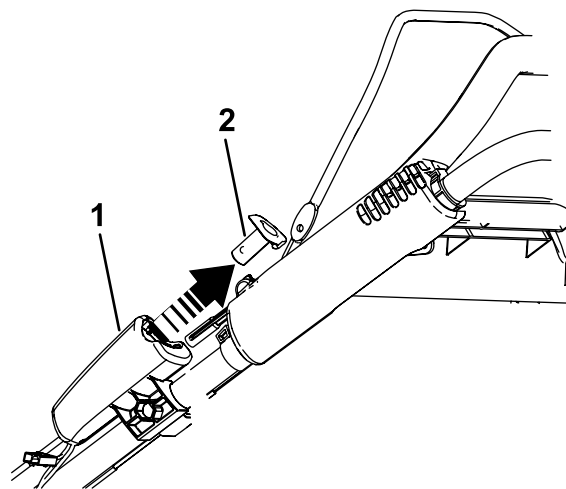
# Fälla ned handtaget

## ⚠ VARNING

Om du fäller upp eller ned handtaget på fel sätt kan detta skada kablar och leda till ett farligt driftstillstånd.

- Skada inte kablarna när du fäller upp och ned handtaget.
- Kontakta en auktoriserad återförsäljare om en kabel skadas.

1. Avlägsna knappen till den elektriska startmotorn enligt [Figur 35](#) (endast modeller med elstart).

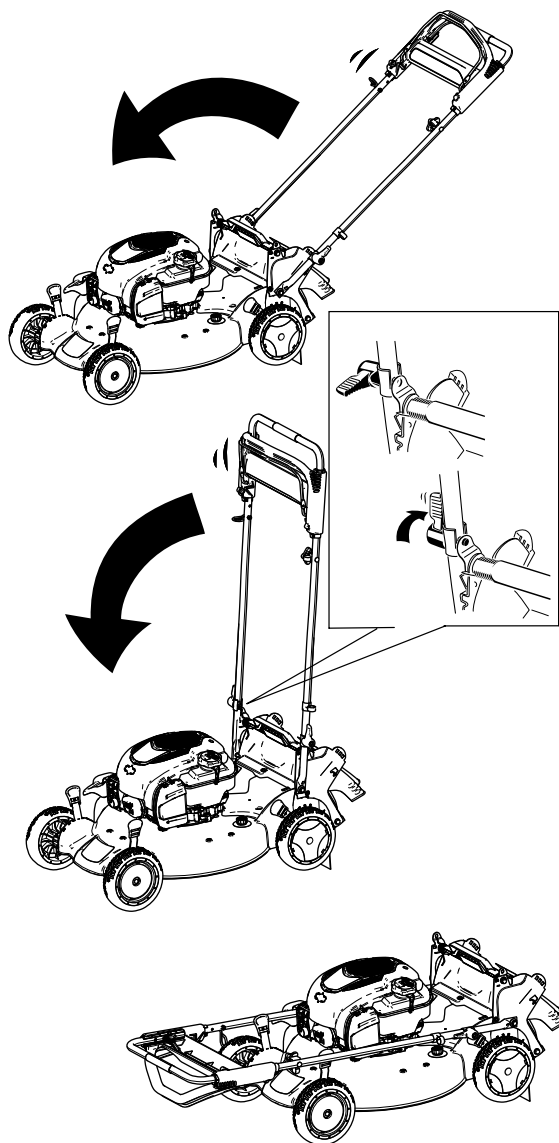


Figur 35

1. Elektrisk startmotor
2. Knapp till elektrisk startmotor

2. För handtaget framåt ([Figur 36](#)).

**Viktig:** För kablarna längs utsidan av handtagsvreden samtidigt som du fäller ned det övre handtaget.



**Figur 36**

g187601

- 
3. Läs mer om att fälla upp handtaget i [1 Montera och fälla upp handtaget \(sida 6\)](#).

# Underhåll

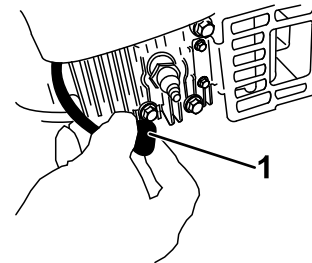
## Rekommenderat underhåll

Underhållsintervall	Underhållsförfarande
Varje användning eller dagligen	<ul style="list-style-type: none"><li>• Kontrollera att motorn stängs av inom tre sekunder efter det att knivstyrstången släpps.</li><li>• Rensa bort gräsclipp och smuts från maskinens undersida.</li></ul>
Var 25:e timme	<ul style="list-style-type: none"><li>• Serva luftfiltret. Serva det oftare vid dammiga arbetsförhållanden.</li><li>• Ladda batteriet (i förekommande fall) i 24 timmar.</li></ul>
Årligen	<ul style="list-style-type: none"><li>• Byt ut luftfiltret. Byt ut det oftare vid dammiga arbetsförhållanden.</li><li>• Byt oljan i motorn.</li><li>• Byt ut kniven eller låt slipa den (oftare om kniven snabbt blir slö).</li><li>• Smörja kugghjulen.</li><li>• Rengör motorn genom att ta bort smuts och skräp från ovasidan och sidorna. Rengör den oftare vid dammiga arbetsförhållanden.</li></ul>
Årligen eller före förvaring	<ul style="list-style-type: none"><li>• Töm bränsletanken innan reparation enligt anvisningarna och innan årlig förvaring.</li></ul>

**Viktigt:** Ytterligare information om underhållsrutiner finns i bruksanvisningen till motorn.

## Säkerhet vid underhåll

- Lossa tändkabeln från tändstiftet och avlägsna knappen till den elektriska startmotorn innan du utför något underhåll.
- Använd handskar och ögonskydd när du servar maskinen.
- Kniven är skarp – kontakt med kniven kan orsaka allvarliga personskador. Använd handskar då du handskas med kniven.
- Mixtra aldrig med säkerhetsbrytarna. Kontrollera regelbundet att de fungerar som de ska.
- Bränslet kan läcka ut när man tippar maskinen. Bränslet är brandfarligt, explosivt och kan orsaka personskador. Kör motorn tills tanken är tom eller töm tanken på bensin med en handpump; sug aldrig ut med en hävert.
- Använd endast originalreservdelar och tillbehör från Toro för att garantera optimal prestanda och fortlöpande säkerhet för produkten. Det kan vara farligt att använda reservdelar och tillbehör från andra tillverkare och det kan göra produktgarantin ogiltig.



Figur 37

g226990

1. Tändkabel

3. Anslut tändkabeln till tändstiftet efter att du utfört underhåll.

**Viktigt:** Kör motorn som vanligt tills bränsletanken är tom innan du tippar maskinen för att byta olja eller kniv. Använd en handpump för att avlägsna bränslet om du måste tippa maskinen innan bränslet har tagit slut. Tippa alltid maskinen på sidan med oljestickan nedåt.

## Underhållsförberedelser

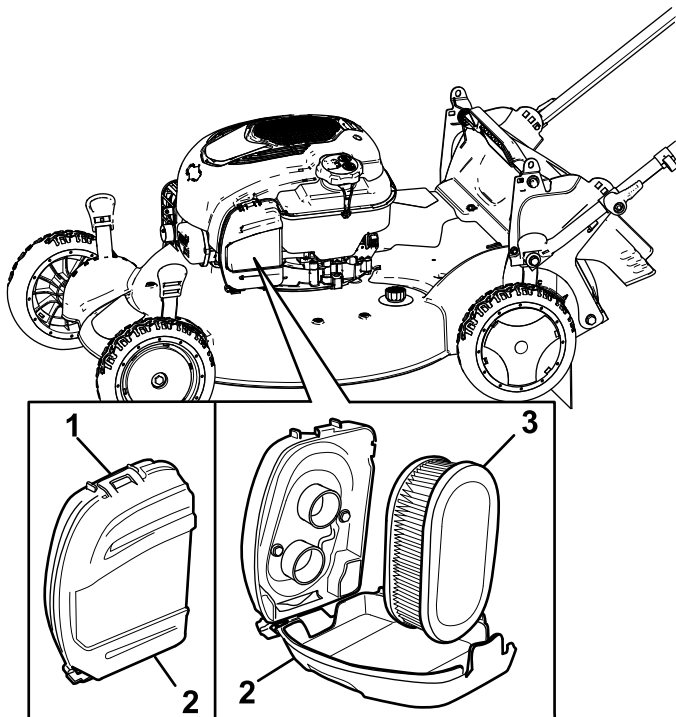
1. Stäng av motorn, ta i förekommande fall bort knappen till den elektriska startmotorn och vänta tills alla rörliga delar har stannat.
2. Lossa tändkabeln från tändstiftet (Figur 37).

# Serva luftfiltret

Serviceintervall: Var 25:e timme

Årligen

1. Öppna klämman överst på luftfilterkåpan (Figur 38).



Figur 38

g187602

1. Klämma
2. Luftfilterkåpa
3. Luftfilter

2. Ta bort luftfiltret (Figur 38).
3. Kontrollera luftfiltret.

**Obs:** Byt ut filtret mot ett nytt om det är mycket smutsigt. Annars kan du knacka filtret försiktigt mot en hård yta för att lossa på skräpet.

4. Sätt tillbaka luftfiltret.
5. Montera luftfilterkåpan med hjälp av klämman.

# Byta ut motoroljan

Serviceintervall: Årligen

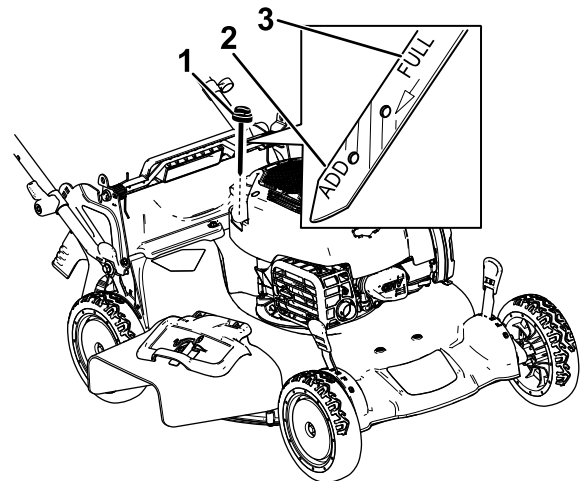
Det är inte ett krav att byta motorolja, men om du vill byta den ska du följa nedanstående anvisningar.

**Obs:** Kör motorn i några minuter före oljebytet för att värma oljan. Varm olja rinner lättare och för med sig mer föroreningar.

## Motoroljespecifikationer

Motoroljevolymp	0,44 liter
Oljeviskositet	SAE 30 eller SAE 10W-30 (renande olja)
API-klassificering	SJ eller högre

1. Flytta maskinen till ett plant underlag.
2. Se [Underhållsförberedelser](#) (sida 21).
3. Lossa oljestickan genom att vrida locket moturs och dra stickan uppåt (Figur 39).

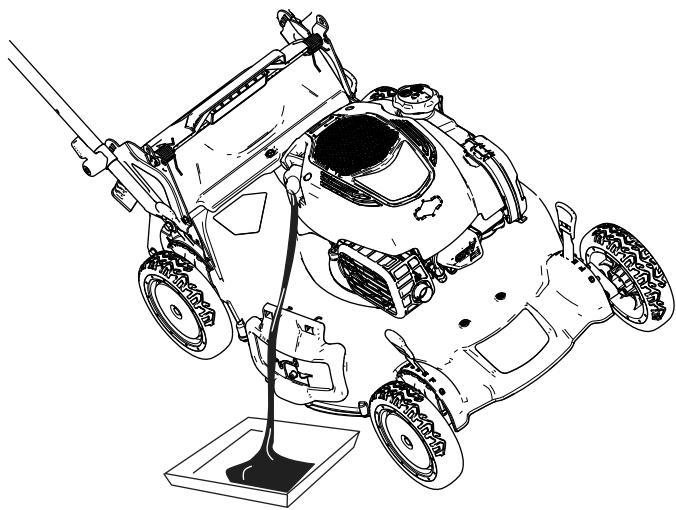


Figur 39

g187518

1. Oljesticka
2. Fyll på (Add)
3. Fullt (Full)

4. Tippa maskinen på sidan (med luftfiltret uppåt) för att tömma ut den gamla oljan från påfyllningsröret (Figur 40).



Figur 40

g187603

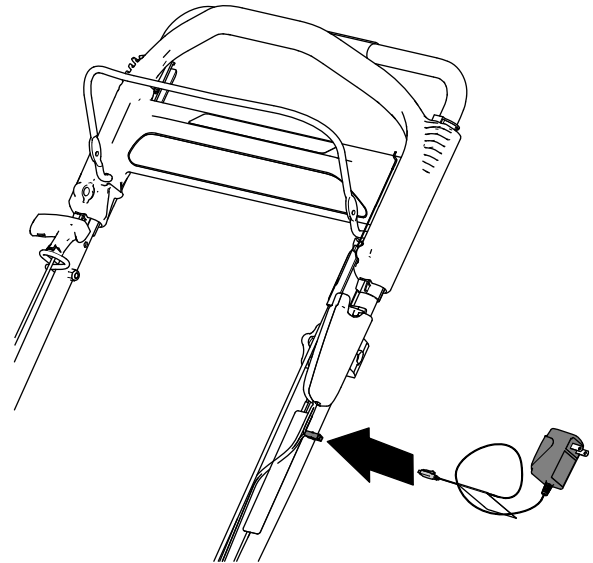
## Ladda batteriet

### Modeller med elstart

**Serviceintervall:** Var 25:e timme

Ladda batteriet i 24 timmar den första gången och därefter en gång per månad (efter var 25:e start) eller vid behov. Använd alltid laddaren i ett skyddat utrymme och ladda batteriet i rumstemperatur (22 °C) om möjligt.

1. Anslut laddaren till kablaget nedanför knappen till den elektriska startmotorn (Figur 41).



Figur 41

g189390

5. När du har tömt ur oljan återställer du maskinen till arbetsläget.
6. Fyll långsamt oljepåfyllningsröret med cirka tre fjärdedelar av den olja som ryms i motorn.
7. Vänta i tre minuter tills oljan har lagt sig i motorn.
8. Torka av oljestickan med en ren trasa.
9. Sätt oljestickan i oljepåfyllningsröret och ta sedan ut den.
10. Läs av oljenivån på oljestickan (Figur 39).
  - Om oljestickan visar att oljenivån är för låg fyller du försiktigt på lite olja i påfyllningsröret, väntar i tre minuter och upprepar steg 8 till 10 tills oljestickan visar korrekt nivå.
  - Om oljestickan visar att oljenivån är för hög tappar du ut överflödiga olja tills oljestickan visar korrekt nivå.

**Viktigt:** Om oljenivån i motorn är för låg eller för hög kan motorn skadas när du kör den.

11. Sätt tillbaka oljestickan i påfyllningsröret ordentligt.
12. Lämna in oljan på godkänd återvinningsstation.

2. Sätt i laddaren i ett vägguttag.

**Obs:** När blybatteriet inte längre går att ladda ska det återvinnas eller kasseras enligt lokala bestämmelser.

**Obs:** Batteriladdaren har eventuellt lysdioder i två färger som anger följande laddningsstatus:

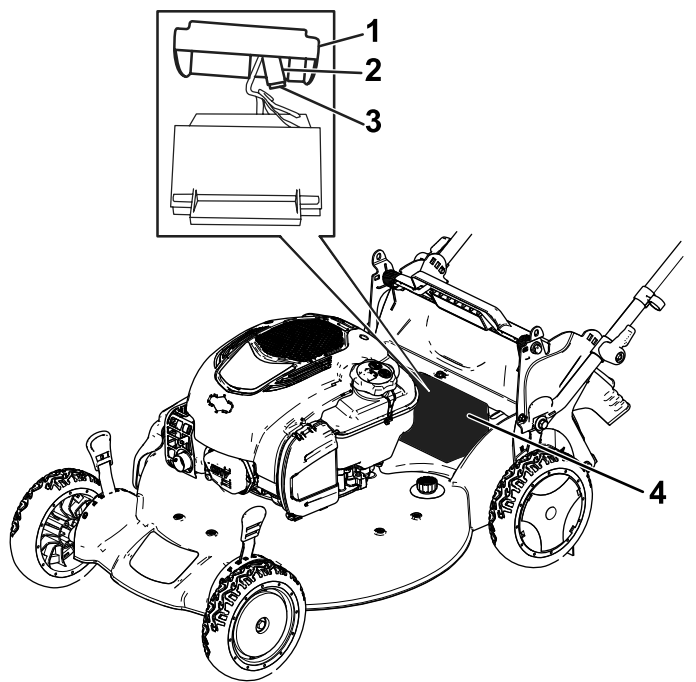
- Rött visar att laddaren håller på att ladda batteriet.
- Grönt visar att laddaren är fulladdad eller att den har kopplats bort från batteriet.
- En blinkande lampa som växlar mellan rött och grönt visar att batteriet är nästan fulladdat. Det läget visas bara i några minuter tills batteriet är fulladdat.

# Byta ut säkringen

## Endast modeller med elstart

Om batteriet inte laddar eller motorn inte fungerar med den elektriska startmotorn kan säkringen ha gått. Byt ut den mot en 40 A-instickssäkring.

1. Ta bort batterifackshöljet (Figur 42).
2. Dra ut batteriet och leta reda på säkringen (Figur 42).
3. Byt säkringen i hållaren (Figur 42).



Figur 42

g187604

- |                     |                |
|---------------------|----------------|
| 1. Kåpa             | 3. Säkring     |
| 2. Säkringshållaren | 4. Batterifack |

**Obs:** Maskinen levereras med en reservsäkring i batterifacket.

4. Montera kåpan över batterifacket (Figur 42).

# Byta ut kniven

Serviceintervall: Årligen

**Viktigt:** För att montera kniven korrekt behöver du en momentnyckel. Om du inte har någon momentnyckel eller inte vill utföra den här proceduren kontaktar du en auktoriserad återförsäljare.

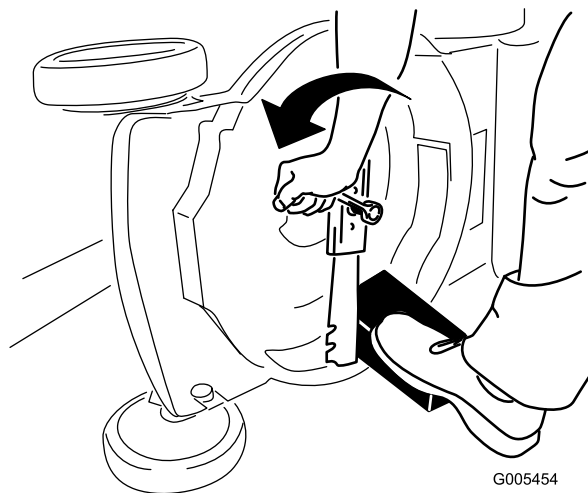
Kontrollera kniven varje gång bränslet tar slut. Byt omedelbart ut kniven om den är skadad eller sönder. Byt ut kniven eller låt slipa och balansera den om bladet är slött eller repigt.

## ⚠ VARNING

Kniven är skarp – kontakt med kniven kan orsaka allvarliga personskador.

Använd handskar då du handskas med kniven.

1. Se Underhållsförberedelser (sida 21).
2. Lägg klipparen på sidan med luftfiltret uppåt.
3. Håll kniven stilla med hjälp av en tråkloss (Figur 43).



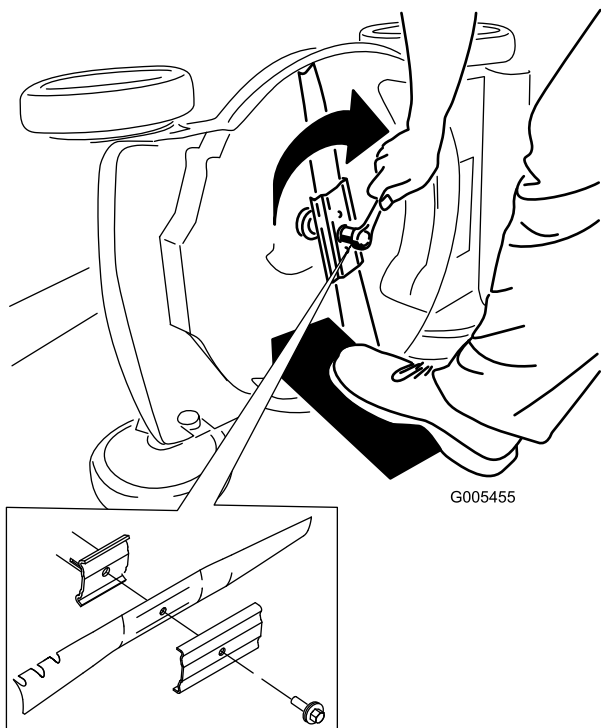
G005454

g005454

Figur 43

4. Ta bort kniven och spara alla monteringsdelar (Figur 44).
5. Sätt fast den nya kniven och alla monteringsdelar (Figur 44).





Figur 44

g005455

**Viktigt:** Låt knivens böjda del peka mot klipparkåpan.

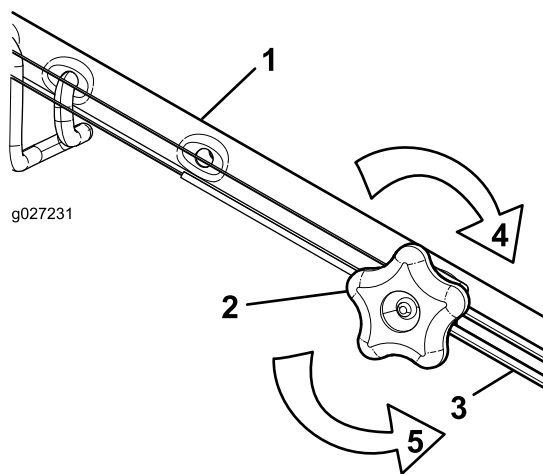
6. Använd en momentnyckel för att dra åt knivskruven till 82 N·m.

**Viktigt:** En skruv åtdragen till ett moment på 82 N·m är mycket hårt åtdragen. Lägg din tyngd på spärrhaken eller skiftnyckeln och dra åt skruven ordentligt, samtidigt som du håller fast kniven med en tråkloss. Det är mycket svårt att dra åt skruven för mycket.

## Justera självdrivningen

Om du monterar en ny drivkabel eller om självdrivningen inte är korrekt inställd kan du justera den.

1. Vrid justeringsvredet moturs för att lossa kabeljusteringen (Figur 45).



Figur 45

g027231

1. Handtag (vänster sida)
2. Justeringsvred
3. Självdrivningskabel
4. Vrid vredet medurs för att dra åt justeringen.
5. Vrid vredet moturs för att lossa justeringen.

2. Justera kabelspänningen (Figur 45) genom att dra den tillbaka eller trycka den framåt och sedan hålla den i det läget.

**Obs:** Tryck kabeln mot motorn för att öka drivkraften och dra kabeln bort från motorn för att minska drivkraften.

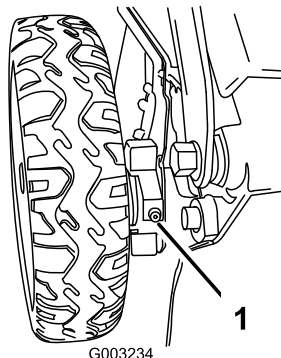
3. Vrid justeringsvredet medurs för att dra åt kabeljusteringen.

**Obs:** Dra åt handtagsvreden ordentligt för hand.

# Smörja kugghjulen

Serviceintervall: Årligen

1. Torka av smörjnippelarna precis innanför bakhjulen med en ren trasa ([Figur 46](#)).



Figur 46

g003234

1. Smörjnippel
- 
2. Sätt fast en fettspruta på varje nippel och pumpa försiktigt två eller tre gånger med fett på litiumbas nr 2.

# Förvaring

Förvara maskinen i ett svalt, rent och torrt utrymme.

## Förbereda maskinen för förvaring

1. När du ska fylla på bränsle för sista gången på året ska du tillsätta en stabiliserare (t.ex. Toro Premium Fuel Treatment) i bränslet.
2. Kassera oanvänt bränsle på lämpligt sätt. Lämna in bränslespill till återvinning eller använd det i bilen.

**Obs:** Gammalt bränsle i bränsletanken är den vanligaste orsaken till att det är svårt att starta gräsklipparen. Lagra inte bränsle utan stabiliserare längre än 30 dagar och lagra inte bränsle med stabiliserare längre än 90 dagar.

3. Kör maskinen tills motorn stängs av på grund av bränslestopp.
4. Starta motorn igen och kör tills den stängs av. När du inte kan starta motorn längre är den tillräckligt torr.
5. Lossa tändkabeln från tändstiftet och anslut kabeln till kabelhållaren (i förekommande fall) och ta bort knappen till den elektriska startmotorn (i förekommande fall).
6. Ta bort tändstiftet, tillsätt 30 ml motorolja genom tändstiftshålet och dra sakta i startsnöret flera gånger för att fördela oljan i cylindern. Detta förhindrar att cylindern rostar när maskinen inte används.
7. Montera tändstiftet löst.
8. Dra åt alla muttrar, bultar och skruvar.
9. **Endast modeller med elstart:** Ladda batteriet i 24 timmar, koppla sedan ur batteriladdaren och förvara maskinen i ett uppvärmt utrymme. Om du måste förvara maskinen i ett uppvärmt utrymme måste du ladda batteriet var 90:e dag. Se [4 Ladda batteriet \(sida 8\)](#).

## Ta klipparen ur förvaring

1. **Endast modeller med elstart:** Ladda batteriet i 24 timmar, se [4 Ladda batteriet \(sida 8\)](#).
2. Kontrollera och dra åt alla fästelement.
3. Ta bort tändstiftet och dra runt motorn hastigt genom att dra i startsnörets handtag för att blåsa bort överflödiga olja från cylindern.
4. Montera tändstiftet och dra åt det med en momentnyckel till 20 N·m.
5. Utför tillämpligt underhåll, se [Underhåll \(sida 21\)](#).

6. Kontrollera motoroljenivån, se [Kontrollera oljenivån i motorn \(sida 11\)](#).
7. Fyll på färsk bensin i bränsletanken enligt [Fylla på bränsletanken \(sida 11\)](#).
8. Anslut tändkabeln till tändstiftet.

# Anteckningar:

# Anteckningar:

# Anteckningar:

## Europeiskt sekretessmeddelande

Uppgifter som Toro registrerar

Toro Warranty Company (Toro) respekterar din integritet. För att kunna behandla dina garantianspråk och kontakta dig i händelse av att en produkt måste återkallas ber vi dig att uppges vissa personuppgifter, antingen direkt eller via din lokala Toro-återförsäljare.

Toros garantisystem körs på servrar som finns i USA där sekretesslagarna kanske inte ger samma skydd som i ditt land.

GENOM ATT UPPGE DINA PERSONUPPGIFTER TILL OSS SAMTYCKER DU TILL ATT DE BEHANDLAS SÅ SOM BESKRIVS I DET HÄR SEKRETESSMEDDELANDET.

Så här använder Toro informationen

Toro kan använda dina personuppgifter för att behandla garantianspråk och för att kontakta dig i händelse av att en produkt återkallas. Toro kan vidarebefordra uppgifterna till sina dotterbolag, återförsäljare eller andra affärspartners i samband med någon av dessa aktiviteter. Vi säljer inte dina personuppgifter till något annat företag. Vi förbehåller oss rätten att vidarebefordra personuppgifter i syfte att efterleva tillämpliga lagar och uppfylla förfrågningar från vederbörliga myndigheter, administrera system på rätt sätt eller för vår egen eller andra användares säkerhet.

Så här sparas dina personuppgifter

Vi sparar dina personuppgifter så länge vi behöver dem för det syfte de ursprungligen registrerades för, av andra legitima skäl (t.ex. för att följa föreskrifter) eller så länge som krävs enligt tillämplig lag.

Toros engagemang för att skydda dina personuppgifter

Vi vidtar skäligen försiktighetsåtgärder för att skydda dina personuppgifter. Vi vidtar också åtgärder för att bibehålla personuppgifternas aktuella status så att de är korrekta.

Åtkomst till och korrigerings av din personliga information

Om du vill granska eller korrigeras dina personuppgifter ska du kontakta oss via e-post på [legal@toro.com](mailto:legal@toro.com).

## Konsumenträtt i Australien

Australiensiska kunder hittar information rörande australiensisk konsumenträtt inuti förpackningen eller hos den lokala Toro-återförsäljaren.



# Toros garanti och Toros GTS-startgaranti

Produkter för privat bruk

## Fel och produkter som omfattas

Toro Company och dess dotterbolag Toro Warranty Company garanterar gemensamt, och i enlighet med ett avtal dem emellan, att reparera den Toro-produkt som anges nedan om material- eller tillverkningsfel förekommer eller om Toro GTS-motorn (Guaranteed to Start) inte startar när du har dragit i snöret 1–2 gånger, förutsatt att det rutinunderhåll som krävs enligt *bruksanvisningen* har utförts.

Följande tidsperioder gäller från det ursprungliga inköpsdatumet:

Produkter	Garantiperiod
Manuell motordriven klippare • Gjutet däck	Fem års privat bruk <sup>2</sup> 90 dagars kommersiellt bruk
– Motor	Fem års GTS-garanti, privat bruk <sup>3</sup>
– Batteri	Två år
• Ståldäck	Två års privat bruk <sup>2</sup> 30 dagars kommersiellt bruk
– Motor	Två års GTS-garanti, privat bruk <sup>3</sup>
TimeMaster-klippare	Tre års privat bruk <sup>2</sup> 90 dagars kommersiellt bruk
• Motor	Tre års GTS-garanti, privat bruk <sup>3</sup>
• Batteri	Två år
Elektriska handhållna produkter och manuella motordrivna klippare	Två års privat bruk <sup>2</sup> Ingen garanti för kommersiellt bruk
Alla åkmaskiner nedan	
• Motor	Se motortillverkarens garanti <sup>4</sup>
• Batteri	Två år privat bruk <sup>2</sup>
• Redskap	Två års privat bruk <sup>2</sup>
DH-åkgräsklippare	Två års privat bruk <sup>2</sup> 30 dagars kommersiellt bruk
XLS-åkgräsklippare	Tre års privat bruk <sup>2</sup> 30 dagars kommersiellt bruk
TimeCutter	Tre års privat bruk <sup>2</sup> 30 dagars kommersiellt bruk

<sup>1</sup>Med ursprunglig köpare avses den person som ursprungligen köpte Toro-produkten.

<sup>2</sup>Med "privat bruk" avses bruk av produkten i hemmet. Om produkten används på fler än ett ställe räknas det som kommersiellt bruk och då gäller garantin för kommersiellt bruk.

<sup>3</sup>Toro GTS-startgarantin gäller inte när produkten används kommersiellt.

<sup>4</sup>Vissa motorer som används i Toro-produkter har en garanti från motortillverkaren.

Garantin upphör att gälla om timmätaren kopplas från, ändras eller visar tecken på att någon har försökt att manipulera den.

## Ägarens ansvar

Du måste underhålla Toro-produkten enligt de underhållsrutiner som beskrivs i *bruksanvisningen*. Sådant rutinunderhåll bekostas av dig, oavsett om det utförs av en återförsäljare eller av dig själv.

## Anvisningar för garantiservice

Följ anvisningarna nedan om du tror att det finns något material- eller tillverkningsfel på din Toro-produkt:

1. Kontakta din försäljningsrepresentant för att ordna produktservice. Om du av någon anledning inte kan kontakta din representant kan du i stället kontakta en Toro-auktoriserad återförsäljare för att få service där. Besök <http://www.toro.com/en-us/locator/pages/default.aspx> för att hitta en Toro-återförsäljare nära dig.
2. Ta med produkten och inköpsbeviset (kvittot) till återförsäljaren. Om du av någon anledning är missnöjd med din återförsäljares analys eller med den hjälp du får är du välkommen att kontakta oss på följande adress:

Toro Warranty Company  
Toro Customer Care Department, RLC Division  
8111 Lyndale Avenue South  
Bloomington, MN 55420-1196  
001-952-948-4707

## Produkter och fel som inte omfattas

Ingen annan uttrycklig garanti ges förutom ett särskilt emissionssystems- skydd och motorgarantiskydd för vissa produkter. Denna uttryckliga garanti omfattar inte följande:

- Kostnader för regelbundet underhåll rörande service och reservdelar, exempelvis filter, bränsle, smörjmedel, byte av olja, tändstift, luftfilter, knivslipning eller slitna blad, inställning av kabel/länkage, broms och koppling.
- Komponenter som går sönder p.g.a. normalt slitage.
- Alla produkter eller delar som har ändrats, använts felaktigt, försumrats eller som måste bytas ut eller repareras på grund av olyckshändelse eller brist på underhåll.
- Hämtnings- och leveransavgifter.
- Reparationer eller försök till reparationer som inte utförs av en auktoriserad Toro-återförsäljare.
- Reparationer som blir nödvändiga till följd av underlåtenhet att följa anvisningarna för bränslehantering (se *bruksanvisningen* för mer information).
  - Borttagning av föroreningar från bränslesystemet omfattas ej.
  - Användning av gammalt bränsle (äldre än en månad) eller bränsle som innehåller mer än 10 % etanol eller mer än 15 % MTBE.
  - Underlåtenhet att tömma bränslesystemet innan klipparen står oanvänd längre än en månad
- Reparationer eller justeringar i syfte att åtgärda startproblem p.g.a. följande:
  - Underlåtenhet att följa lämpliga underhållsrutiner eller anvisningar för bränslehantering
  - Roterande klipparkniv går emot något objekt
- Särskilda driftvillkor där du kan behöva dra fler än två gånger i snöret för att starta:
  - Första gången du ska starta maskinen efter att den har stått oanvänd under mer än tre månader eller stått i förvaring
  - Start i kylig temperatur som t.ex. vid tidig vår eller sen höst
  - Olämpliga startrutiner – om du har problem att starta enheten kontrollerar du att du använder rätt startrutiner i *bruksanvisningen*. Det kan spara in ett onödigt besök hos en auktoriserad Toro-återförsäljare.

## Allmänna villkor

Köparens rättigheter regleras av de nationella lagar som gäller i respektive land. De rättigheter köparen har i dessa lagar begränsas inte genom denna garanti.