



TimeMaster®-plæneklipper på 76 cm

Modelnr. 20976—Serienr. 400000000 og derover

Modelnr. 20978—Serienr. 400000000 og derover

Betjeningsvejledning

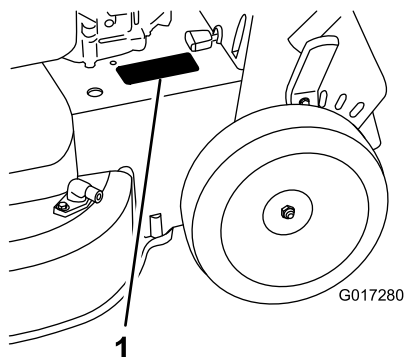
Indledning

Denne håndplæneklipper med roterende skæreknive er beregnet til brug af boligejere. Den er primært beregnet til klipning af græs på velholdte plæner på private ejendomme. Den er ikke beregnet til at klippe krat eller til landbrugsformål.

Læs denne vejledning omhyggeligt, så du kan lære at betjene og vedligeholde produktet korrekt samt undgå person- og produktskade. Det er dit ansvar at betjene produktet korrekt og sikkert.

Du kan kontakte Toro direkte på www.Toro.com for at få oplysninger om produkter og tilbehør, hjælp til at finde en forhandler og for at registrere dit produkt.

Når du har brug for service, originale Toro-dele eller yderligere oplysninger, bedes du kontakte en autoriseret serviceforhandler eller Toros kundeservice samt have maskinens model- og serienummer parat. **Figur 1** angiver, hvor model- og serienummeret er placeret på produktet. Skriv numrene, hvor der er gjort plads til dette.



Figur 1

G017280

1. Model- og serienummerets placering

Modelnr. _____
Serienr. _____

Denne vejledning advarer dig om mulige farer og giver dig særlige sikkerhedsoplysninger ved hjælp af advarselssymbolet (**Figur 2**), der angiver en fare, som

kan forårsage alvorlig personskade eller død, hvis du ikke følger de anbefalede forholdsregler.



Figur 2

Advarselssymbol

G000502

Denne betjeningsvejledning bruger to ord til at fremhæve oplysninger. **Vigtigt** henleder opmærksomheden på særlige mekaniske oplysninger, og **Bemærk** angiver generel information, som det er værd at lægge særligt mærke til.

Dette produkt overholder alle relevante EU-direktiver. Yderligere oplysninger fås på den separate produktspecifikke overensstemmelseserklæring.

Nettokraftmoment: Denne maskines brutto- eller nettokraftmoment er fastsat af motorfabrikanten på et laboratorium i henhold til Society of Automotive Engineers (SAE) J1940. På grund af de ændringer, der er foretaget for at overholde diverse sikkerheds-, emissions- og driftskrav, vil motormomentet på denne plæneklippertype reelt være betydeligt lavere. Gå til www.Toro.com for at se specifikationer for din plæneklippermodel.

Indhold

Indledning	1
Sikkerhed	2
Generelt om sikkerhed.....	2
Sikkerheds- og instruktionsmærkater	3
Opsætning	5
1 Samling af håndtaget.....	5
2 Montering af bøjlen til knivens kraftudtag.....	6
3 Påfyldning af motorolie	6
4 Opladning af batteriet.....	6
5 Montering af græsposen	7
Produktoversigt	8
Specifikationer	9
Betjening	9
Før betjening	9



Sikkerhed

Denne maskine er designet i overensstemmelse med EN ISO 5395:2013

Generelt om sikkerhed

Dette produkt kan afskære hænder og fødder samt udslynge genstande. Følg altid sikkerhedsforskrifterne for at undgå alvorlig personskade.

Brug af dette produkt til andre end det tiltænkte formål kan udsætte dig selv og omkringstående for fare.

- Læs og forstå indholdet i denne *betjeningsvejledning*, før du starter motoren.
- Hold hænder og fødder væk fra bevægelige maskinkomponenter.
- Betjen ikke maskinen, uden at alle værn og øvrige sikkerhedsanordninger sidder korrekt på plads og virker på maskinen.
- Hold afstand til udblæsningsåbninger. Hold omkringstående på sikker afstand af maskinen.
- Hold børn væk fra arbejdsområdet. Lad aldrig børn betjene maskinen.
- Stop maskinen, og sluk motoren, før den efterses, fyldes med brændstof eller ryddes for tilstopninger.

Ukorrekt brug eller vedligeholdelse af denne plæneklipper kan medføre personskade. Operatøren skal altid følge sikkerhedsforskrifterne og være opmærksom på advarselssymbolet, der betyder Forsigtig, Advarsel eller Fare – ”personlig sikkerhedsanvisning” for at nedsætte risikoen for personskade. Hvis disse forskrifter ikke følges, kan det medføre personskade eller død.

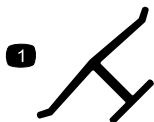
Du kan finde yderligere sikkerhedsoplysninger i denne vejledning.

Sikkerhedshensyn før drift.....	9
Opfyldning af brændstoftanken.....	10
Kontrol af motoroliestanden.....	11
Justering af håndtagets højde.....	11
Justering af klippehøjden.....	11
Under betjening.....	12
Sikkerhed under drift.....	12
Start af motoren.....	13
Brug af selvkørselsdrevet.....	13
Slukning af motoren.....	14
Indkobling af skæreknivene.....	14
Udkobling af skæreknivene.....	14
Kontrol af knivenes bremsesystem.....	15
Findeling af afklippet.....	15
Opsamling af afklippet.....	16
Sideudblæsning af afklippet.....	16
Tip vedrørende betjening.....	17
Efter betjening.....	18
Sikkerhed efter drift.....	18
Rengøring under maskinen.....	18
Vedligeholdelse.....	19
Skema over anbefalet vedligeholdelse.....	19
Sikkerhed ved vedligeholdelse.....	19
Klargøring til vedligeholdelsesarbejde.....	19
Eftersyn af luftfilteret.....	20
Skift af motorolien.....	20
Opladning af batteriet.....	21
Udskiftning af sikringen.....	22
Udskiftning af batteriet.....	22
Justering af selvkørselsdrevet.....	23
Serviceeftersyn af knivenes drivsystem.....	23
Serviceeftersyn af skæreknivene.....	24
Kontrol for bøjede skæreknive.....	24
Afmontering af skæreknivene.....	25
Montering af skæreknivene.....	25
Opbevaring.....	27
Generelle oplysninger.....	27
Klargøring af brændstofsyste- met.....	27
Klargøring af motoren.....	27
Fjernelse af maskinen fra opbevaringsste- det.....	27

Sikkerheds- og instruktionsmærkater



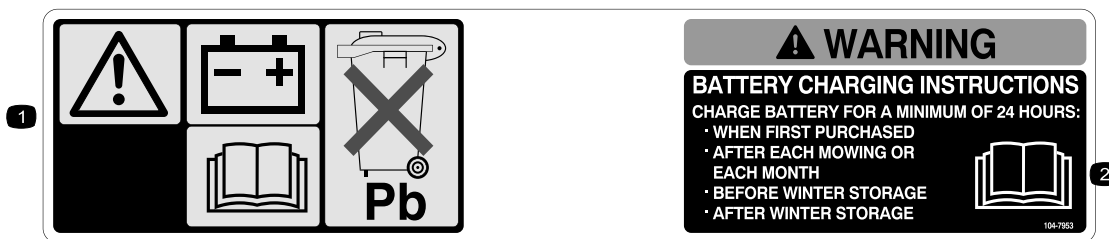
Sikkerheds- og instruktionsmærkaterne kan nemt ses af operatøren, og er placeret tæt på potentielle risikoområder. Beskadigede eller bortkomne mærkater skal udskiftes.



decaloemmark

Producentens mærke

1. Dette mærke angiver, at skærekniven er identificeret som en reservedel fra den originale maskines producent.

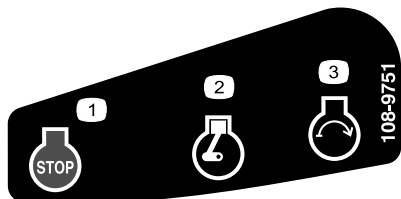


decal104-7953

104-7953

Kun model med elektrisk starter

1. Advarsel – læs *Betjeningsvejledningen* for at få oplysninger om opladning af batteriet. Indeholder bly, må ikke kasseres.
2. Læs *Betjeningsvejledningen*.

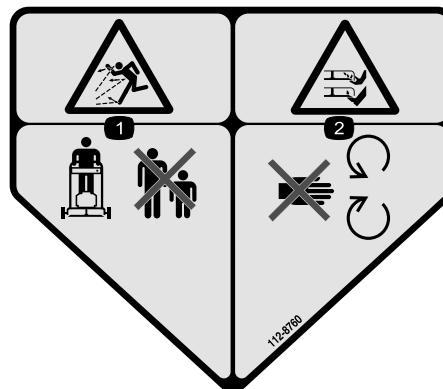


decal108-9751

108-9751

Kun model med elektrisk starter

1. Motor – stop (sluk)
2. Motor – kører
3. Motor – start



decal112-8760

112-8760

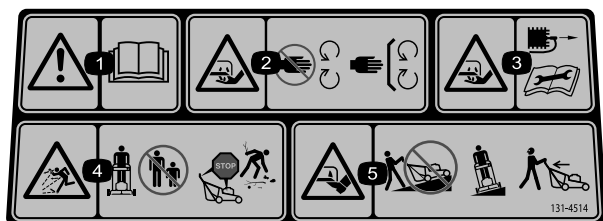
1. Fare for udslyngede genstande – hold omkringstående på sikker afstand af maskinen.
2. Fare for skæring/amputation af hænder eller fødder – hold afstand til bevægelige dele.



decal120-9570

120-9570

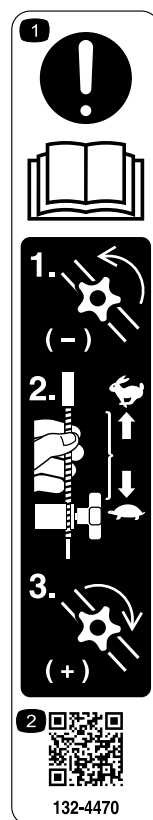
1. Advarsel — hold afstand fra bevægelige dele, og bevar alle afskærmninger på plads.



decal131-4514b

131-4514

1. Advarsel – læs *betjeningsvejledningen*.
2. Fare for skæring/amputation af hænder og fødder, plæneklipperkniv – hold afstand til bevægelige dele, og hold alle afskærmninger og værn på plads.
3. Fare for skæring/amputation af hænder og fødder, plæneklipperkniv – kobl tændrørskablet fra, og læs instruktionerne, før der udføres service eller vedligeholdelsesarbejde.
4. Fare for udslyngede genstande – hold omkringstående væk fra maskinen – sluk motoren, før du forlader betjeningspositionen, og fjern affald og fremmedlegemer, før du klipper.
5. Fare for skæring/amputation af hænder eller fødder, plæneklipperkniv – køр ikke op og ned ad skrånninger. Køр fra side til side på skrånninger, og kig bagud, når du bakker.



decal132-4470

132-4470

Traktionsjustering

1. Bemærk: Læs *betjeningsvejledningen* – 1) Løsn grebet ved at dreje det mod uret. 2) Træk kablet/kablerne væk fra motoren for at mindske traktionen, eller skub kablet/kablerne mod motoren for at øge traktionen. 3) Stram grebet ved at dreje det med uret.
2. Scan QR-koden for at få flere oplysninger om traktionsjustering.

Opsætning

Vigtigt: Fjern og bortskaf det beskyttende plaststykke, der dækker motoren, sammen med anden plast eller emballeringsmateriale på maskinen.

Vigtigt: Du kan forhindre utilsigtet start ved ikke at sætte den elektriske startknap i tændingen, før du er klar til at starte motoren (kun model med elektrisk starter).

1

Samling af håndtaget

Kræver ingen dele

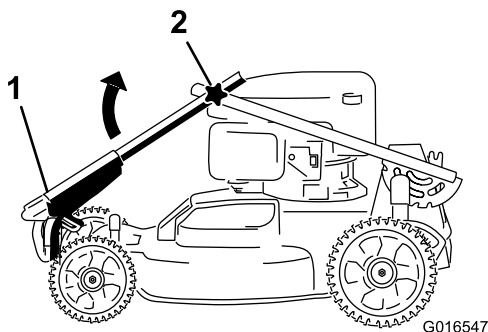
Fremgangsmåde

⚠ ADVARSEL

Hvis håndtaget ikke samles og udfoldes korrekt, kan kablerne blive beskadiget, hvilket gør, at det ikke er sikkert at betjene plæneklipperen.

- Pas på ikke at beskadige kablerne, når du folder håndtaget ud.
- Hvis et kabel bliver beskadiget, bedes du kontakte en autoriseret serviceforhandler.

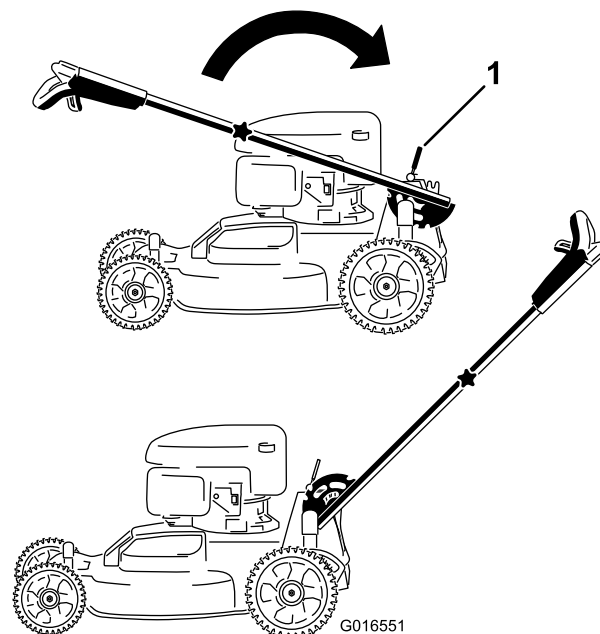
1. Drej det øverste håndtag, så det indlejres i det nederste håndtag (Figur 3), og stram begge håndtagets knapper for at låse det øverste håndtag på plads (Figur 4).



Figur 3

1. Øverste håndtag
2. Knap (2)

2. Slip håndtagets låsearm (Figur 4).



Figur 4

1. Håndtagets låsearm
3. Træk armen tilbage og lås den på plads (Figur 4).

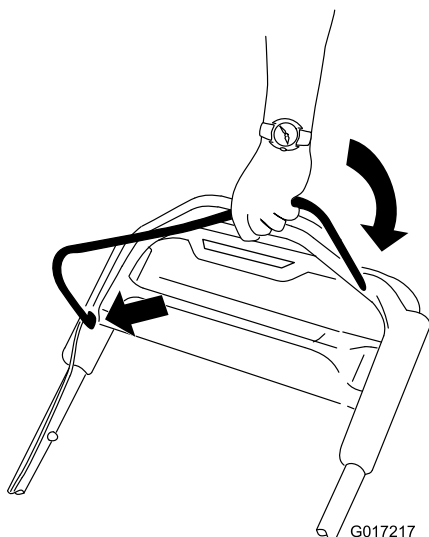
2

Montering af bøjlen til knivens kraftudtag

Kræver ingen dele

Fremgangsmåde

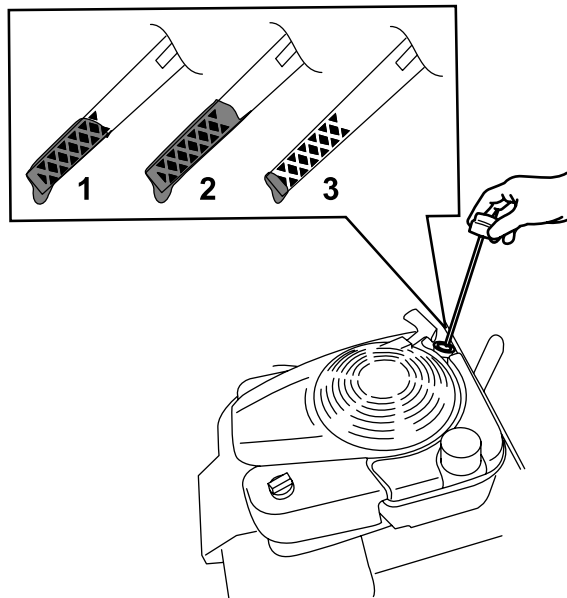
Monter bøjlen til knivens kraftudtag på det øverste håndtag (Figur 5).



Figur 5

g017217

1. Parker maskinen på en plan flade.
2. Fjern målepinden ved at dreje dækslet mod uret og trække den ud (Figur 6).



Figur 6

g193261

1. Fuld
2. Høj
3. Lav

3. Hæld forsigtigt 3/4 af motorens oliekapacitet i påfyldningsrøret.
4. Vent 3 minutter, så olien bundfældes i motoren.
5. Tør målepinden af med en ren klud.
6. Stik målepinden ned i oliepåfyldningsrøret, og tag den ud igen.
7. Aflæs oliestanden på målepinden (Figur 6).
 - Hvis oliestanden på målepinden er for lav, skal du forsigtigt hælde en lille mængde olie i oliepåfyldningsrøret og vente tre minutter og derefter gentage trin 5 til 7, indtil olien når op til det korrekte niveau på målepinden.
 - Hvis oliestanden på målepinden er for høj, skal den overskydende olie aftappes, indtil oliestanden på målepinden er på det korrekte niveau. Se [Skift af motorolien \(side 20\)](#).
8. Stik målepinden fast ned i oliepåfyldningsrøret.

3

Påfyldning af motorolie

Kræver ingen dele

Fremgangsmåde

Vigtigt: Din maskine leveres ikke med motorolie påfyldt, men der medfølger en flaske olie. Før motoren startes, skal der fyldes olie på.

Motoroliespecifikationer

Motoroliekapacitet	0,53 l
Olieviskositet	SAE 30 eller SAE 10W-30 selvrensende olie
API-serviceklassifikation	SJ eller højere

Vigtigt: Skift motorolien efter de første 5 driftstimer; skift den derefter en gang om året. Se [Skift af motorolien \(side 20\)](#).

4

Opladning af batteriet

Kræver ingen dele

Fremgangsmåde

Kun model med elektrisk starter

Se [Opladning af batteriet](#) (side 21).

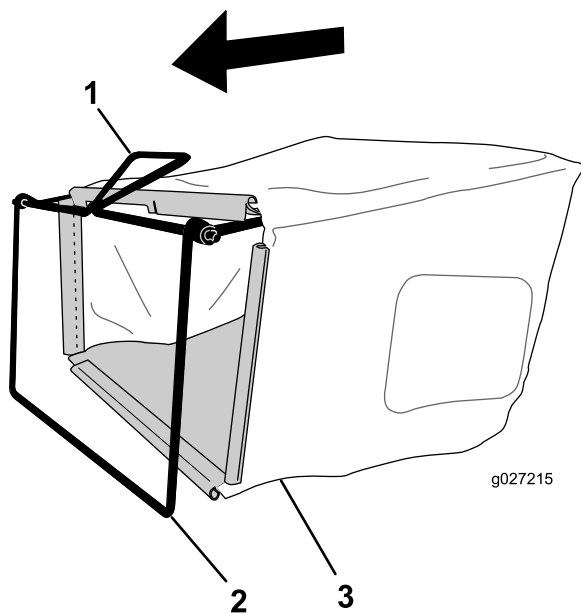
5

Montering af græsposen

Kræver ingen dele

Fremgangsmåde

1. Sæt græsposen over stellet som vist i [Figur 7](#).

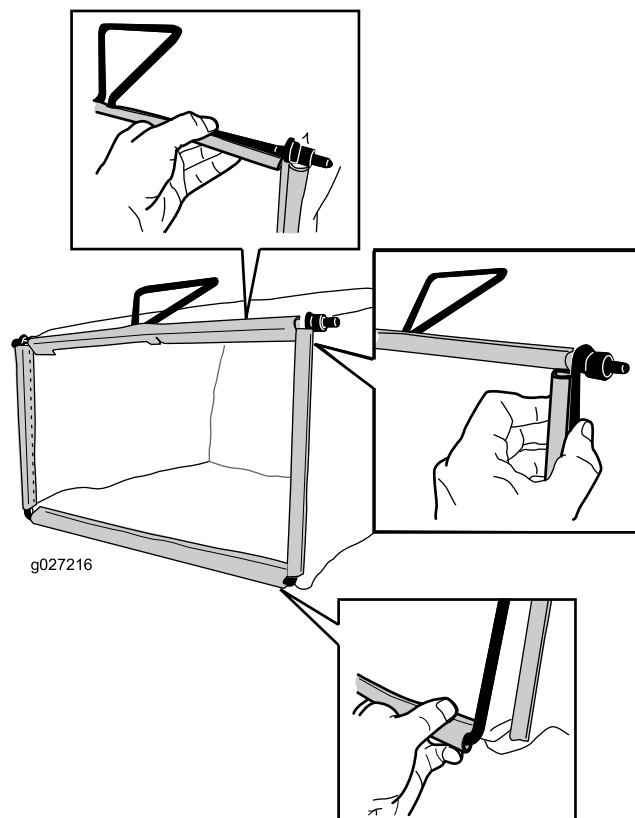


Figur 7

1. Håndtag
2. Ramme
3. Græspose

Bemærk: Sæt ikke posen over håndtaget ([Figur 7](#)).

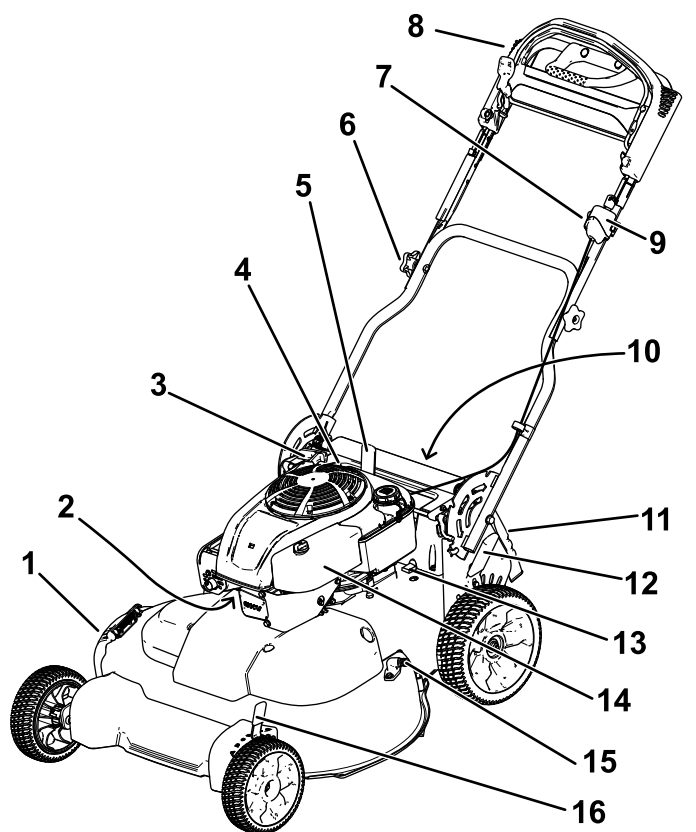
2. Sæt posens nederste kanal fast på bunden af stellet ([Figur 8](#)).



Figur 8

3. Sæt posens top- og sidekanaler på hhv. toppen og siderne af stellet ([Figur 8](#)).

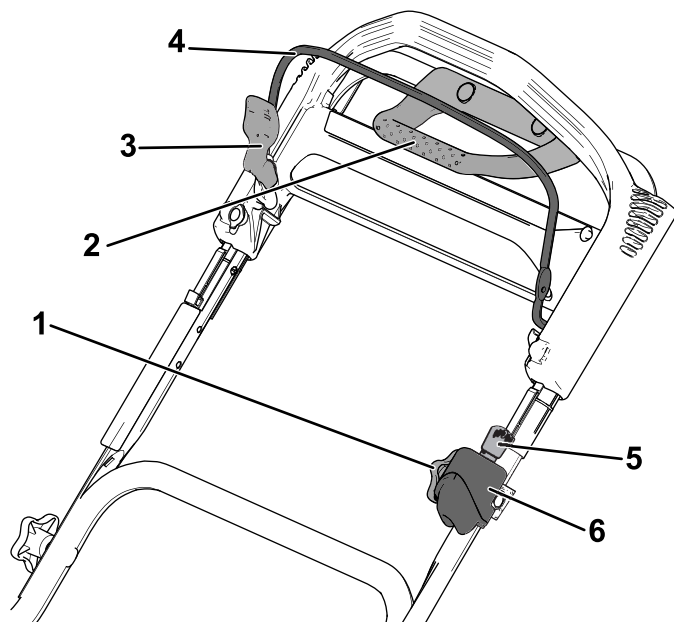
Produktoversigt



Figur 9

g191969

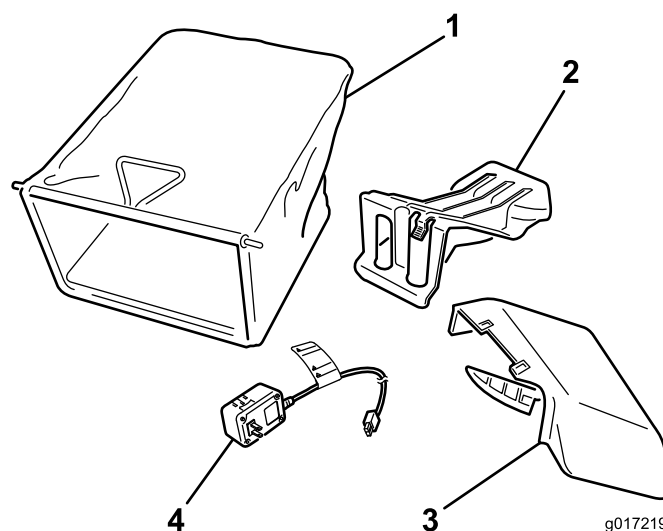
- | | |
|---|--|
| 1. Sideudblæsningsplade | 9. Tændingskontakt (kun model med elektrisk starter) eller skiftekontakt (kun standardmodel) |
| 2. Tændrør | 10. Batteri (kun model med elektrisk starter, ikke vist) |
| 3. Tilbageslagsstarthåndtag | 11. Bagplade |
| 4. Oliepåfyldning/målepind | 12. Bageste klippehøjdehåndtag |
| 5. Håndtagets låsearm | 13. Sikring |
| 6. Håndtagsknap (2) | 14. Luffilter |
| 7. Justeringsgreb til selvkørselsdrevet | 15. Gevindport |
| 8. Øverste håndtag | 16. Forreste klippehøjdehåndtag |



g191981

Figur 10
Øverste håndtag

- | | |
|--|--|
| 1. Justeringsgreb til selvkørselsdrevet | 4. Bøjle til skæreknivenes kraftudtag |
| 2. Traktionsforstærkningshåndtag | 5. Tændingsnøgle (kun model med elektrisk starter) |
| 3. Bøjlelås til skæreknivenes kraftudtag | 6. Tændingskontakt (kun model med elektrisk starter) eller skiftekontakt (kun standardmodel) |



g017219

g017219

Figur 11

- | | |
|------------------------------------|---|
| 1. Græspose | 3. Sideudblæsningssliske |
| 2. Bagudblæsningsdæksel (monteret) | 4. Batterioplader (kun model med elektrisk starter) |

Specifikationer

Model	Vægt	Længde	Bredde	Højde
20976	65 kg	163 cm	81 cm	112 cm
20978	68 kg			

Betjening

Bemærk: Maskinens venstre og højre side er som set fra den normale betjeningsposition.

Før betjening

Sikkerhedshensyn før drift

Generelt om sikkerhed

- Bliv fortrolig med anvisningerne for sikker betjening af udstyret samt med betjeningsanordningerne og sikkerhedssymbolerne.
- Kontroller, at alle afskærmninger og sikkerhedsanordninger, som f.eks. døre og/eller græsfang, er på plads og fungerer korrekt.
- Efterse altid maskinen for at sikre, at skæreknivene, skæreknivsboltene og skæreknivsenheden ikke er slidte eller beskadigede.
- Efterse området, hvor maskinen skal bruges, og fjern alle objekter, som maskinen kan risikere at udslynge.
- Når du justerer klippehøjden, kan du komme i kontakt med den roterende kniv, hvilket kan medføre alvorlig personskade.
 - Sluk motoren, fjern tændingsnøglen (kun model med elektrisk starter), og vent, indtil alle bevægelige dele standser.
 - Sæt ikke hænderne ind under plæneklipperhuset, når du justerer klippehøjden.

Brændstofsikkerhed

⚠ FARE

Brændstof er meget brandfarligt og yderst eksplosivt. En brand eller eksplosion forårsaget af brændstof kan give dig eller andre forbrændinger samt medføre tingsskade.

- For at undgå, at en statisk ladning antænder brændstoffet, skal beholderen og/eller maskinen placeres direkte på jorden, før de fyldes. De må ikke stå i et køretøj eller på andre genstande.
- Fyld tanken udendørs i et åbent område, når motoren er kold. Tør eventuelt spildt brændstof op.
- Håndter ikke brændstof, mens du ryger eller i nærheden af åben ild eller gnister.
- Opbevar brændstof i en godkendt beholder og utilgængeligt for børn.

⚠ ADVARSEL

Brændstof er farligt og kan være dødbringende, hvis det indtages. Længere tids udsættelse for dampe kan forårsage alvorlige skader og sygdomme.

- Undgå længere tids indånding af dampe.
- Hold hænder og ansigt væk fra dysen og brændstoftankens åbning.
- Undgå at få brændstof i øjnene eller på huden.

Opfyldning af brændstoftanken

- For at opnå de bedste resultater skal du kun bruge ren og frisk blyfri benzin med et oktantal på 87 eller højere ((R+M)/2-ratingmetode).
- Oxideret brændstof med op til 10 % ethanol eller 15 % MTBE (methyl-tertiær-butylether) pr. volumen accepteres.
- **Anvend ikke** benzin iblandet ethanol (som f.eks. E15 eller E85) med mere end 10 % ethanol pr. volumen. Det kan medføre ydelsesproblemer og/eller motorskade, som muligvis ikke er dækket af garantien.
- **Anvend ikke** benzin, der indeholder metanol.
- **Opbevar ikke** brændstof i hverken brændstoftanken eller brændstofbeholdere

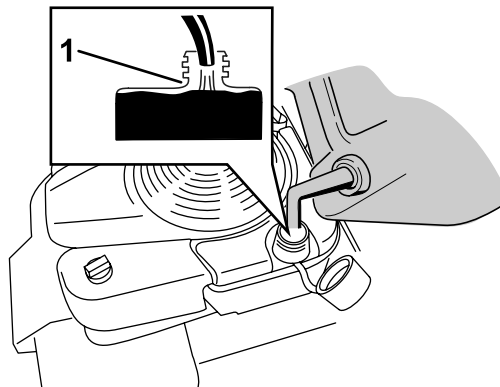
henover vinteren, medmindre der er hældt en brændstofstabilisator i brændstoffet.

- **Fyld ikke** olie i benzin.

Fyld brændstoftanken med frisk, blyfri, almindelig benzin fra en af de større benzinselskabers tankstationer.

Vigtigt: For at minimere startproblemer kan du i hele sæsonen hælde brændstofstabilisator i benzinen. Bland stabilisatoren med benzin, der højst er 30 dage gammelt.

1. Rengør området omkring brændstoftankens dæksel, og fjern dækslet fra tanken (Figur 12).

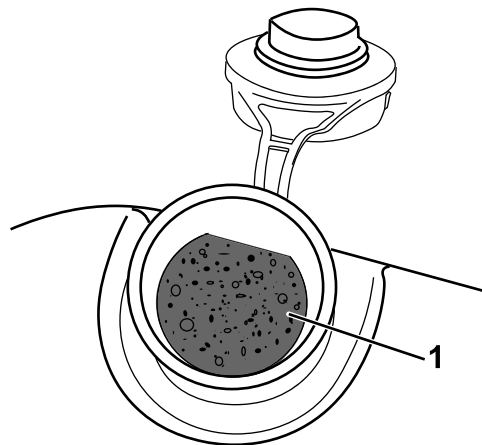


Figur 12

g197784

1. Brændstoftanken må ikke fyldes til over bunden af tankstudsens.

Vigtigt: Denne maskine er udstyret med en førsteklasses brændstoftank, der benytter en skumindsats for at forhindre brændstofagitation. Fjern aldrig skumindsatsen, da den gør det muligt for motoren at bruge al brændstoffet i tanken (Figur 13).



Figur 13

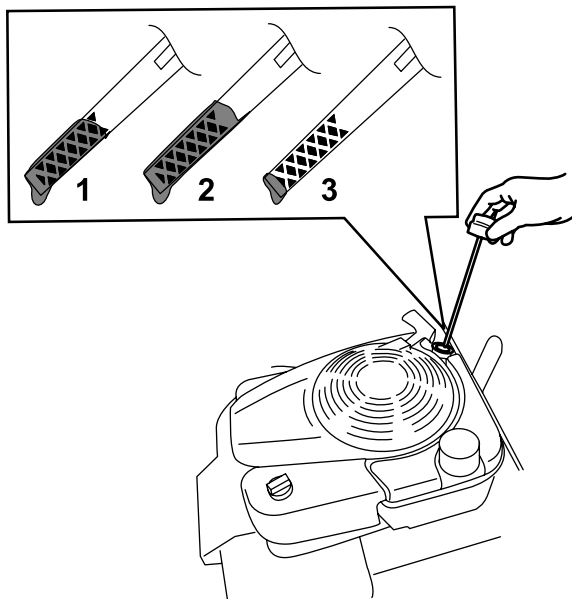
g197639

1. Skumindsats

2. Monter dækslet til brændstoftanken, og stram det til med hånden.

Kontrol af motoroliestanden

1. Parker maskinen på en plan flade.
2. Fjern målepinden ved at dreje dækslet mod uret og trække den ud (Figur 14).



Figur 14

g193261

1. Fuld
2. Høj
3. Lav

3. Tør målepinden af med en ren klud.
4. Stik målepinden ned i oliepåfyldningsrøret, og tag den ud igen.
5. Aflæs oliestanden på målepinden (Figur 14).
 - Hvis oliestanden på målepinden er for lav (Figur 14), skal du forsigtigt hælde en lille mængde SAE 30 eller SAE 10W-30 selvrensende olie i oliepåfyldningsrøret, vente 3 minutter og derefter gentage trin 3 til 5, indtil olien når op til det korrekte niveau på målepinden. Se [Skift af motorolien \(side 20\)](#) for oplysninger om olietypen.
 - Hvis oliestanden på målepinden er for høj (Figur 14), skal den overskydende olie aftappes, indtil oliestanden på målepinden er på det korrekte niveau. Se [Skift af motorolien \(side 20\)](#).

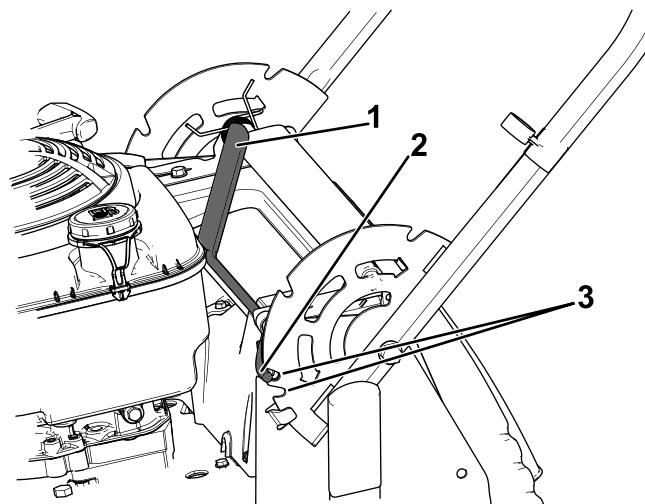
Vigtigt: Du risikerer at beskadige motoren, hvis du starter den, når oliestanden i motoren er for lav eller for høj.

6. Stik målepinden fast ned i oliepåfyldningsrøret.

Justering af håndtagets højde

Du kan hæve eller sænke håndtaget til en mere behagelig position.

1. Træk håndtagets låsearm bagud for at udkoble låsearmens stifter (Figur 15).



Figur 15

g191982

1. Håndtagets låsearm
2. Låsearmens stift (2)
3. Hakker

2. Drej håndtaget og placer det relevante hak i håndtagskonsollen i forhold til låsearmens stifter; se Figur 15.
3. Slip håndtagets låsearm for at fæstne håndtaget på plads.

Justering af klippehøjden

⚠ FORSIGTIG

Hvis motoren lige har kørt, er lydpoten meget varm, og den kan forårsage alvorlige forbrændinger.

Hold afstand til den varme lydpotte.

Juster klippehøjden som ønsket; se [Figur 16](#) og [Figur 17](#).

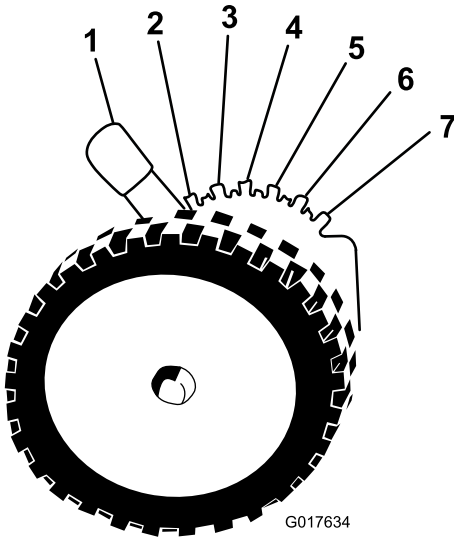
Bemærk: Maskinen hæves ved at flytte de forreste og bageste klippehøjdehåndtag fremad. Den sænkes ved at flytte klippehøjdehåndtagene bagud. Indstil alle hjulene til samme højde, medmindre særlige omstændigheder kræver andet. Se [Tip vedrørende betjening \(side 17\)](#).

Under betjening

Sikkerhed under drift

Generelt om sikkerhed

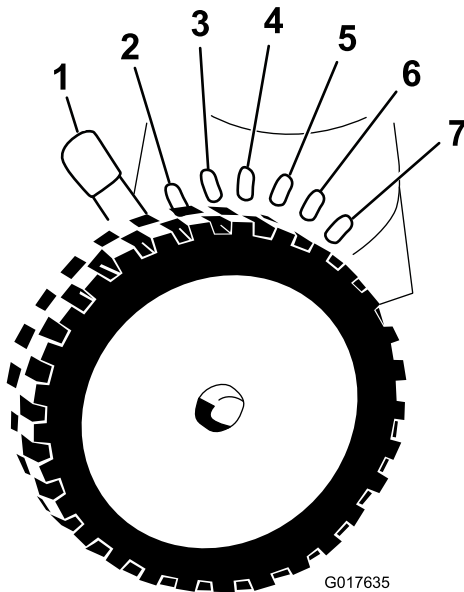
- Bær korrekt beklædning, herunder beskyttelsesbriller, skridsikkert, kraftigt fodtøj og høreværn. Sæt langt hår op, fastgør løstsiddende tøj, og bær ikke smykker.
- Betjen ikke maskinen, hvis du er syg, træt eller påvirket af alkohol eller medicin.
- Skærekniven er skarp. Berøring af skærekniven kan medføre alvorlig personskade. Sluk motoren, fjern tændingsnøglen (kun model med elektrisk starter), og vent, indtil alle bevægelige dele standser, før du forlader betjeningspositionen.
- Når du slipper bøjlen til knivens kraftudtag, stopper motoren, og kniven bør standse inden for 3 sekunder. Hvis den ikke standser, bør du straks holde op med at bruge maskinen og kontakte en autoriseret serviceforhandler.
- Kig altid ned og bagud, inden maskinen køres baglæns.
- Betjen kun maskinen i god sigtbarhed og gode vejrforhold. Betjen ikke maskinen, når der er risiko for lynnedslag.
- Vådt græs eller blade kan forårsage alvorlig personskade, hvis du glider og kommer i berøring med skærekniven. Undgå at klippe ved våde forhold.
- Vær ekstremt forsigtig, når du nærmer dig blinde hjørner, buske, træer eller andre genstande, der kan blokere dit udsyn.
- Hold udkig efter huller, hjulspor, bump, sten eller andre skjulte genstande. Ujævnt terræn kan medføre en faldulykke.
- Stop maskinen, og efterse skæreknivene, når du har ramt en genstand, eller hvis der opstår en unormal vibration i maskinen. Foretag alle nødvendige reparationer, inden driften genoptages.
- Sluk motoren, fjern tændingsnøglen (kun model med elektrisk starter), og vent til alle bevægelige dele er standset, før du forlader betjeningspositionen.
- Hvis motoren lige har kørt, er lydpoten meget varm, og den kan forårsage alvorlige forbrændinger. Hold afstand til den varme lydpotte.
- Efterse græsopsamlerens komponenter og udblæsningsskærmen hyppigt, og udskift dem



Figur 16

Forreste klippehøjdehandtag

- | | |
|---------------|--------------|
| 1. A: 10,8 cm | 5. E: 5,7 cm |
| 2. B: 9,5 cm | 6. F: 4,4 cm |
| 3. C: 8,3 cm | 7. G: 3,2 cm |
| 4. D: 7,0 cm | |



Figur 17

Bageste klippehøjdehandtag

- | | |
|---------------|--------------|
| 1. A: 10,8 cm | 5. E: 5,7 cm |
| 2. B: 9,5 cm | 6. F: 4,4 cm |
| 3. C: 8,3 cm | 7. G: 3,2 cm |
| 4. D: 7,0 cm | |

med producentens anbefalede dele, når det er nødvendigt.

- Brug kun tilbehør og redskaber, der er godkendt af Toro® Company.

Sikkerhed på skråninger

- Klip på tværs af skråninger, aldrig op og ned. Vær yderst forsigtig, når du skifter retning på skråninger.
- Anvend ikke maskinen på meget stejle skrænter. Dårligt fodfæste kan medføre en faldulykke.
- Klip med forsigtighed i nærheden af bratte afsatser, grøfter eller volde.

Start af motoren

Standardmodel

Træk langsomt i startsnorens håndtag, indtil du mærker modstand, og træk dernæst hårdt i den. Lad snoren vende langsomt tilbage til motoren.

Bemærk: Hvis maskinen ikke starter efter flere forsøg, bedes du kontakte en autoriseret serviceforhandler.

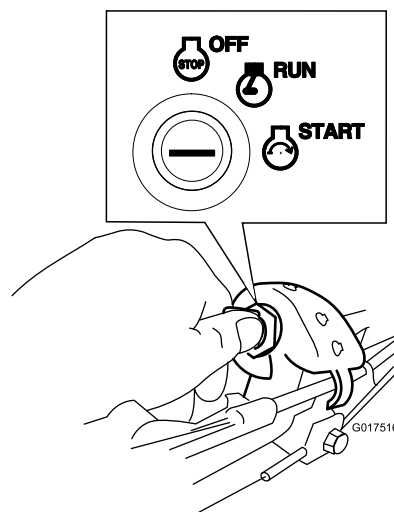
Model med elektrisk start

Du kan starte motoren på en model med elektrisk start vha. enten tændingsnøglen eller startsnorens håndtag.

- **Tændingsnøgle:** Drej tændingsnøglen hen i Start-positionen og hold den dér (Figur 18); slip den, når motoren starter.

Vigtigt: Forsøg ikke at starte motoren med bøjlen til knivens kraftudtag aktiveret; du risikerer at springe sikringen.

Bemærk: Hold ikke tændingsnøglen i startpositionen i over 5 sekunder, ellers risikerer du at udbrende startmotoren.



Figur 18

g017516

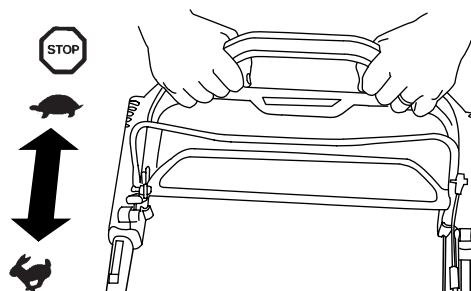
Startsnorens håndtag:

1. Drej tændingsnøglen til position RUN (KØR) (Figur 18).
2. Træk langsomt startsnorens håndtag bagud, indtil du mærker modstand, og træk dernæst hårdt i den. Lad snoren vende langsomt tilbage til motoren.

Brug af selvkørselsdrevet

Du betjener selvkørselsdrevet ved ganske enkelt at gribe med hænderne omkring det øverste håndtag og gå med albuerne langs siden af kroppen. Så holder maskinen automatisk trit med dig (Figur 19).

Bemærk: Du kan gøre maskinen selvkørende både med knivene tilkoblet eller frakoblet.



Figur 19

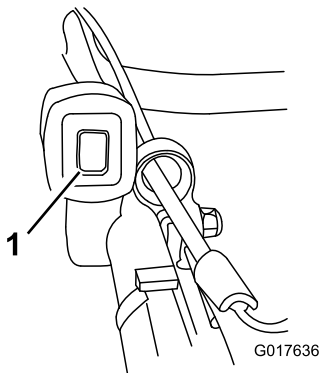
g193359

Bemærk: Brug håndtaget til traktionshjælp når du vil have mere kontrol, end du har med selvkørselsdrevet alene.

Slukning af motoren

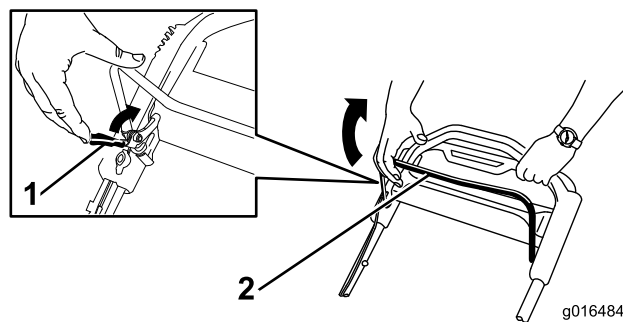
Standardmodel

Tryk vippekontakten (Figur 20) hen til positionen STOP, og hold den dér, indtil motoren stopper.



Figur 20

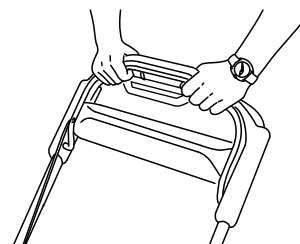
1. Vippekontakt



Figur 22

1. Bøjlelås til knivenes kraftudtag
2. Bøjle til knivenes kraftudtag

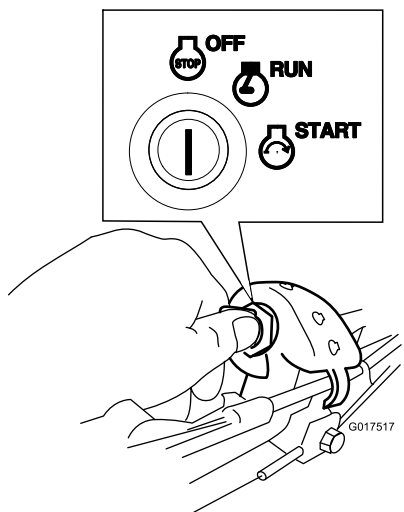
2. Træk **langsomt** bøjlen til knivenes kraftudtag tilbage mod håndtaget (Figur 22).
3. Hold bøjlen til knivenes kraftudtag helt op mod håndtaget (Figur 23).



Figur 23

Model med elektrisk start

1. Drej tændingsnøglen til positionen OFF (FRA) (Figur 21).



Figur 21

2. Når motoren slukket, skal du fjerne tændingsnøglen og tage den med dig, når du forlader maskinen.

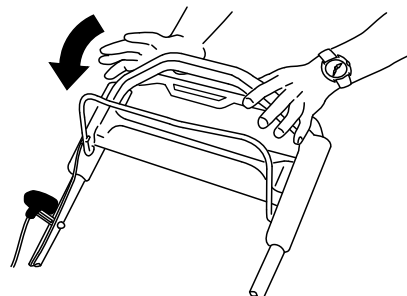
Indkobling af skæreknivene

Når du starter motoren, drejer knivene ikke. Knivene skal indkobles for, at du kan klippe græsset.

1. Træk bøjlelåsen til knivenes kraftudtag tilbage til bøjlen til knivenes kraftudtag (Figur 22).

Udkobling af skæreknivene

Slip bøjlen til knivenes kraftudtag (Figur 24).



Figur 24

Vigtigt: Når du slipper bøjlen til knivenes kraftudtag, skal knivene standse inden for 3 sekunder. Hvis de ikke standser, som de skal, bør du straks holde op med at bruge maskinen og kontakte en autoriseret serviceforhandler.

Kontrol af knivenes bremsesystem

Eftersynsinterval: Hver anvendelse eller dagligt

Kontroller, at skæreknivene stopper inden for tre sekunder, efter at du har sluppet bøjlen til knivenes kraftudtag.

Brug af græsposen

Du kan bruge græsposen til at kontrollere knivenes bremsesystem.

1. Fjern bagudblæsningsdækslet.
2. Monter den tomme græspose på maskinen.
3. Start motoren.
4. Indkobl knivene.

Bemærk: Posen bør fyldes med luft, hvilket angiver, at knivene drejer rundt.

5. Hold øje med posen og slip bøjlen til knivenes kraftudtag.

Bemærk: Hvis posen ikke tømmes for luft inden for 3 sekunder efter, du har sluppet bøjlen til knivenes kraftudtag, kan knivenes bremsesystem være forringet, hvilken kan gå ud over driftssikkerheden, hvis det ikke afhjælpes. Maskinen skal besigtiges og serviceres af en autoriseret serviceforhandler.

6. Stop motoren, og vent, til alle bevægelige dele er standset.

Undladelse af at bruge græsposen

1. Kør maskinen hen på en asfalteret overflade, hvor det ikke blæser.
2. Indstil alle fire hjul til en klippehøjdeindstilling på 89 mm.
3. Tag en halv avisside, og krøl den sammen til en kugle, der er tilstrækkelig lille til at passe under maskinhuset (ca. 76 mm i diameter).
4. Placer avispirkuglen ca. 13 cm foran maskinen.
5. Start motoren.
6. Indkobl knivene.
7. Slip bøjlen til knivenes kraftudtag og tæl højt til 3 sekunder.
8. På 3 skal du hurtigt skubbe maskinen fremad hen over avispirkuglen.
9. Stop motoren, og vent, til alle bevægelige dele er standset.

10. Gå hen til maskinens forende, og kontroller avispirkuglen.

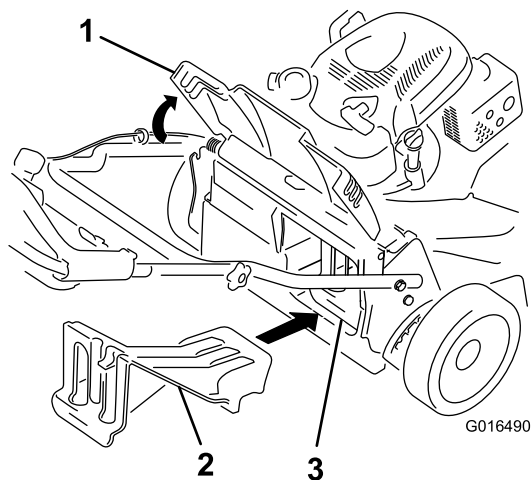
Bemærk: Hvis avispirkuglen ikke røg under maskinen, skal trin 4 til 10 gentages.

11. Hvis avispapiret er foldet ud eller klippet i stykker, standser knivene ikke, som de skal, hvilket kan gå ud over driftssikkerheden. Kontakt en autoriseret serviceforhandler.

Findeling af afklippet

Maskinen er fra fabrikken klar til at findele græs- eller bladafklippet, så det forsvinder ned i plænen igen. Du kan klargøre maskinen til findeling ved at benytte følgende fremgangsmåde:

- Hvis sideudblæsningsslisken er monteret på maskinen, skal du afmontere den og sænke sideudblæsningspladen. Se [Afmontering af sideudblæsningsslisken \(side 17\)](#).
- Hvis græsposen sidder på maskinen, skal den tages af. Se [Afmontering af græsposen \(side 16\)](#).
- Hvis bagudblæsningsdækslet ikke er monteret, skal du tage fat i håndtaget, løfte bagpladen og indsætte det i bagudblæsningsslisken, indtil låsen låser på plads. Se [\(Figur 25\)](#).



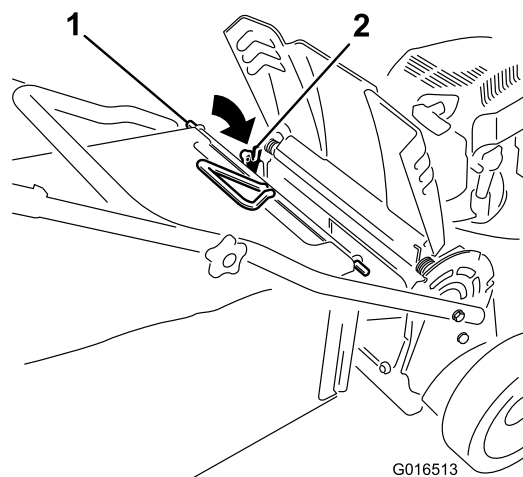
Figur 25

1. Bagplade
2. Bagudblæsningsdæksel
3. Bagudblæsningsdæksel monteret

⚠ ADVARSEL

Hvis maskinen bruges til at findele afklippet græs, uden at dækslet er korrekt monteret, kan det medføre, at der udslynges genstande mod dig eller omkringstående. Der kan også opstå kontakt med skæreknivene. Kastede genstande eller kontakt med skærekniven kan medføre alvorlig personskade eller dødsfald.

Kontroller, at bagudblæsningsdækslet sidder på plads, før du finder afklippet. Du må aldrig indkoble skæreknivene, uden at enten bagudblæsningsdækslet eller græsposen er monteret på maskinen.



Figur 27

1. Posestang
2. Hak (2)

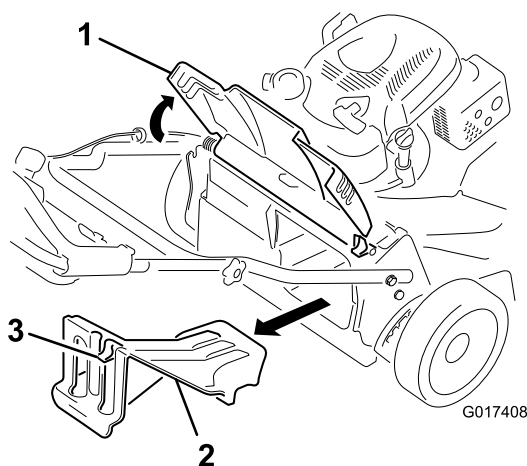
Opsamling af afklippet

Brug græsopsamleren, når du ønsker at opsamle græs- og bladafklippet fra plænen.

Hvis sideudblæsningsslisen er monteret på plæneklipperen, skal du afmontere den før opsamling af afklippet. Se [Afmontering af sideudblæsningsslisen \(side 17\)](#).

Montering af græsopsamleren

1. Løft bagpladen, og hold den oppe ([Figur 26](#)).



Figur 26

1. Bagplade
2. Bagudblæsningsdæksel
3. Lås

2. Fjern bagudblæsningsdækslet ved at trække låsen nedad med din tommelfinger og trække dækslet ud af maskinen ([Figur 26](#)).
3. Monter posestangen i hakkerne i bunden af håndtaget og ryk posen frem og tilbage for at sikre, at stangen er fæstnet i bunden af begge hakker; se [Figur 27](#).

Afmontering af græsposen

Posen fjernes ved at udføre trinene i [Montering af græsopsamleren \(side 16\)](#) i omvendt rækkefølge.

Sideudblæsning af afklippet

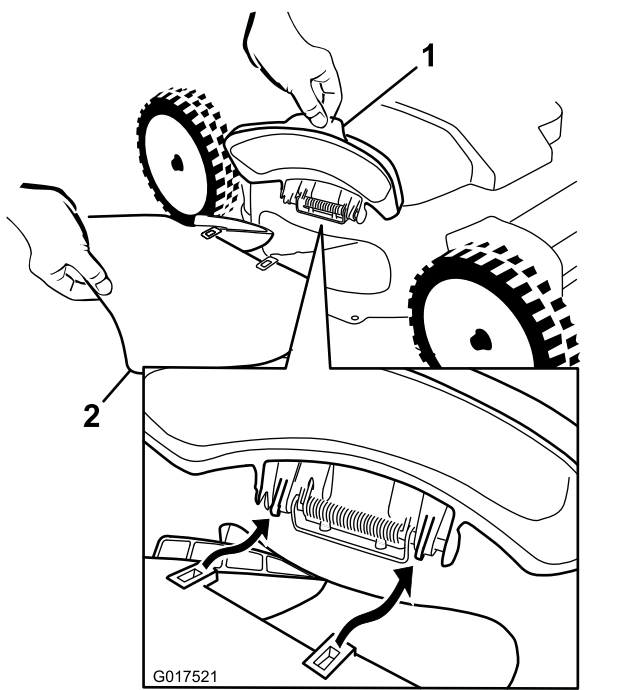
Brug sideudkast, når du klipper meget højt græs.

Hvis posen er monteret på maskinen, skal du fjerne den og isætte bagudblæsningsdækslet. Se [Afmontering af græsposen \(side 16\)](#), før afklippet blæses ud gennem sideudblæsningen.

Vigtigt: Kontroller, at bagudblæsningsdækslet er på plads, før du finder afklippet ([Figur 25](#)).

Montering af sideudblæsningsslisen

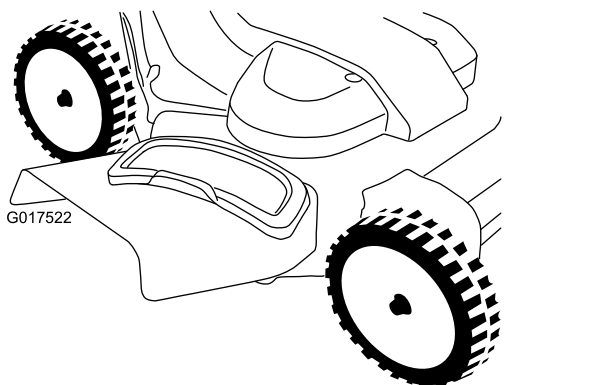
1. Løft sideudblæsningsslisen for at åbne den ([Figur 28](#)).



Figur 28

1. Sideudblæsningsplade 2. Sideudblæsningssliske

2. Monter sideudblæsningsslisken som vist i [Figur 28](#) og [Figur 29](#), og luk pladen på slisken.



Figur 29

Afmontering af sideudblæsnings-slisken

Sideudblæsningsslisken afmonteres ved at gennemføre ovenstående arbejdsgang i omvendt rækkefølge i [Montering af sideudblæsningsslisken \(side 16\)](#).

Tip vedrørende betjening

Generelle tips om plæneklipping

- Eftersø området, hvor maskinen skal bruges, og fjern alle objekter, som maskinen kan risikere at udslynge.
- Undgå at ramme faste genstande med knivene. Klip aldrig med vilje hen over en genstand.
- Hvis maskinen rammer en genstand eller begynder at ryste, skal du straks slukke motoren, tage nøglen ud (hvis den forefindes), frakoble tændrørskablet fra tændrøret og eftersø maskinen for skader.
- Monter nye skæreknive før klippesæsonens start for at opnå den bedst mulige ydeevne.
- Udskift knivene, når det er nødvendigt, med knive fra Toro.

Klipping af græs

- Klip kun ca. en tredjedel af græsstråets længde af ad gangen. Klip ikke under indstillingen 51 mm, medmindre græsset er tyndt, eller det er sent på efteråret, hvor græsset begynder at vokse langsommere.
- Når du klipper græs, der er over 15 cm højt, skal du anvende den højeste klippehøjdeindstilling og gå langsommere. Klip derefter græsset igen ved en lavere indstilling, så plænen kommer til at se smukkeste ud. Hvis græsset er for højt, kan maskinen blive tilstoppet, og det kan medføre, at motoren sætter ud.
- Våd græs og blade har en tendens til at klumpe sig sammen i haven og kan forårsage, at maskinen tilstoppes, eller at motoren sætter ud. Undgå at klippe ved våde forhold.
- Vær opmærksom på den mulige brandfare, når det er meget tørt. Følg alle lokale brandadvarsler, og hold maskinen fri for tørt græs og bladaffald.
- Skift klipperetning. Dette medvirker til at sprede det afklippede græs ud over hele plænen, så den gødes jævnt.
- Hvis den færdigklippede plæne ikke ser tilfredsstillende ud, kan du forsøge en eller flere af følgende ting:
 - Udskift knivene, eller få dem slebet.
 - Gå langsommere, når du slår græs.
 - Hæv klippehøjden på maskinen.
 - Slå græsset hyppigere.
 - Lad klippebanerne overlape i stedet for at klippe en fuld bane for hver omgang.

Klipning af blade

- Når du har klippet plænen, skal du sikre dig, at halvdelen af plænen kan ses gennem det øverste dække af findelte blade. Du er muligvis nødt til at køre hen over bladene mere end én gang.
- Hvis der er mere end 13 cm blade på plænen, skal du klippe med en højere klippehøjde og derefter igen med den ønskede klippehøjde.
- Sæt klippehastigheden ned, hvis maskinen ikke klipper bladene fint nok.

Efter betjening

Sikkerhed efter drift

Generelt om sikkerhed

- Rengør græs og affald fra maskinen for at forhindre brand. Tør spildt olie eller brændstof op.
- Lad motoren køle af, før du opbevarer maskinen på et lukket sted.
- Opbevar aldrig maskinen eller brændstofbeholderen, hvor der er åben ild, gnister eller vågeblus som f.eks. på en vandvarmer eller på andre apparater.

Sikkerhed ved bugsering

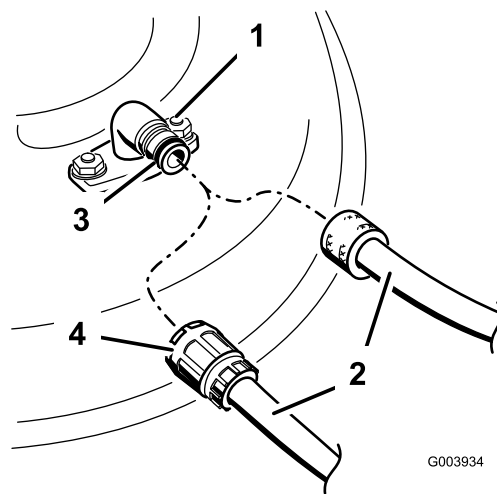
- Tag tændingsnøglen ud (hvis den forefindes), inden du lægger maskinen med henblik på bugsering.
- Vær forsigtig ved lastning og aflastning af maskinen.
- Fastgør maskinen for at forhindre den i at rulle.

Rengøring under maskinen

Eftersynsinterval: Hver anvendelse eller dagligt

1. Parker maskinen på en plan flade.
2. Sluk for motoren, og vent, til alle bevægelige dele er standset, før du forlader betjeningspositionen.
3. Sænk maskinen til den laveste klippehøjdeindstilling. Se [Justering af klippehøjden \(side 11\)](#).
4. Sæt en slange fast på vaskefittingen, og skru helt op for vandet ([Figur 30](#)).

Bemærk: Smør vaseline på vaskefittingens O-ring for at gøre det lettere at sætte koblingen på og beskytte O-ringen.



G003934

g003934

Figur 30

- | | |
|-----------------|------------|
| 1. Vaskefitting | 3. O-ring |
| 2. Slange | 4. Kobling |

5. Start motoren, aktiver knivreguleringshåndtaget, og lad maskinen køre i et til tre minutter, mens knivene drejer.
6. Deaktiver knivreguleringshåndtaget, sluk motoren, og vent til alle bevægelige dele er stoppet.
7. Luk for vandet, og tag koblingen af vaskefittingen.

Bemærk: Hvis maskinen ikke er ren efter én vask, skal du lade den stå i blød i 30 minutter. Gentag dernæst processen.

8. Lad maskinen køre igen og tilkobl knivene i et og tre minutter for at fjerne overskydende vand.

⚠ ADVARSEL

En knækket eller manglende vaskefitting kan betyde, at du og andre personer udsættes for udslyngede genstande eller risikerer at komme i kontakt med skæreknivene. Udslyngede genstande eller kontakt med skæreknivene kan medføre kvæstelser eller død.

- **Udskift en ødelagt eller manglende vaskefitting øjeblikkeligt, før du anvender maskinen igen.**
- **Anbring aldrig hænder og fødder under maskinen eller inde i åbninger i maskinen.**

Vedligeholdelse

Skema over anbefalet vedligeholdelse

Vedligeholdelsesintervaller	Vedligeholdelsesprocedure
Efter de første 5 timer	<ul style="list-style-type: none">• Skift motorolien.
Hver anvendelse eller dagligt	<ul style="list-style-type: none">• Kontroller knivbremsekoblingsfunktionen.• Fjern græsafklip og snavs fra maskinens underside.• Kontroller luftfilteret, og rens eller udskift det om nødvendigt.• Kontroller skæreknivene.
For hver 25 timer	<ul style="list-style-type: none">• Oplad batteriet i 24 timer (kun model med elektrisk starter).
For hver 50 timer	<ul style="list-style-type: none">• Rengør luftfilteret, og rengør det oftere under støvede driftsforhold.• Skift motorolien.• Efterse skæreknivenes drivsystem.
For hver 200 timer	<ul style="list-style-type: none">• Udskift luftfilteret. Udskift det oftere under støvede driftsforhold.
Årlig	<ul style="list-style-type: none">• Efterse luftfilteret. Efterse det oftere under støvede driftsforhold.• Skift motorolien.• Efterse skæreknivene.
Årlig eller før opbevaring	<ul style="list-style-type: none">• Oplad batteriet (kun model med elektrisk starter).• Tøm brændstoftanken som anvist, før du udfører reparationer eller stiller plæneklipperen væk for vinteren.

Vigtigt: Se motorvejledningen for at få yderligere oplysninger om vedligeholdelsesprocedurer.

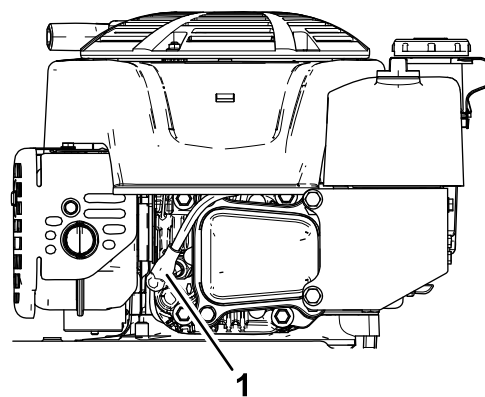
Udskiftningsdele kan købes hos en autoriseret serviceforhandler eller fra www.torodealer.com (kun kunder i USA). Motorens dele er kun tilgængelig fra en autoriseret serviceforhandler.

Sikkerhed ved vedligeholdelse

- Kobl tændrørskablet fra tændrøret, og fjern tændingsnøglen (kun model med elektrisk starter), inden der udføres vedligeholdelsesarbejde.
- Bær handsker og beskyttelsesbriller ved vedligeholdelse og reparation af maskinen.
- Skærekniven er skarp. Berøring af skærekniven kan medføre alvorlig personskade. Bær handsker, når du efterser skærekniven.
- Pil aldrig ved sikkerhedsanordningerne. Efterse regelmæssigt, at de fungerer korrekt.
- Når du tipper maskinen, kan der løbe brændstof ud. Brændstof er brandfarligt og eksplosivt og kan forårsage personskade. Lad motoren køre tør for at fjerne brændstoffet med en håndpumpe. Tøm aldrig tanken med en hævert.
- Brug kun originale Toro-reservedele og tilbehør for at sikre optimal ydelse og sikre, at maskinen fortsat overholder sikkerhedscertificeringen. Reservedele og tilbehør, der er fremstillet af andre producenter, kan være farlige, og brug heraf kan gøre garantien ugyldig.

Klargøring til vedligeholdelsesarbejde

1. Sluk for motoren, tag tændingsnøglen ud (hvis den forefindes), og vent, til alle bevægelige dele er standset.
2. Kobl tændrørskablet fra tændrøret ([Figur 31](#)).



Figur 31

1. Tændrørskabel

g191983

- Når du har udført vedligeholdelsesarbejdet, skal du igen koble tændrørskablet til tændrøret.

Vigtigt: Før du tipper maskinen for at skifte olie eller udskifte skæreknivene, skal du lade brændstoftanken løbe tør ved almindelig brug. Hvis du er nødt til at tippe maskinen, før den løber tør for brændstof, skal du fjerne brændstoffet med en håndpumpe. Tip altid maskinen over på siden med målepinden nedad.

⚠ ADVARSEL

Når du tipper maskinen, kan der løbe brændstof ud. Brændstof er brandfarlig, eksplosiv og kan forårsage personskade.

Lad motoren køre tør, eller fjern brændstoffet med en håndpumpe. Tøm aldrig tanken med en hævert.

Eftersyn af luftfilteret

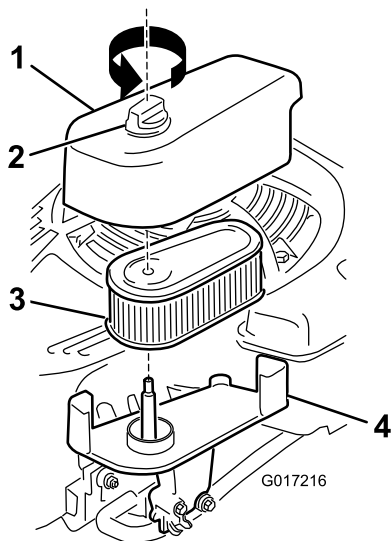
Eftersynsinterval: Hver anvendelse eller dagligt—Kontroller luftfilteret, og rens eller udskift det om nødvendigt.

For hver 50 timer—Rengør luftfilteret, og rengør det oftere under støvede driftsforhold.

Årlig—Efterse luftfilteret. Efterse det oftere under støvede driftsforhold.

For hver 200 timer—Udskift luftfilteret. Udskift det oftere under støvede driftsforhold.

- Løsn fastgørelsesanordningen, og fjern luftfilterdækslet ([Figur 32](#)).



Figur 32

- | | |
|--------------------------|-----------|
| 1. Dæksel | 3. Filter |
| 2. Fastgørelsesanordning | 4. Bund |

- Afmonter og syn filteret.

- Hvis filteret er beskadiget eller er vædet med olie eller brændstof, skal det udskiftes.
- Hvis filteret er snavset, skal du banke det mod en hård overflade flere gange eller blæse materiale ud af filteret med trykluft på under 2,07 bar.

Bemærk: Du må ikke børste eller blæse snavs fra filterets yderside, begge dele tvinger snavs ind i fibre.

- Rens luffilterhuset, og dæk det til med en fugtig klud. **Hold snavs væk fra luftåbningen.**
- Monter filteret på bunden.
- Monter dækslet, og skru fastgørelsesanordningen helt ned.

Skift af motorolien

Eftersynsinterval: Efter de første 5 timer

For hver 50 timer

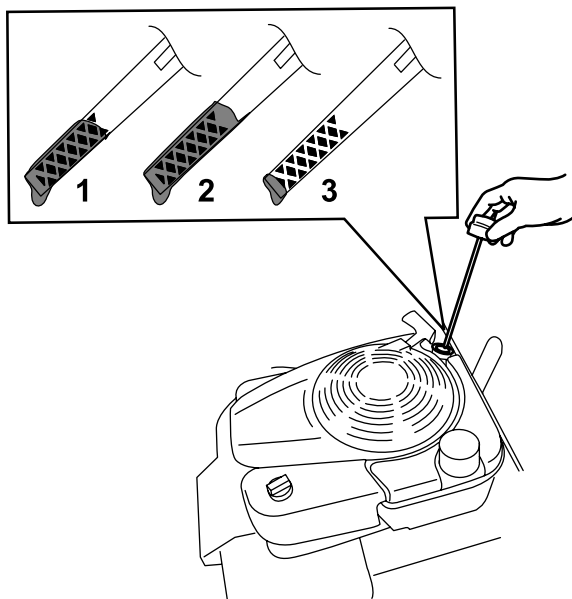
Årlig

Bemærk: Lad motoren køre i nogle få minutter for at varme olien op, før du skifter den. Varm olie flyder lettere og fører flere forureningsstoffer med sig ud.

Motoroliespecifikationer

Motoroliekapacitet	0,53 l
Olieviskositet	SAE 30 eller SAE 10W-30 selvrengsende olie
API-serviceklassifikation	SJ eller højere

- Parker maskinen på en plan flade.
- Se [Klargøring til vedligeholdelsesarbejde \(side 19\)](#).
- Fjern målepinden ved at dreje dækslet mod uret og trække den ud ([Figur 33](#)).

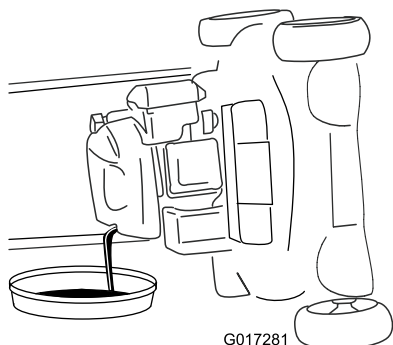


Figur 33

g193261

- | | |
|---------|--------|
| 1. Fuld | 3. Lav |
| 2. Høj | |

- Tip maskinen over på siden (så luftfilteret vender opad), så olien kan løbe ud af oliepåfyldningsrøret (Figur 34).



Figur 34

G017281

g017281

- Efter aftapning af den brugte olie skal maskinen sættes tilbage i betjeningsposition.
- Hæld forsigtigt 3/4 af motorens oliekapacitet i påfyldningsrøret.
- Vent 3 minutter, så olien bundfældes i motoren.
- Tør målepinden af med en ren klud.
- Stik målepinden ned i olieåbningens røret, og tag den ud igen.
- Aflæs oliestanden på målepinden (Figur 33).
 - Hvis oliestanden på målepinden er for lav, skal du forsigtigt hælde en lille mængde olie i olieåbningens røret, vente 3 minutter og

derefter gentage trin 8 til 10, indtil oliestanden er på det korrekte niveau på målepinden.

- Hvis oliestanden på målepinden er for høj, skal den overskydende olie aftappes, indtil oliestanden befinder sig på det korrekte niveau på målepinden.

- Stik målepinden fast ned i olieåbningens røret.
- Bortskaf den brugte olie korrekt.

Opladning af batteriet

Kun model med elektrisk starter

Eftersynsinterval: For hver 25 timer

Årlig eller før opbevaring

⚠ ADVARSEL

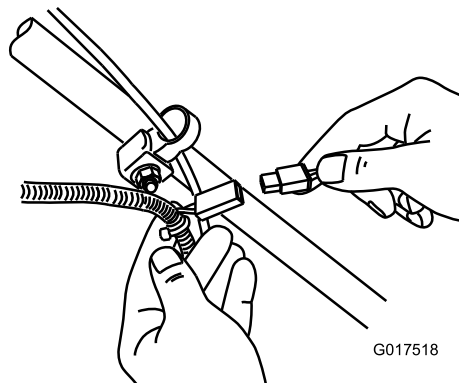
CALIFORNIEN

Advarsel i henhold til erklæring nr. 65 Batteripoler og tilbehør indeholder bly og bly sammensætninger, som ifølge staten Californien er kræftfremkaldende og forårsager forplantningsskader. Vask hænder efter håndtering.

Oplad batteriet i 24 timer første gang og derefter en gang om måneden (efter 25 opstarter) eller efter behov. Brug altid opladeren på et overdækket sted, og oplad batteriet ved stuetemperatur (cirka 22 °C), såfremt det er muligt.

Bemærk: Maskinen er ikke udstyret med et ladesystem med generator.

- Slut opladeren til ledningsnettet neden for tændingsnøglen (Figur 35).



Figur 35

G017518

g017518

- Sæt opladeren i en stikkontakt.

Bemærk: Når batteriet ikke længere kan oplades, skal du aflevere blysyrebatteriet

til genbrug eller bortskaffe det i henhold til gældende retningslinjer.

Bemærk: Måske er din batterioplader udstyret med et lysdiodedisplay i 2 farver, der viser de følgende opladningsstatusser:

- Et rødt lys viser, at opladeren er ved at oplade batteriet.
- Et grønt lys viser, at opladeren er helt opladt, eller at opladeren er koblet fra batteriet.
- Når lyset blinker rødt og grønt, er batteriet næsten helt opladt. Denne status varer kun i få minutter, indtil batteriet er helt opladt.

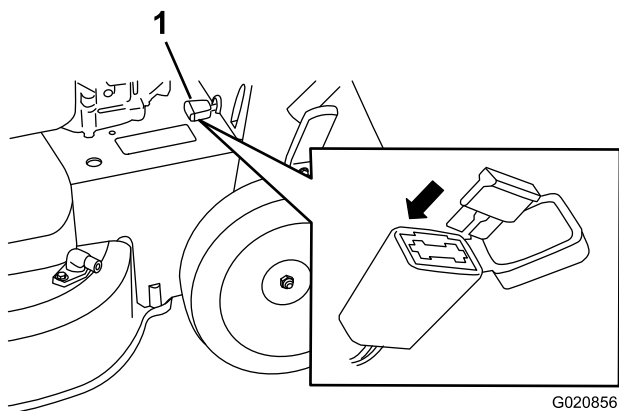
Udskiftning af sikringen

Kun model med elektrisk starter

Hvis batteriet ikke lader, eller motoren ikke tørner, når den elektriske starter aktiveres, kan sikringen være sprunget. Udskift den med en propsikring på 40 A.

Vigtigt: Du kan ikke starte maskinen med den elektriske starter eller oplade batteriet, hvis der ikke er monteret en funktionsdygtig sikring.

1. Åbn den forseglede sikringsholder og udskift sikringen (Figur 36).



Figur 36

1. Sikringsholder

2. Luk sikringsholderens dæksel og sørg for, at den er forsvarligt forsejlet.

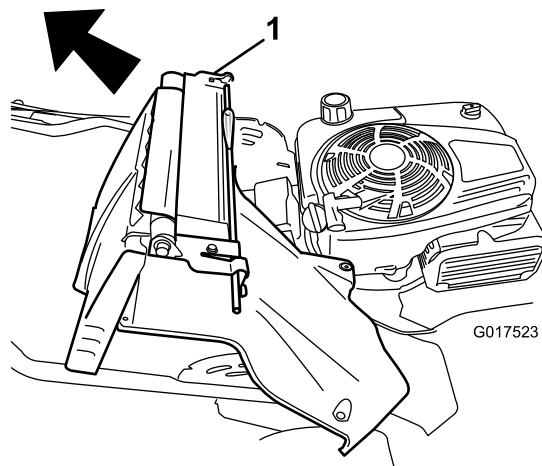
Udskiftning af batteriet

Kun model med elektrisk starter

Fjernelse af det gamle batteri

1. Kontakt en autoriseret Toro-forhandler af reservedele for at få et nyt batteri.
2. Fjern remskærmen, se trin 1 af [Serviceeftersyn af knivenes drivsystem](#) (side 23).

3. Fjern bagudblæsningsdækslet.
4. Sæt håndtaget i den lodrette position.
5. Fjern de fire små bolte, der holder bagpladen og håndtagets låsearm på plads.
6. Fold håndtaget helt fremad.
7. Fjern bagpladen og håndtagets låsearm (Figur 37).



Figur 37

1. Bagplade og håndtagets låsearm

8. Fjern dækslet fra batteriet.
9. Kobl kablerne af batteriet.
10. Fjern batteriet og send det til genbrug.

Bemærk: Genbrug batteriet i henhold til gældende retningslinjer i dit lokalområde.

Montering af det nye batteri

1. Rengør området omkring batteriholderen på maskinhuset.
2. Sæt det nye batteri på plads på maskinhuset.
3. Slut kablerne til det nye batteri.

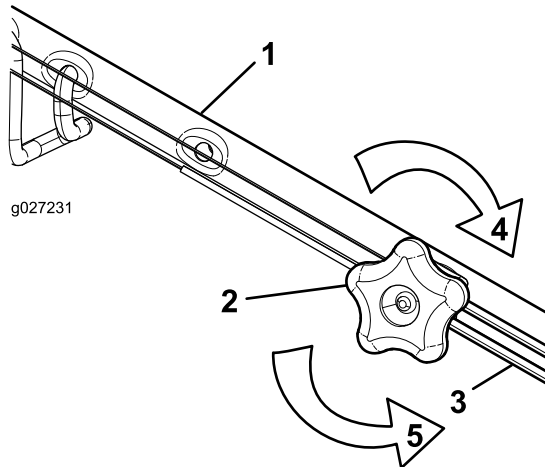
Bemærk: Sørg for at tilslutte det sorte (minuskabel) til minuspolen (-) og det røde (pluskabel) til pluspolen (+).

4. Monter dækslet på batteriet.
5. Monter bagpladen og håndtagets låsearm på maskinen.
6. Hæv håndtaget til lodret position.
7. Sæt afskærmningen fast med de fire små bolte, som du fjernede i trin 5 af [Fjernelse af det gamle batteri](#) (side 22).
8. Monter bagudblæsningsdækslet.
9. Sæt håndtaget tilbage i betjeningsposition.

Justering af selvkørselsdrevet

Når du monterer et nyt selvkørselsdrevkabel, eller hvis selvkørselsdrevet kommer ud af justering, skal du justere selvkørselsdrevet.

1. Drej justeringsgrebet mod uret for at løsne kabeljusteringen (Figur 38).



Figur 38

- | | |
|---------------------------|---|
| 1. Håndtag (venstre side) | 4. Drej grebet med uret for at stramme justeringen. |
| 2. Justeringsgreb | 5. Drej grebet mod uret for at løsne justeringen. |
| 3. Selvkørselsdrevkabel | |

2. Juster stramningen på kablet (Figur 38) ved at trække det tilbage eller skubbe det frem og holde den position.

Bemærk: Skub kablet mod motoren for at øge traktionen, og træk kablet væk fra motoren for at mindske traktionen.

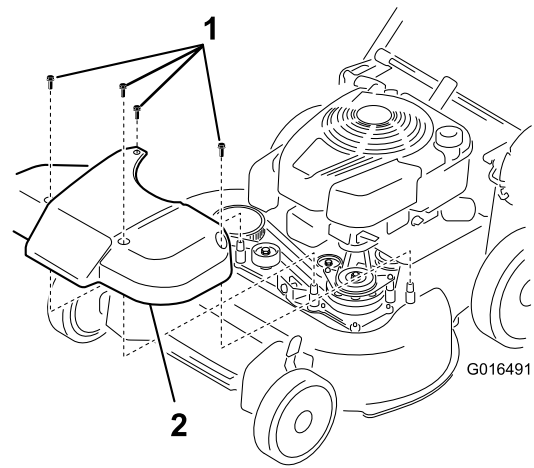
3. Drej justeringsgrebet med uret for at stramme kabeljusteringen.

Bemærk: Stram knappen godt med hånden.

Serviceeftersyn af knivenes drivsystem

Eftersynsinterval: For hver 50 timer

1. Fjern skæreknivenes drivsystemdæksel (Figur 39).

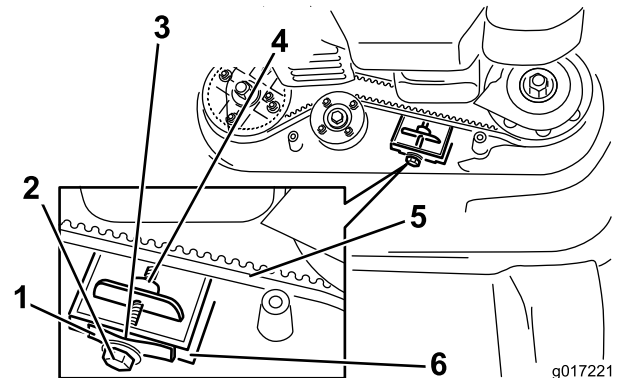


Figur 39

- | | |
|----------|-----------|
| 1. Bolte | 2. Dæksel |
|----------|-----------|

2. Børst eller blæs snavs fra afskærmningens inderside og omkring alle delene.
3. Hold en søgelære på 0,25 mm, et stykke papir eller et noteskort mod væggen, og skyd det ned bag ved remmens tilspændingsfjeder.

Bemærk: Hvis der er et synligt mellemrum mellem måleren og fjederen, skal justeringsbolten og møtrikken spændes, indtil papiret lige akkurat kan skydes frit ind og ud af mellemrummet (Figur 40).



Figur 40

- | | |
|-------------------------------|---------------------|
| 1. Remmens tilspændingsfjeder | 4. Justeringsmøtrik |
| 2. Justerbolt | 5. Knivdrivrem |
| 3. Mellemrum | 6. Væg |

Vigtigt: Stram ikke justerbolten for meget. Dette kan påføre skade på knivdrivremmen.

4. Monter skæreknivenes drivsystemdæksel, som du fjernede tidligere.

Serviceeftersyn af skæreknivene

Eftersynsinterval: Årlig

Vigtigt: Du skal bruge en momentnøgle for at montere skæreknivene korrekt. Hvis du ikke har en momentnøgle eller ikke føler dig tryk ved at udføre dette arbejde, kan du kontakte en autoriseret serviceforhandler.

Efterse skæreknivene, hver gang du løber tør for brændstof. Hvis skæreknivene er beskadigede eller revnede, skal de straks udskiftes. Hvis skæreknivens skær bliver sløve eller får hakker, skal de slibes og afbalanceres eller udskiftes.

FARE

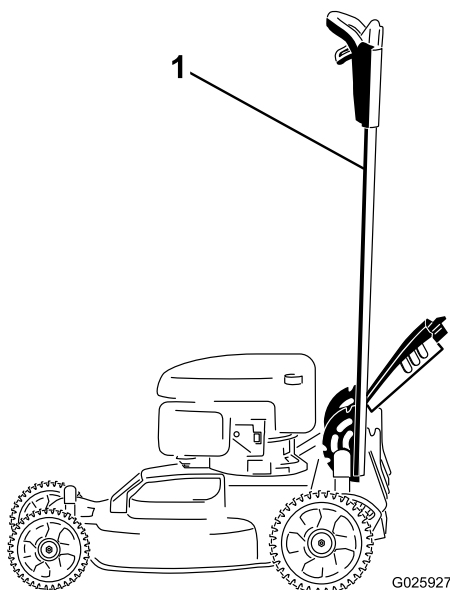
En slidt eller beskadiget skærekniv kan gå itu, og et stykke af den kan blive kastet mod dig eller omkringstående, hvilket kan forårsage alvorlige eller livsfarlige kvæstelser.

- Efterse jævnligt skæreknivene for slid og skader.
- Udskift en slidt eller beskadiget skærekniv.

Bemærk: Hold knivene skarpe gennem hele græsslåningssæsonen, da skarpe skæreknive skærer græsset rent af uden at rive det over eller uden at det flosser.

Eftersyn af knivene – klargøring

1. Lås håndtagene i den lodrette position (Figur 41); se [Justering af håndtagets højde](#) (side 11).



Figur 41

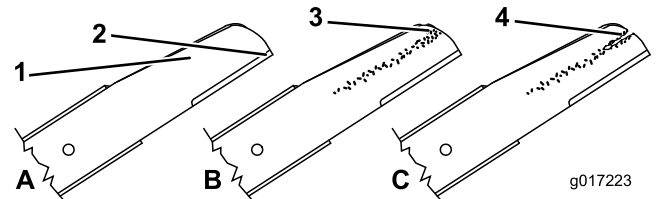
1. Håndtag låst i den lodrette position

2. Tip maskinen over på siden med målepinden nedad, indtil det øverste håndtag hviler på jorden.

Besigtigelse af skæreknivene

Eftersynsinterval: Hver anvendelse eller dagligt

1. Syn knivenes skær (Figur 42). Hvis skærene ikke er skarpe eller har hakker, skal knivene afmonteres og slibes eller udskiftes.



Figur 42

1. Skær
2. Buet område
3. Antydning af slitage/revne
4. Revne

2. Efterse selve skæreknivene, især det buede område (Figur 42). Hvis skærekniven er beskadiget eller slidt, eller hvis der er antydning af en revne i dette område, skal du straks udskifte den med en ny skærekniv.

FARE

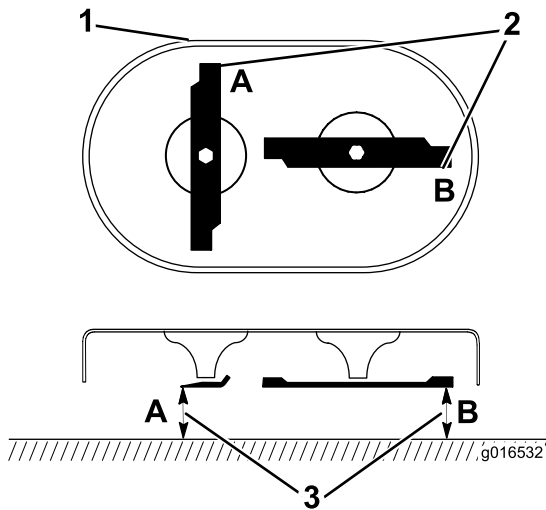
Hvis du undlader at gøre noget ved en slidt kniv, vil der danne sig en slids mellem den buede og den flade del af skærekniven. Før eller siden kan et stykke af kniven knække af og blive slynget ud fra husets underside, hvilket muligvis kan kvæste dig eller omkringstående personer alvorligt.

- Efterse jævnligt skærekniven for slid og skader.
- Forsøg aldrig at rette en bøjet kniv ud eller at svejse en knækket eller revnet kniv.
- Udskift en slidt eller beskadiget skærekniv.

3. Kontroller, om der er bøjede skæreknive; se [Kontrol for bøjede skæreknive](#) (side 24).

Kontrol for bøjede skæreknive

1. Drej skæreknivene til positionen vist i [Figur 43](#).



Figur 43

g016532

1. Klippeskjoldets forside
2. Mål ved punkt A og B
3. Mål fra skæret til en jævn, plan overflade

2. Mål fra en plan overflade til skærene ved punkt A og B (Figur 43), og skriv begge målene ned.
3. Drej skæreknivene, således at deres modsatte ender er ved punkt A og B (Figur 43).
4. Gentag målingerne i trin 2, og skriv dem ned.

Bemærk: Hvis forskellen mellem de målte dimensioner A og B i trin 2 og 4 overskrider 3 mm, er skærekniven bøjet og skal udskiftes. Se [Afmontering af skæreknivene](#) (side 25) og [Montering af skæreknivene](#) (side 25).

⚠ ADVARSEL

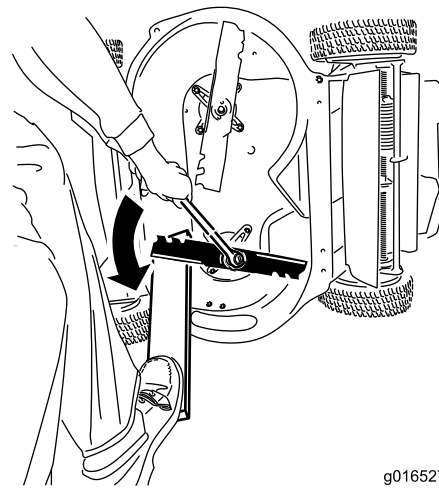
En bøjet eller beskadiget skærekniv kan gå i stykker og kvæste dig eller omkringstående alvorligt eller livsfarligt.

- Udskift altid en bøjet eller beskadiget kniv med en ny kniv.
- Fil eller lav ikke skarpe hakker i knivenes kanter eller flader.

Afmontering af skæreknivene

Udskift knivene, når maskinen rammer en massiv genstand, eller når en kniv er ude af balance eller bøjet. Udskift kun med originale Toro-knive.

1. Brug en træklods til at understøtte hver kniv og drej knivboltene mod uret som vist i Figur 44.

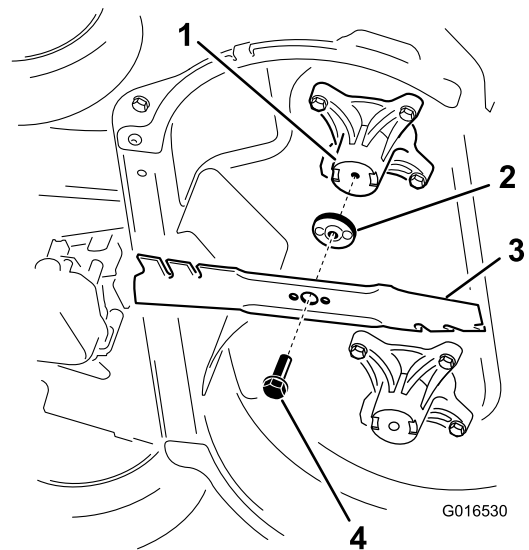


Figur 44

g016527

g016527

2. Fjern hver kniv som vist i Figur 45.



Figur 45

G016530

g016530

1. Spindel (2)
2. Knivdrev (2)
3. Kniv (2)
4. Knivbolt (2)

3. Undersøg tapperne på knivdrevene for slid og skader.

Montering af skæreknivene

1. Monter den første kniv, således at den er vandret, sammen med alle monteringsdelene som vist i Figur 45.

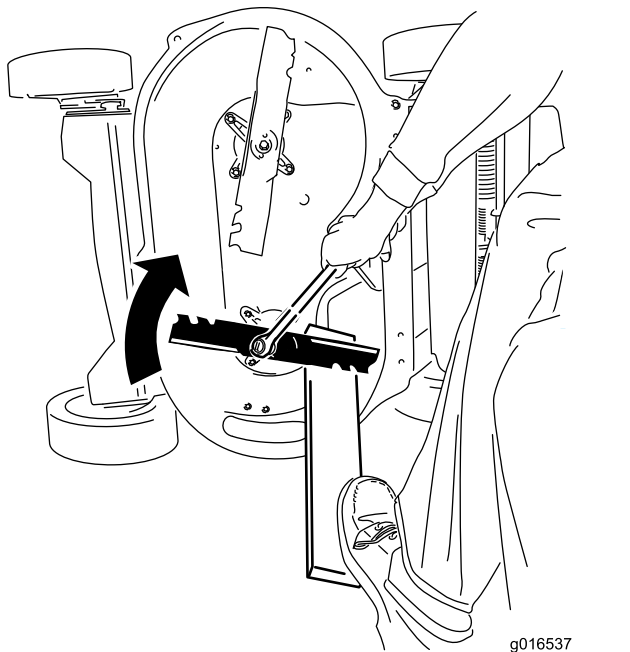
Bemærk: Stram boltene med dine fingre.

Vigtigt: Placer skæreknivens krumme ender, så de peger opad mod maskinens hus. Sørg for at de hævede områder på hvert knivdrev hviler i hovedets fordybninger i den tilsvarende spindel, og at stifterne på den

anden side af hvert knivdrev hviler i hullerne i den tilsvarende skærekniv.

2. Understøt alle skæreknivene med et bræt, og drej knivbolten med uret med en momentnøgle som vist i [Figur 46](#). Spænd knivbolten til 82 N·m.

Vigtigt: En bolt, der er spændt til 82 N·m, sidder meget stramt. Læg al din vægt bag nøglen og stram boltene helt fast. Denne bolt er meget vanskelig at overspænde.



Figur 46

5. Drej knivene med hånden en hel omgang på 360° for at sørge for, at de ikke berører hinanden.

Bemærk: Hvis knivene berører hinanden, er de monteret forkert. Gentag trin 1 til 3, indtil skæreknivene ikke længere berører hinanden.

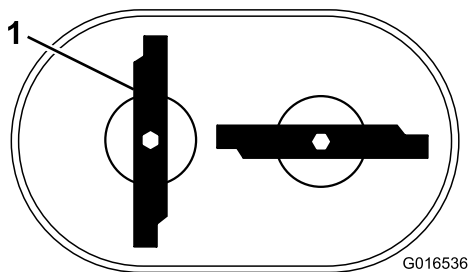
⚠ ADVARSEL

Hvis skæreknivene monteres forkert, kan det beskadige maskinen eller forårsage skade på dig eller omkringstående.

Vær forsigtig, når du monterer skæreknivene.

3. Drej den monterede kniv 1/4 omgang, indtil den står lodret, og monter den anden kniv på samme måde som den forrige (se trin 1).

Bemærk: Knivene bør stå vinkelret og danne et omvendt "T", som vist i [Figur 47](#).



Figur 47

1. Kniv (2)

4. Stram den anden kniv; se trin 2.

Opbevaring

Opbevar maskinen på et køligt, rent og tørt sted.

Generelle oplysninger

1. Udfør det anbefalede årlige vedligeholdelsesarbejde. Se [Vedligeholdelse \(side 19\)](#).
2. Rengør maskinens underside. Se [Rengøring under maskinen \(side 18\)](#).
3. Fjern avner og snavs fra motorens ydre dele, beklædningen og maskinens top.
4. Kontroller skæreknivenes tilstand, se afsnittet [Besigtigelse af skæreknivene \(side 24\)](#).
5. Udfør serviceeftersyn af luftfilteret, se afsnit [Eftersyn af luftfilteret \(side 20\)](#).
6. Spænd alle møtrikker, bolte og skruer.
7. Alle rustne eller skårede malingsoverflader pletmales med maling, som fås hos en autoriseret serviceforhandler.
8. **Kun model med elektrisk starter:** Oplad batteriet i 24 timer, frakobl derefter batteriopladeren, og stil maskinen et uopvarmet sted. Hvis du opbevarer maskinen på et opvarmet sted, skal du oplade batteriet efter hver 90 dage.
9. Fold håndtaget inden opbevaring, se [Justering af håndtagets højde \(side 11\)](#).

Klargøring af brændstofssystemet

⚠ ADVARSEL

Brændstof kan fordampe, hvis du opbevarer det i længere tid, og det kan eksplodere, hvis det kommer i kontakt med åben ild.

- **Opbevar ikke brændstof i længere tid.**
- **Opbevar ikke maskinen med brændstof i brændstoftanken eller karburatoren på et indelukket sted med åben ild. (for eksempel en ovn eller en vandvarmers vågeblus).**
- **Lad motoren køle af, før du opbevarer maskinen på et lukket sted.**

Tilsæt brændstofstabilisator til brændstoffet som foreskrevet af motorfabrikanten ved årets sidste påfyldning. Tøm brændstoftanken, når du klipper

sidste gang, før du stiller plæneklipperen til opbevaring.

1. Lad maskinen køre, indtil motoren standser som følge af brændstofmangel.
2. Start motoren igen, og lad den køre, indtil den slukker. Når du ikke længere kan starte motoren, er den løbet tilstrækkeligt tør.

Klargøring af motoren

1. Mens motoren stadig er varm, skal motorolien skiftes, se [Skift af motorolien \(side 20\)](#).
2. Kobl kablet fra tændrøret, og fjern tændingsnøglen (kun model med elektrisk starter).
3. Fjern tændrøret.
4. Brug en smørekande, og fyld ca. 30 ml motorolie på motoren gennem tændrørshullet.
5. Træk langsomt flere gange i startsnoren for at fordele olie rundt i hele cylinderen.
6. Sæt tændrøret i, men sæt ikke tændrørskablet på tændrøret. Sæt kablet fast, så det ikke kommer i kontakt med tændrøret.

Fjernelse af maskinen fra opbevaringsstedet

1. Fold håndtaget ud; se [Justering af håndtagets højde \(side 11\)](#).
2. Efterse og tilspænd alle beslag.
3. Fjern tændrøret, og tørn motoren hurtigt ved hjælp af starteren for at blæse overskydende olie ud af cylinderen.
4. Efterse tændrøret, og udskift det, hvis det er snavset, slidt eller revnet. Se motorens betjeningsvejledning.
5. Monter tændrøret, og tilspænd det som anbefalet til 20 N·m.
6. Udfør eventuelt nødvendige vedligeholdelsesprocedurer, se [Vedligeholdelse \(side 19\)](#).
7. Kontroller motoroliestanden, se [Kontrol af motoroliestanden \(side 11\)](#).
8. Fyld frisk brændstof på brændstoftanken, se [Opfyldning af brændstoftanken \(side 10\)](#).
9. **Kun model med elektrisk starter:** Oplad batteriet. Se [Opladning af batteriet \(side 21\)](#).
10. Sæt tændrørskablet på tændrøret.

Bemærkninger:

Bemærkninger:

Bemærkninger:

Europæisk erklæring om beskyttelse af privatlivets fred

De oplysninger, som Toro indsamler

Toro Warranty Company (Toro) respekterer dit privatliv. For at vi kan behandle dit garantikrav og kontakte dig i tilfælde af en produkttilbagekaldelse, beder vi dig dele visse oplysninger med os, enten direkte eller gennem din lokale Toro-virksomhed eller -forhandler.

Toros garantisystem hostes på servere i USA, hvor love om beskyttelse af privatlivets fred muligvis ikke yder samme beskyttelse, som gælder i dit land.

VED AT DELE DINE PERSONLIGE OPLYSNINGER MED OS GIVER DU DIT SAMTYKKE TIL BEHANDLING AF DINE PERSONLIGE OPLYSNINGER SOM BESKREVET I DENNE ERKLÆRING OM BESKYTTELSE AF PRIVATLIVETS FRED.

Toros brug af oplysninger

Toro kan bruge dine personlige oplysninger til at behandle garantikrav og kontakte dig i tilfælde af en produkttilbagekaldelse og til ethvert andet formål, som vi informerer dig om. Toro kan dele dine oplysninger med Toros søsterselskaber, forhandlere eller andre forretningspartnere i forbindelse med enhver af disse aktiviteter. Vi sælger ikke dine personlige oplysninger til andre virksomheder. Vi forbeholder os retten til at offentliggøre personlige oplysninger for at kunne overholde gældende lovgivning og efter anmodning fra relevante myndigheder med henblik på at kunne betjene vores systemer korrekt eller af hensyn til vores egen eller brugerens beskyttelse.

Opbevaring af dine personlige oplysninger

Vi opbevarer dine personlige oplysninger, så længe vi har behov for dem, til de formål, som de oprindeligt blev indsamlet til, eller til andre legitime formål (som f.eks. overholdelse af regler) eller som påkrævet af gældende lovgivning.

Toros forpligtelse i forbindelse med sikkerheden af dine personlige oplysninger

Vi tager rimelige forholdsregler for at beskytte sikkerheden af dine personlige oplysninger. Vi tager også forholdsregler for at opretholde nøjagtigheden og aktualiteten af personlige oplysninger.

Adgang til og korrigerende af dine personlige oplysninger

Hvis du gerne vil gennemse eller ændre dine personlige oplysninger, kan du kontakte os pr. e-mail på legal@toro.com.

Forbrugerlovgivning i Australien

Forbrugere i Australien kan finde nærmere oplysninger om forbrugerlovgivningen i Australien i kassen eller hos den lokale Toro-forhandler.



Toros garanti og Startgaranti med Toro GTS

Produkter til private formål

Dækkede forhold og produkter

Toro Company og dets søsterselskab, Toro Warranty Company, garanterer i fællesskab, i henhold til en aftale mellem dem, at reparere det nedenfor anførte Toro-produkt, hvis det viser sig at have materialefejl eller fejl i den håndværksmæssige udførelse, eller hvis motoren med Toro GTS (Guaranteed to Start) ikke starter ved første eller andet træk, forudsat at rutinevedligeholdelsen, som påkrævet i henhold til *betjeningsvejledningen*, er blevet udført.

Følgende perioder gælder fra den oprindelige købsdato:

Produkter	Garantiperiode
Plæneklippere	
• Støbt skjold	5 års privat brug ² 90 dages kommerciel brug
—Motor	5 års GTS-garanti, privat brug ³
—Batteri	2 år
• Stålskjold	2 års privat brug ² 30 dages kommerciel brug
—Motor	2 års GTS-garanti, privat brug ³
TimeMaster-plæneklippere	3 års privat brug ² 90 dages kommerciel brug
• Motor	3 års GTS-garanti, privat brug ³
• Batteri	2 år
Elektriske håndholdte produkter og elektriske, håndskubbede plæneklippere	2 års privat brug ² Ingen garanti for kommerciel brug
Alle traktorenheder herunder	
• Motor	Se motorproducentens garanti ⁴
• Batteri	2 års privat brug ²
• Redskaber	2 års privat brug ²
Plæne- og havetraktorer i DH-serien	2 års privat brug ² 30 dages kommerciel brug
TimeCutter	3 års privat brug ² 30 dages kommerciel brug
• Motor	3 års privat brug ² 2 års eller 300 timers privat brug ⁵
TimeCutter HD	3 år eller 300 timer ⁵
• Motor	3 års eller 300 timers privat brug ⁵

¹Den oprindelige køber betyder den person, der oprindeligt købte Toro-produktet.

²Privat brug betyder, at produktet bruges på samme grund, som dit hjem ligger på. Brug på mere end ét sted anses for at være kommerciel brug, og i dette tilfælde finder garantien for kommerciel brug anvendelse.

³Toro GTS-startgarantien (Guaranteed to Start) gælder ikke, hvis produktet bruges kommercielt.

⁴Nogle af de motorer, der bruges på Toro-produkter, er omfattet af motorfabrikantens garanti.

⁵Alt efter, hvad der indtræffer først.

Garantien kan bortfalde, hvis timetælleren er frakoblet, ændret eller viser tegn på, at der er pillet ved den.

Ejerens ansvar

Du skal vedligeholde dit Toro-produkt ved at følge de vedligeholdelsesprocedurer, der er beskrevet i *betjeningsvejledningen*. Du skal selv afholde udgifterne til denne rutinevedligeholdelse, uanset om den udføres af en forhandler eller dig selv.

Sådan får du udført service, der er dækket af garantien

Hvis du mener, at dit Toro-produkt har en materialefejl eller fejl i den håndværksmæssige udførelse, skal du følge denne fremgangsmåde:

1. Kontakt sælgeren af dit produkt for at arrangere reparation af produktet. Hvis det af en eller anden årsag ikke er muligt for dig at kontakte sælgeren, kan du kontakte en hvilken som helst autoriseret Toro-forhandler for at arrangere reparation. Besøg <http://www.toro.com/en-us/locator/pages/default.aspx> for at finde en Toro-forhandler i dit område.
2. Medbring produktet og dit købsbevis (salgskvittering) til serviceforhandleren. Hvis du af en eller anden årsag er utilfreds med serviceforhandlerens vurdering eller med den service, du får, kan du kontakte os på:

Toro Warranty Company
Toro Customer Care Department, RLC-divisionsen
8111 Lyndale Avenue South
Bloomington, MN 55420-1196, USA
001-952-948-4707

Genstande og fejl, der ikke er dækket

Der er ingen udtrykkelig garanti undtagen for det særlige emissionssystem og motorgarantidækning på visse produkter. Denne udtrykkelige garanti dækker ikke følgende:

- Udgifter til regelmæssig vedligeholdelsesservice eller reservedele som filtre, brændstof, smøremidler, olieskift, tændrør, luftfiltre, slibning af skæreknive/slidte skæreknive, kabel-/forbindelsesjusteringer eller bremse- og koblingsjusteringer.
- Komponenter, der svigter som følge af almindeligt slid
- Ethvert produkt eller enhver del, der er blevet ændret, anvendt forkert, forsømt og kræver udskiftning eller reparation som følge af ulykker eller manglende korrekt vedligeholdelse.
- Afhentnings- og leveringsudgifter
- Reparationer eller forsøg på reparationer af andre end en autoriseret Toro-serviceforhandler
- Reparationer, der er nødvendige, fordi den anbefalede brændstofprocedure ikke er blevet fulgt (se *betjeningsvejledningen* for at få yderligere oplysninger)
 - Fjernelse af forureningsstoffer fra brændstofssystemet dækkes ikke
 - Brug af gammelt brændstof (mere end en måned gammelt) eller brændstof, der indeholder mere end 10 % ethanol eller mere end 15 % MTBE
 - Undladelse af at aftappe brændstofssystemet før en periode på over en måned, hvor maskinen ikke skal bruges
- Reparationer eller justeringer til løsning af startproblemer af de følgende grunde:
 - Manglende overholdelse af korrekte vedligeholdelsesprocedurer eller anbefalet brændstofprocedure
 - Plæneklipper med roterende blade har ramt en genstand
- Særlige driftsbetingelser, hvor der muligvis skal trækkes mere end to gange for at starte:
 - Første opstart efter en længere periode på over tre måneder, hvor maskinen ikke har været brugt, eller efter sæsonopbevaring
 - Opstarter ved kolde temperaturer som f.eks. i det tidlige forår eller sene efterår
 - Forkerte startprocedurer – hvis du har svært ved at starte din enhed, skal du læse *brugervejledningen* for at sikre dig, at du bruger de korrekte startprocedurer. Dette kan overflødig gøre et besøg til en autoriseret Toro-serviceforhandler.

Generelle betingelser

Lovgivningen i de enkelte lande er gældende for køberen. Rettigheder, som tilfalder køberen i henhold til denne lovgivning, indskrænkes ikke af denne garanti.