



# 76 cm TimeMaster-gressklipper®

Modellnr. 20976—Serienr. 400000000 og oppover

Modellnr. 20978—Serienr. 400000000 og oppover

## Brukerhåndbok

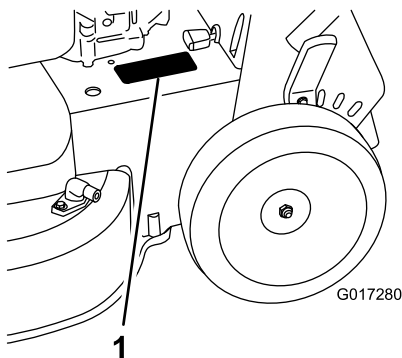
## Innledning

Denne gressklipperen av skyvemodell med roterende kniver er beregnet for privat bruk. Den er hovedsakelig beregnet på å klippe gress på godt vedlikeholdte plener på private eiendommer. Den er ikke beregnet på å klippe kratt eller for jordbruksbruk.

Les denne håndboken nøye, slik at du lærer å bruke og vedlikeholde produktet på riktig måte og unngår person- eller produktskade. Du har ansvar for å bruke produktet på en riktig og sikker måte.

Du kan kontakte Toro direkte på [www.Toro.com](http://www.Toro.com) for informasjon om produkter og tilbehør, hjelp til å finne en forhandler eller for å registrere produktet ditt.

Hvis maskinen må repareres eller du trenger originale Toro-deler eller mer informasjon, kan du kontakte et autorisert forhandlerverksted eller Toros kundeserviceavdeling. Ha modell- og serienummer for hånden når du tar kontakt. **Figur 1** viser hvor på produktet modell- og serienumrene er plassert. Skriv inn numrene i de tomme feltene.



**Figur 1**

g017280

1. Plassering av modell- og serienummer

Modellnr. _____
Serienr. _____

Denne brukerhåndboken identifiserer mulige farer, og markerer sikkerhetsbeskjeder gjennom sikkerhetsvarslingssymbolet (**Figur 2**) som varsler om

en fare som kan føre til alvorlige skader eller dødsfall hvis du ikke følger de anbefalte forholdsreglene.



**Figur 2**

Sikkerhetsvarslingssymbol

g000502

I tillegg brukes to ord for å utheve informasjon. **Viktig** gjør oppmerksom på spesiell mekanisk informasjon og **Obs** henviser til generell informasjon som det er verdt å huske på.

Dette produktet er i samsvar med alle relevante europeiske direktiver. Se eget samsvarserklæringsskjema for produktet for detaljert informasjon.

**Nettomoment:** Motorens brutto- eller nettomoment ble beregnet i laboratorium av motorprodusenten i overensstemmelse med Society of Automotive Engineers (SAE) J1940. Konfigurert til å overholde sikkerhets-, utslipps- og driftskrav, vil faktiske dreiemoment for motoren for gressklipper i denne klassen være betydelig lavere. Gå til [www.Toro.com](http://www.Toro.com) for å se spesifikasjonene for din gressklippermodell.

## Innhold

Innledning .....	1
Sikkerhet .....	2
Generell sikkerhet .....	2
Sikkerhets- og instruksjonsmerker .....	3
Montering .....	5
1 Montere håndtaket .....	5
2 Montere knivkontrollbøylen .....	6
3 Fylle olje på motoren .....	6
4 Lade batteriet .....	6
5 Montere gressposen .....	7
Oversikt over produktet .....	8
Spesifikasjoner .....	9
Bruk .....	9
Før bruk .....	9
Sikkerhet før bruk .....	9
Fylle drivstofftanken .....	10



# Sikkerhet

Denne maskinen er laget i henhold til EN ISO-standard 5395:2013

## Generell sikkerhet

Dette produktet kan amputere hender og føtter og slynge gjenstander opp i luften. Følg alltid alle sikkerhetsinstruksjoner for å unngå alvorlige skader.

Hvis du bruker dette produktet til andre formål enn det er beregnet på, kan du utsette deg selv eller andre for fare.

- Les og forstå innholdet i denne *brugerhåndboken* før du starter motoren.
- Hold hender og føtter borte fra roterende deler på maskinen.
- Bruk aldri maskinen uten at alle verneplater og andre sikkerhetsanordninger sitter på plass og fungerer.
- Hold deg unna alle åpninger på utløpssjakten. Hold andre på trygg avstand fra maskinen.
- Hold barn borte fra arbeidsområdet. Maskinen er ikke tillatt for barn.
- Stopp maskinen og slå av motoren før du utfører service på, fyller drivstoff på eller fjerner materiale fra maskinen.

Feilaktig bruk og vedlikehold av maskinen kan føre til personskade. Følg alltid disse forholdsreglene for å unngå at det skjer en ulykke, og ta alltid hensyn til sikkerhetsvarselsymbolet, som betyr Forsiktig, Advarsel eller Fare – personsikkerhetsinstruks. Hvis ikke disse instruksjonene tas hensyn til, kan dette føre til at noen blir alvorlig skadet eller drept.

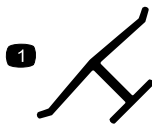
Der det er nødvendig, finner du mer sikkerhetsinformasjon i denne håndboken.

Kontrollere motoroljenivået.....	10
Justere håndtakshøyden .....	11
Justere klippehøyden .....	11
Under bruk .....	12
Sikkerhet under drift.....	12
Starte motoren.....	12
Bruke selvdrift.....	13
Slå av motoren .....	13
Koble til knivbladene.....	14
Koble fra knivbladene .....	14
Kontrollere driften av knivsperrsystemet.....	14
Resirkulere gress- og løvresten .....	15
Samle opp gresset.....	15
Sideutslipp av gress- og løvresten .....	16
Brukstips .....	17
Etter bruk .....	17
Sikkerhet etter bruk .....	17
Rengjøre maskinens underside .....	18
Vedlikehold .....	19
Anbefalt vedlikeholdsplan .....	19
Sikkerhet ved vedlikehold .....	19
Gjøre klar til vedlikehold.....	19
Vedlikeholde luftfilteret.....	20
Skifte motorolje.....	20
Lade opp batteriet.....	21
Bytte ut sikringen .....	22
Skift ut batteriet.....	22
Justere selvdrift .....	23
Vedlikeholde knivdrivssystemet.....	23
Vedlikeholde knivene.....	23
Kontrollere om en kniv er bøyd.....	24
Demontere knivene .....	25
Montere knivbladene .....	25
Lagring .....	27
Generell informasjon .....	27
Klargjøring av drivstoffsystemet.....	27
Klargjøre motoren.....	27
Ta maskinen frem fra oppbevaring .....	27

# Sikkerhets- og instruksjonsmerker



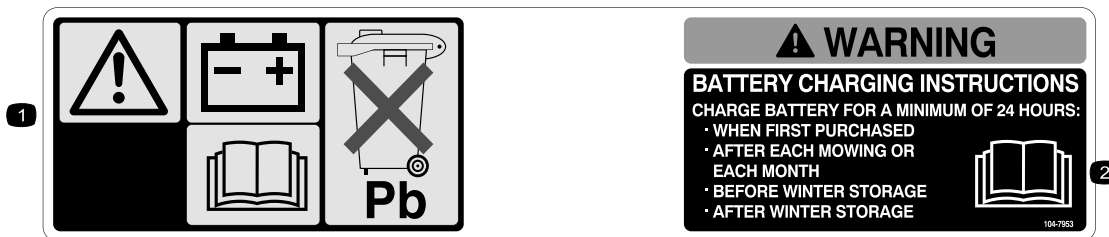
Sikkerhetsmerker og -instruksjoner er lett synlige for føreren og er plassert i nærheten av alle områder som representerer en potensiell fare. Bytt ut alle merker som er ødelagte eller mangler.



decaloemmark

## Produsentens merke

1. Dette merket angir om kniven er identifisert som en del fra den originale maskinprodusenten.

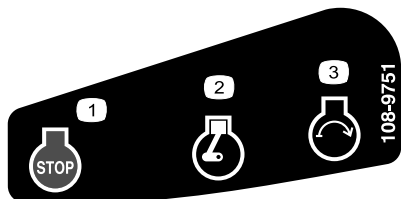


decal104-7953

104-7953

Kun modeller med elektrisk start

1. Advarsel – les *Brukerhåndboken* for å få informasjon om lading av batteriet; inneholder bly, må ikke kastes.
2. Les *Brukerhåndboken*.

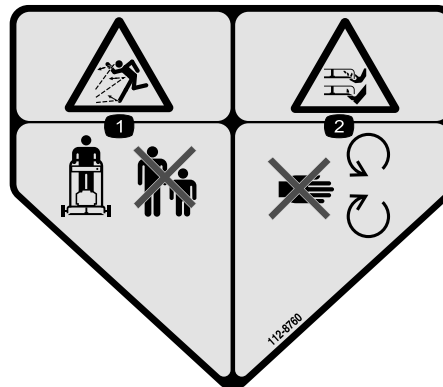


decal108-9751

108-9751

Kun modeller med elektrisk start

1. Stopp motoren (slå av)
2. Motor – kjør
3. Motor – start



decal112-8760

112-8760

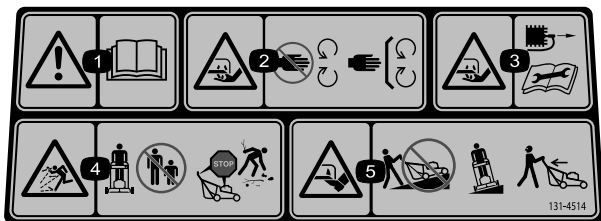
1. Fare for at gjenstander slynges gjennom luften – hold trygg avstand fra maskinen.
2. Fare for å kutte hender og føtter – hold trygg avstand fra bevegelige deler.



decal120-9570

120-9570

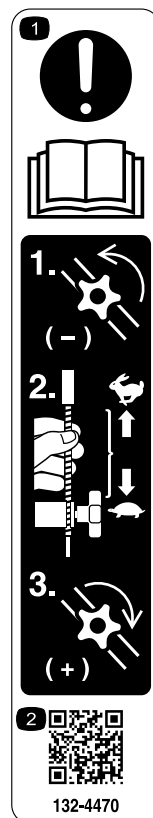
1. Advarsel – hold deg unna bevegelige deler, behold alle skyddene og verneplattene på plass.



decal131-4514b

### 131-4514

1. Advarsel – les *brugerhåndboken*.
2. Fare for å kutte/lemleste hender og føtter, gressklipperkniv – hold trygg avstand fra bevegelige deler og hold alle verneplater og avskjerminger på plass.
3. Fare for kutting/lemlesting av hender og føtter, gressklipperkniv – koble fra tennpluggkabelen og les instruksjonene før du utfører service eller vedlikehold.
4. Fare for at gjenstander kastes gjennom luften – hold tilskuere på god avstand fra maskinen. Slå av maskinen før du forlater førerplassen, og plukk opp rusk før du bruker gressklipperen.
5. Fare for kutting/lemlesting av hender og føtter, gressklipperkniv – ikke kjør opp og ned skråninger, kjør på tvers av skråninger og se bak deg når du rygger.



decal132-4470

### 132-4470

#### Trekkjustering

1. Obs! Les *brugerhåndboken* –
  - 1) Løsne knotten ved å vri den mot klokken.
  - 2) Trekk kabelen/kablene bort fra motoren for å senke friksjonen, eller skyv kabelen/kablene mot motoren for å øke friksjonen.
  - 3) Stram knotten ved å vri den med klokken.
2. Skann QR-koden for mer informasjon om trekkjustering.

# Montering

**Viktig:** Fjern og kast plasten som beskytter motoren og eventuelt annet plast- eller innpakningsmateriale på maskinen.

**Viktig:** For å unngå utilsiktet start må du ikke sette nøkkelen inn i elektrisk start-tenningen før du er klar til å starte motoren (kun for modeller med elektrisk start).

1

## Montere håndtaket

Ingen deler er nødvendige

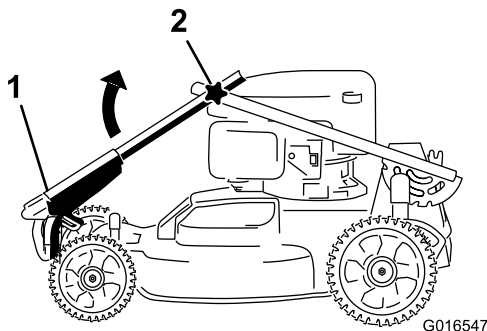
### Prosedyre

#### ▲ ADVARSEL

Hvis man setter sammen og folder ut håndtaket på feil måte, kan dette føre til skade på ledningene, noe som igjen kan utgjøre en usikker driftstilstand.

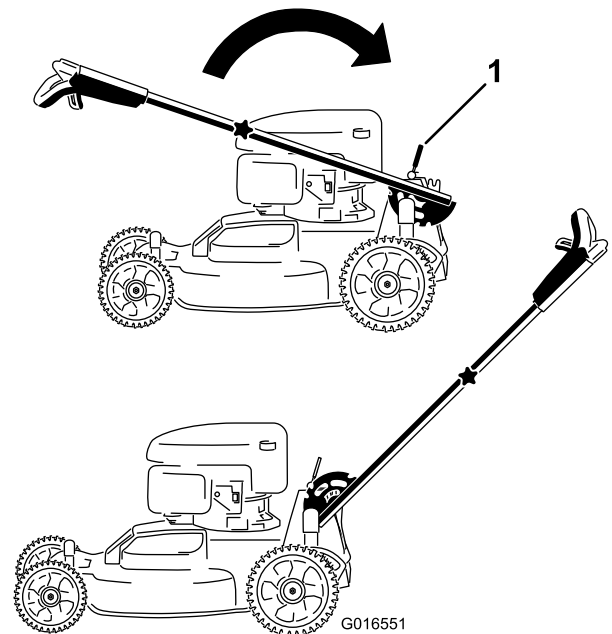
- Pass på at du ikke skader ledningene når du folder ut håndtaket.
- Hvis en ledning blir skadet, kontakter du et autorisert forhandlerverksted.

1. Roter det øvre håndtaket slik at det er i linje med det nedre håndtaket (Figur 3), og stram begge knottene på det øvre håndtaket for å låse det på plass (Figur 4).



Figur 3

1. Øvre håndtak
2. Knott (2)



Figur 4

1. Håndtakslåsspak
3. Trekk håndtaket bakover, og lås det på plass (Figur 4).

2. Frigjør håndtakslåsspaken (Figur 4).

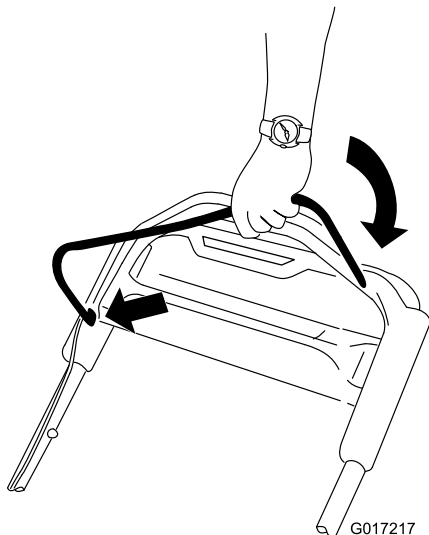
# 2

## Montere knivkontrollbøylen

Ingen deler er nødvendige

### Prosedyre

Monter knivkontrollbøylen i det øvre håndtaket (Figur 5).



Figur 5

g017217

# 3

## Fylle olje på motoren

Ingen deler er nødvendige

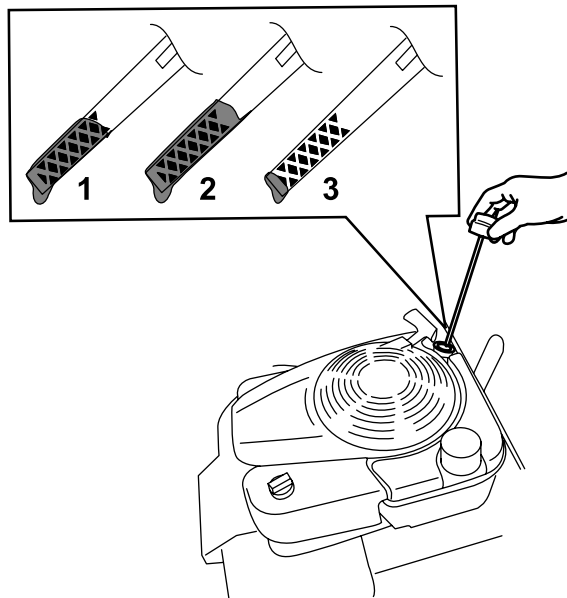
### Prosedyre

**Viktig:** Maskinen leveres ikke med olje i motoren, men den kommer med en flaske olje. Fyll olje på motoren før du starter den.

#### Spesifikasjoner for motorolje

Motoroljekapasitet	0,53 l
Oljeviskositet	SAE 30 eller SAE 10W-30 rensende olje
API-serviceklassifisering	SJ eller høyere

1. Flytt maskinen til en jevn flate.
2. Fjern peilestaven ved å vri lokket mot venstre og trekke den ut (Figur 6).



Figur 6

g193261

1. Full
  2. Høy
  3. Lav
3. Hell forsiktig olje i oljepåfyllingsrøret til motoren er 3/4 full.
  4. Vent i tre minutter til oljen stabiliseres i motoren.
  5. Tørk av peilestaven med en ren fille.
  6. Før peilestaven helt inn i oljepåfyllingsrøret, og trekk den så ut igjen.
  7. Les av oljenivået på peilestaven (Figur 6).
    - Hvis oljenivået er for lavt, fyll forsiktig på litt olje i oljepåfyllingsrøret, vent i tre minutter, og gjenta så trinn 5 til og med 7, til oljenivået på peilestaven er ved riktig nivå.
    - Hvis oljenivået på peilestaven er for høyt, må du tappe av olje helt til oljenivået på peilestaven er ved riktig nivå. Se [Skifte motorolje \(side 20\)](#).
  8. Sett peilestaven godt inn i oljepåfyllingsrøret.

**Viktig:** Skift motorolje etter de fem første driftstimene, deretter én gang i året. Se [Skifte motorolje \(side 20\)](#).

# 4

## Lade batteriet

Ingen deler er nødvendige

### Prosedyre

Kun modeller med elektrisk start

Se [Lade opp batteriet \(side 21\)](#).

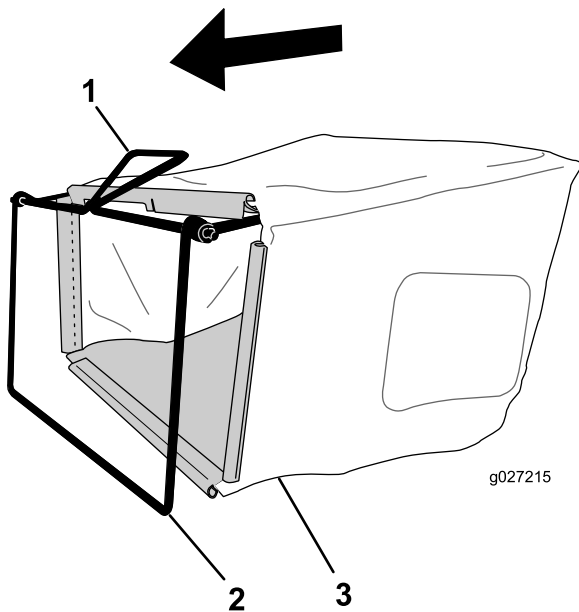
# 5

## Montere gressposen

Ingen deler er nødvendige

### Prosedyre

1. Plasser posen over rammen som vist i [Figur 7](#).

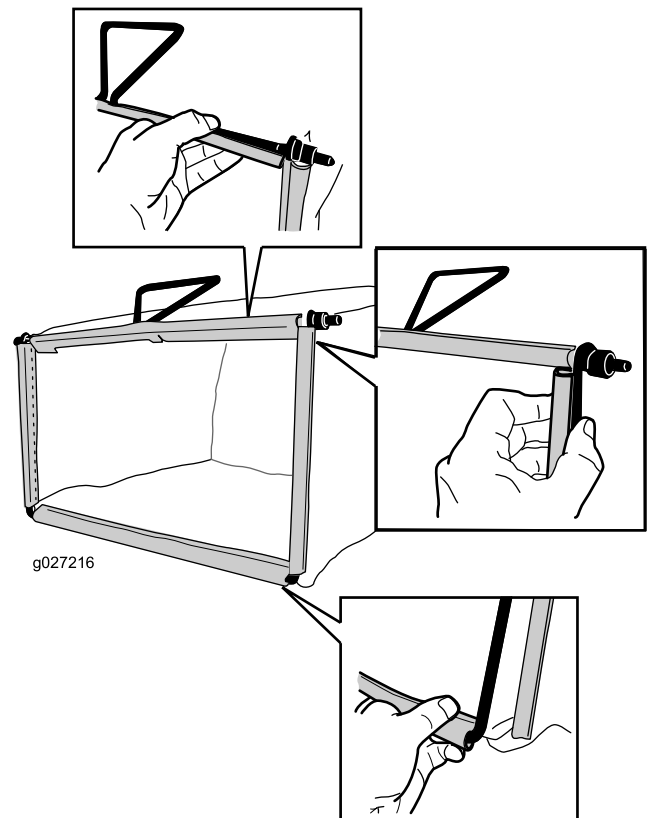


Figur 7

1. Håndtak
2. Ramme
3. Gresspose

**Merk:** Ikke plasser posen over håndtaket ([Figur 7](#)).

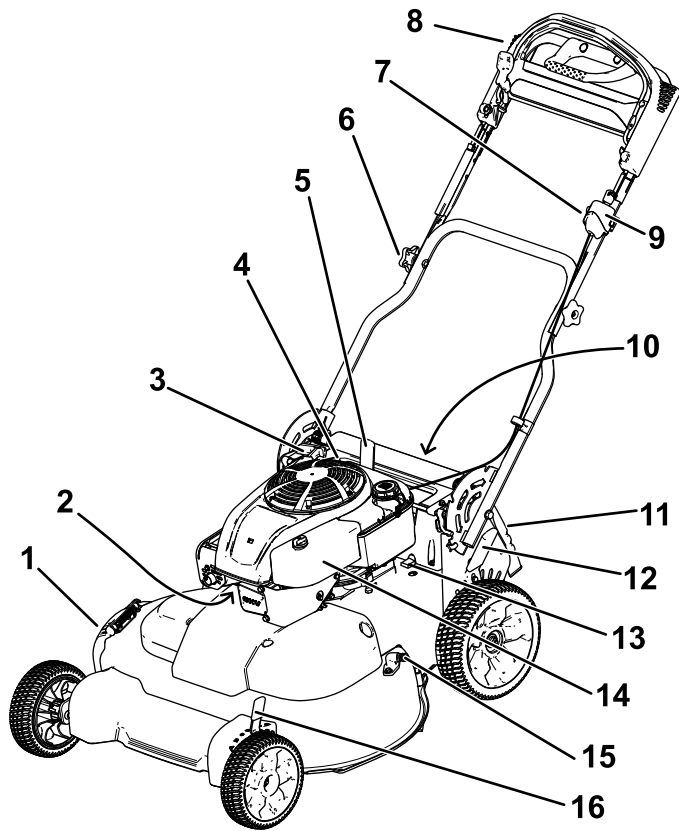
2. Hekt bunnen på posen fast til rammebunnen ([Figur 8](#)).



Figur 8

3. Hekt topp- og sidekantene av posen fast til henholdsvis toppen og sidene av rammen ([Figur 8](#)).

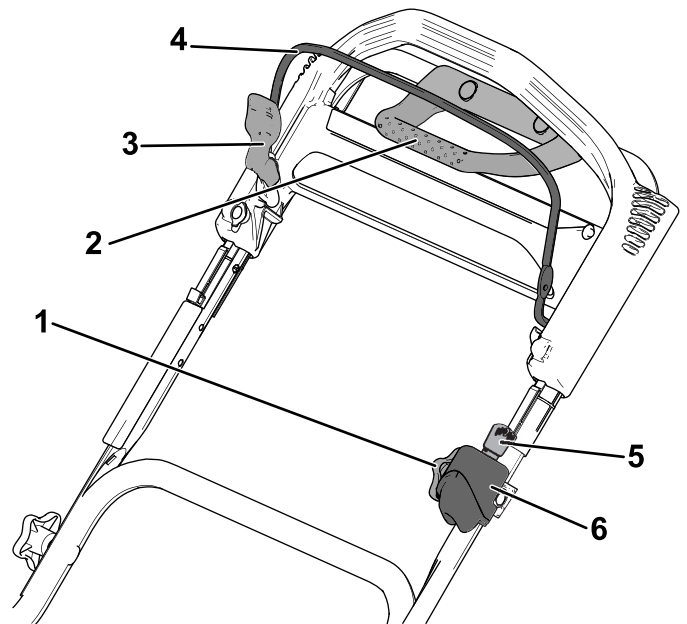
# Oversikt over produktet



**Figur 9**

g191969

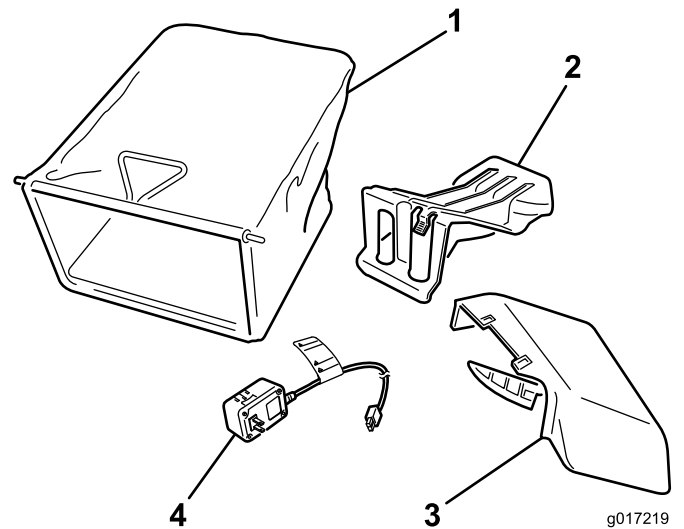
- |                                  |   |
|----------------------------------|---|
| 1. Sideutslippssluge             | 9. Tenningsbryter (kun for modeller med elektrisk start) eller vippebryter (kun standardmodell) |
| 2. Tennplugg                     | 10. Batteri (kun for modeller med elektrisk start, ikke vist)                                   |
| 3. Tilbakespolingsstarterhåndtak | 11. Bakluke   |
| 4. Oljelokk/peilestav            | 12. Bakre klippehøydespak   |
| 5. Håndtakslåsspak               | 13. Sikring   |
| 6. Håndtaksknott (to)            | 14. Luftfilter  |
| 7. Justeringsknott for selvdrift | 15. Vanninntaksport   |
| 8. Øvre håndtak                  | 16. Fremre klippehøydespak  |



g191981

**Figur 10**  
Øvre håndtak

- |                                  |   |
|----------------------------------|---|
| 1. Justeringsknott for selvdrift | 4. Knivkontrollbøyle  |
| 2. Trekkrafthåndtak              | 5. Tenningsnøkkel (kun for modeller med elektrisk start)  |
| 3. Knivkontrollbøylelås          | 6. Tenningsbryter (kun for modeller med elektrisk start) eller vippebryter (kun standardmodell) |



g017219

g017219

**Figur 11**

- |                                  |   |
|----------------------------------|---|
| 1. Gresspose                     | 3. Sideutslippssjakt                                  |
| 2. Bakre utslippsslugg (montert) | 4. Batterilader (kun på modeller med elektrisk start) |



# Spesifikasjoner

Modell	Vekt	Lengde	Bredde	Høyde
20976	65 kg	163 cm	81 cm	112 cm
20978	68 kg			

# Bruk

**Merk:** Angi hva som er høyre og venstre side på maskinen ved å stå i normal arbeidsstilling.

## Før bruk

## Sikkerhet før bruk

### Generell sikkerhet

- Gjør deg kjent med sikker bruk av utstyret, driftskontrollene og sikkerhetsymbolene.
- Kontroller at alle vern og sikkerhetsanordninger, som luker og/eller gressoppsamlere, er på plass og fungerer korrekt.
- Undersøk alltid maskinen for å sikre at knivene, knivboltene og klippeenheten er fri for skader og slitasje.
- Undersøk området der du skal bruke maskinen, og fjern alle gjenstander som kan slynges ut av maskinen.
- Når du justerer klippehøyden kan du komme i kontakt med kniv i bevegelse, noe som kan forårsake alvorlig personskade.
  - Slå av motoren, fjern tenningsnøkkelen (kun for modeller med elektrisk start), og vent til alle bevegelige deler har stanset.
  - Ikke plasser fingrene under huset når du justere klippehøyden.

### Drivstoffsikkerhet

#### **⚠ FARE**

Drivstoff er meget brannfarlig og svært eksplosivt. Brann eller eksplosjon forårsaket av drivstoff kan påføre deg og andre brannskader samt ødelegge eiendom.

- Når du fyller tanken, må drivstoffkannen og/eller maskinen være plassert direkte på bakken og ikke i et kjøretøy eller på en gjenstand, for å hindre at statisk elektrisitet antenner drivstoffet.
- Fyll opp drivstofftanken utendørs på et åpent område når motoren er nedkjølt. Tørk opp eventuelt drivstoffsøl.
- Ikke håndter drivstoff når du røyker eller er i nærheten av åpen ild eller gnister.
- Drivstoff må oppbevares på en godkjent kanne, utenfor barns rekkevidde.

## ⚠ ADVARSEL

Drivstoff kan føre til skader eller dødsfall hvis det svelges. Hvis du utsettes for damp fra drivstoff over lengre tid, kan dette føre til alvorlig skade og sykdom.

- Unngå innånding av damp fra drivstoff over lengre tid.
- Hold hendene og ansiktet unna dysen og drivstofftankåpningen.
- Hold drivstoffet unna øyne og hud.

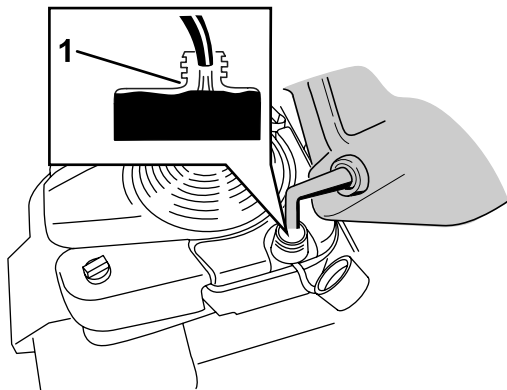
## Fulle drivstofftanken

- For best resultat må du bruke kun ren, fersk og blyfri bensin med oktankvalitet på 87 eller høyere (vurderingsmetode (R+M)/2)).
- Oksidert drivstoff med opptil 10 % etanol eller 15 % MTBE i volum er godkjent.
- **Ikke** bruk etanolblandinger av bensin (som f.eks. E15 eller E85) med mer enn 10 % etanol i volum. Det kan føre til ytelsesproblemer og/eller motorskade som kanskje ikke dekkes av garantien.
- **Ikke** bruk bensin som inneholder metanol.
- **Ikke** oppbevar drivstoff i drivstofftanken eller i drivstoffbeholdere over vinteren, med mindre det er tilsatt drivstoffstabilisator i drivstoffet.
- **Ikke** bland olje i bensinen.

Fyll drivstofftanken med ny, blyfri bensin fra en av de store bensinstasjonskjedene.

**Viktig:** For å redusere oppstartsproblemer, tilsett drivstoffstabilisator i drivstoffet året rundt. Bland stabilisatoren med drivstoff som er mindre enn 30 dager gammelt.

1. Rengjør rundt lokket til drivstofftanken, og ta av lokket (Figur 12).

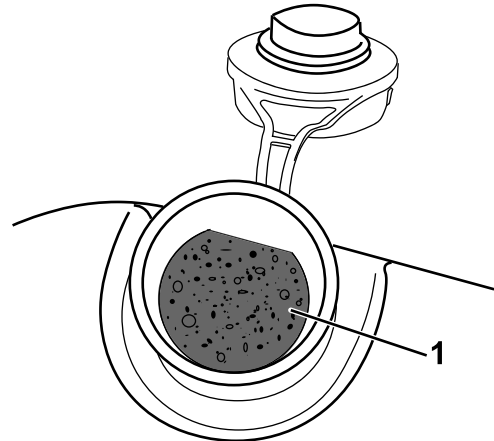


Figur 12

g197784

1. Ikke fyll høyere enn bunnen av påfyllingshalsen til drivstofftanken.

**Viktig:** Maskinen er utstyrt med en førsteklasses drivstofftank som bruker en skuminnsats for å forhindre at drivstoffet ristes. Skumelementet skal aldri fjernes, siden dette gjør det mulig for motoren å bruke alt drivstoffet i tanken (Figur 13).



Figur 13

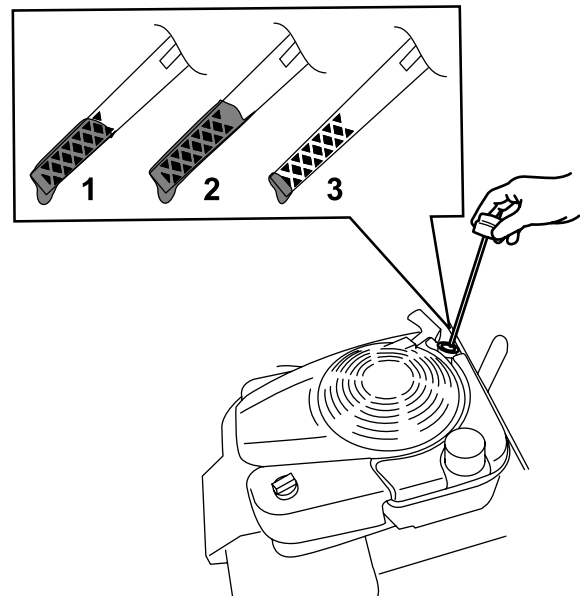
g197639

1. Skuminnsats

2. Sett på drivstofftanklokket og skru det godt fast for hånd.

## Kontrollere motoroljenivået

1. Flytt maskinen til en jevn flate.
2. Fjern peilestaven ved å vri lokket mot venstre og trekke den ut (Figur 14).



Figur 14

g193261

1. Full
2. Høy
3. Lav

3. Tørk av peilestaven med en ren fille.

4. Før peilestaven helt inn i oljepåfyllingsrøret, og trekk den så ut igjen.
5. Les av oljenivået på peilestaven (Figur 14).
  - Hvis oljenivået er for lavt (Figur 14), fyll forsiktig på litt SAE 30 eller SAE 10W-30 rensende olje i oljepåfyllingsrøret, vent i tre minutter, og gjenta så trinn 3 til og med 5, til oljenivået på peilestaven er ved riktig nivå. For å finne oljetypen, se [Skifte motorolje \(side 20\)](#).
  - Hvis oljenivået på peilestaven er for høyt (Figur 14), må du tappe av olje helt til oljenivået på peilestaven på ved riktig nivå. Se [Skifte motorolje \(side 20\)](#).

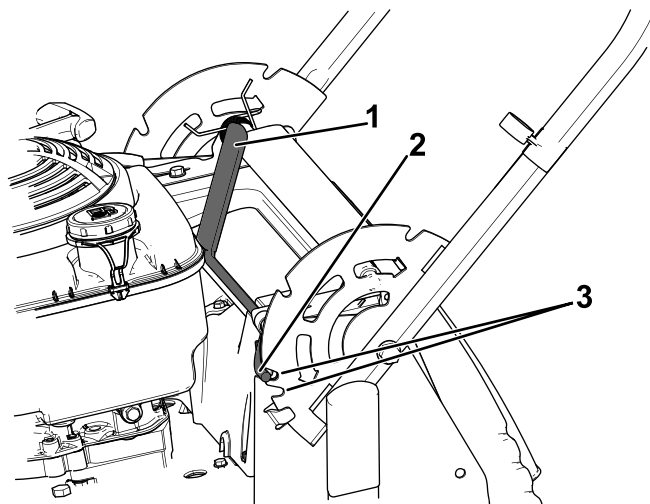
**Viktig:** Hvis oljenivået i motoren er for lavt eller for høyt, og du kjører motoren, kan dette føre til skade på motoren.

6. Sett peilestaven godt inn i oljepåfyllingsrøret.

## Justere håndtakshøyden

Du kan heve eller senke håndtaket til en stilling som er mer komfortabel for deg.

1. Trekk håndtakslåsspaken bakover for å koble fra håndtakslåspinnen (Figur 15).



Figur 15

- |                         |         |
|-------------------------|---------|
| 1. Håndtakslåsspak      | 3. Hakk |
| 2. Håndtakslåspinne (2) |         |

2. Roter håndtaket og still ønsket hakk i håndtaksbraketten på linje med håndtakslåspinnene. Se [Figur 15](#).
3. Slipp håndtakslåsspaken for å låse håndtaket på plass.

## Justere klippehøyden

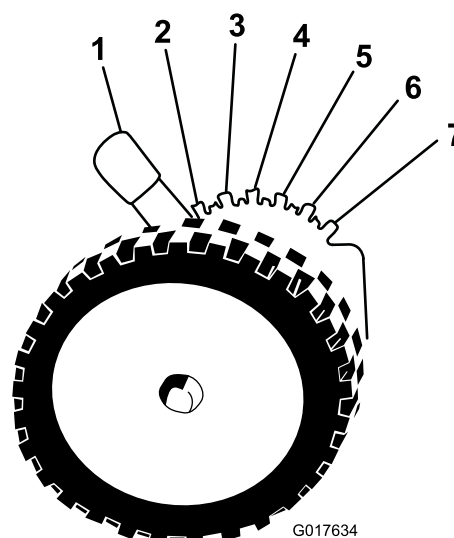
### ⚠ FORSIKTIG

Hvis motoren er varm, vil lydtemperen være varm og kan forårsake alvorlige brannskader.

Ikke berør den varme lydtemperen.

Juster klippehøyden som ønsket. Se [Figur 16](#) og [Figur 17](#).

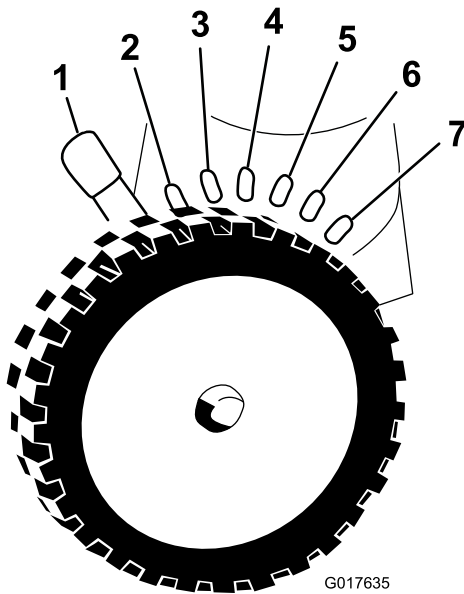
**Merk:** Flytt fremre og bakre klippehøydespaker forover for å heve maskinen. Flytt klippehøydespakerne bakover for å senke den. Still alle hjulene til samme høyde, med mindre noe annet er påkrevd pga. spesielle forhold. Se [Brukstips \(side 17\)](#).



Figur 16

Fremre klippehøydespak

- |               |              |
|---------------|--------------|
| 1. A: 10,8 cm | 5. E: 5,7 cm |
| 2. B: 9,5 cm  | 6. F: 4,4 cm |
| 3. C: 8,3 cm  | 7. G: 3,2 cm |
| 4. D: 7,0 cm  |              |



**Figur 17**

Bakre klippehøydespak

- |               |              |
|---------------|--------------|
| 1. A: 10,8 cm | 5. E: 5,7 cm |
| 2. B: 9,5 cm  | 6. F: 4,4 cm |
| 3. C: 8,3 cm  | 7. G: 3,2 cm |
| 4. D: 7,0 cm  |              |

## Under bruk

## Sikkerhet under drift

### Generell sikkerhet

- Ha på deg passende klær, inkludert vernebriller, sklisikkert og kraftig fottøy og hørselsvern. Sett opp langt hår, fest løse klær og ikke bruk smykker.
- Ikke bruk maskinen når du er syk, trett eller påvirket av alkohol eller andre rusmidler.
- Kniven er skarp, kontakt med kniven kan føre til personskader. Slå av motoren, fjern tenningsnøkkelen (kun for modeller med elektrisk start), og vent til alle bevegelige deler har stanset før du forlater førerplassen.
- Når du slipper knivkontrollbøylen, skal motoren slå seg av og knivene stanse innen tre sekunder. Hvis de ikke stopper som de skal, skal du umiddelbart slutte å bruke maskinen. Kontakt en autorisert serviceforhandler.
- Se alltid bakover og ned du før du flytter maskinen i revers.
- Maskinen skal kun brukes under forhold med god sikt og egnede værforhold. Ikke bruk maskinen hvis det er fare for lyn.

- Vått gress eller løv kan føre til alvorlig personskade hvis du mister fotfestet og kommer i kontakt med kniven. Unngå klipping i våte forhold.
- Vær spesielt forsiktig når du nærmer deg hjørner, busker, trær eller andre objekter som kan hindre sikten din.
- Vær oppmerksom på hull, steiner eller andre skjulte objekter. Ujevnt terreng kan føre til at du glir og faller.
- Stopp maskinen og undersøk knivene hvis du har kjørt over gjenstander, eller hvis maskinen begynner å vibrere unormalt. Foreta alle nødvendige reparasjoner før du gjenopptar bruk.
- Før du forlater førerplassen, må du slå av motoren, fjerne tenningsnøkkelen (kun for modeller med elektrisk start) og vente til alle bevegelige deler har stanset.
- Hvis motoren er varm, vil lyddemperen være varm og kan forårsake alvorlige brannskader. Ikke berør den varme lyddemperen.
- Kontroller gressoppsamlingskomponentene og utslippsvernet regelmessig, og skift dem ut med produsentens anbefalte deler når det er nødvendig.
- Bruk bare tilbehør og utstyr som er godkjent av The Toro® Company.

## Sikkerhet i bakker

- Klipp på tvers av bakker, aldri oppover og nedover. Vær ytterst forsiktig når du forandrer retning i skråninger.
- Klipp ikke i overdrevent bratte skråninger. Dårlig fotfeste kan føre til at du glir og faller.
- Vær forsiktig når du klipper gress i nærheten av kanter, grøfter eller voller.

## Starte motoren

### Standardmodell

Dra lett i håndtaket på tilbakespolingsstarteren til du føler motstand, og dra deretter kraftig til. Ikke slipp snoren når du har startet motoren, men la den gå sakte inn på spolen.

**Merk:** Hvis maskinen ikke starter, ta kontakt med et autorisert forhandlerverksted.

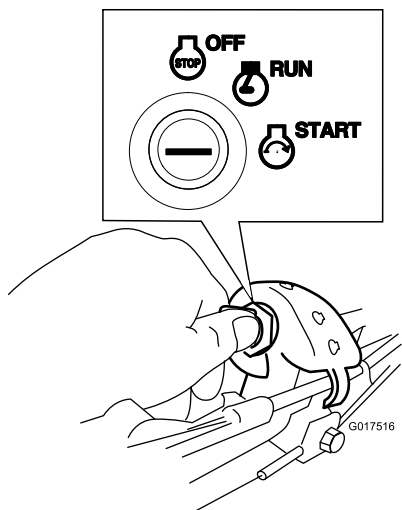
### Modell med elektrisk start

Du kan starte motoren på modell med elektrisk start ved hjelp av tenningsnøkkelen eller håndtaket på tilbakespolingsstarteren.

- **Tenningsnøkkel:** Vri tenningsnøkkelen til Start-stilling, og hold den der. Når motoren starter, kan du slippe nøkkelen. [Figur 18](#)

**Viktig:** Ikke prøv å starte motoren med knivkontrollbøylen aktivert. Dette kan føre til at sikringen går.

**Merk:** Ikke hold tenningsnøkkelen i Start-stilling mer enn 5 sekunder, for å unngå at startmotoren brenner ut.



Figur 18

G017516

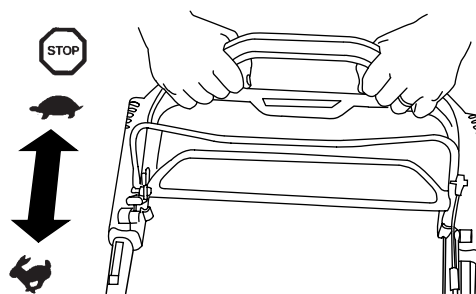
- **Tilbakespolingsstarterhåndtak:**

1. Vri tenningsnøkkelen til KJØR-stillingen ([Figur 18](#)).
2. Dra håndtaket på tilbakespolingsstarteren langsomt tilbake til du føler motstand, og dra deretter kraftig til. Ikke slipp snoren når du har startet motoren, men la den gå sakte inn på spolen.

## Bruke selvdriфт

For å bruke selvdriфт, gå bare fremover med hendene plassert på det øvre håndtaket og albue ved siden, og maskinen vil automatisk holde samme fart som deg ([Figur 19](#)).

**Merk:** Du kan bruke selvdriфт på maskinen med knivene aktivert eller deaktivert.



Figur 19

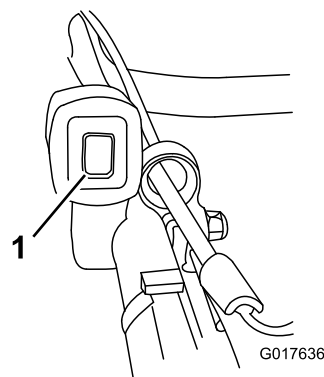
g193359

**Merk:** Bruk trekrafthåndtaket i situasjoner der du trenger større kontroll enn det du har kun med selvdriфт.

## Slå av motoren

### Standardmodell

Trykk vippebryteren ([Figur 20](#)) til STOPP-stillingen, og hold den inne til motoren slår seg av.



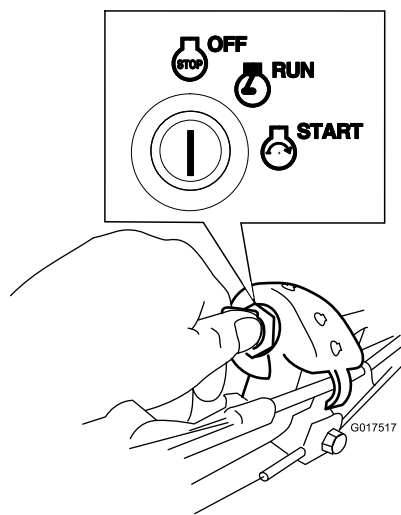
Figur 20

G017636

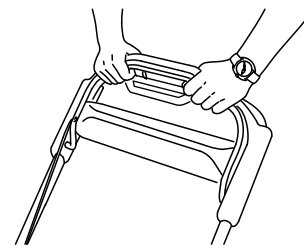
1. Vippebryter

### Modell med elektrisk start

1. Vri tenningsnøkkelen til AV-stillingen ([Figur 21](#)).



Figur 21



Figur 23

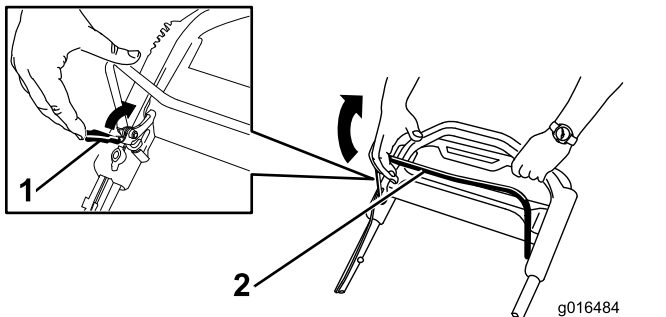
g193334

2. Når motoren slår seg av, tar du ut tenningsnøkkelen og tar den med deg når du forlater maskinen.

## Koble til knivbladene

Når du starter motoren, dreier ikke knivene rundt. Du må aktivere knivene for å klippe.

1. Trekk knivkontrollbøylelåsen bak til knivkontrollbøylen (Figur 22).



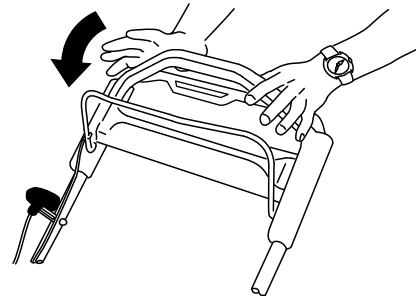
Figur 22

1. Knivkontrollbøylelås
2. Knivkontrollbøyle

2. Trekk knivkontrollbøylen **langsomt** mot håndtaket (Figur 22).
3. Hold knivkontrollkabelen mot håndtaket (Figur 23).

## Koble fra knivbladene

Slipp knivkontrollbøylen (Figur 24).



Figur 24

g193345

**Viktig:** Når du slipper knivkontrollbøylen, skal knivene stanse innen tre sekunder. Hvis de ikke stopper som de skal, skal du umiddelbart slutte å bruke maskinen. Kontakt en autorisert serviceforhandler.

## Kontrollere driften av knivsperrsystemet

**Serviceintervall:** For hver bruk eller daglig

Kontroller at knivene stopper innen tre sekunder etter at du slipper knivkontrollbøylen.

## Bruke gressposen

Du kan bruke gressposen til å kontrollere knivsperrsystemet.

1. Fjern pluggen for det bakre utslippet.
2. Monter den tomme gressposen på maskinen.
3. Start motoren.
4. Tilkoble knivene.

**Merk:** Posen skal begynne å fylles med luft, noe som indikerer at knivbladene roterer.

5. Se på posen mens du slipper knivkontrollstangen for å stoppe motoren.

**Merk:** Hvis posten ikke slipper ut luften innen tre sekunder etter at du slipper knivkontrollbøylen, kan knivstoppsystemet være i ferd med å forringes, og dette kan føre til utrygge driftsforhold hvis det ikke tas tak i. Undersøk maskinen, og utfør service hos et autorisert forhandlerverksted.

6. Slå av motoren, og vent til alle bevegelige deler har stanset.

## Ikke bruke gressposen

1. Flytt maskinen over på en belagt overflate på et sted det ikke blåser.
2. Still alle de fire hjulene til klippehøyden på 89 mm.
3. Ta en halv avisside og krøll den sammen til en ball som er liten nok til å komme inn under maskinen (ca. 76 mm i diameter).
4. Plasser avisapirkulen omtrent 13 cm foran maskinen.
5. Start motoren.
6. Tilkoble knivene.
7. Slipp opp knivkontrollbøylen og begynn å telle ut tre sekunder.
8. Når du har telt til tre, skyv maskinen rask fremover på avisen.
9. Slå av motoren, og vent til alle bevegelige deler har stanset.
10. Gå foran maskinen og kontroller avisapirkulen.

**Merk:** Hvis avisapirkulen ikke gikk under askinen, må du gjenta trinnene 4 til 10.

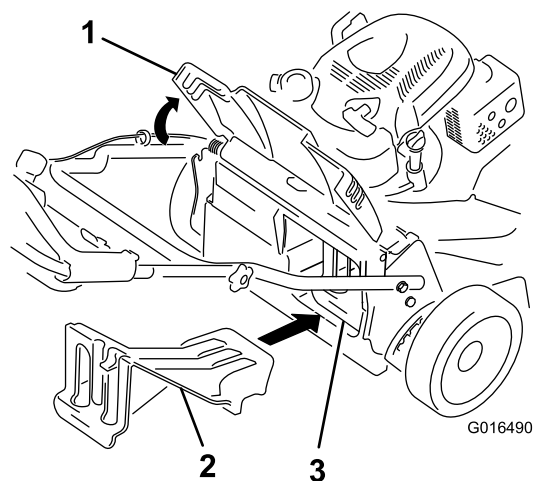
11. Hvis avisapirkula er i biter, stoppet ikke knivene på korrekt måte. Dette kan føre til utrygge driftsforhold. Kontakt et autorisert forhandlerverksted.

## Resirkulere gress- og løvresten

Denne maskinen leveres klar til å resirkulere gress- og løvresten tilbake i plenen. Slik forbereder du maskinen på resirkulere:

- Hvis sideutslippssjakten er på maskinen, fjern den og senk ned sideutslippsluken. Se [Fjerne sideutslippssjakten \(side 17\)](#).
- Hvis gressposen er på maskinen, fjern den. Se [Fjerne gressposen \(side 16\)](#).
- Hvis den bakre utslippssluggen ikke er montert, griper du tak i håndtaket, hever den bakre døren

og fører den inn i den bakre utslippssjakten til låsen festes på plass. Se [Figur 25](#).



Figur 25

1. Bakluke
2. Bakre utslippsslugg
3. Bakre utslippsslugg montert

### ⚠ ADVARSEL

Hvis maskinen brukes til å resirkulere klippet gress uten at pluggen er på plass, kan gjenstander bli kastet mot deg eller andre. Det kan også oppstå kontakt med kniven. Slyngede objekter eller kontakt med kniven kan føre til alvorlig personskade eller død.

Pass på at den bakre utslippssluggen er på plass før du resirkulerer gress- og løvrestene. Aktiver aldri knivene uten at bakre utslippsslugg eller gresspose er montert på maskinen.

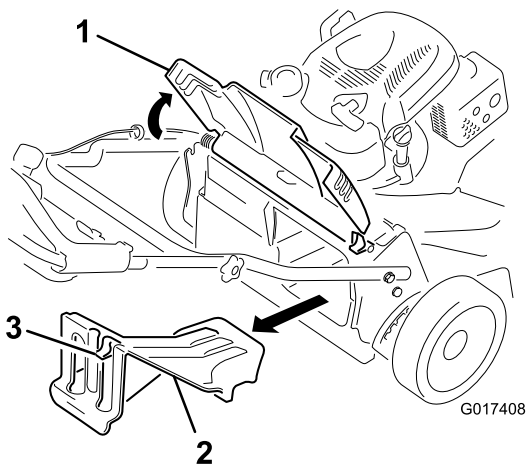
## Samle opp gresset

Bruk gressposen når du vil samle opp gress- og løvresten fra plenen.

Hvis sideutslippssjakten er på gressklipperen, fjern den før du samler opp gressrestene. Se [Fjerne sideutslippssjakten \(side 17\)](#).

## Montere gressposen

1. Hev og hold oppe bakluken ([Figur 26](#)).

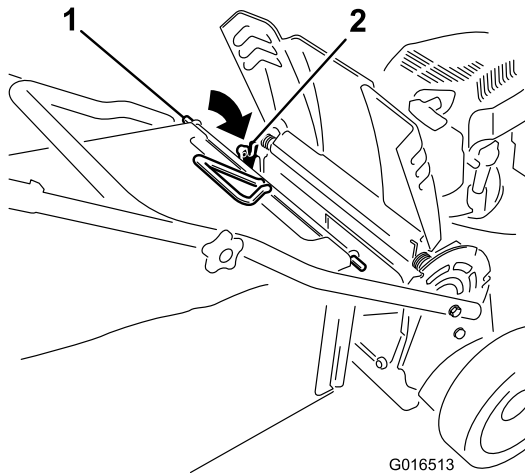


Figur 26

g017408

1. Bakluke
2. Bakre utslippsslugg
3. Lås

2. Fjern den bakre utslippssluggen ved å trekke ned låsen med tommelen, og trekke pluggen ut av maskinen (Figur 26).
3. Monter posestangen i hakkene på håndtakets base, og vugg posen frem og tilbake for å sjekke at stangen sitter godt på bunnen av begge hakkene. Se Figur 27.



Figur 27

g016513

1. Posestang
2. Hakk (2)

4. Senk den bakre døren til den hviler på gressposen.

## Fjerne gressposen

For å fjerne posen utfører du trinnene i [Montere gressposen \(side 15\)](#) i motsatt rekkefølge.

## Sideutslipp av gress- og løvrest

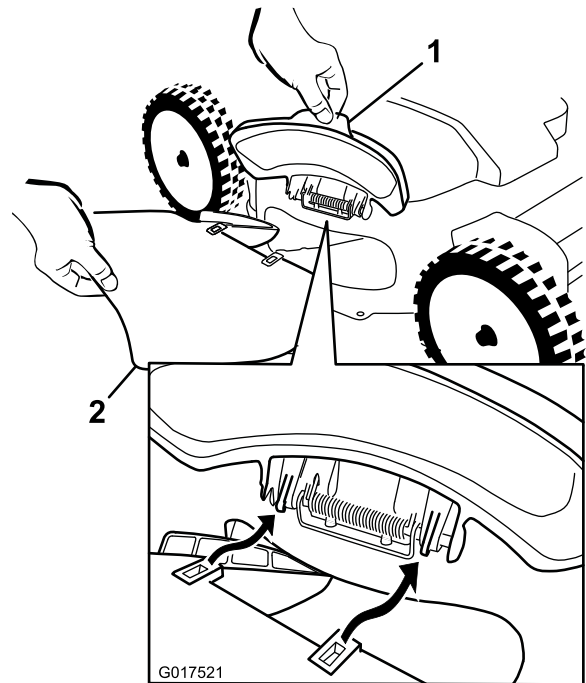
Bruk sideutslippet ved klipping av svært høyt gress.

Hvis gressposen er på maskinen, skal den fjernes og den bakre utslippssluggen settes i før du slipper ut gress- og løvrest på siden. Se [Fjerne gressposen \(side 16\)](#).

**Viktig:** Pass på at den bakre utslippssluggen er på plass før du resirkulerer gress- og løvrestene (Figur 25).

## Montere sideutslippssjakten

1. Løft opp sideutslippsslukken (Figur 28).



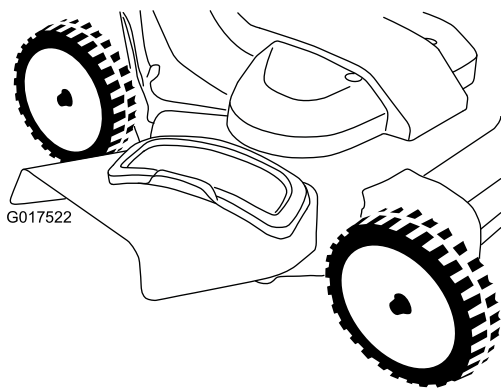
Figur 28

g017521

1. Sideutslippssluke
2. Sideutslippssjakt

2. Monter sideutslippssjakten som vist i Figur 28 og Figur 29, og lukk døren på sjakten.





Figur 29

G017522

## Fjerne sideutslippssjakten

For å fjerne sideutslippssjakten utfører du trinnene i [Montere sideutslippssjakten \(side 16\)](#) i motsatt rekkefølge.

## Brukstips

### Generelle klippetips

- Undersøk området der du skal bruke maskinen, og fjern alle gjenstander som kan slynges ut av maskinen.
- La ikke knivene treffe harde gjenstander. Klipp aldri over en gjenstand med overlegg.
- Hvis maskinen treffer en gjenstand eller begynner å vibrere, slå av motoren øyeblikkelig, ta ut nøkkelen (hvis den kommer med nøkkel), koble kablet fra tennpluggen og undersøk maskinen for skade.
- For best mulig resultat kan du montere nye kniver før klippesesongen begynner.
- Skift ut knivene med originale Toro-kniver når det er nødvendig.

### Klippe gress

- Klipp kun av ca. en tredjedel av gressstrået av gangen. Ikke klipp lavere enn innstillingen på 51 mm med mindre gresset er glissent eller det er sent på høsten og gresset vokser saktere.
- Når du klipper gress som er mer enn 15 cm høyt, klipp først på den høyeste klippehøydeinnstillingen og ved lavere hastighet, og klipp så en gang til på en lavere innstilling for å oppnå best mulig utseende på gressplenen. Hvis gresset er for langt, kan maskinen bli tettet og motoren stanse.
- Vått gress og løv har en tendens til å klumpe seg på bakken og kan føre til at maskinen tilstoppes

eller at motoren stanser. Unngå klipping i våte forhold.

- Vær oppmerksom på brannfare ved svært tørre forhold, følg alle lokale brannvarsler og hold maskinen fri for tørt gress og løvresten.
- Veksle klipperetningen. På denne måten spres gress- og løvrestene jevner på plenen.
- Hvis den ferdig klippede gressplenen ikke ser bra ut, kan du prøve én gang til og gjøre følgende:
  - Skift ut knivene eller bryt dem.
  - Gå saktere mens du klipper.
  - Hev klippehøydeinnstillingen på maskinen.
  - Klipp gresset oftere.
  - Overlapp skårganger i stedet for å klippe en hel skårgang hver gang.

## Klippe løv

- Når du har klippet plenen, kontroller at halvparten av gresset vises gjennom lavet med klippet løv. Det kan være nødvendig å gå over løvet mer enn én gang.
- Hvis det er mer enn 13 cm med løv på plenen, bruk en høyere klippehøyde og deretter i ønsket klippehøyde.
- Reduser klippehastigheten hvis maskinen ikke klipper løvene fint nok.

## Etter bruk

### Sikkerhet etter bruk

#### Generell sikkerhet

- Fjern gress og rusk fra maskinen for å unngå at det begynner å brenne. Tørk opp eventuelt olje- eller drivstoffsøl.
- La motoren bli kald før maskinen settes på et lukket sted.
- Oppbevar aldri maskinen eller bensinkannen hvor det er åpen ild, gnist eller kontrollampe som på en varmtvannstank eller andre apparater.

#### Sikkerhet under transport

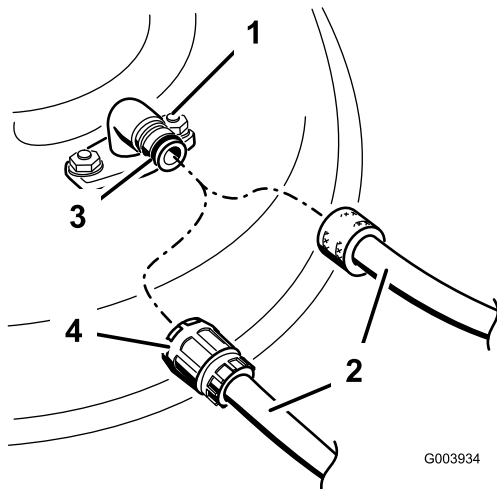
- Ta ut nøkkelen (hvis den kommer med nøkkel) før du laster maskinen for transport.
- Vær forsiktig når du laster maskinen av eller på en lastebil eller tilhenger.
- Fest maskinen slik at den ikke ruller.

# Rengjøre maskinens underside

**Serviceintervall:** For hver bruk eller daglig

1. Flytt maskinen til en jevn flate.
2. Før du forlater førersetet, må du stanse motoren og vente til alle bevegelige deler står stille.
3. Senk maskinen til laveste klippehøyde. Se [Justere klippehøyden \(side 11\)](#).
4. Fest en slange til vanninntaksnippel, og skru på vannet ([Figur 30](#)).

**Merk:** Smør vaselin på vanninntaksnippelens o-ring for å gjøre det enklere å feste kopligen og for å beskytte o-ringens.



**Figur 30**

- |                      |            |
|----------------------|------------|
| 1. Vanninntaksnippel | 3. O-ring  |
| 2. Slange            | 4. Kupling |

5. Start motoren, koble til knivkontrollspaken, og la maskinen kjøre i ett til tre minutter mens knivene er i bevegelse.
6. Koble fra knivkontrollspaken, slå av motoren og vent til alle bevegelige deler har stanset.
7. Skru av vannet, og fjern koblingen fra vanninntaksnippelen.

**Merk:** Hvis maskinen ikke er ren etter én vask, bløter du den og lar den stå i 30 minutter. Deretter gjentar du prosessen.

8. Kjører maskinen igjen og koble inn knivene i ett til tre minutter for å fjerne overflødig vann.

## ⚠ ADVARSEL

Hvis vanninntaksnippelen er skadet eller mangler, kan du selv eller andre i nærheten risikere å bli truffet av gjenstander som blir slengt gjennom luften, eller komme i kontakt med kniven. Kontakt med gjenstander som blir slengt gjennom luften, eller kontakt med kniven vil forårsake skader eller dødsulykker.

- Hvis vanninntaksnippelen er skadet eller mangler, må det monteres en ny nippel øyeblikkelig, og før maskinen brukes igjen.
- Stikk aldri hender eller føtter under maskinen eller gjennom åpninger i maskinen.

# Vedlikehold

## Anbefalt vedlikeholdsplan

Vedlikeholdsintervall	Vedlikeholdsprosedyre
Etter de 5 første timene	<ul style="list-style-type: none"><li>• Skift motoroljen.</li></ul>
For hver bruk eller daglig	<ul style="list-style-type: none"><li>• Sjekk driften til knivbrenslutchen.</li><li>• Fjern gressrester og smuss fra undersiden av maskinen.</li><li>• Undersøk luftfilteret, og rengjør eller bytt den ut hvis det er nødvendig.</li><li>• Kontroller knivene.</li></ul>
Hver 25. driftstime	<ul style="list-style-type: none"><li>• Lad batteriet i 24 timer (kun for modeller med elektrisk start).</li></ul>
Hver 50. driftstime	<ul style="list-style-type: none"><li>• Rengjør luftfilteret. Rengjør det oftere under støvete driftsforhold.</li><li>• Skift motoroljen.</li><li>• Vedlikehold knivdrivssystemet.</li></ul>
Hver 200. driftstime	<ul style="list-style-type: none"><li>• Skift ut luftfilteret. Skift det ut oftere under støvete driftsforhold.</li></ul>
Årlig	<ul style="list-style-type: none"><li>• Vedlikehold luftfilteret. Vedlikehold det oftere hvis gressklipperen brukes i støvete omgivelser.</li><li>• Skift motoroljen.</li><li>• Utfør vedlikehold på knivbladene.</li></ul>
Årlig eller før lagring	<ul style="list-style-type: none"><li>• Lad batteriet (kun på modeller med elektrisk start).</li><li>• Tøm drivstofftanken før reparasjon som oppgitt og før årlig lagring.</li></ul>

**Viktig:** Hvis du vil ha mer informasjon om vedlikeholdsprosedyrer, ser du i håndboken for motoren.

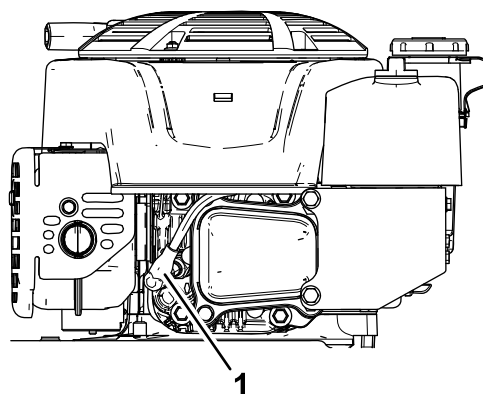
Reservedeler er tilgjengelige fra et autorisert forhandlerverksted eller på [www.torodealer.com](http://www.torodealer.com) (kun amerikanske kunder). Motordeler er kun tilgjengelig fra et autorisert forhandlerverksted.

## Sikkerhet ved vedlikehold

- Koble tennpluggledningen fra tennpluggen og fjern tenningsnøkkelen (kun for modeller med elektrisk start) før du utfører vedlikeholdsprosedyrer.
- Bruk hansker og vernebriller når du vedlikeholder maskinen.
- Kniven er skarp, kontakt med kniven kan føre til personskader. Bruk hansker når du utfører service på kniven.
- Du må aldri fingre med sikkerhetsenhetene. Kontroller regelmessig at de virker tilfredsstillende.
- Når du vender maskinen på siden kan drivstoffet lekke ut. Drivstoff er meget brannfarlig og eksplosivt, og kan føre til personskader. Kjør motoren tom eller fjern drivstoffet med en håndpumpe, sug den aldri opp med hevert.
- For å oppnå optimal ytelse og holde maskinen i sikkerhetsgodkjent stand må du bare bruke originale Toro-reservedeler og -tilbehør. Reservedeler og tilbehør som er laget av andre produsenter, kan være farlige, og bruken av disse kan føre til at garantien blir ugyldig.

## Gjøre klar til vedlikehold

1. Slå av motoren, ta ut nøkkelen (hvis den kommer med nøkkel), og vent til alle bevegelige deler har stanset.
2. Koble fra tennpluggledningen fra tennpluggen (Figur 31).



Figur 31

g191983

1. Tennpluggkabel

3. Når du har utført vedlikeholdsprosedyrer, koble tennpluggledningen til tennpluggen.

**Viktig:** Før du vender maskinen på siden for å skifte olje eller kniver, la drivstofftanken kjøre tom gjennom normal bruk. Hvis du må vende maskinen på siden før den har gått tom for drivstoff, bruk en hånddrevet drivstoffpumpe til å tømme drivstoffet. Vend alltid maskinen over på siden med peilestaven ned.

## ▲ ADVARSEL

Når du vender maskinen på siden, kan drivstoffet lekke ut. Drivstoff er meget brannfarlig, eksplosivt og kan føre til personskader.

Kjør motoren tom, eller fjern drivstoffet med en håndpumpe, sug det aldri opp med hevert.

## Vedlikeholde luftfilteret

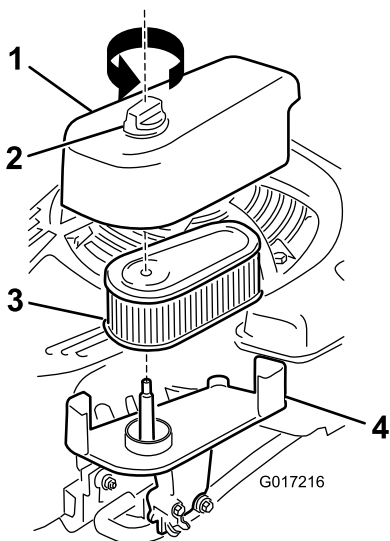
**Serviceintervall:** For hver bruk eller daglig—Undersøk luftfilteret, og rengjør eller bytt den ut hvis det er nødvendig.

Hver 50. driftstime—Rengjør luftfilteret. Rengjør det oftere under støvete driftsforhold.

Årlig—Vedlikehold luftfilteret. Vedlikehold det oftere hvis gressklipperen brukes i støvete omgivelser.

Hver 200. driftstime—Skift ut luftfilteret. Skift det ut oftere under støvete driftsforhold.

1. Løsne festet og fjern luftfilterdekselet (Figur 32).



Figur 32

- |           |           |
|-----------|-----------|
| 1. Deksel | 3. Filter |
| 2. Fester | 4. Base   |

2. Fjern og inspiser filteret.

- Hvis filteret er skadet eller vått av olje eller drivstoff, bytt det ut.
- Hvis filteret er skittent, bank det noen ganger lett mot en hard overflate eller blås trykkluft på mindre enn 207 kPa utover fra filterets innside.

**Merk:** Ikke børst eller blås smusset fra filterets utside, dette skyver smusset inn i fibre.

3. Rengjør luftfilterkroppen og -dekselet med en våt klut. **Hold smuss borte fra luftåpningen.**
4. Monter filteret på basen.
5. Sett på dekselet, og skru festet godt fast.

## Skifte motorolje

**Serviceintervall:** Etter de 5 første timene

Hver 50. driftstime

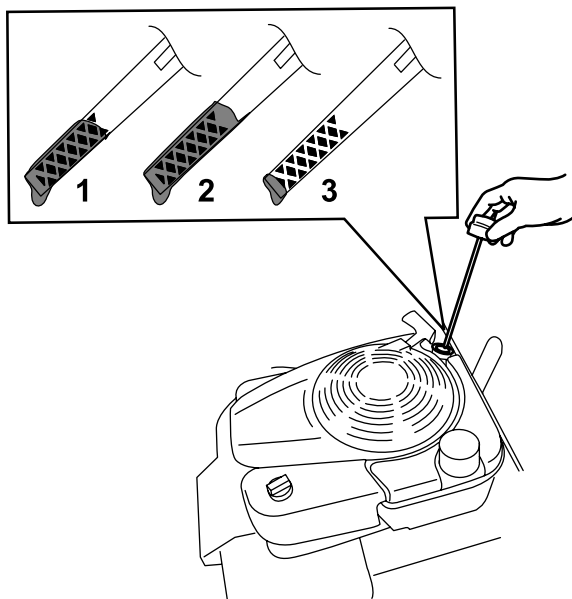
Årlig

**Merk:** La motoren gå i noen minutter for å varme opp oljen før du skifter den. Varm olje flyter bedre og bærer med seg flere urenheter.

### Spesifikasjoner for motorolje

<b>Motoroljekapasitet</b>	0,53 l
<b>Oljeviskositet</b>	SAE 30 eller SAE 10W-30 rensede olje
<b>API-serviceklassifisering</b>	SJ eller høyere

1. Flytt maskinen til en jevn flate.
2. Se [Gjøre klar til vedlikehold \(side 19\)](#).
3. Fjern peilestaven ved å vri lokket mot venstre og trekke den ut (Figur 33).

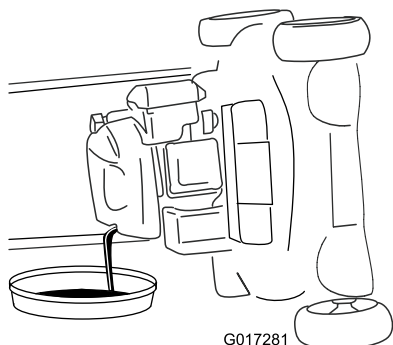


Figur 33

g193261

1. Full
2. Høy
3. Lav

4. Vend gressklipperen over på siden (slik at luftfilteret vender opp) for å tømme den brukte oljen fra oljefyllingsrøret (Figur 34).



Figur 34

G017281

g017281

5. Etter at den brukte oljen er tappet ut, sett maskinen tilbake i driftsstilling.
6. Hell forsiktig olje i oljepåfyllingsrøret til motoren er 3/4 full.
7. Vent i tre minutter til oljen stabiliseres i motoren.
8. Tørk av peilestaven med en ren fille.
9. Før peilestaven helt inn i oljepåfyllingsrøret, og trekk den så ut igjen.
10. Les av oljenivået på peilestaven (Figur 33).
  - Hvis oljenivået er for lavt, fyll forsiktig på litt olje i oljepåfyllingsrøret, vent i tre minutter, og

gjenta så trinn 8 til og med 10, til oljenivået på peilestaven er på riktig nivå.

- Hvis oljenivået på peilestaven er for høyt, må du tappe av olje helt til oljenivået på peilestaven er på riktig nivå.

11. Sett peilestaven godt inn i oljepåfyllingsrøret.
12. Resirkuler den brukte oljen på korrekt måte.

## Lade opp batteriet

### Kun modeller med elektrisk start

Serviceintervall: Hver 25. driftstime

Årlig eller før lagring

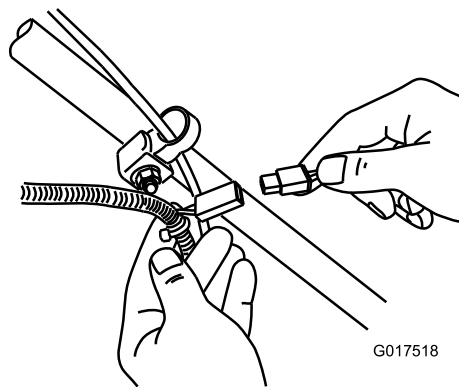
#### ▲ ADVARSEL

**CALIFORNIA**  
**Proposition 65-advarsel**  
 Batteriklemmer og -poler og tilknyttet tilbehør inneholder bly og bly sammensetninger. Dette er kjemikalier som kan forårsake kreft og forplantningsskader. Vask hendene etter håndtering.

Lad opp batteriet i 24 timer første gang, deretter hver måned (etter hver 25. oppstart) eller som nødvendig. Bruk alltid laderen på i et avskjermet område og lad batteriet ved romtemperatur (ca. 22 °C) om mulig.

**Merk:** Maskinen er ikke utstyrt med et ladesystem for generator.

1. Koble laderen til ledningsnetsen som sitter under tenningsnøkkelen (Figur 35).



Figur 35

G017518

g017518

2. Koble laderen til et strømuttak.

**Merk:** Når batteriet ikke lenger kan lades, skal det resirkuleres eller avhendes i overensstemmelse med lokale forskrifter.

**Merk:** Batteriladeren kan ha lysdioder i to farger som indikerer følgende ladestatuser:

- Rødt lys indikerer at laderen lader batteriet.
- Grønt lys indikerer at laderen er fulladet eller frakoblet fra batteriet.
- Et blinkende lys som veksler mellom rødt og grønt indikerer at batteriet er nesten fulladet. Denne statusen varer kun noen få sekunder før batteriet er fulladet.

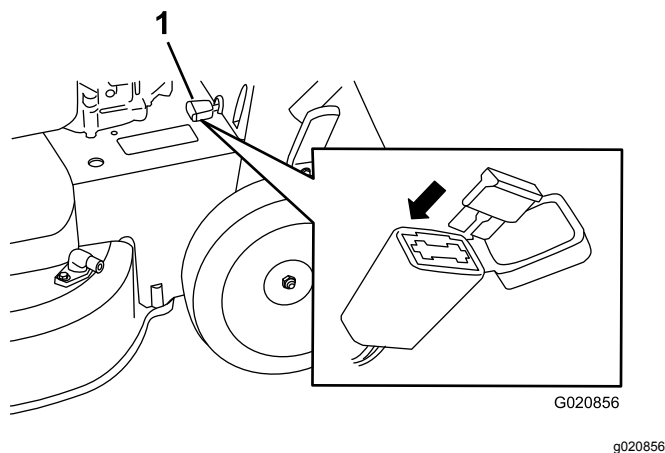
## Bytte ut sikringen

### Kun modeller med elektrisk start

Hvis batteriet ikke kan lades eller motoren ikke vil starte ved hjelp av den elektriske starteren, kan det hende at sikringen er gått. Bytt den ut med plug-in-sikring på 40 A.

**Viktig:** Du kan ikke starte maskinen med den elektriske starteren eller lade batteriet med mindre en fungerende sikring er montert.

1. Åpne den forseglede sikringsholderen, og bytt ut sikringen (Figur 36).



Figur 36

1. Sikringsholderen

2. Lukk dekslet til sikringsholderen, og påse at den er godt forseglet.

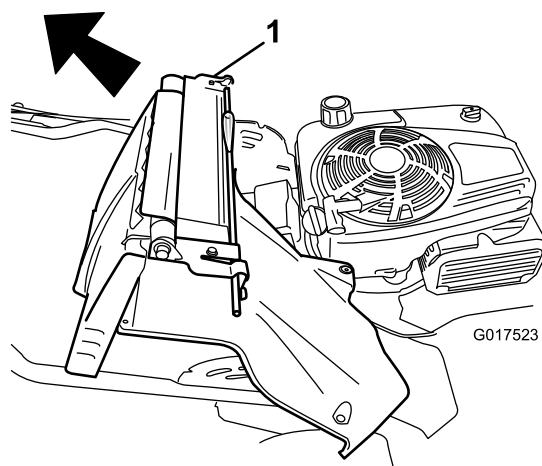
## Skift ut batteriet

### Kun modeller med elektrisk start

### Demontere det gamle batteriet

1. Kontakt en autorisert forhandler av Toro-deler for å få tak i reservebatteri.
2. Fjern remdekslet. Se trinn 1 i [Vedlikeholde knivdrivssystemet \(side 23\)](#).
3. Fjern pluggen for det bakre utslippet.

4. Flytt håndtaket til oppreist stilling.
5. Fjern de fire små boltene som holder den bakre døren og håndtakslåsspakenheten på plass.
6. Fold håndtaket helt fremover.
7. Fjern den bakre døren og håndtakslåsspakenheten (Figur 37).



Figur 37

1. Bakre dør og håndtakslåsspakenhet

8. Fjern dekslet fra basen.
9. Koble ledningene fra batteriet.
10. Fjern batteriet, og resirkuler det.

**Merk:** Resirkuler batteriet i henhold til nasjonalt eller lokalt regelverk.

### Montere det nye batteriet

1. Rengjør batteriholderområdet på maskinhuset.
2. Plasser det nye batteriet på maskinhuset.
3. Koble kablene til det nye batteriet.

**Merk:** Påse at du kobler den svarte (negative) ledningen til den negative (-) polen, og den røde (positive) ledningen til den positive (+) polen.

4. Sett på batteridekslet igjen.

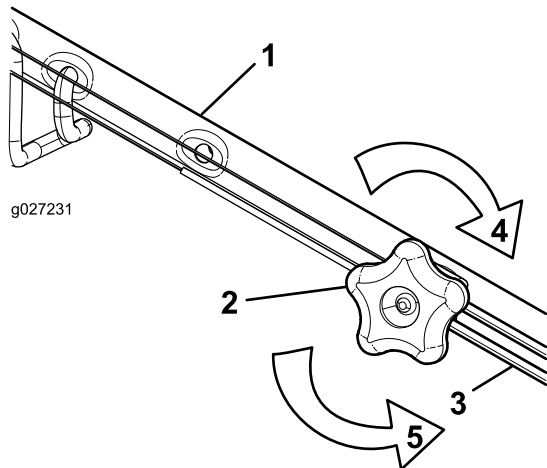
**Merk:** Påse at dekslet sitter korrekt over ledningssatsen.

5. Monter bakdøren og håndtakslåsspakenheten på maskinen.
6. Hev håndtaket til oppreist stilling.
7. Fest dekslet med de fire små boltene du fjernet i trinn 5 av [Demontere det gamle batteriet \(side 22\)](#).
8. Monter bakre utslippplugg.
9. Sett håndtaket i driftsstilling igjen.

# Justere selvdrift

Når du monterer en ny selvdriftskabel eller hvis selvdriftsdrevet er feiljustert, juster selvdriften.

1. Vri justeringsknotten mot klokken for å løsne kabeljusteringen (Figur 38).



Figur 38

- |                           |  |
|---------------------------|--|
| 1. Håndtak (venstre side) | 4. Skru knotten med klokken for å stramme justeringen. |
| 2. Justeringsknott        | 5. Vri knotten mot klokken for å løsne justeringen.    |
| 3. Selvdriftskabel        |  |

2. Juster stramningen på kabelen (Figur 38) ved å trekke den utover eller skyve den forover, og holde den stillingen.

**Merk:** Skyv kabelen mot motoren for å øke friksjonen, og trekk kabelen bort fra motoren for senke friksjonen.

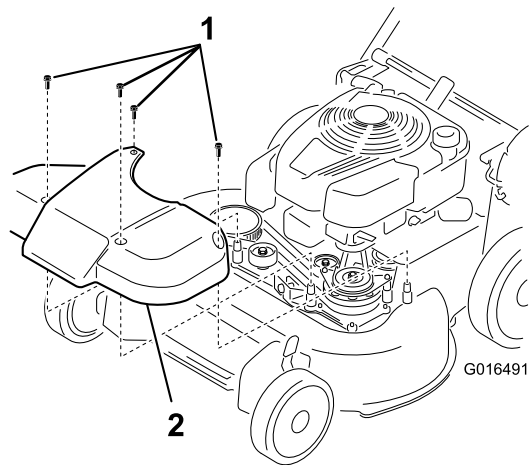
3. Skru justeringsknotten med klokken for å stramme justeringen av kabelen.

**Merk:** Stram knotten godt for hånd.

# Vedlikeholde knivdrivssystemet

**Serviceintervall:** Hver 50. driftstime

1. Fjern dekselet til knivdrivssystemet (Figur 39).

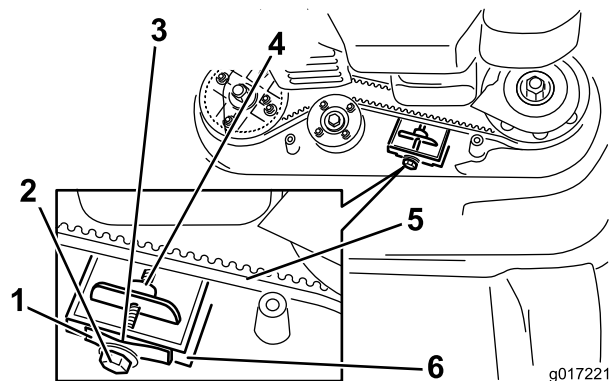


Figur 39

- |           |           |
|-----------|-----------|
| 1. Bolter | 2. Deksel |
|-----------|-----------|

2. Børst eller blå ut rester fra innsiden av verneplaten og rundt alle delene.
3. Hold et 0.25 mm følerblad, et papirark eller et papirkort mot veggen, og før det ned bak remspenningsfjæren.

**Merk:** Hvis det er synlig avstand mellom følerbladet og fjæren, stram justeringsbolten og -mutteren til papiret så vidt kan føres uhindret inn og ut mellom dem (Figur 40).



Figur 40

- |                     |                     |
|---------------------|---------------------|
| 1. Remspenningsfjær | 4. Justeringsmutter |
| 2. Justeringsbolt   | 5. Knivdrivrem      |
| 3. Mellomrommet     | 6. Vegg             |

**Viktig:** Justeringsbolten må ikke trekkes til for hardt. Dette kan skade knivdrivremmen.

4. Monter dekselet til knivdrivssystemet som du fjernet tidligere.

# Vedlikeholde knivene

**Serviceintervall:** Årlig

**Viktig:** Du trenger en momentnøkkel for å montere knivene korrekt. Hvis du ikke har en momentnøkkel, eller ikke føler deg kompetent til å utføre prosedyren, kontakt en autorisert serviceforhandler.

Kontroller knivene hver gang gressklipperen går tom for drivstoff. Hvis knivene er skadet eller sprukket, skifter du dem ut øyeblikkelig. Hvis kniveggene er uskarpe eller hakkete, må du slippe og balansere dem, eller skifte dem ut.

### **FARE**

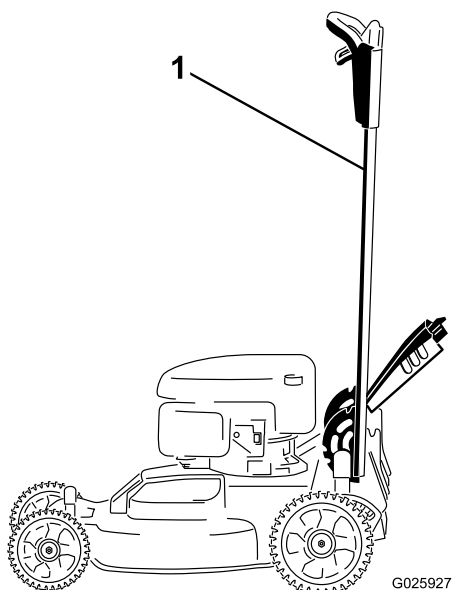
En slitt eller skadet kniv kan brenke, og en del av kniven kan slynges ut mot deg eller andre og føre til alvorlige personskader eller en dødsulykke.

- Undersøk knivbladene regelmessig for slitasje eller skade.
- Skift ut en slitt eller skadet kniv.

**Merk:** Sørg for å holde kniven skarp hele klippesesongen. En skarp kniv klipper gresset uten å slite av eller frynse gresstråene.

## Forberedelser før vedlikehold av knivblader

1. Lås håndtaket i vertikal stilling (Figur 41). Se [Justere håndtakshøyden \(side 11\)](#).



Figur 41

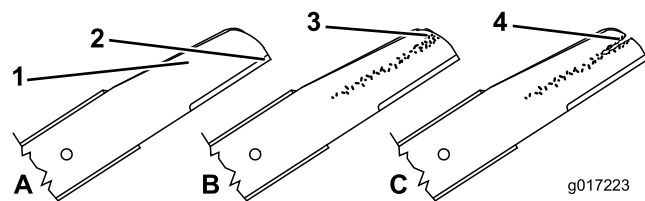
1. Håndtak låst i vertikal stilling

2. Legg maskinen på siden, med peilestaven ned, til det øvre håndtaket hviler på bakken.

## Undersøke knivbladene

**Serviceintervall:** For hver bruk eller daglig

1. Undersøk kniveggene (Figur 42). Hvis knivene er sløv eller hvis det er hakk i dem, må de tas av og slipes eller skiftes ut.



Figur 42

1. Knivegg
2. Knivbue
3. Slitasje/hulldannelse
4. Sprekk

2. Undersøk selve knivbladene, spesielt buen (Figur 42). Hvis du finner skader, slitasje eller ser at det begynner å dannes spor i denne delen, må knivbladet skiftes ut øyeblikkelig.

### **FARE**

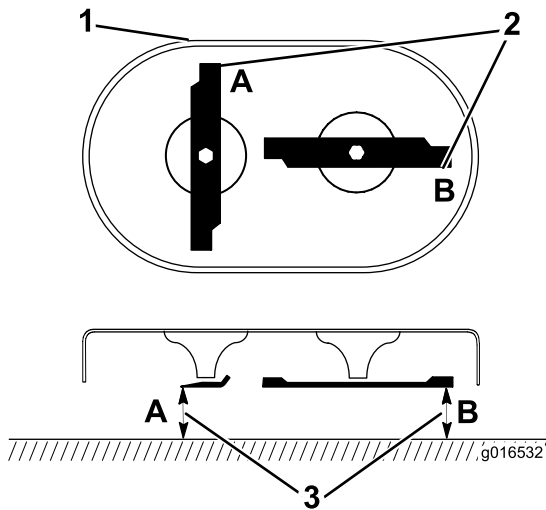
Hvis du ikke gjør noe med slitasje på en kniv, vil det dannes et spor mellom vingedelen og den flate delen av knivbladet. Til slutt kan en del av knivbladet knekke av og bli kastet ut fra maskinen og trolig resultere i alvorlig personskade.

- Undersøk kniven regelmessig for slitasje eller skade.
  - Prøv aldri å rette ut en kniv som er bøyd eller sveis en ødelagt eller sprukket kniv.
  - Skift ut en slitt eller skadet kniv.
3. Se [Kontrollere om en kniv er bøyd](#) (side 24).

## Kontrollere om en kniv er bøyd

1. Roter knivene til posisjonen vist i [Figur 43](#).





Figur 43

g016532

1. Forsiden av klippeenheten
2. Ta mål ved A og B
3. Mål fra klippekanten til en jevn, plan overflate

2. Mål fra en jevn overflate til klippekanten ved punktene A og B (Figur 43), og noter begge målene.
3. Roter knivene så deres motsatte ender er ved punktene A og B (Figur 43).
4. Gjenta målingene i trinn 2, og noter dem.

**Merk:** Hvis forskjellen mellom målene du fikk for A og B i trinn 2 og 4 overstiger 3 mm, er kniven bøyd og du må skifte den ut. Se [Demontere knivene](#) (side 25) og [Montere knivbladene](#) (side 25).

## ⚠ ADVARSEL

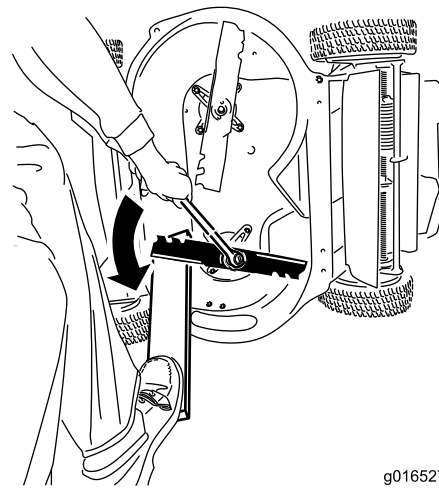
En kniv som er bøyd eller ødelagt kan brette og forårsake alvorlig skade eller drepe deg eller andre i nærheten.

- Bytt alltid ut bøyd eller ødelagte kniver.
- Du må aldri file eller lage skarpe hakk i kanten eller overflaten på kniven.

## Demontere knivene

Bytt ut knivene når maskinen treffer en hard gjenstand, eller når en kniv er ute av balanse eller bøyd. Bruk kun originale Toro-kniver.

1. Bruk en treblokk for å støtte knivene, og dreii knivbolten mot urviseren som vist i Figur 44.

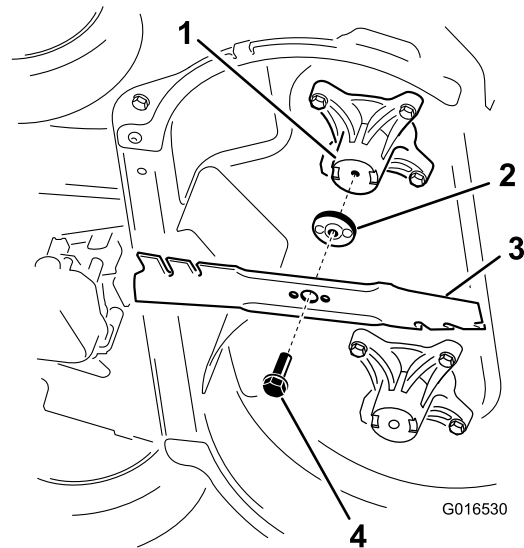


Figur 44

g016527

g016527

2. Fjern hver kniv, som vist i Figur 45.



Figur 45

G016530

g016530

1. Spindel (2)
2. Knivdriver (2)
3. Kniv (2)
4. Knivbolt (2)

3. Undersøk pinnene på knivdriverne for slitasje og skader.

## Montere knivbladene

1. Monter den første kniven så den er horisontal, sammen med all monteringsmaskinvaren, som vist i Figur 45.

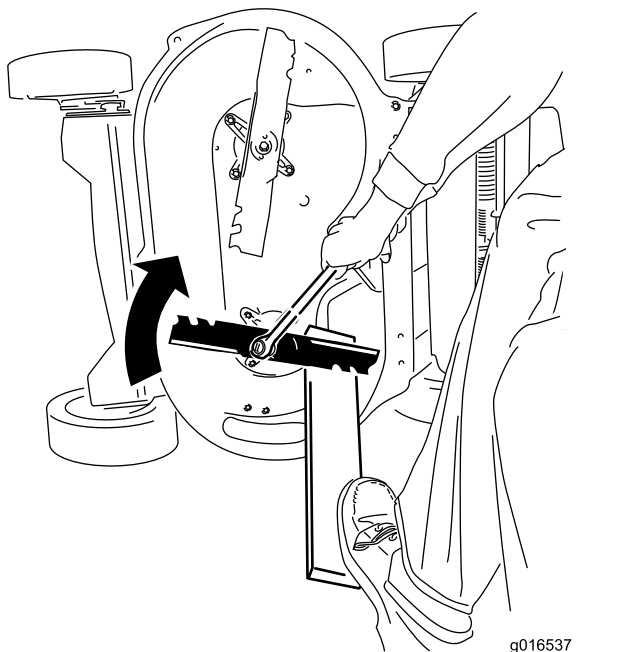
**Merk:** Stram bolten med fingrene dine.

**Viktig:** Plasser knivenes buede ender slik at de peker mot maskinhuset. Pass på at de hevede områdene på hver knivdriver plasseres på linje med fordypningene i hodet på den korresponderende spindelen, og pinnene på den andre siden

av hver knivdriver med hullene i den korresponderende kniven.

2. Støtt knivene med en planke, og drei knivbolten med en momentnøkkel, som vist i [Figur 46](#), og stram knivbolten til 82 N·m.

**Viktig:** En bolt med dreiemoment på 82 N·m er veldig godt tilstrammet. Bruk kroppsvekten til å stramme bolten godt med momentnøkkelen. Det er nesten umulig å stramme denne bolten for mye.

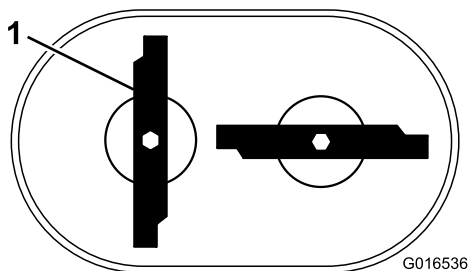


Figur 46

g016537  
g016537

3. Roter den monterte kniven 1/4 omdreining til den er vertikal, og monter den andre kniven på samme måte som den første (se trinn 1).

**Merk:** Knivene skal være vinkelrette, og danne en opp-ned T som vist i [Figur 47](#).



Figur 47

G016536  
g016536

1. Kniv (2)

4. Stram den andre kniven. Se [2](#).

5. Roter knivene 360° for hånd, for å sjekke at de ikke berører hverandre.

**Merk:** Hvis knivene berører hverandre, er de ikke korrekt montert. Gjenta trinn 1 til og med 3 til knivene ikke lenger berører hverandre.

### ⚠ ADVARSEL

Hvis knivene er feilaktig montert, kan dette føre til skade på maskinen eller forårsake personskade for deg eller andre.

Vær forsiktig når du monterer knivene.

# Lagring

Maskinen må oppbevares på et kjølig, rent og tørt sted.

## Generell informasjon

1. Utfør de anbefalte årlige vedlikeholdsprosedyrene. Se [Vedlikehold \(side 19\)](#).
2. Rengjør under maskinhuset. Se [Rengjøre maskinens underside \(side 18\)](#).
3. Fjern rusk og smuss fra utsiden av motoren, dekslet og oversiden av maskinen.
4. Kontroller knivenes tilstand. Se [Undersøke knivbladene \(side 24\)](#).
5. Vedlikehold luftfilteret. Se [Vedlikeholde luftfilteret \(side 20\)](#).
6. Stram alle løse skruer, bolter og muttere.
7. Mal over rust eller riper med maling som fås kjøpt hos autoriserte forhandlerverksteder.
8. **Kun modell med elektrisk start:** Lad batteriet i 24 timer, koble så fra batteriladeren og oppbevar maskinen i et uoppvarmet område. Hvis du må oppbevare maskinen i et oppvarmet område, må du lade batteriet hver 90. dag.
9. Fold håndtaket ved oppbevaring. Se [Justere håndtakshøyden \(side 11\)](#).

## Klargjøring av drivstoffsystemet

### ⚠ ADVARSEL

Drivstoff kan fordampe hvis du lagrer det i lange perioder, og det eksploderer hvis det kommer i kontakt med åpen flamme.

- Ikke lagre drivstoff i lange perioder.
- Ikke oppbevar maskinen med drivstoff på tanken eller i forgasseren i et avlukke med en åpen flamme. (Eksempel: et fyringsanlegg eller en kontrollampe på en varmtvannstank.)
- La motoren bli kald før maskinen settes på et lukket sted.

Når du for siste gang for sesongen heller på mer drivstoff, bland stabiliseringsmiddel i nytt drivstoff som anvist av produsenten. Tøm drivstofftanken før du setter bort maskinen for sesongen.

1. Kjør maskinen til den går tom for drivstoff.
2. Start motoren igjen, og kjør den til den stopper. Når du ikke lenger kan starte motoren, er den tilstrekkelig tom for drivstoff.

## Klargjøre motoren

1. Mens motoren fortsatt er varm kan du skifte ut motoroljen. Se [Skifte motorolje \(side 20\)](#).
2. Koble ledningen fra tennpluggen, og fjern tenningsnøkkelen (kun for modeller med elektrisk start).
3. Fjern tennpluggen.
4. Bruk en oljekanne til å fylle omtrent 30 ml med motorolje i motoren gjennom tennpluggullet.
5. Trekk langsomt i startsnoren flere ganger for å distribuere olje gjennom sylindere.
6. Sett tennpluggen tilbake på plass, men koble ikke kabelen til pluggen. Fest ledningen så den ikke kommer i kontakt med tennpluggen.

## Ta maskinen frem fra oppbevaring

1. Fold ut håndtaket. Se [Justere håndtakshøyden \(side 11\)](#).
2. Kontroller og stram alle fester.
3. Fjern tennpluggen og roter motoren hurtig ved å bruke starteren for å fjerne overflødig olje fra sylindere.
4. Kontroller tennpluggen, og skift den hvis den er skitten, slitt eller har slått sprekker. Se brukerhåndboken for motoren.
5. Monter tennpluggen, og stram til anbefalt moment på 20 N·m.
6. Utfør de nødvendige vedlikeholdsprosedyrene. Se [Vedlikehold \(side 19\)](#).
7. Kontroller motoroljenivået. Se [Kontrollere motoroljenivået \(side 10\)](#).
8. Fyll ferskt drivstoff på drivstofftanken. Se [Fylle drivstofftanken \(side 10\)](#).
9. **Kun for modeller med elektrisk start:** Lad batteriet. Se [Lade opp batteriet \(side 21\)](#).
10. Koble ledningen til tennpluggen.

**Notat:**

**Notat:**

**Notat:**

## Europeisk personvernerklæring

Informasjonen Toro samler inn

Toro Warranty Company (Toro) respekterer ditt personvern. For at vi skal kunne behandle ditt garantikrav og kontakte deg ved en eventuell produkttilbakekalling, ber vi deg om å dele enkelte personopplysninger med oss, enten direkte eller gjennom din lokale Toro-bedrift eller -forhandler.

Toros garantisystem finnes på vertsservere i USA, hvor personvernlovgivningen kanskje ikke gir samme beskyttelse som i ditt eget land.

**VED Å DELE DIN PERSONLIGE INFORMASJON MED OSS, SAMTYKKER DU I BEHANDLINGEN AV DIN PERSONLIGE INFORMASJON SOM BESKREVET I DENNE PERSONVERNERKLÆRINGEN.**

Måten Toro bruker informasjon på

Toro kan bruke din personlige informasjon til å behandle garantikrav, til å kontakte deg ved en eventuell produkttilbakekalling og av andre hensyn som vi vil fortelle deg om. Toro kan dele din informasjon med Toros datterselskaper, forhandlere eller andre forretningspartnere i forbindelse med disse aktivitetene. Vi vil ikke selge din personlige informasjon til andre selskaper. Vi forbeholder oss retten til å oppgi personlig informasjon for samsvar med gjeldende lovgivning og på forespørsel fra passende myndighet, for å kunne drive våre systemer korrekt eller for vår egen eller andre brukeres beskyttelse.

Oppbevaring av personlig informasjon

Vi vil oppbevare din personlige informasjon så lenge vi har behov for den, av hensynene de opprinnelig ble samlet inn for eller av andre legitime hensyn (som f.eks. samsvar med regelverk), eller som påkrevd av gjeldende lovgivning.

Toros forpliktelse til din personlige informasjons sikkerhet

Vi tar rimelige forholdsregler for å beskytte sikkerheten til din personlige informasjon. Vi setter også i verk tiltak for å opprettholde nøyaktigheten til og gjeldende status for personlig informasjon.

Tilgang og korrigering av din personlige informasjon

Hvis du vil gjennomgå eller korrigere din personlige informasjon, kontakt oss per e-post på [legal@toro.com](mailto:legal@toro.com).

## Australsk forbrukerlov

Australske kunder vil finne opplysninger angående australsk forbrukerlov enten inni boksen eller hos din lokale Toro-forhandler.



# Toro-garantien og Toro GTS-startgaranti

Privatprodukter

## Betingelser og inkluderte produkter

Toro Company og datterselskapet Toro Warranty Company garanterer, i henhold til en avtale mellom dem, i fellesskap å reparere de oppgitte Toro-produktene hvis de er mangelfulle i materialer eller utførelse, eller hvis Toro GTS-motoren (guaranteed to start – garantert start) ikke starter på første eller andre trekk, såfremt rutinevedlikeholdet som påkrevd i *brugerhåndboken* har blitt utført.

Følgende tidsperioder gjelder fra den opprinnelige kjøpsdatoen:

Produkter	Garantiperiode
Manuelle motordrevne gressklippere • Formstøpt klippeenhet	5 år for privatbruk <sup>2</sup> 90 dager for kommersiell bruk
-Motor	5 års løfte om garantert start (GTS) for privatbruk <sup>3</sup>
-Batteri • Klippeenhet i stål	2 år 2 år for privatbruk <sup>2</sup>
-Motor	30 dager for kommersiell bruk 2 års løfte om garantert start (GTS) for privatbruk <sup>3</sup>
TimeMaster-gressklippere • Motor	3 år for privatbruk <sup>2</sup> 90 dager for kommersiell bruk 3 års løfte om garantert start (GTS) for privatbruk <sup>3</sup>
• Batteri	2 år
Elektriske håndholdte produkter og elektriske, manuelle motordrevne gressklippere	2 år for privatbruk <sup>2</sup> Ingen garanti for kommersiell bruk
Alle plenetraktorer nedenfor • Motor	Les garantien fra motorprodusenten <sup>4</sup>
• Batteri	2 år Tre år for privatbruk <sup>2</sup>
• Tilbehør	2 år for privatbruk <sup>2</sup>
DH Plen- og hagetraktorer	2 år for privatbruk <sup>2</sup> 30 dager for kommersiell bruk
TimeCutter • Motor	3 år for privatbruk <sup>2</sup> 30 dager for kommersiell bruk 3 år for privatbruk <sup>2</sup> 2 år eller 300 timer i kommersiell drift <sup>5</sup>
TimeCutter HD • Motor	3 år eller 300 timer <sup>5</sup> 3 år eller 300 timer med kommersiell drift <sup>5</sup>

<sup>1</sup>Opprinnelig kjøper betyr personen som opprinnelig kjøpte Toro-produktet.

<sup>2</sup>Privat bruk betyr bruk av produktet på samme tomt som hjemmet ditt. Bruk på mer enn ett sted betraktes som kommersiell bruk, og garantien for kommersiell bruk vil dermed gjelde.

<sup>3</sup>Toros startgaranti (GTS) gjelder ikke når produktet brukes kommersielt.

<sup>4</sup>Noen motorer som brukes på Toro-produkter dekkes av motorprodusentens garanti.

<sup>5</sup>Avhengig av hva som inntreffer først.

Garantien kan ugyldiggjøres hvis timetelleren blir frakobles, endret eller viser tegn på tukling.

## Eierens ansvar

Du må vedlikeholde Toro-produktet ved å følge vedlikeholdsprosedyrene som er beskrevet i *brugerhåndboken*. Det er du som dekker kostnadene til slikt rutinevedlikehold, enten det utføres av en forhandler eller av deg.

## Instruksjoner for å innhente garantitjenester

Hvis du mener at ditt Toro-produkt inneholder en defekt i materialer eller arbeidskvalitet, følger du denne fremgangsmåten:

1. Kontakt selgeren for å avtale service på produktet. Hvis det av en eller annen grunn er umulig for deg å kontakte selgeren, kan du kontakte en Toro-autorisert forhandler for å avtale service. Gå til <http://www.toro.com/en-us/locator/pages/default.aspx> for å finne en Toro-leverandør i ditt område.
2. Ta med deg produktet og kjøpsbeviset (kvittering) til servicestasjonen. Hvis du av en eller annen grunn er misfornøyd med servicestasjonens analyse eller med hjelpen du får, kan du kontakte oss på:

Toro Warranty Company  
Toro Customer Care Department, RLC Division  
8111 Lyndale Avenue South  
Bloomington, MN 55420-1196, USA  
001-952-948-4707

## Elementer og betingelser som ikke inkluderes

Det er ikke noen annen uttrykt garanti unntatt for spesialdekning for utslippssystemet og motorgarantidekning på noen produkter. Denne uttrykkelige garantien dekker ikke følgende:

- Kostnader til vanlig vedlikeholdsservice eller deler, for eksempel filtre, drivstoff, smøremidler, oljeskift, tennplugger, knivsliping eller slitte blad, kabel- og forbindelsesjusteringer samt bremse- og clutchjusteringer
- Komponenter som svikter som følge av normal slitasje
- Alle produkter eller deler som er endret, feilbrukt, forsømt eller må byttes eller repareres på grunn av uhell eller manglende korrekt vedlikehold.
- Gebyrer for henting og levering
- Reparasjoner eller forsøk på reparasjoner av andre enn en autorisert Toro-serviceforhandler
- Reparasjoner som er nødvendig pga. manglende overholdelse av anbefalt drivstoffprosedyre (se *brugerhåndboken* for mer informasjon)
  - Fjerning av urenheter fra drivstoffsystemet dekkes ikke
  - Bruk av gammelt drivstoff (mer enn én måned gammelt) eller drivstoff som inneholder mer enn 10 % etanol eller mer enn 15 % MTBE
  - Mangel på å tappe drivstoffsystemet før en periode på over én måned uten bruk
- Reparasjoner eller justeringer for å korrigere startproblemer pga. av følgende:
  - Mangel på å følge korrekte vedlikeholdsprosedyrer eller anbefalt drivstoffprosedyre
  - Roterende kniv treffer en gjenstand
- Spesielle driftsvilkår hvor start kan kreve mer enn to trekk:
  - Første start etter en periode uten bruk på over tre måneder eller vinteropplag
  - Kald start som tidlig på våren og sent om høsten
  - Feil startprosedyre – hvis du har problemer med å starte enheten, kontroller *brugerhåndboken* for å påse at du bruker korrekt startprosedyre. Dette kan spare et unødig besøk til et autorisert Toro-forhandlerverksted.

## Generelle betingelser

Kjøperen er dekket av nasjonal lovgivning innen hvert land. Rettighetene som kjøperen har med støtte i slike lover, er ikke begrenset av denne garantien.