



Count on it.

Руководство оператора

Воздуходувка для удаления мусора Pro Force®

Номер модели 44552—Заводской номер 316000001 и до



Данное изделие отвечает требованиям всех соответствующих директив, действующих в Европе; подробные сведения содержатся в документе «Декларация соответствия» на каждое отдельное изделие.

Внимание: Данный двигатель не оборудован глушителем с искрогасящим устройством. Использование или эксплуатация данного двигателя на местности, покрытой лесом, кустарником или травой, является нарушением раздела 4442 Закона штата Калифорния об использовании общественных ресурсов. В других штатах или федеральных территориях могут действовать аналогичные законы.

⚠ ПРЕДУПРЕЖДЕНИЕ

КАЛИФОРНИЯ

Положение 65, Предупреждение
В соответствии с информацией,
имеющейся в распоряжении
компетентных органов штата
Калифорния, данное вещество
содержит химическое соединение
(соединения), отнесенные к
категории канцерогенных, способных
вызвать врождённые пороки и
оказывающих вредное воздействие на
репродуктивную систему человека.
Согласно законам штата Калифорния
считается, что выхлопные газы
этого изделия содержат химические
вещества, которые вызывают рак,
врождённые пороки, и представляют
опасность для репродуктивной
функции.

Электромагнитная совместимость

В США: данное устройство соответствует требованиям части 15 правил Федерального агентства по связи (FCC). При работе выполняются следующие два условия: (1) Данное устройство не является источником вредных помех; и (2) данное устройство должно выдерживать воздействие любых помех, которые могли бы вызвать нежелательные нарушения в работе.

Данное оборудование генерирует и использует радиочастотную энергию, которая может создавать помехи при приеме радио- и телесигналов в случае несоблюдения правил установки и эксплуатации, которые должны выполняться строго в соответствии с указаниями изготовителя. Данное оборудование прошло типовые испытания и соответствует предельным значениям для цифрового устройства класса В в соответствии с пунктом J части 15 правил FCC, как указано выше. Однако нет гарантии, что эти помехи не возникнут в конкретной обстановке. Если данное оборудование вызывает помехи теле- и радиоприема, наличие которых определяется путем включения и отключения оборудования, пользователь может попытаться устранить помехи одним или несколькими из следующих способов: изменить ориентацию приемной антенны, изменить положение приемника пульта дистанционного управления по отношению к радио/ТВ антенне или подключить базовый модуль к другой розетке таким образом, чтобы базовый модуль и радиоустройство или телевизор питались от разных электроцепей. При необходимости пользователю следует проконсультироваться с продавцом или с опытным радио/телевизионным техником в отношении других возможностей. Для пользователя может быть полезным следующий буклет, подготовленный Федеральной комиссией по связи: «Как обнаружить и устранить радио- и телевизионные помехи». Этот буклет можно заказать по адресу: U.S. Government Printing Office, Washington, DC 20402. Номер на складе 004-000-00345-4.

Ид. номер Федеральной комиссии по связи (FCC): W7OMRF24J40MDME – базовый модуль, OA3MRF24J40MA – ручной пульт

IC: 7693A-24J40MDME – базовый модуль, 7693A-24J40MA – ручной пульт

При работе выполняются следующие два условия: (1) данное устройство не является источником помех; и (2) данное устройство должно выдерживать воздействие любых помех, которые могли бы вызвать нежелательные нарушения в работе машины.

Сертификат электромагнитной совместимости для Японии

Ручной пульт ДУ:  R 204-520022


RF2CAN:  R 204-520297


Сертификат электромагнитной совместимости для Мексики

Ручной пульт ДУ: IFTEL : RCPMIMR15-2209

RF2CAN: IFTEL : RCPMIMR15-0142

Сертификат электромагнитной совместимости для Кореи (наклейка поставляется в отдельном комплекте)

Ручной пульт ДУ:  MSIP-CRM-TZQ-SMHH
해당 무선설비는 전파혼신 가능성이 있으므로 인명안전과 관련된 서비스는 할 수 없음

RF2CAN:  MSIP-CRM-TZQ-MRF-E
 MSIP-CRM-TZQ-RF2CAN
해당 무선설비는 전파혼신 가능성이 있으므로 인명안전과 관련된 서비스는 할 수 없음

Сертификат электромагнитной совместимости для Сингапура	
Ручной пульт ДУ:	TWM240007_IDA_N4021-15
RF2CAN:	TWM-240005_IDA_N4024-15

Сертификат электромагнитной совместимости Марокко	
АТТЕСТОВАНО НАЦИОНАЛЬНЫМ АГЕНТСТВОМ ПО РЕГУЛИРОВАНИЮ В СФЕРЕ ТЕЛЕКОММУНИКАЦИЙ МАРОККО	
Номер сертификата:	MR 14092 ANRT 2017
Сертификат выдан:	29.05.2017 г.

⚠ ПРЕДОСТЕРЕЖЕНИЕ

Если пользователь внесет изменения или модификации, не утвержденные специально стороной, отвечающей за выполнение требований, эти изменения могут сделать недействительным право пользователя на эксплуатацию данного оборудования.

Система искрообразования соответствует канадскому стандарту ICES-002.

Введение

Данная воздуходувка для удаления мусора буксируется ездовой газонокосилкой и предназначена для использования профессиональными наемными операторами в коммерческих целях. Машина в основном служит для быстрой воздушной очистки больших зон от мусора на ухоженных газонах в парках, полях для гольфа, спортивных площадках и на коммерческих территориях.

Внимательно изучите данное руководство оператора и научитесь правильно использовать и обслуживать машину, не допуская ее повреждения и травмирования персонала. Вы несете ответственность за правильное и безопасное использование машины.

Вы можете напрямую обратиться в компанию Toro через сайт www.Toro.com для получения информации об изделии и приспособлениях, помощи в поиске дилера или для регистрации изделия.

Для выполнения технического обслуживания, приобретения оригинальных запчастей Toro или получения дополнительной информации

обращайтесь в сервисный центр официального дилера или в отдел технического обслуживания компании Toro. Не забудьте при этом указать модель и серийный номер изделия. **Рисунок 1** показано местонахождение номера модели и серийного номера на машине. Запишите номера в предусмотренном для этого месте.

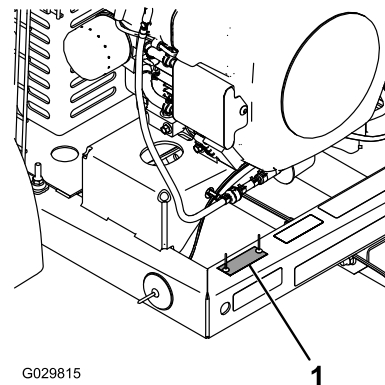


Рисунок 1

1. Место номера модели и серийного номера

Номер модели _____
Заводской номер _____

В настоящем руководстве приведены потенциальные опасности и рекомендации по их предотвращению, обозначенные символом (**Рисунок 2**), который предупреждает об опасности серьезного травмирования или гибели в случае несоблюдения пользователем рекомендуемых мер безопасности.



Рисунок 2

1. Символ предупреждения об опасности

Для выделения информации в данном руководстве используются два слова. **Внимание** — привлекает внимание к специальной информации, относящейся к механической части автомобиля, и **Примечание** — выделяет общую информацию, требующую специального внимания.

Содержание

Техника безопасности	5
Методы безопасной эксплуатации	5

Наклейки с правилами техники безопасности и инструкциями	8
Сборка	10
1 Подсоединение аккумулятора.....	10
2 Крепление сцепного устройства к воздуходувке для удаления мусора.....	11
3 Подсоединение воздуходувки к буксирующей машине для удаления мусора	12
4 Установка ручного пульта дистанционного управления.....	12
Знакомство с изделием	14
Органы управления	14
Технические характеристики	15
Характеристики радиомодуля.....	15
Эксплуатация	15
Заправка топливом.....	15
Проверка уровня масла в двигателе.....	17
Проверка давления в шинах	17
Проверка момента затяжки зажимных гаек колес.....	17
Пуск двигателя	18
Останов двигателя.....	19
Запуск, останов и истечение времени бездействия.....	19
Режим энергосбережения («спящий» режим).....	20
Регулировка направления сопла	20
Полезные советы	20
Техническое обслуживание	22
Рекомендуемый график(и) технического обслуживания	22
Перечень операций ежедневного технического обслуживания	23
Обслуживание воздухоочистителя.....	24
Техническое обслуживание бачка с активированным углем	25
Замена масла в двигателе	25
Сопряжение пульта дистанционного управления с базовым модулем	27
Обслуживание свечей зажигания	28
Замена топливного фильтра	29
Техническое обслуживание топливного бака	30
Очистка сетчатого фильтра двигателя и маслоохладителя.....	30
Проверка сопла	30
Регулировка ремня	31
Техническое обслуживание электрической части	31
Хранение	32
Удаление в отходы.....	33
Поиск и устранение неисправностей	34
Проверка кодов неисправностей	34
Вход в диагностический режим и проверка кодов	34

Сброс кодов неисправностей.....	35
Выход из диагностического режима.....	35

Техника безопасности

Контроль рисков и предотвращение несчастных случаев зависит от грамотности, отношения к делу и профессиональной подготовки персонала, занимающегося эксплуатацией, транспортировкой, техническим обслуживанием и хранением машины. Нарушение правил эксплуатации или обслуживания данной машины может привести к травмированию или летальному исходу. Для снижения риска травмирования или гибели соблюдайте следующие инструкции по технике безопасности.

Методы безопасной эксплуатации

Следующие инструкции взяты из стандарта ANSI B71.4-2012.

Обучение

- Перед запуском двигателя прочитайте и изучите содержание настоящего *Руководства оператора*.
- Ознакомьтесь с приемами безопасной эксплуатации оборудования, органами управления и знаками безопасности.
- Все операторы и механики должны пройти профессиональную подготовку. Владелец несет ответственность за профессиональную подготовку пользователей.
- Не допускайте детей или неподготовленных лиц к эксплуатации или обслуживанию данного оборудования. Минимальный возраст пользователя устанавливается местными правилами и нормами.
- Владелец (пользователь) несет ответственность за несчастные случаи и травмы, нанесенные людям, а также за причинение ущерба имуществу, и должен принять меры по предотвращению таких случаев.

Подготовка к работе

- Осмотрите участок и определите, какие приспособления и навесные орудия понадобятся для правильного и безопасного выполнения работы. Используйте только приспособления и навесные орудия, утвержденные изготовителем.
- Используйте подходящую одежду, включая защитные очки, нескользящую прочную обувь

и средства защиты органов слуха. Завяжите длинные волосы сзади, закрепите свободно висящие части одежды и не носите ювелирные украшения.

- Проверьте участок, где будет использоваться данное оборудование, и удалите все предметы, которые могут быть отброшены машиной.
- Удалите всех посторонних лиц из рабочей зоны.
- Все щитки и защитные устройства должны находиться на своих местах. Если щиток, предохранительное устройство или табличка нечитаемы или повреждены, произведите их ремонт или замену до начала работы. Также затяните все ослабленные гайки, болты и винты, чтобы обеспечить безопасное рабочее состояние машины.
- Убедитесь, что предохранительные переключатели и защитные кожухи закреплены и надежно функционируют. Не приступайте к эксплуатации машины, пока не убедитесь в правильной работе этих устройств.

Безопасное обращение с топливом

- Во избежание травм и повреждения имущества будьте крайне осторожны при обращении с топливом. Топливо является чрезвычайно легковоспламеняющейся жидкостью, а его пары взрывоопасны.
- Потушите все сигареты, сигары, трубки и другие источники возгорания.
- Используйте только утвержденную к применению емкость для топлива.
- Никогда не снимайте крышку топливного бака и не доливайте топливо в бак при работающем двигателе.
- Дайте двигателю остыть перед дозаправкой топливом.
- Запрещается заправлять автомобиль топливом в помещении.
- Запрещается хранить автомобиль или емкость с топливом в местах, где есть открытое пламя, искры или малая горелка, используемая, например, в водонагревателе или другом оборудовании.
- Запрещается заправлять канистры, находящиеся внутри автомобиля, на платформе грузовика или прицепа с пластиковым настилом. Перед заполнением всегда ставьте емкости на землю, в стороне от транспортного средства.
- Снимите оборудование с грузовика или прицепа и заправляйте его на земле. При отсутствии такой возможности заправку автомобиля

следует производить из переносной канистры, а не с помощью заправочного пистолета.

- Заправочный пистолет должен касаться ободка горловины бака с топливом или емкости до окончания заправки. Не используйте пистолет с фиксатором в открытом положении.
- Ни при каких обстоятельствах не разрешается переполнять топливный бак. Установите крышку топливного бака на место и плотно затяните.

Эксплуатация

- Никогда не эксплуатируйте воздуходувку для удаления мусора, если она не подсоединена к буксирующему автомобилю.
- Будьте крайне осторожны при погрузке или выгрузке машины из прицепа или грузовика.
- Будьте осторожны, приближаясь к поворотам с плохой обзорностью, деревьям, кустарнику, или к другим объектам, которые могут ухудшать обзор.
- Не включайте двигатель в ограниченной зоне и не направляйте сопло воздуходувки в сторону такой зоны без достаточной вентиляции. Выхлопные газы опасны для здоровья и могут привести к гибели.
- Уровень шума изделия не может превысить 85 дБ(А) на рабочем месте оператора. Рекомендуется носить средства защиты органов слуха при длительном воздействии шума, чтобы снизить вероятность необратимого повреждения органов слуха.
- Эксплуатация машины требует внимательности. Во избежание потери управления соблюдайте следующие правила:
 - Эксплуатацию машины следует производить только при дневном свете или при достаточном искусственном освещении.
 - Двигайтесь медленно и следите за ямами или другими скрытыми опасностями.
 - Запрещено приближаться к песочницам, канавам, ручьям или другим объектам, представляющим опасность.
 - Снижайте скорость при выполнении крутых поворотов или при поворотах на склонах.
 - Старайтесь трогаться с места и останавливаться плавно.
 - Перед началом движения задним ходом посмотрите назад и убедитесь, что позади машины никого нет.
 - Находясь поблизости или при пересечении дорог, следите за движением по дороге. Всегда уступайте дорогу

транспортным средствам, пользующимся преимущественным правом проезда.

- Держитесь на безопасном расстоянии от отверстия сопла при работе машины. Не позволяйте посторонним людям приближаться к отверстию сопла и не направляйте выпуск в их сторону.
- Запрещается управлять машиной в состоянии усталости, болезни, а также под воздействием алкоголя, наркотиков или лекарственных препаратов, ухудшающих реакцию.
- Грозовой разряд может стать причиной тяжелых травм или смерти. При появлении грозовых разрядов в месте выполнения работ, немедленно прекратите эксплуатацию машины и найдите укрытие.
- Если двигатель буксирующей машины заглохнет или машина потеряет ход и не сможет продолжать движение вверх по склону, не разворачивайте машину на склоне. Обязательно сдвиньте машину назад, прямо вниз по склону.
- **Не допускайте риск травмирования!** При неожиданном появлении человека или животного в рабочей зоне или рядом с ней **остановите работу.** Невнимательное управление в сочетании с рельефом местности, возможными рикошетами или неправильно установленными ограждениями могут привести к травмированию отброшенным машиной предметом. Не возобновляйте работу до тех пор, пока рабочая зона не будет свободна.
- Не дотрагивайтесь до двигателя или глушителя во время работы двигателя или вскоре после его останова. Эти участки могут быть горячими и стать причиной ожогов.

Управление с помощью дистанционного пульта

- Прочитайте и следуйте всем инструкциям.
- Несоблюдение правил техники безопасности может привести к отказу оборудования, потере права на эксплуатацию оборудования и травмированию персонала.
- Обеспечьте правильную разводку проводов и периодически проверяйте их состояние. Следуйте указаниям изготовителя оборудования. Неправильная, незакрепленная или изношенная электропроводка может привести к отказу, повреждению или неустойчивой работе оборудования.
- Изменения или модификации, внесенные в оборудование и не утвержденные специально изготовителем, сделают недействительной гарантию

- Владелец оборудования и операторы должны соблюдать все действующие федеральные законы, законов штатов и местные законы, относящиеся к установке и эксплуатации оборудования. Несоблюдение указаний может привести к штрафам и запрету эксплуатации данного оборудования пользователем.
- Убедитесь, что машинное оборудование и окружающая зона свободна, прежде чем работать. Не включайте систему дистанционного управления, пока не будете уверены, что это безопасно.
- Контроллеры RF2CAN и TEC2403 можно обесточить, отсоединив источник питания от цепи.
- Используйте влажную ветошь для очистки этих устройств. Удалите весь буровой раствор, цемент, грязь и т.д. после работы, чтобы предотвратить препятствия или засоры, мешающие нажатию кнопок, переключателей, перемещению рычагов и подсоединению проводов.
- Не допускайте проникновения жидкости в корпуса пульта дистанционного управления или базового модуля. Не используйте оборудование высокого давления для очистки пульта дистанционного управления или базового модуля.
- Перед выполнением сварочных работ на машине отсоедините контроллеры RF2CAN и TEC2403. Несоблюдение требования об отсоединении контроллеров может привести к их разрушению или повреждению.
- Эксплуатируйте и храните устройства только в пределах указанных температур эксплуатации и хранения.

Техническое обслуживание и хранение

- Прежде чем поставить машину на хранение, дайте двигателю остыть; не ставьте машину на хранение возле открытого огня.
- Перекройте подачу топлива при хранении или транспортировке машины. Не храните топливо вблизи открытого огня, не сливайте топливо в помещении.
- Установите машину на ровной горизонтальной поверхности. Техническое обслуживание машины должно производиться только квалифицированными специалистами.
- При необходимости для поддержки компонентов используйте подъемные опоры.
- Перед выполнением любого ремонта отсоедините аккумуляторную батарею или провода свечей зажигания. Сначала отсоедините отрицательную клемму, затем положительную. Сначала присоединяйте положительную клемму, затем отрицательную.
- Выньте ключ из замка зажигания, чтобы предотвратить случайный запуск двигателя при техническом обслуживании, регулировке или хранении машины.
- Выполняйте только те операции технического обслуживания, которые указаны в настоящем руководстве. По вопросам капитального ремонта и оказания технической помощи обращайтесь к официальному дистрибьютору компании Toro.
- Для уменьшения потенциальной опасности возгорания не допускайте накапливания в области двигателя чрезмерного количества смазки, травы, листьев и грязи. Никогда не промывайте горячий двигатель или любые электрические детали водой.
- Затягивайте все ослабленные гайки, болты и винты, чтобы обеспечить безопасное рабочее состояние машины. Чаще проверяйте болты и гайки крепления подшипника вала вентилятора, чтобы они всегда были затянуты в соответствии с техническими требованиями.
- Если для выполнения регулировок при техническом обслуживании двигатель должен работать, держите руки, ноги и другие части тела, а также одежду на безопасном расстоянии от двигателя и любых движущихся частей.
- Не превышайте допустимые обороты двигателя, изменяя настройки регулятора оборотов. В целях обеспечения безопасности и точности следует направить официальному дистрибьютору компании Toro запрос на проверку максимальной частоты вращения двигателя с помощью тахометра.
- Двигатель необходимо выключить до проверки или добавления масла в картер.
- Держите руки и ноги подальше от движущихся частей. Если возможно, не производите регулировки при работающем двигателе.
- Зарядку аккумуляторных батарей производите в открытом, хорошо проветриваемом месте, вдали от искр и открытого огня. Отключите зарядное устройство перед подсоединением или отсоединением аккумуляторной батареи. Используйте защитную одежду и электроизолированный инструмент.
- Все части должны быть исправными, а все крепежные детали должны быть затянуты. Изношенные или поврежденные наклейки необходимо заменить.
- Используйте только те навесные приспособления, которые одобрены компанией Toro. Использование машины с не

утвержденным к применению навесным оборудованием может привести к аннулированию гарантии.

- При погрузке машины на прицеп или грузовик используйте полноразмерные наклонные въезды.
- Надежно закрепите машину с помощью ремней, цепей, тросов или веревок. И передний, и задний ремни должны быть направлены вниз и в сторону от машины.

Буксировка

- Будьте осторожны при погрузке машины в прицеп или грузовик, а также или ее выгрузке.

Наклейки с правилами техники безопасности и инструкциями



Предупреждающие наклейки и инструкции по технике безопасности должны быть хорошо видны оператору и установлены во всех местах потенциальной опасности. Заменяйте поврежденные или утерянные наклейки.



115-5105

decal115-5105

1. Осторожно! Изучите *Руководство оператора*.
2. Осторожно! Не допускается управлять данной машиной без прохождения обучения.
3. Осторожно! Перед ремонтом или проведением технического обслуживания выключите двигатель, извлеките ключ из замка зажигания и прочтите инструкции.
4. Опасность травмирования отбрасываемыми предметами! Посторонние лица должны находиться на безопасном расстоянии от машины.
5. Осторожно! Держитесь на безопасном расстоянии от движущихся частей машины; следите, чтобы все защитные устройства находились на своих местах.
6. Осторожно! Не запускайте двигатель, когда машина отцеплена от буксирующего транспортного средства; перед запуском двигателя прицепите машину к буксирующему транспортному средству.



115-5106

decal115-5106

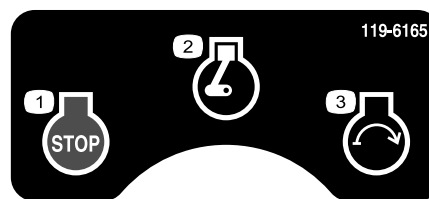
1. Осторожно! Изучите *Руководство оператора*.
2. Опасность выброса посторонних предметов! Посторонние лица должны находиться на безопасном расстоянии от машины.
3. Опасность порезов и травматической ампутации! Держитесь подальше от движущихся частей; все защитные устройства и кожаные перчатки должны быть на штатных местах.



115-5113

decal115-5113

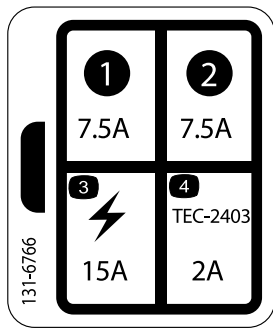
1. Осторожно! Изучите *Руководство оператора*, используйте средства для защиты слуха и зрения.



119-6165

decal119-6165

1. Останов двигателя
2. Работа двигателя
3. Запуск двигателя



decal131-6766

131-6766

- 1. 7,5 A
 - 2. 7,5 A
 - 3. Вспомогательное электрическое устройство (15 A)
 - 4. TEC-2403 (2 A)
-

Сборка

Незакреплённые детали

Используя таблицу, представленную ниже, убедитесь в том, что все детали отгружены

Процедура	Наименование	Количество	Использование
1	Технический вазелин (в комплект поставки не входит)	A/R	Подсоедините аккумулятор
2	Узел воздуходувки для удаления мусора Сцепное устройство Болт (3/8 x 3 дюйма) Фланцевая гайка (3/8 дюйма) Вилка сцепного устройства Болт (5/8 x 4 1/2 дюйма) Контргайка (5/8 дюйма)	1 1 2 2 1 2 2	Присоедините сцепное устройство к воздуходувке для удаления мусора.
3	Палец сцепного устройства Вилка	1 1	Подсоедините воздуходувку для удаления мусора к буксирующей машине.
4	Ручной пульт дистанционного управления Элементы питания типа AAA Винты (малые)	1 4 6	Установите ручной пульт дистанционного управления

Информационные материалы и дополнительные детали

Наименование	Количество	Использование
Каталог деталей Руководство оператора	1 1	Прочитайте перед эксплуатацией машины.
Руководство по двигателю	1	Используйте для справки при эксплуатации и техническом обслуживании двигателя.
Учебный материал для оператора	1	Изучите перед эксплуатацией автомобиля.
Пульт дистанционного управления	1	Используйте для дистанционного управления воздуходувкой.
Сертификат соответствия требованиям	1	Убедитесь в соответствии требованиям CE.

Примечание: Определите левую и правую стороны машины (при взгляде со стороны оператора).

1

Подсоединение аккумулятора

Детали, требуемые для этой процедуры:

A/R	Технический вазелин (в комплект поставки не входит)
-----	---

Процедура

1. Снимите зажимы, которые крепят крышку аккумулятора к коробке аккумулятора (Рисунок 3).

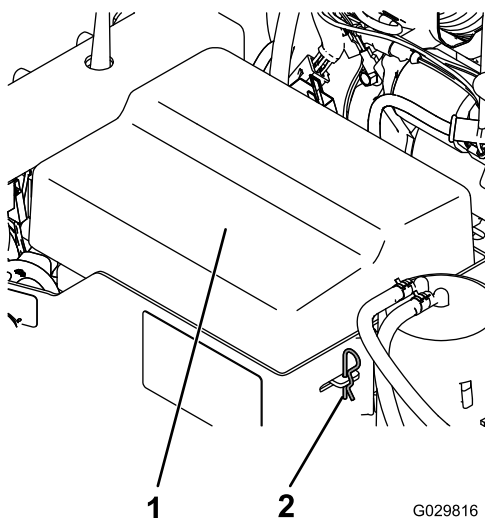


Рисунок 3

1. Крышка отсека элементов питания
2. Зажим крышки аккумуляторной батареи

2. Подсоедините положительный (красный) кабель к положительной (+) клемме.

ПРЕДУПРЕЖДЕНИЕ

КАЛИФОРНИЯ

Положение 65, Предупреждение
Полюсные штыри аккумулятора, клеммы и соответствующие вспомогательные приспособления содержат свинец и его соединения — эти химические вещества считаются в штате Калифорния канцерогенными и вредными для репродуктивных органов. Мойте руки после обслуживания аккумулятора.

3. Подсоедините отрицательный (черный) кабель к отрицательной (-) клемме аккумулятора.
4. Покройте клеммы и монтажные крепления техническим вазелином для предотвращения коррозии.
5. Установите крышку аккумулятора и закрепите ее скобами.

2

Крепление сцепного устройства к воздуходувке для удаления мусора

Детали, требуемые для этой процедуры:

1	Узел воздуходувки для удаления мусора
1	Сцепное устройство
2	Болт (3/8 x 3 дюйма)
2	Фланцевая гайка (3/8 дюйма)
1	Вилка сцепного устройства
2	Болт (3/8 x 4 1/2 дюйма)
2	Контргайка (3/8 дюйма)

Процедура

1. Установите воздуходувку для удаления мусора на ровной горизонтальной поверхности.

⚠ ОПАСНО

Электролит аккумуляторной батареи содержит серную кислоту, которая является смертельно опасным ядом при проглатывании и вызывает тяжелые ожоги.

- Запрещается пить электролит. Не допускайте его попадания на кожу, в глаза или на одежду. Используйте очки для защиты глаз и резиновые перчатки для защиты рук.
- Заливайте электролит в аккумуляторную батарею в месте, где всегда имеется чистая вода для промывания кожи.

- Вставьте трубу сцепного устройства в кронштейны рамы (Рисунок 4). Прикрепите трубу к раме с помощью двух болтов ($\frac{3}{8}$ x 3 дюйма) и фланцевых гаек ($\frac{3}{8}$ дюйма), затяните их с моментом 40 Н·м.

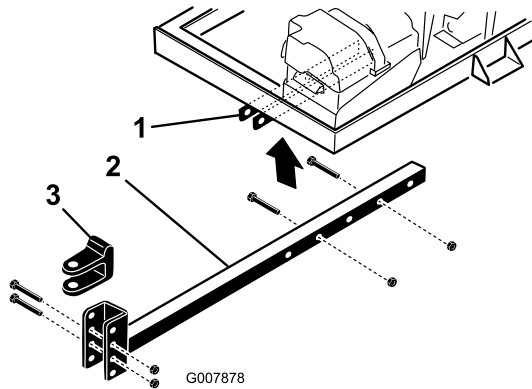


Рисунок 4

- Кронштейны рамы
- Труба сцепного устройства
- Вилка сцепного устройства

Примечание: Трубу сцепного устройства можно повернуть на 180 градусов, чтобы подсоединить сцепные устройства разной высоты.

3

Подсоединение воздуходувки к буксирующей машине для удаления мусора

Детали, требуемые для этой процедуры:

1	Палец сцепного устройства
1	Вилка

Процедура

- Подведите буксирующую машину задним ходом к воздуходувке.
- Установите вилку сцепного устройства воздуходувки на тот же уровень, что и у сцепного устройства буксирующей машины, следующим образом:

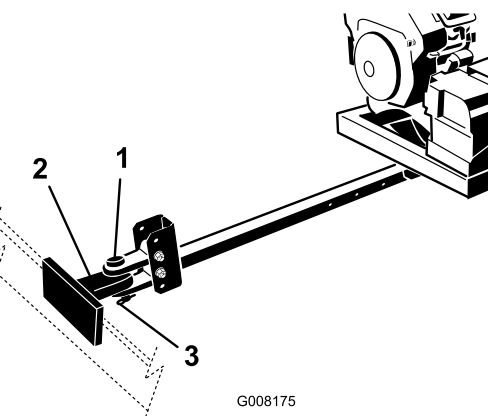


Рисунок 5

- Палец сцепного устройства
- Сцепное устройство буксирующей машины
- Вилка

- Установите трубу сцепного устройства на подъемную опору, чтобы она была расположена параллельно земле.
- Отверните болты и контргайки крепления вилки сцепного устройства (Рисунок 4) к трубе сцепного устройства.
- Поднимите или опустите вилку сцепного устройства так, чтобы она находилась приблизительно на одном уровне со сцепным устройством буксирного автомобиля.
- Прикрепите вилку к сцепному устройству с помощью снятых ранее болтов и контргаек, затяните их с моментом 203 Н·м. Убедитесь в том, что рама воздуходувки для удаления мусора расположена параллельно земле.

- Отрегулируйте длину трубы сцепного устройства, чтобы воздуходувка не контактировала с буксирующим устройством при буксировке, следующим образом:
 - Отверните болты и гайки крепления трубы сцепного устройства к кронштейнам рамы (Рисунок 4).
 - Прикрепите трубу к раме с помощью болтов и фланцевых гаек.
- Подсоедините вилку сцепного устройства воздуходувки к сцепному устройству буксирующей машины с помощью пальца и вилки сцепного устройства (Рисунок 5).

4

Установка ручного пульта дистанционного управления

Детали, требуемые для этой процедуры:

1	Ручной пульт дистанционного управления
4	Элементы питания типа AAA
6	Винты (малые)

Процедура

1. Снимите резиновые ленты крепления половин корпуса пульта дистанционного управления и снимите заднюю крышку.
2. Вставьте каждый элемент питания в гнездо с клеммами, соблюдая полярность (Рисунок 6).

Примечание: Если элементы питания будут установлены неправильно, машина не будет повреждена, но и не будет работать. В каждом гнезде имеется тиснение с обозначениями полярности клемм.

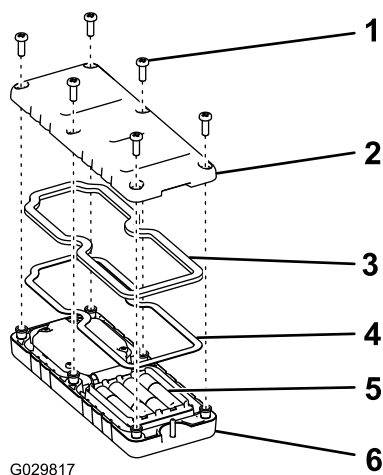


Рисунок 6

1. Винт
2. Крышка
3. Уплотнение
4. Стальная прокладка
5. Элементы питания
6. Ручной пульт дистанционного управления

3. Убедитесь, что стальная прокладка и резиновое уплотнение находятся в канавке пульта дистанционного управления, и установите заднюю крышку на место (Рисунок 6).

4. Закрепите крышку 6 винтами (Рисунок 6) и затяните их с моментом 1,5-1,7 Н·м.

Знакомство с изделием

Органы управления

Останов двигателя

Нажмите кнопку останова двигателя, чтобы выключить двигатель (Рисунок 7).

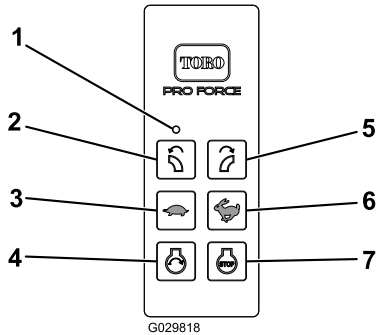


Рисунок 7

- | | |
|--|--|
| 1. Светодиодный индикатор | 5. Поворот направо |
| 2. Поворот налево | 6. Увеличение частоты вращения двигателя |
| 3. Уменьшение частоты вращения двигателя | 7. Останов двигателя |
| 4. Запуск двигателя | |

Запуск двигателя

После завершения последовательности запуска нажмите кнопку «Запуск двигателя», чтобы запустить двигатель (Рисунок 7). Сведения о процедуре подготовки к запуску см. в [Пуск двигателя \(страница 18\)](#).

Направление сопла

Нажмите правую или левую кнопку для поворота сопла в нужном направлении (Рисунок 7).

Частота вращения двигателя

С помощью кнопок Увеличение частоты вращения двигателя («кролик») или Уменьшение частоты вращения двигателя («черепашка») можно увеличивать или уменьшать частоту вращения двигателя (Рисунок 7). При одновременном нажатии кнопок Увеличение частоты вращения двигателя и Уменьшение частоты вращения двигателя двигатель возвращается на частоту холостого хода.

Замок зажигания

Замок зажигания (Рисунок 8, используемый для пуска и остановки двигателя, имеет три положения:)ОСТАНОВ, РАБОТА и ПУСК . Для включения электродвигателя стартера поверните ключ по часовой стрелке в положение ПУСК. Когда двигатель заведется, отпустите ключ. Ключ автоматически установится в положение РАБОТА. Для останова двигателя поверните ключ против часовой стрелки в положение Выкл.

Управление дроссельной заслонкой

Перед запуском холодного двигателя передвиньте рычаг воздушной заслонки (Рисунок 8) в положение Вкл.

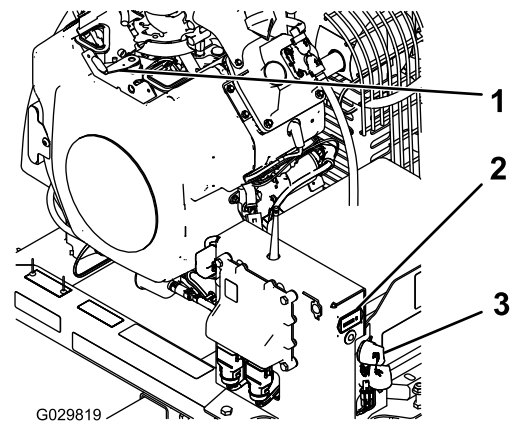


Рисунок 8

- | | |
|-----------------------------------|--------------------|
| 1. Управление воздушной заслонкой | 3. Замок зажигания |
| 2. Счетчик моточасов | |

Счетчик моточасов

Счетчик моточасов (Рисунок 8) показывает полную наработку машины в часах.

Диагностический индикатор

Диагностический индикатор (Рисунок 9) расположен под счетчиком моточасов и показывает коды неисправностей машины. После поворота ключа в положение RUN (РАБОТА) диагностический индикатор загорается на 5 секунд, затем гаснет на 5 секунд, а затем мигает с частотой 3 раза в секунду до тех пор, пока не будет нажата какая-нибудь кнопка на ручном пульте дистанционного управления. Если индикатор загорается на 5 секунд, а затем начинает мигать с частотой 10 раз в секунду (с 5-секундной паузой или без нее), в машине имеется неисправность;

см. раздел [Проверка кодов неисправностей](#) (страница 34).

Примечание: Если во время запуска машины удерживать нажатой какую-либо кнопку на пульте дистанционного управления, индикатор не будет мигать с частотой 3 раза в секунду после выключения на 5 секунд.

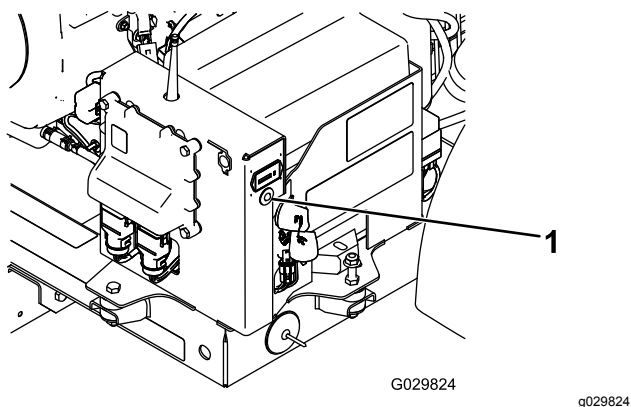


Рисунок 9

1. Диагностический индикатор

Технические характеристики

Характеристики радиомодуля

Частота	2,4 ГГц
Макс. выходная мощность	19,59 дБм

Эксплуатация

Примечание: Определите левую и правую стороны машины (при взгляде со стороны оператора).

Заправка топливом

- **Емкость топливного бака:** 18,9 л.
- **Рекомендуемое топливо**
 - Для получения наилучших результатов используйте только чистый, свежий (полученный в течение последних 30 дней), неэтилированный бензин с октановым числом не ниже 87 (метод оценки (R+M)/2).
 - Этиловый спирт: приемлемым считается топливо, содержащее по объему до 10% этилового спирта (газохол) или 15% МТВЕ (метил-трет-бутилового эфира). Этиловый спирт и МТВЕ – это разные вещества. Топливо с содержанием этилового спирта 15% (Е15) по объему к использованию запрещено. Запрещается использовать топливо, содержащее по объему более 10% этилового спирта, такое как Е15 (содержит 15% этилового спирта), Е20 (содержит 20% этилового спирта) или Е85 (содержит до 85% этилового спирта). Использование неразрешенного к применению бензина может привести к нарушениям эксплуатационных характеристик и (или) повреждениям двигателя, которые не будут покрываться гарантией.
 - Запрещается использовать топливо, содержащее метанол.
 - Запрещается хранить топливо без стабилизирующей присадки в топливных баках или контейнерах на протяжении всего зимнего периода.
 - Не добавляйте масло в топливо.

Внимание: Запрещается использовать топливные присадки, отличные от стабилизатора/кондиционера топлива. Не используйте стабилизаторы топлива на спиртовой основе, такие как этиловый, метиловый или изопропиловый спирт.

⚠ ОПАСНО

При определенных условиях топливо является чрезвычайно огнеопасным и взрывоопасным веществом. Возгорание или взрыв топлива могут вызвать ожоги у людей и повреждение имущества.

- Заправляйте топливный бак вне помещения, на открытом воздухе и при холодном двигателе. Вытирайте все разлитое топливо.
- Никогда не заправляйте топливный бак в закрытом прицепе.
- Не заправляйте топливный бак до предела. Доливайте бензин в топливный бак так, чтобы его уровень на 6–13 мм не доходил до низа заливной горловины. Это пустое пространство в баке позволит топливу расширяться.
- Запрещается курить при работе с топливом. Держитесь подальше от открытого пламени и от мест, где пары топлива могут воспламениться от искр.
- Храните топливо в штатной емкости в месте, недоступном для детей. Приобретаемый запас топлива должен быть рассчитан не более, чем на 30 дней.
- Не эксплуатируйте машину без исправной выхлопной системы.

⚠ ОПАСНО

В определенных обстоятельствах во время заправки может накопиться статическое электричество и образоваться искра, вызвав воспламенение паров топлива. Возгорание или взрыв топлива могут вызвать ожоги у людей и повреждение имущества.

- Перед заполнением ставьте емкости на землю, в стороне от транспортного средства.
- Не заполняйте емкости с бензином внутри транспортного средства, в кузове грузовика, или на платформе прицепа, так как ковровое покрытие кабины или пластмассовая облицовка кузова могут изолировать емкость, и замедлить рассеяние статического заряда.
- По возможности, снимайте оборудование, имеющее бензиновый двигатель, с грузовика или прицепа, и заправляйте его на земле.
- При отсутствии такой возможности заправлять такое оборудование на прицепе следует из переносной емкости, а не с помощью заправочного пистолета.
- При использовании заправочного пистолета на бензозаправочной станции держите насадку прижатой к краю заливочной горловины топливного бака или емкости до окончания заправки.

⚠ ПРЕДУПРЕЖДЕНИЕ

Бензин опасен для здоровья и может привести к гибели при проглатывании. Продолжительное воздействие паров может привести к тяжелой травме или заболеванию.

- Старайтесь не вдыхать пары топлива.
- Не приближайте лицо к патрубку, топливному баку или отверстию кондиционера.
- Не допускайте попадания топлива в глаза и на кожу.

Использование стабилизирующих/кондиционирующих топливных присадок

Используйте стабилизирующие/кондиционирующие топливные присадки для получения следующих преимуществ:

- Качество топлива сохраняется при хранении до 90 суток. Для более длительного хранения рекомендуется слить бензин из топливного бака
- Очистка двигателя в процессе работы
- Предотвращение образования смолистых отложений в топливной системе, вызывающих затруднение запуска

Внимание: Не допускается использовать топливные присадки, содержащие метанол или этанол.

Добавляйте в топливо надлежащее количество стабилизирующих (кондиционирующих) топливных присадок.

Примечание: Стабилизирующие (кондиционирующие) топливные присадки наиболее эффективны при смешивании со свежим топливом. Для сведения к минимуму вероятности образования смолистых отложений в топливной системе всегда используйте стабилизирующую присадку.

Заправка топливного бака

1. Выключите двигатель.
2. Очистите область вокруг крышки топливного бака и снимите ее ([Рисунок 10](#)).

Примечание: Крышка топливного бака поставляется с прибором, показывающим уровень топлива.

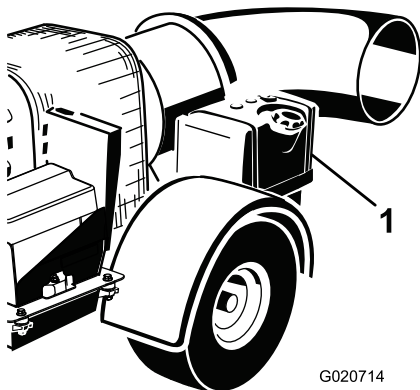


Рисунок 10

1. Топливный бак

3. Доливайте топливо в топливный бак так, чтобы его уровень не доходил 6–13 мм до нижней кромки заливной горловины.

Примечание: Оставшееся в баке пространство позволяет топливу расширяться. Не заправляйте топливные баки до самого верха.

4. Надежно закройте крышку топливного бака.
5. Вытрите весь расплескавшийся бензин.

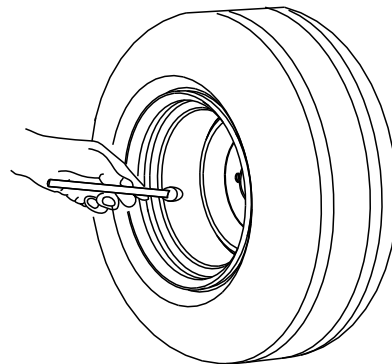
Проверка уровня масла в двигателе

Прежде чем запускать двигатель и использовать машину, проверьте уровень масла в картере двигателя, см. [Проверка уровня масла в двигателе \(страница 26\)](#).

Проверка давления в шинах

Проверьте давление в шинах ([Рисунок 11](#)).

Правильное давление воздуха в шинах – 0,965 бар.



G001055

g001055

Рисунок 11

Проверка момента затяжки зажимных гаек колес

Интервал обслуживания: Через первые 10 часа

Проверьте момент затяжки зажимных гаек колес первоначально и после первых 10 часов работы.

▲ ПРЕДУПРЕЖДЕНИЕ

Несоблюдение надлежащей затяжки колесных гаек может привести к поломке или потере колеса и получению травмы.

Затяните зажимные гайки колес с моментом 95–122 Н·м.

Пуск двигателя

▲ ПРЕДУПРЕЖДЕНИЕ

Вращающиеся части могут нанести серьезную травму.

- Чтобы не получить травму, следите, чтобы руки, ноги, волосы и одежда находились на безопасном расстоянии от движущихся частей.

- Запрещается эксплуатировать машину без крышек, кожухов или ограждений.

1. Прежде чем запускать воздуходувку, необходимо подсоединить ее к тягачу.
2. Перед запуском холодного двигателя переведите рычаг воздушной заслонки в положение Вкл..

Примечание: На теплом или горячем двигателе использование дроссельной заслонки **не** требуется. После запуска двигателя переведите рычаг воздушной заслонки в положение Выкл..

3. Поверните ключ зажигания двигателя в положение Пуск (Рисунок 12).

Примечание: Если ключ находился в положении РАБОТА в течение длительного времени, переведите ключ в положение Выкл., прежде чем перейти к процедуре запуска.

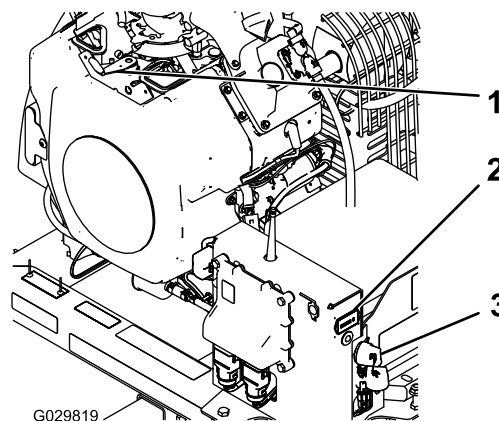


Рисунок 12

1. Ручка воздушной заслонки
2. Счетчик моточасов
3. Замок зажигания

4. Питание на систему запуска будет подано только после нажатия кнопки «Пуск» и при условии, что действует режим разрешения запуска двигателя. Режим разрешения запуска двигателя начинает действовать только после выполнения описанной ниже последовательности разрешения запуска двигателя (Рисунок 13).

- Нажмите кнопку Пуск.
- После этого нажмите кнопку поворота влево.
- После этого нажмите кнопку поворота вправо.
- Затем нажмите и удерживайте кнопку Пуск, пока двигатель не запустится.

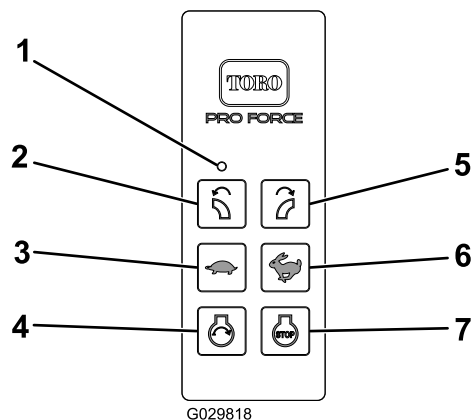


Рисунок 13

1. Светодиодный индикатор
2. Поворот налево
3. Уменьшение частоты вращения двигателя
4. Запуск двигателя
5. Поворот направо
6. Увеличение частоты вращения двигателя
7. Останов двигателя

Примечание: Между каждым нажатием кнопки должно быть не более трех секунд. Если следующая кнопка в указанной последовательности не нажимается в течение 3 секунд после нажатия последней кнопки, последовательность прерывается, и ее необходимо начинать сначала.

Примечание: Если будет нажата любая кнопка, отличная от следующей необходимой кнопки в последовательности, последовательность запуска прервется.

Примечание: Если кнопка Пуск не будет нажата в течение 10 секунд после нажатия кнопки ПОВОРОТ НАПРАВО или если в этот период будет нажата любая другая кнопка, условия для запуска двигателя перестанут действовать.

Примечание: Условия для запуска двигателя сохраняются в течение 10 секунд после нажатия кнопки ПОВОРОТ НАПРАВО, позволяя мгновенно запустить двигатель нажатием кнопки Пуск. Нажатие кнопки Пуск не продлевает этот период – максимальная продолжительность времени, в течение которого возможно управление пусковым реле, составляет 10 секунд после нажатия кнопки ПОВОРОТ НАПРАВО. После того как отведенное время на запуск двигателя истечет, необходимо повторить последовательность действий подготовки к запуску двигателя, чтобы подать кнопкой Пуск питание на управление пусковым реле. Эту последовательность действий нельзя будет выполнить в течение 10 секунд после отпущения кнопки Пуск.

Примечание: В случае прерывания процедуры подготовки к запуску или окончания срока действия условий для запуска двигателя возобновляются обычные функции кнопок ПОВОРОТ НАПРАВО и ПОВОРОТ НАЛЕВО, которые управляют двигателем выпускного желоба.

Внимание: Не включайте стартер более чем на 10 секунд. Если двигатель не запускается, дайте ему остыть в течение 10 секунд, а затем повторите попытку. Несоблюдение этих указаний может привести к перегоранию электродвигателя стартера.

5. После запуска двигателя переведите рычаг воздушной заслонки в положение Выкл.. Если двигатель останавливается или работает с перебоями, снова переведите рычаг воздушной заслонки в положение Вкл. на несколько секунд, а затем установите

желаемую частоту оборотов двигателя. Повторите эти действия при необходимости.

Останов двигателя

1. Уменьшите частоту вращения двигателя до 3/4 максимальных оборотов.
2. Нажмите кнопку Останов на пульте дистанционного управления.
3. Прежде чем покинуть машину, поверните ключ в положение Выкл. и выньте его из замка зажигания (Рисунок 12).

Запуск, останов и истечение времени бездействия

Пульт дистанционного управления активируется (включается) при нажатии любой кнопки. Для экономии энергии элемента питания пульт дистанционного управления остается включенным приблизительно в течение трех секунд до его автоматического выключения, если только не будет нажата какая-либо кнопка в течение этого трехсекундного интервала. Когда этот интервал заканчивается и питание пульта выключается, все светодиоды пульта прекращают гореть (Рисунок 14). Нажатие любой кнопки включает пульт дистанционного управления.

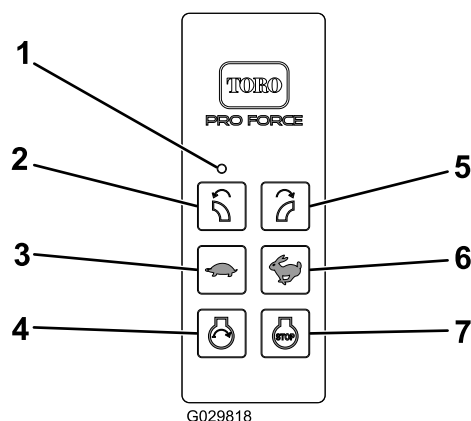


Рисунок 14

- | | |
|--|--|
| 1. Светодиодный индикатор | 5. Поворот направо |
| 2. Поворот налево | 6. Увеличение частоты вращения двигателя |
| 3. Уменьшение частоты вращения двигателя | 7. Останов двигателя |
| 4. Запуск двигателя | |

Режим энергосбережения («спящий» режим)

Если базовый модуль не действует в течение более 2,5 часов и не имеет связи с пультом дистанционного управления, контроллеры RF2CAN и TEC2403 возвращаются в режим энергосбережения и пребывают в нем до следующего цикла включения питания. Режим энергосбережения является состоянием низкого потребления тока базовым модулем. В режиме энергосбережения базовый модуль не обменивается информацией с пультом дистанционного управления, не включает выходы и не работает, как в штатном режиме.

- В режиме ожидания двигатель не будет работать (или перестанет работать) и пульт дистанционного управления не будет управлять никакими функциями.
- Чтобы вывести контроллер из режима ожидания, поверните ключ в замке зажигания в положение Выкл., а затем поверните его в положение РАБОТА.
- Чтобы контроллер не перешел в режим ожидания во время работы, с помощью пульта дистанционного управления поворачивайте желоб или изменяйте скорость двигателя по крайней мере раз в 2,5 часа.

Регулировка направления сопла

Направление отверстия сопла можно изменять справа налево, нажимая соответствующую кнопку на пульте дистанционного управления ([Рисунок 15](#)).

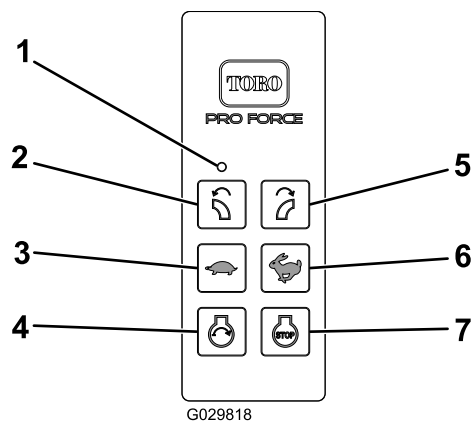


Рисунок 15

1. Светодиодный индикатор
2. Поворот налево
3. Уменьшение частоты вращения двигателя
4. Запуск двигателя
5. Поворот направо
6. Увеличение частоты вращения двигателя
7. Останов двигателя

Полезные советы

⚠ ПРЕДУПРЕЖДЕНИЕ

Воздух на выпуске имеет значительный напор, который может привести к травме или потере устойчивости на ногах.

- Держитесь на безопасном расстоянии от отверстия сопла при работе машины.
- Не допускайте нахождения посторонних лиц вблизи отверстия сопла во время работы машины.

▲ ОПАСНО

Опрокидывание может привести к серьезному травмированию или летальному исходу.

- **Запрещается эксплуатировать машину на крутых склонах.**
- **Перемещайте машину по склонам только вверх и вниз, никогда не перемещайтесь поперек склона.**
- **Не допускайте резких остановок или трогания с места при движении вверх или вниз по склону.**
- **Остерегайтесь ям и других скрытых опасностей. Во избежание опрокидывания или потери управления не приближайтесь к канавам, ручьям или ямам.**
- **Если буксирующий автомобиль остановится при движении вверх по склону, медленно спуститесь вниз по склону. Не пытайтесь поворачивать.**
- Никогда не эксплуатируйте воздуходувку для удаления мусора, когда она не подсоединена к буксирующему автомобилю.
- Потренируйтесь работать с воздуходувкой. Направляйте поток воздуха из воздуходувки по ветру, чтобы материал не отбрасывался обратно в очищенную зону.
- Помните о направлении сопла воздуходувки и не направляйте его на других людей.
- Будьте осторожны, приближаясь к поворотам с плохой обзорностью, деревьям, кустарнику, или к другим объектам, которые могут ухудшать обзор.
- Снижайте скорость при выполнении крутых поворотов или при поворотах на склонах.
- Перед началом движения задним ходом посмотрите назад и убедитесь, что позади машины никого нет.
- Не включайте двигатель в ограниченном пространстве и не направляйте сопло воздуходувки в сторону такой зоны без достаточной вентиляции. Выхлопные газы опасны для здоровья и могут привести к гибели.
- Двигатель должен работать с максимальными оборотами во время эксплуатации машины.
- Отрегулируйте отверстие сопла таким образом, чтобы воздух подавался под мусор.
- Соблюдайте меры предосторожности при обдувке только что посаженного дерна, так как сила воздуха может разрушить слой травы.
- Не используйте машину на автомагистралях.
- Держитесь на безопасном расстоянии от отверстия сопла при работе машины. Не позволяйте посторонним людям приближаться к отверстию сопла и не направляйте выпуск в их сторону.
- Если двигатель буксирующей машины заглохнет или машина потеряет ход и не сможет продолжать движение вверх по склону, не разворачивайте машину на склоне. Обязательно сдайте машину назад, прямо вниз по склону.
- Если человек или животное появится неожиданно в рабочей зоне или рядом с ней, **остановите работу.** Невнимательное управление в сочетании с рельефом местности, возможными рикошетами или неправильно установленными ограждениями могут привести к травмированию отброшенным машиной предметом. Не возобновляйте работу до тех пор, пока рабочая зона не будет свободна.
- При транспортировке воздуходувки не допускается превышать скорость 32 км/ч.
- Не касайтесь двигателя или глушителя, когда двигатель работает или сразу после его остановки. Эти места могут быть горячими и стать причиной ожогов.

Внимание: Поднимите сопло, прежде чем выполнять транспортировку воздуходувки. Если сопло будет оставлено в опущенном положении во время транспортировки, оно может коснуться поверхности земли и быть повреждено.

Техническое обслуживание

Рекомендуемый график(и) технического обслуживания

Периодичность технического обслуживания	Порядок технического обслуживания
Через первые 8 часа	<ul style="list-style-type: none">• Проверьте состояние и натяжение ремня.
Через первые 10 часа	<ul style="list-style-type: none">• Проверьте момент затяжки зажимных гаек колес.
Перед каждым использованием или ежедневно	<ul style="list-style-type: none">• Проверьте уровень масла в двигателе.• Очистите сетчатый фильтр двигателя и маслоохладитель.• Проверьте зажим и направляющие сопла.
Через каждые 25 часов	<ul style="list-style-type: none">• Очистите элемент воздушного фильтра из вспененного материала и проверьте бумажный элемент на отсутствие повреждений (замена должна производиться чаще в условиях большого количества пыли или песка).
Через каждые 50 часов	<ul style="list-style-type: none">• Проверьте состояние и натяжение ремня.
Через каждые 100 часов	<ul style="list-style-type: none">• Замените бумажный элемент воздушного фильтра (замена должна производиться чаще в условиях большого количества пыли или песка).• Замените масло в двигателе.
Через каждые 200 часов	<ul style="list-style-type: none">• Замените угольный воздушный фильтр (при эксплуатации машины в условиях повышенного содержания пыли или песка в атмосфере требуется более частое техническое обслуживание.)• Замените угольный воздушный фильтр линии продувки.• Замените масляный фильтр.• Проверьте свечи зажигания.
Через каждые 500 часов	<ul style="list-style-type: none">• Замените топливный фильтр.

Перечень операций ежедневного технического обслуживания

Скопируйте эту страницу для повседневного использования.

Позиция проверки при техобслуживании	Дни недели:						
	Пн.	Вт.	Ср.	Чт.	Пт.	Сб.	Воск.
Проверьте работу измерительных приборов							
Проверьте уровень топлива.							
Проверьте уровень масла в двигателе.							
Очистите охлаждающие ребра двигателя.							
Осмотрите устройство предварительной очистки воздушного фильтра.							
Проверьте на наличие необычных шумов двигателя.							
Убедитесь в отсутствии утечек жидкостей.							
Проверьте давление в шинах.							
Проверьте момент затяжки крепежного зажима сопла.							
Восстановите поврежденное лакокрасочное покрытие.							

Обозначение зон, на которые следует обратить особое внимание		
Проверку выполнил:		
Пункт	Дата	Информация

Обслуживание воздухоочистителя

Интервал обслуживания: Через каждые 25 часов—Очистите элемент воздушного фильтра из вспененного материала и проверьте бумажный элемент на отсутствие повреждений (замена должна производиться чаще в условиях большого количества пыли или песка).

Через каждые 100 часов—Замените бумажный элемент воздушного фильтра (замена должна производиться чаще в условиях большого количества пыли или песка).

Проверка воздушного фильтра

1. Проверьте корпус воздухоочистителя на отсутствие повреждений, которые могут вызвать утечку воздуха. Убедитесь в том, что крышка герметично установлена на корпусе воздухоочистителя ([Рисунок 16](#)).

Примечание: Замените поврежденную крышку или корпус воздухоочистителя.

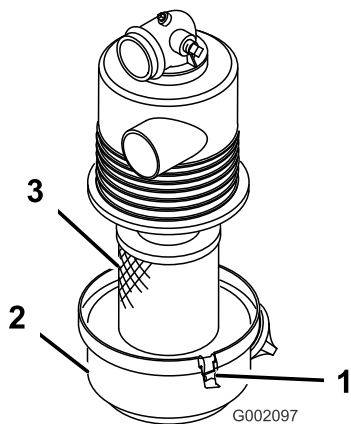


Рисунок 16

- | | |
|-------------------------------|------------------------------|
| 1. Корпус воздушного фильтра | 3. Крышка воздушного фильтра |
| 2. Элемент воздушного фильтра | |

2. Отпустите фиксаторы, крепящие крышку воздушного фильтра на его корпусе ([Рисунок 16](#)).
3. Отделите крышку от корпуса и очистите внутреннюю поверхность крышки воздушного фильтра ([Рисунок 16](#)).
4. Осторожно извлеките фильтрующий элемент из корпуса воздушного фильтра.

Примечание: Во избежание излишнего запыления не ударяйте фильтром по корпусу воздухоочистителя.

5. Осмотрите элемент воздушного фильтра.
 - Если элемент воздушного фильтра чистый, установите его обратно; см. [Установка воздушного фильтра \(страница 24\)](#).
 - Если элемент воздушного фильтра поврежден, замените его; см. [Замена воздушного фильтра \(страница 24\)](#).

Замена воздушного фильтра

1. Снимите элемент воздушного фильтра; см. [Проверка воздушного фильтра \(страница 24\)](#).
2. Осмотрите новый фильтр на отсутствие повреждений после транспортировки.

Примечание: Проверьте состояние уплотнительного торца фильтра.

Внимание: Не устанавливайте поврежденный фильтр.

3. Установите новый воздушный фильтр; см. [Установка воздушного фильтра \(страница 24\)](#).

Установка воздушного фильтра

Внимание: Во избежание повреждения двигателя его запуск разрешен только после установки всего узла воздухоочистителя в сборе.

Внимание: Не используйте поврежденный элемент.

Примечание: Очищать использованный элемент не рекомендуется во избежание повреждения фильтрующей среды.

1. Очистите канал для выброса грязи, расположенный в крышке воздушного фильтра.
2. Извлеките из крышки резиновый выпускной клапан, очистите полость и замените выпускной клапан.
3. Вставьте элемент в корпус воздушного фильтра ([Рисунок 16](#)).

Примечание: Убедитесь, что он полностью встал на место, надавливая на внешний обод фильтра во время его установки. Не нажимайте на гибкую среднюю область фильтра.

4. Совместите крышку воздухоочистителя с его корпусом (Рисунок 16).
5. Закрепите крышку на корпусе фиксаторами (Рисунок 16).

Техническое обслуживание бачка с активированным углем

Замена воздушного фильтра бачка с активированным углем

Интервал обслуживания: Через каждые 200 часов

1. Прежде чем покинуть рабочее место, выключите двигатель, извлеките ключ и дождитесь остановки всех движущихся частей машины.
2. Снимите и удалите в отходы воздушный фильтр с угольным элементом (Рисунок 17).

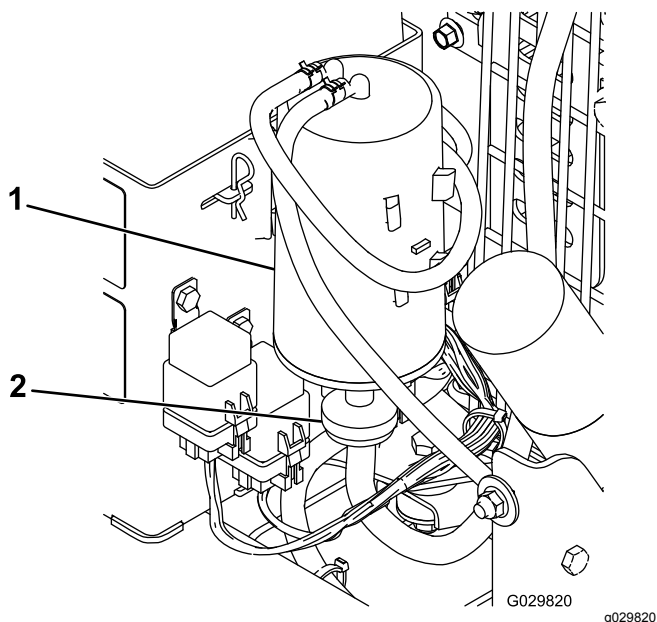


Рисунок 17

1. Угольный элемент
2. Воздушный фильтр с угольным элементом

3. Установите новый воздушный фильтр.

Замена угольного воздушного фильтра линии продувки

Интервал обслуживания: Через каждые 200 часов

Примечание: Периодически проверяйте фильтр линии продувки на наличие загрязнений. Если при

внешнем осмотре видно, что фильтр загрязнен, замените его.

1. Остановите двигатель, извлеките ключ и дождитесь остановки всех движущихся частей машины, прежде чем покинуть рабочий участок.
2. Переместите шланговые хомуты пружинного типа с обеих сторон угольного фильтра линии продувки в стороны от фильтра (Рисунок 18).

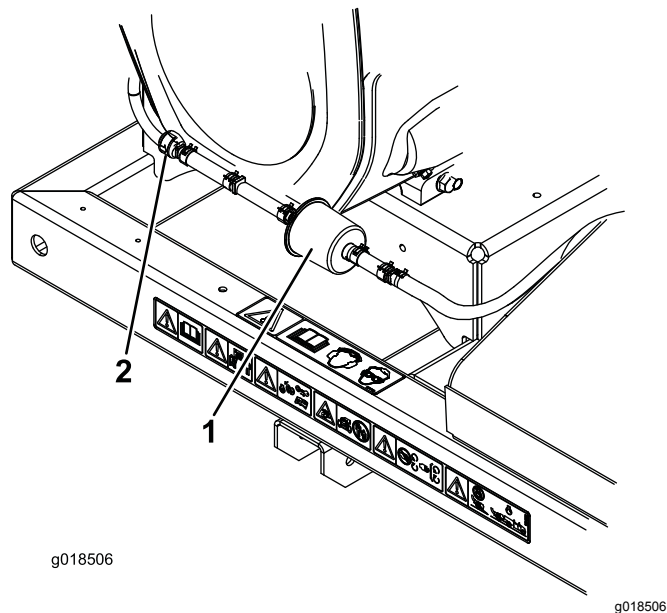


Рисунок 18

1. Угольный фильтр линии продувки
2. Обратный клапан продувки

3. Снимите и удалите в отходы угольный фильтр (Рисунок 18).
4. Установите новый фильтр в шланг так, чтобы стрелка на фильтре была направлена в сторону обратного клапана, и зафиксируйте его шланговыми хомутами (Рисунок 18).

Замена масла в двигателе

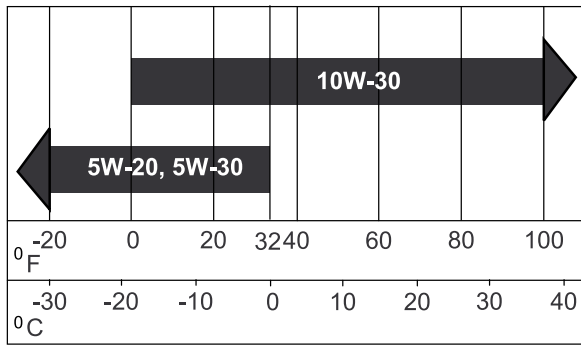
Примечание: Во время эксплуатации машины при повышенном содержании пыли или песка в воздухе замена масла должна производиться чаще.

Тип масла: масло с моющими присадками (классы не ниже SG, SH, SJ по API)

Емкость картера: 2 л с фильтром

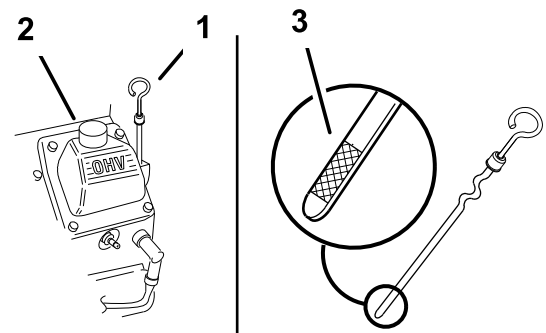
Вязкость: См. таблицу ниже.

USE THESE SAE VISCOSITY OILS



G000238 g000238

Рисунок 19



G002359

g002359

Рисунок 20

1. Масломерный щуп
2. Заливная горловина
3. Диапазон уровня масла

Проверка уровня масла в двигателе

Интервал обслуживания: Перед каждым использованием или ежедневно

Примечание: Лучше всего проверять уровень масла на холодном двигателе перед его запуском в начале рабочего дня. Если он уже поработал, перед проверкой дайте маслу стечь в поддон (не меньше 10 минут). Если уровень масла на щупе находится на отметке ADD (ДОБАВИТЬ) или ниже, долейте масло до отметки FULL (Полный). **Не допускайте переполнения.** Если уровень масла находится между отметками FULL (Полный) и ADD (ДОБАВИТЬ), добавлять масло не требуется.

1. Установите машину на ровной поверхности.
2. Прежде чем покинуть рабочее место, выключите двигатель, извлеките ключ и дождитесь остановки всех движущихся частей машины.
3. Очистите поверхность вокруг масломерного щупа (Рисунок 20), чтобы загрязнения не могли попасть в заливное отверстие и привести к повреждению двигателя.

4. Выверните масломерный щуп и начисто протрите его конец (Рисунок 20).
5. Вставьте масломерный щуп в заливную горловину до упора, но не заворачивайте в нее (Рисунок 20).
6. Вытяните щуп и посмотрите на его металлический конец. Если уровень масла низкий, медленно долейте в заливную горловину только такой объем масла, чтобы поднять уровень до отметки FULL (Полный).

Внимание: Не переполняйте картер маслом и в случае переполнения не запускайте двигатель. Это может привести к повреждению двигателя.

Замена масла

Интервал обслуживания: Через каждые 100 часов

1. Запустите двигатель и дайте ему поработать в течение пяти минут. При этом масло нагреется и его будет легче слить.
2. Поставьте машину так, чтобы сторона, предназначенная для слива масла, была чуть ниже другой стороны, – это обеспечит полный слив масла.
3. Прежде чем покинуть рабочее место, выключите двигатель, извлеките ключ и дождитесь остановки всех движущихся частей машины.
4. Поместите поддон под сливное отверстие. Поверните клапан слива масла, чтобы дать маслу стечь (Рисунок 21).

Примечание: В сливной клапан можно вставить шланг, чтобы направить поток масла. Шланг не входит в комплект поставки машины.

5. Когда масло полностью стечет, закройте сливной клапан.

Примечание: Сдайте использованное масло в центр вторичной переработки.

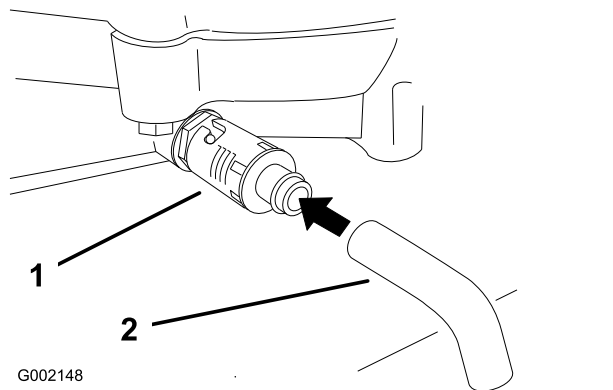


Рисунок 21

1. Клапан слива масла
2. Шланг для слива масла (не входит в комплект поставки)

6. Медленно залейте примерно 80% указанного количества масла в заливную горловину (Рисунок 20).
7. Проверьте уровень масла, см [Проверка уровня масла в двигателе \(страница 17\)](#).
8. Медленно заливайте дополнительное масло, чтобы довести уровень до метки FULL (Полный).

Замена масляного фильтра

Интервал обслуживания: Через каждые 200 часов

Примечание: Во время эксплуатации машины при повышенном содержании пыли или песка в воздухе замена масляного фильтра должна производиться чаще.

1. Слейте масло из двигателя, см. [Замена масла \(страница 26\)](#).
2. Снимите старый фильтр и протрите поверхность прокладки переходника фильтра (Рисунок 22).

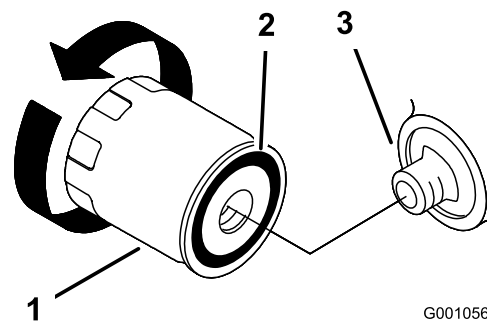


Рисунок 22

1. Масляный фильтр
2. Прокладка переходника
3. Переходник

3. Нанесите тонкий слой свежего масла на резиновую прокладку нового фильтра (Рисунок 22).
4. Установите сменный масляный фильтр на переходник фильтра, поверните масляный фильтр по часовой стрелке так, чтобы резиновая прокладка вошла в контакт с переходником фильтра, после этого затяните фильтр, повернув его еще 2/3 – 1 оборот (Рисунок 22).
5. Залейте в картер свежее масло соответствующего типа; см. [Проверка уровня масла в двигателе \(страница 26\)](#).
6. Дайте двигателю поработать в течение 3 минут, остановите двигатель и проверьте на наличие утечек вокруг масляного фильтра.
7. Проверьте уровень масла в двигателе и в случае необходимости произведите дозаправку.

Сопряжение пульта дистанционного управления с базовым модулем

Внимание: Прочитайте весь порядок действий, прежде чем выполнять процедуру установки связи.

Пульт дистанционного управления должен установить связь с базовым модулем до того, как можно будет использовать систему. Пульт дистанционного управления связывается с базовым модулем системы перед отгрузкой машины с завода-изготовителя. Для этого выполняется процедура установки связи. В ситуациях, когда необходимо заново установить связь между пультом дистанционного управления

и базовым модулем (например, в начале использования нового или запасного пульта дистанционного управления с существующим базовым модулем), выполните следующие действия.

Примечание: Связь пульта дистанционного управления с другим базовым модулем приведет к отмене связи этого пульта дистанционного управления с первоначальным базовым модулем.

1. Отсоедините питание от базового модуля.
2. Держа пульт дистанционного управления в руке, встаньте рядом с базовым модулем в зоне прямой видимости без каких-либо препятствий.
3. Одновременно нажмите и удерживайте кнопки ROTATE RIGHT (ПОВОРОТ НАПРАВО) и ROTATE LEFT (ПОВОРОТ НАЛЕВО). Светодиодный индикатор будет мигать примерно один раз в секунду.
4. Продолжайте удерживать обе кнопки нажатыми, пока светодиод не начнет мигать приблизительно два раза в секунду.
5. Отпустите кнопки.
6. Нажмите и удерживайте кнопку ПОВОРОТ НАЛЕВО. Светодиодный индикатор будет мигать примерно два раза в секунду.
7. Продолжая удерживать кнопку ПОВОРОТ НАЛЕВО в нажатом положении, поверните ключ зажигания в положение РАБОТА. Если процедура была выполнена успешно, светодиод загорится постоянным светом.

Примечание: Для этого может потребоваться до 20 секунд.

8. Отпустите кнопку ПОВОРОТ НАЛЕВО.
Система готова к использованию с данным пультом дистанционного управления.

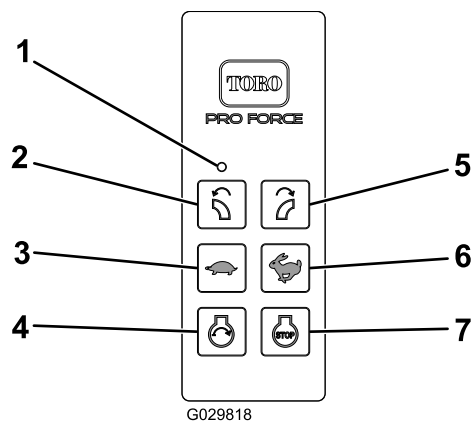


Рисунок 23

- | | |
|--|--|
| 1. Светодиодный индикатор | 5. Поворот направо |
| 2. Поворот налево | 6. Увеличение частоты вращения двигателя |
| 3. Уменьшение частоты вращения двигателя | 7. Останов двигателя |
| 4. Запуск двигателя | |

Обслуживание свечей зажигания

Перед установкой свечей зажигания убедитесь, что зазор между центральным и боковым электродами свечи правильный. Для снятия и установки свечей зажигания используйте свечной ключ, а для проверки и регулировки воздушного зазора – измеритель зазора/щуп. При необходимости установите новые свечи зажигания.

Тип: Champion® RC12YC, Champion® Platinum 3071 или эквивалентный

Зазор: 0,76 мм

Проверка свечей зажигания

Интервал обслуживания: Через каждые 200 часов

1. Осмотрите середину каждой свечи зажигания (Рисунок 24). Если вы видите на изоляторе светло-коричневый или серый налет, то двигатель работает должным образом. Черный налет на изоляторе обычно означает, что загрязнен воздухоочиститель.

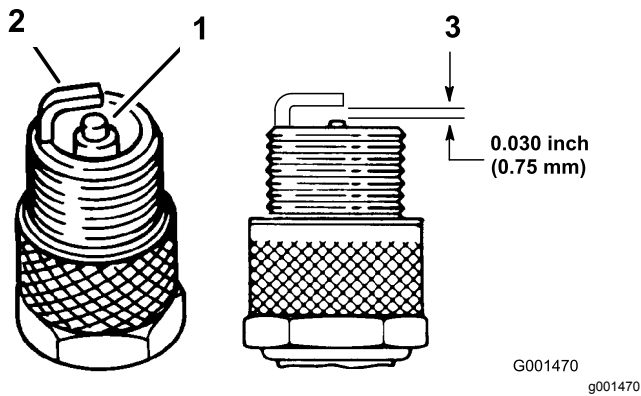


Рисунок 24

1. Изолятор центрального электрода
2. Боковой электрод
3. Зазор (не в масштабе)

Внимание: Когда на свече зажигания имеется черный налет, изношенные электроды, маслянистая пленка или трещины, обязательно замените ее.

2. Проверьте зазор между центральным и боковым электродами (Рисунок 24). Если зазор неправильный, отогните боковой электрод (Рисунок 24).

Снятие свечей зажигания

1. Остановите двигатель, извлеките ключ и дождитесь остановки всех движущихся частей машины, прежде чем покинуть рабочий участок.
2. Отсоедините провода от свечей зажигания (Рисунок 25).

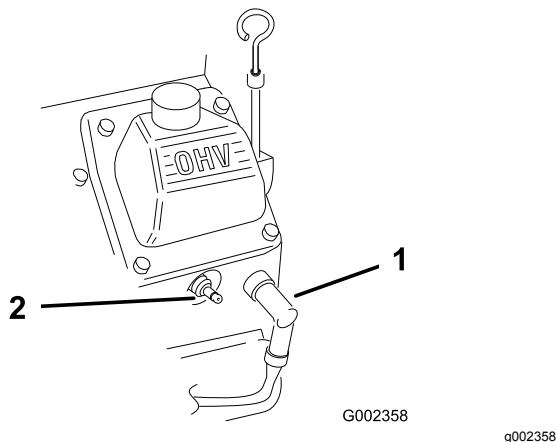


Рисунок 25

1. Провод свечи зажигания
2. Свеча зажигания
3. Очистите зону вокруг свечей зажигания для предотвращения попадания загрязнений в двигатель, что может вызвать его повреждение.

4. Снимите свечи зажигания и металлические шайбы.

Установка свечей зажигания

1. Установите свечи зажигания и металлическую шайбу. Убедитесь в правильной установке зазора свечи.
2. Затяните свечи зажигания с моментом 24,4 – 29,8 Н-м.
3. Присоедините провода к свечам зажигания (Рисунок 24).

Замена топливного фильтра

Интервал обслуживания: Через каждые 500 часов

Никогда не устанавливайте загрязненный фильтр, если он был снят с топливного трубопровода.

1. Остановите двигатель, извлеките ключ и дождитесь остановки всех движущихся частей машины, прежде чем покинуть рабочий участок.
2. Дайте машине остыть.
3. Сожмите концы шланговых хомутов и сдвиньте их с фильтра (Рисунок 26).

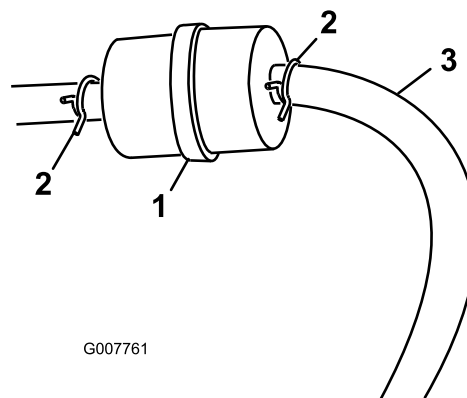


Рисунок 26

1. Топливный фильтр
2. Шланговый хомут
3. Топливный шланг

4. Снимите фильтр с топливных трубопроводов.
5. Установите новый фильтр и передвиньте шланговые хомуты ближе к фильтру (Рисунок 26).

Техническое обслуживание топливного бака

⚠ ОПАСНО

При определенных условиях топливо является чрезвычайно огнеопасным и взрывоопасным веществом. Возгорание или взрыв топлива могут вызвать ожоги у людей и повреждение имущества.

- Сливайте топливо из топливного бака при холодном двигателе. Делайте это на открытом воздухе. Вытирайте все разлитое топливо.
- Запрещается курить при работе с топливом. Держитесь на безопасном расстоянии от открытого пламени и от мест, где топливо может воспламениться от искр.

1. Чтобы полностью слить топливные баки, установите машину на ровной поверхности.
2. Прежде чем покинуть рабочее место, выключите двигатель, извлеките ключ и дождитесь остановки всех движущихся частей машины.
3. Ослабьте шланговый хомут на топливном фильтре и отодвиньте его по топливному трубопроводу от фильтра (Рисунок 26).
4. Отсоедините топливный трубопровод от топливного фильтра (Рисунок 26).

Примечание: Дайте топливу слиться в канистру для топлива или сливной поддон (Рисунок 26).

Примечание: Это самое удобное время установить новый топливный фильтр, т.к. топливный бак пустой.

5. Установите топливный трубопровод на топливный фильтр. Передвиньте шланговый хомут к топливному фильтру, чтобы закрепить топливный трубопровод (Рисунок 26).

Очистка сетчатого фильтра двигателя и маслоохладителя

Интервал обслуживания: Перед каждым использованием или ежедневно

Перед каждым использованием проверяйте и очищайте сетчатый фильтр двигателя и маслоохладитель. Удалите любые

скопления травы, грязи и других загрязнений с маслоохладителя и сетчатого фильтра двигателя (Рисунок 27).

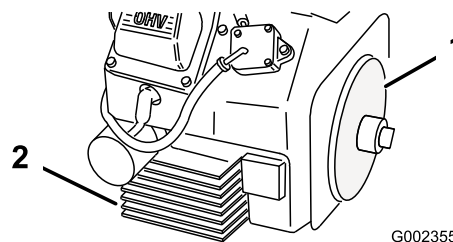


Рисунок 27

1. Сетчатый фильтр двигателя
2. Масляный охладитель

Проверка сопла

Интервал обслуживания: Перед каждым использованием или ежедневно

Проверка зажима сопла

Проверяйте зажим сопла (Рисунок 28) ежедневно, чтобы убедиться в его плотной затяжке. Если сопло подвергалось воздействию при проезде поверх препятствий или через впадины на неровной местности, его зажим может ослабеть. Затяните крепежные элементы зажима с моментом 5,1-5,7 Н·м.

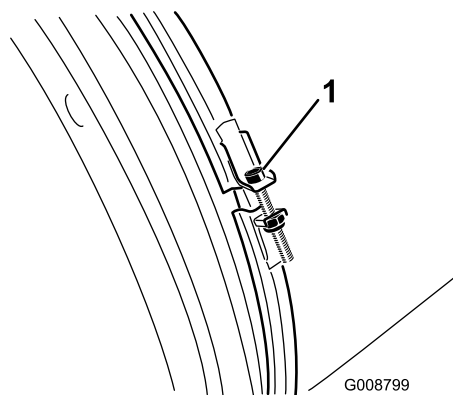
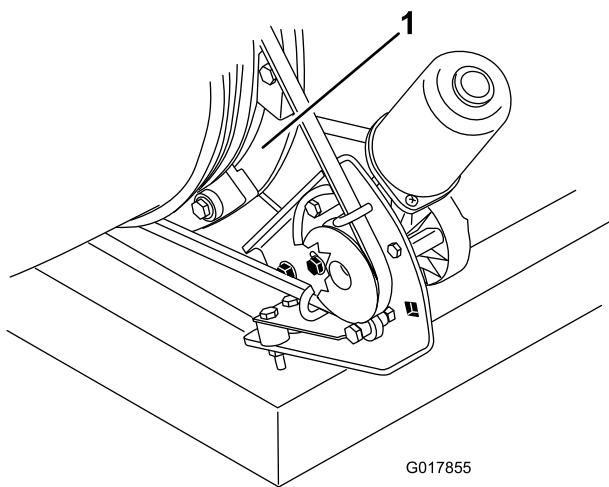


Рисунок 28

1. Зажим сопла

Очистка направляющих сопла

Проверьте и удалите любые скопления травы, загрязнений или мусора вокруг направляющих сопла и между ними (Рисунок 29). Если не удалять загрязнения с направляющих сопла, свободное вращение сопла может быть нарушено, что приведет к остановке двигателя.



G017855

g017855

Рисунок 29

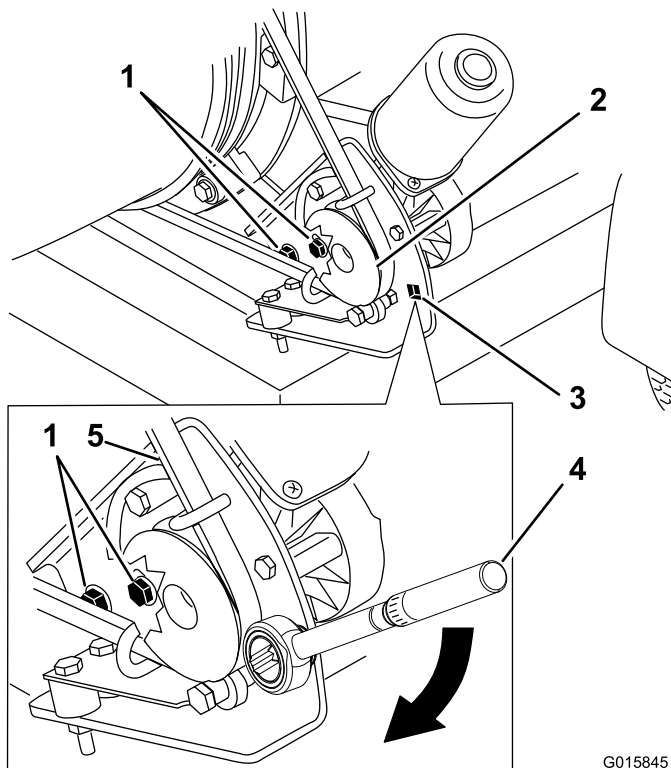
1. Направляющие сопла

Регулировка ремня

Интервал обслуживания: Через первые 8 часа
Через каждые 50 часов

Если ремень проскальзывает при изменении направления сопла, необходимо провести его регулировку.

1. Ослабьте болты крепления монтажного кронштейна шкива к раме воздуходувки (Рисунок 30).
2. Установите динамометрический ключ на монтажном кронштейне шкива (Рисунок 30).
3. Отверните монтажный кронштейн шкива от сопла так, чтобы показание динамометрического ключа стало равным 22,6 – 26,0 Н·м (Рисунок 30).
4. Затяните крепежные болты.



G015845
g015845

Рисунок 30

- | | |
|---|--|
| 1. Крепежные болты | 4. Динамометрический ключ в монтажном кронштейне шкива – момент затяжки 22,6 – 26,0 Н·м. |
| 2. Шкив | 5. Ремень |
| 3. Отверстие для динамометрического ключа | |

Техническое обслуживание электрической части

Внимание: Перед выполнением сварочных работ на машине отсоедините контроллер и отрицательный провод от батареи для предотвращения повреждения электрической системы.

Замена элементов питания в пульте дистанционного управления

Ручной пульт дистанционного управления работает от четырех элементов питания типа AAA. При установке элементов питания соблюдайте полярность, как указано внутри отсека, для предотвращения повреждения пульта. Замена или установка элементов питания в пульте дистанционного управления:

1. Отверните 6 винтов в задней части пульта дистанционного управления и снимите крышку (Рисунок 31).

Примечание: Если возможно, оставьте резиновое уплотнение и стальную прокладку в канавке при демонтаже крышки и удалении батареек.

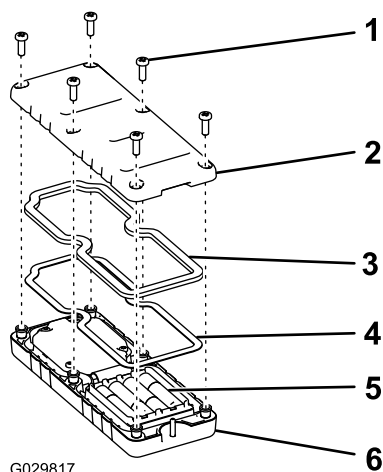


Рисунок 31

- | | |
|---------------|---|
| 1. Винт | 4. Стальная прокладка |
| 2. Крышка | 5. Элементы питания |
| 3. Уплотнение | 6. Ручной пульт дистанционного управления |

2. Извлеките разряженные элементы питания и утилизируйте их в соответствии с местным законодательством.
3. Вставьте все новые элементы питания в соответствующие гнезда, соблюдая полярность.

Примечание: Если элементы питания будут установлены неправильно, машина не будет повреждена, но и не будет работать.

4. При случайном удалении резинового уплотнения и стальной прокладки осторожно установите их обратно в канавку ручного пульта дистанционного управления.
5. Установите крышку, закрепите ее с помощью 6 ранее снятых винтов (Рисунок 31) и затяните их с моментом 1,5-1,7 Н·м.

Предохранители

Двигатель

В жгуте проводов двигателя установлен встроенный предохранитель на 15 Ампер (Рисунок 32).

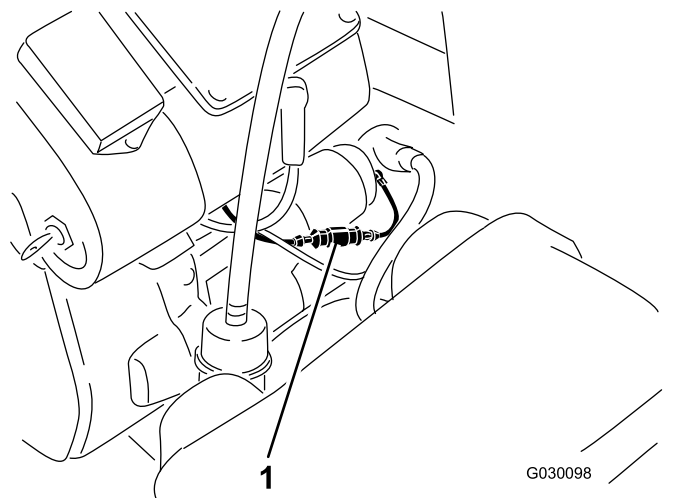


Рисунок 32

1. Предохранитель

Приемник

В жгуте проводов приемника имеется встроенный блок предохранителей. Он расположен позади приемника на правой стороне стойки управления (Рисунок 33).

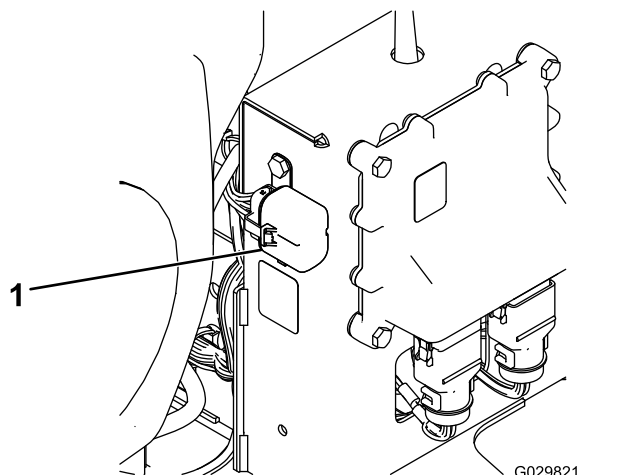


Рисунок 33

1. Предохранитель

Хранение

1. Выключите двигатель, отсоедините провод свечи зажигания и выньте ключ из замка зажигания.
2. Удалите скошенную траву, загрязнения и сажевый налет с наружных частей всей машины, особенно с двигателя. Удалите грязь и сухую траву с наружных поверхностей ребер головки цилиндров двигателя и корпуса вентилятора.

Внимание: Машину можно мыть мягким моющим средством с водой. Не мойте машину струей под давлением. Старайтесь не подавать слишком много воды.

3. Обслужите воздухоочиститель, см. [Обслуживание воздухоочистителя \(страница 24\)](#).
4. Проверьте уровень масла, см. [Замена масла \(страница 26\)](#).
5. Проверьте давление в шинах, см. [Проверка давления в шинах \(страница 17\)](#).
6. Подготовьте машину к хранению, если она не будет использоваться более 30 дней. Подготовьте машину к хранению следующим образом:
 - A. Добавьте в содержащееся в баке топливо стабилизатор/кондиционер. Выполняя смешивание, следуйте указаниям производителя стабилизатора. Не используйте стабилизатор на спиртовой основе (этанол или метанол).

Примечание: Стабилизатор (кондиционер) топлива наиболее эффективен при смешивании со свежим топливом и при постоянном использовании.

- B. Для распределения кондиционированного топлива по топливной системе запустите двигатель на 5 минут.
- C. Остановите двигатель, дайте ему остыть и слейте топливо из топливного бака; см. [Техническое обслуживание топливного бака \(страница 30\)](#).
- D. Запустите двигатель и дайте ему проработать до остановки.
- E. Закройте дроссельную заслонку. Запустите двигатель и дайте ему поработать до тех пор, пока он не перестанет запускаться.
- F. Утилизируйте надлежащим образом все неиспользованное топливо. Утилизируйте его в соответствии с местными нормами.

Внимание: Не храните топливо с добавленным стабилизатором/кондиционером более 90 дней.

7. Снимите свечу (свечи) зажигания и проверьте ее (их) состояние; см. [Проверка свечей зажигания \(страница 28\)](#). После снятия свечи (свечей) зажигания с двигателя залейте две столовые ложки моторного масла в отверстие

каждой свечи зажигания. Затем проверните коленчатый вал двигателя стартером для распределения масла внутри цилиндра. Установите свечу(свечи) зажигания. Не присоединяйте провода к свечам зажигания.

8. Проверьте и затяните все болты, гайки и винты. Отремонтируйте или замените все поврежденные части.
9. Покрасьте все поцарапанные или оголенные металлические поверхности. Краску можно приобрести в сервисном центре официального дилера.
10. Храните машину в чистом, сухом гараже или складском помещении. Выньте ключ из замка зажигания и храните его в месте, не доступном для детей и других неразрешенных пользователей. Накройте машину для ее защиты и сохранения в чистоте.

Удаление в отходы

Моторное масло, двигатель и элементы питания пульта дистанционного управления загрязняют окружающую среду. Утилизируйте такие компоненты в соответствии с местными и государственными нормами и правилами.

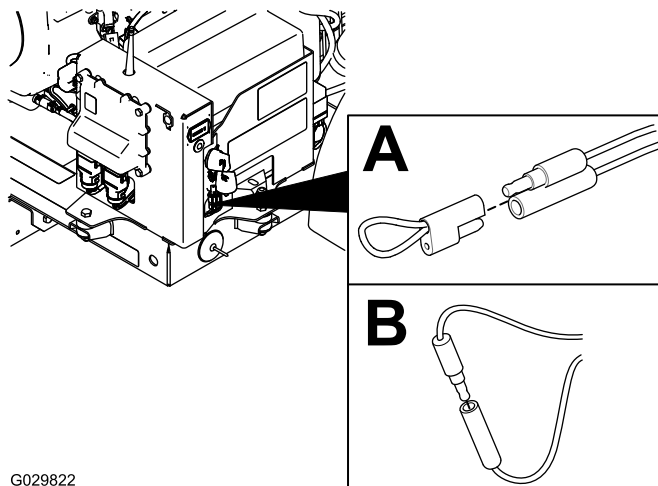
Поиск и устранение неисправностей

Проверка кодов неисправностей

Если диагностический индикатор показывает наличие неисправности системы, см. раздел [Диагностический индикатор \(страница 14\)](#).

Вход в диагностический режим и проверка кодов

1. Для выключения питания поверните ключ зажигания в положение Выкл.
2. Снимите привязную крышку с 2 диагностических замыкающих разъемов ([Рисунок 34А](#)).
3. Соедините диагностические замыкающие разъемы друг с другом ([Рисунок 34В](#)).



G029822

g029822

Рисунок 34

4. Поверните ключ зажигания в положение РАБОТА для включения питания.
5. Подсчитайте количество вспышек, чтобы определить код неисправности, затем см. следующую таблицу:

Примечание: Если есть несколько неисправностей, будут мигать коды всех неисправностей, затем будет длительная пауза и после нее последовательность вспышек повторится.

Код	Последовательность вспышек светодиодного индикатора	Признаки	Подробное описание
Неисправности, связанные с машиной			
11	Одна вспышка, пауза, одна вспышка, длинная пауза, затем повторение этой последовательности	Потеряна связь с БАЗОВЫМ МОДУЛЕМ.	Разъем не вставлен в гнездо; найдите ослабленный или отсоединенный разъем жгута проводов и подсоедините его. Нарушение электрической проводки; свяжитесь с уполномоченным дистрибьютором компании Togo. БАЗОВЫЙ МОДУЛЬ неисправен; свяжитесь с дистрибьютором Togo.
12	Одна вспышка, пауза, две вспышки, длинная пауза, затем повторение этой последовательности	Несовместимость версий БАЗОВОГО МОДУЛЯ и (или) РУЧНОГО ПУЛЬТА	Установлено неправильное программное обеспечение. Установите правильное программное обеспечение от TORODIAG; свяжитесь с уполномоченным дистрибьютором компании Togo.

13	Одна вспышка, пауза, три вспышки, длинная пауза, затем повторение этой последовательности	Неподходящий ручной пульт дистанционного управления — не реализован на версии А	Сопряжение с несоответствующим устройством (например, попытка обновить программное обеспечение на МН-400 от пульта дистанционного управления для ProPass)
14	Одна вспышка, пауза, 4 вспышки, длинная пауза, затем повторение этой последовательности	Блок ETR (подачи питания на включение) прекратил работу из-за низкого давления масла.	Низкое давление масла; проверьте масло. Если неисправность не устранена, реле давления масла может быть повреждено.
15	Одна вспышка, пауза, 5 вспышек, длинная пауза, затем повторение этой последовательности	Блок ETR (подачи питания на включение) прекратил работу из-за низкого напряжения.	Регулятор напряжения или генератор неисправен; свяжитесь с уполномоченным дистрибьютором компании Того.

Сброс кодов неисправностей

После устранения проблемы отсоедините и затем снова подсоедините диагностические разъемы. Диагностический индикатор будет непрерывно мигать один раз в секунду.

Выход из диагностического режима

1. Для выключения питания поверните ключ зажигания в положение Выкл.
2. Отсоедините диагностические замыкающие разъемы.
3. Наденьте привязную крышку на два диагностических замыкающих разъема.
4. Поверните ключ зажигания в положение РАБОТА для включения питания.

Примечания:

Примечания:

Примечания:

Уведомление о правилах соблюдения конфиденциальности для Европы

Информация, которую собирает компания Togo Warranty Company (Togo), обеспечивает конфиденциальность ваших данных. Чтобы обработать вашу заявку на гарантийный ремонт и связаться с вами в случае отзыва изделий, мы просим вас предоставить нам некоторую личную информацию – непосредственно в нашу компанию или через ваше местное отделение или дилера компании Togo.

Гарантийная система Togo размещена на серверах, находящихся на территории Соединенных Штатов, где закон о соблюдении конфиденциальности может не гарантировать защиту такого уровня, который обеспечивается в вашей стране.

ПРЕДОСТАВЛЯЯ НАМ СВОЮ ЛИЧНУЮ ИНФОРМАЦИЮ, ВЫ СОГЛАШАЕТЕСЬ НА ЕЕ ОБРАБОТКУ В СООТВЕТСТВИИ С ОПИСАНИЕМ В НАСТОЯЩЕМ УВЕДОМЛЕНИИ О СОБЛЮДЕНИИ КОНФИДЕНЦИАЛЬНОСТИ.

Способ использования информации компанией Togo.

Компания Togo может использовать вашу личную информацию для обработки гарантийных заявок и для связи с вами в случае отзыва изделия или для каких-либо иных целей, о которых мы вам сообщим. Компания Togo может предоставлять вашу информацию в свои филиалы, дилерам или другим деловым партнерам в связи с любыми из указанных видов деятельности. Мы не будем продавать вашу личную информацию никаким посторонним компаниям. Мы оставляем за собой право раскрыть личную информацию, чтобы выполнить требования применимых законов и по запросу соответствующих органов власти, с целью обеспечения правильной работы наших систем или для нашей собственной защиты или защиты пользователей.

Хранение вашей личной информации

Мы будем хранить вашу личную информацию, пока она будет нужна нам для осуществления целей, с которыми она была первоначально собрана, для других законных целей (например, соблюдение установленных норм) или в соответствии с требованием применимого закона.

Обязательство компании Togo по обеспечению безопасности вашей личной информации

Мы принимаем все необходимые меры для защиты вашей личной информации. Мы также делаем все возможное для поддержания точности и актуального состояния личной информации.

Доступ и исправление вашей личной информации

Если вы захотите просмотреть или исправить свою личную информацию, просим связаться с нами по электронной почте legal@togo.com.

Закон о защите прав потребителей Австралии

Клиенты в Австралии могут найти информацию, относящуюся к Закону о защите прав потребителей Австралии, внутри упаковки или у своего местного дилера компании Togo.



Гарантия компании Toro

Ограниченная гарантия на два года

Условия гарантии и изделия, на которые она распространяется

Компания The Toro Company и ее филиал Toro Warranty Company в соответствии с заключенным между ними соглашением совместно гарантируют, что серийное изделие Toro («Изделие») не будет иметь дефектов материалов или изготовления в течение двух лет или 1500 часов работы* (в зависимости от того, что наступит раньше). Настоящая гарантия распространяется на все изделия, за исключением аэраторов (см. отдельные условия гарантии на эти изделия). При возникновении гарантийного случая компания отремонтирует изделие за свой счет, включая диагностику, трудозатраты и запасные части. Настоящая гарантия начинается со дня доставки Изделия первоначальному розничному покупателю. * Изделие оборудовано счетчиком моточасов

Порядок подачи заявки на гарантийное обслуживание

В случае возникновения гарантийного случая вы должны незамедлительно сообщить об этом дистрибьютору серийных изделий или официальному дилеру серийных изделий, у которых вы приобрели Изделие. Если вам нужна помощь в определении местонахождения дистрибьютора серийных изделий или официального дилера или если у вас есть вопросы относительно ваших прав и обязанностей по гарантии, вы можете обратиться к нам по адресу:

Отделение технического обслуживания серийной продукции Toro
Toro Warranty Company
8111 Lyndale Avenue South
Bloomington, MN 55420-1196
952-888-8801 или 800-952-2740
Эл. почта: commercial.warranty@toro.com

Обязанности владельца

Вы, являясь владельцем Изделия, несете ответственность за выполнение необходимого технического обслуживания и регулировок, указанных в *Руководстве оператора*. Невыполнение требуемого технического обслуживания и регулировок может быть основанием для отказа в исполнении гарантийных обязательств.

Случаи нераспространения гарантий

Не все неисправности или нарушения работы изделия, возникшие в течение гарантийного периода, являются дефектами материала или изготовления. Действие этой гарантии не распространяется на следующее:

- Неисправности изделия, возникшие в результате использования запасных частей, произведенных третьей стороной, либо установки и использования дополнительных частей или измененных дополнительных приспособлений и изделий других фирм. На эти позиции изготовителем может быть предусмотрена отдельная гарантия.
- Неисправности изделия, возникшие в результате невыполнения рекомендованного технического обслуживания и регулировок. Невыполнение надлежащего технического обслуживания изделия Toro согласно Рекомендованному техническому обслуживанию, описанному в *Руководстве оператора*, может привести к отказу исполнения гарантийных обязательств.
- Неисправности изделия, возникшие в результате эксплуатации Изделия ненадлежащим, халатным или неосторожным образом.
- Части, расходующиеся в процессе эксплуатации, кроме случаев, когда они будут признаны дефектными. Следующие части, помимо прочего, являются расходными или быстроизнашивающимися в процессе нормальной эксплуатации Изделия: тормозные колодки и накладки, фрикционные накладки муфт сцепления, ножи, бобины, опорные катки и подшипники (герметичные или смазываемые), неподвижные ножи, свечи зажигания, колеса поворотного типа и их подшипники, шины, фильтры, ремни и определенные компоненты опрыскивателей, такие как диафрагмы, насадки, обратные клапаны и т.п.
- Поломки, вызванные внешними воздействиями. Факторы, рассматриваемые как внешние воздействия, включают, помимо прочего, атмосферное воздействие, способы хранения, загрязнение, использование неразрешенных смазочных материалов, присадок, химикатов и т. п.
- Отказы или проблемы при работе из-за использования топлива (например, бензина, дизельного или биодизельного топлива), не удовлетворяющего требованиям соответствующих отраслевых стандартов.

Страны, кроме США и Канады

Покупатели, которые приобрели изделие Toro за пределами США или Канады, для получения гарантийных полисов для своей страны, провинции и штатов должны обращаться к местному дистрибьютору (дилеру) компании Toro. Если по какой-либо причине вы не удовлетворены услугами вашего дистрибьютора или испытываете трудности с получением информации о гарантии, обратитесь к импортеру изделий компании Toro.

- Нормальные шум, вибрация, износ или старение.
- Нормальный «износ» включает, помимо прочего, повреждение сидений в результате износа или истирания, потерю окраски поверхностей, царапины на наклейках или окнах и т. п.

Части

Части, замена которых запланирована при требуемом техническом обслуживании, имеют гарантию на период до планового срока их замены. На части, замененные по настоящей гарантии, действует гарантия в течение действия первоначальной гарантии на изделие, и они становятся собственностью компании Toro. Окончательное решение о том, подлежит ли ремонту или замене какая-либо существующая часть или узел, принимается компанией Toro. Компания Toro имеет право использовать для гарантийного ремонта восстановленные части.

Гарантия на аккумуляторы глубокого разряда и литий-ионные аккумуляторы:

Аккумуляторы глубокого разряда и литий-ионные аккумуляторы за время своего срока службы могут выдать определенное полное число киловатт-часов. Методы эксплуатации, зарядки и технического обслуживания могут увеличить или уменьшить срок службы аккумулятора. Поскольку аккумуляторы в настоящем изделии являются расходными, количество полезной работы между зарядками будет постепенно уменьшаться до тех пор, пока аккумулятор полностью не выйдет из строя. Ответственность за замену отработанных вследствие нормальной эксплуатации аккумуляторов несет владелец изделия. Необходимость в замене аккумулятора за счет владельца может возникнуть во время действия нормального гарантийного периода на изделие. Примечание (только для литий-ионных аккумуляторов): на литий-ионный аккумулятор распространяется только частичная пропорционально рассчитанная гарантия на период с 3-го по 5-й год в зависимости от времени эксплуатации и количества использованных киловатт-часов. Для получения дополнительной информации см. *Руководство оператора*.

Техническое обслуживание, выполняемое за счет владельца

Регулировка двигателя, смазка, очистка и полировка, замена фильтров, охлаждающей жидкости и проведение рекомендованного технического обслуживания входят в число нормальных операций по уходу за изделиями компании Toro, выполняемых за счет владельца.

Общие условия

Выполнение ремонта официальным дистрибьютором или дилером компании Toro является вашим единственным возмещением убытков по настоящей гарантии.

Компания Toro и Toro Warranty Company не несут ответственности за косвенные, случайные или последующие убытки, связанные с использованием Изделий Toro, на которые распространяется действие настоящей гарантии, включая любые затраты или расходы на предоставление замещающего оборудования или оказание услуг в течение обоснованных периодов нарушения работы или неиспользования оборудования во время ожидания завершения ремонта в соответствии с условиями настоящей гарантии. Не существует каких-либо иных гарантий, за исключением упоминаемой ниже гарантии на системы контроля выхлопных газов (если применимо). Все подразумеваемые гарантии коммерческого качества или пригодности для конкретного применения ограничены продолжительностью настоящей прямой гарантии.

В некоторых странах не допускается исключать случайные или последующие убытки или ограничения на срок действия подразумеваемой гарантии, вследствие чего вышеуказанные исключения и ограничения могут на вас не распространяться. Настоящая гарантия предоставляет вам конкретные законные права, но вы можете также иметь и другие права, которые меняются в зависимости от страны использования.

Примечание в отношении гарантии на двигатель:

На систему контроля выхлопных газов на вашем изделии может распространяться действие отдельной гарантии, соответствующей требованиям, установленным Агентством по охране окружающей среды США (EPA) и(или) Калифорнийским советом по охране воздушных ресурсов (CARB). Приведенные выше ограничения на моточасы не распространяются на Гарантию на системы контроля выхлопных газов. Подробные сведения приводятся в «Гарантийных обязательствах на системы контроля выхлопных газов двигателей», которые прилагаются к вашему изделию или содержатся в документации предприятия-изготовителя двигателя.