

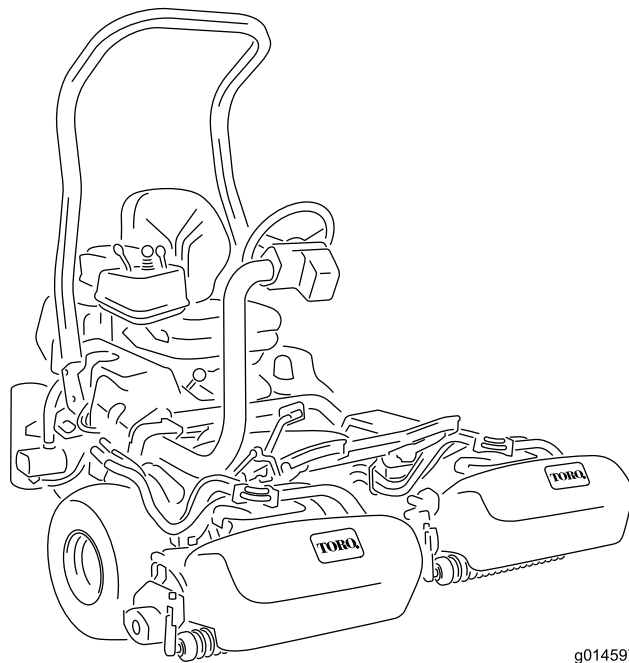


**Count on it.**

**Käyttöopas**

# Greensmaster® 3400 TriFlex® -ajoyksikkö

Mallinro: 04520—Sarjanro: 400000000 tai suurempi



g014597



Tämä tuote on asiaankuuluvien eurooppalaisten direktiivien mukainen. Lisätietoja on erillisessä tuote-kohtaisessa vaatimustenmukaisuusvakuutuksessa.

## ▲ VAARA

### KALIFORNIA

#### Lakiesityksen 65 mukainen varoitus

Tämä tuote sisältää kemikaaleja, jotka Kalifornian osavaltion tietojen mukaan aiheuttavat syöpää, synnynnäisiä epämuodostumia tai lisääntymiseen liittyvää haittaa.

Dieselmoottorin tuottamat pakokaasut ja jotkin niiden aineosat sisältävät kemikaaleja, jotka Kalifornian osavaltion tietojen mukaan aiheuttavat syöpää, synnynnäisiä epämuodostumia tai muuta lisääntymiseen liittyvää haittaa.

Tämä kipinäsytytysjärjestelmä on Kanadan ICES-002 -normin mukainen

Kalifornian laki (California Public Resource Code, pykälät 4442 ja 4443) kieltää tämän moottorin käytön metsä-, pensain- tai ruohopeitteillä mailla, jos moottoria ei ole varustettu pykälässä 4442 mainitulla hyvässä käyttökunnossa pidetyllä kipinäsammuttimella tai jos moottoria ei ole suojattu, varustettu ja huollettu palovaaran ehkäisemiseksi.

## Johdanto

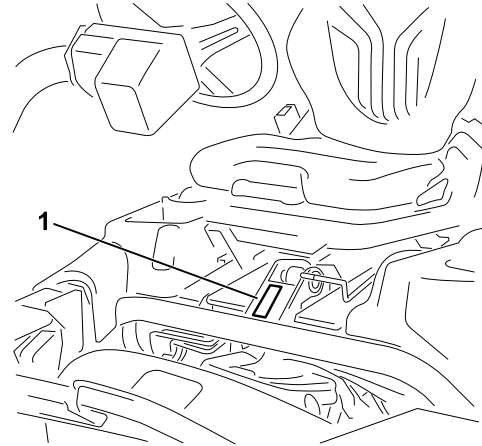
Tämä kone on ajettava kelateräruohonleikkuri, joka on tarkoitettu ammattimaiseen kaupalliseen käyttöön. Se on tarkoitettu pääasiassa puistojen, golfkenttien, urheilukenttien ja kaupallisten kiinteistöjen viheralueiden ruohonleikkuuseen. Sitä ei ole tarkoitettu pensaiden leikkuuseen tai ruohon tai muun kasvuston leikkuuseen teiden varsilla eikä maatalouskäyttöön.

Lue nämä tiedot huolellisesti, jotta oppisit käyttämään ja huoltamaan laitetta asianmukaisesti sekä välttämään tapaturmia ja tuotevaurioita. Olet itse vastuussa tuotteen asianmukaisesta ja turvallisesta käytöstä.

Voit ottaa yhteyden Toroon suoraan osoitteessa [www.Toro.com](http://www.Toro.com), jos tarvitset tietoja tuotteista ja lisävarusteista, lähimmästä jälleenmyyjästä tai jos haluat rekisteröidä tuotteesi.

Aina kun tarvitset huoltoa, alkuperäisiä Toro-varaosia tai lisätietoja, ota yhteys valtuutettuun

huoltoliikkeeseen tai Toron asiakaspalveluun. Ota tällöin tuotteen malli- ja sarjanumerot valmiiksi esiin. Kuva 1 näyttää laitteen malli ja sarjanumeron sijainnin. Kirjoita numerot annettuun tilaan.



Kuva 1

g228077

1. Malli- ja sarjanumeron sijainti

Mallinro: \_\_\_\_\_

Sarjanro: \_\_\_\_\_

Tässä käyttöoppaassa esiintyvä varoitusmerkintä (Kuva 2) ilmaisee vaaratilannetta, josta saattaa olla seurauksena vakava tapaturma tai jopa kuolema, jos suositellut varotoimenpiteet laiminlyödään.



Kuva 2

g000502

1. Varoitusmerkintä

Tässä käyttöoppaassa käytetään kahta termiä tietojen korostamiseksi. **Tärkeää** kiinnittää huomiota mekaanisiin erikoistietoihin ja **Huomautus** korostaa erityishuomion ansaitsevia yleistietoja.

# Sisältö

Turvaohjeet .....	4
Yleinen turvallisuus.....	4
Turva- ja ohjetarrat .....	4
Käyttöönotto .....	9
1 Turvakaaren asennus .....	10
2 Istuimen asennus .....	10
3 Ohjauspyörän asennus.....	10
4 Akun käyttöönotto ja lataus .....	10
5 Öljynjäähdyttimen asennus (lisävaruste) .....	12
6 Ruohonkeräimen koukkujen asennus .....	13
7 Leikkuuyksiköiden asennus .....	13
8 Takapainon lisäys .....	13
9 EU-tarrojen kiinnitys.....	13
10 CE-suojussarjan asennus .....	13
11 Rengaspaineen vähennys .....	14
12 Jarrujen sisäänajo.....	14
Laitteen yleiskatsaus .....	14
Ohjauslaitteet .....	14
Tekniset tiedot .....	18
Lisätarvikkeet/lisävarusteet .....	18
Käyttö .....	18
Turvallisuus ennen käyttöä .....	18
Polttoainesäiliön täyttö.....	19
Päivittäisen huollon suorittaminen .....	20
Turvallisuus käytön aikana.....	20
Koneen sisäänajo .....	21
Moottorin käynnistys ja sammutus .....	21
Turvakytinjärjestelmän tarkistus.....	22
Koneella ajo ilman ruohonleikkuuta .....	22
Leikkuu .....	22
Turvallisuus käytön jälkeen.....	24
Leikkuun jälkeinen tarkastus ja puhdistus .....	24
Koneen kuljetus .....	24
Koneen hinaus .....	24
Kunnossapito .....	25
Kunnossapitotaulukko .....	25
Päivittäisen huollon tarkastuslista .....	27
Huoltoa edeltävät toimenpiteet .....	28
Turvallisuus ennen huoltoa .....	28
Moottorin huolto .....	28
Moottorin turvallinen käyttö.....	28
Ilmanpuhdistimen huolto.....	28
Moottoriöljyn huolto .....	29
Polttoainejärjestelmän huolto .....	31
Veden tyhjennys polttoainesuodatti- mesta .....	31
Polttoainesuodattimen / vedenerottimen suodattimen vaihto.....	31
Polttoaineletkujen ja liitäntöjen tarkastus .....	32
Sähköjärjestelmän huolto .....	32
Sähköjärjestelmän turvallinen käyttö .....	32
Akun huolto .....	32
Sulakkeiden sijainti .....	33

Vetojärjestelmän huolto .....	34
Rengaspaineen tarkistus .....	34
Pyöränmuttereiden kireyden tarkistus.....	34
Vaihteiston Vapaa-asennon säätö .....	34
Kuljetusnopeuden säätö .....	34
Leikkuunopeuden säätö .....	35
Jäähdytysjärjestelmän huolto .....	36
Jäähdytysjärjestelmän turvallinen käyttö .....	36
Jäähdyttimen säleikön puhdistus .....	36
Moottorin jäähdytysnesteen määrän tarkistus .....	36
Jarrujen huolto .....	37
Jarrujen säätö.....	37
Hihnan huolto .....	37
Laturin hihnan säätö .....	37
Hydraulijärjestelmän huolto .....	38
Hydraulijärjestelmän turvallinen käyttö .....	38
Hydraulinesteen huolto.....	38
Hydrauliletkujen ja -putkien tarkistus.....	40
Leikkuuyksikön huolto .....	40
Leikkuuyksikön turvallisuus .....	40
Leikkuuyksiköiden asennus ja irrotus.....	40
Kelan ja kiinteän terän kosketuksen tarkistus .....	43
Kelanopeuden säätö.....	43
Kelojen läppäys .....	43
Diagnostiikkajärjestelmä .....	45
Vianmääritys huollon merkivalon avulla .....	45
Varastointi .....	46

# Turvaohjeet

Tämä kone on suunniteltu EN ISO 5395:2013- ja ANSI B71.4-2017 -standardien mukaisesti ja täyttää nämä vaatimukset, kun siihen on asennettu oikea painosarja.

## Yleinen turvallisuus

Tämä tuote voi katkaista jalan tai käden sekä singota esineitä. Noudata aina kaikkia turvallisuusohjeita, jotta vakavilta loukkaantumisilta vältytään.

Tuotteen käyttäminen muuhun kuin sen aiottuun käyttötarkoitukseen voi olla vaarallista käyttäjälle ja sivullisille.

- Lue ja sisäistä tämän käyttöoppaan sisältö ennen moottorin käynnistämistä.
- Älä laita käsiä tai jalkoja koneen liikkuvien osien lähelle.

- Älä käytä konetta ilman paikallaan olevia ja toimivia suojuksia ja muita suojalaitteita.
- Älä mene heittoaukkojen eteen. Pidä sivulliset ja lemmikit turvallisen matkan päässä koneesta.
- Älä päästä lapsia käyttöalueelle. Älä anna lasten käyttää konetta.
- Pysäytä kone ja sammuta moottori ennen huoltoa, polttoainesäiliön täyttämistä ja tukoksen poistamista koneesta.


Laitteen asiaton käyttö tai huolto voi aiheuttaa tapaturman. Vähennä loukkaantumisriskiä noudattamalla näitä turvallisuusohjeita ja kiinnittämällä aina huomiota varoitusmerkkiin, joka tarkoittaa varoitusta, vaaraa tai hengenvaaraa – henkilöturvallisuusohjeet. Ohjeiden noudattamatta jättäminen saattaa johtaa henkilövahinkoon tai kuolemaan.

Lisää turvallisuusohjeita on tämän käyttöoppaan eri kohdissa.

## Turva- ja ohjetarrat



Turva- ja ohjetarrat on sijoitettu hyvin näkyville paikoille mahdollisten vaara-alueiden lähetyville. Korvaa vioittuneet tai kadonneet tarrat uusilla.

**GREENSMATER 3400/3420 TriFlex QUICK REFERENCE AID**  **SEE OPERATOR'S MANUAL**

**CHECK/SERVICE (daily)**

1. OIL LEVEL, ENGINE
2. OIL LEVEL, HYDRAULIC TANK
3. BRAKE FUNCTION
4. INTERLOCK SYSTEM:
  - 4a. SEAT INTERLOCK
  - 4b. NEUTRAL SENSOR
  - 4c. MOW SENSOR
  - 4d. PARKING BRAKE INTERLOCK
5. WATER SEPARATOR / FUEL FILTER
6. AIR CLEANER
7. RADIATOR SCREEN
8. TIRE PRESSURE (12-16 psi)
9. BATTERY
10. FUEL - DIESEL #2
11. WHEEL NUT TORQUE (70-90 FT-LBS)
12. FAN / ALTERNATOR / WATER PUMP BELT
13. COOLANT LEVEL
14. REEL SPEED / BACKLAP CONTROL

**FLUID SPECIFICATIONS / CHANGE INTERVALS**

See operator's manual for initial change	FLUID TYPE	CAPACITY		CHANGE INTERVALS		FILTER PART NO.
		L	QTS.	FLUID	FILTER	
A. ENGINE OIL	SAE 10W-30 CH-4	3.7*	3.9*	150 HRS.	150 HRS.	115-8189
B. HYDRAULIC OIL	ISO VG 46	18.9*	20*	800 HRS.	800 HRS.	108-5194
C. AIR CLEANER (CLEAN EVERY 50 HOURS)	—	—	—	—	200 HRS.	108-3811
D. FUEL FILTER	—	—	—	—	800 HRS.	110-9049
E. FUEL TANK	NO. 2 DIESEL	22.7	6.0 GAL.	DRAIN AND FLUSH, 2 YEARS		
F. COOLANT	50/50 ETHYLENE GLYCOL / WATER MIX	4.4	4.6	DRAIN AND FLUSH, 2 YEARS		

\*Including filter

119-9343

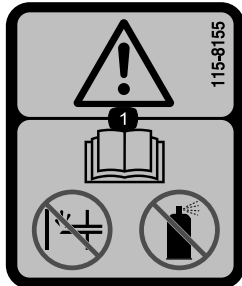
decal119-9343

GREENSMATER 3XXX							
1	2		3		4		5
	3.8 MPH 6.1 Km/h	5.0 MPH 8.0 Km/h	3.8 MPH 6.1 Km/h	5.0 MPH 8.0 Km/h	3.8 MPH 6.1 Km/h	5.0 MPH 8.0 Km/h	3.8 MPH 6.1 Km/h
0.062" / 1.6mm	N/R	N/R	9	N/R	9	N/R	9
0.094" / 2.4mm	N/R	N/R	9	N/R	9	N/R	9
0.125" / 3.2mm	N/R	N/R	9	N/R	9	N/R	9
0.156" / 4.0mm	N/R	N/R	9	N/R	9	N/R	N/R
0.188" / 4.8mm	N/R	N/R	9	N/R	7	N/R	N/R
0.218" / 5.5mm	N/R	N/R	9	N/R	6	N/R	N/R
0.250" / 6.4mm	7	N/R	6	7	5	7	N/R
0.312" / 7.9mm	6	N/R	5	6	4	6	N/R
0.375" / 9.5mm	6	7	4	5	4	5	N/R
0.438" / 11.1mm	6	6	4	5	3	4	N/R
0.500" / 12.7mm	5	6	3	4	N/R	N/R	N/R
0.625" / 15.9mm	4	5	3	3	N/R	N/R	N/R
0.750" / 19.0mm	3	4	3	3	N/R	N/R	N/R
0.875" / 22.2mm	3	4	N/R	3	N/R	N/R	N/R
1.000" / 25.4mm	3	3	N/R	N/R	N/R	N/R	N/R

115-8156

decal115-8156

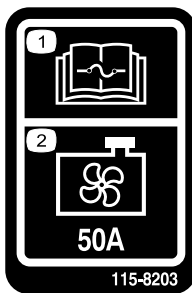
1. Kelan korkeus                      3. 8-teräinen leikkuuyksikkö      5. 14-teräinen leikkuuyksikkö      7. Nopea  
2. 5-teräinen leikkuuyksikkö      4. 11-teräinen leikkuuyksikkö      6. Kelan nopeus                      8. Hidas



115-8155

decal115-8155

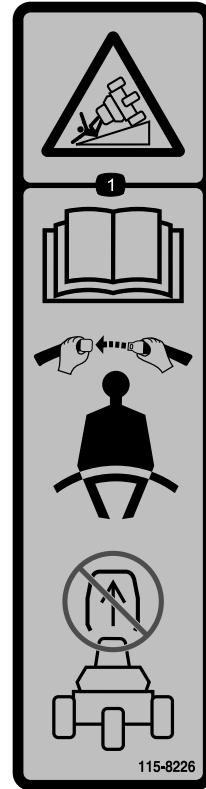
1. Vaara – lue käyttöopas. Ei saa käyttää käsisyöttöpumpua eikä käynnistysnestettä.



115-8203

decal115-8203

1. Lue sulaketiedot käyttöoppaasta.                      2. Jäähdyttimen tuuletin: 50 A



115-8226

decal115-8226

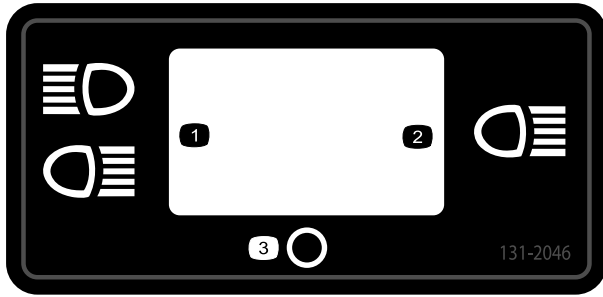
1. Kaatumisvaara: Lue käyttöopas. Käytä turvavyötä koneen käytön aikana. Älä irrota kaatumissuojajärjestelmää (ROPS).

## CALIFORNIA SPARK ARRESTER WARNING

Operation of this equipment may create sparks that can start fires around dry vegetation. A spark arrester may be required. The operator should contact local fire agencies for laws or regulations relating to fire prevention requirements. 117-2718

decal117-2718

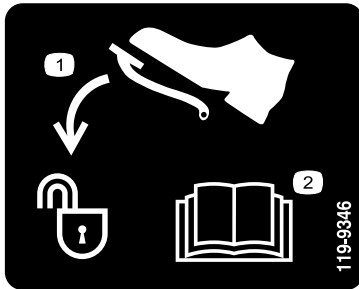
117-2718



decal131-2046

131-2046

1. Kaksi valoa
2. Yksi valo
3. Pois



decal119-9346

119-9346

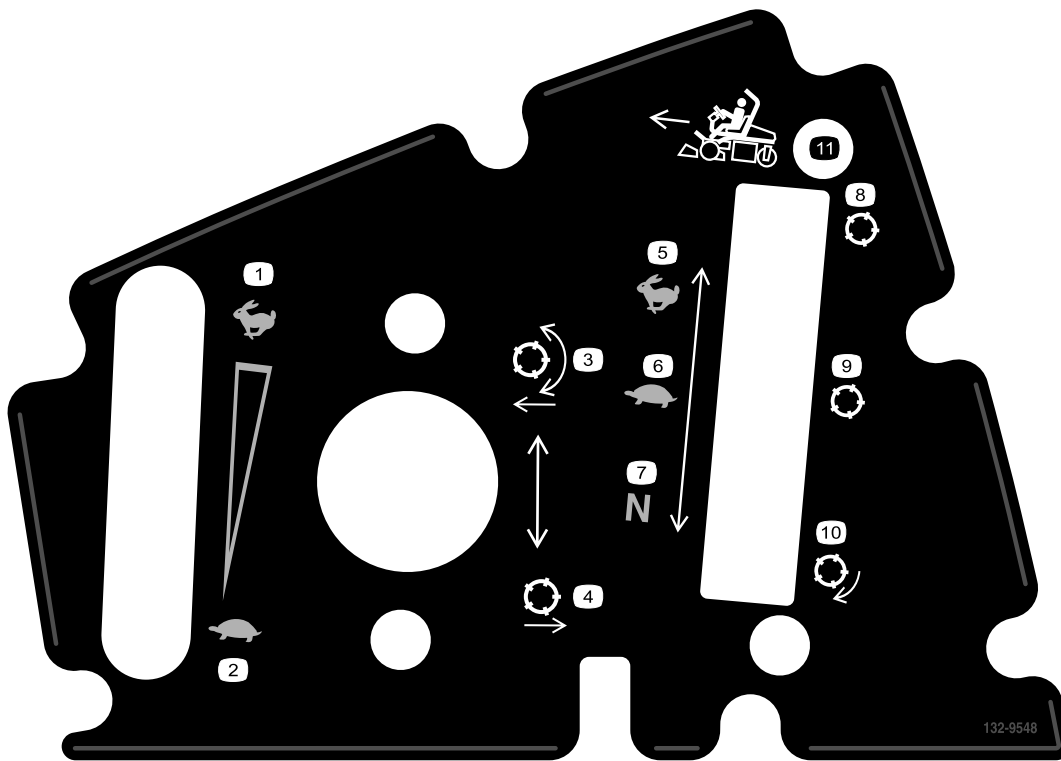
1. Avaa lukitus painamalla poljinta.
2. Lisätietoja on käyttöoppaassa.



## Akkusymbolit

Akussa on joitain tai kaikki näistä symboleista.

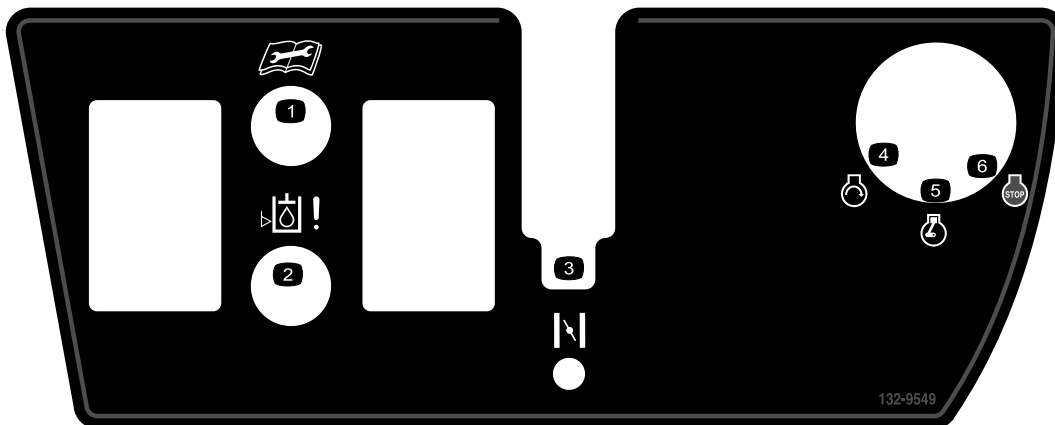
1. Räjähdyshaara
2. Ei tulta, liekkejä eikä tupakointia
3. Syövyttävien nesteiden / kemiallisten palovammojen vaara
4. Käytä silmäsuojaimia.
5. Lue käyttöopas.
6. Pidä sivulliset turvallisen matkan päässä akusta.
7. Käytä silmäsuojaimia: räjähtävät kaasut voivat sokeuttaa ja aiheuttaa muita vammoja.
8. Akkuhappo voi sokeuttaa tai aiheuttaa vakavia syöpymiä.
9. Huuhtelee silmät heti vedellä ja hankkiudu heti lääkärin hoitoon.
10. Sisältää lyijyä, ei saa hävittää tavallisen jätteen mukana.



132-9548

decal132-9548

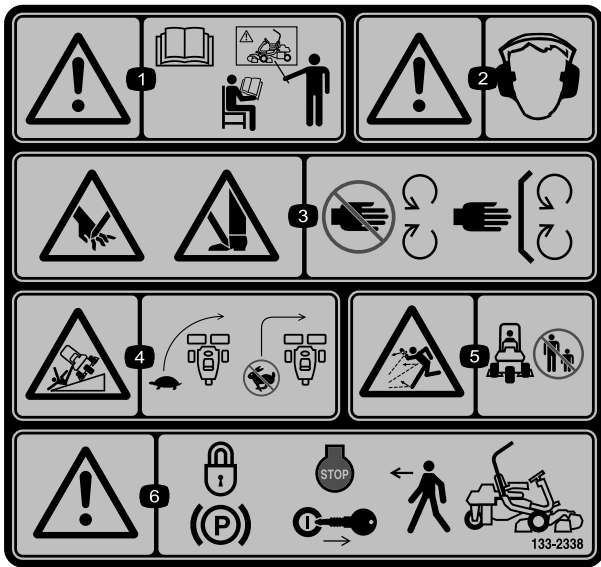
- |                             |                             |
|-----------------------------|-----------------------------|
| 1. Moottorin nopeus – nopea | 7. Kelan nopeus – neutraali |
| 2. Moottorin nopeus – hidas | 8. Kela – kuljetus          |
| 3. Laske ja kytke kelat     | 9. Kela – leikkuu           |
| 4. Nosta ja vapauta kelat   | 10. Kela – läppäys          |
| 5. Kelan nopeus – nopea     | 11. Liiku eteenpäin         |
| 6. Kelan nopeus – hidas     |                             |



132-9549

decal132-9549

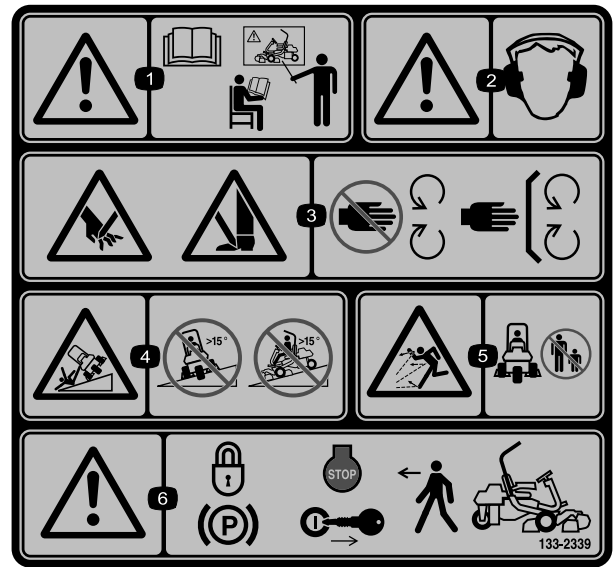
- |   |                          |
|---|--------------------------|
| 1. Lue <i>käyttöopas</i> ennen kunnostus- ja huoltotöitä. | 4. Moottori – käynnistys |
| 2. Hydraulinesteen määrä                                  | 5. Moottori – käynnissä  |
| 3. Rikastin   | 6. Moottorin pysäytys    |



decal133-2338

### 133-2338

- |   |   |
|---|---|
| <p>1. Vaara: lue käyttöopas. Älä käytä konetta, jos et ole saanut asianmukaista koulutusta.</p> <p>2. Vaara: käytä kuulosuojaimia.</p> <p>3. Käsien ja jalkojen loukkaantumisvaara, leikkuuterä – pysy etäällä liikkuvista osista ja pidä kaikki suojukset ja suojalevyt paikoillaan.</p> | <p>4. Kaatumisvaara: hidasta ennen kääntymistä, älä käänny suurilla nopeuksilla.</p> <p>5. Esineiden sinkoutumisvaara: pidä sivulliset turvallisen etäisyyden päässä koneesta.</p> <p>6. Vaara: kytke seisontajarru, sammuta moottori ja irrota virta-avain, ennen kuin poistut koneen luota.</p> |
|---|---|



decal133-2339

### 133-2339

Korvaa tarran 133-2338 CE-koneissa

- |   |   |
|---|---|
| <p>1. Vaara: lue käyttöopas. Älä käytä konetta, jos et ole saanut asianmukaista koulutusta.</p> <p>2. Vaara: käytä kuulosuojaimia.</p> <p>3. Käsien ja jalkojen loukkaantumisvaara, leikkuuterä – pysy etäällä liikkuvista osista ja pidä kaikki suojukset ja suojalevyt paikoillaan.</p> | <p>4. Kaatumisvaara: älä aja yli 15 asteen rinteitä alas tai poikittain.</p> <p>5. Esineiden sinkoutumisvaara: pidä sivulliset turvallisen etäisyyden päässä koneesta.</p> <p>6. Vaara: kytke seisontajarru, sammuta moottori ja irrota virta-avain, ennen kuin poistut koneen luota.</p> |
|---|---|



# Käyttöönotto

## Irralliset osat

Tarkista alla olevasta taulukosta, että kaikki osat on toimitettu.

Ohjeet	Kuvaus	Määrä	Käyttökohde
<b>1</b>	Turvakaari	1	Turvakaaren asennus
	Pultti ( $\frac{1}{2} \times 3\frac{3}{4}$ tuumaa)	4	
	Laippamutteri ( $\frac{1}{2}$ tuumaa)	4	
<b>2</b>	Istuimen täydennyssarja	1	Istuimen asennus jalustaan
<b>3</b>	Ohjauspyörä	1	Ohjauspyörän asennus
	Lukkomutteri ( $1\frac{1}{2}$ tuumaa)	1	
	Aluslaatta	1	
	Ohjauspyörän keskiö	1	
<b>4</b>	Mitään osia ei tarvita	–	Akun käyttöönotto ja lataus
<b>5</b>	Mitään osia ei tarvita	–	Lisävarusteena saatava öljynjäähdyttimen asennus
<b>6</b>	Ruohonkeräimen koukku	6	Ruohonkeräimen koukkujen asennus
	Laippapultit	12	
<b>7</b>	Mittapalkki	1	Leikkuuyksikköjen asennus
	Leikkuuyksikkö (tilaa Toro-jälleenmyyjältä)	3	
	Ruohonkeräin	3	
<b>8</b>	Painosarja, osanumero 121-6665 (ostettava erikseen) Huom. Tätä sarjaa ei tarvita yksiköissä, joihin on asennettu kolmipyörävetosarja.	1	Takapainon lisäys
<b>9</b>	Varoitustarra (osanumero 133-2339)	1	EU-tarrojen kiinnitys tarvittaessa.
<b>10</b>	CE-suojussarja (malli 04442, ostettava erikseen)	1	CE-suojussarjan asennus tarvittaessa
<b>11</b>	Mitään osia ei tarvita	–	Rengaspaineen vähennys
<b>12</b>	Mitään osia ei tarvita	–	Jarrujen sisäänajo

## Ohjeet, oppaat ja muut osat

Kuvaus	Määrä	Käyttökohde
Käyttöopas	1	Tutustuttava ennen koneen käyttöönottoa
Moottorin käyttöopas	1	Sisältää tietoja moottorista
Käyttäjän koulutusmateriaalit	1	Materiaaliin tutustuttava ennen koneen käyttöönottoa
Vaatimustenmukaisuusvakuutus	1	CE-vaatimusten täyttämiseksi
Melutodistus	1	
Virta-avaimet	2	Käynnistä moottori.

# 1

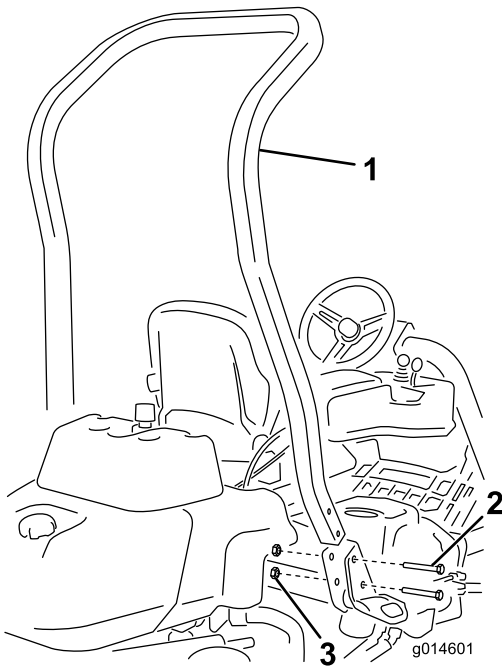
## Turvakaaren asennus

### Vaiheeseen tarvittavat osat:

1	Turvakaari
4	Pultti ( $\frac{1}{2} \times 3\frac{3}{4}$ tuumaa)
4	Laippamutteri ( $\frac{1}{2}$ tuumaa)

### Ohjeet

1. Irrota kuljetuslaatikon ylätuki kuljetuslaatikosta.
2. Poista turvakaari kuljetuslaatikosta.
3. Asenna turvakaari koneen sivuilla oleviin syvennyksiin neljällä pultilla ( $\frac{1}{2} \times 3\frac{3}{4}$  tuumaa) ja neljällä laippamutterilla ( $\frac{1}{2}$  tuumaa) kuvan mukaisesti (Kuva 3).



Kuva 3

1. Turvakaari
2. Pultti ( $\frac{1}{2} \times 3\frac{3}{4}$  tuumaa)
3. Laippamutteri ( $\frac{1}{2}$  tuumaa)

4. Kiristä kiinnikkeet momenttiin 136–149 N·m.

# 2

## Istuimen asennus

### Vaiheeseen tarvittavat osat:

1	Istuimen täydennyssarja
---	-------------------------

### Ohjeet

Hanki soveltuva istuinsarja jälleenmyyjältä ja asenna se mukana toimitettujen ohjeiden mukaisesti.

# 3

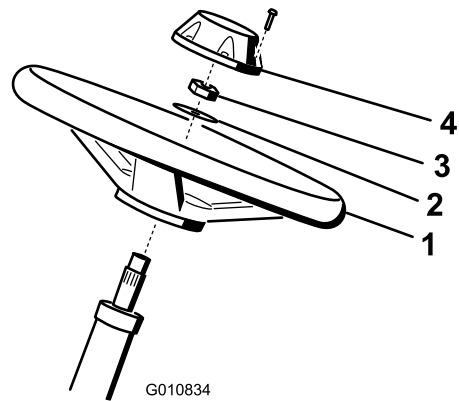
## Ohjauspyörän asennus

### Vaiheeseen tarvittavat osat:

1	Ohjauspyörä
1	Lukkomutteri ( $1\frac{1}{2}$ tuumaa)
1	Aluslaatta
1	Ohjauspyörän keskiö

### Ohjeet

1. Liu'uta ohjauspyörä ohjausakseliin (Kuva 4).



Kuva 4

1. Ohjauspyörä
2. Aluslaatta
3. Lukkomutteri
4. Keskiö

2. Liu'uta aluslaatta ohjausakseliin (Kuva 4).
3. Kiinnitä ohjauspyörä akseliin lukkomutterilla ja kiristä se momenttiin 27–35 N·m (Kuva 4).
4. Asenna keskiö ohjauspyörään ja kiinnitä se kuudella pultilla (Kuva 4).

# 4

## Akun käyttöönotto ja lataus

Mitään osia ei tarvita

### Ohjeet

Täytä akku aluksi vain akkunesteellä (ominaispaino 1,265).

#### ⚠ VAARA

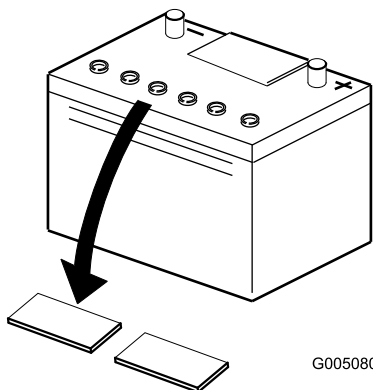
##### KALIFORNIA

Lakiesityksen 65 mukainen varoitus  
Akun liitännät, navat ja niihin liittyvät  
lisävarusteet sisältävät lyijyä ja  
lyijy-yhdisteitä, joiden tiedetään  
aiheuttavan syöpää ja haittaavan  
lisääntymistä. Pese kädet, kun olet  
käsitellyt näitä osia.

1. Irrota kiinnikkeet ja kaapelikenkä ja nosta akku ulos.

**Tärkeää:** Älä lisää akkunestettä akun ollessa koneessa. Roiskunut akkuneste saattaa aiheuttaa syöpymiä.

2. Puhdista akun yläosa ja irrota tuuletusaukkojen kannet (Kuva 5).

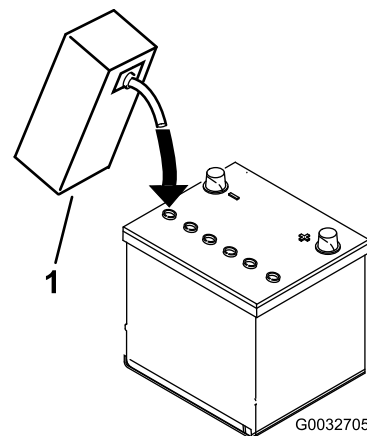


G005080

g005080

Kuva 5

3. Täytä kaikki kennot hitaasti akkunesteellä, kunnes levyjen pinnan yläpuolella on noin 6 mm nestettä (Kuva 6).



G0032705

g032705

Kuva 6

1. Akkuneste

4. Anna akkunesteen imeytyä levyihin noin 20–30 minuuttia. Täytä tarvittaessa niin, että akkunesteen pinta on noin 6 mm täyttöaukon pohjasta (Kuva 6).
5. Kytke 2–4 A:n akkulaturi akun napoihin. Lataa akkua vähintään kahden tunnin ajan neljän ampeerin virralla tai vähintään neljän tunnin ajan kahden ampeerin virralla, kunnes ominaispaino on vähintään 1,250, lämpötila on vähintään 16 °C ja kaikki kennot muodostavat kaasukuplia.

#### ⚠ VAARA

Akun latauksen yhteydessä syntyy räjähdysriskiä kaasuja.

**Älä tupakoi akun lähetyvillä. Älä päästä kipinöitä tai liekkejä kosketuksiin akun kanssa.**

**Tärkeää:** Jos akkua ei ladata vähintään yllä olevaa aikaa, sen käyttöikä saattaa lyhentyä.

6. Kun akku on latautunut, irrota laturi virtalähteestä ja akun navoista.

**Huomaa:** Kun akku on otettu käyttöön, lisää vain tislattua vettä korvaamaan normaali hävikki. Huoltovapaat akut eivät kuitenkaan tarvitse vettä normaaleissa käyttöolosuhteissa.

## ⚠ VAARA

Akun navat tai metallityökalut voivat aiheuttaa oikosulun koskettaessaan ajoneuvon metalliosia, mistä voi seurata kipinöitä. Kipinät voivat saada akun kaasut räjähtämään ja aiheuttaa siten henkilövahingon.

- Akkua irrotettaessa tai asennettaessa akun napojen ei saa antaa koskettaa ajoneuvon metalliosia.
- Metalliset työkalut voivat aiheuttaa oikosulun akun napojen ja koneen metalliosien välille.

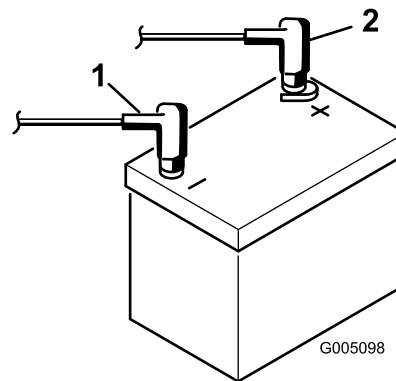
**Tärkeää:** Jos akkua ei oteta oikein käyttöön, seurauksena saattaa olla akun kaasuuntuminen ja/tai akun toimintahäiriö.

7. Asenna tuuletusaukkojen kannet.
8. Aseta akku akkualustalle ja kiinnitä se kaapelikengällä ja kiinnikkeillä, jotka irrotettiin aiemmin.
9. Asenna pluskaapeli (punainen) akun plusnapaan (+) ja miinuskaapeli (musta) miinusnapaan (-) ja kiinnitä pulteilla ja muttereilla (Kuva 7). Työnnä kumisuojaus plusnavan päälle mahdollisen oikosulun ehkäisemiseksi.

## ⚠ VAARA

Akun kaapeleiden virheellinen kytkentä voi vahingoittaa ajoneuvoa ja kaapeleita sekä aiheuttaa kipinöitä. Kipinät voivat saada akun kaasut räjähtämään ja aiheuttaa siten henkilövahingon.

- Irrota aina akun miinuskaapeli (musta) ennen pluskaapelin (punainen) irrottamista.
- Kytke aina akun pluskaapeli (punainen) ennen miinuskaapelia (musta).



Kuva 7

1. Miinus (-)
2. Plus (+)

# 5

## Öljynjäähdyttimen asennus (lisävaruste)

Mitään osia ei tarvita

### Ohjeet

Jos konetta käytetään kuumassa ilmastossa, jossa lämpötila nousee yli 29 °C:seen, tai jos sitä käytetään raskaisiin töihin (muiden kuin viheriöiden leikkuuseen, kuten peliväylien leikkuuseen tai pystysuuntaiseen verticutting-leikkuuseen), asenna koneeseen hydraulioiljyn jäähdytinsarja, osanro 119-1691.

# 6

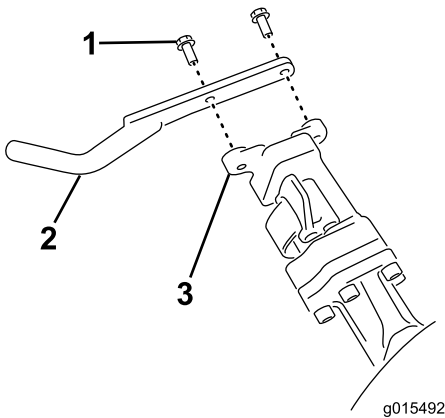
## Ruohonkeräimen koukkujen asennus

### Vaiheeseen tarvittavat osat:

6	Ruohonkeräimen koukku
12	Laippapultit

### Ohjeet

Asenna kuusi ruohonkeräimen koukkuja tukivarren tankojen päihin 12 laippapultilla (Kuva 8).



Kuva 8

1. Laippapultti  
2. Ruohonkeräimen koukku  
3. Tukivarren tanko

# 7

## Leikkuuyksiköiden asennus

### Vaiheeseen tarvittavat osat:

1	Mittapalkki
3	Leikkuuyksikkö (tilaa Toro-jälleenmyyjältä)
3	Ruohonkeräin

### Ohjeet

1. Säädä leikkuuyksiköt leikkuuyksikön käyttöoppaan ohjeiden mukaisesti.

2. Levitä rasvaa käytön kytkentäkappaleen sisäpinnalle.  
3. Asenna leikkuuyksiköt kohdan [Leikkuuyksiköiden asennus \(sivu 41\)](#) mukaisesti.

# 8

## Takapainon lisäys

### Vaiheeseen tarvittavat osat:

1	Painosarja, osanumero 121-6665 (ostettava erikseen) <b>Huom.</b> Tätä sarjaa ei tarvita yksiköissä, joihin on asennettu kolmipyörävetosarja.
---	---

### Ohjeet

Painosarjalla 121-6665 varustettuna tämä yksikkö on standardien EN ISO 5395:2013 ja ANSI B71.4-2017 mukainen.

**Huomaa:** Mikäli yksikössä on kolmipyörävetosarja, siinä ei tarvitse käyttää lisäpainoja standardien EN ISO 5395:2013 ja ANSI B71.4-2017 vaatimusten täyttämiseksi.

# 9

## EU-tarrojen kiinnitys

### Vaiheeseen tarvittavat osat:

1	Varoitustarra (osanumero 133-2339)
---	------------------------------------

### Ohjeet

Jos konetta käytetään EU:n alueella, varoitustarra (133-2339) on kiinnitettävä englanninkielisen varoitustarran (133-2338) päälle.

# 10

## CE-suojussarjan asennus

Vain EU

Vaiheeseen tarvittavat osat:

1	CE-suojussarja (malli 04442, ostettava erikseen)
---	--

### Ohjeet

Tämä kone on standardin EN ISO 5395:2013 mukainen, kun siihen on asennettu CE-suojussarja (malli 04442).

# 11

## Rengaspaineen vähennys

Mitään osia ei tarvita

### Ohjeet

Renkaat on ylitäytetty tehtaalla kuljetusta varten. Vähennä paine sopivaksi ennen koneen käynnistämistä. Katso kohta [Rengaspaineen tarkistus \(sivu 34\)](#).

# 12

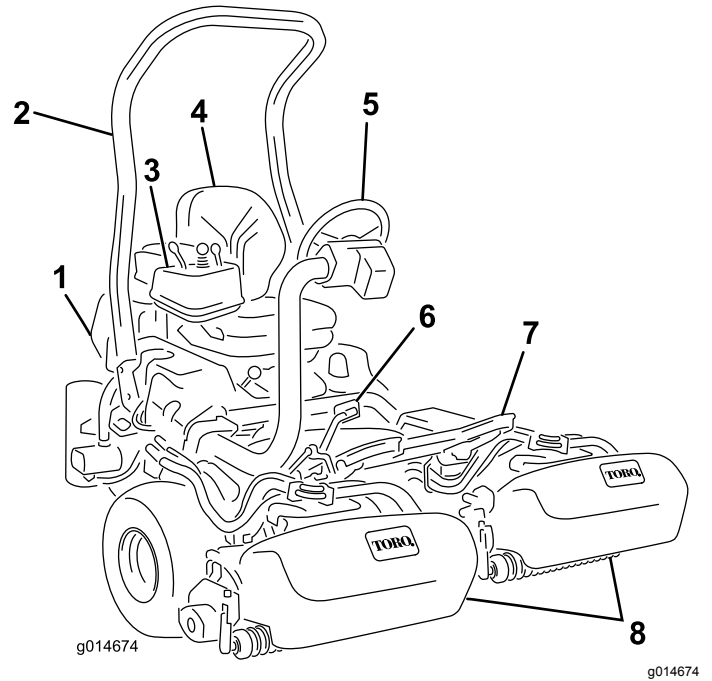
## Jarrujen sisäänajo

Mitään osia ei tarvita

### Ohjeet

Paina jarruja voimakkaasti ja aja konetta leikkuunopeudella, kunnes jarrut ovat kuumat. Tämän huomaa jarrujen hajusta. Jarrujen säätö saattaa olla tarpeellista sisäänajon jälkeen. Katso kohta [Jarrujen säätö \(sivu 37\)](#).

## Laitteen yleiskatsaus



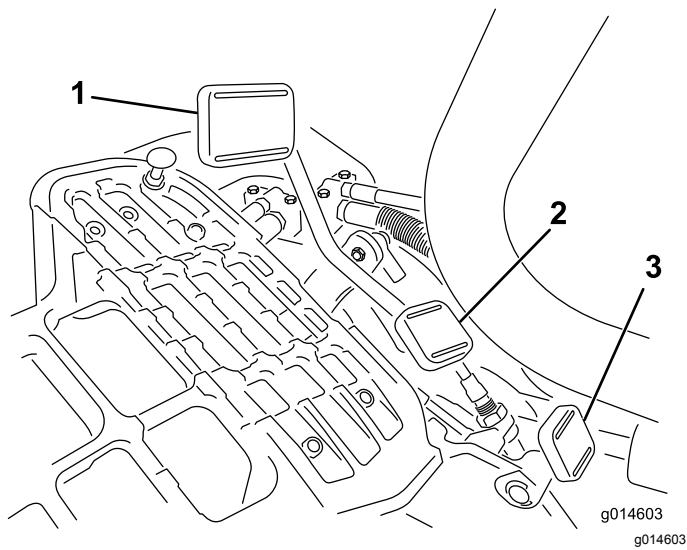
Kuva 9

- |                  |                                      |
|------------------|--------------------------------------|
| 1. Moottori      | 5. Ohjauspyörä                       |
| 2. Turvakaari    | 6. Ajopoljin                         |
| 3. Ohjauspaneeli | 7. Jalkatuki                         |
| 4. Istuin        | 8. Ruohonkeräimillä varustetut kelat |

## Ohjauslaitteet

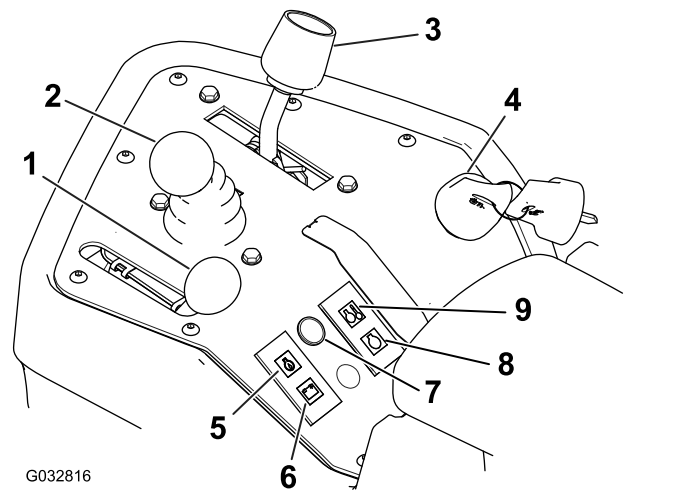
### Ajopoljin

Ajopolkimella ([Kuva 10](#)) on kolme toimintoa: eteenpäin ajo, peruutus ja koneen pysäytys. Kun haluat koneen liikkuvan eteenpäin, paina polkimen yläosaa. Kun haluat koneen liikkuvan taaksepäin tai kun tarvitset apua jarrutukseen, paina polkimen alaosaa. Kun päästät polkimen vapaalle, kone pysähtyy. Käyttäminen on helpompaa, kun et pidä kantapäätäsi peruutuksella samalla, kun ajat eteenpäin ([Kuva 11](#)).



**Kuva 10**

- |                          |                               |
|--------------------------|-------------------------------|
| 1. Ajopoljin – eteenpäin | 3. Ohjausvarren lukituspoljin |
| 2. Ajopoljin – peruutus  |                               |



**Kuva 12**

- |  |                                     |
|--|-------------------------------------|
| 1. Kaasuvipu                           | 6. Akun varauksen varoitusvalo      |
| 2. Leikkuunohjausvipu                  | 7. Huollon merkkivalo               |
| 3. Toiminnonohjausvipu                 | 8. Hehkutulppien merkkivalo         |
| 4. Virtalukko                          | 9. Veden ylikuumenemisen merkkivalo |
| 5. Moottorin öljynpaineen varoitusvalo |                                     |



**Kuva 11**

## Leikkuunohjausvipu

Kun vipua (Kuva 12) siirretään käytön aikana eteenpäin, leikkuuyksiköt laskeutuvat alas ja kelat käynnistyvät. Kun haluat pysäyttää kelat ja nostaa leikkuuyksiköt, vedä vipua taaksepäin. Käytön aikana kelat voidaan pysäyttää vetämällä vipua hetkeksi taakse ja vapauttamalla se. Käynnistä kelat siirtämällä vipua eteenpäin.

## Toiminnonohjausvipu

Toiminnonohjausvivulla (Kuva 12) voidaan valita kaksi erilaista ajotoimintoa ja VAPAA-asento. Vipua voidaan siirtää leikkuusta kuljetukselle ja kuljetuksesta leikkuulle (ei vapaalle) koneen liikkeessä, eikä tästä seuraa vahinkoa.

- TAKA-ASENTO: vapaa ja läppäys
- KESKIASENTO: leikkuu
- ETUASENTO: kuljetus

## Virtalukko

Käynnistä moottori työntämällä virta-avain virtalukkoon (Kuva 12) ja kääntämällä avainta myötäpäivään Käynnistys-asentoon niin pitkälle kuin mahdollista. Vapauta avain heti, kun moottori käynnistyy. Avain siirtyy KÄYNNISSÄ-asentoon. Sammuta moottori kääntämällä avain vastapäivään PYSÄYTYS-asentoon.

Ajonopeudet ovat seuraavat:

- leikkuunopeus eteenpäin 3,2–8 km/h
- enimmäiskuljetusnopeus 16 km/h
- peruutusnopeus 4,0 km/h.

## Ohjausvarren lukituspoljin

Paina poljinta (Kuva 10) ja nosta tai laske ohjausvarsi sopivalle korkeudelle. Lukitse varsi paikalleen vapauttamalla poljin.

## Kaasuvipu

Kaasuvivulla (Kuva 12) ohjataan moottorin kierrosnopeutta. Lisää moottorin kierrosnopeutta siirtämällä kaasuvipu NOPEA-asentoon ja hidasta nopeutta siirtämällä vipu HIDAS-asentoon.

**Huomaa:** Kaasuvivulla ei voi sammuttaa moottoria.

## Akun varauksen varoitusvalo

Valo (Kuva 12) syttyy, kun akun varaus on alhainen.

## Moottorin öljynpaineen varoitusvalo

Valo (Kuva 12) palaa, jos moottorin öljynpaine laskee turvallisen tason alapuolelle.

## Veden ylikuumentumisen merkkivalo

Valo (Kuva 12) palaa ja moottori sammuu automaattisesti, jos moottorin jäähdytysnesteen lämpötila nousee liian korkealle. Jos moottori sammuu, se voidaan käynnistää 10 sekunniksi ennen uudelleen sammumista ja siirtää sopivaan paikkaan, jossa sen voidaan antaa jäähtyä.

## Huollon merkkivalo

Huollon merkkivalo (Kuva 12) syttyy, jos anturit havaitsevat vian jossakin koneen järjestelmässä. Jos valo syttyy, lopeta koneen käyttö ja aja se turvalliselle alueelle, jossa vika voidaan määrittää. Lisätietoja järjestelmän vianmäärityksestä huollon merkkivalon avulla on kohdassa [Vianmääritys huollon merkkivalon avulla](#) (sivu 45).

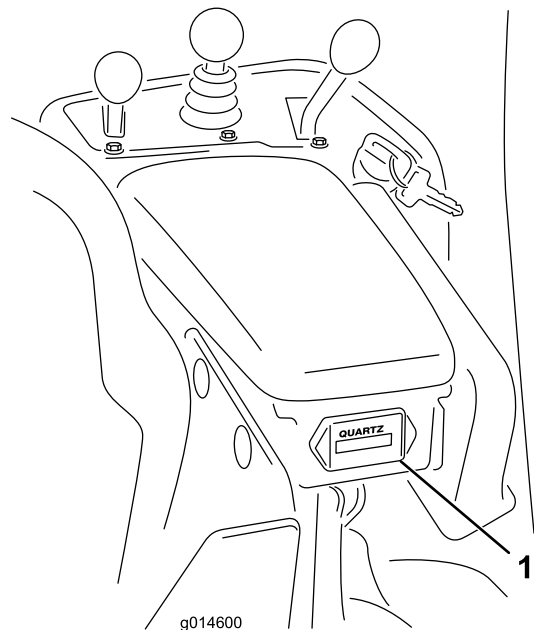
## Hehkutulppien merkkivalo

Kun hehkutulppien merkkivalo (Kuva 12) palaa, hehkutulpat ovat käytössä.

**Huomaa:** Hehkutulppien merkkivalo saattaa syttyä hetkeksi moottorin käynnistyksen jälkeen, mikä on täysin normaalia.

## Tuntilaskuri

Tuntilaskuri (Kuva 13) ilmoittaa koneen käyttötuntien kokonaismäärän. Se käynnistyy aina, kun käännet virta-avaimen KÄYNNISSÄ-asentoon.

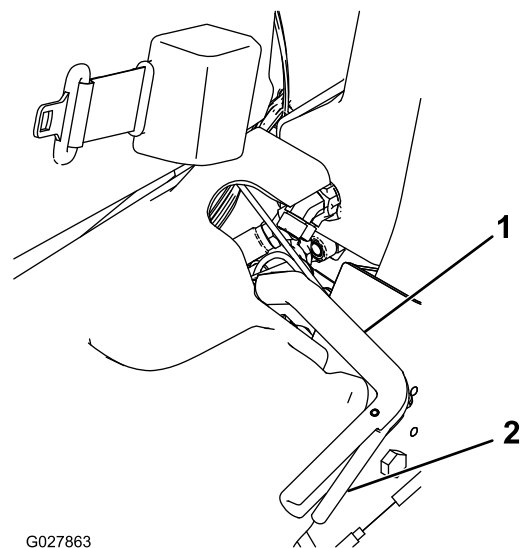


Kuva 13

1. Tuntilaskuri

## Seisontajarruvipu

Kytke seisontajarru vetämällä jarruvipua ylöspäin (Kuva 14). Vapauta se puristamalla jarruvipun alapuolella olevaa vapautusvipua ja laskemalla se alas vapautusasentoon. Käytä seisontajarrua aina, kun poistut koneelta.



Kuva 14

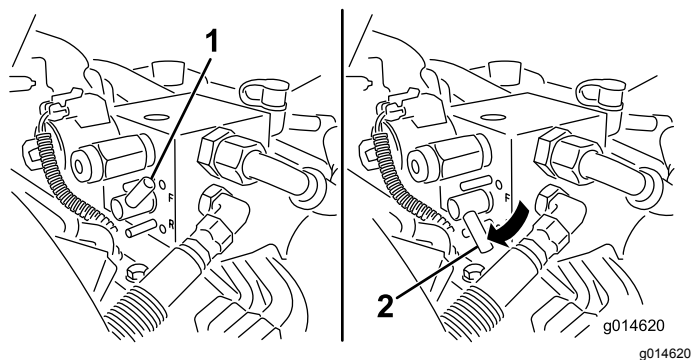
1. Seisontajarruvipu
2. Vapautusvipu

## Läppäsvipu

Läppäsvipu sijaitsee muovisuojausten alla istuimen vasemmalla puolella. Läppäsvivulla (Kuva 15)

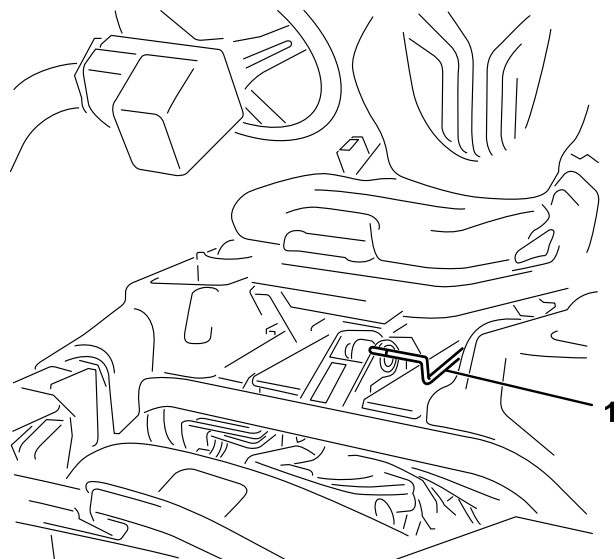


läpätään keloja yhdessä leikkuunohjausvivun ja kelanopeuden säätimen kanssa.



Kuva 15

1. Läppäysvipu – leikkuuasento
2. Läppäysvipu – läppäysasento

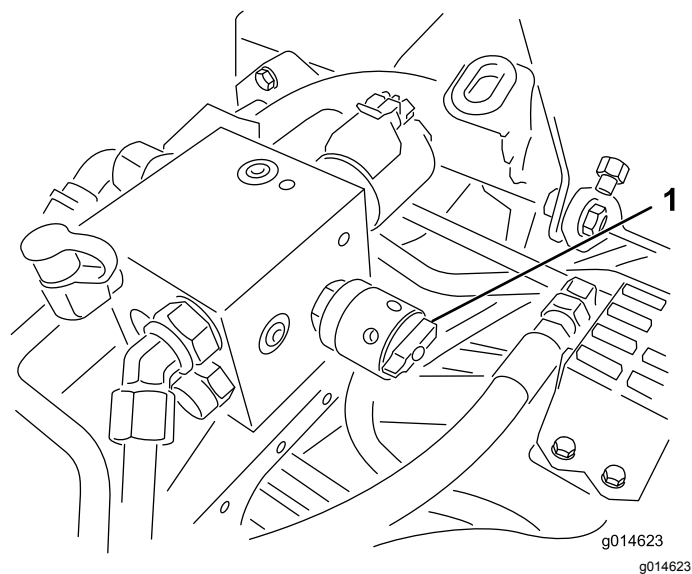


Kuva 17

1. Istuimen säätövipu

## Kelanopeuden säädin

Kelanopeuden säädin sijaitsee muovisuojuksen alla istuimen vasemmalla puolella. Säädä kelojen kierrosnopeutta kelanopeuden säätimellä (Kuva 16).



Kuva 16

1. Kelanopeuden säädin

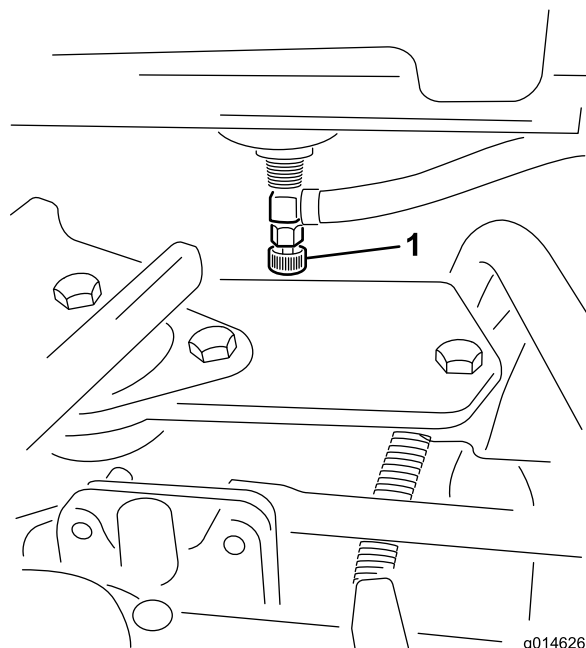
## Istuimen säätövipu

Istuimen säätövipu on istuimen vasemmassa etukulmassa (Kuva 17). Sen avulla istuinta voi säätää eteen- ja taaksepäin.

**Huomaa:** Jos säätövaraa on oltava enemmän, istuimen liukukiskojen ja jalustan väliset neljä mutteria voidaan irrottaa ja istuimen liukukiskot voidaan siirtää toisiin kiinnitysaukoihin.

## Polttoaineen sulkuventtiili

Sulje istuimen takana ja polttoainesäiliön alla oleva polttoaineen sulkuventtiili (Kuva 18), kun kone varastoidaan tai kun sitä siirretään kuorma-autolla tai peräkärryllä.



Kuva 18

1. Polttoaineen sulkuventtiili (polttoainesäiliön alla)

# Tekniset tiedot

**Huomaa:** Ominaisuuksia ja rakennetta voidaan muuttaa ilmoittamatta.

Leikkuuleveys	151 cm
Raideväli	128 cm
Akseliväli	123 cm
Kokonaispituus (keräimiseen)	249 cm
Kokonaisleveys	179 cm
Kokonaiskorkeus	205 cm
Nettopaino keloineen (11-teräinen)	696 kg

## Lisätarvikkeet/lisävarusteet

Koneeseen on saatavana valikoima Toron hyväksymiä lisälaitteita ja -varusteita, joiden avulla voidaan parantaa ja laajentaa sen ominaisuuksia. Ota yhteys valtuutettuun huoltoliikkeeseen tai jakelijaan tai siirry osoitteeseen [www.Toro.com](http://www.Toro.com), josta löytyy luettelo hyväksytyistä lisälaitteista ja -varusteista.

Suojaa Toro-laitteistoinvestointi ja huolehdi sen toiminnasta käyttämällä alkuperäisiä Toro-varaosaia. Toro toimittaa alkuperäisiä varaosaia, jotka on suunniteltu erityisen tarkasti laitteidemme teknisten määritysten mukaisesti. Vaadi alkuperäisiä Toro-varaosaia ja voit olla huoletta.

# Käyttö

**Huomaa:** Koneen vasen ja oikea puoli määritellään normaalista käyttöasennosta käsin.

## Turvallisuus ennen käyttöä

### Yleinen turvallisuus

- Älä anna lasten tai kouluttamattomien henkilöiden käyttää tai huoltaa laitetta. Paikalliset säännökset saattavat asettaa rajoituksia käyttäjän iälle. Omistaja vastaa käyttäjien ja mekaanikkojen koulutuksesta.
- Tutustu laitteen turvallisen käytön ohjeisiin, ohjauslaitteisiin ja turvamerkintöihin.
- Selvitä, kuinka koneen saa pysäytettyä ja moottorin sammutettua nopeasti.
- Tarkista, että käyttäjän pitokytkimet, turvakytkimet ja suojalevyt ovat paikoillaan ja toimivat oikein. Älä käytä konetta, mikäli ne eivät toimi kunnolla.
- Tarkasta aina ennen leikkaamista, että leikkuuyksiköt ovat hyvässä käyttökunnossa.
- Tarkasta koneen käyttöalue ja poista siltä kaikki esineet, joita kone voi singota.

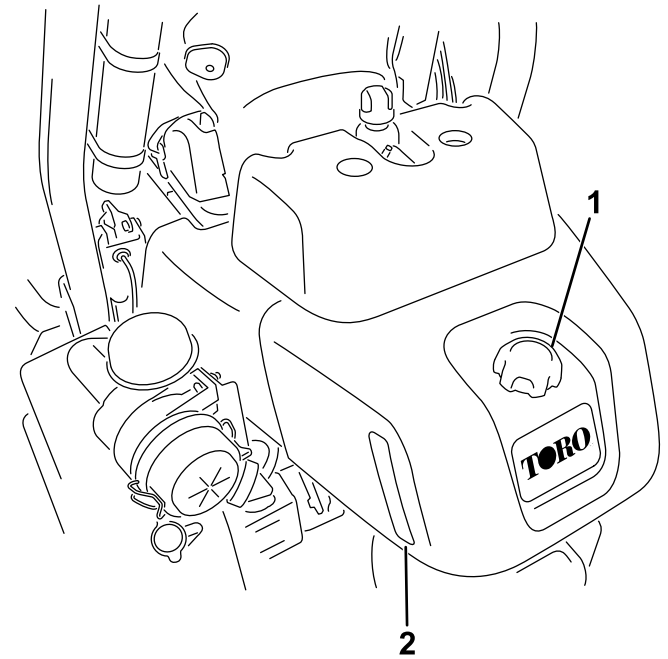
### Polttoaineturvallisuus

- Käsittele polttoainetta erittäin varovasti. Se on tulenarkaa, ja höyryt räjähtävät herkästi.
- Sammuta savukkeet, sikarit, piiput ja muut sytytyslähteet.
- Käytä vain hyväksytyä polttoaineastiaa.
- Älä koskaan irrota polttoainesäiliön korkkia tai täytä polttoainesäiliötä moottorin ollessa käynnissä tai kuuma.
- Älä täytä polttoainesäiliötä suljetussa tilassa.
- Älä säilytä konetta tai polttoainesäiliötä tilassa, jossa on avotuli, kipinöitä tai varmistusliekki (esimerkiksi vedenlämmitin tai muu vastaava laite).
- Jos polttoainetta roiskuu, älä yritä käynnistää moottoria. Vältä luomasta minkäänlaisia kipinälähteitä, ennen kuin polttoainehöyryt ovat hälvenneet.

# Polttoainesäiliön täyttö

- **Polttoainesäiliön tilavuus:** 22,7 litraa
  - **Suosittelut polttoaine:**
    - Parhaat tulokset saadaan käyttämällä vain puhdasta, tuoretta dieselpolttoainetta tai biodieseliä, jonka rikkipitoisuus on alhainen (<500 ppm) tai erittäin alhainen (<15 ppm). Setaaniluvun on oltava vähintään 40. Jotta polttoaine olisi tuoretta, osta sitä vain 180 päivän tarpeeseen.
    - Käytä kesälaatuista dieselpolttoainetta (nro 2-D) yli  $-7\text{ }^{\circ}\text{C}$ :n lämpötiloissa ja talvilaatuista dieselpolttoainetta (nro 1-D tai nro 1-D / nro 2-D -seosta) alle  $-7\text{ }^{\circ}\text{C}$ :n lämpötiloissa. Talvilaatuisten polttoaineiden leimahduspiste on alhaisempi, ja sen kylmävirtausominaisuudet helpottavat käynnistystä ja vähentävät polttoainesuodattimen tukkeutumista.
- Huomaa:** Kesälaatuisten polttoaineiden käyttö lämpötilan ollessa yli  $-7\text{ }^{\circ}\text{C}$  pidentää polttoainepumpun käyttöikää ja antaa talvilaatuista polttoainetta enemmän tehoa.
- Tässä laitteessa voidaan käyttää myös polttoaineseosta, jossa on enintään 20 % biodieseliä (B20). Seoksen petrodieselosuuden rikkipitoisuuden on oltava alhainen tai erittäin alhainen. Noudata seuraavia varo-ohjeita:
    - ◇ Polttoaineen biodieselosuuden on oltava ASTM D6751:n tai EN14214:n mukainen.
    - ◇ Polttoaineseoksen koostumuksen on oltava ASTM D975:n tai EN590:n mukainen.
    - ◇ Biodieselseokset voivat vahingoittaa maalattuja pintoja.
    - ◇ Käytä kylmällä säällä korkeintaan B5-seosta (biodieselpitoisuus 5 %).
    - ◇ Tarkkaile polttoaineen kanssa kosketuksiin joutuvia tiivisteitä ja letkuja, sillä ne voivat haurastua ajan mittaan.
    - ◇ Polttoainesuodattimeen voi muodostua tukoksia jonkin aikaa biodieselseosten käytön aloittamisen jälkeen.
    - ◇ Lisätietoja biodieselistä saa jälleenmyyjältä.

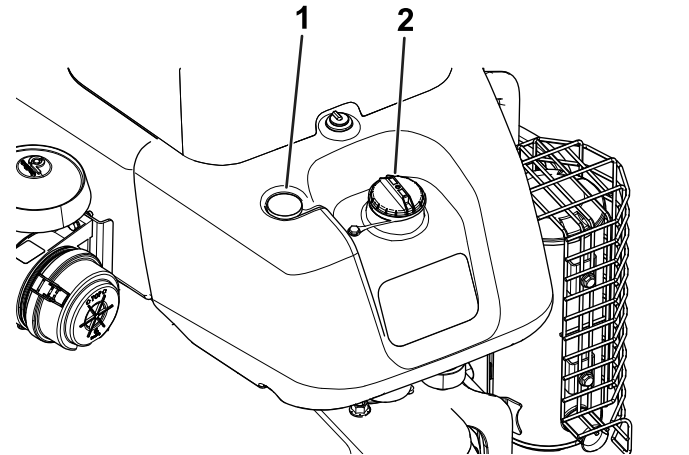
Polttoainesäiliössä on tarkastuslasi (Kuva 19) tai polttoainemittari (Kuva 20). Katso nämä kuvat tätä toimenpidettä varten.



Kuva 19

Polttoainesäiliö, varustettu tarkastuslasilla

1. Polttoainesäiliön korkki
2. Tarkastuslasi



Kuva 20

Polttoainesäiliö, varustettu polttoainemittarilla

1. Polttoainemittari
2. Polttoainesäiliön korkki

1. Puhdista polttoainesäiliön korkin ympäristö ja irrota korkki.
2. Lisää polttoainetta säiliöön, kunnes pinta on 6–13 mm täyttökaulan alareunan alapuolella.

**Tärkeää:** Älä täytä säiliötä liian täyteen. Takista säiliössä olevan polttoaineen määrä tarkastuslasista tai polttoainemittarista.

3. Asenna korkki.
4. Pyyhi läikkyneet polttoaine pois.

# Päivittäisen huollon suorittaminen

Suorita seuraavat toimet ennen koneen käynnistystä päivittäin:

- Tarkista moottoriöljyn määrä. Katso kohta [Moottoriöljyn tarkistus \(sivu 29\)](#).
- Tyhjennä vesi polttoainesuodattimesta. Katso kohta [Veden tyhjennys polttoainesuodattimesta \(sivu 31\)](#).
- Tarkista jäähdytysjärjestelmä. Katso kohta [Jäähdytysjärjestelmän turvallinen käyttö \(sivu 36\)](#).
- Tarkista rengaspaine. Katso kohta [Rengaspaineen tarkistus \(sivu 34\)](#).
- Tarkista hydraulinesteen määrä. Katso kohta [Hydraulinesteen määrän tarkistus \(sivu 38\)](#).
- Tarkista kelan ja kiinteän terän kosketus. Katso kohta [Kelan ja kiinteän terän kosketuksen tarkistus \(sivu 43\)](#).

## Turvallisuus käytön aikana

### Yleinen turvallisuus

- Omistaja ja käyttäjä voivat estää loukkaantumisia tai omaisuusvahinkoja aiheuttavat tapaturmat ja ovat siksi vastuussa niistä.
- Pukeudu asianmukaisesti. Käytä silmäsuojaimia, pitkiä housuja, tukevia liukastumisen estäviä kenkiä ja kuulosuojaimia. Pitkät hiukset eivät saa roikkua vapaina. Älä käytä koruja.
- Älä käytä konetta sairaana, väsyneenä tai alkoholin tai huumausaineiden vaikutuksen alaisena.
- Älä kuljeta matkustajia koneessa ja pidä sivulliset ja lemmikit poissa koneen luota käytön aikana.
- Käytä konetta vain, kun näkyvyys on hyvä, jotta vältät kuopat ja piilevät vaarat.
- Vältä märän ruohon leikkuuta. Heikentynyt pito voi aiheuttaa koneen luisumisen.
- Varmista ennen moottorin käynnistämistä, että kaikki käytöt ovat vapaalla ja että seisontajarru on kytketty. Käynnistä moottori ollessasi käyttäjän paikalla.
- Pidä kädet ja jalat etäällä leikkuuyksiköistä. Pysy aina etäällä heittoaukosta.
- Varmista ennen peruuttamista, että reitti on vapaa, katsomalla taakse ja alas.
- Ole varovainen lähestyessäsi kulmia, joissa on huono näkyvyys, pensaita, puita tai muita näköesteitä.

- Älä leikkaa ruohoa pudotusten, oijen tai vallien lähetyillä. Kone voi kaatua yllättäen, jos pyörä menee reunan yli tai jos reuna sortuu.
- Pysäytä leikkuuyksiköt aina, kun et leikkaa ruohoa.
- Pysäytä kone ja tarkasta leikkuuyksiköt, mikäli kone osuu esteeseen tai tärisee epätavallisesti. Suorita tarvittavat korjaukset ennen koneen käytön jatkamista.
- Hidasta ja ole varovainen kääntyessäsi koneella ja ylittäessäsi teitä ja jalkakäytäviä. Anna muille aina etuajo-oikeus.
- Kytke leikkuuyksikön käyttö pois ja sammuta moottori ennen leikkuukorkeuden säätämistä (ellei sitä voi säätää käyttäjän paikalta).
- Älä koskaan käytä moottoria tilassa, johon voi kertyä pakokaasuja.
- Älä jätä käynnissä olevaa konetta ilman valvontaa.
- Ennen käyttäjän paikalta poistumista (mukaan lukien ruohonkeräimien puhdistus tai suppilon tukoksen poistaminen):
  - Pysäköi kone tasaiselle maalle.
  - Vapauta voimanulosotto ja laske lisälaitteet alas.
  - Kytke seisontajarru.
  - Sammuta moottori ja irrota virta-avain.
  - Odota, kunnes kaikki liikkuvat osat ovat pysähtyneet.
- Älä käytä konetta ukonilman aikana.
- Älä käytä konetta hinaukseen.
- Käytä vain Toro® Companyn hyväksymiä lisälaitteita, varusteita ja varaosia.

### Kaatumissuojajärjestelmän (ROPS) turvallisuus

- **Älä** irrota kaatumissuojajärjestelmää koneesta.
- Varmista, että turvavyö on kiinnitetty ja nopeasti avattavissa hätätilanteessa.
- Käytä aina turvavyötä, jos koneessa on kiinteä turvakaari.
- Tarkista vapaa alikulkukorkeus ja varo osumasta esteisiin.
- Pidä kaatumissuojajärjestelmä turvallisessa käyttökunnossa tarkistamalla se vaurioiden varalta säännöllisesti ja pitämällä kaikki kiinnittimet tiukalla.
- Vaihda vaurioitunut kaatumissuojajärjestelmä. Älä korjaa tai muuta sitä.

### Turvallisuus rinteissä

- Laadi omat toimintatavat ja ohjeet rinnekäyttöä varten. Ohjeissa on mainittava käyttöpaikan tarkastus, jonka aikana määritetään, missä

rinteissä konetta voi käyttää turvallisesti. Tämä tarkastus on tehtävä huolellisesti ja harkiten.

- Rinteissä on huomattava koneen hallinnan menettämisen ja kaatumisen vaara. Tällaiset onnettomuudet voivat aiheuttaa vakavan tapaturman tai kuoleman. Koneen käyttö rinteissä edellyttää erityistä huolellisuutta.
- Käytä konetta rinteissä pienemmällä nopeudella.
- Jos koneen käyttö rinteessä ei vaikuta turvalliselta työskentelyn aikana, älä käytä konetta rinteessä.
- Varo kuoppia, uria, töyssyjä, kiviä ja muita piileviä vaaroja. Maaston epätasaisuudet voivat kaataa koneen. Korkea ruoho voi peittää esteet.
- Valitse alhainen ajonopeus, jotta rinteessä ei tarvitse pysähtyä tai vaihtaa vaihdetta.
- Kone voi kaatua jo ennen kuin renkaat menettävät pidon.
- Vältä koneen käyttöä märällä ruoholla. Renkaat voivat menettää pidon, vaikka jarrut toimivat oikein.
- Vältä koneen käynnistämistä, pysäyttämistä tai kääntämistä rinteissä.
- Liiku rinteissä hitaasti ja vähän kerrallaan. Älä muuta koneen nopeutta tai suuntaa äkillisesti.
- Älä käytä konetta pudotusten, oijen, maavallien tai vesialueiden lähellä. Kone voi kaatua yllättäen, jos pyörä menee reunan yli tai jos reuna sortuu. Määritä suoja-alue koneen ja mahdollisen vaaran välille (kaksi koneen leveyttä).

## Koneen sisäänajo

Katso sisäänajojakson suositellut öljynvaihto- ja huolto-ohjeet koneen mukana toimitetusta moottorin käyttöoppaasta.

Sisäänajoon tarvitaan vain 8 leikkuutuntia.

Koska ensimmäiset käyttötunnit ovat erittäin tärkeitä koneen tulevan luotettavuuden kannalta, seuraa sen toimintoja ja toimintaa tarkkaavaisesti, jotta mahdolliset pienet viat voidaan korjata, ennen kuin ne pahenevat. Tarkasta kone usein sisäänajon aikana öljynvuodon merkkien, löysien kiinnittimien tai muiden vikojen varalta.

## Moottorin käynnistys ja sammutus

**Huomaa:** Tarkista, ettei leikkureiden alla olevilla alueilla ole jätteitä.

### Moottorin käynnistys

**Tärkeää:** Älä käytä eetteriä tai muun tyyppisiä käynnistysnesteitä.

**Huomaa:** Polttoainejärjestelmä on ehkä ilmattava ennen moottorin käynnistystä kaikissa seuraavissa tilanteissa:

- Käynnistettäessä uutta moottoria ensimmäisen kerran.
- Moottori on sammunut polttoaineen loppumisen vuoksi.
- Polttoainejärjestelmää on huollettu eli suodatin on vaihdettu jne.

Katso lisäohjeet moottorin käyttöoppaasta.

1. Istu istuimelle, lukitse seisontajarru, vapauta leikkuunohjausvipu ja siirrä toiminnonohjausvipu VAPAA-asentoon.
  2. Nosta jalka ajopolkimelta ja varmista, että poljin on VAPAA-asennossa.
  3. Siirrä kaasuvipu HIDAS-asentoon.
  4. Työnnä avain virtalukkoon ja käännä se KÄYNNISSÄ-asentoon. Pidä avainta KÄYNNISSÄ-asennossa, kunnes hehkutulppien merkkivalo sammuu (noin 6 sekuntia).
  5. Käännä virta-avain KÄYNNISTYS-asentoon.
- Tärkeää:** Käytä käynnistysmoottoria korkeintaan 10 sekuntia, jotta se ei ylikuumene. Odota 10 sekunnin yhtäjaksoisen käynnistämisen jälkeen minuutin verran, ennen kuin yrität uudelleen.
6. Vapauta avain moottorin käynnistyttyä ja anna sen palata KÄYNNISSÄ-asentoon.
  7. Anna moottorin lämmetä muutaman minuutin ajan ennen käyttöä.

**Tärkeää:** Kun moottori käynnistetään ensimmäisen kerran tai kun se on huollettu, aja koneella eteen- ja taaksepäin 1–2 minuutin ajan. Tarkasta ohjauksen toiminta kääntämällä ohjauspyörää vasemmalle ja oikealle. Sammuta sitten moottori (katso Pysäytys kohdasta Moottorin käynnistys ja pysäytys) ja odota, kunnes kaikki liikkuvat osat ovat pysähtyneet. Tarkista, ettei öljyvuotoja, irtonaisia osia tai muita havaittavia vikoja ole.

## Moottorin sammutus

1. Siirrä kaasuvipu HIDAS-asentoon, vapauta leikkuunohjausvipu ja siirrä toiminnonohjausvipu VAPAA-asentoon.
2. Sammuta moottori kääntämällä virta-avain PYSÄYTYS-asentoon. Irrota avain virtalukosta, jotta moottori ei käynnisty vahingossa.
3. Sulje polttoaineen sulkuhana ennen koneen varastoimista.

# Turvakytkinjärjestelmän tarkistus

## ⚠ VAROITUS

Jos turvakytkimet ovat irronneet tai vaurioituneet, laite saattaa toimia odottamattomalla tavalla ja aiheuttaa henkilövahinkoja.

- Älä kajoa turvakytkimiin.
- Tarkista turvakytkimien toimivuus päivittäin ja vaihda mahdolliset vaurioituneet kytkimet ennen koneen käyttämistä.

Turvajärjestelmän tarkoituksena on estää koneen käyttö silloin, kun koneen käyttäjä altistuisi tapaturmalle tai laitteelle aiheutuksi vahinkoa.

Turvajärjestelmä huolehtii siitä, että moottori käynnistyy vain, kun:

- Ajopoljin on VAPAA-asennossa.
- Toiminnonohjausvipu on VAPAA-asennossa.

Turvajärjestelmä huolehtii siitä, että kone liikkuu vain, kun:

- Seisontajarru on vapautettuna.
- Käyttäjä istuu istuimella.
- Toiminnonohjausvipu on LEIKKUU- tai KULJETUS-asennossa.

Turvajärjestelmä huolehtii siitä, että kelat toimivat vain, kun toiminnonohjausvipu on LEIKKUU-asennossa.

Varmista turvajärjestelmän toimivuus tekemällä seuraavat tarkistukset päivittäin:

1. Istu istuimelle, siirrä ajopoljin VAPAA-asentoon, siirrä toiminnonohjausvipu VAPAA-asentoon ja kytke seisontajarru.
2. Kokeile painaa ajopoljinta.  
Jos poljin ei painu, turvajärjestelmä toimii oikein. Korjaa ongelma, jos kone ei toimi asianmukaisesti.
3. Istu istuimelle, siirrä ajopoljin VAPAA-asentoon, siirrä toiminnonohjausvipu VAPAA-asentoon ja kytke seisontajarru.
4. Siirrä toiminnonohjausvipu LEIKKUU- tai KULJETUS-asentoon ja yritä käynnistää moottori.  
Jos moottori ei pyörähdä tai käynnisty, turvajärjestelmä toimii oikein. Korjaa ongelma, jos kone ei toimi asianmukaisesti.
5. Istu istuimelle, siirrä ajopoljin VAPAA-asentoon, siirrä toiminnonohjausvipu VAPAA-asentoon ja kytke seisontajarru.

6. Käynnistä moottori ja siirrä toiminnonohjausvipu LEIKKUU- tai KULJETUS-asentoon.

Jos moottori sammuu, turvajärjestelmä toimii oikein.

Korjaa ongelma, jos kone ei toimi asianmukaisesti.

7. Istu istuimelle, siirrä ajopoljin VAPAA-asentoon, siirrä toiminnonohjausvipu VAPAA-asentoon ja kytke seisontajarru.
8. Käynnistä moottori.
9. Vapauta seisontajarru, siirrä toiminnonohjausvipu LEIKKUU-asentoon ja nouse istuimelta.  
Jos moottori sammuu, turvajärjestelmä toimii oikein. Korjaa ongelma, jos kone ei toimi asianmukaisesti.
10. Istu istuimelle, siirrä ajopoljin VAPAA-asentoon, siirrä toiminnonohjausvipu VAPAA-asentoon ja kytke seisontajarru.
11. Käynnistä moottori.
12. Laske leikkuuyksiköt alas siirtämällä leikkuunohjausvipu eteenpäin. Leikkuuyksiköiden tulisi laskeutua, mutta ne eivät saa alkaa pyöriä.

Jos ne alkavat pyöriä, turvajärjestelmä ei toimi oikein. Ongelma on korjattava ennen koneen käyttöä.

## Koneella ajo ilman ruohonleikkuuta

Varmista, että leikkuuyksiköt on nostettu kokonaan. Siirrä toiminnonohjausvipu KULJETUS-asentoon. Kun ajat alas jyrkkiä rinteitä, hidasta konetta jarruilla, jotta et menettäisi koneen hallintaa. Hidasta aina epätasaisia alueita lähestyessäsi ja ylitä kummut varovaisesti. Opettele tuntemaan koneen leveys. Älä yritä ajaa lähekkäin olevien esteiden välistä, jotta koneeseen ei tule vakavia vaurioita ja jotta koneen käyttöä ei tarvitse keskeyttää.

## Leikkuu

Ennen viheriön leikkuuta kannattaa koneen käynnistämistä ja pysäyttämistä, leikkuuyksiköiden nostamista ja laskemista, kääntymistä jne. harjoitella esteettömällä alueella.

Tarkista, ettei viheriöllä ole jätteitä, poista lippu reiästä ja määrittele paras ruohonleikkaussuunta. Valitse suunta edellisen leikkaussuunnan perusteella. Leikkaa ruoho aina edellisen leikkausmallin vastaisesti. Näin ruohonkorret eivät niin helposti taivu alas, jolloin niitä on vaikea saada kelaterien ja kiinteän terän väliin.

1. Kun lähestyt viheriötä, pidä toiminnonohjausvipu LEIKKUU-asennossa ja kaasua täydellä nopeudella.

2. Aloita viheriön yhdeltä reunalta, jotta leikkuussa voidaan käyttää nauhamenetelmää.

**Huomaa:** Näin ruoho tiivistyy vähemmän ja leikkuukuvioista tulee siisti.

3. Kytke leikkuunohjausvipu, kun ruohonkeräimien etureunat ylittävät viheriön ulkoreunan.

**Huomaa:** Tämä laskee leikkuuyksiköt nurmelle ja käynnistää kelat.

**Tärkeää:** Leikkuuyksikön 1 kela toimii viiveellä. Harjoittele tämän vuoksi ajoitusta, jotta leikkuuta ei tarvitse siistiä jälkikäteen.

4. Kun leikkaat edellisen leikkuukaistan vierestä, leikkaa hieman myös edellistä kaistaa.

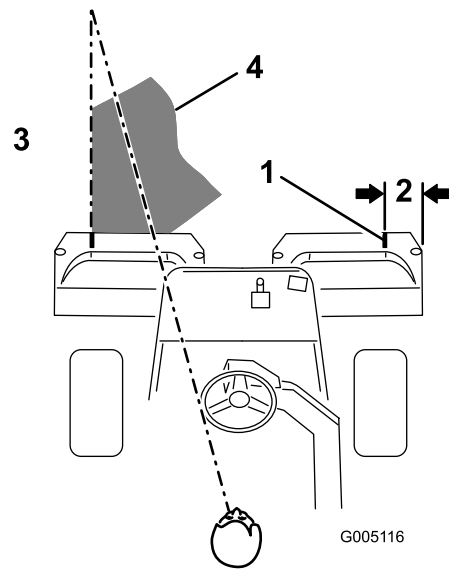
**Huomaa:** Jotta suora linja ja yhdenmukainen etäisyys edellisen leikkuukaistan reunasta olisi helpompi säilyttää, kuvittele kiintopiste noin 1,8–3 metrin päähän koneen eteen leikkaamattoman viheriön reunaan (Kuva 21). Kiintopisteen määrittämisen apuna voidaan käyttää myös ohjauspyörän ulkoreunaa: kohdistaa ohjauspyörän reuna kiintopisteeseen, jota pidät aina samalla etäisyydellä koneen etuosasta.

5. Kun keräimien etureuna ylittää viheriön reunan, siirrä leikkuunohjausvipu taaksepäin ja vapauta se vasta, kun kaikki leikkuuyksiköt ovat nousseet. Tämä pysäyttää kelat ja nostaa leikkuuyksiköt.

**Huomaa:** Tämä vaihe on tärkeää suorittaa asianmukaisesti, jotta reuna-alue ei leikata. Viheriöstä kannattaa kuitenkin leikata mahdollisimman suuri osa, jotta ulkolaidalle jää mahdollisimman vähän ruohoa leikattavaksi.

6. Lyhennä työaikaa ja helpota leikkuukaistojen kohdistamista ohjaamalla kone hetkeksi vastakkaiseen suuntaan ja kääntymällä sitten leikkaamattoman alueen suuntaan. Eli kun aiot kääntyä oikealle, tee ensin pieni mutka vasemmalle ja käännä vasta sitten oikealle.

**Huomaa:** Näin kone on helpompi kohdistaa seuraavaan leikkuukaistaan. Käännökset on hyvä pitää mahdollisimman lyhyinä paitsi jos sää on lämmin, jolloin suurempi kaari vähentää nurmen vahingoittumisen mahdollisuutta.



Kuva 21

- |               |   |
|---------------|---|
| 1. Ohjausvipu | 3. Leikattua ruohoa vasemmalla                  |
| 2. Noin 13 cm | 4. Pidä kiintopiste 2–3 metrin päässä koneesta. |

**Huomaa:** Ohjauspyörä ei palaa alkuperäiseen asentoonsa käännöksen jälkeen.

**Tärkeää:** Älä koskaan pysäytä konetta viheriölle leikkuuyksikön kelojen käydessä, koska tämä voi vahingoittaa nurmea. Koneen pysäyttäminen märälle nurmelle voi aiheuttaa jälkiä tai painumia.

7. Jos malliin mahdollisesti kuuluva vuodonilmaisain hälyttää tai huomaat öljyvuodon viheriötä leikattaessa, nosta leikkuuyksiköt välittömästi, aja pois viheriöltä ja pysäytä kone viheriön ulkopuolella. Selvitä vuodon syy ja korjaa vika.
8. Leikkaa lopuksi viheriön ulkolaita. Varmista, että leikkaat ruohon edelliseen leikkuuseen nähden vastakkaiseen suuntaan.

**Huomaa:** Huomioi aina sää ja nurmiolosuhteet ja muista leikata edelliseen leikkuuseen nähden vastakkaiseen suuntaan.

9. Kun olet leikannut viheriön ulkolaidan, pysäytä kelat napauttamalla leikkuunohjausvipua taaksepäin ja aja pois viheriöltä. Kun kaikki leikkuuyksiköt ovat poissa viheriöltä, nosta ne.

**Huomaa:** Näin viheriölle jää mahdollisimman vähän ruohopaakkuja.

10. Aseta lippu takaisin reikään.
11. Tyhjennä kaikki leikkuujätteet ruohonkeräimistä ennen kuin siirryt seuraavalle viheriölle.

**Huomaa:** Märät ja raskaat leikkuujätteet rasittavat keräimiä liaksi ja lisäävät koneeseen



turhaa painoa, mikä lisää moottorin, hydraulijärjestelmän, jarrujen jne. kuormitusta.

## Turvallisuus käytön jälkeen

### Yleinen turvallisuus

- Vähennä tulipalon vaaraa poistamalla ruoho ja leikkuujäte leikkuuyksiköistä, käyttöpyöristä, äänenvaimentimista, jäähdtyssäleiköistä ja moottorista. Puhdista öljy- ja polttoaineroiskeet.
- Sulje polttoaineen sulkuventtiili koneen varastoinnin tai kuljetuksen ajaksi.
- Kytke lisälaitteen käyttö pois aina, kun kuljetat konetta tai kun sitä ei käytetä.
- Anna moottorin jäähtyä, ennen kuin varastoit laitteen suljettuun tilaan.
- Älä säilytä konetta tai polttoainesäiliötä tilassa, jossa on avotuli, kipinöitä tai varmistus liekki (esimerkiksi vedenlämmitin tai muu vastaava laite).

### Hinausturvallisuus

- Hinaa ainoastaan koneella, jossa on hinausta varten suunniteltu vetoaisa. Älä kiinnitä hinattavaa laitetta muualle koneeseen kuin vetokoukkuun.
- Noudata valmistajan suosituksia, jotka koskevat hinattavien laitteiden painoa ja rinteissä vetämistä. Rinteissä hinattavan laitteen paino voi johtaa pidon menetykseen ja ajoneuvon hallinnan menetykseen.
- Älä koskaan anna lasten tai muiden henkilöiden olla hinattavan laitteen sisällä tai päällä.
- Aja hinattaessa hitaasti ja varaa pysähtymiseen normaalia enemmän etäisyyttä.

## Leikkuun jälkeinen tarkastus ja puhdistus

Pese kone leikkuun jälkeen huolellisesti puutarhaletkun avulla mutta ilman suutinta, jottei liiallinen vedenpaine aiheuta veden pääsyä laitteen sisälle tai vaurioita tiivisteitä tai laakereita. **Älä pese lämmintä moottoria tai sähköliitäntöjä vedellä.**

Tarkasta kone puhdistuksen jälkeen mahdollisten hydraulinestevuotojen ja hydrauliosien tai muiden mekaanisten osien vaurioiden tai kulumien varalta. Tarkista myös leikkuuyksiköiden terävyys. Voitele myös jarruakselikokoonpano SAE 30 -öljyllä tai suihkuta siihen voiteluainetta, jotta kokoonpano ei ruostu. Tämä auttaa myös pitämään koneen suorituskyvyn hyvänä seuraavassakin leikkuussa.

## Koneen kuljetus

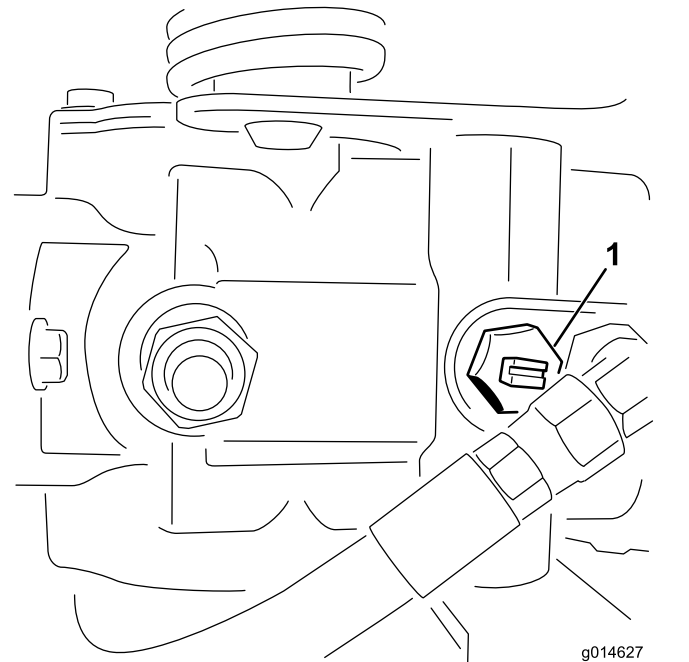
- Ole varovainen lastatessasi konetta perävaunuun tai kuorma-autoon.
- Käytä täysleveää ramppia lastatessasi konetta perävaunuun tai lavalle. Rampin ja perävaunun tai kuorma-auton välinen kulma ei saa olla yli 15 astetta.
- Kiinnitä kone tiukasti hihnoilla, ketjuilla, kaapeleilla tai köysillä. Etu- ja takahihnat on suunnattava alas- ja ulospäin koneesta.

## Koneen hinaus

Hätätapauksessa konetta voidaan hinata enintään 0,4 kilometriä.

**Tärkeää:** Koneen suurin hinausnopeus on 3–5 km/h, jotta vetojärjestelmä ei vahingoitu. Jos konetta on siirrettävä yli 0,4 km, käytä kuljetukseen lava-autoa tai perävaunua.

1. Paikanna pumpun ohitusventtiili ja käännä sitä siten, että aukko on pystysuunnassa (Kuva 22).



Kuva 22

1. Ohitusventtiilin aukko suljetussa (vaakasuorassa) asennossa
2. Sulje ohitusventtiili ennen moottorin käynnistämistä kääntämällä sitä siten, että aukko on vaakasuorassa (Kuva 22). Älä käynnistä moottoria venttiilin ollessa auki.



# Kunnossapito

## ⚠ VAARA

Koneen kunnossapidon laiminlyönti voi aiheuttaa koneen järjestelmien ennenaikaisen vioittumisen, mikä voi johtaa käyttäjän tai sivullisten loukkaantumiseen.

Pidä kone hyvin huollettuna ja hyvässä toimintakunnossa näiden ohjeiden mukaisesti.

**Huomaa:** Koneen vasen ja oikea puoli määritellään normaalista käyttöasennosta käsin.

**Huomaa:** KytKentä- ja hydraulikaavion voi tarvittaessa ladata maksuttomasti osoitteesta [www.Toro.com](http://www.Toro.com) etsimällä oman laitteen kotisivulla olevasta opaslinkistä.

**Tärkeää:** Lisää huoltotoimenpiteitä on moottorin käyttöohjeessa.

## ⚠ VAROITUS

Jos jätät avaimen virtalukkoon, joku saattaa vahingossa käynnistää moottorin ja vahingoittaa vakavasti sinua tai muita lähellä olijoita.

Ota avain pois virtalukosta.

## Kunnossapitotaulukko

Huoltoväli	Huoltotoimenpide
Ensimmäisen käyttötunnin jälkeen	<ul style="list-style-type: none"><li>Tarkista pyöränmuttereiden kireys.</li></ul>
8 ensimmäisen käyttötunnin jälkeen	<ul style="list-style-type: none"><li>Tarkista laturin hihnan kireys.</li></ul>
10 ensimmäisen käyttötunnin jälkeen	<ul style="list-style-type: none"><li>Tarkista pyöränmuttereiden kireys.</li></ul>
50 ensimmäisen käyttötunnin jälkeen	<ul style="list-style-type: none"><li>Vaihda moottoriöljy ja suodatin.</li><li>Vaihda hydraulinesteen suodatin.</li><li>Tarkista moottorin pyörintänopeus (joutokäynnillä ja täydellä kaasulla).</li></ul>
Aina ennen käyttöä tai päivittäin	<ul style="list-style-type: none"><li>Tarkista turvajärjestelmän toiminta.</li><li>Tarkista ja puhdista kone leikkuun jälkeen.</li><li>Tarkista moottoriöljy.</li><li>Tyhjennä vesi polttoainesuodattimesta.</li><li>Rengaspaineen tarkistus</li><li>Puhdista jäähdyttimen säleikkö. Puhdista se tunnin välein, jos työolot ovat erittäin pölyiset ja likaiset.</li><li>Tarkista moottorin jäähdytysnesteen määrä.</li><li>Tarkista hydraulinesteen määrä.</li><li>Tarkista hydrauliletkut ja -putket</li><li>Tarkista kelan ja kiinteän terän kosketus.</li></ul>
50 käyttötunnin välein	<ul style="list-style-type: none"><li>Tarkista akkunesteen määrä.</li><li>Tarkista akkukaapelien kytkennät.</li></ul>
150 käyttötunnin välein	<ul style="list-style-type: none"><li>Vaihda moottorin öljy ja suodatin.</li></ul>
200 käyttötunnin välein	<ul style="list-style-type: none"><li>Huolla ilmanpuhdistimen kenno (useammin erittäin pölyisissä ja likaisissa olosuhteissa).</li><li>Tarkista pyöränmuttereiden kireys.</li></ul>

Huoltoväli	Huoltotoimenpide
800 käyttötunnin välein	<ul style="list-style-type: none"> <li>• Vaihda polttoainesuodatin</li> <li>• Vaihda hydraulineeste, suodatin ja säiliön huohotin.</li> <li>• Tarkista moottorin pyörintänopeus (joutokäynnillä ja täydellä kaasulla).</li> <li>• Tarkista venttiilivälitys.</li> </ul>
Kahden vuoden välein	<ul style="list-style-type: none"> <li>• Tarkasta polttoaineletkut ja liitännät.</li> <li>• Vaihda liikkuvat letkut.</li> <li>• Tyhjennä ja huuhtelee jäähdytysjärjestelmä.</li> </ul>

# Päivittäisen huollon tarkastuslista

Ota tästä sivusta kopioita.

Tarkistettavat kohdat	Viikolle:						
	Ma	Ti	Ke	To	Pe	La	Su
Tarkista turvajärjestelmän toiminta.							
Tarkista mittareiden toiminta.							
Tarkista jarrujen toiminta.							
Tarkista/tyhjennä polttoainesuodatin/vedenerotin.							
Tarkista polttoaineen määrä.							
Tarkista hydraulinesteen määrä.							
Tarkista moottoriöljyn määrä.							
Puhdista säleikkö ja jäähdytin.							
Tarkista ilmansuodatin.							
Tarkista, kuuluuko moottorista epätavallisia ääniä.							
Tarkista kelan ja kiinteän terän kohdistus.							
Tarkista, ettei hydraulilietkuissa ole vaurioita.							
Tarkista nestevuodot.							
Tarkista rengaspaine.							
Tarkista leikkuukorkeussäätö.							
Korjaa maalipinnan vauriot.							

## Todetut viat

Tarkastuksen suoritti:		
Vika	Päivämäärä	Huomio

# Huoltoa edeltävät toimenpiteet

## Turvallisuus ennen huoltoa

- Tee ennen koneen säätämistä, puhdistamista tai korjaamista ja ennen koneelta poistumista seuraavat toimenpiteet:
  - Pysäköi kone tasaiselle alustalle.
  - Siirrä kaasun säätökytkin Alhainen joutokäyntinopeus -asentoon.
  - Vapauta leikkuuyksiköt.
  - Laske leikkuuyksiköt.
  - Varmista, että veto on vapaalla.
  - Kytke seisontajarru.
  - Sammuta moottori ja irrota virta-avain.
  - Odota, kunnes kaikki liikkuvat osat ovat pysähtyneet.
  - Anna koneen osien jäähtyä ennen huollon suorittamista.
- Jos leikkuuyksiköt ovat kuljetusasennossa, käytä mekaanista varmistuslukkoa (jos saatavilla), ennen kuin jätät koneen ilman valvontaa.
- Jos mahdollista, älä huolla konetta moottorin ollessa käynnissä. Pysy etäällä liikkuvista osista.
- Tue kone tai sen osat tarvittaessa pukkien avulla.
- Vapauta paine huolellisesti osista, joihin on varastoitunut energiaa.

# Moottorin huolto

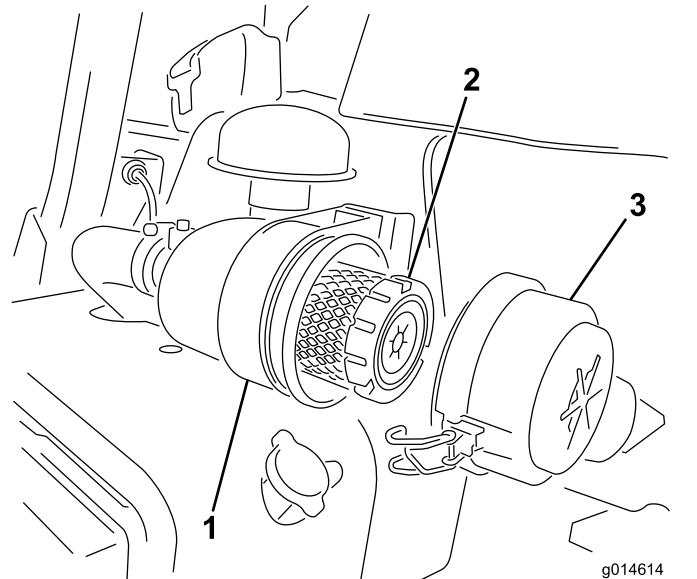
## Moottorin turvallinen käyttö

- Moottori on sammutettava ennen öljyn tarkistusta tai lisäystä kampikammioon.
- Älä muuta kierrosnopeussäätimen nopeutta tai käytä moottoria ylikierroksilla.

## Ilmanpuhdistimen huolto

**Huoltoväli:** 200 käyttötunnin välein—Huolla ilmanpuhdistimen kenno (useammin erittäin pölyisissä ja likaisissa olosuhteissa).

- Tarkista, ettei ilmanpuhdistimen rungossa ole vaurioita, jotka voivat aiheuttaa ilmapuodon. Vaihda ilmanpuhdistimen runko, jos se on vaurioitunut. Tarkista, että ilmanottojärjestelmässä ei ole vuotoja, vaurioita tai löysiä letkunkiristimiä.
  - Ilmansuodattimen tarpeeton vaihtaminen kasvattaa mahdollisuutta, että moottoriin pääsee likaa suodattimen irrotuksen yhteydessä.
  - Tarkista, että suojuus on asetettu oikein ja että se on tiiviisti ilmanpuhdistimen rungon ympärillä.
1. Vapauta lukitsimet, joilla ilmanpuhdistimen suojuus on kiinni ilmanpuhdistimen rungossa (Kuva 23).



Kuva 23

1. Ilmanpuhdistimen runko
2. Ilmansuodatin
3. Ilmanpuhdistimen suojuus

2. Irrota ilmanpuhdistimen rungon suojuus.
3. Ennen kuin irrotat suodattimen, poista pääsuodattimen ja kotelon väliin kertynyt lika matalapaineisella (2,75 bar, puhdas ja kuiva)

ilmalla. Puhdistaminen estää lian joutumisen ilmanottoon pääsuodattimen irrottamisen yhteydessä.

**Tärkeää:** Älä käytä korkeapaineista ilmaa, sillä se voi työntää lian suodattimen läpi ilmanottokanavaan.

4. Irrota ja vaihda pääsuodatin seuraavasti:

**Tärkeää:** Älä puhdista käytettyä elementtiä.

- A. Tarkasta uusi suodatin kuljetusvaurioiden varalta. Älä käytä vaurioitunutta elementtiä.
- B. Irrota vanha suodatin varovasti, vedä se pois suodattimen rungosta ja hävitä se.
- C. Työnnä uusi suodatin paikoilleen puristamalla samalla elementin ulkokehää, jotta se asettuu koteloon. Tarkista samalla suodattimen tiivistetty pää ja runko.

**Tärkeää:** Älä paina suodattimen joustavaa keskikohtaa.

5. Puhdista irrotettavassa suojuksessa oleva lianpoistoaukko. Irrota kuminen poistoventtiili suojuksesta, puhdista ontelo ja asenna poistoventtiili takaisin.
6. Asenna suojus siten, että kuminen poistoventtiili osoittaa alaspäin, eli noin kello viiden ja kello seitsemän välille pästä katsottuna.
7. Kiinnitä lukitsimet (Kuva 23).

## Moottoriöljyn huolto

### Moottoriöljyn tarkistus

**Huoltoväli:** Aina ennen käyttöä tai päivittäin

Moottori toimitetaan niin, että kampikammiossa on 3,7 litraa öljyä (suodattimen kanssa). Öljymäärä on kuitenkin tarkistettava ennen moottorin ensimmäistä käynnistystä ja sen jälkeen.

Käytä seuraavien määritysten mukaista korkealaatuista moottoriöljyä:

- Vaadittu API-luokitus: CH-4, CI-4 tai korkeampi.
- Suositus: SAE 10W–30
- Vaihtoehto: SAE 15W–40

Toro Premium -moottoriöljyä on saatavana jälleenmyyjältä (viskositeetti 10W–30). Katso näiden osien osanumerot osaluettelosta.

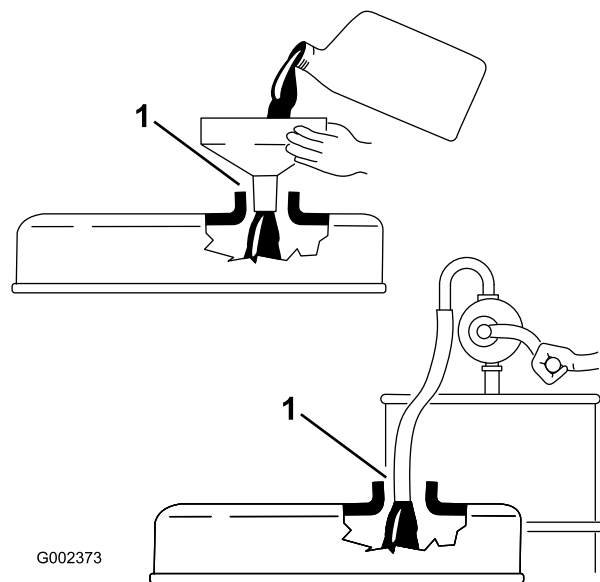
**Huomaa:** Paras aika tarkistaa moottoriöljy on moottorin ollessa viileä ennen päivän ensimmäistä käynnistystä. Jos moottori on ollut käynnissä, anna öljyn valua takaisin öljypohjaan ainakin 10 minuutin

ajan ennen tarkistusta. Jos öljyn taso on mittatikun Add-merkinnän kohdalla tai sen alapuolella, lisää öljyä mittatikun FULL-merkintään saakka. **Älä täytä liikaa.**

**Tärkeää:** Pidä moottoriöljyn määrä mittatikun ylä- ja alarajojen välissä. Moottori saattaa pysähtyä, jos öljyä on sitä käytettäessä liian vähän tai liian paljon.

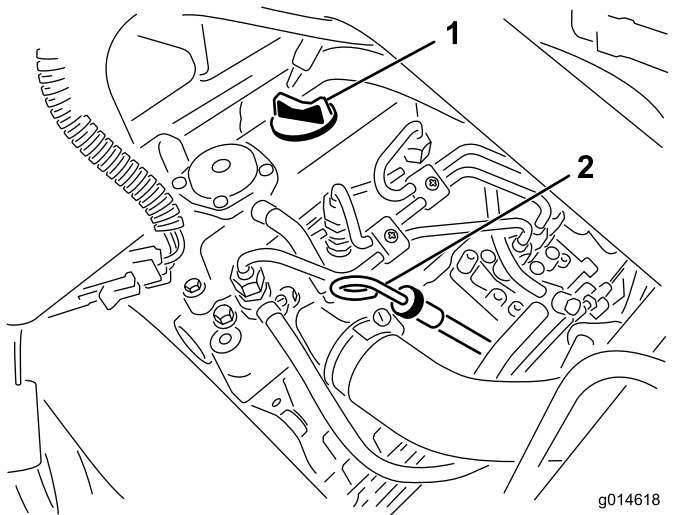
1. Pysäköi kone tasaiselle alustalle.
2. Irrota mittatikku ja pyyhi se puhtaalla liinalla (Kuva 25).

**Tärkeää:** Irrota mittatikku siksi aikaa, kun lisäät moottoriin öljyä. Öljyä lisättäessä on varmistettava, että öljykaatimen ja täyttöaukon väliin jää ilmarako kuvan osoittamalla tavalla (Kuva 24). Ilmarako on välttämätön ilmanvaihdon vuoksi, jotta öljyn pääsy huohottimeen estyisi.



Kuva 24

1. Huomaa rako



**Kuva 25**

1. Täyttöaukon korkki
2. Mittatikku

3. Työnnä mittatikku putkeen ja tarkista, että se asettuu kunnolla paikalleen.
4. Irrota mittatikku putkesta ja tarkista öljymäärä.

**Huomaa:** Jos öljypinta on alhaalla, irrota täyttöaukon korkki venttiilikopasta ja lisää öljyä **hitaasti**, kunnes pinta ulottuu mittatikuksen Full-merkkiin saakka.

Lisää öljyä hitaasti ja tarkista määrä useamman kerran täyttämisen aikana. **Älä täytä liikaa.**

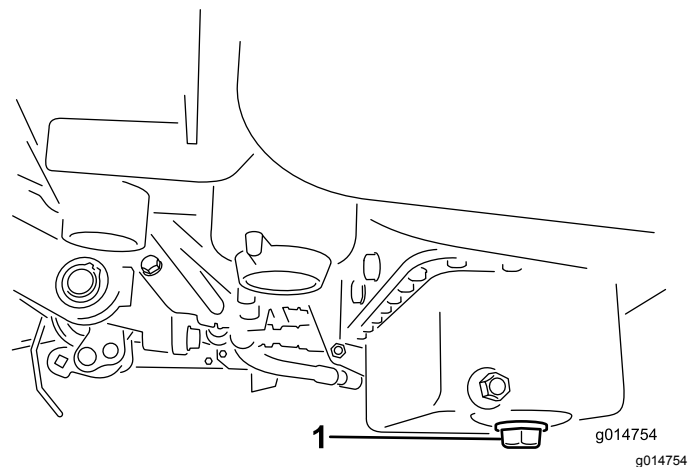
5. Aseta mittatikku paikalleen.
6. Käynnistä moottori, käytä joutokäynnillä 30 sekunnin ajan ja sammuta moottori. Odota 30 sekuntia ja toista vaiheet 2–5.
7. Asenna täyttöaukon korkki ja mittatikku huolellisesti paikoilleen.

## Moottoriöljyn ja öljynsuodattimen vaihto

**Huoltoväli:** 50 ensimmäisen käyttötunnin jälkeen

150 käyttötunnin välein

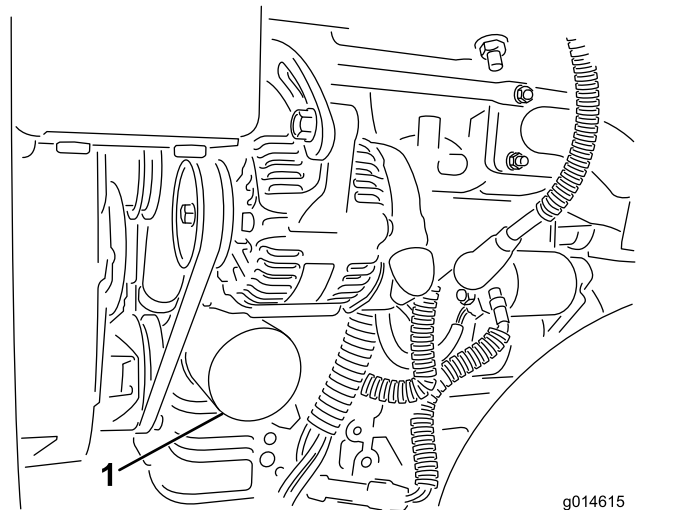
1. Poista öljyn tyhjennystulppa ja anna öljyn valua tyhjennysastiaan. Kun öljyä ei enää valu, asenna tyhjennystulppa takaisin ([Kuva 26](#)).



**Kuva 26**

1. Tyhjennystulppa

2. Irrota öljynsuodatin ([Kuva 27](#)). Levitä ohut kerros puhdasta öljyä uuden suodattimen tiivisteeseen.



**Kuva 27**

1. Öljynsuodatin

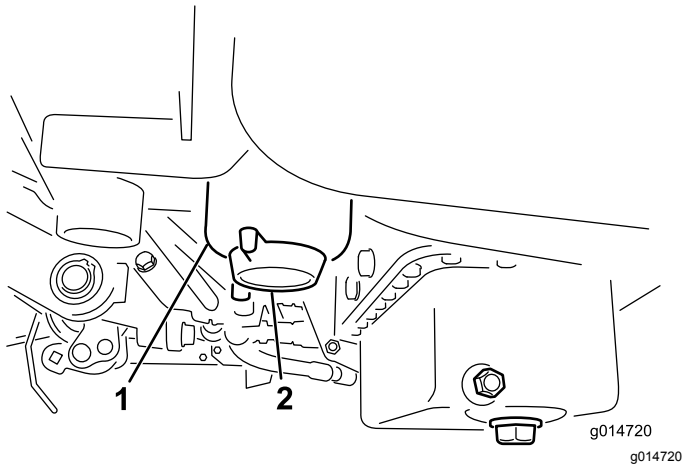
3. Kierrä suodatin käsin paikoilleen, kunnes tiiviste koskettaa suodattimen istukkaa. Kiristä sitten vielä puoli kierrosta tai ¼-kierrosta. **Älä kiristä liikaa.**
4. Lisää öljyä kampikammioon. Katso [Moottoriöljyn ja öljynsuodattimen vaihto \(sivu 30\)](#).
5. Hävitä käytetty öljy asianmukaisesti.

# Polttoainejärjestelmän huolto

## Veden tyhjennys polttoainesuodattimesta

Huoltoväli: Aina ennen käyttöä tai päivittäin

1. Pysäköi kone tasaiselle alustalle ja sammuta moottori.
2. Aseta tyhjennysastia polttoainesuodattimen alle.
3. Avaa polttoainesuodattimen tyhjennystulppaa noin yksi kierros ja tyhjennä kertynyt vesi (Kuva 28).



Kuva 28

1. Polttoainesuodatin
2. Tyhjennystulppa

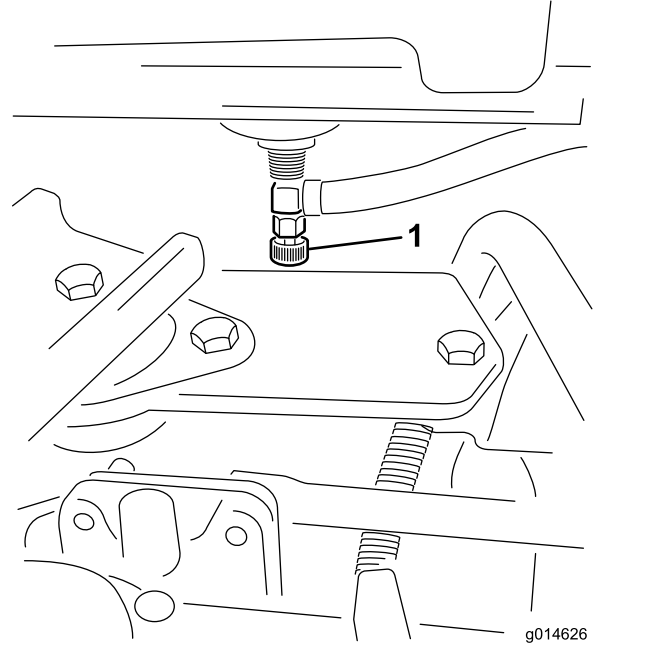
4. Kiristä tulppa tyhjennyksen jälkeen.

**Huomaa:** Koska kertynyt vesi on sekoittunut dieselpolttoaineeseen, polttoainesuodatin on tyhjennettävä sopivaan astiaan ja hävitettävä asianmukaisesti.

## Polttoainesuodattimen / vedenerottimen suodattimen vaihto

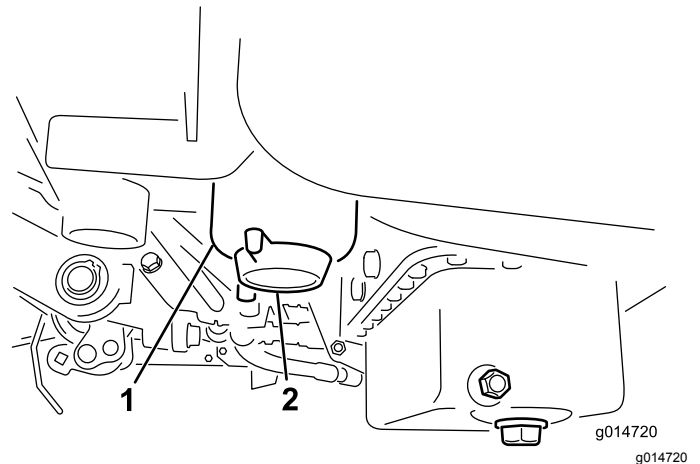
Huoltoväli: 800 käyttötunnin välein

1. Sulje polttoaineen sulkuventtiili (Kuva 29) polttoainesäiliön alta.



Kuva 29

1. Polttoaineen sulkuventtiili
2. Puhdista suodatinkotelon kiinnitysalueen ympäristö (Kuva 30).
3. Aseta tyhjennysastia polttoainesuodattimen alle.
4. Avaa suodattimen tyhjennystulppa (Kuva 30).



Kuva 30

1. Polttoainesuodattimen/vedenerottimen kotelo
2. Suodattimen tyhjennystulppa

- Kierrä suodatinkotelo auki ja hävitä se paikallisten määräysten mukaan.
- Kierrä suodatin käsin paikoilleen, kunnes tiiviste koskettaa suodattimen istukkaa. Kiristä sitten vielä puoli kierrosta tai  $\frac{3}{4}$ -kierrosta.
- Tarkista, että suodattimen tyhjennystulppa on suljettu. Avaa polttoaineen sulkuventtiili.

## Polttoaineletkujen ja liitäntöjen tarkastus

**Huoltoväli:** Kahden vuoden välein

Tarkista, että polttoaineputkissa ei ole haurastumia, vaurioita tai löysiä liitäntöjä.

## Sähköjärjestelmän huolto

### Sähköjärjestelmän turvallinen käyttö

- Irrota akun kytkennät ennen kuin korjaat konetta. Irrota ensin miinusnavan akkukenkä ja vasta sitten plusnavan akkukenkä. Kytke ensin plusnavan akkukenkä ja vasta sitten miinusnavan akkukenkä.
- Lataa akku avoimessa tilassa, jossa on hyvä ilmanvaihto, kaukana kipinöistä ja avotulesta. Irrota laturin virtajohto ennen kuin kytket laturin akkuun tai irrotat sen akusta. Käytä suojavaatetusta ja eristettyjä työkaluja.

#### VAARA

##### KALIFORNIA

**Lakiesityksen 65 mukainen varoitus**  
**Akun liitännät, navat ja niihin liittyvät**  
**lisävarusteet sisältävät lyijyä ja**  
**lyijy-yhdisteitä, joiden tiedetään**  
**aiheuttavan syöpää ja haittaavan**  
**lisääntymistä. Pese kädet, kun olet**  
**käsitellyt akkua.**

## Akun huolto

Pidä akkunesteen määrä oikeana ja akun yläosa puhtaana. Varastoi kone viileässä tilassa, jotta akku ei tyhjene.

Tarkista akkunesteen taso 50 käyttötunnin välein tai 30 päivän välein koneen ollessa varastoituna.

#### ⚠ HENGENVAARA

**Akkuneste sisältää rikkihappoa, joka on tappava myrky ja aiheuttaa vakavia syöpymiä.**

- Älä juo akkunestettä äläkä anna sen päästä kosketuksiin ihon, silmien tai vaatteiden kanssa. Käytä suojalaseja ja kumikäsineitä.**
- Akku on täytettävä paikassa, jossa on aina saatavilla puhdasta vettä ihon huuhtelua varten.**

Pidä akkunesteen pinta kennojen tasolla tislattulla vedellä tai vedellä, josta on poistettu suolat. Älä täytä kennoja joka kennon sisällä olevan rengasliittimen yli.



Pidä akun yläosa puhtaana pesemällä se ajoittain ammoniakkiin tai natriumbikarbonaattiliuokseen kastetulla harjalla. Huuhtelee yläosan pinta vedellä puhdistuksen jälkeen. Älä irrota täyttöaukkojen korkkeja akun puhdistuksen ajaksi.

Akun kaapeleiden on oltava tiukasti kiinni akun navoissa, jotta sähkökytkentä toimii hyvin.

### **VAARA**

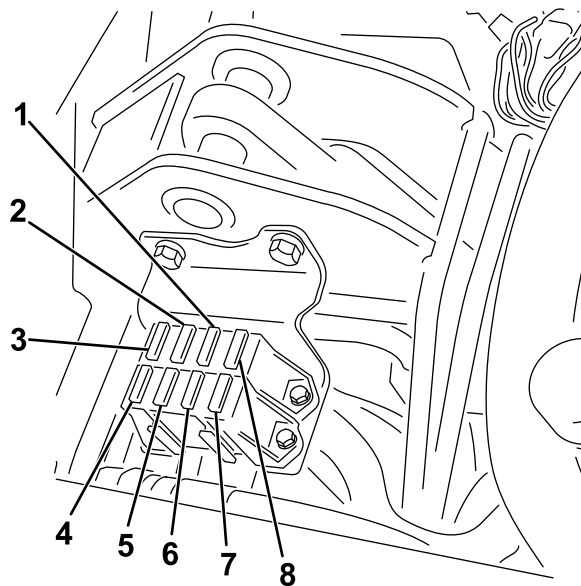
**Akun kaapeleiden virheellinen kytkentä voi vahingoittaa ajoneuvoa ja kaapeleita sekä aiheuttaa kipinöitä. Kipinät voivat saada akun kaasut räjähtämään ja aiheuttaa siten henkilövahingon.**

- **Irrota aina akun miinuskaapeli (musta) ennen pluskaapelin (punainen) irrottamista.**
- **Kytke aina akun pluskaapeli (punainen) ennen miinuskaapelia (musta).**

Jos navat ruostuvat, irrota kaapelit – miinuskaapeli (-) ensin – ja raaputa liittimiä ja napoja erikseen. Kytke kaapelit – pluskaapeli (+) ensin – ja levitä napojen päälle vaseliinia.

## Sulakkeiden sijainti

Koneen sähköjärjestelmän sulakkeet ovat istuimen alla ([Kuva 31](#)).



g195277

**Kuva 31**

- |   |                                   |
|---|-----------------------------------|
| 1. Käynnistys/käynnissä, vianmääritysvalot ja hehkutulpat – 7,5 A | 5. Valot ja vuodonilmaisim – 15 A |
| 2. Kelan kytkentä, nosto/lasku, puhallin – 7,5 A                  | 6. Käynnistysmoottori – 15 A      |
| 3. Kelan nosto, E-kelan käyttöönotto ja ylikuumentuminen – 7,5 A  | 7. Käynnissä – 10 A               |
| 4. Ei sulaketta   | 8. ECM-logiikka ja -virta, 2 A    |

# Vetojärjestelmän huolto

## Rengaspaineen tarkistus

**Huoltoväli:** Aina ennen käyttöä tai päivittäin

Vaihtele kaikkien kolmen renkaan painetta nurmiolojen mukaan välillä 0,83 bar - 1,10 bar.

## Pyöränmuttereiden kireyden tarkistus

### ⚠ VAARA

**Pyöränmuttereiden väärä kireys saattaa johtaa henkilövahinkoihin.**

**Kiristä pyöränmutterit momenttiin 95–122 N·m 1–4 käyttötunnin jälkeen ja sitten uudestaan 10 käyttötunnin jälkeen. Kiristä mutterit tämän jälkeen 200 tunnin välein.**

Jotta kireys jakautuu tasaisesti, kiristä pyöränmutterit ristiin.

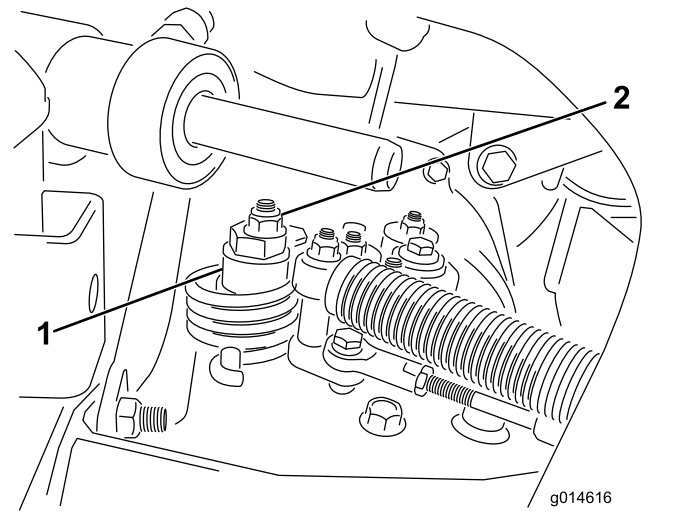
## Vaihteiston Vapaa-asennon säätö

Jos kone liikkuu ajopolkimen ollessa VAPAA-asennossa, vapaa-asennon mekanismia on säädettävä.

1. Aseta pukit rungon alle siten, että yksi etupyörä on irti alustasta.

**Huomaa:** Jos koneeseen on asennettu kolmipyörävetosarja, nosta ja tue myös takapyörä.

2. Käynnistä moottori, siirrä kaasua HIDAS-asentoon ja tarkista, että lattiasta irti oleva etupyörä ei pyöri.
3. Jos pyörä pyörii, sammuta moottori ja toimi seuraavasti:
  - A. Löysää mutteria, joka kiinnittää epäkeskon hydrostaatin yläosaan (Kuva 32).



**Kuva 32**

1. Epäkesko                      2. Lukkomutteri

- B. Siirrä toiminnonohjausvipu VAPAA-asentoon ja kaasuvipu HIDAS-asentoon. Käynnistä moottori.
- C. Käännä epäkeskoa, kunnes kone ei liiku kumpaankaan suuntaan. Kun pyörä lakkaa pyörimästä, lukitse epäkesko ja säätö kiristämällä mutteri (Kuva 32). Tarkista säätö kaasuvivun ollessa HIDAS ja NOPEA-asennoissa.

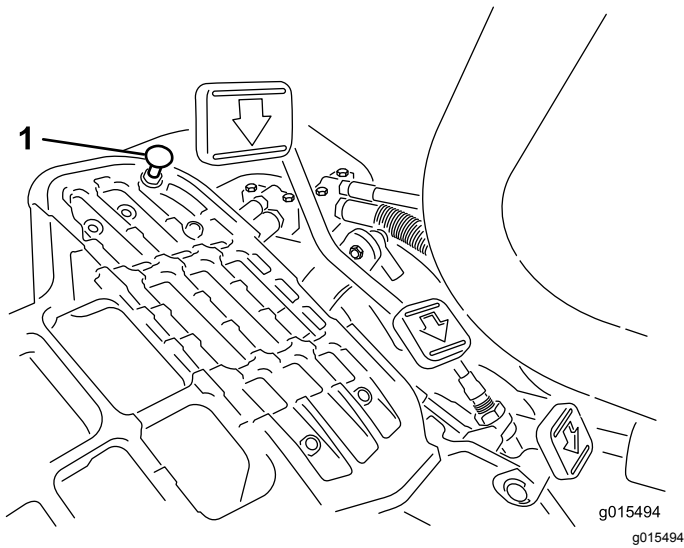
**Huomaa:** Jos pyörä kääntyy edelleen epäkeskon ollessa ääriasennossa, ota yhteys valtuutettuun huoltoliikkeeseen tai katso lisäohjeita *huolto-oppaasta*.

## Kuljetusnopeuden säätö

### Enimmäiskuljetusnopeus

Ajopoljin on säädetty tehtaalla enimmäiskuljetusnopeudelle, mutta säätö voi olla tarpeen, jos poljin saavuttaa täyden iskunpituuden ennen kuin se koskettaa polkimen pysäytintä, tai jos kuljetusnopeutta halutaan vähentää.

Jos haluat saavuttaa enimmäiskuljetusnopeuden, aseta toiminnonohjausvipu KULJETUS-asentoon ja paina ajopoljinta. Jos poljin koskettaa pysäytintä (Kuva 33) ennen kuin vaijerissa tuntuu kireyttä, tee seuraavat säätötoimenpiteet:



**Kuva 33**

1. Polkimen pysäytin

1. Aseta toiminnonohjausvipu KULJETUS-asentoon ja löysää lukkomutteri, joka kiinnittää polkimen pysäyttimen lattialevyyn (Kuva 33).
2. Kiristä polkimen pysäytintä, kunnes se ei kosketa ajopolkimeen.
3. Paina ajopoljinta edelleen kevyesti ja säädä polkimen pysäytintä siten, että se koskettaa polkimen tankoon ja kiristä mutterit.

**Tärkeää:** Vaijeri ei saa olla liian kireällä, koska se lyhentää vaijerin käyttöikä.

## Kuljetusnopeuden alentaminen

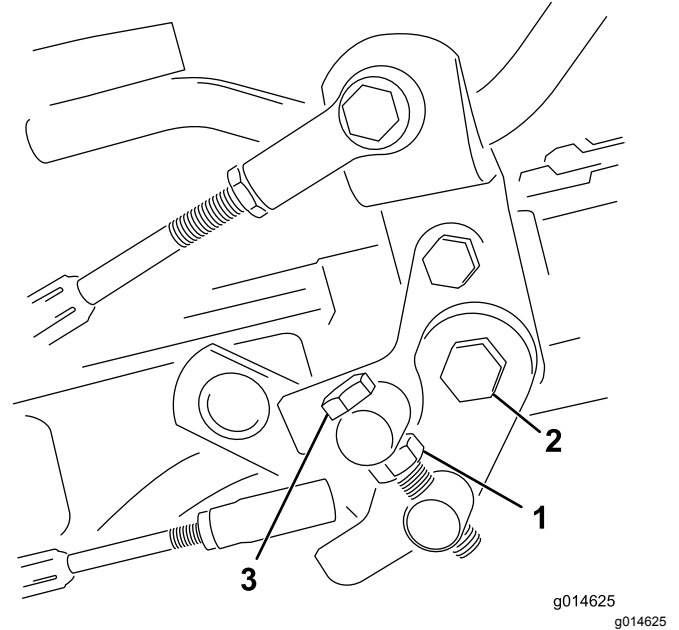
1. Paina ajopoljinta ja löysää lukkomutteriä, joka kiinnittää polkimen pysäyttimen lattialevyyn.
2. Löysää polkimen pysäytintä, kunnes haluttu kuljetusnopeus on saavutettu.
3. Kiristä polkimen pysäyttimen kiinnittävä lukkomutteri.

## Leikkuunopeuden säätö

Leikkuunopeudeksi on asetettu tehtaalla 6,1 km/h.

Eteenpäin ajon nopeudeksi voidaan säätää 0–8 km/h.

1. Löysää keskiötapin vastamutteria (Kuva 34).
2. Löysää mutteria, joka kiinnittää lukitus- ja leikkuukiinnikkeet polkimen tappiin.



**Kuva 34**

1. Vastamutteri
2. Mutteri
3. Keskiötappi

3. Käännä keskiötappia myötäpäivään, kun haluat vähentää leikkuunopeutta, ja vastapäivään, kun haluat lisätä leikkuunopeutta.
4. Lukitse säätö kiristämällä keskiötappi ja polkimen tapin mutteri (Kuva 34). Tarkista asetukset ja säädä tarvittaessa.

# Jäähdytysjärjestelmän huolto

## Jäähdytysjärjestelmän turvallinen käyttö

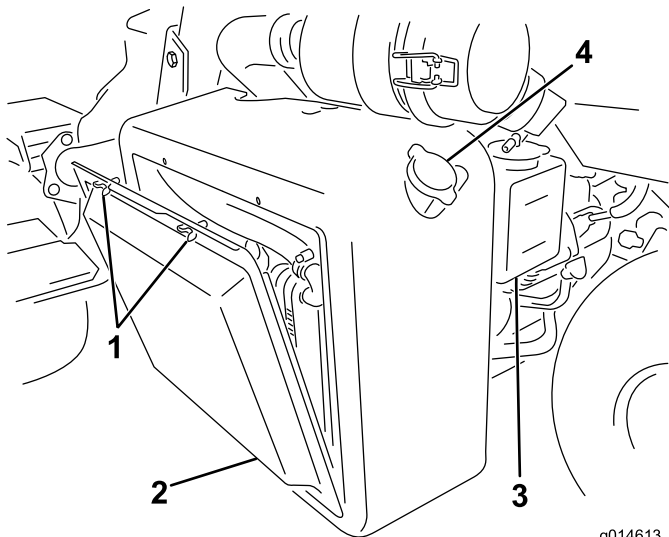
- Jäähdytysneste on myrkyllistä. Pidä poissa lasten ja lemmikkieläinten ulottuvilta.
- Paineella suihkuava kuuma jäähdytysneste, kuuma jäähdytin ja sitä ympäröivät osat voivat aiheuttaa vakavia palovammoja.
  - Anna moottorin jäähtyä ainakin 15 minuuttia ennen jäähdyttimen korkin irrottamista.
  - Käytä korkkia käsitellessäsi liinaa ja aukaise korkki hitaasti, jotta paine pääsee pois.

## Jäähdyttimen säleikön puhdistus

**Huoltoväli:** Aina ennen käyttöä tai päivittäin Puhdista se tunnin välein, jos työolot ovat erittäin pölyiset ja likaiset.

Säleikkö ja jäähdytin on pidettävä puhtaina, jotta järjestelmä ei ylikuumene. Tarkista säleikkö ja jäähdytin päivittäin tai tarvittaessa tunneittain. Puhdista osat pölyisissä ja likaisissa oloissa tätäkin useammin.

1. Irrota jäähdyttimen säleikkö (Kuva 35).



Kuva 35

- |                          |                        |
|--------------------------|------------------------|
| 1. Siipipulkit           | 3. Paisuntasäiliö      |
| 2. Jäähdyttimen säleikkö | 4. Jäähdyttimen korkki |

2. Työskentele jäähdyttimen tuulettimen puolelta käsin ja puhalla jäähdytin puhtaaksi paineilmalla.

3. Puhdista ja asenna säleikkö.

## Moottorin jäähdytysnesteen määrän tarkistus

Jäähdytysjärjestelmän tilavuus on noin 4,6 litraa.

Täytä jäähdytysjärjestelmä aina veden ja etyleeniglykolikestopakkasnesteen seoksella (seossuhde 50/50). Tarkista jäähdytysnesteen määrä jokaisen työpäivän alussa ennen moottorin käynnistämistä.

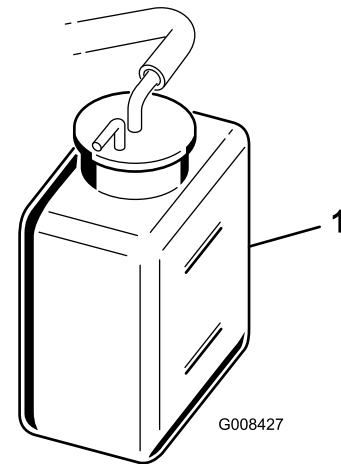
### VAROITUS

**Jos moottori on juuri sammutettu, kuuma, paineenalainen jäähdytysneste saattaa roiskua ja aiheuttaa palovammoja.**

- Älä aukaise jäähdyttimen korkkia moottorin käydessä.
- Käytä korkkia käsitellessäsi liinaa ja aukaise korkki hitaasti, jotta paine pääsee pois.

1. Pysäköi kone tasaiselle alustalle.
2. Tarkista jäähdytysnesteen määrä (Kuva 35 ja Kuva 36).

Sen tulee olla paisuntasäiliön kyljessä olevien viivojen välissä, kun moottori on kylmä.



Kuva 36

1. Paisuntasäiliö

3. Jos jäähdytysnestettä on liian vähän, irrota paisuntasäiliön korkki ja lisää veden ja etyleeniglykolipakkasnesteen seosta (seossuhde 50:50). **Älä täytä liikaa.**
4. Asenna paisuntasäiliön korkki.

# Jarrujen huolto

## Jarrujen säätö

Jos jarru ei pidä konetta paikallaan pysäköinnin aikana, jarruja voidaan säätää jarrurummun lähellä sijaitsevan laipiokiinnikkeen avulla. Ota yhteys valtuutettuun huoltoliikkeeseen tai katso lisätietoja *huolto-oppaasta*.

**Huomaa:** Aja jarrut sisään vuosittain. Katso [12 Jarrujen sisäänajo \(sivu 14\)](#).

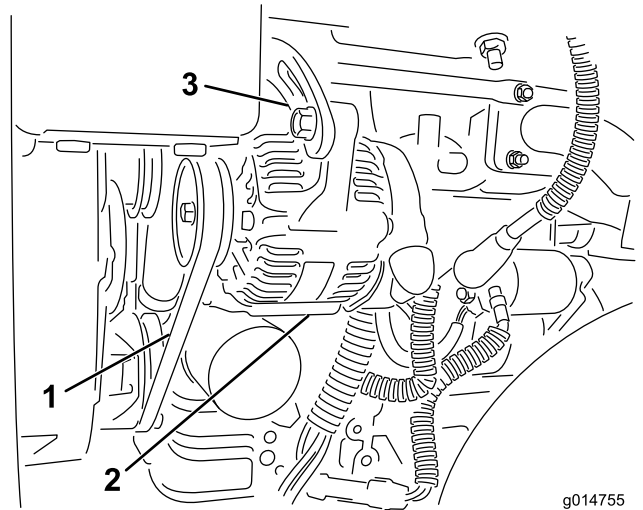
# Hihnan huolto

## Laturin hihnan säätö

**Huoltoväli:** 8 ensimmäisen käyttötunnin jälkeen

Varmista, että hihna on kiristetty oikein. Näin varmistetaan koneen toiminta ja estetään turha kuluminen.

1. Sammuta moottori, kytke seisontajarru ja irrota virta-avain.
2. Paina hihnaa peukalolla hihnapyörien väliltä kohtuullisen voimakkaasti (10 kg). Hihnan tulisi painua 7–9 mm. Jos näin ei tapahdu, säädä hihnan kireyttä seuraavasti:



g014755  
g014755

**Kuva 37**

1. Laturin hihna – paina tästä
2. Laturi
3. Säädin

- 
- A. Löysää pultit, joilla laturi on kiinnitetty moottoriin ja säätimeen.
  - B. Tarkista, onko hihnassa kulumia tai vaurioita, ja vaihda tarvittaessa.
  - C. Säädä hihnan kireys oikeaksi vetämällä laturia ulos laturin ja moottorilohkon väliin asetetun vivun avulla. Kiristä sitten pultit.

# Hydraulijärjestelmän huolto

## Hydraulijärjestelmän turvallinen käyttö

- Varmista, että kaikki hydrauliletkut ja -putket ovat hyvässä kunnossa ja että kaikki hydrauliputkien liitokset ja kiinnitykset ovat tiukalla, ennen kuin lisäät hydraulijärjestelmän painetta.
- Pidä keho ja kädet kaukana vuotavista rei'istä ja suuttimista, joista suihkuua korkeapaineista hydraulinestettä.
- Etsi hydraulinestevuotoja pahvin tai paperin avulla.
- Poista paine varovasti hydraulijärjestelmästä, ennen kuin huollat järjestelmää.
- Jos nestettä pääsee ihon alle, hakeudu välittömästi lääkäriin. Lääkärin on poistettava neste kirurgisesti muutaman tunnin sisällä.

## Hydraulinesteen huolto

### Hydraulinesteen määrän tarkistus

Hydraulinestesäiliöön on lisätty tehtaalla noin 20,8 litraa korkealaatuista hydraulinestettä. Tarkista hydraulinesteen määrä päivittäin ennen koneen käyttöä. Koneen mallista riippuen voit tarkistaa hydraulinesteen määrän joko hydraulinestesäiliön etupuolella (istuimen takana vasemmalla puolella) olevasta valkoisesta muovi-ikkunasta tai säiliön yläosassa olevalla mittatikulla. Nesteiden pitäisi yltää ikkunan viivojen tai mittatikun merkkien väliin. Jos näin ei ole, lisää sopivaa nestettä seuraavien ohjeiden mukaan:

Suositteltu neste:

**Toro Premium All Season Hydraulic Fluid** (Saatavana 19 litran astioissa tai 208 litran tynnyreissä. Katso näiden osien osanumerot osaluettelosta tai pyydä Toro-jälleenmyyjältä.)

Vaihtoehtoiset nesteet: Jos Toro-nesteitä ei ole saatavana, voidaan käyttää muita nesteitä, jotka täyttävät kaikki jäljempänä luetellut vaatimukset (ominaisuudet ja standardit). Emme suosittele synteettisten nesteiden käyttöä. Pyydä voiteluaineiden jälleenmyyjältä neuvoja sopivan tuotteen valitsemiseen.

**Huomaa:** Toro ei vastaa vääränlaisten nesteiden käytöstä aiheutuneista vaurioista, joten käytä vain

sellaisten tunnettujen valmistajien tuotteita, joiden luokitukseen voi luottaa.

<b>Kulumista estävä hydraulineeste, jolla on korkea viskositeetti-indeksi / alhainen jähmepiste, ISO VG 46</b>	
Ominaisuudet:	
Viskositeetti, ASTM D445	cSt / 40 °C 44–48 cSt / 100 °C 7,9–8,5
Viskositeetti-indeksi, ASTM D2270	140–160
Jähmepiste, ASTM D97	-37 °C...-45 °C
Standardit:	
Vickers I-286-S (laatutaso), Vickers M-2950-S (laatutaso), Denison HF-0	

**Tärkeää:** ISO VG 46 -moniaستنesteen on todettu tarjoavan optimaaliset käyttöominaisuudet useissa lämpötiloissa. Jatkuvasti korkeissa lämpötiloissa (18 °C...49 °C) työskenneltäessä ISO VG 68 -hydraulineeste saattaa olla parempi vaihtoehto.

Luonnossa hajoava hydraulineeste – Mobil EAL EnviroSyn 46H

**Tärkeää:** Mobil EAL EnviroSyn 46H on ainoa Toron testaama ja hyväksymä luonnossa hajoava synteettinen neste. Neste on yhteensopiva Toro-hydraulijärjestelmissä käytettyjen elastomeerien kanssa, ja sitä voidaan käyttää useissa lämpötiloissa. Neste on yhteensopiva perinteisten mineraaliöljyjen kanssa, mutta paras mahdollinen luonnossa hajoavuus ja suorituskyky saavutetaan huuhtelemalla perinteinen neste perusteellisesti pois hydraulijärjestelmästä. Öljyä on saatavana 19 litran säiliöissä tai 208 litran tynnyreissä Mobil-jälleenmyyjiltä.

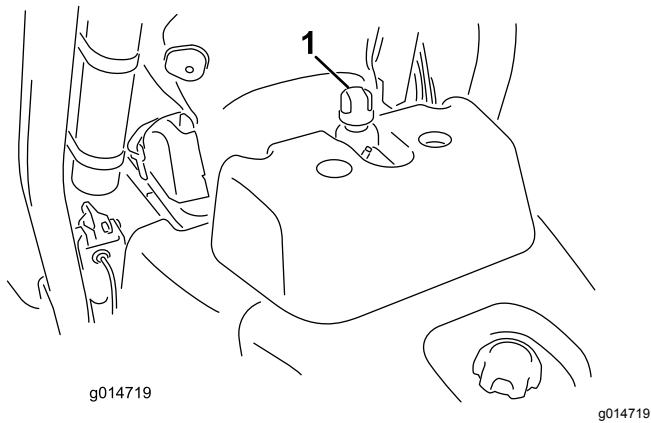
**Tärkeää:** Monet hydraulinesteet ovat lähes värittömiä, mikä vaikeuttaa vuotojen toteamista. Hydraulinestejärjestelmään tarkoitettua punaista väriäainetta on saatavana 20 ml:n pulloissa. Yksi pullo riittää 15–22 litralle hydraulioöljyä. Tilaa valtuutetulta Toro-jälleenmyyjältäsi, osanro 44-2500. *Tätä punaista väriainetta ei suositella käytettäväksi luonnossa hajoavien nesteiden kanssa.*

**Tärkeää:** Käytetyn hydraulinesteen tyyppistä riippumatta väylien leikkuuseen, pystysuuntaiseen verticutting-leikkuuseen tai leikkuuseen yli 29 °C:n lämpötilassa käytettyihin koneisiin on asennettava öljynjäähdytinsarja (osanro 117-9314).

### Hydraulisäiliön täyttö

Katso [Kuva 38](#) tätä toimenpidettä varten.





**Kuva 38**

1. Hydraulisäiliön korkin tai mittatikun sijainti

1. Pysäköi kone tasaiselle alustalle.

**Huomaa:** Varmista, että kone on jäähtynyt, jotta neste on kylmää.

2. Tarkista nestetaso koneesi säiliöstä:
  - Jos säiliössä on tarkastuslasi, tarkista öljyn taso siitä ja jatka kohtaan 5.
  - Jos säiliössä ei ole tarkastuslasia, etsi mittatikku hydraulisäiliön yläosasta ja jatka kohtaan 3.
3. Irrota mittatikku ja pyyhi se puhtaalla liinalla, ruuvaa sitten mittatikku säiliöön.
4. Irrota mittatikku ja tarkista nestemäärä. Jos nestepinta on mittatikun merkkien välissä, nestettä on riittävästi. Jos pinta ei ole merkkien välissä, nestettä pitää lisätä.
5. Irrota hydraulinesesäiliön korkki tai mittatikku (koneesta riippuen) ja lisää säiliöön hitaasti oikeanlaista korkealaatuista hydraulineestettä, kunnes pinta ulottuu tarkastuslasin kahden viivan tai mittatikun kahden merkin väliin.
6. Asenna korkki tai mittatikku ja pyyhi läikkynyt neste pois.

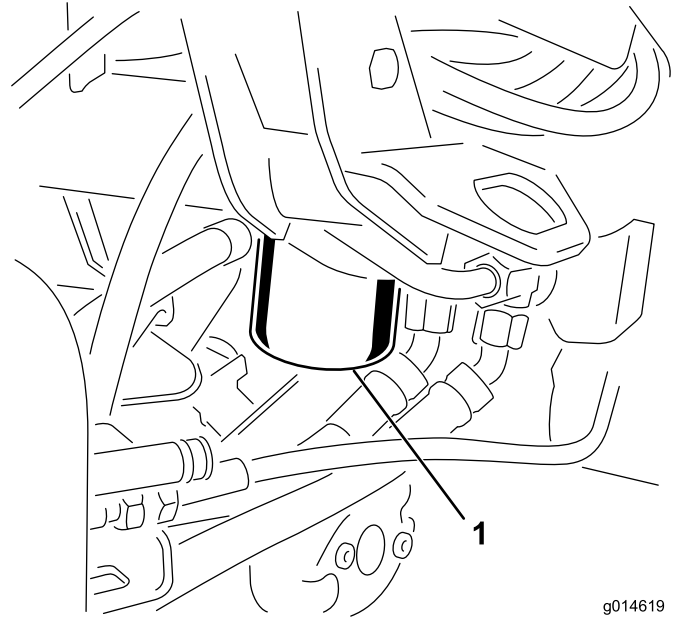
**Tärkeää:** Tarkista hydraulinesteen määrä ennen moottorin ensimmäistä käynnistystä, ja sen jälkeen päivittäin.

## Hydraulinesteen ja -suodattimen vaihto

**Huoltoväli:** 50 ensimmäisen käyttötunnin jälkeen  
800 käyttötunnin välein

Jos neste saastuu, ota yhteys Toro-jälleenmyyjään, sillä koko järjestelmä on huuhdeltava. Saastunut neste näyttää maitomaiselta tai mustalta puhtaaseen nesteeseen verrattuna.

1. Puhdista suodattimen kiinnitysalueen ympäristö (**Kuva 39**). Aseta tyhjennysastia suodattimen alle ja irrota suodatin.



**Kuva 39**

1. Hydraulinesteen suodatin

**Huomaa:** Jos nestettä ei tyhjennetä, irrota suodattimeen menevä hydrauliputki ja tuki se tulpalla.

2. Täytä uusi suodatin oikeanlaisella hydraulineesteellä. Voitele tiivisterengas ja pyöritä sitä kiinni käsin, kunnes tiiviste koskettaa suodatinpäähän. Kiristä sitten vielä ¼-kierrosta.
3. Täytä hydraulisäiliö hydraulineesteellä. Katso kohta **Hydraulisäiliön täyttö (sivu 38)**.
4. Käynnistä kone ja käytä sitä joutokäynnillä 3–5 minuuttia, jotta neste kiertää ja jotta järjestelmässä oleva ilma poistuu. Sammuta moottori ja tarkista nesteen määrä.
5. Hävitä neste ja suodatin asianmukaisesti.

# Hydrauliletkujen ja -putkien tarkistus

## ▲ VAARA

Paineella suihkuava hydraulineeste voi läpäistä ihon ja aiheuttaa vammoja.

- Varmista, että kaikki hydrauliletkut ja -putket ovat hyvässä kunnossa ja että kaikki hydrauliputkien liittimet ovat tiukalla, ennen kuin lisäät järjestelmän painetta.
- Pidä keho ja kädet kaukana vuotavista rei'istä ja suuttimista, joista suihkuu korkeapaineista hydraulineestettä.
- Etsi hydraulineestevuotoja pahvin tai paperin avulla.
- Poista paine varovasti hydraulijärjestelmästä, ennen kuin huollat järjestelmää.
- Jos nestettä joutuu ihon alle, hakeudu välittömästi lääkäriin.

Tarkista päivittäin, ettei hydrauliletkuissa ja -putkissa ole vuotoja, kulumia, säävahinkoja tai kemiallisia vaurioita ja etteivät letkut ole kiertyneet eivätkä kiinnitykset tai liittännät löystyneet. Suorita kaikki tarvittavat korjaukset ennen koneen käyttöä.

# Leikkuuyksikön huolto

## Leikkuuyksikön turvallisuus

Kulunut tai vaurioitunut terä tai kiinteä terä voi rikkoutua ja pala voi sinkoutua käyttäjään tai ohikulkijaan päin, mikä voi aiheuttaa vakavan henkilövahingon tai kuoleman.

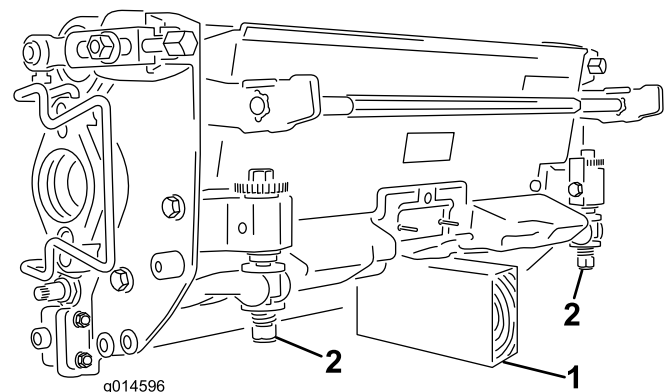
- Terät ja kiinteät terät on tarkistettava säännöllisesti liiallisen kulumisen ja vaurioiden varalta.
- Ole varovainen, kun tarkastat teriä. Käytä käsineitä ja noudata varovaisuutta keloja huoltaessasi. Terät ja kiinteät terät saa ainoastaan vaihtaa tai läpätä. Niitä ei saa suoristaa eikä hitsata.
- Ole varovainen käsitellessäsi monen leikkuuyksikön koneita, sillä yhden kelan kääntäminen saattaa kääntää myös muiden leikkuuyksiköiden keloja.

## Leikkuuyksiköiden asennus ja irrotus

**Huomaa:** Kun teroitat teriä, säädät leikkuukorkeutta tai muuten huollat leikkuuyksikköjä, suojaa leikkuuyksiköiden kelamoottorit vaurioilta asettamalla ne tukivarsien edessä olevaan säilytyspaikkaan.

**Tärkeää:** Älä nosta ripustusta kuljetusasentoon, kun kelamoottorit ovat kannattimissa koneen rungossa. Tämä voi vaurioittaa moottoreita tai letkuja.

**Tärkeää:** Jos leikkuuyksikköä on kallistettava, nosta leikkuuyksikön takaosa siten, että runkopalkin säätöruuvien mutterit eivät nojaa työpintaan (**Kuva 40**).



**Kuva 40**

1. Tuki (ei sisälly)

2. Runkopalkin säätöruuvien mutterit (2)



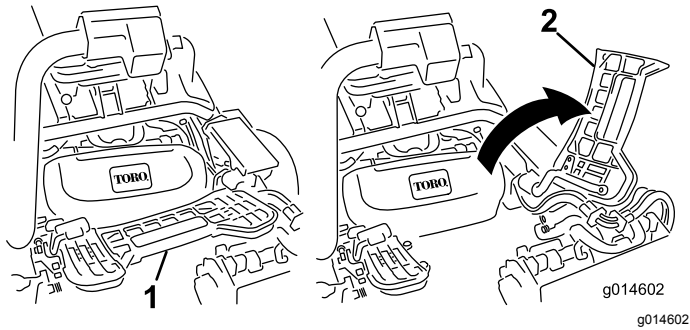
# Leikkuuyksiköiden asennus

1. Nosta jalkatukea ja käännä se auki, jolloin keskimmäisen leikkuuyksikön asennuskohtaan päästään käsiksi (Kuva 41).

## VAROITUS

Sormet voivat jäädä puristuksiin, jos jalkatuki putoaa takaisin paikalleen.

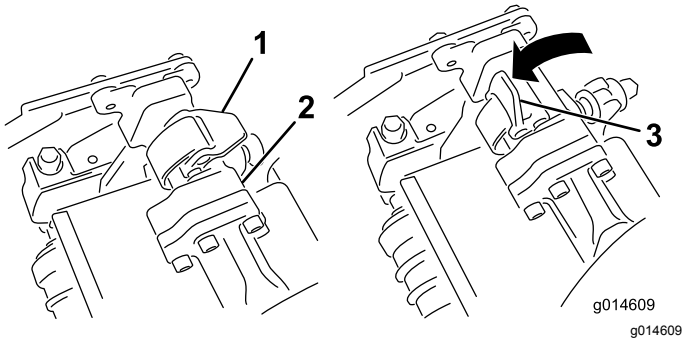
Pidä sormet poissa jalkatuen paikalta sen ollessa avattuna.



Kuva 41

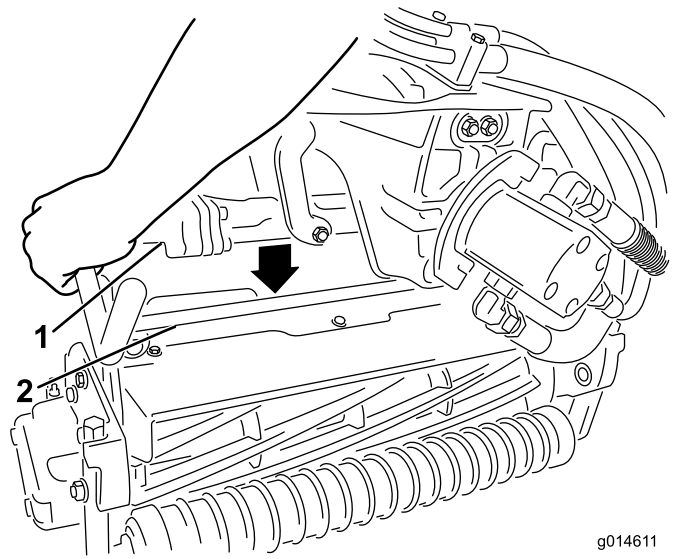
1. Jalkatuki – kiinni
2. Jalkatuki – auki

2. Aseta leikkuuyksikkö keskimmäisen tukivarren alle.
3. Kun tukivarren tangon salvat osoittavat ylöspäin (ovat auki) (Kuva 42), paina tukivartta alas niin, että tanko osuu kohdakkain leikkuuyksikön yläosassa olevan tangon kanssa (Kuva 43).



Kuva 42

1. Salpa kiinni
2. Tukivarren tanko
3. Salpa auki



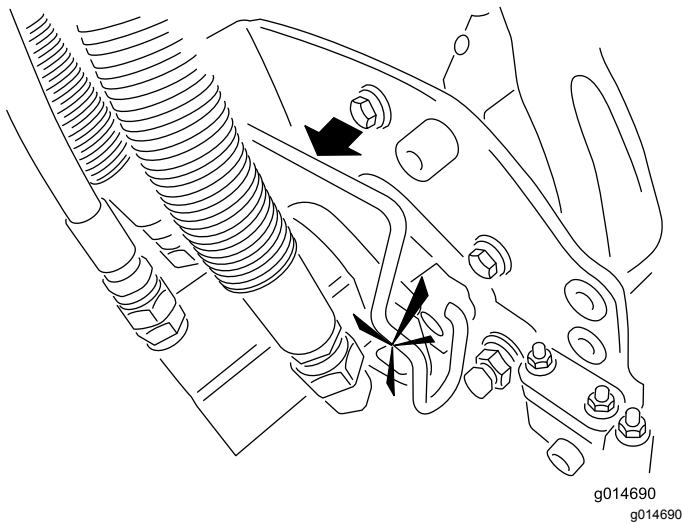
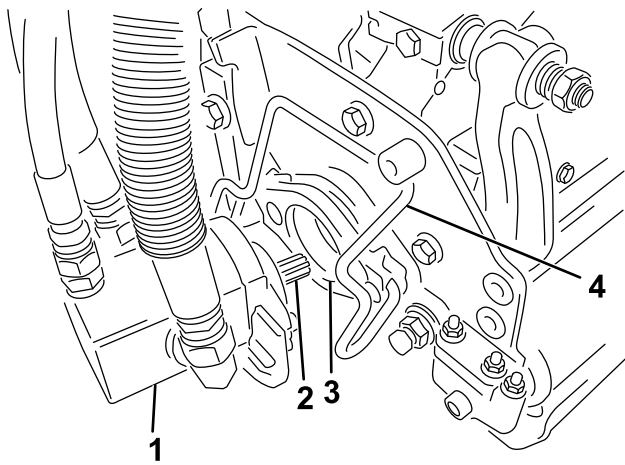
Kuva 43

1. Tukivarren tanko
2. Leikkuuyksikön tanko

4. Paina salvat kiinni leikkuuyksikön tangon ympäri ja lukitse ne paikalleen (Kuva 42).

**Huomaa:** Salvat napsahtavat ja tunnet, kun ne lukittuvat paikalleen oikein.

5. Päälystä leikkuuyksikön moottorin ura-akseli puhtaalla rasvalla (Kuva 44).
6. Aseta moottori leikkuuyksikön vasemmalle puolelle (käyttäjän paikalta katsottuna) ja vedä leikkuuyksikössä olevaa moottorin kiinnitystankoa moottoria kohti, kunnes moottorin kummaltakin puolelta kuuluu napsahdus (Kuva 44).



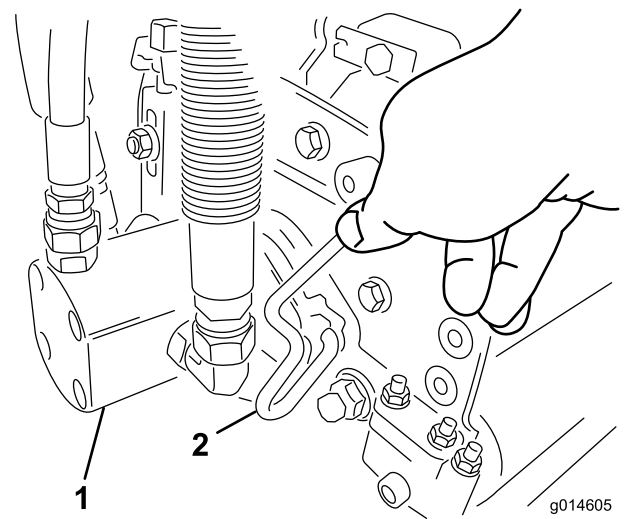
**Kuva 44**

- |                 |                             |
|-----------------|-----------------------------|
| 1. Kelamoottori | 3. Ontelo                   |
| 2. Ura-akseli   | 4. Moottorin kiinnitystanko |

- Asenna ruohonkeräin tukivarressa oleviin koukkuihin.
- Toista toimenpide muille leikkuuyksiköille.

## Leikkuuyksiköiden irrotus

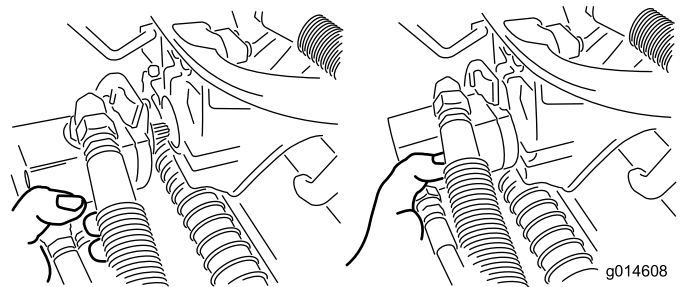
- Pysäköi kone puhtaalle tasaiselle alustalle, laske leikkuuyksiköt maahan, kunnes iskunvaimentimien sylinterit ovat kokonaan pidentyneinä, sammuta moottori ja kytke seisontajarru.
- Paina moottorin kiinnitystanko ulos moottorin urista kohti leikkuuyksikköä ja irrota moottori leikkuuyksiköstä.



**Kuva 45**

- |                 |                             |
|-----------------|-----------------------------|
| 1. Kelamoottori | 2. Moottorin kiinnitystanko |
|-----------------|-----------------------------|

- Siirrä moottori tukivarren edessä olevaan säilytyspaikkaan (Kuva 46).



**Kuva 46**

**Huomaa:** Kun teroitat teriä, säädät leikkuukorkeutta tai muuten huollat leikkuuyksikköjä, suojaa leikkuuyksiköiden kelamoottorit vaurioilta asettamalla ne tukivarsien edessä olevaan säilytyspaikkaan.

**Tärkeää:** Älä nosta ripustusta kuljetusasentoon, kun kelamoottorit ovat kannattimissa koneen rungossa. Tämä voi vaurioittaa moottoreita tai letkuja. Jos ajoyksikköä on siirrettävä ilman, että leikkuuyksiköt ovat asennettuina, kiinnitä ne tukivarsiin nippusiteillä.

- Avaa salvat irrotettavan leikkuuyksikön tukivarren tangolta (Kuva 42).
- Irrota salvat leikkuuyksikön tangolta.
- Vieritä leikkuuyksikkö pois tukivarren alta.
- Toista vaiheet 2–6 muiden leikkuuyksiköiden kohdalla tarvittaessa.

# Kelan ja kiinteän terän kosketuksen tarkistus

Tarkista kelan ja kiinteän terän kosketus joka päivä ennen koneen käyttöä, vaikka leikkuun laatu olisikin täysin hyväksyttävää. Kelan ja kiinteän terän on kosketettava toisiaan kevyesti koko pituudeltaan. Katso lisätietoja leikkukyksikön *käyttöoppaasta*.

## Kelanopeuden säätö

Tasaisen, korkealuokkaisen leikkuulaadun ja leikkuujäljen saavuttamiseksi on tärkeää, että kelanopeuden säädin (asennuslohkossa suojuksen alla istuimen vasemmalla puolella) on asetettu oikein. Säädä kelanopeuden säädintä seuraavasti:

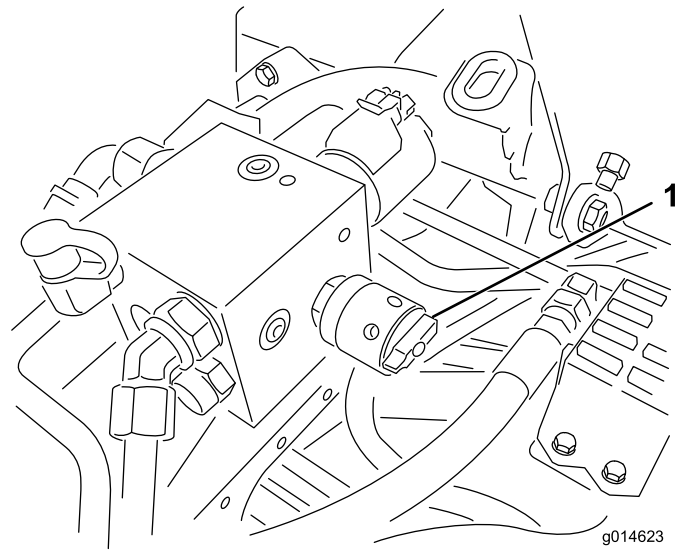
1. Valitse leikkukorkeus, johon leikkukyksiköt on asetettu.
2. Valitse olosuhteisiin parhaiten sopiva ajonopeus.
3. Määritä 5-, 8-, 11- tai 14-teräiselle leikkukyksikölle sopiva kelanopeuden asetus kaavion avulla (katso [Kuva 47](#)).

	5		8		11		14
	3.8 MPH 6.1 Km/h	5.0 MPH 8.0 Km/h	3.8 MPH 6.1 Km/h	5.0 MPH 8.0 Km/h	3.8 MPH 6.1 Km/h	5.0 MPH 8.0 Km/h	3.8 MPH 6.1 Km/h
0.062" / 1.6mm	N/R	N/R	9	N/R	9	N/R	9
0.094" / 2.4mm	N/R	N/R	9	N/R	9	N/R	9
0.125" / 3.2mm	N/R	N/R	9	N/R	9	N/R	9
0.156" / 4.0mm	N/R	N/R	9	N/R	9	N/R	N/R
0.188" / 4.8mm	N/R	N/R	9	N/R	7	N/R	N/R
0.218" / 5.5mm	N/R	N/R	9	N/R	6	N/R	N/R
0.250" / 6.4mm	7	N/R	6	7	5	7	N/R
0.312" / 7.9mm	6	N/R	5	6	4	6	N/R
0.375" / 9.5mm	6	7	4	5	4	5	N/R
0.438" / 11.1mm	6	6	4	5	3	4	N/R
0.500" / 12.7mm	5	6	3	4	N/R	N/R	N/R
0.625" / 15.9mm	4	5	3	3	N/R	N/R	N/R
0.750" / 19.0mm	3	4	3	3	N/R	N/R	N/R
0.875" / 22.2mm	3	4	N/R	3	N/R	N/R	N/R
1.000" / 25.4mm	3	3	N/R	N/R	N/R	N/R	N/R

g014736  
g014736

Kuva 47

4. Aseta kelanopeus kiertämällä nuppia ([Kuva 48](#)), kunnes ilmaisinnuolet ovat kohdakkain oikeaa asetusta osoittavan numeron kanssa.



g014623

g014623

Kuva 48

1. Kelanopeuden säädin

**Huomaa:** Kelanopeutta voidaan vähentää tai lisätä nurmiolosuhteiden mukaan.

## Kelojen läppäys

### VAARA

Kelojen tai muiden liikkuvien osien koskettaminen saattaa johtaa loukkaantumiseen.

- Pidä sormet, kädet ja vaatteet etäällä keloista ja muista liikkuvista osista.
- Älä yritä kääntää keloja kädellä tai jalalla moottorin käydessä.

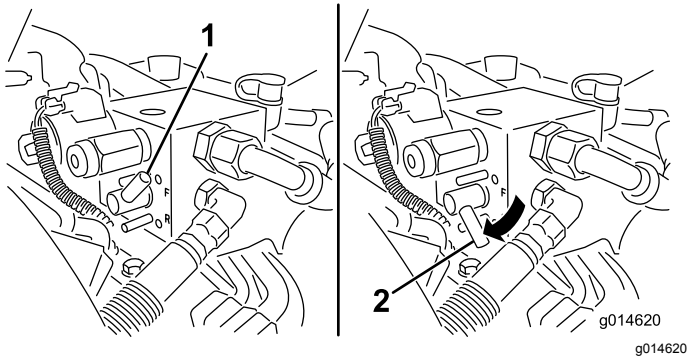
1. Pysäköi kone tasaiselle alustalle, laske leikkukyksiköt alas, sammuta moottori ja kytke seisontajarru.
2. Irrota muovisuoja istuimen vasemmalta puolelta.
3. Tee kaikille läpättäville leikkukyksiköille asianmukaiset kelan ja kiinteän terän kohdistukset läppäystä varten. Katso leikkukyksikön *käyttöopas*.

### HENGENVAARA

Moottorin nopeuden muuttaminen läppäyksen aikana saattaa aiheuttaa kelojen pysähtymisen.

- Älä muuta moottorin nopeutta läppäyksen aikana.
- Läppää ainoastaan moottorin joutokäynnin aikana.

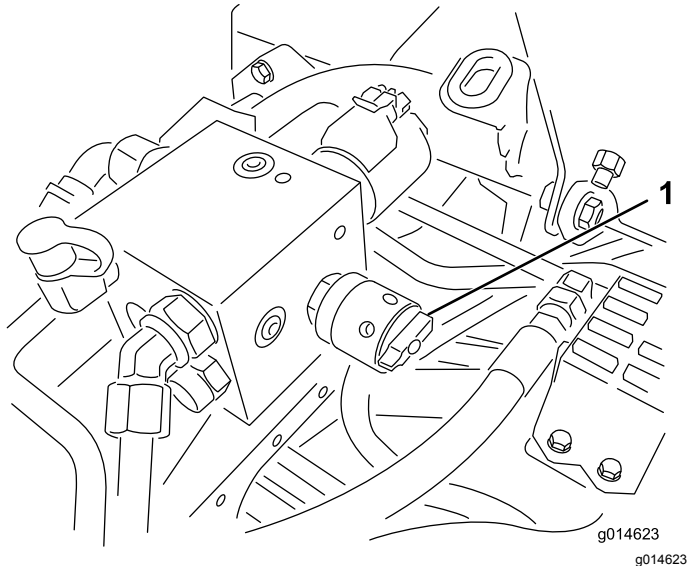
4. Käynnistä moottori ja anna sen käydä alhaisella joutokäynnillä.
5. Käännä läppäysvipu PERUUTUS-asentoon (R) (Kuva 49).



**Kuva 49**

1. Läppäysvipu: ETEENPÄIN-asento
2. Läppäysvipu: PERUUTUS-asento

6. Käännä kelanopeuden säädin asetukseen 1 (Kuva 50).



**Kuva 50**

1. Kelanopeuden säädin

moottori. Kun säädöt on tehty, toista vaiheet 4–8.

11. Toista kaikilla läpättävillä leikkuuyksiköillä.
12. Kun läppäys on tehty, palauta läppäysvivut ETEENPÄIN-asentoon (F), aseta suojus paikalleen ja pese läppäysaine leikkuuyksiköistä. Kohdista leikkuuyksikön kela ja kiinteä terä tarvittaessa. Siirrä leikkuuyksikön kelanopeuden säädin haluttuun leikkuuasentoon.

**Tärkeää:** Jos läppäysvipua ei palauteta ETEENPÄIN-asentoon (F) läppäyksen jälkeen, leikkuuyksiköt eivät nouse eivätkä toimi oikein.

7. Aseta toiminnonohjausvipu VAPAA-asentoon ja aloita määritettyjen kelojen läppäys siirtämällä leikkuunohjausvipua eteenpäin.
8. Levitä läppäysainetta pitkäkartisella harjalla. Älä käytä lyhytkartista harjaa.
9. Jos kelat pysähtyvät tai oikuttelevat läppäyksen aikana, valitse suurempi nopeus, kunnes nopeus tasaantuu, ja palauta sitten kelan nopeus asentoon 1 tai haluttuun nopeuteen.
10. Jos haluat säätää leikkuuyksikköjä läppäyksen aikana, pysäytä kelat siirtämällä leikkuunohjausvipua taaksepäin ja sammuta

# Diagnostiikkajärjestelmä

**Huomaa:** Järjestelmä pitää tallessa vain kolme viimeisintä vikakoodia.

## Vianmääritys huollon merkkivalon avulla

Huollon merkkivalo syttyy, jos koneeseen tulee vika. Kun tämä valo palaa, vika voidaan määrittää tietokonekoodien avulla siirtymällä vianmääritystilaan. Kun vianmääritystila on käytössä, huollon merkkivalo vilkkuu ja antaa virhekoodin, jonka avulla vika voidaan määrittää.

**Huomaa:** Moottoria ei voi käynnistää vianmääritystilassa.

## Vianmääritystilaan siirtyminen

1. Pysäytä kone, kytke seisontajarru ja käännä virta-avain PYSÄYTYS-asentoon.
2. Siirrä toiminnonohjausvipu KULJETUS-asentoon.
3. Varmista, että läppäysvipu on asetettu ETEENPÄIN-asentoon (F).
4. Poistu istuimelta.
5. Pidä leikkuunohjausvipua YLÄ-asennossa.
6. Käännä virta-avain KÄYNNISSÄ-asentoon.
7. Laske koodit, kun ne alkavat vilkkua (leikkuunohjausvipu voidaan vapauttaa, kun koodit alkavat vilkkua).

Poistu lopuksi vianmääritystilasta kääntämällä virta-avain PYSÄYTYS-asentoon.

## Virhekoodin määrittäminen

Järjestelmä näyttää viimeiset kolme vikaa, jotka ovat ilmenneet viimeisen 40 tunnin aikana. Se ilmaisee viat vilkkuvien valojen sarjana seuraavasti:

- Jos vikoja ei ole, valo vilkkuu tasaisesti keskinopeudella ilman taukoja (1 Hz).
- Jos vika on ilmennyt, vilkkuva valo ilmaisee ensin ensimmäisen numeron (kymmenet) ja tauon jälkeen toisen numeron (ykköset). Seuraavissa esimerkeissä # merkitsee välähdystä. Esimerkit:
  - Jos koodi on 15, valo vilkkuu #\_#####
  - Jos koodi on 42, valo vilkkuu #####\_##
  - Jos koodi on 123, valo vilkkuu #####\_###
- Jos vikoja on useita, seuraavan vian ensimmäinen numero alkaa vilkkua pienen tauon jälkeen, kun ensimmäisen vian jälkimmäinen numero on annettu.

Virhekoodien luettelon saa valtuutetusta huoltoliikkeestä tai *huolto-oppaasta*.

# Varastointi

Jos haluat varastoida koneen pidemmäksi aikaa, toimi sitä ennen seuraavasti:

1. Poista kerääntynyt lika ja vanhat leikkuujätteet. Teroita terät ja kiinteät terät. Katso tarvittaessa ohjeita *leikkuuyksikön käyttöoppaasta*. Käytä ruosteestoainetta kiinteisiin teriin ja teriin. Rasvaa ja öljyä kaikki voitelukohtat.
2. Nosta pyörät tukien varaan, jotta renkailla ei ole painoa.
3. Tyhjennä ja vaihda hydraulineeste ja suodatin, tarkista hydrauliputket ja liitännät. Vaihda tarvittaessa. Katso [Hydraulinesteen ja -suodattimen vaihto \(sivu 39\)](#) ja [Hydrauliletkujen ja -putkien tarkistus \(sivu 40\)](#).
4. Tyhjennä polttoainesäiliö kokonaan. Käytä moottoria, kunnes se sammuu polttoaineen loputtua. Vaihda polttoainesuodatin. Katso [Polttoainesuodattimen / vedenerottimen suodattimen vaihto \(sivu 31\)](#).
5. Kun moottori on vielä lämmin, tyhjennä öljy kampikammioista. Täytä uudelleen tuoreella öljyllä. Katso [Moottoriöljyn ja öljynsuodattimen vaihto \(sivu 30\)](#).
6. Puhdista lika ja roskat sylinteristä, sylinterinkannen rivoista ja tuulettimen kotelosta.
7. Irrota akku ja lataa se täyteen. Säilytä sitä hyllyllä tai koneessa. Älä kytke kaapeleita, jos akkua säilytetään koneessa. Varastoi akku viileään tilaan, jotta sen lataus purkautuu mahdollisimman hitaasti.
8. Jos mahdollista, säilytä kone lämpimässä, kuivassa paikassa.

## **Eurooppalainen tietosuojailmoitus**

### **Toron keräämät tiedot**

Toro Warranty Company (Toro) huolehtii asiakkaiden tietosuojasta. Takuuvaatimusten käsittelyä ja mahdollisia tuotteiden takaisinkutsukampanjoita varten pyydämme, että asiakkaat lähettävät henkilötiedot suoraan Torolle tai paikalliselle Toro-jälleenmyyjälle.

Toro-takuujärjestelmä toimii yhdysvaltalaisilla palvelimilla, eivätkä yhdysvaltalaiset tietosuojalait välttämättä tarjoa samanlaista suojaa kuin vastaavat lait asiakkaan omassa maassa.

**ANTAMALLA HENKILÖTIEDOT TOROLLE ASIAKAS SUOSTUU SIIHEN, ETTÄ NÄITÄ TIETOJA KÄSITELLÄÄN TÄSSÄ TIETOSUOJAILMOITUKSESSA KUVATULLA TAVALLA.**

### **Tapa, jolla Toro käyttää tietoja**

Toro voi käyttää henkilötietoja takuuvaatimusten käsittelyyn, yhteydenottoihin mahdollisissa tuotteiden takaisinkutsukampanjoissa ja muissa mahdollisissa tarkoituksissa, joista kerrotaan erikseen. Toro voi jakaa tietoja Toron sisaryhtiöille, jälleenmyyjille ja muille liiketoimintakumppaneille näiden tarkoitusten yhteydessä. Toro ei myy asiakkaiden henkilötietoja muille yhtiöille. Toro pidättää oikeuden luovuttaa henkilötietoja lain määräämiin tarkoituksiin tai asiaankuuluvien viranomaisten pyynnöstä, Toron järjestelmien toiminnan varmistamiseksi tai Toron turvallisuuden tai muiden käyttäjien turvallisuuden varmistamiseksi.

### **Henkilötietojen säilytys**

Henkilötietoja säilytetään niin kauan kuin niitä tarvitaan niiden alkuperäiseen tarkoitukseen tai muihin asianmukaisiin tarkoituksiin (kuten viranomaismääräysten noudattamiseksi) tai lain määräämän ajan.

### **Toron vakuutus asiakkaiden henkilötietojen tietosuojasta**

Toro pyrkii säilyttämään henkilötietojen tietosuojan kohtuullisten varotoimien avulla. Lisäksi se pyrkii huolehtimaan tietojen tarkkuudesta ja paikkansapitävyydestä.

### **Henkilötietojen käyttö ja korjaus**

Jos haluat tarkistaa henkilötietosi tai korjata niitä, lähetä sähköpostia osoitteeseen [legal@toro.com](mailto:legal@toro.com).

## **Australian kuluttajalainsäädäntö**

Australialaiset asiakkaat voivat saada lisätietoja Australian kuluttajalainsäädännöstä pakkauksen sisällä olevasta materiaalista tai paikalliselta Toro-jälleenmyyjältä.



## Toron takuu

Kahden vuoden rajoitettu takuu

### Ehdot ja takuunalaiset tuotteet

Toro Company ja sen sisaryhtiö Toro Warranty Company antavat yhteisen sopimuksensa mukaisesti tälle Toron kaupalliselle tuotteelle ("tuote") kahden vuoden tai 1 500 käyttötunnin\* (sen mukaan, kumpi saavutetaan ensin) materiaali- ja valmistusvirhetakuun. Tämä takuu koskee kaikkia tuotteita ilmestajia lukuun ottamatta (katso näiden tuotteiden erillinen takuulauselma). Jos takuehdot täyttyvät, korjaamme tuotteen veloituksetta. Tähän sisältyy vianmääritys, työ, osat ja kuljetus. Tämä takuu alkaa sinä päivämääränä, jolloin tuote toimitetaan alkuperäiselle ostajalle. \* Koskee tuotteita, joissa on tunti-laskuri.

### Takuuhuollon ohjeet

Ostajan vastuulla on ilmoittaa heti tuotteen maahantuojalle tai valtuutetulle jälleenmyyjälle, jolta tuote on ostettu, jos hän uskoo tuotteessa olevan takuunalaisen vian. Maahantuoja ja jälleenmyyjien yhteystiedot sekä tiedot takuuseen liittyvistä oikeuksista ja vastuista ovat saatavana osoitteesta:

Toro Commercial Products Service Department  
Toro Warranty Company  
8111 Lyndale Avenue South  
Bloomington, MN 55420-1196

+1 952 888 8801 tai +1 800 952 2740

Sähköpostiosoite: commercial.warranty@toro.com

### Omistajan vastuut

Tuotteen omistajan vastuulla on huolehtia *käyttöoppaassa* esitetyistä huolloista ja säädöistä. Vaadittavien huoltojen ja säätöjen laiminlyönti voi johtaa takuuvaatimuksen hylkäämiseen.

### Takuun ulkopuoliset kohteet ja viat

Kaikki takuuajana ilmenevät tuoteviat ja häiriöt eivät ole valmistus- tai materiaalivirheitä. Tämä takuu ei kata seuraavia:

- Tuoteviat, jotka aiheutuvat muiden kuin Toron varaosien käytöstä tai ylimääräisten tai muutettujen ei-Toro-lisävarusteiden ja tuotteiden asennuksesta ja käytöstä. Näiden valmistaja saattaa antaa erillisen takuun.
- Tuoteviat, jotka johtuvat suositeltujen huoltojen ja/tai säätöjen laiminlyönnistä. Jos Toro-tuotetta ei huolleta asianmukaisesti *käyttöoppaassa* olevien huolto-ohjeiden mukaisesti, takuu voidaan evätä.
- Tuoteviat, jotka johtuvat tuotteen liian rajusta, huolimattomasta tai piittaamattomasta käytöstä.
- Kuluvat osat, ellei niitä havaita viallisiksi. Tuotteen normaalissa käytössä kuluvia osia ovat esimerkiksi jarrupalat ja -päällysteet, kytkimen päällysteet, terät, kelat, rullat ja laakerit (suljetut tai rasvattavat), kiinteät terät, sytytystulpat, kääntöpyörät ja laakerit, renkaat, suodattimet, hihnat ja tietyt ruiskuttimen osat, kuten kalvot, suuttimet ja sulkuventtiilit jne.
- Ulkopuolisen tekijän aiheuttamat viat. Ulkopuolisina tekijöinä pidetään esimerkiksi säätä, varastointimenetelmiä, likaantumista sekä hyväksymättömien polttoaineiden, jäähdystynesteiden, voiteluaineiden, lisäaineiden, lannoitteiden, veden tai kemikaalien yms. käyttöä.
- Soveltuvista vaatimuksista poikkeavien polttoaineiden (esim. bensiinin, dieselin tai biodieselin) laatuun tai toimintaan liittyvät ongelmat.
- Normaali melu, värinä, kulumisen ja haurastuminen.
- Normaali "kulumisen" kattaa esimerkiksi istuinten vaurioitumisen kulumisen tai hankaamisen seurauksena, maalipintojen kulumisen, naarmuuntuneet tarrat tai ikkunat jne.

### Muut maat kuin Yhdysvallat ja Kanada

Asiakkaat, jotka ovat ostaneet Yhdysvalloista tai Kanadasta maahantuotuja Toro-tuotteita, saavat maansa, maakuntansa tai osavaltionsa mukaiset takuehdot Toro-jälleenmyyjältä. Jos Toro-jälleenmyyjä ei pysty jostain syystä toimittamaan takuuehtoja, on otettava yhteys Toro-maahantuojaan.

### Osat

Huoltoaikataulun mukaisesti vaihdettavat osat kuuluvat takuun piiriin niiden määritettyyn vaihtoajankohtaan asti. Tämän takuun mukaisesti vaihdetuille osille annetaan takuu alkuperäisen tuotetakuun ajaksi, ja ne siirtyvät Toron omistukseen. Toro tekee lopullisen päätöksen siitä, korjataanko osa tai kokoonpano vai vaihdetaan se. Toro voi käyttää takuukorjauksiin kunnostettuja osia.

### Syväpurkaus- ja litium-ioniakun takuu:

Syväpurkaus- ja litium-ioniakun käyttöikänsä aikana tuottama kokonaiskilowattituntimäärä on rajallinen. Tapa, jolla akkua käytetään, ladataan ja huolletaan, voi joko pidentää tai lyhentää akun kokonaiskäyttöikää. Kun laitteen akkuja käytetään, niiden mahdollistama työmäärä latauskertojen välillä vähenee hitaasti, kunnes akut ovat kuluneet loppuun. Normaalissa käytössä loppuun kuluneiden akkujen vaihto on tuotteen omistajan vastuulla. Akkujen vaihto voi olla tarpeen tuotteen normaalin takuuajan sisällä omistajan kustannuksella. Huomaa (vain litium-ioniakku): litium-ioniakulla on vain osat kattava suhteutettu takuu kolmannelta vuodelta viidenteen vuoteen käyttöajan ja käytettyjen kilowattituntien perusteella. Lisätietoja on *käyttöoppaassa*.

### Omistaja tekee huollot omalla kustannuksellaan

Moottorin viritys, voitelu, puhdistus ja kiillotus, suodattimien ja jäähdystynesteen vaihto sekä suositeltujen huoltojen suorittaminen ovat esimerkkejä normaaleista huoltotoimista, jotka Toro-tuotteen omistajan on tehtävä omalla kustannuksellaan.

### Yleiset ehdot

Tämä takuu oikeuttaa ainoastaan valtuutetun Toro-maahantuojan tai jälleenmyyjän tekemään korjaukseen.

**Toro Company ja Toro Warranty Company eivät ole vastuussa epäsuorista, satunnaisista tai välillisistä vahingoista, jotka liittyvät tämän takuun kattamiin Toro-tuotteisiin. Tällaisia vahinkoja voivat olla esimerkiksi korvaavan tuotteen tai huollon hankkimiseen liittyvät kustannukset kohtuullisten vikajaksojen aikana tai kustannukset, jotka aiheutuvat siitä, että tuote ei ole käytettävissä takuuhuollon aikana. Alla esitetty päästötakuu, jos se on sovellettavissa, on ainoa nimenomainen takuu. Kaikki hiljaiset takuut tuotteen sopivuudesta kauppatavaraksi tai tiettyyn tarkoitukseen ovat voimassa vain tämän nimenomaisen takuun ajan.**

Joissakin osavaltioissa ei sallita satunnaisten tai välillisten vahinkojen poissulkemista tai hiljaisen takuun kestoon liittyviä rajoituksia, joten yllä mainitut poikkeukset ja rajoitukset eivät välttämättä koske kaikkia ostajia. Tämä takuu antaa ostajalle tiettyjä laillisia oikeuksia. Ostajalla voi olla myös muita oikeuksia, jotka vaihtelevat osavaltioittain.

### Moottorin takuuta koskeva huomautus:

Tuotteen päästöjen rajoitusjärjestelmä saattaa kuulua erillisen takuun piiriin Yhdysvaltojen Environmental Protection Agency:n EPA:n ja/tai California Air Resources Boardin CARB:n vaatimusten mukaisesti. Yllä mainitut tuntirajoitukset eivät koske päästöjen rajoitusjärjestelmän takuuta. Lisätietoja on tuotteen mukana toimitetussa tai moottorin valmistajan oppaisiin sisältyvässä moottorin päästöjärjestelmän takuulauselmassa (Engine Emission Control Warranty Statement).