



Kit rouleau traceur de bandes

Tondeuse GrandStand®

N° de modèle 133-1436

Instructions de montage

⚠ ATTENTION

CALIFORNIE

Proposition 65 - Avertissement

Ce produit contient une ou des substances chimiques considérées par l'état de Californie comme capables de provoquer des cancers, des anomalies congénitales ou d'autres troubles de la reproduction.

Remarque: Les côtés gauche et droit de la machine sont déterminés d'après la position d'utilisation normale.

Remarque: Si votre machine est équipée d'un bac de ramassage, ce kit ne conviendra pas.

Montage

Pièces détachées

Reportez-vous au tableau ci-dessous pour vérifier si toutes les pièces ont été expédiées.

| Procédure | Description | Qté | Utilisation |
|-----------|---|---------------------------------|--|
| 1 | Aucune pièce requise | – | Préparation de la machine. |
| 2 | Aucune pièce requise | – | Perçage des trous dans les goussets de la plate-forme. |
| 3 | Patte de montage gauche Patte de montage droite Rondelle plate Boulon à tête hexagonale (3/8 x 4 po) | 1 1 4 4 | Montage des pattes de montage du rouleau traceur. |
| 4 | Ensemble rouleau Ressort de torsion gauche Ressort de torsion droit Tige de pivot Tube de pivot Rondelle de pivot Goupille fendue | 1 1 1 1 1 2 2 | Montage de l'ensemble rouleau. |
| 5 | Aucune pièce requise | – | Fixation des chaînes. |
| 6 | Aucune pièce requise | – | Montage des roues. |



1

Préparation de la machine

Aucune pièce requise

Procédure

1. Désengagez la PDF.
2. Amenez les leviers de commande de déplacement en position de VERROUILLAGE AU POINT MORT.
3. Placez la commande d'accélérateur à la position BAS RÉGIME.
4. Serrez le frein de stationnement.
5. Coupez le moteur et enlevez la clé de contact.

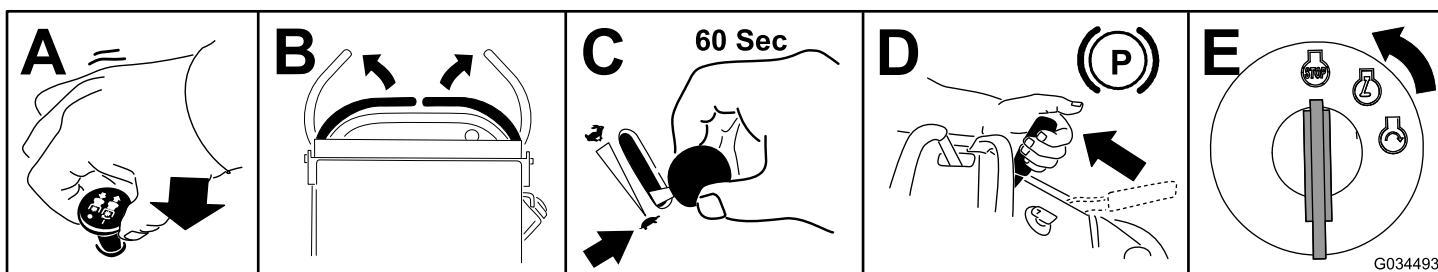


Figure 1

2

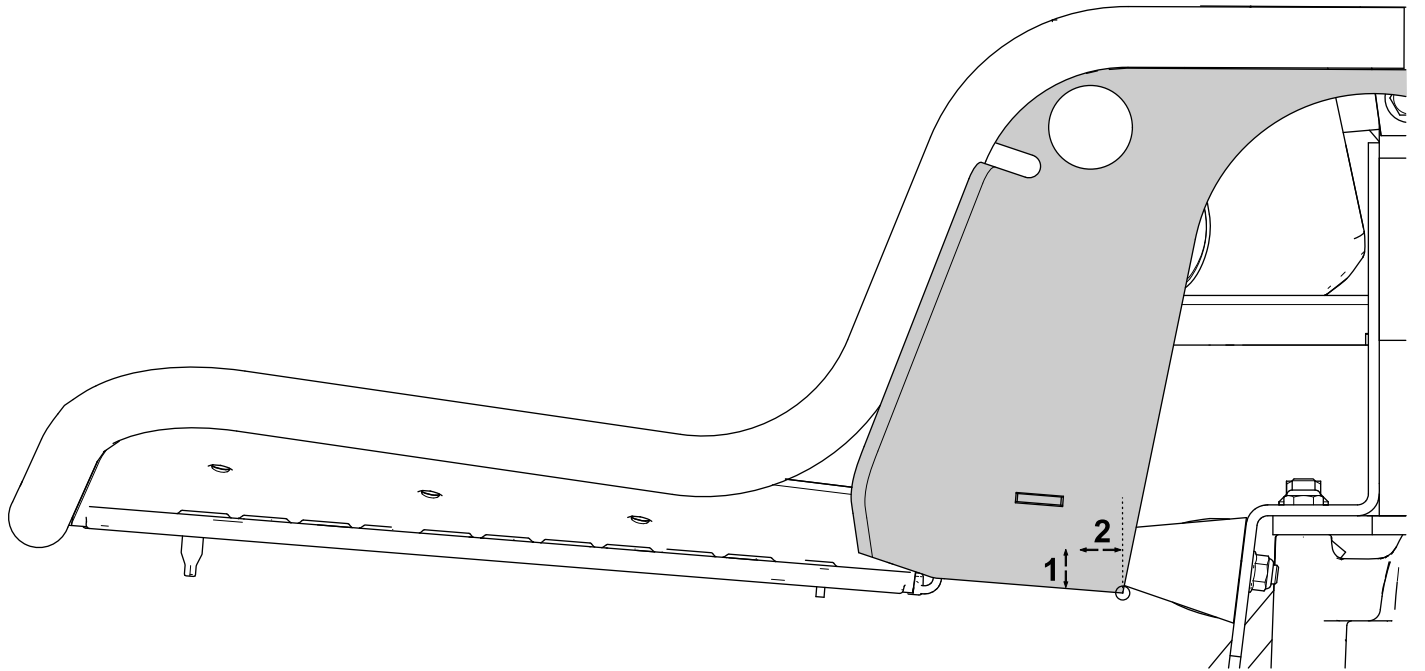
Perçage des trous dans les goussets de la plate-forme

Aucune pièce requise

Procédure

En vous aidant des mesures indiquées à la [Figure 2](#), percez un trou de 9,5 mm ($\frac{3}{8}$ po) de chaque côté des goussets de la plate-forme.

Remarque: Ne percez des trous dans les goussets de la plate-forme que si cela est nécessaire. Certains modèles sont déjà munis de trous.



g207688

Figure 2

1. 16 mm ($\frac{5}{8}$ po)

2. 25 mm (1 po)

3

Montage des pattes de montage du rouleau traceur

Pièces nécessaires pour cette opération:

| | |
|---|--|
| 1 | Patte de montage gauche |
| 1 | Patte de montage droite |
| 4 | Rondelle plate |
| 4 | Boulon à tête hexagonale ($\frac{3}{8}$ x 4 po) |

Procédure

1. Soulevez l'arrière de la machine au cric.
2. Soutenez l'arrière de la machine avec des chandelles.
3. Retirez le cric utilisé à l'opération 1.
4. Déposez les roues à l'arrière de la machine.
5. Retirez les 2 boulons à embase ($\frac{3}{8}$ x $3\frac{1}{2}$ po) et les 2 écrous à embase ($\frac{3}{8}$ po) existants situés de chaque côté à l'arrière du support de la transmission (Figure 3).

Conservez les 4 écrous à embase ($\frac{3}{8}$ po).

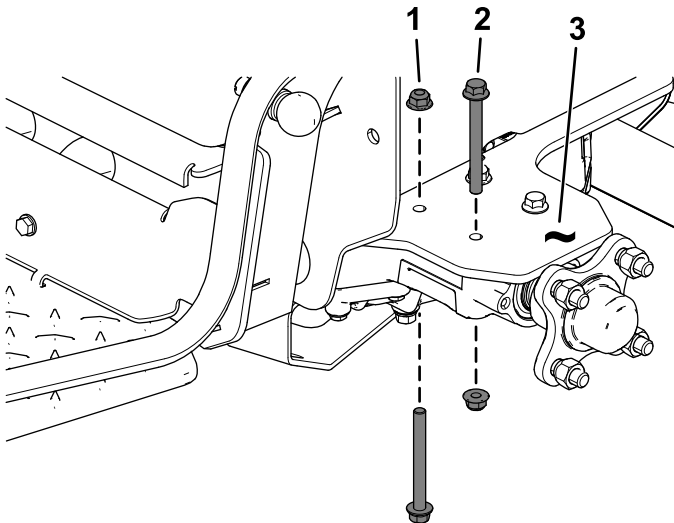
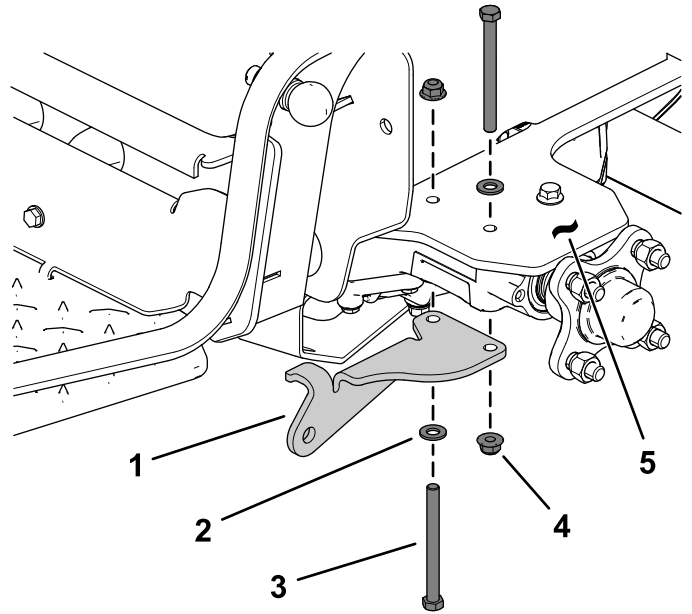


Figure 3

g207373

1. Écrou à embase ($\frac{3}{8}$ po)
2. Boulon à embase ($\frac{3}{8}$ x $3\frac{1}{2}$ po)
3. Support de transmission

6. De chaque côté, fixez légèrement une patte de montage du rouleau traceur au support de la transmission à l'aide de 2 boulons à tête hexagonale ($\frac{3}{8}$ x 4 po), de 2 écrous à embase ($\frac{3}{8}$ po) retirés précédemment et de 2 rondelles plates (Figure 4).



g207372

Figure 4

1. Patte de montage de rouleau traceur
2. Rondelle plate
3. Boulon à tête hexagonale ($\frac{3}{8}$ x 4 po)
4. Écrou à embase ($\frac{3}{8}$ po) retiré précédemment
5. Support de transmission

4

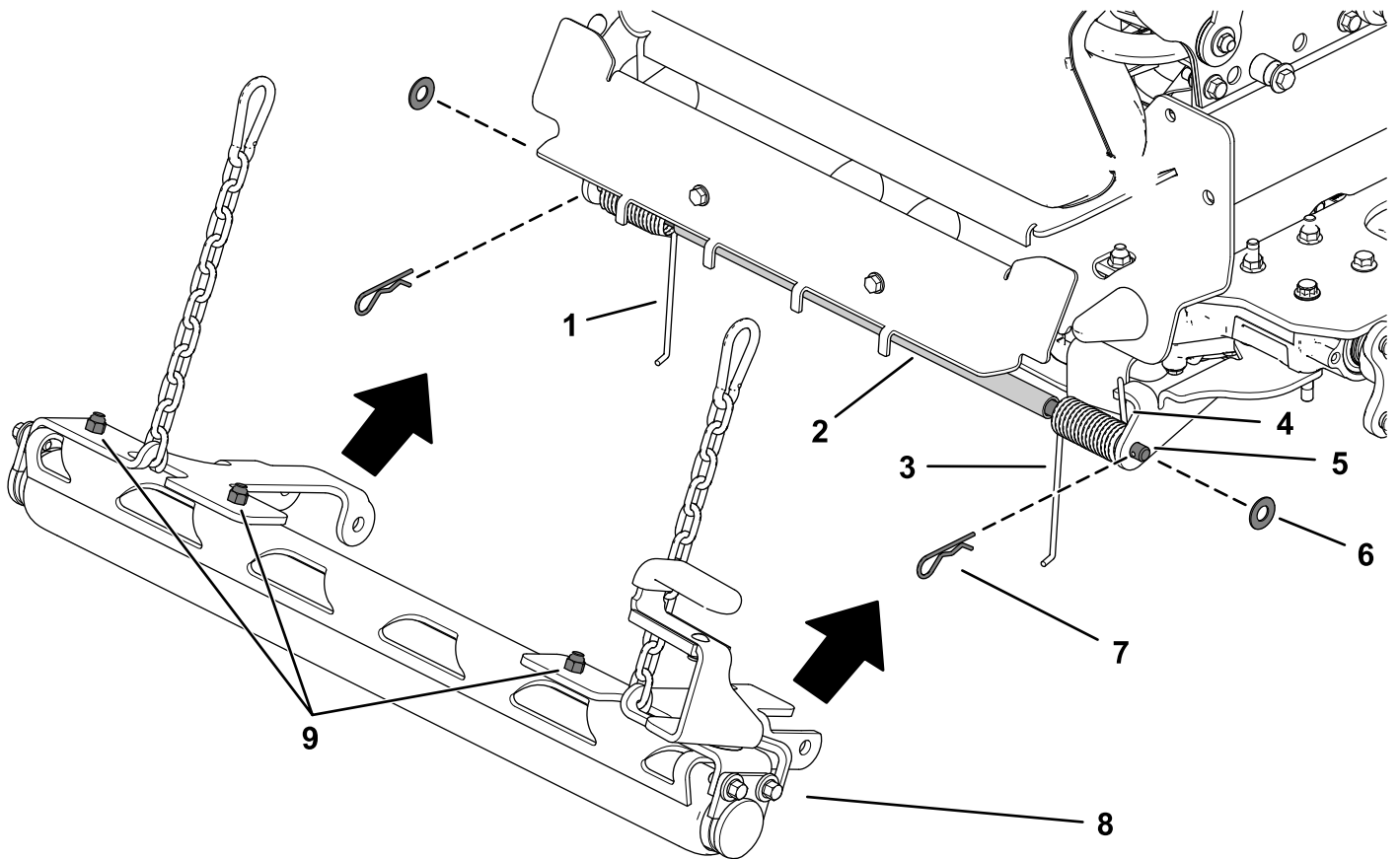
Montage de l'ensemble rouleau

Pièces nécessaires pour cette opération:

| | |
|---|---------------------------|
| 1 | Ensemble rouleau |
| 1 | Ressort de torsion gauche |
| 1 | Ressort de torsion droit |
| 1 | Tige de pivot |
| 1 | Tube de pivot |
| 2 | Rondelle de pivot |
| 2 | Goupille fendue |

Procédure

1. Placez les ressorts dans les pattes de montage du rouleau traceur (Figure 5).
Veillez à bien placer les tiges courtes extérieures des ressorts sous les pattes de montage (Figure 5).
2. Desserrez les 4 écrous au sommet de l'ensemble rouleau et alignez les trous de ce dernier rouleau et les trous des pattes de montage du rouleau traceur (Figure 5).
3. Tout en bloquant le tube de pivot en place, insérez la tige de pivot dans le tube, les ressorts et les pattes de montage du rouleau traceur, et fixez-la avec 2 rondelles de pivot et 2 goupilles fendues (Figure 5).

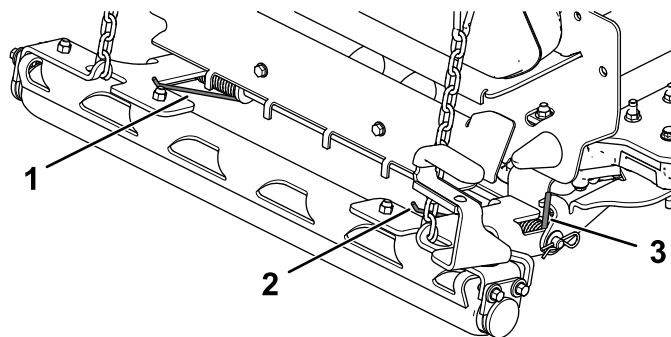


g223750

Figure 5

- | | | |
|----------------------------------|----------------------------------|---|
| 1. Longue tige de ressort gauche | 4. Courte tige de ressort droite | 7. Goupille fendue |
| 2. Tube de pivot | 5. Tige de pivot | 8. Ensemble rouleau |
| 3. Longue tige de ressort droite | 6. Rondelle de pivot | 9. Écrous au sommet de l'ensemble rouleau |

4. Serrez les fixations des pattes de montage du rouleau traceur et de l'ensemble rouleau (Figure 4 et Figure 5).
5. Tirez la tige de ressort intérieure pour la placer sur le support de rouleau (Figure 6).



g214431

Figure 6

- | | |
|----------------------------------|----------------------------------|
| 1. Longue tige de ressort gauche | 3. Courte tige de ressort droite |
| 2. Longue tige de ressort droite | |

5

Fixation des chaînes

Aucune pièce requise

Procédure

1. Retenez la plate-forme pendant que vous débloquez son verrou.
2. Abaissez complètement la plate-forme.
3. La plate-forme étant abaissée, levez le rouleau et tournez la poignée de levage sur la plate-forme (Figure 7).

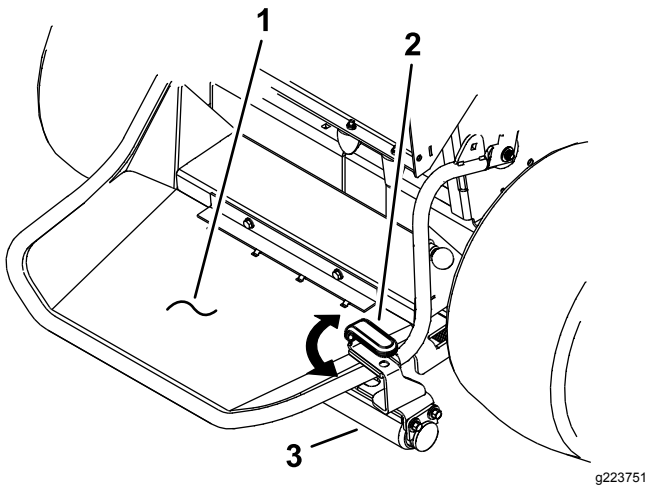


Figure 7

1. Plate-forme abaissée
2. Poignée de relevage
3. Rouleau

4. Engagez le bout de la chaîne dans le trou de la plaque latérale inférieure avant de la plate-forme (Figure 8).

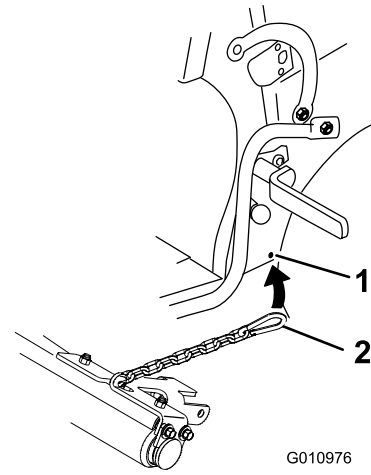


Figure 8

1. Trou dans la plaque latérale inférieure avant de la plate-forme
2. Circlip

5. Procédez de même de l'autre côté.

6

Montage des roues

Aucune pièce requise

Procédure

1. Montez les roues à l'arrière de la machine et serrez les écrous de roues à un couple de 104 à 126 N·m (77 à 93 pi-lb).
2. Soulevez l'arrière de la machine avec un cric, retirez les chandelles et abaissez la machine.

Utilisation

Levage du rouleau

La plate-forme étant abaissée, levez le rouleau et tournez la poignée de levage sur la plate-forme (Figure 9).

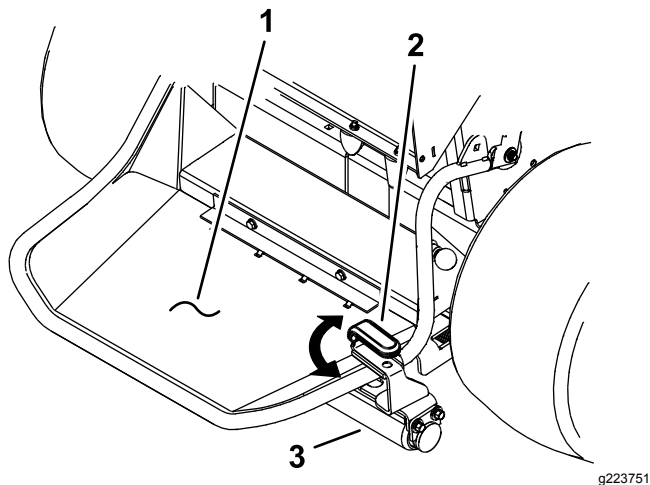


Figure 9

1. Plate-forme abaissée
2. Poignée de relevage
3. Rouleau

Levage de la plate-forme

1. Tournez la poignée de levage hors de la plate-forme pour abaisser le rouleau.
2. Levez la plate-forme; ceci entraîne le levage du rouleau par les chaînes.
3. Vérifiez que le verrou s'engage correctement pour maintenir la plate-forme et le rouleau levés.

Dépose du rouleau

1. Décrochez la chaîne de la plate-forme.
2. Relevez la plate-forme.
3. Détendez les ressorts en tournant leur longue tige pour la dégager du support du rouleau.
4. Retirez les goupilles fendues.
5. Déposez le rouleau de la machine.
6. Placez les ressorts et les goupilles fendues sur l'ensemble rouleau pour les utiliser ultérieurement.

Conseils d'utilisation

La qualité des bandes est fonction de l'état de la pelouse et du type d'herbe

- L'herbe molle, sur laquelle les traces de roues sont très visibles, se prête généralement à la formation de bandes.
- L'herbe rigide, sur laquelle les traces de roues sont moins visibles, donne généralement de mauvais résultats.
- L'herbe de saison fraîche des régions du nord se prête généralement au traçage de bandes.
- L'herbe de saison chaude des régions du sud produit généralement des bandes moins prononcées.
- L'herbe pour zones de transition, trouvée dans les régions de ceinture étroites, peut produire des bandes de qualité dans certaines zones et à certaines périodes de la saison de croissance, mais produire de mauvais résultats dans d'autres zones ou à d'autres périodes.
- Certains types d'herbe produisent des bandes plus contrastées quand la tonte est rase. Par contre, différents types d'herbe et différentes teneur en humidité peuvent procurer un meilleur contraste à une hauteur de coupe élevée. Faites plusieurs essais pour déterminer ce qui est le mieux adapté à votre cas.

La visibilité des bandes dépend de la position du soleil

Il s'agit de la façon dont la lumière se reflète sur l'herbe.

- Une tonte réalisée d'est en ouest présentera un contraste plus prononcé que si elle est réalisée du nord au sud.
- Le contraste est moins visible autour de midi et plus visible le matin et l'après-midi.

La visibilité des bandes dépend de votre position

L'herbe couchée dans votre direction semble plus foncée, tandis que l'herbe couchée dans la direction opposée semble plus claire.

- La pelouse tondue le long d'une route présente généralement plus de contraste à l'approche ou au départ du terrain. Le contraste des bandes est

moins prononcé vu perpendiculairement au sens de la tonte.

- Si le terrain comprend un point d'attraction ou un point de vue, tondez généralement en allant et venant par rapport à ce point.

La visibilité des bandes dépend de l'état du gazon

- Dans la mesure du possible, évitez d'utiliser la machine sur une pente quand l'herbe est humide.
- Les grandes surfaces planes produisent généralement un meilleur contraste que les pentes ou les zones comportant de nombreuses bordures.
- Un bon contraste des bandes peut être obtenu en tondant le matin quand l'herbe est encore mouillée de rosée.
- Une tonte double et un second passage 13 mm (½ po) plus bas peut produire des bandes bien contrastées.

Le mode de tonte peut affecter le contraste des bandes

- La dispersion latérale des déchets d'herbe peut masquer les bandes et réduire ainsi l'effet de contraste.
- Le ramassage de l'herbe peut mettre en évidence les traces de roues profondes, ce qui réduit l'aspect des bandes.
- Le déchiquetage magnifie souvent le contraste, ce qui améliore l'aspect des bandes.

L'aménagement paysager peut favoriser ou gêner la formation des bandes

- La superficie de la zone tondu a un effet sur l'aspect final. Les grandes surfaces peuvent être plus esthétiques quand elles sont tondues avec une grande tondeuse. Les petites surfaces peuvent perdre de leur attrait si elles sont tondues avec une grande tondeuse.
- Les grandes surfaces parsemées d'arbres ou d'autres obstructions sont souvent plus agréables à l'œil quand la tonte semble traverser l'obstruction. Par exemple, si un tracé de la tondeuse s'arrête avant un petit plan d'eau et reprend dans son prolongement de l'autre côté. Un tracé orienté différemment de l'autre côté peut ne pas être visible.
- Certaines zones sont plus agréables à l'œil quand elles sont tondues en longues bandes droites, alignées sur le bord d'un bâtiment. Certaines zones sont plus agréables à l'œil quand elles sont tondues en losange, c'est-à-dire qu'aucune ligne

droite ne suit le bord du bâtiment. Les terrains ondulés ou comportant des plans d'eau peuvent être plus esthétiques si les bandes suivent les courbes naturelles du terrain. Vous pouvez mettre en valeur un aménagement particulier, comme une petite pièce d'eau, en tondant en rayons ou en cercles.

Certaines pelouses doivent apprendre à montrer des rayures contrastées distinctives

- Sur un terrain neuf, au cours des deux premières semaines, vous devrez peut-être suivre exactement le même parcours de tonte dans le même sens. L'herbe prendra ainsi l'habitude de se coucher dans la direction voulue.
- Au cours de la troisième semaine, tondez dans le sens transversal.
- Pendant la quatrième et la cinquième semaine, tondez en suivant le parcours d'origine. Après avoir établi le sens de tonte de base, vous pouvez l'alterner chaque semaine afin de créer une finition en damier ou à carreaux.
- Ne suivez pas le même parcours de tonte chaque semaine. Cela a pour effet de compacter l'herbe sur le passage des roues et de produire des ornières et des dépressions de chaque côté.

Comment tourner avec le kit traceur en marche

- Levez le rouleau avant de tourner; les bandes ne sont généralement pas améliorées par les virages en bout.
- Le fait de lever le rouleau évite de produire une superposition de bandes différentes en bout de course.

Conduite de la machine entre différentes zones de tonte

- Levez le rouleau et le tablier, et conduisez la machine le long d'une bande déjà tondu pour vous rendre jusqu'à une autre zone de travail.
- Ne conduisez pas en travers d'un motif de bandes.

Meilleures pratiques pour la tonte et la création de bandes

- Il est généralement préférable de commencer à tondre sur le périmètre du terrain pour délimiter la zone de travail.
- Si vous utilisez l'éjection latérale, dirigez les déchets d'herbe à l'opposé des chemins, allées, plates-bandes, bâtiments et véhicules. Si l'éjection

projette les déchets d'herbe relativement loin, effectuez des passages supplémentaires pour ne pas avoir à les ramasser.

- Évitez d'utiliser la marche arrière de manière excessive. Les allers et retours ou les manœuvres fréquentes en marche avant et marche arrière autour d'un obstacle ont pour effet de comprimer l'herbe et de perturber l'aspect professionnel d'un travail bien fait.
- Évitez de tondre trop ras quand le kit traceur est monté, afin de réduire les dommages à la pelouse et au rouleau.
- Suivez toutes les consignes de sécurité concernant la tonte énoncées dans le *Manuel de l'utilisateur*. Ne vous exposez pas à des risques inutiles en voulant tracer des bandes sur votre pelouse.

Remarques:



Count on it.