



HoverPro 450/500/550

Modelnr. 02602—Serienr. 315000001 og derover

Modelnr. 02604—Serienr. 315000001 og derover

Modelnr. 02606—Serienr. 315000001 og derover

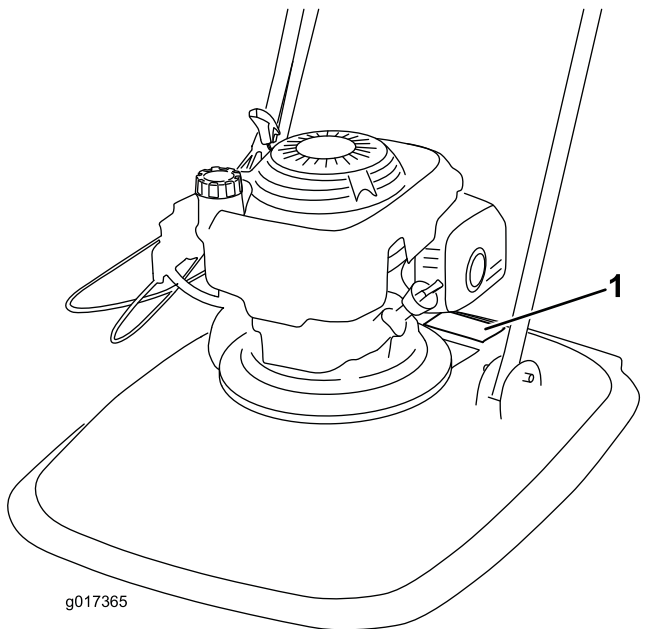
Betjeningsvejledning

Indledning

Læs denne vejledning omhyggeligt, så du kan lære at betjene og vedligeholde produktet korrekt samt undgå person- og produktskade. Det er dit ansvar at betjene produktet korrekt og sikkert. Gem denne vejledning til fremtidig reference.

Du kan kontakte Toro direkte på www.Toro.com for at få oplysninger om produkter og tilbehør, hjælp til at finde en forhandler og for at registrere dit produkt.

Når du har brug for service, originale Toro-dele eller yderligere oplysninger, bedes du kontakte en autoriseret serviceforhandler eller Toros kundeservice samt have produktets model- og serienummer parat. [Figur 1](#) viser model- og serienummerets placering på produktet.



Figur 1

1. Model- og serienummerplade

Skriv produktets model- og serienummer på linjerne herunder.

Modelnr. _____

Serienr. _____

Denne manual advarer dig om mulige farer og giver dig særlige sikkerhedsoplysninger ved hjælp af advarselssymbolet ([Figur 2](#)), der angiver en fare, der kan forårsage alvorlig personskade eller død, hvis du ikke følger de anbefalede forholdsregler.



Figur 2

g000502

1. Advarselssymbol

Denne betjeningsvejledning bruger to ord til at fremhæve oplysninger. **Vigtigt** henleder opmærksomheden på særlige mekaniske oplysninger, og **Bemærk** angiver generel information, som det er værd at lægge særligt mærke til.

For så vidt angår modeller med et angivet antal hestekræfter, er motorens nominelle bruttohestekræfter fastsat af motorfabrikanten på et laboratorium i henhold til SAE J1349. På grund af de ændringer, der er foretaget for at overholde diverse sikkerheds-, emissions- og driftskrav, vil denne maskinklasse reelt have betydeligt færre hestekræfter.

Indhold

Indledning	1
Sikkerhed	2
Generel betjening	2
Betjening på skrånninger	3
Børn	3
Service	3
Lydtryk	4
Lydeffekt	4
Vibration	4
Sikkerheds- og instruktionsmærkater	5
Opsætning	7
1 Samling af håndtaget	7



Sikkerhed

Denne maskine er designet i overensstemmelse med EN ISO 5395:2013 og ANSI B71.4–2012.

Denne plæneklipper kan amputere hænder og fødder og udslynge genstande. Hvis følgende sikkerhedsanvisninger ikke følges, kan det medføre alvorlig personskade eller død.

Generel betjening

- Læs, forstå og følg alle anvisninger på maskinen og i vejledningen(erne), før enheden tages i brug.
- Anbring ikke hænder eller fødder i nærheden af eller under maskinen.
- Lad kun ansvarlige voksne, der er fortrolige med anvisningerne, betjene maskinen.
- Husk, at operatøren eller brugeren er ansvarlig for ulykker eller farer, der måtte ramme andre mennesker eller deres ejendom.
- Ryd området for genstande såsom sten, ledninger, legetøj osv., der kan blive slynget ud af skærekniven eller klippelinen. Bliv bag håndtaget, når motoren kører.
- Kontroller, at der ikke er andre personer i området, før maskinen betjenes. Stop maskinen, hvis nogen kommer ind i området.
- Betjen ikke maskinen, når du går med bare fødder eller sandaler. Bær altid hensigtsmæssigt, skridsikkert fodtøj og lange bukser.
- Træk ikke maskinen baglæns, medmindre det er absolut nødvendigt. Se altid nedad og bagud, før og mens du går baglæns.
- Ret aldrig udkastet materiale mod nogen personer. Undgå at udkaste materiale mod en mur eller en forhindring. Materialet kan rikochettere tilbage mod operatøren.
- Stop maskinens motor, når du kører over andre overflader end græs, og når du transporterer maskinen til og fra det område, der skal klippes.
- Stop skærekniven(e), hvis maskinen skal tippes med henblik på transport, når du kører over andre overflader end græs, og når du transporterer maskinen til og fra det område, der skal klippes.
- Betjen ikke maskinen uden korrekt påmonterede og funktionsdygtige sikkerhedsanordninger.
- Efterlad aldrig en kørende maskine uden opsyn.
- Stop maskinen, vent indtil kniven standser helt, og fjern tændrørskablet før rengøring eller rensning af maskinen.
- Betjen kun maskinen i dagslys eller i godt, kunstigt lys.
- Betjen ikke maskinen, hvis du er påvirket af alkohol eller medicin.

2 Montering af fodstopperen	8
3 Påfyldning af motorolie	8
Produktoversigt	9
Specifikationer	10
Betjening	10
Opfyldning af brændstoftanken.....	10
Kontrol af motoroliestanden.....	11
Justering af klippehøjden.....	11
Start af motoren	12
Justering af chokeren	13
Standstning af motoren.....	13
Bugsering	14
Tip vedrørende betjening	14
Vedligeholdelse	15
Skema over anbefalet vedligeholdelse	15
Klargøring til vedligeholdelsesarbejde	15
Udskiftning af luftfilteret	16
Skift af motorolien	16
Serviceeftersyn af tændrøret	17
Udskiftning af flexiblade-enheden/skære- stangen	17
Rengøring af maskinen.....	18
Opbevaring	18
Klargøring af maskinen til opbevaring	18
Fejlfinding	19

- Betjen aldrig maskinen på vådt græs. Sørg altid for at stå godt fast, og gå - du må aldrig løbe.
- Hvis maskinen skulle begynde at ryste unormalt, skal du stoppe motoren og omgående undersøge årsagen. Rystelser er generelt en advarsel om, at der er opstået problemer.
- Bær altid beskyttelsesbriller, når du betjener maskinen.
- Se producentens anvisninger med hensyn til korrekt betjening og montering af tilbehør. Brug kun tilbehør, som er godkendt af producenten.

Betjening på skråninger

Skråninger er en væsentlig faktor i forbindelse med udskridnings- og faldulykker, som kan medføre alvorlig personskade. Betjening af maskinen på alle skråninger kræver ekstra forsigtighed. Klip ikke en skråning, hvis du føler dig usikker.

- Klip på tværs af skråninger, aldrig op og ned. Vær yderst forsigtig, når du skifter retning på skråninger.
- Hold udvig efter huller, hjulspor, bump, sten eller andre skjulte genstande. Ujævnt terræn kan føre til udskridnings- og faldulykker. Højt græs kan skjule forhindringer.
- Klip ikke på vådt græs eller meget stejle skråninger. Dårligt fodfæste kan føre til udskridnings- og faldulykker.
- Klip ikke i nærheden af bratte afsatser, grøfter eller volde. Du kan miste fodfæstet eller balancen.
- Når du bruger maskinen, skal du altid have begge hænder på styrebøjlen.
- Når du klipper stejle skråninger fra toppen af skråningen og har brug for en længere rækkevidde, må du aldrig fastgøre maskinen med et reb. Brug i stedet det forlængede styrebøjleudstyr.

Børn

Der kan ske tragiske ulykker, hvis operatøren ikke er klar over børns tilstedeværelse. Børn bliver ofte tiltrukket af maskinen og klippeaktiviteten. Gå **aldrig** ud fra, at børn bliver på det sted, hvor du sidst så dem.

- Hold børn væk fra klippeområdet, og lad dem være under årvågent opsyn af en ansvarlig voksen, der ikke er operatør.
- Vær årvågen, og sluk maskinen, hvis der kommer børn ind i området.
- Lad aldrig børn betjene maskinen.
- Vær ekstra forsigtig, når du nærmer dig blinde hjørner, buske, træer eller andre genstande, der kan blokere dit udsyn til et barn.

Service

Sikker håndtering af benzin

For at undgå person- eller tingsskade, skal du være yderst forsigtig, når du håndterer benzin. Benzin er ekstremt brandfarlig, og dampene er eksplosive.

- Sluk alle cigaretter, cigarer, tines og andre antændingskilder.
- Brug kun en godkendt benzindunk.
- Tag aldrig benzindækslet af, og påfyld aldrig brændstof, mens motoren kører. Lad motoren køle af før genopfyldning.
- Fyld aldrig brændstof på maskinen inden døre.
- Opbevar aldrig maskinen eller brændstofbeholdere, hvor der er åben ild, gnister eller vågeblus som f.eks. på en vandvarmer eller på andre apparater.
- Fyld aldrig beholdere inde i et køretøj eller på en lastbil eller anhænger med plastikforing. Stil altid beholdere på jorden med afstand fra køretøjet før påfyldning.
- Fjern benzindrevent udstyr fra lastbilen eller anhængerens, og fyld det op igen på jorden. Hvis dette ikke er muligt, skal påfyldningen af udstyret finde sted med en bærbar beholder i stedet for fra en brændstofstander.
- Spidsen af slangen skal altid være i kontakt med kanten af åbningen i brændstoftanken eller -dunken, indtil påfyldningen er afsluttet. Brug ikke låseenhed for slangespiden.
- Hvis der kommer brændstof på tøj, skal du skifte tøj øjeblikkeligt.
- Fyld aldrig for meget på brændstoftanken. Sæt benzindækslet på igen, og spænd det godt fast.

⚠ ADVARSEL

Ustødningen indeholder kulilte – en lugtfri, dødbringende gift, der kan slå dig ihjel.

Lad ikke motoren køre inden døre eller i et indelukket område.

Generel drift

- Betjen aldrig maskinen i et lukket rum.
- Hold alle møtrikker, bolte og skruer tilspændte for at sikre, at udstyret er i sikker driftsmæssig stand.
- Pil aldrig ved sikkerhedsanordningerne. Efterse regelmæssigt, at de fungerer korrekt.
- Hold maskinen fri for græs, blade og andet snavs, der kan samle sig. Tør spildt olie eller brændstof

- op, og fjern snavs vædet med brændstof. Lad maskinen køle af, før den stilles til opbevaring.
- Hvis du rammer en fremmed genstand, skal maskinen stoppes og efterses. Reparér, om nødvendigt, før du starter maskinen.
 - Foretag aldrig justeringer eller reparationer, mens motoren kører. Udkobl tændrørskablet, og læg det på jorden for at forhindre utilsigtet start.
 - Maskinens skæreknive er skarpe. Pak skærekniven ind, eller brug handsker, og vær særlig forsigtig under eftersyn.
 - Lav ikke om på motorens regulatorindstilling, og kør ikke motoren ved for høj hastighed.
 - Vedligehold eller udskift sikkerheds- og instruktionsmærkater, når det er nødvendigt.
 - Husk, at operatøren eller brugeren er ansvarlig for ulykker eller farer, der måtte ramme andre mennesker eller deres ejendom.
 - Hvis du spilder benzin, skal du ikke forsøge at starte motoren, men flytte maskinen væk fra det sted, hvor brændstoffet er spildt. Foretag dig ikke noget, der kan antænde benzinen, før dampene er spredt.
 - Udskift defekte lydpotter.
 - Før brug skal du altid se efter, om skæreknivene, knivboltene og skæreknivheden er slidte eller beskadigede. Udskift slidte eller beskadigede skæreknive og bolte sætvis for at bevare afbalanceringen.
 - Løft og bær aldrig en maskine, når motoren kører.
 - Stop motoren og udkobl tændrørskablet. Sørg for, at alle bevægelige dele er standset helt:
 - før du fjerner tilstopninger.
 - før du efterser, rengør eller arbejder på maskinen.
 - efter at du har ramt en fremmed genstand. Efterser maskinen for skader, og foretag udbedringer, før du starter og betjener maskinen igen.
 - hvis maskinen begynder at ryste unormalt.
 - når du forlader maskinen.
 - før du fylder brændstof på.
 - Sørg for, at motoren og brændstoftanken er helt tømt for brændstof, før du tipper maskinen til en vinkel på mere end 45 grader.
 - Du skal nedsætte motorens omdrejningstal, når du standser motoren, og hvis motoren er udstyret med en afbryderventil, skal du lukke for brændstoffet, når du er færdig med at slå græs.
 - Lad motoren køle af, før du opbevarer maskinen på et lukket sted.

- Udskift slidte eller beskadigede dele af hensyn til sikkerheden.
- Hvis brændstoftanken skal tømmes, skal dette foregå udendørs.
- Vær opmærksom på, at lokale forskrifter kan angive en mindstealder for operatøren.
- Bær altid høreværn.
- Tip ikke maskinen, når du starter motoren, medmindre maskinen skal tippes for at kunne startes. I så fald må du ikke tippe den mere end absolut nødvendigt, og du skal kun løfte den del, der er væk fra operatøren.
- Undersøg jævnligt maskinen, og udskift slidte eller beskadigede dele af hensyn til sikkerheden.
- **Kun model 02602** – Udskift aldrig klippeenheten med metaldele, og brug kun klippehoveder og klippeelementer, der er egnet til brug ved maskinens driftshastighed.

Lydtryk

Denne maskine har et lydtryksniveau ved operatørens øre på 90 dBA (model 02602), 88,5 dBA (model 02604) eller 88 dBA (model 02606), hvori der er medtaget en usikkerhedsværdi (K) på 2 dBA. Lydtryksniveauet er fastlagt i overensstemmelse med procedurerne beskrevet i EN ISO 5395:2013.

Lydeffekt

Denne maskine har et garanteret lydtryksniveau på 100 dBA (model 02602) eller 98 dBA (model 02604 og 02606), hvori der er medtaget en usikkerhedsværdi (K) på 2 dBA. Lydeffektniveauet er fastlagt i overensstemmelse med procedurerne beskrevet i ISO 11094.

Vibration

Det målte vibrationsniveau for venstre hånd = 5,4 m/s² (model 02602 og 02604) eller 4,0 m/s² (model 02606)

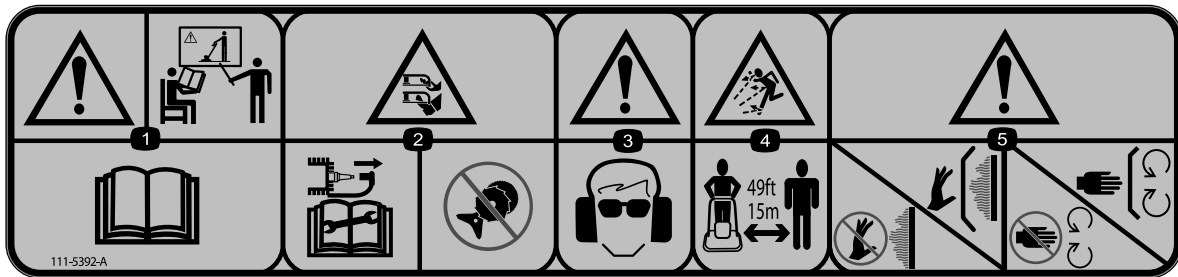
Det målte vibrationsniveau for højre hånd = 6,2 m/s² (model 02602), 4,3 m/s² (model 02604), 4,7 m/s² (model 02606).

Usikkerhedsværdi (K) = 3 m/s² (model 02602), 2,5 m/s² (model 02604), eller 2 m/s² (model 02606).

De målte værdier er fastlagt i overensstemmelse med procedurerne beskrevet i EN ISO 5395:2013.

Sikkerheds- og instruktionsmærkater

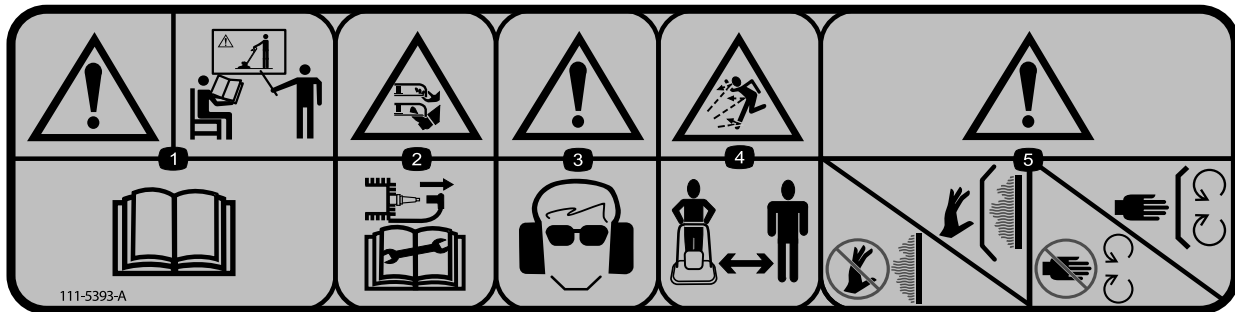
Vigtigt: Sikkerheds- og instruktionsmærkaterne er placeret tæt på potentielle risikoområder. Udskift beskadigede mærkater.



decal111-5392

111-5392 (model 02602)

1. Advarsel – Få undervisning i produktet. Læs *betjeningsvejledningen*.
2. Fare for afskæring/lemlæstelse af hånd eller fod, Flexiblade-line. Afbryd kablet fra tændrøret, før du arbejder på maskinen. Monter aldrig klippende metaldele.
3. Advarsel – Brug sikkerhedsbriller og høreværn.
4. Fare for udslyngede genstande; hold andre personer mindst 15 m væk fra maskinen.
5. Advarsel – Rør ikke ved varme overflader. Bevar afskærmninger på plads. Hold afstand til bevægelige dele. Bevar afskærmninger på plads.



decal111-5393

111-5393 (model 02604/02606)

1. Advarsel – Få undervisning i produktet. Læs *betjeningsvejledningen*.
2. Fare for afskæring/lemlæstelse af hånd eller fod, plæneklipperkniv. Afbryd kablet fra tændrøret, før du arbejder på maskinen. Monter aldrig klippende metaldele.
3. Advarsel – Brug sikkerhedsbriller og høreværn.
4. Fare for udslyngede genstande. Hold omkringstående væk fra maskinen.
5. Advarsel – Rør ikke ved varme overflader. Bevar afskærmninger på plads. Hold afstand til bevægelige dele. Bevar afskærmninger på plads.



94-8072

decal94-8072

1. Advarsel – Fare for afskæring/lemlæstelse af hånd eller fod, klippemekanisme.
-



g017409

H295124

g017409

1. Anvisning om maskinens placering ved servicering af klippemekanismen og aftapning af olie.
-



g017410

H295159

g017410

1. Motorstop
-



g017414

g017414

1. Choker
 2. Motorsymbol
 3. Kør
-

Opsætning

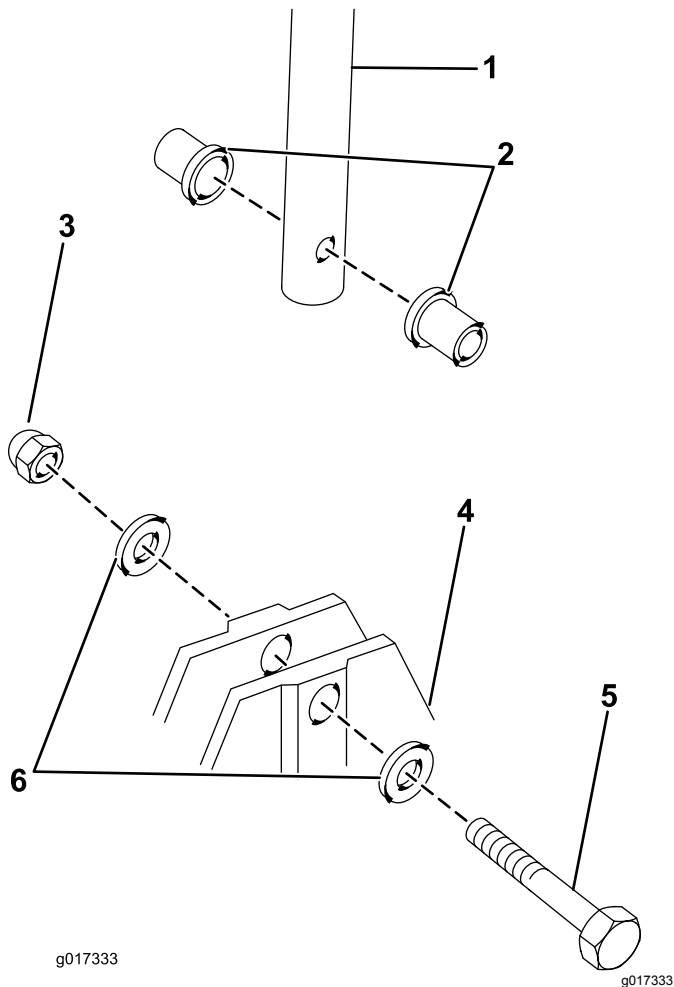
1

Samling af håndtaget

Kræver ingen dele

Fremgangsmåde

1. Skub 2 bøsninger ind i stellet.



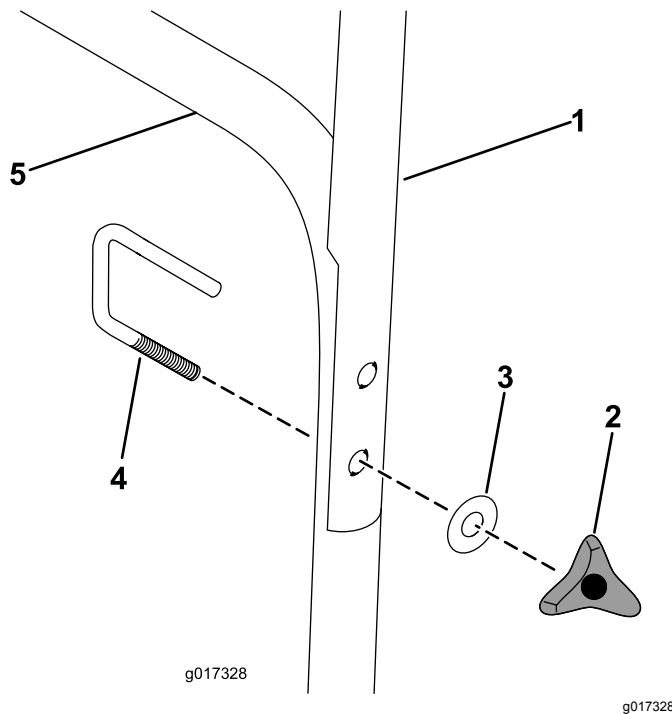
Figur 3

- | | |
|---------------------|-----------------|
| 1. Nederste håndtag | 4. Stel |
| 2. Bøsninger | 5. Bolt |
| 3. Møtrik | 6. Spændeskiver |

2. Placer det nederste håndtag mellem bøsningerne, og fastgør det med 1 styrebøjlebolt, 2 spændeskiver og 1 møtrik.

Bemærk: Placer det nederste håndtag mellem bøsningerne med støttestopbeslaget på højre side.

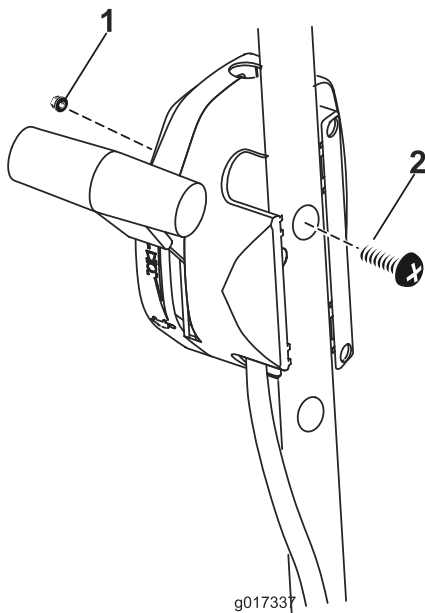
3. Gentag på den modsatte side.
4. Juster hullerne på det øverste håndtag med det nederste håndtag.



Figur 4

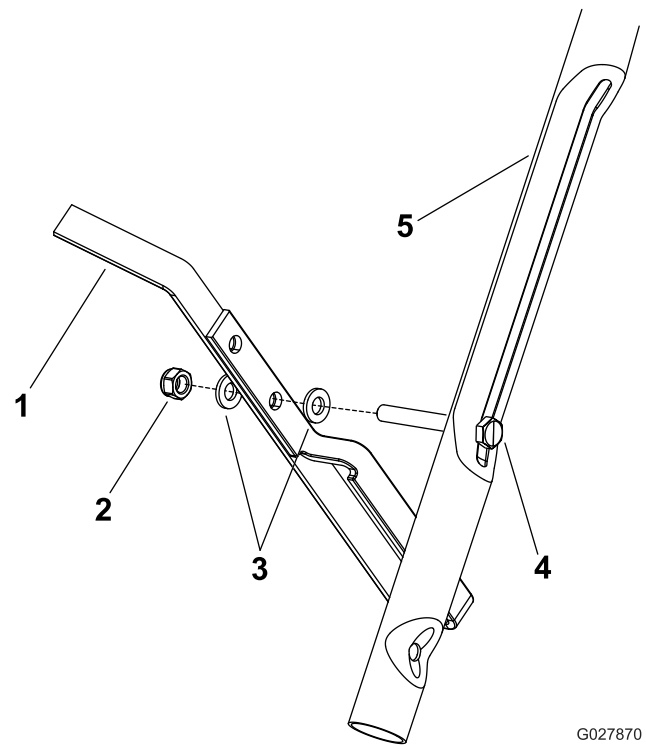
- | | |
|--------------------|---------------------|
| 1. Øverste håndtag | 4. Bøjleskrue |
| 2. Håndhjul | 5. Nederste håndtag |
| 3. Spændeskive | |

5. Monter bøjleskruen igennem det øverste og nederste håndtag, og fastgør den med en spændeskive og et håndhjul.
6. Sæt gashåndtaget på ydersiden af styrebøjlen, og fastgør den med en møtrik og en rundhovedet skrue.



Figur 5

g017337



Figur 6

G027870
g027870

- | | |
|---------------|---------------------|
| 1. Fodstopper | 4. Bolt |
| 2. Møtrik | 5. Nederste håndtag |
| 3. Skive | |

2

Montering af fodstopperen

Kræver ingen dele

Fremgangsmåde

Fastgør fodstopperen på bolten på højre side af det nederste håndtag med en møtrik og to spændeskiver (Figur 6).

Bemærk: Monter fodstopperen ved hjælp af det nederste hul i fodstopperen som vist i Figur 6.

3

Påfyldning af motorolie

Kræver ingen dele

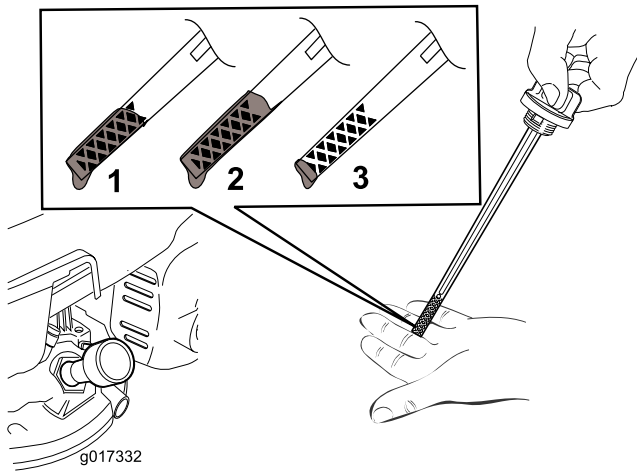
Fremgangsmåde

Vigtigt: Din maskine leveres ikke med motorolie påfyldt. Før motoren startes, skal der fyldes olie på.

Maks. påfyldning: 0,59 l. Type: Multigrade Mineral 10W-30-olie med en API-serviceklassifikation på SF, SG, SH, SJ, SL eller højere.

1. Parker maskinen på en plan flade.
2. Tag målepinden ud (Figur 7).

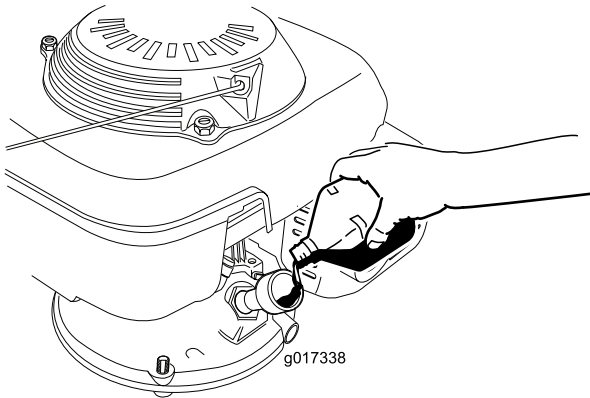
Produktoversigt



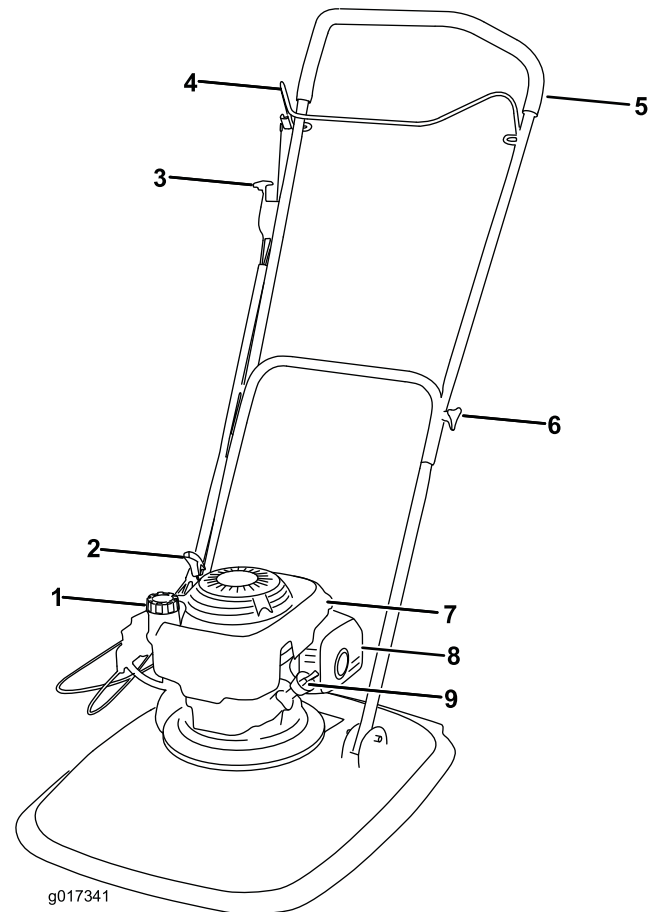
Figur 7

1. Oliestanden er maksimal.
2. Oliestanden er for høj – fjern olie fra krumtaphuset.
3. Oliestanden er for lav – fyld olie på krumtaphuset.

3. Hæld **langsomt** olie i oliepåfyldningshullet, vent 3 minutter, og kontroller oliestanden på målepinden ved at tørre målepinden ren og derefter sætte oliepåfyldningsdækslet i hullet **uden at skrue det i** (Figur 8).



Figur 8



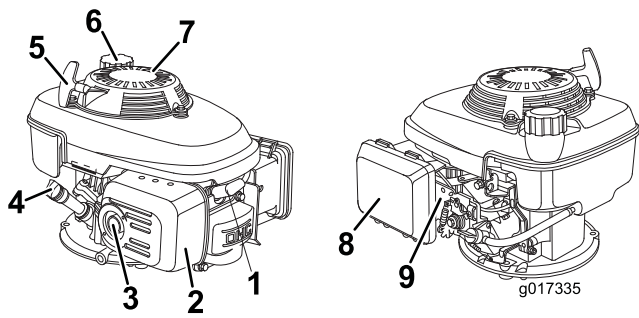
Figur 9

1. Brændstoftankdæksel
2. Motorstart
3. Gashåndtag
4. Håndtag til standsning af motoren
5. Styrebøjle
6. Knap til fastgørelse af styrebøjlen
7. Udstødningsværn
8. Motorhjelm
9. Målepind

Bemærk: Fyld motorens krumtaphus med olie, indtil målepinden angiver, at motoroliestanden er korrekt som vist i Figur 7. Hvis du fylder for meget olie på motoren, skal du fjerne overskydende olie som beskrevet i Skift af motorolien.

4. Sæt målepinden i, og spænd den godt fast med hånden.

Vigtigt: Skift motorolien efter de første 5 driftstimer. Skift den derefter en gang om året. Se Skift af motorolien.



Figur 10

- | | |
|--------------------|------------------------|
| 1. Tændrør | 6. Brændstoftankdæksel |
| 2. Udstødningsværn | 7. Fingerfaskærmning |
| 3. Udstødning | 8. Luftfilter |
| 4. Målepind | 9. Karburator |
| 5. Startgreb | |

Specifikationer

Model	Klippebredde	Produktbredde
02602	460 mm	575 mm
02604	510 mm	635 mm
02606	535 mm	635 mm

Betjening

Opfyldning af brændstoftanken

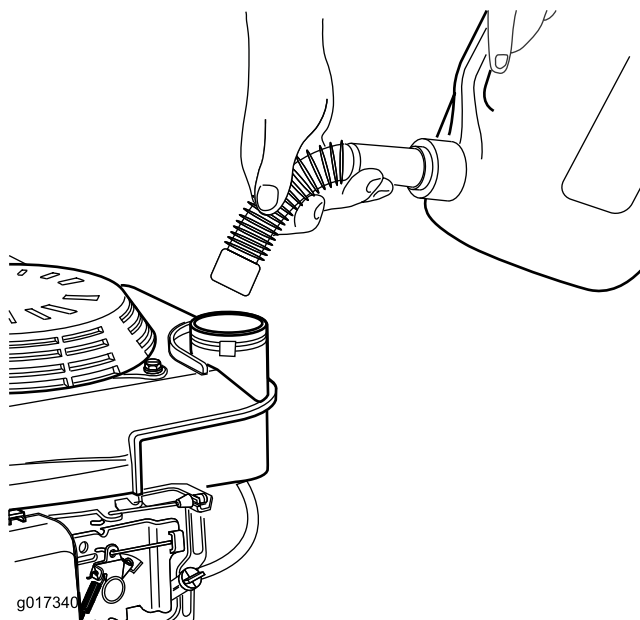
⚠ FARE

Benzin er ekstremt brandfarlig og eksplosiv. En brand eller eksplosion forårsaget af benzin kan give dig eller andre forbrændinger.

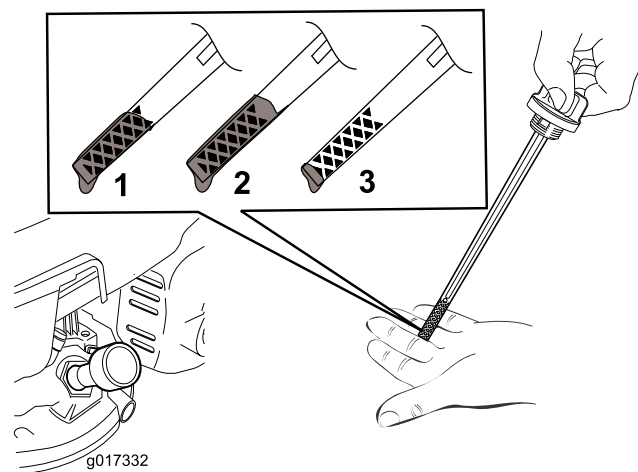
- For at undgå, at en statisk ladning antænder benzinen, skal beholderen og/eller maskinen placeres direkte på jorden, før de fyldes. De må ikke stå i et køretøj eller på andre genstande.
- Fyld tanken udendørs, mens motoren er kold. Tør spildt benzin op.
- Håndter ikke benzin, mens du ryger eller i nærheden af åben ild eller gnister.
- Opbevar benzin i en godkendt brændstofbeholder og utilgængeligt for børn.

Anbefalet brændstof:

- Du opnår de bedste resultater ved kun at bruge ren og frisk (højst 30 dage gammel) blyfri benzin med et oktantal på 87 eller højere ((R+M)/2-ratingmetode).
- **Ethanol:** Benzin med op til 10 % ethanol (gasohol) eller 15 % MTBE (metyl-tertiær-butylæter) pr. volumen accepteres. Ethanol og MTBE er ikke det samme. Benzin med 15 % ethanol (E15) pr. volumen godkendes ikke til brug. **Brug aldrig** benzin, der indeholder mere end 10 % ethanol pr. volumen, som f.eks. E15 (indeholder 15 % ethanol), E20 (indeholder 20 % ethanol) eller E85 (indeholder 85 % ethanol). Hvis der anvendes ikke-godkendt benzin, kan det medføre ydelsesproblemer og/eller beskadigelse af motoren, som muligvis ikke er dækket af garantien.
- **Anvend ikke** benzin, der indeholder metanol.
- **Opbevar ikke** brændstof i hverken brændstoftanken eller brændstofbeholdere henover vinteren, medmindre du anvender en brændstofstabilisator.
- **Fyld ikke** olie i benzin.



Figur 11



Figur 12

1. Oliestanden er maksimal.
2. Oliestanden er for høj – fjern olie fra krumtaphuset.
3. Oliestanden er for lav – fyld olie på krumtaphuset.

Kontrol af motoroliestanden

Eftersynsinterval: Hver anvendelse eller dagligt

1. Parker maskinen på en plan flade.
2. Fjern målepinden, og tør den af med en ren klud.
3. Sæt målepinden i oliepåfyldningshullet **uden at skrue den i**.
4. Tag målepinden op, og kontroller den.
5. Se [Figur 12](#) for at bestemme den korrekte oliestand på målepinden.

6. Hvis oliestanden er lav, skal du **langsomt** hælde olie i oliepåfyldningshullet, vente 3 minutter og kontrollere oliestanden på målepinden ved at tørre målepinden ren og derefter sætte oliepåfyldningsdækslet i hullet **uden at skrue det i**.

Bemærk: Maks. påfyldning: 0,59 l, Multigrade Mineral 10W-30-olie med en API-serviceklassifikation på SF, SG, SH, SJ, SL eller højere.

Bemærk: Fyld motorens krumtaphus med olie, indtil målepinden angiver, at motoroliestanden er korrekt som vist i [Figur 12](#). Hvis du fylder for meget olie på motoren, skal du fjerne overskydende olie som beskrevet i [Skift af motorolien \(side 16\)](#).

7. Sæt målepinden i, og spænd den godt fast med hånden.

Vigtigt: Skift motorolien efter de første 5 driftstimer. Skift den derefter en gang om året. Se [Skift af motorolien](#).

Justering af klippehøjden

⚠ ADVARSEL

Når du justerer klippehøjden, kan du komme i kontakt med den roterende kniv, hvilket kan medføre alvorlig personskade.

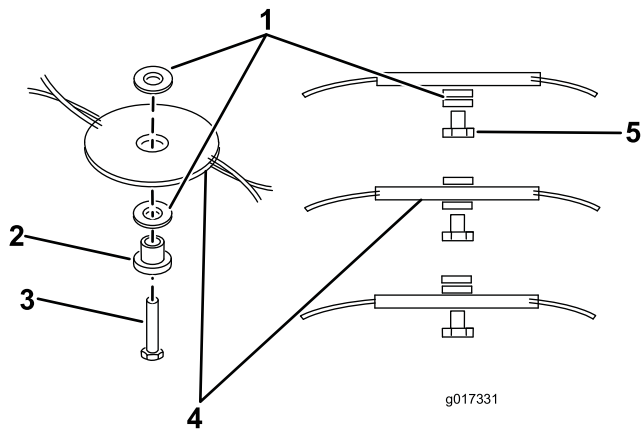
- Stop motoren, og vent, til alle bevægelige dele er standset.
- Bær handsker, når du håndterer flexiblade-enheden eller skærestangen.

▲ FORSIGTIG

Hvis motoren lige har kørt, er lydpotten meget varm, og den kan forårsage alvorlige forbrændinger. Hold afstand til den varme lydpotte.

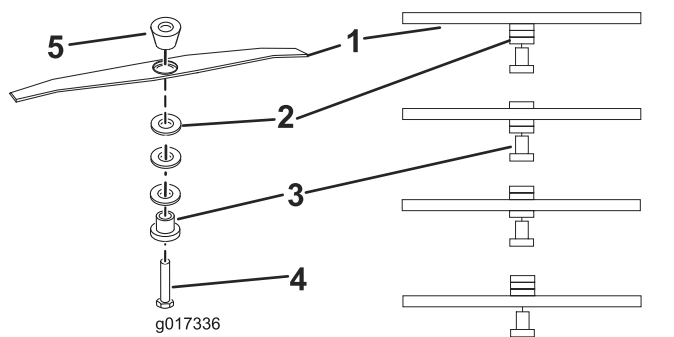
Juster klippehøjden som ønsket.

1. Drej tændingen til positionen OFF.
2. Kobl tændrørskablet fra tændrøret.
3. Vip maskinen om på dens venstre side.
4. Fjern flexiblade-enheden/skærestangen, og sørg for at **bære beskyttelseshandsker**.
5. Fjern låsebolten.
6. Genanbring afstandsklodserne i den ønskede højde, og monter derefter flexiblade-enheden/skærestangen igen (Figur 14, Figur 13).



Figur 13

- | | |
|----------------------|---------------------|
| 1. Afstandsbøsninger | 4. Flexiblade-enhed |
| 2. Knivholder | 5. Knivholder |
| 3. Bolt | |



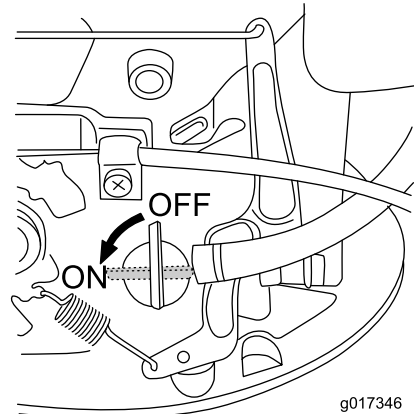
Figur 14

- | | |
|----------------------|-----------------------|
| 1. Skærestang | 4. Bolt |
| 2. Afstandsbøsninger | 5. Stor afstandsklods |
| 3. Knivholder | |

Bemærk: Den store afstandsbøsning skal altid være placeret direkte under pumpehjulet.

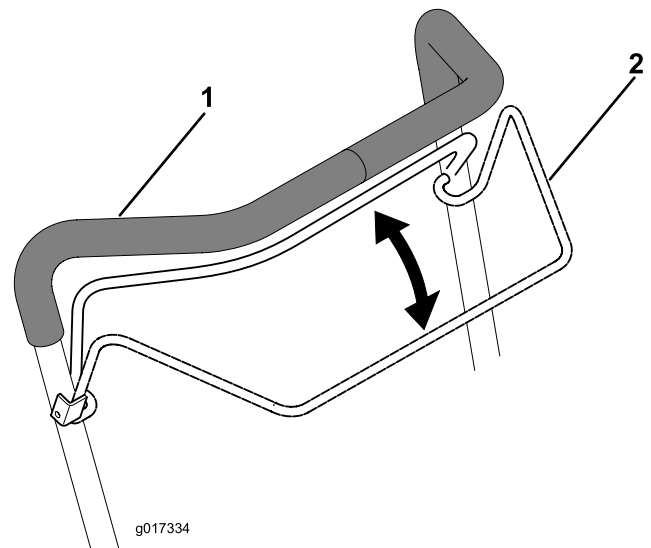
Start af motoren

1. Sæt gashåndtaget til chokerpositionen, og sørg for at brændstoffkontakten står i positionen "On" (tilsluttet).



Figur 15

2. Hold håndtaget til standsning af motoren mod håndtaget.



Figur 16

- | | |
|------------|---------------------------------------|
| 1. Håndtag | 2. Håndtag til standsning af motoren. |
|------------|---------------------------------------|

3. Placer din fod på skjoldet, og vip maskinen hen mod dig selv (Figur 17).



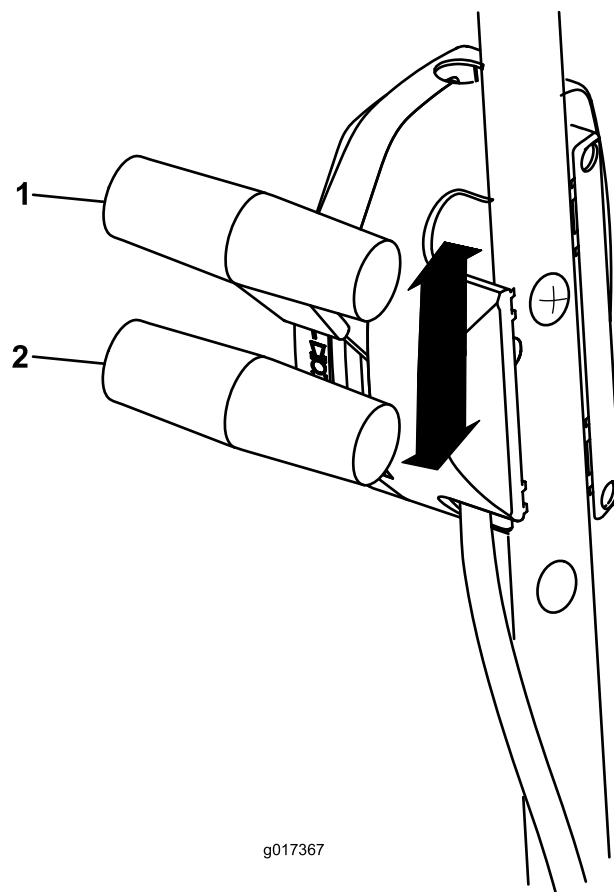
Figur 17

4. Træk i tilbageslagsstarthåndtaget.

Bemærk: Hvis maskinen ikke starter efter flere forsøg, bedes du kontakte en autoriseret serviceforhandler.

Justering af chokeren

Brug gashåndtaget til at justere chokeren (Figur 18).



Figur 18

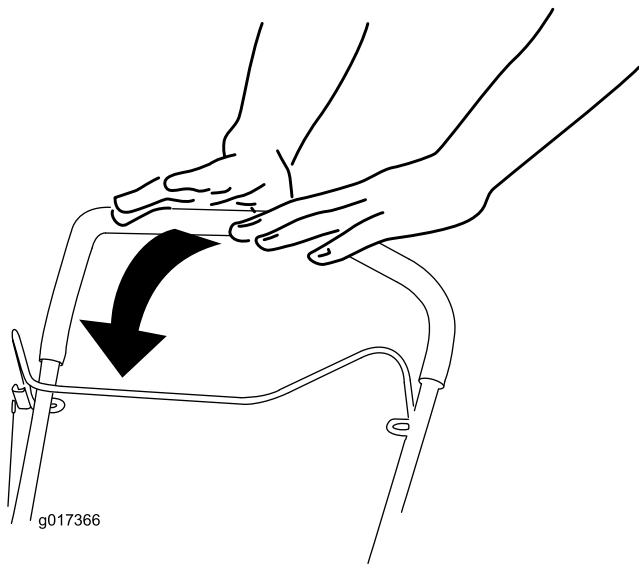
1. Choker tilkoblet
2. Choker frakoblet

Standstning af motoren

Eftersynsinterval: Hver anvendelse eller dagligt

Slip bøjlen til skæreknivens kraftudtag for at stoppe motoren (Figur 19).

Vigtigt: Når du slipper håndtaget til standstning af motoren, skal såvel motoren som skærekniven standse inden for 3 sekunder. Hvis de ikke standser, som de skal, bør du straks holde op med at bruge maskinen og kontakte en autoriseret serviceforhandler.



Figur 19

Bugsering

- Vær forsigtig, når du lægger maskinen på eller af en trailer eller lastbil.
- Fastgør maskinen med stropper, kæder, kabler eller reb. Både de forreste og de bageste stropper bør føres ned og udad fra maskinen.

Tip vedrørende betjening

Generelle tips om plæneklipping

⚠ ADVARSEL

Betjening af maskinen på skråninger med en hældning på mere end 45 grader medfører alvorlig beskadigelse af motoren grundet manglende smøring. Nogle af de potentielle skader indebærer fastklemte ventiler, ridsede stempler og brændte krumtapsejer.

- Før maskinen betjenes på skråninger, skal der foretages en undersøgelse af området med henblik på at afgøre hældningen på den faktiske skråning, hvor maskinen skal betjenes.
- Betjen aldrig maskinen på skråninger med en hældning på mere end 45°.
- Ryd området for pinde, sten, ledninger, grene og andet affald, som skæreknaven evt. kunne ramme.
- Undgå at ramme faste genstande med skæreknaven. Klip aldrig med vilje hen over en genstand.

- Hvis maskinen rammer en genstand eller begynder at ryste, skal du omgående stoppe motoren, tage tændrørskablet af tændrøret og efterse maskinen for skader.
- Monter en ny skæreknav før klippesæsonens start for at opnå den bedst mulige ydeevne.
- Udskift kniven, når det er nødvendigt, med en Toro-kniv.

Klipning af græs

- Klip kun ca. en tredjedel af græsstråets længde af ad gangen. Klip ikke længere ned end til 30 mm-indstillingen (model 02602/02604) eller 32 mm-indstillingen (model 02606), medmindre græsbevoksningen er spredt, eller det er sent på efteråret, hvor græssets væksthastighed begynder at aftage. Se Justering af klippehøjden.
- Det anbefales **ikke** at klippe græs, der er over 15 cm lang. Hvis græsset er for højt, kan maskinen blive tilstoppet, og det kan medføre, at motoren sætter ud.
- Klip kun tørt græs eller blade. Vådt græs og blade har en tendens til at klumpe sig sammen i haven og kan forårsage, at maskinen tilstoppes, eller at motoren sætter ud.

⚠ ADVARSEL

Vådt græs eller blade kan forårsage alvorlig personskade, hvis du glider og kommer i berøring med skæreknaven. Benyt kun plæneklipperen under tørre forhold.

- Skift klipperetning. Dette medvirker til at sprede det afklippede græs ud over hele plænen, så den gødes jævnt.
- Hvis den færdigklippede plæne ikke ser tilfredsstillende ud, kan du forsøge en eller flere af følgende ting:
 - Udskift skæreknaven/linen, eller få skæreknaven slebet.
 - Gå langsommere, når du slår græs.
 - Hæv klippehøjden på maskinen.
 - Slå græsset hyppigere.
 - Lad klippebanerne overlappe i stedet for at klippe en fuld bane for hver omgang.

Klipning af blade

- Når du har klippet plænen, skal du sikre dig, at halvdelen af plænen kan ses gennem det øverste dække af findelte blade. Du er muligvis nødt til at køre hen over bladene mere end én gang.
- Sæt klippehastigheden ned, hvis maskinen ikke klipper bladene fint nok.

Vedligeholdelse

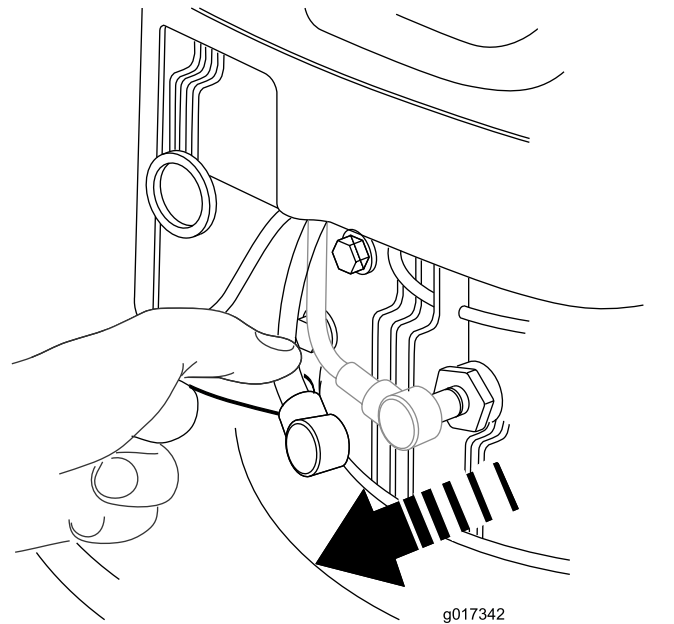
Bemærk: Maskinens venstre og højre side er som set fra den normale betjeningsposition.

Skema over anbefalet vedligeholdelse

Vedligeholdelsesintervaller	Vedligeholdelsesprocedure
Efter de første 5 timer	<ul style="list-style-type: none">• Skift motorolien.
Hver anvendelse eller dagligt	<ul style="list-style-type: none">• Kontroller motoroliestanden.• Kontroller, at motoren stopper inden 3 sekunder efter, at du har sluppet bøjlen til skæreknivens kraftudtag.• Fjern græsafklip og snavs fra hele maskinen.
Efter hver anvendelse	<ul style="list-style-type: none">• Fjern græsafklip og snavs fra hele maskinen.
For hver 100 timer	<ul style="list-style-type: none">• Kontroller tændrøret, og udskift det om nødvendigt.
Før opbevaring	<ul style="list-style-type: none">• Tøm brændstoftanken som anvist, før du udfører reparationer eller stiller plæneklipperen væk for vinteren.• Rengør kølesystemet. Fjern græsafklip, affald eller snavs fra motorens luftkøleribber og startmotoren. Rengør systemet oftere under snavsede forhold, eller når der forefindes mange avner på arbejdsområdet.
Årlig	<ul style="list-style-type: none">• Udskift luftfilteret; udskift det dog oftere under støvede driftsforhold.• Skift motorolien.• Udskift kniven, eller få den slebet (oftere hvis skæret hurtigt bliver sløvt).

Klargøring til vedligeholdelsesarbejde

1. Stop motoren, og vent, til alle bevægelige dele er standset.
2. Kobl tændrørskablet fra tændrøret ([Figur 20](#)), før du udfører nogen form for vedligeholdelsesarbejde.



Figur 20

1. Tændrørskabel

3. Når du har udført vedligeholdelsesarbejdet, skal du igen koble tændrørskablet til tændrøret.

⚠ ADVARSEL

Når du tipper maskinen, kan der løbe brændstof ud. Benzin er brandfarlig, eksplosiv og kan forårsage personskade.

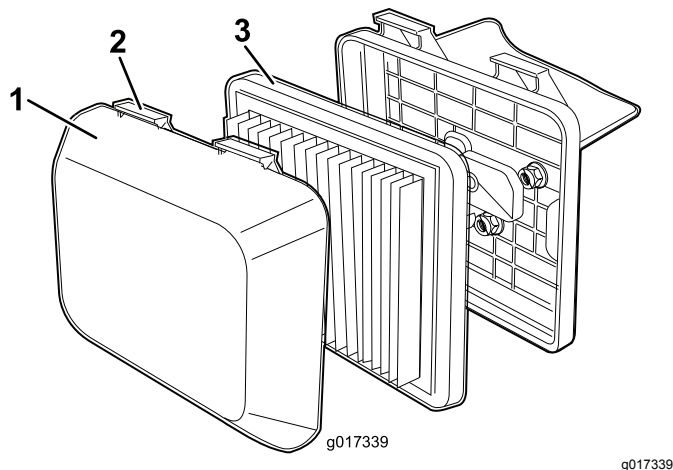
Lad motoren køre tør, eller fjern benzinen med en håndpumpe. Tøm aldrig tanken med en hævert.

Vigtigt: Tip altid maskinen over på siden med målepinden nedad.

Udskiftning af luftfilteret

Eftersynsinterval: Årlig

1. Tryk nedad på låsetapperne oven på luftfilterdækslet (Figur 21).



Figur 21

- | | |
|---------------|-----------|
| 1. Dæksel | 3. Filter |
| 2. Låsetapper | |

2. Åbn dækslet.
3. Fjern filteret (Figur 21).
4. Efterse filteret, og udskift det, hvis det er beskadiget eller meget snavset.
5. Efterse papirluftfilteret.
 - A. Hvis filteret er beskadiget eller er vædet med olie eller brændstof, skal det udskiftes.
 - B. Hvis filteret er snavset, skal det bankes mod en hård overflade flere gange, eller der skal blæses trykluft med mindre end 2,07 bar gennem den side af filteret, som vender mod motoren.

Bemærk: Børst ikke snavset af filteret, da børstning tvinger snavs ind i fibre.

6. Fjern snavs fra luftfilterhuset og dækslet med en fugtig klud.

Vigtigt: Tør ikke snavs ind i luftkanalen.

7. Sæt filteret i luftfilteret.
8. Monter dækslet.

Skift af motorolien

Eftersynsinterval: Efter de første 5 timer

Årlig

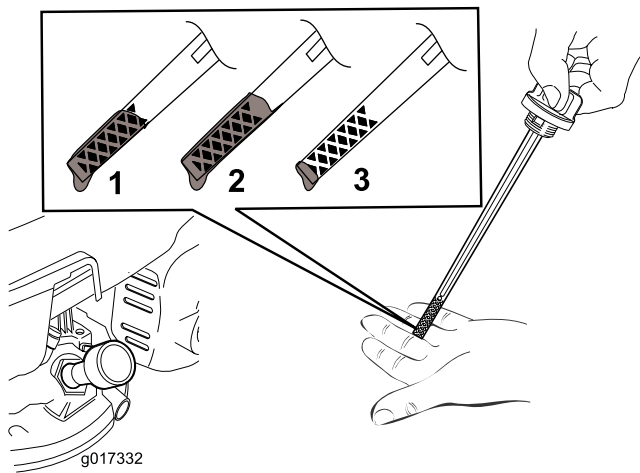
1. Sørg for, at brændstoftanken kun indeholder lidt eller intet brændstof, så der ikke løber brændstof ud, når du vipper maskinen om på siden.
2. Lad motoren køre i nogle få minutter for at varme olien op, før du skifter den.

Bemærk: Varm olie flyder lettere og fører flere forureningsstoffer med sig ud.

3. Kobl tændrørskablet fra tændrøret. Se [Klargøring til vedligeholdelsesarbejde \(side 15\)](#).
4. Tag målepinden ud.
5. Tip maskinen over på siden med målepinden nedad, så den brugte olie kan løbe ud gennem oliepåfyldningsrøret.
6. Sæt maskinen tilbage i betjeningsposition.
7. Hæld **langsomt** olie i oliepåfyldningshullet, vent 3 minutter, og kontroller oliestanden på målepinden ved at tørre målepinden ren og derefter sætte oliepåfyldningsdækslet i hullet **uden at skrue det i**.

Bemærk: Maks. påfyldning: 0,59 l. Type: Multigrade Mineral 10W-30-olie med en API-serviceklassifikation på SF, SG, SH, SJ, SL eller højere.

Bemærk: Fyld motorens krumtaphus med olie, indtil målepinden angiver, at motoroliestanden er korrekt som vist i [Figur 22](#). Hvis du fylder for meget olie på motoren, skal du fjerne overskydende olie som beskrevet i [5](#).



Figur 22

1. Oliestanden er maksimal.
 2. Oliestanden er for høj – fjern olie fra krumtaphuset.
 3. Oliestanden er for lav – fyld olie på krumtaphuset.
8. Sæt målepinden i, og spænd den godt fast med hånden.
 9. Bortskaf den brugte olie på korrekt vis på et lokalt genbrugsanlæg.

Serviceeftersyn af tændrøret

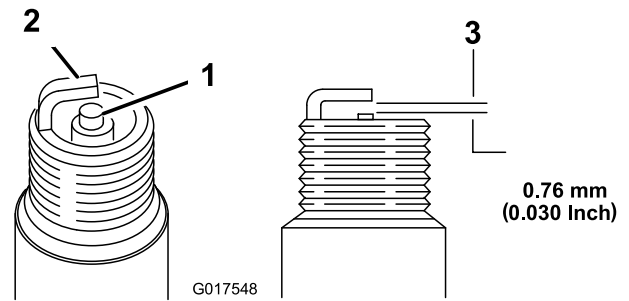
Eftersynsinterval: For hver 100 timer

Kontroller tændrøret efter hver 100 timers drift. Brug et **Champion RN9YC**-tændrør eller tilsvarende.

1. Stop motoren, og vent, til alle bevægelige dele er standset.
2. Kobl tændrørskablet fra tændrøret.
3. Rengør området rundt om tændrøret.
4. Fjern tændrøret fra topstykket.

Vigtigt: Udskift tændrøret, hvis det er revnet, beskadiget eller snavset. Rengør ikke elektroderne, da partikler, der kommer ind i cylinderen, kan forårsage motorskade.

5. Indstil afstanden til tændrøret til 0,76 mm (Figur 23).



Figur 23

1. Midterelektrodens isolator
2. Sideelektrode
3. Gnistgab (ikke i korrekt målestoksforhold)

6. Monter tændrøret og pakningsforseglingen.
7. Tilspænd tændrøret med et moment på 20 N·m.
8. Sæt tændrørskablet på tændrøret.

Udskiftning af flexiblade-enheden/skærestangen

Eftersynsinterval: Årlig

Vigtigt: Du skal bruge en momentnøgle for at kunne montere kniven korrekt. Hvis du ikke har en momentnøgle eller ikke føler dig tryk ved at udføre dette arbejde, kan du kontakte en autoriseret serviceforhandler.

Efterse kniven, hver gang du løber tør for benzin. Hvis skæreknaven beskadiges eller revner, skal den straks udskiftes. Hvis skæreknavens skær bliver sløvt eller får hakker, skal den slibes eller udskiftes.

⚠ ADVARSEL

Skæreknaven er skarp. Berøring af skæreknaven kan medføre alvorlig personskade.

- Kobl tændrørskablet fra tændrøret.
- Bær handsker, når du udfører service på skæreknaven.

1. Kobl tændrørskablet fra tændrøret. Se Klargøring til vedligeholdelsesarbejde.
2. Tip maskinen over på siden med luftfilteret opad.
3. Brug en træklods til at holde skæreknaven fast.
4. Fjern skæreknaven (drej knivbolten mod uret), og gem alle monteringsbolte og -møtrikker.
5. Monter den nye skæreknav (drej knivbolten med uret) samt alle monteringsbolte og -møtrikker.

Vigtigt: Placer skæreknavens krumme ender, så de peger opad mod maskinens hus.

6. Brug en momentnøgle til at tilspænde knivbolten med et moment på 25 N·m.

Vigtigt: En bolt, der er spændt med et moment på 25 N·m, sidder meget stramt. Mens du holder skærekniiven fast med en træklods, skal du lægge al din vægt bag skralde- eller momentnøglen og spænde boltene godt fast. Denne bolt er meget vanskelig at overspænde.

Rengøring af maskinen

Eftersynsinterval: Hver anvendelse eller dagligt
Efter hver anvendelse

⚠ ADVARSEL

Maskinen kan løsgøre materiale, der sidder fast under maskinens hus.

- Bær beskyttelsesbriller.
 - Bliv altid i betjeningspositionen (bag håndtaget).
 - Lad ikke andre personer komme ind på klippeområdet.
1. Vip maskinen om på siden.
 2. Brug en børste eller trykluft til at fjerne græs og snavs fra udstødningsværnet, overhætten og områderne omkring skjoldet.

Opbevaring

Opbevar maskinen på et køligt, rent og tørt sted.

Klargøring af maskinen til opbevaring

⚠ ADVARSEL

Benzindampe kan eksplodere.

- Benzin må ikke opbevares i mere end 30 dage.
 - Opbevar ikke maskinen på et lukket sted i nærheden af åben ild.
 - Lad motoren køle af, før den stilles til opbevaring.
1. Tilsæt brændstofstabilisator til brændstoffet som foreskrevet af motorfabrikanten ved årets sidste påfyldning.
 2. Lad sneslyngen køre, indtil motoren standser på grund af brændstofmangel.
 3. Spæd motoren, og start den igen.
 4. Lad motoren køre, indtil den stopper. Når du ikke længere kan starte motoren, er den løbet tilstrækkeligt tør.
 5. Kobl tændrørskablet fra tændrøret.
 6. Fjern tændrøret, hæld 30 ml olie ned i tændrørshullet, og træk **langsomt** i startsnoren flere gange for at fordele olien i hele cylinderen, så den ikke rustner i løbet af vinteren.
 7. Monter tændrøret, og tilspænd det med en momentnøgle til 20 N·m.
 8. Spænd alle møtrikker, bolte og skruer.

Fejlfinding

Problem	Mulig årsag	Afhjælpning
Motoren starter ikke.	<ol style="list-style-type: none"> 1. Tændrørskablet er ikke sat på tændrøret. 2. Udluftningshullet i brændstoftankdækslet er tilstoppet. 3. Tændrøret er ødelagt eller snavset, eller gnistgabet er forkert. 4. Brændstoftanken er tom, eller brændstofsyste­met indeholder gammelt brændstof. 	<ol style="list-style-type: none"> 1. Sæt tændrørskablet på tændrøret. 2. Rengør udluftningshullet i brændstoftankdækslet, eller udskift brændstofdækslet. 3. Efterse tændrøret og juster gnistgabet om nødvendigt. Udskift tændrøret, hvis det er ødelagt, snavset eller revnet. 4. Aftap og/eller fyld brændstoftanken med frisk benzin. Kontakt en autoriseret serviceforhandler, hvis problemet varer ved.
Motoren er svær at starte eller mister kraft.	<ol style="list-style-type: none"> 1. Udluftningshullet i brændstoftankdækslet er tilstoppet. 2. Luftfilterindsatsen er snavset og begrænser luftstrømmen. 3. Undersiden af maskinens hus indeholder afklippet græs og snavs. 4. Tændrøret er ødelagt eller snavset, eller gnistgabet er forkert. 5. Motoroliestanden er for lav, for høj eller olien er meget snavset. 6. Brændstoftanken indeholder gammelt brændstof. 	<ol style="list-style-type: none"> 1. Rengør udluftningshullet i brændstoftankdækslet, eller udskift brændstofdækslet. 2. Rengør luftfilterets forfilter, og/eller udskift papirluftfilteret. 3. Rengør under maskinens hus. 4. Efterse tændrøret og juster gnistgabet om nødvendigt. Udskift tændrøret, hvis det er ødelagt, snavset eller revnet. 5. Kontroller motorolien. Skift olien, hvis den er snavset. Påfyld eller dræn olien for at regulere oliestanden til Full-mærket på målepinden. 6. Aftap og fyld brændstoftanken med frisk benzin.
Motoren kører ujævnt.	<ol style="list-style-type: none"> 1. Tændrørskablet er ikke sat på tændrøret. 2. Tændrøret er ødelagt eller snavset, eller gnistgabet er forkert. 3. Luftfilterindsatsen er snavset og begrænser luftstrømmen. 	<ol style="list-style-type: none"> 1. Sæt tændrørskablet på tændrøret. 2. Efterse tændrøret og juster gnistgabet om nødvendigt. Udskift tændrøret, hvis det er ødelagt, snavset eller revnet. 3. Rengør luftfilterets forfilter, og/eller udskift papirluftfilteret.
Maskinen eller motoren ryster for meget.	<ol style="list-style-type: none"> 1. Undersiden af maskinens hus indeholder afklippet græs og snavs. 2. Motorens monteringsbolte er løse. 3. Skærek­nivens monteringsbolt er løs. 4. Skærek­niv­en er bøjet eller ude af balance. 	<ol style="list-style-type: none"> 1. Rengør under maskinens hus. 2. Tilspænd motorens monteringsbolte. 3. Tilspænd skærek­nivens monteringsbolt. 4. Afbalancer skærek­niv­en. Udskift skærek­niv­en, hvis den er bøjet.
Klippemønsteret er ujævnt.	<ol style="list-style-type: none"> 1. Du klipper i det samme mønster gentagne gange. 2. Der er græsaffald og snavs på undersiden af maskinhuset. 3. Skærek­niv­en er sløv. 	<ol style="list-style-type: none"> 1. Skift klippemønster. 2. Rengør under maskinens hus. 3. Slib og afbalancer skærek­niv­en.

Bemærkninger:

Bemærkninger:

Bemærkninger:

International forhandlerliste

Forhandler:	Land:	Telefonnummer:	Forhandler:	Land:	Telefonnummer:
Agrolanc Kft	Ungarn	36 27 539 640	Maquiver S.A.	Colombia	57 1 236 4079
Balama Prima Engineering Equip.	Hongkong	852 2155 2163	Maruyama Mfg. Co. Inc.	Japan	81 3 3252 2285
B-Ray Corporation	Korea	82 32 551 2076	Mountfield a.s.	Tjekkiet	420 255 704 220
Casco Sales Company	Puerto Rico	787 788 8383	Mountfield a.s.	Slovakiet	420 255 704 220
Ceres S.A.	Costa Rica	506 239 1138	Munditol S.A.	Argentina	54 11 4 821 9999
CSSC Turf Equipment (pvt) Ltd.	Sri Lanka	94 11 2746100	Norma Garden	Rusland	7 495 411 61 20
Cyril Johnston & Co.	Nordirland	44 2890 813 121	Oslinger Turf Equipment SA	Ecuador	593 4 239 6970
Cyril Johnston & Co.	Irland	44 2890 813 121	Oy Hako Ground and Garden Ab	Finland	358 987 00733
Equiver	Mexico	52 55 539 95444	Parkland Products Ltd.	New Zealand	64 3 34 93760
Femco S.A.	Guatemala	502 442 3277	Perfetto	Polen	48 61 8 208 416
ForGarder OU	Estland	372 384 6060	Pratoverde SRL.	Italien	39 049 9128 128
G.Y.K. Company Ltd.	Japan	81 726 325 861	Prochaska & Cie	Østrig	43 1 278 5100
Geomechaniki of Athens	Grækenland	30 10 935 0054	RT Cohen 2004 Ltd.	Israel	972 986 17979
Golf international Turizm	Tyrkiet	90 216 336 5993	Riversa	Spanien	34 9 52 83 7500
Guandong Golden Star	Kina	86 20 876 51338	Lely Turfcare	Danmark	45 66 109 200
Hako Ground and Garden	Sverige	46 35 10 0000	Solvert S.A.S.	Frankrig	33 1 30 81 77 00
Hako Ground and Garden	Norge	47 22 90 7760	Spyros Stavrinides Limited	Cypern	357 22 434131
Hayter Limited (U.K.)	Storbritannien	44 1279 723 444	Surge Systems India Limited	Indien	91 1 292299901
Hydroturf Int. Co Dubai	Forenede Arabiske Emirater	97 14 347 9479	T-Markt Logistics Ltd.	Ungarn	36 26 525 500
Hydroturf Egypt LLC	Ægypten	202 519 4308	Toro Australia	Australien	61 3 9580 7355
Irrimac	Portugal	351 21 238 8260	Toro Europe NV	Belgien	32 14 562 960
Irrigation Products Int'l Pvt Ltd.	Indien	0091 44 2449 4387	Valtech	Marokko	212 5 3766 3636
Jean Heybroek b.v.	Holland	31 30 639 4611	Victus Emak	Polen	48 61 823 8369

Europæisk erklæring om beskyttelse af privatlivets fred

De oplysninger, som Toro indsamler

Toro Warranty Company (Toro) respekterer dit privatliv. For at vi kan behandle dit garantikrav og kontakte dig i tilfælde af en produkttilbagekaldelse, beder vi dig dele visse oplysninger med os, enten direkte eller gennem din lokale Toro-virksomhed eller -forhandler.

Toros garantisystem hostes på servere i USA, hvor love om beskyttelse af privatlivets fred muligvis ikke yder samme beskyttelse, som gælder i dit land.

VED AT DELE DINE PERSONLIGE OPLYSNINGER MED OS GIVER DU DIT SAMTYKKE TIL BEHANDLING AF DINE PERSONLIGE OPLYSNINGER SOM BESKREVET I DENNE ERKLÆRING OM BESKYTTELSE AF PRIVATLIVETS FRED.

Toros brug af oplysninger

Toro kan bruge dine personlige oplysninger til at behandle garantikrav og kontakte dig i tilfælde af en produkttilbagekaldelse og til ethvert andet formål, som vi informerer dig om. Toro kan dele dine oplysninger med Toros søsterselskaber, forhandlere eller andre forretningspartnere i forbindelse med enhver af disse aktiviteter. Vi sælger ikke dine personlige oplysninger til andre virksomheder. Vi forbeholder os retten til at offentliggøre personlige oplysninger for at kunne overholde gældende lovgivning og efter anmodning fra relevante myndigheder med henblik på at kunne betjene vores systemer korrekt eller af hensyn til vores egen eller brugerens beskyttelse.

Opbevaring af dine personlige oplysninger

Vi opbevarer dine personlige oplysninger, så længe vi har behov for dem, til de formål, som de oprindeligt blev indsamlet til, eller til andre legitime formål (som f.eks. overholdelse af regler) eller som påkrævet af gældende lovgivning.

Toros forpligtelse i forbindelse med sikkerheden af dine personlige oplysninger

Vi tager rimelige forholdsregler for at beskytte sikkerheden af dine personlige oplysninger. Vi tager også forholdsregler for at opretholde nøjagtigheden og aktualiteten af personlige oplysninger.

Adgang til og korrigerings af dine personlige oplysninger

Hvis du gerne vil gennemse eller ændre dine personlige oplysninger, kan du kontakte os pr. e-mail på legal@toro.com.

Forbrugerlovgivning i Australien

Forbrugere i Australien kan finde nærmere oplysninger om forbrugerlovgivningen i Australien i kassen eller hos den lokale Toro-forhandler.



Toro Total dækningsgaranti

En begrænset garanti

Forhold og produkter, der er dækket

The Toro Company og dets søsterselskab, Toro Warranty Company, garanterer i fællesskab i henhold til en aftale mellem dem, at dit Toro-produkt ("produktet") er frit for materialefejl og fejl i den håndværksmæssige udførelse i to år eller 1500 driftstimer*, hvad end der måtte indtræde først. Denne garanti gælder for alle produkter med undtagelse af dybdekløftere (se de separate garantierklæringer for disse produkter). Hvis der forekommer en fejl, som er dækket af garantien, vil vi reparere produktet uden omkostninger for dig. Dette inkluderer fejldiagnose, arbejdsløse, reservedele og transport. Denne garanti træder i kraft på den dato, produktet leveres til den person, som oprindeligt køber det i detailledet. * Produktet er udstyret med timetæller.

Sådan får du udført service, der er dækket af garantien

Det påhviler dig at underrette produktforhandleren eller den autoriserede produktforhandler, som du har købt produktet hos, så snart du tror, der er opstået en fejl, som er dækket af garantien. Hvis du har brug for hjælp til at finde frem til en produktforhandler eller en autoriseret forhandler, eller hvis du har spørgsmål vedrørende dine rettigheder eller ansvar i henhold til garantien, kan du kontakte os her:

Toro Commercial Products Service Department
Toro Warranty Company
8111 Lyndale Avenue South
Bloomington, MN 55420-1196, USA

+1-952-888-8801 eller +1-800-952-2740
E-mail: commercial.warranty@toro.com

Ejerens ansvar

Du er som ejer af produktet ansvarlig for at udføre den vedligeholdelse og de justeringer, som er nødvendige i henhold til din *betjeningsvejledning*. Hvis du ikke udfører den nødvendige vedligeholdelse og de nødvendige justeringer, kan dette danne grundlag for at afvise en reklamation i henhold til garantien.

Genstande og fejl, der ikke er dækket

Ikke alle produktfejl eller funktionsfejl, der måtte opstå i garantiperioden, udgør materialefejl eller fejl i den håndværksmæssige udførelse. Denne garanti dækker ikke følgende:

- Produktfejl, som er en følge af brug af ikke-originale Toro-reservedele eller af installation og brug af ekstra eller modificeret eller ikke-originale Toro-tilbehør og -produkter. Der kan medfølge en separat garantierklæring fra producenten af sådanne enheder.
- Produktfejl, som er en følge af manglende udførelse af anbefalet vedligeholdelse og/eller justeringer. Undladelse af at udføre korrekt vedligeholdelse af Toro-produkterne i henhold til skemaet over anbefalet vedligeholdelse i *betjeningsvejledningen* kan danne grundlag for afvisning af et garantikrav.
- Produktfejl, der stammer fra brug af produktet på ødelæggende, uagtsom eller hensynsløs vis.
- Reservedele, som forbruges ved brug, medmindre de skønnes at være defekte. Eksempler på reservedele, som forbruges eller opbruges under normal betjening af produktet omfatter, men er ikke begrænset til, bremseklodser og -belægninger, koblingsbelægninger, skæreknive, knivcylindre, ruller og lejer (forseglede eller smørbare), bundknive, tændrør, styrehjul, lejer, dæk, filtre, remme samt visse sprøjtekomponenter såsom membraner, dyser og kontraventiler osv.
- Fejl, der forårsages af eksterne forhold. Forhold, der anses for at være eksterne forhold, omfatter, men er ikke begrænset til, vejrlig, opbevaringsforhold, forurening, brug af ikke-godkendte brændstoffer, kølevæsker, smøremidler, tilsætningsstoffer, gødningsmidler, vand eller kemikalier osv.
- Funktions- eller driftsfejl forårsaget af brændstoffer (f.eks. benzin, diesel eller biodiesel), der ikke overholder deres respektive branchestandarder.

Andre lande end USA og Canada

Kunder, som har købt Toro-produkter, der er eksporteret fra USA eller Canada, skal kontakte deres Toro-forhandler for at få en garantipolice, som gælder for deres land, provins eller stat. Såfremt du af en eller anden grund er utilfreds med din forhandlers service eller har problemer med at få oplysninger om garantien, bedes du kontakte Toro-importøren.

- Normal støj, vibration, slid og ælde samt forringelse.
- Normalt slid omfatter, men er ikke begrænset til beskadigelse af sæder som følge af slidage eller afslidning, slid på malede overflader, ridsede mærkater eller vinduer osv.

Reservedele

Reservedele, der planmæssigt skal udskiftet i forbindelse med nødvendig vedligeholdelse, er kun dækket af garantien i tidsrummet frem til det planmæssige tidspunkt for udskiftning af den pågældende reservedel. Reservedele, der udskiftes i henhold til denne garanti, er dækket af garantien i den originale produktgarantis løbetid og bliver Toros ejendom. Toro træffer endelig beslutning om, hvorvidt en reservedel eller en samlet enhed skal repareres eller udskiftes. Toro har ret til at bruge fabriksreoverede reservedele til reparationer, der er dækket af garantien.

Garanti på dybdeafladnings- og litium-ion-batterier:

Dybdeafladnings- og litium-ion-batterier kan levere et samlet, specificeret antal kilowatttimer i løbet af deres levetid. Brugs-, opladnings- og vedligeholdelsesteknikker kan forlænge eller forkorte den samlede batterilevetid. I takt med at batterierne i dette produkt forbruges, vil mængden af nyttigt arbejde mellem opladningsintervaller langsomt formindskes, indtil batteriet er helt faldt. Udskiftning af flade batterier efter almindeligt forbrug er produktejerens ansvar. Det kan være nødvendigt at udskifte batterier under produktets normale garantiperiode for ejerens regning. Bemærk: (kun litium-ion-batteri): Et litium-ion-batteri har en garanti, der kun dækker delen og dækker forholdsmæssigt, med start i år 3 til år 5 baseret på driftstiden og de brugte kilowatttimer. Der findes flere oplysninger i *betjeningsvejledningen*.

Omkostninger til vedligeholdelse afholdes af ejeren

Motorjustering, smøring, rengøring og polering, udskiftning af filtre, kølevæske og udførelse af anbefalet vedligeholdelse er eksempler på normal service, som Toro-produkter kræver, og omkostninger i forbindelse hermed afholdes af ejeren.

Generelle betingelser

Det eneste retsmiddel, du har til rådighed i henhold til nærværende garanti, er reparation hos en autoriseret Toro-forhandler.

Hverken The Toro Company eller Toro Warranty Company er ansvarlig for indirekte-, hændelige- eller følgeskader i forbindelse med brugen af de Toro-produkter, der er dækket af nærværende garanti, herunder omkostninger eller udgifter til at fremskaffe erstatningsudstyr eller service i de perioder, der med rimelighed medgår i forbindelse med funktionsfejl eller manglende rådighed over produktet, mens der udføres reparationer i henhold til garantien. Bortset fra den emissionsgaranti, der er nævnt nedenfor, og kun såfremt denne måtte finde anvendelse, gives ingen anden udtrykkelig garanti. Alle underforståede garantier om salgbarhed og brugsegnerhed er begrænset til denne udtrykkelige garantis varighed.

I visse stater er det ikke tilladt at fragå ansvar for hændelige skader og følgeskader eller at begrænse tidsrummet for en underforstået garantis varighed, så ovenstående ansvarsfragørelser og begrænsninger gælder muligvis ikke for dig. Denne garanti giver dig bestemte juridiske rettigheder, men derudover kan du også have andre rettigheder, som varierer fra stat til stat.

Bemærkning ang. motorgaranti:

Emissionskontrollsystemet på dit produkt kan være dækket af en separat garanti, som overholder de krav, der er fastsat af det amerikanske miljøbeskyttelsesagentur (Environmental Protection Agency, EPA) og/eller rådet for luftressourcer i Californien (California Air Resources Board, CARB). De timemæssige begrænsninger, der er anført ovenfor, gælder ikke for garantien på emissionskontrollsystemet. Der henvises til garantierklæringen om motoremissionsgaranti, som er vedlagt dit produkt eller er indeholdt i motorfabrikantens dokumentation, for yderligere oplysninger.