



# HoverPro 450/500/550 Makinesi

Model Numarası 02602—Seri Numarası 314000001 ve Üstü

Model Numarası 02604—Seri Numarası 314000001 ve Üstü

Model Numarası 02606—Seri Numarası 314000001 ve Üstü

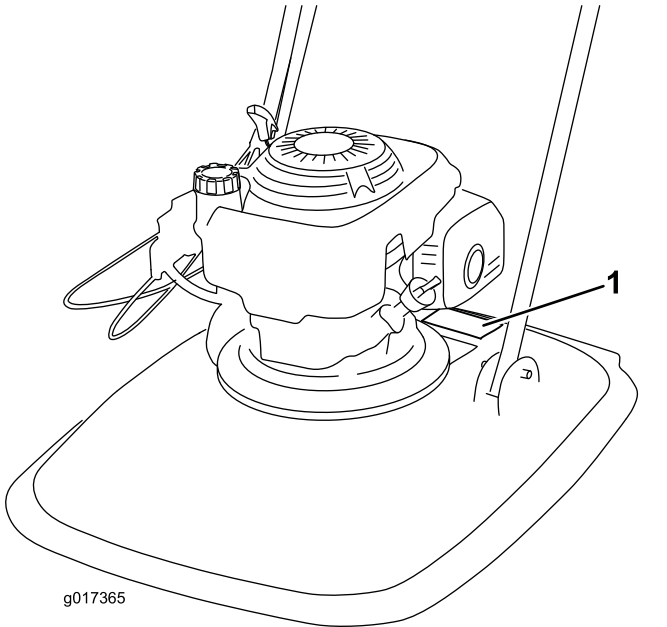
## Kullanıcı Kılavuzu

## Giriş

Ürününüzü nasıl düzgün şekilde çalıştırıp koruyacağınızı ve yaralanmaları ve ürüne hasar gelmesini nasıl önleyebileceğinizi öğrenmek için bu bilgileri dikkatlice okuyun. Ürünü düzgün ve güvenli bir şekilde çalıştırmak sizin sorumluluğunuzdur. Bu kılavuzu ileride başvurmak üzere saklayın.

Ürün ve aksesuar bilgileri, bir satıcı bulmak veya ürününüzü kayıt altına almak için Toro ile doğrudan [www.Toro.com](http://www.Toro.com) üzerinden irtibata geçebilirsiniz.

Servis, orijinal Toro parçaları veya ilave bilgilere ihtiyaç duyduğunuzda, bir Yetkili Servis Satıcısı veya Toro Müşteri Hizmetleriyle irtibata geçin ve ürününüzün model ve seri numaralarını hazır bulundurun. **Şekil 1** Ürünün model ve seri numaralarının yerini tanımlar.



Şekil 1

1. Model ve seri numara plakası

Ürünün modeli ve seri numaralarını aşağıdaki boş alana yazın:

Model Numarası \_\_\_\_\_

Seri Numarası \_\_\_\_\_

Bu kılavuz potansiyel tehlikeleri tanımlar, (**Şekil 2**) güvenlik uyarısı sembolüyle tanımlanan güvenlik mesajlarına sahiptir, bu mesajlar tavsiye edilen önlemlere uymamanız halinde ciddi yaralanma veya ölümlerle sonuçlanabilecek bir tehlike hakkında uyarı verir.



Şekil 2

g000502

1. Güvenlik uyarısı sembolü

Bu kılavuzda bilgileri vurgulamak için 2 kelime kullanılır. **Önemli** kelimesi özel mekanik bilgilere dikkat çeker ve **Not** kelimesi özel dikkate değer genel bilgileri vurgular.

Belirtilmiş motor beygir gücüne sahip modellerde, motorun brüt beygir gücü, SAE J1349'a uygun şekilde motor üreticisi tarafından laboratuvarında ölçülmüştür. Güvenlik, emisyon ve çalıştırma gereksinimlerini karşılamak amacıyla ayarlama yapıldığı için, bu sınıf makinelerle ait motorun gerçek beygir gücü önemli ölçüde daha düşük olacaktır.

## İçindekiler

|                                   |   |
|-----------------------------------|---|
| Giriş .....                       | 1 |
| Güvenlik .....                    | 2 |
| Genel İşletme .....               | 2 |
| Yokuşta İşletme .....             | 3 |
| Çocuklar .....                    | 3 |
| Bakım .....                       | 3 |
| Ses Basıncı .....                 | 4 |
| Ses Gücü.....                     | 4 |
| Titreşim.....                     | 4 |
| Güvenlik ve Talimat Etiketi ..... | 5 |
| Kurulum .....                     | 7 |
| 1 Kolun Montajı.....              | 7 |



|  |    |
|--|----|
| 2 Motora Yağ Doldurma .....                | 7  |
| Ürüne genel bakış .....                    | 9  |
| Özellikler .....                           | 9  |
| Çalıştırma .....                           | 10 |
| Yakıt Tankını Doldurma .....               | 10 |
| Motor Yağı Seviyesinin Kontrolü .....      | 10 |
| Kesim Yüksekliğini Ayarlama .....          | 11 |
| Motoru Çalıştırma .....                    | 11 |
| Jigleyi Ayarlama .....                     | 12 |
| Motoru Durdurma .....                      | 13 |
| Taşıma .....                               | 13 |
| Çalıştırma İpuçları .....                  | 13 |
| Bakım .....                                | 15 |
| Önerilen Bakım Çizelgesi .....             | 15 |
| Bakım için Hazırlık .....                  | 16 |
| Hava Temizleyicisini Değiştirme .....      | 16 |
| Motorun Yağını Değiştirme .....            | 16 |
| Bujinin Bakımı .....                       | 17 |
| Flexiblade/Kesme Çubuğunu Değiştirme ..... | 17 |
| Makineyi Temizleme .....                   | 18 |
| Depolama .....                             | 18 |
| Makinenin Depolama için Hazırlanması ..... | 18 |
| Sorun giderme .....                        | 19 |

# Güvenlik

**Bu kesme makinesi elleri ve ayakları koparabilir ve cisim fırlatabilir. Aşağıdaki güvenlik talimatlarına uyulmaması ciddi yaralanma veya ölüme yol açabilir.**

Aşağıdaki güvenlik bölümü ANSI B71.4–2012 ve EN ISO 5395:2013'ten uyarlanmıştır.

## Genel İşletme

- Başlamadan önce, makine üzerinde ve kılavuzlardaki tüm talimatları okuyun, kavrayın ve takip edin.
- Makinenin yakınına veya altına el veya ayaklarınızı koymayın.
- Sadece talimatlar hakkında tecrübesi olan sorumlu yetişkinlerin bu makineyi kullanmasına izin verin.
- Operatör veya kullanıcının, diğer kişiler veya mülkiyetlerinin maruz kalacağı kaza veya tehlikelerden sorumlu olduğunu unutmayın.
- Sahayı bıçak veya kesme hattı tarafından fırlatılabilecek taşlar, kablolar, oyuncaklar, vb. cisimlerden arındırın. Motor çalışırken kolun arkasında durun.
- Çalıştırmaya başlamadan önce sahada olayı izleyen kimsenin bulunmadığından emin olun. Eğer biri sahaya girerse makineyi durdurun.
- Makineyi çıplak ayakla veya terlik giyerken çalıştırmayın. Daima dayanıklı, kaymayan ayakkabılar ve uzun pantolon giyin.
- Mutlaka gerekmediği sürece makineyi arkaya doğru çekmeyin. Arkaya doğru hareket etmeden önce ederken daima aşağı ve geri bakın.
- Atılan malzemeleri asla birine doğru yönlendirmeyin. Bir duvara veya engele doğru malzeme atımından kaçının. Malzemeler operatöre doğru geri sekebilir.
- Çim dışındaki yüzeyleri geçerken ve makineyi biçme yapılacak alana getirir ve götürürken, makinenin motorunu durdurun.
- Çim dışındaki yüzeyleri geçerken, makinenin taşıma için yana yatırılacaksa ve makinenin biçilecek alana doğru veya alandan geri taşınması esnasında, kesme hattını durdurun.
- Güvenlik koruyucu cihazları yerinde ve çalışıyor durumda olmadan makineyi çalıştırmayın.
- Çalışan bir makineyi asla başıboş bırakmayın.
- Motoru durdurun ve kesme hattı tamamen durana kadar bekleyin, makineyi temizlemeden veya tıkanıklığını açmadan önce buji telini sökün.
- Makineyi sadece gün ışığı veya iyi yapay aydınlatma altında çalıştırın.

- Alkol veya uyuşturucu etkisi altındayken makineyi çalıştırmayın.
- Makineyi asla ıslak çimde çalıştırmayın. Adımlarınıza daima dikkat edin; yürüyün; asla koşmayın.
- Eğer motor anormal şekilde titremeye başlarsa, motoru durdurun ve nedenini derhal kontrol edin. Titreşim genellikle bir sorun olduğunun uyarısıdır.
- Makineyi çalıştırırken daima gözlük takın.
- Aksesuarların düzgün şekilde çalıştırılması ve kurulumu için üreticinin talimatlarına bakın. Sadece üretici tarafından onaylanmış aksesuarları kullanın.

## Yokuşta İşletme

Yokuşlar kayma ve düşme kazalarıyla ilgili ana bir faktör olup, ciddi yaralanmalara yol açabilirler. Tüm yokuşların üzerindeki çalışmalar ilave dikkat gerektirir. Eğer bir yokuş üzerinde kendinizi rahat hissetmiyorsanız, biçme işlemi yapmayın.

- Yokuşların yüzeyinde yatay şekilde biçme işlemi yapın; asla yukarı veya aşağı gitmeyin. Yokuşların üzerinde yön değiştirirken son derece dikkatli olun.
- Delikler, palet izleri, tümsekler, taşlar veya diğer gizli cisimlere dikkat edin. Düz olmayan arazi bir kayma ve düşme kazasına yol açabilir. Uzun çimler engelleri gizleyebilir.
- Islak çimler veya aşırı dik yokuşlar üzerinde biçme işlemi yapmayın. Adımlara dikkat edilmemesi bir kayma ve düşme kazasına yol açabilir.
- Düşük banket, hendek ve yapay setlerin yakınında biçme işlemi yapmayın. Adımınızı veya dengenizi kaybedebilirsiniz.
- Makineyi kullanırken, her iki elinizi de daima tutacağı üzerinde tutun.
- Dik yokuşların tepesinde kesim yaptığınız zaman daha uzağa erişilmesi gerektiğinde, makineyi asla bir halata bağlamayın, uzatılmış tutacak takımı seçeneğini kullanın.

## Çocuklar

Eğer operatör çocukların varlığından haberdar değilse trajik kazalar meydana gelebilir. Çocuklar çoğunlukla makineye ve biçme faaliyetine ilgi duyarlar. **Asla** çocukların en son gördüğünüz yerde kalacağını varsaymayın.

- Çocukları biçme sahasından uzakta, operatör dışındaki sorumlu bir yetişkinin gözetimi altında tutun.
- Tetikte olun ve bir çocuk sahaya girerse makineyi kapatın.

- Çocukların makineyi çalıştırmasına asla izin vermeyin.
- Bir çocuğu görmenizi engelleyebilecek görünmeyen köşelere, çalılara, ağaçlara veya diğer cisimlere yaklaşırken çok dikkatli olun.

## Bakım

### Güvenli Benzin Kullanımı

**Ferdi yaralanma veya mülkiyete hasar gelmesini önlemek için, benzini kullanırken son derece dikkatli olun. Benzin son derece yanıcıdır ve buharı patlayıcıdır.**

- Tüm sigara, puro, pipo ve diğer tutuşturucu kaynakları söndürün.
- Sadece onaylanmış bir benzin kabı kullanın.
- Motor çalışırken asla gaz kapağını sökmeyin veya yakıt eklemeyin. Yakıt ikmalinden önce motorun soğumasını bekleyin.
- Makineye asla iç mekanlarda yakıt doldurmayın.
- Bir su ısıtıcısı veya diğer cihazlarda bulunan tipte açık alev, kıvılcım veya tutuşturma alevi olan yerlerde makineyi veya yakıt kabını asla depolamayın.
- Bir aracın içinde veya plastik ayar levhasına sahip bir kamyon veya römork yatağı üzerinde asla kapları doldurmayın. Doldurma öncesi kapları daima aracınızdan uzak bir yere koyun.
- Kamyon veya römorktan gazla çalışan ekipmanı sökün ve yakıt ikmalini yerde yapın. Eğer bu mümkün değilse, bu ekipmanlara bir benzin dağıtma nozülü yerine taşınabilir bir kapla yakıt ikmali yapın.
- Yakıt ikmali tamamlanana kadar nozülü, yakıt deposunun veya kabın ağızıyla daima temas halinde tutun. Bir nozül kilidi açma cihazı kullanmayın.
- Eğer giysilere yakıt dökülürse, giysileri derhal değiştirin.
- Yakıt deposunu asla aşırı doldurmayın. Gaz kapağını yerine takın ve iyice sıkın.

### ⚠ UYARI

**Egzoz gazı sizi öldürebilecek kokusuz, ölümcül bir zehir olan karbon monoksit içerir.**

**Motoru iç mekanlarda veya kapalı bir alanda çalıştırmayın.**

### Genel Bakım

- Makineyi asla kapalı bir alanda çalıştırmayın.
- Ekipmanın güvenli çalışma durumunda olmasını sağlamak için tüm somun ve civataları sıkı tutun.

- Güvenli cihazlarının ayarlarıyla asla oynamayın. Düzgün şekilde çalıştıklarını düzenli olarak kontrol edin.
- Makinede çim, yaprak veya diğer kalıntıların birikmesine izin vermeyin. Dökülen yağ veya yakıtı temizleyin ve yakıtı bulanmış tüm kalıntıları ortadan kaldırın. Depolama öncesi makinenin soğumasını bekleyin.
- Eğer yabancı bir maddeye çarparsanız, makineyi durdurun ve inceleyin. Çalıştırmadan önce gerekirse onarın.
- Motor çalışırken asla ayarlama veya onarım yapmayın. Motorun istenmeden çalışmaya başlamasını önlemek için buji telini ve topraklamasını sökün.
- Makinenin kesme hatları keskindir. Kesme hattını sarın veya eldiven giyin ve bunların bakımını yaparken çok dikkatli olun.
- Motorun regülatör ayarını değiştirmeyin veya aşırı hızda çalıştırmayın.
- Güvenlik ve talimat etiketlerini gerekli şekilde koruyun veya değiştirin.
- Operatör veya kullanıcının, diğer kişiler veya mülkiyetlerinin maruz kalacağı kaza veya tehlikelerden sorumlu olduğunu unutmayın.
- Eğer benzin dökülürse, motoru çalıştırmayı denemeyin, bunun yerine makineyi dökülmenin olduğu alandan uzağa çekin ve benzin buharı uçana kadar bir tutuşturma kaynağı oluşturmaktan kaçının.
- Arızalı kıvılcım tutucuları değiştirin.
- Kullanım öncesi, kesme hattının, civatalarının ve kesici tertibatın aşınmamış veya hasar görmemiş olduğunu daima görsel olarak kontrol edin. Aşınmış veya hasarlı kesme hatlarını be civataları takımlar halinde değiştirerek dengeyi koruyun.
- Motor çalışırken makineyi asla kaldırmayın veya taşımayın.
- Motoru durdurun ve buji telini sökün, tüm hareketli parçaların tamamen durduğundan emin olun:
  - Tıkanmış yerleri temizlemeden önce.
  - Makineyi kontrol etmeden, temizlemeden veya üzerinde çalışmadan önce.
  - Bir yabancı cisme vurduktan sonra. Makinede hasar kontrolü yapın ve makineyi tekrar başlatmadan ve çalıştırmadan önce onarımları gerçekleştirin.
  - Makine anormal şekilde titremeye başlarsa.
  - Makinenin yanından ayrıldığınız zaman.
  - Yakıt ikmali yapmadan önce.
- Makineyi 45 dereceden fazla döndürecekmeniz öncelikle motorun ve yakıt tankının boş olduğundan emin olun.
- Motor kapanırken gaz ayarını düşürün ve motora bir kapatma valfi konulmuşsa, çim biçme işlemi sonrası yakıt ikmalini kesin.
- Herhangi bir kapalı mekanda depolamadan önce motorun soğumasını bekleyin.
- Güvenlik için aşınmış veya hasarlı parçaları değiştirin.
- Eğer yakıt deposu boşaltılacaksa, bu işlem dış mekanda yapılmalıdır.
- Yerel yönetmelikler operatörün asgari çalışma yaşını kısıtlayabilir.
- Daima kulak tıkacı takın.
- Makinenin çalıştırma için yana yatırılması durumu dışında, motoru çalıştırırken makineyi yana yatırmayın. Bu durumda mutlak gerekli olandan daha fazla yana yatırmayın ve sadece operatörden uzak olan tarafı yukarı kaldırın.
- Makineyi düzenli olarak kontrol edin ve güvenlik için aşınmış veya hasarlı parçaları değiştirin.
- **Sadece 02602 için** – Kesme ünitesini asla metal parçalarla değiştirmeyin ve sadece makinenin çalışma hızında kullanıma uygun olan kesme kafaları ve kesme elemanlarını kullanın.

## Ses Basıncı

Bu makinenin, operatörün kulağında 2 dBA Belirsizlik Değeri (K) içeren 90 dBA (model 02602), 88,5 dBA (model 02604) veya 88 dBA'lık (model 02606) bir ses basınç seviyesi vardır. Ses basınç seviyesi, EN 836'de özetlenen prosedürlere uygun şekilde belirlenmiştir.

## Ses Gücü

Bu makinenin, garantili olarak 2 dBA Belirsizlik Değeri (K) içeren 100 dBA (02602 harici modeller) veya 98 dBA'lık (model 02604 ve 02606) bir ses gücü seviyesi vardır. Ses gücü seviyesi, ISO 11094'de özetlenen prosedürlere uygun şekilde belirlenmiştir.

## Titreşim

Sol taraf için ölçülen titreşim seviyesi = 5,4 m/s<sup>2</sup> (model 02602 ve 02604) veya 4,0 m/s<sup>2</sup> (model 02606)

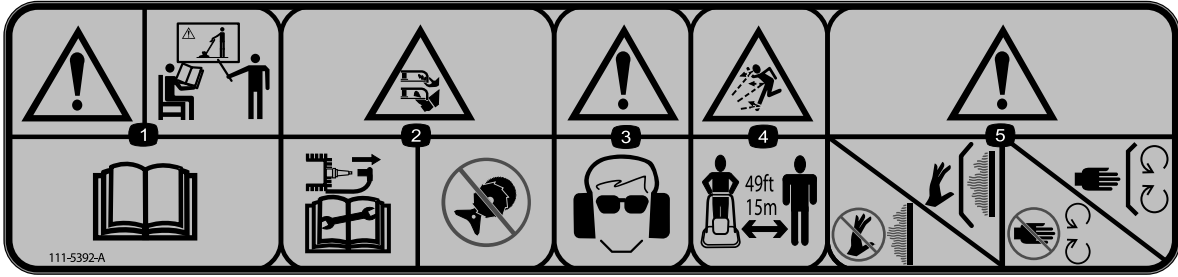
Sağ taraf için ölçülen titreşim seviyesi = 6,2 m/s<sup>2</sup> (model 02602), 4,3 m/s<sup>2</sup> (model 02604), 4,7 m/s<sup>2</sup> (model 02606).

Belirsizlik Değeri (K) = 3 m/s<sup>2</sup> (model 02602); 2,5 m/s<sup>2</sup> (model 02604); 2 m/s<sup>2</sup> (model 02606).

Ölçülen değerler EN 836'de özetlenen prosedürlere uygun şekilde belirlenmiştir.

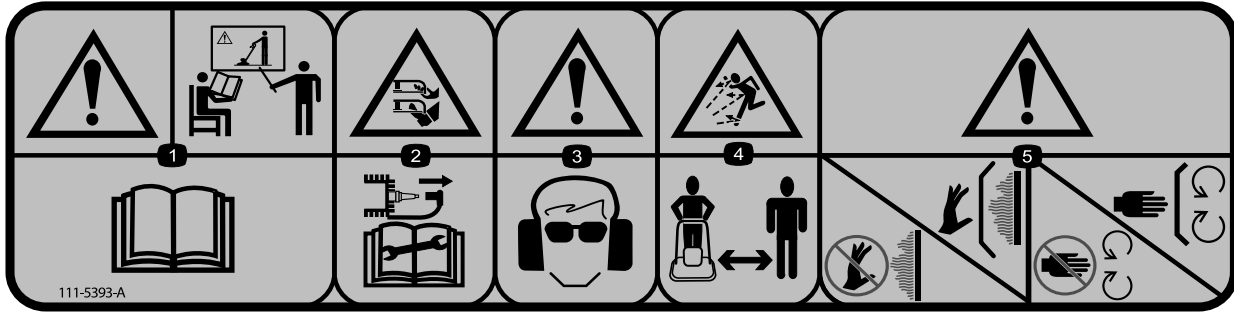
# Güvenlik ve Talimat Etiketi

**Önemli:** Güvenlik ve talimat etiketleri, potansiyel tehlike içeren alanların yakınında bulunur. Hasarlı etiketleri değiştirin.



**111-5392 (model 02602)**

1. Uyarı – Ürün hakkında eğitim alın; *Kullanıcı Kılavuzu*'nu okuyun.
2. El veya ayağın kesilme/kopma tehlikesi, Flexiblade hattı; makine üzerinde çalışmadan önce buji telini sökün; asla metal kesme parçaları takmayın.
3. Uyarı – gözlük ve kulak tıkacı takın.
4. Fırlatılan cisim tehlikesi; izleyen kişileri makineden en az 15 m uzakta tutun.
5. Uyarı – sıcak yüzeylere dokunmayın; kalkanları yerinde tutun; Hareketli parçalardan uzak durun; kalkanları yerinde tutun.



**111-5393 (model 02604/02606)**

1. Uyarı—Ürün hakkında eğitim alın; *Kullanıcı Kılavuzu*'nu okuyun.
2. El veya ayağın kesilme/kopma tehlikesi, çim biçme makinesinin kesme hattı; makine üzerinde çalışmadan önce buji telini sökün; asla metal kesme parçaları takmayın.
3. Uyarı—gözlük ve kulak tıkacı takın.
4. Fırlatılan madde tehlikesi; makineyi etrafta duran kişilerden uzak tutun.
5. Uyarı – sıcak yüzeylere dokunmayın; kalkanları yerinde tutun; Hareketli parçalardan uzak durun; kalkanları yerinde tutun.



94-8072

decal94-8072

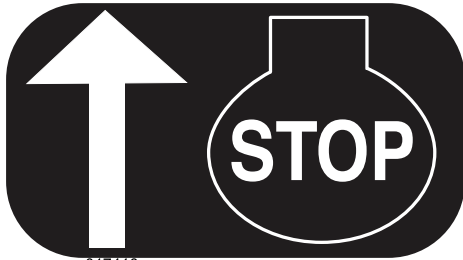
1. Uyarı – El veya ayağın kesilme/kopma tehlikesi, kesme mekanizması.



H295124

g017409

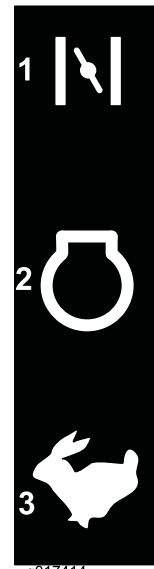
1. Makineyi kesme mekanizmasının bakımı ve yağ boşaltımı için hazırlama talimatı.



H295159

g017410

1. Motorun durması



g017414

g017414

1. Jigle
2. Motor sembolü
3. Çalış

# Kurulum

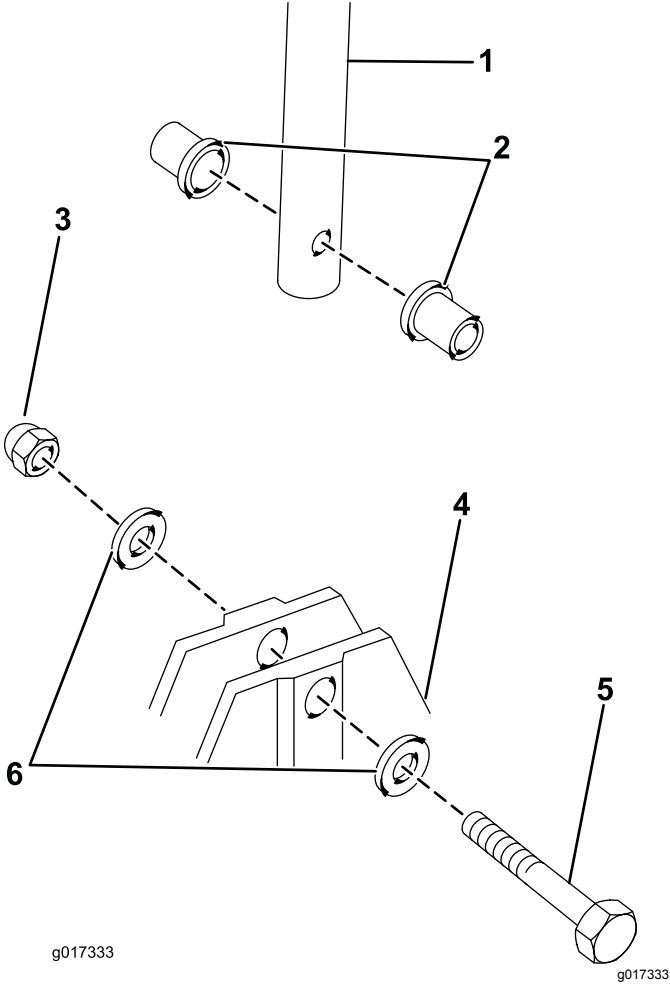
## 1

### Kolun Montajı

Hiçbir Parça Gerekmiyor

#### Prosedür

1. 2 burcu şasinin içinde doğru kaydırın.



Şekil 3

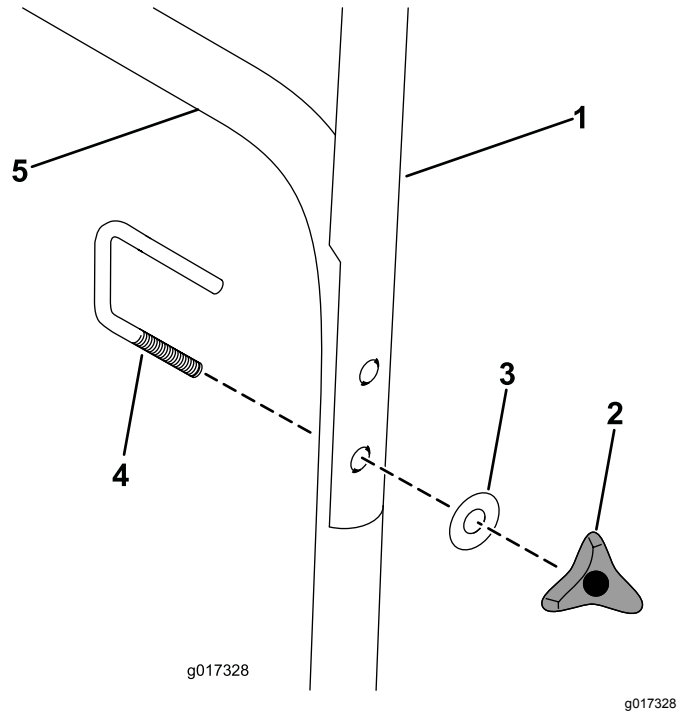
- |            |               |
|------------|---------------|
| 1. Alt kol | 4. Şasi       |
| 2. Burçlar | 5. Cıvata     |
| 3. Somun   | 6. Rondelalar |

2. Alt kolu burçların arasına yerleştirin ve 1 tutma çubuğu civatası, 2 rondela ve 1 somun kullanarak sabitleyin.

**Not:** Alt kolu burçların arasına yerleştirin ve ayakla durdurma tertibatını sağ tarafa takın.

3. Öteki taraf için aynı işlemi tekrarlayın.

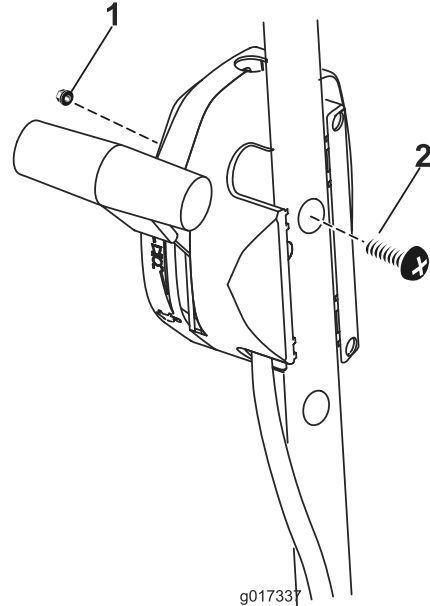
4. Üst kol ve alt kol üzerindeki delikleri aynı hizaya getirin.



Şekil 4

- |             |             |
|-------------|-------------|
| 1. Üst kol  | 4. U civata |
| 2. El çarkı | 5. Alt kol  |
| 3. Rondela  |             |

5. U civatayı üst ve alt koldan geçirin ve bir rondela ve el çarkı kullanarak sabitleyin.
6. Gaz tertibatını tutma çubuğunun dışına takın ve bir somun ve tava başlı vida kullanarak sabitleyin.



Şekil 5

# 2

## Motora Yağ Doldurma

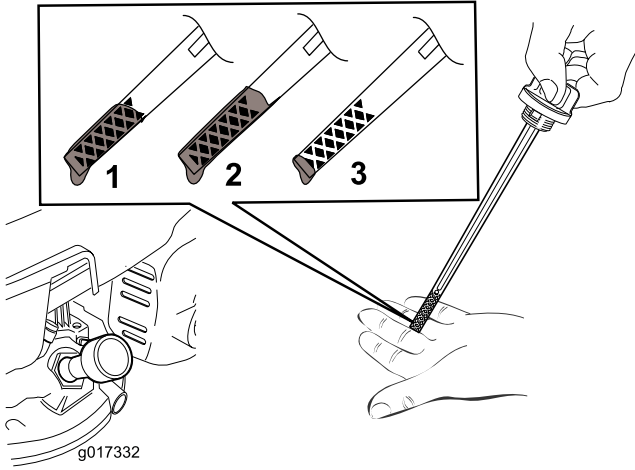
Hiçbir Parça Gerekmiyor

### Prosedür

**Önemli:** Makineniz motorda yağla birlikte gönderilmez. Motoru çalıştırmadan önce, motora yağ doldurun.

Azami dolum: 0,59 L, tip: Çok Nitelikli Madeni 10W-30 yağ; API bakım sınıfı SF, SG, SH, SJ, SL veya üstü.

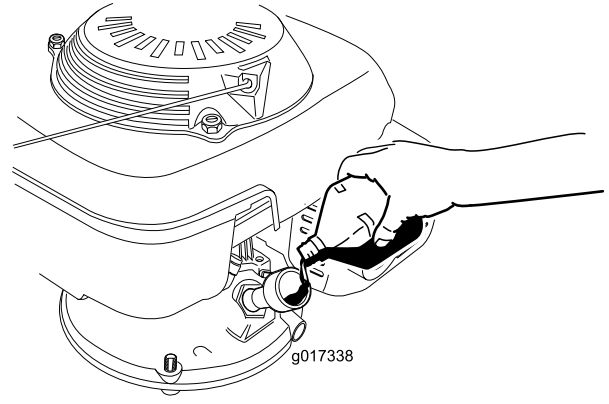
1. Makineyi düz bir yüzeye götürün.
2. Yağ çubuğunu çıkarın (Şekil 6).



Şekil 6

1. Yağ seviyesi azamidir.
2. Yağ seviyesi aşırı yüksek – karterden yağı boşaltın.
3. Yağ seviyesi aşırı düşük – kartere yağ ekleyin.

3. **Yavaşça** yağ dolum deliğine yağ dökün, 3 dakika bekleyin ve yağ çubuğunu bezle silip içeri sokma yoluyla yağ çubuğu üzerindeki yağ seviyesini kontrol edin, **ancak bunu yaparken**, yağ dolum kapağını deliğe çevirerek takmayın (Şekil 7).



Şekil 7

g017338

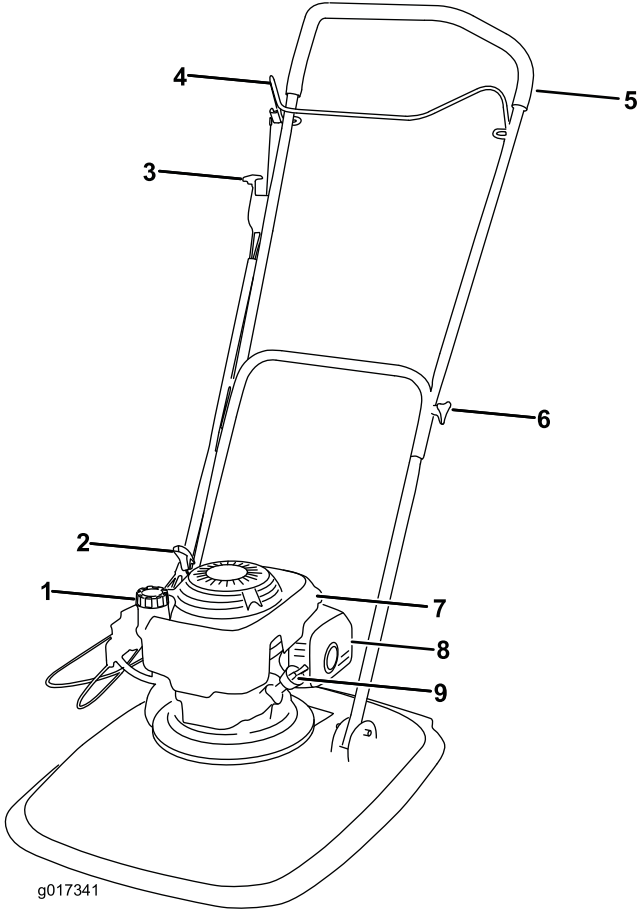
**Not:** Yağ çubuğu Şekil 6'de gösterilen şekilde motor yağı seviyesinin doğru olduğunu gösterene kadar motor karterine yağ doldurun. Eğer motora aşırı yağ doldurursanız, Motorun Yağını Değiştirme bölümünde açıklanan şekilde fazla yağı boşaltın.

4. Yağ çubuğunu yerine takın ve elle iyice sıkın.

**Önemli:** Motor yağını ilk 5 saat çalıştırdıktan sonra değiştirin ; bundan sonra yılda bir değiştirin. Motorun Yağını Değiştirme bölümüne bakın.

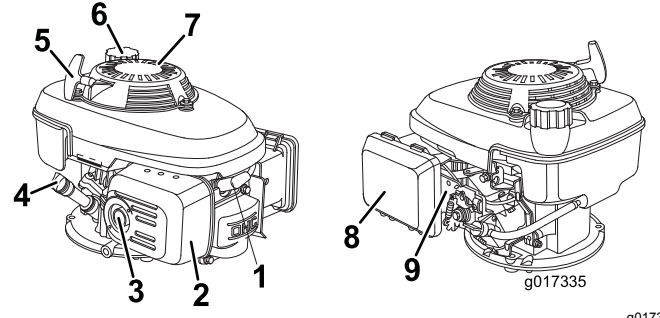


# Ürüne genel bakış



Şekil 8

1. Yakıt kapağı
2. Motor marşı
3. Gaz kontrolü
4. Motoru durdurma kolu
5. Tutma çubuğu
6. Tutma çubuğunu sabitleme düğmesi
7. Egzoz kalkanı
8. Motor kapağı
9. Yağ çubuğu



Şekil 9

1. Buji
2. Egzoz kalkanı
3. Egzoz
4. Yağ çubuğu
5. Marş kulbu
6. Yakıt kapağı
7. Parmak kalkanı
8. Hava temizleyici
9. Karbüratör

## Özellikler

| Model | Kesim genişliği | Ürün genişliği |
|-------|-----------------|----------------|
| 02602 | 460 mm          | 575 mm         |
| 02604 | 510 mm          | 635 mm         |
| 02606 | 535 mm          | 635 mm         |

# Çalıştırma

## Yakıt Tankını Doldurma

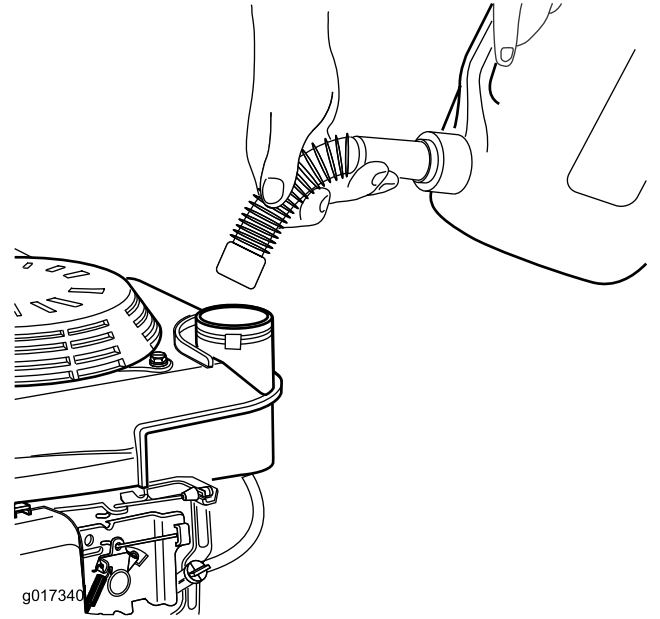
### ⚠ TEHLİKE

Benzin son derece yanıcı ve patlayıcıdır. Benzinin yanması veya patlaması sizi ve diğerlerini yakabilir.

- Benzini ateşlerken statik yük oluşumunu önlemek için, kap ve/veya makineyi dolum öncesi bir aracın içine veya cismin üstüne değil, doğrudan yere koyun.
- Depoyu dış mekanda, motor soğukken doldurun. Dökülen benzini silin.
- Benzini sigara içerken veya bir açık alev veya kıvılcım yakınında kullanmayın.
- Benzini onaylanmış bir yakıt kabında, çocukların erişemeyeceği yerde saklayın.

Önerilen Yakıt:

- En iyi sonuçları elde etmek için yalnızca temiz, taze (en fazla 30 günlük), 87 veya üstü oktan değerine sahip ((R+M)/2 derecelendirme yöntemi) kurşunsuz benzin kullanın.
- **Etanol:** Hacminin 10%'a kadarı etanol (gazohol) veya %15'e kadarı MTBE (metil tertiarı bütül eter) olan benzin kabul edilebilir. Etanol ve MTBE aynı değildir. Hacminin %15'e kadarı etanol (E15) olan benzin kullanım için onaylanmamıştır. Hacminin %10'undan fazlası etanolden oluşan E15 (%15 etanol içerir), E20 (%20 etanol içerir) veya E85 (%85 etanol içerir) benzinleri **asla** kullanmayın. Onaylanmamış benzinlerin kullanılması, garanti kapsamında olmayan sorunlara ve/veya motor arızalarına sebep olabilir.
- Metanol içeren benzinler **kullanmayın**.
- Yakıt stabilizatörü kullanılmadığı sürece, kış boyunca yakıt tankında veya yakıt kabında yakıt **bırakmayın**.
- Benzine yağ **eklemeyin**.



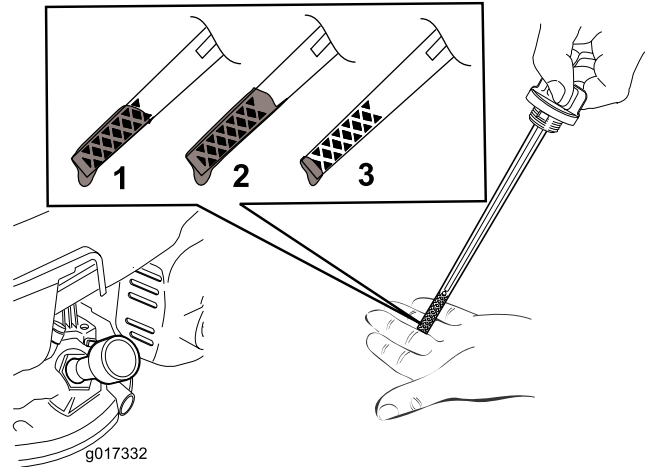
Şekil 10

g017340

## Motor Yağı Seviyesinin Kontrolü

**Servis Aralığı:** Her kullanımdan önce veya günlük

1. Makineyi düz bir yüzeye götürün.
2. Yağ çubuğunu çıkarın ve temiz bir bezle silin.
3. Yağ çubuğunu yağ dolum deliğine sokun, **ancak içeri çevirerek takmayın**.
4. Yağ çubuğunu çıkarın ve kontrol edin.
5. Yağ çubuğu üzerinde uygun yağ seviyesini belirlemek için, (Şekil 11)'ye bakın.



Şekil 11

g017332

1. Yağ seviyesi azamidir.
2. Yağ seviyesi aşırı yüksek – karterden yağı boşaltın.
3. Yağ seviyesi aşırı düşük – kartere yağ ekleyin.

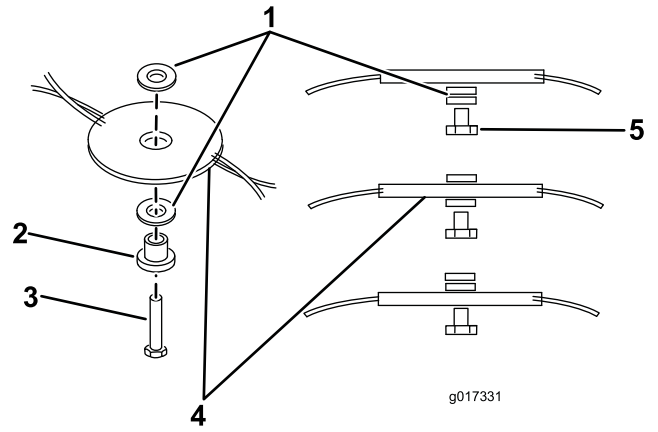
6. Eğer yağ seviyesi düşükse, **yavaşça** yağ dolm deliğine yağ dökün, 3 dakika bekleyin ve yağ çubuğunu bezle silip içeri sokma yoluyla yağ çubuğu üzerindeki yağ seviyesini kontrol edin, **ancak bunu yaparken**, yağ dolm kapağını deliğe çevirerek takmayın.

**Not:** Azami dolm: 0,59 L, Çok Nitelikli Madeni 10W-30 yağ; API bakım sınıfı SF, SG, SH, SJ, SL veya üstü.

**Not:** Yağ çubuğu **Şekil 11**'de gösterilen şekilde motor yağı seviyesinin doğru olduğunu gösterene kadar motor karterine yağ doldurun. Eğer motora aşırı yağ doldurursanız, Motorun Yağını Değişirme bölümünde açıklanan şekilde fazla yağı boşaltın.

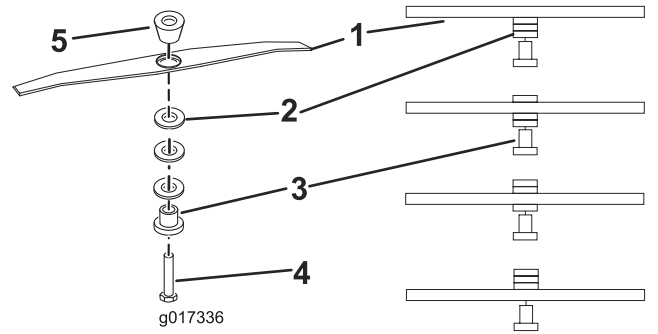
7. Yağ çubuğunu yerine takın ve elle iyice sıkın.

**Önemli:** Motor yağını ilk 5 saat çalıştırdıktan sonra değiştirin ; bundan sonra yılda bir değiştirin. Motorun Yağını Değişirme bölümüne bakın.



**Şekil 12**

- |                 |                 |
|-----------------|-----------------|
| 1. Ara parçalar | 4. Flexiblade   |
| 2. Bıçak tutucu | 5. Bıçak tutucu |
| 3. Cıvata       |                 |



**Şekil 13**

- |                 |                    |
|-----------------|--------------------|
| 1. Kesme çubuğu | 4. Cıvata          |
| 2. Ara parçalar | 5. Büyük ara parça |
| 3. Bıçak tutucu |                    |

**Not:** Büyük ara parça, daima pervanenin hemen altına konulmalıdır.

## Kesim Yüksekliğini Ayarlama

### ⚠ UYARI

Kesim yüksekliğini ayarlamak, hareketli kesme hattıyla temas etmenize, ciddi şekilde yaralanmanıza neden olabilir.

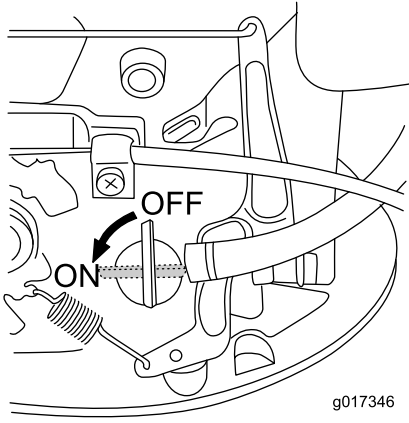
- Motoru durdurun ve tüm hareketli parçaların durmasını bekleyin.
- Flexiblade veya kesme çubuğunu kullanırken eldiven giyin.

### ⚠ DIKKAT

Eğer motor çalışıyorsa, kıvılcım tutucu sıcak olacaktır ve sizi ciddi şekilde yakabilir. Sıcak kıvılcım tutucudan uzak durun.

Kesim yüksekliğini istenen şekilde ayarlayın.

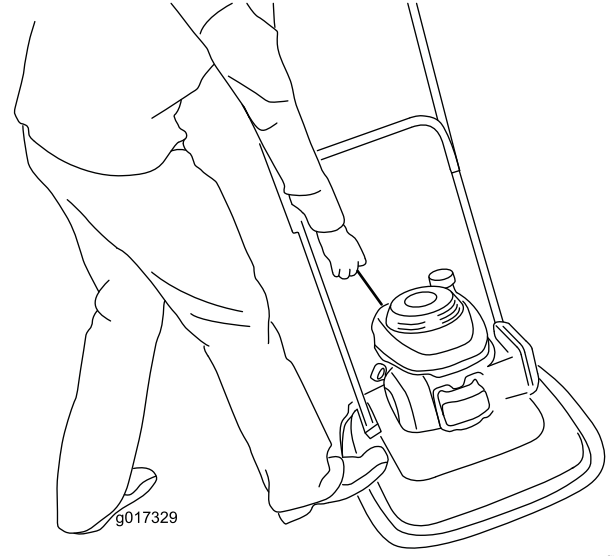
1. Yakıt anahtarını kapalı konuma getirin.
2. Bujinin telini sökün.
3. Makineyi sol tarafına yatırın.
4. **Koruyucu eldiven giyerek**, flexiblade/kesme çubuğunu sökün.
5. Tutma cıvatasını sökün.
6. Ara parçaları istenen yükseklikte tekrar konumlayın ve flexiblade/kesme çubuğunu tekrar yerine takın (**Şekil 13**, **Şekil 12**).



Şekil 14

g017346

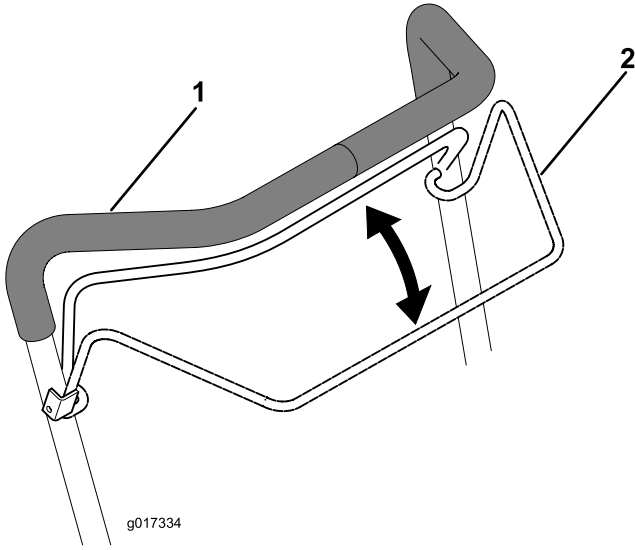
g017346



Şekil 16

g017329

2. Motorun durdurma kolunu tutma koluna karşı tutun.



Şekil 15

g017334

g017334

1. Kol
2. Motoru durdurma kolu

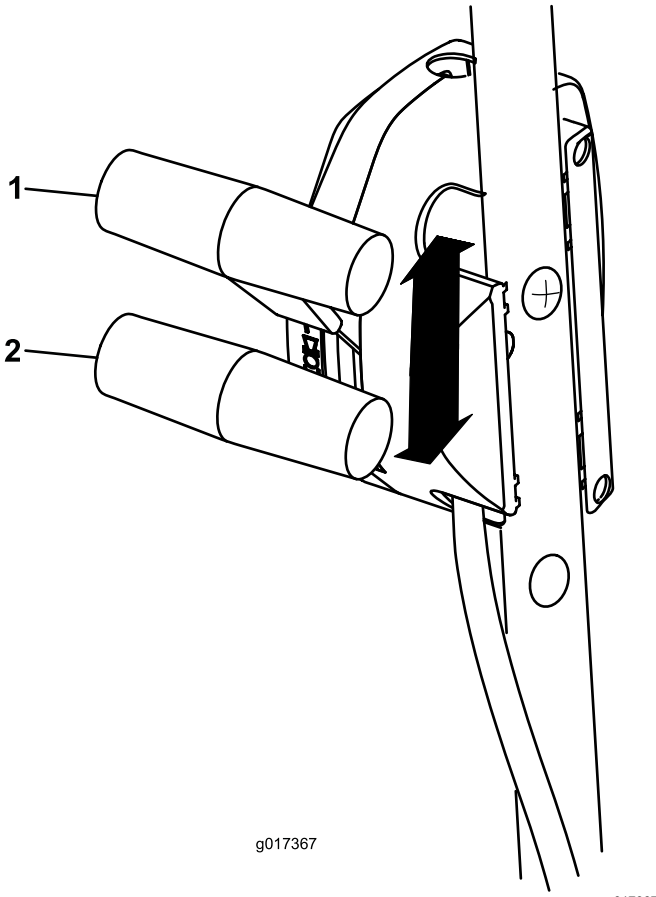
3. Ayağınızı kaputun üzerine koyun ve makineyi kendinize doğru yatırın (Şekil 16).

4. Tepkili marş kolunu çekin.

**Not:** Eğer birçok deneme sonrası makine çalışmazsa, bir Yetkili Servis Satıcısıyla irtibata geçin.

## Jigleyi Ayarlama

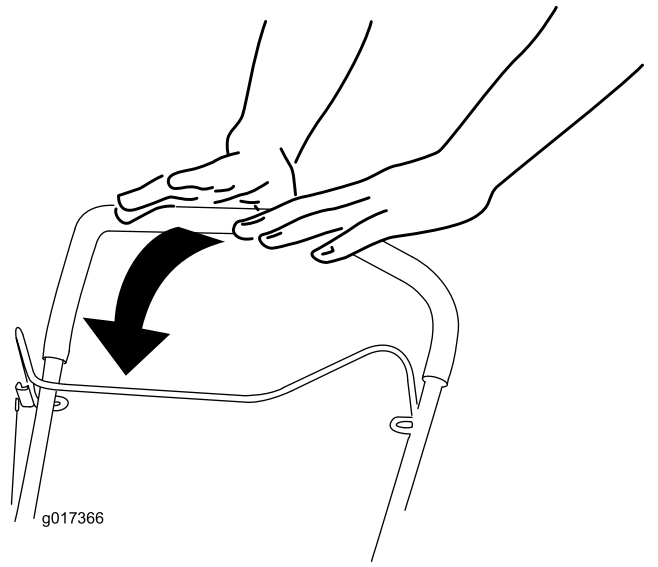
Jigleyi ayarlamak için gaz tertibatını kullanın (Şekil 17).



Şekil 17

1. Jigle açık

2. Jigle kapalı



Şekil 18

g017366

## Motoru Durdurma

**Servis Aralığı:** Her kullanımdan önce veya günlük

Motoru durdurmak için kesme hattı kontrol çubuğunu bırakın (Şekil 18).

**Önemli:** Motor durdurma kolunu bıraktığınız zaman, hem motor hem de kesme hattı 3 saniye içinde durmalıdır. Eğer düzgün şekilde durmuyorlarsa, makinenizi kullanmayı derhal bırakın ve bir Yetkili Servis Satıcısıyla irtibata geçin.

## Taşıma

- Makineyi bir römork veya kamyonu yüklerken veya römorktan, kamyonundan indirirken dikkatli olun.
- Makineyi kayış, zincir, kablo veya halat kullanarak güvenli bir şekilde bağlayın. Ön ve arka kayışların ikisi de aşağı ve makinenin dışına doğru konumlandırılmalıdır.

## Çalıştırma İpuçları

### Genel Biçme İşlemi İpuçları

#### ⚠ UYARI

Makinenin 45 derecenin üzerindeki eğimlerde çalıştırılması yetersiz yağ dolaşımı nedeniyle motorda ağır hasara neden olur. Bu durumda valflerde sıkışma, pistonlarda sıyrılma veya krank yataklarında yanma gibi sorunlar ortaya çıkabilir.

- Makineyi bir yokuşta çalıştırmadan önce, makineyi kullanacağınız gerçek eğimi belirlemek için bir zemin incelemesi yapın.
- Bu makineyi 45 dereceden daha dik eğimlerde çalıştırmayın.
- Alanı, kesme hattının çarpabileceği sopa, taş, tel, dal ve diğer kalıntılardan arındırın.
- Kesme hattıyla katı cisimlere vurmaktan kaçının. Herhangi bir cismin üzerinde asla kasıtlı olarak biçme işlemi yapmayın.

- Eđer makine bir cisme vurur veya titremeye başlarsa, derhal motoru durdurun, bujinin telini sökün ve makinede hasar kontrolü yapın.
- En iyi performans için, kesme sezonu başlamadan önce yeni bir kesme hattı takın.
- Gerektiğinde bıçağı bir Toro yedek bıçakla deęiştirin

## Çimleri Kesme

- Çimlerin tek seferde sadece yaklaşık üçte birini kesin. Çimlerin seyrek olduđu durumlarda veya çim büyüme hızının yavaşladığı sonbaharın son aylarında 30 mm ayarı (02602/02604) veya 32 mm ayarının (02606) altında kesim yapmayın. Kesim Yüksekliğini Ayarlama bölümüne bakın.
- Uzunluğu 15 cm'yi aşan çimlerin biçilmesi tavsiye **edilmez**. Eđer çimler çok uzunsa, makine tıkanabilir ve motorun istop etmesine yol açabilir.
- Sadece kuru çim veya yaprakları biçin. Islak çim ve yapraklar, makine haznesinde kolayca yığılabilir ve makinenin tıkanmasına veya motorun istop etmesine neden olabilir.

### **⚠ UYARI**

**Islak çim ve yapraklar, kayıp kesme hattıyla temas etmeniz durumunda ciddi yaralanmaya yol açabilir. Sadece kuru koşullarda biçme işlemi yapın.**

- Biçme yönünü deęiştirin. Bu şekilde eşit gübreleme için kırpıntılar bahçeye dağıtılır.
- Eđer tamamlanan bahçenin görünümü tatmin edici değilse, aşağıdakilerden birini veya daha fazlasını deneyin:
  - Kesme hattını deęiştirin veya hattı biletin.
  - Biçme işlemi esnasında daha yavaş yürüyün.
  - Makinenizin kesim yüksekliğini arttırın.
  - Çimleri daha sık biçin.
  - Her bir geçişte tam bir biçme alanını kesmek yerine biçme alanlarını örtüşürün.

## Yaprakları Biçme

- Bahçeyi biçtikten sonra, bahçenin en az yarısının kesilmiş yaprak örtüsünün altından görülebildiğinden emin olun. Yaprakların üzerinden bir defadan fazla geçmeniz gerekebilir.
- Eđer makineniz yaprakları yeterince iyi kesmiyorsa, biçme hızınızı düşürün.

# Bakım

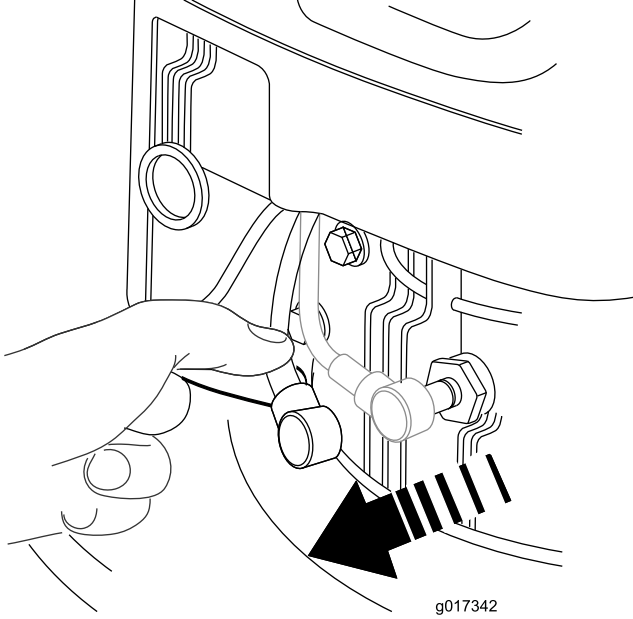
**Not:** Normal alıřtırma konumundan makinenin sol ve saę tarafını belirleyin.

## Önerilen Bakım izelgesi

| Bakım Servisi Aralıkları         | Bakım Prosedürü  |
|----------------------------------|--|
| İlk 5 saatten sonra              | <ul style="list-style-type: none"><li>Motorun yaęını deęiřtirin.</li></ul>   |
| Her kullanımdan önce veya günlük | <ul style="list-style-type: none"><li>Motor yaęı seviyesini kontrol edin.</li><li>Kesme hattı kontrol ubuęunu bıraktıktan sonra 3 saniye iinde motorun durduęundan emin olun.</li><li>Makinenin altındaki im kırıntılarını ve kiri temizleyin.</li></ul>  |
| Her kullanımdan sonra            | <ul style="list-style-type: none"><li>Makinenin altındaki im kırıntılarını ve kiri temizleyin.</li></ul>  |
| Her 100 saatte                   | <ul style="list-style-type: none"><li>Bujiyi kontrol edin ve gerekirse deęiřtirin.</li></ul>   |
| Depolamadan önce                 | <ul style="list-style-type: none"><li>Yakıt deposunu onarımlardan önce verilen talimatlara göre ve yıllık depolama öncesi boşaltın.</li><li>Soęutma sistemini temizleyin; motorun hava soęutma kanatları ve marř birimindeki im kırıntıları, kalıntı veya kirleri ortadan kaldırın. Tozlu veya ok anızlı kořullarda sistemi daha sık temizleyin.</li></ul> |
| Yıllık                           | <ul style="list-style-type: none"><li>Hava filtresini deęiřtirin; tozlu alıřtırma kořullarında filtreyi daha sık deęiřtirin.</li><li>Motorun yaęını deęiřtirin.</li><li>Kesme hattını deęiřtirin veya biletin (kōşeleri hızlı řekilde kōrleniyorsa, daha sık biletin).</li></ul>  |

## Bakım için Hazırlık

1. Motoru durdurun ve tüm hareketli parçaların durmasını bekleyin.
2. Herhangi bir bakım işlemini yürütmeden önce, bujiden (Şekil 19) buji telini sökün.



Şekil 19

1. Buji teli

3. Bakım prosedürlerini yürüttükten sonra, buji telini bujiye bağlayın.

### ⚠ UYARI

**Makineyi yana devirmek yakıt sızıntısına neden olabilir. Benzin yanıcı, patlayıcıdır ve ferdi yaralanmaya yol açabilir.**

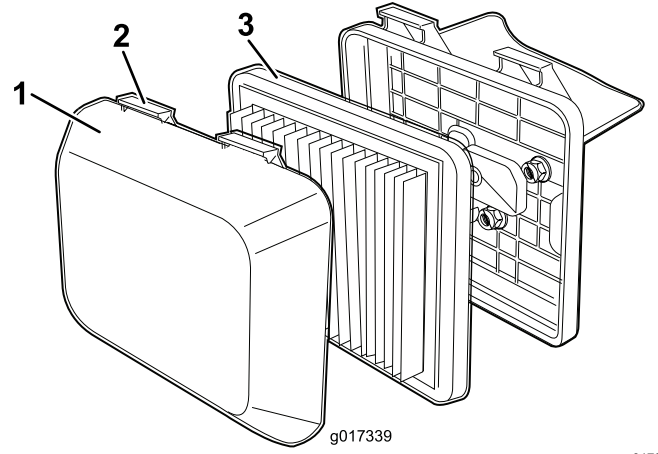
**Motoru kuru çalıştırın veya benzini bir el pompasıyla boşaltın; asla sifonla çekmeyin.**

**Önemli:** Yağ çubuğu içerideyken makineyi daima yana yatırın.

## Hava Temizleyicisini Değiştirme

**Servis Aralığı:** Yıllık

1. Hava temizleyicisi kapağının tepesindeki mandal klapalarına (Şekil 20) aşağı doğru bastırın.



Şekil 20

1. Kapak
2. Mandal klapaları
3. Filtre

2. Kapağı açın.
3. Filtreyi çıkarın (Şekil 20).
4. Filtreyi inceleyin ve hasarlı veya aşırı kirliyse değiştirin.
5. Kağıt hava filtresini inceleyin.
  - A. Eğer filtre hasar görmüş veya yağ veya yakıtla ıslanmışsa, değiştirin.
  - B. Eğer filtre kirliyse, sert bir yüzeye birçok defa hafifçe vurun veya filtrenin motor tarafına bakan yüzüne 2,07 bar'dan düşük basınçlı sıkıştırılmış hava püskürtün.

**Not:** Filtredeki birikmiş kiri fırçalamayın; fırçalamak kiri liflerin içine doğru iter.
6. Nemli bir bez kullanarak hava temizleyici gövdesi ve kapağındaki kirleri silin. **Kirleri hava kanalının içine süpürmeyin.**
7. Filtreyi hava temizleyicisinin içine takın.
8. Kapağı takın.

## Motorun Yağını Değiştirme

**Servis Aralığı:** İlk 5 saatten sonra

Yıllık

1. Yakıt deposunda çok az veya hiç yakıt bulunmadığından emin olun, bu şekilde makineyi yana yatırdığınız zaman dışarı yakıt sızmaz.
2. Yağı değiştirmeden önce ısıtmak için motoru birkaç dakika çalıştırın.

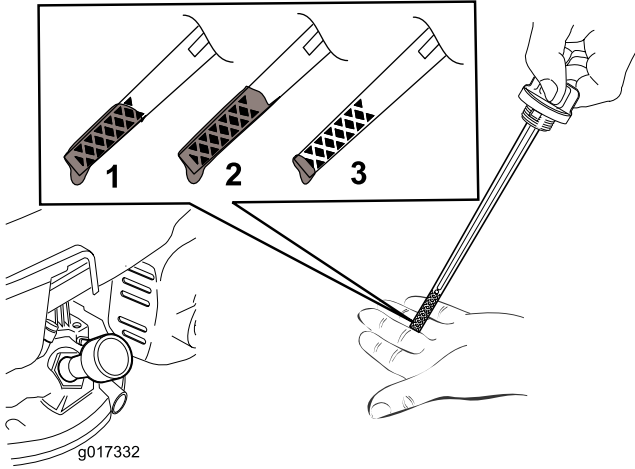
**Not:** Ilık yağ daha iyi akar ve daha fazla kontaminant taşır.
3. Bujinin telini sökün. Bakım için Hazırlık bölümüne bakın.



4. Yağ çubuğunu çıkarın.
5. Yağ çubuğu içerideyken makineyi yana yatırarak, yağ dolmuş borusu aracılığıyla eski yağı boşaltın.
6. Makineyi çalıştırma konumuna geri getirin.
7. **Yavaşça** yağ dolmuş deliğine yağ dökün, 3 dakika bekleyin ve yağ çubuğunu bezle silip içeri sokma yoluyla yağ çubuğu üzerindeki yağ seviyesini kontrol edin, **ancak bunu yaparken**, yağ dolmuş kapağını deliğe çevirerek takmayın.

**Not:** Azami dolmuş: 0,59 L, tip: Çok Nitelikli Madeni 10W-30 yağ; API bakım sınıfı SF, SG, SH, SJ, SL veya üstü.

**Not:** Yağ çubuğu (Şekil 21)'de gösterilen şekilde motor yağı seviyesinin doğru olduğunu gösterene kadar motor karterine yağ doldurun. Motora aşırı yağ doldurursanız, 5'de gösterilen şekilde fazla yağı boşaltın.



Şekil 21

1. Yağ seviyesi azamidir.
2. Yağ seviyesi aşırı yüksek – karterden yağı boşaltın.
3. Yağ seviyesi aşırı düşük – kartere yağ ekleyin.

8. Yağ çubuğunu yerine takın ve elle iyice sıkın.
9. Eski yağı yerel bir geri dönüşüm merkezinde uygun şekilde atın.

## Bujinin Bakımı

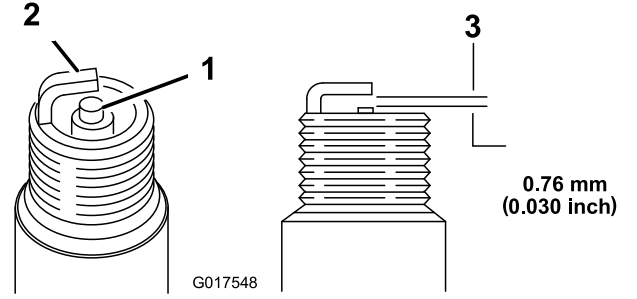
**Servis Aralığı:** Her 100 saatte

Her 100 çalışma saati sonrası bujiyi kontrol edin. Bir **Champion RN9YC** buji veya muadilini kullanın.

1. Motoru durdurun ve tüm hareketli parçaların durmasını bekleyin.
2. Bujinin telini sökün.
3. Bujinin etrafını temizleyin.
4. Bujiyi silindir kapağından sökün.

**Önemli:** Buji çatlamış, bozulmuş veya kirliyse değiştirin. Elektrotları temizlemeyin, çünkü silindire giren tanecikler motora hasar verebilir

5. Tapanın açıklığını 0,76 mm (Şekil 22) olarak ayarlayın.



Şekil 22

1. Merkez elektrot yalıtkanı
2. Yan elektrot
3. Hava boşluğu (ölçeksizdir)

6. Buji ve conta kapağını takın.
7. Tapayı 20 N·m (15 ft·lb) değerinde sıkın.
8. Teli bujiye takın.

## Flexiblade/Kesme Çubuğunu Değiştirme

**Servis Aralığı:** Yıllık

**Önemli:** Kesme hattını düzgün takmak için bir tork anahtarına ihtiyacınız olacaktır. Eğer bir tork anahtarınız yoksa veya bu prosedürü rahat şekilde yürütemiyorsanız, bir Yetkili Servis Satıcısına danışın.

Benzininiz bittiği zaman kesme hattını inceleyin. Kesme hattı hasar görmüş veya çatlamışsa, derhal değiştirin. Kesme hattının köşesi körleşmiş veya çentiklenmişse, biletin veya değiştirin.

### ⚠ UYARI

**Kesme hattı keskindir; kesme hattına temas etmek ciddi kişisel yaralanmalara neden olabilir.**

- Bujinin telini sökün.
- Kesme hattının bakımını yaparken eldiven giyin.

1. Bujiden buji telini sökün. Bakım için Hazırlık bölümüne bakın.
2. Makineyi, hava filtresi yukarı bakacak şekilde yana yatırın.

3. Kesme hattını sabit tutmak için bir tahta takoz kullanın.
4. Kesme hattını sökün (kesme hattının civatasını saat yönünün tersine çevirin), tüm montaj donanımını bir kenara koyun.
5. Yeni kesme hattını (kesme hattının civatasını saat yönünde çevirin) ve tüm montaj donanımını takın.

**Önemli:** Kesme hattını, kıvrımlı uçları makinenin gövdesine bakacak şekilde konumlandırın.

6. Bir tork anahtarı kullanarak kesme hattını civatasını 25 N·m (18 ft-lb) değerinde sıkın.

**Önemli:** 25 N·m (18 ft-lb) değerinde sıkılmış bir civata çok sıkıdır. Kesme hattını tahta bir takozla sabit tutarken, ağırlığınızı cırcır veya anahtarın arka kısmına verin ve civatayı iyice sıkın. Bu civatanın aşırı sıkılması son derece zordur.

## Makineyi Temizleme

**Servis Aralığı:** Her kullanımdan önce veya günlük  
Her kullanımdan sonra

### ⚠ UYARI

Makine gövdesinin altından malzemeler dökülebilir.

- Koruyucu gözlük takın.
- Çalışma konumunda durun (kolun arkasında).
- Alanda izleyenler olmasına izin vermeyin.

1. Makineyi yana yatırın.
2. Bir fırça veya sıkıştırılmış hava kullanarak egzoz kalkanı, üst kapak ve çevresindeki kaporta alanlarında bulunan çim ve kalıntıları temizleyin.

## Depolama

Makineyi serin, temiz, kuru bir yerde saklayın.

## Makinenin Depolama için Hazırlanması

### ⚠ UYARI

Benzin buharları patlayabilir.

- Benzini 30 günden fazla depolamayın.
  - Makineyi bir açık alevin yakınında bulunan kutu içinde depolamayın.
  - Depolamadan önce motorun soğumasını bekleyin.
1. Yılın son yakıt ikmali esnasında, yakıtı motor üreticisinin verdiği talimatlara göre yakıt stabilizatörü ekleyin.
  2. Motor yakıt bittikten sonra durana kadar makineyi çalıştırın.
  3. Motoru hazırlayın ve tekrar çalıştırın.
  4. Durana kadar motoru çalışmaya bırakın. Motoru artık çalıştıramadığınız zaman, yeteri kadar kurumuş demektir.
  5. Bujinin telini sökün.
  6. Bujiyi sökün, 30 ml yağı buji deliğinden içeri dökün ve marş ipini **yavaşça** birkaç defa çekerek yağın silindire dağılmasını sağlayın ve bu şekilde kullanılmayan dönemde silindirin paslanmasını önleyin.
  7. Bujiyi yerine takın ve bir tork anahtarıyla 20 N·m (15 ft-lb) değerinde sıkın.
  8. Tüm somun, civata ve vidaları sıkın.

# Sorun giderme

| Sorun                                     | Olası Neden   | Düzeltilici Tedbir  |
|---|---|---|
| Motor çalışmıyor                          | <ol style="list-style-type: none"><li>1. Tel bujiye bağlı değil.</li><li>2. Yakıt kapağının havalandırma deliği tıkalı.</li><li>3. Buji çukurlaşmış, bozulmuş veya boşluk yanlış.</li><li>4. Yakıt deposu boş veya yakıt sisteminde bayat yakıt var.</li></ol>  | <ol style="list-style-type: none"><li>1. Teli bujiye takın.</li><li>2. Yakıt tapasının havalandırma deliğini temizleyin veya yakıt kapağını değiştirin.</li><li>3. Bujiyi kontrol edin ve gerekirse boşluğu ayarlayın. Eğer buji çukurlaşmış, bozulmuş veya çatlamışsa değiştirin.</li><li>4. Yakıt deposunu boşaltın ve/veya taze benzinle doldurun. Eğer sorun devam ederse, Yetkili Servis Satıcısıyla irtibata geçin.</li></ol>   |
| Motor zor çalışıyor veya güç kaybediyor.  | <ol style="list-style-type: none"><li>1. Yakıt kapağının havalandırma deliği tıkalı.</li><li>2. Hava filtresi elemanı kirlî ve hava akımını kısıtlıyor.</li><li>3. Makine gövdesinin alt tarafından kırpıntı ve kalıntılar var.</li><li>4. Buji çukurlaşmış, bozulmuş veya boşluk yanlış.</li><li>5. Motorun yağ seviyesi çok düşük, çok yüksek veya aşırı kirlî.</li><li>6. Yakıt deposunda bayat yakıt var.</li></ol> | <ol style="list-style-type: none"><li>1. Yakıt tapasının havalandırma deliğini temizleyin veya yakıt kapağını değiştirin.</li><li>2. Hava filtresinin ön temizleyicisini temizleyin ve/veya kağıt hava filtresini değiştirin.</li><li>3. Makine gövdesinin altını temizleyin.</li><li>4. Bujiyi kontrol edin ve gerekirse boşluğu ayarlayın. Eğer buji çukurlaşmış, bozulmuş veya çatlamışsa değiştirin.</li><li>5. Motor yağını kontrol edin. Eğer yağ kirlîyse değiştirin; yağ çubuğu üzerindeki yağ seviyesini Dolu işaretine getirmek için yağ ekleyin veya boşaltın.</li><li>6. Boşaltın ve yakıt deposunu taze benzinle doldurun.</li></ol> |
| Motor kötü çalışıyor                      | <ol style="list-style-type: none"><li>1. Tel bujiye bağlı değil.</li><li>2. Buji çukurlaşmış, bozulmuş veya boşluk yanlış.</li><li>3. Hava filtresi elemanı kirlî ve hava akımını kısıtlıyor.</li></ol>   | <ol style="list-style-type: none"><li>1. Teli bujiye takın.</li><li>2. Bujiyi kontrol edin ve gerekirse boşluğu ayarlayın. Eğer buji çukurlaşmış, bozulmuş veya çatlamışsa değiştirin.</li><li>3. Hava filtresinin ön temizleyicisini temizleyin ve/veya kağıt hava filtresini değiştirin.</li></ol>  |
| Makine veya motor aşırı miktarda titriyor | <ol style="list-style-type: none"><li>1. Makine gövdesinin alt tarafından kırpıntı ve kalıntılar var.</li><li>2. Motorun montaj cıvataları gevşek.</li><li>3. Kesme hattının montaj cıvatası gevşek.</li><li>4. Kesme hattı bükülmüş veya dengesiz.</li></ol>   | <ol style="list-style-type: none"><li>1. Makine gövdesinin altını temizleyin.</li><li>2. Motorun montaj cıvatalarını sıkın.</li><li>3. Kesme hattının montaj cıvatasını sıkın.</li><li>4. Kesme hattını dengeleyin. Kesme hattı bükülmüşse, değiştirin.</li></ol>   |
| Kesme güzergahında eşitsizlik var         | <ol style="list-style-type: none"><li>1. Aynı güzergahta tekrar tekrar biçme işlemi yapıyorsunuz.</li><li>2. Makine gövdesinin alt tarafından kırpıntı ve kalıntılar var.</li><li>3. Kesme hattı körlenmiş.</li></ol>   | <ol style="list-style-type: none"><li>1. Biçme güzergahını değiştirin.</li><li>2. Makine gövdesinin altını temizleyin.</li><li>3. Kesme hattını bileyin ve dengeleyin.</li></ol>  |

**Notlar:**

**Notlar:**

**Notlar:**

## Uluslararası Distribütör Listesi

| Distribütör:                       | Ülke:                        | Telefon Numarası: | Distribütör:                 | Ülke:           | Telefon Numarası: |
|------------------------------------|------------------------------|-------------------|------------------------------|-----------------|-------------------|
| Agrolanc Kft                       | Macaristan                   | 36 27 539 640     | Maquiver S.A.                | Kolombiya       | 57 1 236 4079     |
| Balama Prima Engineering Equip.    | Hong Kong                    | 852 2155 2163     | Maruyama Mfg. Co. Inc.       | Japonya         | 81 3 3252 2285    |
| B-Ray Corporation                  | Kore                         | 82 32 551 2076    | Mountfield a.s.              | Çek Cumhuriyeti | 420 255 704 220   |
| Casco Sales Company                | Porto Riko                   | 787 788 8383      | Mountfield a.s.              | Slovakya        | 420 255 704 220   |
| Ceres S.A.                         | Kosta Rika                   | 506 239 1138      | Munditol S.A.                | Arjantin        | 54 11 4 821 9999  |
| CSSC Turf Equipment (pvt) Ltd.     | Sri Lanka                    | 94 11 2746100     | Norma Garden                 | Rusya           | 7 495 411 61 20   |
| Cyril Johnston & Co.               | Kuzey İrlanda                | 44 2890 813 121   | Oslinger Turf Equipment SA   | Ekvator         | 593 4 239 6970    |
| Cyril Johnston & Co.               | İrlanda Cumhuriyeti          | 44 2890 813 121   | Oy Hako Ground and Garden Ab | Finlandiya      | 358 987 00733     |
| Equiver                            | Meksika                      | 52 55 539 95444   | Parkland Products Ltd.       | Yeni Zelanda    | 64 3 34 93760     |
| Femco S.A.                         | Guatemala                    | 502 442 3277      | Perfetto                     | Polonya         | 48 61 8 208 416   |
| ForGarder OU                       | Estonya                      | 372 384 6060      | Pratoverde SRL.              | İtalya          | 39 049 9128 128   |
| G.Y.K. Company Ltd.                | Japonya                      | 81 726 325 861    | Prochaska & Cie              | Avusturya       | 43 1 278 5100     |
| Geomechanik of Athens              | Yunanistan                   | 30 10 935 0054    | RT Cohen 2004 Ltd.           | İsrail          | 972 986 17979     |
| Golf International Turizm          | Türkiye                      | 90 216 336 5993   | Riversa                      | İspanya         | 34 9 52 83 7500   |
| Guandong Golden Star               | Çin                          | 86 20 876 51338   | Lely Turfcare                | Danimarka       | 45 66 109 200     |
| Hako Ground and Garden             | İsveç                        | 46 35 10 0000     | Solvart S.A.S.               | Fransa          | 33 1 30 81 77 00  |
| Hako Ground and Garden             | Norveç                       | 47 22 90 7760     | Spyros Stavrinides Limited   | Kıbrıs          | 357 22 434131     |
| Hayter Limited (U.K.)              | Birleşik Krallık (İngiltere) | 44 1279 723 444   | Surge Systems India Limited  | Hindistan       | 91 1 292299901    |
| Hydroturf Int. Co Dubai            | Birleşik Arap Emirlikleri    | 97 14 347 9479    | T-Markt Logistics Ltd.       | Macaristan      | 36 26 525 500     |
| Hydroturf Egypt LLC                | Mısır                        | 202 519 4308      | Toro Australia               | Avustralya      | 61 3 9580 7355    |
| Irrimac                            | Portekiz                     | 351 21 238 8260   | Toro Europe NV               | Belçika         | 32 14 562 960     |
| Irrigation Products Int'l Pvt Ltd. | Hindistan                    | 0091 44 2449 4387 | Valtech                      | Fas             | 212 5 3766 3636   |
| Jean Heybroek b.v.                 | Hollanda                     | 31 30 639 4611    | Victus Emak                  | Polonya         | 48 61 823 8369    |

### Avrupa Gizlilik Genelgesi

#### Toro'nun Topladığı Bilgiler

Toro Warranty Company (Toro) gizliliğinize saygı göstermektedir. Garanti talebinizi işleme koymak ve bir ürünün geri çağırılması durumunda sizinle irtibata geçebilmek için, doğrudan veya yerel Toro şirketi ya da satıcısı aracılığıyla belirli kişisel bilgilerinizi bizimle paylaşmanızı talep ediyoruz.

Toro garanti sistemi, Amerika Birleşik Devletleri dahilindeki sunucularda saklanır, burada gizlilik kanunu sizin ülkenizde geçerli olan kanunlarla aynı korumayı sağlayamayabilir.

**BİZİMLE KİŞİSEL BİLGİLERİNİZİ PAYLAŞARAK, BU GİZLİLİK GENELGESİNDE AÇIKLANAN ŞEKİLDE KİŞİSEL BİLGİLERİNİN İŞLENMESİNİ ONAYLIYORSUNUZ.**

#### Toro'nun Bilgileri Kullanma Yöntemi

Toro, garanti talebinizi işleme koymak ve bir ürünün geri çağırılması durumunda sizinle irtibata geçebilmek için ve ayrıca nedenini açıkladığımız diğer amaçlar doğrultusunda kişisel bilgilerinizi kullanabilir. Toro, bu faaliyetlerin herhangi birine bağlı olarak, bilgilerinizi Toro'nun bağlı kuruluşları, satıcılar veya diğer iş ortaklarıyla paylaşabilir. Kişisel bilgilerinizi herhangi başka bir şirkete satmayacağız. Geçerli kanunlara uygunluk ve ilgili makamlardan gelen talepleri karşılamak, sistemlerimizi düzgün işletebilmek veya kendi güvenliğimizi ya da diğer kullanıcıların güvenliğini sağlamak için kişisel bilgileri açığa çıkarma hakkımızı saklı tutarız.

#### Kişisel Bilgilerinizin Saklanması

Kişisel bilgilerinizi, özgün toplanma amacı veya diğer yasal amaçlar (yasaya uygunluk gibi) veya geçerli kanunun şart koştuğu şekilde ihtiyaç duyduğumuz süre boyunca saklayacağız.

#### Toro'nun Kişisel Bilgilerinizin Güvenliği hakkındaki Yükümlülüğü

Kişisel bilgilerinizin güvenliğini korumak için makul önlemler alıyoruz. Ayrıca, kişisel bilgilerinizin kesinliğini ve mevcut durumunu korumak için de adımlar atıyoruz.

#### Kişisel Bilgilerinize Erişim ve Düzeltme

Kişisel bilgilerinizi düzenlemek veya düzeltmek istiyorsanız, lütfen e-posta aracılığıyla [legal@toro.com](mailto:legal@toro.com) adresini kullanarak bizimle irtibata geçin.

### Avustralya Tüketici Kanunu

Avustralyalı müşterilerimiz, Avustralya Tüketici Kanunu ile ilgili bilgileri kutunun içinde veya yerel Toro Satıcısında bulabilirler.



## Toro Tam Kapsamlı Garantisi

Sınırlı bir Garanti

### Koşullar ve Kapsanan Ürünler

Toro Company ve bağlı kuruluşu Toro Warranty Company, aralarındaki bir anlaşma uyarınca Toro Ticari ürününüzün ("Ürün") ilk iki yıl boyunca veya 1500 çalıştırma saatine kadar\*, hangisine önce ulaşırsa, malzeme ve işçilik yönünden kusur içermeyeceğini ortak şekilde garanti eder. Bu garanti, Havalandırıcılar hariç tüm ürünler için geçerlidir (bu ürünler için ayrı olan garanti bildirimlerine bakın). Garanti kapsamında bir koşul ortaya çıktığında, arıza tanı, işçilik, parçalar ve nakliyat dahil olarak Ürünü ücret talep etmeden onaracağız. Bu garanti Ürünü özgün perakende alıcısına gönderildiği tarihten itibaren başlar. \* Ürüne bir saat ölçer takılmıştır.

### Garanti Hizmetini Almak için Talimatlar

Garanti kapsamında bir durum olduğuna inanır inanmaz Ürünü satın aldığınız Ticari Ürünler Distribütörü veya Yetkili Ticari Ürün Satıcısına bildirimde bulunmak sizin sorumluluğunuzdur. Eğer bir Ticari Ürünler Distribütörü veya Yetkili Satıcıyı bulma konusunda yardıma ihtiyacınız veya garanti hak ve sorumluluklarınız hakkında sorularınız varsa, bizimle şu adresten irtibata geçebilirsiniz:

Toro Ticari Ürünler Hizmet Birimi  
Toro Warranty Company  
8111 Lyndale Avenue South  
Bloomington, MN 55420-1196  
952-888-8801 veya 800-952-2740  
E-posta: commercial.warranty@toro.com

### Mal Sahibinin Sorumlulukları

Ürünün sahibi olarak, *Kullanıcı Kılavuzu*'nda belirtilen gerekli bakım ve ayarlamaları yapmak sizin sorumluluğunuzdur. Gerekli bakım ve ayarlamaları yapmamak, garanti talebinizin reddedilmesi için gerekçe oluşturabilir.

### Kapsanmayan Kalemler ve Koşullar

Garanti dönemi boyunca meydana gelen arıza veya bozulmaların tümü, malzeme veya işçilik kusurlarına dayalı değildir. Bu garanti, aşağıdakileri kapsamaz:

- Toro'dan gelmeyen yedek parçaların kullanımı veya Toro markası olmayan ek veya modifiye aksesuar ve ürünlerin kurulumu ve kullanımı sonucu meydana gelen Ürünün arızaları. Bu kalemlerin üreticisi tarafından ayrı bir garanti tedarik edilebilir.
- Tavsiye edilen bakım ve/veya ayarlamaların yapılmaması sonucu meydana gelen Ürün arızaları. *Kullanıcı Kılavuzu*'nda listelenen Toro ürününüze ait Tavsiye Edilen Bakım İşlemlerini yürütmek, garanti taleplerinizin reddedilmesine yol açabilir.
- Ürünün kötü niyetli, ihmalkar ve dikkatsizce çalıştırılması sonucu meydana gelen Ürün arızaları.
- Kusurlu bulunmadıkça, kullanım yoluyla tükenmeye tabi olan parçalar. Ürünün normal çalışması esnasında tüketilen veya kullanılan parça örneklerine fren pabuçları ve balataları, debriyaj balataları, bıçaklar, bobinler, silindirler ve yataklar (sızdırmaz veya yağlanabilir), yatak bıçakları, bujiler, nakil tekerlekleri ve yatakları, lastikler, filtreler, kayışlar ve diyafram, nozül ve çek valf, vb. belirli spreyleme bileşenleri dahildir, ancak bunlarla sınırlı değildir.
- Dış etkenlerin neden olduğu arızalar. Dış etken olarak dikkate alınan durumlara hava koşulları, depolama uygulamaları, kontaminasyon, onaylanmamış yakıtlar, soğutma sıvıları, yağlayıcılar, katkı maddeleri, gübreler, su veya kimyasallar vb. dahildir, ancak bunlarla sınırlı değildir.
- Kendileriyle ilgili endüstriyel standartlara uymayan yakıtlardan (örn. benzin, motorin veya biyodizel) kaynaklanan arızalar ve performans sorunları.

### Amerika Birleşik Devletleri ve Kanada dışındaki Ülkeler

Amerika Birleşik Devletleri'nden veya Kanada'dan ihraç edilmiş Toro ürünlerini satın alan müşteriler, ülkelerine, bölgelerine veya eyaletlerine ait garanti poliçelerini edinmek için Toro Distribütörleriyle (Satıcılarıyla) irtibata geçmelidir. Eğer herhangi bir sebepten dolayı Distribütörünüzün hizmetinden memnun kalmazsanız veya garanti bilgilerinizi edinmekte zorluk çekerseniz, Toro ithalatçısıyla irtibata geçin.

- Normal gürültü, titreşim, aşınma ve yıpranma ve bozulma.
- Normal "aşınma ve yıpranma"ya aşınma veya çizilme sonucu yatakların hasar görmesi, boyalı yüzeylerin aşınması, etiketlerin veya camların çizilmesi, vb. dahildir, ancak bunlarla sınırlı değildir.

### Parçalar

Gerekli bakım faaliyeti olarak planlanan parçaların değişimi, ilgili parça için planlanan değişim süresine kadar garanti kapsamındadır. Bu garanti kapsamında değiştirilen parçalar, özgün ürün garantisine boyuna garanti altındadır ve Toro'nun mülkü olurlar. Toro, mevcut bir parçanın onarımı veya montajı veya değişimi hakkında son kararı verecektir. Toro, garanti onarımları için yeniden işlenmiş parçaları kullanabilir.

### Uzun Döngü ve Lityum-İyon Akü Garantisi:

Uzun döngü ve Lityum-İyon aküler hizmet ömürleri boyunca belirli bir toplam kilovat-saat sayısı kadar hizmet verebilir. Çalıştırma, şarj etme ve bakım teknikleri, toplam akü ömrünü uzatabilir veya kısaltabilir. Bu üründeki aküler tüketildiğinden dolayı, şarj etme aralıkları arasındaki kullanışlılık miktarı, akü tamamen bitene kadar gittikçe azalacaktır. Normal tüketim nedeniyle bitmiş akülerin değişimi, ürün sahibinin sorumluluğudur. Normal ürün garanti dönemi esnasında akülerin değiştirilmesi gerekebilir, masrafını mal sahibi karşılayacaktır. Not: (Sadece Lityum-İyon akü): Lityum-İyon akü için, hizmet süresine ve kullanıldığı kilovat-saate bağlı olarak 3. yıldan başlayıp 5. yıla kadar süren parçaya özel bir garanti geçerlidir. Daha fazla bilgi için *Kullanıcı Kılavuzu*'na başvurun.

### Bakım İşlerinin Masrafını Mal Sahibi Karşılar

Motor ayarlaması, yağlama, temizlik ve cilalama; filtrelerin ve soğutma sıvısının değiştirilmesi ve tavsiye edilen bakım işlerinin tamamlanması, Toro ürünlerinin gerektirdiği normal hizmetlerden bazılarıdır ve masraflarını mal sahibi karşılar.

### Genel Koşullar

Bu garanti kapsamında, onarım işlerinin bir Yetkili Toro Distribütörü veya Satıcısı tarafından yapılması tek çözümünüzdür.

**Toro Company veya Toro Warranty Company, bu garanti tarafından kapsanan Toro Ürünlerinin kullanımıyla ilgili dolaylı, tesadüfi veya müteakip hasarlardan sorumlu değildir, bu duruma makul arızalanma dönemleri boyunca muadil ekipman veya hizmet sağlanmasına veya bu garanti kapsamındaki beklemede olan onarımların kullanılmasına döneminde tamamlanmasına ait her türlü gider veya masraf dahildir. Kullanılabiliriyorsa aşağıda gösterilen Emisyonlar garantisi hariç, başka bir açık garanti yoktur. Ticarete ve kullanıma uygunlukla ilgili ima edilen tüm garantiler, bu açık garantinin süresiyle sınırlıdır.**

Bazı eyaletlerde tesadüfi veya müteakip hasarların ihracına veya ima edilen bir garantinin ne kadar sınırlı olduğu ile ilgili kısıtlamalara izin verilmez, dolayısıyla yukarıdaki ihraçlar ve kısıtlamalar sizin için geçerli olmayabilir. Bu garanti size belirli yasal haklar tanıyıp ve ayrıca eyaletten eyalete değişiklik gösteren başka haklarınız da olabilir.

### Motor garantisine ilgili not:

Ürününüz üzerindeki Emisyon Kontrol Sistemi, ABD Çevre Koruma Ajansı (EPA) ve/veya Kaliforniya Hava Kaynakları Kurulu (CARB) tarafından belirlenmiş şartları karşılayan ayrı bir garanti kapsamında olabilir. Yukarıda belirtilen saat sınırlamaları Emisyon Kontrol Sistemi Garantisi için geçerli değildir. Ayrıntılar için, ürününüzle birlikte verilen veya motor üreticisine ait belgeler arasında yer alan Motor Emisyon Kontrolü Garantisi Beyanı'na bakın