



HoverPro 450

N° de modèle 02610—N° de série 315000001 et suivants

Manuel de l'utilisateur

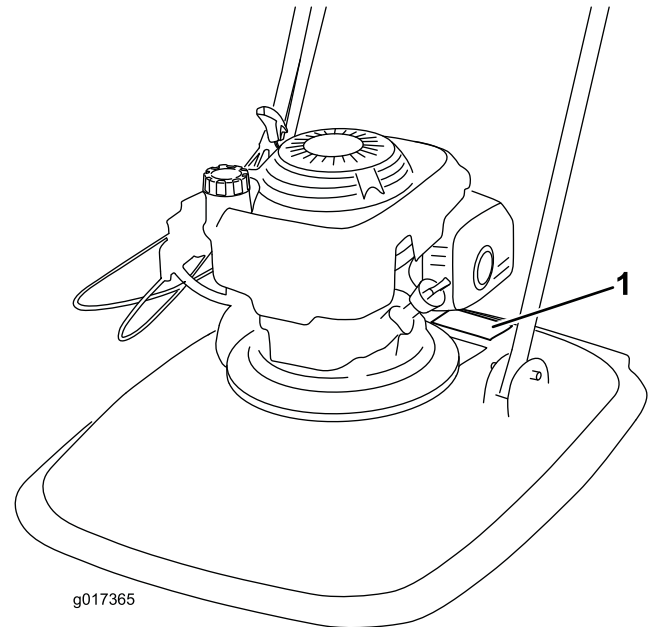
⚠ ATTENTION

CALIFORNIE

Proposition 65 - Avertissement

Ce produit contient une ou des substances chimiques considérées par l'état de Californie comme capables de provoquer des cancers, des anomalies congénitales ou d'autres troubles de la reproduction.

Les gaz d'échappement de ce produit contiennent des substances chimiques considérées par l'état de Californie comme susceptibles de provoquer des cancers, des malformations congénitales et autres troubles de la reproduction.



g017365

g017365

Figure 1

1. Plaque des numéros de modèle et de série

Introduction

Lisez attentivement cette notice pour apprendre comment utiliser et entretenir correctement votre produit, et éviter de l'endommager ou de vous blesser. Vous êtes responsable de l'utilisation sûre et correcte du produit. Conservez ce manuel pour vous y reporter au besoin.

Vous pouvez contacter Toro directement sur www.Toro.com pour tout renseignement concernant un produit ou un accessoire, pour obtenir l'adresse des dépositaires ou pour enregistrer votre produit.

Pour obtenir des prestations de service, des pièces Toro d'origine ou des renseignements complémentaires, munissez-vous des numéros de modèle et de série du produit et contactez un dépositaire-réparateur ou le service client Toro agréé. La [Figure 1](#) indique l'emplacement des numéros de modèle et de série du produit.

Notez les numéros de modèle et de série du produit dans l'espace ci-dessous :

N° de modèle _____

N° de série _____

Les mises en garde de ce manuel soulignent des dangers potentiels et sont signalées par le symbole de sécurité ([Figure 2](#)), qui indique un danger pouvant entraîner des blessures graves ou mortelles si les précautions recommandées ne sont pas respectées.



Figure 2

g000502

1. Symbole de sécurité

Ce manuel utilise deux termes pour faire passer des renseignements essentiels. **Important**, pour attirer l'attention sur des renseignements mécaniques spécifiques et **Remarque**, pour souligner une information d'ordre général méritant une attention particulière.



Pour les modèles dont la puissance du moteur est indiquée, la puissance brute du moteur a été mesurée en laboratoire par le constructeur du moteur selon SAE J1349. Étant configuré pour satisfaire aux normes de sécurité, antipollution et d'exploitation, le moteur monté sur cette classe de machine aura une puissance effective nettement inférieure.

Table des matières

Introduction	1
Sécurité	2
Consignes générales d'utilisation	2
Utilisation sur pente	3
Enfants	3
Entretien	3
Transport	5
Autocollants de sécurité et d'instruction	6
Mise en service	7
1 Montage du guidon	7
2 Montage du bloque-pied	8
3 Plein d'huile moteur	8
Vue d'ensemble du produit	9
Caractéristiques techniques	10
Utilisation	10
Remplissage du réservoir de carburant	10
Contrôle du niveau d'huile moteur	11
Réglage de la hauteur de coupe	12
Démarrage du moteur	12
Réglage du starter	13
Arrêt du moteur	13
Transport	14
Conseils d'utilisation	14
Entretien	15
Programme d'entretien recommandé	15
Préparation à l'entretien	16
Remplacement du filtre à air	16
Vidange de l'huile moteur	17
Entretien de la bougie	18
Remplacement de la lame	18
Nettoyage de la machine	19
Remisage	19
Préparation de la machine au remisage	19
Dépistage des défauts	20

Sécurité

Les instructions de sécurité suivantes sont adaptées de la norme ANSI B71.4–2012 et EN ISO 5395:2013.

Cette machine peut sectionner les mains ou les pieds et projeter des objets. Des accidents graves ou mortels peuvent se produire si les consignes de sécurité suivantes ne sont pas respectées.

Consignes générales d'utilisation

- Lisez le *Manuel de l'utilisateur* et toute autre documentation de formation. Il incombe au propriétaire de la machine d'expliquer le contenu du manuel aux personnes (utilisateurs, mécaniciens, etc.) qui ne maîtrisent pas suffisamment la langue dans laquelle il est rédigé.
- Familiarisez-vous avec le maniement correct du matériel, les commandes et les symboles de sécurité.
- Les utilisateurs et mécaniciens doivent tous posséder les compétences nécessaires. Le propriétaire de la machine doit assurer la formation des utilisateurs.
- Ne confiez jamais l'utilisation ou l'entretien de la machine à des enfants ou à des personnes non qualifiées. Certaines législations imposent un âge minimum pour l'utilisation de ce type de machine.
- Le propriétaire/l'utilisateur est responsable des dommages matériels ou corporels et peut les prévenir.
- N'approchez pas les mains ou les pieds de la machine et ne les passez pas dessous.
- Examinez la zone de travail pour déterminer quels accessoires et équipements vous permettront d'exécuter votre tâche correctement et sans risque. Utilisez uniquement les accessoires et équipements agréés par le fabricant.
- Débarrassez la zone de travail des pierres, jouets, câbles, etc. qui pourraient être projetés par la lame. Restez derrière le guidon quand le moteur est en marche.
- Vérifiez que personne ne se trouve dans la zone de travail avant d'utiliser la machine. Arrêtez la machine si quelqu'un entre dans la zone de travail.
- N'utilisez pas la machine pieds nus ou chaussé de sandales. Portez toujours des chaussures solides à semelle antidérapante et un pantalon.
- Portez des vêtements appropriés, y compris un casque, des lunettes de protection et des protecteurs d'oreilles. Les cheveux longs, les vêtements amples et les bijoux peuvent se prendre dans les pièces mobiles.
- Ne tirez jamais la machine en arrière, sauf en cas d'absolue nécessité. Vérifiez toujours si la voie est libre juste derrière la machine et sur sa trajectoire avant de reculer.
- Ralentissez et soyez prudent quand vous changez de direction ainsi que pour traverser des routes et des trottoirs.
- Elle pourrait être renvoyée vers l'opérateur. N'utilisez pas la machine sur du gravier.

- Vérifiez toujours que les commandes de présence de l'utilisateur, les contacteurs de sécurité et les capots de protection sont en place et fonctionnent correctement. N'utilisez pas la machine en cas de mauvais fonctionnement.
- Ne laissez jamais la machine en marche sans surveillance.
- Coupez le moteur, attendez l'arrêt complet de la lame et débranchez le fil de la bougie avant de nettoyer ou de désobstruer la machine.
- Travaillez uniquement à la lumière du jour ou avec un bon éclairage artificiel.
- N'utilisez pas la machine sous l'emprise de l'alcool, de drogues ou de médicaments.
- N'utilisez jamais la machine sur de l'herbe humide. Veillez à ne pas perdre l'équilibre; avancez à une allure normale, ne courez pas.
- Ne relevez jamais le tablier de coupe quand le moteur tourne.
- Si la machine se met à vibrer de façon anormale, coupez le moteur et cherchez-en immédiatement la cause. Les vibrations indiquent généralement la présence d'un problème.
- Procédez avec prudence pour charger la machine sur une remorque ou un camion, ainsi que pour la décharger.

Utilisation sur pente

Les pentes peuvent augmenter significativement les risques de dérapage ou de chute qui peuvent entraîner des blessures graves. Les manœuvres sur pentes, quelles qu'elles soient, demandent une attention particulière. Ne travaillez pas sur les pentes sur lesquelles vous ne vous sentez pas à l'aise.

- Travaillez transversalement à la pente, jamais vers le haut ou vers le bas. Soyez extrêmement prudent lorsque vous changez de direction sur un terrain en pente.
- Méfiez-vous des trous, ornières, bosses, rochers ou autres obstacles cachés. Les irrégularités de terrain peuvent vous faire déraiper et provoquer votre chute. L'herbe haute peut masquer les accidents du terrain.
- Ne tondez pas quand l'herbe est humide ni sur des pentes raides. Vous pourriez glisser et vous blesser en tombant.
- Ne tondez pas à proximité de fortes dénivellations, de fossés ou de berges. Vous pourriez glisser ou perdre l'équilibre.
- Gardez toujours les deux mains sur le guidon quand vous utilisez la HoverPro.
- Lorsque vous tondez des pentes raides depuis le sommet et qu'il est nécessaire d'augmenter la portée de la machine, ne l'attachez jamais à une

corde. Utilisez le kit de prolongement du guidon proposé en option.

Enfants

Des accidents tragiques peuvent survenir si l'utilisateur ne sait pas que des enfants sont présents. Les enfants sont souvent attirés par la machine et l'activité de tonte. Ne partez **jamais** du principe que les enfants se trouvent encore à l'endroit où vous les avez vus pour la dernière fois.

- Veillez à ce que les enfants restent hors de la zone de travail, sous la garde d'un adulte responsable autre que l'utilisateur.
- Montrez-vous vigilant et coupez le moteur de la machine si un enfant pénètre dans la zone de travail.
- N'autorisez jamais un enfant à utiliser la machine.
- Soyez particulièrement prudent à l'approche de tournants sans visibilité, de buissons, d'arbres ou d'autres objets susceptibles de dissimuler un enfant à votre vue.

Entretien

Manipulation sécuritaire de l'essence

Pour éviter de vous blesser ou de causer des dommages matériels, manipulez l'essence avec une extrême prudence. L'essence est extrêmement inflammable et ses vapeurs sont explosives.

- Éteignez cigarettes, cigares, pipes et autres sources d'étincelles.
- Utilisez exclusivement des bidons à essence homologués.
- N'enlevez jamais le bouchon du réservoir et n'ajoutez jamais de carburant pendant que le moteur tourne. Laissez refroidir le moteur avant de faire le plein.
- Ne faites jamais le plein et ne vidangez jamais le réservoir de carburant à l'intérieur.
- Ne remisez jamais la machine ni les bidons de carburant à proximité d'une flamme nue, d'une source d'étincelles ou d'une veilleuse, telle celle d'un chauffe-eau ou d'autres appareils.
- Ne remplissez jamais les bidons de carburant à l'intérieur d'un véhicule ou sur le plateau d'une remorque dont le revêtement est en plastique. Posez toujours les bidons sur le sol, à l'écart du véhicule, avant de les remplir.
- Descendez la machine à moteur à essence du véhicule ou de la remorque et posez-la à terre

avant de remplir le réservoir de carburant. Si ce n'est pas possible, laissez la machine dans le véhicule ou sur la remorque, mais remplissez le réservoir à l'aide d'un bidon, et non directement à la pompe.

- Maintenez le pistolet en contact avec le bord du réservoir ou du bidon jusqu'à la fin du remplissage. N'utilisez pas un dispositif de verrouillage du pistolet en position ouverte.
- Si du carburant s'est répandu sur vos vêtements, changez-vous immédiatement.
- Ne remplissez jamais excessivement le réservoir de carburant. Remettez en place le bouchon du réservoir et serrez-le à fond.

▲ ATTENTION

Les gaz d'échappement contiennent du monoxyde de carbone, un gaz inodore mortel.

Ne faites pas tourner le moteur à l'intérieur d'un local fermé.

Entretien général

- Ne faites jamais tourner le moteur dans un local fermé.
- Gardez tous les écrous et boulons toujours bien serrés pour garantir l'utilisation sûre de la machine.
- N'enlevez et ne modifiez jamais les dispositifs de sécurité. Vérifiez régulièrement qu'ils fonctionnent correctement.
- Ne laissez pas l'herbe, les feuilles ou d'autres débris s'accumuler sur la machine. Nettoyez les coulées éventuelles d'huile ou de carburant et éliminez les débris imbibés de carburant. Laissez refroidir la machine avant de la remiser dans un local fermé.
- N'effectuez jamais de réglages ou de réparations lorsque le moteur est en marche. Débranchez le fil de la bougie d'allumage et mettez-le à la masse contre le moteur pour éviter les démarrages accidentels.
- Ne modifiez pas le réglage du régulateur et ne faites pas tourner le moteur à un régime excessif.
- Remplacez les autocollants d'instruction ou de sécurité manquants ou endommagés au besoin.
- Si vous renversez de l'essence, ne mettez pas le moteur en marche. Éloignez la machine et évitez toute source possible d'inflammation jusqu'à dissipation complète des vapeurs d'essence.
- Remplacez les silencieux défectueux.
- Avant d'utiliser la machine, vérifiez toujours si la lame, les boulons et les entretoises sont usés ou endommagés. Remplacez les lames usées ou endommagées.
- Arrêtez la lame avant d'incliner la machine pour traverser des surfaces non recouvertes d'herbe et pour la transporter d'une surface de travail à une autre.
- Ne soulevez et ne portez jamais la machine lorsque le moteur tourne.
- Arrêtez le moteur, débranchez la bougie et vérifiez que toutes les pièces mobiles sont complètement arrêtées :
 - Avant de dégager des obstructions.
 - Avant d'inspecter, de nettoyer ou d'effectuer toute opération sur la machine.
 - Après avoir heurté un obstacle. Recherchez et réparez les dégâts éventuels avant de remettre la machine en marche et de l'utiliser.
 - Si la machine se met à vibrer de façon anormale.
 - Avant de quitter la machine.
 - Avant de faire le plein de carburant.
- Vérifiez que le moteur et le réservoir de carburant sont vides avant de faire tourner la machine au-delà d'un angle de 45 degrés.
- Examinez toujours les lames avec prudence. Manipulez toujours les lames avec des gants ou en les enveloppant dans un chiffon, et toujours avec prudence.
- N'approchez jamais les mains ou les pieds des pièces mobiles. Dans la mesure du possible, évitez de procéder à des réglages sur la machine quand le moteur est en marche.
- Fermez le robinet d'arrivée de carburant avant de remiser ou de transporter la machine. Ne remplissez pas le réservoir de carburant près d'une flamme et ne le vidangez pas à l'intérieur.
- Placez la machine sur un sol plat et horizontal. Ne confiez jamais l'entretien de la machine à des personnes non qualifiées.
- Laissez refroidir le moteur avant de ranger la machine dans un local fermé.
- Remplacez les pièces usées ou endommagées pour éviter les accidents.
- La vidange du réservoir d'essence doit impérativement s'effectuer à l'extérieur. Le carburant vidangé doit être stocké dans un récipient conçu spécialement à cet effet ou être mis au rebut en respectant la réglementation en matière d'environnement.
- Mettez le moteur en marche avec précaution, conformément aux instructions du *Manuel de l'utilisateur* et gardez les pieds à l'écart des éléments de coupe.
- Portez toujours des protecteurs d'oreilles.

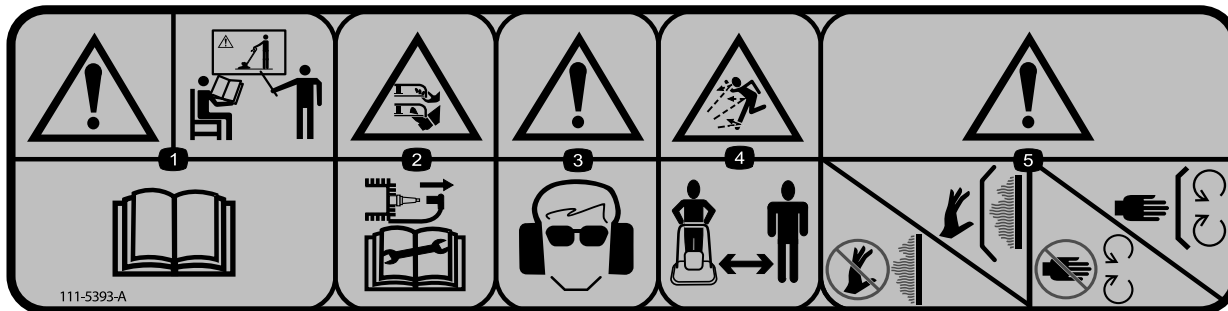
- Lorsque vous inclinez la machine pour mettre le moteur en marche, ne l'inclinez pas plus que nécessaire, et ne soulevez que la partie éloignée de l'utilisateur.
- Examinez la machine régulièrement et remplacez les pièces usées ou endommagées pour éviter les accidents. Utilisez exclusivement des pièces de rechange Toro d'origine.

Transport

- Procédez avec prudence pour charger la machine sur une remorque ou un camion, ainsi que pour la décharger.
- Arrimez solidement la machine au moyen de sangles, chaînes, câbles ou cordes. Les sangles avant et arrière doivent être dirigées vers le bas et l'extérieur de la machine.

Autocollants de sécurité et d'instruction

Important: Les autocollants de sécurité et d'instruction sont placés près des endroits potentiellement dangereux. Remplacez les autocollants endommagés.



111-5393

decal111-5393

1. Attention – Apprenez à vous servir du produit. Lisez le *Manuel de l'utilisateur*.
2. Risque de coupure/mutilation des mains ou des pieds par la lame de la tondeuse – débranchez la bougie avant toute intervention sur la machine. Ne montez jamais d'éléments de coupe en métal.
3. Attention – portez des lunettes de sécurité et des protecteurs d'oreilles.
4. Risque de projections – tenez tout le monde à bonne distance de la machine.
5. Attention – ne touchez pas les surfaces chaudes; laissez les protections en place. Ne vous approchez pas des pièces mobiles; laissez les protections en place.



decal94-8072

94-8072

1. Attention – risque de coupure/mutilation des mains ou des pieds par le mécanisme de coupe.

Mise en service

1

Montage du guidon

Aucune pièce requise

Procédure

1. Glissez 2 bagues dans le cadre.

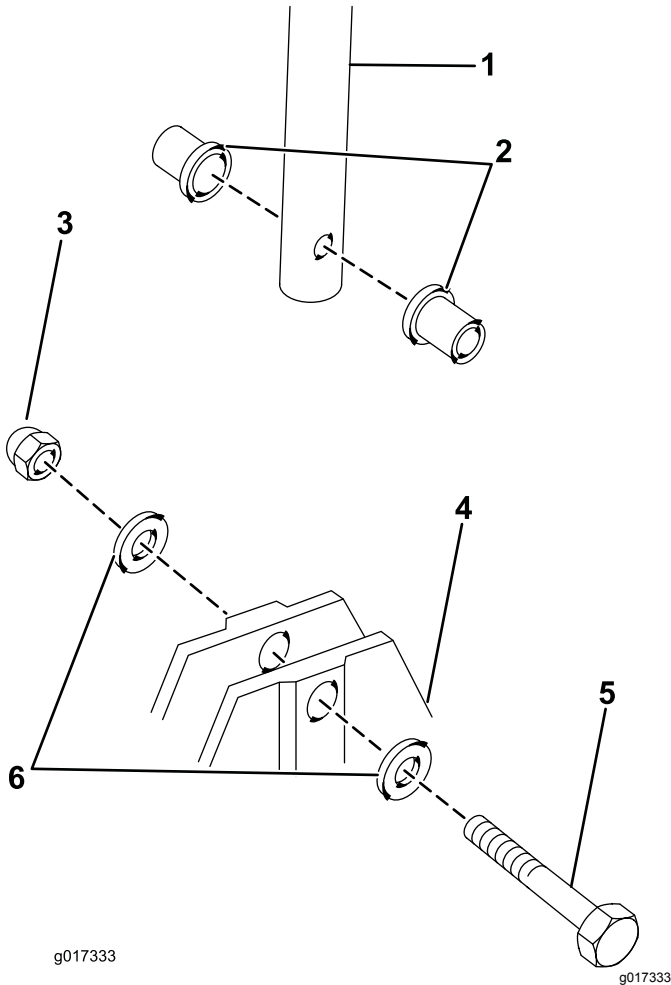


Figure 3

- | | |
|--------------------------------|--------------|
| 1. Partie inférieure du guidon | 4. Cadre |
| 2. Bagues | 5. Boulon |
| 3. Écrou | 6. Rondelles |

2. Placez la partie inférieure du guidon entre les bagues et fixez-la avec 1 boulon, 2 rondelles et 1 écrou.

Remarque: Placez la partie inférieure du guidon entre les bagues, avec la butée du côté droit.

3. Répétez la procédure de l'autre côté.
4. Alignez les trous de la partie supérieure du guidon sur ceux de la partie inférieure.

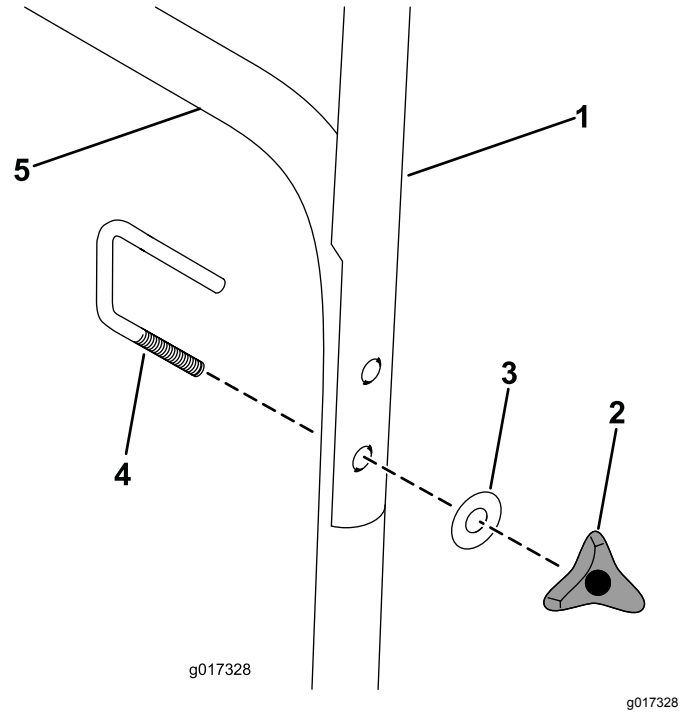


Figure 4

- | | |
|--------------------------------|--------------------------------|
| 1. Partie supérieure du guidon | 4. Étrier fileté |
| 2. Mollette | 5. Partie inférieure du guidon |
| 3. Rondelle | |

5. Insérez l'étrier fileté dans les parties supérieure et inférieure du guidon et fixez-le avec une rondelle et une molette.
6. Fixez l'accélérateur sur l'extérieur du guidon avec un écrou et une vis à tête cylindrique.

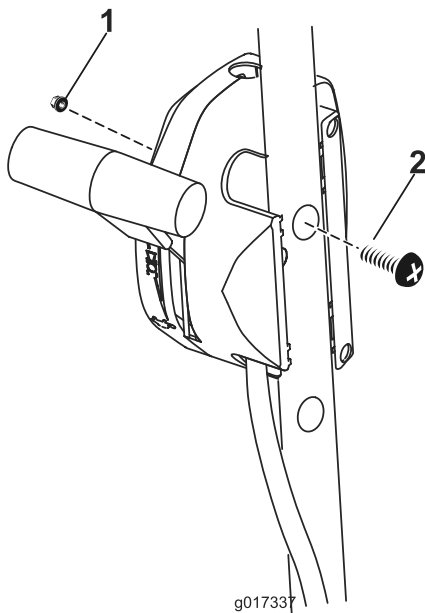


Figure 5

g017337

g017337

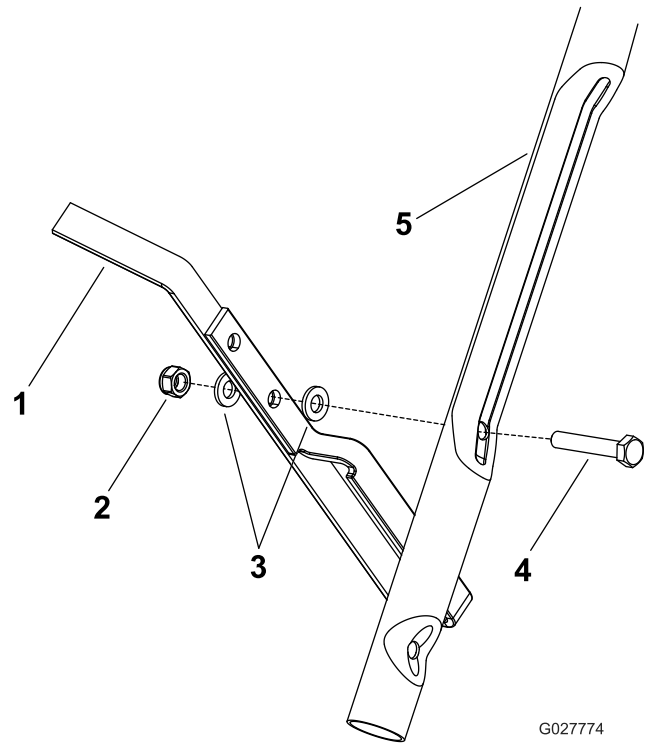


Figure 6

G027774

g027774

- | | |
|----------------|--------------------------------|
| 1. Bloque-pied | 4. Boulon |
| 2. Écrou | 5. Partie inférieure du guidon |
| 3. Rondelle | |

2

Montage du bloque-pied

Aucune pièce requise

Procédure

Fixez le bloque-pied sur le boulon sur la droite de la partie inférieure du guidon à l'aide d'un écrou et de 2 rondelles (Figure 6).

Remarque: Montez le bloque-pied en utilisant le trou inférieur, comme montré à la Figure 6.

3

Plein d'huile moteur

Aucune pièce requise

Procédure

Important: Le moteur de cette machine est vide à la livraison. Avant de mettre le moteur en marche, faites le plein d'huile moteur.

Remplissage max. : 0,59 L (20 oz liq.), huile minérale multigrade 10W-30 de classe de service API SF, SG, SH, SJ, SL ou supérieure.

1. Amenez la machine sur un sol plat et horizontal.
2. Retirez la jauge (Figure 7).

Vue d'ensemble du produit

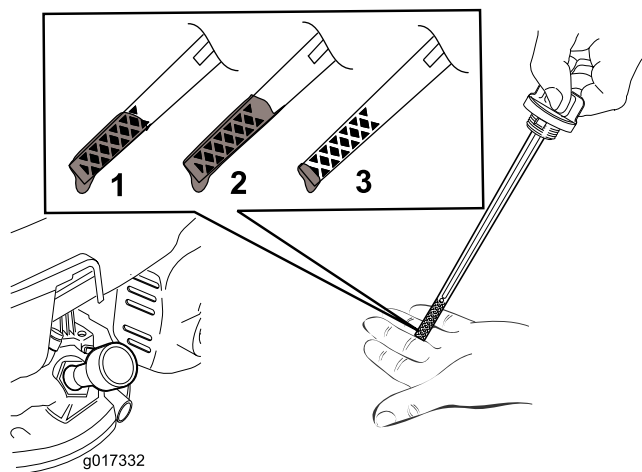


Figure 7

1. Le niveau d'huile est au maximum.
2. Le niveau d'huile est trop élevé – vidangez une partie de l'huile.
3. Le niveau d'huile est trop bas – ajoutez de l'huile dans le carter.

3. Versez **lentement** l'huile par l'orifice de remplissage, attendez 3 minutes puis vérifiez le niveau d'huile sur la jauge, en l'essuyant sur un chiffon propre et en l'insérant dans l'orifice, **mais sans visser** le bouchon (Figure 8).

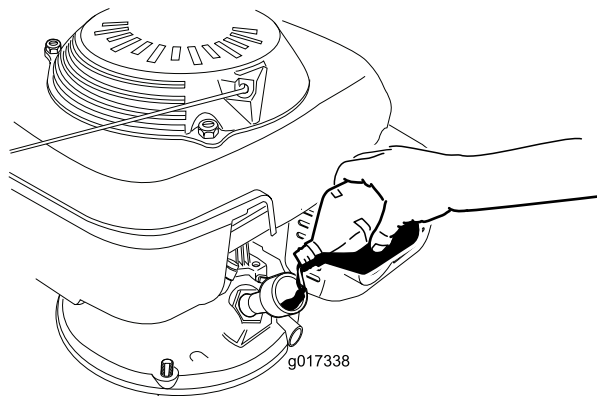


Figure 8

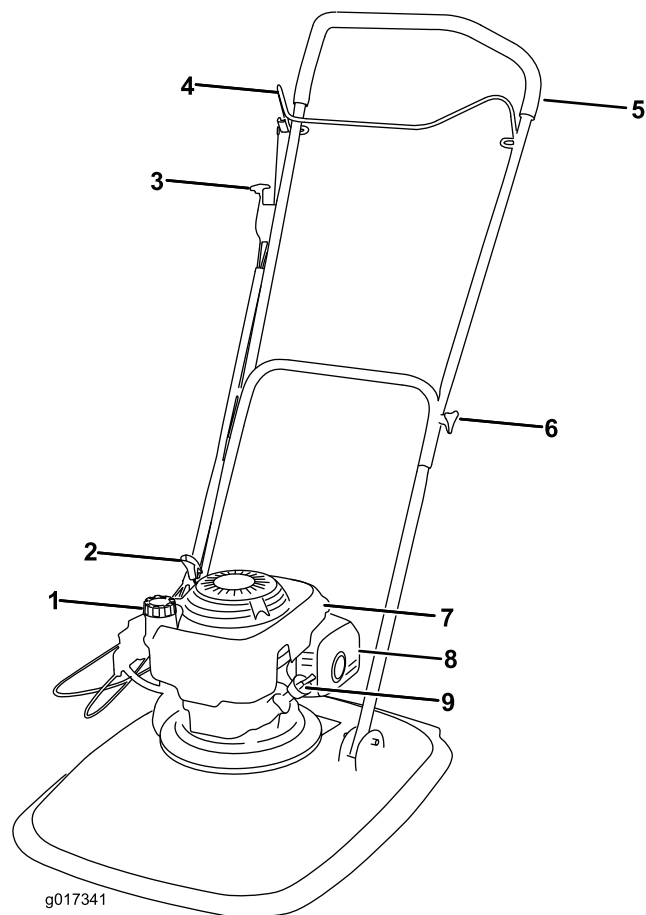


Figure 9

1. Bouchon du réservoir de carburant
2. Démarrage du moteur
3. Commande d'accélérateur
4. Barre de commande du guidon
5. Guidon
6. Molette de fixation du guidon
7. Protection de l'échappement
8. Capot du moteur
9. Jauge de niveau moteur

Remarque: Versez de l'huile dans le carter moteur jusqu'à ce que la jauge indique le niveau correct, comme montré à la Figure 7. Si vous remplissez excessivement le carter moteur, vidangez l'excédent d'huile comme expliqué sous Vidange de l'huile moteur (page 17).

4. Remettez la jauge en place et vissez-la fermement.

Important: Changez l'huile moteur après les 5 premières heures de fonctionnement, puis une fois par an. Voir Vidange de l'huile moteur (page 17).

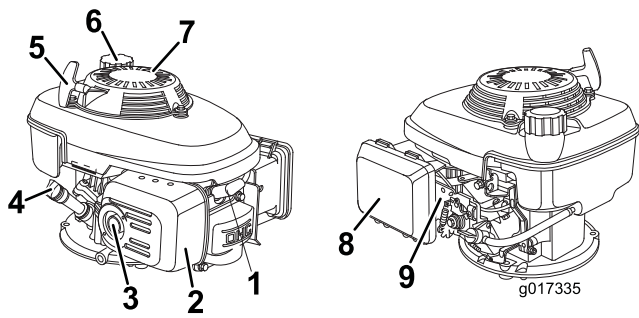


Figure 10

- | | |
|--------------------------------|--------------------------------------|
| 1. Bougie | 6. Bouchon du réservoir de carburant |
| 2. Protection de l'échappement | 7. Protège-doigts |
| 3. Échappement | 8. Filtre à air |
| 4. Jauge de niveau | 9. Carburateur |
| 5. Poignée de lanceur | |

Caractéristiques techniques

Modèle	Largeur de coupe	Largeur du produit
02610	465 mm (18½ po)	575 mm (22½ po)

Utilisation

Remplissage du réservoir de carburant

⚠ DANGER

L'essence est extrêmement inflammable et explosive. Un incendie ou une explosion causé(e) par de l'essence peut vous brûler, ainsi que les personnes se tenant à proximité.

- Pour éviter que l'électricité statique n'enflamme l'essence, posez le récipient et/ou la machine directement sur le sol, pas dans un véhicule ou sur un support quelconque, avant de remplir le réservoir.
- Faites le plein du réservoir de carburant à l'extérieur quand le moteur est froid. Essuyez le carburant éventuellement répandu.
- Ne fumez jamais en manipulant de l'essence et tenez-vous à l'écart des flammes nues ou des sources d'étincelles.
- Conservez l'essence dans un récipient homologué, hors de la portée des enfants.

Carburant recommandé :

- Pour assurer le fonctionnement optimal de la machine, utilisez uniquement de l'essence sans plomb propre et fraîche (stockée depuis moins d'un mois) avec un indice d'octane de 87 ou plus (méthode de calcul $[R+M]/2$).
- **Éthanol** : de l'essence contenant jusqu'à 10 % d'éthanol (essence-alcool) ou 15 % de MTBE (éther méthyltertiobutylque) par volume peut être utilisée. L'éthanol et le MTBE sont deux produits différents. L'utilisation d'essence contenant 15 % d'éthanol (E15) par volume n'est pas agréée. **N'utilisez jamais d'essence contenant plus de 10 % d'éthanol par volume**, comme E15 (qui contient 15 % d'éthanol), E20 (qui contient 20 % d'éthanol) ou E85 (qui contient jusqu'à 85 % d'éthanol). L'utilisation d'essence non agréée peut entraîner des problèmes de performances et/ou des dommages au moteur qui peuvent ne pas être couverts par la garantie.
- N'utilisez **pas** d'essence contenant du méthanol.
- Ne stockez **pas** le carburant dans le réservoir ou dans des bidons de carburant pendant l'hiver, à moins d'utiliser un stabilisateur de carburant.
- N'ajoutez **pas** d'huile à l'essence.

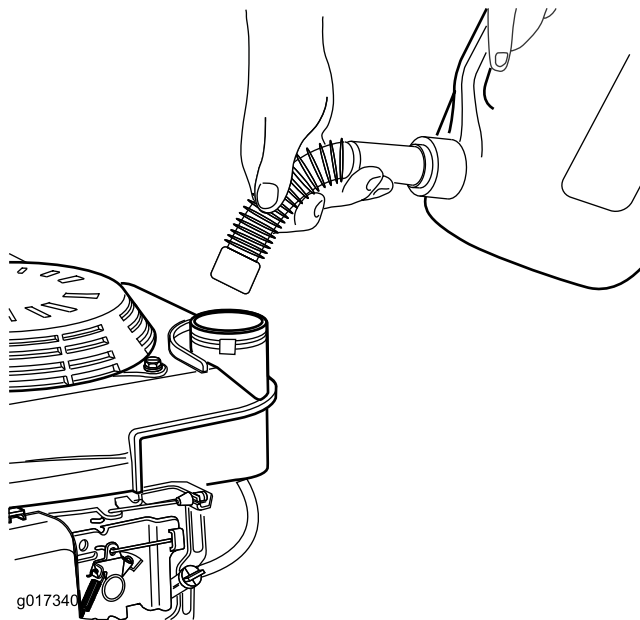


Figure 11

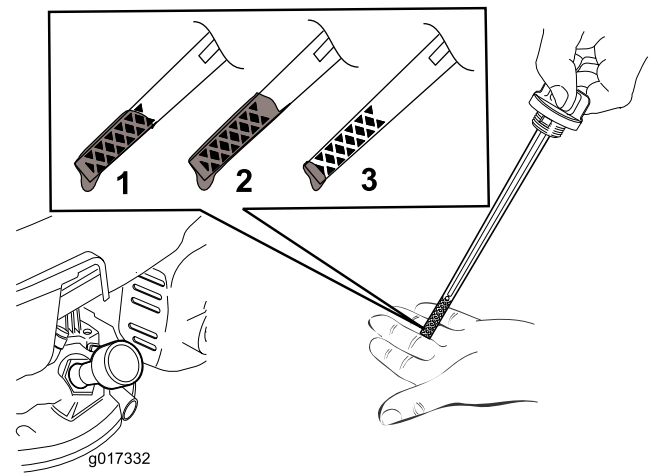


Figure 12

1. Le niveau d'huile est au maximum.
2. Le niveau d'huile est trop élevé – vidangez une partie de l'huile.
3. Le niveau d'huile est trop bas – ajoutez de l'huile dans le carter.

Contrôle du niveau d'huile moteur

Périodicité des entretiens: À chaque utilisation ou une fois par jour

1. Amenez la machine sur un sol plat et horizontal.
2. Retirez la jauge et essuyez-la sur un chiffon propre.
3. Remettez la jauge dans l'orifice de remplissage, **mais ne la vissez pas.**
4. Retirez la jauge et vérifiez le niveau.
5. Pour déterminer le niveau d'huile correct indiqué par la jauge, voir [Figure 12](#).

6. Si le niveau est trop bas, versez **lentement** de l'huile par l'orifice de remplissage, attendez 3 minutes puis vérifiez le niveau d'huile sur la jauge en l'essuyant sur un chiffon propre et en l'insérant dans l'orifice, **mais sans visser le bouchon.**

Remarque: Remplissage max. : 0,59 L (20 oz liq.), huile minérale multigrade 10W-30 de classe de service API SF, SG, SH, SJ, SL ou supérieure.

Remarque: Versez de l'huile dans le carter moteur jusqu'à ce que la jauge indique le niveau correct, comme montré à la [Figure 12](#). Si vous remplissez excessivement le carter moteur, vidangez l'excédent d'huile comme expliqué sous [Vidange de l'huile moteur \(page 17\)](#).

7. Remettez la jauge en place et vissez-la fermement.

Important: *Changez l'huile moteur après les 5 premières heures de fonctionnement, puis une fois par an. Voir [Vidange de l'huile moteur \(page 17\)](#).*

Réglage de la hauteur de coupe

⚠ ATTENTION

Pendant le réglage de la hauteur de coupe, vous risquez de toucher la lame et de vous blesser gravement.

- Coupez le moteur et attendez l'arrêt de toutes les pièces mobiles.
- Portez des gants pour manipuler la lame.

⚠ PRUDENCE

Si le moteur vient de tourner, le silencieux est très chaud et peut vous brûler gravement. Ne vous approchez pas du silencieux encore chaud.

Choisissez la hauteur de coupe voulue.

1. Tournez l'interrupteur de carburant en position d'arrêt.
2. Débranchez le fil de la bougie.
3. Inclinez la machine sur le côté gauche.
4. **Enfilez des gants de protection** et déposez le boulon et les entretoises de la lame.
5. Repositionnez les entretoises à la hauteur voulue, reposez le porte-lame et les entretoises (Figure 13), puis serrez le boulon à 25 N·m (18 pi-lb).

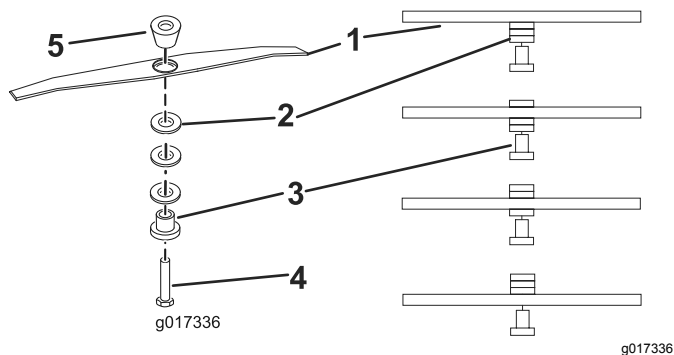


Figure 13

- | | |
|----------------|----------------------|
| 1. Lame | 4. Boulon |
| 2. Entretoises | 5. Grande entretoise |
| 3. Porte-lame | |

Démarrage du moteur

1. Placez la commande d'accélérateur en position starter, après vous être assuré que l'interrupteur de carburant est en position ouverte (ON).

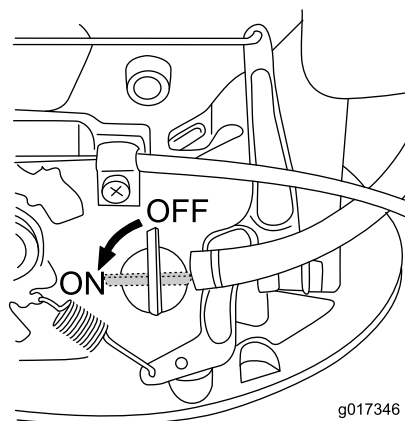


Figure 14

2. Maintenez la barre de commande du moteur contre le guidon.

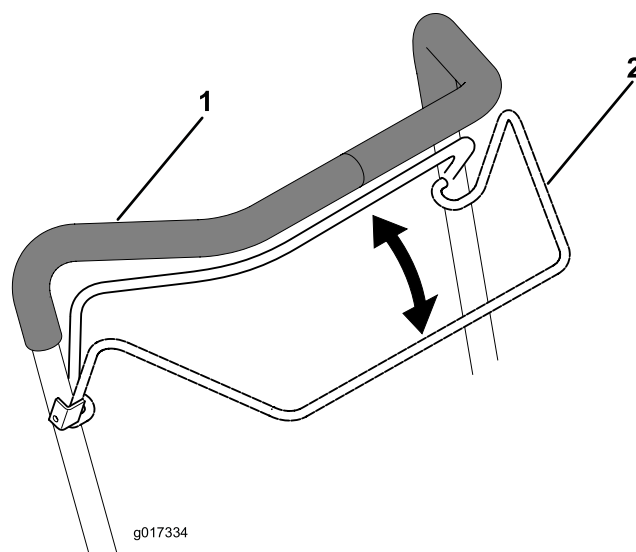


Figure 15

- | | |
|-----------|--------------------------------|
| 1. Guidon | 2. Barre de commande du moteur |
|-----------|--------------------------------|

3. Placez le pied sur le tablier de coupe et inclinez la machine vers vous (Figure 16).

Remarque: La grande entretoise doit toujours être placée directement sous la turbine.



Figure 16

4. Tirez la poignée du lanceur.

Remarque: Si le moteur ne démarre pas après plusieurs tentatives, contactez un dépositaire-réparateur agréé.

Réglage du starter

Utilisez l'accélérateur pour régler le starter (Figure 17).

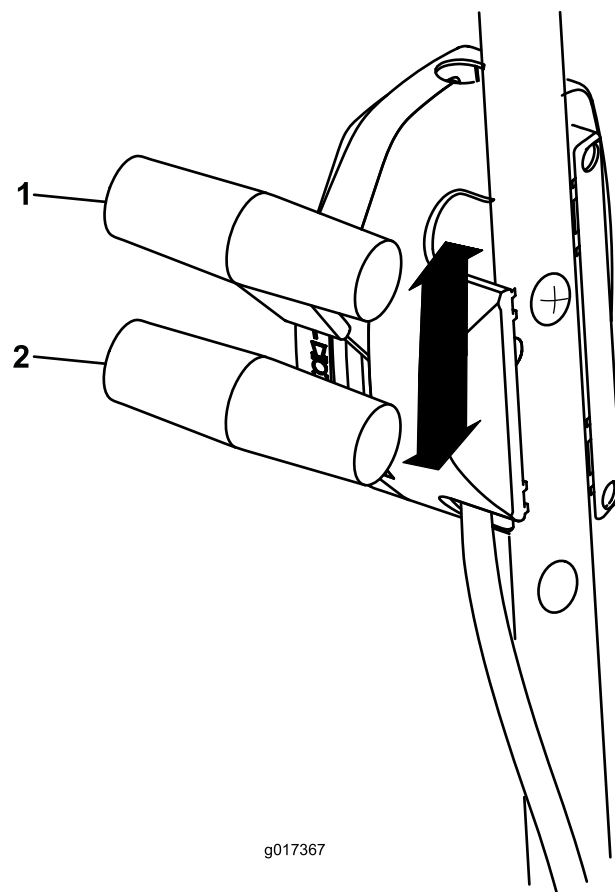


Figure 17

1. Starter en service
2. Starter hors service

Arrêt du moteur

Périodicité des entretiens: À chaque utilisation ou une fois par jour

Pour arrêter le moteur, relâchez la barre de commande de la lame (Figure 18).

Important: Lorsque vous relâchez la barre de commande du moteur, le moteur et la lame doivent s'arrêter en moins de 3 secondes. Si ce n'est pas le cas, cessez immédiatement d'utiliser la machine et adressez-vous à un dépositaire-réparateur agréé.

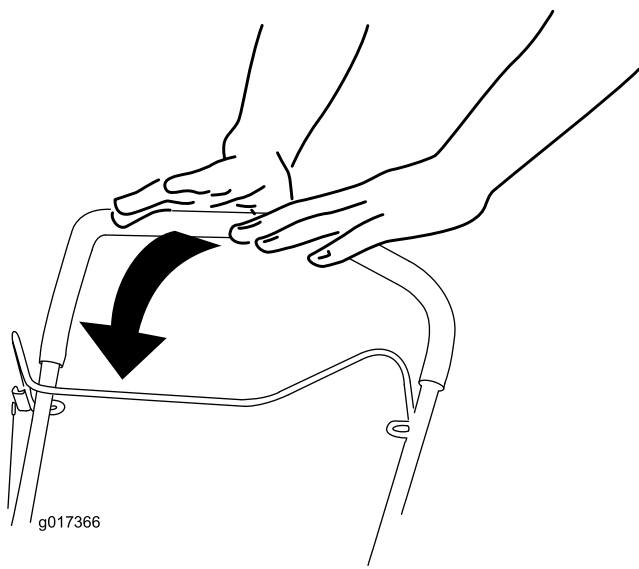


Figure 18

Transport

- Procédez avec prudence pour charger la machine sur une remorque ou un camion, ainsi que pour la décharger.
- Arrimez solidement la machine au moyen de sangles, chaînes, câbles ou cordes. Les sangles avant et arrière doivent être dirigées vers le bas et l'extérieur de la machine.

Conseils d'utilisation

Conseils de tonte généraux

⚠ ATTENTION

Faire fonctionner le moteur sur une pente supérieure à 45° endommagera gravement le moteur en raison d'un manque de lubrification. Les dommages suivants peuvent se produire : valves coincées, pistons rayés ou paliers de vilebrequin brûlés.

- **Avant d'utiliser la machine sur une pente, réalisez une étude du site pour mesurer la pente sur laquelle vous allez utiliser la machine.**
- **N'utilisez pas le moteur Honda à 4 temps monté sur cette machine sur des pentes de plus de 45°.**
- Débarrassez la zone de travail des branches, pierres, câbles, bâtons et autres débris qui pourraient être ramassés et projetés par la lame.

- Évitez de heurter des obstacles avec la lame. Ne passez jamais intentionnellement sur un objet quel qu'il soit.
- Si la machine a heurté un obstacle ou commence à vibrer, coupez immédiatement le moteur, débranchez le fil de la bougie et vérifiez si la machine n'est pas endommagée.
- Pour obtenir des résultats optimaux, remplacez la lame au début de la saison de tonte.
- Remplacez la lame dès que nécessaire par une lame Toro.

La tonte

- Ne tondez l'herbe que sur un tiers de sa hauteur à chaque fois. N'utilisez pas une hauteur de coupe inférieure à 32 mm (1¼ po), sauf si l'herbe est clairsemée ou à la fin de l'automne quand la pousse commence à ralentir. Voir Réglage de la hauteur de coupe.
- Il est **déconseillé** de tondre si la hauteur de l'herbe dépasse 15 cm (6 po). L'herbe trop haute risque d'obstruer la machine et de faire caler le moteur.
- Ne tondez que si l'herbe ou les feuilles sont sèches. L'herbe et les feuilles humides ont tendance à s'agglomérer sur la pelouse et peuvent obstruer la machine et faire caler le moteur.

⚠ ATTENTION

En travaillant sur l'herbe ou les feuilles humides, vous risquez de glisser et de vous blesser gravement si vous touchez la lame en tombant. Ne tondez que si l'herbe est sèche.

- Alternez la direction de la tonte. Cela permet de disperser les déchets plus uniformément et d'obtenir une fertilisation plus homogène.
- Si l'aspect de la pelouse tondu n'est pas satisfaisant, essayez une ou plusieurs des solutions suivantes :
 - Remplacez la lame ou faites-la aiguiser.
 - Tondez en avançant plus lentement.
 - Augmentez la hauteur de coupe.
 - Tondez plus souvent.
 - Empiétez sur les passages précédents pour tondre une largeur de bande réduite.

Hachage de feuilles

- Après la tonte, 50 % de la pelouse doit être visible sous la couche de feuilles hachées. Vous devrez peut-être repasser plusieurs fois sur les feuilles.
- Ralentissez la vitesse de déplacement si les feuilles ne sont pas hachées assez menues.

Entretien

Remarque: Les côtés gauche et droit de la machine sont déterminés d'après la position d'utilisation normale.

Programme d'entretien recommandé

Périodicité d'entretien	Procédure d'entretien
Après les 5 premières heures de fonctionnement	<ul style="list-style-type: none">• Vidangez l'huile moteur.
À chaque utilisation ou une fois par jour	<ul style="list-style-type: none">• Contrôlez le niveau d'huile moteur.• Vérifiez que le moteur s'arrête dans les 3 secondes suivant le relâchement de la barre de commande de la lame.• Enlevez les débris et les déchets d'herbe sur toute la machine.
Après chaque utilisation	<ul style="list-style-type: none">• Enlevez les débris et les déchets d'herbe sur toute la machine.
Toutes les 100 heures	<ul style="list-style-type: none">• Examinez et remplacez la bougie au besoin.
Avant le remisage	<ul style="list-style-type: none">• Vidangez le réservoir de carburant avant le remisage annuel et avant les réparations nécessaires.• Nettoyez le système de refroidissement, enlevez les déchets d'herbe, les débris ou les saletés éventuellement agglomérés sur les ailettes de refroidissement du moteur et sur le démarreur. Nettoyez le système plus fréquemment s'il y a beaucoup de saleté ou de poussière.
Une fois par an	<ul style="list-style-type: none">• Remplacez le filtre à air; remplacez-le plus fréquemment si l'atmosphère est très poussiéreuse.• Vidangez l'huile moteur.• Remplacez la lame ou faites-la aiguiser (plus souvent si elle s'émousse rapidement).

Préparation à l'entretien

1. Coupez le moteur et attendez l'arrêt de toutes les pièces mobiles.
2. Débranchez le fil de la bougie (Figure 19) avant de procéder à un quelconque entretien.

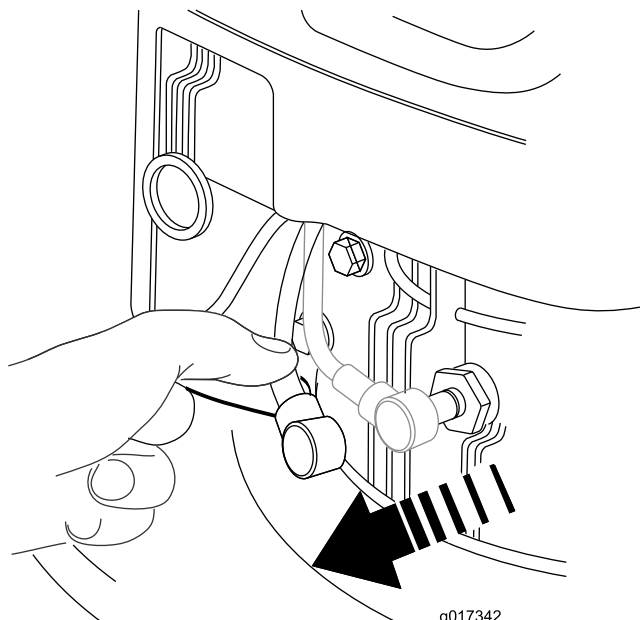


Figure 19

1. Fil de bougie

3. Rebranchez le fil de la bougie une fois l'entretien terminé.

⚠ ATTENTION

Du carburant peut s'échapper lorsque la machine est basculée sur le côté. L'essence est inflammable et explosive, et peut provoquer des blessures.

Laissez tourner le moteur jusqu'à ce qu'il s'arrête faute de carburant ou vidangez le reste d'essence avec une pompe manuelle, pas un siphon.

Important: Basculez toujours la machine sur le côté, avec la jauge en bas.

Remplacement du filtre à air

Périodicité des entretiens: Une fois par an

1. Appuyez sur les languettes de verrouillage en haut du couvercle du filtre à air (Figure 20).

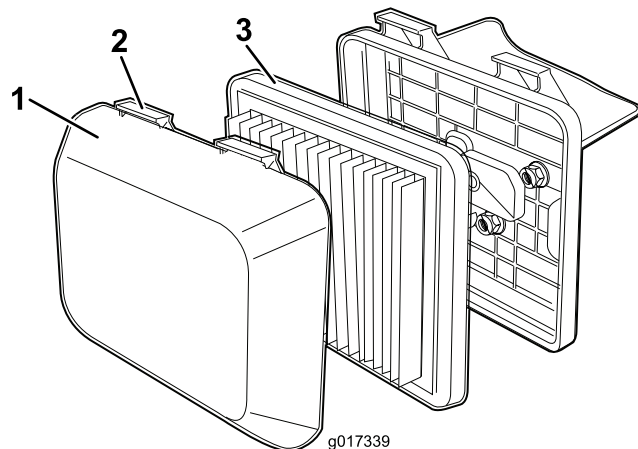


Figure 20

1. Couvercle
2. Languettes de verrouillage
3. Filtre

2. Ouvrez le couvercle.
 3. Retirez le filtre (Figure 20).
 4. Vérifiez l'état du filtre et remplacez-le s'il est endommagé ou excessivement encrassé.
 5. Examinez l'élément en papier.
 - A. Remplacez le filtre à s'il est endommagé ou humidifié par de l'huile ou de l'essence.
 - B. Si le filtre est encrassé, tapotez-le à plusieurs reprises sur une surface dure ou soufflez de l'air comprimé à moins de 2,07 bar (30 psi) par le côté du filtre qui est face au moteur.
- Remarque:** Ne brossez pas le filtre pour le débarrasser des impuretés, car cela aura pour effet d'incruster les impuretés dans les fibres.
6. Avec un chiffon humide, essuyez la poussière sur le corps et le couvercle du filtre à air. **Ne faites pas pénétrer de poussière dans le conduit d'air.**
 7. Insérez l'élément filtrant dans le filtre à air.
 8. Reposez le couvercle.

Vidange de l'huile moteur

Périodicité des entretiens: Après les 5 premières heures de fonctionnement

Une fois par an

1. Vérifiez que le réservoir de carburant est pratiquement ou complètement vide pour éviter toute fuite de carburant quand vous basculez la machine sur le côté.
2. Faites tourner le moteur pendant quelques minutes avant la vidange pour réchauffer l'huile.

Remarque: L'huile chaude s'écoule plus facilement et entraîne plus d'impuretés.

3. Débranchez le fil de la bougie. Voir Préparation à l'entretien.
4. Retirez la jauge.
5. Inclinez la machine sur le côté (jauge en bas) pour vidanger l'huile usagée par le goulot de remplissage.
6. Redressez la machine à la position normale d'utilisation.
7. Versez **lentement** l'huile par l'orifice de remplissage, attendez 3 minutes puis vérifiez le niveau d'huile sur la jauge, en l'essuyant sur un chiffon propre et en l'insérant dans l'orifice, **mais sans visser** le bouchon.

Remarque: Remplissage max. : 0,59 L (20 oz liq.), type : huile minérale multigrade 10W-30 de classe de service API SF, SG, SH, SJ, SL ou supérieure.

Remarque: Versez de l'huile dans le carter moteur jusqu'à ce que la jauge indique le niveau correct, comme montré à la (Figure 21). Si vous remplissez excessivement le carter moteur, vidangez l'excédent d'huile comme expliqué sous 5.

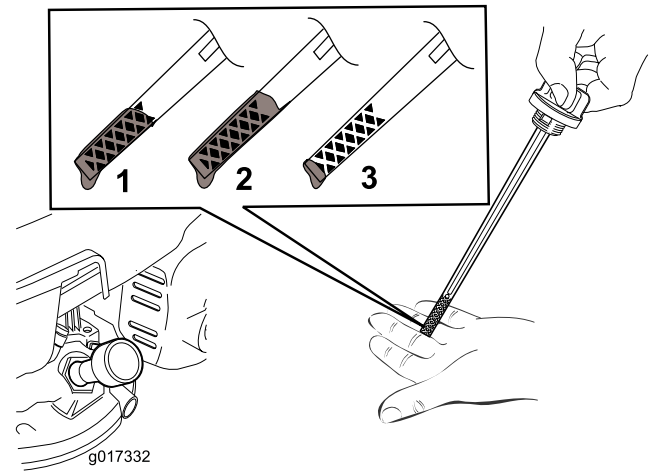


Figure 21

1. Le niveau d'huile est au maximum.
 2. Le niveau d'huile est trop élevé – vidangez une partie de l'huile.
 3. Le niveau d'huile est trop bas – ajoutez de l'huile dans le carter.
-
8. Remettez la jauge en place et vissez-la fermement.
 9. Débarrassez-vous correctement de l'huile usagée en la déposant dans un centre de recyclage agréé.

Entretien de la bougie

Périodicité des entretiens: Toutes les 100 heures

Contrôlez la bougie toutes les 100 heures d'utilisation. Utilisez une bougie **Champion RN9YC** ou de type équivalent.

1. Coupez le moteur et attendez l'arrêt de toutes les pièces mobiles.
2. Débranchez le fil de la bougie.
3. Nettoyez la surface autour de la bougie.
4. Retirez la bougie de la culasse.

Important: Remplacez la bougie si elle est fissurée, calaminée ou encrassée. Ne nettoyez pas les électrodes, car des particules risquent de tomber dans la culasse et d'endommager le moteur.

5. Réglez l'écartement des électrodes à 0,76 mm (0,030 po) (Figure 22).

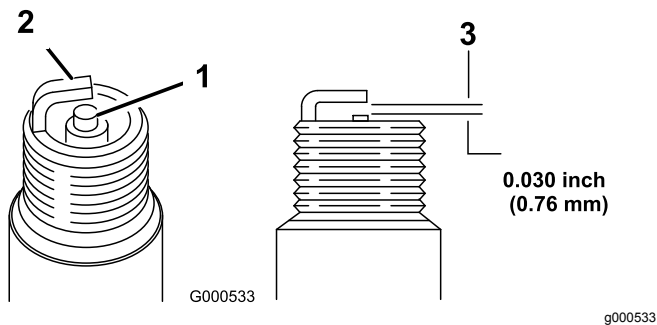


Figure 22

1. Bec isolant d'électrode centrale
2. Électrode latérale
3. Écartement (pas à l'échelle)

6. Posez la bougie et le joint.
7. Serrez la bougie à 20 N·m (15 pi-lb).
8. Branchez le fil de la bougie.

Remplacement de la lame

Périodicité des entretiens: Une fois par an

Important: Vous aurez besoin d'une clé dynamométrique pour monter les lames correctement. Si vous n'en possédez pas ou si vous ne vous sentez pas capable d'effectuer cette procédure, adressez-vous à un dépositaire-réparateur agréé.

Examinez l'état des lames chaque fois que le réservoir d'essence est vide. Si la lame est endommagée ou fêlée, remplacez-la immédiatement. Si les lames sont émoussées ou ébréchées, remplacez-les ou faites-les aiguiser.

⚠ ATTENTION

La lame est tranchante et vous pouvez vous blesser gravement à son contact.

- Débranchez le fil de la bougie.
 - Portez des gants pour effectuer l'entretien de la lame.
1. Débranchez le fil de la bougie. Voir [Préparation à l'entretien \(page 16\)](#).
 2. Basculez la machine sur le côté (filtre à air en haut).
 3. Immobilisez la lame avec une cale en bois.
 4. Déposez la lame (tournez le boulon de la lame dans le sens antihoraire) et mettez tous les fixations de côté.
 5. Posez une lame neuve (tournez le boulon de la lame dans le sens horaire) et toutes les fixations.

Important: Les extrémités relevées de la lame doivent être dirigées vers la machine.

6. À l'aide d'une clé dynamométrique, serrez le boulon de la lame à 25 N·m (18 lb-pi).

Important: Un boulon vissé à 25 N·m (18 pi-lb) est très serré. Bloquez la lame avec une cale en bois, appuyez de tout votre poids sur le rochet ou la clé, et serrez le boulon solidement. Il est pratiquement impossible de trop serrer ce boulon.

Nettoyage de la machine

Périodicité des entretiens: À chaque utilisation ou une fois par jour

Après chaque utilisation

⚠ ATTENTION

Des débris peuvent être projetés de sous le carter de la machine.

- **Portez une protection oculaire.**
 - **Restez à la position d'utilisation (derrière le guidon).**
 - **Ne laissez personne pénétrer dans la zone de travail.**
1. Basculez la machine sur le côté.
 2. À l'aide d'une brosse ou d'air comprimé, éliminez les débris d'herbe et autre sur la protection d'échappement, le capot supérieur et les surfaces autour du tablier de coupe.

Remisage

Remisez la machine dans un local frais, propre et sec.

Préparation de la machine au remisage

⚠ ATTENTION

Les vapeurs d'essence sont explosives.

- **Ne conservez pas l'essence plus d'un mois.**
 - **Ne remisez pas la machine dans un local fermé où se trouve une flamme nue.**
 - **Laissez refroidir le moteur avant de remiser la machine.**
1. Lors du dernier plein de la saison, ajoutez un stabilisateur au carburant selon les instructions du constructeur du moteur.
 2. Laissez tourner le moteur de la machine jusqu'à ce qu'il s'arrête faute de carburant.
 3. Amorcez et remettez le moteur en marche.
 4. Laissez tourner le moteur jusqu'à ce qu'il s'arrête. Le moteur est suffisamment sec lorsqu'il n'y a plus moyen de le faire démarrer.
 5. Débranchez le fil de la bougie.
 6. Déposez la bougie et versez 30 ml (1 oz) d'huile dans l'ouverture laissée par la bougie. Tirez ensuite la poignée du lanceur **lentement** à plusieurs reprises pour bien répartir l'huile à l'intérieur du cylindre et empêcher celui-ci de rouiller pendant le remisage de la machine.
 7. Reposez et serrez la bougie à 20 N·m (15 pi-lb) à l'aide d'une clé dynamométrique.
 8. Serrez tous les écrous, boulons et vis.

Dépistage des défauts

Problème	Cause possible	Mesure corrective
Le moteur ne démarre pas.	<ol style="list-style-type: none"> 1. Le fil de la bougie n'est pas branché. 2. L'évent du bouchon du réservoir de carburant est bouché. 3. La bougie est piquée ou encrassée, ou l'écartement des électrodes est incorrect. 4. Le réservoir de carburant est vide ou le circuit d'alimentation contient du carburant qui n'est pas frais. 	<ol style="list-style-type: none"> 1. Branchez le fil de la bougie. 2. Nettoyez l'évent ou remplacez le bouchon. 3. Contrôlez la bougie et réglez l'écartement des électrodes au besoin. Remplacez la bougie si elle est piquée, encrassée ou fissurée. 4. Vidangez le réservoir d'essence et/ou remplissez-le d'essence fraîche. Si le problème persiste, consultez un dépositaire-réparateur agréé.
Le moteur démarre difficilement ou perd de la puissance.	<ol style="list-style-type: none"> 1. L'évent du bouchon du réservoir de carburant est bouché. 2. L'élément filtrant est encrassé, ce qui limite le débit d'air. 3. Des déchets d'herbe coupée et autres débris sont agglomérés sous le carter de la machine. 4. La bougie est piquée ou encrassée, ou l'écartement des électrodes est incorrect. 5. Le niveau d'huile moteur est trop bas, trop haut ou l'huile est trop encrassée. 6. Le réservoir de carburant contient du carburant qui n'est pas frais. 	<ol style="list-style-type: none"> 1. Nettoyez l'évent ou remplacez le bouchon. 2. Nettoyez le préfiltre et/ou remplacez l'élément en papier du filtre à air. 3. Nettoyez le dessous du carter de la machine. 4. Contrôlez la bougie et réglez l'écartement des électrodes au besoin. Remplacez la bougie si elle est piquée, encrassée ou fissurée. 5. Contrôlez le niveau d'huile moteur. Remplacez l'huile si elle est encrassée, faites l'appoint ou vidangez une partie de l'huile jusqu'à obtention du niveau correct (repère maximum) sur la jauge. 6. Vidangez le réservoir de carburant et remplissez-le d'essence neuve.
Le moteur ne tourne pas régulièrement.	<ol style="list-style-type: none"> 1. Le fil de la bougie n'est pas branché. 2. La bougie est piquée ou encrassée, ou l'écartement des électrodes est incorrect. 3. L'élément filtrant est encrassé, ce qui limite le débit d'air. 	<ol style="list-style-type: none"> 1. Branchez le fil de la bougie. 2. Contrôlez la bougie et réglez l'écartement des électrodes au besoin. Remplacez la bougie si elle est piquée, encrassée ou fissurée. 3. Nettoyez le préfiltre et/ou remplacez l'élément en papier du filtre à air.
La machine ou le moteur vibre excessivement.	<ol style="list-style-type: none"> 1. Des déchets d'herbe coupée et autres débris sont agglomérés sous le carter de la machine. 2. Les boulons de montage du moteur sont desserrés. 3. Le boulon de fixation de la lame est desserré. 4. La lame est faussée ou déséquilibrée. 	<ol style="list-style-type: none"> 1. Nettoyez le dessous du carter de la machine. 2. Serrez les boulons de montage du moteur. 3. Resserrez le boulon de fixation de la lame. 4. Équilibrez la lame. Remplacez la lame si elle est faussée.
La tonte n'est pas uniforme.	<ol style="list-style-type: none"> 1. Vous tondez en suivant le même parcours chaque fois. 2. Des déchets d'herbe coupée et autres débris sont agglomérés sous le carter de la machine. 3. La lame est émoussée. 	<ol style="list-style-type: none"> 1. Changez le parcours de la tondeuse. 2. Nettoyez le dessous du carter de la machine. 3. Affûtez et équilibrez la lame.

Remarques:

Remarques:

Liste des distributeurs internationaux

Distributeur :	Pays :	Numéro de téléphone :	Distributeur :	Pays :	Numéro de téléphone :
Agrolanc Kft	Hongrie	36 27 539 640	Maquiver S.A.	Colombie	57 1 236 4079
Balama Prima Engineering Equip.	Hong Kong	852 2155 2163	Maruyama Mfg. Co. Inc.	Japon	81 3 3252 2285
B-Ray Corporation	Corée	82 32 551 2076	Mountfield a.s.	République tchèque	420 255 704 220
Casco Sales Company	Porto Rico	787 788 8383	Mountfield a.s.	Slovaquie	420 255 704 220
Ceres S.A.	Costa Rica	506 239 1138	Munditol S.A.	Argentine	54 11 4 821 9999
CSSC Turf Equipment (pvt) Ltd.	Sri Lanka	94 11 2746100	Norma Garden	Russie	7 495 411 61 20
Cyril Johnston & Co.	Irlande du Nord	44 2890 813 121	Oslinger Turf Equipment SA	Équateur	593 4 239 6970
Cyril Johnston & Co.	République d'Irlande	44 2890 813 121	Oy Hako Ground and Garden Ab	Finlande	358 987 00733
Equiver	Mexique	52 55 539 95444	Parkland Products Ltd.	Nouvelle-Zélande	64 3 34 93760
Femco S.A.	Guatemala	502 442 3277	Perfetto	Pologne	48 61 8 208 416
ForGarder OU	Estonie	372 384 6060	Pratoverde SRL.	Italie	39 049 9128 128
G.Y.K. Company Ltd.	Japon	81 726 325 861	Prochaska & Cie	Autriche	43 1 278 5100
Geomechaniki of Athens	Grèce	30 10 935 0054	RT Cohen 2004 Ltd.	Israël	972 986 17979
Golf international Turizm	Turquie	90 216 336 5993	Riversa	Espagne	34 9 52 83 7500
Guandong Golden Star	Chine	86 20 876 51338	Lely Turfcare	Danemark	45 66 109 200
Hako Ground and Garden	Suède	46 35 10 0000	Solvart S.A.S.	France	33 1 30 81 77 00
Hako Ground and Garden	Norvège	47 22 90 7760	Spyros Stavrinides Limited	Chypre	357 22 434131
Hayter Limited (U.K.)	Royaume-Uni	44 1279 723 444	Surge Systems India Limited	Inde	91 1 292299901
Hydroturf Int. Co Dubai	Émirats Arabes Unis	97 14 347 9479	T-Markt Logistics Ltd.	Hongrie	36 26 525 500
Hydroturf Egypt LLC	Égypte	202 519 4308	Toro Australia	Australie	61 3 9580 7355
Irrimac	Portugal	351 21 238 8260	Toro Europe NV	Belgique	32 14 562 960
Irrigation Products Int'l Pvt Ltd.	Inde	0091 44 2449 4387	Valtech	Maroc	212 5 3766 3636
Jean Heybroek b.v.	Pays-Bas	31 30 639 4611	Victus Emak	Pologne	48 61 823 8369

Déclaration de confidentialité européenne

Les renseignements recueillis par Toro

Toro Warranty Company (Toro) respecte votre vie privée. Pour nous permettre de traiter votre réclamation au titre de la garantie et de vous contacter dans l'éventualité d'un rappel de produit, nous vous prions de nous communiquer certains renseignements personnels, soit directement soit par l'intermédiaire d'un dépositaire Toro.

Le système de garantie de Toro est hébergé sur des serveurs situés aux États-Unis où la loi relative à la protection de la vie privée n'offre pas forcément la même protection que dans votre pays.

EN NOUS FOURNISSANT DES RENSEIGNEMENTS PERSONNELS VOUS CONCERNANT, VOUS CONSENTEZ À CE QUE NOUS LES TRAITIONS COMME DÉCRIT DANS CET AVIS DE CONFIDENTIALITÉ.

L'utilisation des renseignements par Toro

Toro peut utiliser vos renseignements personnels pour traiter vos réclamations au titre de la garantie et vous contacter dans l'éventualité d'un rappel de produit, ainsi que pour vous communiquer toute information nécessaire. Toro pourra partager les renseignements personnels que vous lui aurez communiqués avec les filiales, dépositaires ou autres associés Toro en rapport avec ces activités. Nous ne vendrons vos renseignements personnels à aucune autre société. Nous nous réservons le droit de divulguer des renseignements personnels afin de satisfaire aux lois applicables et aux demandes des autorités concernées, pour assurer l'utilisation correcte de nos systèmes ou votre protection et celle d'autres usagers.

Conservation de vos renseignements personnels

Nous conserverons vos renseignements personnels uniquement pendant la durée nécessaire pour répondre aux fins pour lesquelles nous les avons collectés ou autres fins légitimes (comme la conformité réglementaire), ou conformément à la loi en vigueur.

Engagement de Toro relatif à la sécurité de vos renseignements personnels

Nous prenons toutes les précautions raisonnables pour protéger la sécurité de vos renseignements personnels. Nous prenons également les mesures nécessaires pour que vos renseignements personnels restent exacts et à jour.

Consultation et correction de vos renseignements personnels

Si vous souhaitez vérifier ou corriger vos renseignements personnels, veuillez nous contacter par courriel à legal@toro.com.

Droits des consommateurs australiens

Les clients australiens trouveront les détails relatifs aux droits des consommateurs australiens à l'intérieur du carton ou auprès de leur dépositaire Toro local.



Garantie commerciale générale des produits Toro

Garantie limitée de deux ans

Conditions et produits couverts

The Toro Company et sa filiale, Toro Warranty Company, en vertu de l'accord passé entre elles, certifient conjointement que votre produit commercial Toro (« Produit ») ne présente aucun défaut de matériau ni vice de fabrication pendant une période de deux ans ou 1 500 heures de service*, la première échéance prévalant. Cette garantie s'applique à tous les produits à l'exception des Aérateurs (veuillez-vous reporter aux déclarations de garantie séparées de ces produits). Dans l'éventualité d'un problème couvert par la garantie, nous nous engageons à réparer le Produit gratuitement, frais de diagnostic, pièces, main-d'œuvre et transport compris. La période de garantie commence à la date de réception du Produit par l'acheteur d'origine.

* Produit équipé d'un compteur horaire.

Comment faire intervenir la garantie

Il est de votre responsabilité de signaler le plus tôt possible à votre Distributeur de produits commerciaux ou au Dépositaire de produits commerciaux agréé qui vous a vendu le Produit, toute condition couverte par la garantie. Pour obtenir l'adresse d'un Distributeur de produits commerciaux ou d'un Dépositaire agréé, ou pour tout renseignement concernant les droits et responsabilités vis à vis de la garantie, veuillez nous contacter à l'adresse suivante :

Toro Commercial Products Service Department
Toro Warranty Company
8111 Lyndale Avenue South
Bloomington, MN 55420-1196, États-Unis
+1-952-888-8801 ou +1-800-952-2740
Courriel : commercial.warranty@toro.com

Responsabilités du propriétaire

À titre de propriétaire du Produit, vous êtes responsable des entretiens et réglages mentionnés dans le *Manuel de l'utilisateur*. Ne pas effectuer les entretiens et réglages requis peut constituer un motif de rejet d'une réclamation au titre de la garantie.

Ce que la garantie ne couvre pas

Les défaillances ou anomalies de fonctionnement survenant au cours de la période de garantie ne sont pas toutes dues à des défauts de matériaux ou des vices de fabrication. Cette garantie ne couvre pas :

- Les défaillances du Produit dues à l'utilisation de pièces qui ne sont pas d'origine ou au montage et à l'utilisation d'accessoires et produits ajoutés ou modifiés d'une autre marque. Une garantie séparée peut être fournie par le fabricant de ces accessoires.
- Les défaillances du Produit dues au non respect du programme d'entretien et/ou des réglages recommandés. Les réclamations au titre de la garantie pourront être refusées si le Programme d'entretien recommandé pour votre produit Toro et énoncé dans le *Manuel de l'utilisateur* n'est pas respecté.
- Les défaillances du Produit dues à une utilisation abusive, négligente ou dangereuse.
- Les pièces sujettes à l'usure pendant l'utilisation, sauf si elles s'avèrent défectueuses. Par exemple, les pièces consommées ou usées durant le fonctionnement normal du Produit, notamment mais pas exclusivement : plaquettes et garnitures de freins, garnitures d'embrayage, lames, cylindres, galets et roulements (étanches ou graissables), contre-lames, bougies, roues pivotantes et roulements, pneus, filtres, courroies, et certains composants des pulvérisateurs, notamment membranes, buses et clapets antiretour, etc.
- Les défaillances dues à une influence extérieure. Les conditions constituant une influence extérieure comprennent, sans y être limitées, les conditions atmosphériques, les pratiques de remisage, la contamination, l'utilisation de carburants, liquides de refroidissement, lubrifiants, additifs, engrais, ou produits chimiques, etc. non agréés.
- Les défaillances ou mauvaises performances causées par l'utilisation de carburants (essence, carburant diesel ou biodiesel par exemple) non conformes à leurs normes industrielles respectives.

Pays autres que les États-Unis et le Canada

Pour les produits Toro exportés des États-Unis ou du Canada, demandez à votre distributeur (dépositaire) Toro la police de garantie applicable dans votre pays, région ou état. Si, pour une raison quelconque, vous n'êtes pas satisfait des services de votre distributeur, ou si vous avez du mal à vous procurer des renseignements concernant la garantie, adressez-vous à l'importateur Toro.

- Les bruits, vibrations, usure et détérioration normaux.
- L'usure normale comprend, mais pas exclusivement, les dommages des sièges dus à l'usure ou l'abrasion, l'usure des surfaces peintes, les autocollants ou vitres rayés, etc.

Pièces

Les pièces à remplacer dans le cadre de l'entretien courant seront couvertes par la garantie jusqu'à la date du premier remplacement prévu. Les pièces remplacées au titre de cette garantie bénéficient de la durée de garantie du produit d'origine et deviennent la propriété de Toro. Toro se réserve le droit de prendre la décision finale concernant la réparation ou le remplacement de pièces ou ensembles existants. Toro se réserve le droit d'utiliser des pièces remises à neuf pour les réparations couvertes par la garantie.

Garantie de la batterie ion-lithium et à décharge complète :

Les batteries ion-lithium et à décharge complète disposent d'un nombre de kilowatt-heures spécifique à fournir au cours de leur vie. Les techniques d'utilisation, de recharge et d'entretien peuvent contribuer à augmenter ou réduire la vie totale des batteries. À mesure que les batteries de ce produit sont consommées, la proportion de travail utile qu'elles offrent entre chaque recharge diminue lentement jusqu'à leur épuisement complet. Le remplacement de batteries usées, suite à une consommation normale, est la responsabilité du propriétaire du produit. Le remplacement des batteries, aux frais du propriétaire, peut être nécessaire au cours de la période de garantie normale du produit. Remarque (batterie ion-lithium uniquement) : une batterie ion-lithium est couverte uniquement par une garantie pièces au prorata de la 3ème à la 5ème année, basée sur la durée de service et les kilowatts heures utilisés. Reportez-vous au *Manuel de l'utilisateur* pour tout renseignement complémentaire.

Entretien aux frais du propriétaire

La mise au point du moteur, le graissage, le nettoyage et le polissage, le remplacement des filtres, du liquide de refroidissement et les entretiens recommandés font partie des services normaux requis par les produits Toro qui sont aux frais du propriétaire.

Conditions générales

La réparation par un distributeur ou un dépositaire Toro agréé est le seul dédommagement auquel cette garantie donne droit.

The Toro Company et Toro Warranty Company déclinent toute responsabilité en cas de dommages secondaires ou indirects liés à l'utilisation des produits Toro couverts par cette garantie, notamment quant aux coûts et dépenses encourus pour se procurer un équipement ou un service de substitution durant une période raisonnable pour cause de défaillance ou d'indisponibilité en attendant la réparation sous garantie. Il n'existe aucune autre garantie expresse, à part la garantie spéciale du système antipollution, le cas échéant. Toutes les garanties implicites relatives à la qualité marchande et à l'aptitude à l'emploi sont limitées à la durée de la garantie expresse.

L'exclusion de la garantie des dommages secondaires ou indirects, ou les restrictions concernant la durée de la garantie implicite, ne sont pas autorisées dans certains états et peuvent donc ne pas s'appliquer dans votre cas. Cette garantie vous accorde des droits spécifiques, auxquels peuvent s'ajouter d'autres droits qui varient selon les États.

Note concernant la garantie du moteur :

Le système antipollution de votre Produit peut être couvert par une garantie séparée répondant aux exigences de l'agence américaine de défense de l'environnement (EPA) et/ou de la direction californienne des ressources atmosphériques (CARB). Les limitations d'heures susmentionnées ne s'appliquent pas à la garantie du système antipollution. Pour plus de renseignements, reportez-vous à la Déclaration de garantie de conformité à la réglementation antipollution fournie avec votre produit ou figurant dans la documentation du constructeur du moteur.