



122, 137 eller 152 cm bred Recycler®-sats TimeCutter- eller TimeCutter® HD-åkgräsklippare

Modellnr 136-7488

Modellnr 136-7489

Modellnr 136-7490

Monteringsanvisningar

⚠ VARNING

KALIFORNIEN Proposition 65 Varning

Den här produkten innehåller en eller flera kemikalier som av den amerikanska delstaten Kalifornien anses orsaka cancer, fosterskador och andra fortplantningsskador.

Montering

Lösa delar

Använd diagrammet nedan för att kontrollera att alla delar finns med.

Tillvägagångssätt	Beskrivning	Antal	Användning
1	Inga delar krävs	–	Förbereda maskinen.
2	Påfyllningsplatta (endast TimeCutter-maskiner med 152 cm brett klippdäck)	1	Förbereda klippdäcket.
3	Höger skärm Skärmskydd Vagnsskruv (5/16 x 3/4 tum) – endast modeller med 122 och 152 cm brett klippdäck Vagnsskruv (5/16 x 3/4 tum) – endast modeller med 137 cm brett klippdäck Mutter (5/16 tum) – endast modeller med 122 cm brett klippdäck Mutter (5/16 tum) – endast modeller med 137 och 152 cm brett klippdäck Skruv (5/16 x 3/4 tum) – endast modeller med 122 cm brett klippdäck Skruv (5/16 x 1 1/4 tum) – endast modeller med 152 cm brett klippdäck Distansbricka (endast modeller med 152 cm brett klippdäck)	1 1 2 4 5 6 1 1 1	Montera den högra skärmen.
4	Stötskärm Sexkantskruvar med bricka (5/16 x 3/4 tum)	2 4	Montera stötskärmarna (endast modeller med 122 cm brett klippdäck).



Tillvägagångssätt	Beskrivning	Antal	Användning
5	Vänster skärm	1	Montera den vänstra skärmen.
	Vagnsskruv (5/16 x 3/4 tum) – endast modeller med 122 cm brett klippdäck	1	
	Mutter (5/16 tum) – endast modeller med 122 cm brett klippdäck	3	
	Vagnsskruv (5/16 x 3/4 tum) – endast modeller med 137 och 152 cm brett klippdäck	1	
	Mutter (5/16 tum) – endast modeller med 137 och 152 cm brett klippdäck	4	
6	Dekal	1	Montera dekalen och mullningsknivarna.
	Mullningskniv	3	

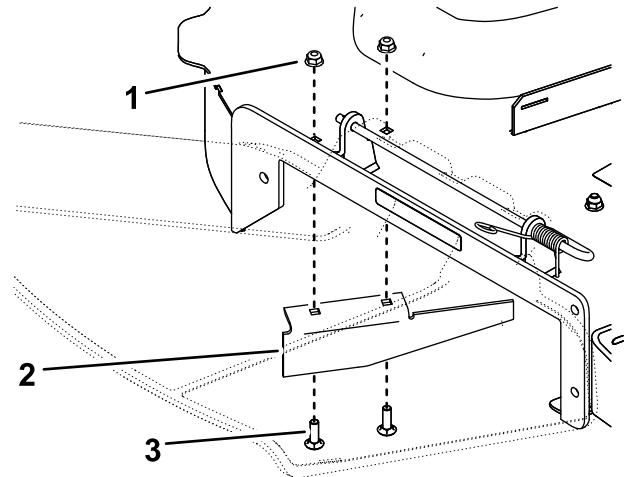
1

Förbereda maskinen

Inga delar krävs

Tillvägagångssätt

1. Parkera maskinen på en plan yta.
2. Koppla ur kraftuttaget, koppla in parkeringsbromsen och för rörelse-reglagespakarna utåt till det NEUTRALA LÄSLÄGET.
3. Stäng av motorn och ta ut nyckeln.



g209902

Figur 1

Klippdäck på 137 cm visas

- | | |
|---------------|--------------|
| 1. Mutter (2) | 3. Skruv (2) |
| 2. Kantskärm | |

2

Förbereda klippdäcket

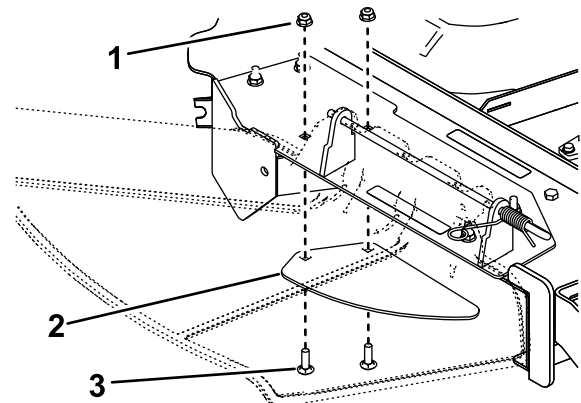
Delar som behövs till detta steg:

1	Påfyllningsplatta (endast TimeCutter-maskiner med 152 cm brett klippdäck)
---	---

Tillvägagångssätt

1. Ta bort klippdäcket från maskinen. Mer information finns i maskinens *bruksanvisning*.
2. Vänd klippdäcket upp och ned.
3. Ta bort de befintliga knivarna. Mer information finns i maskinens *bruksanvisning*.
4. Ta bort de två skruvar och två muttrar som fäster kantskärmen på klippdäcket och ta bort kantskärmen (Figur 1).

Obs: Spara kantskärmen för att kunna växla tillbaka till sidoutkastning.



g219607

Figur 2

- | | |
|----------------------|--------------|
| 1. Mutter (2) | 3. Skruv (2) |
| 2. Påfyllningsplatta | |

6. För alla andra maskiner: Montera fästelementen i samma hål som de ursprungligen satt i (Figur 1).

⚠ VARNING

Om det finns öppna hål i klippdäcket kan skräp slungas ut på dig och andra. Skräp som slungas ut ur klippdäckets hål kan leda till personskador.

- Kör aldrig maskinen utan att fästelement har monterats i alla hål i klippdäcket.
- Montera fästelementen i monteringshålen när skärmen har tagits bort.

3

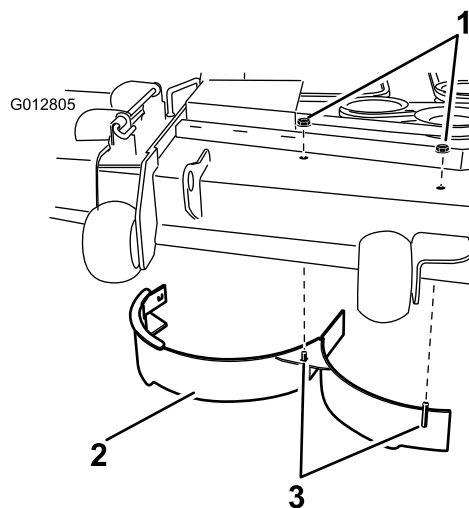
Montera den högra skärmen

Delar som behövs till detta steg:

1	Höger skärm
1	Skärmskydd
2	Vagnsskruv (5/16 x 3/4 tum) – endast modeller med 122 och 152 cm brett klippdäck
4	Vagnsskruv (5/16 x 3/4 tum) – endast modeller med 137 cm brett klippdäck
5	Mutter (5/16 tum) – endast modeller med 122 cm brett klippdäck
6	Mutter (5/16 tum) – endast modeller med 137 och 152 cm brett klippdäck
1	Skruv (5/16 x 3/4 tum) – endast modeller med 122 cm brett klippdäck
1	Skruv (5/16 x 1 1/4 tum) – endast modeller med 152 cm brett klippdäck
1	Distansbricka (endast modeller med 152 cm brett klippdäck)

122 cm brett klippdäck

1. Montera den högra skärmen med två muttrar (5/16 tum) enligt Figur 3. Dra åt fästelementen för hand.

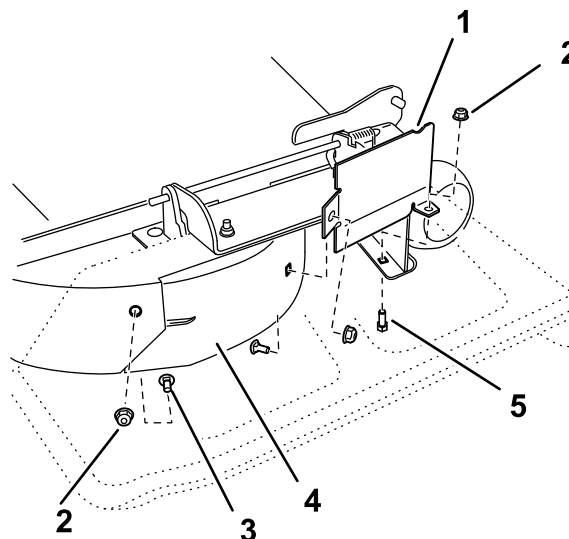


Figur 3

g012805

1. Mutter (5/16 tum)
2. Höger skärm
3. Svetsade tappar

2. Använd en skruv (5/16 x 3/4 tum), en vagnsskruv (5/16 x 3/4 tum) och två muttrar (5/16 tum) för att montera skärmskyddet enligt Figur 4. Dra åt fästelementen för hand.



Figur 4

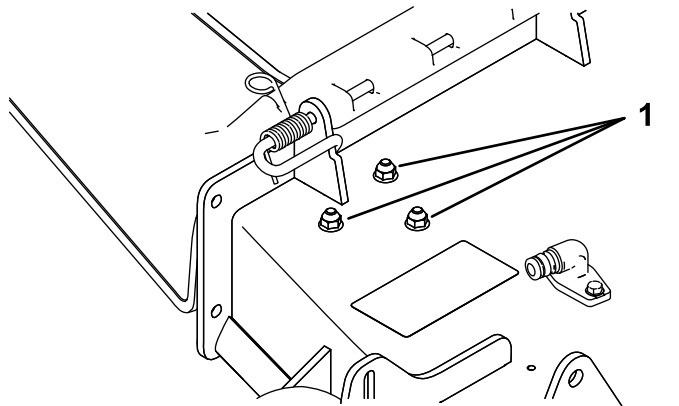
g219302

1. Skärmskydd
2. Mutter (5/16 tum)
3. Vagnsskruv (5/16 x 3/4 tum)
4. Höger skärm
5. Skruv (5/16 x 3/4 tum)

3. Fäst den högra skärmens bakre vägg vid klippdäcket med en vagnsskruv (5/16 x 3/4 tum) och mutter (5/16 tum) enligt Figur 4.
4. Dra åt alla fästelement.

137 cm brett klippdäck

1. Avlägsna muttrarna och skruvarna från det ställe som visas i [Figur 5](#).

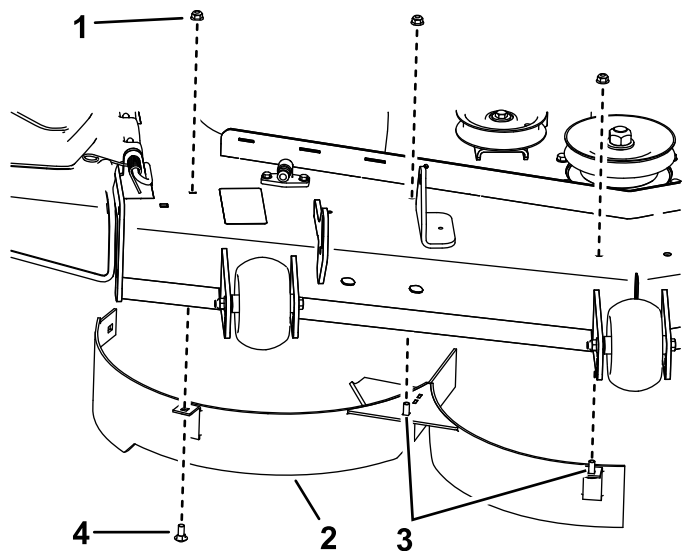


Figur 5

g209903

1. Muttrar och skruvar

2. Montera den högra skärmen med en vagnsskruv (5/16 x 3/4 tum) och tre muttrar (5/16 tum) enligt [Figur 6](#). Dra åt fästelementen för hand.

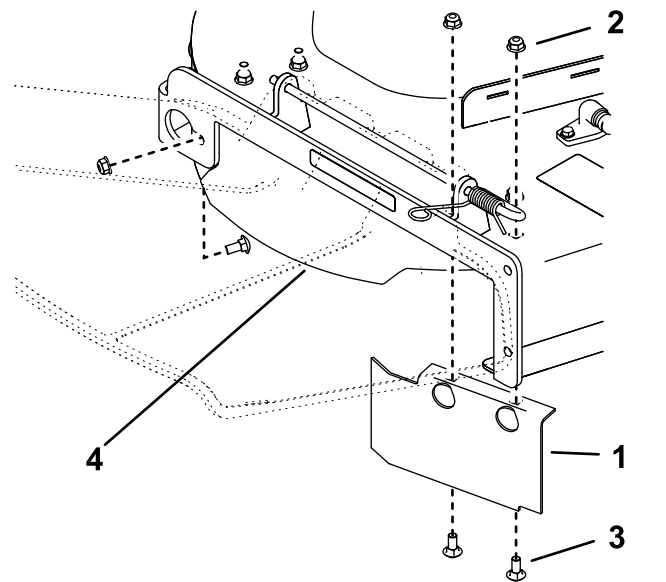


Figur 6

g209901

- | | |
|--------------------------|--------------------------------|
| 1. Mutter – 5/16 tum (3) | 3. Svetsade tappar |
| 2. Höger skärm | 4. Vagnsskruv (5/16 x 3/4 tum) |

3. Använd två vagnsskruvar (5/16 x 3/4 tum) och två muttrar (5/16 tum) för att montera skärmskyddet enligt [Figur 7](#). Dra åt fästelementen för hand.



Figur 7

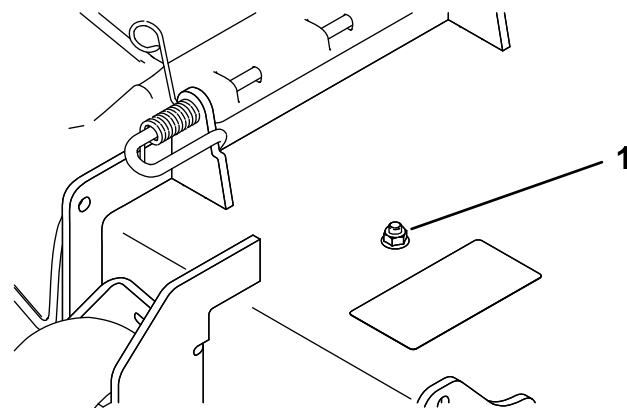
g209900

- | | |
|----------------------|--------------------------------|
| 1. Skärmskydd | 3. Vagnsskruv (5/16 x 3/4 tum) |
| 2. Mutter (5/16 tum) | 4. Höger skärm |

4. Fäst den högra skärmens bakre vägg vid klippdäcket med en vagnsskruv (5/16 x 3/4 tum) och mutter (5/16 tum) enligt [Figur 7](#).
5. Dra åt alla fästelement.

152 cm brett klippdäck

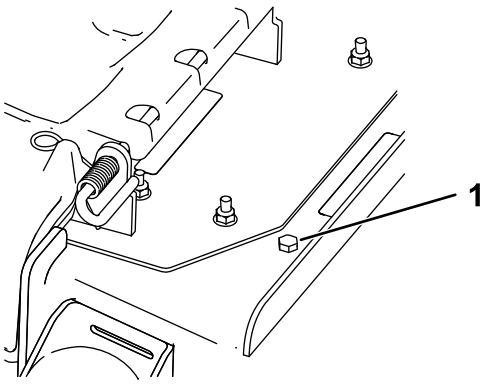
1. Ta bort muttern och skruven från den plats som visas i [Figur 8](#) eller [Figur 9](#).



Figur 8
TimeCutter HD

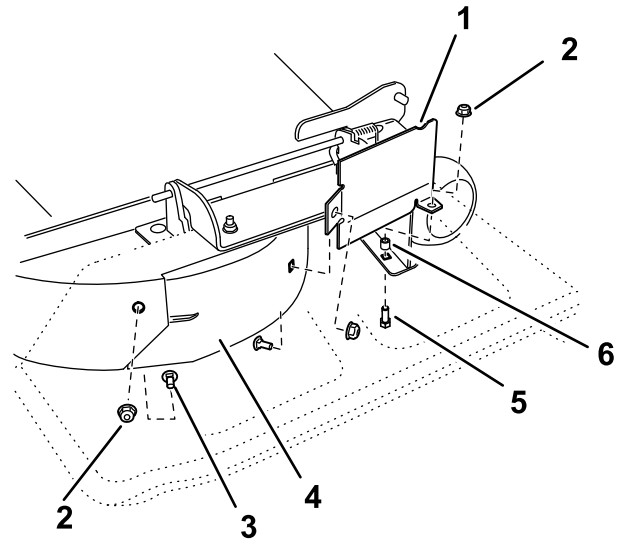
g219304

1. Mutter och skruv



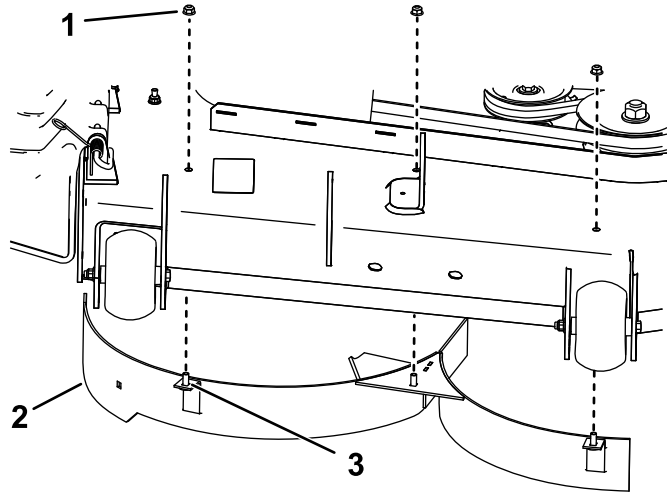
Figur 9
TimeCutter (ej HD)

1. Mutter och skruv



Figur 11

2. Montera den högra skärmen med tre muttrar (5/16 tum) enligt [Figur 10](#). Dra åt fästelementen för hand.



Figur 10

1. Mutter – 5/16 tum (3)
2. Höger skärm
3. Svetsad tapp (3)

3. För TimeCutter HD-maskiner: Montera skärmskyddet med en vagnsskruv (5/16 x 3/4 tum), en distansbricka och två muttrar (5/16 tum) enligt [Figur 11](#).

För TimeCutter-maskiner i standardutförande (ej HD): Montera skärmskyddet med en vagnsskruv (5/16 x 1 1/4 tum) och två muttrar (5/16 tum).

- | | |
|--------------------------------|---|
| 1. Skärmskydd | 4. Höger skärm |
| 2. Mutter (5/16 tum) | 5. Vagnsskruv |
| 3. Vagnsskruv (5/16 x 3/4 tum) | 6. Distansbricka (endast TimeCutter HD) |

4. Fäst den högra skärmens bakre vägg vid klippdäcket med en vagnsskruv (5/16 x 3/4 tum) och mutter (5/16 tum) enligt [Figur 11](#).
5. Dra åt fästelementen för hand.

4

Montera stötskärmarna

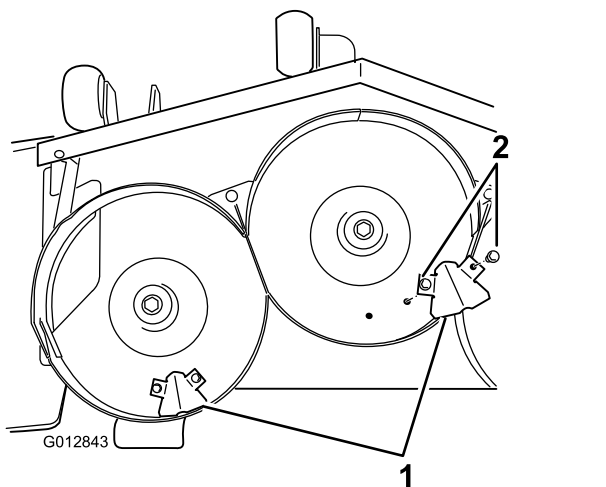
Endast modeller med 122 cm brett klippdäck

Delar som behövs till detta steg:

2	Stötskärm
4	Sexkantskruvar med bricka (5/16 x 3/4 tum)

Tillvägagångssätt

Montera stötskärmarna på klippdäckets undersida med fyra sexkantskruvar med bricka (5/16 x 3/4 tum) på de ställen som visas i [Figur 12](#).



Figur 12

1. Stötskärm
2. Sexkantskruv med bricka (5/16 x 3/4 tum) (4)

5

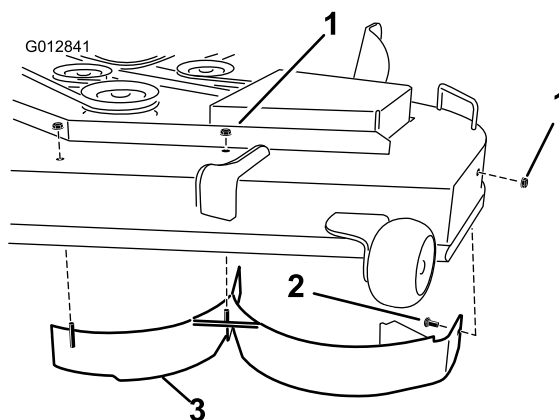
Montera den vänstra skärmen

Delar som behövs till detta steg:

1	Vänster skärm
1	Vagnsskruv (5/16 x 3/4 tum) – endast modeller med 122 cm brett klippdäck
3	Mutter (5/16 tum) – endast modeller med 122 cm brett klippdäck
1	Vagnsskruv (5/16 x 3/4 tum) – endast modeller med 137 och 152 cm brett klippdäck
4	Mutter (5/16 tum) – endast modeller med 137 och 152 cm brett klippdäck

Tillvägagångssätt

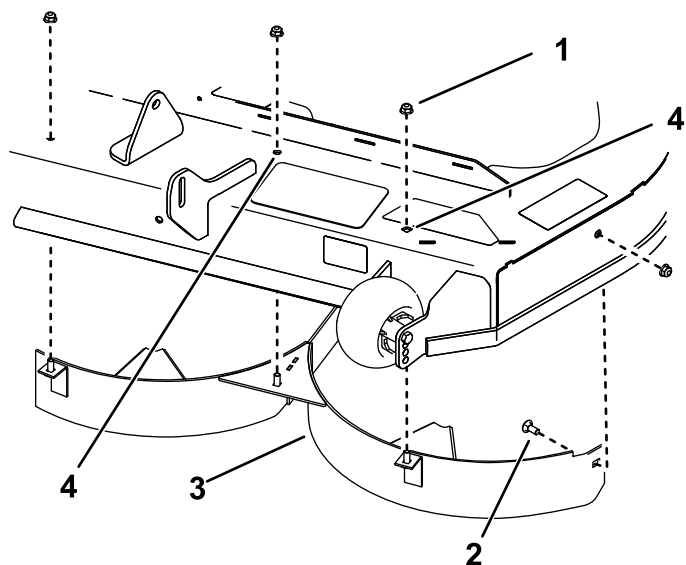
1. Montera den vänstra skärmen enligt följande:
 - För modeller med 122 cm brett klippdäck: montera den vänstra skärmen med tre muttrar (5/16 tum) och en vagnsskruv (5/16 x 3/4 tum) enligt [Figur 13](#).



Figur 13

1. Mutter (5/16 tum)
2. Vagnsskruv (5/16 x 3/4 tum)
3. Vänster skärm

- För modeller med 137 cm och 152 cm brett klippdäck: Avlägsna de befintliga fästelementen från hålen enligt [Figur 14](#) och montera den vänstra skärmen med fyra muttrar (5/16 tum) och en vagnsskruv (5/16 x 3/4 tum).



Figur 14

g219327

- | | |
|--------------------------------|---|
| 1. Mutter – 5/16 tum (4) | 3. Vänster skärm |
| 2. Vagnsskruv (5/16 x 3/4 tum) | 4. Avlägsna de befintliga fästelementen från dessa hål. |

2. Dra åt alla fästelement.

6

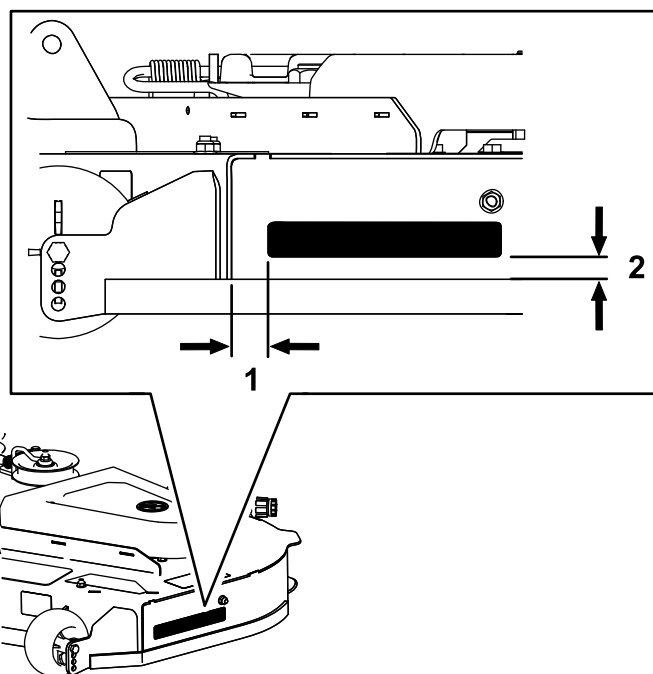
Montera dekalen och mullningsknivarna

Delar som behövs till detta steg:

1	Dekal
3	Mullningskniv

Tillvägagångssätt

1. Sätt fast dekalen på klippdäcket på det ställe som visas i [Figur 15](#).



Figur 15

g209974

- | | |
|----------|----------|
| 1. 30 mm | 2. 17 mm |
|----------|----------|

2. Montera mullningsknivarna. Mer information finns i maskinens *bruksanvisning*.
3. Montera klippdäcket på maskinen. Mer information finns i maskinens *bruksanvisning*.

Körning

Arbetstips

Använda det snabba läget

Kör motorn i det SNABBA läget för bästa klippning och maximal luftcirkulation. Luft behövs för att klippa gräsklippen ordentligt. Ställ inte in för låg klipphöjd så att klipparen helt omges av oklippt gräs. Försök alltid se till att en sida av klipparen är fri från oklippt gräs, vilket medför att luft kan sugas in i klipparen.

Klippa en gräsmatta för första gången

Klipp gräset något längre än normalt så att inte klipparen skalperar ojämn mark. Den klipphöjd som använts tidigare är vanligtvis den bästa. Vid klippning av gräs som är längre än 15 cm behöver du klippa två gånger för att få ett acceptabelt klippresultat.

Klippa en tredjedel av grässtrået

Klipp endast cirka en tredjedel av grässtrået. Mer än så rekommenderas bara om gräset är glest eller om det är sent på hösten då gräset växer saktare.

Byta klippriktningen

Växla klippriktning för att hålla gräset rakt. Det underlättar också fördelningen av det klippta gräset, vilket förbättrar nedbrytningen och gödningen.

Klipp tillräckligt ofta

Gräs växer i olika takt beroende på årstiden. För att hålla samma längd på gräset ska man klippa oftare tidigt på våren. Klipp mer sällan när tillväxten avtar mot mitten av sommaren. Klipp med högre klipphöjd och klipp sedan igen efter två dagar med lägre klipphöjd om du inte kan klippa under en längre tidsperiod.

Använda en långsammare klippshastighet

Du kan köra saktare för att få ett bättre klippresultat under vissa förhållanden.

Klipp inte för kort

Höj klipphöjden vid klippning av en ojämn gräsmatta så att inte gräsmattan skalas av.

Stanna maskinen

Om du måste stanna maskinen under klippningen kan en klump med gräsklipp falla ner på gräsmattan. Kör till ett område som du redan har klippt medan knivarna är inkopplade för att undvika detta eller koppla bort klippardäcket samtidigt som du kör framåt.

Håll undersidan av klipparen ren

Rensa bort gräsklipp och smuts från undersidan av klipparen efter varje klippning. Om gräs och smuts ansamlas inuti klipparen blir klippresultatet till slut inte tillfredsställande.

Underhålla kniven/knivarna

Se till att hålla kniven vass under klippsäsongen, eftersom en vass kniv klipper rent utan att slita och rycka av grässtråna. Om gräset slits och rycks av gulnar det i ändarna, vilket minskar tillväxten och ökar risken för sjukdomar. Kontrollera knivarna efter varje användning för att se till att de inte är slöa, slitna eller skadade. Fila ned eventuella hack och slipa knivarna om så behövs. Om en kniv är skadad eller sliten ska den bytas ut omedelbart mot en originalkniv från Toro.