



# Kit Recycler<sup>®</sup> de 122 cm, 137 cm ou 152 cm

## Tondeuse autoportée TimeCutter ou TimeCutter<sup>®</sup> HD

N° de modèle 136-7488

N° de modèle 136-7489

N° de modèle 136-7490

### Instructions de montage

#### ⚠ ATTENTION

##### CALIFORNIE

##### Proposition 65 - Avertissement

**Ce produit contient une ou des substances chimiques considérées par l'état de Californie comme capables de provoquer des cancers, des anomalies congénitales ou d'autres troubles de la reproduction.**

## Montage

### Pièces détachées

Reportez-vous au tableau ci-dessous pour vérifier si toutes les pièces ont été expédiées.

Procédure	Description	Qté	Utilisation
<b>1</b>	Aucune pièce requise	–	Préparation de la machine.
<b>2</b>	Plaque de remplissage (TimeCutter avec plateaux de 152 cm seulement)	1	Préparez le plateau de coupe.
<b>3</b>	Déflexeur droit Protection du déflexeur Boulon de carrosserie (5/16" x 3/4") – plateaux de 122 cm et 152 cm seulement Boulon de carrosserie (5/16" x 3/4") – plateaux de 137 cm seulement Écrou (5/16") – plateaux de 122 cm seulement Écrou (5/16") – plateaux de 137 cm et 152 cm seulement Boulon (5/16" x 3/4") – plateaux de 122 cm seulement Boulon (5/16" x 1 1/4") – plateaux de 152 cm seulement Entretoise (plateaux de 152 cm seulement)	1 1 2 4 5 6 1 1 1	Montez le déflexeur droit.
<b>4</b>	Déflexeur « kicker » Boulon à embase hexagonale (5/16" x 3/4")	2 4	Montez les déflexeurs « kicker » (plateaux de 122 cm seulement).



Procédure	Description	Qté	Utilisation
<b>5</b>	Défecteur gauche	1	Montez le déflecteur gauche.
	Boulon de carrosserie (5/16" x 3/4") – plateaux de 122 cm seulement	1	
	Écrou (5/16") – plateaux de 122 cm seulement	3	
	Boulon de carrosserie (5/16" x 3/4") – plateaux de 137 cm et 152 cm seulement	1	
	Écrou (5/16") – plateaux de 137 cm et 152 cm seulement	4	
<b>6</b>	Autocollant	1	Mettez en place l'autocollant et les lames de mulching.
	Lame de mulching	3	

# 1

## Préparation de la machine

Aucune pièce requise

### Procédure

1. Garez la machine sur un sol plat et horizontal.
2. Désengagez la PDF, serrez le frein de stationnement et écartez les leviers de commande de déplacement vers l'extérieur à la position de VERROUILLAGE AU POINT MORT.
3. Coupez le moteur et enlevez la clé de contact.

# 2

## Préparation du plateau de coupe

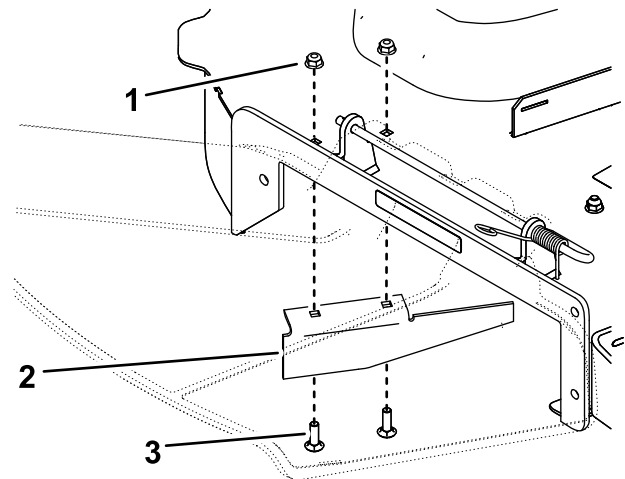
Pièces nécessaires pour cette opération:

1	Plaque de remplissage (TimeCutter avec plateaux de 152 cm seulement)
---	--

### Procédure

1. Déposez le plateau de coupe de la machine ; voir le *Manuel de l'utilisateur* de la machine.
2. Retournez le plateau de coupe à l'envers.
3. Déposez les lames existantes ; voir le *Manuel de l'utilisateur* de la machine.
4. Retirez les 2 boulons et les 2 écrous qui fixent le déflecteur d'ouverture au plateau de coupe, et déposez le déflecteur (Figure 1).

**Remarque:** Conservez le déflecteur afin de pouvoir repasser à l'éjection latérale.



g209902

**Figure 1**

Plateau de 137 cm montré

1. Écrou (2)
2. Défecteur d'ouverture
3. Boulon (2)

5. Pour les TimeCutter standard (non HD) avec plateaux de coupe de 152 cm, utilisez les fixations pour monter la plaque de remplissage (Figure 2).

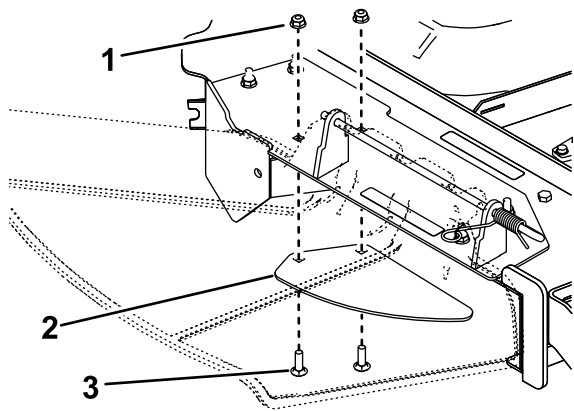


Figure 2

g219607

1. Écrou (2)
2. Plaque de remplissage
3. Boulon (2)

6. Pour toutes les autres machines, remettez les fixations dans les trous qu'elles occupaient à l'origine (Figure 1).

### ⚠ ATTENTION

Si des trous restent ouverts dans le tablier de coupe, vous-même et d'autres personnes pourraient être touchés en cas de projection de débris. Les débris projetés au travers des trous du plateau de coupe peuvent causer des blessures.

- N'utilisez jamais la machine sans que les fixations soient en place dans tous les trous.
- Placez les fixations dans les trous de montage chaque fois que le déflecteur est déposé.

# 3

## Montage du déflecteur droit

Pièces nécessaires pour cette opération:

1	Déflecteur droit
1	Protection du déflecteur
2	Boulon de carrosserie (5/16" x 3/4") – plateaux de 122 cm et 152 cm seulement
4	Boulon de carrosserie (5/16" x 3/4") – plateaux de 137 cm seulement
5	Écrou (5/16") – plateaux de 122 cm seulement
6	Écrou (5/16") – plateaux de 137 cm et 152 cm seulement
1	Boulon (5/16" x 3/4") – plateaux de 122 cm seulement
1	Boulon (5/16" x 1 1/4") – plateaux de 152 cm seulement
1	Entretoise (plateaux de 152 cm seulement)

### Plateaux de 122 cm

1. Fixez le déflecteur droit à l'aide de 2 écrous (5/16"), comme montré à la Figure 3. Serrez les fixations à la main.

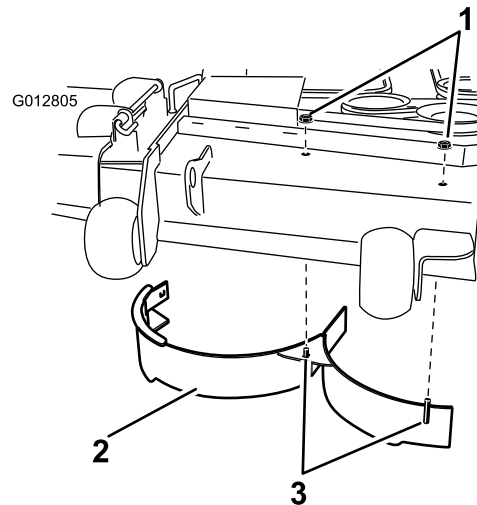


Figure 3

g012805

1. Écrou (5/16")
2. Déflecteur droit
3. Montants soudés

2. Fixez la protection du déflecteur à l'aide de 1 boulon (5/16" x 3/4"), de 1 boulon de carrosserie (5/16" x 3/4") et de 2 écrous (5/16"), comme montré à la Figure 4. Serrez les fixations à la main.

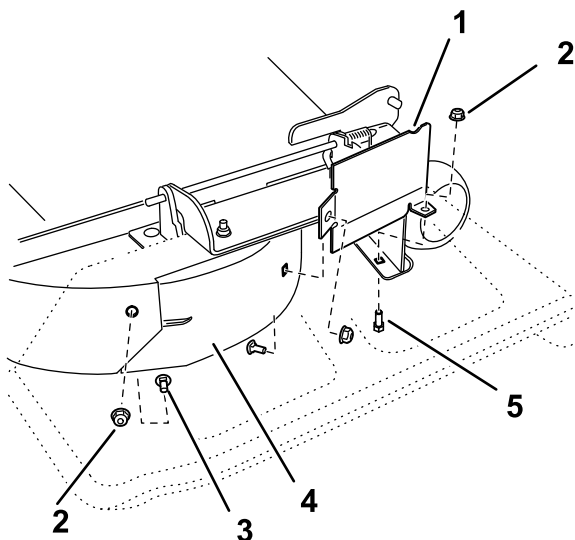


Figure 4

g219302

- |   |                          |
|---|--------------------------|
| 1. Protection du déflecteur             | 4. Déflecteur droit      |
| 2. Écrou (5/16")                        | 5. Boulon (5/16" x 3/4") |
| 3. Boulon de carrosserie (5/16" x 3/4") |                          |

- Fixez la paroi arrière du déflecteur droit au plateau de coupe à l'aide de 1 boulon de carrosserie (5/16" x 3/4") et de 1 écrou (5/16"), comme montré à la Figure 4.
- Serrez toutes les fixations.

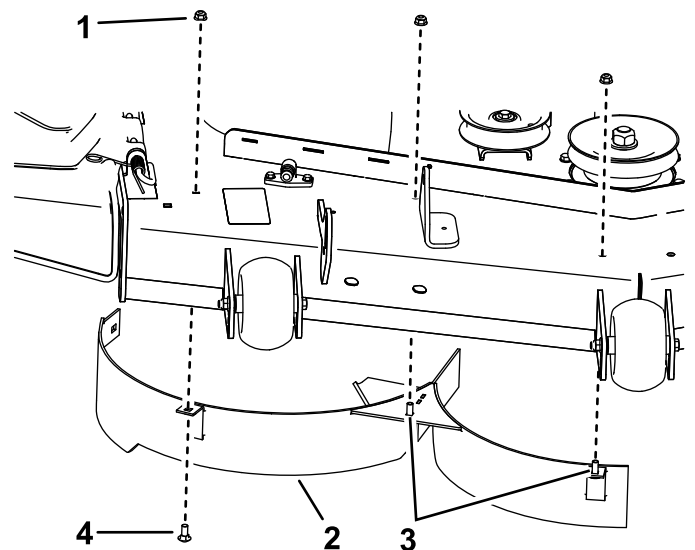


Figure 6

g209901

- |                      |   |
|----------------------|---|
| 1. Écrou (5/16") (3) | 3. Montants soudés                      |
| 2. Déflecteur droit  | 4. Boulon de carrosserie (5/16" x 3/4") |

- Fixez la protection du déflecteur à l'aide de 2 boulons de carrosserie (5/16" x 3/4") et 2 écrous (5/16"), comme montré à la Figure 7. Serrez les fixations à la main.

## Plateaux de 137 cm

- Retirez les écrous et les boulons aux emplacements indiqués à la Figure 5.

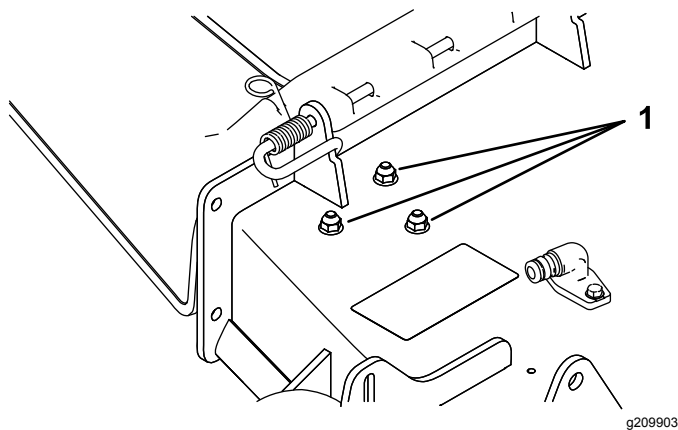


Figure 5

g209903

- Écrous et boulons

- Fixez le déflecteur droit à l'aide de 1 boulon de carrosserie (5/16" x 3/4") et de 3 écrous (5/16"), comme montré à la Figure 6. Serrez les fixations à la main.

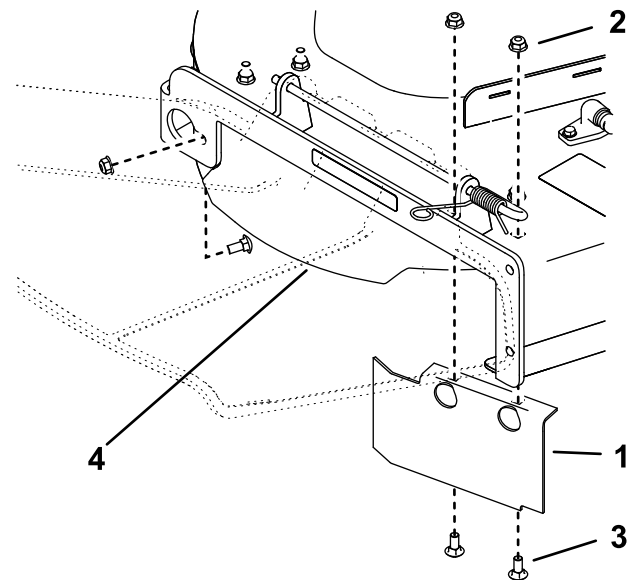


Figure 7

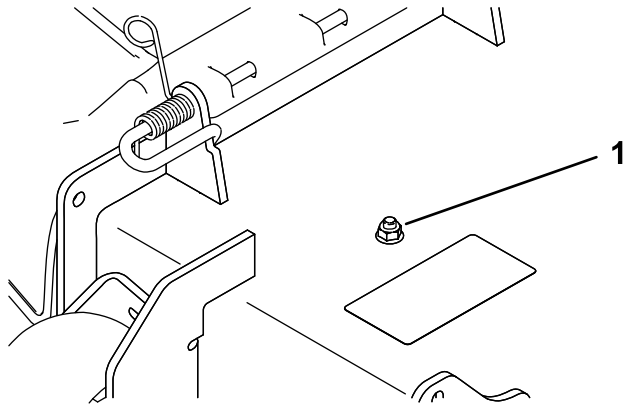
g209900

- |                             |   |
|-----------------------------|---|
| 1. Protection du déflecteur | 3. Boulon de carrosserie (5/16" x 3/4") |
| 2. Écrou (5/16")            | 4. Déflecteur droit                     |

- Fixez la paroi arrière du déflecteur droit au plateau de coupe à l'aide de 1 boulon de carrosserie (5/16" x 3/4") et de 1 écrou (5/16"), comme montré à la Figure 7.
- Serrez toutes les fixations.

# Plateaux de 152 cm

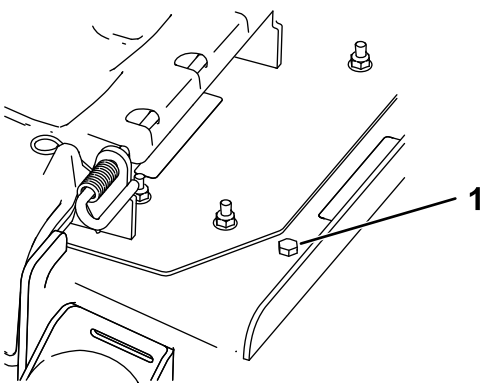
1. Retirez l'écrou et le boulon de l'emplacement indiqué à la [Figure 8](#) ou la [Figure 9](#).



**Figure 8**  
TimeCutter HD

g219304

1. Écrou et boulon

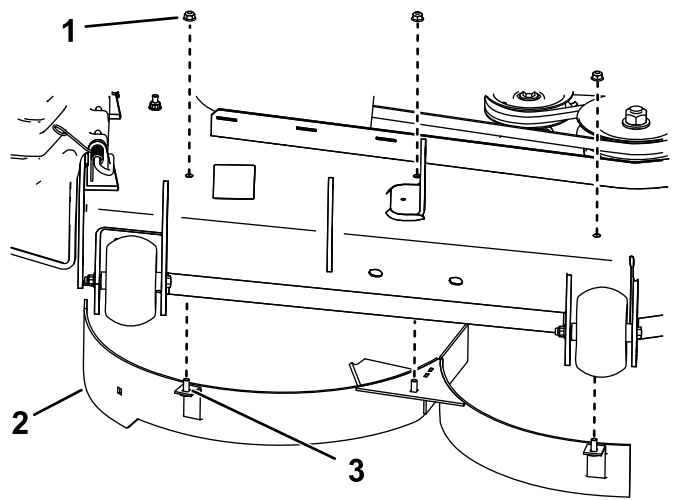


**Figure 9**  
Timecutter (non HD)

g219325

1. Écrou et boulon

2. Fixez le déflecteur droit à l'aide de 3 écrous (5/16"), comme montré à la [Figure 10](#). Serrez les fixations à la main.



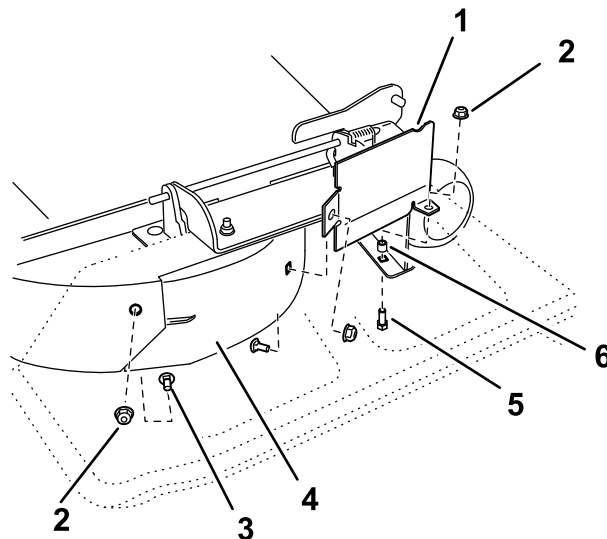
**Figure 10**

g219326

1. Écrou (5/16") (3)
2. Déflecteur droit
3. Montant soudé (3)

3. Sur les TimeCutter HD, fixez la protection du déflecteur à l'aide de 1 boulon de carrosserie (5/16" x 3/4"), 1 entretoise et 2 écrous (5/16"), comme montré à la [Figure 11](#).

Sur les TimeCutter standard (non HD), fixez la protection du déflecteur à l'aide de 1 boulon de carrosserie (5/16" x 1 1/4") et 2 écrous (5/16").



**Figure 11**

g210026

1. Protection du déflecteur
2. Écrou (5/16")
3. Boulon de carrosserie (5/16" x 3/4")
4. Déflecteur droit
5. Boulon de carrosserie
6. Entretoise (Timecutter HD seulement)

4. Fixez la paroi arrière du déflecteur droit au plateau de coupe à l'aide de 1 boulon de carrosserie (5/16" x 3/4") et de 1 écrou (5/16"), comme montré à la [Figure 11](#).

5. Serrez les fixations à la main.

# 4

## Montage des déflecteurs « kicker »

Plateaux de 122 cm seulement

Pièces nécessaires pour cette opération:

2	Déflecteur « kicker »
4	Boulon à embase hexagonale (5/16" x 3/4")

### Procédure

Montez les déflecteurs « kicker » sur le dessous du plateau à l'aide de 4 boulons à embase hexagonale (5/16" x 3/4") aux emplacements indiqués à la [Figure 12](#).

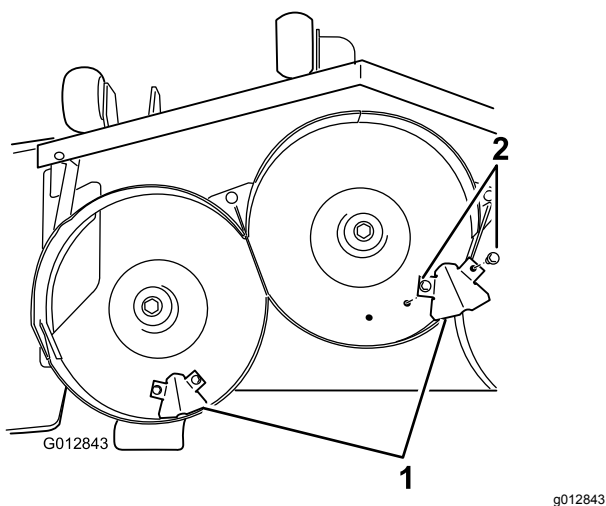


Figure 12

1. Déflecteur « kicker »
2. Boulon à embase hexagonale (5/16" x 3/4") (4)

# 5

## Montage du déflecteur gauche

Pièces nécessaires pour cette opération:

1	Déflecteur gauche
1	Boulon de carrosserie (5/16" x 3/4") – plateaux de 122 cm seulement
3	Écrou (5/16") – plateaux de 122 cm seulement
1	Boulon de carrosserie (5/16" x 3/4") – plateaux de 137 cm et 152 cm seulement
4	Écrou (5/16") – plateaux de 137 cm et 152 cm seulement

### Procédure

1. Montez le déflecteur gauche comme suit :
  - **Plateaux de 122 cm :** fixez le déflecteur gauche à l'aide de 3 écrous (5/16") et de 1 boulon de carrosserie (5/16" x 3/4"), comme montré à la [Figure 13](#).

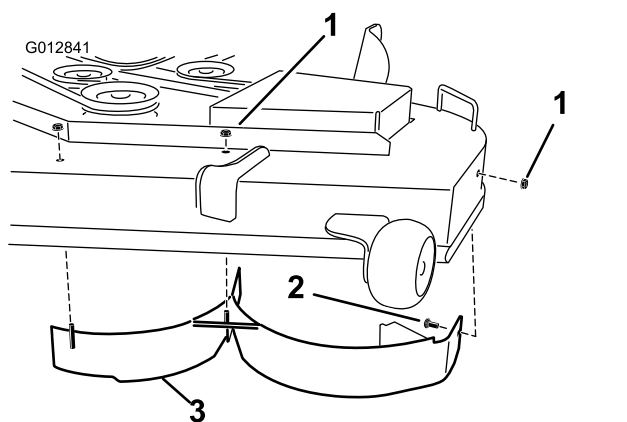


Figure 13

1. Écrou (5/16")
2. Boulon de carrosserie (5/16" x 3/4")
3. Déflecteur gauche

- Pour les plateaux de 137 cm et 152 cm, retirez les fixations existantes des trous indiqués à la [Figure 14](#), et fixez le déflecteur gauche à l'aide des 4 écrous (5/16") et 1 boulon de carrosserie (5/16" x 3/4").

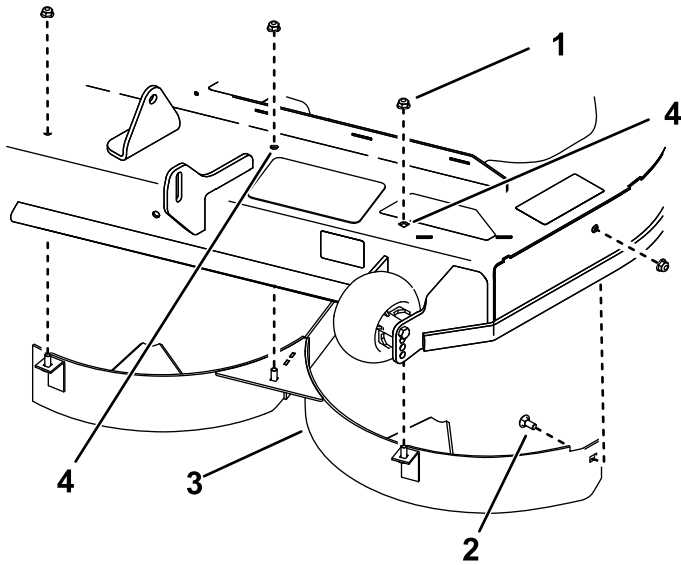


Figure 14

g219327

- |   |   |
|---|---|
| 1. Écrou (5/16") (4)                    | 3. Déflecteur gauche                                |
| 2. Boulon de carrosserie (5/16" x 3/4") | 4. Retirer les fixations existantes de ces orifices |

2. Serrez toutes les fixations.

# 6

## Mise en place de l'autocollant et des lames de mulching

Pièces nécessaires pour cette opération:

1	Autocollant
3	Lame de mulching

### Procédure

1. Appliquez l'autocollant sur le plateau de coupe, à l'emplacement indiqué à la [Figure 15](#).

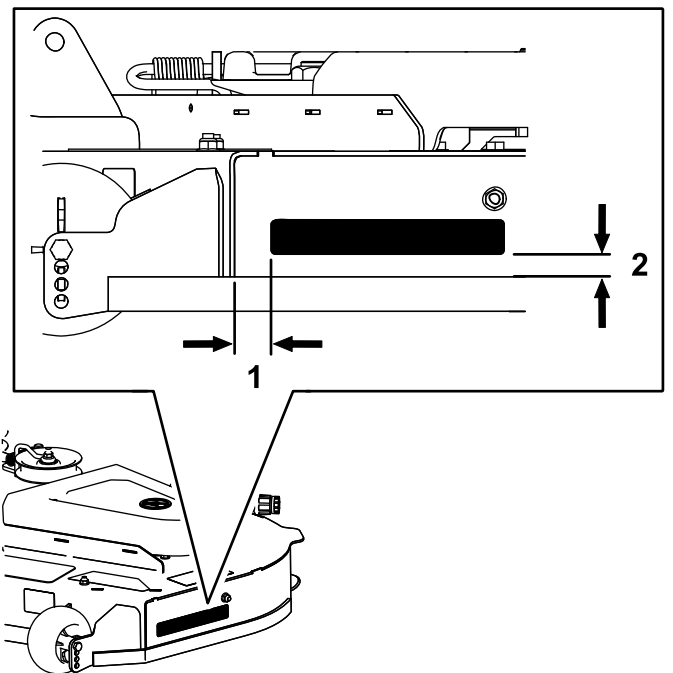


Figure 15

g209974

- |          |          |
|----------|----------|
| 1. 30 mm | 2. 17 mm |
|----------|----------|

2. Montez les lames de mulching ; voir le *Manuel de l'utilisateur* de la machine.
3. Montez le plateau de coupe sur la machine ; voir le *Manuel de l'utilisateur* de la machine.

# Utilisation

## Conseils d'utilisation

### Utilisation du réglage du haut régime

Pour obtenir une circulation d'air maximale et de meilleurs résultats, faites tourner le moteur à HAUT RÉGIME. L'air doit pouvoir circuler pour bien couper l'herbe. Pour cette raison, ne sélectionnez pas une hauteur de coupe trop basse car le plateau de coupe serait alors complètement entouré d'herbe haute. Placez-vous toujours de sorte qu'un côté de la tondeuse se trouve à l'extérieur de la zone non-coupée. L'air pourra ainsi circuler librement dans le plateau de coupe.

### Tonte initiale

Coupez l'herbe légèrement plus haut que d'habitude pour éviter de scalper les inégalités du terrain. La hauteur de coupe habituelle est cependant celle qui convient le mieux en général. Si la hauteur de l'herbe dépasse 15 cm, vous devrez peut-être vous y reprendre à deux fois pour obtenir une qualité de coupe acceptable.

### Tondre un tiers de la hauteur de l'herbe

Ne tondez l'herbe que sur un tiers de sa hauteur. Une coupe plus courte est déconseillée, à moins que l'herbe ne soit clairsemée, ou en automne lorsque la pousse commence à ralentir.

### Alternance de la direction de la tonte

Alternez le sens des passages pour ne pas coucher l'herbe. L'alternance permet aussi de mieux disperser l'herbe coupée, ce qui améliore la décomposition et la fertilisation.

### Fréquence de tonte

L'herbe pousse à une vitesse différente selon les saisons. Pour conserver une hauteur de coupe uniforme, tondez plus souvent au début du printemps. Réduisez la fréquence de la tonte au milieu de l'été, lorsque l'herbe pousse moins vite. Si vous n'avez pas tondu depuis un certain temps, effectuez un premier passage à une hauteur de coupe élevée, puis repassez 2 jours plus tard en abaissant la hauteur de coupe.

## Utilisation de la vitesse de tonte réduite

Ralentissez pour améliorer la qualité de la coupe dans certaines conditions.

### Éviter de tondre trop ras

Si la surface est irrégulière, élevez la hauteur de coupe pour éviter de scalper la pelouse.

### Arrêt de la machine

Si vous devez immobiliser la machine en cours de tonte, un paquet d'herbe coupée peut tomber sur la pelouse. Pour éviter cela, rendez-vous sur une surface déjà tondu en laissant les lames embrayées ou bien désengagez le plateau de coupe tout en vous déplaçant en marche avant.

### Propreté du dessous du plateau de coupe

Nettoyez le dessous de la tondeuse après chaque utilisation. Ne laissez pas l'herbe et la terre s'accumuler à l'intérieur, car la qualité de la tonte finira par en souffrir.

### Entretien des lames

Utilisez une lame bien aiguisée durant toute la saison de coupe, pour obtenir une coupe nette sans arracher ni déchiqueter les brins d'herbe. L'herbe arrachée ou déchiquetée brunit sur les bords, sa croissance ralentit et elle devient plus sensible aux maladies. Après chaque utilisation, vérifiez l'état, l'usure et l'affûtage des lames. Limez les entailles éventuelles et aiguissez les lames selon les besoins. Remplacez immédiatement les lames endommagées ou usées par des lames Toro d'origine.