



Count on it.

Manuale dell'operatore

**Trattorino a 2 ruote motrici
Greensmaster® 3250-D**

N° del modello 04384—N° di serie 316000001 e superiori



Questo prodotto è conforme a tutte le direttive europee pertinenti. Per informazioni dettagliate vedere la Dichiarazione di Conformità (DICO) specifica del prodotto, fornita a parte.

⚠ AVVERTENZA

CALIFORNIA

Avvertenza norma "Proposition 65"

Il presente prodotto contiene una o più sostanze chimiche che nello Stato della California sono considerate cancerogene e causa di anomalie congenite o di altre problematiche della riproduzione.

I gas di scarico dei motori Diesel e alcuni dei loro elementi costitutivi sono noti allo Stato della California come cancerogeni e responsabili di difetti congeniti ed altri problemi riproduttivi.

Costituisce una trasgressione al Codice delle Risorse Pubbliche della California, Sezione 4442 o 4443, utilizzare o azionare questo motore su terreno forestale, sottobosco o prateria a meno che non sia dotato di parascintille, come definito nella Sezione 4442, mantenuto in efficace stato di funzionamento, o a meno che il motore sia realizzato, attrezzato o mantenuto per la prevenzione di incendi.

Introduzione

Questo è un tosaerba dotato di postazione per l'operatore e cilindri di taglio, pensato per essere utilizzato da professionisti e operatori del verde in applicazioni commerciali. Il suo scopo è quello di tagliare l'erba di parchi, campi da golf, campi sportivi e aree verdi commerciali ben tenuti. Non è stato progettato per tagliare aree cespugliose, erba e altre piante ai bordi delle strade, né per impieghi in agricoltura.

Leggete attentamente il presente manuale al fine di utilizzare e mantenere correttamente il prodotto ed evitare infortuni e danni. Voi siete responsabili del corretto utilizzo del prodotto, all'insegna della sicurezza.

Per informazioni su prodotti e accessori, sulla ricerca di un distributore o per la registrazione del vostro prodotto, potete contattare direttamente Toro all'indirizzo www.Toro.com.

Per assistenza, ricambi originali Toro o ulteriori informazioni, rivolgetevi a un Distributore Toro

autorizzato o ad un Centro Assistenza Toro, ed abbiate sempre a portata di mano il numero del modello ed il numero di serie del prodotto. **Figura 1** indica la posizione del numero del modello e del numero di serie sul prodotto. Scrivete i numeri negli spazi previsti.

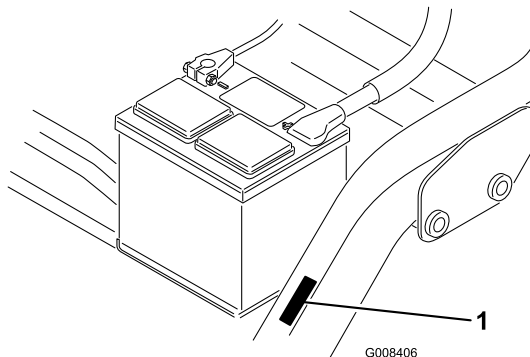


Figura 1

1. Targa del numero del modello e del numero di serie

N° del modello _____

N° di serie _____

Il sistema di avvertimento adottato dal presente manuale identifica i pericoli potenziali e riporta messaggi di sicurezza, identificati dal simbolo di avvertimento (**Figura 2**), che segnala un pericolo in grado di provocare infortuni gravi o la morte se non si osservano le precauzioni raccomandate.



Figura 2

1. Simbolo di avviso di sicurezza

Per evidenziare le informazioni vengono utilizzate due parole. **Importante** indica informazioni meccaniche di particolare importanza e **Nota** evidenzia informazioni generali di particolare rilevanza.

Indice

Sicurezza	4	Preparazione alla tosatura	34
Norme di sicurezza	4	Tosatura	34
Sicurezza del tosaerba Toro	7	Trasporto della macchina.....	35
Livello di potenza acustica	8	Carico della macchina	36
Livello di pressione acustica	8	Ispezione e pulizia dopo la tosatura	37
Livello di vibrazione	8	Traino della macchina.....	37
Adesivi di sicurezza e informativi	9	Manutenzione	38
Preparazione	14	Programma di manutenzione raccoman-	38
1 Montaggio del sedile.....	15	dato	38
2 Azionamento e carica della batteria.....	15	Lista di controllo della manutenzione	39
3 Montaggio della batteria.....	16	quotidiana	39
4 Montaggio del sistema di protezione	17	Lubrificazione	40
antiribaltamento (ROPS).....	17	Manutenzione del motore	41
5 Controllo della pressione degli	18	Revisione del filtro dell'aria	41
pneumatici	18	Cambio dell'olio motore e del filtro dell'olio	42
6 Montaggio dei telai portanti anteriori.....	18	motore.....	42
7 Regolazione dei rulli del telaio	18	Manutenzione del sistema di alimenta-	43
portante.....	18	zione	43
8 Installazione del refrigeratore dell'olio	19	Manutenzione del filtro del carburante	43
(opzionale).....	19	Verifica dei tubi di alimentazione e dei	43
9 Montaggio degli elementi di taglio	19	raccordi.....	43
.....	19	Manutenzione dell'impianto elettrico	44
10 Regolazione dell'altezza di	20	Revisione della batteria	44
trasferimento.....	20	Immagazzinamento della batteria	44
11 Aggiunta della zavorra posteriore	21	Individuazione dei fusibili	44
12 Installazione dell'adesivo di conformità	22	Manutenzione del sistema di trazione	45
EU.....	22	Regolazione della trasmissione in	45
13 Installazione del kit protezioni EU	22	folle	45
Quadro generale del prodotto	23	Regolazione della velocità di	46
Comandi	23	trasferimento.....	46
Specifiche	26	Regolazione della velocità di tosatura	46
Attrezzi/accessori	26	Manutenzione dell'impianto di raffredda-	47
Funzionamento	26	mento	47
La sicurezza prima di tutto	26	Pulizia della griglia del radiatore.....	47
Controllo dell'olio motore	26	Manutenzione dei freni	47
Riempimento del serbatoio del	27	Regolazione dei freni.....	47
carburante.....	27	Manutenzione della cinghia	48
Verifica dell'impianto di raffreddamento	29	Controllo della cinghia dell'alternatore	48
Controllo del livello del fluido idraulico	29	Manutenzione del sistema di controlli	49
Spurgo dell'acqua dal filtro del	31	Regolazione del sollevamento/abbassa-	49
carburante.....	31	mento degli apparati di taglio.....	49
Controllo della pressione degli	31	Lappatura dei cilindri.....	49
pneumatici	31	Manutenzione dell'impianto idraulico	50
Verifica della coppia di serraggio dei dadi	31	Cambio del fluido idraulico e del filtro	50
delle ruote	31	Verifica dei flessibili e dei tubi idraulici	51
Verifica del contatto tra cilindro e	31	Rimessaggio	51
controlama	31		
Rodaggio della macchina	31		
Avviamento e spegnimento della	32		
macchina	32		
Verifica del sistema microinterruttori di	32		
sicurezza.....	32		
Regolazione della velocità dei cilindri.....	33		
Preparazione della macchina per la	34		
tosatura.....	34		
Periodo di addestramento.....	34		

Sicurezza

Questa macchina è stata progettata in conformità con EN ISO 5395:2013 e ANSI B71.4-2012 quando vengono aggiunti 18 kg di peso sulla ruota posteriore e sulla ruota orientabile posteriore è installato il corretto kit zavorra. Per la conformità con EN ISO 5395:2013 è necessario un kit di protezione aggiuntivo. Per la conformità corretta, consultate la sezione Configurazione.

Nota: L'aggiunta di accessori di altre marche che non soddisfano la certificazione dell'American National Standards Institute annullerà la conformità della presente macchina.

L'errato utilizzo o manutenzione da parte dell'operatore o del proprietario può provocare incidenti. Per ridurre il potenziale di infortuni, rispettate le presenti istruzioni di sicurezza e prestate sempre attenzione al simbolo di avviso di sicurezza (Figura 2), che significa Attenzione, Avvertenza o Pericolo – istruzioni per la sicurezza personale. Il mancato rispetto delle istruzioni può provocare infortuni o la morte.

Norme di sicurezza

Addestramento

- Leggete attentamente il *Manuale dell'operatore* e gli altri stampati relativi all'addestramento. Acquisite dimestichezza con i comandi, gli adesivi di sicurezza e il corretto utilizzo della macchina.
- Nel caso in cui l'operatore o il meccanico non siano in grado di leggere la lingua del presente manuale, incombe al proprietario spiegarne loro il contenuto.
- Non permettete mai a bambini o a persone che non abbiano una perfetta conoscenza delle presenti istruzioni di utilizzare il tosaerba o di effettuare la manutenzione. Le normative locali possono imporre limiti all'età dell'operatore.
- Non tosate in prossimità di altre persone, soprattutto bambini, o di animali da compagnia.
- Ricordate sempre che l'operatore o utilizzatore è responsabile di incidenti o pericoli occorsi ad altre persone o alla loro proprietà.
- Non trasportate passeggeri.
- Tutti i conducenti e i meccanici devono mirare a ottenere una formazione professionale e pratica. Il proprietario è responsabile dell'addestramento degli operatori. Tale formazione dovrà evidenziare:
 - la necessità di attenzione e concentrazione quando si lavora sui rider;
 - il controllo del rider che scivola su un terreno in pendenza non verrà recuperato azionando

il freno. I motivi principali della perdita di controllo sono

- ◇ presa insufficiente delle ruote;
- ◇ velocità troppo elevata;
- ◇ azione frenante inadeguata;
- ◇ tipo di macchina inadatto al compito da eseguire;
- ◇ mancanza di consapevolezza degli effetti delle condizioni del terreno, soprattutto dei pendii.
- ◇ Il proprietario/operatore può impedire che si verifichino incidenti o infortuni a persone o danni alla proprietà.

Preparazione

- Durante il lavoro indossate sempre calzature pesanti e antiscivolo, pantaloni lunghi, occhiali di protezione e auricolari adatti. Capelli lunghi, abiti svolazzanti e gioielli possono impigliarsi nelle parti mobili.
- Ispezionate attentamente l'area in cui deve essere utilizzata l'attrezzatura e sgombratela da oggetti che possano venire raccolti e scagliati dalla macchina.
- Sostituite le marmitte di scarico e i silenziatori difettosi.
- Esaminate il terreno per determinare quali accessori e quali attrezzi siano necessari per eseguire il lavoro in modo corretto e sicuro. Usate soltanto accessori e attrezzi approvati dal produttore.
- Controllate che i comandi dell'operatore, gli interruttori di sicurezza e le protezioni siano collegati e correttamente funzionanti. Se non funzionano correttamente, non azionate la macchina.

Funzionamento

- Non azionate il motore in un locale chiuso in cui possano raccogliersi ossido di carbonio e altri gas di scarico.
- Tosate solamente alla luce del giorno o con illuminazione artificiale adeguata.
- Prima di cercare di avviare il motore, disinnestate tutte le frizioni dell'accessorio con lame, mettete il cambio in folle e inserite il freno di stazionamento.
- Ricordate che non esistono pendenze sicure. L'utilizzo su pendii erbosi richiede un'attenzione particolare. Per cautelarvi dal ribaltamento:
 - evitate partenze e frenate brusche procedendo in salita o in discesa;

- mantenete bassa la velocità della macchina quando procedete in pendenza o eseguite curve a stretto raggio;
- prestate attenzione a protuberanze del terreno, buche e altri ostacoli nascosti;
- non tostate mai procedendo trasversalmente alla pendenza, a meno che il tosaerba non sia specificamente concepito per questo scopo.
- Prestate attenzione a fosse e ad altri pericoli nascosti.
- Prestate attenzione al traffico quando attraversate o procedete nei pressi di una strada.
- Arrestate la rotazione delle lame prima di attraversare superfici non erbose.
- Quando utilizzate degli accessori, non dirigete mai lo scarico del materiale verso terzi e non consentite ad alcuno di avvicinarsi alla macchina durante il lavoro.
- Non azionate mai la macchina con schermi o ripari difettosi, o senza i dispositivi di protezione montati. Verificate che tutti i microinterruttori di sicurezza siano collegati, regolati e funzionino correttamente.
- Non modificate la taratura del regolatore del motore e non fate superare al motore i regimi previsti. Il motore che funziona a velocità eccessiva può aumentare il rischio di infortuni.
- Prima di scendere dalla postazione di guida:
 - fermate la macchina su terreno pianeggiante;
 - disinnestate la presa di forza e abbassate al suolo l'attrezzatura;
 - mettete il cambio in folle e inserite il freno di stazionamento;
 - spegnete il motore e togliete la chiave di accensione.
- Disinserite la trasmissione agli accessori durante i trasferimenti e quando la macchina non viene utilizzata.
- Spegnete il motore e disinserite la trasmissione all'accessorio:
 - prima del rifornimento di carburante;
 - prima di togliere il cesto (o i cesti) di raccolta;
 - prima di regolare l'altezza, a meno che la regolazione non possa essere eseguita dalla postazione di guida.
 - prima di pulire intasamenti;
 - prima di controllare, pulire o eseguire interventi sul tosaerba;
 - dopo avere urtato un corpo estraneo, o in caso di vibrazioni anomale. Ispezionate il tosaerba per rilevare eventuali danni, ed effettuate le riparazioni necessarie prima di riavviare l'accessorio.
- Riducete la regolazione dell'acceleratore prima di arrestare il motore e, se il motore è dotato di valvola di intercettazione, chiudete il carburante al termine del lavoro.
- Tenete mani e piedi a distanza dagli elementi di taglio.
- Prima di fare marcia indietro, guardate indietro e in basso, assicurandovi che il percorso sia libero.
- Rallentate e fate attenzione quando eseguite curve o attraversate strade e marciapiedi. Fermate tutti i cilindri se la macchina è ferma.
- Non utilizzate il tosaerba se siete sotto l'effetto di alcol o droga.
- I lampi possono causare lesioni gravi o morte. Se, mentre vi trovate sull'area di lavoro, vedete lampi o udite tuoni, non utilizzate la macchina; cercate invece un riparo.
- Prestate la massima attenzione durante il carico e lo scarico della macchina da un rimorchio o da un autocarro.
- Prestate la massima attenzione quando vi avvicinate a curve cieche, cespugli, alberi o altri oggetti che possano impedire la vista.

Sistema di protezione antiribaltamento (ROPS) – Uso e manutenzione

- Il ROPS è un dispositivo di sicurezza integrato ed efficace. Mantenete il ROPS pieghevole sollevato e bloccato e indossate la cintura di sicurezza quando azionate la macchina.
- Abbassate temporaneamente il ROPS pieghevole solo quando assolutamente necessario. Non indossare la cintura di sicurezza quando è piegato.
- Quando il ROPS piegato è abbassato non vi è altra protezione antiribaltamento.
- Verificate che la cintura di sicurezza possa essere rilasciata rapidamente in caso di emergenza.
- Controllate la zona da falciare e non piegate il ROPS pieghevole dove si trovano pendenze, scarpate o acqua.
- Controllate attentamente lo spazio libero superiore prima di passare con la macchina sotto qualsiasi oggetto (rami, vani porta, fili elettrici) e impedite il contatto.
- Conservate il ROPS in condizioni operative di sicurezza eseguendo periodicamente ispezioni accurate e mantenendo serrati i fermi di montaggio.
- Un ROPS danneggiato va sostituito; non riparate né revisionatelo.

- Non togliete il ROPS.
- Qualsiasi modifica al ROPS deve essere approvata dal produttore.

Manipolazione sicura dei carburanti

- Per evitare lesioni personali o danni alle cose, prestate la massima cautela quando manipolate la benzina. La benzina è estremamente infiammabile e i vapori sono esplosivi.
- Spegnete sigarette, sigari, pipa e altre fonti di accensione.
- Utilizzate soltanto taniche per carburanti approvate.
- Non togliete mai il tappo del carburante né aggiungete carburante mentre il motore è in funzione.
- Fate raffreddare il motore prima di eseguire il rifornimento di carburante.
- Non fate mai rifornimento di carburante in luoghi chiusi.
- Non depositate mai la macchina o la tanica del carburante in presenza di fiamme libere, scintille o spie, come vicino a uno scaldabagno o altre apparecchiature.
- Non riempite mai le taniche all'interno di un veicolo o sul pianale di un camion o di un rimorchio con rivestimento di plastica. Prima del rabbocco, posizionate sempre le taniche di carburante sul pavimento, lontano dal veicolo.
- Scaricate l'attrezzatura dal camion o dal rimorchio ed effettuate il rifornimento al suolo. Qualora ciò non sia possibile, rabboccate l'apparecchiatura mediante una tanica portatile, anziché con una normale pompa del carburante.
- Tenete sempre l'ugello a contatto con il bordo del serbatoio del carburante o con il foro della tanica finché non sia stato completato il rifornimento.
- Non utilizzate un dispositivo di apertura del blocco pompa.
- In caso di versamento di carburante sugli abiti, cambiatevi immediatamente.
- Non riempite eccessivamente il serbatoio del carburante. Riposizionate il tappo del carburante e serrate a fondo.

Manutenzione e rimessaggio

- Mantenete adeguatamente serrati tutti i dadi, i bulloni e le viti, per assicurarvi che le apparecchiature funzionino nelle migliori condizioni di sicurezza.
- Non tenete la macchina con carburante nel serbatoio all'interno di edifici, dove i vapori della

benzina possano raggiungere fiamme libere o scintille.

- Lasciate raffreddare il motore prima del rimessaggio al chiuso.
- Per ridurre il rischio d'incendio, mantenete motore, silenziatore/marmitta di scarico, vano batteria e zona di conservazione del carburante privi di erba, foglie e grasso in eccesso.
- Sostituite le parti usurate o danneggiate, per motivi di sicurezza.
- Controllate frequentemente il cesto di raccolta, per verificarne l'usura o il deterioramento.
- Mantenete tutte le parti in buone condizioni operative, tutti i componenti metallici e i raccordi idraulici ben serrati. Sostituite i componenti e gli adesivi usurati o danneggiati.
- Dovendo scaricare il serbatoio del carburante, eseguite l'operazione all'aperto.
- Durante la messa a punto della macchina fate attenzione a non intrappolare le dita tra le lame in movimento e le parti fisse della macchina.
- Su macchine a più cilindri, ricordate che la rotazione di un cilindro può provocare la rotazione anche di altri cilindri.
- Disinnestate le trasmissioni, abbassate gli apparati di taglio, inserite il freno di stazionamento, spegnete il motore e togliete la chiave. Attendete l'arresto di ogni movimento prima di eseguire interventi di regolazione, pulizia o riparazione.
- Per prevenire un incendio, eliminate erba e detriti dagli elementi di taglio, dalle trasmissioni, dalle marmitte e dal motore. Tergete l'olio e il carburante versati.
- Quando necessario, utilizzate cavalletti metallici per supportare i componenti.
- Scaricate con cautela la pressione dai componenti che hanno accumulato energia.
- Scollegate la batteria prima di ogni intervento di riparazione. Scollegate prima il morsetto negativo, per ultimo quello positivo. Ricollegate prima il morsetto positivo, per ultimo quello negativo.
- Prestate la massima attenzione quando controllate i cilindri. Durante gli interventi di manutenzione, avvolgete i cilindri o indossate guanti adatti allo scopo, e fate attenzione.
- Tenete mani e piedi a distanza dalle parti mobili. Se possibile, non eseguite regolazioni mentre il motore è in funzione.
- Caricate le batterie in un luogo aperto, ben ventilato e distante da scintille e fiamme. Togliete la spina del caricabatterie prima di collegarlo o scollegarlo dalla batteria. Indossate indumenti di protezione e utilizzate attrezzi isolati.

Trasporto

- Prestate la massima attenzione durante il carico e lo scarico della macchina da un rimorchio o da un autocarro.
- Utilizzate rampe di larghezza massima per caricare la macchina su un rimorchio o un autocarro.
- Fissate saldamente la macchina in basso utilizzando cinghie, catene, cavi o corde. Le cinghie anteriori e posteriori dovranno essere rivolte verso il basso e all'esterno rispetto alla macchina.

Sicurezza del tosaerba Toro

La seguente lista contiene informazioni sulla sicurezza rivolte ai prodotti Toro o altre informazioni sulla sicurezza non comprese nelle normative di riferimento.

Questo prodotto è in grado di amputare mani e piedi e di scagliare oggetti. Rispettate sempre tutte le norme di sicurezza per evitare gravi infortuni o la morte.

L'utilizzo di questo prodotto per scopi non conformi alle funzioni per cui è stato concepito può essere pericoloso per l'utente e gli astanti.

Funzionamento

- Imparate a fermare rapidamente il motore.
- Indossate sempre calzature robuste e antiscivolo. Non utilizzate la macchina indossando sandali, scarpe da tennis o calzature leggere. Si consiglia di indossare scarpe di sicurezza e pantaloni lunghi. L'uso di tale attrezzatura è richiesto ai sensi di alcune ordinanze locali e disposizioni assicurative.
- L'operatore deve essere esperto e addestrato alla guida su pendii. La mancata osservanza delle dovute precauzioni in salita o in discesa può causare la perdita di controllo, con conseguente ribaltamento o rotolamento del veicolo, ed eventuali ferite o anche la morte.
- Maneggiate la benzina con cautela, e tergete le perdite accidentali.
- Controllate quotidianamente il corretto funzionamento dei microinterruttori di sicurezza. Se un interruttore è guasto, sostituitelo prima di mettere in funzione la macchina
- Prima di cercare di avviare il motore, sedetevi sul sedile, premete la leva del pedale e rilasciatela in modo da verificare che gli apparati di taglio siano disinnestati. Verificate che il sistema di trazione sia in folle e che il freno di stazionamento sia inserito.
- L'utilizzo della macchina richiede la vostra attenzione. Per evitare di perdere il controllo:
 - non guidate nelle vicinanze di banchi di sabbia, fossati, torrenti o altri potenziali pericoli;
 - riducete la velocità prima di eseguire curve strette; evitate arresti e avviamenti improvvisi;
 - Prestate attenzione al traffico in prossimità o in caso di attraversamento di strade. Date sempre la precedenza.
 - inserite i freni di servizio in discesa per rallentare e mantenere il controllo della macchina.
- Per la massima sicurezza, i cesti di raccolta devono essere montati quando i cilindri o gli elementi antifeltro sono in movimento. Spegnete il motore prima di svuotare i cesti.
- Sollevate gli elementi di taglio quando vi spostate da un'area di lavoro all'altra.
- Non toccate il motore, la marmitta di scarico o il tubo di scappamento quando il motore è acceso o poco dopo averlo spento, in quanto questi componenti possono scottare ed ustionarvi.
- Prima di lasciare la postazione di guida, mettete la leva di comando delle funzioni in folle (N), abbassate gli apparati di taglio e attendete l'arresto dei cilindri. Inserite il freno di stazionamento. Spegnete il motore e togliete la chiave dall'interruttore.
- Attraversate i pendii con cautela. Evitate partenze e frenate brusche procedendo in salita o in discesa.
- L'operatore deve essere esperto e addestrato alla guida su pendii. La mancata osservanza delle dovute precauzioni in salita o in discesa può causare la perdita di controllo, con conseguente ribaltamento o rotolamento della macchina, eventuali ferite o la morte.
- Se il motore stalla o la macchina perde terreno e non riesce a raggiungere la sommità del pendio, non invertite direzione; fate sempre marcia indietro, lentamente e direttamente giù dal pendio.
- **Smettete di tosare** se una persona o un animale da compagnia si presentano improvvisamente nell'area da tosare o nelle sue vicinanze. L'utilizzo imprudente della macchina, abbinato alle irregolarità del terreno ed agli sbalzi, o a protezioni posizionate in modo errato, può causare infortuni dovuti al lancio di oggetti. Non riprendete la tosatura finché l'area non è sgombra.
- Non rimuovete mai il sistema di protezione antiribaltamento (ROPS) e allacciate sempre le cinture di sicurezza quando utilizzate la macchina.
- Prima di lasciare la postazione di guida, mettete la leva di comando delle funzioni in folle (N), sollevate gli apparati di taglio e attendete l'arresto dei cilindri. Inserite il freno di stazionamento. Spegnete il motore e togliete la chiave dall'interruttore.
- Ogni volta che lasciate la macchina incustodita, assicuratevi che gli apparati di taglio siano

completamente sollevati, che i cilindri non girino, che la chiave sia stata tolta dall'interruttore di accensione e che il freno di stazionamento sia inserito.

Manutenzione e rimessaggio

- Prima di mettere l'impianto sotto pressione verificate che tutti i connettori dei flessibili idraulici siano saldamente serrati e che tutti i tubi e i flessibili siano in buone condizioni.
- Tenete corpo e mani lontano da perdite filiformi o da ugelli che eiettano fluido idraulico pressurizzato. Per verificare la presenza di eventuali perdite, utilizzate carta o cartone, non le mani. Il fluido idraulico che fuoriesce sotto pressione può avere una forza sufficiente da penetrare la pelle e causare gravi lesioni.
- Prima di scollegare l'impianto idraulico o di effettuare su di esso qualsiasi intervento, eliminate la pressione dell'intero impianto spegnendo il motore e abbassando a terra gli elementi di taglio e gli accessori.
- Verificate ad intervalli regolari che i tubi di alimentazione siano correttamente serrati e non usurati. All'occorrenza, provvedete al serraggio o alla riparazione.
- Se il motore deve essere mantenuto in funzione per l'esecuzione di un intervento di regolazione, tenete mani, piedi, indumenti e altre parti del corpo distanti dagli apparati di taglio, dagli accessori e dalle parti in movimento, prestando particolare attenzione alla griglia a fianco del motore. Tenete a distanza gli astanti.
- Per garantire condizioni di sicurezza e precisione, fate controllare la velocità massima del motore con un tachimetro da un Distributore Toro autorizzato. Il motore deve avere una velocità massima regolata di 2,760 giri/min.
- Prima di controllare l'olio o di rabboccare la coppa, è necessario spegnere il motore.
- Qualora fossero necessari interventi di assistenza o di riparazione di notevole entità, rivolgetevi a un Distributore Toro autorizzato.
- Per garantire prestazioni ottimali e mantenere sempre la macchina in conformità alle norme di sicurezza, utilizzate esclusivamente ricambi e accessori originali Toro. Ricambi e accessori di altri produttori potrebbero risultare pericolosi e il loro impiego potrebbe far decadere la garanzia del prodotto.

Livello di potenza acustica

Questa unità ha un livello di potenza acustica garantito di 100 dBA, con un valore di incertezza (K) di 1 dBA.

Il livello di potenza acustica è stato determinato in conformità con le procedure definite nella norma ISO 11094.

Livello di pressione acustica

Questa unità ha un livello di pressione acustica all'orecchio dell'operatore di 84 dBA, con un valore di incertezza (K) di 1 dBA.

Il livello di pressione acustica è stato determinato in conformità con le procedure definite nella norma EN ISO 5395:2013.

Livello di vibrazione

Mani-braccia

Livello di vibrazione rilevato per la mano destra = 0,41 m/s²

Livello di vibrazione rilevato per la mano sinistra = 0,36 m/s²

Valore di incertezza (K) = 0,2 m/s²

I valori rilevati sono stati determinati in conformità con le procedure definite nella norma EN ISO 5395:2013.

Corpo

Livello di vibrazione rilevato = 0,25 m/s²

Valore di incertezza (K) = 0,12 m/s²

I valori rilevati sono stati determinati in conformità con le procedure definite nella norma EN ISO 5395:2013.

Adesivi di sicurezza e informativi



Gli adesivi di sicurezza e di istruzione sono chiaramente visibili e sono affissi accanto a zone particolarmente pericolose. Sostituite gli adesivi danneggiati o smarriti.

GREENSMaster 3250-D QUICK REFERENCE AID

SEE OPERATOR'S MANUAL

CHECK/SERVICE (daily)

1. OIL LEVEL, ENGINE
2. OIL LEVEL, HYDRAULIC TANK
3. BRAKE FUNCTION
4. INTERLOCK SYSTEM:
 - 4a. SEAT INTERLOCK
 - 4b. NEUTRAL SENSOR
 - 4c. MOW SENSOR
 - 4d. PARKING BRAKE INTERLOCK
5. WATER SEPARATOR/FUEL FILTER
6. AIR CLEANER
7. RADIATOR SCREEN
8. TIRE PRESSURE (8-12 psi front, 8-15 psi rear)
9. BATTERY
10. GREASE POINT (8)
11. FUEL - DIESEL #2
12. WHEEL NUT TORQUE (70-90 FT-LBS)
13. FAN/ALTERNATOR/WATER PUMP BELT
14. COOLANT LEVEL

FLUID SPECIFICATIONS / CHANGE INTERVALS

See operator's manual for initial change	FLUID TYPE	CAPACITY		CHANGE INTERVALS		FILTER PART NO.
		L	QT.	FLUID	FILTER	
A. ENGINE OIL	API S, SAE 10W-30	3.7	3.9	150 hrs.	150 hrs.	115-8189
B. HYDRAULIC OIL*	MOBIL DTE 15M	20.8	22	800 hrs.	800 hrs.	107-9531
C. AIR CLEANER (CLEAN EVERY 30 HOURS)					200 hrs.	108-3811
D. FUEL FILTER					800 hrs.	110-9049
E. FUEL TANK	NO. 2 DIESEL	22.7	6.0 GAL.	Drain and flush, 2 years		
F. COOLANT	50/50 ETHYLENE GLYCOL/WATER MIX	3.2	3.4	Drain and flush, 2 years		

*Including filter

121-9500

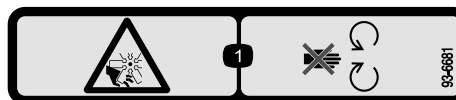
decal121-9500



93-8068

decal93-8068

1. Leggete il *Manuale dell'operatore* per le istruzioni su bloccaggio e sbloccaggio del braccio di sterzo.



93-6681

decal93-6681

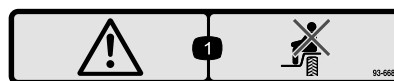
1. Pericolo di ferite o smembramento causati dalla ventola – tenersi a debita distanza dalle parti in movimento.



93-6686

decal93-6686

1. Fluido idraulico
2. Leggete il *Manuale dell'operatore*.



93-6689

decal93-6689

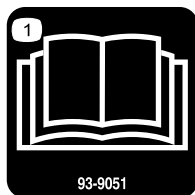
1. Avvertenza: non trasportate passeggeri.

CALIFORNIA SPARK ARRESTER WARNING

Operation of this equipment may create sparks that can start fires around dry vegetation. A spark arrester may be required. The operator should contact local fire agencies for laws or regulations relating to fire prevention requirements. 117-2718

117-2718

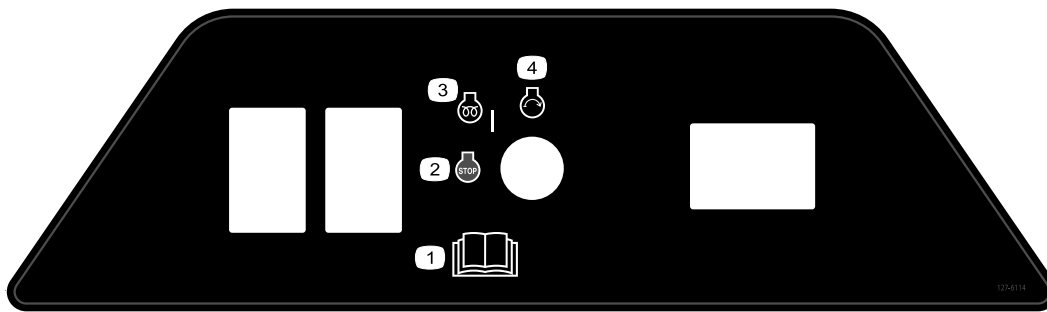
decal117-2718



93-9051

decal93-9051

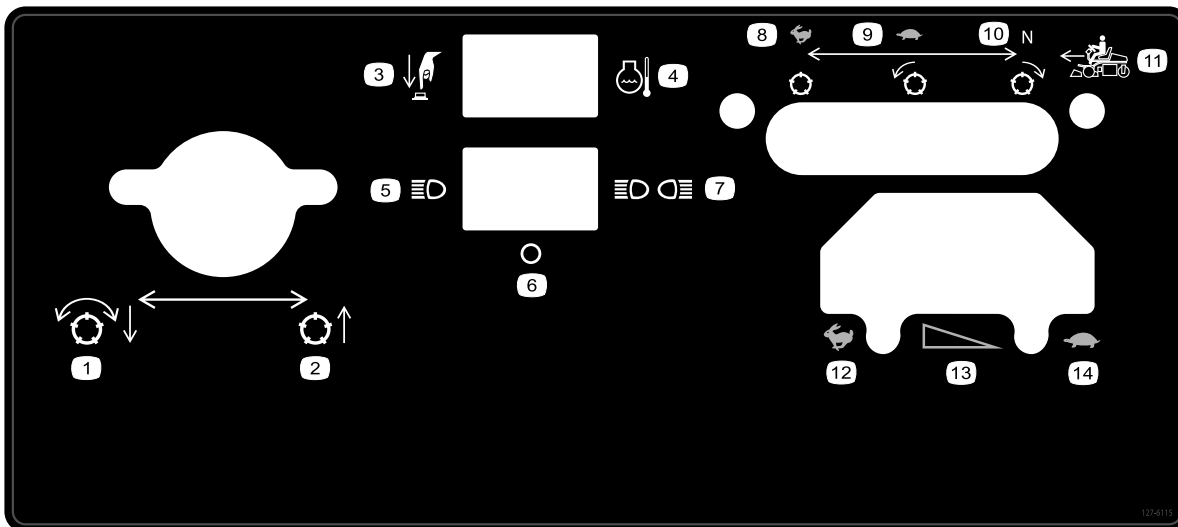
1. Leggete il *Manuale dell'operatore*.



127-6114

decal127-6114

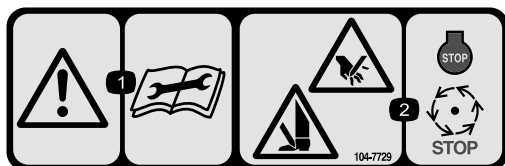
- | | |
|---|--------------------------------|
| 1. Leggete il <i>Manuale dell'operatore</i> . | 3. Preriscaldamento del motore |
| 2. Motore – Spegnimento | 4. Avviamento del motore |



127-6115

decal127-6115

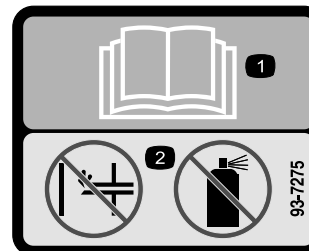
- | | | | |
|--|----------------------------------|-------------------------------|---------------------------------|
| 1. Abbassate i cilindri e innestateli | 5. Luce singola | 9. Minima, cilindro in avanti | 13. Cambio di velocità graduale |
| 2. Alzate i cilindri | 6. Spento | 10. Folle, cilindro indietro | 14. Minima |
| 3. Premere il pulsante | 7. Luci doppie | 11. Movimento in avanti | |
| 4. Temperatura del refrigerante del motore | 8. Massima, cilindro stazionario | 12. Massima | |



104-7729

decal104-7729

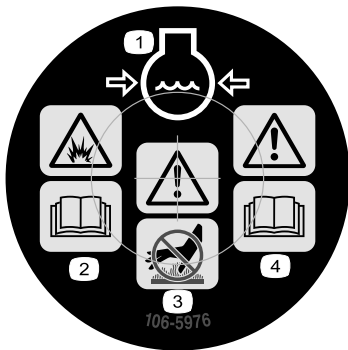
- | | |
|---|--|
| 1. Avvertenza – Leggete le istruzioni prima di eseguire interventi di revisione o manutenzione. | 2. Rischio di taglio/smembramento delle mani o dei piedi – Arrestate il motore e attendete l'arresto delle parti in movimento. |
|---|--|



93-7275

decal93-7275

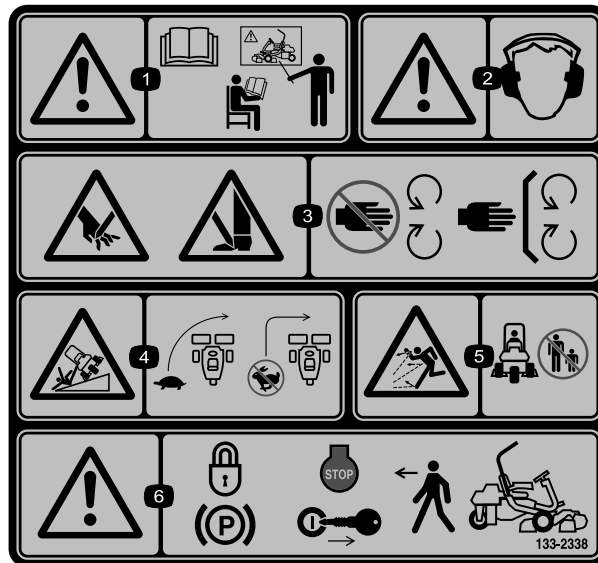
- | |
|--|
| 1. Leggete il <i>Manuale dell'operatore</i> . |
| 2. Non utilizzate dispositivi ausiliari di avviamento. |



106-5976

decal106-5976

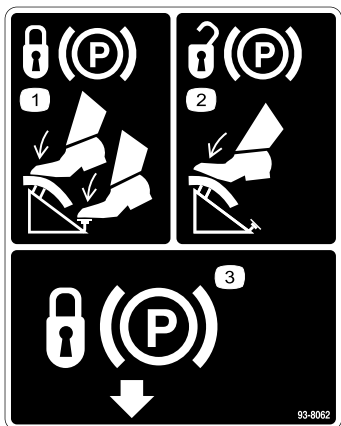
- | | |
|--|--|
| 1. Refrigerante del motore sotto pressione | 3. Avvertenza – non toccate la superficie che scotta. |
| 2. Pericolo di esplosione – leggete il <i>Manuale dell'operatore</i> . | 4. Avvertenza – leggete il <i>Manuale dell'operatore</i> . |



133-2338

decal133-2338

- | | |
|--|---|
| 1. Avvertenza – leggete il <i>Manuale dell'operatore</i> ; non azionate questa macchina senza essere stati addestrati. | 4. Pericolo di ribaltamento – Rallentate prima di svoltare e non svoltate ad alta velocità. |
| 2. Avvertenza – Usate la protezione per l'udito. | 5. Pericolo di lancio di oggetti – tenete gli astanti a distanza di sicurezza dalla macchina. |
| 3. Pericolo di lesioni o smembramento di mani o piedi a dovuti al funzionamento del tosaerba – Tenetevi a distanza dalle parti in movimento; non rimuovete i carter e le protezioni. | 6. Avvertenza – prima di lasciare la macchina, bloccate il freno di stazionamento, spegnete il motore e togliete la chiave di accensione. |



93-8062

decal93-8062

- | | |
|---|--------------------------------------|
| 1. Per bloccare il freno di stazionamento, spingete il pedale del freno e il relativo blocco. | 3. Blocco del freno di stazionamento |
| 2. Per sbloccare il freno di stazionamento premete il pedale del freno. | |



133-2339

Sostituisce l'adesivo 133-2338 per le macchine CE

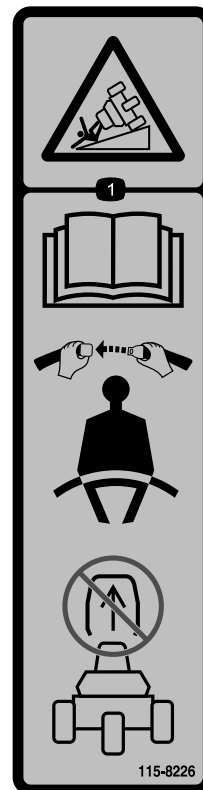
- | | |
|--|---|
| <p>1. Avvertenza – leggete il <i>Manuale dell'operatore</i>; non azionate questa macchina senza essere stati addestrati.</p> <p>2. Avvertenza – Usate la protezione per l'udito.</p> <p>3. Pericolo di lesioni o smembramento di mani o piedi a dovuti al funzionamento del tosaerba – Tenetevi a distanza dalle parti in movimento; non rimuovete i carter e le protezioni.</p> | <p>4. Pericolo di ribaltamento: non guidate trasversalmente né procedete in discesa su pendenze superiori a 15 gradi.</p> <p>5. Pericolo di lancio di oggetti – tenete gli astanti a distanza di sicurezza dalla macchina.</p> <p>6. Avvertenza – prima di lasciare la macchina, bloccate il freno di stazionamento, spegnete il motore e togliete la chiave di accensione.</p> |
|--|---|



Simboli della batteria

Sulla vostra batteria si trovano alcuni di questi simboli, o tutti.

- | | |
|--|--|
| <p>1. Pericolo di esplosione.</p> <p>2. Vietato fumare, avvicinarsi al fuoco o utilizzare fiamme libere</p> <p>3. Pericolo di ustioni da liquido caustico o sostanza chimica.</p> <p>4. Usate occhiali di sicurezza.</p> <p>5. Leggete il <i>Manuale dell'operatore</i>.</p> | <p>6. Tenete gli astanti a distanza di sicurezza dalla batteria.</p> <p>7. Indossate protezioni per gli occhi; i gas esplosivi possono causare cecità e altri infortuni.</p> <p>8. L'acido della batteria può accecare e causare gravi ustioni.</p> <p>9. Lavate immediatamente gli occhi con abbondante acqua e ricorrete subito al medico.</p> <p>10. Contiene piombo; non disperdete nell'ambiente.</p> |
|--|--|



115-8226

1. Pericolo di ribaltamento—leggete il *manuale dell'operatore*; operate sempre con la cintura di sicurezza allacciata; non rimuovete il sistema di protezione antiribaltamento (ROPS).

GREENSMASTER 3XXX							
1	2		3		4		5
	3.8 MPH 6.1 Km/h	5.0 MPH 8.0 Km/h	3.8 MPH 6.1 Km/h	5.0 MPH 8.0 Km/h	3.8 MPH 6.1 Km/h	5.0 MPH 8.0 Km/h	3.8 MPH 6.1 Km/h
0.062" / 1.6mm	N/R	N/R	9	N/R	9	N/R	9
0.094" / 2.4mm	N/R	N/R	9	N/R	9	N/R	9
0.125" / 3.2mm	N/R	N/R	9	N/R	9	N/R	9
0.156" / 4.0mm	N/R	N/R	9	N/R	9	N/R	N/R
0.188" / 4.8mm	N/R	N/R	9	N/R	7	N/R	N/R
0.218" / 5.5mm	N/R	N/R	9	N/R	6	N/R	N/R
0.250" / 6.4mm	7	N/R	6	7	5	7	N/R
0.312" / 7.9mm	6	N/R	5	6	4	6	N/R
0.375" / 9.5mm	6	7	4	5	4	5	N/R
0.438" / 11.1mm	6	6	4	5	3	4	N/R
0.500" / 12.7mm	5	6	3	4	N/R	N/R	N/R
0.625" / 15.9mm	4	5	3	3	N/R	N/R	N/R
0.750" / 19.0mm	3	4	3	3	N/R	N/R	N/R
0.875" / 22.2mm	3	4	N/R	3	N/R	N/R	N/R
1.000" / 25.4mm	3	3	N/R	N/R	N/R	N/R	N/R

115-8156

decal115-8156

1. Altezza dei cilindri 3. Apparato di taglio a 8 lame 5. Apparato di taglio a 14 lame 7. Massima
 2. Apparato di taglio a 5 lame 4. Apparato di taglio a 11 lame 6. Velocità dei cilindri 8. Lento

Preparazione

Parti sciolte

Verificate che sia stata spedita tutta la componentistica, facendo riferimento alla seguente tabella.

Procedura	Descrizione	Qté	Uso
1	Sedile	1	Montaggio del sedile sulla base.
	Dado (5/16")	4	
2	Non occorrono parti	–	Azionamento e carica della batteria.
3	Non occorrono parti	–	Montaggio della batteria.
4	Gruppo ROPS	1	Montaggio del ROPS.
	Bullone (5/8" x 4 1/2")	4	
	Dado di bloccaggio (5/8")	4	
5	Non occorrono parti	–	Controllo della pressione degli pneumatici.
6	Telaio portante	2	Montaggio dei telai portanti anteriori.
	Distanziale	2	
	Bullone (1/2" x 3 1/4")	2	
	Dado di bloccaggio (1/2")	2	
7	Non occorrono parti	–	Regolazione dei rulli del telaio portante.
8	Non occorrono parti	–	Installazione del refrigeratore dell'olio (opzionale).
9	Gancio di sollevamento sfalsato (per le istruzioni di installazione fare riferimento al Manuale dell'operatore relativo agli apparati di taglio)	3	Montaggio degli elementi di taglio.
	Vite (fornita con l'apparato di taglio)	6	
	Bullone (n. 10 x 5/8")	1	
	Controdado (n. 10)	1	
	Apparato di taglio (venduto a parte)	3	
	Prigioniero a sfera (fornito con l'apparato di taglio)	6	
	Cesto di raccolta	3	
10	Non occorrono parti	–	Regolazione dell'altezza di trasferimento.
11	Kit zavorra posteriore (n. cat. 100-6442, acquistabile separatamente)	1	Aggiunta della zavorra posteriore.
	Cloruro di calcio (acquistabile separatamente)	18 kg	
	Kit zavorra posteriore (n. cat. 99-1645, acquistabile separatamente)	1	
12	Adesivo di avvertenza 121-2641	1	Applicazione dell'adesivo di conformità UE, se necessario.
13	Kit protezioni CE (n. cat. 04441, acquistabile separatamente)		Installazione del kit protezioni UE.

Strumenti e parti aggiuntive

Descrizione	Qté	Uso
Manuale dell'operatore (trattorino)	1	Da leggere prima di utilizzare la macchina.
Manuale dell'operatore del motore (motore)	1	
Catalogo ricambi	1	Conservazione per futuri ordini di componenti.
Materiali di addestramento dell'operatore	1	Visione prima dell'utilizzo della macchina.
Scheda d'ispezione preconsegna	1	Conservazione per riferimenti futuri.
Certificazione acustica del livello di rumore	1	
Certificato di conformità	1	
Chiavi di accensione	2	Utilizzare per avviare il motore.

Nota: Gli elementi di fissaggio per gli apparati di taglio del Greensmaster 3250-D sono forniti insieme agli apparati di taglio.

1

Montaggio del sedile

Parti necessarie per questa operazione:

1	Sedile
4	Dado (5/16")

Procedura

Nota: Montate le guide di scorrimento del sedile nei fori di montaggio anteriori in modo da guadagnare ulteriori 7,6 cm nella regolazione in avanti del sedile, o nei fori di montaggio posteriori per ottenere ulteriori 7,6 cm nella regolazione indietro del sedile.

1. Togliete i dadi di bloccaggio che fissano le guide di scorrimento del sedile alle cinghie della base di ancoraggio. Eliminate i dadi di bloccaggio.
2. Collegate il cablaggio elettrico all'interruttore del sedile.
3. Fissate le guide di scorrimento del sedile al supporto del sedile con i dadi di bloccaggio (5/16") in dotazione nelle parti sfuse (Figura 3).

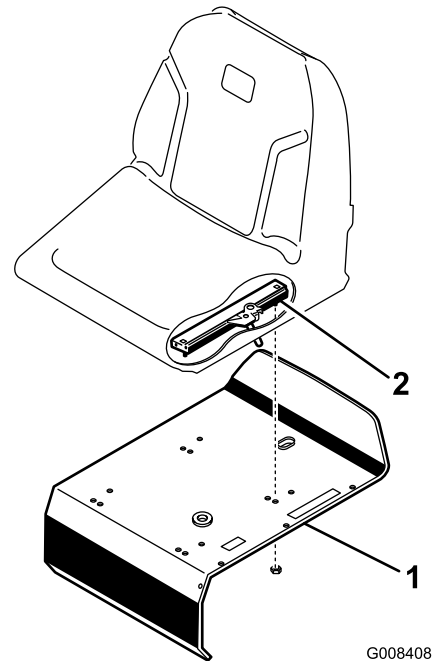


Figura 3

1. Supporto del sedile
2. Guida di scorrimento del sedile

2

Azionamento e carica della batteria

Non occorrono parti

Procedura

Inizialmente riempite la batteria solo con elettrolito (gravità specifica 1,265).

1. Allentate il bullone sulla cinghia della batteria, togliete la cinghia dalla batteria ed estraete la batteria.

Importante: Non rabboccate l'elettrolito quando la batteria è nella macchina; potreste rovesciarlo e causare corrosione.

2. Pulite la parte superiore della batteria e togliete i tappi di sfiato (Figura 4).

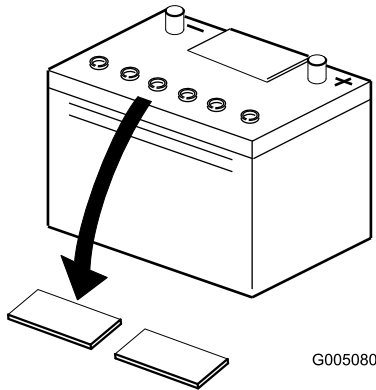


Figura 4

1. Tappi di sfiato

3. Riempite con cautela ciascun elemento di elettrolito finché le piastre non sono coperte con circa 6 mm di fluido (Figura 5).

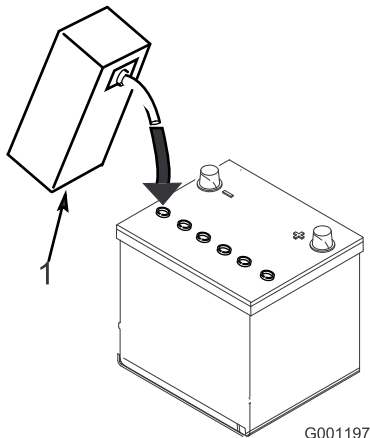


Figura 5

1. Elettrolito

4. Attendete circa 20 o 30 minuti perché le piastre assorbano l'elettrolito. All'occorrenza rabboccate finché l'elettrolito non è a circa 6 mm dalla base della tazza di riempimento (Figura 5).

⚠ AVVERTENZA

Durante la ricarica della batteria si sviluppano gas esplosivi.

Non fumate mai nelle adiacenze della batteria e tenetela lontano da scintille e fiamme.

5. Collegate un caricabatterie da 2-4 A ai poli della batteria. Caricate la batteria per 2 ore a 4 A o per 4 ore a 2 A, fino a quando la gravità specifica non è pari o superiore a 1,250 e la temperatura non è almeno pari a 16°C, con tutte le celle che hanno raggiunto il punto di gassing.
6. Quando la batteria è carica, staccate il caricabatterie dalla presa elettrica e dai poli della batteria.

Nota: In seguito all'attivazione della batteria rabboccate soltanto con acqua distillata per supplire alla normale perdita; in linea di massima, in normali condizioni di servizio le batterie esenti da manutenzione non dovrebbero necessitare di acqua.

3

Montaggio della batteria

Non occorrono parti

Procedura

1. Montate la batteria con i morsetti verso il serbatoio idraulico.

AVVERTENZA

CALIFORNIA

Avvertenza norma "Proposition 65"

I poli della batteria, i morsetti e gli accessori attinenti contengono piombo e relativi composti, sostanze chimiche che nello Stato della California sono considerate cancerogene e causa di anomalie della riproduzione. Lavate le mani dopo avere maneggiato questi componenti.

⚠ AVVERTENZA

I morsetti della batteria e gli attrezzi metallici possono creare cortocircuiti contro i componenti metallici dell'unità motrice, e provocare scintille, che possono fare esplodere i gas delle batterie e provocare infortuni.

- In sede di rimozione o montaggio della batteria, impedite ai morsetti di toccare le parti metalliche del trattore.
 - Non lasciate che gli attrezzi metallici creino cortocircuiti fra i morsetti della batteria e le parti metalliche del trattore.
2. Dal solenoide del motorino di avviamento, collegate il cavo positivo (rosso) della batteria al polo positivo (+) della batteria (Figura 6). Fissatelo saldamente con una chiave e spalmate della vaselina sul morsetto. Assicuratevi che il cavo superi il sedile nella posizione più arretrata che potrebbe danneggiare il cavo.

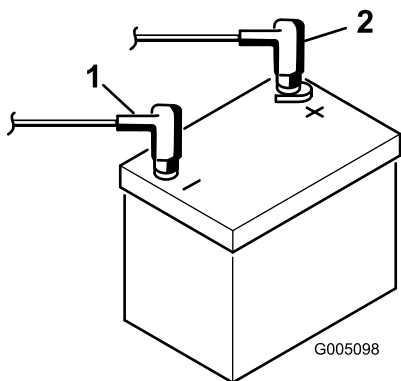


Figura 6

g005098

1. Negativo (-)
2. Positivo (+)

3. Collegate il cavo nero di messa a terra al polo negativo (-) della batteria. Fissatelo con una chiave e spalmate il morsetto con vaselina.

⚠ AVVERTENZA

Se il percorso dei cavi della batteria è errato, le scintille possono danneggiare l'unità motrice ed i cavi, che possono fare esplodere i gas delle batterie e provocare infortuni.

- Scollegate sempre il cavo negativo (nero) della batteria prima di quello positivo (rosso).
- Collegate sempre il cavo positivo (rosso) della batteria prima di quello negativo (nero).

4. Collocate i coprimorsetti sui poli della batteria.
5. Fate scorrere in posizione la cinghia della batteria e serrate il bullone di fissaggio.

4

Montaggio del sistema di protezione antiribaltamento (ROPS)

Parti necessarie per questa operazione:

1	Gruppo ROPS
4	Bullone ($\frac{5}{8}$ " x $4\frac{1}{2}$ "
4	Dado di bloccaggio ($\frac{5}{8}$ "

Procedura

1. Disponete il ROPS in modo che l'estremità del tubo sia curvato verso la parte anteriore della macchina (Figura 7).

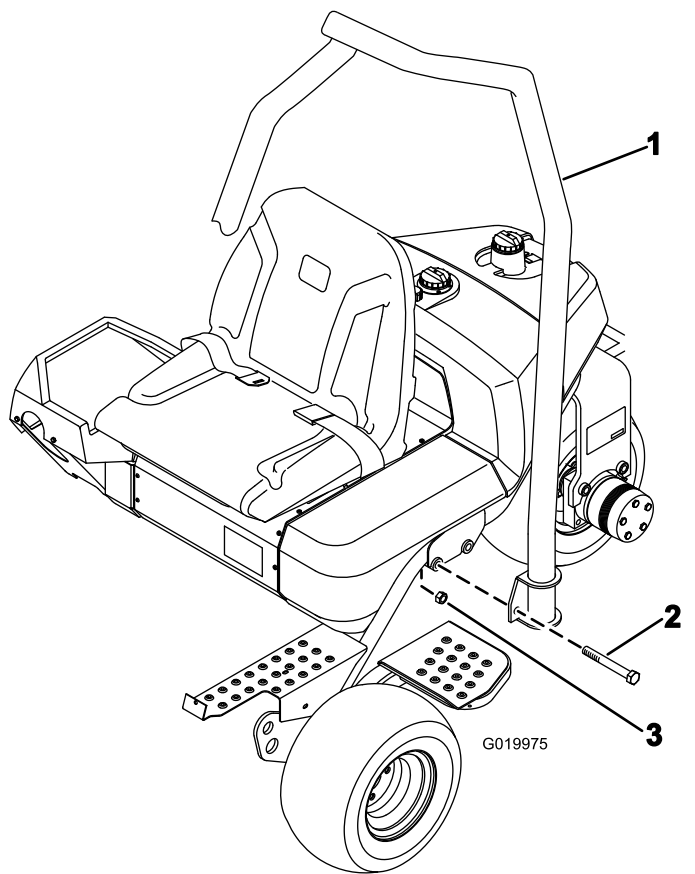


Figura 7

g019975

- | | |
|----------------------------|------------------------------|
| 1. Gruppo ROPS | 3. Dado di bloccaggio (5/8") |
| 2. Bullone (5/8" x 4 1/2") | |
-
- Abbassate il ROPS sul telaio, allineandolo con i fori di montaggio (Figura 7).
 - Fissate ogni lato del ROPS al telaio con 2 bulloni (5/8" x 4 1/2") e dadi di bloccaggio come mostrato in Figura 7. Serrate a una coppia di 183 - 223 N-m.

Variate la pressione dello pneumatico posteriore da un minimo di 0,55 bar a un massimo di 1,03 bar.

6

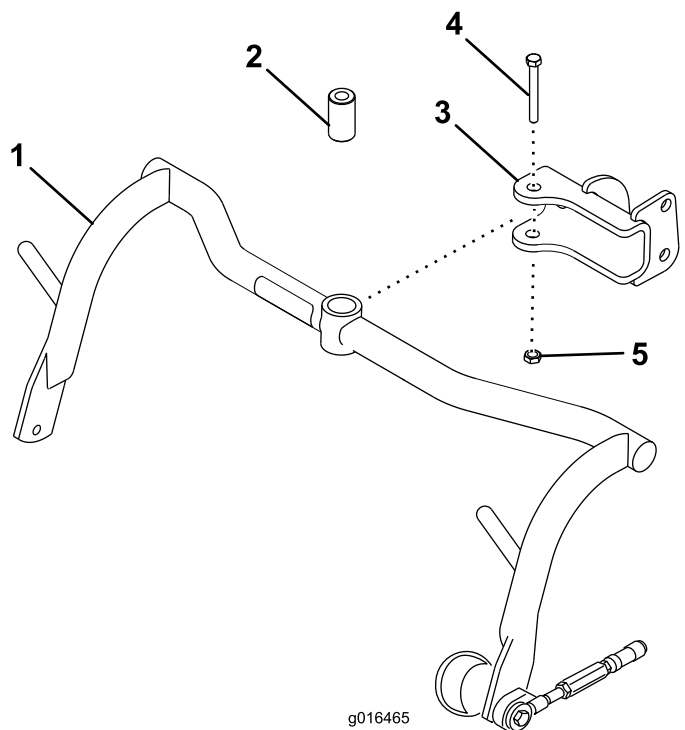
Montaggio dei telai portanti anteriori

Parti necessarie per questa operazione:

2	Telaio portante
2	Distanziale
2	Bullone (1/2" x 3/4")
2	Dado di bloccaggio (1/2")

Procedura

- Montate un gruppo telaio portante su ciascun perno con testa con un distanziale, un bullone (1/2" x 3/4") e un dado di bloccaggio (1/2"); fate riferimento a Figura 8. Serrate a una coppia di 91 - 113 N-m.



g016465

g016465

Figura 8

- | | |
|--------------------|------------------------------|
| 1. Telaio portante | 4. Bullone (1/2" x 3/4") |
| 2. Distanziale | 5. Dado di bloccaggio (1/2") |
| 3. Gancio | |

- Lubrificare le boccole in ciascun telaio portante con grasso al litio n. 2.

5

Controllo della pressione degli pneumatici

Non occorrono parti

Procedura

I pneumatici vengono sovragonfiati per la spedizione; quindi occorre eliminare dell'aria per ridurre la pressione.

A seconda delle condizioni del tappeto erboso, variate la pressione degli pneumatici delle ruote anteriori da un minimo di 0,55 bar a un massimo di 0,83 bar.

7

Regolazione dei rulli del telaio portante

Non occorrono parti

Procedura

1. Posizionate la macchina su una superficie piana e abbassate i telai portanti degli apparati di taglio a livello del suolo.
2. Verificate che vi sia un gioco di 13 mm tra i rulli del telaio portante e il pavimento.
3. Se dovete regolare il gioco, allentate il controdado sulla vite di arresto del telaio portante (Figura 9) e ruotate la vite in alto o in basso per sollevare o abbassare il telaio portante. Serrate il controdado per mantenere la regolazione.

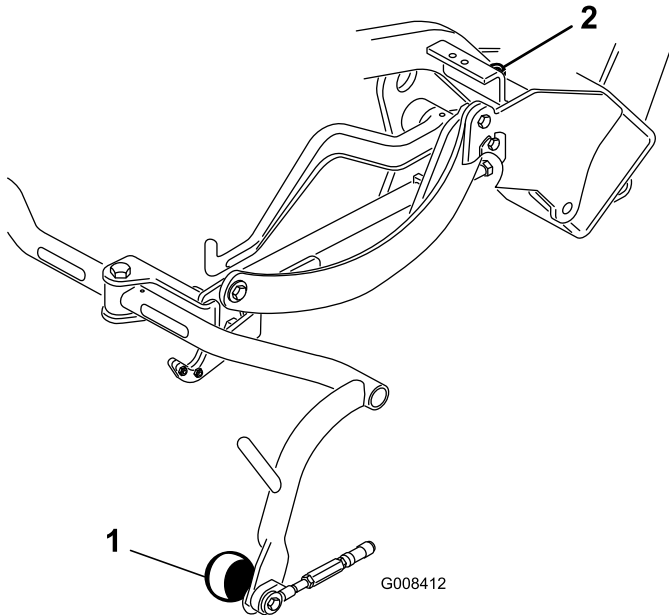


Figura 9

1. Rullo del telaio portante
2. Vite di arresto del telaio portante

8

Installazione del refrigeratore dell'olio (opzionale)

Non occorrono parti

Procedura

Se utilizzate la macchina in zone in cui le temperature ambiente variano da 20 a 49°C (da 70 a 120°F), o se la utilizzate per servizio pesante (tosatura di zone fuori dai green, come fairway o verticutting), montate un kit refrigeratore dell'olio idraulico sulla macchina.

9

Montaggio degli elementi di taglio

Parti necessarie per questa operazione:

3	Gancio di sollevamento sfalsato (per le istruzioni di installazione fare riferimento al <i>Manuale dell'operatore</i> relativo agli apparati di taglio)
6	Vite (fornita con l'apparato di taglio)
1	Bullone (n. 10 x 5/8")
1	Controdado (n. 10)
3	Apparato di taglio (venduto a parte)
6	Prigioniero a sfera (fornito con l'apparato di taglio)
3	Cesto di raccolta

Procedura

Nota: Durante l'affilatura, l'impostazione dell'altezza di taglio o l'esecuzione di altre procedure di manutenzione degli apparati di taglio, riponete i motori dei cilindri degli apparati di taglio nei tubi di supporto per evitare danni ai flessibili.

Importante: Non sollevate la sospensione nella posizione di trasferimento quando i motori del cilindro si trovano negli appositi supporti sul telaio della macchina. Questa operazione potrebbe arrecare danni ai motori o ai flessibili.

1. Togliete gli apparati di taglio dai cartoni di imballaggio. Montateli e regolateli come elencato

nel *Manuale dell'operatore relativamente agli apparati di taglio.*

- Fate scorrere l'apparato di taglio sotto il telaio di traino agganciando contemporaneamente l'anello di sollevamento al relativo braccio.
- Fate scorrere il manicotto su ogni alloggiamento del giunto a sfera e agganciate l'alloggiamento al prigioniero a sfera dell'apparato di taglio (Figura 10).

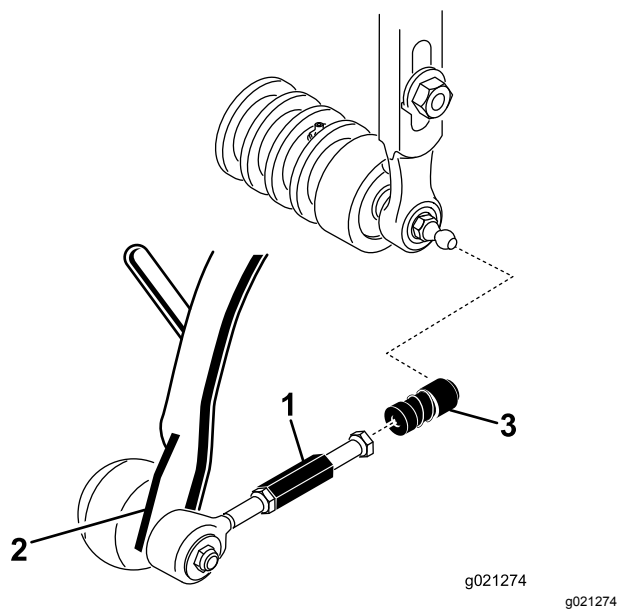


Figura 10

- Prolunga del collegamento
- Braccio di trazione
- Alloggiamento del giunto sferico

- Montate il cesto sul telaio portante.
- Regolate i collegamenti di trazione fino a quando non ottenete un gioco compreso tra 2 e 3 mm tra il bordo del cesto e le lame del cilindro. Assicuratevi che i bordi del cesto siano equidistanti dalle lame del cilindro per tutta la lunghezza delle lame del cilindro.
- Allineate le prese nei giunti a sfera in modo che il lato aperto della presa sia centrato sul prigioniero a sfera. Serrate i controdadi per fissare le prese in posizione.
- Assicuratevi che su ciascun bullone di montaggio del motore principale del cilindro sporgano circa 13 mm di filettatura (Figura 11).

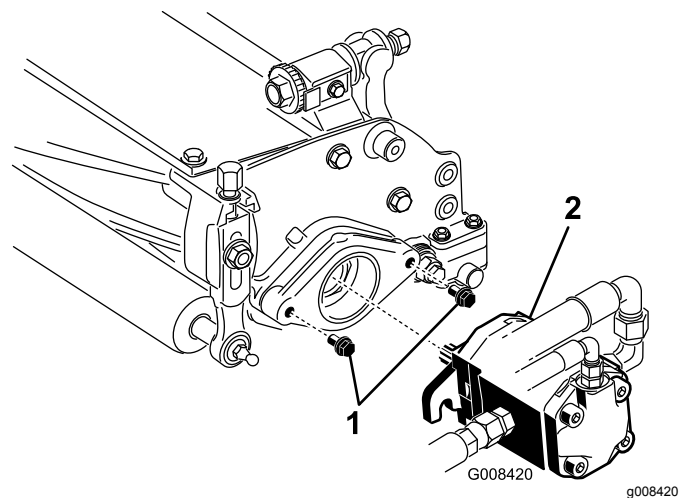


Figura 11

- Bulloni di montaggio
- Motore principale

- Spalmate grasso pulito sull'albero scanalato del motore e montate il motore ruotandolo in senso orario in modo che le relative flange non tocchino i prigionieri. Ruotate il motore in senso antiorario, finché le flange non circondano i prigionieri (Figura 11).
- Serrate i bulloni di fissaggio (Figura 11).

10

Regolazione dell'altezza di trasferimento

Non occorrono parti

Procedura

Controllate l'altezza di trasferimento (Figura 13 e Figura 14) e regolatela se necessario.

- Parcheggiate il trattorino su terreno pianeggiante.
- Sugli apparati di taglio dotati di un gancio di sollevamento sfalsato (riquadro Figura 12), verificate che la distanza dalla parte superiore della vite di regolazione del telaio portante alla parte posteriore del telaio portante sia pari a 25 mm. Se la distanza non è pari a 25 mm, procedete al passaggio 4.

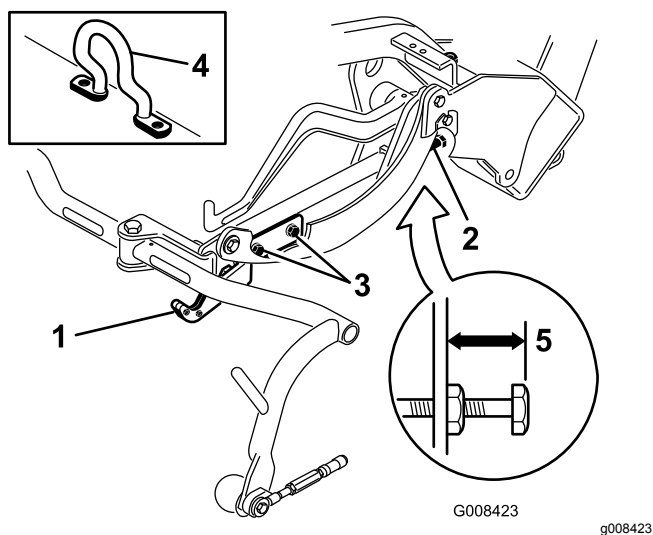


Figura 12

- | | |
|---|------------------------------------|
| 1. Piastra di trasferimento | 4. Gancio di sollevamento sfalsato |
| 2. Vite di regolazione | 5. 25 mm |
| 3. Vite di montaggio della piastra di trasferimento | |

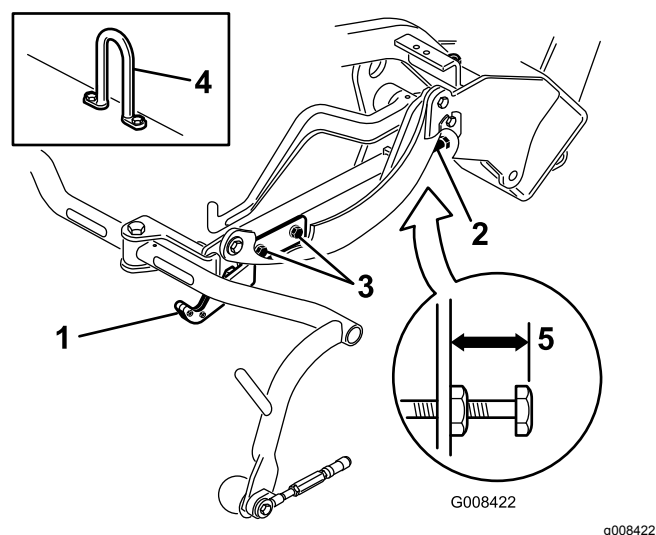


Figura 14

- | | |
|---|---------------------------|
| 1. Piastra di trasferimento | 4. Gancio di sollevamento |
| 2. Vite di regolazione | 5. 22 mm |
| 3. Vite di montaggio della piastra di trasferimento | |

3. Sugli apparati di taglio dotati di un gancio di sollevamento sfalsato (riquadri [Figura 13](#) e [Figura 14](#)), verificate che la distanza dalla parte superiore della vite di regolazione del telaio portante alla parte posteriore del telaio portante sia pari a 22 mm. Se la distanza non è di 22 mm, passate al punto 4. Se l'elemento di taglio è dotato di gancio di sollevamento sfalsato ([Figura 12](#)), passate al prossimo punto.

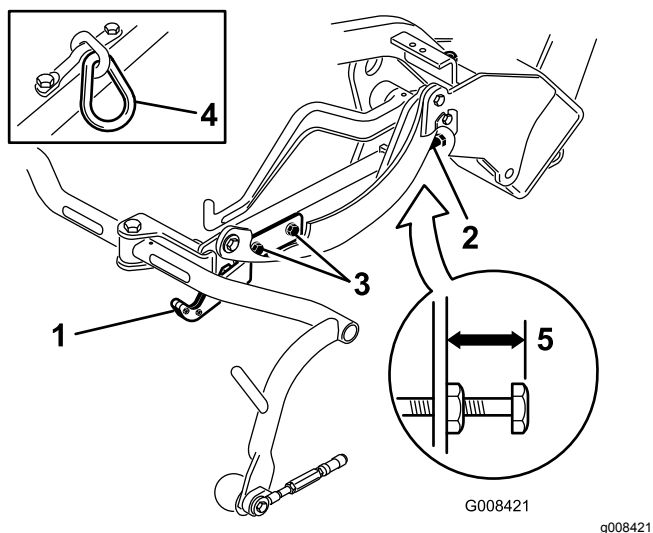


Figura 13

- | | |
|---|-----------|
| 1. Piastra di trasferimento | 4. Anello |
| 2. Vite di regolazione | 5. 22 mm |
| 3. Vite di montaggio della piastra di trasferimento | |

4. Allentate le viti di montaggio della piastra di trasferimento ([Figura 13](#), [Figura 14](#) e [Figura 12](#)).
5. Sollevate gli apparati di taglio in posizione di trasferimento.

Importante: Non sollevate la sospensione nella posizione di trasferimento quando i motori del cilindro si trovano negli appositi supporti sul telaio della macchina. Questa operazione potrebbe arrecare danni ai motori o ai flessibili.

6. Assicuratevi che ciascun telaio portante sia alla stessa altezza da terra. In caso affermativo, passate al punto 8.
7. Se i telai portanti non si trovano alla stessa altezza, allentate il controdado della vite di regolazione del telaio portante ([Figura 12](#), [Figura 13](#) e [Figura 14](#)). Ruotate la vite, svitandola per sollevare il telaio e avvitandola per abbassarlo. Serrate il controdado una volta raggiunta l'altezza corretta.
8. Ruotate la piastra di trasferimento fino a quando non blocca il telaio di traino. Serrate le viti.

11

Aggiunta della zavorra posteriore

Parti necessarie per questa operazione:

1	Kit zavorra posteriore (n. cat. 100-6442, acquistabile separatamente)
18 kg	Cloruro di calcio (acquistabile separatamente)
1	Kit zavorra posteriore (n. cat. 99-1645, acquistabile separatamente)

Procedura

Quando è dotata del kit zavorra posteriore n. cat. 100-6442 e sulla ruota posteriore viene aggiunta una zavorra di cloruro di calcio di 18 kg, questa unità è conforme agli standard ANSI B71.4-2004 e EN ISO 5395:2013. Se sulla macchina è montato un kit trazione a 3 ruote, utilizzate il kit zavorra posteriore (n. cat. 99-1645) e 18 kg di cloruro di calcio.

Importante: Il caso di foratura di un pneumatico contenente cloruro di calcio, spostate il più rapidamente possibile la macchina dal manto erboso. Per non danneggiare il manto erboso bagnate immediatamente con abbondante acqua la superficie interessata.

12

Installazione dell'adesivo di conformità EU

Parti necessarie per questa operazione:

1	Adesivo di avvertenza 121-2641
---	--------------------------------

Procedura

Se la macchina verrà utilizzata nell'UE, apporre l'adesivo di avvertenza 121-2641 sull'adesivo di avvertenza inglese 121-2640.

13

Installazione del kit protezioni EU

Parti necessarie per questa operazione:

	Kit protezioni CE (n. cat. 04441, acquistabile separatamente)
--	---

Procedura

Quando è dotata di un kit protezioni CE, questa macchina è conforme alla norma EN ISO 5395:2013.

Quadro generale del prodotto

Comandi

Pedale di comando della trazione e di arresto

Il pedale di comando della trazione (Figura 15) svolge 3 funzioni: sposta la macchina in avanti, la sposta indietro, e la ferma. Premete la parte superiore del pedale per procedere in avanti e la parte inferiore del pedale per procedere in retromarcia o per agevolare l'arresto durante la marcia avanti. Per fermare la macchina lasciate che il pedale ritorni in FOLLE. Per la vostra comodità, non appoggiate il tallone del piede sulla retromarcia durante il funzionamento in marcia avanti (Figura 16).

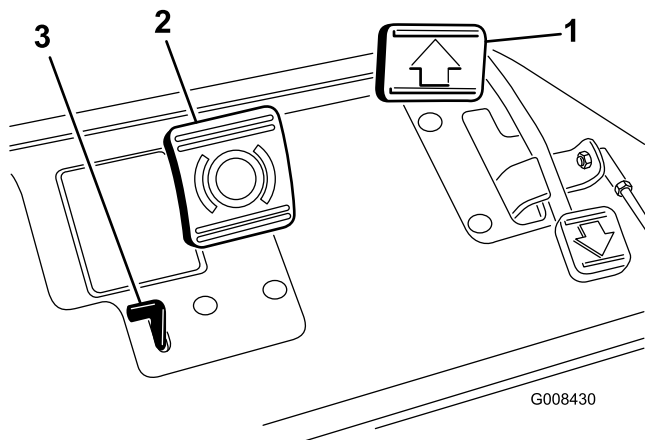


Figura 15

g008430

1. Pedale di comando della trazione
2. Pedale del freno
3. Leva del freno di stazionamento



Figura 16

g005105

Pedale del freno

Il pedale del freno (Figura 15) aziona un freno meccanico automobilistico di tipo a tamburo per ciascuna ruota di trazione.

Leva del freno di stazionamento

La pressione del pedale del freno per attivare il gruppo freno e poi la pressione della leva piccola indicata (Figura 15) mantiene i freni attivati per lo stazionamento. Per disinserrarlo, premete il pedale del freno. Bloccate il freno di stazionamento ogniqualvolta abbandonate la macchina.

Comando dell'acceleratore

Il comando dell'acceleratore (Figura 17) vi permette di controllare la velocità del motore. Lo spostamento della leva di comando dell'acceleratore in posizione di MASSIMA aumenta la velocità del motore; lo spostamento in posizione di MINIMA riduce i giri/min del motore. Le velocità di trazione sono le seguenti:

- Da 3,2 a 8 km/h, velocità di lavoro in avanzamento
- 14,1 km/h, velocità di trasferimento massima
- 4,0 km/h, velocità in retromarcia

Nota: Non è possibile spegnere il motore utilizzando il comando dell'acceleratore.

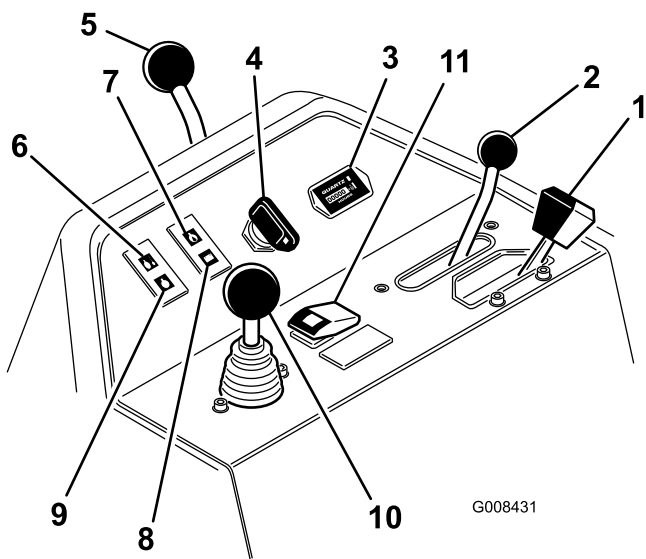


Figura 17

- | | |
|--------------------------------------|---|
| 1. Comando dell'acceleratore | 7. Spia della pressione dell'olio motore |
| 2. Leva di comando delle funzioni | 8. Spia della batteria |
| 3. Contaore | 9. Spia luminosa delle candele a incandescenza |
| 4. Interruttore di accensione | 10. Comando di tosatura sollevamento/abbassamento |
| 5. Leva di blocco dello sterzo | 11. Pulsante di sicurezza temperatura eccessiva |
| 6. Spia della temperatura dell'acqua | |

Leva di comando delle funzioni

La leva di comando delle funzioni (Figura 17) ha 2 posizioni di trazione e la posizione di FOLLE. Potete passare dalla funzione di tosatura a quella di trasferimento e viceversa (non in folle) mentre la macchina è in funzione. Non si produrranno danni.

- Indietro: folle e lappatura
- Centro: tosatura
- Avanti: trasferimento

Contaore

Il contaore (Figura 17) indica le ore totali di funzionamento della macchina. Inizia a funzionare ogniqualvolta l'interruttore a chiave è ruotato in posizione di ACCENSIONE.

Interruttore di accensione

Inserite la chiave nell'interruttore (Figura 17) e giratela completamente in senso orario in posizione di AVVIAMENTO per avviare il motore. Lasciate la chiave appena il motore si accende; la chiave si sposta in

posizione di ACCENSIONE. Girate la chiave in senso antiorario in posizione di SPEGNIMENTO per spegnere il motore.

Leva di bloccaggio della leva dello sterzo

Ruotate la leva (Figura 17) indietro per allentare la regolazione; alzate o abbassate il braccio di sterzo alla posizione operativa desiderata, poi ruotate in avanti la leva per serrare la regolazione.

Spia della temperatura dell'acqua

La spia (Figura 17) si illumina e il motore si spegne automaticamente ogniqualvolta la temperatura del refrigerante del motore è troppo alta.

Spia della pressione dell'olio motore

La spia (Figura 17) si accende quando la pressione dell'olio motore scende sotto il livello di sicurezza.

Spia della batteria

La spia (Figura 17) si accende quando la carica della batteria è bassa.

Spia luminosa della candela a incandescenza

Quando le candele a incandescenza sono accese, si accende anche la relativa spia luminosa (Figura 17).

Comando di tosatura sollevamento/abbassamento

Spostate in avanti il comando (Figura 17) durante il lavoro per abbassare gli elementi di taglio e avviare i cilindri. Tiratelo indietro per fermare i cilindri ed alzare gli elementi di taglio. Durante il funzionamento, è possibile arrestare i cilindri tirando indietro il comando momentaneamente e rilasciandolo. Spostate il comando in avanti per avviare i cilindri.

Pulsante di reset temperatura eccessiva

In caso di spegnimento del motore per surriscaldamento, premete il pulsante di reset (Figura 17) e tenetelo premuto fino a quando non potete spostare la macchina in un luogo sicuro e consentire il raffreddamento.

Nota: Quando utilizzate il pulsante di reset, dovete mantenerlo sempre premuto perché funzioni. Non utilizzatelo per periodi prolungati.

Leva di lappatura

Utilizzate la leva di lappatura (Figura 18) insieme alla leva di comando di tosatura sollevamento/abbassamento e al comando di velocità dei cilindri per eseguire la lappatura.

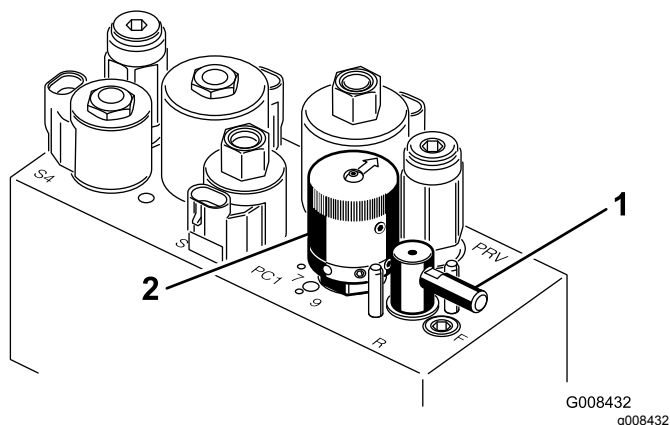


Figura 18

1. Leva di lappatura
2. Comando di velocità dei cilindri

Comando di velocità dei cilindri

Utilizzate il comando di velocità dei cilindri (Figura 18) per mettere a punto la velocità dei cilindri.

Leva di regolazione del sedile

La leva di regolazione del sedile, situata sulla parte sinistra del sedile (Figura 19), permette di regolare la corsa del sedile avanti e indietro di 18 cm.

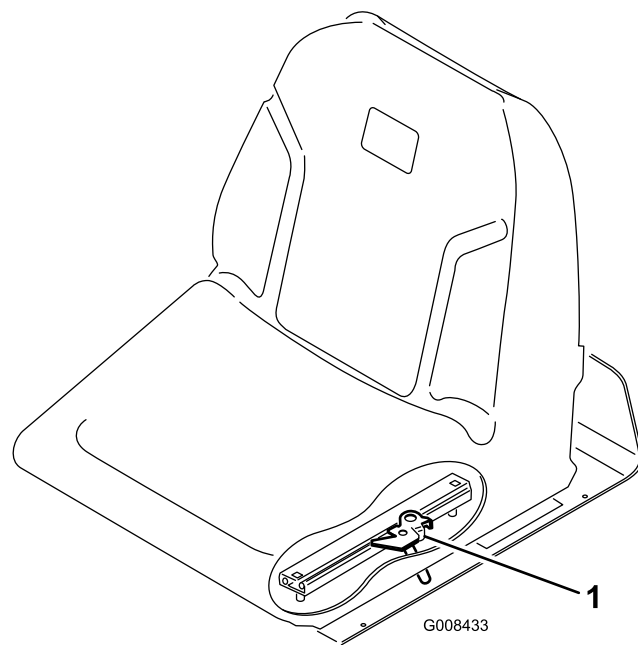


Figura 19

1. Leva di regolazione del sedile

Valvola di intercettazione del carburante

Chiudete la valvola di intercettazione del carburante (Figura 20), situata sotto il serbatoio del carburante, quando rimessate o trasferite la macchina su un autocarro o un rimorchio.

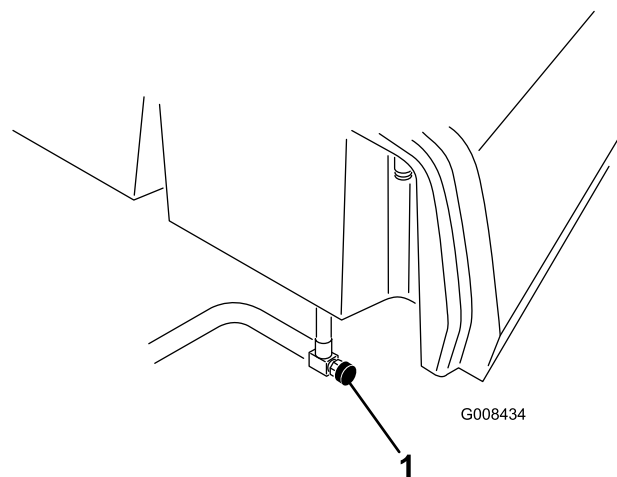


Figura 20

1. Valvola di intercettazione del carburante

Specifiche

Nota: Specifiche e disegno sono soggetti a variazione senza preavviso.

Larghezza di taglio	150 cm
Carreggiata	128 cm
Interasse	123 cm
Lunghezza totale (con cesti)	238 cm
Larghezza totale	173 cm
Altezza totale	197 cm
Regolazioni della velocità del motore	Minima superiore: 2.710 ± 50 giri/min Minima inferiore: 1.500 ± 50 giri/min
Peso netto con cilindri	552 kg (1,216 lb)

Attrezzi/accessori

È disponibile una gamma di attrezzi ed accessori approvati da Toro per l'impiego con la macchina, per ottimizzare ed ampliare le sue applicazioni. Richiedete la lista degli attrezzi ed accessori approvati ad un Centro Assistenza Toro o ad un Distributore, oppure visitate www.Toro.com.

Funzionamento

Nota: Stabilite i lati sinistro e destro della macchina dalla normale posizione di guida.

La sicurezza prima di tutto

Leggete con attenzione tutte le istruzioni e i simboli di sicurezza nella sezione Sicurezza. Queste informazioni contribuiranno alla protezione vostra e di altre persone.

Si consiglia di usare almeno dispositivi di protezione per occhi, orecchie, piedi e testa.

Controllo dell'olio motore

Intervallo tra gli interventi tecnici: Prima di ogni utilizzo o quotidianamente

Il motore viene spedito con dell'olio già presente nella coppa; tuttavia, dovete verificare il livello dell'olio prima e dopo l'avvio del motore per la prima volta.

La capacità della coppa dell'olio è di circa 3,7 litri con il filtro.

Usate un olio motore di alta qualità rispondente alla seguente specifica:

- Grado di classificazione API richiesto: CH-4, CI-4, o superiore
- Olio consigliato: SAE 10W-30
- Olio alternativo: SAE 15W-40

L'olio motore Toro Premium è reperibile dal vostro distributore con viscosità 10W-30. Vedere i numeri delle parti nel catalogo ricambi.

Nota: Il momento migliore per controllare l'olio del motore è a motore freddo prima che venga avviato per la giornata. Se è già stato avviato, lasciate che l'olio ritorni nel pozzetto per almeno 10 minuti prima di controllarlo. Se il livello dell'olio è pari o sotto la tacca di aggiunta sull'asta, aggiungere olio fino a portarne il livello alla tacca di pieno. **Non riempite troppo.** Se il livello dell'olio è tra le tacche di pieno e aggiunta, non è necessario rabboccare l'olio.

Importante: **Mantenete il livello dell'olio motore tra il limite superiore e inferiore della spia di livello dell'olio. Il riempimento eccessivo o insufficiente con olio motore può causare l'avaria del motore.**

1. Parcheggiate la macchina su terreno pianeggiante.
2. Togliete l'asta di livello ed asciugatela con un panno pulito (Figura 22). Premete l'asta di livello nel tubo e assicuratevi che sia completamente in sede. Estraiete l'asta di livello dal tubo e controllate il livello dell'olio. Se il livello dell'olio

è basso, toglie il tappo di riempimento dal coperchio della valvola e versate **lentamente** una quantità di olio sufficiente ad alzarne il livello fino al segno Pieno sull'asta. Rabboccate lentamente l'olio e controllate spesso il livello durante questa operazione. **Non riempite troppo.**

Importante: Assicuratevi che l'asta di livello non sia inserita nel relativo tubo mentre versate l'olio nel motore. Quando aggiungete l'olio motore o rabboccate l'olio, deve esservi uno spazio tra il dispositivo di riempimento dell'olio e il foro di riempimento nel coperchio della valvola, come illustrato nella **Figura 21**. Il gioco è necessario per consentire l'aerazione durante il riempimento, prevenendo l'eccesso di olio nello sfiatatoio.

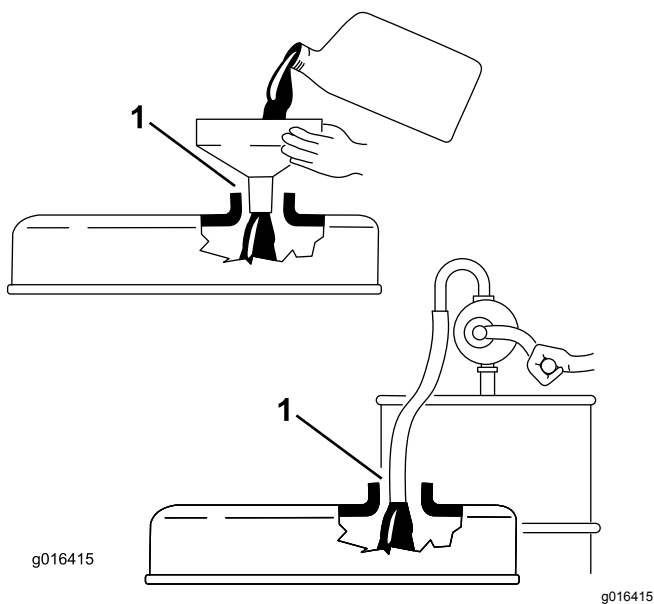


Figura 21

1. Gioco

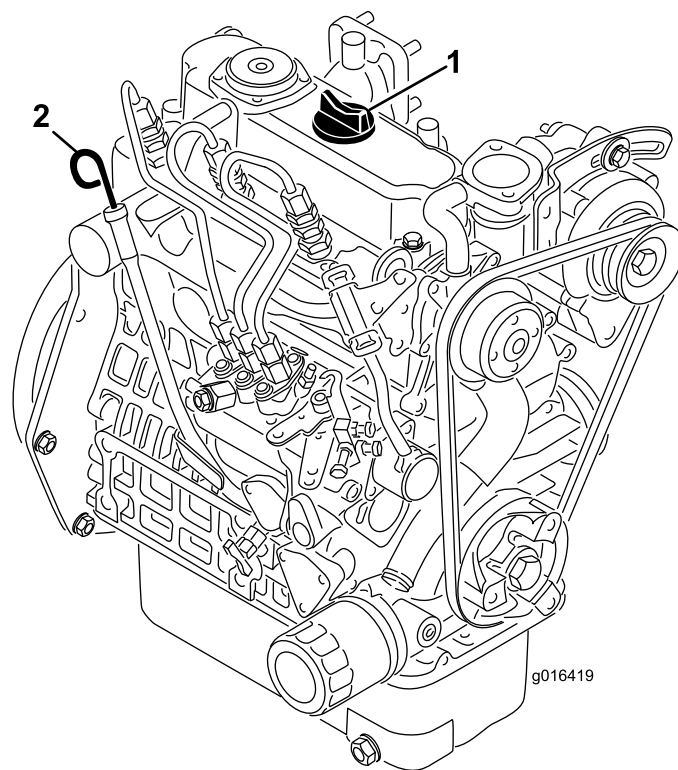


Figura 22

1. Tappo di riempimento 2. Asta di livello

3. Ricollocate l'asta di livello.
4. Avviate il motore e lasciatelo funzionare al minimo per 30 secondi, poi spegnetelo. Attendete 30 secondi, poi ripetete i punti e 2-3.

Importante: Controllate il livello dell'olio ogni 8 ore di servizio o quotidianamente. Cambiate l'olio ed il filtro inizialmente dopo le prime 50 ore di servizio e in seguito ogni 150 ore. Tuttavia, cambiate l'olio con maggiore frequenza se utilizzate la macchina in ambienti particolarmente polverosi o sporchi.

5. Montate saldamente il tappo di riempimento dell'olio e l'asta di livello.

Riempimento del serbatoio del carburante

Utilizzate solo gasolio pulito fresco o biodiesel con contenuto di zolfo basso (<500 ppm) o molto basso (<15 ppm). La taratura di cetano minima deve essere pari a 40. Acquistate il carburante in quantità tali che ne consentano il consumo entro 180 giorni in modo da garantirne la freschezza.

Capacità del serbatoio del carburante: 22,7 litri

Utilizzate carburante diesel per uso estivo (n. 2-D) a temperature superiori a -7°C e per uso invernale

(n. 1-D o miscela n. 1-D/2-D) a temperature inferiori. L'utilizzo di carburante per uso invernale a temperature inferiori fornisce un punto d'infiammabilità inferiore e caratteristiche di flusso a freddo che facilitano l'avvio e riducono l'otturazione del filtro del carburante.

L'utilizzo di carburante per uso estivo sopra i -7°C contribuisce a una maggiore durata della pompa del carburante e a una maggiore potenza rispetto al carburante per uso invernale.

▲ PERICOLO

In determinate condizioni il gasolio e i vapori del carburante sono estremamente infiammabili ed esplosivi. Un incendio o un'esplosione causati dal carburante possono ustionare voi o altre persone e causare danni.

- Utilizzate un imbuto e rabboccate il serbatoio del carburante all'aperto, in una zona spaziosa e a motore spento e freddo, e tergete il carburante versato.
- Non riempiate completamente il serbatoio. Versate del carburante nel serbatoio fino a 6–13 mm sotto la base del collo del bocchettone di riempimento. Questo spazio consentirà l'espansione del carburante.
- Non fumate mai quando maneggiate il carburante, e state lontani da fiamme libere o dove i fumi di carburante possano essere accesi da una scintilla.
- Conservate il carburante in un contenitore pulito, sigillato e sicuro.

Predisposizione per biodiesel

Questa macchina può anche funzionare con una miscela di biodiesel fino a B20 (20% biodiesel, 80% gasolio). La parte di gasolio deve avere un contenuto di zolfo basso o molto basso. Prendete le seguenti precauzioni:

- La parte di biodiesel deve essere conforme alle norme ASTM D6751 o EN 14214.
- La miscela di carburante deve essere conforme alle norme ASTM D975 o EN 590.
- Le superfici verniciate possono essere danneggiate dalle miscele di biodiesel.
- In caso di condizioni atmosferiche fredde utilizzate miscele B5 (contenuto di biodiesel pari al 5%) o inferiori
- Monitorate le guarnizioni di tenuta, i flessibili e le guarnizioni a contatto con il carburante, poiché con il tempo potrebbero degradarsi.

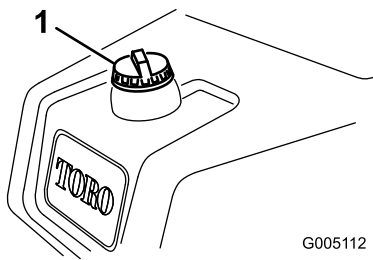
- Dopo la conversione a miscele di biodiesel può verificarsi una chiusura del filtro del carburante.
- Per ulteriori informazioni sul biodiesel contattate il vostro distributore.

▲ PERICOLO

In talune condizioni, il carburante è estremamente infiammabile ed altamente esplosivo. Un incendio o un'esplosione causati dal carburante possono ustionare voi ed altre persone, e provocare danni.

- Fate il pieno di carburante all'aria aperta, a motore freddo, e tergete il carburante versato.
- Non riempiate completamente il serbatoio. Versate benzina nel serbatoio fino a 25 mm sotto la base del bocchettone di riempimento. Questo spazio servirà ad assorbire l'espansione del carburante.
- Non fumate mai quando maneggiate il carburante, e state lontani da fiamme libere o dove i fumi di carburante possano essere accesi da una scintilla.
- Conservate il carburante in taniche approvate, e tenetelo lontano dalla portata dei bambini. Acquistate carburante in modo da utilizzarla entro 30 giorni.
- Prima del rabbocco, posizionate sempre le taniche di carburante sul pavimento, lontano dal veicolo
- Non riempiate le taniche di carburante all'interno di un veicolo oppure su un camion o rimorchio, in quanto il tappetino del rimorchio o le pareti di plastica del camion possono isolare la tanica e rallentare la dispersione delle cariche elettrostatiche.
- Se possibile, scaricate la macchina dal camion o dal rimorchio ed effettuate il rifornimento con le ruote al suolo.
- Qualora ciò non sia possibile, rabboccate l'apparecchiatura sul camion o sul rimorchio mediante una tanica portatile, anziché con un normale ugello di pompa del carburante.
- Qualora fosse indispensabile utilizzare una pompa del carburante, tenete sempre l'ugello a contatto con il bordo del serbatoio del carburante o con il foro della tanica finché non sia stato completato il rifornimento.

1. Pulite attorno al tappo del serbatoio del carburante (Figura 23).



G005112

g005112

Figura 23

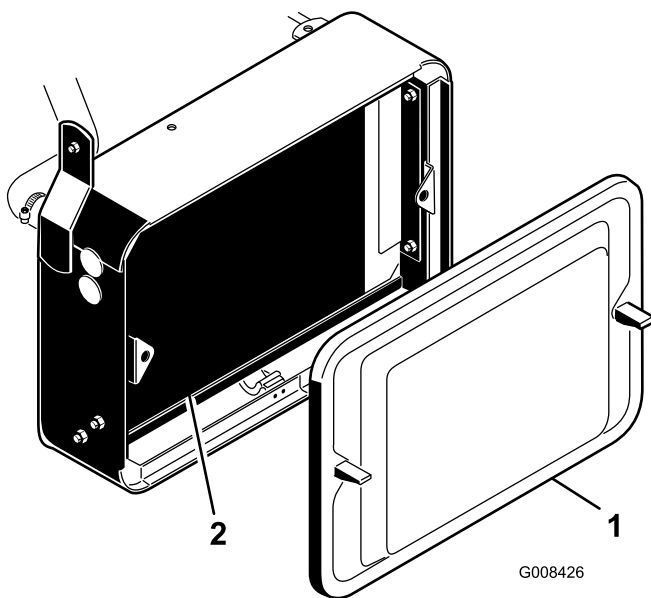
1. Tappo del serbatoio del carburante

2. Togliete il tappo del serbatoio del carburante.
3. Riempite il serbatoio fino a quando il livello del carburante si trova 6–13 mm sotto la base del bocchettone di riempimento. **Non riempite troppo.** Montate il tappo.
4. Tergete il carburante versato.

Verifica dell'impianto di raffreddamento

Intervallo tra gli interventi tecnici: Prima di ogni utilizzo o quotidianamente Eseguite la pulizia ogni ora in caso di ambienti molto polverosi e sporchi.

L'impianto di raffreddamento ha una capacità di circa 3,2 litri. Vedere [Pulizia della griglia del radiatore \(pagina 47\)](#).



G008426

g008426

Figura 24

1. Griglia del radiatore
2. Radiatore

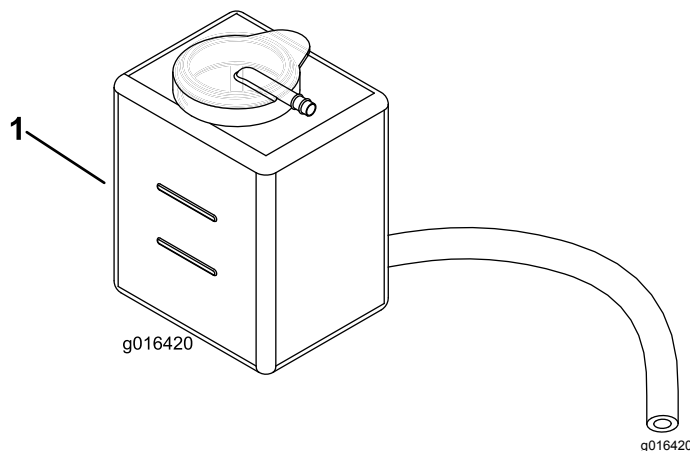
Il sistema di raffreddamento contiene una soluzione di 50% acqua e 50% antigelo glicole etilenico permanente. Controllate il livello di refrigerante ogni giorno, prima di avviare il motore.

⚠ ATTENZIONE

Se il motore è rimasto in funzione, il refrigerante nel radiatore sarà caldo e sotto pressione e può fuoriuscire provocando ustioni.

- **Non aprite il tappo del radiatore quando il motore gira.**
- **Aprite il tappo del radiatore con un cencio, agendo lentamente per lasciare fuoriuscire il vapore.**

1. Parcheggiate la macchina su terreno pianeggiante.
2. Controllate il livello del refrigerante (Figura 25). Quando il motore è freddo, il livello dovrebbe trovarsi tra le linee presenti sul serbatoio di riserva.



g016420

g016420

Figura 25

1. Serbatoio di riserva

3. Se il livello del refrigerante è basso, togliete il tappo del serbatoio di riserva e aggiungete una miscela al 50/50 di acqua e antigelo glicole etilenico permanente. **Non riempite troppo.**
4. Montate il tappo sul serbatoio di riserva.

Controllo del livello del fluido idraulico

Intervallo tra gli interventi tecnici: Prima di ogni utilizzo o quotidianamente

Fluido idraulico consigliato

Il serbatoio della macchina è riempito di fabbrica con circa 20,8 l di fluido idraulico di alta qualità. **Controllate il livello del fluido idraulico prima del primo avvio del motore e di seguito ogni giorno.** Per la sostituzione si consiglia il seguente fluido:

Toro Premium All Season Hydraulic Fluid (fluido idraulico per tutte le stagioni, reperibile in fustini di 19 litri o in contenitori di 208 litri. Vedere i numeri delle parti nel catalogo ricambi o rivolgersi al distributore Toro.)

Fluidi alternativi: se il fluido Toro non è disponibile, potete utilizzare altri fluidi, a condizione che soddisfino tutte le seguenti proprietà dei materiali e gli standard di settore. Non usate fluidi sintetici. Contattate il vostro distributore di lubrificante per individuare un prodotto soddisfacente.

Nota: Toro declina ogni responsabilità per danni causati dall'inadeguata sostituzione, pertanto si raccomanda l'uso di prodotti di marche aventi una buona reputazione, che mantengono le proprie raccomandazioni.

Tabella del fluido idraulico

Proprietà materiali	
Viscosità, ASTM D445	cSt a 40 °C: da 55 a 62
	cSt a 110 °C: da 9,1 a 9,8
Indice di viscosità, ASTM D2270	da 140 a 152
Punto di scorrimento, ASTM D97	Da -37° a -43°C
Standard di settore	
API GL-4, AGCO Powerfluid 821 XL, Ford New Holland FNHA-2-C-201.00, Kubota UDT, John Deere J20C, Vickers 35VQ25 e Volvo WB-101/BM.	

Importante: Il fluido multigrado ISO VG 46 ha dimostrato ottime prestazioni a temperature ambientali estremamente diverse. Per l'utilizzo in temperature ambiente costantemente elevate, da 18° a 49°C, il fluido idraulico ISO VG può offrire performance migliori.

Fluido idraulico biodegradabile di qualità premium Mobil EAL EnviroSyn 46H

Importante: Mobil EAL EnviroSyn 46H è l'unico fluido biodegradabile sintetico approvato da Toro. Questo fluido è compatibile con gli elastomeri utilizzati negli impianti idraulici Toro ed è adatto ad una vasta gamma di temperature. Questo fluido è compatibile con oli minerali tradizionali; tuttavia, per la massima biodegradabilità e la migliore performance, l'impianto idraulico deve essere lavato accuratamente per eliminare il fluido tradizionale. L'olio è disponibile in taniche di

19 litri o in fusti di 208 litri dal distributore Mobil di zona.

Importante: Molti fluidi idraulici sono praticamente incolori, e rendono difficile il rilevamento di fuoriuscite. Per l'olio dell'impianto idraulico è disponibile un additivo con colorante rosso in confezioni da 20 ml. Un flacone è sufficiente per 15-22 l di fluido idraulico. Per ottenerlo, ordinate il n. cat. 44-2500 presso il Distributore Toro autorizzato di zona.

Importante: Indipendentemente dal tipo di fluido idraulico utilizzato, qualsiasi macchina utilizzata per la tosatura di fairway, verticutting o a temperature ambiente da 18° a 49°C deve essere dotata del kit refrigeratore dell'olio, n. cat. 104-7701.

Controllo del fluido idraulico

1. Parcheggiate la macchina su terreno pianeggiante. Assicuratevi che la macchina si sia raffreddata e che l'olio sia freddo.
2. Togliete il tappo dal serbatoio e controllate il livello del fluido. Il fluido deve raggiungere la base del filtro presente nel collo del bocchettone di riempimento (Figura 26).

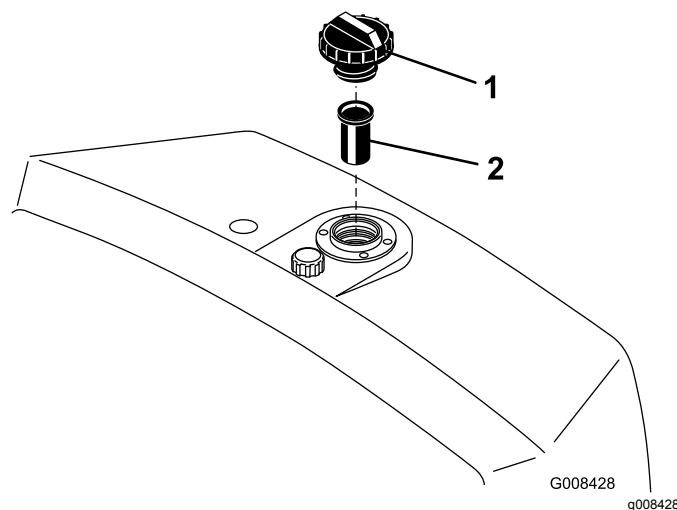


Figura 26

1. Serbatoio idraulico
2. Filtro

3. Se il livello del fluido è basso, versate nel serbatoio un fluido idraulico appropriato fino a portarne il livello alla base del filtro. **Non riempite troppo.**

Importante: Per non contaminare l'impianto, pulite la superficie superiore dei contenitori di fluido idraulico prima di praticare il foro. Pulite anche la bocchetta e l'imbuto.

4. Montate il tappo sul serbatoio. Tergete il fluido eventualmente fuoriuscito.

Importante: Controllate il livello del fluido idraulico prima di avviare il motore per la prima volta, ed in seguito ogni giorno.

Spurgo dell'acqua dal filtro del carburante

Intervallo tra gli interventi tecnici: Prima di ogni utilizzo o quotidianamente

1. Posizionate la macchina su una superficie piana e spegnete il motore.
2. Mettete una bacinella di spurgo sotto il filtro del carburante (Figura 27).
3. Aprite il tappo di spurgo sul fondo del filtro del carburante e lasciate fuoriuscire l'acqua accumulata (Figura 27). Serrate il tappo dopo lo spurgo.

Nota: Dato che nell'acqua accumulata è presente gasolio, spurgate il filtro servendovi di un contenitore adatto e smaltitelo nel rispetto dell'ambiente.

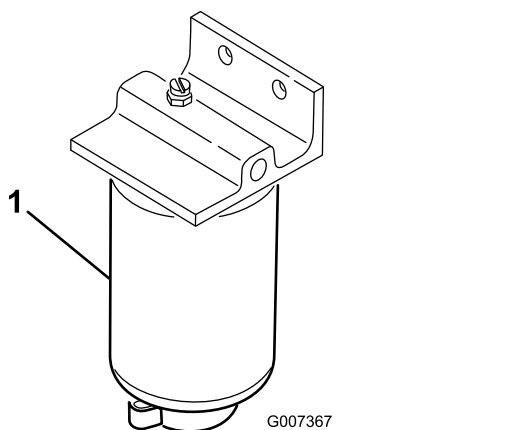


Figura 27

1. Filtro carburante

Controllo della pressione degli pneumatici

A seconda delle condizioni del tappeto erboso, variate la pressione degli pneumatici delle ruote anteriori da un minimo di 0,55 bar a un massimo di 0,83 bar.

Variate la pressione dello pneumatico posteriore da un minimo di 0,55 bar a un massimo di 1,03 bar.

Verifica della coppia di serraggio dei dadi delle ruote

Intervallo tra gli interventi tecnici: Dopo la prima ora

⚠ AVVERTENZA

Il serraggio dei dadi delle ruote a una coppia errata può causare infortuni.

Serrate i dadi delle ruote a 95-122 N·m dopo 1-4 ore di servizio e di nuovo dopo 10 ore di servizio. Successivamente, serrate ogni 200 ore.

Verifica del contatto tra cilindro e controlama

Intervallo tra gli interventi tecnici: Prima di ogni utilizzo o quotidianamente

Fate riferimento a Regolazione della controlama rispetto al cilindro nel *Manuale dell'operatore* relativo agli apparati di taglio.

Rodaggio della macchina

Consultate il Manuale del motore in dotazione con la macchina per il cambio dell'olio e per gli interventi di manutenzione consigliati durante il rodaggio.

Sono necessarie solo 8 ore di tosatura per il rodaggio della macchina.

Le prime ore di servizio sono molto importanti in termini di affidabilità della macchina, pertanto si raccomanda di controllare accuratamente il funzionamento e le prestazioni al fine di prendere nota e rettificare piccoli problemi che, se ignorati, potrebbero causare problemi gravi. Controllate sovente la macchina durante la fase di rodaggio, per rilevare perdite, dispositivi di fissaggio allentati od altri segni di cattivo funzionamento.

Per garantire prestazioni ottimali dell'impianto dei freni, rodare i freni prima di usare la macchina. Per rodare i freni, azionateli con forza e spostare la macchina alla velocità di tosatura fino al surriscaldamento dei freni, indicato dal caratteristico odore. Può essere necessario regolare i freni dopo il rodaggio; fate riferimento a [Regolazione dei freni \(pagina 47\)](#).

Avviamento e spegnimento della macchina

Nota: Ispezionate la superficie sottostante i tosaerba e verificate che non vi siano detriti.

Avviamento della macchina

Importante: L'impianto del carburante potrebbe dover essere spurgato se si verifica una delle seguenti situazioni:

- avviamento iniziale di una nuova macchina
- quando il motore ha cessato di funzionare a causa di mancanza di carburante.
- è stato eseguito un intervento di manutenzione sui componenti dell'impianto di alimentazione; ad es. il filtro è stato sostituito.

Vedere [Spurgo dell'acqua dal filtro del carburante \(pagina 31\)](#).

Importante: Non usate etere o altri tipi di fluido di avviamento.

1. Assicuratevi che il freno di stazionamento sia inserito, che il comando di tosatura sollevamento/abbassamento sia disinnestato e che il comando delle funzioni sia in posizione di FOLLE.
2. Togliete il piede dal pedale di comando della trazione e verificate che il pedale sia in FOLLE.
3. Spostate la leva dell'acceleratore in posizione di MINIMA.
4. Inserite la chiave nell'interruttore e giratela in posizione di ACCENSIONE. Mantenete la chiave in posizione di ACCENSIONE fino allo spegnimento della spia delle candele a incandescenza (circa 6 secondi).
5. Girate subito la chiave di accensione in posizione di AVVIAMENTO. Rilasciate la chiave non appena il motore si avvia e lasciatela ritornare in posizione di ACCENSIONE. Mettete il comando dell'acceleratore sulla MINIMA.

Importante: Per prevenire il surriscaldamento del motore dello starter, non inserite lo starter per oltre 10 secondi. Dopo 10 secondi di rotazione a vuoto continua, attendete 60 secondi prima di reinserire il motore dello starter.

6. Lasciate riscaldare il motore per qualche minuto prima di applicare un carico.

Importante: Quando il motore viene avviato per la prima volta o dopo un intervento di revisione del motore, azionate la macchina in marcia avanti e in retromarcia per uno

o due minuti. Girate il volante a sinistra e a destra per verificare la corretta risposta di sterzata. Quindi spegnete il motore (consultate Arresto nella sezione Avvio e arresto del motore) e attendete che tutte le parti in movimento si fermino. Verificate che non vi siano perdite di olio, componenti allentati o altri ovvi problemi.

Spegnimento della macchina

1. Spostate il comando dell'acceleratore sulla MINIMA, disinnestate il comando di tosatura sollevamento/abbassamento e spostate in folle la leva di comando delle funzioni.
2. Girate la chiave di avviamento in posizione di SPEGNIMENTO per spegnere il motore. Togliete la chiave dall'interruttore per evitare l'avviamento accidentale del motore.
3. Chiudete le valvole di intercettazione del carburante prima di rimessare la macchina.

Verifica del sistema microinterruttori di sicurezza

⚠ ATTENZIONE

Se i microinterruttori di interblocco di sicurezza sono scollegati o avariati, la macchina può avviarsi improvvisamente e provocare infortuni.

- **Non manomettete i microinterruttori di sicurezza.**
- **Ogni giorno, controllate il funzionamento dei microinterruttori di sicurezza, e prima di azionare la macchina sostituite gli interruttori guasti.**

Il sistema microinterruttori di sicurezza è previsto per impedire il funzionamento della macchina nei casi in cui vi sia il rischio di infortunare l'operatore o di danneggiare la macchina.

Il sistema microinterruttori di sicurezza impedisce l'avviamento del motore a meno che:

- il pedale di comando della trazione sia in folle;
- la leva di comando delle funzioni sia in folle.

Il sistema microinterruttori di sicurezza impedisce lo spostamento della macchina a meno che:

- il freno di stazionamento sia disinserito;

- l'operatore sia seduto;
- la leva di comando delle funzioni sia in posizione TOSATURA O TRASFERIMENTO.

Il sistema di microinterruttori di sicurezza impedisce la messa in moto dei cilindri a meno che la leva di comando delle funzioni non sia in posizione di TOSATURA.

Eseguite ogni giorno i seguenti controlli del sistema per accertare che il sistema di sicurezza funzioni correttamente.

1. Sedetevi al posto di guida, spostate in FOLLE il pedale di trazione, mettete in FOLLE la leva di comando delle funzioni e inserite il freno di stazionamento. Cercate di premere il pedale di trazione. Il pedale non deve abbassarsi; in questo caso il sistema di sicurezza funziona correttamente. In caso di errato funzionamento, riattate.
2. Sedetevi al posto di guida, spostate in FOLLE il pedale di trazione, mettete in FOLLE la leva di comando delle funzioni e inserite il freno di stazionamento. Spostate la leva di comando delle funzioni in posizione Tosatura o Trasferimento, e cercate di avviare il motore. Il motore non si deve avviare; in questo caso il sistema di sicurezza funziona correttamente. In caso di errato funzionamento, riattate.
3. Sedetevi al posto di guida, spostate in FOLLE il pedale di trazione, mettete in FOLLE la leva di comando delle funzioni e inserite il freno di stazionamento. Avviate il motore e spostate la leva di comando delle funzioni in posizione Tosatura o Trasferimento. Il motore non si deve avviare; in questo caso il sistema di sicurezza funziona correttamente. In caso di errato funzionamento, riattate.
4. Sedetevi al posto di guida, spostate in FOLLE il pedale di trazione, mettete in FOLLE la leva di comando delle funzioni e inserite il freno di stazionamento. Avviate il motore. Rilasciate il freno di stazionamento, spostate la leva di comando delle funzioni in posizione Tosatura, ed alzatevi. Il motore non si deve avviare; in questo caso il sistema di sicurezza funziona correttamente. In caso di errato funzionamento, riattate.
5. Sedetevi al posto di guida, spostate in FOLLE il pedale di trazione, mettete in FOLLE la leva di comando delle funzioni e inserite il freno di stazionamento. Avviate il motore. Spostate in avanti la leva di comando tosatura sollevamento/abbassamento, per abbassare gli elementi di taglio. Gli apparati di taglio si devono abbassare ma non devono iniziare a girare; se dovessero girare, il sistema microinterruttori di sicurezza non funziona correttamente. Riattate.

Regolazione della velocità dei cilindri

Per ottenere un'alta qualità di taglio coerente ed un tappeto erboso tosato dall'aspetto uniforme, è importante mettere correttamente a punto il comando della velocità dei cilindri (presente sul blocco collettore, sotto il sedile).

Regolate il comando della velocità dei cilindri come segue.

1. Selezionate l'altezza di taglio corrispondente all'impostazione degli elementi di taglio.
2. Selezionate la velocità di trazione ottimale in base alle condizioni.
3. Utilizzando il grafico idoneo (vedi [Figura 28](#)) per gli apparati di taglio a 5, 8, 11 o 14 lame, determinate la corretta impostazione della velocità dei cilindri.

GREENSMASTER 3XXX									
1	2		3		4		5		6
	5	8	8	11	11	14	14		
	3,8 MPH 6,1 Km/h	5,0 MPH 8,0 Km/h	3,8 MPH 6,1 Km/h	5,0 MPH 8,0 Km/h	3,8 MPH 6,1 Km/h	5,0 MPH 8,0 Km/h	3,8 MPH 6,1 Km/h	5,0 MPH 8,0 Km/h	3,8 MPH 6,1 Km/h
0,062" / 1,6mm	N/R	N/R	9	N/R	9	N/R	9	N/R	9
0,094" / 2,4mm	N/R	N/R	9	N/R	9	N/R	9	N/R	9
0,125" / 3,2mm	N/R	N/R	9	N/R	9	N/R	9	N/R	9
0,156" / 4,0mm	N/R	N/R	9	N/R	9	N/R	9	N/R	N/R
0,188" / 4,8mm	N/R	N/R	9	N/R	7	N/R	7	N/R	N/R
0,218" / 5,5mm	N/R	N/R	9	N/R	6	N/R	6	N/R	N/R
0,250" / 6,4mm	7	N/R	6	7	5	7	7	N/R	N/R
0,312" / 7,9mm	6	N/R	5	6	4	6	6	N/R	N/R
0,375" / 9,5mm	6	7	4	5	4	5	5	N/R	N/R
0,438" / 11,1mm	6	6	4	5	3	4	4	N/R	N/R
0,500" / 12,7mm	5	6	3	4	N/R	N/R	N/R	N/R	N/R
0,625" / 15,9mm	4	5	3	3	N/R	N/R	N/R	N/R	N/R
0,750" / 19,0mm	3	4	3	3	N/R	N/R	N/R	N/R	N/R
0,875" / 22,2mm	3	4	N/R	3	N/R	N/R	N/R	N/R	N/R
1,000" / 25,4mm	3	3	N/R	N/R	N/R	N/R	N/R	N/R	N/R

Figura 28

4. Per impostare la velocità dei cilindri girate la manopola ([Figura 29](#)) fino a portare le frecce in linea con il numero corrispondente all'impostazione desiderata.

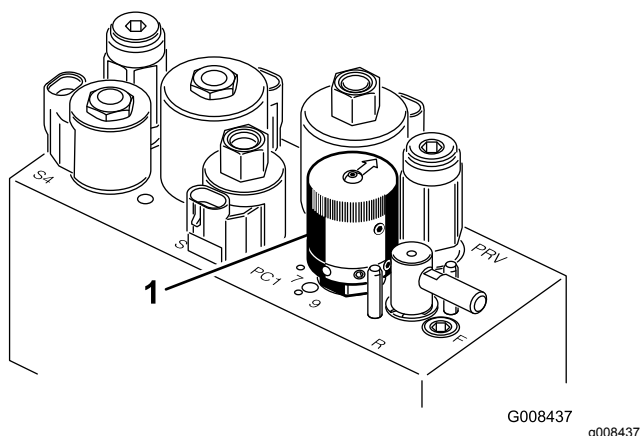


Figura 29

1. Comando di velocità dei cilindri

Nota: La velocità dei cilindri può essere aumentata o ridotta per compensare le condizioni del manto erboso.

Preparazione della macchina per la tosatura

Per favorire l'allineamento della macchina per le passate di taglio successive, eseguite le seguenti operazioni sui cesti di raccolta degli apparati di taglio n. 2 e n. 3:

1. Misurate 12,7 cm circa dal bordo esterno di ciascun cesto di raccolta.
2. Applicate una striscia adesiva bianca, oppure tracciate una linea con della vernice bianca, su ciascun cestello, parallela al bordo esterno del cestello stesso (Figura 30).

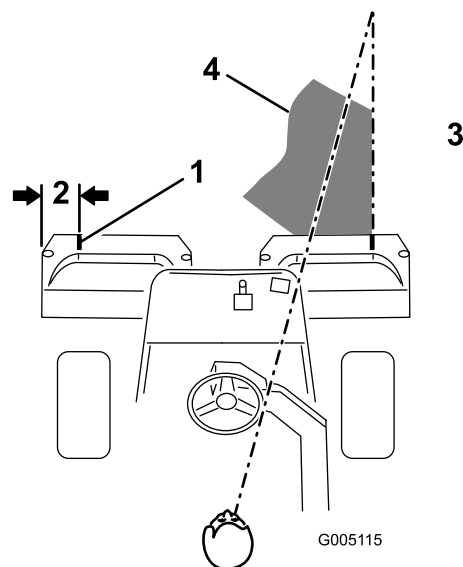


Figura 30

1. Striscia di allineamento
2. Circa 12,7 cm
3. Tosate l'erba verso destra
4. Mantenete il punto focale a 1,8–3 m davanti alla macchina.

Periodo di addestramento

Prima della tosatura dei green con la macchina, trovate un'area sgombra e fate pratica con le operazioni di avviamento e arresto, sollevamento e abbassamento degli apparati di taglio, sterzaggio, ecc. Questo periodo di formazione vi aiuterà ad acquisire fiducia nelle performance della macchina.

Preparazione alla tosatura

Verificate che il green sia sgombro da detriti, togliete la bandierina dalla buca e decidete quale sia la migliore direzione di tosatura. Scegliete la direzione di tosatura in base alla direzione precedente. Tosate sempre alternando la direzione rispetto alla tosatura precedente, in modo che i fili d'erba tendano a rimanere dritti e non sia difficile intrappolarli tra le lame del cilindro e la controlama.

Tosatura

1. Avvicinatevi al green con la leva di comando delle funzioni in posizione centrale. Iniziate da un bordo del green in modo da utilizzare la procedura di tosatura a nastro. Questa operazione mantiene la compattazione al minimo e lascia sui green un disegno pulito e piacevole.
2. Azionate il pedale di tosatura non appena il margine anteriore dei cesti di raccolta interseca il bordo esterno del green. Questa operazione

abbassa sul tappeto erboso gli elementi di taglio ed avvia i cilindri.

Importante: Abituatevi al fatto che il cilindro dell'apparato di taglio n. 1 ha un'azione ritardata e che dovrete quindi esercitarvi a recuperare il tempo necessario per ridurre al minimo la tosatura di pulizia.

3. Durante le passate di ritorno sovrapponetevi uno spazio minimo alla falciatura precedente. Per tosare in linea retta il green e mantenere la macchina alla medesima distanza dal bordo della falciatura precedente, immaginate una linea compresa tra 1,8 e 3 m circa davanti alla macchina e fino al bordo della sezione di green da tosare (Figura 30 e Figura 31). Potrebbe essere utile includere nella linea di collimazione il bordo esterno del volante, vale a dire, tenere allineato il bordo del volante con un punto che si trovi sempre alla stessa distanza dalla parte anteriore della macchina (Figura 30 e Figura 31).

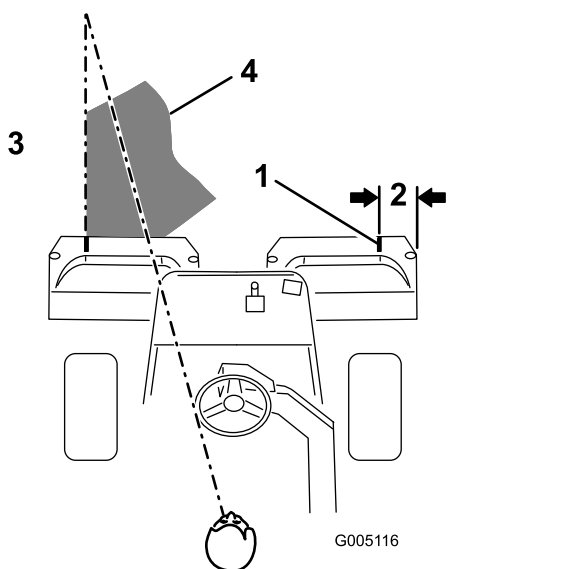


Figura 31

- | | |
|-----------------------------|---|
| 1. Striscia di allineamento | 3. Tosate l'erba verso sinistra |
| 2. Circa 12,7 cm | 4. Mantenete il punto focale a 1,8–3 m davanti alla macchina. |

4. Non appena la parte anteriore dei cesti di raccolta interseca il bordo del green, premete il pedale di sollevamento. Questa operazione ferma i cilindri e solleva gli apparati di taglio. Sincronizzare questa procedura è importante per evitare di tosare nell'area limitrofa. Tuttavia, per rendere minima la quantità di erba da tosare attorno alla superficie esterna, il green deve essere tosato quanto più possibile.
5. Riducete il tempo operativo e facilitate l'allineamento per il passaggio successivo, girando momentaneamente la macchina nella

direzione opposta, quindi girandola nuovamente nella direzione della parte non tosata: per cui se intendete girare a destra, ruotate prima leggermente a sinistra, poi a destra. In tal modo potrete allineare la macchina per la passata successiva in tempi più brevi. Eseguite la stessa operazione quando intendete voltare nella direzione opposta. È consigliabile cercare di svoltare entro il raggio più stretto possibile, ma nei giorni più caldi è bene ampliare il raggio della svolta al fine di ridurre il rischio di rovinare il tappeto erboso.

Importante: Non fermate mai la macchina sul green mentre i cilindri degli elementi di taglio sono in funzione, perché potreste danneggiare il manto erboso. Fermarsi con la macchina su un green umido può lasciare solchi e segni delle ruote.

6. Finite di tosare il green falciando il bordo esterno. Non dimenticate di cambiare la direzione di taglio rispetto alla tosatura precedente. Tenete sempre presenti le condizioni atmosferiche e quelle del tappeto erboso e cambiate la direzione di taglio rispetto alla tosatura precedente. Rimettete a posto la bandierina.

Una volta finito di tagliare i bordi, tirate momentaneamente indietro la leva di tosatura sollevamento/abbassamento per arrestare i cilindri senza sollevarli. Continuate ad avanzare fino a quando i cilindri smettono di ruotare, quindi uscite dal green e sollevate i cilindri (in questo modo eviterete di far cadere erba sul green mentre sollevate i cilindri).

7. Svotate lo sfalcio dai cesti di raccolta prima del trasferimento al green successivo. L'erba tagliata, se pesante e umida, sollecita eccessivamente i cesti e carica inutilmente la macchina, gravando anche sul lavoro del motore, del sistema idraulico, dei freni ecc.

Trasporto della macchina

Per trasportare la macchina usate un rimorchio per servizio pesante o un autocarro. Controllate che il rimorchio, o l'autocarro, sia provvisto dei freni, fari e dei segnali richiesti per legge. Leggete attentamente tutte le istruzioni di sicurezza. Queste informazioni contribuiranno a salvaguardare l'integrità fisica della vostra persona, della vostra famiglia, di animali domestici e di eventuali astanti.

⚠ AVVERTENZA

Non guidate su strade o superstrade se non avete le luci di direzione, fari, catarifrangenti o un cartello di veicolo lento; ciò è pericoloso e può causare incidenti e ferite.

Non guidate la macchina su strade pubbliche o superstrade.

1. Se usate un rimorchio, collegatelo al veicolo trainante per mezzo di catene di sicurezza.
2. Se necessario, collegate i freni del rimorchio.
3. Caricate la macchina sul rimorchio o sull'autocarro.
4. Spegnete il motore, togliete la chiave, innestate il freno e chiudete la valvola del carburante.
5. Utilizzate gli anelli di ancoraggio metallici sulla macchina per fissare saldamente la macchina al rimorchio o all'autocarro per mezzo di cinghie, catene, cavi o corde.

Carico della macchina

Prestate la massima attenzione in fase di caricamento della macchina su un rimorchio o un autocarro. Si consiglia di usare una rampa larga abbastanza da sporgere oltre le ruote posteriori, anziché singole rampe per ciascun lato della macchina (Figura 32). La parte inferiore posteriore del telaio della macchina sporge tra le ruote posteriori e serve da arresto, impedendo il ribaltamento all'indietro. La rampa larga fornisce un piano su cui i montanti dello châssis possano appoggiarsi nel caso la macchina inizi a ribaltarsi all'indietro. Se non è possibile utilizzare una rampa larga, utilizzate un numero sufficiente di rampe individuali per simulare una rampa larga continua.

La rampa deve essere abbastanza lunga, in modo che gli angoli non superino i 15 gradi (Figura 32). Con un'inclinazione maggiore, quando il tosaerba si sposta dalla rampa al rimorchio o all'autocarro, i componenti del tosaerba possono impigliarsi. Una maggiore inclinazione può fare ribaltare la macchina all'indietro. Se caricate su una pendenza o nelle adiacenze, posizionate il rimorchio o l'autocarro in modo che si trovino dal lato a valle della pendenza, e la rampa si estenda in salita. In tal modo ridurrete l'inclinazione della rampa. Il rimorchio o l'autocarro deve essere orizzontale per quanto possibile.

Importante: Non cercate di girare la macchina mentre si trova sulla rampa; potreste perdere il controllo e farla cadere da un lato della rampa.

Evitate di accelerare all'improvviso quando guidate sulla rampa, e di rallentare improvvisamente quando fate marcia indietro sulla rampa. Entrambe le manovre possono fare ribaltare la macchina all'indietro.

⚠ AVVERTENZA

Quando si carica la macchina su un trailer o un autocarro si aumenta il rischio di ribaltamento all'indietro, che può causare gravi ferite ed anche la morte.

- Prestate la massima attenzione quando guidate la macchina su una rampa.
- Assicuratevi che il ROPS sia in posizione alzata e contemporaneamente utilizzate la cintura di sicurezza durante il caricamento della macchina. Assicuratevi che il ROPS liberi la parte superiore di un rimorchio chiuso.
- Usate una sola rampa larga, non singole rampe per ciascun lato della macchina.
- Se dovete utilizzare rampe individuali, utilizzatene un numero sufficiente a creare una superficie di rampa ininterrotta, più larga della macchina.
- Non superate un angolo di 15 gradi fra la rampa e il suolo o fra la rampa e il trailer o l'autocarro.
- Evitate accelerazioni improvvise durante la guida della macchina su una rampa per evitare il ribaltamento all'indietro.
- Evitate decelerazioni improvvise durante la discesa da una rampa in retromarcia per evitare il ribaltamento all'indietro.

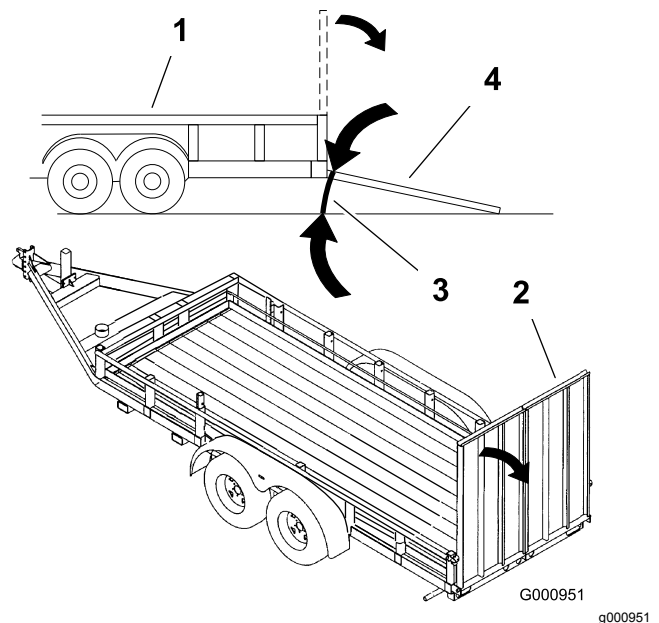


Figura 32

1. Rimorchio
2. Rampa larga
3. Non superiore a 15 gradi
4. Rampa larga – vista laterale

Ispezione e pulizia dopo la tosatura

Dopo la tosatura, lavate accuratamente la macchina con un tubo di gomma da giardino, senza ugello, in modo che l'eccessiva pressione dell'acqua non causi contaminazione e danni alle guarnizioni e ai cuscinetti. **Non lavate mai con acqua un motore caldo o i collegamenti elettrici.**

Dopo la pulizia, ispezionate la macchina per escludere possibili perdite di fluido idraulico e danni o usura ai componenti idraulici o meccanici. Verificate che gli apparati di taglio siano affilati. Inoltre, lubrificate il comando della trazione e l'albero del freno con olio SAE 30 o 31 o con lubrificante spray per evitare la corrosione e per garantire prestazioni soddisfacenti della macchina nelle successive operazioni di tosatura.

Traino della macchina

In caso di emergenza, potete trainare la macchina per 400 m. Tuttavia, ciò non deve rappresentare una procedura standard.

Importante: Non trainate la macchina a velocità superiori a 3-5 km/h, per non danneggiare la trazione. Se dovete trasportare la macchina per oltre 400 m, trasportatela su un autocarro o un rimorchio.

1. Girate la valvola bypass sulla pompa in modo che la scanalatura sia verticale (Figura 33).

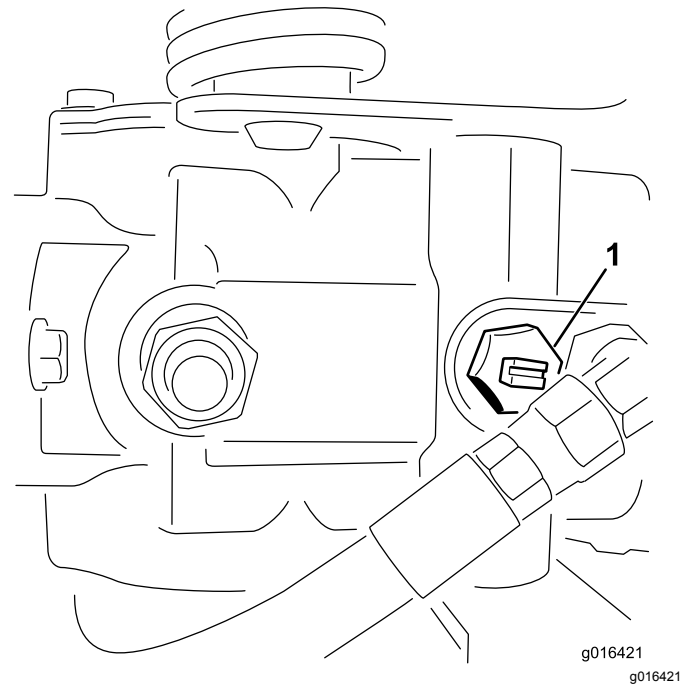


Figura 33

1. Valvola bypass – con scanalatura in posizione chiusa (orizzontale)
-
2. Prima di avviare il motore chiudete la valvola bypass girandola in modo che la scanalatura sia orizzontale (Figura 33).

Importante: Non avviate il motore quando la valvola è aperta.

Manutenzione

Nota: Stabilite i lati sinistro e destro della macchina dalla normale posizione di guida.

Programma di manutenzione raccomandato

Cadenza di manutenzione	Procedura di manutenzione
Dopo la prima ora	<ul style="list-style-type: none">• Verificate la coppia di serraggio dei dadi delle ruote.
Dopo le prime 8 ore	<ul style="list-style-type: none">• Controllate la tensione della cinghia dell'alternatore.
Dopo le prime 10 ore	<ul style="list-style-type: none">• Verificate la coppia di serraggio dei dadi delle ruote.
Dopo le prime 50 ore	<ul style="list-style-type: none">• Cambiate l'olio e il filtro dell'olio motore.• Cambiate il filtro del fluido idraulico• Controllate il regime del motore (alla minima e alla massima).
Prima di ogni utilizzo o quotidianamente	<ul style="list-style-type: none">• Controllate l'olio motore.• Eliminate i detriti dalla griglia del radiatore e dal radiatore. Eseguite la pulizia ogni ora in caso di ambienti molto polverosi e sporchi.• Controllare il livello del fluido idraulico.• Spurgate tutta l'acqua dal filtro del carburante.• Verificate il contatto tra cilindro e controlama.• Verificate i flessibili e i tubi idraulici.
Ogni 25 ore	<ul style="list-style-type: none">• Controllate il livello dell'elettrolito della batteria. (Se la macchina è in rimessa, verificate il livello ogni 30 giorni).
Ogni 50 ore	<ul style="list-style-type: none">• Lubrificate i cuscinetti e le boccole.• Controllate le connessioni dei cavi della batteria.
Ogni 150 ore	<ul style="list-style-type: none">• Cambiate l'olio motore e il filtro.
Ogni 200 ore	<ul style="list-style-type: none">• Verificate la coppia di serraggio dei dadi delle ruote.• Controllate il filtro dell'aria (più spesso se si lavora in ambienti inquinati o polverosi).
Ogni 800 ore	<ul style="list-style-type: none">• Sostituite il filtro del carburante.• Cambiate il fluido idraulico, il filtro del fluido idraulico e lo sfiatatoio del serbatoio.• Controllate il regime del motore (alla minima e alla massima).• Controllate il gioco della valvola.
Ogni anno	<ul style="list-style-type: none">• Rodate i freni.
Ogni 2 anni	<ul style="list-style-type: none">• Controllate i tubi di alimentazione e i raccordi• Spurgate l'impianto di raffreddamento e pulitelo.• Sostituite i tubi flessibili allentati.

Importante: Per ulteriori interventi di manutenzione si rimanda al *Manuale per l'uso* del motore.

⚠ ATTENZIONE

Se lasciate la chiave nell'interruttore di accensione, qualcuno potrebbe accidentalmente avviare il motore e ferire gravemente voi od altre persone.

Togliete la chiave di accensione.

Lista di controllo della manutenzione quotidiana

Fotocopiate questa pagina e utilizzatela quando opportuno.

Punto di verifica per la manutenzione	Per la settimana di:						
	Lun	Mar	Mer	Gio	Ven	Sab	Dom
Verificate il funzionamento del sistema di sicurezza a interblocchi.							
Verificate il funzionamento degli strumenti							
Verificate il funzionamento dei freni.							
Controllate il filtro carburante/separatore di condensa.							
Controllate il livello del carburante.							
Controllate il livello dell'olio motore.							
Pulite la griglia e il radiatore.							
Controllate il filtro dell'aria.							
Controllate eventuali rumori insoliti del motore.							
Verificate la regolazione tra cilindro e controlama.							
Verificate che i tubi idraulici flessibili non siano danneggiati.							
Verificate che non ci siano perdite di liquido.							
Controllate la pressione degli pneumatici.							
Controllate la regolazione dell'altezza di taglio.							
Lubrificate tutti gli ingrassatori. ¹							
Lubrificate la tiranteria della trazione e del pedale del freno.							
Ritoccate la vernice danneggiata.							

1. Subito dopo ogni lavaggio, a prescindere dall'intervallo indicato.

Importante: Per ulteriori interventi di manutenzione si rimanda al *Manuale dell'operatore* per l'uso del motore.

Nota: Potete scaricare una copia gratuita dello schema elettrico o idraulico visitando il sito www.Toro.com e cercando la vostra macchina dal link Manuali sulla home page.

Nota sulle aree problematiche

Ispezione eseguita da:		
Art.	Data	Informazioni

Lubrificazione

La macchina è dotata di raccordi per ingrassaggio che devono essere lubrificati ad intervalli regolari con grasso n. 2 a base di litio. Se utilizzate la macchina in condizioni normali, lubrificate tutti i cuscinetti e le boccole **ogni** 50 ore di servizio. Lubrificate i raccordi subito dopo ogni lavaggio, a prescindere dall'intervallo indicato.

Lubrificate i seguenti cuscinetti e boccole della macchina:

- Mozzo della ruota posteriore (1) (Figura 34)
- Cuscinetto della ruota orientabile (1) (Figura 34)
- Cilindro sterzante (2) (Figura 34)
- Bracci di sollevamento (3) (Figura 35)
- Perno del pedale della trazione (Figura 36)
- Perno del telaio portante (3) (Figura 37)

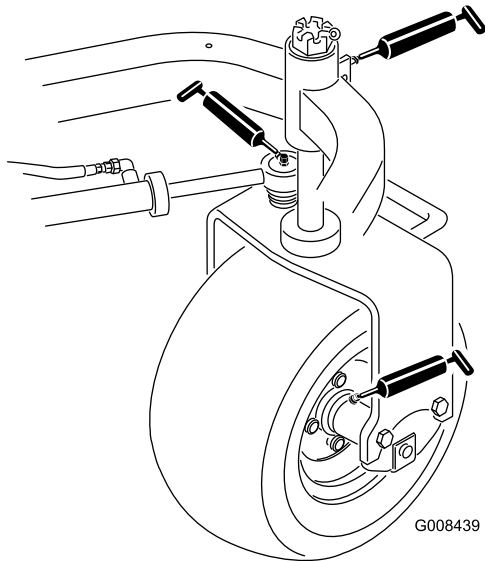


Figura 34

g008439

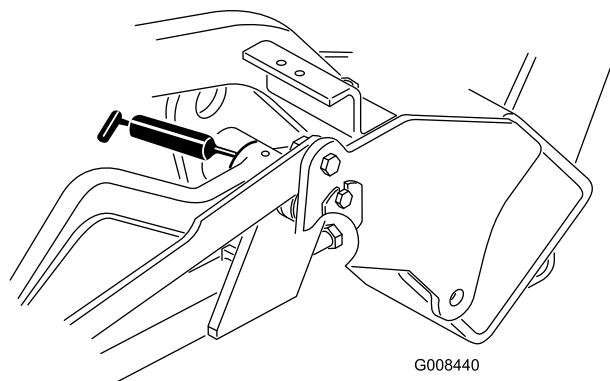


Figura 35

g008440

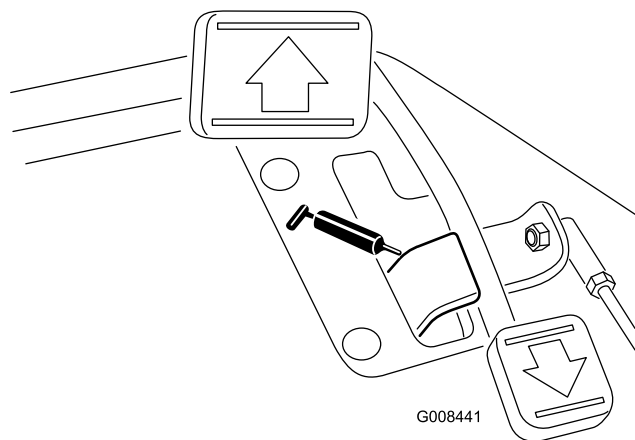


Figura 36

g008441

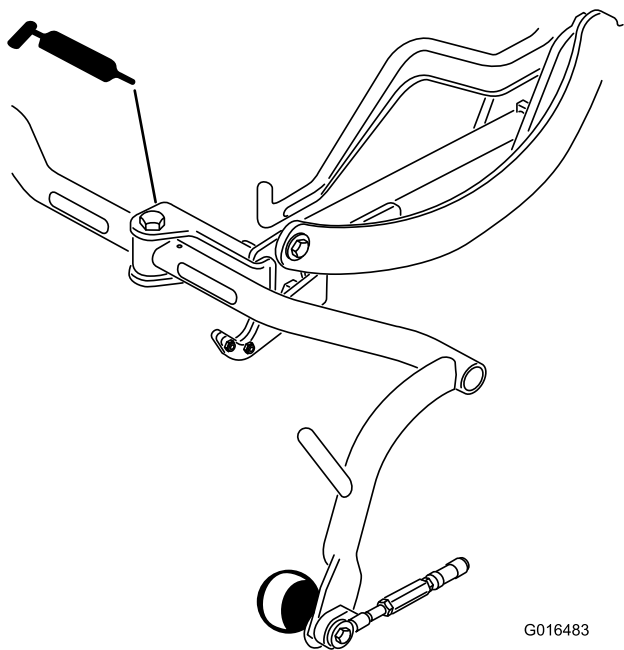


Figura 37

1. Pulite gli ingrassatori in modo da evitare che corpi estranei possano entrare nel cuscinetto o nella boccola.
2. Pompate del grasso nel cuscinetto o nella boccola.
3. Tergete il grasso superfluo.
4. Spalmate grasso sull'albero scanalato del motore del cilindro e sul braccio di sollevamento quando l'apparato di taglio viene rimosso per la manutenzione.
5. Dopo la pulizia, applicate ogni giorno qualche goccia di olio per motori SAE 30 o di lubrificante spray (WD 40) a tutti i punti girevoli.

Nota: Fate riferimento al *Manuale dell'operatore* per i requisiti di lubrificazione degli apparati di taglio.

Manutenzione del motore

Revisione del filtro dell'aria

Intervallo tra gli interventi tecnici: Ogni 200 ore

- Verificate che il corpo del filtro dell'aria sia privo di danni che possano causare una fuoriuscita d'aria. Sostituitelo se danneggiato. Verificate che l'intero sistema di presa d'aria non sia danneggiato, non accusi perdite e che le fascette stringitubo non siano allentate.
 - Sostituendo il filtro dell'aria prima del necessario si aumenta il rischio che la morchia penetri nel motore quando si toglie il filtro.
 - Verificate che il coperchio si chiuda ermeticamente intorno al corpo del filtro.
1. Rilasciate i fermi che fissano il coperchio del filtro dell'aria al relativo corpo (Figura 38).

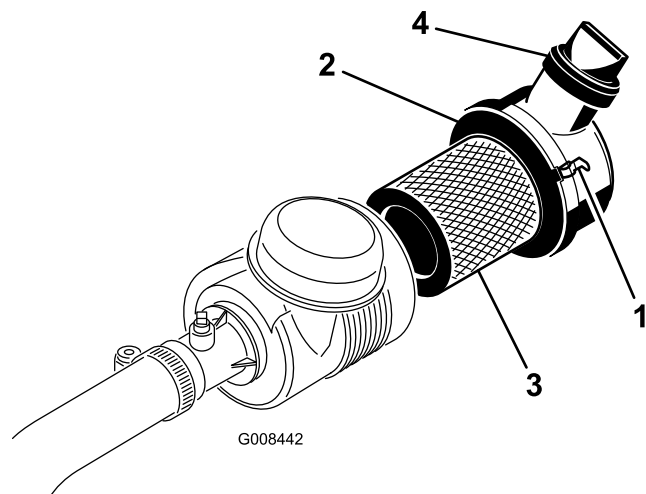


Figura 38

- | | |
|-------------------------------|----------------------|
| 1. Fermi del filtro dell'aria | 3. Filtro |
| 2. Coperchietto antipolvere | 4. Valvola di uscita |

2. Togliete il coperchio dal corpo del filtro dell'aria.

Nota: Prima di rimuovere il filtro, utilizzate aria compressa a bassa pressione (276 kPa, pulita e asciutta) per agevolare la rimozione di grossi detriti depositati tra il filtro primario esterno e la scatola. Evitate di utilizzare aria ad alta pressione che potrebbe forzare lo sporco attraverso il filtro nel tratto di aspirazione. Questa operazione di pulizia impedisce che la rimozione del filtro primario causi lo spostamento dei detriti nella zona di aspirazione.

3. Togliete il filtro primario e sostituitelo.

Nota: Non pulite l'elemento usato, per non danneggiare l'elemento filtrante. Controllate il filtro nuovo e accertatevi che non sia stato danneggiato durante la spedizione, in particolare

- l'estremità di tenuta del filtro ed il corpo. Non usate l'elemento se è avariato. Montate il filtro nuovo premendo sul bordo esterno dell'elemento per inserirlo nella scatola. Non premete sulla parte centrale flessibile del filtro.
4. Pulite il foro di espulsione della morchia, previsto nel coperchio rimovibile.
 5. Togliete la valvola di uscita in gomma dal coperchio, pulite la cavità e rimontate la valvola di uscita.
 6. Montate il coperchio con la valvola di uscita in gomma disposta in giù, in una posizione tra le ore 5 e le ore 7 vista dall'estremità.
 7. Montate il coperchio e fissate i fermi ([Figura 38](#)).
2. Togliete il filtro dell'olio. Spalmate un leggero strato di olio pulito sulla nuova guarnizione del filtro.
 3. Avvitare il filtro a mano, finché la guarnizione non tocca l'adattatore del filtro, quindi serrate di nuovo da 1/2 a 3/4 di giro. **Non serrate troppo.**
 4. Rabboccate la coppa con olio adatto; vedere [Controllo dell'olio motore \(pagina 26\)](#).
 5. Smaltite l'olio usato e il filtro nel rispetto dell'ambiente.

Cambio dell'olio motore e del filtro dell'olio motore

Intervallo tra gli interventi tecnici: Dopo le prime 50 ore

Ogni 150 ore

1. Togliete il tappo di spurgo ([Figura 39](#)) e lasciate defluire l'olio in una bacinella. Quando l'olio cessa di defluire, rimontate il tappo.

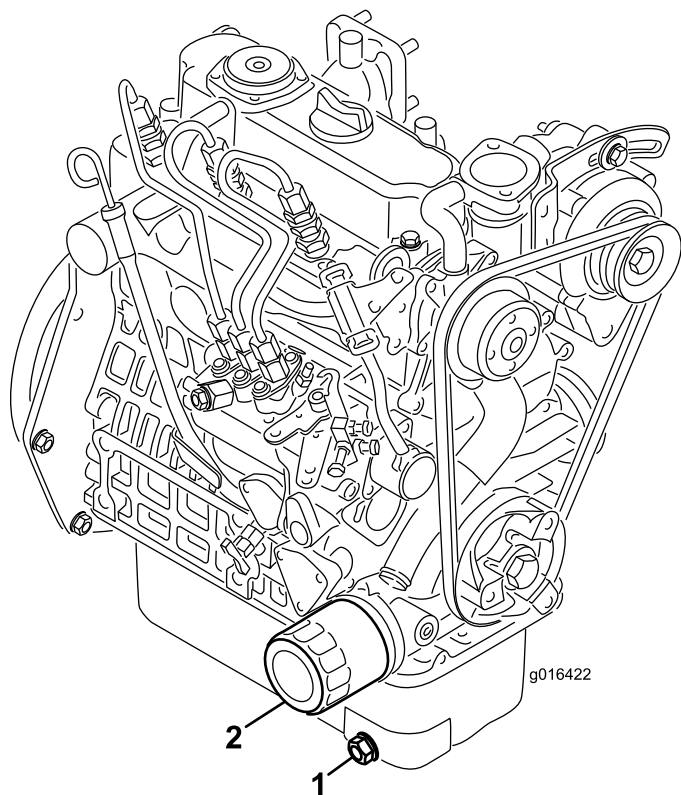


Figura 39

1. Tappo di spurgo
2. Filtro dell'olio

Manutenzione del sistema di alimentazione

Manutenzione del filtro del carburante

Intervallo tra gli interventi tecnici: Ogni 800 ore

1. Chiudete la valvola di intercettazione del carburante (Figura 40) sotto il serbatoio del carburante.

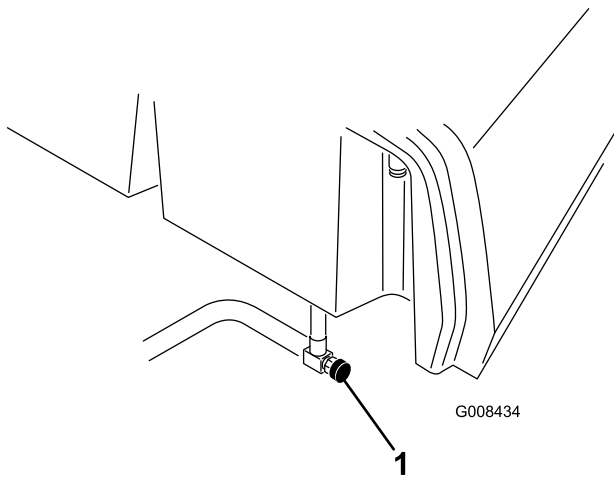


Figura 40

g008434

1. Valvola di intercettazione del carburante

2. Pulite la superficie circostante la scatola del filtro (Figura 41).
3. Mettete una bacinella di spurgo sotto il filtro del carburante.
4. Aprite il tappo di spurgo del filtro e la valvola di sfiato (Figura 41).

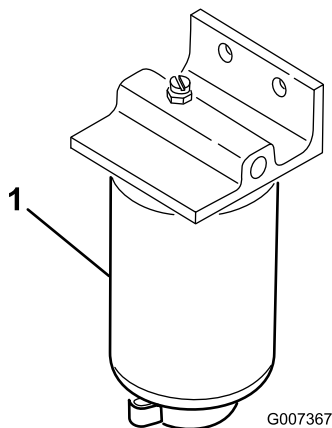


Figura 41

g007367

1. Filtro del carburante
2. Tappo di spurgo del filtro
3. Valvola di sfiato

5. Togliete la scatola del filtro e pulite la superficie di appoggio.
6. Lubrificate la guarnizione della scatola del filtro con olio pulito.
7. Montate a mano la scatola del filtro finché la guarnizione non tocca la superficie di appoggio, poi ruotatela per un altro mezzo giro.
8. Serrate il tappo di spurgo sulla parte inferiore della scatola del filtro e aprite la valvola di intercettazione del carburante.
9. Smaltimento del carburante e del filtro secondo le normative locali.

Verifica dei tubi di alimentazione e dei raccordi

Intervallo tra gli interventi tecnici: Ogni 2 anni

Controllate i tubi di alimentazione per verificare l'assenza di deterioramenti, danni o allentamento dei raccordi.

Manutenzione dell'impianto elettrico

Revisione della batteria

AVVERTENZA

CALIFORNIA

Avvertenza norma "Proposition 65"

I poli della batteria, i morsetti e gli accessori attinenti contengono piombo e relativi composti, sostanze chimiche che nello Stato della California sono considerate cancerogene e causa di anomalie della riproduzione. *Lavate le mani dopo avere maneggiato questi componenti.*

Tensione: 12 V, 530 A (avviamento a freddo)

Mantenete il giusto livello dell'elettrolito e tenete pulito il lato superiore della batteria. Se la macchina viene immagazzinata in un ambiente in cui le temperature sono estremamente elevate, la batteria si esaurirà più rapidamente rispetto all'immagazzinamento della macchina in un ambiente a basse temperature.

Mantenete il giusto livello degli elementi rabboccando con acqua distillata o demineralizzata. Non riempite gli elementi oltre la base degli anelli elastici all'interno di ciascun elemento.

▲ PERICOLO

L'elettrolito della batteria contiene acido solforico, che è fatale se consumato e causa gravi ustioni.

- **Non bevete l'elettrolito, e non lasciate che venga a contatto con la pelle, gli occhi o gli indumenti. Indossate occhiali di protezione per proteggere gli occhi, e guanti di gomma per proteggere le mani.**
- **Riempite la batteria nelle vicinanze di acqua pulita, per lavare la pelle.**

Tenete pulito il lato superiore della batteria lavandolo periodicamente con un pennello bagnato in una soluzione di bicarbonato sodico o ammoniaca. Dopo la pulizia sciacquate il lato superiore con acqua. Non togliete i tappi di riempimento durante la pulizia della batteria.

Serrate i cavi della batteria nei morsetti, per ottenere un buon contatto elettrico.

▲ AVVERTENZA

I morsetti della batteria e gli attrezzi metallici possono creare cortocircuiti contro i componenti metallici dell'unità motrice, e provocare scintille, che possono fare esplodere i gas delle batterie e provocare infortuni.

- In sede di rimozione o montaggio della batteria, impedite ai morsetti di toccare le parti metalliche del trattore.
- Non lasciate che gli attrezzi metallici creino cortocircuiti fra i morsetti della batteria e le parti metalliche del trattore.

▲ AVVERTENZA

Se il percorso dei cavi della batteria è errato, le scintille possono danneggiare l'unità motrice ed i cavi, e possono fare esplodere i gas delle batterie e causare infortuni.

Nel caso in cui i morsetti siano corrosi, scollegate i cavi, prima il cavo negativo (-), e raschiate i serrafili ed i morsetti separatamente. Collegare i cavi, cominciando dal cavo positivo (+), e spalmate della vaselina sui morsetti.

- **Scollegate sempre il cavo negativo (nero) della batteria prima di quello positivo (rosso).**
- **Collegate sempre il cavo positivo (rosso) della batteria prima di quello negativo (nero).**

Immagazzinamento della batteria

Se rimessate la macchina per oltre 30 giorni, rimuovete la batteria e caricatela completamente. Conservatela sullo scaffale sulla macchina. Se la conservate nella macchina, lasciate scollegati i cavi. Conservate la batteria in un luogo fresco, per evitare che si scarichi rapidamente. Per impedirne il congelamento, verificate che la batteria sia completamente carica. La densità relativa della batteria completamente carica è di 1,265 - 1,299.

Individuazione dei fusibili

I fusibili nell'impianto elettrico della macchina sono situati sotto il sedile (Figura 42).

Manutenzione del sistema di trazione

Regolazione della trasmissione in folle

Se la macchina si sposta quando il pedale della trazione è in FOLLE, regolate il meccanismo di ritorno in folle.

1. Posizionate un blocco sotto il telaio, in modo che una delle ruote anteriori sia sollevata da terra.

Nota: Nota: Se la macchina è dotata di kit di trazione a 3 ruote, sollevate e bloccate anche la ruota posteriore.

2. Avviate il motore, spostate l'acceleratore in posizione di MINIMA e assicuratevi che la ruota anteriore sia sollevata da terra: non deve girare.
3. Se la ruota gira, spegnete il motore ed effettuate quanto segue:
 - A. Allentate entrambi i controdati che fissano il cavo di comando della trazione alla paratia dell'igrostatato (Figura 43). Assicuratevi che i controdati siano allentati in modo uguale e a sufficienza per consentire la regolazione.

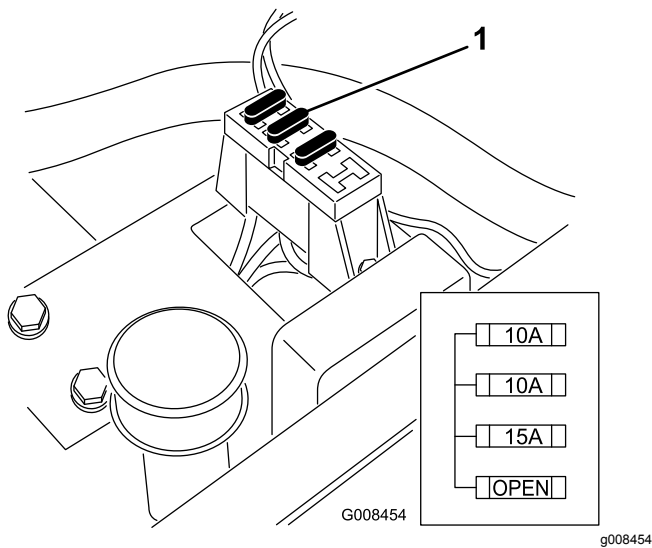


Figura 42

1. Fusibili

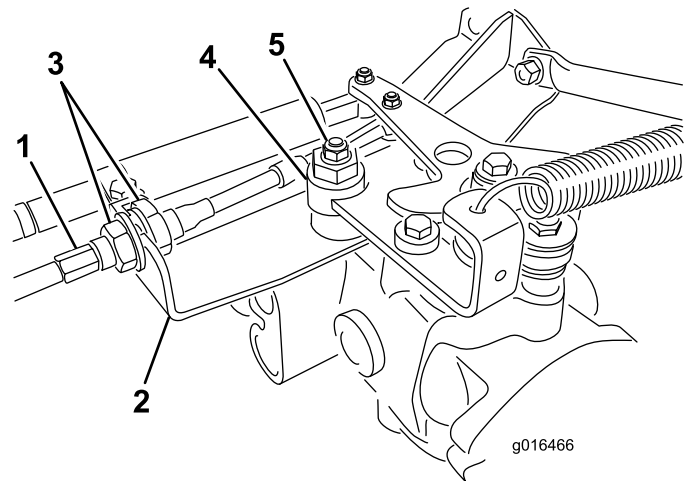


Figura 43

- | | |
|------------------------|-----------------------|
| 1. Cavo della trazione | 4. Eccentrico |
| 2. Piastra | 5. Dado di bloccaggio |
| 3. Controdati | |

- B. Allentate il dado che fissa l'eccentrico alla parte superiore dell'igrostatato (Figura 43).
- C. Spostate la leva di comando delle funzioni in posizione di FOLLE e l'acceleratore in posizione di MINIMA. Avviate il motore.
- D. Fate girare l'eccentrico finché non riscontrate movimenti in alcuna direzione.

Quando la ruota cessa di girare, serrate il dado di bloccaggio dell'eccentrico per mantenere la messa a punto (Figura 43). Verificate la regolazione portando l'acceleratore in posizione di MINIMA e MASSIMA.

- E. Da ambo i lati della piastra serrate in modo **uniforme** i dadi che fissano il cavo di trazione alla piastra (Figura 43). Non torcete il cavo.

Nota: Se è presente una tensione dei cavi quando la leva di comando delle funzioni è in posizione di folle, la macchina potrebbe spostarsi in avanti quando spostate la leva in posizione di TOSATURA o TRASFERIMENTO.

Nota: Se la ruota gira ancora quando l'eccentrico è alla massima regolazione, contattate il vostro Centro assistenza autorizzato o fate riferimento al Manuale di manutenzione per ulteriori regolazioni.

Regolazione della velocità di trasferimento

Il pedale di comando della trazione viene regolato in fabbrica per ottenere la velocità massima di trasferimento. Tuttavia, se il pedale effettua la corsa completa prima di toccare il fermo, o nel caso sia preferibile una velocità di trasferimento inferiore, è necessario regolarlo.

Premete il comando della trazione. Se il pedale tocca il fermo (Figura 44) prima che avvertiate la tensione sul cavo:

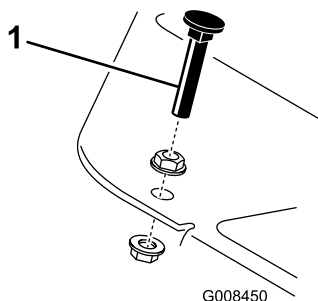


Figura 44

1. Fermo del pedale

1. Allentate i dadi di bloccaggio a testa flangiata che fissano il fermo del pedale al pianale (Figura 44).
2. Regolate il fermo del pedale in modo che sia a contatto con l'asta del pedale e serrate i dadi.

Regolazione della velocità di tosatura

La velocità di tosatura della macchina è regolata di fabbrica, ma potete regolare la velocità.

1. Allentate il controdado sul bullone di articolazione (Figura 45).
2. Allentate il dado che fissa le staffe di bloccaggio e tosatura sul perno del pedale.

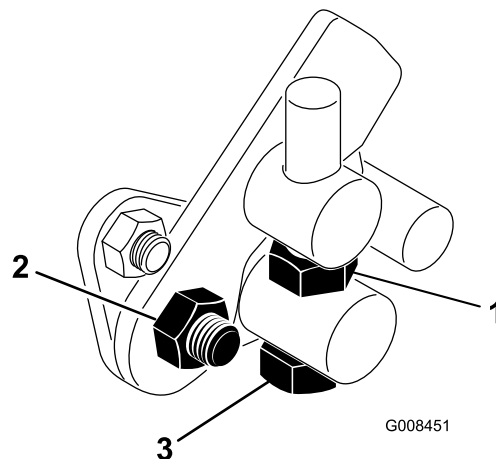


Figura 45

- | | |
|---------------|-----------------------------|
| 1. Controdado | 3. Bullone di articolazione |
| 2. Dado | |
3. Ruotate il bullone di articolazione in senso orario per ridurre la velocità di tosatura e in senso antiorario per aumentare la velocità di tosatura.
 4. Serrate il controdado sul bullone di articolazione e il dado sul perno del pedale per fissare la regolazione (Figura 45). Controllate la messa a punto, e all'occorrenza ripetete la regolazione.

Manutenzione dell'impianto di raffreddamento

Pulizia della griglia del radiatore

Mantenete puliti la griglia e il radiatore per impedire il surriscaldamento dell'impianto. Controllate e pulite la griglia e il radiatore quotidianamente o, se necessario, ogni ora. Pulite questi componenti con maggiore frequenza in caso di utilizzo della macchina in ambienti polverosi e sporchi.

1. Rimuovete la griglia del radiatore (Figura 46).
2. Operando dal lato della ventola del radiatore, soffiare il radiatore con aria compressa.

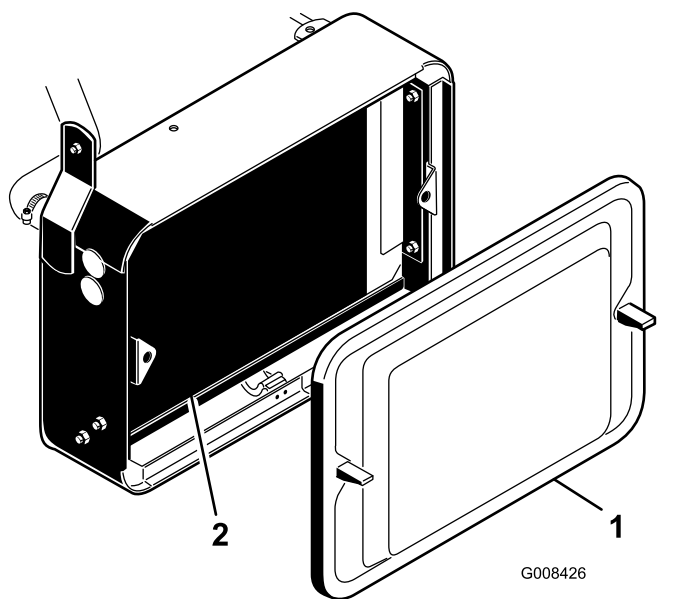


Figura 46

1. Griglia del radiatore
2. Radiatore

3. Pulite la griglia e montatela.

Manutenzione dei freni

Regolazione dei freni

Intervallo tra gli interventi tecnici: Ogni anno

Un'asta di regolazione dei freni è situata su ciascun lato della macchina, in modo da poter regolare i freni. Regolate i freni come segue:

1. Guidate la macchina in marcia avanti a velocità di trasferimento e premete il pedale del freno; entrambe le ruote devono bloccarsi in modo uniforme.

⚠ ATTENZIONE

Collaudando i freni in uno spazio limitato dove sono presenti altre persone si possono causare infortuni.

Prima e dopo la regolazione, controllate sempre i freni in una vasta area all'aperto, che sia piana e sgombra da persone e ostacoli.

2. Nel caso in cui i freni non si blocchino in modo uniforme, togliete la coppia ed il perno del cavallotto per scollegare le aste dei freni (Figura 47).

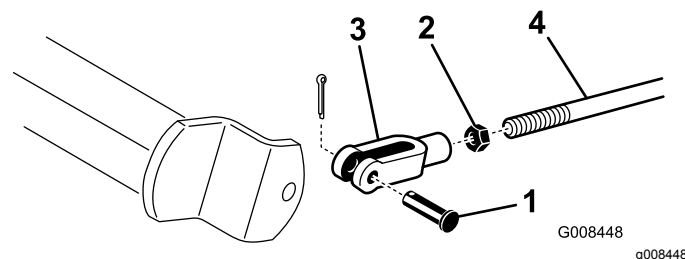


Figura 47

1. Perno del cavallotto e coppia
2. Controdado
3. Cavallotto
4. Albero del freno

3. Allentate il controdado e regolate il cavallotto come opportuno (Figura 47).
4. Montate il cavallotto sull'albero del freno (Figura 47).
5. Al termine della regolazione verificate la corsa libera del pedale del freno. Prima che il segmento del freno venga a contatto con il tamburo dev'esserci una corsa di 13-25 mm. All'occorrenza regolate.
6. Guidate la macchina in marcia avanti a velocità di trasferimento e premete il pedale del freno; entrambi i freni devono bloccarsi in modo uniforme. All'occorrenza regolate.

7. Rodate i freni ogni anno; fate riferimento alla sezione [Regolazione dei freni \(pagina 47\)](#).

Manutenzione della cinghia

Controllo della cinghia dell'alternatore

Intervallo tra gli interventi tecnici: Dopo le prime 8 ore

Accertate che la cinghia sia correttamente tensionata per garantire il corretto funzionamento della macchina e prevenirne l'usura.

1. Spegnete il motore, inserite il freno di stazionamento e togliete la chiave di accensione.
2. Applicate una leggera pressione con il pollice sulla cinghia tra le pulegge (10 kg). La cinghia deve flettersi di 7-9 mm. In caso contrario, completate la seguente procedura:

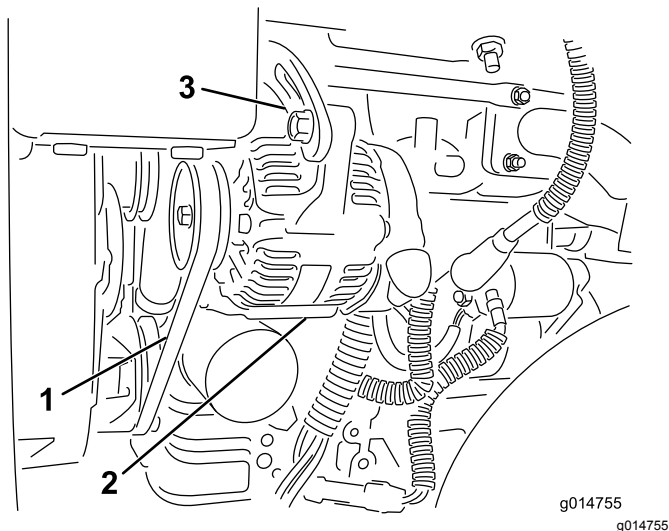


Figura 48

1. Cinghia alternatore – applicate pressione in questo punto
2. Alternatore
3. Cinghiolo di regolazione

-
- A. Allentate i bulloni che assicurano l'alternatore al motore e alla staffa di regolazione.
 - B. Controllate l'eventuale usura o danni alla cinghia e sostituirla se necessario.
 - C. Utilizzate la leva situata tra l'alternatore e il blocco motore per estrarre l'alternatore e ottenere la tensione della cinghia corretta e serrare i bulloni.

Manutenzione del sistema di controlli

Regolazione del sollevamento/abbassamento degli apparati di taglio

Il circuito di sollevamento/abbassamento degli apparati di taglio della macchina è dotato di una valvola di regolazione del flusso (Figura 49). Questa valvola viene preregolata in fabbrica, ma è talvolta necessario regolarla per compensare i dislivelli delle temperature dell'olio idraulico, delle velocità di tosatura, degli accessori, ecc. Se necessario, regolate come segue:

Nota: Lasciate che il fluido idraulico raggiunga la temperatura operativa prima di regolare la valvola di regolazione del flusso.

1. Alzate il sedile e individuate la valvola di regolazione del flusso per il telaio di traino (Figura 49) situata sul lato del collettore idraulico.
2. Allentate il controdado sulla valvola di regolazione del flusso.
3. Ruotate la manopola in senso antiorario di 1/16 di giro qualora l'apparato di taglio centrale si abbassi in ritardo, oppure in senso orario di 1/16 di giro qualora si abbassi in anticipo.
4. Serrate il controdado non appena ottenete l'impostazione ottimale.

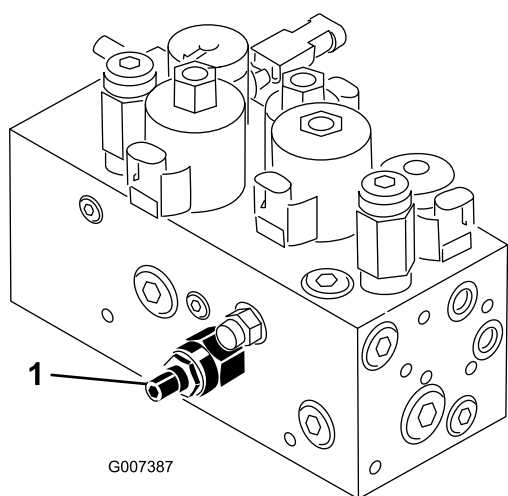


Figura 49

1. Valvola di regolazione del flusso

Lappatura dei cilindri

⚠ AVVERTENZA

Il contatto con i cilindri o con altre parti in movimento può causare infortuni.

- Non avvicinate dita, mani o abiti ai cilindri o ad altre parti in movimento.
- Non cercate mai di girare i cilindri con la mano o col piede se il motore è acceso.

1. Parcheggiate la macchina su una superficie piana, abbassate gli elementi di taglio, spegnete il motore e inserite il freno di stazionamento.
2. Sbloccate il sedile e alzate per accedere ai comandi.
3. Effettuate le opportune regolazioni iniziali tra cilindro e controlama per la lappatura su tutti gli apparati di taglio per cui deve essere eseguita; fate riferimento al *Manuale dell'operatore* degli apparati di taglio.

⚠ PERICOLO

Cambiando il regime del motore durante la lappatura potreste fare fermare i cilindri.

- Non cambiate mai il regime del motore durante la lappatura.
- Effettuate la lappatura solo alla velocità minima del motore.

4. Avviate il motore e lasciatelo funzionare al minimo inferiore.
5. Girate la leva di lappatura in posizione "R" (Figura 50).

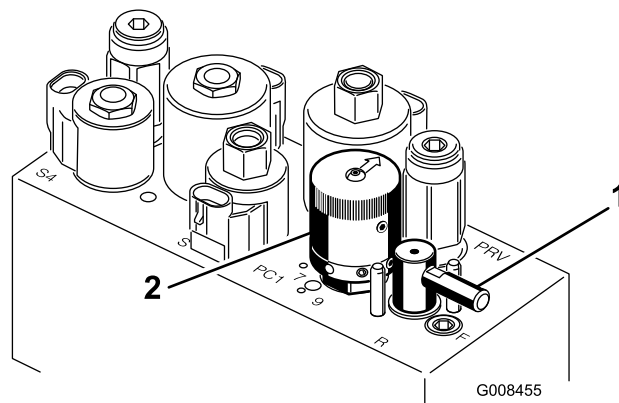


Figura 50

1. Leva di lappatura
2. Comando di velocità dei cilindri

Manutenzione dell'impianto idraulico

Cambio del fluido idraulico e del filtro

Intervallo tra gli interventi tecnici: Dopo le prime
50 ore

Ogni 800 ore

Nel caso in cui il fluido sia contaminato, rivolgetevi al distributore Toro di zona, che provvederà al lavaggio dell'impianto. Il fluido contaminato ha un aspetto lattiginoso o nero rispetto al fluido pulito.

1. Pulite la superficie circostante il filtro ([Figura 51](#)). Collocate una bacinella di spurgo sotto il filtro e togliete il filtro.

Nota: Se non spurgate il fluido, scollegate e chiudete la linea idraulica in ingresso nel filtro.

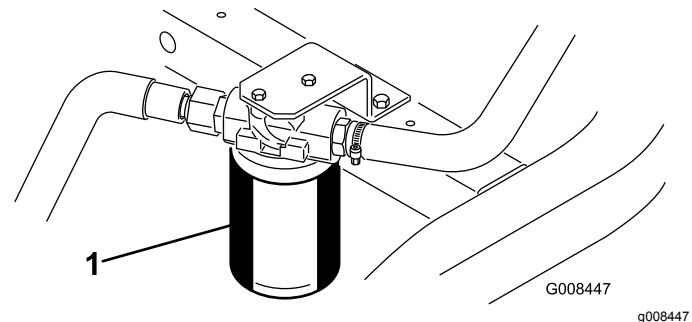


Figura 51

1. Filtro dell'olio idraulico

2. Riempite il filtro di sostituzione con fluido idraulico adeguato, lubrificate la guarnizione di tenuta e giratela a mano finché non viene a contatto con la testa del filtro. A questo punto serrate di un altro 3/4 di giro. Ora il filtro dovrebbe essere sigillato.
3. Riempite il serbatoio idraulico con circa 20,8 l di fluido idraulico; fate riferimento a [Controllo del livello del fluido idraulico \(pagina 29\)](#).
4. Avviate la macchina e tenetela in moto al minimo per 3–5 minuti per far circolare il fluido e rimuovere l'aria intrappolata nel sistema.
5. Arrestate la macchina, controllate il livello del fluido e rabboccate come opportuno.
6. Smaltite l'olio e il filtro nel rispetto dell'ambiente.

6. Girate il comando di velocità dei cilindri in posizione 1 [Figura 50](#).
7. Con la leva di controllo delle funzioni in posizione di FOLLE, spostate in avanti il comando di tosatura sollevamento/abbassamento per iniziare le operazioni di lappatura sui cilindri designati.
8. Applicate il preparato per lappatura con un pennello dal manico lungo. Non usate mai un pennello dal manico corto.
9. Se i cilindri si fermano durante la lappatura o funzionano in maniera irregolare selezionate una velocità superiore fin quando la velocità di stabilizza, quindi riportate la velocità dei cilindri ad 1, o alla velocità preferita.
10. Per regolare gli apparati di taglio durante la lappatura, disattivate i cilindri tirando indietro il comando di tosatura sollevamento/abbassamento e spegnete il motore. Al termine della regolazione, ripetete le voci da 4 a 8.
11. Ripetete l'operazione per tutti gli elementi di taglio da sottoporre a lappatura.
12. Al termine, riportate le leve di lappatura in posizione "F", abbassate il sedile e lavate il preparato per lappatura dagli apparati di taglio. Eseguite la regolazione tra cilindro dell'elemento di taglio e controlama come opportuno. Spostate il comando della velocità del cilindro degli elementi di taglio nella posizione di falciatura desiderata.

Importante: Gli elementi di taglio non si sollevano, e non funzionano correttamente, se al termine della lappatura la leva di lappatura non viene riportata in posizione "F".

Verifica dei flessibili e dei tubi idraulici

▲ AVVERTENZA

Se il fluido idraulico fuoriesce sotto pressione, può penetrare la pelle e causare infortuni.

- **Verificate che tutti i tubi e i flessibili dell'olio idraulico siano in buone condizioni e che tutte le connessioni e i raccordi idraulici siano saldamente serrati, prima di mettere l'impianto sotto pressione.**
- **Tenete corpo e mani lontano da perdite filiformi o da ugelli che eiettano fluido idraulico pressurizzato.**
- **Usate cartone o carta per cercare perdite di fluido idraulico.**
- **Eliminate con sicurezza la pressione dall'intero impianto idraulico prima di eseguire qualsiasi intervento sull'impianto.**
- **Se il fluido viene iniettato nella pelle, rivolgetevi immediatamente ad un medico.**

Controllate i tubi idraulici ed i flessibili ogni giorno per rilevare fuoriuscite, tubi attorcigliati, attacchi allentati, usura, raccordi allentati, e deterioramento causato dalle condizioni atmosferiche e da agenti chimici. Riattate completamente prima di usare la macchina.

Rimessaggio

Se intendete rimessare la macchina per un periodo di tempo prolungato, effettuate i seguenti passaggi prima del rimessaggio:

1. Rimuovete la morchia ed il vecchio sfalcio accumulati. Se necessario, affilate i cilindri e le controlame; vedere il *Manuale dell'operatore* relativo agli apparati di taglio. Applicate antiruggine alle controlame e alle lame dei cilindri. Ingrassate e lubrificate tutti i punti di lubrificazione; vedere [Lubrificazione \(pagina 40\)](#).
2. Bloccate le ruote per togliere la zavorra dai pneumatici.
3. Spurgate e sostituite il fluido idraulico e il filtro; controllate i tubi e i raccordi dell'impianto idraulico. Eseguite le sostituzioni eventualmente necessarie; vedere [Cambio del fluido idraulico e del filtro \(pagina 50\)](#) e [Verifica dei flessibili e dei tubi idraulici \(pagina 51\)](#).
4. Eliminate tutto il carburante dal serbatoio. Lasciate in funzione il motore fino allo spegnimento per esaurimento del carburante. Sostituite il filtro del carburante, vedere [Manutenzione del filtro del carburante \(pagina 43\)](#).
5. Scaricate l'olio dalla coppa mentre il motore è caldo. Riempite con olio nuovo; vedere [Cambio dell'olio motore e del filtro dell'olio motore \(pagina 42\)](#).
6. Eliminate morchia e residui di sfalcio dal cilindro, dalle alette della testata e dalla sede della ventola.
7. Togliete la batteria e caricatela completamente. Conservatela o su uno scaffale o nella macchina. Se la conservate nella macchina, lasciate scollegati i cavi. Rimessate la batteria in un luogo fresco, per evitare che si scarichi rapidamente.
8. Rimessate la macchina in un luogo caldo e asciutto.

Note:

Note:

Note:

Informativa europea sulla privacy

Dati raccolti da Toro

Toro Warranty Company (Toro) rispetta la privacy. Al fine di elaborare i reclami in garanzia e contattarvi in caso di richiamo di un prodotto, vi chiediamo di comunicarci determinati dati personali direttamente o tramite il rivenditore Toro in loco o The Toro Company.

Il sistema di garanzia Toro è installato su server situati negli Stati Uniti, dove la legge sulla tutela della privacy può prevedere una protezione diversa da quella del vostro paese.

COMUNICANDOCI I VOSTRI DATI PERSONALI ACCONSENTE ALLA LORO ELABORAZIONE COME INDICATO NELL'INFORMATIVA SULLA PRIVACY.

Utilizzo delle informazioni da parte di Toro

Toro può utilizzare i vostri dati personali per elaborare i reclami in garanzia e contattarvi in caso di richiamo di un prodotto e per qualsiasi altra comunicazione, nonché condividere i vostri dati con consociate, rivenditori e altri partner commerciali collegati a tali attività. Non venderemo i vostri dati personali ad altre aziende. Ci riserviamo il diritto di divulgare i dati personali a scopo di conformità con la legislazione applicabile e su richiesta delle autorità competenti, per il corretto funzionamento del sistema o per tutelare noi stessi o gli altri utenti.

Conservazione dei dati personali

Conserviamo i vostri dati personali finché saranno necessari per gli scopi previsti al momento della loro raccolta iniziale o per altri scopi legittimi (come la conformità normativa) o laddove richiesto dalla legislazione applicabile.

Impegno di Toro alla sicurezza dei dati personali

Adottiamo precauzioni ragionevoli al fine di tutelare la sicurezza dei vostri dati personali, nonché misure atte a mantenere l'accuratezza e lo status corrente dei dati personali.

Accesso e correzione delle vostre informazioni personali

Se desiderate rivedere o correggere le vostre informazioni personali, contattateci via e-mail all'indirizzo legal@toro.com.

Legislazione australiana relativa ai consumatori

I clienti australiani potranno reperire i dettagli concernenti la legislazione australiana relativa ai consumatori all'interno della confezione o presso il concessionario Toro in loco.



La garanzia Toro

Garanzia limitata di due anni

Condizioni e prodotti coperti

The Toro Company e la sua affiliata, Toro Warranty Company, ai sensi dell'accordo tra di loro siglato, garantiscono che il vostro Prodotto Commerciale Toro (il "Prodotto") è esente da difetti di materiale e lavorazione per il periodo più breve tra due anni o 1500 ore di servizio*. Questa garanzia si applica a tutti i prodotti ad eccezione degli arieggiatori (per questi prodotti vedere le dichiarazioni di garanzia a parte). Nei casi coperti dalla garanzia, provvederemo alla riparazione gratuita del Prodotto, ad inclusione di diagnosi, manodopera, parti e trasporto. La presente garanzia è valida con decorrenza dalla data di consegna del Prodotto all'acquirente iniziale.

*Prodotto provvisto di contatore.

Istruzioni per ottenere il servizio in garanzia

Voi avete la responsabilità di notificare il Distributore Commerciale dei Prodotti o il Concessionario Commerciale Autorizzato dei Prodotti dal quale avete acquistato il Prodotto, non appena ritenete che esista una condizione prevista dalla garanzia. Per informazioni sul nominativo di un Distributore Commerciale dei Prodotti o di un Concessionario Autorizzato, e per qualsiasi chiarimento in merito ai vostri diritti e responsabilità in termini di garanzia, potete contattarci a:

Toro Commercial Products Service Department
Toro Warranty Company
8111 Lyndale Avenue South
Bloomington, MN 55420-1196

+1-952-888-8801 o +1-800-952-2740
E-mail: commercial.warranty@toro.com

Responsabilità del Proprietario

Quale proprietario del Prodotto siete responsabile della manutenzione e delle regolazioni citate nel *Manuale dell'operatore*. La mancata esecuzione della manutenzione e delle regolazioni previste possono rendere invalido il reclamo in garanzia.

Articoli e condizioni non coperti da garanzia

Non tutte le avarie o i guasti che si verificano durante il periodo di garanzia sono difetti di materiale o lavorazione. Quanto segue è escluso dalla presente garanzia:

- Avarie del prodotto risultanti dall'utilizzo di parti di ricambio non originali Toro, o dal montaggio e utilizzo di parti aggiuntive, o dall'impiego di accessori e prodotti modificati non a marchio Toro. Una garanzia a parte può essere fornita dal produttore dei suddetti articoli.
- Avarie del prodotto risultanti dalla mancata esecuzione della manutenzione e/o delle regolazioni consigliate. Qualora non venga eseguita una corretta manutenzione del Prodotto, secondo le procedure consigliate, elencate nel *Manuale dell'operatore*, eventuali richieste di intervento in garanzia potrebbero essere respinte.
- Avarie risultanti dall'utilizzo del prodotto in maniera errata, negligente o incauta.
- Le parti soggette a usura derivante dall'utilizzo, salvo quando risultino difettose. I seguenti sono alcuni esempi di parti di consumo che si usurano durante il normale utilizzo del prodotto: pastiglie e segmenti dei freni, ferodi della frizione, lame, cilindri, rulli e cuscinetti (con guarnizione o da lubrificare), controlame, candele, ruote orientabili e cuscinetti, pneumatici, filtri, nastri e alcuni componenti di irrigatori, come membrane, ugelli, valvole di ritegno, ecc.
- Avarie provocate da cause esterne. I seguenti sono solo alcuni esempi di cause esterne: condizioni atmosferiche, metodi di rimessaggio, contaminazione, utilizzo di carburanti, refrigeranti, lubrificanti, additivi, fertilizzanti, acqua o prodotti chimici non autorizzati, ecc.
- Avarie o problemi prestazionali dovuti all'utilizzo di carburanti (per es. benzina, diesel o biodiesel) non conformi ai rispettivi standard industriali.

Paesi diversi dagli Stati Uniti e dal Canada

I clienti acquirenti di prodotti Toro esportati dagli Stati Uniti o dal Canada devono contattare il proprio Distributore (Concessionario) Toro per ottenere le polizze di garanzia per il proprio paese, regione o stato. Se per qualche motivo non siete soddisfatti del servizio del vostro Distributore o avete difficoltà nell'ottenere informazioni sulla garanzia, siete pregati di rivolgervi all'importatore Toro.

- Rumore, vibrazione, usura e deterioramento normali.
- L'usura normale dovuta all'uso comprende, senza limitazione alcuna, danni a sedili causati da usura o abrasione, superfici verniciate usurate, adesivi o finestrini graffiati, ecc.

Parti

Le parti previste per la sostituzione come parte della manutenzione sono garantite per il periodo di tempo fino al tempo previsto per la sostituzione di tale parte. Le parti sostituite ai sensi della presente garanzia sono coperte per tutta la durata della garanzia del prodotto originale e diventano proprietà di Toro. Toro si riserva il diritto di prendere la decisione finale in merito alla riparazione di parti o gruppi esistenti, o alla loro sostituzione. Per le riparazioni in garanzia Toro può utilizzare parti ricostruite.

Garanzia sulla batteria agli ioni di litio e deep cycle:

Le batterie agli ioni di litio e deep cycle hanno uno specifico numero totale di kilowattora erogabili durante la loro vita. Le modalità di utilizzo, ricarica e manutenzione possono allungare o abbreviare la vita totale della batteria. Man mano che le batterie di questo prodotto si consumano, la quantità di lavoro utile tra gli intervalli di carica si ridurrà lentamente, fino a che la batteria sarà del tutto esaurita. La sostituzione di batterie che, a seguito del normale processo di usura, risultano inutilizzabili, è responsabilità del proprietario del prodotto. Durante il normale periodo di garanzia del prodotto potrebbe essere necessaria la sostituzione delle batterie, a spese del proprietario. Nota: (Solo batteria agli ioni di litio): Una batteria agli ioni di litio ha soltanto una garanzia prorata parziale da 3 a 5 anni in base alla durata di servizio e ai kilowattora utilizzati. Per ulteriori informazioni si rimanda al *Manuale dell'operatore*.

La manutenzione è a spese del proprietario.

La messa a punto, la lubrificazione e la pulizia del motore, la sostituzione dei filtri, il refrigerante e l'esecuzione delle procedure di manutenzione consigliata sono alcuni dei normali servizi richiesti dai prodotti Toro a carico del proprietario.

Condizioni generali

La riparazione da parte di un Distributore o Concessionario Toro autorizzato è l'unico rimedio previsto dalla presente garanzia.

Né The Toro Company né Toro Warranty Company sono responsabili di danni indiretti, incidentali o consequenziali in merito all'utilizzo dei Prodotti Toro coperti dalla presente garanzia, ivi compresi costi o spese per apparecchiature sostitutive o assistenza per periodi ragionevoli di avaria o di mancato utilizzo in attesa della riparazione ai sensi della presente garanzia. Ad eccezione della garanzia sulle emissioni, citata di seguito, se pertinente, non vi sono altre espresse garanzie. Tutte le garanzie implicite di commerciabilità e idoneità all'uso sono limitate alla durata della presente garanzia esplicita.

In alcuni stati non è permessa l'esclusione di danni incidentali o consequenziali, né limitazioni sulla durata di una garanzia implicita; di conseguenza, nel vostro caso le suddette esclusioni e limitazioni potrebbero non essere applicabili. La presente garanzia concede diritti legali specifici; potreste inoltre godere di altri diritti, che variano da uno Stato all'altro.

Nota relativa alla garanzia del motore:

Il Sistema di Controllo delle Emissioni presente sul vostro Prodotto può essere coperto da garanzia a parte, rispondente ai requisiti stabiliti dall'Environmental Protection Agency (EPA) degli Stati Uniti e/o dall'Air Resources Board (CARB) della California. Le limitazioni di cui sopra, in termini di ore, non sono applicabili alla garanzia del Sistema di Controllo delle Emissioni. I particolari sono riportati nella Dichiarazione di Garanzia sul Controllo delle Emissioni del motore, fornita con il prodotto o presente nella documentazione del costruttore del motore.