



Count on it.

Form No. 3401-702 Rev B

Manual do Operador

**Unidade de tração às 2 rodas
Greensmaster 3250-D[®]**

Modelo nº 04384—Nº de série 316000001 e superiores



Este produto cumpre todas as diretivas europeias relevantes. Para mais informações, consulte a folha de Declaração de conformidade em separado, específica do produto.

⚠ AVISO

CALIFÓRNIA Proposição 65 Aviso

É do conhecimento do Estado da Califórnia que um ou vários produtos químicos deste produto podem provocar cancro, defeitos congénitos ou outros problemas reprodutivos.

É do conhecimento do Estado da Califórnia que os gases de escape a alguns dos componentes deste veículo contêm químicos que podem provocar cancro, defeitos congénitos ou outros problemas reprodutivos.

Utilizar ou operar o motor em qualquer terreno com floresta, arbustos ou relva é uma violação da secção 4442 ou 4443 do código de recursos públicos da Califórnia exceto se o motor estiver equipado com uma proteção contra chamas, como definido na secção 4442, mantido em boas condições ou o motor for construído equipado e mantido para a prevenção de fogo.

Introdução

Esta máquina é um cortador de relva com transporte de utilizador e cilindro rotativo destinada a ser utilizada por operadores profissionais contratados em aplicações comerciais. Foi principalmente concebida para cortar a relva em parques, campos de golfe, campos desportivos e relvados comerciais bem mantidos. Não foi concebida para cortar arbustos, cortar relva e outras ervas ao longo de autoestradas nem para utilizações agrícolas.

Leia estas informações cuidadosamente para saber como utilizar o produto, como efetuar a sua manutenção de forma adequada, evitar ferimentos pessoais e danos no produto. A utilização correta e segura do produto é da exclusiva responsabilidade do utilizador.

Pode contactar a Toro diretamente através do site www.toro.com para obter informações sobre produtos e acessórios, para obter o contacto de um representante ou para registar o seu produto.

Sempre que necessitar de assistência, peças genuínas Toro ou informações adicionais, entre em contacto com um representante de assistência autorizado ou com o serviço de assistência Toro, indicando os números de modelo e de série do produto. A [Figura 1](#) mostra onde se encontram os números de série e modelo do produto. Escreva os números no espaço fornecido.

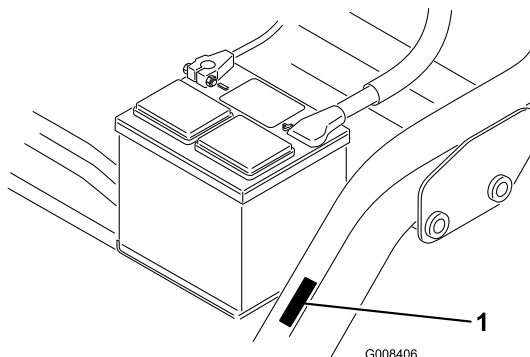


Figura 1

1. Localização dos números de modelo e de série

Modelo nº _____
Nº de série _____

Este manual identifica potenciais perigos e tem mensagens de segurança identificadas pelo símbolo de alerta de segurança ([Figura 2](#)), que identifica perigos que podem provocar ferimentos graves ou mesmo a morte, se não respeitar as precauções recomendadas.



Figura 2

1. Símbolo de alerta de segurança

Este manual utiliza 2 palavras para destacar informações. A palavra **Importante** chama a atenção para informações especiais de ordem mecânica e a palavra **Nota** sublinha informações gerais que requerem especial atenção.

Índice

Segurança	4	Inspeção e limpeza após o corte	37
Práticas de utilização segura	4	Rebocar a máquina	37
Segurança no corte Toro	7	Manutenção	38
Nível de ruído	8	Plano de manutenção recomendado	38
Nível de pressão sonora	8	Lista de manutenção diária	39
Nível de vibração	8	Lubrificação	40
Autocolantes de segurança e de instruções	9	Manutenção do motor	41
Instalação	14	Manutenção do filtro de ar	41
1 Montar o banco	15	Substituição do óleo e filtro do motor	42
2 Acionamento e carregamento da bateria	15	Manutenção do sistema de combustível	43
3 Montagem da bateria	16	Manutenção do filtro de combustível	43
4 Montagem da Estrutura de proteção Anticapotamento (ROPS)	17	Inspeccionar tubagens de combustível e ligações	43
5 Verificação da pressão dos pneus	18	Manutenção do sistema eléctrico	44
6 Montagem das estruturas de suporte dianteiras	18	Manutenção da bateria	44
7 Ajustar rolos da estrutura de suporte	19	Guardar a bateria	44
8 Instalação do refrigerador de óleo (opcional)	19	Localização dos fusíveis	44
9 Instalação das unidades de corte	19	Manutenção do sistema de transmissão	45
10 Ajuste da altura de transporte	20	Ajuste da posição neutra da transmissão	45
11 Adicionar carga traseira	21	Ajuste da velocidade de transporte	46
12 Instalar o autocolante UE	22	Ajuste da velocidade de corte	46
13 Instalar o kit de resguardos CE	22	Manutenção do sistema de arrefecimento	47
Descrição geral do produto	23	Limpeza do painel do radiador	47
Comandos	23	Manutenção dos travões	47
Especificações	26	Ajuste dos travões	47
Engates/acessórios	26	Manutenção das correias	48
Funcionamento	26	Afinação a correia do alternador	48
Pense em primeiro lugar na segurança	26	Manutenção do sistema de controlo	49
Verificação do óleo do motor	26	Ajuste do mecanismo de elevação da unidade de corte	49
Encher o depósito de combustível	27	Retificação dos cilindros	49
Verificar o sistema de arrefecimento	29	Manutenção do sistema hidráulico	50
Verificar o nível do fluido hidráulico	30	Substituição do fluido hidráulico e do filtro	50
Drenagem de água do filtro de combustível	31	Verificação das tubagens e mangueiras hidráulicas	51
Verificar a pressão dos pneus	31	Armazenamento	51
Verificação do aperto das porcas de roda	31		
Verificar o contacto entre o cilindro e a lâmina de corte	32		
Rodagem da máquina	32		
Ligar e desligar a máquina	32		
Verificação do sistema de bloqueio de segurança	33		
Definir a velocidade dos cilindros	33		
Prepare a máquina para a operação de corte	34		
Período experimental	34		
Preparativos para cortar a relva	34		
Corte	34		
Transporte da máquina	35		
Carregar a máquina	36		

Segurança

Esta máquina foi concebida de acordo com as normas EN ISO 5395:2013 e ANSI B71.4-2012 quando é adicionada carga traseira de 18 kg à roda traseira e o kit de pesos adequado é instalado na roda giratória traseira. É necessário um kit de proteção adicional para cumprimento da norma EN ISO 5395:2013. Para conformidade adequada, consulte a secção Configuração.

Nota: A utilização de acessórios de outros fabricantes, que não respeitem as especificações do American National Standards Institute, irá anular a certificação desta máquina.

A utilização ou manutenção indevida do veículo por parte do utilizador ou do proprietário pode provocar lesões. De modo a reduzir o risco de ferimentos, deverá respeitar estas instruções de segurança e prestar sempre atenção ao símbolo de alerta de segurança, que indica Cuidado, Aviso ou Perigo – instrução de segurança pessoal. Figura 2 O não cumprimento desta instrução pode resultar em acidentes pessoais ou mesmo em morte.

Práticas de utilização segura

Formação

- Leia atentamente o *Manual do utilizador* e o restante material de formação. Familiarize-se com os controlos, sinais de segurança e com a utilização apropriada do equipamento.
- Se o(s) utilizador(es) ou mecânico(s) não compreenderem o idioma do manual, compete ao proprietário a tarefa de lhes transmitir essas informações.
- Nunca permita que se aproximem do cortador crianças ou pessoas que desconheçam as instruções de utilização e manutenção do cortador. Os regulamentos locais podem determinar restrições relativamente à idade do utilizador.
- Nunca corte a relva com pessoas por perto, sobretudo no caso de crianças ou animais de estimação.
- Não se esqueça que o operador ou utilizador é o único responsável por qualquer acidente e outros perigos causados a outrem ou aos seus bens.
- Não transporte passageiros.
- Os condutores e mecânicos devem procurar receber formação profissional. A formação dos utilizadores é da responsabilidade do proprietário. A respetiva formação deve destacar:

- o cuidado e a concentração a ter durante a utilização deste tipo de equipamento;
- o controlo da máquina numa inclinação não será recuperado com a utilização do travão. As principais razões para a perda do controlo são
 - ◇ aderência insuficiente das rodas;
 - ◇ excesso de velocidade;
 - ◇ travagens inadequadas;
 - ◇ o tipo de máquina é inadequado para a tarefa;
 - ◇ falta de atenção às possíveis consequências do estado do piso, especialmente em declives.
 - ◇ O proprietário/utilizador pode evitar e é responsável por acidentes ou lesões, ou por danos provocados à propriedade.

Preparação

- Enquanto cortar a relva, use sempre calçado anti-derrapante, calças compridas, óculos de segurança e proteção auricular. O cabelo solto, roupas largas e jóias poderão ficar presos nas peças móveis.
- Examine atentamente a área onde irá utilizar o equipamento, retirando qualquer objeto que possa ser projetado pela máquina.
- Substitua os silenciadores avariados.
- Verifique o estado do terreno para determinar quais os acessórios e engates necessários para executar a tarefa de forma adequada e segura. Utilize apenas acessórios e engates aprovados pelo fabricante.
- Verifique que os comandos de presença do utilizador, interruptores de segurança e coberturas se encontram corretamente montados e em bom estado. Não utilize a máquina se estes componentes não estiverem a funcionar corretamente.

dos interruptores

- Não utilize o motor em espaços confinados onde se acumulem gases de monóxido de carbono e outros gases de exaustão.
- A operação de corte deve ser efetuada apenas com luz natural ou com iluminação artificial adequada.
- Antes de tentar pôr o motor a funcionar, desative as embraiagens de engate das lâminas, coloque a alavanca das mudanças em ponto morto e aplique o travão de estacionamento.

- Tenha em conta que não existem declives seguros. Os percursos em declives relevados requerem um cuidado especial. Para prevenir o capotamento:
 - não arranque nem pare bruscamente quando estiver a subir ou a descer um declive.
 - deve ser mantida uma velocidade baixa da máquina em declives e curvas apertadas.
 - esteja atento a lombas e valas e a outros perigos ocultos.
 - Nunca corte a relva em sentido transversal do declive, a não ser que a máquina tenha sido concebida para esse fim.
- Esteja atento a buracos no terreno e a outros perigos ocultos.
- Tome atenção ao tráfego quando utilizar a máquina perto de vias de circulação ou sempre que tiver de atravessá-las.
- Pare a rotação das lâminas antes de atravessar superfícies que não sejam relevadas.
- Quando utilizar algum engate, nunca efetue descargas se houver alguém por perto, nem permita que alguém se aproxime da máquina enquanto esta estiver a funcionar.
- Nunca utilize a máquina com coberturas ou proteções danificadas, ou sem os dispositivos de segurança devidamente colocados. Certifique-se de que todos os interruptores de segurança se encontram montados, ajustados e a funcionar corretamente.
- Não altere os valores do regulador do motor, nem acelere o motor excessivamente. Se utilizar o motor a velocidades excessivas, pode aumentar o risco de danos pessoais.
- Antes de abandonar o lugar do utilizador:
 - pare numa zona nivelada;
 - desative a tomada de força e desça os engates;
 - passe para ponto morto e aplique o travão de estacionamento;
 - pare o motor e retire a chave.
- Desative a transmissão dos engates durante o transporte ou quando não os estiver a utilizar.
- Desligue o motor e desative a transmissão dos engates:
 - antes de reabastecer;
 - antes de retirar os recetores de relva;
 - antes de fazer ajustes da altura, a não ser que o mesmo possa ser feito a partir do lugar do condutor.
 - antes de limpar obstruções;
 - antes de examinar, limpar ou reparar o cortador;
 - após embater num objeto estranho ou em caso de vibrações anormais. Inspeccione o cortador quanto a danos e proceda a reparações antes de voltar a utilizar o equipamento.
- Altere a regulação do acelerador, reduzindo-a, antes de desligar o motor e, se este estiver equipado com uma válvula de corte, desligue a alimentação do combustível quando terminar o trabalho de corte.
- Mantenha mãos e pés afastados das unidades de corte.
- Antes de recuar, olhe para trás e para baixo de modo a evitar acidentes.
- Abrande e tome as precauções necessárias quando virar e atravessar estradas ou passeios. Desative os rolos quando terminar a operação de corte.
- Não utilize a máquina quando se encontrar sob o efeito de álcool ou drogas.
- Os raios podem causar ferimentos graves ou morte. Se forem vistos raios ou ouvidos trovões na área, não opere a máquina – procure abrigo.
- Tome todas as precauções necessárias quando colocar ou retirar a máquina de um atrelado ou camião.
- Tome todas as precauções necessárias quando se aproximar de esquinas sem visibilidade, arbustos, árvores ou outros objetos que possam obstruir o seu campo de visão.

Sistema de proteção anti-capotamento (ROPS) – Utilização e manutenção

- O ROPS é um dispositivo integral e de segurança efetiva. Mantenha o ROPS levantado e bloqueado, e use o cinto de segurança quando operar a máquina.
- Baixe o ROPS desmontável só quando for mesmo necessário. Não use o cinto de segurança quando dobrado.
- Não há nenhuma proteção contra capotamento quando o ROPS desmontável estiver em baixo.
- Certifique-se de que pode tirar o cinto de segurança rapidamente, em caso de emergência.
- Verifique a área a cortar e nunca ponha para baixo o ROPS desmontável onde houver declives, depressões ou água.
- Verifique o espaço superior existente (ou seja, ramos, portas, fios elétricos) antes de conduzir a máquina para debaixo de quaisquer objetos e tente evitar o contacto.
- Mantenha o ROPS em boas condições de funcionamento realizando inspeções periódicas

para verificar se há danos e manter apertadas todas as fixações.

- Substitua um ROPS danificado. Não efetue nenhuma reparação ou revisão.
- Não retire o ROPS.
- Todas as alterações a um ROPS têm de ser aprovadas pelo fabricante.

Manuseamento seguro dos combustíveis

- Para evitar lesões pessoais ou danos materiais, tenha um cuidado extremo no manuseamento da gasolina. A gasolina é extremamente inflamável e os vapores são explosivos.
- Apague todos os cigarros, charutos, cachimbos e outras fontes de ignição.
- Utilize apenas um contentor para combustível aprovado.
- Nunca retire a tampa do depósito, nem adicione combustível quando o motor se encontrar em funcionamento.
- Deixe o motor arrefecer antes de adicionar combustível.
- Nunca ateste a máquina no interior.
- Nunca guarde a máquina ou o recipiente de combustível onde uma fonte de fogo, faísca ou luz piloto, como junto de uma caldeira ou outros eletrodomésticos.
- Nunca encha recipientes no interior de um veículo ou camião ou atrelado com um revestimento de plástico. Coloque sempre os recipientes no chão, longe do veículo, antes de os encher.
- Retire o equipamento do camião ou do atrelado e abasteça-o no chão. Se tal não for possível, abasteça a máquina no veículo com um recipiente portátil e não a partir do bico de abastecimento normal.
- Mantenha o bico sempre em contacto com o anel exterior do depósito de combustível ou com a abertura do recipiente até concluir a operação.
- Não utilize um dispositivo de abertura do bico.
- Se o combustível for derramado para cima da roupa, mude de roupa imediatamente.
- Nunca encha demasiado o depósito de combustível. Volte a colocar a tampa do combustível e aperte-a a bem.

Manutenção e armazenamento

- Mantenha todas as porcas e parafusos bem apertados para se assegurar que o equipamento funciona em condições de segurança.
- Nunca guarde o veículo com combustível no depósito, armazenado num local fechado onde os

gases possam entrar em contacto com chamas ou faíscas.

- Espere que o motor arrefeça antes de o armazenar em ambiente fechado.
- Para reduzir o risco de incêndio, mantenha o motor, silenciador, compartimento da bateria e a área de armazenamento de combustível livres de aparas de relva, folhas ou massa lubrificante em excesso.
- Substitua as peças gastas ou danificadas para garantir a segurança.
- Verifique o nível de desgaste ou deterioração do depósito de recolha de relva com frequência.
- Mantenha todas as peças em boas condições de trabalho e componentes hidráulicos corretamente apertados. Substitua todos os autocolantes ilegíveis e peças danificadas.
- Se tiver que drenar o depósito de combustível, faça-o no exterior.
- Tenha cuidado ao fazer ajustes na máquina, para não entalar os dedos nas lâminas em movimento ou em peças fixas da máquina.
- Em máquinas multirolos, esteja atento ao facto de que a rotação de um rolo pode provocar a rotação dos restantes.
- Desative as transmissões, desça as unidades de corte, engate o travão de mão, desligue o motor e retire a chave da ignição. Antes de efetuar o ajuste, a limpeza ou a reparação da máquina, aguarde até que esta pare por completo.
- Elimine todos os vestígios de relva e detritos das unidades de corte, transmissões, abafadores e motor, de modo a evitar qualquer risco de incêndio. Limpe as zonas que tenham óleo ou combustível derramado.
- Utilize apoios para suportar os componentes da máquina sempre que necessário.
- Cuidadosamente, liberte a pressão dos componentes com energia acumulada.
- Desligue a máquina antes de efetuar qualquer reparação. Desligue o terminal negativo em primeiro lugar e o terminal positivo no final. Volte a ligar o terminal positivo em primeiro lugar e o terminal negativo no final.
- Tome todas as precauções necessárias quando efetuar a verificação dos cilindros. Envolver os rolos ou utilize luvas e tome todas as precauções necessárias quando efetuar a sua manutenção.
- Mantenha as mãos e os pés longe de peças em movimento. Se possível, não efetue qualquer ajuste quando o motor se encontrar em funcionamento.
- Carregue as baterias num espaço aberto e bem ventilado, longe de faíscas e chamas. Retire

a ficha do carregador da tomada antes de o ligar à bateria/desligar da bateria. Utilize roupas adequadas e ferramentas com isolamento.

Transporte

- Tome todas as precauções necessárias quando colocar ou retirar a máquina de um atrelado ou camião.
- Utilize rampas de largura total para carregar a máquina num atrelado ou camião.
- Prenda a máquina de forma segura utilizando correias, correntes, cabos ou cordas. As correias frontais e traseiras devem ser direcionadas para baixo e para fora da máquina.

Segurança no corte Toro

A seguinte lista contém informações de segurança específicas dos produtos Toro ou outras informações de segurança úteis que não estão incluídas nas normas referenciadas.

Este produto pode provocar a amputação de mãos e pés, e a projeção de objetos. Respeite sempre todas as instruções de segurança, de modo a evitar lesões graves ou mesmo a morte.

Se a máquina for utilizada com qualquer outro propósito, poderá pôr em perigo o utilizador ou outras pessoas.

Operação

- Aprenda a parar rapidamente o motor.
- Use sempre calçado resistente antiderrapante. Não utilize a máquina quando calçar sandálias, ténis ou sapatilhas. Recomenda-se a utilização de sapatos de proteção e calças compridas, por vezes exigidos por alguns regulamentos de segurança locais.
- O utilizador deve estar preparado e ter qualificações para conduzir em inclinações. Não conduzir com precaução em declives ou inclinações poderá provocar a perda de controlo e o capotamento do veículo, lesões ou mesmo a morte.
- Manuseie o combustível com cuidado. Limpe todo o combustível derramado.
- Verifique o funcionamento dos interruptores de segurança diariamente, de modo a garantir que a máquina funciona de forma correta. Se um interruptor apresentar qualquer defeito, deverá ser substituído antes de utilizar a máquina
- Antes de tentar ligar o motor, sente-se no assento, prima o pedal de elevação e liberte-o para assegurar que as unidades de corte estão desengatadas. Verifique se o sistema de tração

está no neutro e o travão de estacionamento está ativado.

- A utilização da máquina requer atenção. Para evitar qualquer perda de controlo:
 - Não conduza a máquina nas proximidades de bancos de areia, depressões, cursos de água ou outros perigos.
 - Reduza a velocidade ao efetuar curvas pronunciadas. Evite paragens e arranques bruscos.
 - Tome atenção ao tráfego quando utilizar a máquina perto de vias de circulação ou sempre que tiver de atravessá-las. Dê sempre prioridade.
 - Utilize os travões de serviço nas descidas, de modo a reduzir a velocidade de avanço e manter o controlo da máquina.
- Para uma máxima segurança, os cestos para a relva devem encontrar-se na posição correta durante o funcionamento dos cilindros ou das lâminas. Desligue o motor antes de despejar os cestos.
- Suba as unidades de corte quando conduzir a máquina de uma zona de trabalho para outra.
- Não toque no motor, panela de escape ou tubo de escape, quando o motor se encontrar em funcionamento, ou imediatamente a seguir de o ter parado, porque são áreas que se encontram bastante quentes, podendo provocar queimaduras graves.
- Antes de sair do assento, mova a alavanca de controlo de funcionamento para neutro (N), baixe as unidades de corte e aguarde até que os cilindros parem de rodar. Engate o travão de estacionamento. Desligue o motor e retire a chave da ignição.
- Tenha cuidado quando utilizar a máquina em declives. Não arranque nem pare bruscamente quando estiver a subir ou a descer uma rampa.
- O utilizador deve estar preparado e ter qualificações para conduzir em inclinações. Não conduzir com precaução em declives ou inclinações poderá provocar a perda de controlo e o capotamento da máquina, lesões ou mesmo a morte.
- Se o motor parar ou perder potência numa subida e não for possível atingir o cimo da mesma, não inverta a direção da máquina. Recue lentamente e a direito ao descer o declive.
- Quando uma pessoa ou um animal surgir repentinamente na área de corte, **pare imediatamente de cortar**. Uma utilização descuidada, combinada com a inclinação do terreno, ricochetes ou resguardos colocados incorretamente pode provocar ferimentos devido

a objetos projetados. Não deverá retomar a operação até que a zona se encontre deserta.

- Nunca retire o ROPS (sistema de proteção anticapotamento) e utilize sempre o cinto de segurança ao operar a máquina.
- Antes de sair do assento, mova a alavanca de controlo de funcionamento para neutro (N), eleve as unidades de corte e aguarde até que os cilindros parem de rodar. Engate o travão de estacionamento. Desligue o motor e retire a chave da ignição.
- Sempre que abandonar a máquina, certifique-se de que as unidades de corte estão devidamente levantadas, de que os cilindros estão completamente imobilizados, de que retirou a chave da ignição e de que o travão de estacionamento está engatado.

Manutenção e armazenamento

- Certifique-se de que todas as ligações hidráulicas se encontram bem apertadas e em bom estado de conservação antes de colocar o sistema sob pressão.
- Afaste o corpo e as mãos de fugas ou bicos que projetem fluido hidráulico de alta pressão. Utilize papel ou cartão para encontrar fugas e não as mãos. O fluido hidráulico sob pressão pode penetrar na pele e provocar lesões graves.
- Antes de desligar ou executar qualquer tarefa no sistema hidráulico, deve retirar a pressão do sistema, desligando o motor e fazendo baixar as unidades de corte e os acessórios.
- Verifique regularmente o aperto e o desgaste das tubagens de combustível. Aperte-as ou repare-as conforme necessário.
- Se for necessário colocar o motor em funcionamento para executar qualquer ajuste, deverá manter as mãos, pés, roupa e outras partes do corpo longe das unidades de corte, engates e qualquer peça rotativa, nomeadamente do painel ao lado do motor. Mantenha todas as pessoas longe da máquina.
- Para garantir a segurança e precisão do motor, solicite a um distribuidor autorizado da Toro a verificação do regime máximo do motor com um conta-rotações. A velocidade máxima de regulação do motor deverá ser de 2,760 rpm.
- Deverá desligar o motor antes de verificar e adicionar óleo no cárter.
- Se for necessário efetuar reparações de vulto ou se alguma vez necessitar de assistência, contacte um distribuidor Toro autorizado.
- Para se certificar do máximo desempenho e da continuação da certificação de segurança

da máquina, utilize apenas acessórios e peças sobressalentes genuínos da Toro. Os acessórios e peças sobressalentes produzidos por outros fabricantes poderão tornar-se perigosos e a sua utilização pode anular a garantia do produto.

Nível de ruído

Esta unidade apresenta um nível de potência acústica garantido de 100 dBA, que inclui um Valor de incerteza (K) de 1 dBA.

O nível de potência acústica foi determinado de acordo com os procedimentos descritos na ISO 11094.

Nível de pressão sonora

Esta unidade apresenta um nível de pressão sonora no ouvido do operador de 84 dBA, que inclui um Valor de incerteza (K) de 1 dBA.

O nível de pressão acústica foi determinado de acordo com os procedimentos descritos na EN ISO 5395:2013.

Nível de vibração

Mão-Braço

Nível de vibração medido na mão direita = 0,41 m/s²

Nível de vibração medido na mão esquerda = 0,36 m/s²

Valor de incerteza (K) = 0,2 m/s²

Os valores medidos foram determinados de acordo com os procedimentos descritos na EN ISO 5395:2013.

Estrutura

Nível de vibração medido = 0,25 m/s²

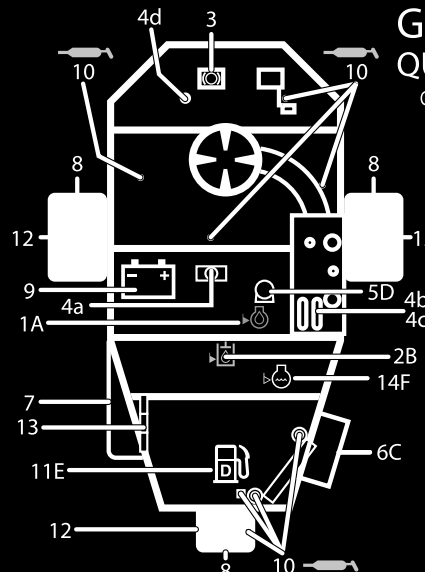
Valor de incerteza (K) = 0,12 m/s²

Os valores medidos foram determinados de acordo com os procedimentos descritos na EN ISO 5395:2013.

Autocolantes de segurança e de instruções




Os autocolantes de segurança e instruções estão facilmente visíveis para o operador e situam-se próximo das zonas de potencial perigo. Substitua todos os autocolantes danificados ou perdidos.




GREENSMaster 3250-D

QUICK REFERENCE AID



SEE OPERATOR'S MANUAL

CHECK/SERVICE (daily)

1. OIL LEVEL, ENGINE
2. OIL LEVEL, HYDRAULIC TANK
3. BRAKE FUNCTION
4. INTERLOCK SYSTEM:
 - 4a. SEAT INTERLOCK
 - 4b. NEUTRAL SENSOR
 - 4c. MOW SENSOR
 - 4d. PARKING BRAKE INTERLOCK
5. WATER SEPARATOR/FUEL FILTER
6. AIR CLEANER
7. RADIATOR SCREEN
8. TIRE PRESSURE (8-12 psi front, 8-15 psi rear)
9. BATTERY
10. GREASE POINT (8) 
11. FUEL - DIESEL #2
12. WHEEL NUT TORQUE (70-90 FT-LBS)
13. FAN/ALTERNATOR/WATER PUMP BELT
14. COOLANT LEVEL

FLUID SPECIFICATIONS / CHANGE INTERVALS

See operator's manual for initial change	FLUID TYPE	CAPACITY		CHANGE INTERVALS		FILTER PART NO.
		L	QT.	FLUID	FILTER	
A. ENGINE OIL	API SJ, SAE 10W-30	3.7	3.9	150 hrs.	150 hrs.	115-8189
B. HYDRAULIC OIL*	MOBIL DTE 15M	20.8	22	800 hrs.	800 hrs.	107-9531
C. AIR CLEANER (CLEAN EVERY 50 HOURS)	—	—	—	—	200 hrs.	108-3811
D. FUEL FILTER	—	—	—	—	800 hrs.	110-9049
E. FUEL TANK	NO. 2 DIESEL	22.7	6.0 GAL.	Drain and flush, 2 years		
F. COOLANT	50:50 ETHYLENE GLYCOL/WATER MIX	3.2	3.4	Drain and flush, 2 years		

*Including filter

121-9500

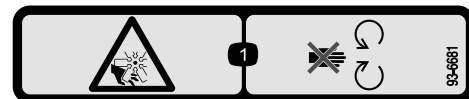
decal121-9500



93-8068

decal93-8068

1. Leia o *Manual do utilizador* para mais instruções sobre bloqueio e desbloqueio do braço da direção.



93-6681

decal93-6681

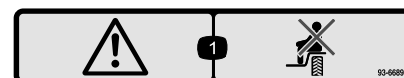
1. Perigo de esticção/corte, ventoinha – mantenha-se afastado de peças móveis.



93-6686

decal93-6686

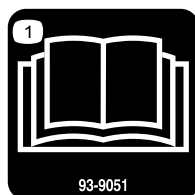
1. Fluido hidráulico
2. Leia o *Manual do utilizador*.



93-6689

decal93-6689

1. Aviso – não transporte passageiros.



93-9051

decal93-9051

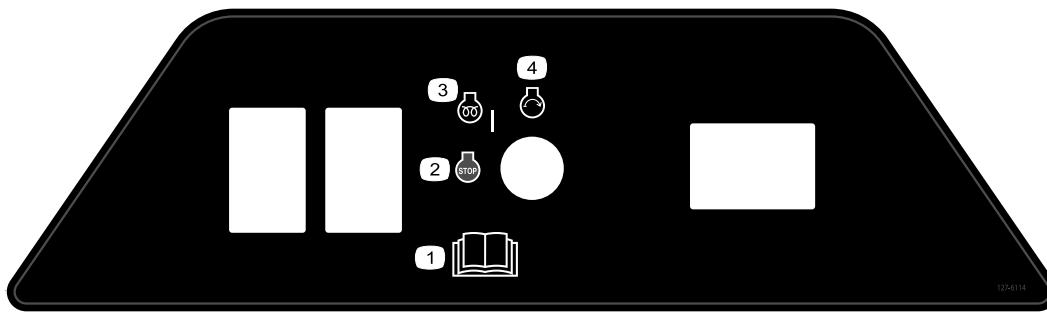
1. Leia o *Manual do utilizador*.

CALIFORNIA SPARK ARRESTER WARNING

Operation of this equipment may create sparks that can start fires around dry vegetation. A spark arrester may be required. The operator should contact local fire agencies for laws or regulations relating to fire prevention requirements. 117-2718

decal117-2718

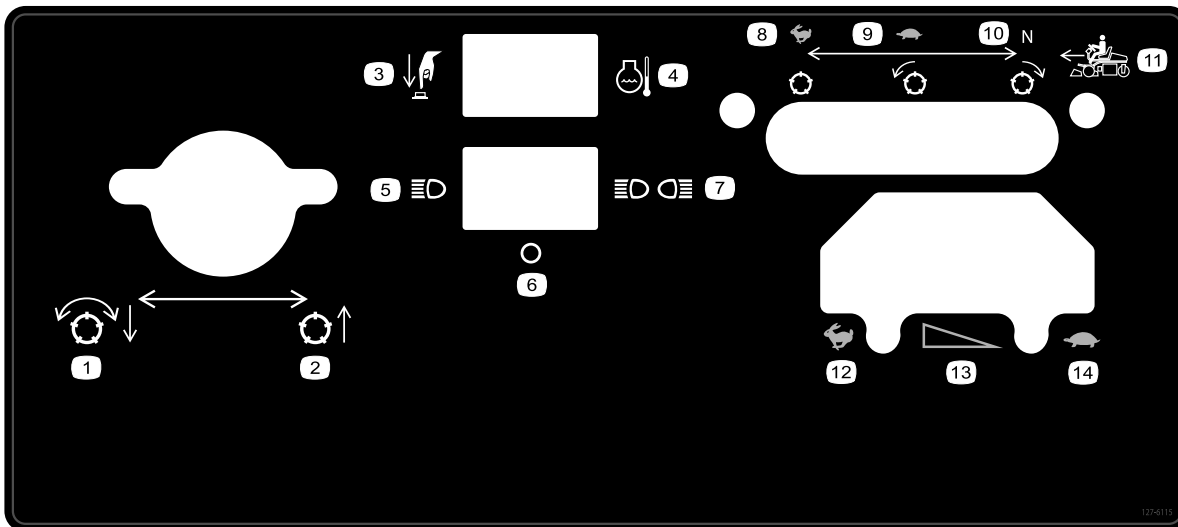
117-2718



127-6114

decal127-6114

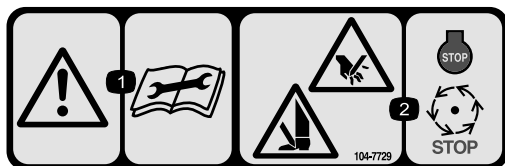
- | | |
|---|----------------------------|
| 1. Leia o <i>Manual do utilizador</i> . | 3. Motor – pré-aquecimento |
| 2. Motor — desligar | 4. Motor – Arranque |



127-6115

decal127-6115

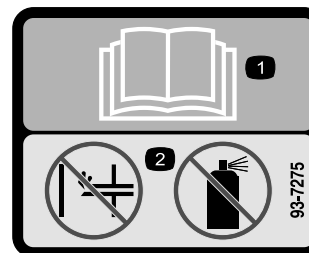
- | | | | |
|--|----------------------------------|--------------------------------|-------------------------------------|
| 1. Baixe e engate os cilindros | 5. Luz simples | 9. Cilindro lento, frontal | 13. Alteração gradual de velocidade |
| 2. Eleve os cilindros | 6. Desligar | 10. Cilindro neutro, para trás | 14. Lento |
| 3. Carregue no botão | 7. Luz dupla | 11. Movimento para a frente | |
| 4. Temperatura de arrefecimento de motor | 8. Cilindro rápido, estacionário | 12. Rápido | |



104-7729

decal104-7729

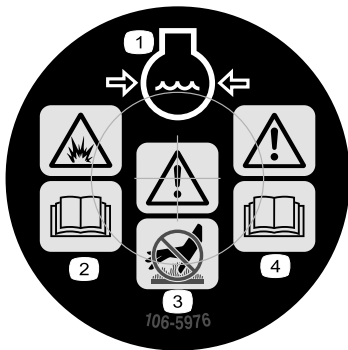
- | | |
|--|---|
| 1. Aviso – leia as instruções antes de efetuar as operações de manutenção. | 2. Risco de corte/desmembramento; mãos e nos pés – pare o motor e espere que todas as peças em movimento parem. |
|--|---|



93-7275

decal93-7275

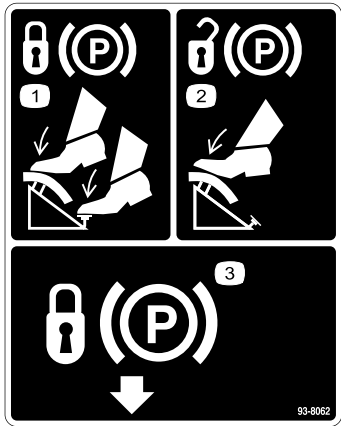
- | |
|--|
| 1. Leia o <i>Manual do utilizador</i> . |
| 2. Não utilize qualquer tipo de ajuda para arrancar. |



106-5976

decal106-5976

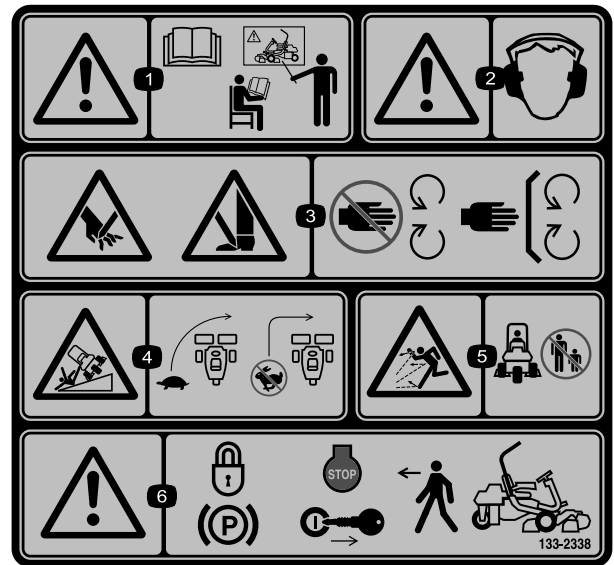
1. Líquido de refrigeração do motor sob pressão
2. Perigo de explosão – leia o *Manual do utilizador*.
3. Aviso – não toque na superfície quente.
4. Aviso – leia o *Manual do utilizador*.



93-8062

decal93-8062

1. Para engatar o travão de mão, pressione o pedal de travão e o bloqueio do travão de mão.
2. Para desbloquear o travão de estacionamento, volte a pressionar o respetivo pedal.
3. Bloqueio do travão de estacionamento



133-2338

decal133-2338

1. Atenção – consulte o *Manual do utilizador*; não utilize esta máquina a não ser que tenha a formação adequada.
2. Aviso – utilize proteções para os ouvidos.
3. Perigo de corte ou desmembramento das mãos ou pés, lâmina de corte – mantenha-se afastado de peças móveis e mantenha todos os resguardos e proteções no sítio.
4. Risco de capotamento – desacelere a máquina antes de curvar, não curve a velocidades elevadas.
5. Perigo de projeção de objetos – mantenha as pessoas afastadas da máquina.
6. Aviso – bloqueie o travão de estacionamento, desligue o motor e retire a chave da ignição antes de abandonar a máquina.

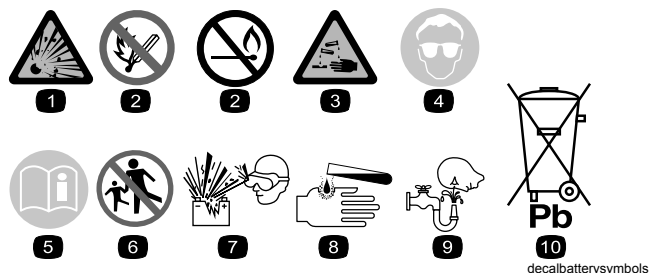


decal133-2339

133-2339

Substitui o autocolante 133-2338 para Máquina CE

- | | |
|--|--|
| <ol style="list-style-type: none"> 1. Atenção – consulte o <i>Manual do utilizador</i>; não utilize esta máquina a não ser que tenha a formação adequada. 2. Aviso – utilize proteções para os ouvidos. 3. Perigo de corte ou desmembramento das mãos ou pés, lâmina de corte – mantenha-se afastado de peças móveis e mantenha todos os resguardos e proteções no sítio. | <ol style="list-style-type: none"> 4. Risco de capotamento – não atravesse nem desça inclinações superiores a 15 graus. 5. Perigo de projeção de objetos – mantenha as pessoas afastadas da máquina. 6. Aviso – bloqueie o travão de estacionamento, desligue o motor e retire a chave da ignição antes de abandonar a máquina. |
|--|--|

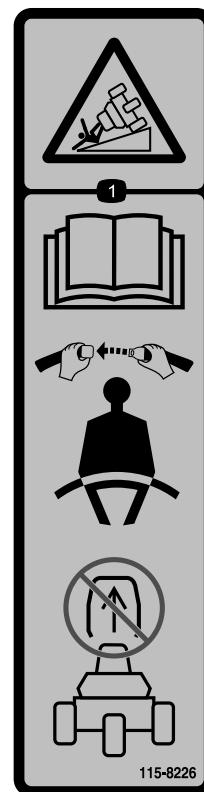


decalbatterysymbols

Símbolos da bateria

Alguns ou todos estes símbolos estão na bateria.

- | | |
|--|---|
| <ol style="list-style-type: none"> 1. Perigo de explosão 2. Proibido fumar, fazer lume, ou labaredas 3. Risco de queimaduras com líquido cáustico/produtos químicos 4. Use proteção para os olhos. 5. Leia o <i>Manual do utilizador</i>. | <ol style="list-style-type: none"> 6. Mantenha as pessoas a uma distância segura da bateria. 7. Use proteção para os olhos; os gases explosivos podem provocar cegueira e outras lesões. 8. O ácido da bateria pode provocar cegueira ou queimaduras graves. 9. Lave imediatamente os olhos com água e procure assistência médica o quanto antes. 10. Contém chumbo; não deite fora. |
|--|---|



115-8226

decal115-8226

115-8226

1. Risco de capotamento – leia o *Manual do utilizador*; use sempre cinto de segurança quando utilizar a máquina; não retire o sistema de proteção contra capotamento (ROPS).

GREENSMASTER 3XXX							
1	2		3		4		5
	3.8 MPH 6.1 Km/h	5.0 MPH 8.0 Km/h	3.8 MPH 6.1 Km/h	5.0 MPH 8.0 Km/h	3.8 MPH 6.1 Km/h	5.0 MPH 8.0 Km/h	3.8 MPH 6.1 Km/h
0.062" / 1.6mm	N/R	N/R	9	N/R	9	N/R	9
0.094" / 2.4mm	N/R	N/R	9	N/R	9	N/R	9
0.125" / 3.2mm	N/R	N/R	9	N/R	9	N/R	9
0.156" / 4.0mm	N/R	N/R	9	N/R	9	N/R	N/R
0.188" / 4.8mm	N/R	N/R	9	N/R	7	N/R	N/R
0.218" / 5.5mm	N/R	N/R	9	N/R	6	N/R	N/R
0.250" / 6.4mm	7	N/R	6	7	5	7	N/R
0.312" / 7.9mm	6	N/R	5	6	4	6	N/R
0.375" / 9.5mm	6	7	4	5	4	5	N/R
0.438" / 11.1mm	6	6	4	5	3	4	N/R
0.500" / 12.7mm	5	6	3	4	N/R	N/R	N/R
0.625" / 15.9mm	4	5	3	3	N/R	N/R	N/R
0.750" / 19.0mm	3	4	3	3	N/R	N/R	N/R
0.875" / 22.2mm	3	4	N/R	3	N/R	N/R	N/R
1.000" / 25.4mm	3	3	N/R	N/R	N/R	N/R	N/R

115-8156

decal115-8156

- | | | | |
|-----------------------------------|------------------------------------|------------------------------------|-----------|
| 1. Altura do cilindro | 3. Unidade de corte com 8 lâminas | 5. Unidade de corte com 14 lâminas | 7. Rápido |
| 2. Unidade de corte com 5 lâminas | 4. Unidade de corte com 11 lâminas | 6. Velocidade do cilindro | 8. Lento |

Instalação

Peças soltas

Utilize a tabela abaixo para verificar se todas as peças foram enviadas.

Procedimento	Descrição	Quantidade	Utilização
1	Banco Porca (5/16")	1 4	Instalação do banco na base.
2	Nenhuma peça necessária	–	Acionamento e carregamento da bateria.
3	Nenhuma peça necessária	–	Instale a bateria.
4	Montagem ROPS Parafuso (5/8 x 4 1/2 pol.) Porca de bloqueio (5/8 pol.)	1 4 4	Instale o ROPS.
5	Nenhuma peça necessária	–	Verifique a pressão dos pneus.
6	Estrutura da carroçaria Espaçador Parafuso (1/2 pol. x 3 1/4 pol.) Porca de bloqueio (1/2 pol.)	2 2 2 2	Montagem das estruturas de suporte dianteiras.
7	Nenhuma peça necessária	–	Ajustar rolos da estrutura de suporte.
8	Nenhuma peça necessária	–	Instalação do refrigerador de óleo (opcional).
9	Gancho de elevação desviado (Consulte o Manual do utilizador da unidade de corte para obter as instruções de instalação) Parafuso (fornecido com a unidade de corte) Parafuso (#10 x 5/8 pol.) Porca de bloqueio (#10) Unidade de corte (vendida em separado) Tampão esférico (fornecido com a unidade de corte) Cesto de relva	3 6 1 1 3 6 3	Instalação das unidades de corte.
10	Nenhuma peça necessária	–	Ajustar a altura de transporte.
11	Kit de pesos traseiros (peça nº 100-6442; adquirido separadamente) Cloreto de cálcio (adquirido separadamente) Kit de pesos traseiros (peça nº 99-1645; adquirido separadamente)	1 18 kg 1	Adicione carga traseira.
12	Autocolante de aviso 121-2641	1	Instale os autocolantes UE, se necessário.
13	Kit de resguardo CE (peça nº 04441; adquirido separadamente)		Instalação do kit de resguardos EU.

Componentes e peças adicionais

Descrição	Quantidade	Utilização
Manual do utilizador (unidade de tração)	1	Ler antes de utilizar a máquina.
Manual de utilização do motor (motor)	1	
Catálogo de peças	1	Guardar para futura encomenda de peças.
Material de formação do utilizador	1	Ver antes de utilizar a máquina.
Folha de verificação de pré-entrega	1	Guardar para consulta futura.
Certificado da classificação de ruído	1	
Certificado de conformidade	1	
Chaves de ignição	2	Tente ligar o motor.

Nota: Estão incluídos nas unidades de corte dispositivos de fixação para as unidades de corte da Greensmaster 3250-D.

1

Montar o banco

Peças necessárias para este passo:

1	Banco
4	Porca (5/16")

Procedimento

Nota: Monte os adaptadores no conjunto frontal de furos de montagem para ganhar 7,6 cm adicionais no ajuste para a frente ou no conjunto posterior de furos de montagem para ter 7,6 cm adicionais no ajuste para trás.

1. Retire as porcas de bloqueio que fixam os adaptadores à base fixa. Deite fora as porcas.
2. Ligue a cablagem ao interruptor do assento.
3. Fixe os adaptadores do banco no suporte do banco com as porcas (5/16 pol.) fornecidas nas peças soltas ([Figura 3](#)).

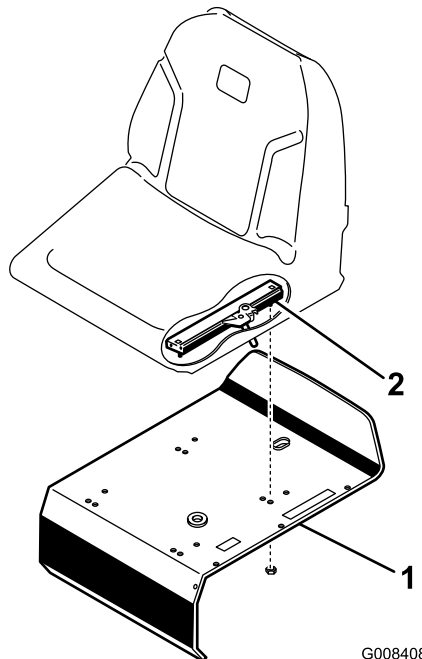


Figura 3

1. Suporte do banco
2. Deslizador do banco

2

Acionamento e carregamento da bateria

Nenhuma peça necessária

Procedimento

Utilize apenas eletrólito (gravidade específica de 1,265) para encher a bateria inicialmente.

1. Desaperte o parafuso na fixação da bateria, mova a fixação afastando-a da bateria e eleve a bateria.

Importante: Não adicione eletrólito enquanto a bateria estiver na máquina. Pode derramá-lo e provocar corrosão.

2. Limpe a parte superior da bateria e retire as proteções das aberturas de ventilação (Figura 4).

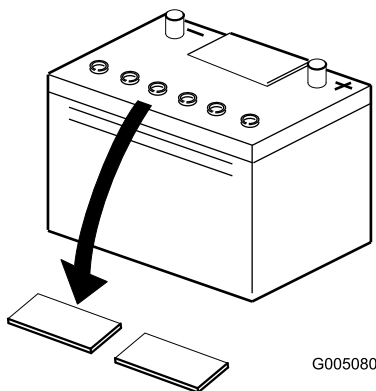


Figura 4

1. Tampas das saídas de ventilação

3. Encha cuidadosamente cada célula com eletrólito até as placas estarem cobertas com cerca de 6 mm de fluido (Figura 5).

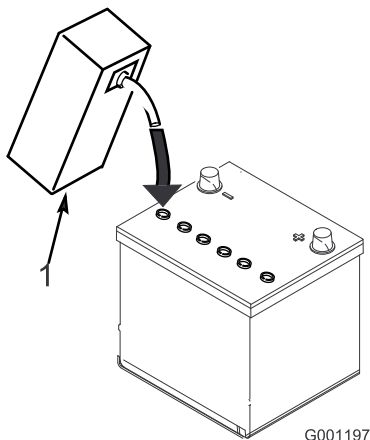


Figura 5

1. Eletrólito

4. Aguarde aproximadamente 20 a 30 minutos para que as placas fiquem embebidas em eletrólito. Se necessário, volte a colocar eletrólito até ficar cerca de 6 mm acima do fundo do depósito de enchimento (Figura 5).

⚠ AVISO

O carregamento da bateria gera gases que podem explodir.

Nunca fume perto da bateria e mantenha-a afastada de faíscas e chamas.

5. Ligue um carregador de baterias de 2 a 4 amperes aos pólos da bateria. Carregue a bateria durante 2 horas a 4 amperes ou durante 4 horas a 2 amperes até se obter a gravidade específica de 1250 ou superior e a temperatura ser de, pelo menos, 16° C com todas as células a emitirem gases.
6. Quando a bateria estiver carregada, desligue o carregador da tomada elétrica e dos pólos da bateria.

Nota: Depois de a bateria ficar ativada, adicione água destilada para repor a quantidade de água perdida normalmente, embora as baterias que não necessitam de manutenção não requerem água em condições normais de funcionamento.

3

Montagem da bateria

Nenhuma peça necessária

Procedimento

1. Monte a bateria com os terminais da bateria na direção do depósito hidráulico.

AVISO

CALIFÓRNIA Proposição 65 Aviso

Os bornes, terminais e restantes acessórios da bateria contêm chumbo e derivados de chumbo. É do conhecimento do Estado da Califórnia que estes produtos químicos podem provocar cancro e problemas reprodutivos. Lave as mãos após o manuseamento.

⚠ AVISO

Os terminais da bateria e as ferramentas de metal podem provocar curto-circuitos com outros componentes da máquina, produzindo faíscas. As faíscas podem provocar uma explosão dos gases da bateria, resultando em acidentes pessoais.

- Quando retirar ou instalar a bateria, não deixe que os respetivos terminais toquem nas peças metálicas da máquina.
 - Não deixe que as ferramentas metálicas provoquem curto-circuito entre os terminais da bateria e as peças metálicas da máquina.
2. Ligue o cabo positivo da bateria (vermelho) a partir do solenóide de arranque ao pólo positivo (+) da bateria (Figura 6). Fixe-a com uma chave de porcas e cubra o terminal com vaselina. Certifique-se de que o cabo deixará espaço para o banco, na posição mais para trás, o que poderá danificar o cabo.

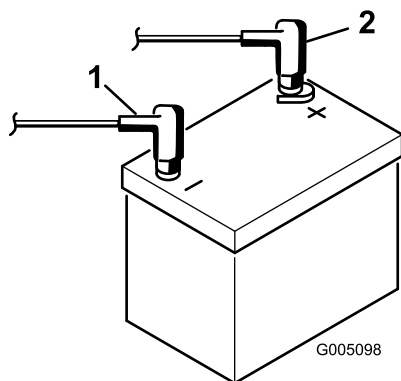


Figura 6

g005098

1. Terminal negativo (-) 2. Terminal positivo (+)
-
3. Ligue o cabo de massa preto ao pólo negativo (-) da bateria. Fixe-a com uma chave de porcas e cubra o terminal com vaselina.

⚠ AVISO

A ligação incorreta dos cabos da bateria pode danificar a máquina e os cabos, provocando faíscas. As faíscas podem provocar uma explosão dos gases da bateria, resultando em ferimentos pessoais.

- Desligue sempre o cabo negativo (preto) da bateria antes de desligar o cabo positivo (vermelho).
 - Ligue sempre o cabo positivo (vermelho) da bateria antes de ligar o cabo negativo (preto).
4. Coloque as coberturas do terminal por cima dos pólos da bateria.
5. Deslize a fixação da bateria para a posição e aperte o parafuso de montagem.

4

Montagem da Estrutura de proteção Anticapotamento (ROPS)

Peças necessárias para este passo:

1	Montagem ROPS
4	Parafuso ($\frac{5}{8}$ x 4 $\frac{1}{2}$ pol.)
4	Porca de bloqueio ($\frac{5}{8}$ pol.)

Procedimento

1. Coloque o ROPS de forma a que a parte superior do tubo fique curvado em direção à parte da frente da máquina (Figura 7).

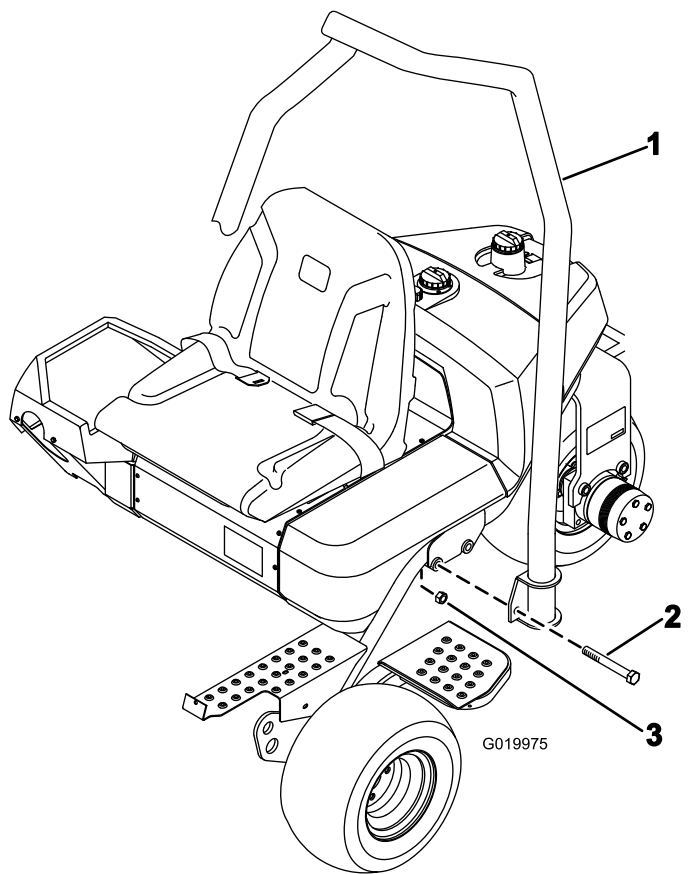


Figura 7

g019975

1. Montagem ROPS
2. Parafuso (5/2 x 4-1/8 pol.)
3. Porca de bloqueio (5/8 pol.)

2. Baixe o ROPS para a estrutura, alinhando-o com os furos de montagem (Figura 7).
3. Prenda cada lado do ROPS à estrutura com 2 parafusos (5/8 x 4 1/2 pol.) e porcas de bloqueio como se mostra na Figura 7. Aperte com 183–223 N·m.

5

Verificação da pressão dos pneus

Nenhuma peça necessária

Procedimento

Os pneus são colocados sob pressão excessiva aquando do seu envio. Portanto, deve libertar algum ar para reduzir a pressão.

Varie a pressão dos pneus para as rodas dianteiras, dependendo das condições do relvado, de um mínimo de 0,55 bar a um máximo de 0,83 bar.

Utilize diferentes pressões para os pneus das rodas traseiras; no mínimo 0,55 bar e no máximo 1,03 bar.

6

Montagem das estruturas de suporte dianteiras

Peças necessárias para este passo:

2	Estrutura da carroçaria
2	Espaçador
2	Parafuso (1/2 pol. x 3 1/4 pol.)
2	Porca de bloqueio (1/2 pol.)

Procedimento

1. Monte um conjunto de estrutura de suporte em cada manilha com um espaçador e parafuso (1/2 x 3-1/4 pol.); consulte Figura 8. Aperte com 91 a 113 N·m.

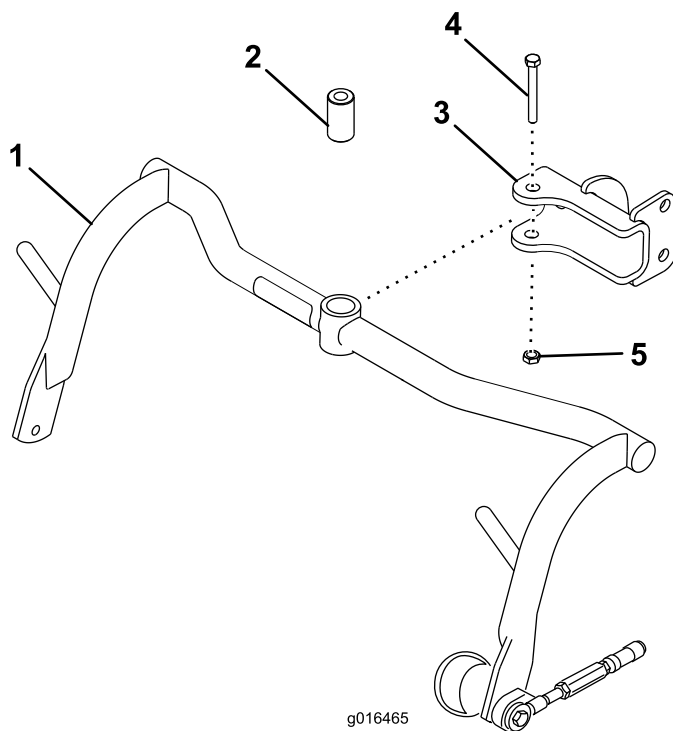


Figura 8

1. Estrutura da carroçaria
2. Espaçador
3. Passador de forquilha
4. Parafuso (1/2 pol. x 3 1/4")
5. Porca de bloqueio (1/2 pol.)

- Lubrifique os casquilhos em cada estrutura de suporte com massa lubrificante n.º 2 à base de lítio.

7

Ajustar rolos da estrutura de suporte

Nenhuma peça necessária

Procedimento

- Posicione a máquina numa superfície nivelada e baixe as estruturas de suporte da unidade de corte até ao chão.
- Verifique se existe uma folga superior a 13 mm entre os rolos da estrutura de suporte e o chão.
- Se tiver de ajustar a folga, desaperte a porca de retenção no parafuso do batente da estrutura de suporte (Figura 9) e rode o parafuso para cima ou para baixo para elevar ou descer a estrutura de suporte. Aperte a porca de retenção para bloquear o ajuste.

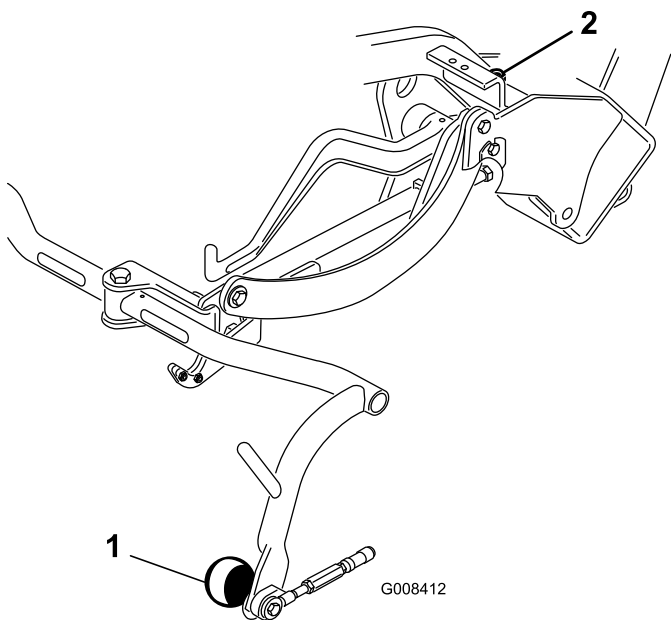


Figura 9

- Rolo da estrutura de suporte
- Parafuso do batente da estrutura de suporte

8

Instalação do refrigerador de óleo (opcional)

Nenhuma peça necessária

Procedimento

Se estiver a operar a máquina em locais em que as temperaturas ambientes se encontrem entre 20 graus C e 49 graus C, ou a utilizá-la para trabalhos pesados (cortes sem ser relvados, por exemplo, fairways ou corte vertical), instale um kit de refrigerador de óleo hidráulico (peça número 104-7701) na máquina.

9

Instalação das unidades de corte

Peças necessárias para este passo:

3	Gancho de elevação desviado (Consulte o <i>Manual do utilizador</i> da unidade de corte para obter as instruções de instalação)
6	Parafuso (fornecido com a unidade de corte)
1	Parafuso (#10 x 5/8 pol.)
1	Porca de bloqueio (#10)
3	Unidade de corte (vendida em separado)
6	Tampão esférico (fornecido com a unidade de corte)
3	Cesto de relva

Procedimento

Nota: Quando efetuar a retificação, definir a altura de corte ou efetuar outros procedimentos de manutenção nas unidades de corte, guarde os motores dos cilindros da unidade de corte nos tubos de suporte para evitar danificar as mangueiras.

Importante: Não eleve a suspensão para a posição de transporte quando os motores dos cilindros estão nos suportes da estrutura da máquina. Poderia causar danos nos motores ou tubos.

- Retire as unidades de corte das respetivas embalagens. Proceda à respetiva montagem e

aos ajustes conforme indicado no *Manual do utilizador da unidade de corte*.

2. Faça deslizar a unidade de corte para debaixo da estrutura de tração enquanto prende o aro de elevação no braço de elevação.
3. Faça deslizar a manga para a junta esférica e engate o recetor na junta esférica da unidade de corte (**Figura 10**).

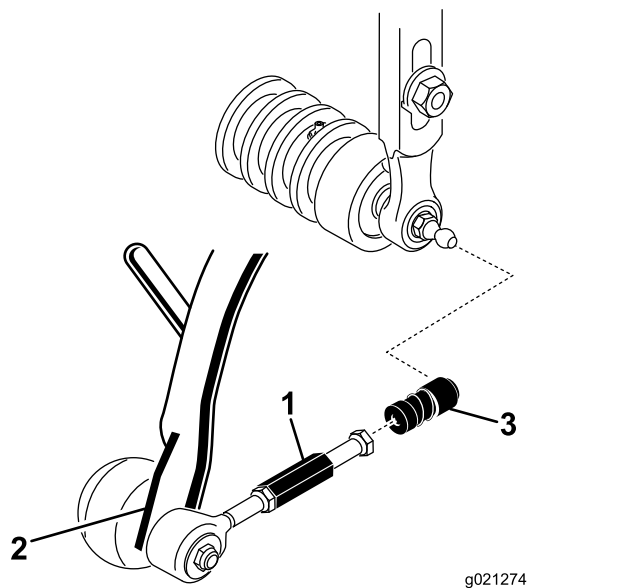


Figura 10

1. Extensão da articulação
2. Braço de tração
3. Recetor da junta esférica

4. Monte o cesto na estrutura de suporte.
5. Ajuste as articulações até obter uma folga de 2 a 3 mm entre a borda do cesto e as lâminas do cilindro. Certifique-se de que as bordas do cesto se encontram à mesma distância das lâminas do cilindro ao longo de todo o comprimento de cada uma das lâminas.
6. Alinhe as ligações nas rótulas para que o lado aberto da ligação fique centrado em relação ao pino esférico e aperte as porcas de retenção para prender as ligações no sítio.
7. Certifique-se de que deixa uma folga de aproximadamente 13 mm em cada parafuso de montagem do motor da transmissão do cilindro (**Figura 11**).

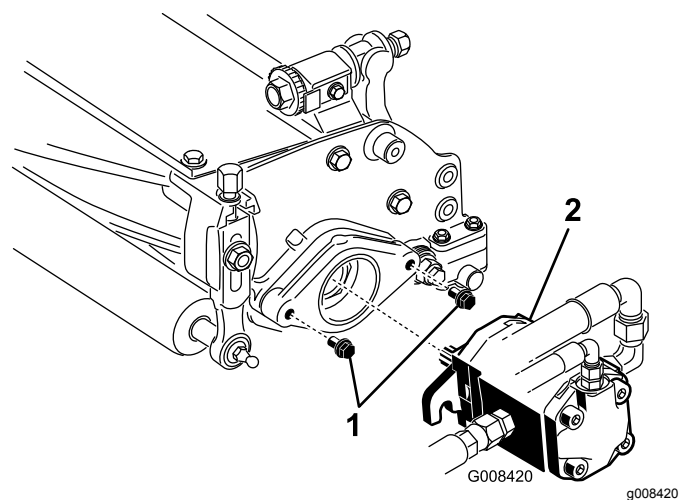


Figura 11

1. Parafusos de montagem
2. Motor

8. Cubra o eixo do motor com massa lubrificante limpa e monte o motor rodando-o no sentido dos ponteiros do relógio até que a folga das cavilhas tenha sido eliminada. Rode o motor no sentido contrário aos ponteiros do relógio até que as flanges envolvam as cavilhas (**Figura 11**).
9. Aperte os parafusos de montagem (**Figura 11**).

10

Ajuste da altura de transporte

Nenhuma peça necessária

Procedimento

Verifique a altura de transporte (**Figura 13** e **Figura 14**) e ajuste-a, se necessário.

1. Coloque o trator numa superfície plana.
2. Em unidades de corte equipadas com um gancho de elevação desviado (**Figura 12**, em destaque) verifique se a distância a partir da parte superior do parafuso de ajuste da estrutura de suporte até à parte posterior da estrutura de suporte é de 25 mm. Se a distância não for de 25 mm, avance para o passo 4.

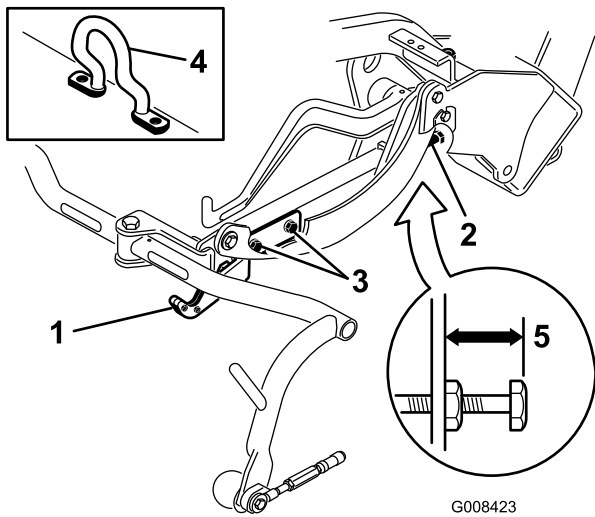


Figura 12

- | | |
|--|--------------------------------|
| 1. Placa de transporte | 4. Gancho de elevação desviado |
| 2. Parafuso de ajuste | 5. 25 mm |
| 3. Parafuso de montagem da placa de transporte | |

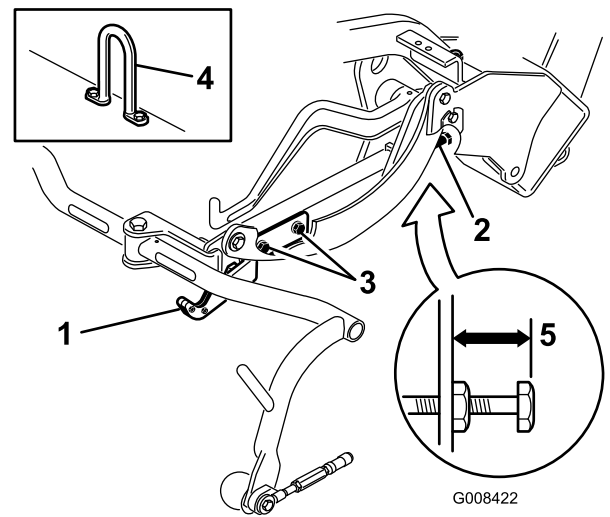


Figura 14

- | | |
|--|--------------------------|
| 1. Placa de transporte | 4. gancho da articulação |
| 2. Parafuso de ajuste | 5. 22 mm |
| 3. Parafuso de montagem da placa de transporte | |

3. Em unidades de corte equipadas com um elo de corrente ou um cilindro de elevação reto ([Figura 13](#) e [Figura 14](#), em destaque) verifique se a distância a partir da parte superior do parafuso de ajuste da estrutura de suporte até à parte posterior da estrutura de suporte é de 22 mm. Se a distância não for de 22 mm, passe ao passo 4. Se a unidade de corte estiver equipada com uma articulação de elevação desviada ([Figura 12](#)), avance para o passo seguinte.

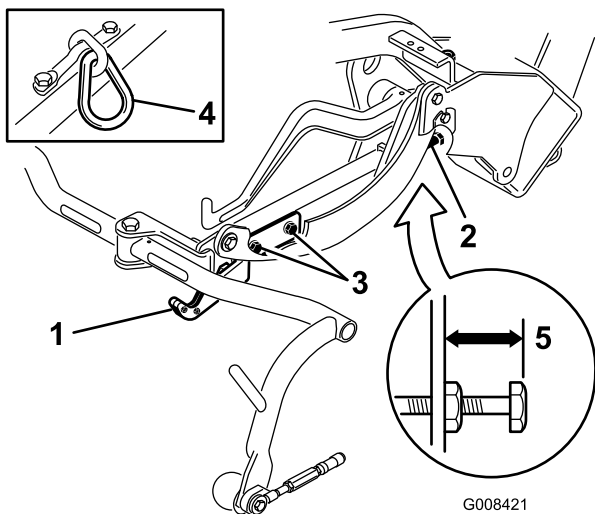


Figura 13

- | | |
|--|--------------------|
| 1. Placa de transporte | 4. Elo da corrente |
| 2. Parafuso de ajuste | 5. 22 mm |
| 3. Parafuso de montagem da placa de transporte | |

4. Desaperte os parafusos de montagem da placa de transporte ([Figura 13](#), [Figura 14](#) e [Figura 12](#)).
5. Levante as unidades de corte para a posição de transporte.

Importante: Não eleve a suspensão para a posição de transporte quando os motores dos cilindros estão nos suportes da estrutura da máquina. Poderia causar danos nos motores ou tubos.

6. Certifique-se de que cada estrutura de suporte está à mesma altura do chão. Se estiver correto, avance para o passo 8.
7. Se as estruturas de suporte não estiverem à mesma altura, desaperte a porca de bloqueio no parafuso de ajuste da estrutura de suporte ([Figura 12](#), [Figura 13](#) e [Figura 14](#)). Rode o parafuso para fora para elevar e para dentro para descer. Aperte a porca de retenção após ajustar a altura devida.
8. Rode a placa de transporte até que encaixe na estrutura de tração. Aperte os parafusos.

11

Adicionar carga traseira

Peças necessárias para este passo:

1	Kit de pesos traseiros (peça nº 100-6442; adquirido separadamente)
18 kg	Cloreto de cálcio (adquirido separadamente)
1	Kit de pesos traseiros (peça nº 99-1645; adquirido separadamente)

Procedimento

Esta unidade está em conformidade com as normas ANSI B71.4-2004 e EN ISO 5395:2013 quando equipada com o kit de pesos traseiro 100-6442 e carga de 18 kg de cloreto de cálcio adicionada à roda traseira. Se for instalado um kit de tração às 3 rodas na máquina, utilize antes um kit de peso traseiro (peça número 99-1645) e 18 kg de cloreto de cálcio.

Importante: Se uma roda com cloreto de cálcio tiver um furo, deve retirar a máquina do relvado o mais rapidamente possível. Para evitar quaisquer danos na relva, molhe imediatamente com água.

12

Instalar o autocolante UE

Peças necessárias para este passo:

1	Autocolante de aviso 121-2641
---	-------------------------------

Procedimento

Se esta máquina for utilizada na UE, afixe o autocolante de aviso 121-2641 por cima do autocolante de aviso em inglês 121-2640.

13

Instalar o kit de resguardos CE

Peças necessárias para este passo:

	Kit de resguardo CE (peça nº 04441; adquirido separadamente)
--	--

Procedimento

Esta unidade cumpre a norma EN ISO 5395:2013 quando equipada com um kit de resguardos CE.

Descrição geral do produto

Comandos

Pedal de tração e Paragem

O pedal de tração (Figura 15) dispõe de três funções: fazer avançar, recuar e parar a máquina. Pressione a zona superior do pedal para deslocar a máquina para a frente e a zona inferior para deslocar a máquina para trás ou para assistir à paragem quando se deslocar para a frente. Para parar a máquina, deverá deixar que o pedal volte à posição NEUTRA. Para maior comodidade do operador, não apoie o calcanhar na posição de marcha-atrás quando a máquina se desloca para a frente (Figura 16).

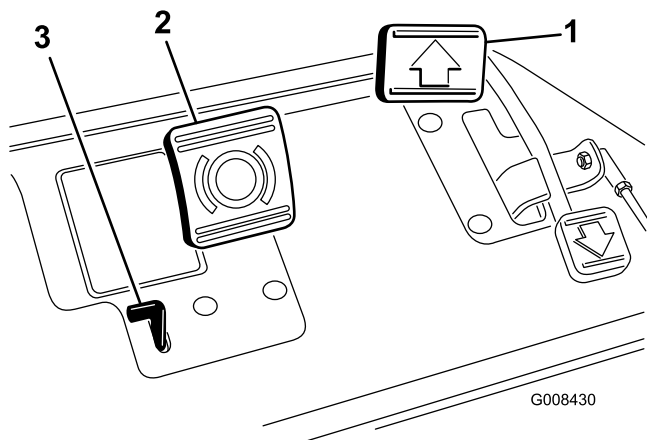


Figura 15

1. Pedal de tração
2. Pedal dos travões
3. Alavanca do travão de estacionamento



Figura 16

Pedal de travão

O pedal de travão (Figura 15) atua num travão mecânico automático tipo tambor em cada roda de tração.

Alavanca do travão de estacionamento

Prima o pedal de estacionamento para fazer atuar os travões; depois ao premir a alavanca pequena indicada (Figura 15) manterá os travões em ação para estacionamento. Desengate-o pressionando o pedal do travão. Engate o travão de mão sempre que deixar a máquina.

Alavanca do regulador

A alavanca do regulador (Figura 17) permite controlar a velocidade do motor. Mover a alavanca para a posição RÁPIDO faz aumentar as rpm do motor; mover a alavanca para a posição LENTO faz diminuir as rpm do motor. As velocidades são as seguintes:

- 3,2 a 8 km/h de velocidade de corte para a frente
- 14 km/h de velocidade máxima de transporte
- 4 km/h em marcha-atrás

Nota: Não pode desligar o motor utilizando a alavanca do regulador.

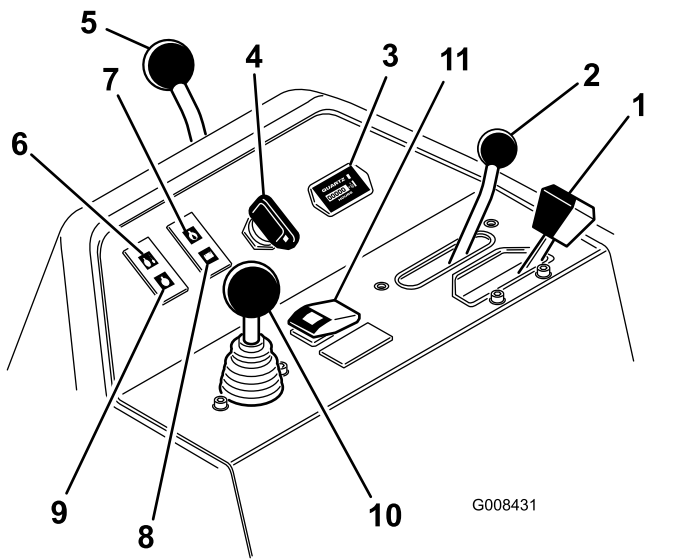


Figura 17

- | | |
|---|--|
| 1. Alavanca do regulador | 7. Luz da pressão do óleo do motor |
| 2. Alavanca de controlo | 8. Luz de aviso da bateria |
| 3. Contador de horas | 9. Luz indicadora das velas de incandescência |
| 4. Ignição | 10. Aumentar/diminuir controlo de corte |
| 5. Alavanca de bloqueio do braço da direção | 11. Botão de reinicialização temperatura elevada |
| 6. Luz da temperatura da água | |

Alavanca de controlo da função

A alavanca de controlo da função (Figura 17) oferece duas seleções de tração e uma posição PONTO MORTO. É possível mudar de corte para transporte e vice-versa (não para a posição de ponto morto) quando a máquina está em movimento, sem causar qualquer dano.

- Posição mais recuada – ponto morto e retificação
- Posição intermédia – utilizada para o corte
- Posição mais avançada – utilizada para o transporte

Contador de horas

O contador de horas (Figura 17) indica o número total de horas de funcionamento da máquina. É ativado sempre que a chave da ignição se encontrar na posição LIGAR.

Ignição

Introduza a chave na ignição (Figura 17) e rode-a no sentido dos ponteiros do relógio para a posição Arrancar para ligar a máquina. Largue a chave assim que o motor arrancar; a chave move-se para

a posição LIGAR. Rode a chave no sentido contrário ao dos ponteiros do relógio para a posição DESLIGAR para desligar o motor.

Alavanca de bloqueio do braço de direção

Rode a alavanca (Figura 17) para trás para afrouxar o ajuste, levante ou desça o volante para maior comodidade do operador e, depois, rode a alavanca para a frente para apertar o ajuste.

Luz da temperatura da água

A luz (Figura 17) acende-se e o motor para automaticamente quando a temperatura do líquido de arrefecimento do motor for demasiado alta.

Luz da pressão do óleo do motor

A luz (Figura 17) acende-se se a pressão do óleo do motor descer abaixo do nível de segurança.

Luz de aviso da bateria

A luz (Figura 17) acende-se se a carga da bateria estiver fraca.

Luz indicadora das velas de incandescência

Quando acesa (Figura 17), indica que as velas incandescentes se encontram ativadas.

Controlo de elevação/descida de corte

Se mover o controlo (Figura 17) para a frente durante a operação baixa as unidades de corte e aciona os cilindros. Puxe para trás o controlo para parar os cilindros e levantar as unidades de corte. Durante a operação, pode imobilizar os cilindros puxando o controlo para trás e soltando-o. Acione novamente os cilindros movendo o controlo para a frente.

Botão de reinicialização temperatura elevada

Se o motor se desligar devido a uma condição de sobreaquecimento, prima o botão de reinicialização (Figura 17) e mantenha-o premido até que a máquina possa ser movida para um local seguro e deixe-a arrefecer.

Nota: Ao utilizar o botão de reinicialização, tem de ser mantido premido de forma contínua para

funcionar. Não o utilize durante longos períodos de tempo.

Alavanca de retificação

Utilize a alavanca de retificação (Figura 18) juntamente com a alavanca de controlo de elevação/descida de corte e controlo da velocidade do cilindro para retificar os cilindros.

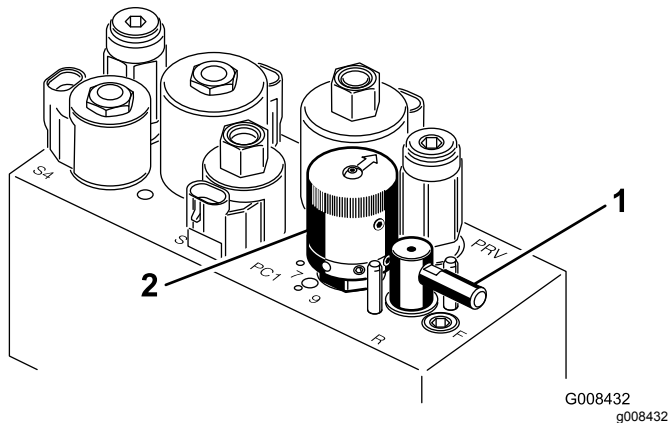


Figura 18

1. Alavanca de retificação
2. Controlo da velocidade do cilindro

Controlo da velocidade do cilindro

Utilize o controlo da velocidade do cilindro (Figura 18) para ajustar a velocidade dos cilindros.

Alavanca de ajuste do banco

A alavanca de ajuste do banco, no lado esquerdo do banco (Figura 19) permite um ajuste de 18 cm do banco para a frente e para trás.

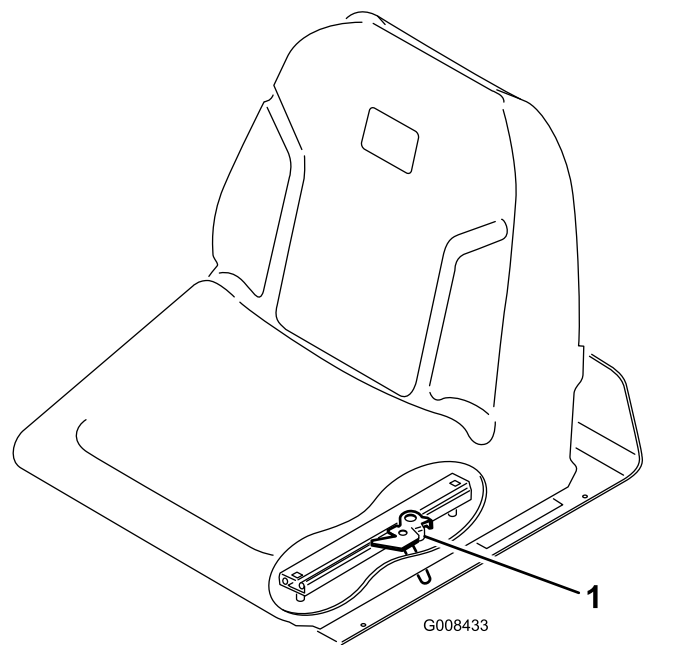


Figura 19

1. Pega de ajuste do banco

Válvula de corte do combustível

Feche a válvula de corte do combustível (Figura 20), debaixo do depósito do combustível, quando guardar ou transportar a máquina numa carrinha ou atrelado.

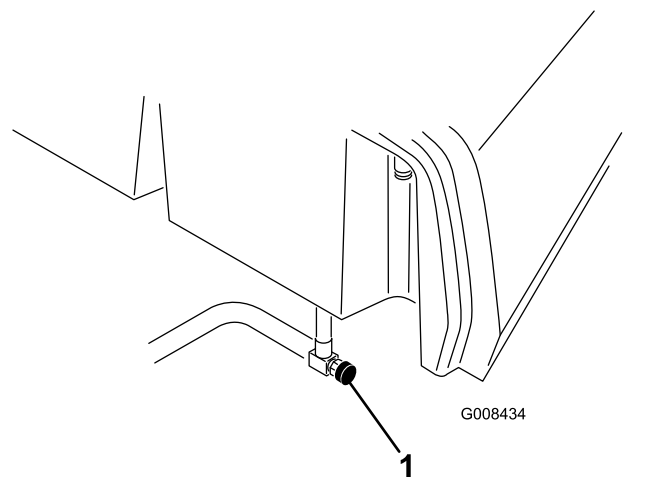


Figura 20

1. Válvula de corte de combustível

Especificações

Nota: As especificações e o desenho do produto estão sujeitos a alterações sem aviso prévio.

Largura de corte	150 cm
Piso da roda	128 cm
Distância entre os eixos	123 cm
Comprimento total (c/cestos)	238 cm
Largura total	173 cm
Altura total	197 cm
Definições da velocidade do motor	Ralenti elevado: 2.710 ± 50 rpm Ralenti baixo: 1.500 ± 50 rpm
Peso líquido c/cilindros	552 kg

Engates/acessórios

Está disponível uma seleção de engates e acessórios aprovados Toro para utilização com a máquina, para melhorar e expandir as suas capacidades. Contacte um distribuidor ou um revendedor autorizado ou vá a www.Toro.com para uma lista de todos os engates e acessórios aprovados.

Funcionamento

Nota: Determine os lados direito e esquerdo da máquina a partir da posição normal de utilização.

Pense em primeiro lugar na segurança

Leia cuidadosamente todas as instruções de segurança e os símbolos referidos na secção sobre segurança. Esta informação pode contribuir para evitar que o utilizador e outras pessoas sofram acidentes.

Recomenda-se a utilização de equipamento de proteção para os olhos, ouvidos, pés e cabeça.

Verificação do óleo do motor

Intervalo de assistência: Em todas as utilizações ou diariamente

O motor já é enviado com óleo no cárter; no entanto, tem de verificar o nível de óleo antes e depois de ligar o motor pela primeira vez.

A capacidade do cárter é de cerca de 3,7 litros com o filtro.

Utilize óleo de motor de alta qualidade que satisfaça as seguintes especificações:

- Nível de classificação API necessário: CH-4, CI-4 ou superior.
- Óleo preferido: SAE 10W-30
- Óleo alternativo: SAE 15W-40

O óleo Toro Premium Engine encontra-se disponível no seu distribuidor na viscosidade 10W-30. Consulte o catálogo das peças para saber quais são os números das peças.

Nota: A melhor altura para verificar o nível de óleo do motor será quando o motor estiver frio antes do dia de trabalho começar. Se já tiver funcionado, espere 10 minutos até o óleo voltar para o reservatório e verifique depois. Se o nível de óleo estiver exatamente na marca ou abaixo da marca Adicionar na vareta, adicione óleo até o nível atingir a marca Cheio. **Não encha demasiado.** Se o nível de óleo se encontrar entre as marcas Cheio e Adicionar, não é necessário adicionar óleo.

Importante: Mantenha o nível do óleo do motor entre os limites superior e inferior no indicador do óleo. Podem ocorrer avarias no motor em resultado de se encher com óleo do motor a mais ou a menos.

1. Coloque a máquina numa superfície plana.
2. Retire a vareta e limpe-a com um pano limpo (Figura 22). Volte a colocar a vareta no tubo e verifique se está completamente introduzida. Retire a vareta do tubo e verifique o nível de óleo. Se o nível de óleo estiver baixo, retire o tampão de enchimento da cobertura da válvula e **lentamente** adicione óleo suficiente para elevar o nível de óleo até à marca Cheio, existente na vareta. Adicione o óleo lentamente e verifique o nível com alguma frequência durante o procedimento. **Não encha demasiado.**

Importante: Certifique-se de que a vareta é removida quando atesta o motor com óleo. Quando adicionar óleo do motor ou óleo de enchimento, *tem de haver* uma folga entre o dispositivo de enchimento do óleo e o orifício de enchimento do óleo na cobertura da válvula, como se mostra na Figura 21. Esta folga é necessária para permitir a ventilação durante o enchimento, o que evita o derrame para o interior do respirador.

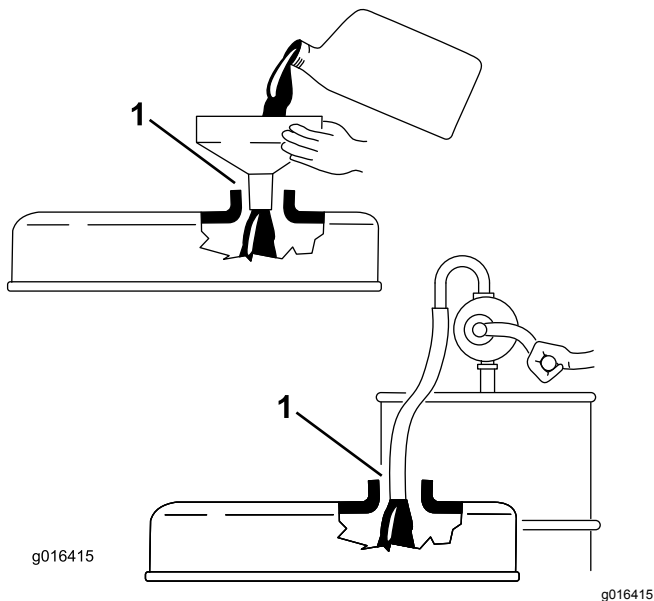


Figura 21

1. Nota sobre folga

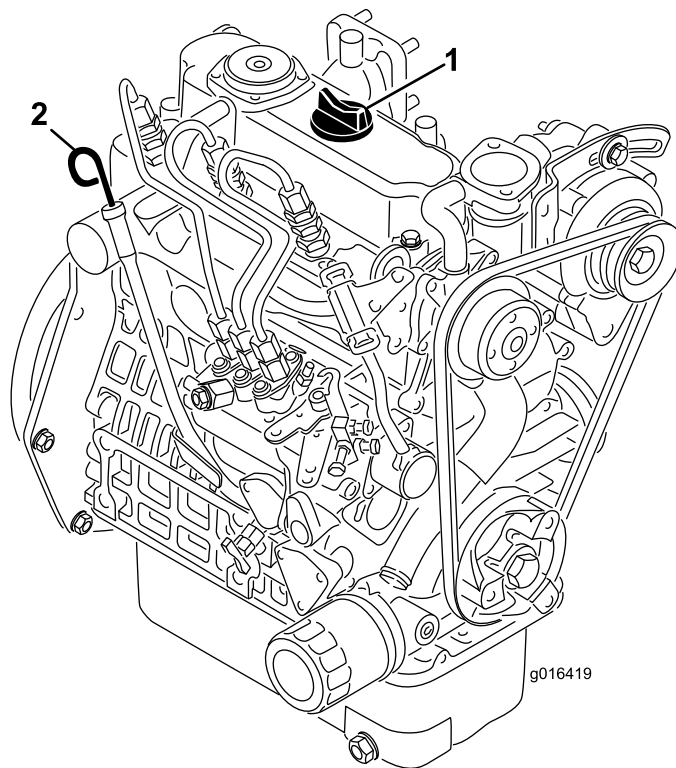


Figura 22

1. Tampão de enchimento
2. Vareta

3. Volte a introduzir a vareta do óleo.
4. Ligue o motor e deixe-o a funcionar ao ralenti durante 30 segundos e, em seguida, desligue-o. Aguarde 30 segundos e repita os passos 2-3.

Importante: Verifique o nível do óleo a cada 8 horas de funcionamento ou diariamente. Inicialmente, deve mudar o óleo e o filtro após as primeiras 50 horas de funcionamento, e daí em diante, a cada 150 horas. No entanto, a mudança de óleo deve ser mais frequente quando a máquina for utilizada em condições de muito pó ou sujidade.

5. Volte a colocar a tampa de enchimento e a vareta na posição correta.

Encher o depósito de combustível

Use apenas gasóleo limpo ou biodiesel com baixo conteúdo (<500 ppm) ou ultra baixo conteúdo (<15 ppm) de enxofre. A classificação mínima de cetane deve ser 40. Adquirir combustível em quantidades que possam ser usadas no prazo de 180 dias para assegurar a pureza do combustível.

Capacidade do depósito de combustível: 22,7 litros

Utilize gásóleo de verão (N.º 2-D) a temperaturas superiores a -7 °C e gásóleo de inverno (n.º 1-D ou mistura n.º 1-D/2-D) abaixo dessa temperatura. A utilização de gásóleo de inverno a temperaturas inferiores proporciona um ponto de inflamação mais baixo e características de fluxo frio que facilitam o arranque e reduzem a obstrução do filtro de combustível.

A utilização de gásóleo de verão acima de -7 °C contribui para uma maior duração da bomba de combustível e maior potência quando comparado com o gásóleo de inverno.

⚠ PERIGO

Em determinadas condições, o gásóleo e respetivos gases podem tornar-se inflamáveis e explosivos. Um incêndio ou explosão de combustível poderá provocar queimaduras e danos materiais.

- **Utilize sempre um funil e encha o depósito de combustível no exterior, numa zona aberta, quando o motor se encontrar desligado e frio. Limpe todo o combustível derramado.**
- **Não encha completamente o depósito de combustível. Adicione combustível ao depósito de combustível, até que o nível se encontre entre 6 e 13 mm abaixo da extremidade inferior do tubo de enchimento. Este espaço no depósito permite a expansão do combustível.**
- **Não fume quando se encontrar próximo de combustível e mantenha-se afastado de todas as fontes de chama ou faíscas que possam inflamar os vapores existentes nesse meio.**
- **Guarde o combustível num recipiente limpo, selado e aprovado tem termos de segurança.**

Preparado para Biodiesel

Esta máquina também pode usar um combustível com mistura de biodiesel de até B20 (20% biodiesel, 80% petrodiesel). A parte de petrodiesel deve ter baixo teor ou ultra baixo teor de enxofre. Tome as seguintes precauções:

- A parte de biodiesel do combustível tem de cumprir as especificações ASTM D6751 ou EN 14214.
- A composição do gásóleo de mistura deve cumprir a ASTM D975 ou EN 590.
- As superfícies pintadas podem ser danificadas pelas misturas de biodiesel.

- Utilize misturas B5 (conteúdo de biodiesel de 5%) ou inferiores no tempo frio
- Verifique os vedantes, tubos e juntas em contacto com o combustível, uma vez que podem degradar-se ao longo do tempo.
- Pode ocorrer obstrução do filtro durante algum tempo após mudar para misturas de biodiesel.
- Contacte o distribuidor se desejar mais informações sobre o biodiesel.

⚠ PERIGO

Em determinadas circunstâncias, o combustível é extremamente inflamável e explosivo. Um incêndio ou explosão provocado(a) por combustível pode resultar em queimaduras e danos materiais.

- **Encha o depósito de combustível no exterior, num espaço aberto, quando o motor estiver frio. Limpe todo o combustível derramado.**
- **Não encha completamente o depósito de combustível. Adicione gasolina ao depósito de combustível até que o nível se encontre 25 mm abaixo do fundo do tubo de enchimento. Este espaço vazio no depósito permitirá que o combustível expanda.**
- **Não fume quando estiver a manusear combustível e mantenha-se afastado de chamas abertas ou faíscas que possam inflamar os vapores de combustível existentes nesse meio.**
- **Guarde a gasolina num recipiente aprovado e mantenha-a longe do alcance das crianças. Não adquira mais combustível do que o necessário para 30 dias.**
- **Coloque sempre os recipientes de combustível no chão, longe do veículo, antes de os encher**
- **Não encha os recipientes de combustível no interior de uma carrinha, outro veículo ou um atrelado, porque os revestimentos do interior ou a cobertura de plástico da carrinha podem isolar o recipiente e abrandar a perda de energia estática do mesmo.**

- Sempre que possível, retire a máquina do veículo ou do atrelado e encha o depósito da máquina com as respetivas rodas no chão.
- Se tal não for possível, abasteça a máquina no veículo ou no atrelado a partir de um recipiente portátil e não do bico de abastecimento normal.
- Se tiver necessidade de utilizar um bico de abastecimento, mantenha-o em contacto permanente com o anel exterior do depósito de combustível ou com a abertura do recipiente até concluir a operação.

1. Limpe a zona em torno da tampa do depósito de combustível (Figura 23).

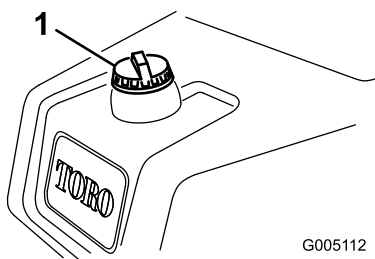


Figura 23

1. Tampa do depósito de combustível

2. Retire a tampa do depósito de combustível.
3. Adicione combustível, até que o nível se encontre entre 6 a 13 mm abaixo da extremidade inferior do tubo de enchimento. **Não encha demasiado.** Coloque a tampa.
4. Limpe todo o combustível derramado.

Verificar o sistema de arrefecimento

Intervalo de assistência: Em todas as utilizações ou diariamente Limpe uma vez por hora se as condições de trabalho apresentar mais poeiras ou sujidade.

A capacidade do sistema de refrigeração é de aproximadamente 3,2 litros. Consulte [Limpeza do painel do radiador](#) (página 47).

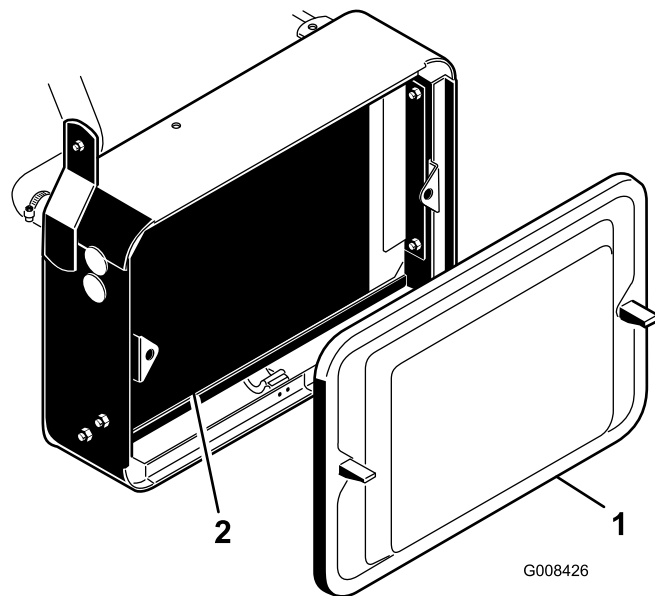


Figura 24

1. Painel do radiador
2. Radiador

O sistema de arrefecimento está cheio com uma solução de 50/50 de água e anticongelante etileno glicol. Verifique o nível do líquido de arrefecimento antes de ligar o motor no início de cada dia de trabalho.

⚠ CUIDADO

Se o motor esteve em funcionamento, o líquido de refrigeração pressurizado e quente pode derramar-se e provocar queimaduras.

- Não abra o tampão do radiador quando o motor estiver a funcionar.
- Use um trapo quando abrir o tampão do radiador, fazendo-o lentamente para permitir a saída do vapor.

1. Estacione a máquina numa superfície nivelada.
2. Verifique o nível do líquido de arrefecimento (Figura 25). Deve estar entre as linhas no depósito de expansão, com o motor frio.

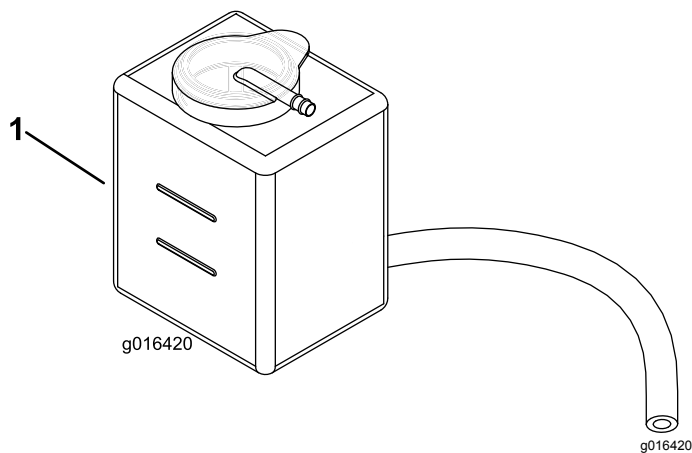


Figura 25

1. Depósito de expansão

3. Se o nível de fluido de arrefecimento for baixo, desmonte o tampão do depósito de expansão e adicione solução de anti-congelante à base de água e etilenoglicol a 50/50. **Não encha demasiado.**
4. Instale o tampão do depósito de expansão.

Verificar o nível do fluido hidráulico

Intervalo de assistência: Em todas as utilizações ou diariamente

Fluido hidráulico recomendado

O reservatório da máquina é enchido na fábrica com aproximadamente 20,8 litros de fluido hidráulico de grande qualidade. **Verifique o nível de fluido hidráulico antes de ligar o motor pela primeira vez e diariamente a partir daí.** O fluido de substituição recomendado é o seguinte:

Fluido hidráulico Toro Premium All Season (Disponível em recipientes de 19 litros ou tambores de 208 litros. Consulte o catálogo das peças ou o distribuidor Toro para saber quais são os números destas peças.

Outros fluidos: Se não estiver disponível fluido Toro pode utilizar outros fluidos, desde que satisfaçam todas as seguintes propriedades de material e especificações industriais. Não utilize fluido sintético. Contacte o seu distribuidor de lubrificantes para identificar um produto satisfatório.

Nota: A Toro não assume a responsabilidade por danos causados devido ao uso de substitutos inadequados, pelo que recomendamos a utilização exclusiva de produtos de fabricantes com boa reputação no mercado.

Tabela de fluidos hidráulicos

Tabela de fluidos hidráulicos (cont'd.)

Propriedades do material	
Viscosidade, ASTM D445	cSt a 40 °C (104 °F): 55 até 62
	cSt a 110 °C (230 °F): 9,1 até 9,8
Índice de viscosidade ASTM D2270	140 para 152
Ponto de escoamento, ASTM D97	-37° a -43 °C
Normas industriais	
API GL-4, AGCO Powerfluid 821 XL, Ford New Holland FNHA-2-C-201.00, Kubota UDT, John Deere J20C, Vickers 35VQ25 e Volvo WB-101/BM.	

Importante: O fluido multigraduado ISO VG 46 proporciona uma performance otimizada num amplo leque de temperaturas. Para utilização a temperaturas elevadas constantes, entre 18 e 49°C, o fluido hidráulico ISO VG 68 proporciona um desempenho melhorado.

Fluido hidráulico biodegradável Premium – Mobil EAL EnviroSyn 46H

Importante: Mobil EAL EnviroSyn 46H é o único fluido biodegradável sintético aprovado pela Toro. Este fluido é compatível com os elastómeros utilizados nos sistemas hidráulicos da Toro e é adequado a uma vasta gama de condições térmicas. Este fluido é compatível com óleos minerais convencionais, mas para um desempenho e biodegradabilidade máximos deve remover totalmente o fluido convencional do sistema hidráulico. O óleo está disponível em recipientes de 19 litros ou tambores de 208 litros junto do seu distribuidor Mobil.

Importante: A maioria dos fluidos são incolores, o que dificulta a deteção de fugas. Encontra-se à sua disposição um aditivo vermelho para o óleo do sistema hidráulico, em recipientes de 20 ml. Um recipiente é suficiente para 15 a 22 litros de fluido hidráulico. Poderá encomendar a peça N.º 44-2500 ao seu distribuidor Toro.

Importante: Independentemente do tipo de fluido hidráulico utilizado, todas as máquinas usadas para aplicações sem ser em relvados, em aplanções ou com temperaturas ambientes de 18 a 49 °C devem ter instalado um kit de dispositivo de arrefecimento do óleo, peça número 104-7701.

Verificar o nível do fluido hidráulico

1. Coloque a máquina numa superfície plana. Certifique-se de que a máquina já arrefeceu para que o óleo esteja frio.
2. Retire a tampa do reservatório e verifique o nível de fluido. O fluido deve chegar à parte inferior do filtro no tubo de enchimento (Figura 26).

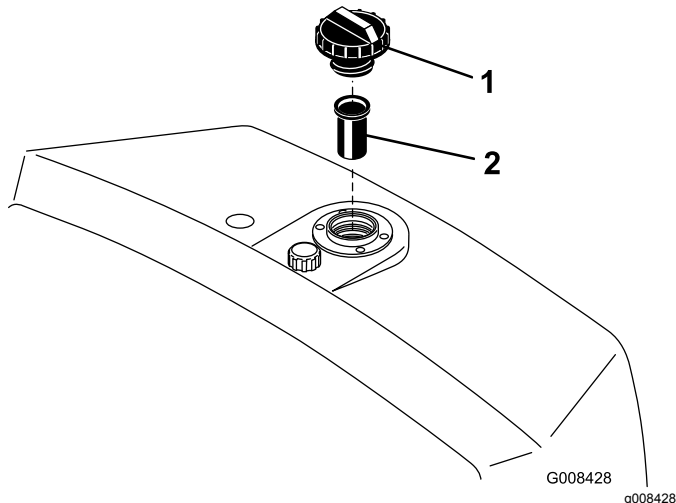


Figura 26

1. Reservatório hidráulico 2. Painel

3. Se o nível de fluido estiver baixo, lentamente, encha o reservatório com fluido hidráulico adequado até o nível atingir a parte inferior do filtro. **Não encha demasiado.**

Importante: Para evitar a contaminação do sistema, limpe as tampas dos recipientes de fluido hidráulico antes de as abrir. Certifique-se de que o bico de descarga e o funil estão limpos.

4. Em seguida, volte a montar a tampa do reservatório. Limpe todo o fluido derramado.

Importante: Verifique o nível de fluido hidráulico antes de ligar o motor pela primeira vez e diariamente, a partir daí.

Drenagem de água do filtro de combustível

Intervalo de assistência: Em todas as utilizações ou diariamente

1. Coloque a máquina numa superfície nivelada e desligue o motor.
2. Coloque um recipiente de escoamento debaixo do filtro de combustível (Figura 27).
3. Abra o tampão de drenagem na parte inferior do filtro de combustível e drene qualquer água

acumulada (Figura 27). Volte a apertar o tampão após o escoamento.

Nota: Como a água acumulada estará misturada com o combustível, drene o filtro de combustível para um recipiente adequado e elimine-o de forma apropriada.

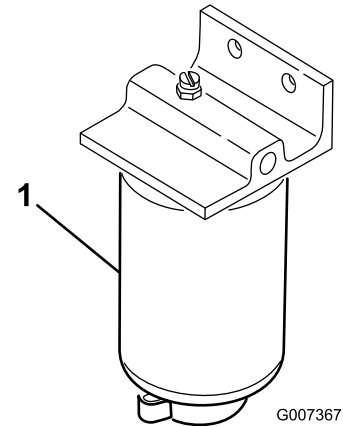


Figura 27

1. Filtro de combustível

Verificar a pressão dos pneus

Varie a pressão dos pneus para as rodas dianteiras, dependendo das condições do relvado, de um mínimo de 0,55 bar a um máximo de 0,83 bar.

Utilize diferentes pressões para os pneus das rodas traseiras; no mínimo 0,55 bar e no máximo 1,03 bar.

Verificação do aperto das porcas de roda

Intervalo de assistência: Após a primeira hora

⚠ AVISO

A não observância de um binário de aperto adequado das porcas das rodas pode dar origem a lesões.

Aperte as porcas das rodas com 95 a 122 N m após 1–4 horas de funcionamento e volte a apertar estas peças após 10 horas de funcionamento. Aperte, a partir daí, cada 200 horas.

Verificar o contacto entre o cilindro e a lâmina de corte

Intervalo de assistência: Em todas as utilizações ou diariamente

Consulte Ajustar a lâmina de corte ao cilindro no *Manual do utilizador* da unidade de corte.

Rodagem da máquina

Consulte o Manual do motor fornecido com a máquina para saber quais os procedimentos de mudança de óleo e manutenção recomendados durante o período de rodagem.

A rodagem necessita apenas de 8 horas de corte.

Uma vez que as primeiras horas de funcionamento são cruciais para o futuro da máquina, controle as suas funções e desempenho de forma a que pequenos problemas, que podem originar problemas mais graves, possam ser detetados e corrigidos. Inspeção frequentemente a máquina durante o período de rodagem, com vista a detetar fugas de óleo, juntas soltas, ou qualquer outro mau funcionamento.

Para assegurar um desempenho otimizado do sistema de travões, acame os travões antes da utilização da máquina. Para acamar os travões, trave com firmeza e conduza a máquina à velocidade de corte até que os travões estejam quentes, o que será indicado pelo seu cheiro. Pode precisar de ajustar os travões após a rodagem; consulte [Ajuste dos travões \(página 47\)](#).

Ligar e desligar a máquina

Nota: Inspeção as áreas debaixo do cortador de relva para se certificar de que não tem detritos.

Iniciar a máquina

Importante: O sistema de combustível deverá ser drenado após a ocorrência de uma das seguintes situações:

- Arranque inicial de um novo motor.
- Paragem do motor por falta de combustível.
- Manutenção dos componentes do sistema de combustível, i.e. filtro substituído.

Consulte [Drenagem de água do filtro de combustível \(página 31\)](#).

Importante: Não utilize éter ou outros tipos de fluido de arranque.

1. Certifique-se de que o travão demão está acionado, o controlo de elevação/descida de corte está desengatado e o controlo funcional está na posição PONTO MORTO.
2. Retire o pé do pedal de tração e certifique-se de que este se encontra na posição NEUTRA.
3. Desloque a alavanca do regulador para a posição LENTO.
4. Insira a chave na ignição e rode-a para a posição LIGAR. Mantenha-a na posição LIGAR até que a luz indicadora das velas de incandescência se apague (6 segundos, aproximadamente).
5. Rode imediatamente a chave da ignição para a posição ARRANQUE. Liberte a chave quando o motor arrancar, deixando-a regressar à posição LIGAR. Mova o regulador para LENTO.

Importante: Para evitar sobreaquecimento do motor de arranque, não ative o motor de arranque mais de 10 segundos. Após 10 segundos de arranque contínuo, aguarde 60 segundos antes de ativar novamente o motor de arranque.

6. Deixe o motor aquecer durante alguns minutos antes de aplicar a carga.

Importante: Quando o motor é ligado pela primeira vez ou após uma revisão do motor, da transmissão ou do eixo, deverá conduzir a máquina em ambas as direções durante um ou dois minutos. Rode o volante para a esquerda e para a direita para verificar a resposta da direção. Em seguida, desligue o motor (ver Parar em Ligar e desligar o motor) e espere que todas as peças em movimento parem. Verifique se existem fugas de óleo, peças soltas ou quaisquer outros problemas.

Parar a máquina

1. Mova o regulador para LENTO, desengate o controlo de elevação/descida de corte e desloque a alavanca de controlo da função para a posição ponto morto.
2. Rode a chave de arranque para DESLIGAR para desligar o motor. Tire a chave da ignição para evitar arranques acidentais.
3. Feche as válvulas de bloqueio do combustível antes de guardar a máquina.

Verificação do sistema de bloqueio de segurança

⚠ CUIDADO

A máquina poderá arrancar inesperadamente se os interruptores de segurança se encontrarem desligados ou danificados e provocar lesões pessoais.

- **Não desative os interruptores de bloqueio.**
- **Verifique o funcionamento dos interruptores de bloqueio diariamente e substitua todos os interruptores danificados antes de utilizar a máquina.**

O objetivo do sistema de segurança é o de evitar o funcionamento da máquina sempre que exista o risco de ferimentos no operador ou danos na máquina.

O sistema de segurança evita o arranque do motor exceto se:

- O pedal de tração estiver na posição neutra.
- A alavanca de controlo estiver na posição neutra.

O sistema de segurança evita o movimento da máquina exceto se:

- O travão de estacionamento estiver desengatado.
- O operador estiver sentado.
- A alavanca de controlo de funcionamento estiver em CORTE ou TRANSPORTE.

O sistema de segurança evita o acionamento dos cilindros exceto se a alavanca de controlo estiver na posição CORTAR.

Realize as seguintes verificações para se certificar do funcionamento correto do sistema de segurança.

1. Sente-se no banco, coloque o pedal de tração na posição NEUTRA, coloque a alavanca de controlo na posição NEUTRA e engate o travão de estacionamento. Tente carregar no pedal de tração. Esta operação não deve ser possível, o que significa que o sistema de segurança está a funcionar corretamente. Corrija o problema se não estiver a funcionar corretamente.
2. Sente-se no banco, coloque o pedal de tração na posição NEUTRA, coloque a alavanca de controlo na posição NEUTRA e engate o travão de estacionamento. Desloque a alavanca de controlo para a posição de corte ou de transporte e tente ligar o motor. O motor não vai arrancar, o que significa que o sistema de segurança está a funcionar corretamente. Corrija o problema se não estiver a funcionar corretamente.

3. Sente-se no banco, coloque o pedal de tração na posição NEUTRA, coloque a alavanca de controlo na posição NEUTRA e engate o travão de estacionamento. Ligue o motor e coloque a alavanca de controlo na posição de corte ou de transporte. O motor não vai arrancar, o que significa que o sistema de segurança está a funcionar corretamente. Corrija o problema se não estiver a funcionar corretamente.
4. Sente-se no banco, coloque o pedal de tração na posição NEUTRA, coloque a alavanca de controlo na posição NEUTRA e engate o travão de estacionamento. Ligue o motor. Liberte o travão de estacionamento, coloque a alavanca de controlo na posição de corte e levante-se do banco. O motor não vai arrancar, o que significa que o sistema de segurança está a funcionar corretamente. Corrija o problema se não estiver a funcionar corretamente.
5. Sente-se no banco, coloque o pedal de tração na posição NEUTRA, coloque a alavanca de controlo na posição NEUTRA e engate o travão de estacionamento. Ligue o motor. Desloque o controlo de elevação/descida de corte para a frente para baixar as unidades de corte. As unidades de corte devem baixar, mas não devem começar a rodar. Se começarem a rodar, o sistema de segurança não está a funcionar corretamente. Corrija o problema.

Definir a velocidade dos cilindros

Para obter uma qualidade de corte elevada e consistente e uma aparência uniforme da superfície após o corte, é importante que o controlo da velocidade dos cilindros (localizado no bloco do coletor debaixo do banco) esteja corretamente ajustado.

Ajuste o controlo da velocidade dos cilindros do seguinte modo:

1. Selecione a altura de corte para a qual as unidades de corte estão ajustadas.
2. Escolha a velocidade que melhor se adapta às suas condições.
3. Utilizando o gráfico apropriado (consulte [Figura 28](#)) para as unidades de corte de 5, 8, 11 ou 14 lâminas, determine a configuração adequada da velocidade dos cilindros.

GREENMASTER 3XXX								
1	2		3		4		5	
	3,8 MPH 6,1 Km/h	5,0 MPH 8,0 Km/h	3,8 MPH 6,1 Km/h	5,0 MPH 8,0 Km/h	3,8 MPH 6,1 Km/h	5,0 MPH 8,0 Km/h	3,8 MPH 6,1 Km/h	5,0 MPH 8,0 Km/h
0,062" / 1,6mm	N/R	N/R	9	N/R	9	N/R	9	9
0,094" / 2,4mm	N/R	N/R	9	N/R	9	N/R	9	9
0,125" / 3,2mm	N/R	N/R	9	N/R	9	N/R	9	9
0,156" / 4,0mm	N/R	N/R	9	N/R	9	N/R	N/R	N/R
0,188" / 4,8mm	N/R	N/R	9	N/R	7	N/R	N/R	N/R
0,218" / 5,5mm	N/R	N/R	9	N/R	6	N/R	N/R	N/R
0,250" / 6,4mm	7	N/R	6	7	5	7	N/R	N/R
0,312" / 7,9mm	6	N/R	5	6	4	6	N/R	N/R
0,375" / 9,5mm	6	7	4	5	4	5	N/R	N/R
0,438" / 11,1mm	6	6	4	5	3	4	N/R	N/R
0,500" / 12,7mm	5	6	3	4	N/R	N/R	N/R	N/R
0,625" / 15,9mm	4	5	3	3	N/R	N/R	N/R	N/R
0,750" / 19,0mm	3	4	3	3	N/R	N/R	N/R	N/R
0,875" / 22,2mm	3	4	N/R	3	N/R	N/R	N/R	N/R
1,000" / 25,4mm	3	3	N/R	N/R	N/R	N/R	N/R	N/R

Figura 28

4. Para ajustar a velocidade dos cilindros, rode o manípulo (Figura 29) até que as setas indicadoras fiquem alinhadas com o número que designa o ajuste desejado.

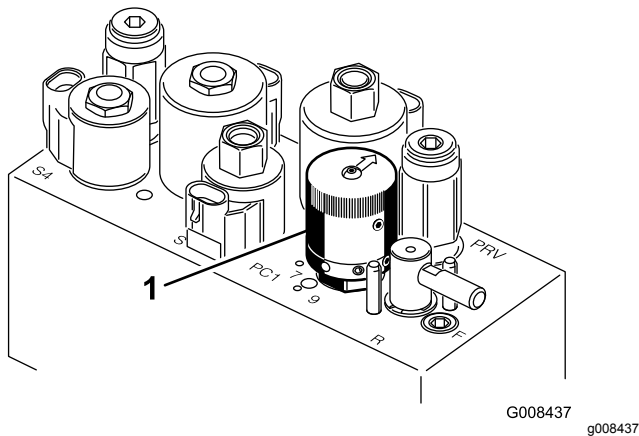


Figura 29

1. Controlo da velocidade do cilindro

Nota: Pode aumentar ou diminuir a velocidade dos cilindros para compensar as condições da relva.

Prepare a máquina para a operação de corte

Para ajudar no alinhamento da máquina para sucessivas operações de corte, recomenda-se a execução da seguinte operação nos cestos n.º 2 e n.º 3 das unidades de corte:

1. Meça aproximadamente 12,7 cm a partir do limite exterior de cada cesto.
2. Coloque uma fita branca ou pinte um tira em cada um dos cestos, paralelamente à extremidade exterior de cada cesto (Figura 30).

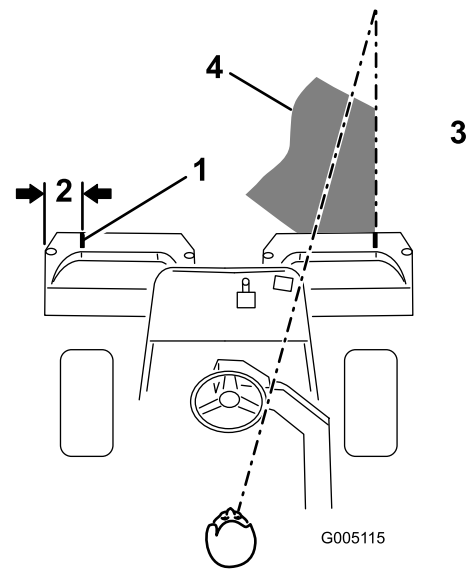


Figura 30

1. Tira de alinhamento
2. Aproximadamente 12,7 cm
3. Corte a relva à direita
4. Mantenha o ponto focal 1,8 a 3 m à frente da máquina.

Período experimental

Antes de cortar a relva com a máquina, encontre um local livre e pratique o arranque e a paragem, a subida e a descida das unidades de corte, as curvas, etc. Este período de formação permite ao operador adquirir confiança no desempenho da máquina.

Preparativos para cortar a relva

Verifique se existem detritos no relvado, retire a bandeira do buraco e determine qual a melhor direção para efetuar a operação de corte. A direção escolhida deverá ser idêntica à efetuada no corte anterior. O corte deve ser sempre efetuado num padrão alternativo e diferente do utilizado no corte anterior, de modo a evitar que a relva fique deitada, o que dificulta a operação de corte.

Corte

1. Coloque a alavanca de controlo de funcionamento na posição média ao aproximar-se do relvado. Comece no limite do relvado, para que possa ser utilizado o procedimento de corte de fita. Isto mantém a compactação ao mínimo e deixa um padrão bem proporcionado e atrativo nos relvados.
2. Ative o pedal de corte quando o limite dianteiro dos cestos da relva ultrapassar o limite exterior

do relvado. Este procedimento faz descer as unidades de corte até à relva e aciona os cilindros.

Importante: Familiarize-se com o facto de que o cilindro N°1 da unidade de corte apresenta um desfasamento, o que requer, portanto algum treino para que aprenda a ganhar o tempo necessário para minimizar a operação de limpeza.

3. Sobreponha uma quantidade mínima com o corte anterior nas passagens adicionais. Para cortar em linha reta ao longo do relvado e de modo a conseguir manter uma distância equitativa entre a extremidade da zona de corte anterior, estabeleça uma linha imaginária de aproximadamente 1,8 a 3 m à frente da máquina até a extremidade da zona por cortar (Figura 30 e Figura 31). Alguns utilizadores acham útil incluir a borda exterior da roda motriz na linha imaginária; por exemplo, mantenha a extremidade da roda motriz alinhada com um ponto que se mantém sempre à mesma distância da dianteira da máquina (Figura 30 e Figura 31).

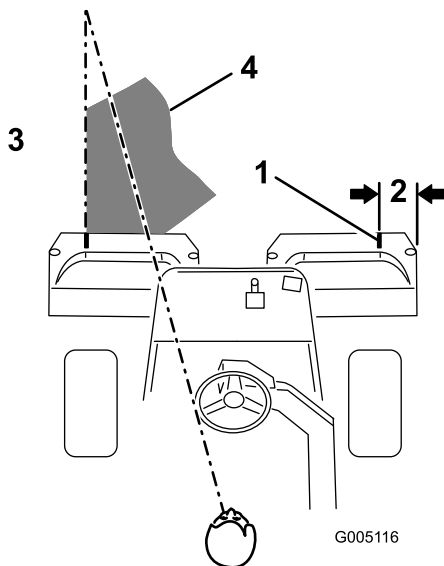


Figura 31

- | | |
|----------------------------|--|
| 1. Tira de alinhamento | 3. Corte a relva à esquerda |
| 2. Aproximadamente 12,7 cm | 4. Mantenha o ponto focal 1,8 a 3 m à frente da máquina. |

4. Quando a parte da frente dos cestos ultrapassar o limite do relvado, pressione o pedal de elevação. Desta forma, irá parar os cilindros e subir as unidades de corte. O tempo é importante neste procedimento, de modo a que os cortadores não cortem sobre a orla do relvado. No entanto, deve ser cortado o mais possível do relvado para minimizar a

quantidade de relva deixada para cortar nas áreas periféricas

5. Reduza o tempo de funcionamento e facilite o alinhamento para o próximo passo, orientando a máquina momentaneamente para a direção contrária, virando depois a máquina na direção da zona por cortar; por exemplo, se pretender virar para a direita, primeiro guine ligeiramente para a esquerda e, então, vire para a direita. Desta forma alinhará mais rapidamente a máquina, preparando-a para o passo seguinte. Utilize o mesmo procedimento se quiser virar para a direção oposta. Recomenda-se a realização de curvas estreitas. No entanto, faça curvas mais largas quando cortar num clima mais quente, de forma a não danificar a relva.

Importante: A máquina nunca deve ser desligada num relvado com os cilindros da unidade de corte em movimento uma vez que estes podem danificar a relva. Parar a máquina no meio de um relvado molhado poderá deixar marcas de pneus.

6. Finalize o corte do relvado, cortando a zona periférica. Certifique-se de que corta na direção oposta à do corte anterior. Tenha sempre em atenção as condições da relva e do clima e certifique-se de que muda a direção do corte em relação ao corte anterior. Substitua a bandeira.

No final do corte periférico, puxe momentaneamente a alavanca de controlo de elevação/descida de corte para desligar os cilindros sem os subir. Continue a cortar para a frente até que o cilindro pare de rodar e, em seguida, conduza para fora do relvado e eleve os cilindros (isto ajuda a evitar que salte relva para o relvado ao elevar os cilindros).

7. Despeje todas as aparas do cesto antes de passar para o próximo relvado a cortar. As aparas de relva molhadas dentro dos cestos tornam-se um peso excessivo e desnecessário para a máquina, obrigando a um maior esforço do motor, sistema hidráulico, travões, etc.

Transporte da máquina

Utilize um atrelado para trabalhos pesados ou um camião para transportar a máquina. Verifique se o atrelado ou camião tem todos os travões, iluminação e sinalização necessários exigidos por lei. Leia atentamente todas as instruções de segurança. O conhecimento destas informações contribui para evitar acidentes ao operador, sua família, animais ou terceiros.

⚠ AVISO

Conduzir na via pública sem sinais de viragem, luzes, sinais refletivos ou um símbolo a indicar veículo lento é perigoso e pode provocar acidentes pessoais ao condutor ou a outras pessoas.

Não conduza a máquina na via pública.

1. Se utilizar um atrelado, ligue-o ao veículo de reboque e prenda as correntes de segurança.
2. Se aplicável, ligue os travões do atrelado.
3. Carregue a máquina para o atrelado ou camião.
4. Desligue o motor, retire a chave, engate o travão e feche a válvula do combustível.
5. Utilize os aros de fixação metálicos na máquina para prender firmemente a máquina ao atrelado ou veículo com cintas, correntes, cabo, ou cordas.

Carregar a máquina

Tenha cuidado extremo quando carregar a máquina para um atrelado ou camião. É necessária uma rampa cuja largura seja maior do que a dos pneus traseiros em vez de rampas individuais para cada lado da máquina (Figura 32). A secção traseira inferior da estrutura da máquina prolonga-se para trás entre as rodas traseiras e serve como batente para impedir o tombamento para trás. Se tiver uma rampa com a largura total está a proporcionar uma superfície para que os membros da estrutura possam contactar caso a máquina comece a capotar para trás. Se não for possível utilizar uma rampa com a largura total, utilize rampas individuais suficientes para simular uma única rampa a toda a largura.

A rampa deve ser suficientemente comprida de modo a que o ângulo não exceda os 15 graus (Figura 32). Um ângulo mais acentuado pode fazer com que os componentes do cortador fiquem presos, à medida que a máquina se desloca da rampa para o atrelado ou camião. Os ângulos mais acentuados também podem fazer tombar a máquina para trás. Se, quando colocar a máquina num atrelado/carrinha, estiver num declive ou próximo, posicione o atrelado/carrinha na parte inferior do declive e a rampa na parte superior. Este procedimento minimiza o ângulo da rampa. O atrelado ou camião deve estar o mais nivelado possível.

Importante: Não tente virar a máquina quando esta estiver sobre a rampa; pode perder o controlo e fazê-la sair da rampa.

Evite acelerações bruscas quando estiver a subir a rampa com a máquina; do mesmo modo, evite

travagens bruscas quando estiver a descer a rampa. Estas duas manobras podem fazer a máquina tombar para trás.

⚠ AVISO

Colocar uma máquina num atrelado ou camião aumenta a possibilidade de capotamento para trás e pode provocar graves ferimentos ou morte.

- Tome todas as precauções necessárias quando utilizar a máquina numa rampa.
- Certifique-se de que o ROPS está na posição superior e utilize o cinto de segurança ao carregar a máquina. Certifique-se de que o ROPS está afastado da parte superior do atrelado fechado.
- Utilize uma única rampa com a largura total. Não utilize rampas individuais para cada lado da máquina.
- Se tiver de utilizar rampas individuais, utilize rampas suficientes para criar uma superfície de rampa contínua que seja mais larga que a máquina.
- Não ultrapasse um ângulo de 15 graus entre a rampa e o solo ou entre a rampa e o atrelado ou camião.
- Evite uma aceleração súbita enquanto a máquina sobe a rampa para evitar capotar para trás.
- Evite uma desaceleração súbita enquanto a máquina desce a rampa para evitar capotar para trás.

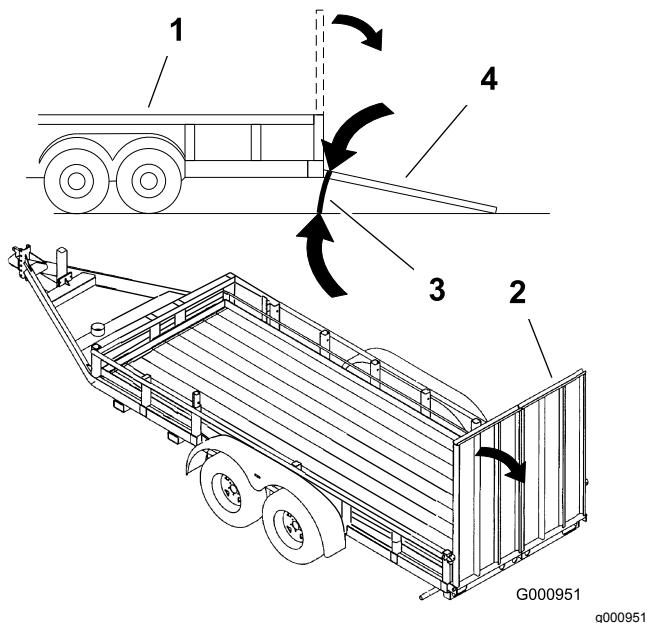


Figura 32

- | | |
|---------------------------|---|
| 1. Atrelado | 3. Não superior a 15 graus |
| 2. Rampa de largura total | 4. Rampa de largura total – vista lateral |

Inspeção e limpeza após o corte

Depois de cortar, lave totalmente a máquina com uma mangueira sem agulheta, para que o excesso de pressão da água não cause contaminação nem danifique os vedantes e rolamentos. **Nunca lave um motor quente ou as ligações elétricas com água.**

Após a limpeza, inspecione a máquina para verificar a existência de eventuais fugas de fluido hidráulico, danos ou desgaste nos componentes hidráulicos e mecânicos. Verifique se as unidades de corte estão afiadas. Lubrifique também o pedal de tração e o conjunto do veio do travão com óleo SAE 30 ou spray lubrificante para impedir a corrosão e ajudar a manter o desempenho da máquina satisfatório durante a próxima operação de corte.

Rebocar a máquina

Em caso de emergência, pode rebocar a máquina ao longo de 400 m. Mas este não deve ser um procedimento comum.

Importante: Não reboque a máquina a uma velocidade superior a 3–5 km/h porque o sistema de transmissão pode sofrer danos. Se for necessário deslocar a máquina mais de 400 m, deverá utilizar um camião ou um atrelado.

1. Localize a válvula de derivação na bomba e rode-a de forma a que a ranhura fique na vertical (**Figura 33**).

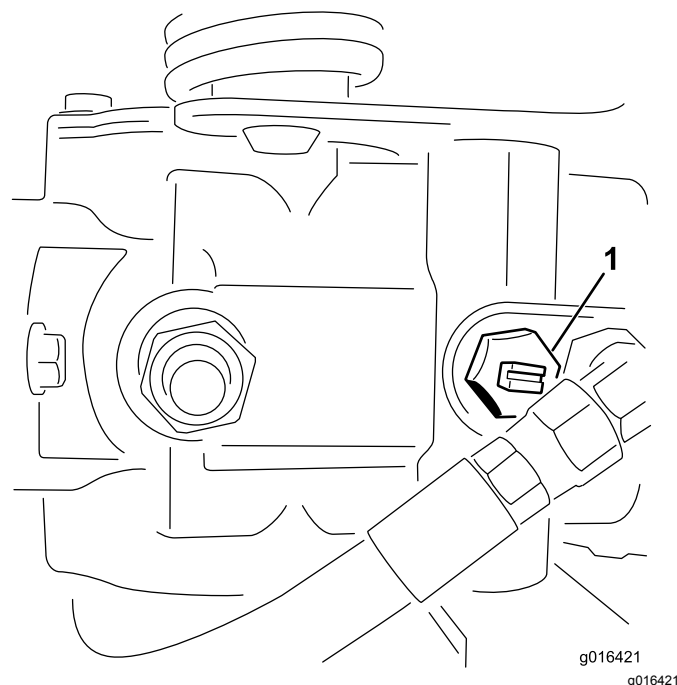


Figura 33

1. Válvula de derivação – ranhura na posição fechada (horizontal)
2. Antes de ligar o motor, feche a válvula de derivação rodando-a de forma a que a ranhura fique na horizontal (**Figura 33**).

Importante: Não ligue o motor quando a válvula se encontrar aberta.

Manutenção

Nota: Determine os lados direito e esquerdo da máquina a partir da posição normal de utilização.

Plano de manutenção recomendado

Intervalo de assistência	Procedimento de manutenção
Após a primeira hora	<ul style="list-style-type: none">• Verificação do aperto das porcas de roda.
Após as primeiras 8 horas	<ul style="list-style-type: none">• Verifique a tensão da correia do alternador.
Após as primeiras 10 horas	<ul style="list-style-type: none">• Verifique o aperto das porcas de roda.
Após as primeiras 50 horas	<ul style="list-style-type: none">• Substituição do óleo e filtro do motor.• Mude o filtro do fluido hidráulico.• Verifique a velocidade do motor (marcha em vazio e velocidade máxima)
Em todas as utilizações ou diariamente	<ul style="list-style-type: none">• Verificação do óleo do motor.• Limpe os detritos do filtro do radiador e radiador. Limpe uma vez por hora se as condições de trabalho apresentar mais poeiras ou sujidade.• Verifique o nível do fluido hidráulico.• Drene a água do filtro de combustível.• Verifique o contacto entre o cilindro e a lâmina de corte.• Verificação das tubagens e manguueiras hidráulicas.
A cada 25 horas	<ul style="list-style-type: none">• Verifique o nível de eletrólito da bateria. (Se a máquina estiver guardada, verifique a cada 30 dias.)
A cada 50 horas	<ul style="list-style-type: none">• Lubrifique os rolamentos e casquilhos.• Verifique as ligações das baterias.
A cada 150 horas	<ul style="list-style-type: none">• Substituição do óleo e filtro do motor.
A cada 200 horas	<ul style="list-style-type: none">• Verifique o aperto das porcas de roda.• Inspeção o filtro de filtragem do ar (mais frequente quando funcionar em condições de grande poeira ou sujidade).
A cada 800 horas	<ul style="list-style-type: none">• Substitua o filtro de combustível.• Substitua o fluido hidráulico, filtro e respiro do depósito.• Verifique a velocidade do motor (marcha em vazio e velocidade máxima)• Verifique a limpeza das válvulas.
Anualmente	<ul style="list-style-type: none">• Acame os travões.
Cada 2 anos	<ul style="list-style-type: none">• Verifique as tubagens de combustível e respetivas ligações.• Drene e proceda à lavagem do sistema de arrefecimento.• Volte a instalar qualquer tubo solto.

Importante: Consulte o *Manual do utilizador* do motor para obter informações sobre os procedimentos de manutenção adicionais.

▲ CUIDADO

Se deixar a chave na ignição, alguém pode ligar acidentalmente o motor e feri-lo a si ou às pessoas que se encontrarem próximo da máquina.

Retire a chave da ignição.

Lista de manutenção diária

Copie esta página para uma utilização de rotina.

Verificações de manutenção	Para a semana de:						
	2 ^a	3 ^a	4 ^a	5 ^a	6 ^a	Sáb.	Dom.
Verifique o funcionamento dos interruptores de segurança.							
Verifique o funcionamento do painel de instrumentos							
Verifique o funcionamento dos travões.							
Verifique o separador de filtro de combustível/água.							
Verifique o nível de combustível.							
Verificação do nível de óleo do motor.							
Limpe o painel e o radiador.							
Verifique o filtro de ar.							
Verifique todos os ruídos estranhos no motor.							
Verifique o ajuste do cilindro à lâmina de corte.							
Verifique se as mangueiras hidráulicas se encontram danificadas.							
Verifique se há fuga de fluidos.							
Verifique a pressão dos pneus.							
Verifique o ajuste da altura do corte.							
Lubrifique todos os bocais de lubrificação. ¹							
Lubrifique as ligações de tração e travão.							
Retoque a pintura danificada.							

1. Imediatamente após cada lavagem, independentemente do intervalo previsto.

Importante: Para informações detalhadas sobre os procedimentos de manutenção adicionais, consulte o *Manual do utilizador do motor*.

Nota: Pode transferir uma cópia gratuita dos esquemas elétricos ou hidráulicos visitando www.Toro.com e procurando a sua máquina a partir da hiperligação de manuais na página inicial.

Notas sobre zonas problemáticas

Inspeção executada por:		
Item	Data	Informação

Lubrificação

A máquina possui bocais de lubrificação que deverão ser lubrificados regularmente com massa lubrificante nº 2 à base de lítio. Se a máquina for utilizada em condições normais, deverá lubrificar todas as bielas e buchas **após cada 50 horas** de funcionamento. Lubrifique as uniões imediatamente após cada lavagem, independentemente do intervalo previsto.

Lubrifique os rolamentos e casquilhos seguintes da máquina:

- Cubo da roda traseira (1) (Figura 34)
- Rolamento giratório (1) (Figura 34)
- Cilindro da direção (2) (Figura 34)
- Braços de elevação (3) (Figura 35)
- Articulação do pedal de tração (1) (Figura 36)
- Articulação da estrutura de suporte (3) (Figura 37)

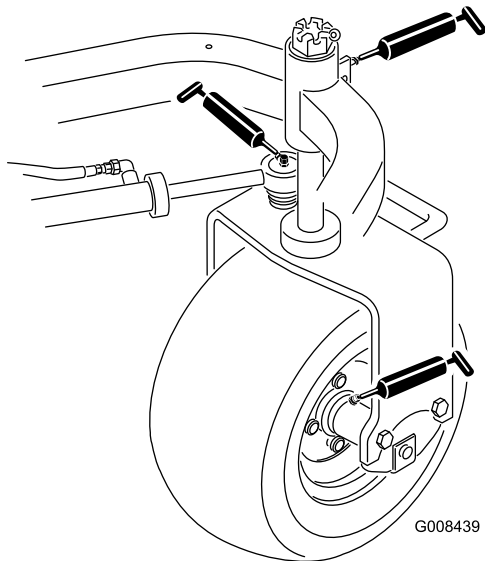


Figura 34

g008439

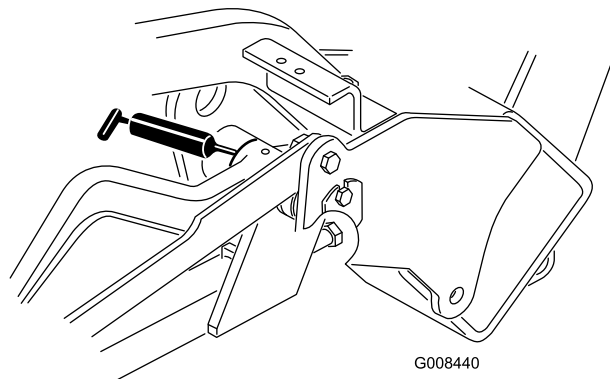


Figura 35

g008440

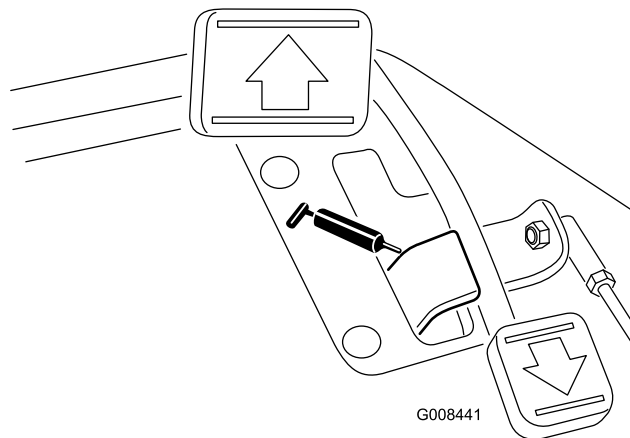


Figura 36

g008441

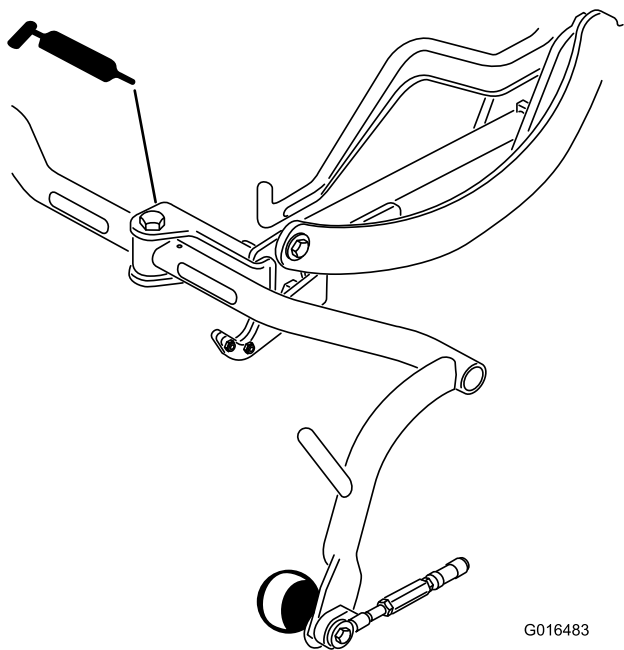


Figura 37

G016483

g016483

1. Limpe o copo de lubrificação para impedir a infiltração de resíduos nas bielas e buchas.
2. Introduza massa lubrificante no rolamento ou casquilho.
3. Limpe a massa lubrificante em excesso.
4. Coloque massa lubrificante no eixo do motor do cilindro e no braço de elevação quando a unidade de corte for retirada para verificação.
5. Aplique algumas gotas do óleo para motor SAE 30 ou de spray lubrificante (WD 40) em todos os pontos de articulação, diariamente, após a limpeza.

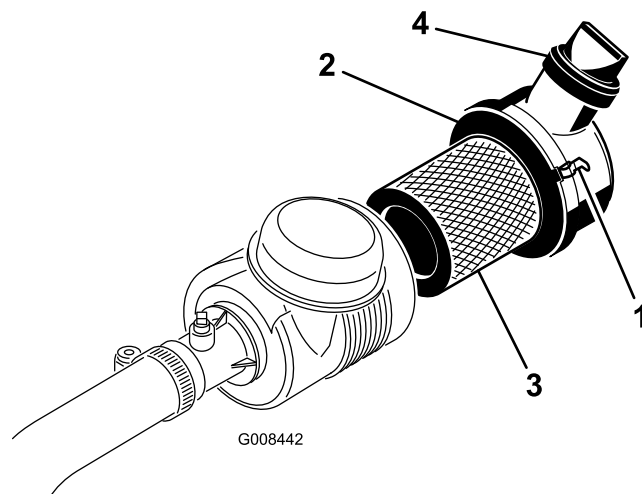
Nota: Consulte o *Manual do utilizador* da unidade de corte quanto aos procedimentos de lubrificação da unidade de corte.

Manutenção do motor

Manutenção do filtro de ar

Intervalo de assistência: A cada 200 horas

- Verifique se existe algum dano no corpo do filtro de ar que possa provocar uma fuga de ar. Substitua caso danificado. Verifique todo o sistema de admissão para ver se tem fugas, se está danificado ou se há braçadeiras de tubos soltas.
 - Mudar o filtro de ar antes de ser necessário apenas aumenta a possibilidade de entrar sujeidade no motor quando se retira o filtro.
 - Certifique-se de que a cobertura está corretamente assente e veda com o corpo do filtro de ar.
1. Liberte os trincos que fixam a cobertura do filtro de ar ao respetivo corpo (Figura 38).



G008442

g008442

Figura 38

- | | |
|----------------------------|---------------------|
| 1. Trincos do filtro de ar | 3. Filtro |
| 2. Tampão antipoeira | 4. Válvula de saída |

2. Retire a cobertura do corpo do filtro de ar.

Nota: Antes de remover o filtro, utilize ar de baixa pressão (2,76 bar, limpo e seco) para ajudar a retirar grandes acumulações de detritos que se encontram entre o lado de fora do filtro principal e o recipiente. Evite a utilização de ar de alta pressão, que pode forçar a entrada de sujidade no sistema de admissão através do filtro. Este processo de limpeza evita que a sujidade migre para dentro da admissão quando retira o filtro principal.

3. Retire e substitua o filtro primário.

Nota: Não limpe o elemento usado devido à possibilidade de danificar os componentes do filtro. Inspeccione o filtro novo para ver se sofreu danos durante o transporte, verificando

- a extremidade vedante do filtro e o corpo. Não utilize um elemento danificado. Insira um filtro novo aplicando pressão no anel exterior do elemento para o assentar no recipiente. Não pressione no centro flexível do filtro.
4. Limpe a porta de ejeção de sujidade que se encontra na tampa amovível.
 5. Retire a válvula de saída em borracha para fora da tampa, limpe a cavidade e volte a colocar a válvula de saída.
 6. Instale a tampa orientando a válvula de saída de borracha para uma posição descendente – entre cerca de 5:00 a 7:00 quando vista da extremidade.
 7. Monte a cobertura do filtro de ar e fixe os trincos ([Figura 38](#)).
2. Retire o filtro do óleo. Aplique uma leve camada de óleo limpo na gaxeta do novo filtro.
 3. Aparafuse o filtro manualmente até que a gaxeta entre em contacto com o adaptador do filtro, em seguida deverá apertar mais 1/2 ou 3/4 de volta. **Não aperte demasiado.**
 4. Junte óleo ao cárter; consulte [Verificação do óleo do motor \(página 26\)](#).
 5. Inutilize o óleo e o filtro usados de forma adequada.

Substituição do óleo e filtro do motor

Intervalo de assistência: Após as primeiras 50 horas

A cada 150 horas

1. Retire o tampão de escoamento ([Figura 39](#)) e deixe o óleo escorrer para um recipiente adequado. Quando o óleo parar, volte a montar o tampão de escoamento.

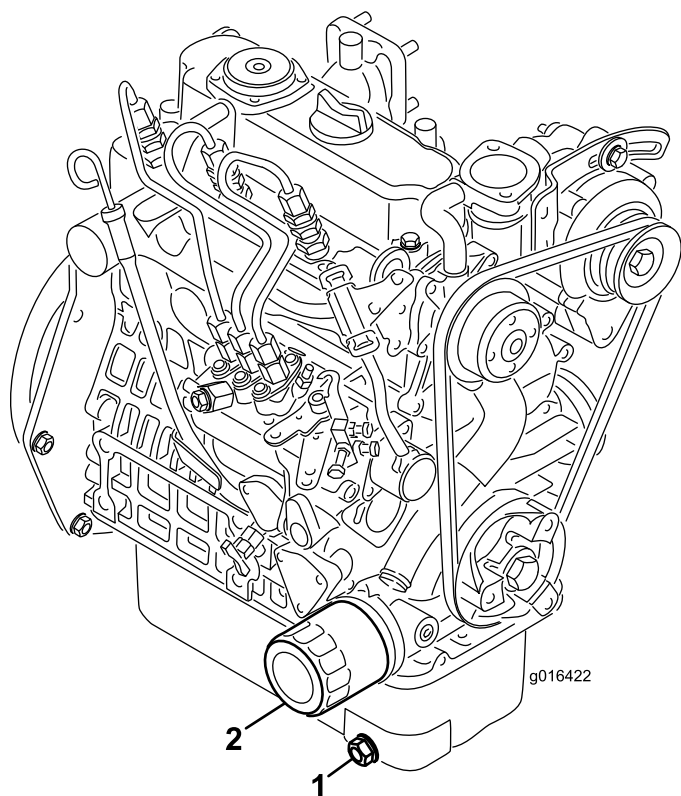


Figura 39

1. Tampão de escoamento
2. Filtro do óleo

Manutenção do sistema de combustível

Manutenção do filtro de combustível

Intervalo de assistência: A cada 800 horas

1. Feche a válvula de bloqueio do combustível (Figura 40) por baixo do depósito de combustível.

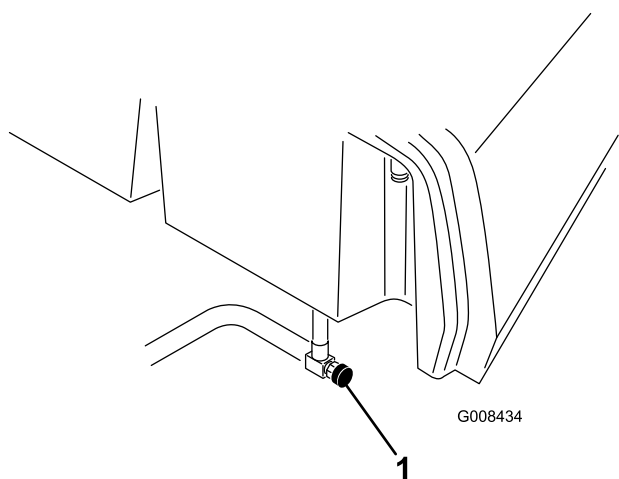


Figura 40

g008434

1. Válvula de corte do combustível

2. Limpe a zona de montagem do recipiente do filtro (Figura 41).
3. Coloque um recipiente de escoamento debaixo do filtro de combustível.
4. Abra o tampão de drenagem e válvula de respiro (Figura 41).

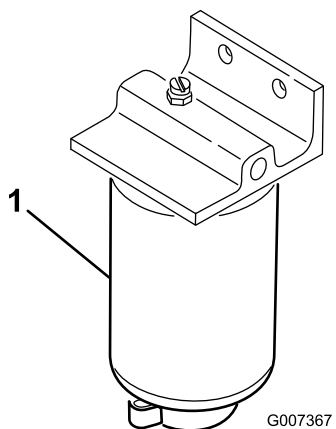


Figura 41

g007367

1. Filtro de combustível
2. Tampão de drenagem do filtro
3. Válvula de respiro

5. Retire o recipiente do filtro e limpe a superfície de montagem.
6. Lubrifique a junta vedante do filtro com óleo limpo.
7. Monte o filtro manualmente até que a gaxeta entre em contacto com a superfície de montagem, rodando em seguida o filtro mais 1/2 volta.
8. Aperte o tampão de drenagem na parte inferior do filtro e abra a válvula de bloqueio de combustível.
9. Elimine o combustível e filtro de acordo com os regulamentos locais.

Inspecionar tubagens de combustível e ligações

Intervalo de assistência: Cada 2 anos

Verifique as tubagens de combustível quanto a sinais de deterioração, danos ou ligações soltas.

Manutenção do sistema eléctrico

Manutenção da bateria

AVISO

CALIFÓRNIA Proposição 65 Aviso

Os pólos, terminais e restantes acessórios da bateria contêm chumbo e derivados de chumbo. É do conhecimento do Estado da Califórnia que estes produtos químicos podem provocar cancro e problemas reprodutivos. *Lave as mãos após a operação.*

Tensão: 12 V, 530 A para arranque a frio

O nível do eletrólito da bateria tem de ser verificado frequentemente e a zona superior da bateria tem de estar sempre limpa. Se a máquina for guardado num local onde as temperaturas sejam muito elevadas, a bateria irá perder a sua carga mais rapidamente do que num ambiente mais fresco.

O nível das células deverá ser mantido utilizando água destilada ou desmineralizada. Não encha as células acima do fundo do anel de separação no interior de cada uma das células.

▲ PERIGO

O eletrólito da bateria contém ácido sulfúrico, uma substância extremamente venenosa que é fatal e causa queimaduras graves.

- Não beba eletrólito e evite qualquer contacto com a pele, olhos e vestuário. Utilize óculos de proteção para proteger os olhos e luvas de borracha para proteger as mãos.
- Ateste a bateria apenas em locais onde exista água limpa para lavar as mãos.

Mantenha a zona superior da bateria limpa, lavando a periodicamente com uma escova molhada em amónia ou numa solução de bicarbonato de sódio. Após a sua limpeza, enxagúe a superfície superior da bateria com água. Não retire a tampa de enchimento durante a limpeza da bateria.

Os cabos da bateria deverão encontrar-se bem apertados, de modo a proporcionar um bom contacto eléctrico.

▲ AVISO

Os terminais da bateria e as ferramentas de metal podem provocar curto-circuitos com outros componentes da máquina, produzindo faíscas. As faíscas podem provocar uma explosão dos gases da bateria, resultando em acidentes pessoais.

- Quando retirar ou instalar a bateria, não deixe que os respetivos terminais toquem nas peças metálicas da máquina.
- Não deixe que as ferramentas metálicas provoquem curto-circuito entre os terminais da bateria e as peças metálicas da máquina.

▲ AVISO

A ligação incorreta dos cabos da bateria pode danificar a máquina e os cabos, provocando faíscas. As faíscas podem provocar uma explosão dos gases da bateria, resultando em acidentes pessoais.

Se verificar que existe corrosão nos terminais, desligue os cabos – o cabo negativo (-) em primeiro lugar – e raspe os contactos e os terminais separadamente. Ligue os cabos, o cabo positivo (+) em primeiro lugar e aplique vaselina nos terminais.

- Desligue sempre o cabo negativo (preto) da bateria antes de desligar o cabo positivo (vermelho).
- Ligue sempre o cabo positivo (vermelho) da bateria antes de ligar o cabo negativo (preto).

Guardar a bateria

Se guardar a máquina por um período superior a 30 dias, deverá retirar a bateria e carregá-la completamente. Guarde-a num local seguro ou na própria máquina. Se optar por guardá-la na máquina, não ligue os cabos. Guarde a bateria num local fresco para evitar que a carga se deteriore mais rapidamente. Para evitar que a bateria congele, certifique-se de que esta se encontra completamente carregada. A gravidade específica de uma bateria totalmente carregada é de 1,265 a 1,299.

Localização dos fusíveis

Os fusíveis do sistema eléctrico da máquina estão localizados por baixo do banco ([Figura 42](#)).

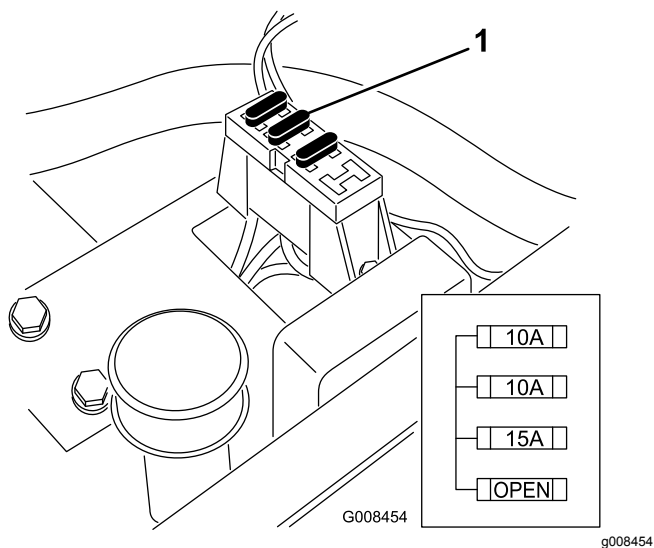


Figura 42

1. Fusíveis

Manutenção do sistema de transmissão

Ajuste da posição neutra da transmissão

Se a máquina se mover enquanto o pedal de tração estiver na posição PONTO MORTO, ajuste o mecanismo de retorno de ponto morto.

1. Bloqueie debaixo da estrutura, de forma a que uma das rodas dianteiras não toque no chão.

Nota: Nota: Se a máquina estiver equipada com um kit de tração a 3 rodas, eleve e bloqueie a roda traseira.

2. Ligue o motor, coloque o acelerador na posição LENTO e verifique se a roda da frente não está em contacto com o chão; não pode rodar.
3. Se a roda rodar, desligue o motor e proceda da seguinte forma:
 - A. Liberte as porcas que fixam o cabo de tração ao anteparo do hidróstato (Figura 43). Certifique-se de que as porcas se encontram soltas de forma idêntica, de modo a permitir a operação de ajuste.

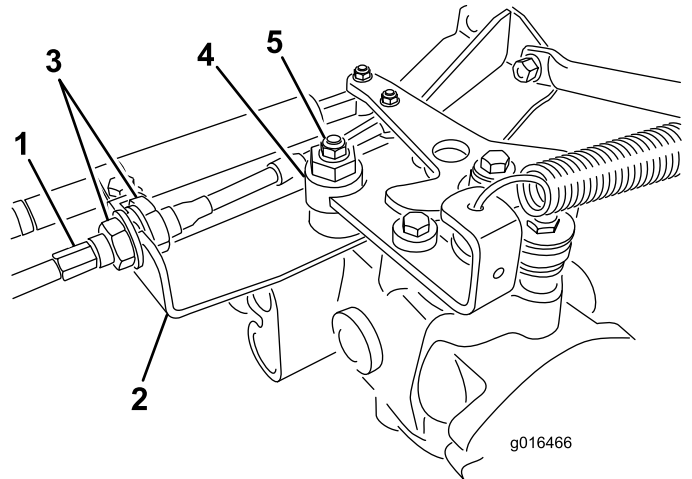


Figura 43

- | | |
|-----------------------|----------------------|
| 1. Cabo de tração | 4. Disco excêntrico |
| 2. Anteparo | 5. Porca de bloqueio |
| 3. Porcas de bloqueio | |

- B. Liberte a porca que fixa o disco excêntrico ao cimo do hidróstato (Figura 43).
- C. Coloque a alavanca de controlo na posição PONTO MORTO e o acelerador na posição LENTO. Ligue o motor.
- D. Rode o disco excêntrico até eliminar a deslocação em qualquer um dos sentidos.

Quando a roda deixar de rodar, aperte a porca, bloqueando deste modo o disco excêntrico e fixando a posição de ajuste (Figura 43). Verifique se o ajuste é o adequado colocando o regulador nas posições LENTO e RÁPIDO.

- E. Aperte **uniformemente** as porcas que se encontram em cada um dos lados do anteparo, fixando deste modo o cabo de tração ao anteparo (Figura 43). Não rode o cabo.

Nota: Se existir tensão no cabo quando a alavanca de controlo estiver na posição neutra, a máquina pode deslocar-se quando a alavanca é colocada na posição CORTE e TRANSPORTE.

Nota: Se a roda ainda virar quando o excêntrico estiver no ajuste máximo, contacte o representante de assistência autorizado ou consulte o Manual de manutenção para novos ajustes.

Ajuste da velocidade de transporte

O pedal de tração é ajustado de acordo com a velocidade máxima de transporte, mas talvez seja necessário proceder a um novo ajuste se o pedal completamente pressionado não entrar em contacto com o mecanismo de bloqueio, ou se desejar reduzir a velocidade de transporte.

Carregue no pedal de tração. Se o pedal entrara em contacto com o batente (Figura 44) antes de se sentir tensão no cabo, é necessário efetuar um ajuste:

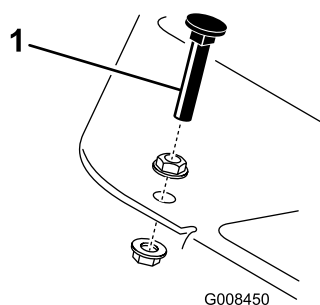


Figura 44

1. Batente do pedal

1. Desaperte as porcas de bloqueio de cabeça de flange que fixam o batente do pedal à placa inferior (Figura 44).
2. Ajuste o batente do pedal de modo a que entre em contacto com a haste do pedal e aperte as porcas.

Ajuste da velocidade de corte

A velocidade de corte da máquina é ajustada na fábrica, mas pode ser ajustada.

1. Liberte a porca de bloqueio do parafuso do eixo (Figura 45).
2. Liberte a porca que fixa os suportes de bloqueio e corte na articulação do pedal.

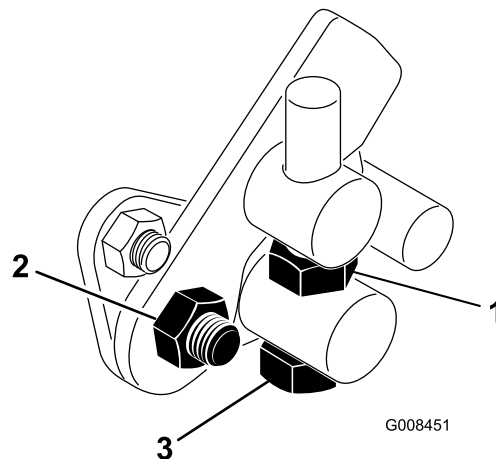


Figura 45

1. Porca de segurança 3. Parafuso do eixo
2. Porca

3. Rode o parafuso do eixo no sentido horário para reduzir a velocidade de corte e no sentido anti-horário para aumentar a velocidade de corte.
4. Aperte a porca de bloqueio no parafuso do eixo e a porca na articulação do pedal para bloquear o ajuste (Figura 45). Verifique o ajuste e ajuste se for necessário.

Manutenção do sistema de arrefecimento

Limpeza do painel do radiador

O painel e a zona dianteira do radiador devem estar sempre limpos para evitar o sobreaquecimento do sistema. Verifique diariamente o painel e o radiador e, se necessário, de hora a hora. Limpe estes componentes com maior frequência em condições de poeira ou sujidade.

1. Retire o painel do radiador (Figura 46).
2. Trabalhando a partir da zona da ventoinha do radiador, sopre o radiador com ar comprimido.

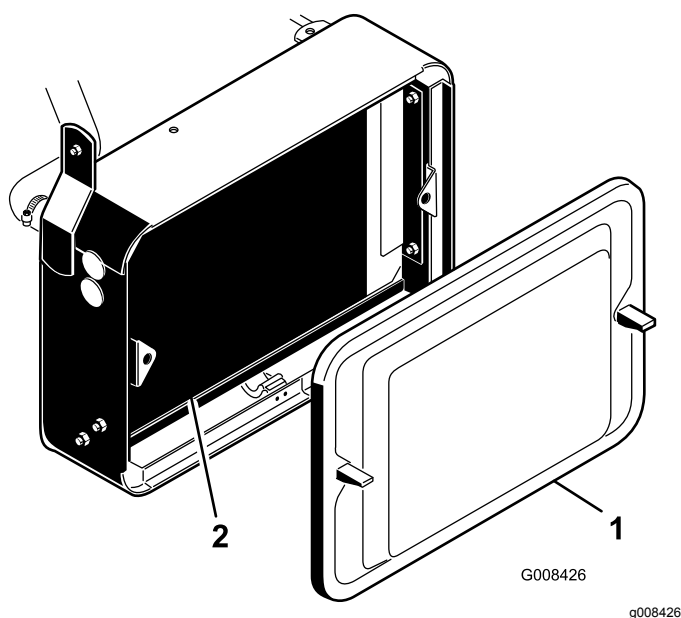


Figura 46

1. Painel do radiador
2. Radiador

3. Limpe o painel e instale-o.

Manutenção dos travões

Ajuste dos travões

Intervalo de assistência: Anualmente

Pode encontrar a barra de ajuste dos travões em cada um dos lados da máquina, de forma a ajustar de forma idêntica os travões. Para executar essa operação proceda da seguinte forma:

1. Enquanto anda para a frente à velocidade de transporte pressione o pedal do travão; as duas rodas devem bloquear de forma idêntica.

⚠ CUIDADO

O teste dos travões numa área confinada frequentada por pessoas pode provocar ferimentos.

Efetue a verificação dos travões numa zona aberta e plana, onde não se encontrem pessoas ou outros obstáculos.

2. Se os travões não bloquearem de forma idêntica, desengate as barras dos travões, retirando o respetivo contrapino e passador de forquilha (Figura 47).

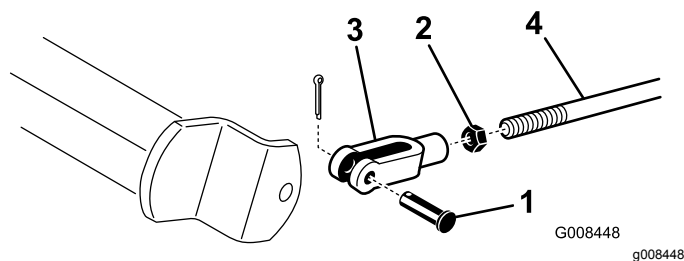


Figura 47

1. Passador de forquilha e contrapino
2. Porca de segurança
3. Passador de forquilha
4. Eixo do travão

3. Liberte a porca de bloqueio e efetue o ajuste do passador de forquilha (Figura 47).
4. Monte o passador de forquilha no eixo do travão (Figura 47).
5. Verifique qual a deslocação do pedal de travão no final da operação de ajuste. O pedal deve deslocar-se 13 a 25 mm antes que as pastilhas dos travões entrem em contacto com os tambores. Ajuste, se necessário.
6. Enquanto anda para a frente à velocidade de transporte pressione o pedal do travão; os dois travões devem bloquear de forma idêntica. Ajuste, se necessário.

7. Acame anualmente os travões; consulte a secção [Ajuste dos travões \(página 47\)](#).

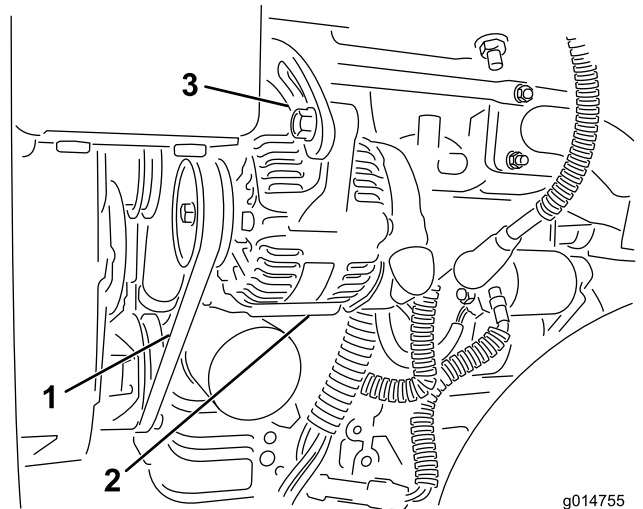
Manutenção das correias

Afinação a correia do alternador

Intervalo de assistência: Após as primeiras 8 horas

Certifique-se de que a correia possui uma tensão correta, de modo a garantir o funcionamento correto da máquina e evitar qualquer desgaste desnecessário.

1. Desligue o motor, engate o travão de mão e retire a chave da ignição.
2. Aplique uma pressão de polegar moderada na correia entre as polias (10 kg). A correia deve atingir um desvio de 7 a 9 mm. Caso contrário, efetue o procedimento seguinte:



g014755
g014755

Figura 48

1. Correia do alternador—aplique pressão aqui
2. Alternador
3. Fita de ajuste

-
- A. Desaperte os parafusos que prendem o alternador ao motor e faixa de ajuste.
 - B. Inspeccione a correia para ver se há sinais de danos ou desgaste e substitua-a se necessário.
 - C. Utilizando uma alavanca colocada entre o alternador e o bloco do motor, empurre o alternador para obter a tensão correta da correia e aperte os parafusos.

Manutenção do sistema de controlo

Ajuste do mecanismo de elevação da unidade de corte

O circuito de elevação/descida da unidade de corte está equipado com uma válvula de regulador de caudal (Figura 49). Esta válvula é previamente configurada pelo fabricante, mas por vezes é necessário efetuar ajustes de modo a compensar diferenças na temperatura do óleo hidráulico, nas velocidades de corte, acessórios, etc. Se for necessário algum ajuste proceda da seguinte forma:

Nota: Deixe que o óleo hidráulico atinja a temperatura de funcionamento em pleno antes de ajustar a válvula de regulador de caudal.

1. Levante o banco e localize a válvula de controlo do fluxo para a estrutura de tração central (Figura 49), montada do lado do coletor hidráulico
2. Desaperte a porca de bloqueio da válvula de regulador de caudal.
3. Rode o botão 1/16 de volta no sentido contrário ao dos ponteiros do relógio se a resposta da unidade de corte central for demasiado lenta ou 1/16 de volta no sentido dos ponteiros do relógio se a resposta for demasiado rápida.
4. Depois de efetuar a regulação pretendida, aperte a porca de bloqueio.

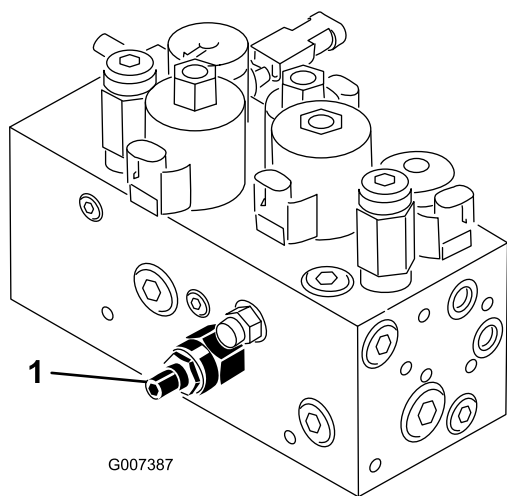


Figura 49

1. Válvula de controlo do fluxo

Retificação dos cilindros

⚠ AVISO

Tocar nos cilindros ou noutras peças em movimento pode provocar lesões graves.

- Mantenha os dedos, mãos e roupa afastados dos cilindros e de todas as outras peças em movimento.
- **Nunca tente rodar os cilindros com a mão ou com o pé enquanto o motor está em funcionamento.**

1. Coloque a máquina numa superfície nivelada, baixe as unidades de corte, desligue o motor e engate o travão de estacionamento.
2. Desbloqueie e levante o banco para expor os controlos.
3. Faça os ajustes iniciais do cilindro à lâmina de corte, adequados à retificação em todas as unidades de corte que quer retificar; consulte o *Manual do utilizador* da unidade de corte.

⚠ PERIGO

Mudar a velocidade do motor ao retificar pode fazer com que os cilindros vão abaixo.

- **Nunca mude a velocidade do motor durante a retificação.**
- **Faça a retificação apenas com o motor ao ralenti.**

4. Ligue o motor e faça-o funcionar ao ralenti lento.
5. Rode a alavanca de retificação para a posição "R" (Figura 50).

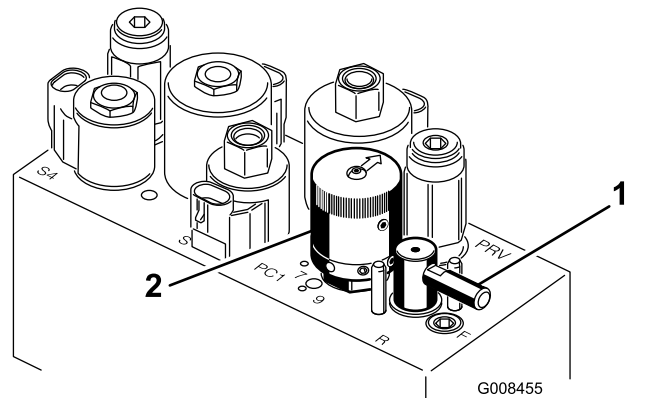


Figura 50

1. Alavanca de retificação
2. Controlo da velocidade do cilindro

6. Rode o controlo da velocidade dos cilindros para a posição 1 (Figura 50).

7. Com a alavanca de controlo funcional na posição PONTO MORTO, desloque o controlo de subida/descida de corte para a frente para iniciar a retificação nos respetivos cilindros.
8. Aplique o produto de retificação com uma escova de cabo comprido. Nunca utilize uma escova de cabo curto.
9. Se os cilindros forem abaixo ou ficarem erráticos ao retificar, selecione um valor de velocidade maior do cilindro até que a velocidade estabilize e, sem seguida, volte a colocar a velocidade do cilindro para o valor 1 ou para a sua velocidade desejada.
10. Para ajustar as unidades de corte durante a retificação, desative os cilindros, deslocando a alavanca de controlo de elevação/descida de corte para trás e desligue o motor. Depois de concluir os ajustes, repita os passos 4 a 8.
11. Repita este procedimento para todas as unidades de corte a retificar.
12. Quando concluir, volte a colocar as alavancas de retificação na posição "F", baixe o banco e lave todo o produto de retificação das unidades de corte. Ajuste o cilindro da unidade de corte às lâminas, conforme necessário. Desloque o controlo da velocidade do cilindro da unidade de corte para a posição desejada.

Importante: Se a alavanca de retificação não voltar à posição de "F" após a retificação, as unidades de corte não sobem ou deixam de funcionar devidamente.

Manutenção do sistema hidráulico

Substituição do fluido hidráulico e do filtro

Intervalo de assistência: Após as primeiras 50 horas

A cada 800 horas

Se o fluido tiver sido contaminado, deverá entrar em contacto com o seu distribuidor TORO para efetuar uma lavagem do sistema. O fluido contaminado tem uma aparência leitosa ou negra quando comparado com fluido limpo.

1. Limpe a zona em torno da montagem do filtro (Figura 51). Coloque um recipiente de escoamento debaixo do filtro e retire o filtro.

Nota: Se não drenar o fluido, desligue e ligue a linha hidráulica que vai para o filtro.

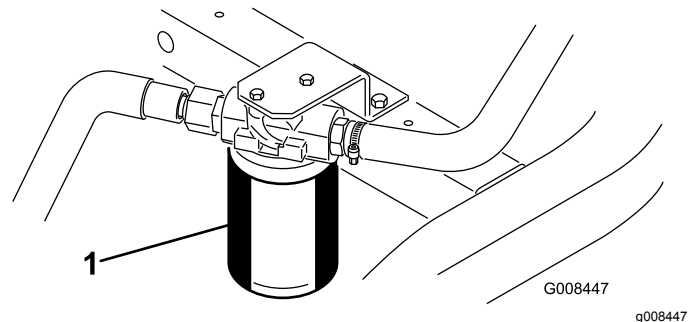


Figura 51

1. Filtro do óleo hidráulico

2. Encha o novo filtro com o fluido hidráulico apropriado, lubrifique a gaxeta e aperte manualmente até que o vedante entre em contacto com a cabeça do filtro. Em seguida, aperte mais $\frac{3}{4}$ de volta. O filtro deve estar vedado.
3. Encha o reservatório com aproximadamente 20,8 litros de fluido hidráulico; consulte [Verificar o nível do fluido hidráulico \(página 30\)](#).
4. Ligue a máquina e deixe-a funcionar durante 3 a 5 minutos para distribuir o fluido e eliminar todo o ar existente no sistema.
5. Pare a máquina, volte a verificar o nível de fluido e ateste, como necessário.
6. Inutilize o óleo e o filtro usados de forma adequada.

Verificação das tubagens e mangueiras hidráulicas

⚠ AVISO

O fluido hidráulico que sai sob pressão pode penetrar na pele e provocar lesões.

- **Certifique-se de que todas as tubagens e mangueiras do óleo hidráulico se encontram bem apertadas e em bom estado de conservação antes de colocar o sistema sob pressão.**
- **Mantenha os seus corpo e mãos longe de fugas ou bicos que projetem fluido hidráulico sob pressão.**
- **Utilize um pedaço de cartão ou papel para detetar fugas do fluido hidráulico.**
- **Alivie com segurança toda a pressão do sistema hidráulico antes de executar qualquer trabalho neste sistema.**
- **Em caso de penetração do fluido na pele, consulte imediatamente um médico.**

Verifique diariamente as tubagens e as mangueiras hidráulicas, prestando especial atenção a fugas, tubagens dobradas, suportes soltos, desgaste, uniões soltas e danos provocados pelas condições atmosféricas ou por agentes químicos. Efetue todas as reparações necessárias antes de utilizar a máquina.

Armazenamento

Se quiser guardar a máquina durante algum tempo, tome as seguintes medidas antes de levar a cabo essa operação:

1. Elimine todos os vestígios de sujidade e aparas de relva. Afie os cilindros e as lâminas de corte, se necessário; consulte o *Manual de utilizador* da unidade de corte. Aplique um produto de proteção contra ferrugem nas plataformas de corte e nas lâminas dos cilindros. Lubrifique e coloque óleo em todos os pontos de lubrificação; consulte [Lubrificação \(página 40\)](#).
2. Bloqueie as rodas para retirar o peso dos pneus.
3. Efetue o escoamento e substitua o filtro e o fluido hidráulico, verifique o estado das tubagens e das uniões hidráulicas. Proceda à substituição, se necessário; consulte [Substituição do fluido hidráulico e do filtro \(página 50\)](#) e [Verificação das tubagens e mangueiras hidráulicas \(página 51\)](#).
4. Retire todo o combustível do depósito de combustível. Faça funcionar o motor até que este pare devido à falta de combustível. Substitua o filtro de combustível, consulte [Manutenção do filtro de combustível \(página 43\)](#).
5. Retire o óleo do cárter enquanto o motor ainda se encontra quente. Volte a enchê-lo com óleo novo; consulte [Substituição do óleo e filtro do motor \(página 42\)](#).
6. Limpe todos os vestígios de sujidade do cilindro, aletas da cabeça do cilindro e da saída de ar.
7. Retire a bateria e carregue-a completamente. Guarde-a num local seguro ou na própria máquina. Se optar por guardá-la na máquina, não ligue os cabos. Guarde a bateria num ambiente fresco para evitar que a bateria descarregue rapidamente.
8. Se possível, guarde a máquina num local de temperatura amena e seco.

Notas:

Notas:

Notas:

Aviso de privacidade europeu

As informações recolhidas pela Toro

A Toro Warranty Company (Toro) respeita a sua privacidade. Para processar a sua reclamação da garantia e para o contactar em caso de recolha de produtos, pedimos que partilhe determinadas informações pessoais connosco, seja diretamente ou através da empresa Toro ou do seu representante Toro local.

O sistema de garantia Toro está alojado em servidores que se encontram nos Estados Unidos onde a lei da privacidade pode não providenciar a mesma proteção que se aplica no seu país.

AO PARTILHAR AS SUAS INFORMAÇÕES PESSOAIS CONNOSCO, ESTÁ A AUTORIZAR O PROCESSAMENTO DAS MESMAS CONFORME DESCRITO NESTE AVISO DE PRIVACIDADE.

A forma como a Toro utiliza as informações

A Toro pode utilizar as suas informações pessoais para processar reclamações ao abrigo da garantia, para o contactar em caso de recolha de produtos e para qualquer outro fim que indicarmos. A Toro pode partilhar as suas informações com afiliadas da Toro, revendedores ou outros parceiros de negócios da Toro relativamente a qualquer uma destas atividades. Não vendemos as suas informações pessoais a qualquer outra empresa. Reservamo-nos o direito de revelar informações pessoais para cumprir as leis aplicáveis e pedidos das autoridades devidas, para operar os nossos sistemas devidamente ou para a nossa própria proteção ou de outros utilizadores.

Retenção das suas informações pessoais

Iremos manter as suas informações pessoais enquanto necessitarmos delas para os fins para os quais foram originalmente recolhidas ou para outros fins legítimos (como, por exemplo, cumprimento de regulamentação), ou conforme exigido pela lei aplicável.

O compromisso da Toro com a segurança das suas informações pessoais

Tomamos precauções razoáveis para proteger a segurança das suas informações pessoais. Tomamos também medidas para manter as informações pessoais atualizadas e corretas.

Acesso e correção das suas informações pessoais

Se pretender rever ou corrigir as suas informações pessoais, contacte-nos através do endereço de e-mail legal@toro.com.

Lei australiana de proteção dos consumidores

Os clientes australianos encontrarão informações relacionadas com a lei australiana relativa à proteção dos consumidores no interior da caixa ou no seu representante Toro local.



A Garantia da Toro

Garantia limitada de dois anos

Condições e produtos abrangidos

A The Toro Company e a sua afiliada, a Toro Warranty Company, no seguimento de um acordo celebrado entre ambas, garantem que o seu Produto Comercial Toro ("Produto") está isento de defeitos de materiais ou de fabrico durante dois anos ou 1.500 horas de funcionamento*, o que surgir primeiro. Esta garantia aplica-se a todos os produtos, com a exceção dos arejadores (consultar declaração de garantia separada para estes produtos). Nos casos em que exista uma condição para reclamação de garantia, repararemos o Produto gratuitamente incluindo o diagnóstico, mão-de-obra, peças e transporte. A garantia começa na data em que o Produto é entregue ao comprador original.

* Produto equipado com um contador de horas.

Instruções para a obtenção de um serviço de garantia

É da responsabilidade do utilizador notificar o Distribuidor de Produtos Comerciais ou o Representante de Produtos Comerciais Autorizado ao qual comprou o Produto logo que considere que existe uma condição para reclamação da garantia. Se precisar de ajuda para encontrar um Distribuidor ou Revendedor Autorizado de Produtos Comerciais, ou se tiver dúvidas relativamente aos direitos ou responsabilidades da garantia, pode contactar-nos em:

Toro Commercial Products Service Department
Toro Warranty Company
8111 Lyndale Avenue South
Bloomington, MN 55420-1196

+1-952-888-8801 ou +1-800-952-2740
E-mail: commercial.warranty@toro.com

Responsabilidades do proprietário

Como proprietário do produto, é responsável pela manutenção e ajustes necessários indicados no seu *Manual do utilizador*. O não cumprimento da manutenção e ajustes necessários pode dar origem a recusa de aplicação da garantia em caso de reclamação.

Itens e condições não abrangidos

Nem todas as avarias ou funcionamentos problemáticos que ocorrem durante o período da garantia são defeitos de material ou fabrico. Esta garantia não cobre o seguinte:

- Avarias do produto que resultem da utilização de peças sobressalentes de outra marca diferente da marca Toro ou da instalação e utilização de acessórios e produtos complementares ou modificados de outra marca diferente da marca Toro. O fabricante destes artigos poderá fornecer uma garantia separada.
- Avarias do produto que resultem do não cumprimento da manutenção e/ou ajustes recomendados. A não realização da manutenção do seu produto Toro de acordo com a "Manutenção recomendada" indicada no *Manual do utilizador* pode dar origem a recusa de aplicação da garantia em caso de reclamação.
- Avarias do Produto que resultem da operação do Produto de uma forma abusiva, negligente ou descuidada.
- Peças sujeitas a desgaste devido à utilização, salvo se tiverem defeito. Exemplos de peças sujeitas a desgaste durante a operação normal do Produto incluem, mas não se limitam a pastilhas e revestimento dos travões, revestimento da embraiagem, lâminas, cilindros, rolos e rolamentos (selados ou lubrificados), lâminas de corte, velas, rodas giratórias e rolamentos, pneus, filtros, correias, e determinados componentes de pulverização como diafragmas, bicos e válvulas de retenção, etc.
- Avarias provocadas por influência externa. As condições consideradas como influências externas incluem, mas não se limitam a, condições climáticas, práticas de armazenamento, contaminação, utilização de combustíveis, líquidos de refrigeração, lubrificantes, aditivos, fertilizantes, água ou químicos não aprovados, etc.
- Avaria ou problemas de desempenho devido a utilização de combustíveis (p. ex. gasolina, gásóleo ou biodiesel) que não estejam em conformidade com as respetivas normas da indústria.

Países além dos Estados Unidos ou Canadá

Os clientes que tenham comprado produtos Toro exportados pelos Estados Unidos ou Canadá devem contactar o seu Distribuidor Toro (Representante) para obter políticas de garantia para o respetivo país, província ou estado. Se, por qualquer razão, estiver insatisfeito com o serviço do seu distribuidor ou se tiver dificuldades em obter informações sobre a garantia, contacte o importador da Toro.

- Ruído, vibração, desgaste e deteriorações normais.
- O desgaste normal inclui, mas não se limita a, danos nos bancos devido a desgaste ou abrasão, superfícies com a pintura gasta, janelas ou autocolantes riscados, etc.

Peças

As peças agendadas para substituição de acordo com a manutenção necessária têm garantia durante o período de tempo até à data da substituição agendada para essa peça. As peças substituídas durante esta garantia estão cobertas pelo período de duração da garantia original do produto e tornam-se propriedade da Toro. Cabe à Toro tomar a decisão final quanto à reparação ou substituição de uma peça ou conjunto. A Toro pode usar peças refabricadas para reparações da garantia.

Garantia das baterias de circuito interno e íões de lítio:

As baterias de circuito interno e de íões de lítio estão programadas para um número total especificado de kWh de duração. As técnicas de funcionamento, recarga e manutenção podem aumentar ou reduzir essa duração. Como as baterias deste produto são consumidas, o tempo útil de funcionamento entre os carregamentos vai diminuindo lentamente até as baterias ficarem completamente gastas. A substituição das baterias, devido ao desgaste normal, é da responsabilidade do proprietário do produto. A bateria poderá ter de ser substituída durante o período normal de garantia do produto, ficando o seu custo a cargo do proprietário. Nota: (apenas baterias de íões de lítio): Uma bateria de íões de lítio possui garantia proporcional apenas para as peças, começando no ano 3 até ao ano 5 com base no tempo de serviço e kilowatt horas usadas. Consulte o *Manual do utilizador* para obter informações adicionais.

As despesas de manutenção são da responsabilidade do proprietário

A afinação do motor, lubrificação, limpeza e polimento, substituição de filtros, líquido de refrigeração e realização da manutenção recomendada são alguns dos serviços normais que os produtos Toro exigem, cujos custos são suportados pelo proprietário.

Condições gerais

A reparação por um Distribuidor ou Representante Toro Autorizado é a sua única solução ao abrigo desta garantia.

Nem a The Toro Company nem a Toro Warranty Company são responsáveis por quaisquer danos indiretos, acidentais ou consequenciais relacionados com a utilização de Produtos Toro abrangidos por esta garantia, incluindo quaisquer custos ou despesas decorrentes do fornecimento de equipamento de substituição ou assistência durante períodos razoáveis de avaria ou não utilização, pendentes da conclusão de reparações ao abrigo da presente garantia. Exceto a garantia quanto a Emissões referida em baixo, caso se aplique, não há qualquer outra garantia expressa. Todas as garantias implícitas de comercialização e adequabilidade de utilização estão limitadas à duração desta garantia expressa.

Alguns estados não permitem a exclusão de danos incidentais ou consequenciais, nem limitações sobre a duração de uma garantia implícita, por isso as exclusões e limitações acima podem não se aplicar a si. Esta garantia dá-lhe direitos legais específicos e poderá ainda beneficiar de outros direitos que variam de estado para estado.

Nota relativamente à garantia do motor:

O Sistema de Controlo de Emissões do seu Produto pode estar abrangido por uma garantia separada que satisfaz os requisitos estabelecidos pela agência norte-americana para a proteção do ambiente, a Environmental Protection Agency (EPA) e/ou pela entidade California Air Resources Board (CARB). As limitações de horas definidas em cima não se aplicam à Garantia do Sistema de Controlo de Emissões. Consulte a Declaração de garantia para controlo de emissões do motor fornecida com o produto ou contida na documentação do fabricante do motor para mais pormenores