



# HoverPro® 450 et 550

N° de modèle 02610—N° de série 400000000 et suivants

N° de modèle 02611—N° de série 400000000 et suivants

## Manuel de l'utilisateur

# Introduction

### ATTENTION

#### CALIFORNIE

#### Proposition 65 - Avertissement

**Ce produit contient une ou des substances chimiques considérées par l'état de Californie comme cause de cancers, malformations congénitales et autres troubles de la reproduction.**

**Les gaz d'échappement du moteur de ce produit contiennent des substances chimiques considérées par l'état de Californie comme cause de cancers, malformations congénitales et autres troubles de la reproduction.**

Vous commettez une infraction à la section 4442 ou 4443 du Code des ressources publiques de Californie si vous utilisez cette machine dans une zone boisée, broussailleuse ou recouverte d'herbe, à moins de l'équiper d'un pare-étincelles en bon état, tel que défini dans la Section 4442, ou sans que le moteur soit construit, équipé et entretenu correctement pour prévenir les incendies. **Cette machine n'est pas équipée en série d'un silencieux avec pare-étincelles. Vous devez monter le kit pare-étincelles avant d'utiliser cette machine en Californie.**

**Le manuel du propriétaire du moteur ci-joint est fourni à titre informatif concernant la réglementation de l'Agence américaine pour la protection de l'environnement (EPA) et la réglementation antipollution de l'état de Californie relative aux systèmes antipollution, à leur entretien et à leur garantie. Vous pouvez vous en procurer un nouvel exemplaire en vous adressant au constructeur du moteur.**

Lisez attentivement cette notice pour apprendre comment utiliser et entretenir correctement votre produit, et éviter de l'endommager ou de vous blesser. Vous êtes responsable de l'utilisation sûre et correcte du produit. Conservez ce manuel pour vous y reporter au besoin.

Vous pouvez contacter Toro directement sur [www.Toro.com](http://www.Toro.com) pour tout renseignement concernant un produit ou un accessoire, pour obtenir l'adresse des dépositaires ou pour enregistrer votre produit.

Pour obtenir des prestations de service, des pièces Toro d'origine ou des renseignements complémentaires, munissez-vous des numéros de modèle et de série du produit et contactez un dépositaire-réparateur ou le service client Toro agréé. La [Figure 1](#) indique l'emplacement des numéros de modèle et de série du produit.

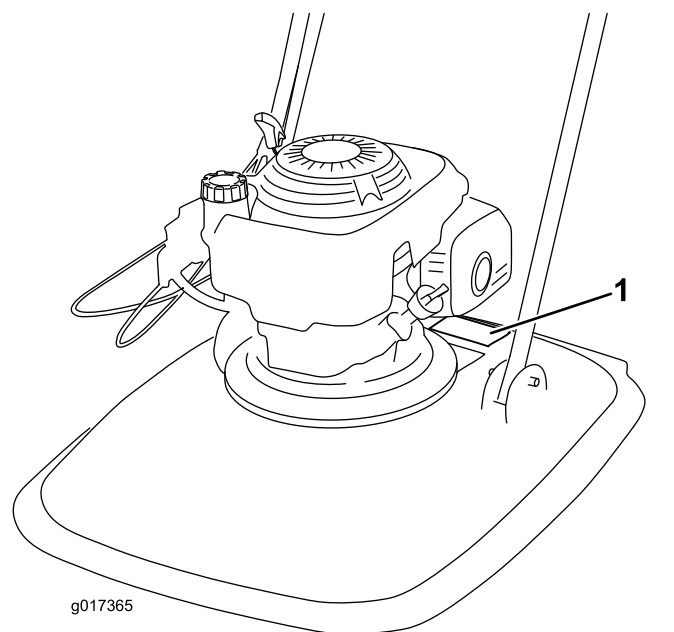


Figure 1

1. Plaque des numéros de modèle et de série

Notez les numéros de modèle et de série du produit dans l'espace ci-dessous :

N° de modèle \_\_\_\_\_

N° de série \_\_\_\_\_

Les mises en garde de ce manuel soulignent des dangers potentiels et sont signalées par le symbole de sécurité ([Figure 2](#)), qui indique un danger pouvant



entraîner des blessures graves ou mortelles si les précautions recommandées ne sont pas respectées.



Figure 2

g000502

1. Symbole de sécurité

Ce manuel utilise deux termes pour faire passer des renseignements essentiels. **Important**, pour attirer l'attention sur des renseignements mécaniques spécifiques et **Remarque**, pour souligner une information d'ordre général méritant une attention particulière.

Pour les modèles dont la puissance du moteur est indiquée, la puissance brute du moteur a été mesurée en laboratoire par le constructeur du moteur selon SAE J1349. Étant configuré pour satisfaire aux normes de sécurité, antipollution et d'exploitation, le moteur monté sur cette classe de machine aura une puissance effective nettement inférieure.

## Table des matières

Introduction .....	1
Sécurité .....	3
Sécurité générale .....	3
Sécurité avant l'utilisation .....	3
Sécurité pendant l'utilisation .....	4
Sécurité après l'utilisation .....	5
Consignes de sécurité pendant l'entretien.....	5
Autocollants de sécurité et d'instruction .....	6
Mise en service .....	8
1 Montage du guidon .....	8
2 Montage du bloque-pied .....	8
3 Plein d'huile moteur .....	9
Vue d'ensemble du produit .....	10
Caractéristiques techniques .....	11
Utilisation .....	11
Remplissage du réservoir de carburant.....	11
Contrôle du niveau d'huile moteur.....	12
Réglage de la hauteur de coupe .....	12
Démarrage du moteur.....	13
Réglage du starter .....	13
Arrêt du moteur.....	14
Transport .....	14
Conseils d'utilisation .....	14
Entretien .....	16
Programme d'entretien recommandé .....	16
Préparation à l'entretien.....	16
Remplacement du filtre à air .....	17
Vidange de l'huile moteur.....	17
Entretien de la bougie .....	18
Remplacement de la lame .....	18

Nettoyage de la machine .....	19
Remisage .....	19
Préparation de la machine au remisage .....	19
Dépistage des défauts .....	20

# Sécurité

Cette machine est conçue en conformité avec la norme ANSI B71.4–2012.

## Sécurité générale

Ce produit peut sectionner les mains ou les pieds et projeter des objets. Respectez toujours toutes les consignes de sécurité pour éviter des blessures graves.

L'utilisation de ce produit à d'autres fins que celle qui est prévue peut être dangereuse pour l'utilisateur et les personnes à proximité.

- Vous devez lire et comprendre le contenu de ce *Manuel de l'utilisateur* avant de démarrer le moteur.
- N'approchez pas les mains ou les pieds des composants mobiles de la machine.
- N'utilisez pas la machine si tous les capots et autres dispositifs de protection appropriés ne sont pas en place et en bon état de marche.
- Ne vous tenez pas devant l'ouverture d'éjection. Tenez tout le monde à une distance suffisante de la machine.
- N'admettez pas les enfants dans le périmètre de travail. N'autorisez jamais un enfant à utiliser la machine.
- Arrêtez la machine et coupez le moteur avant de faire l'entretien, de faire le plein de carburant ou de déboucher la machine.

L'usage ou l'entretien incorrect de cette machine peut occasionner des accidents. Pour réduire les risques d'accidents et de blessures, respectez les consignes de sécurité qui suivent. Tenez toujours compte des mises en garde signalées par le symbole de sécurité et la mention Prudence, Attention ou Danger. Ne pas respecter ces instructions, c'est risquer de vous blesser, parfois mortellement.

Vous trouverez d'autres consignes de sécurité dans les diverses sections de ce manuel.

## Sécurité avant l'utilisation

### Sécurité générale

- Vérifiez toujours si les lames, les boulons de lame et l'ensemble de coupe ne sont pas usés ou endommagés.
- Inspectez la zone de travail et enlevez tout objet pouvant être projeté par la machine.
- Familiarisez-vous avec le maniement correct du matériel, les commandes et les symboles de sécurité.

- Vérifiez toujours que les capots et dispositifs de sécurité sont en place et fonctionnent correctement.
- Pendant le réglage de la hauteur de coupe, vous risquez de toucher la lame en mouvement et de vous blesser gravement.
  - Coupez le moteur et attendez l'arrêt complet de toutes les pièces mobiles.
  - Débranchez le fil de la bougie quand vous réglez la hauteur de coupe.

## Consignes de sécurité relatives au carburant

### ⚠ DANGER

**Le carburant est extrêmement inflammable et hautement explosif. Un incendie ou une explosion causé(e) par du carburant peut vous brûler, ainsi que les personnes se tenant à proximité, et causer des dommages matériels.**

- **Pour éviter que l'électricité statique n'enflamme le carburant, posez le récipient et/ou la machine directement sur le sol, pas dans un véhicule ou sur un support quelconque, avant de remplir le réservoir.**
- **Faites le plein du réservoir de carburant à l'extérieur, dans un endroit bien dégagé, lorsque le moteur est froid. Essuyez tout carburant répandu.**
- **Ne fumez pas lorsque vous manipulez du carburant et tenez-vous à l'écart des flammes nues ou sources d'étincelles.**
- **Conservez le carburant dans un récipient homologué et hors de la portée des enfants.**

### ⚠ ATTENTION

**Le carburant est toxique, voire mortel en cas d'ingestion. L'exposition prolongée aux vapeurs de carburant peut causer des blessures et des maladies graves.**

- **Évitez de respirer les vapeurs de carburant de façon prolongée.**
- **N'approchez pas le visage ou les mains du pistolet ni de l'ouverture du réservoir de carburant.**
- **N'approchez pas le carburant des yeux et de la peau.**

# Sécurité pendant l'utilisation

## Sécurité générale

- Portez des vêtements appropriés, y compris une protection oculaire, des chaussures solides à semelle antidérapante et des protecteurs d'oreilles. Si vos cheveux sont longs, attachez-les; ne portez pas de bijoux.
- N'utilisez pas la machine si vous êtes fatigué, malade ou sous l'emprise de l'alcool, de drogues ou de médicaments.
- La lame est tranchante et vous pouvez vous blesser gravement à son contact. Coupez le moteur et attendez l'arrêt complet de toutes les pièces mobiles avant de quitter la position d'utilisation.
- Lorsque vous relâchez la commande de présence de l'utilisateur, le moteur et la lame doivent s'arrêter en moins de 3 secondes. Si ce n'est pas le cas, cessez immédiatement d'utiliser la machine et contactez un dépositaire-réparateur agréé.
- N'utilisez la machine que si la visibilité est suffisante et dans de bonnes conditions météorologiques. N'utilisez pas la machine si la foudre menace.
- En travaillant sur l'herbe ou les feuilles humides, vous risquez de glisser et de vous blesser gravement si vous touchez la lame en tombant. Dans la mesure du possible, évitez de tondre si les conditions sont humides.
- Soyez particulièrement prudent à l'approche de tournants sans visibilité, de buissons, d'arbres ou d'autres objets susceptibles de masquer la vue.
- Méfiez-vous des trous, ornières, bosses, rochers ou autres obstacles cachés. Les irrégularités de terrain peuvent vous faire déraiper et provoquer votre chute.
- Arrêtez la machine et vérifiez l'état des lames si vous heurtez un obstacle ou si la machine vibre de manière inhabituelle. Effectuez toutes les réparations nécessaires avant de réutiliser la machine.
- Avant de quitter la position d'utilisation, coupez le moteur et attendez l'arrêt de toutes les pièces mobiles.
- Si le moteur vient de tourner, le silencieux est très chaud et peut vous brûler gravement. Ne vous approchez pas du silencieux encore chaud.
- Utilisez uniquement les accessoires et équipements agréés par The Toro® Company.

## Consignes de sécurité pour l'utilisation sur des pentes

### ⚠ ATTENTION

**Si vous utilisez la machine sur des pentes de plus de 45 degrés, le moteur risque d'être endommagé par manque de graissage. Les dommages suivants peuvent se produire : valves coincées, pistons rayés ou paliers de vilebrequin brûlés.**

- **Avant d'utiliser la machine sur une pente, réalisez une étude du site pour déterminer précisément la pente sur laquelle vous allez utiliser la machine.**
- **Cette machine utilise un moteur Honda 4 temps qui ne doit pas fonctionner sur des pentes de plus de 45 degrés.**
- Évitez de tondre quand l'herbe est humide. Vous pourriez glisser et vous blesser en tombant.
- Tondez toujours avec prudence à proximité de dénivellations, fossés ou berges.
- Gardez toujours les deux mains sur le guidon quand vous utilisez la machine.
- Lorsque vous tondez une pente raide depuis son sommet et qu'il est nécessaire d'augmenter la portée de la machine, utilisez un guidon prolongé agréé.

# Sécurité après l'utilisation

## Sécurité générale

- Pour éviter les risques d'incendie, enlevez les brins d'herbe et autres débris qui sont agglomérés sur la machine. Nettoyez les coulées éventuelles d'huile ou de carburant.
- Laissez refroidir le moteur avant de ranger la machine dans un local fermé.
- Ne jamais remisez pas la machine ni les bidons de carburant à proximité d'une flamme nue, d'une source d'étincelles ou d'une veilleuse, telle celle d'un chauffe-eau ou d'autres appareils.

## Sécurité relative au transport

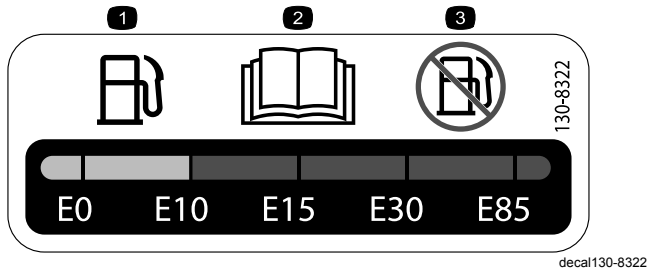
- Procédez avec prudence pour charger ou décharger la machine.
- Attachez solidement la machine.
- Ne faites pas tourner le moteur pour soulever la machine, au risque de vous blesser sur des arêtes vives.

## Consignes de sécurité pendant l'entretien

- Débranchez le fil de la bougie avant de procéder à un quelconque entretien.
- Portez des gants et une protection oculaire pour faire l'entretien de la machine.
- La lame est tranchante et vous pouvez vous blesser gravement à son contact. Portez des gants pour effectuer l'entretien de la lame.
- N'enlevez et ne modifiez jamais les dispositifs de sécurité. Vérifiez régulièrement qu'ils fonctionnent correctement.
- Du carburant peut s'échapper lorsque la machine est basculée sur le côté. Le carburant est inflammable et explosif, et peut causer des blessures. Laissez tourner le moteur jusqu'à ce qu'il s'arrête faute de carburant ou vidangez le reste de carburant avec une pompe manuelle; ne siphonnez jamais le carburant.

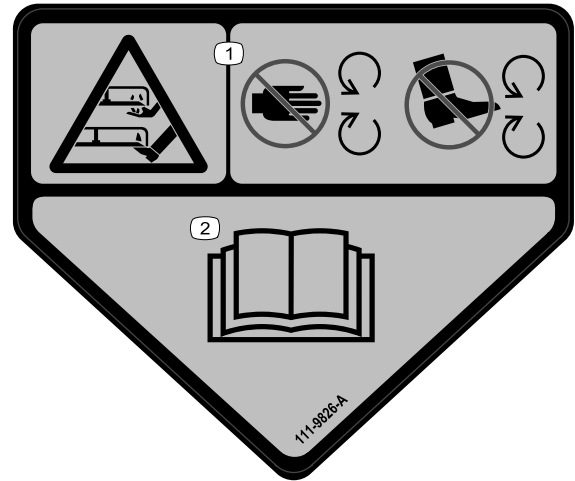
# Autocollants de sécurité et d'instruction

**Important:** Des autocollants de sécurité et des instructions bien visibles par l'opérateur sont placés près de tous les endroits potentiellement dangereux. Remplacez tout autocollant endommagé ou manquant.



130-8322

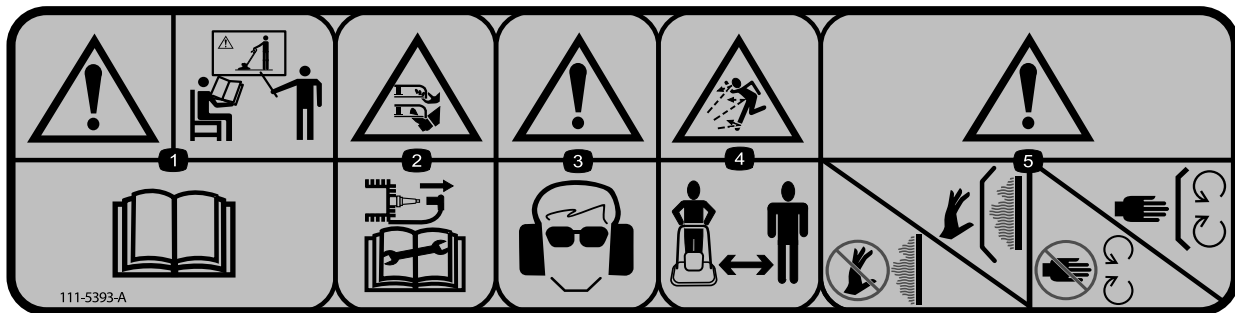
1. Utilisez uniquement du carburant à teneur en alcool par volume inférieure à 10 %.
2. Lisez le *Manuel de l'utilisateur* pour plus de renseignements sur le carburant.
3. N'utilisez pas de carburant à teneur en alcool par volume supérieure à 10 %.



111-9826

decal111-9826

1. Risque de coupure/mutilation des mains ou des pieds par le tablier de coupe – n'approchez pas les mains ou les pieds des pièces mobiles.
2. Lisez le *Manuel de l'utilisateur*.



111-5393

decal111-5393

1. Attention – Apprenez à vous servir du produit. Lisez le *Manuel de l'utilisateur*.
2. Risque de coupure/mutilation des mains ou des pieds par la lame de la tondeuse – débranchez la bougie avant toute intervention sur la machine. Ne montez jamais d'éléments de coupe en métal.
3. Attention – portez des lunettes de sécurité et des protecteurs d'oreilles.
4. Risque de projections – tenez tout le monde à bonne distance de la machine.
5. Attention – ne touchez pas les surfaces chaudes; laissez les protections en place. Ne vous approchez pas des pièces mobiles; laissez les protections en place.



**94-8072**

decal94-8072

1. Attention – risque de coupure/mutilation des mains ou des pieds par le mécanisme de coupe.
- 



g017410

**H295159**

g017410

1. Arrêt du moteur (coupure)
-

# Mise en service

# 1

## Montage du guidon

Aucune pièce requise

### Procédure

1. Glissez 2 bagues dans le cadre.

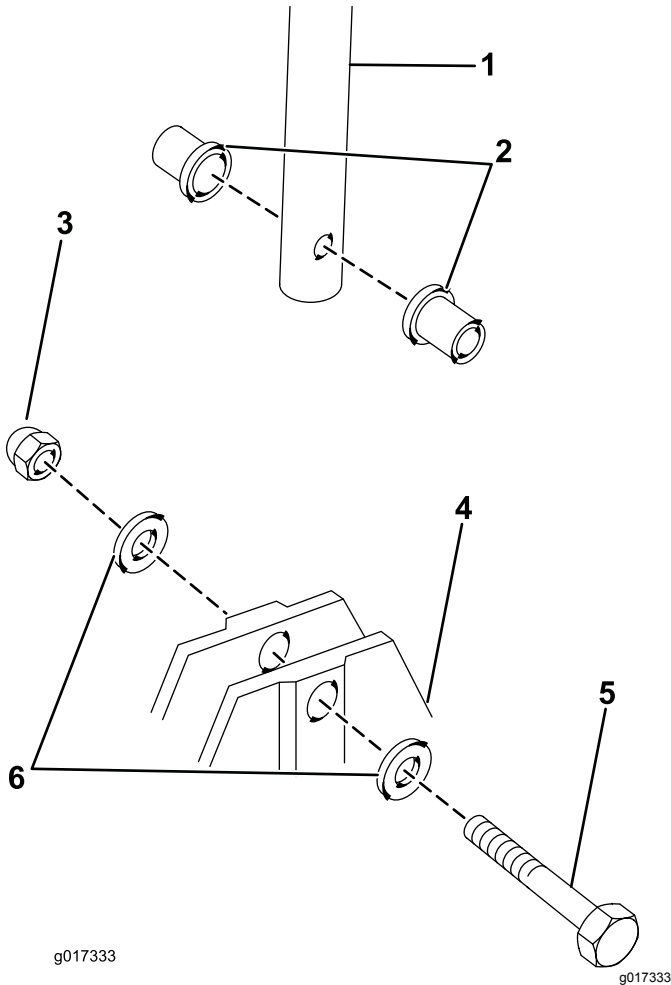


Figure 3

- |                                |              |
|--------------------------------|--------------|
| 1. Partie inférieure du guidon | 4. Cadre     |
| 2. Bagues                      | 5. Boulon    |
| 3. Écrou                       | 6. Rondelles |

2. Placez la partie inférieure du guidon entre les bagues et fixez-la avec 1 boulon, 2 rondelles et 1 écrou.

**Remarque:** Placez la partie inférieure du guidon entre les bagues, avec la butée du côté droit.

3. Répétez la procédure de l'autre côté.
4. Alignez les trous de la partie supérieure du guidon sur ceux de la partie inférieure.

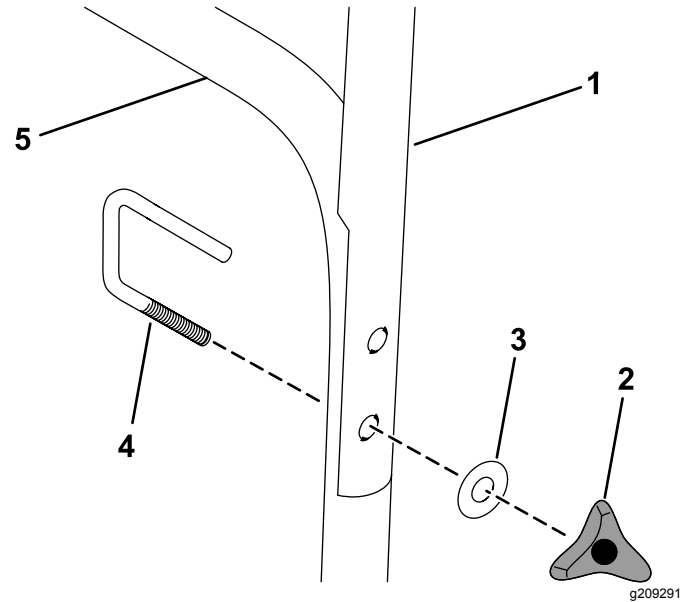


Figure 4

- |                                |                                |
|--------------------------------|--------------------------------|
| 1. Partie supérieure du guidon | 4. Étrier fileté               |
| 2. Mollette                    | 5. Partie inférieure du guidon |
| 3. Rondelle                    |                                |

5. Insérez l'étrier fileté dans les parties supérieure et inférieure du guidon et fixez-le avec une rondelle et une mollette.
6. Fixez l'accélérateur sur l'extérieur du guidon avec un écrou et une vis à tête cylindrique.

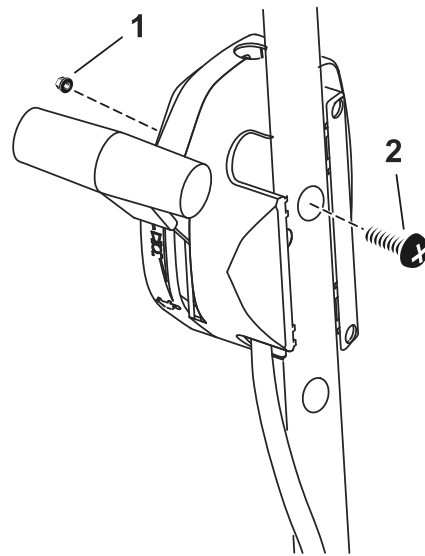


Figure 5

- |          |                           |
|----------|---------------------------|
| 1. Écrou | 2. Vis à tête tronconique |
|----------|---------------------------|



# 2

## Montage du bloque-pied

Aucune pièce requise

### Procédure

Fixez le bloque-pied sur le boulon sur la droite de la partie inférieure du guidon à l'aide d'un écrou et de 2 rondelles (Figure 6).

**Remarque:** Montez le bloque-pied en utilisant le trou inférieur, comme montré à la Figure 6.

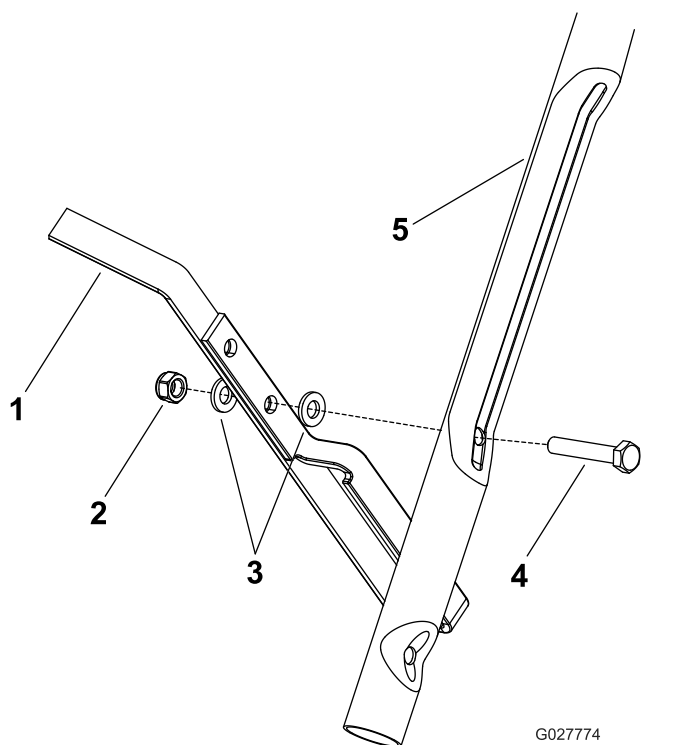


Figure 6

- |                |                                |
|----------------|--------------------------------|
| 1. Bloque-pied | 4. Boulon                      |
| 2. Écrou       | 5. Partie inférieure du guidon |
| 3. Rondelle    |                                |

# 3

## Plein d'huile moteur

Aucune pièce requise

### Procédure

**Important:** Le moteur de cette machine est vide à la livraison. Avant de mettre le moteur en marche, faites le plein d'huile moteur.

Remplissage max. : 0,59 L (20 oz liq.), type : huile multigrade 10W-30 de classe de service API SF, SG, SH, SJ, SL ou supérieure.

1. Amenez la machine sur un sol plat et horizontal.
2. Retirez la jauge (Figure 7).

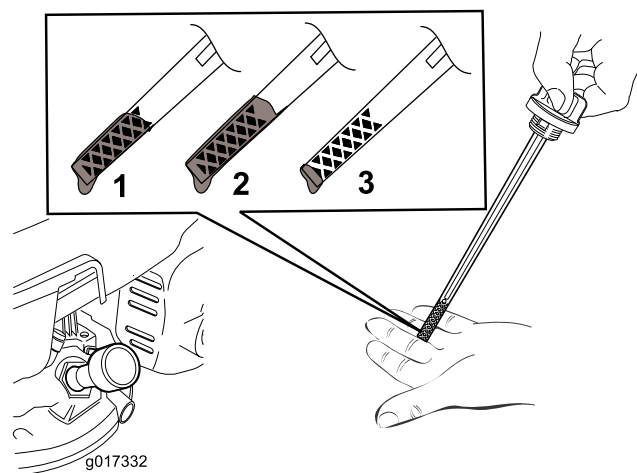


Figure 7

1. Le niveau d'huile est au maximum.
2. Le niveau d'huile est trop élevé – vidangez une partie de l'huile.
3. Le niveau d'huile est trop bas – ajoutez de l'huile dans le carter.

3. Versez **lentement** l'huile par l'orifice de remplissage, attendez 3 minutes puis vérifiez le niveau d'huile sur la jauge, en l'essuyant sur un chiffon propre et en l'insérant dans l'orifice, **mais sans visser** le bouchon (Figure 8).

# Vue d'ensemble du produit

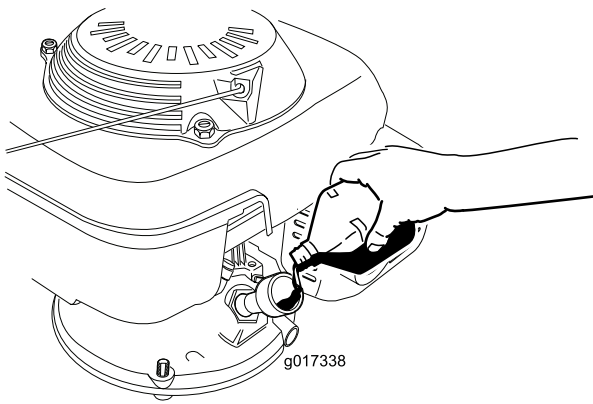


Figure 8

g017338

**Remarque:** Versez de l'huile dans le carter moteur jusqu'à ce que la jauge indique le niveau correct, comme montré à la [Figure 7](#). Si vous remplissez excessivement le carter moteur, vidangez l'excédent d'huile comme expliqué sous [Vidange de l'huile moteur \(page 17\)](#).

4. Remettez la jauge en place et vissez-la fermement.

**Important:** Changez l'huile moteur après les 5 premières heures de fonctionnement, puis une fois par an. Voir [Vidange de l'huile moteur \(page 17\)](#).

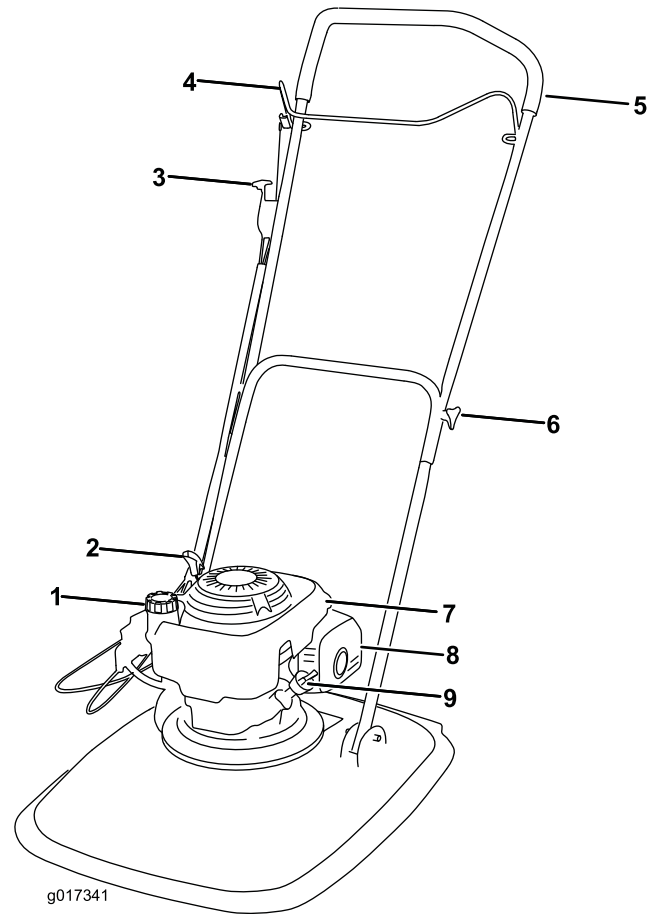


Figure 9

g017341

- |  |                                  |
|--|----------------------------------|
| 1. Bouchon du réservoir de carburant     | 6. Molette de fixation du guidon |
| 2. Démarrage du moteur                   | 7. Capot du moteur               |
| 3. Commande d'accélérateur               | 8. Protection de l'échappement   |
| 4. Commande de présence de l'utilisateur | 9. Jauge de niveau               |
| 5. Guidon                                |                                  |

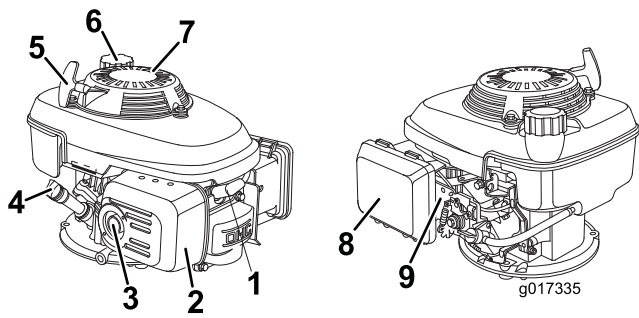


Figure 10

- |                                |                                      |
|--------------------------------|--------------------------------------|
| 1. Bougie                      | 6. Bouchon du réservoir de carburant |
| 2. Protection de l'échappement | 7. Protège-doigts                    |
| 3. Échappement                 | 8. Filtre à air                      |
| 4. Jauge de niveau             | 9. Carburateur                       |
| 5. Poignée de lanceur          |                                      |

## Caractéristiques techniques

Modèle	Largeur de coupe	Largeur du produit
02610	46,5 cm (18½ po)	57,5 cm (22½ po)
02611	53,5 cm (21 po)	63,5 cm (25 po)

# Utilisation

## Remplissage du réservoir de carburant

- Pour assurer le fonctionnement optimal de la machine, utilisez uniquement de l'essence sans plomb propre et fraîche avec un indice d'octane de 87 ou plus (méthode de calcul  $[R+M]/2$ ).
- L'utilisation de carburant oxygéné contenant jusqu'à 10 % d'éthanol ou 15 % de MTBE par volume est acceptable.
- N'utilisez **pas** de mélanges d'essence à l'éthanol (E15 ou E85 par exemple) avec plus de 10 % d'éthanol par volume. Cela peut entraîner des problèmes de performances et/ou des dommages au moteur qui peuvent ne pas être couverts par la garantie.
- N'utilisez **pas** d'essence contenant du méthanol.
- Ne stockez **pas** le carburant dans le réservoir ou dans des bidons de carburant pendant l'hiver à moins d'ajouter un stabilisateur au carburant.
- N'ajoutez **pas** d'huile à l'essence.

Faites le plein avec de l'essence sans plomb ordinaire fraîche d'une marque réputée (Figure 11).

**Important:** Pour réduire les problèmes de démarrage, ajoutez un stabilisateur à chaque plein et utilisez de l'essence stockée depuis moins d'un mois.

Reportez-vous au manuel du propriétaire du moteur pour plus de renseignements.

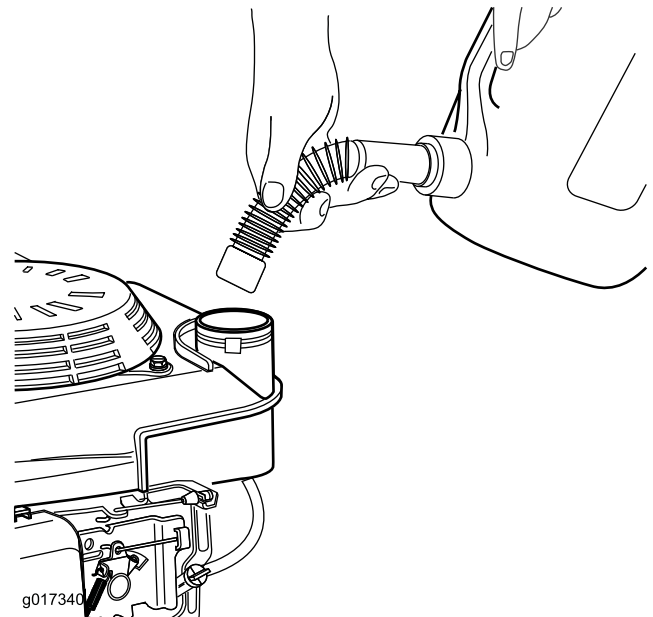


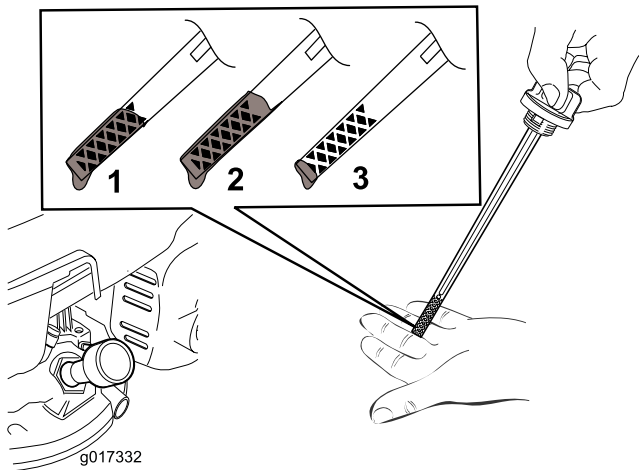
Figure 11

g017340

# Contrôle du niveau d'huile moteur

**Périodicité des entretiens:** À chaque utilisation ou une fois par jour

1. Amenez la machine sur un sol plat et horizontal.
2. Retirez la jauge et essuyez-la sur un chiffon propre.
3. Remettez la jauge dans l'orifice de remplissage, **mais ne la vissez pas**.
4. Retirez la jauge et vérifiez le niveau.
5. Pour déterminer le niveau d'huile correct indiqué par la jauge, voir [Figure 12](#).



**Figure 12**

1. Le niveau d'huile est au maximum.
2. Le niveau d'huile est trop élevé – vidangez une partie de l'huile.
3. Le niveau d'huile est trop bas – ajoutez de l'huile dans le carter.

6. Si le niveau est trop bas, versez **lentement** de l'huile par l'orifice de remplissage, attendez 3 minutes puis vérifiez le niveau d'huile sur la jauge en l'essuyant sur un chiffon propre et en l'insérant dans l'orifice, **mais sans visser** le bouchon.

**Remarque:** Remplissage max. : 0,59 L (20 oz liq.), huile multigrade 10W-30 de classe de service API SF, SG, SH, SJ, SL ou supérieure.

**Remarque:** Versez de l'huile dans le carter moteur jusqu'à ce que la jauge indique le niveau correct, comme montré à la [Figure 12](#). Si vous remplissez excessivement le carter moteur, vidangez l'excédent d'huile comme expliqué sous [Vidange de l'huile moteur \(page 17\)](#).

7. Remettez la jauge en place et vissez-la fermement.

**Important:** Changez l'huile moteur après les 5 premières heures de fonctionnement, puis une fois par an. Voir [Vidange de l'huile moteur \(page 17\)](#).

## Réglage de la hauteur de coupe

### ⚠ ATTENTION

Pendant le réglage de la hauteur de coupe, vous risquez de toucher la lame en mouvement et de vous blesser gravement.

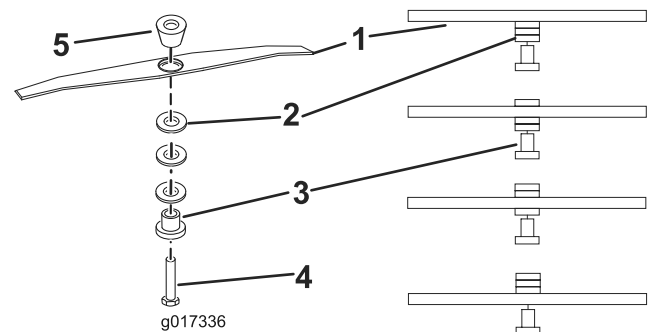
- Coupez le moteur et attendez l'arrêt complet de toutes les pièces mobiles.
- Portez des gants pour manipuler le tablier de coupe.

### ⚠ PRUDENCE

Si le moteur vient de tourner, le silencieux est très chaud et peut vous brûler gravement. Ne vous approchez pas du silencieux encore chaud.

Choisissez la hauteur de coupe voulue.

1. Tournez l'interrupteur de carburant en position FERMÉE.
2. Débranchez le fil de la bougie.
3. Basculez la machine sur le côté, avec la jauge en bas.
4. **Enfilez des gants de protection** et déposez le boulon et les entretoises du tablier de coupe.
5. Placez les entretoises à la hauteur voulue, puis reposez le tablier de coupe comme montré à la [Figure 13](#).



**Figure 13**

1. Lame
2. Entretoises
3. Porte-lame
4. Boulon de lame
5. Grande entretoise

**Remarque:** La grande entretoise doit toujours être placée directement sous la turbine.

- À l'aide d'une clé dynamométrique, serrez le boulon de la lame à 25 N·m (18 pi-lb).

## Démarrage du moteur

- Placez la commande d'accélérateur en position starter, après vous être assuré que l'interrupteur de carburant est en position OUVERTE.

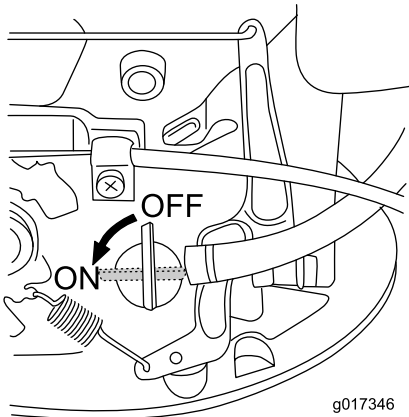


Figure 14

- Maintenez la commande de présence de l'utilisateur contre le guidon.

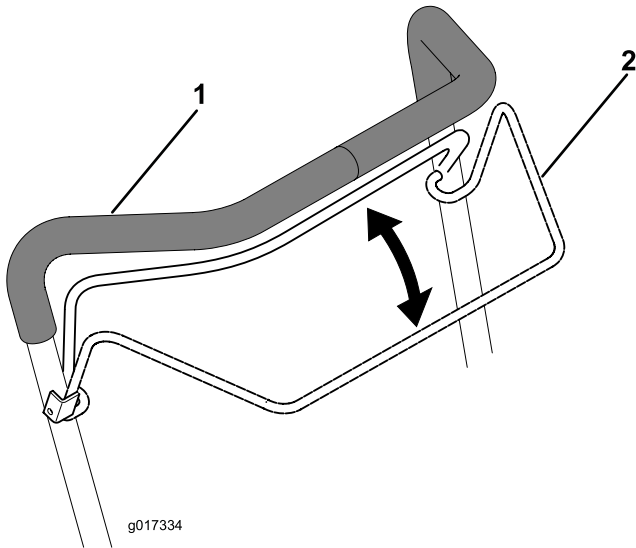


Figure 15

- Guidon
- Commande de présence de l'utilisateur

- Placez le pied sur le tablier de coupe et inclinez la machine vers vous (Figure 16).

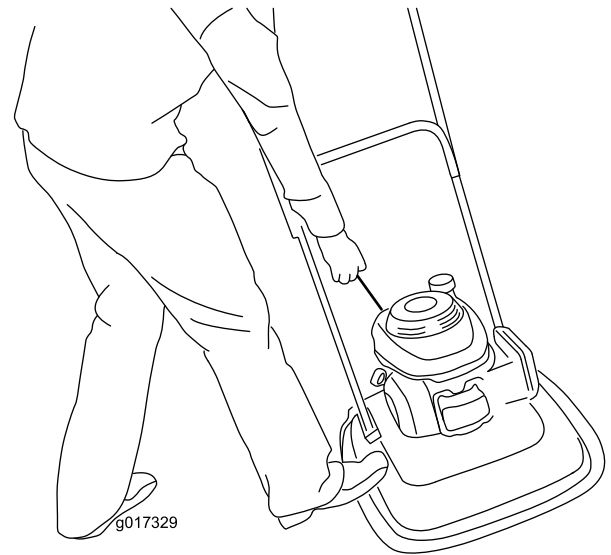


Figure 16

- Tirez la poignée du lanceur.

**Remarque:** Si le moteur ne démarre pas après plusieurs tentatives, contactez un dépositaire-réparateur agréé.

## Réglage du starter

Utilisez l'accélérateur pour régler le starter (Figure 17).

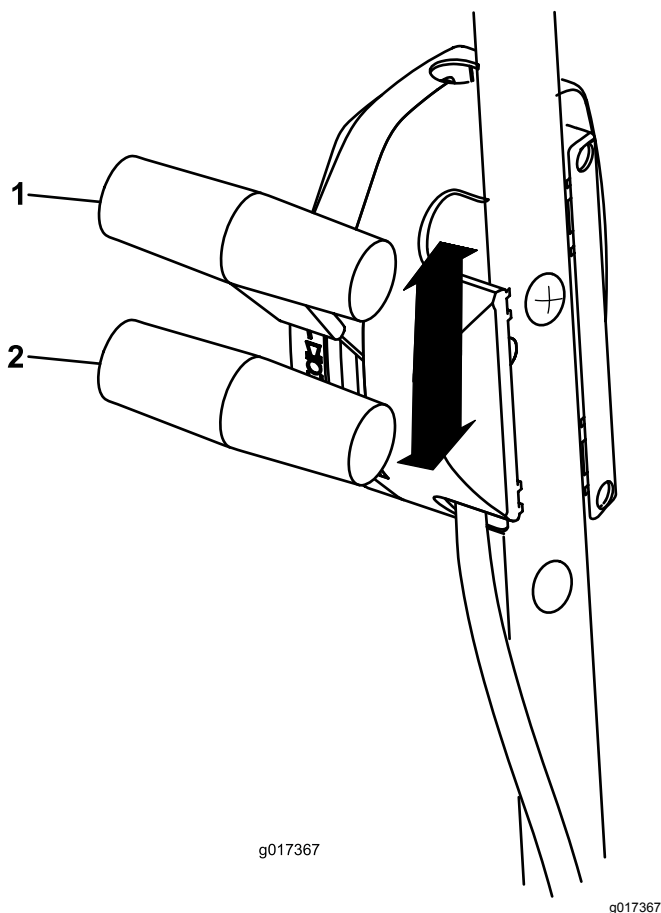


Figure 17

1. Starter en service      2. Starter hors service

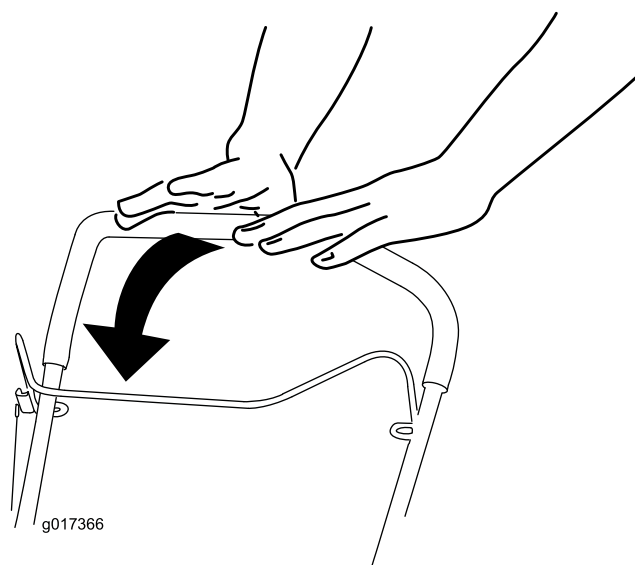


Figure 18

## Arrêt du moteur

**Périodicité des entretiens:** À chaque utilisation ou une fois par jour

Pour arrêter le moteur, relâchez la commande de présence de l'utilisateur (Figure 18).

**Important:** Lorsque vous relâchez la commande de présence de l'utilisateur, le moteur et la lame doivent s'arrêter en moins de 3 secondes. Si ce n'est pas le cas, cessez immédiatement d'utiliser la machine et adressez-vous à un dépositaire-réparateur agréé.

## Transport

- Procédez avec prudence pour charger la machine sur une remorque ou un camion, ainsi que pour la décharger.
- Arrimez solidement la machine au moyen de sangles, chaînes, câbles ou cordes. Les sangles avant et arrière doivent être dirigées vers le bas et l'extérieur de la machine.

## Conseils d'utilisation

### Conseils de tonte généraux

- Inspectez la zone de travail et enlevez tout objet pouvant être projeté par la machine.
- Évitez de heurter des obstacles avec la lame. Ne passez jamais intentionnellement sur un objet quel qu'il soit.
- Si la machine a heurté un obstacle ou commence à vibrer, coupez immédiatement le moteur, débranchez le fil de la bougie et vérifiez si la machine n'est pas endommagée.
- Pour obtenir des résultats optimaux, remplacez la lame au début de la saison de tonte.
- Remplacez la lame dès que nécessaire par une lame Toro.

### La tonte

- Ne tondez l'herbe que sur un tiers de sa hauteur à chaque fois. Ne tondez pas en dessous de la hauteur de coupe maximale (34 mm/1,3 po pour le modèle 02610 ou 32 mm/1,25 po pour le modèle 02611), sauf si l'herbe est clairsemée ou à la fin de

l'automne quand la pousse commence à ralentir.  
Voir [Réglage de la hauteur de coupe \(page 12\)](#).

- Il est déconseillé de tondre si la hauteur de l'herbe dépasse 15 cm (6 po). L'herbe trop haute risque d'obstruer la machine et de faire caler le moteur.
- L'herbe et les feuilles humides ont tendance à s'agglomérer sur la pelouse et peuvent obstruer la machine et faire caler le moteur. Dans la mesure du possible, ne tondez que si l'herbe est sèche.

### **⚠ ATTENTION**

**En travaillant sur l'herbe ou les feuilles humides, vous risquez de glisser et de vous blesser gravement si vous touchez la lame en tombant. Dans la mesure du possible, ne tondez que si l'herbe est sèche.**

- Soyez conscient des risques d'incendie par temps très sec, respectez tous les avertissements locaux relatifs aux incendies, et ne laissez pas l'herbe et les feuilles sèches s'accumuler sur la machine.
- Si l'aspect de la pelouse tondue n'est pas satisfaisant, essayez une ou plusieurs des solutions suivantes :
  - Remplacez la lame ou faites-la aiguiser.
  - Tondez en avançant plus lentement.
  - Augmentez la hauteur de coupe.
  - Tondez plus souvent.
  - Empiétez sur les passages précédents pour tondre une largeur de bande réduite.

## **Hachage de feuilles**

- Après la tonte, 50 % de la pelouse doit être visible sous la couche de feuilles hachées. À cet effet, vous devrez peut-être repasser plusieurs fois sur les feuilles.
- Il est déconseillé de tondre si la hauteur de l'herbe dépasse 15 cm (6 po). Une herbe trop drue risque d'obstruer la machine et de faire caler le moteur.
- Ralentissez la vitesse de déplacement si les feuilles ne sont pas hachées assez menues.

# Entretien

**Remarque:** Les côtés gauche et droit de la machine sont déterminés d'après la position d'utilisation normale.

## Programme d'entretien recommandé

Périodicité d'entretien	Procédure d'entretien
Après les 5 premières heures de fonctionnement	<ul style="list-style-type: none"><li>• Vidangez l'huile moteur.</li></ul>
À chaque utilisation ou une fois par jour	<ul style="list-style-type: none"><li>• Contrôlez le niveau d'huile moteur.</li><li>• Vérifiez que le moteur s'arrête dans les 3 secondes suivant le relâchement de la commande de présence de l'utilisateur.</li><li>• Enlevez les débris et les déchets d'herbe sur toute la machine.</li></ul>
Après chaque utilisation	<ul style="list-style-type: none"><li>• Enlevez les débris et les déchets d'herbe sur toute la machine.</li></ul>
Toutes les 100 heures	<ul style="list-style-type: none"><li>• Examinez et remplacez la bougie au besoin.</li></ul>
Avant le remisage	<ul style="list-style-type: none"><li>• Vidangez le réservoir de carburant avant le remisage annuel et avant les réparations nécessaires.</li><li>• Nettoyez le système de refroidissement, enlevez les déchets d'herbe, les débris ou les saletés éventuellement agglomérés sur les ailettes de refroidissement du moteur et sur le démarreur. Nettoyez le système plus fréquemment s'il y a beaucoup de saleté ou de poussière.</li></ul>
Une fois par an	<ul style="list-style-type: none"><li>• Remplacez le filtre à air; remplacez-le plus fréquemment si l'atmosphère est très poussiéreuse.</li><li>• Vidangez l'huile moteur.</li><li>• Remplacez la lame ou faites-la aiguiser (plus souvent si elle s'émousse rapidement).</li></ul>

## Préparation à l'entretien

### ⚠ ATTENTION

**Du carburant peut s'échapper lorsque la machine est basculée sur le côté. Le carburant est inflammable et explosif, et peut provoquer des blessures.**

**Laissez tourner le moteur jusqu'à ce qu'il s'arrête faute de carburant ou vidangez le reste de carburant avec une pompe manuelle, pas un siphon.**

1. Coupez le moteur et attendez l'arrêt complet de toutes les pièces mobiles.
2. Débranchez le fil de la bougie (Figure 19) avant de procéder à un quelconque entretien.

**Important:** Basculez toujours la machine sur le côté, avec la jauge en bas. Si vous basculez la machine dans une autre direction, de l'huile peut remplir la culbute, et il faudra au moins 30 minutes pour la vidanger.

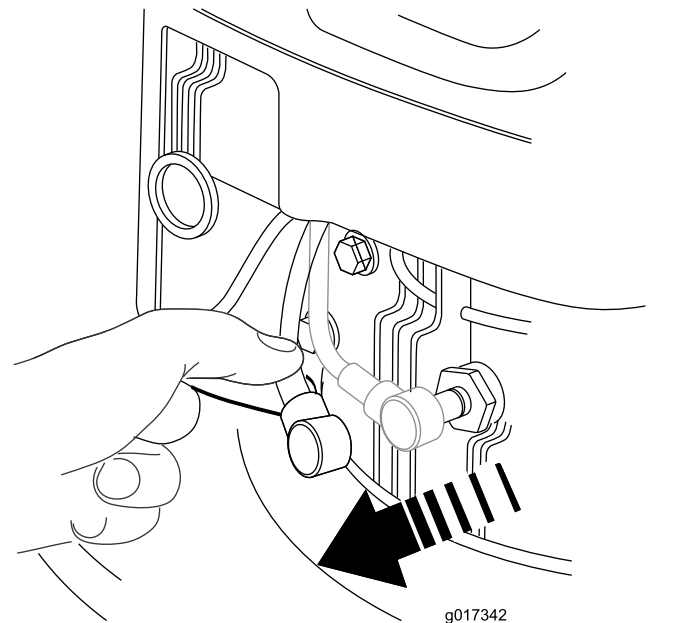


Figure 19

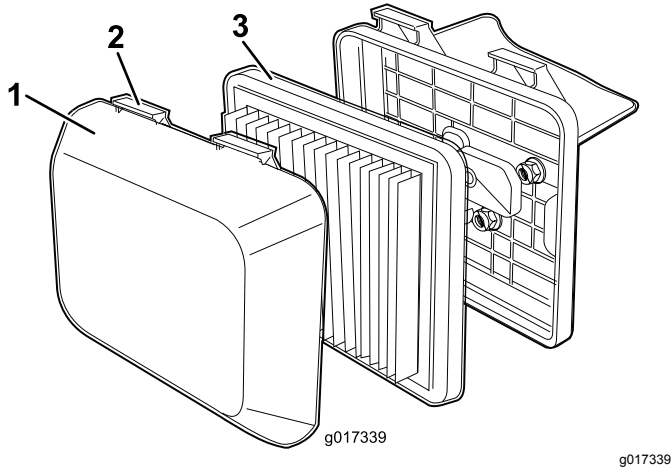
1. Fil de bougie
3. Rebranchez le fil sur la bougie une fois l'entretien terminé.



# Remplacement du filtre à air

**Périodicité des entretiens:** Une fois par an

1. Appuyez sur les languettes de verrouillage en haut du couvercle du filtre à air ([Figure 20](#)).



**Figure 20**

1. Couvercle
2. Languettes de verrouillage
3. Filtre

2. Ouvrez le couvercle.
3. Retirez le filtre ([Figure 20](#)).
4. Vérifiez l'état du filtre et remplacez-le s'il est endommagé ou excessivement encrassé.
5. Examinez l'élément en papier.
  - A. Remplacez le filtre à s'il est endommagé ou humidifié par de l'huile ou de l'essence.
  - B. Si le filtre est encrassé, tapotez-le à plusieurs reprises sur une surface dure ou soufflez de l'air comprimé à moins de 2,07 bar (30 psi) par le côté du filtre qui est face au moteur.

**Remarque:** Ne brossez pas le filtre pour le débarrasser des impuretés, car cela aura pour effet d'incruster les impuretés dans les fibres.

6. Avec un chiffon humide, essuyez la poussière sur le corps et le couvercle du filtre à air.

**Important:** Ne faites pas pénétrer de poussière dans le conduit d'air.

7. Insérez l'élément filtrant dans le filtre à air.
8. Reposez le couvercle.

# Vidange de l'huile moteur

**Périodicité des entretiens:** Après les 5 premières heures de fonctionnement

Une fois par an

1. Faites tourner le moteur pendant quelques minutes avant la vidange pour réchauffer l'huile.

**Remarque:** L'huile chaude s'écoule plus facilement et entraîne plus d'impuretés.

2. Vérifiez que le réservoir de carburant est pratiquement ou complètement vide pour éviter toute fuite de carburant quand vous basculez la machine sur le côté.
3. Débranchez le fil de la bougie. Voir [Préparation à l'entretien \(page 16\)](#).
4. Retirez la jauge.
5. Inclinez la machine sur le côté (jauge en bas) pour vidanger l'huile usagée par le tube de remplissage.
6. Redressez la machine à la position normale d'utilisation.
7. Versez **lentement** l'huile par l'orifice de remplissage, attendez 3 minutes puis vérifiez le niveau d'huile sur la jauge, en l'essuyant sur un chiffon propre et en l'insérant dans l'orifice, **mais sans visser** le bouchon.

**Remarque:** Remplissage max. : 0,59 L (20 oz liq.), type : huile multigrade 10W-30 de classe de service API SF, SG, SH, SJ, SL ou supérieure.

**Remarque:** Versez de l'huile dans le carter moteur jusqu'à ce que la jauge indique le niveau correct, comme montré à la [Figure 21](#). Si vous remplissez excessivement le carter moteur, vidangez l'excédent d'huile comme expliqué sous [5](#).

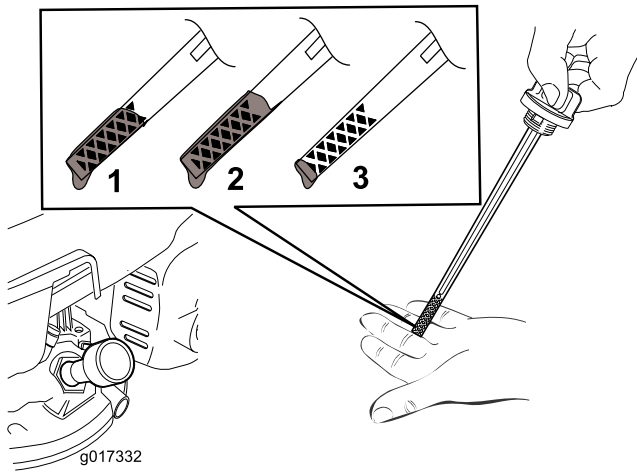


Figure 21

1. Le niveau d'huile est au maximum.
  2. Le niveau d'huile est trop élevé – vidangez une partie de l'huile.
  3. Le niveau d'huile est trop bas – ajoutez de l'huile dans le carter.
- 
8. Remettez la jauge en place et vissez-la fermement.
  9. Débarrassez-vous correctement de l'huile usagée en la déposant dans un centre de recyclage agréé.

## Entretien de la bougie

**Périodicité des entretiens:** Toutes les 100 heures

Utilisez une bougie **Champion RN9YC** ou de type équivalent.

1. Coupez le moteur et attendez l'arrêt complet de toutes les pièces mobiles.
2. Débranchez le fil de la bougie.
3. Nettoyez la surface autour de la bougie.
4. Retirez la bougie de la culasse.

**Important:** Remplacez la bougie si elle est fissurée, calaminée ou encrassée. Ne nettoyez pas les électrodes, car des particules risquent de tomber dans la culasse et d'endommager le moteur.

5. Réglez l'écartement des électrodes à 0,76 mm (0,030 po), comme montré à la [Figure 22](#).

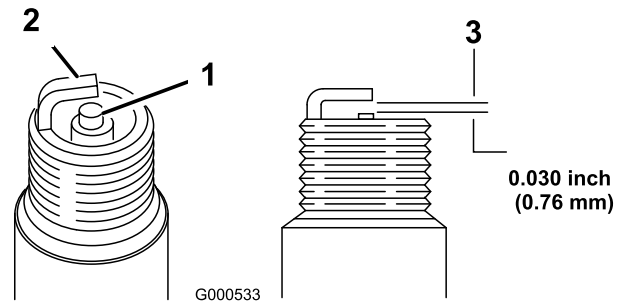


Figure 22

1. Bec isolant d'électrode centrale
  2. Électrode latérale
  3. Écartement (pas à l'échelle)
- 
6. Posez la bougie et le joint.
  7. Serrez la bougie à 20 N·m (15 pi-lb).
  8. Branchez le fil de la bougie.

## Remplacement de la lame

**Périodicité des entretiens:** Une fois par an

**Important:** Vous aurez besoin d'une clé dynamométrique pour monter la lame correctement. Si vous n'en possédez pas ou si vous ne vous sentez pas capable d'effectuer cette procédure, adressez-vous à un dépositaire-réparateur agréé.

Examinez l'état de la lame chaque fois que le réservoir de carburant est vide. Si la lame est endommagée ou fêlée, remplacez-la immédiatement. Si la lame est émoussée ou ébréchée, faites-la aiguïser ou remplacez-la.

### ⚠ ATTENTION

**La lame est tranchante et vous pouvez vous blesser gravement à son contact.**

- Débranchez le fil de la bougie.
  - Portez des gants pour effectuer l'entretien de la lame.
1. Débranchez le fil de la bougie. Voir [Préparation à l'entretien \(page 16\)](#).
  2. Basculez la machine sur le côté, avec la jauge en bas.
  3. Immobilisez la lame avec une cale en bois.

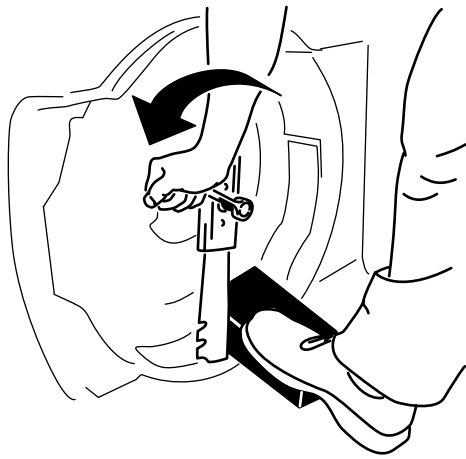


Figure 23

g209201

4. Déposez la lame (tournez le boulon de la lame dans le sens antihoraire) et mettez tous les fixations de côté.
5. Posez une lame neuve (tournez le boulon de la lame dans le sens horaire) et toutes les fixations.

**Important:** Les extrémités relevées de la lame doivent être dirigées vers la machine.

6. À l'aide d'une clé dynamométrique, serrez le boulon de la lame à 25 N·m (18 lb-pi).

**Important:** Un boulon vissé à 25 N·m (18 pi-lb) est très serré. Bloquez la lame avec une cale en bois, appuyez de tout votre poids sur le rochet ou la clé, et serrez le boulon solidement. Il est pratiquement impossible de trop serrer ce boulon.

## Nettoyage de la machine

**Périodicité des entretiens:** À chaque utilisation ou une fois par jour

Après chaque utilisation

### ⚠ ATTENTION

**Des débris peuvent être projetés de sous le carter de la machine.**

- Portez une protection oculaire.
  - Restez à la position d'utilisation (derrière le guidon).
  - Ne laissez personne pénétrer dans la zone de travail.
1. Basculez la machine sur le côté, avec la jauge en bas.
  2. À l'aide d'une brosse ou d'air comprimé, éliminez les débris d'herbe et autre sur la protection d'échappement, le capot supérieur et les surfaces autour du tablier de coupe.

## Remisage

Remisez la machine dans un local frais, propre et sec.

## Préparation de la machine au remisage

### ⚠ ATTENTION

**Les vapeurs de carburant sont explosives.**

- Ne conservez pas le carburant plus d'un mois.
  - Ne remisez pas la machine dans un local fermé où se trouve une flamme nue.
  - Laissez refroidir le moteur avant de remiser la machine.
1. Lors du dernier plein de la saison, ajoutez un stabilisateur au carburant selon les instructions du constructeur du moteur.
  2. Laissez tourner le moteur de la machine jusqu'à ce qu'il s'arrête faute de carburant.
  3. Amorcez et remettez le moteur en marche.
  4. Laissez le moteur tourner jusqu'à ce qu'il s'arrête de nouveau. Le moteur est suffisamment sec lorsqu'il n'y a plus moyen de le faire démarrer.
  5. Débranchez le fil de la bougie.
  6. Retirez la bougie et versez 30 ml (1 oz liq.) d'huile dans l'ouverture laissée par la bougie. Tirez ensuite la poignée du lanceur **lentement** à plusieurs reprises pour bien répartir l'huile à l'intérieur du cylindre et empêcher celui-ci de rouiller pendant le remisage de la machine.
  7. Reposez et serrez la bougie à 20 N·m (15 pi-lb) à l'aide d'une clé dynamométrique.
  8. Serrez tous les écrous, boulons et vis.

# Dépistage des défauts

Problème	Cause possible	Mesure corrective
Le moteur ne démarre pas.	<ol style="list-style-type: none"> <li>1. Le fil de la bougie n'est pas branché.</li> <li>2. Le trou de l'évent du bouchon du réservoir de carburant est bouché.</li> <li>3. La bougie est piquée ou encrassée, ou l'écartement des électrodes est incorrect.</li> <li>4. Le réservoir de carburant est vide ou le circuit d'alimentation contient du carburant qui n'est pas frais.</li> </ol>	<ol style="list-style-type: none"> <li>1. Branchez le fil de la bougie.</li> <li>2. Nettoyez le trou de l'évent ou remplacez le bouchon.</li> <li>3. Contrôlez la bougie et réglez l'écartement des électrodes au besoin. Remplacez la bougie si elle est piquée, encrassée ou fissurée.</li> <li>4. Vidangez le réservoir de carburant et/ou remplissez-le de carburant frais. Si le problème persiste, consultez un dépositaire-réparateur agréé.</li> </ol>
Le moteur démarre difficilement ou perd de la puissance.	<ol style="list-style-type: none"> <li>1. Le trou de l'évent du bouchon du réservoir de carburant est bouché.</li> <li>2. L'élément filtrant est encrassé, ce qui limite le débit d'air.</li> <li>3. Des déchets d'herbe coupée et autres débris sont agglomérés sous le carter de la machine.</li> <li>4. La bougie est piquée ou encrassée, ou l'écartement des électrodes est incorrect.</li> <li>5. Le niveau d'huile moteur est trop bas, trop haut ou l'huile est trop encrassée.</li> <li>6. Le réservoir de carburant contient du carburant qui n'est pas frais.</li> </ol>	<ol style="list-style-type: none"> <li>1. Nettoyez le trou de l'évent ou remplacez le bouchon.</li> <li>2. Nettoyez le préfiltre et/ou remplacez l'élément en papier du filtre à air.</li> <li>3. Nettoyez le dessous du carter de la machine.</li> <li>4. Contrôlez la bougie et réglez l'écartement des électrodes au besoin. Remplacez la bougie si elle est piquée, encrassée ou fissurée.</li> <li>5. Contrôlez le niveau d'huile moteur. Remplacez l'huile si elle est encrassée, faites l'appoint ou vidangez une partie de l'huile jusqu'à obtention du niveau correct (repère maximum) sur la jauge.</li> <li>6. Vidangez le réservoir de carburant et remplissez-le de carburant frais.</li> </ol>
Le moteur ne tourne pas régulièrement.	<ol style="list-style-type: none"> <li>1. Le fil de la bougie n'est pas branché.</li> <li>2. La bougie est piquée ou encrassée, ou l'écartement des électrodes est incorrect.</li> <li>3. L'élément filtrant est encrassé, ce qui limite le débit d'air.</li> </ol>	<ol style="list-style-type: none"> <li>1. Branchez le fil de la bougie.</li> <li>2. Contrôlez la bougie et réglez l'écartement des électrodes au besoin. Remplacez la bougie si elle est piquée, encrassée ou fissurée.</li> <li>3. Nettoyez le préfiltre et/ou remplacez l'élément en papier du filtre à air.</li> </ol>
La machine ou le moteur vibre excessivement.	<ol style="list-style-type: none"> <li>1. Des déchets d'herbe coupée et autres débris sont agglomérés sous le carter de la machine.</li> <li>2. Les boulons de montage du moteur sont desserrés.</li> <li>3. Le boulon de fixation de la lame est desserré.</li> <li>4. La lame est faussée ou déséquilibrée.</li> </ol>	<ol style="list-style-type: none"> <li>1. Nettoyez le dessous du carter de la machine.</li> <li>2. Serrez les boulons de montage du moteur.</li> <li>3. Resserrez le boulon de fixation de la lame.</li> <li>4. Équilibrez la lame. Remplacez la lame si elle est faussée.</li> </ol>
La tonte n'est pas uniforme.	<ol style="list-style-type: none"> <li>1. Vous tondez en suivant le même parcours chaque fois.</li> <li>2. Des déchets d'herbe coupée et autres débris sont agglomérés sous le carter de la machine.</li> <li>3. La lame est émoussée.</li> </ol>	<ol style="list-style-type: none"> <li>1. Changez le parcours de la tondeuse.</li> <li>2. Nettoyez le dessous du carter de la machine.</li> <li>3. Affûtez et équilibrez la lame.</li> </ol>

**Remarques:**

**Remarques:**

## **Déclaration de confidentialité européenne**

Les renseignements recueillis par Toro

Toro Warranty Company (Toro) respecte votre vie privée. Pour nous permettre de traiter votre réclamation au titre de la garantie et de vous contacter dans l'éventualité d'un rappel de produit, nous vous prions de nous communiquer certains renseignements personnels, soit directement soit par l'intermédiaire d'un dépositaire Toro.

Le système de garantie de Toro est hébergé sur des serveurs situés aux États-Unis où la loi relative à la protection de la vie privée n'offre pas forcément la même protection que dans votre pays.

EN NOUS FOURNISSANT DES RENSEIGNEMENTS PERSONNELS VOUS CONCERNANT, VOUS CONSENTEZ À CE QUE NOUS LES TRAITIONS COMME DÉCRIT DANS CET AVIS DE CONFIDENTIALITÉ.

L'utilisation des renseignements par Toro

Toro peut utiliser vos renseignements personnels pour traiter vos réclamations au titre de la garantie et vous contacter dans l'éventualité d'un rappel de produit, ainsi que pour vous communiquer toute information nécessaire. Toro pourra partager les renseignements personnels que vous lui aurez communiqués avec les filiales, dépositaires ou autres associés Toro en rapport avec ces activités. Nous ne vendrons vos renseignements personnels à aucune autre société. Nous nous réservons le droit de divulguer des renseignements personnels afin de satisfaire aux lois applicables et aux demandes des autorités concernées, pour assurer l'utilisation correcte de nos systèmes ou votre protection et celle d'autres usagers.

Conservation de vos renseignements personnels

Nous conserverons vos renseignements personnels uniquement pendant la durée nécessaire pour répondre aux fins pour lesquelles nous les avons collectés ou autres fins légitimes (comme la conformité réglementaire), ou conformément à la loi en vigueur.

Engagement de Toro relatif à la sécurité de vos renseignements personnels

Nous prenons toutes les précautions raisonnables pour protéger la sécurité de vos renseignements personnels. Nous prenons également les mesures nécessaires pour que vos renseignements personnels restent exacts et à jour.

Consultation et correction de vos renseignements personnels

Si vous souhaitez vérifier ou corriger vos renseignements personnels, veuillez nous contacter par courriel à [legal@toro.com](mailto:legal@toro.com).

## **Droits des consommateurs australiens**

Les clients australiens trouveront les détails relatifs aux droits des consommateurs australiens à l'intérieur du carton ou auprès de leur dépositaire Toro local.



## La garantie Toro

### Garantie limitée de deux ans

#### Conditions et produits couverts

The Toro Company et sa filiale, Toro Warranty Company, en vertu de l'accord passé entre elles, certifient conjointement que votre produit commercial Toro (« Produit ») ne présente aucun défaut de matériau ni vice de fabrication pendant une période de deux ans ou 1 500 heures de service\*, la première échéance prévalant. Cette garantie s'applique à tous les produits à l'exception des Aérateurs (veuillez-vous reporter aux déclarations de garantie séparées de ces produits). Dans l'éventualité d'un problème couvert par la garantie, nous nous engageons à réparer le Produit gratuitement, frais de diagnostic, pièces, main-d'œuvre et transport compris. La période de garantie commence à la date de réception du Produit par l'acheteur d'origine.

\* Produit équipé d'un compteur horaire.

#### Comment faire intervenir la garantie

Il est de votre responsabilité de signaler le plus tôt possible à votre Distributeur de produits commerciaux ou au Dépositaire de produits commerciaux agréé qui vous a vendu le Produit, toute condition couverte par la garantie. Pour obtenir l'adresse d'un Distributeur de produits commerciaux ou d'un Dépositaire agréé, ou pour tout renseignement concernant les droits et responsabilités vis à vis de la garantie, veuillez nous contacter à l'adresse suivante :

Toro Commercial Products Service Department  
Toro Warranty Company  
8111 Lyndale Avenue South  
Bloomington, MN 55420-1196, États-Unis  
+1-952-888-8801 ou +1-800-952-2740  
Courriel : commercial.warranty@toro.com

#### Responsabilités du propriétaire

À titre de propriétaire du Produit, vous êtes responsable des entretiens et réglages mentionnés dans le *Manuel de l'utilisateur*. Ne pas effectuer les entretiens et réglages requis peut constituer un motif de rejet d'une réclamation au titre de la garantie.

#### Ce que la garantie ne couvre pas

Les défaillances ou anomalies de fonctionnement survenant au cours de la période de garantie ne sont pas toutes dues à des défauts de matériaux ou des vices de fabrication. Cette garantie ne couvre pas :

- Les défaillances du Produit dues à l'utilisation de pièces qui ne sont pas d'origine ou au montage et à l'utilisation d'accessoires et produits ajoutés ou modifiés d'une autre marque. Une garantie séparée peut être fournie par le fabricant de ces accessoires.
- Les défaillances du Produit dues au non respect du programme d'entretien et/ou des réglages recommandés. Les réclamations au titre de la garantie pourront être refusées si le Programme d'entretien recommandé pour votre produit Toro et énoncé dans le *Manuel de l'utilisateur* n'est pas respecté.
- Les défaillances du Produit dues à une utilisation abusive, négligente ou dangereuse.
- Les pièces sujettes à l'usure pendant l'utilisation, sauf si elles s'avèrent défectueuses. Par exemple, les pièces consommées ou usées durant le fonctionnement normal du Produit, notamment mais pas exclusivement : plaquettes et garnitures de freins, garnitures d'embrayage, lames, cylindres, galets et roulements (étanches ou graissables), contre-lames, bougies, roues pivotantes et roulements, pneus, filtres, courroies, et certains composants des pulvérisateurs, notamment membranes, buses et clapets antiretour, etc.
- Les défaillances dues à une influence extérieure. Les conditions constituant une influence extérieure comprennent, sans y être limitées, les conditions atmosphériques, les pratiques de remisage, la contamination, l'utilisation de carburants, liquides de refroidissement, lubrifiants, additifs, engrais, ou produits chimiques, etc. non agréés.
- Les défaillances ou mauvaises performances causées par l'utilisation de carburants (essence, carburant diesel ou biodiesel par exemple) non conformes à leurs normes industrielles respectives.

#### Pays autres que les États-Unis et le Canada

Pour les produits Toro exportés des États-Unis ou du Canada, demandez à votre distributeur (dépositaire) Toro la police de garantie applicable dans votre pays, région ou état. Si, pour une raison quelconque, vous n'êtes pas satisfait des services de votre distributeur, ou si vous avez du mal à vous procurer des renseignements concernant la garantie, adressez-vous à l'importateur Toro.

- Les bruits, vibrations, usure et détérioration normaux.
- L'usure normale comprend, mais pas exclusivement, les dommages des sièges dus à l'usure ou l'abrasion, l'usure des surfaces peintes, les autocollants ou vitres rayés, etc.

#### Pièces

Les pièces à remplacer dans le cadre de l'entretien courant seront couvertes par la garantie jusqu'à la date du premier remplacement prévu. Les pièces remplacées au titre de cette garantie bénéficient de la durée de garantie du produit d'origine et deviennent la propriété de Toro. Toro se réserve le droit de prendre la décision finale concernant la réparation ou le remplacement de pièces ou ensembles existants. Toro se réserve le droit d'utiliser des pièces remises à neuf pour les réparations couvertes par la garantie.

#### Garantie de la batterie ion-lithium et à décharge complète :

Les batteries ion-lithium et à décharge complète disposent d'un nombre de kilowatt-heures spécifique à fournir au cours de leur vie. Les techniques d'utilisation, de recharge et d'entretien peuvent contribuer à augmenter ou réduire la vie totale des batteries. À mesure que les batteries de ce produit sont consommées, la proportion de travail utile qu'elles offrent entre chaque recharge diminue lentement jusqu'à leur épuisement complet. Le remplacement de batteries usées, suite à une consommation normale, est la responsabilité du propriétaire du produit. Le remplacement des batteries, aux frais du propriétaire, peut être nécessaire au cours de la période de garantie normale du produit. Remarque (batterie ion-lithium uniquement) : une batterie ion-lithium est couverte uniquement par une garantie pièces au prorata de la 3ème à la 5ème année, basée sur la durée de service et les kilowatts heures utilisés. Reportez-vous au *Manuel de l'utilisateur* pour tout renseignement complémentaire.

#### Entretien aux frais du propriétaire

La mise au point du moteur, le graissage, le nettoyage et le polissage, le remplacement des filtres, du liquide de refroidissement et les entretiens recommandés font partie des services normaux requis par les produits Toro qui sont aux frais du propriétaire.

#### Conditions générales

La réparation par un distributeur ou un dépositaire Toro agréé est le seul dédommagement auquel cette garantie donne droit.

**The Toro Company et Toro Warranty Company déclinent toute responsabilité en cas de dommages secondaires ou indirects liés à l'utilisation des produits Toro couverts par cette garantie, notamment quant aux coûts et dépenses encourus pour se procurer un équipement ou un service de substitution durant une période raisonnable pour cause de défaillance ou d'indisponibilité en attendant la réparation sous garantie. Il n'existe aucune autre garantie expresse, à part la garantie spéciale du système antipollution, le cas échéant. Toutes les garanties implicites relatives à la qualité marchande et à l'aptitude à l'emploi sont limitées à la durée de la garantie expresse.**

L'exclusion de la garantie des dommages secondaires ou indirects, ou les restrictions concernant la durée de la garantie implicite, ne sont pas autorisées dans certains états et peuvent donc ne pas s'appliquer dans votre cas. Cette garantie vous accorde des droits spécifiques, auxquels peuvent s'ajouter d'autres droits qui varient selon les États.

#### Note concernant la garantie du moteur :

Le système antipollution de votre Produit peut être couvert par une garantie séparée répondant aux exigences de l'agence américaine de défense de l'environnement (EPA) et/ou de la direction californienne des ressources atmosphériques (CARB). Les limitations d'heures susmentionnées ne s'appliquent pas à la garantie du système antipollution. Pour plus de renseignements, reportez-vous à la Déclaration de garantie de conformité à la réglementation antipollution fournie avec votre produit ou figurant dans la documentation du constructeur du moteur.