



Maszyna HoverPro® 500

Model nr 02604—Numer seryjny 40000000 i wyższe

Model nr 02606—Numer seryjny 40000000 i wyższe

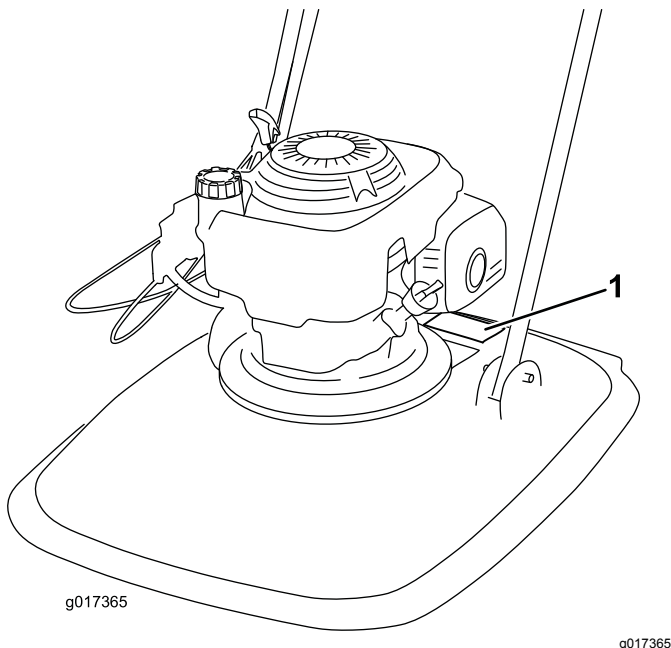
Podręcznik operatora

Wprowadzenie

Przeczytaj uważnie poniższe informacje, aby poznać zasady właściwej obsługi i konserwacji urządzenia, nie uszkodzić go i uniknąć obrażeń ciała. Odpowiedzialność za prawidłowe i bezpieczne użytkowanie produktu spoczywa na Tobie. Zachowaj ten dokument w celu wykorzystania go w przyszłości.

Aby uzyskać informacje na temat urządzenia i akcesoriów, znaleźć dealera lub zarejestrować swoje urządzenie, skontaktuj się bezpośrednio z firmą Toro za pomocą witryny internetowej www.Toro.com.

Aby skorzystać z serwisu, zakupić oryginalne części Toro lub uzyskać dodatkowe informacje, skontaktuj się z przedstawicielem autoryzowanego serwisu lub biurem obsługi klienta firmy Toro, a także przygotuj numer modelu i numer seryjny urządzenia. **Rysunek 1** przedstawia położenie numeru modelu i numeru seryjnego na produkcie.



Rysunek 1

1. Tabliczka z numerem modelu i numerem seryjnym

W miejscu poniżej wpisz model produktu i numery seryjne:

Model nr _____

Numer seryjny _____

Niniejsza instrukcja zawiera opis potencjalnych zagrożeń, a zawarte w niej ostrzeżenia zostały oznaczone symbolem ostrzegawczym (**Rysunek 2**), który sygnalizuje niebezpieczeństwo mogące spowodować poważne obrażenia lub śmierć w razie zlekceważenia zalecanych środków ostrożności.



Rysunek 2

g000502

1. Symbol ostrzegawczy

W niniejszej instrukcji występują 2 słowa podkreślające wagę informacji. **Ważne** zwraca uwagę na szczególne informacje techniczne, a **Uwaga** podkreśla informacje ogólne, wymagające szczególnej uwagi.

W przypadku modeli o określonej mocy silnika moc silnika brutto została ustalona laboratoryjnie przez producenta silnika, zgodnie z normą SAE J1349. Rzeczywista moc silnika w maszynie tej klasy może być znacznie niższa z powodu skonfigurowania w celu spełnienia wymagań dotyczących bezpieczeństwa, emisji oraz eksploatacyjnych.

Spis treści

Wprowadzenie	1
Bezpieczeństwo	2
Ogólne zasady bezpieczeństwa	2
Bezpieczeństwo przed rozpoczęciem pracy	3
Bezpieczeństwo podczas pracy	3
Bezpieczeństwo po pracy	4
Zasady bezpieczeństwa podczas konserwacji	4
Naklejki informacyjne i ostrzegawcze	4
Montaż	6
1 Montaż uchwytu	6
2 Montaż hamulca nożnego	6
3 Uzupełnianie oleju w silniku	7



Przegląd produktu	8
Specyfikacje	9
Działanie	9
Uzupełnianie paliwa.....	9
Sprawdzanie poziomu oleju w silniku	10
Regulacja wysokości cięcia	10
Uruchamianie silnika	11
Regulacja ssania	11
Zatrzymywanie silnika	12
Transportowanie.....	12
Rady związane z posługiwaniem się urządzeniem	12
Konserwacja	14
Zalecany harmonogram konserwacji	14
Przygotowanie do konserwacji	14
Wymiana filtra powietrza.....	15
Wymiana oleju silnikowego.....	15
Serwisowanie świecy zapłonowej.....	16
Wymiana ostrza.....	16
Czyszczenie maszyny	17
Rozwiązywanie problemów	18

Bezpieczeństwo

Maszyna została zaprojektowana zgodnie z normą EN ISO 5395.

Ogólne zasady bezpieczeństwa

Produkt ten może spowodować amputację dłoni i stóp oraz wyrzucać objekty. Aby uniknąć poważnych obrażeń ciała, zawsze przestrzegaj wszystkich instrukcji dotyczących bezpieczeństwa.

Używanie produktu w celach niezgodnych z jego przeznaczeniem może okazać się niebezpieczne dla operatora i osób postronnych.

- Przed pierwszym uruchomieniem silnika należy zapoznać się z niniejszą *instrukcją obsługi*.
- Nie zbliżać dłoni ani stóp do ruchomych części maszyny.
- Zabronione jest używanie maszyny bez założonych i działających wszystkich osłon oraz innych urządzeń ochronnych.
- Nie zbliżać się do wyrzutnika. Osoby postronne powinny przebywać w bezpiecznej odległości od maszyny.
- Nie zezwalać dzieciom na podchodzenie w pobliże obszaru pracy. Nigdy nie pozwalaj dzieciom obsługiwać maszyny.
- Przed serwisowaniem, dolewaniem paliwa lub odblokowywaniem tunelu wyrzutowego należy zatrzymać maszynę i wyłączyć silnik.

Niewłaściwe użytkowanie lub konserwacja maszyny może spowodować obrażenia ciała. Aby zmniejszyć ryzyko urazu, należy postępować zgodnie z tymi instrukcjami bezpieczeństwa i zawsze zwracać uwagę na symbol dotyczący bezpieczeństwa, który oznacza UWAGA, OSTRZEŻENIE lub NIEBEZPIECZEŃSTWO – instrukcja dotycząca bezpieczeństwa osobistego. Nieprzestrzeganie powyższych zasad może doprowadzić do obrażeń ciała lub śmierci.

Dodatkowe informacje dotyczące bezpieczeństwa można znaleźć w stosownych rozdziałach niniejszej instrukcji.

Bezpieczeństwo przed rozpoczęciem pracy

Ogólne zasady bezpieczeństwa

- Zawsze sprawdzaj maszynę, aby upewnić się, że ostrza, śruby ostrzy oraz zespół tnący nie są zużyte ani uszkodzone.
- Sprawdź obszar, w którym zamierzasz używać maszyny, i usuń wszelkie objekty, które mogłyby zostać podrzucone przez maszynę.
- Należy zapoznać się z bezpieczną obsługą urządzeń, elementami sterującymi operatora i znakami bezpieczeństwa.
- Sprawdź, czy wszystkie osłony i urządzenia zabezpieczające są odpowiednio zamocowane i działają prawidłowo.
- Regulacja wysokości cięcia może doprowadzić do kontaktu z ruchomym ostrzem, ze skutkiem w postaci poważnych obrażeń ciała.
 - Wyłącz silnik i zaczekaj, aż wszystkie ruchome części się zatrzymają.
 - Na czas regulacji wysokości koszenia odłącz przewód od świecy zapłonowej.

Bezpieczeństwo związane z paliwem

⚠ NIEBEZPIECZEŃSTWO

Paliwo jest niezwykle łatwopalne i wybuchowe. Zapłon lub wybuch paliwa może poparzyć operatora i osoby postronne oraz spowodować straty materialne.

- **Aby zapobiec zapaleniu paliwa przez ładunek elektrostatyczny, przed napełnianiem ustaw kanister lub urządzenie bezpośrednio na podłożu, a nie w pojeździe ani na innym przedmiocie.**
- **Uzupełniaj zbiornik paliwa na zewnątrz, na otwartej przestrzeni, gdy silnik jest zimny. Wytrzymaj paliwo, które się rozlało.**
- **Nie zbliżaj się do paliwa, kiedy palisz. Paliwo nie może znajdować się w pobliżu otwartego płomienia ani iskier.**
- **Przechowuj paliwo w atestowanym kanistrze, poza zasięgiem dzieci.**

⚠ OSTRZEŻENIE

W przypadku połknięcia paliwo jest szkodliwe dla zdrowia i może prowadzić do śmierci. Długotrwałe wystawienie na działanie oparów może wywołać poważne obrażenia i choroby.

- **Unikaj długotrwałego wdychania oparów paliwa.**
- **Nie zbliżaj rąk ani twarzy do pistoletu dystrybutora paliwa i otworu zbiornika paliwa.**
- **Unikaj kontaktu paliwa z oczami i ze skórą.**

Bezpieczeństwo podczas pracy

Ogólne zasady bezpieczeństwa

- Należy stosować odpowiedni ubiór, w tym ochronę oczu, pełne obuwie robocze z podeszwą antypoślizgową i ochronniki słuchu. Zwiąż włosy, jeśli są długie, i nie noś biżuterii.
- Nie używaj maszyny, będąc chorym, zmęczonym lub pod wpływem alkoholu lub narkotyków.
- Ostrze jest ostre; kontakt z nim może doprowadzić do poważnych obrażeń ciała. Zanim opuścisz stanowisko operatora wyłącz silnik i zaczekaj, aż wszystkie ruchome części się zatrzymają.
- Po zwolnieniu dźwigni obecności operatora silnik powinien się zatrzymać, a ostrze powinno się zatrzymać w ciągu 3 sekund. Jeżeli tak się nie stanie, natychmiast przestań korzystać z maszyny i skontaktuj się z przedstawicielem autoryzowanego serwisu.
- Korzystaj z urządzenia tylko przy dobrej widoczności i odpowiednich warunkach pogodowych. Nie używaj maszyny, jeżeli występuje ryzyko wystąpienia wyładowań atmosferycznych.
- Mokra trawa lub liście mogą doprowadzić do poważnych obrażeń ciała w przypadku poślizgnięcia się na nich i kontaktu z ostrzem. O ile to możliwe, unikaj koszenia w mokrych warunkach.
- Zachowaj szczególną ostrożność, zbliżając się do zakrętów z ograniczoną widocznością, krzewów, drzew lub innych obiektów, które mogą ograniczać widoczność.
- Uważaj na dziury, koleiny, garby, kamienie lub inne ukryte objekty. Praca na nierównym terenie może spowodować ześlizgnięcie się i upadek.
- Po uderzeniu w przedmiot lub w razie wystąpienia odbiegających od normy drgań zatrzymaj maszynę i sprawdź ostrza. Przed kontynuowaniem pracy przeprowadź wszystkie niezbędne naprawy.

- Przed opuszczeniem stanowiska operatora wyłącz silnik i zaczekaj, aż wszystkie ruchome części się zatrzymają.
- Jeśli silnik pracował, tłumik może być gorący i spowodować poważne oparzenia. Zachowaj odległość od gorącego tłumika.
- Używaj wyłącznie akcesoriów i osprzętu zatwierdzonych przez firmę The Toro® Company.
- Przed przechowywaniem maszyny w jakimkolwiek pomieszczeniu zaczekaj, aż silnik ostygnie.
- Nie wolno przechowywać maszyny lub kanistra na paliwo w pobliżu otwartego ognia, iskier lub lamp kontrolnych, takich jak montowane na podgrzewaczu wody lub innych urządzeniach.

Bezpieczeństwo pracy na zboczu

▲ OSTRZEŻENIE

Utrzymywanie pracującego silnika na pochyłościach o nachyleniu przekraczającym 45 stopni spowoduje poważne uszkodzenie silnika na skutek braku smarowania.

Potencjalne uszkodzenia mogą obejmować zablokowanie się zaworów, zarysowania tłoków oraz zatarte łożyska wału korbowego.

- **Przed pracą na jakiegokolwiek pochyłości należy przeprowadzić inspekcję terenową w celu określenia rzeczywistego nachylenia w miejscu pracy maszyny.**
- **Nie używaj silnika 4-suwowego Honda zamontowanego w tym produkcie na terenie o nachyleniu większym niż 45 stopni.**
- Unikaj koszenia mokrej trawy. Przy słabym oparciu stóp o grunt mogą wystąpić spowodowane ześlizgnięciem się i upadkiem.
- Zachowaj ostrożność przy koszeniu w pobliżu zboczy, rowów lub nasypów.
- Podczas korzystania z maszyny należy zawsze trzymać obie dłonie na uchwycie sterującym.
- Podczas koszenia stromych zboczy stojąc na szczycie wzniesienia, gdy konieczny jest większy zasięg, należy skorzystać z dopuszczonego przedłużonego uchwytu.

Bezpieczeństwo po pracy

Ogólne zasady bezpieczeństwa

- Oczyszczyć maszynę z trawy i innych pozostałości, aby zapobiec ewentualnym pożarom. Pamiętaj, aby usunąć rozlany olej lub rozlane paliwo.

Naklejki informacyjne i ostrzegawcze

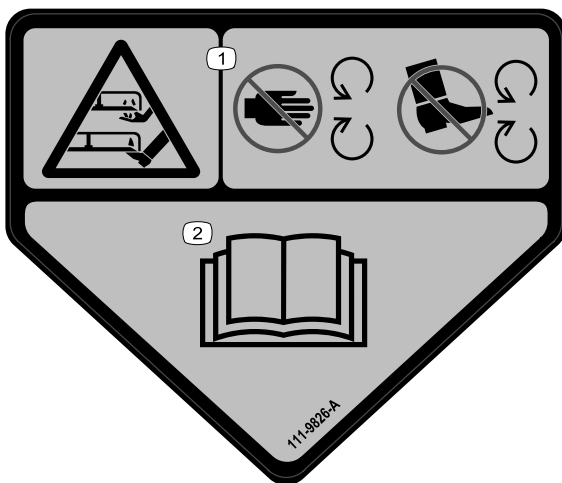
Ważne: Etykiety dotyczące bezpieczeństwa oraz instrukcje są wyraźnie widoczne dla operatora i znajdują się w pobliżu wszystkich miejsc potencjalnego zagrożenia. Uszkodzone i brakujące etykiety należy wymienić.

Bezpieczeństwo podczas transportu

- Zachowaj ostrożność podczas umieszczania maszyny na przyczepie lub zjeżdżania z niej.
- Zamocuj maszynę.
- Do podnoszenia maszyny nie należy używać silnika, gdyż ostre krawędzie mogą spowodować zranienia.

Zasady bezpieczeństwa podczas konserwacji

- Przed wykonaniem którejkolwiek z procedur konserwacyjnych odłącz kabel świecy zapłonowej od świecy.
- Podczas serwisowania maszyny należy stosować rękawice i okulary ochronne.
- Ostrze jest ostre; kontakt z nim może doprowadzić do poważnych obrażeń ciała. Podczas serwisowania ostrza, należy stosować rękawice ochronne.
- Nie manipuluj przy urządzeniach zabezpieczających. Regularnie sprawdzaj prawidłowość ich działania.
- Wywrócenie maszyny może spowodować wyciek paliwa. Paliwo jest łatwopalne, ma właściwości wybuchowe i może spowodować obrażenia ciała. Poczekać, aż pracujący silnik zgaśnie z braku paliwa lub usunąć je pompką ręczną; nie używaj lewara.



111-9826

decal111-9826

1. Ryzyko zranienia/amputacji dłoni lub stóp, element tnący - Ręce i nogi operatora muszą znajdować się w bezpiecznej odległości od części ruchomych.
2. Przeczytaj *Instrukcję obsługi*.



111-5393

decal111-5393

1. Ostrzeżenie – uzyskaj szkolenie dotyczące produktu; przeczytaj *Instrukcję obsługi*.
2. Ryzyko skaleczenia/utruty kończyn, ostrze kosiarki; przed rozpoczęciem pracy przy maszynie odłącz kabel od świecy żarowej; nie montuj metalowych części tnących.
3. Ostrzeżenie – stosuj ochronniki oczu i słuchu.
4. Ryzyko wyrzucania przedmiotów; osoby postronne nie powinny znajdować się w pobliżu maszyny.
5. Ostrzeżenie – nie dotykaj gorących powierzchni, nie zdejmuj osłon; zachowaj odległość od części ruchomych; nie zdejmuj osłon.



g017410

H295159

g017410

1. Zatrzymanie silnika (wyłączenie)

Montaż

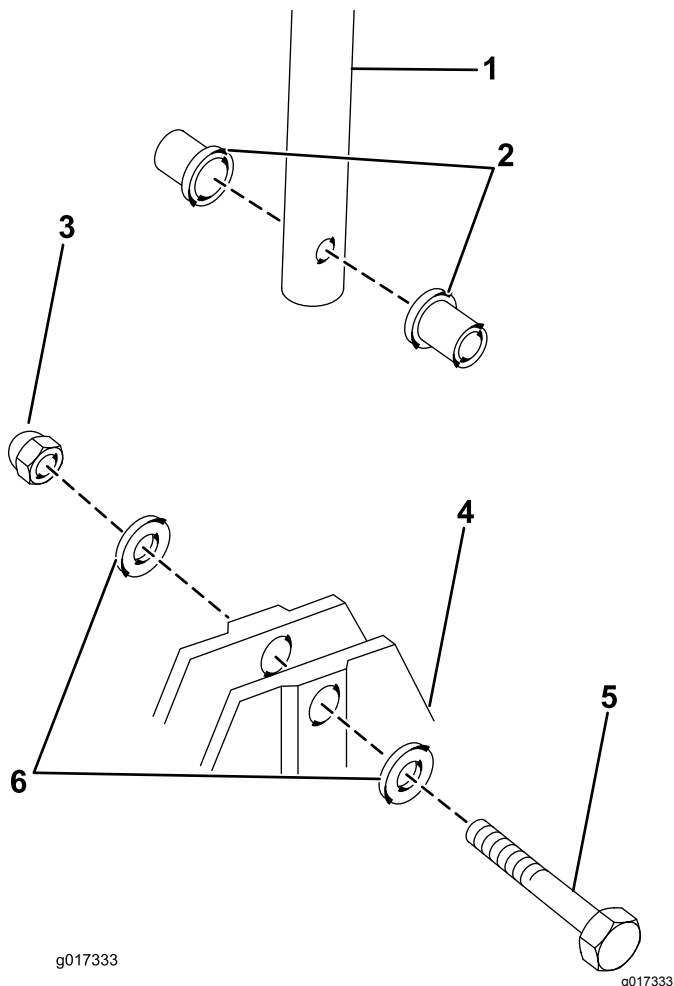
1

Montaż uchwytu

Nie są potrzebne żadne części

Procedura

1. Wsuń 2 tuleje w ramę.



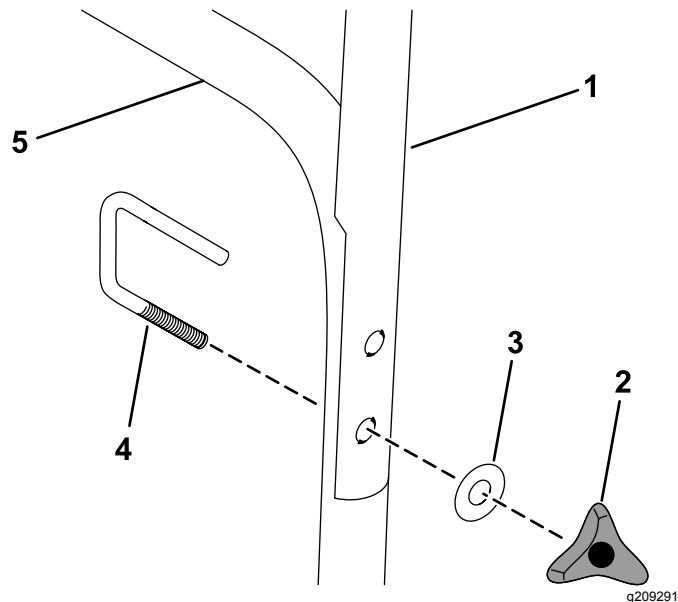
Rysunek 3

- | | |
|-----------------|--------------|
| 1. Dolny uchwyt | 4. Rama |
| 2. Tuleje | 5. Śruba |
| 3. Nakrętka | 6. Podkładki |

2. Umieść dolny uchwyt pomiędzy tulejami i zabezpiecz go za pomocą 1 śruby uchwytu sterującego, 2 podkładek i 1 nakrętki.

Informacja: Umieścić dolny uchwyt pomiędzy tulejami, z zamontowanym po prawej stronie dolnym modułem zatrzymania.

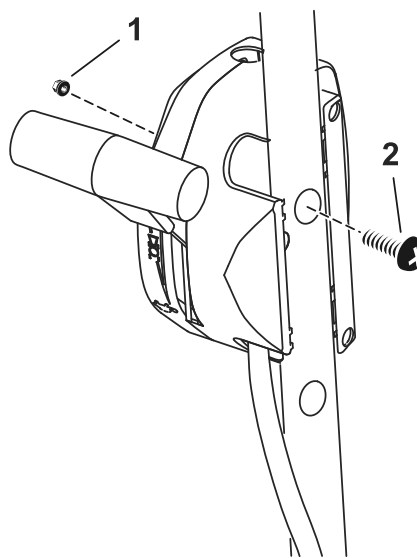
3. Powtórzyć te czynności dla drugiej strony.
4. Wyrównać otwory górnego uchwytu z dolnym uchwytym.



Rysunek 4

- | | |
|-----------------|------------------------|
| 1. Górny uchwyt | 4. Śruba w kształcie U |
| 2. Pokrętło | 5. Dolny uchwyt |
| 3. Podkładka | |

5. Wsunąć śrubę typu U przez górny i dolny uchwyt, a następnie dokręcić ją z wykorzystaniem podkładki i pokrętła.
6. Zamontować zespół przepustnicy do zewnętrznej części uchwytu sterującego i dokręcić go za pomocą nakrętki i śruby.



Rysunek 5

- | | |
|-------------|--------------------------|
| 1. Nakrętka | 2. Śruba z łbem walcowym |
|-------------|--------------------------|

2

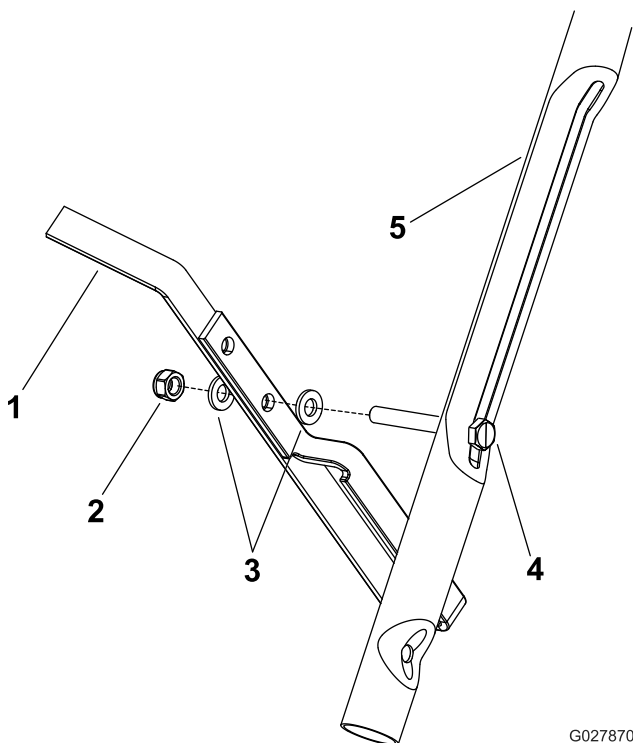
Montaż hamulca nożnego

Nie są potrzebne żadne części

Procedura

Przymocuj hamulec nożny do śruby po prawej stronie dolnego uchwytu za pomocą nakrętki i 2 podkładek (Rysunek 6).

Informacja: Zamontuj hamulec nożny, używając dolnego otworu w hamulcu nożnym, patrz Rysunek 6.



Rysunek 6

G027870
g027870

- | | |
|------------------|-----------------|
| 1. Hamulec nożny | 4. Śruba |
| 2. Nakrętka | 5. Dolny uchwyt |
| 3. Podkładka | |

3

Uzupełnianie oleju w silniku

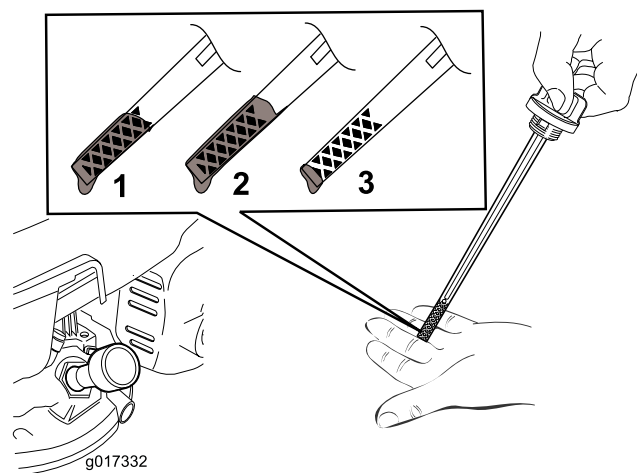
Nie są potrzebne żadne części

Procedura

Ważne: Maszyna jest dostarczana bez oleju silnikowego. Przed uruchomieniem silnika napełnij go olejem.

Maksymalna pojemność: 0,59 l, typ: wielosezonowy olej mineralny o lepkości 10W-30 i o klasyfikacji wg API SF, SG, SH, SJ, SL lub wyższej.

1. Ustaw maszynę na równym podłożu.
2. Wyjmij wskaźnik poziomu (Rysunek 7).



g017332

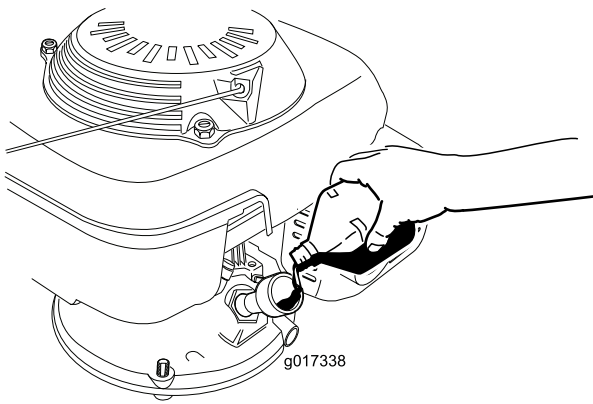
g017332

Rysunek 7

1. Poziom oleju odpowiada maksimum.
2. Poziom oleju jest zbyt wysoki – usuń olej ze skrzyni korbowej.
3. Poziom oleju jest zbyt niski – dodaj olej do skrzyni korbowej.

3. **Powoli** wlej olej do otworu wlewu oleju, poczekaj 3 minuty i sprawdź poziom oleju wskaźnikiem, wycierając go do czysta, a następnie wkładając korek wlewu oleju do otworu **bez wkręcania** (Rysunek 8).

Przegląd produktu



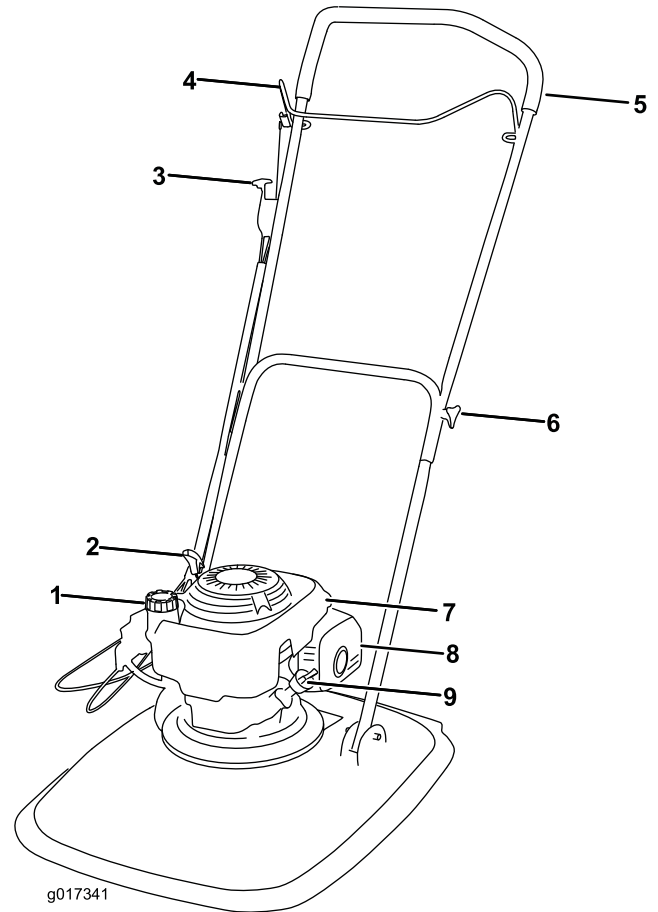
Rysunek 8

g017338

Informacja: Napełnij skrzynię korbową silnika olejem tak, aby według wskaźnika poziomu był on prawidłowy, jak pokazano na [Rysunek 7](#). W przypadku przepelnienia silnika olejem usuń nadmiar oleju, zgodnie ze wskazówkami w punkcie [Wymiana oleju silnikowego \(Strona 15\)](#).

4. Włóż wskaźnik poziomu, a następnie dokręć go mocno ręką.

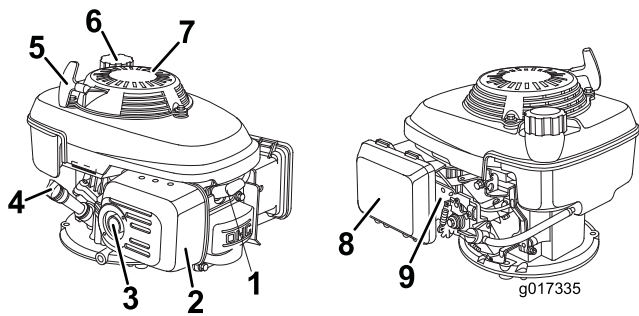
Ważne: *Wymień olej po pierwszych 5 godzinach pracy; następnie wymieniaj go co roku. Patrz [Wymiana oleju silnikowego \(Strona 15\)](#).*



Rysunek 9

g017341

- | | |
|--------------------------------|---------------------------------------|
| 1. Korek wlewu paliwa | 6. Pokrętko mocujące uchwyt sterujący |
| 2. Uruchomienie silnika | 7. Pokrywa silnika |
| 3. Sterowanie przepustnicą | 8. Osłona wydechu |
| 4. Czujnik obecności operatora | 9. Wskaźnik poziomu |
| 5. Uchwyt sterujący | |



Rysunek 10

- | | |
|-----------------------|-----------------------|
| 1. Świeca zapłonowa | 6. Korek wlewu paliwa |
| 2. Osłona wydechu | 7. Osłona palców |
| 3. Wydech | 8. Filtr powietrza |
| 4. Wskaźnik poziomu | 9. Gaźnik |
| 5. Uchwyt rozrusznika | |

Specyfikacje

Model	Szerokość cięcia	Szerokość produktu
02604	510 mm	635 mm
02606	535 mm	635 mm

Działanie

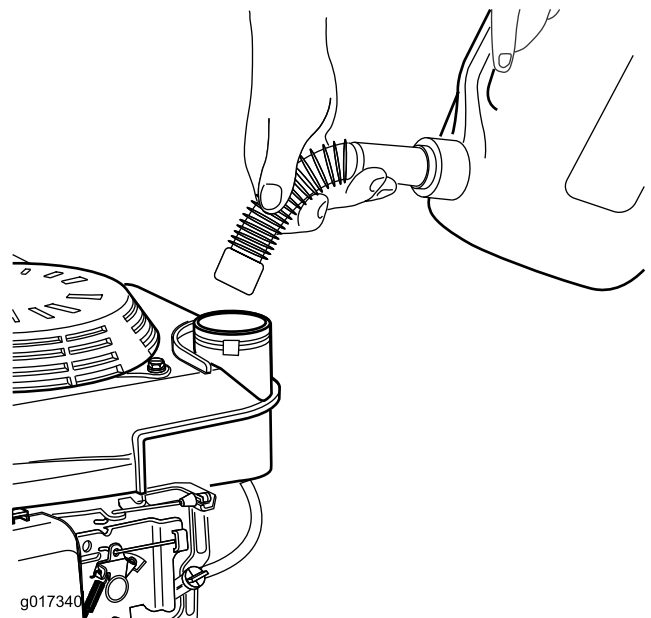
Uzupełnianie paliwa

- W celu uzyskania najlepszych wyników używaj wyłącznie czystej, świeżej benzyny bezołowiowej o liczbie oktanowej 87 lub wyższej (metoda szacowania (R+M)/2)
- Akceptowalne jest paliwo z oksygenatami, zawierające do 10% objętościowych etanolu lub 15% MTBE.
- **Nie** używaj mieszanin etanolu z benzyną, takich jak E15 lub E85, zawierających powyżej 10% objętościowych etanolu. Może to powodować problemy dotyczące osiągnięcia i/lub uszkodzenia silnika, które mogą nie być objęte gwarancją.
- **Nie** używaj benzyny zawierającej metanol.
- **Nie** przechowuj zimą paliwa w zbiorniku paliwa lub w kanistrach na paliwo, jeśli do paliwa nie został dodany stabilizator.
- **Nie** dolewaj oleju do benzyny.

Uzupełniaj zbiornik paliwa świeżą, zwykłą benzyną bezołowiową zakupioną na stacji renomowanego dostawcy paliw (Rysunek 11).

Ważne: Aby zmniejszyć problemy z rozruchem, dodawaj stabilizator do paliwa przez cały sezon, mieszając go z benzyną mającą nie więcej niż 30 dni.

Dodatkowe informacje zostały podane w instrukcji obsługi silnika.

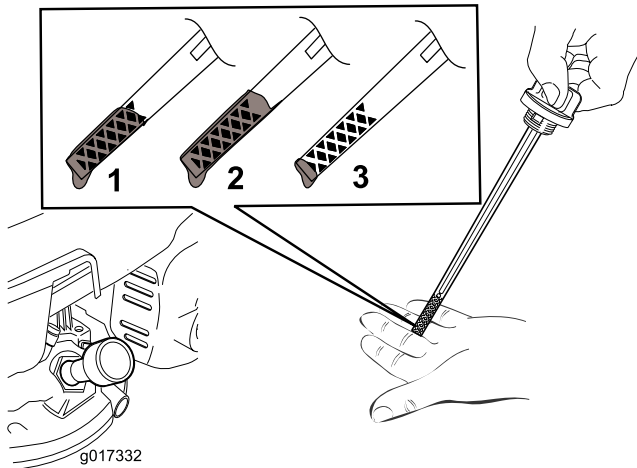


Rysunek 11

Sprawdzanie poziomu oleju w silniku

Okres pomiędzy przeglądami: Przed każdym użyciem lub codziennie

1. Ustaw maszynę na równym podłożu.
2. Wyjmij wskaźnik poziomu i wyczyść go czystą szmatą.
3. Włóż, **nie wkręcając**, wskaźnik poziomu do otworu wlewu oleju.
4. Wyjmij wskaźnik poziomu i sprawdź go.
5. Aby określić prawidłowy poziom oleju na wskaźniku poziomu, skorzystaj z [Rysunek 12](#).



Rysunek 12

1. Poziom oleju odpowiada maksimum.
2. Poziom oleju jest zbyt wysoki – usuń olej ze skrzyni korbowej.
3. Poziom oleju jest zbyt niski – dodaj olej do skrzyni korbowej.

6. Jeśli poziom oleju jest niski, **powoli** wlej olej do wlewu, poczekaj 3 minuty i sprawdź poziom oleju wskaźnikiem, wycierając go do czysta, a następnie wkładając, korek wlewu oleju do otworu **bez wkręcania**.

Informacja: Maksymalna pojemność: 0,59 l, wielosezonowy olej mineralny o lepkości 10W-30 i klasyfikacji serwisowej wg API SF, SG, SH, SJ, SL lub wyższej.

Informacja: Napełnij skrzynię korbową silnika olejem tak, aby według wskaźnika poziomu był on prawidłowy, jak pokazano na [Rysunek 12](#). W przypadku przepełnienia silnika olejem usuń nadmiar oleju, zgodnie ze wskazówkami w punkcie [Wymiana oleju silnikowego \(Strona 15\)](#).

7. Włóż wskaźnik poziomu, a następnie dokręć go mocno ręką.

Ważne: Wymień olej po pierwszych 5 godzinach pracy; następnie wymieniaj go co roku. Patrz [Wymiana oleju silnikowego \(Strona 15\)](#).

Regulacja wysokości cięcia

⚠ OSTRZEŻENIE

Regulacja wysokości cięcia może doprowadzić do kontaktu z ruchomym ostrzem, ze skutkiem w postaci poważnych obrażeń ciała.

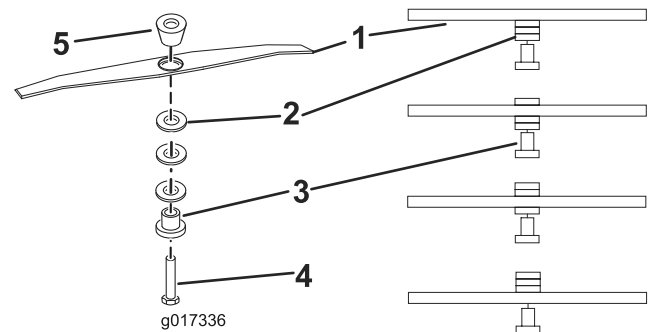
- Wyłącz silnik i zaczekaj, aż wszystkie ruchome części się zatrzymają.
- Podczas pracy przy jednostce tnącej używaj rękawic.

⚠ OSTROŻNIE

Jeśli silnik pracował, tłumik może być gorący i spowodować poważne oparzenia. Zachowaj odległość od gorącego tłumika.

Wyreguluj odpowiednio wysokość koszenia.

1. Obróć przełącznik dopływu paliwa w położenie WYŁĄCZONE.
2. Odłącz kabel od świecy zapłonowej.
3. Przechyl maszynę na bok ze wskaźnikiem poziomu skierowanym w dół.
4. **Mając założone rękawice ochronne**, odkręć śrubę ostrza i zdemontuj jednostkę tnącą.
5. Przesuń elementy dystansowe na żądaną wysokość, a następnie zamontuj ponownie jednostkę tnącą, jak pokazano na [Rysunek 13](#).



Rysunek 13

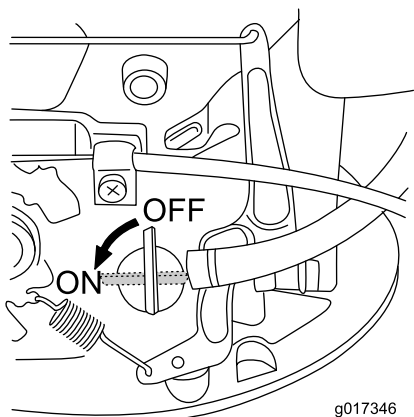
1. Przyrząd tnący
2. Elementy dystansowe
3. Uchwyt ostrza
4. Śruba ostrza
5. Duża podkładka

Informacja: Duży element dystansowy musi zawsze znajdować się bezpośrednio pod wirnikiem.

6. Za pomocą klucza dynamometrycznego dokręć śrubę ostrza z momentem 25 N·m.

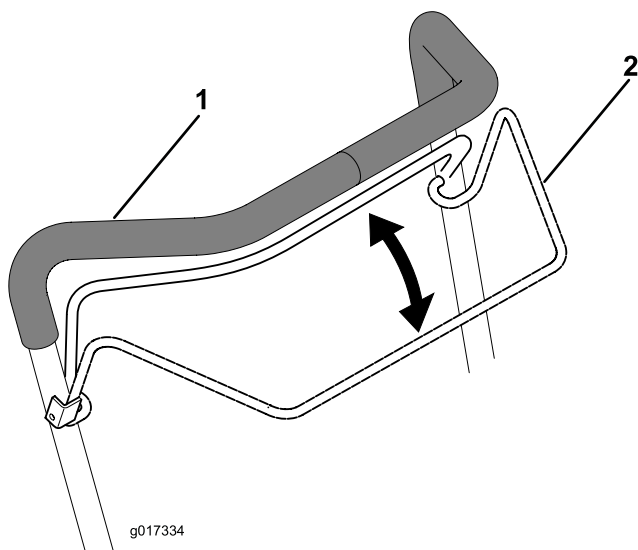
Uruchamianie silnika

1. Ustaw dźwignię przepustnicy w pozycji ssania i sprawdź, czy przełącznik doprowadzania paliwa znajduje się w pozycji WŁĄCZONEJ.



Rysunek 14

2. Przyciągnij dźwignię obecności operatora do uchwyty.



Rysunek 15

1. Uchwyt
2. Czujnik obecności operatora

3. Postaw stopę na jednostce tnącej i przechyl maszynę ku sobie (Rysunek 16).



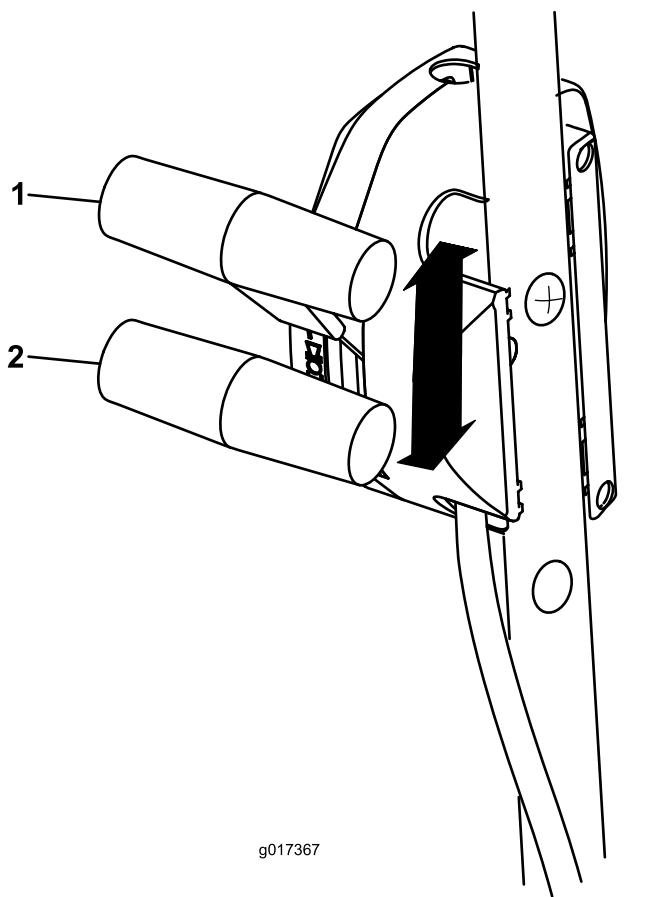
Rysunek 16

4. Pociągnij uchwyt rozrusznika linkowego.

Informacja: Jeśli maszyna nie uruchamia się mimo kilku prób, skontaktuj się z przedstawicielem autoryzowanego serwisu.

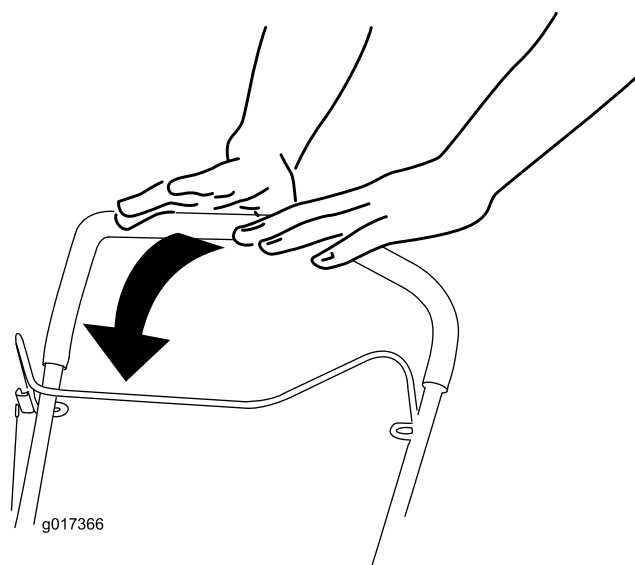
Regulacja ssania

Regulację ssania przeprowadza się za pomocą zespołu przepustnicy (Rysunek 17).



Rysunek 17

1. Ssanie włączone 2. Ssanie wyłączone



Rysunek 18

g017366

Zatrzymywanie silnika

Okres pomiędzy przeglądami: Przed każdym użyciem lub codziennie

Aby wyłączyć silnik, puść dźwignię obecności operatora (Rysunek 18).

Ważne: Po zwolnieniu dźwigni obecności operatora ostrze i silnik powinny zatrzymać się w ciągu 3 sekund. Jeśli nie zatrzymają się prawidłowo, zatrzymaj natychmiast maszynę i skontaktuj się z przedstawicielem autoryzowanego serwisu.

Transportowanie

- Zachowaj ostrożność podczas ładowania maszyny na przyczepę i zdejmowania jej z przyczepy.
- Zamocuj bezpiecznie maszynę za pomocą pasów, łańcuchów, kabla czy lin. Zarówno pas z przodu, jak i z tyłu, powinien być skierowany w dół ku zewnętrznej części maszyny.

Rady związane z posługiwaniem się urządzeniem

Ogólne wskazówki dotyczące koszenia

- Sprawdź obszar, w którym zamierzasz używać maszyny, i usuń wszelkie objekty, które mogłyby zostać podrzucone przez maszynę.
- Unikaj uderzania ostrzem w lite objekty. Nigdy nie koś celowo nad żadnym obiektem.
- Jeśli maszyna uderzy w jakiś przedmiot lub zacznie wibrować, natychmiast wyłącz silnik, odłącz przewód świecy zapłonowej i sprawdź, czy maszyna nie jest uszkodzona.
- Aby uzyskać najlepszą wydajność, przez rozpoczęciem sezonu koszenia zamontuj nowe ostrze.
- W razie konieczności wymień ostrze wykorzystując zamiennik marki Toro

Koszenie trawy

- Ścinaj za jednym razem tylko około jednej trzeciej żdźbła trawy. Nie koś przy ustawieniu wysokości niższym od najwyższej wartości (34 mm) z wyjątkiem sytuacji, gdy trawa jest rzadka lub późną jesienią, kiedy wzrost trawy jest spowolniony. Patrz [Regulacja wysokości cięcia \(Strona 10\)](#).
- Koszenie trawy o długości ponad 15 cm nie jest zalecane. Jeżeli trawa jest za długa, urządzenie może się zablokować, co spowoduje zgaśnięcie silnika.
- Mokra trawa i liście mają tendencję do tworzenia brył w ogródku i powodować zablokowanie maszyny lub zgaśnięcie silnika. W miarę możliwości koś wyłącznie w warunkach suchych.

⚠ OSTRZEŻENIE

Mokra trawa lub liście mogą doprowadzić do poważnych obrażeń ciała w przypadku poślizgnięcia się na nich i kontaktu z linią tnącą. W miarę możliwości koś wyłącznie w warunkach suchych.

- Pamiętaj, że bardzo suche warunki zwiększają zagrożenie pożarem. Zwracaj uwagę na lokalne ostrzeżenia o zagrożeniu pożarowym. Maszyna musi się znajdować z dala od suchej trawy i liści pozostałych po koszeniu.
- Jeśli wygląd trawnika po zakończeniu koszenia jest niezadowolający, spróbuj zastosować jedną z następujących metod:
 - Wymień ostrze lub naostrz je.
 - Podczas koszenia przemieszczaj się wolniej.
 - Zwiększ wysokość koszenia maszyny.
 - Koś trawę częściej.
 - Nakładaj pokosy na siebie zamiast kosić jeden pokos za każdym przejazdem.

Cięcie liści

- Po skoszeniu trawy sprawdź, czy połowa trawnika jest widoczna spod pokrywy ściętych liści. Może być konieczne wykonanie więcej niż jednego przejazdu nad liśćmi.
- Koszenie trawy o długości ponad 15 cm nie jest zalecane. Jeżeli trawa jest zbyt gęsta, maszyna może się zablokować, co spowoduje zgaśnięcie silnika.
- Jeśli maszyna nie tnie liści wystarczająco drobno, zmniejsz prędkość koszenia.

Konserwacja

Informacja: Określ lewą i prawą stronę maszyny ze standardowego stanowiska operatora.

Zalecany harmonogram konserwacji

Częstotliwość serwisowania	Procedura konserwacji
Po pierwszych 5 godzinach	<ul style="list-style-type: none">Wymień olej silnikowy.
Przed każdym użyciem lub codziennie	<ul style="list-style-type: none">Sprawdź poziom oleju w silniku.Sprawdź, czy silnik zatrzymuje się w ciągu 3 sekund po zwolnieniu dźwigni obecności operatora.Oczyść całą maszynę z pozostałości trawy i brudu.
Po każdym zastosowaniu	<ul style="list-style-type: none">Oczyść całą maszynę z pozostałości trawy i brudu.
Co 100 godzin	<ul style="list-style-type: none">Sprawdź i w razie potrzeby wymień świecę zapłonową.
Co rok	<ul style="list-style-type: none">Wymień filtr powietrza; w warunkach zapylenia wymieniaj go częściej.Wymień olej silnikowy.Wymień ostrze lub naostrz je (częściej, jeżeli krawędzie tępią się szybciej).

Przygotowanie do konserwacji

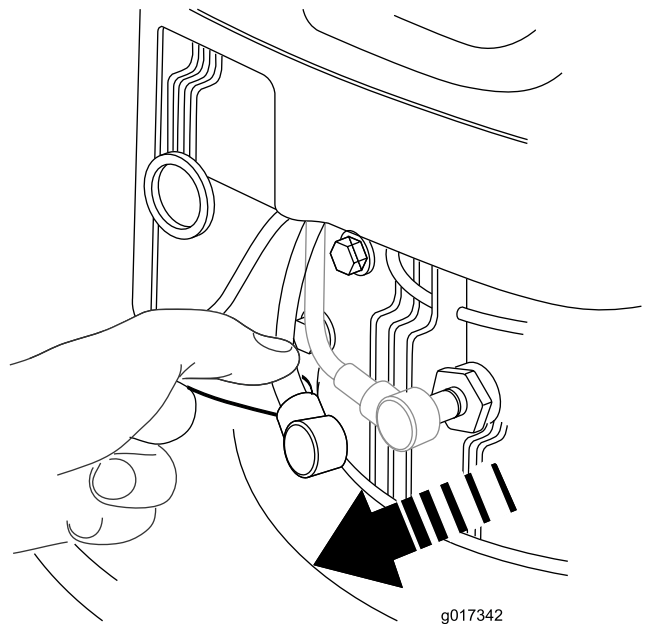
⚠ OSTRZEŻENIE

Wywrócenie maszyny może spowodować wyciek paliwa. Paliwo jest łatwopalne, ma właściwości wybuchowe i może spowodować obrażenia ciała.

Poczekaj, aż pracujący silnik zgaśnie z braku paliwa lub usuń paliwo pompą ręczną; nie używaj lewara.

- Wyłącz silnik i zaczekaj, aż wszystkie ruchome części się zatrzymają.
- Przed wykonaniem którejkolwiek z procedur konserwacyjnych odłącz kabel świecy zapłonowej od świecy (**Rysunek 19**).

Ważne: Zawsze przewracaj maszynę na bok ze wskaźnikiem poziomu skierowanym w dół. Przechylenie maszyny w innym kierunku może spowodować dostanie się oleju do rozrządu i konieczne będzie odczekanie co najmniej 30 minut na jego spłynięcie.



Rysunek 19

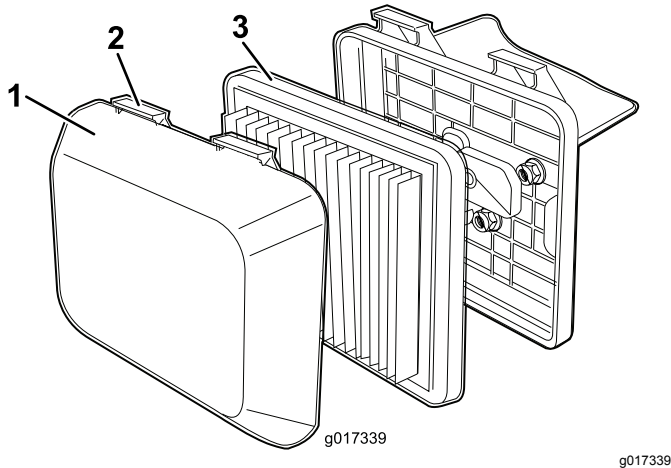
1. Przewód świecy zapłonowej

3. Po wykonaniu procedur konserwacyjnych podłącz kabel świecy zapłonowej do świecy.

Wymiana filtra powietrza

Okres pomiędzy przeglądami: Co rok

1. Wciśnij klapy zatrzasku na górze pokrywy filtra powietrza ([Rysunek 20](#)).



Rysunek 20

1. Pokrywa
2. Klapy zatrzasku
3. Filtr

2. Otwórz pokrywę.
3. Wyjmij filtr ([Rysunek 20](#)).
4. Sprawdź filtr. Wymień go, jeżeli jest uszkodzony lub nadmiernie zabrudzony.
5. Sprawdź papierowy filtr powietrza.

- A. Jeśli filtr jest uszkodzony lub zawilgocony olejem lub paliwem, wymień go.
- B. Jeśli filtr jest zanieczyszczony, uderz nim kilkakrotnie o twardą powierzchnię lub przedmuchaj sprężonym powietrzem o ciśnieniu poniżej 2,07 bar przez bok filtra skierowany do silnika.

Informacja: Nie usuwaj zanieczyszczeń z filtra szczotką; szczotkowanie powoduje wciskanie zanieczyszczeń w włókna.

6. Usuwaj zanieczyszczenia z korpusu filtra powietrza i pokrywy wilgotną szmatą.

Ważne: Nie zmiataj zanieczyszczeń do kanału powietrznego.

7. Włóż filtr do zespołu filtra powietrza.
8. Zamontuj pokrywę.

Wymiana oleju silnikowego

Okres pomiędzy przeglądami: Po pierwszych 5 godzinach

Co rok

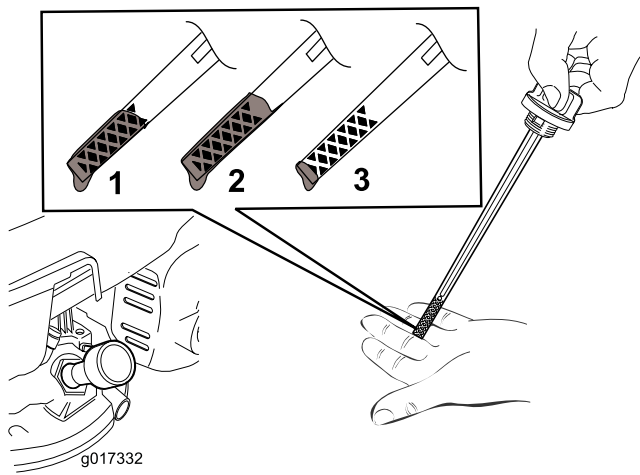
1. Uruchom silnik na kilka minut przed wymianą oleju, aby go rozgrzać.

Informacja: Rozgrzany olej łatwiej wypływa i zawiera więcej zanieczyszczeń.

2. Upewnij się, że w zbiorniku paliwa jest mało paliwa lub jest pusty, tak aby paliwo nie wyciekało po przewróceniu maszyny na bok.
3. Odłącz kabel od świecy zapłonowej. Patrz [Przygotowanie do konserwacji \(Strona 14\)](#).
4. Wyjmij wskaźnik poziomu.
5. Przechyl maszynę na bok, ze wskaźnikiem poziomu skierowanym w dół, aby spuścić zużyty olej przez szyjkę wlewu.
6. Przywróć maszynę do położenia roboczego.
7. **Powoli** wlej olej do otworu wlewu oleju, poczekaj 3 minuty i sprawdź poziom oleju wskaźnikiem, wycierając go do czysta, a następnie wkładając korek wlewu oleju do otworu **bez wkręcania**.

Informacja: Maksymalna pojemność: 0,59 l, typ: wielosezonowy olej mineralny o lepkości 10W-30 i o klasyfikacji wg API SF, SG, SH, SJ, SL lub wyższej.

Informacja: Napełnij skrzynię korbowa silnika olejem tak, aby według wskaźnika poziomu był on prawidłowy, jak pokazano na ([Rysunek 21](#)). W przypadku przepełnienia silnika olejem usuń nadmiar oleju, zgodnie ze wskazówkami w punkcie 5.



Rysunek 21

1. Poziom oleju odpowiada maksimum.
2. Poziom oleju jest zbyt wysoki – usuń olej ze skrzyni korbowej.
3. Poziom oleju jest zbyt niski – dodaj olej do skrzyni korbowej.

8. Włóż wskaźnik poziomu, a następnie dokręć go mocno ręką.
9. Oddaj zużyty olej do lokalnego centrum recyklingu.

Serwisowanie świece zapłonowej

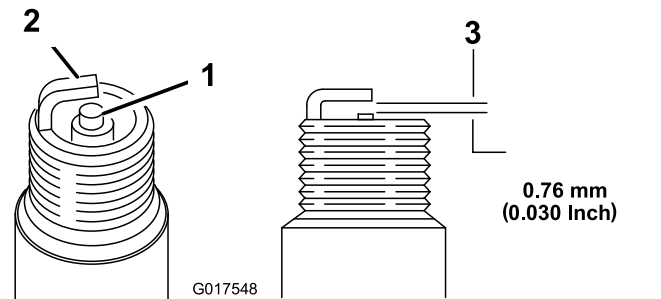
Okres pomiędzy przeglądami: Co 100 godzin

Używaj świece zapłonowej **Champion RN9YC** lub odpowiednika.

1. Wyłącz silnik i zaczekaj, aż wszystkie ruchome części się zatrzymają.
2. Odłącz kabel od świece zapłonowej.
3. Wyczyść obszar wokół świece zapłonowej.
4. Wyjmij świecę zapłonową z głowicy cylindra.

Ważne: Wymień, jeśli świeca jest pęknięta lub zanieczyszczona. Nie czyść elektrod, ponieważ drobne zanieczyszczenia, które dostaną się do cylindra, mogą uszkodzić silnik.

5. Ustaw przerwę na świecy na 0,76 mm w sposób widoczny na [Rysunek 22](#).



Rysunek 22

1. Izolator elektrody środkowej
 2. Elektroda boczna
 3. Przerwa (nie w skali)
6. Zamontuj świecę zapłonową i uszczelkę.
 7. Dokręć świecę momentem 20 N·m.
 8. Podłącz kabel do świece zapłonowej.

Wymiana ostrza

Okres pomiędzy przeglądami: Co rok

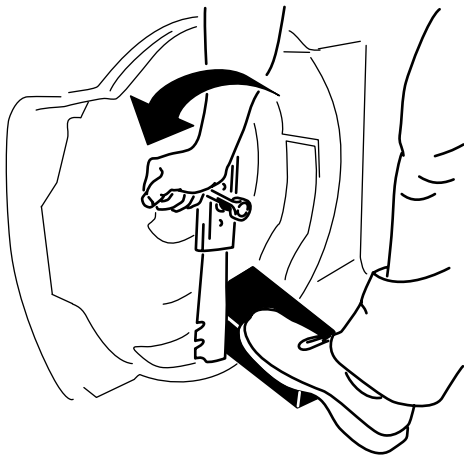
Ważne: Aby prawidłowo zainstalować ostrze, należy użyć klucza dynamometrycznego. Jeżeli nie posiadasz klucza dynamometrycznego lub nie jesteś pewny swoich działań, skontaktuj się z autoryzowanym serwisem.

Ostrze należy skontrolować za każdym razem, gdy w maszynie zabraknie paliwa. Jeżeli ostrze zostanie uszkodzone lub pęknie, należy je natychmiast wymienić. Jeżeli krawędź ostrza jest stępiona lub wyszczerbiona, należy je naostrzyć lub wymienić.

⚠ OSTRZEŻENIE

Ostrze jest ostre; kontakt z nim może doprowadzić do poważnych obrażeń ciała.

- **Odłącz kabel od świece zapłonowej.**
 - **Podczas serwisowania ostrza, należy stosować rękawice ochronne.**
1. Odłącz przewód od świece zapłonowej. Patrz punkt Przygotowanie do konserwacji
 2. Przechyl maszynę na bok ze wskaźnikiem poziomu skierowanym w dół.
 3. Aby unieruchomić ostrze, należy użyć kawałka drewna.



g209201

Rysunek 23

4. Usuń ostrze (odkręć śrubę ostrza – w lewo); należy zachować wszystkie elementy mocowania ostrza.
5. Zamontuj nowe ostrze (dokręć śrubę ostrza – w prawo) i wszystkie pozostałe elementy.

Ważne: Ustaw zakrzywione końce ostrza w kierunku obudowy maszyny.

6. Za pomocą klucza dynamometrycznego dokręć śrubę ostrza z momentem 25 N·m.

Ważne: Śruba dokręcona z momentem 25 N·m jest dokręcona bardzo mocno. Przy zablokowanym ostrzu za pomocą kawałka drewna, użyj swojego ciężaru ciała, aby prawidłowo dokręcić śrubę. Pamiętaj, że tę śrubę bardzo trudno przekręcić.

Czyszczenie maszyny

Okres pomiędzy przeglądami: Przed każdym użyciem lub codziennie

Po każdym zastosowaniu

⚠ OSTRZEŻENIE

Maszyna może wyrzucać materiał spod obudowy.

- Noś osłonę oczu.
 - Pozostawaj w pozycji roboczej (za uchwytem).
 - Nie dopuszczaj do obszaru pracy osób postronnych.
1. Przechyl maszynę na bok tak, aby wskaźnik poziomu był skierowany w dół.
 2. Za pomocą szczotki lub sprężonego powietrza usuń trawę i zanieczyszczenia z osłony wydechu, górnej osłony silnika i otaczających obszarów jednostki tnącej.

Rozwiązywanie problemów

Problem	Możliwa przyczyna	Usuwanie usterek
Silnik nie uruchamia się.	<ol style="list-style-type: none"> 1. Kabel nie jest podłączony do świecy zapłonowej. 2. Zatkany otwór odpowietrznika w korku zbiornika paliwa. 3. Świeca zapłonowa jest wyszczerbiona, zanieczyszczona lub przerwa jest nieprawidłowa. 4. Zbiornik paliwa jest pusty lub układ paliwowy zawiera zwietrzałe paliwo. 	<ol style="list-style-type: none"> 1. Podłącz kabel do świecy zapłonowej. 2. Oczyszć otwór odpowietrznika korka paliwa lub wymień korek paliwa. 3. Sprawdź świecę zapłonową i w razie potrzeby ustaw przerwę. Wymień świecę zapłonową, jeśli jest wyszczerbiona, zanieczyszczona lub pęknięta. 4. Opróżnij i/lub napełnij zbiornik paliwa świeżym paliwem. Jeśli problem powtarza się, skontaktuj się z przedstawicielem autoryzowanego serwisu.
Silnik uruchamia się z trudem lub traci moc.	<ol style="list-style-type: none"> 1. Zatkany otwór odpowietrznika w korku zbiornika paliwa. 2. Wkład filtra powietrza jest zanieczyszczony i ogranicza przepływ powietrza. 3. Na spodzie obudowy maszyny znajdują się ścinki i zanieczyszczenia. 4. Świeca zapłonowa jest wyszczerbiona, zanieczyszczona lub przerwa jest nieprawidłowa. 5. Poziom oleju silnikowego jest zbyt niski, zbyt wysoki lub jest on nadmiernie zanieczyszczony. 6. Zbiornik paliwa zawiera zwietrzałe paliwo. 	<ol style="list-style-type: none"> 1. Oczyszć otwór odpowietrznika korka paliwa lub wymień korek paliwa. 2. Wyczyść wstępny filtr filtra powietrza i/lub wymień papierowy filtr. 3. Wyczyść spód obudowy maszyny. 4. Sprawdź świecę zapłonową i w razie potrzeby ustaw przerwę. Wymień świecę zapłonową, jeśli jest wyszczerbiona, zanieczyszczona lub pęknięta. 5. Sprawdź olej silnikowy. Wymień olej, jeśli jest zanieczyszczony; dodaj lub spuść olej, aby dostosować poziom oleju do oznaczenia Full na wskaźniku poziomu. 6. Opróżnij i napełnij zbiornik paliwa świeżym paliwem.
Silnik pracuje nierównomiernie.	<ol style="list-style-type: none"> 1. Kabel nie jest podłączony do świecy zapłonowej. 2. Świeca zapłonowa jest wyszczerbiona, zanieczyszczona lub przerwa jest nieprawidłowa. 3. Wkład filtra powietrza jest zanieczyszczony i ogranicza przepływ powietrza. 	<ol style="list-style-type: none"> 1. Podłącz kabel do świecy zapłonowej. 2. Sprawdź świecę zapłonową i w razie potrzeby ustaw przerwę. Wymień świecę zapłonową, jeśli jest wyszczerbiona, zanieczyszczona lub pęknięta. 3. Wyczyść wstępny filtr filtra powietrza i/lub wymień papierowy filtr.
Maszyna lub silnik nadmiernie drga.	<ol style="list-style-type: none"> 1. Na spodzie obudowy maszyny znajdują się ścinki i zanieczyszczenia. 2. Śruby mocujące silnika są poluzowane 3. Śruba mocująca ostrze jest poluzowana. 4. Ostrze jest zakrzywione lub nie jest wyważone. 	<ol style="list-style-type: none"> 1. Wyczyść spód obudowy maszyny. 2. Dokręć śruby mocujące silnika 3. Dokręć śrubę mocującą ostrze. 4. Wyważ ostrze. Jeżeli ostrze jest wygięte, należy je wymienić.
Wzór koszenia jest nierówny.	<ol style="list-style-type: none"> 1. Poruszasz się powtarzalnie po tym samym wzorze. 2. Na spodzie obudowy maszyny znajdują się ścinki i zanieczyszczenia. 3. Ostrze jest stępione. 	<ol style="list-style-type: none"> 1. Zmień wzór koszenia. 2. Wyczyść spód obudowy maszyny. 3. Naostrz i wyważ ostrze.

Europejskie powiadomienie dotyczące prywatności

Informacje gromadzone przez firmę Toro

Toro Warranty Company (Toro) szanuje prywatność użytkownika. W celu przetwarzania Twojego zgłoszenia naprawy gwarancyjnej i kontaktowania się z Tobą w przypadku wycofania produktu z rynku, prosimy o udostępnienie nam pewnych danych osobowych, bezpośrednio lub za pośrednictwem lokalnego oddziału firmy Toro lub sprzedawcy.

System gwarancji firmy Toro jest utrzymywany na serwerach znajdujących się w Stanach Zjednoczonych, których prawa dotyczące prywatności nie mogą nie zapewniać takiego samego poziomu ochrony, jak w kraju użytkownika.

UDOSTĘPNIAJĄC NAM DANE OSOBOWE UŻYTKOWNIK WYRAŻA ZGODĘ NA PRZETWARZANIE DANYCH OSOBOWYCH W SPOSÓB OPISANY W POWIADOMIENIU DOTYCZĄCYM PRYWATNOŚCI.

Sposób, w jaki Toro wykorzystuje informacje

Firma Toro może używać Twoich danych osobowych do przetwarzania zgłoszeń napraw gwarancyjnych oraz kontaktowania się z Tobą w przypadku wycofania produktu z rynku lub z wszelkich innych powodów, o których Cię informujemy. Firma Toro może w związku z tymi działaniami udostępniać informacje użytkownika firmom od siebie zależnym, przedstawicielom lub innym partnerom biznesowym. Nie sprzedamy Twoich danych osobowych żadnej innej firmie. Zastrzegamy sobie prawo do ujawnienia danych osobowych w celu zapewnienia zgodności z obowiązującymi przepisami i żądaniami właściwych organów władzy, zapewnienia prawidłowego funkcjonowania poszczególnych systemów oraz w celu ochrony własnych interesów lub innych użytkowników.

Przechowywane danych osobowych

Dane osobowe są przechowywane tak długo, jak jest to niezbędne dla celów, do których zostały pierwotnie pozyskane, dla innych zgodnych z prawem celów (takich, jak zgodność z przepisami), lub jest to wymagane przez odpowiednie prawo.

Zobowiązanie firmy Toro dotyczące danych osobowych użytkownika

Podjęliśmy uzasadnione środki ostrożności, mające na celu zapewnienie bezpieczeństwa danych osobowych użytkownika. Podjęliśmy również kroki mające na celu zachowanie dokładności i aktualności danych osobowych.

Dostęp i poprawianie danych osobowych

Jeśli chcesz sprawdzić lub poprawić swoje dane osobowe, prosimy o kontakt drogą elektroniczną na adres: legal@toro.com.

Australijskie prawo konsumenta

Klienci z Australii mogą znaleźć szczegółowe dane, związane z australijskim prawem konsumenta wewnątrz opakowania lub uzyskać te dane u przedstawiciela firmy Toro.



Gwarancja firmy Toro

Dwuletnia ograniczona gwarancja

Warunki i produkty objęte gwarancją

Toro Company i jej firma zależna, Toro Warranty Company, na mocy zawartego porozumienia wspólnie gwarantują, że Twój produkt komercyjny Toro („Produkt”) będzie wolny od wad materiałowych i wykonania przez okres dwóch lat lub 1500 godzin użytkowania, zależnie od tego, który z nich minie wcześniej. Niniejsza gwarancja ma zastosowanie do wszystkich produktów z wyjątkiem aeratorów (patrz osobne klauzule gwarancyjne na te produkty). Jeżeli spełnione są warunki gwarancji, Produkt zostanie przez nas naprawiony bezpłatnie (dotyczy to także diagnostyki, robocizny, części i transportu). Gwarancja rozpoczyna się w dniu dostawy Produktu do pierwszego nabywcy detalicznego. * Dotyczy Produktów wyposażonych w licznik godzin.

Instrukcja korzystania z serwisu gwarancyjnego

Użytkownik jest odpowiedzialny za natychmiastowe powiadomienie dystrybutora lub sprzedawcy produktów komercyjnych, u którego zakupił Produkt, o istnieniu warunków spełniających wymagania gwarancyjne. Jeśli potrzebujesz pomocy w zlokalizowaniu dystrybutora lub autoryzowanego sprzedawcy albo masz pytania dotyczące praw lub obowiązków gwarancyjnych, możesz skontaktować się z nami:

Toro Commercial Products Service Department
Toro Warranty Company
8111 Lyndale Avenue South
Bloomington, MN 55420-1196

952-888-8801 lub 800-952-2740
E-mail: commercial.warranty@toro.com

Obowiązki właściciela

Jako właściciel Produktu jesteś odpowiedzialny za przeprowadzanie wymaganych czynności konserwacyjnych i regulacyjnych opisanych w *Instrukcji obsługi*. Niewykonywanie wymaganych czynności konserwacyjnych i regulacyjnych może być podstawą do odrzucenia roszczeń gwarancyjnych.

Elementy i sytuacje nie objęte gwarancją

Nie wszystkie uszkodzenia i usterki Produktu, które wystąpią w okresie gwarancyjnym, są wadami materiałowymi lub wykonania. Niniejsza wyrażona gwarancja nie obejmuje:

- Uszkodzeń Produktu wynikających z korzystania z nieoryginalnych części zamiennych Toro, instalacji i korzystania z dodatkowego wyposażenia oraz zmodyfikowanych akcesoriów i produktów marek innych niż Toro. Na te elementy producent może udzielić osobnej gwarancji.
- Uszkodzeń Produktu wynikających z niewykonywania zalecanych czynności konserwacyjnych i/lub regulacyjnych. Brak odpowiedniej konserwacji produktu Toro zgodnie z zalecanymi czynnościami konserwacyjnymi wymienionymi w *Instrukcji obsługi* może spowodować odrzucenie roszczeń gwarancyjnych.
- Uszkodzeń produktu wynikających z użytkowania produktu w sposób agresywny, niedbały lub lekkomyślny.
- Części podlegających zużyciu w następstwie używania, chyba że okażą się wadliwe. Do przykładowych części eksploatacyjnych i zużywających się w trakcie normalnego użytkowania Produktu należą m.in. klocki i okładziny hamulcowe, okładziny sprzęgła, ostrza, bębny i łożyska (z pierścieniem uszczelniającym lub smarowane), przeciwnoże, świece, kółka samonastawne i łożyska, opony, filtry, paski oraz niektóre części spryskiwacza, takie jak membrany, dysze, zawory zwrotne itd.
- Uszkodzeń powstałych w wyniku wpływów zewnętrznych. Do warunków uznawanych za będące poza wpływami zewnętrznymi należą m.in. pogoda, praktyki przechowywania, zanieczyszczenia, stosowanie niedozwolonych paliw/środków chłodzących, smarów, dodatków, nawozów, wody, substancji chemicznych itp.
- Usterki lub problemy z wydajnością związane z zastosowaniem paliwa (benzyna, ON lub biodiesel), które nie są zgodne z odpowiednimi standardami przemysłowymi.

Wszystkie kraje oprócz USA i Kanady

Klienci, którzy nabyli produkt Toro eksportowany ze Stanów Zjednoczonych lub Kanady, powinni skontaktować się z lokalnym dystrybutorem lub sprzedawcą produktów Toro w celu uzyskania informacji o warunkach gwarancyjnych obowiązujących w danym kraju. Jeśli z jakichkolwiek powodów nie jesteś zadowolony z obsługi świadczonej przez dystrybutora lub masz trudności z uzyskaniem informacji o warunkach gwarancyjnych, skontaktuj się z importerskim dystrybutorem produktów Toro.

- Normalnego hałasu, wibracji, zużycia i pogorszenia działania.
- Normalne zużycie obejmuje m.in. uszkodzenia foteli w wyniku zużycia lub przetarcia, zużycie powierzchni malowanych, rysy na naklejkach i szybach itp.

Części

Części zaplanowane do wymiany w ramach wymaganej konserwacji są objęte gwarancją przez okres do planowego czasu wymiany dla danej części. Części wymienione w ramach niniejszej gwarancji są objęte okresem gwarancyjnym oryginalnego produktu i stają się własnością Toro. Ostateczna decyzja, czy dana część lub podzespoł zostanie naprawiony czy wymieniony, podejmowana jest przez firmę Toro. Do napraw gwarancyjnych firma Toro może używać regenerowanych części.

Gwarancja akumulatorów z możliwością głębokiego rozładowania oraz akumulatorów litowo-jonowych:

Akumulatory z możliwością głębokiego rozładowania oraz akumulatory litowo-jonowe mają określoną ogólną liczbę kilowatogodzin, które mogą dostarczyć w okresie ich eksploatacji. Metody użytkowania, ładowania i konserwacji mogą wydłużyć lub skrócić całkowity okres eksploatacji akumulatora. Jako że akumulatory w tym produkcie zużywają się, ilość pracy użytecznej pomiędzy ładowaniami będzie powoli zmniejszać się, aż akumulator całkowicie się zużyje. Wymiana akumulatorów zużytych w trakcie normalnej eksploatacji jest obowiązkiem właściciela produktu. W czasie normalnego okresu gwarancyjnego na produkt potrzebna może być wymiana akumulatora na koszt właściciela. Uwaga: (wyłącznie akumulatory litowo-jonowe): Akumulator litowo-jonowy jest objęty częściową, proporcjonalną gwarancją rozpoczynającą się od 3 do 5 roku, w oparciu o czas eksploatacji oraz liczbę wykorzystanych kilowatogodzin. Patrz *Instrukcja obsługi*, aby uzyskać więcej informacji.

Konserwacja na koszt właściciela

Regulacje silnika, smarowanie, czyszczenie i polerowanie, wymiana filtrów, chłodziwa i wykonywanie zalecanych działań konserwacyjnych to tylko niektóre z normalnych czynności serwisowych produktów Toro, wykonywanych na koszt właściciela.

Warunki ogólne

Urządzenia objęte niniejszą gwarancją mogą być naprawiane wyłącznie przez autoryzowanych dystrybutorów i sprzedawców produktów Toro.

Firmy The Toro Company i Toro Warranty Company nie ponoszą odpowiedzialności za pośrednie, przypadkowe lub wynikowe szkody związane z użytkowaniem produktów Toro objętych tą gwarancją, w tym za jakiegokolwiek koszty czy wydatki związane z zapewnieniem maszyn lub usług zastępczych w uzasadnionych okresach występowania usterek lub nieużywania w oczekiwaniu na naprawę w ramach gwarancji. Oprócz gwarancji emisji zanieczyszczeń, o których mowa poniżej, w stosownych przypadkach nie ma innych wyraźnych gwarancji. Wszelkie domniemane gwarancje dotyczące wartości handlowej i przydatności do określonych zastosowań są ograniczone do okresu objętego niniejszą gwarancją.

Niektóre kraje nie zezwalają na wyłączenie szkód przypadkowych lub wynikowych lub ograniczeń dotyczących okresu trwania domniemanych gwarancji, więc powyższe wyłączenia i ograniczenia mogą nie mieć zastosowania. Niniejsza gwarancja udziela określonych praw, a w zależności od kraju właścicielowi mogą przysługiwać także inne prawa.

Uwaga dotycząca gwarancji na silnik:

Układ kontroli emisji spalin w Produkcie może być objęty osobną gwarancją spełniającą wymagania ustalone przez amerykańską Agencję Ochrony Środowiska (Environmental Protection Agency; EPA) i/lub Kalifornijską Radę Ochrony Czystości Powietrza (California Air Resources Board; CARB). Ograniczenia określone powyżej nie mają zastosowania do gwarancji na układ kontroli emisji spalin. Szczegółowe informacje można znaleźć w warunkach gwarancyjnych układu kontroli emisji spalin w silniku dostarczonych z Instrukcją obsługi lub dokumentacją producenta silnika.