



# Tondeuse HoverPro® 500

N° de modèle 02604—N° de série 400000000 et suivants

N° de modèle 02606—N° de série 400000000 et suivants

## Manuel de l'utilisateur

# Introduction

Lisez attentivement cette notice pour apprendre comment utiliser et entretenir correctement votre produit, et éviter de l'endommager ou de vous blesser. Vous êtes responsable de l'utilisation sûre et correcte du produit. Conservez ce manuel à titre de référence.

Vous pouvez contacter Toro directement sur [www.Toro.com](http://www.Toro.com) pour tout renseignement concernant un produit ou un accessoire, pour obtenir l'adresse des concessionnaires ou pour enregistrer votre produit.

Pour obtenir des prestations de service, des pièces Toro d'origine ou des renseignements complémentaires, munissez-vous des numéros de modèle et de série du produit et contactez un concessionnaire-réparateur ou le service client Toro agréé. La [Figure 1](#) indique l'emplacement des numéros de modèle et de série du produit.

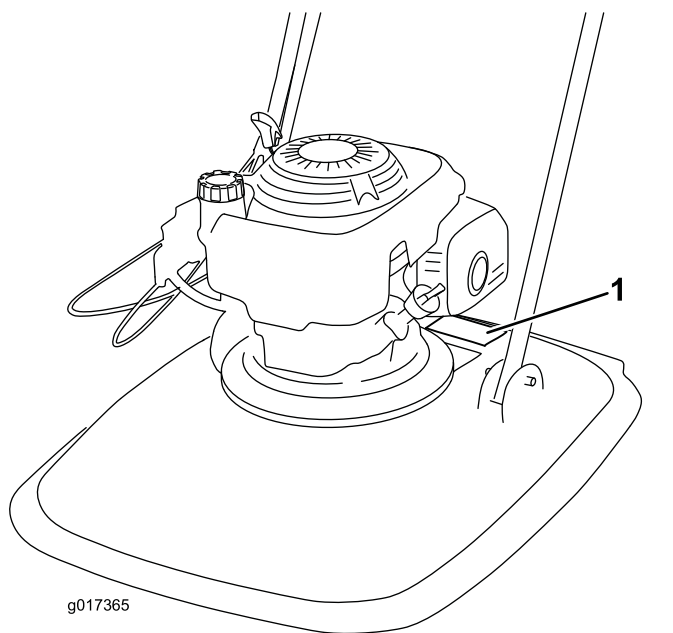


Figure 1

1. Plaque des numéros de modèle et de série

Notez les numéros de modèle et de série du produit dans l'espace ci-dessous :

N° de modèle \_\_\_\_\_

N° de série \_\_\_\_\_

Les mises en garde de ce manuel soulignent des dangers potentiels et sont signalées par le symbole de sécurité ([Figure 2](#)), qui indique un danger pouvant entraîner des blessures graves ou mortelles si les précautions recommandées ne sont pas respectées.



Figure 2

g000502

1. Symbole de sécurité

Ce manuel utilise deux termes pour faire passer des renseignements essentiels. **Important**, pour attirer l'attention sur des renseignements mécaniques spécifiques et **Remarque**, pour insister sur des renseignements d'ordre général méritant une attention particulière.

Pour les modèles dont la puissance du moteur est indiquée, la puissance brute du moteur a été mesurée en laboratoire par le constructeur du moteur selon SAE J1349. Étant configuré pour satisfaire aux normes de sécurité, antipollution et d'exploitation, le moteur monté sur cette classe de machine aura une puissance effective nettement inférieure.

# Table des matières

Introduction .....	1
Sécurité .....	2
Consignes de sécurité générales .....	2
Contrôles de sécurité avant l'utilisation .....	2
Sécurité pendant l'utilisation .....	3
Sécurité après l'utilisation .....	4
Consignes de sécurité pendant l'entretien .....	4
Autocollants de sécurité et d'instruction .....	5
Mise en service .....	7
1 Montage du guidon .....	7
2 Montage de la butée de pied .....	7
3 Plein d'huile moteur .....	8
Vue d'ensemble du produit .....	9



Caractéristiques techniques .....	10
Utilisation .....	10
Remplissage du réservoir de carburant.....	10
Contrôle du niveau d'huile moteur.....	11
Réglage de la hauteur de coupe .....	11
Démarrage du moteur.....	12
Réglage du starter .....	12
Arrêt du moteur.....	13
Transport.....	13
Conseils d'utilisation .....	13
Entretien .....	15
Programme d'entretien recommandé .....	15
Préparation à l'entretien.....	15
Remplacement du filtre à air .....	16
Vidange de l'huile moteur.....	16
Entretien de la bougie .....	17
Remplacement de la lame .....	17
Nettoyage de la machine .....	18
Dépistage des défauts .....	19

# Sécurité

Cette machine est conçue en conformité avec la norme EN ISO 5395.

## Consignes de sécurité générales

Ce produit peut sectionner les mains ou les pieds et projeter des objets. Respectez toujours toutes les consignes de sécurité pour éviter des blessures graves.

L'utilisation de ce produit à d'autres fins que celle qui est prévue peut être dangereuse pour vous-même et pour les personnes à proximité.

- Vous devez lire et comprendre le contenu de ce *manuel de l'utilisateur* avant de démarrer le moteur.
- N'approchez pas les mains ou les pieds des composants mobiles de la machine.
- N'utilisez pas la machine s'il manque des capots ou d'autres dispositifs de protection, ou s'ils sont endommagés.
- Ne vous tenez pas devant l'ouverture d'éjection. Tenez tout le monde à une distance suffisante de la machine.
- N'admettez jamais d'enfants dans le périmètre de travail. N'autorisez jamais un enfant à utiliser la machine.
- Arrêtez la machine et coupez le moteur avant de faire l'entretien, de faire le plein de carburant ou de déboucher la machine.

L'usage ou l'entretien incorrect de cette machine peut occasionner des accidents. Pour réduire les risques d'accidents et de blessures, respectez les consignes de sécurité qui suivent. Tenez toujours compte des mises en garde signalées par le symbole de sécurité et la mention Prudence, Attention ou Danger. Ne pas respecter ces instructions, c'est risquer de vous blesser, parfois mortellement.

Vous trouverez d'autres consignes de sécurité en vous reportant aux sections respectives dans ce manuel.

## Contrôles de sécurité avant l'utilisation

### Consignes de sécurité générales

- Vérifiez toujours que les lames, boulons de lames et ensembles de coupe ne sont pas usés ni endommagés.

- Inspectez la zone de travail et enlevez tout objet pouvant être rejeté par la machine.
- Familiarisez-vous avec le maniement correct du matériel, les commandes et les symboles de sécurité.
- Vérifiez toujours que les capots et les dispositifs de sécurité sont en place et fonctionnent correctement.
- Pendant le réglage de la hauteur de coupe, vous risquez de toucher la lame en mouvement et de vous blesser gravement.
  - Coupez le moteur et attendez l'arrêt complet de toutes les pièces mobiles.
  - Débranchez le fil de la bougie quand vous réglez la hauteur de coupe.

## Sécurité relative au carburant

### **⚠ DANGER**

**Le carburant est extrêmement inflammable et hautement explosif. Un incendie ou une explosion causé(e) par du carburant peut vous brûler, ainsi que les personnes se tenant à proximité, et causer des dommages matériels.**

- **Pour éviter que l'électricité statique n'enflamme le carburant, posez le récipient et/ou la machine directement sur le sol, pas dans un véhicule ou sur un support quelconque, avant de remplir le réservoir.**
- **Faites le plein du réservoir de carburant à l'extérieur, dans un endroit bien dégagé, lorsque le moteur est froid. Essuyez tout carburant répandu.**
- **Ne fumez jamais quand vous manipulez du carburant et tenez-vous à l'écart des flammes nues ou des sources d'étincelles.**
- **Conservez le carburant dans un récipient homologué et hors de la portée des enfants.**

### **⚠ ATTENTION**

**Le carburant est toxique et même mortel en cas d'ingestion. L'exposition prolongée aux vapeurs de carburant peut causer des blessures et des maladies graves.**

- **Évitez de respirer les vapeurs de carburant de façon prolongée.**
- **N'approchez pas les mains ni le visage du pistolet ou de l'ouverture du réservoir de carburant.**
- **N'approchez pas le carburant des yeux et de la peau.**

## Sécurité pendant l'utilisation

### Consignes de sécurité générales

- Portez des vêtements appropriés, y compris une protection oculaire, des chaussures solides à semelle antidérapante et des protecteurs d'oreilles. Attachez les cheveux longs et ne portez pas de bijoux.
- N'utilisez pas la machine si vous êtes fatigué, malade ou sous l'emprise de l'alcool, de drogues ou de médicaments.
- La lame est tranchante et vous pouvez vous blesser gravement à son contact. Coupez le moteur et attendez l'arrêt complet de toutes les pièces mobiles avant de quitter la position d'utilisation.
- Lorsque vous relâchez la commande de présence de l'utilisateur, le moteur et la lame doivent s'arrêter en moins de 3 secondes. Si ce n'est pas le cas, cessez immédiatement d'utiliser la machine et adressez-vous à un concessionnaire-réparateur agréé.
- N'utilisez la machine que si la visibilité est suffisante et les conditions météorologiques favorables. N'utilisez pas la machine si la foudre menace.
- En travaillant sur l'herbe ou les feuilles humides, vous risquez de glisser et de vous blesser gravement si vous touchez la lame en tombant. Si possible, évitez de tondre quand l'herbe est humide.
- Soyez particulièrement prudent à l'approche de tournants sans visibilité, de buissons, d'arbres ou d'autres objets susceptibles de masquer la vue.
- Méfiez-vous des trous, ornières, bosses, rochers ou autres obstacles cachés. Les irrégularités de terrain peuvent vous faire déraiper et entraîner votre chute.

- Arrêtez la machine et vérifiez l'état des lames si vous heurtez un obstacle ou si la machine vibre de manière inhabituelle. Effectuez toutes les réparations nécessaires avant de réutiliser la machine.
- Avant de quitter la position d'utilisation, coupez le moteur et attendez l'arrêt de toutes les pièces mobiles.
- Si le moteur vient de tourner, le silencieux est très chaud et peut vous brûler gravement. Ne vous approchez pas du silencieux encore chaud.
- Utilisez uniquement les accessoires et équipements agréés par The Toro® Company.

## Consignes de sécurité pour l'utilisation sur des pentes

### ⚠ ATTENTION

**Le moteur sera endommagé si vous utilisez la machine sur des pentes de plus de 45 degrés en raison du manque de lubrification. Les dommages potentiels peuvent comprendre : soupapes coincées, pistons rayés ou paliers de vilebrequin brûlés.**

- **Avant d'utiliser la machine sur une quelconque pente, étudiez le terrain pour déterminer précisément la pente de travail.**
- **Cette machine est équipée d'un moteur Honda 4 temps qui ne doit pas fonctionner sur des pentes de plus de 45 degrés.**
- Ne tondez pas l'herbe humide. Vous pourriez glisser et vous blesser en tombant.
- Faites preuve de prudence quand vous tondez à proximité de dénivellations, fossés ou berges.
- Lorsque vous utilisez la machine, gardez toujours les deux mains sur le guidon.
- Lorsque vous tondez depuis le sommet d'une pente raide et qu'il est nécessaire d'augmenter la portée de la machine, utilisez une extension de guidon agréée.

## Sécurité après l'utilisation

### Consignes de sécurité générales

- Pour éviter les risques d'incendie, enlevez les brins d'herbe et autres débris qui sont agglomérés sur la machine. Nettoyez les coulées éventuelles d'huile ou de carburant.

- Laissez refroidir le moteur avant de ranger la machine dans un local fermé.
- Ne remisez jamais la machine ni les bidons de carburant à proximité d'une flamme nue, d'une source d'étincelles ou d'une veilleuse, telle celle d'un chauffe-eau ou d'autres appareils.

### Consignes de sécurité relative au transport

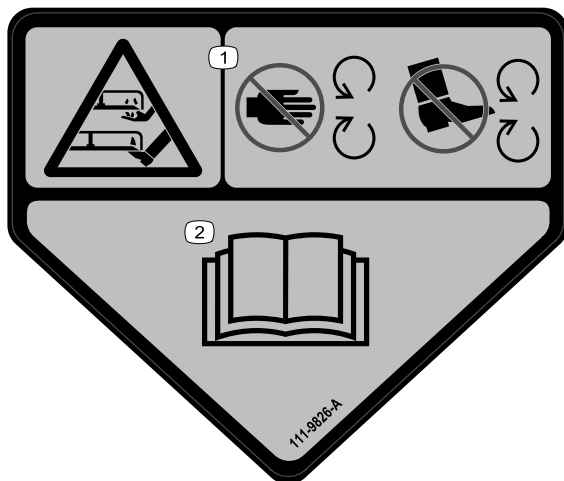
- Faites preuve de prudence pour le chargement ou le déchargement de la machine.
- Sécurisez la machine.
- N'utilisez jamais le moteur pour soulever la machine, car vous pourriez vous blesser contre des angles vifs.

### Consignes de sécurité pendant l'entretien

- Débranchez le fil de la bougie avant de procéder à un quelconque entretien.
- Portez des gants et une protection oculaire pour faire l'entretien de la machine.
- La lame est tranchante et vous pouvez vous blesser gravement à son contact. Portez des gants pour effectuer l'entretien de la lame.
- N'enlevez pas et ne modifiez pas les dispositifs de sécurité. Vérifiez régulièrement qu'ils fonctionnent correctement.
- Du carburant peut s'échapper lorsque la machine est basculée sur le côté. Le carburant est inflammable et explosif, et peut causer des blessures. Laissez tourner le moteur jusqu'à ce qu'il s'arrête faute de carburant ou vidangez le reste de carburant avec une pompe manuelle ; ne siphonnez jamais le carburant.

# Autocollants de sécurité et d'instruction

**Important:** Des autocollants de sécurité et des instructions bien visibles par l'opérateur sont placés près de tous les endroits potentiellement dangereux. Remplacez tout autocollant endommagé ou manquant.



**111-9826**

decal111-9826

1. Risque de coupure/mutilation des mains ou des pieds par l'unité de coupe – n'approchez pas les mains et les pieds des pièces mobiles.
2. Lisez le *manuel de l'utilisateur*.



**111-5393**

decal111-5393

1. Attention – Apprenez à vous servir du produit. Lisez le *Manuel de l'utilisateur*.
2. Risque de coupure/mutilation des mains ou des pieds par la lame de la tondeuse – débranchez le fil de la bougie avant toute intervention sur la machine. Ne montez jamais d'éléments de coupe en métal.
3. Attention – portez des lunettes de sécurité et des protecteurs d'oreilles.
4. Risque de projections – ne laissez approcher personne de la machine.
5. Attention – ne touchez pas les surfaces chaudes ; laissez les protections en place. Ne vous approchez pas des pièces mobiles ; laissez les protections en place.



g017410

**H295159**

g017410

1. Arrêt (coupure) du moteur
-

# Mise en service

## 1

### Montage du guidon

Aucune pièce requise

#### Procédure

1. Glissez 2 douilles dans le cadre.

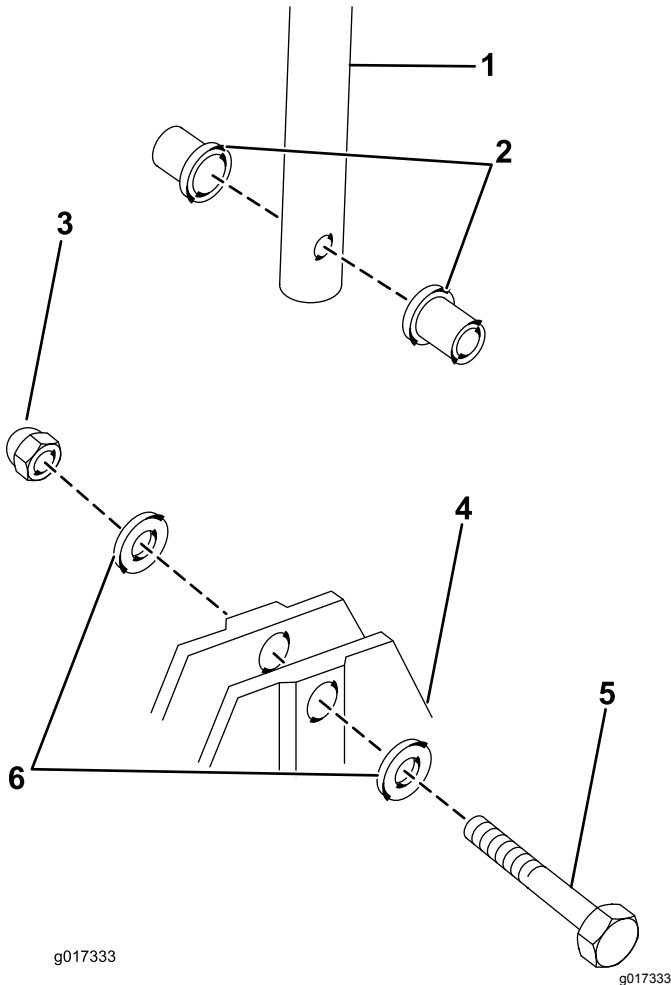


Figure 3

- |                                |              |
|--------------------------------|--------------|
| 1. Partie inférieure du guidon | 4. Cadre     |
| 2. Douilles                    | 5. Boulon    |
| 3. Écrou                       | 6. Rondelles |

2. Placez la partie inférieure du guidon entre les douilles et fixez-la avec 1 boulon, 2 rondelles et 1 écrou.

**Remarque:** Placez la partie inférieure du guidon entre les douilles avec l'ensemble d'arrêt du côté droit.

3. Répétez la procédure de l'autre côté.
4. Alignez les trous de la partie supérieure du guidon sur ceux de la partie inférieure.

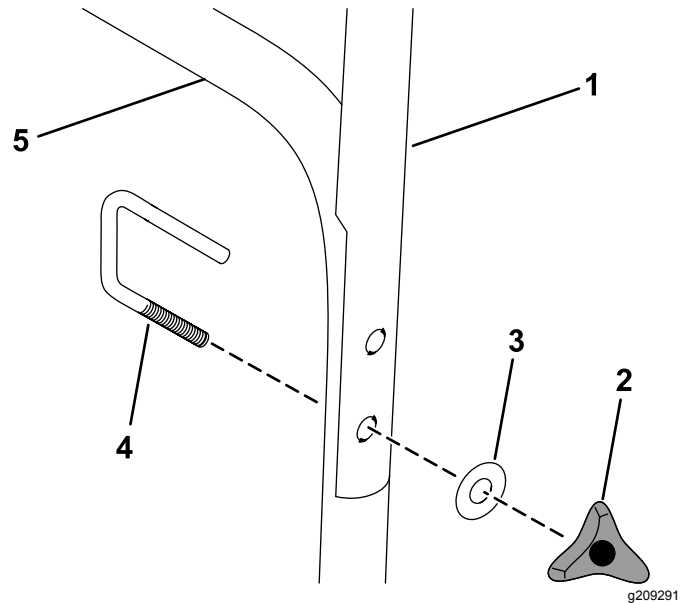


Figure 4

- |                                |                                |
|--------------------------------|--------------------------------|
| 1. Partie supérieure du guidon | 4. Étrier fileté               |
| 2. Mollette                    | 5. Partie inférieure du guidon |
| 3. Rondelle                    |                                |

5. Faites passer l'étrier fileté à travers les parties supérieure et inférieure du guidon et fixez-le à l'aide d'une rondelle et d'une mollette.
6. Montez l'accélérateur à l'extérieur du guidon et fixez-le au moyen d'un écrou et d'une vis à tête tronconique.

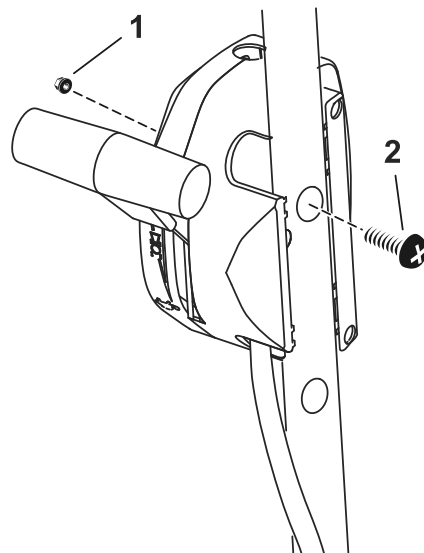


Figure 5

- |          |                           |
|----------|---------------------------|
| 1. Écrou | 2. Vis à tête tronconique |
|----------|---------------------------|

# 2

## Montage de la butée de pied

Aucune pièce requise

### Procédure

Fixez la butée de pied au boulon sur le côté droit de la partie inférieure du guidon avec un écrou et 2 rondelles (Figure 6).

**Remarque:** Montez la butée de pied dans le trou inférieur, comme montré à la Figure 6.

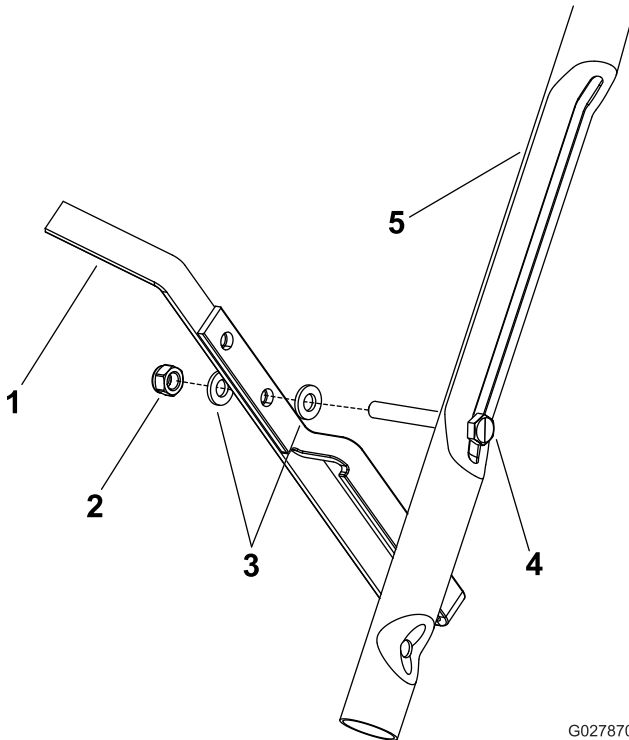


Figure 6

G027870  
g027870

- |                  |                                |
|------------------|--------------------------------|
| 1. Butée de pied | 4. Boulon                      |
| 2. Écrou         | 5. Partie inférieure du guidon |
| 3. Rondelle      |                                |

# 3

## Plein d'huile moteur

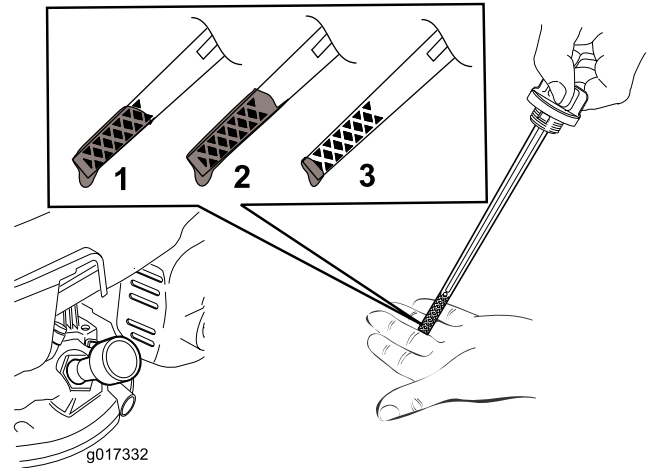
Aucune pièce requise

### Procédure

**Important:** Le carter moteur de cette machine est vide à la livraison. Avant de mettre le moteur en marche, faites le plein d'huile.

Remplissage max. : 0,59 l, type : huile minérale multigrade 10W-30 de classe de service API SF, SG, SH, SJ, SL ou supérieure.

1. Amenez la machine sur un sol plat et horizontal.
2. Retirez la jauge (Figure 7).



g017332

g017332

Figure 7

1. Le niveau d'huile est au maximum.
2. Le niveau d'huile est trop élevé – vidangez une partie de l'huile.
3. Le niveau d'huile est trop bas – ajoutez de l'huile dans le carter.

3. Versez **lentement** l'huile dans l'orifice de remplissage, patientez 3 minutes puis vérifiez le niveau d'huile sur la jauge en essuyant cette dernière sur un chiffon propre et en l'insérant dans l'orifice, **mais sans visser** le bouchon (Figure 8).



# Vue d'ensemble du produit

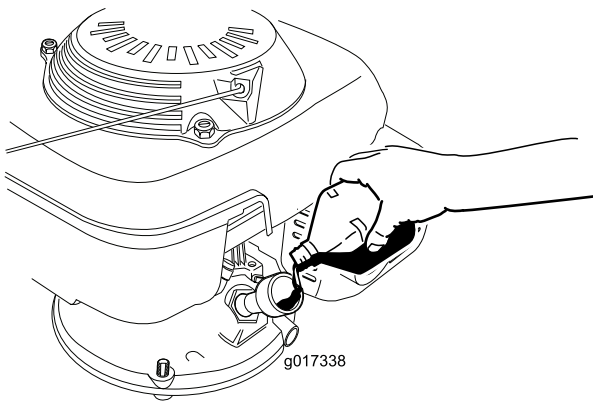


Figure 8

g017338

**Remarque:** Versez de l'huile dans le carter moteur jusqu'à ce que la jauge indique le niveau correct, comme montré à la [Figure 7](#). Si vous remplissez excessivement le carter moteur, vidangez l'excédent d'huile comme expliqué sous [Vidange de l'huile moteur \(page 16\)](#).

4. Remettez la jauge en place et vissez-la fermement.

**Important:** Changez l'huile moteur après les 5 premières heures de fonctionnement, puis une fois par an. Voir [Vidange de l'huile moteur \(page 16\)](#).

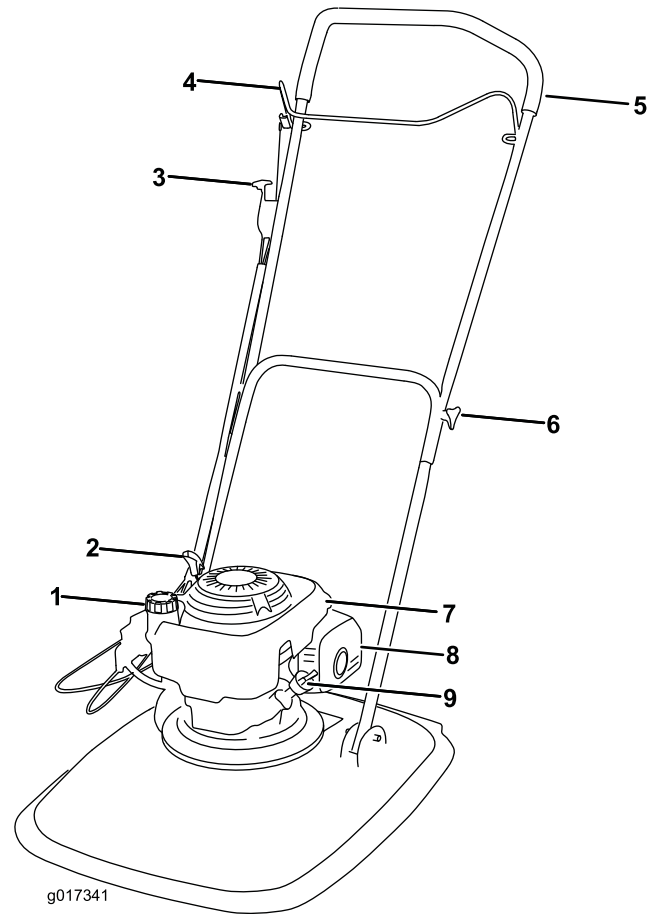


Figure 9

g017341

- |  |                                 |
|--|---------------------------------|
| 1. Bouchon du réservoir de carburant     | 6. Bouton de fixation de guidon |
| 2. Démarrage du moteur                   | 7. Capot du moteur              |
| 3. Commande d'accélérateur               | 8. Protection de l'échappement  |
| 4. Commande de présence de l'utilisateur | 9. Jauge de niveau              |
| 5. Guidon                                |                                 |

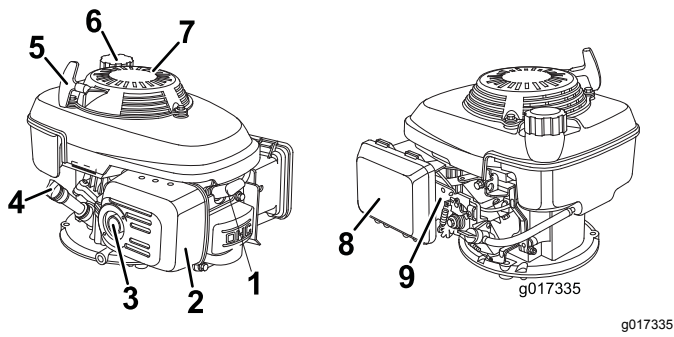


Figure 10

- |                                |                                      |
|--------------------------------|--------------------------------------|
| 1. Bougie                      | 6. Bouchon du réservoir de carburant |
| 2. Protection de l'échappement | 7. Protège-doigts                    |
| 3. Échappement                 | 8. Filtre à air                      |
| 4. Jauge de niveau             | 9. Carburateur                       |
| 5. Poignée de lanceur          |                                      |

## Caractéristiques techniques

Modèle	Largeur de coupe	Largeur du produit
02604	510 mm	635 mm
02606	535 mm	635 mm

# Utilisation

## Remplissage du réservoir de carburant

- Pour assurer le fonctionnement optimal de la machine, utilisez uniquement de l'essence sans plomb propre et fraîche avec un indice d'octane de 87 ou plus (méthode de calcul  $[R+M]/2$ ).
- L'utilisation de carburant oxygéné contenant jusqu'à 10 % d'éthanol ou 15 % de MTBE par volume est acceptable.
- N'utilisez **pas** de mélanges d'essence à l'éthanol (E15 ou E85 par exemple) avec plus de 10 % d'éthanol par volume. Cela peut entraîner des problèmes de performances et/ou des dégâts du moteur qui ne sont pas couverts par la garantie.
- N'utilisez **pas** d'essence contenant du méthanol.
- Ne stockez **pas** le carburant dans le réservoir ou dans des bidons de carburant pendant l'hiver, à moins d'y ajouter un stabilisateur de carburant.
- N'ajoutez **pas** d'huile à l'essence.

Faites le plein avec de l'essence sans plomb ordinaire fraîche d'une marque réputée (Figure 11).

**Important:** Pour réduire les problèmes de démarrage, ajoutez un stabilisateur à chaque plein et utilisez de l'essence stockée depuis moins d'un mois.

Reportez-vous au manuel du propriétaire du moteur pour tout renseignement complémentaire.

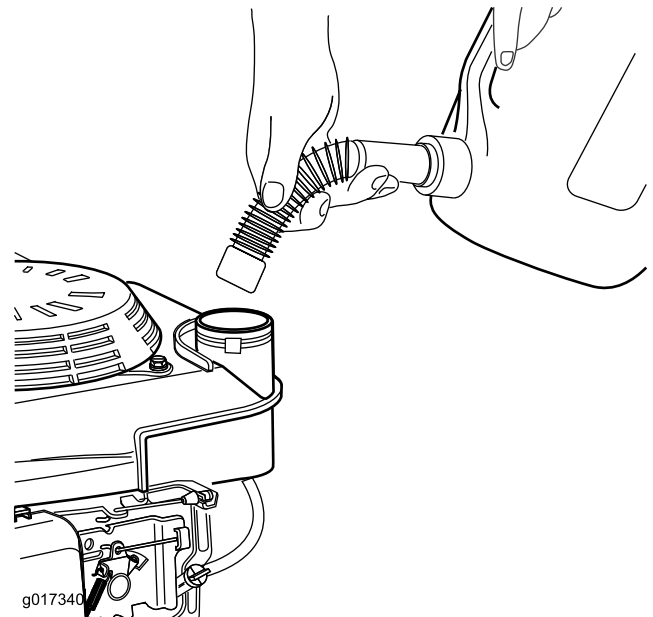


Figure 11

# Contrôle du niveau d'huile moteur

**Périodicité des entretiens:** À chaque utilisation ou une fois par jour

1. Amenez la machine sur un sol plat et horizontal.
2. Retirez la jauge et essuyez-la sur un chiffon propre.
3. Remettez la jauge dans l'orifice de remplissage, **mais ne la vissez pas**.
4. Retirez la jauge et vérifiez le niveau.
5. Pour déterminer le niveau d'huile correct indiqué par la jauge, voir (Figure 12).

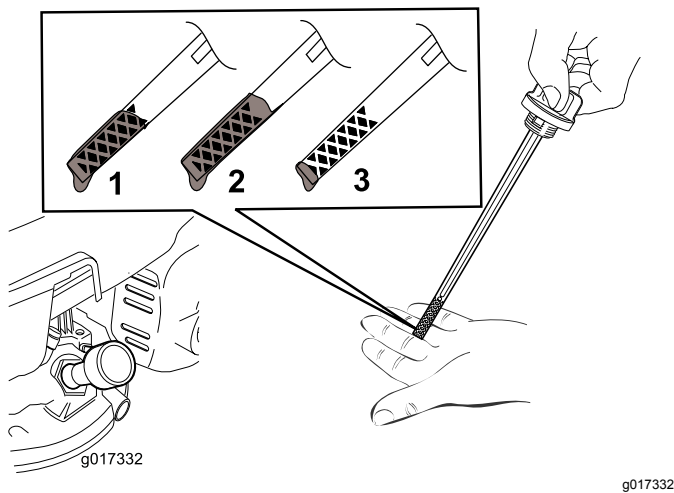


Figure 12

1. Le niveau d'huile est au maximum.
2. Le niveau d'huile est trop élevé – vidangez une partie de l'huile.
3. Le niveau d'huile est trop bas – ajoutez de l'huile dans le carter.

6. Si le niveau est trop bas, versez **lentement** de l'huile par l'orifice de remplissage, patientez 3 minutes puis vérifiez le niveau d'huile sur la jauge en essuyant cette dernière sur un chiffon propre et en l'insérant dans l'orifice, **mais sans visser** le bouchon.

**Remarque:** Remplissage max. : 0,59 l d'huile minérale multigrade 10W-30 de classe de service API SF, SG, SH, SJ, SL ou supérieure.

**Remarque:** Versez de l'huile dans le carter moteur jusqu'à ce que la jauge indique le niveau correct, comme montré à la Figure 12. Si vous remplissez excessivement le carter moteur, vidangez l'excédent d'huile comme expliqué sous [Vidange de l'huile moteur \(page 16\)](#).

7. Remettez la jauge en place et vissez-la fermement.

**Important:** Changez l'huile moteur après les 5 premières heures de fonctionnement, puis une fois par an. Voir [Vidange de l'huile moteur \(page 16\)](#).

## Réglage de la hauteur de coupe

### ⚠ ATTENTION

Pendant le réglage de la hauteur de coupe, vous risquez de toucher la lame en mouvement et de vous blesser gravement.

- Coupez le moteur et attendez l'arrêt complet de toutes les pièces mobiles.
- Portez des gants pour manipuler l'unité de coupe.

### ⚠ PRUDENCE

Si le moteur vient de tourner, le silencieux est très chaud et risque de vous brûler gravement. Ne vous approchez pas du silencieux encore chaud.

Choisissez la hauteur de coupe voulue.

1. Tournez le robinet d'arrivée de carburant en position FERMÉE.
2. Débranchez le fil de la bougie.
3. Basculez la machine sur le côté, avec la jauge en bas.
4. **Enfilez des gants de protection** et déposez le boulon de la lame et le plateau de coupe.
5. Déplacez les entretoises à la hauteur voulue, puis reposez le plateau de coupe comme montré à la Figure 13.

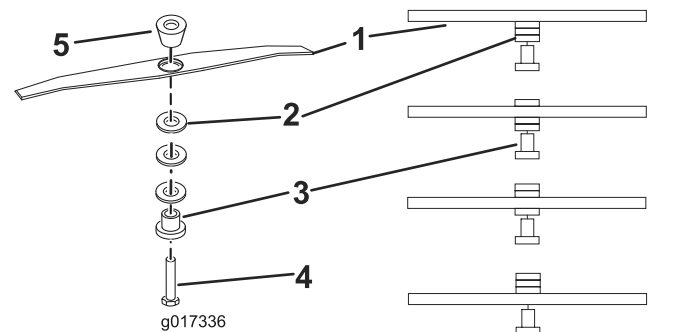


Figure 13

1. Lame
2. Entretoises
3. Porte-lame
4. Boulon de lame
5. Grande entretoise

**Remarque:** La grande entretoise doit être placée directement sous la turbine en permanence.

- À l'aide d'une clé dynamométrique, serrez le boulon de la lame à 25 N·m.

## Démarrage du moteur

- Placez la commande d'accélérateur en position starter, après vous être assuré que l'interrupteur de carburant est en position OUVERTE.

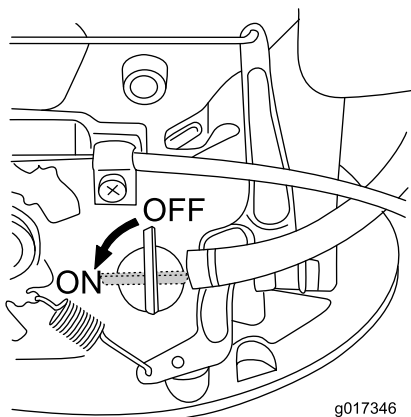


Figure 14

- Serrez la commande de présence de l'utilisateur contre le guidon.

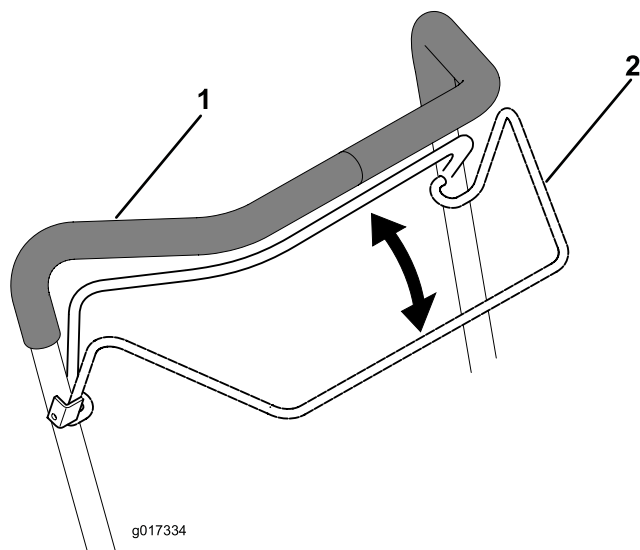


Figure 15

- Guidon
- Commande de présence de l'utilisateur

- Placez le pied sur le plateau de coupe et basculez la machine vers vous (Figure 16).



Figure 16

- Tirez la poignée du lanceur.

**Remarque:** Si le moteur ne démarre pas après plusieurs tentatives, contactez un concessionnaire-réparateur agréé.

## Réglage du starter

Utilisez l'accélérateur pour régler le starter (Figure 17).

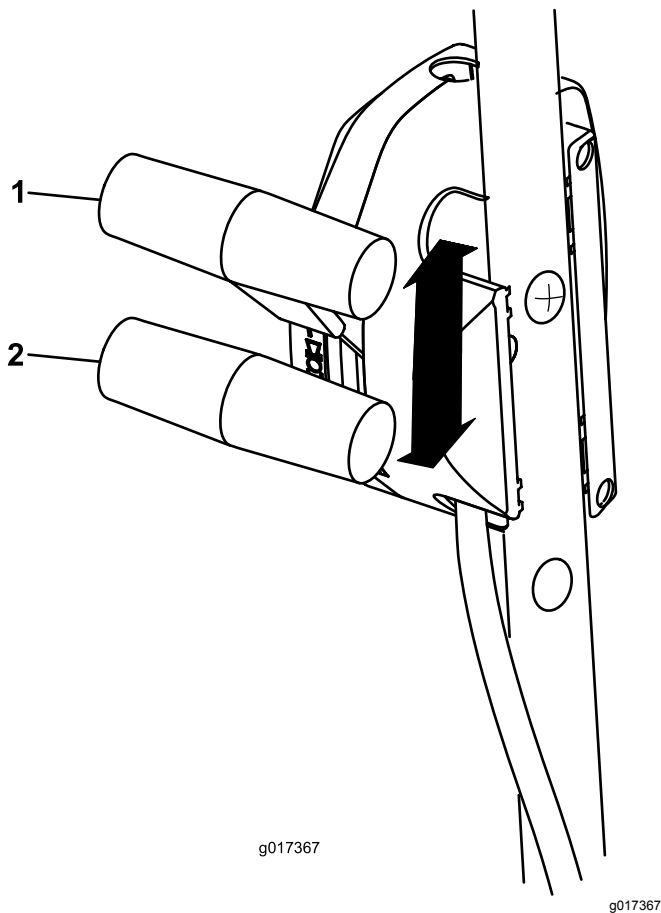


Figure 17

1. Starter en service      2. Starter hors service

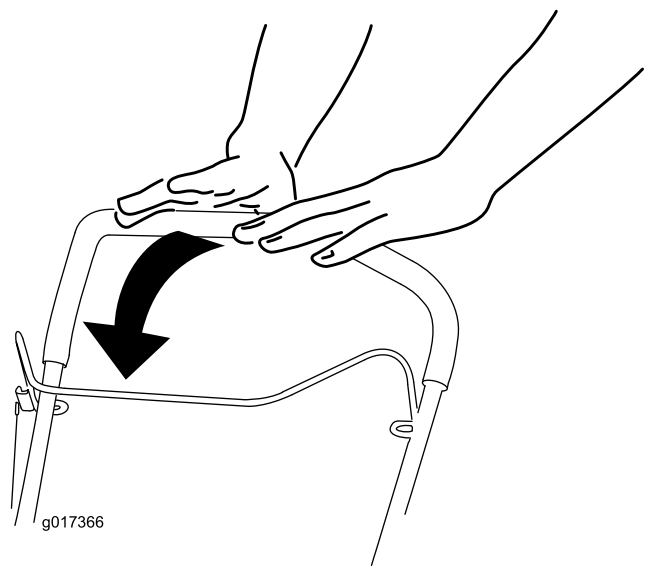


Figure 18

## Arrêt du moteur

**Périodicité des entretiens:** À chaque utilisation ou une fois par jour

Pour arrêter le moteur, relâchez la commande de présence de l'utilisateur (Figure 18).

**Important:** Lorsque vous relâchez la commande de présence de l'utilisateur, le moteur et la lame doivent s'arrêter en moins de 3 secondes. Si ce n'est pas le cas, cessez immédiatement d'utiliser la machine et adressez-vous à un concessionnaire-réparateur agréé.

## Transport

- Procédez avec prudence pour charger la machine sur une remorque ou un camion, ainsi que pour la décharger.
- Arrimez solidement la machine au moyen de sangles, chaînes, câbles ou cordes. Les sangles avant et arrière doivent être dirigées vers le bas et l'extérieur de la machine.

## Conseils d'utilisation

### Conseils de tonte généraux

- Inspectez la zone de travail et enlevez tout objet pouvant être rejeté par la machine.
- Évitez de heurter des obstacles avec la lame. Ne passez jamais intentionnellement sur un objet quel qu'il soit.
- Si la machine a heurté un obstacle ou commence à vibrer, coupez immédiatement le moteur, débranchez le fil de la bougie et vérifiez si la machine n'est pas endommagée.
- Pour obtenir des résultats optimaux, remplacez la lame au début de la saison de tonte.
- Remplacez la lame dès que nécessaire par une lame Toro d'origine.

### La tonte

- Ne tondez l'herbe que sur un tiers de sa hauteur à chaque fois. N'utilisez pas une hauteur de coupe inférieure à 34 mm, sauf si l'herbe est clairsemée ou à la fin de l'automne quand la

pousse commence à ralentir. Voir [Réglage de la hauteur de coupe \(page 11\)](#).

- Il n'est pas recommandé de tondre l'herbe de plus de 15 cm. L'herbe trop haute risque d'obstruer la machine et de faire caler le moteur.
- L'herbe et les feuilles humides ont tendance à s'agglomérer sur la pelouse et peuvent obstruer la machine et faire caler le moteur. Dans la mesure du possible, ne tondez que lorsque l'herbe est sèche.

## **⚠ ATTENTION**

**L'herbe ou les feuilles humides sont glissantes, et vous risquez de déraiper et de vous blesser gravement si vous touchez le fil de coupe en tombant. Dans la mesure du possible, ne tondez que lorsque l'herbe est sèche.**

- Soyez conscient des risques d'incendie par temps très sec, respectez tous les avertissements locaux relatifs aux incendies, et ne laissez pas l'herbe et les feuilles sèches s'accumuler sur la machine.
- Si l'aspect de la pelouse tondu n'est pas satisfaisant, essayez une ou plusieurs des solutions suivantes :
  - Remplacez la lame ou faites-la aiguiser.
  - Tondez en avançant plus lentement.
  - Augmentez la hauteur de coupe.
  - Tondez plus souvent.
  - Empiétez sur les passages précédents pour tondre une largeur de bande réduite.

## **Hachage des feuilles**

- Après la tonte, 50 % de la pelouse doit être visible sous la couche de feuilles hachées. Vous devrez peut-être repasser plusieurs fois sur les feuilles.
- Il n'est pas recommandé de tondre l'herbe de plus de 15 cm. Si la couche de feuilles est trop épaisse, la machine peut se boucher et faire caler le moteur.
- Ralentissez la vitesse de tonte si les feuilles ne sont pas hachées assez menues.

# Entretien

Remarque: Les côtés gauche et droit de la machine sont déterminés d'après la position d'utilisation normale.

## Programme d'entretien recommandé

Périodicité d'entretien	Procédure d'entretien
Après les 5 premières heures de fonctionnement	<ul style="list-style-type: none"><li>• Vidangez l'huile moteur.</li></ul>
À chaque utilisation ou une fois par jour	<ul style="list-style-type: none"><li>• Contrôlez le niveau d'huile moteur.</li><li>• Vérifiez que le moteur s'arrête dans les 3 secondes suivant le relâchement de la commande de présence de l'utilisateur.</li><li>• Enlevez l'herbe coupée et autres débris accumulés sur toute la machine.</li></ul>
Après chaque utilisation	<ul style="list-style-type: none"><li>• Enlevez l'herbe coupée et autres débris accumulés sur toute la machine.</li></ul>
Toutes les 100 heures	<ul style="list-style-type: none"><li>• Examinez et remplacez la bougie au besoin.</li></ul>
Une fois par an	<ul style="list-style-type: none"><li>• Remplacez le filtre à air une fois par an ou plus souvent s'il y a beaucoup de poussière.</li><li>• Vidangez l'huile moteur.</li><li>• Remplacez la lame ou faites-la aiguiser (plus souvent si elle s'émousse rapidement).</li></ul>

## Préparation à l'entretien

### ⚠ ATTENTION

Du carburant peut s'échapper lorsque la machine est basculée sur le côté. Le carburant est inflammable et explosif, et peut causer des blessures.

Laissez tourner le moteur jusqu'à ce qu'il s'arrête faute de carburant ou vidangez le reste de carburant avec une pompe manuelle, pas un siphon.

1. Coupez le moteur et attendez l'arrêt complet de toutes les pièces mobiles.
2. Débranchez le fil de la bougie (Figure 19) avant de procéder à un quelconque entretien.

**Important:** Basculez toujours la machine sur le côté (jauge en bas). Si vous basculez la machine dans une autre direction, de l'huile peut s'écouler dans le système de distribution et il faudra patienter 30 minutes avant qu'elle soit vidangée.

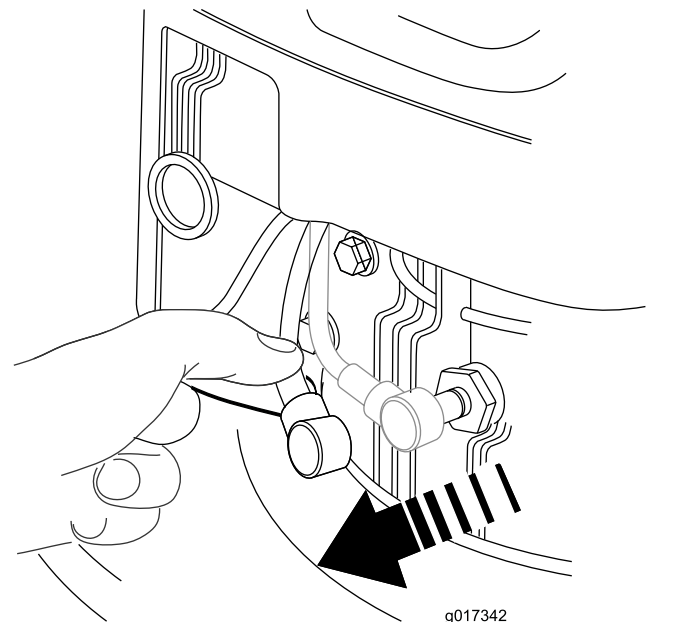


Figure 19

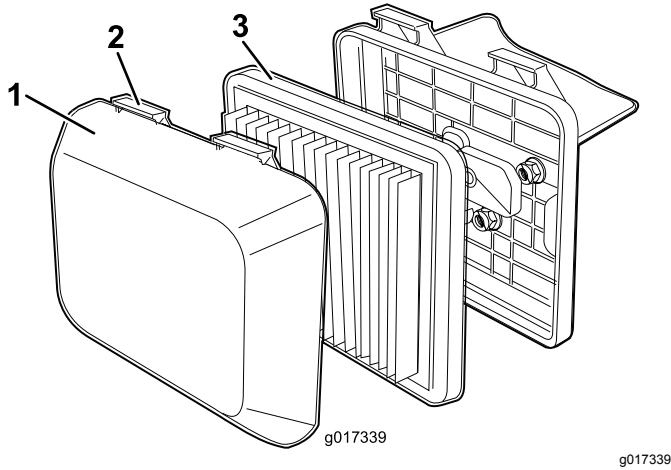
1. Fil de bougie
3. Rebranchez le fil de la bougie une fois l'entretien terminé.



# Remplacement du filtre à air

**Périodicité des entretiens:** Une fois par an

1. Appuyez sur les languettes de verrouillage en haut du couvercle du filtre à air ([Figure 20](#)).



**Figure 20**

1. Couvercle
2. Languettes de verrouillage
3. Filtre

2. Ouvrez le couvercle.
3. Retirez le filtre ([Figure 20](#)).
4. Vérifiez l'état du filtre et remplacez-le s'il est endommagé ou excessivement encrassé.
5. Examinez l'élément en papier.
  - A. Remplacez le filtre s'il est endommagé ou humidifié par de l'huile ou de l'essence.
  - B. Si le filtre est encrassé, tapotez-le à plusieurs reprises sur une surface dure ou soufflez de l'air comprimé à moins de 2,07 bar par le côté du filtre qui est face au moteur.

**Remarque:** Ne brossez pas le filtre pour le débarrasser des impuretés, car cela aura pour effet d'incruster les impuretés dans les fibres.

6. Avec un chiffon humide, essuyez la poussière sur le boîtier et le couvercle du filtre à air.

**Important:** Ne faites pas pénétrer de poussière dans le conduit d'air.

7. Insérez l'élément filtrant dans le filtre à air.
8. Remettez le couvercle en place.

# Vidange de l'huile moteur

**Périodicité des entretiens:** Après les 5 premières heures de fonctionnement

Une fois par an

1. Faites tourner le moteur pendant quelques minutes avant la vidange pour réchauffer l'huile.

**Remarque:** L'huile chaude s'écoule plus facilement et entraîne plus d'impuretés.

2. Vérifiez que le réservoir de carburant est pratiquement ou complètement vide pour éviter toute fuite de carburant quand vous couchez la machine sur le côté.
3. Débranchez le fil de la bougie. Voir [Préparation à l'entretien \(page 15\)](#).
4. Retirez la jauge.
5. Inclinez la machine sur le côté (jauge en bas) pour vidanger l'huile usagée par le goulot de remplissage.
6. Redressez la machine à la position normale d'utilisation.
7. Versez **lentement** l'huile dans l'orifice de remplissage, patientez 3 minutes puis vérifiez le niveau d'huile sur la jauge en essuyant cette dernière sur un chiffon propre et en l'insérant dans l'orifice, **mais sans visser** le bouchon.

**Remarque:** Remplissage max. : 0,59 l, type : huile minérale multigrade 10W-30 de classe de service API SF, SG, SH, SJ, SL ou supérieure.

**Remarque:** Versez de l'huile dans le carter moteur jusqu'à ce que la jauge indique le niveau correct, comme montré à la [Figure 21](#). Si vous remplissez excessivement le carter moteur, vidangez l'excédent d'huile comme expliqué sous [5](#).



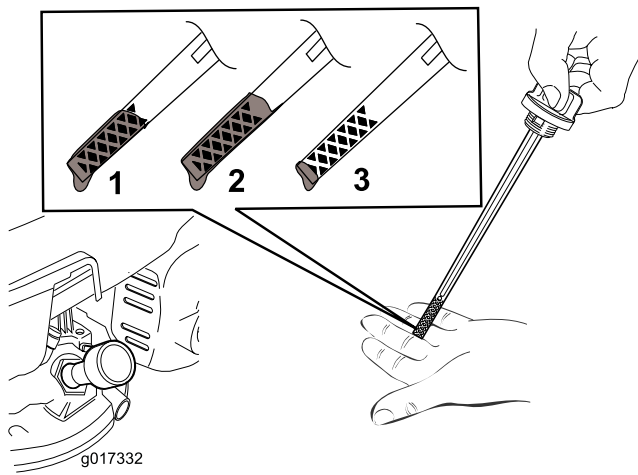


Figure 21

1. Le niveau d'huile est au maximum.
  2. Le niveau d'huile est trop élevé – vidangez une partie de l'huile.
  3. Le niveau d'huile est trop bas – ajoutez de l'huile dans le carter.
- 
8. Remettez la jauge en place et vissez-la fermement.
  9. Débarrassez-vous correctement de l'huile usagée en la déposant dans un centre de recyclage agréé.

## Entretien de la bougie

**Périodicité des entretiens:** Toutes les 100 heures

Utilisez une bougie **Champion RN9YC** ou de type équivalent.

1. Coupez le moteur et attendez l'arrêt complet de toutes les pièces mobiles.
2. Débranchez le fil de la bougie.
3. Nettoyez la surface autour de la bougie.
4. Retirez la bougie de la culasse.

**Important:** Remplacez la bougie si elle est fissurée, calaminée ou encrassée. Ne nettoyez pas les électrodes, car des particules pourraient tomber dans la culasse et endommager le moteur.

5. Réglez l'écartement des électrodes à 0,76 mm, comme montré à la [Figure 22](#).

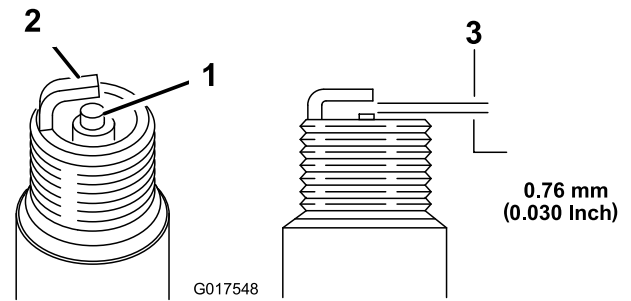


Figure 22

1. Bec isolant d'électrode centrale
  2. Électrode latérale
  3. Écartement (pas à l'échelle)
- 
6. Posez la bougie et le joint.
  7. Serrez la bougie à 20 N·m.
  8. Rebranchez le fil de la bougie.

## Remplacement de la lame

**Périodicité des entretiens:** Une fois par an

**Important:** Vous aurez besoin d'une clé dynamométrique pour monter la lame correctement. Si vous n'en possédez pas ou si vous ne vous sentez pas capable d'effectuer cette procédure, adressez-vous à un concessionnaire-réparateur agréé.

Examinez l'état de la lame chaque fois que le réservoir de carburant est vide. Si la lame est endommagée ou fêlée, remplacez-la immédiatement. Si une lame est émoussée ou ébréchée, faites-la aiguïser ou remplacez-la.

### ⚠ ATTENTION

**La lame est tranchante et vous pouvez vous blesser gravement à son contact.**

- Débranchez le fil de la bougie.
  - Portez des gants pour effectuer l'entretien de la lame.
1. Débranchez le fil de la bougie. Voir Préparation à l'entretien.
  2. Basculez la machine sur le côté, avec la jauge en bas.
  3. Immobilisez la lame avec un morceau de bois.

protection d'échappement, le capot supérieur et les surfaces autour du plateau de coupe.

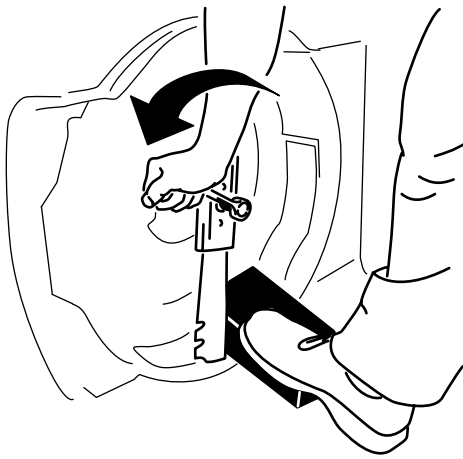


Figure 23

g209201

4. Retirez la lame (tournez le boulon de fixation dans le sens antihoraire), et mettez toutes les fixations de côté.
5. Montez la lame neuve (tournez le boulon de fixation dans le sens horaire) ainsi que toutes les fixations.

**Important:** Les extrémités relevées de la lame doivent être dirigées vers la tondeuse.

6. À l'aide d'une clé dynamométrique, serrez le boulon de la lame à 25 N·m.

**Important:** Un boulon vissé à 25 N·m est très serré. Bloquez la lame avec une cale en bois, appuyez de tout votre poids sur le rochet ou la clé, et serrez le boulon solidement. Il est pratiquement impossible de trop serrer ce boulon.

## Nettoyage de la machine

**Périodicité des entretiens:** À chaque utilisation ou une fois par jour

Après chaque utilisation

### ⚠ ATTENTION

Des débris peuvent être projetés de sous le carter de la machine.

- Portez une protection oculaire.
  - Restez à la position d'utilisation (derrière le guidon).
  - Ne laissez personne pénétrer dans la zone de travail.
1. Basculez la machine sur le côté, avec la jauge en bas.
  2. À l'aide d'une brosse ou d'air comprimé, éliminez les débris d'herbe et autre sur le la

# Dépistage des défauts

Problème	Cause possible	Mesure corrective
Le moteur ne démarre pas.	<ol style="list-style-type: none"> <li>1. Le fil de la bougie n'est pas branché.</li> <li>2. Le trou de l'évent du bouchon de carburant est bouché.</li> <li>3. La bougie est piquée ou encrassée, ou l'écartement des électrodes est incorrect.</li> <li>4. Le réservoir de carburant est vide ou le circuit d'alimentation contient du carburant qui n'est pas frais.</li> </ol>	<ol style="list-style-type: none"> <li>1. Rebranchez le fil de la bougie.</li> <li>2. Nettoyez le trou de l'évent ou remplacez le bouchon.</li> <li>3. Contrôlez la bougie et réglez l'écartement des électrodes au besoin. Remplacez la bougie si elle est piquée, encrassée ou fissurée.</li> <li>4. Vidangez et/ou remplissez-le réservoir de carburant neuf. Si le problème persiste, consultez un concessionnaire-réparateur agréé.</li> </ol>
Le moteur démarre difficilement ou perd de la puissance.	<ol style="list-style-type: none"> <li>1. Le trou de l'évent du bouchon de carburant est bouché.</li> <li>2. L'élément filtrant est encrassé ce qui limite le débit d'air.</li> <li>3. Des déchets d'herbe coupée et autres débris sont agglomérés sous le carter de la machine.</li> <li>4. La bougie est piquée ou encrassée, ou l'écartement des électrodes est incorrect.</li> <li>5. Le niveau d'huile moteur est trop bas, trop haut ou l'huile est trop encrassée.</li> <li>6. Le réservoir de carburant contient du carburant qui n'est pas frais.</li> </ol>	<ol style="list-style-type: none"> <li>1. Nettoyez le trou de l'évent ou remplacez le bouchon.</li> <li>2. Nettoyez le préfiltre du filtre à air et/ou remplacez l'élément en papier.</li> <li>3. Nettoyez le dessous du carter de la machine.</li> <li>4. Contrôlez la bougie et réglez l'écartement des électrodes au besoin. Remplacez la bougie si elle est piquée, encrassée ou fissurée.</li> <li>5. Contrôlez le niveau d'huile moteur. Remplacez l'huile si elle est encrassée, faites l'appoint ou vidangez une partie de l'huile jusqu'à obtention du niveau correct (repère maximum) sur la jauge.</li> <li>6. Vidangez le réservoir de carburant et remplissez-le de carburant neuf.</li> </ol>
Le moteur ne tourne pas régulièrement.	<ol style="list-style-type: none"> <li>1. Le fil de la bougie n'est pas branché.</li> <li>2. La bougie est piquée ou encrassée, ou l'écartement des électrodes est incorrect.</li> <li>3. L'élément filtrant est encrassé ce qui limite le débit d'air.</li> </ol>	<ol style="list-style-type: none"> <li>1. Rebranchez le fil de la bougie.</li> <li>2. Contrôlez la bougie et réglez l'écartement des électrodes au besoin. Remplacez la bougie si elle est piquée, encrassée ou fissurée.</li> <li>3. Nettoyez le préfiltre du filtre à air et/ou remplacez l'élément en papier.</li> </ol>
La machine ou le moteur vibre excessivement.	<ol style="list-style-type: none"> <li>1. Des déchets d'herbe coupée et autres débris sont agglomérés sous le carter de la machine.</li> <li>2. Les boulons de fixation du moteur sont desserrés.</li> <li>3. Le boulon de fixation de la lame est desserré.</li> <li>4. La lame est faussée ou déséquilibrée.</li> </ol>	<ol style="list-style-type: none"> <li>1. Nettoyez le dessous du carter de la machine.</li> <li>2. Resserrez les boulons de fixation du moteur.</li> <li>3. Serrez le boulon de fixation de la lame.</li> <li>4. Équilibrez la lame. Remplacez la lame si elle est faussée.</li> </ol>
La tonte n'est pas uniforme.	<ol style="list-style-type: none"> <li>1. Vous tondez en suivant le même parcours chaque fois.</li> <li>2. Des déchets d'herbe coupée et autres débris sont agglomérés sous le carter de la machine.</li> <li>3. La lame est émoussée.</li> </ol>	<ol style="list-style-type: none"> <li>1. Changez le parcours de la tondeuse.</li> <li>2. Nettoyez le dessous du carter de la machine.</li> <li>3. Affûtez et équilibrez la lame.</li> </ol>

**Remarques:**

**Remarques:**

**Remarques:**

## **Déclaration de confidentialité européenne**

Les renseignements recueillis par Toro

Toro Warranty Company (Toro) respecte votre vie privée. Pour nous permettre de traiter votre réclamation au titre de la garantie et de vous contacter dans l'éventualité d'un rappel de produit, nous vous prions de nous communiquer certains renseignements personnels, soit directement soit par l'intermédiaire de votre société ou concessionnaire Toro local(e).

Le système de garantie de Toro est hébergé sur des serveurs situés aux États-Unis où la loi relative à la protection de la vie privée n'offre pas forcément la même protection que dans votre pays.

**EN NOUS FOURNISSANT DES RENSEIGNEMENTS PERSONNELS, VOUS CONSENTEZ À CE QUE NOUS LES TRAITIONS COMME DÉCRIT DANS LE PRÉSENT AVIS DE CONFIDENTIALITÉ.**

L'utilisation des renseignements par Toro

Toro peut utiliser vos renseignements personnels pour traiter vos réclamations au titre de la garantie et vous contacter dans l'éventualité d'un rappel de produit, ainsi que pour vous communiquer toute information nécessaire. Toro pourra partager les renseignements personnels que vous lui aurez communiqués avec les filiales, concessionnaires ou autres associés Toro en rapport avec ces activités. Nous ne vendrons vos renseignements personnels à aucune autre société. Nous nous réservons le droit de divulguer des renseignements personnels afin de satisfaire aux lois applicables et aux demandes des autorités concernées, pour assurer l'utilisation correcte de nos systèmes ou votre protection et celle d'autres usagers.

Conservation de vos renseignements personnels

Nous conserverons vos renseignements personnels uniquement pendant la durée nécessaire pour répondre aux fins pour lesquelles nous les avons collectés ou autres fins légitimes (comme la conformité réglementaire), ou conformément à la loi en vigueur.

Engagement de Toro relatif à la sécurité de vos renseignements personnels

Nous prenons toutes les précautions raisonnables pour protéger la sécurité de vos renseignements personnels. Nous prenons également les mesures nécessaires pour que vos renseignements personnels restent exacts et à jour.

Consultation et correction de vos renseignements personnels

Si vous souhaitez vérifier ou corriger vos renseignements personnels, veuillez nous contacter par courriel à [legal@toro.com](mailto:legal@toro.com).

## **Droit australien de la consommation**

Les clients australiens trouveront les détails concernant le Droit australien de la consommation à l'intérieur de l'emballage ou auprès de leur concessionnaire Toro local.



## La garantie Toro

### Garantie limitée de deux ans

#### Conditions et produits couverts

The Toro Company et sa filiale, Toro Warranty Company, en vertu de l'accord passé entre elles, certifient conjointement que votre produit commercial Toro (« Produit ») ne présente aucun défaut de matériau ni vice de fabrication pendant une période de deux ans ou 1 500 heures de service\*, la première échéance prévalant. Cette garantie s'applique à tous les produits à l'exception des Aérateurs (veuillez-vous reporter aux déclarations de garantie séparées de ces produits). Dans l'éventualité d'un problème couvert par la garantie, nous nous engageons à réparer le Produit gratuitement, frais de diagnostic, pièces, main-d'œuvre et transport compris. La période de garantie commence à la date de réception du Produit par l'acheteur d'origine.

\* Produit équipé d'un compteur horaire.

#### Comment faire intervenir la garantie

Il est de votre responsabilité de signaler le plus tôt possible à votre Distributeur de produits commerciaux ou au Concessionnaire de produits commerciaux agréé qui vous a vendu le Produit, toute condition couverte par la garantie. Pour obtenir l'adresse d'un Distributeur de produits commerciaux ou d'un Concessionnaire agréé, ou pour tout renseignement concernant vos droits et responsabilités vis-à-vis de la garantie, veuillez nous contacter à l'adresse suivante :

Toro Commercial Products Service Department  
Toro Warranty Company  
8111 Lyndale Avenue South  
Bloomington, MN 55420-1196, États-Unis  
+1-952-888-8801 ou +1-800-952-2740  
Courriel : commercial.warranty@toro.com

#### Responsabilités du propriétaire

En tant que propriétaire du Produit, vous êtes responsable des entretiens et réglages mentionnés dans le *Manuel de l'utilisateur*. Ne pas effectuer les entretiens et réglages requis peut constituer un motif de rejet d'une réclamation au titre de la garantie.

#### Ce que la garantie ne couvre pas

Les défaillances ou anomalies de fonctionnement survenant au cours de la période de garantie ne sont pas toutes dues à des défauts de matériaux ou des vices de fabrication. Cette garantie ne couvre pas :

- Les défaillances du produit dues à l'utilisation de pièces qui ne sont pas d'origine ou au montage et à l'utilisation d'accessoires ajoutés ou modifiés d'une autre marque. Une garantie séparée peut être fournie par le fabricant de ces accessoires.
- Les défaillances du Produit dues au non respect du programme d'entretien et/ou des réglages recommandés. Les réclamations au titre de la garantie pourront être refusées si vous ne respectez pas le programme d'entretien recommandé pour votre produit Toro et énoncé dans le *Manuel de l'utilisateur*.
- Les défaillances du Produit dues à une utilisation abusive, négligente ou dangereuse.
- Les pièces sujettes à l'usure pendant l'utilisation, sauf si elles s'avèrent défectueuses. Par exemple, les pièces consommées ou usées durant le fonctionnement normal du Produit, notamment mais pas exclusivement : plaquettes et garnitures de freins, garnitures d'embrayage, lames, cylindres, galets et roulements (étanches ou graissables), contre-lames, bougies, roues pivotantes et roulements, pneus, filtres, courroies, et certains composants des pulvérisateurs, notamment membranes, buses et clapets antiretour, etc.
- Les défaillances dues à une influence extérieure. Les conditions constituant une influence extérieure comprennent, sans y être limités, les conditions atmosphériques, les pratiques de remisage, la contamination, l'utilisation de carburants, liquides de refroidissement, lubrifiants, additifs, engrais, ou produits chimiques, etc. non agréés.
- Les défaillances ou mauvaises performances causées par l'utilisation de carburants (essence, gazole ou biodiesel par exemple) non conformes à leurs normes industrielles respectives.

#### Pays autres que les États-Unis et le Canada

Pour les produits Toro exportés des États-Unis ou du Canada, demandez à votre distributeur (concessionnaire) Toro la police de garantie applicable dans votre pays, région ou état. Si, pour une raison quelconque, vous n'êtes pas satisfait des services de votre distributeur, ou si vous avez du mal à vous procurer des renseignements sur la garantie, adressez-vous à l'importateur Toro.

- Les bruits, vibrations, usure et détérioration normaux.
- L'usure normale comprend, mais pas exclusivement, les dommages des sièges dus à l'usure ou l'abrasion, l'usure des surfaces peintes, les autocollants ou vitres rayés, etc.

#### Pièces

Les pièces à remplacer dans le cadre de l'entretien courant seront couvertes par la garantie jusqu'à la date du premier remplacement prévu. Les pièces remplacées au titre de cette garantie bénéficient de la durée de garantie du produit d'origine et deviennent la propriété de Toro. Toro se réserve le droit de prendre la décision finale concernant la réparation ou le remplacement de pièces ou ensembles existants. Toro se réserve le droit d'utiliser des pièces remises à neuf pour les réparations couvertes par la garantie.

#### Garantie de la batterie ion-lithium à décharge complète :

Les batteries ion-lithium à décharge complète disposent d'un nombre de kilowatt-heures spécifique à fournir au cours de leur vie. Les techniques d'utilisation, de recharge et d'entretien peuvent contribuer à augmenter ou réduire la vie totale des batteries. À mesure que les batteries de ce produit sont consommées, la proportion de travail utile qu'elles offrent entre chaque recharge diminue lentement jusqu'à leur épuisement complet. Le remplacement de batteries usées, suite à une consommation normale, est la responsabilité du propriétaire du produit. Le remplacement des batteries, aux frais du propriétaire, peut être nécessaire au cours de la période de garantie normale du produit. Remarque (batterie ion-lithium uniquement) : une batterie ion-lithium est couverte uniquement par une garantie pièces au prorata de la 3<sup>ème</sup> à la 5<sup>ème</sup> année, basée sur la durée de service et les kilowatts heures utilisés. Reportez-vous au *Manuel de l'utilisateur* pour tout renseignement complémentaire.

#### Entretien aux frais du propriétaire

La mise au point du moteur, le graissage, le nettoyage et le polissage, le remplacement des filtres, du liquide de refroidissement et les entretiens recommandés font partie des services normaux requis par les produits Toro qui sont aux frais du propriétaire.

#### Conditions générales

La réparation par un distributeur ou un concessionnaire Toro agréé est le seul dédommagement auquel cette garantie donne droit.

**The Toro Company et Toro Warranty Company déclinent toute responsabilité en cas de dommages secondaires ou indirects liés à l'utilisation des produits Toro couverts par cette garantie, notamment quant aux coûts et dépenses encourus pour se procurer un équipement ou un service de substitution durant une période raisonnable pour cause de défaillance ou d'indisponibilité en attendant la réparation sous garantie. Il n'existe aucune autre garantie expresse, à part la garantie spéciale du système antipollution, le cas échéant. Toutes les garanties implicites relatives à la qualité marchande et à l'aptitude à l'emploi sont limitées à la durée de la garantie expresse.**

L'exclusion de la garantie des dommages secondaires ou indirects, ou les restrictions concernant la durée de la garantie implicite, ne sont pas autorisées dans certains états et peuvent donc ne pas s'appliquer dans votre cas. Cette garantie vous accorde des droits spécifiques, auxquels peuvent s'ajouter d'autres droits qui varient selon les états.

#### Note concernant la garantie du moteur :

Le système antipollution de votre Produit peut être couvert par une garantie séparée répondant aux exigences de l'agence américaine de défense de l'environnement (EPA) et/ou de la direction californienne des ressources atmosphériques (CARB). Les limitations d'heures susmentionnées ne s'appliquent pas à la garantie du système antipollution. Pour plus de renseignements, reportez-vous à la Déclaration de garantie de conformité à la réglementation antipollution fournie avec votre produit ou figurant dans la documentation du constructeur du moteur