



Lampsats eller lampkopplingsats

T4240-klippare

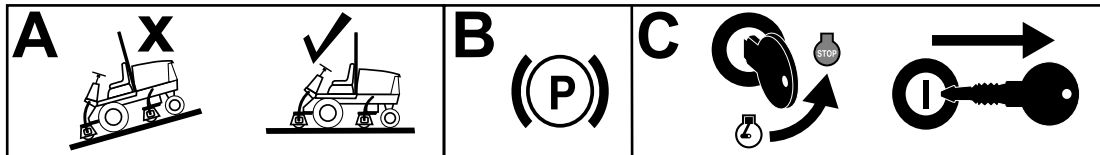
Modellnr 02844

Modellnr 02845

Monteringsanvisningar

Förbereda maskinen

1. Parkera maskinen på en plan yta.



Figur 1

g196985

2. Koppla in parkeringsbromsen.
3. Sänk klippenheterna.
4. Stäng av motorn och ta ut nyckeln.

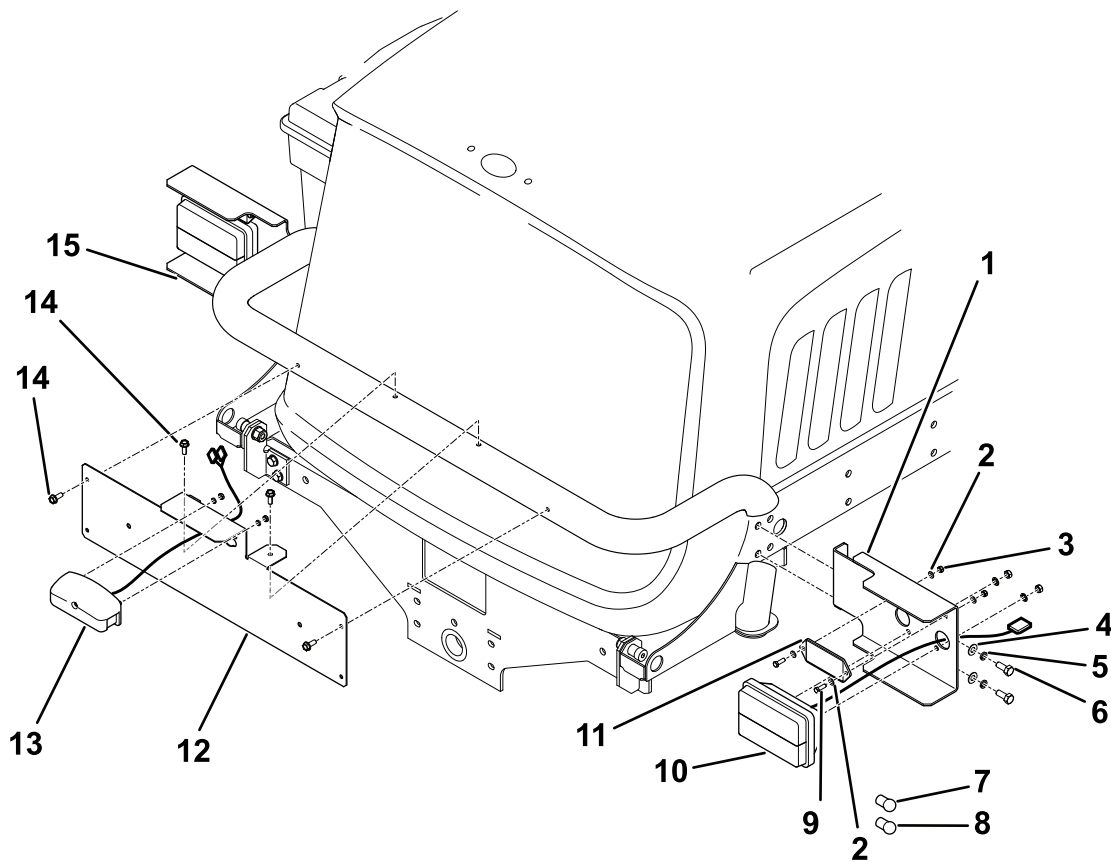
Montera satsen

Montera baklamporna

1. Hög förarplattformen och koppla ur batteriet, se traktorenhetens *bruksanvisning*.
2. Montera vänster och höger baklampsmontering ([Figur 2](#)).
3. Dra kablarna via chassits sidoskenor och anslut dem till uttagen med tre stift på det befintliga kablaget. Fäst den högra sidan med ett kabelband.

Obs: Reflektorn ska sitta överst i monteringen.





g206686

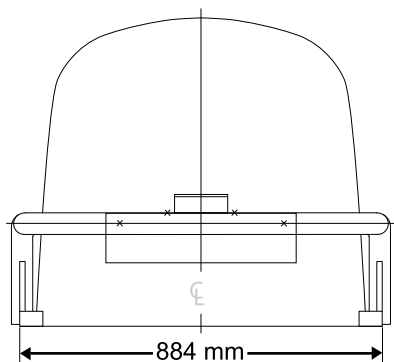
Figur 2

- | | |
|------------------------|-------------------------------------|
| 1. Höger fäste bak | 9. Skruv (5 x 16 mm) |
| 2. Bricka (5 mm) | 10. Baklampa |
| 3. Låsmutter (5 mm) | 11. Reflektor |
| 4. Bricka (8 mm) | 12. Registreringsskylt |
| 5. Fjäderbricka (8 mm) | 13. Lampa för registreringsskylt |
| 6. Skruv (8 mm) | 14. Självgängande skruv (6 x 16 mm) |
| 7. Blinkersglödlampa | 15. Vänster fäste bak |
| 8. Sidoglödlampa | |

Montera registreringsskyltsmonteringen

- Borra fyra hål (5 mm i diameter) i ramen, se [Figur 2](#) och [Figur 3](#). Använd registreringsskylten som mall.
- Fäst fästet med de självgängande skruvarna ([Figur 2](#)).
- Anslut kabeln till lampan.
- Fäst kabeln vid ramstolpen med hjälp av tre kabelband (ett första kabelband för att fästa den övre delen av kablaget i närheten av lampan, ett andra kabelband i mitten som fäster kabeln bakom fästet och ett tredje kabelband som fäster kabeln och hylsan vid nederkanten av stolpen).
- Lokalisera uttaget med tre stift i öppningen i det bakre chassit och anslut registreringsskyltens kabel.

Obs: Du kan ta bort den bakre skyddsplåten för att komma åt bättre.



Figur 3

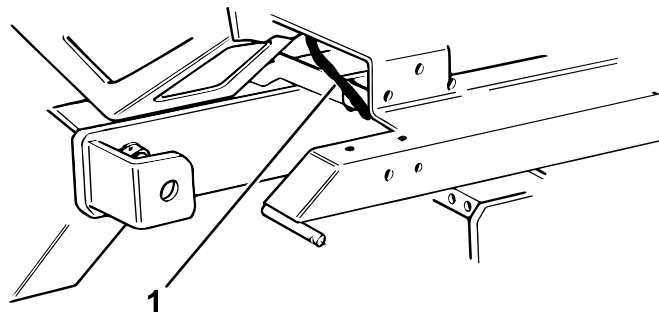
Montera kablaget

1. Låt förarplattformen vara i upphöjt läge och dra kabelhylsan genom att mata fram den längsta delen under kontrollpanelen nedanför lyftspakarna, samma väg som den befintliga hylsan.
2. Anslut kabelkontakten med fyra stift till uttaget för den befintliga hylsan.
3. Dra lampkabelhylsan genom framsätets stödfäste till maskinens framsida, där den förgrenas till vänster och höger innan den passerar genom den främre delen av chassit.
4. Använd de befintliga kabelbanden och fäst hylsan på plats.

Montera omkopplarna

1. Ta bort blindpluggarna på instrumentbrädan så att du kan lokalisera omkopplarna (Figur 5).
2. Dra varningsomkopplarens kontakt och svarta kabel genom hålet i kontrollpanelen bakom handbromsen och montera omkopplaren. Tryck ned omkopplaren för att lokalisera den.
3. Anslut den bruna/lila kabeln till den andra säkringshållaren från utsidan. Montera säkringen på 10 A (Figur 6).
4. Anslut den röda/lila kabeln till den tredje säkringshållaren från utsidan. Montera säkringen på 15 A (Figur 6).
5. Dra kontakter och kablar för omkopplarna för blinkers, halv-/helljus och lampor genom hålen högst upp på kontrollpanelen och passa in omkopplarna.
6. Montera ikonerna som medföljer satsen på omkopplarna.
7. Mata fram blinkersreläbasen under de befintliga reläerna. Passa in den bredvid de befintliga reläerna och fäst med en skruv, brickor och en mutter. Sätt i blinkersreläet.

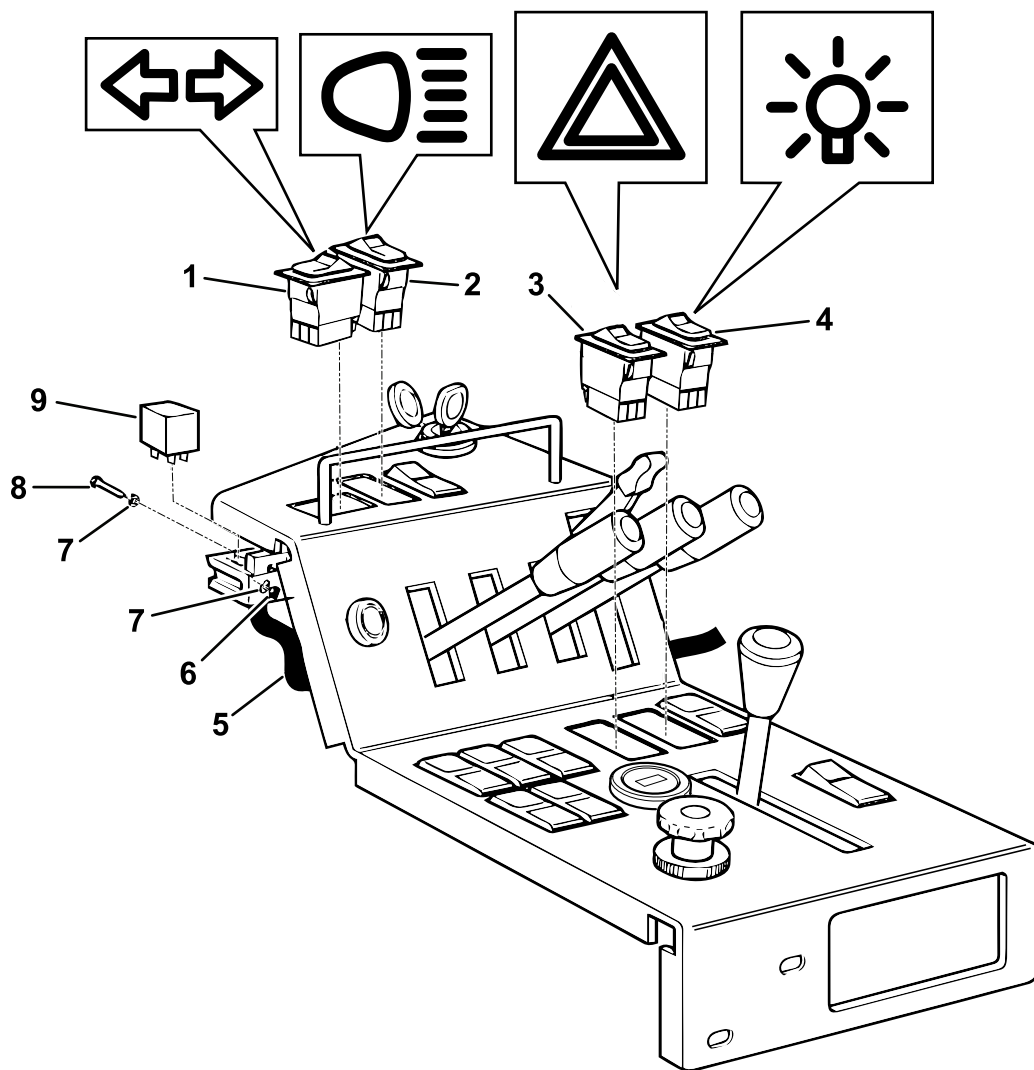
8. Fäst lampkabelhylsan vid den befintliga hylsan under kontrollpanelen med två små kabelband.
9. Kontrollera att framlampornas kablar är korrekt dragna enligt följande:
 - Grön/röd: höger blinkers
 - Grön/vit: vänster blinkers
10. Fäst hylsan vid rullplattans stag med hjälp av de stora kabelbanden (Figur 4).



Figur 4

1. Kablage

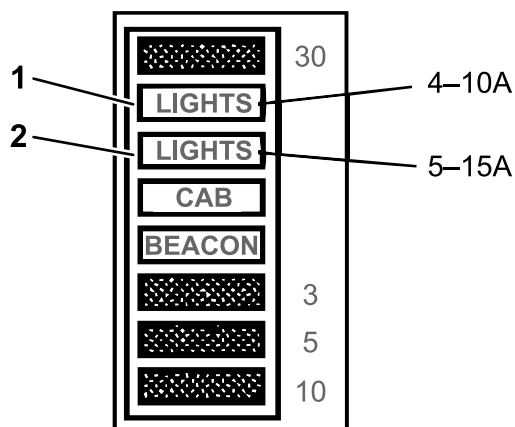
11. Mata fram framlampornas kontakter till rullplattan och anslut dem till hylsan.
12. Fäst ihop dem med de små kabelbanden så att kablarna och kontakterna säkert sitter på plats och inte inverkar på de främre armarnas rörelse.
13. Kontrollera att samtliga kablar har dragits på säkert avstånd från vassa kanter för att undvika skador.
14. Fortsätt till kopplingsanvisningarna för framlamporna.



g206688

Figur 5

- | | |
|----------------------------------|---------------------------|
| 1. Blinkersomkopplare | 6. Låsmutter (5 mm) |
| 2. Strålkastaromkopplare | 7. Bricka (5 mm) |
| 3. Omkopplare för varningslampor | 8. Ställskruv (5 x 12 mm) |
| 4. Positionsljusomkopplare | 9. Blinkers |
| 5. Kablage | |



g206692

Figur 6

Säkringsdosa (framifrån)

1. 10 A

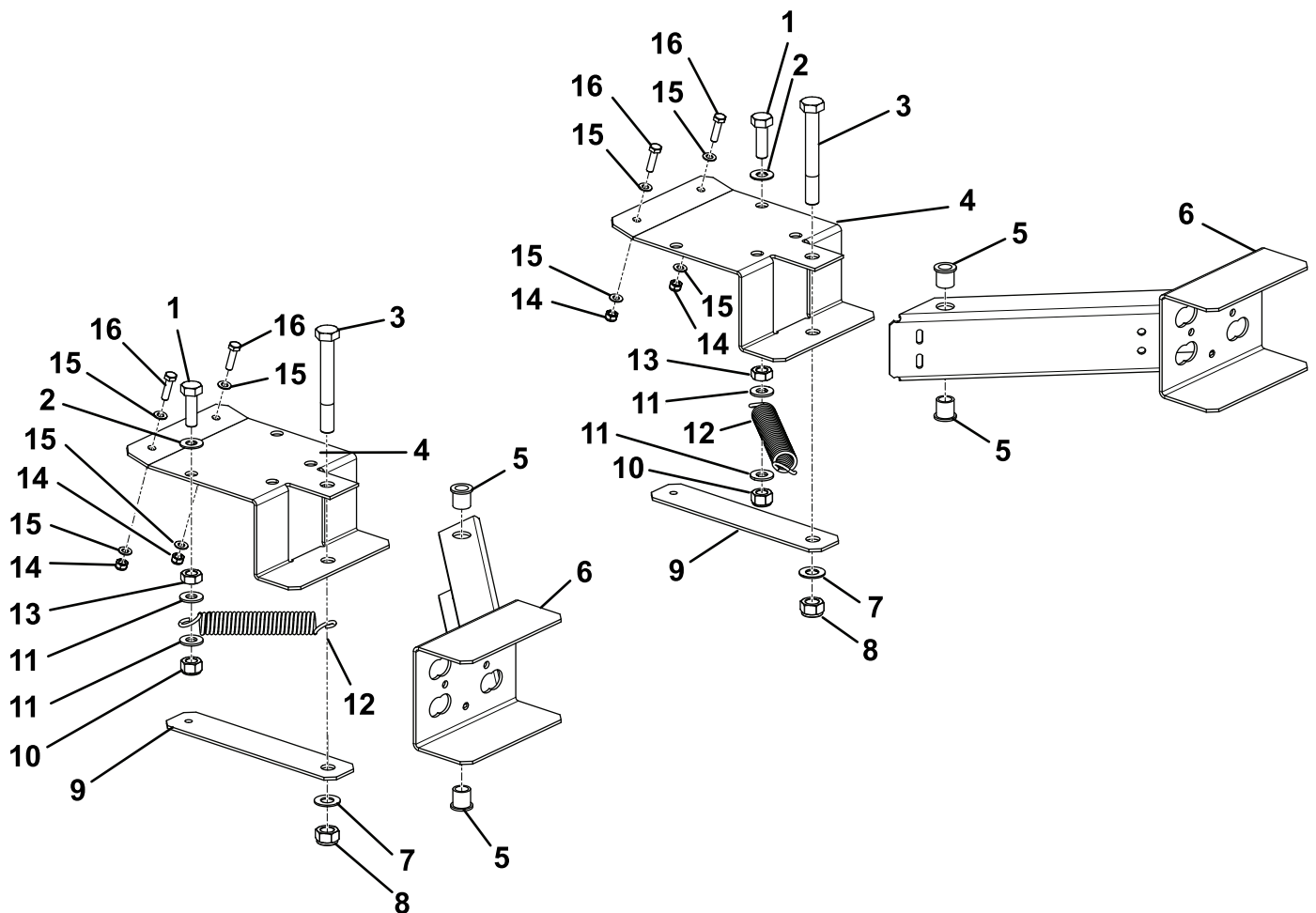
2. 15 A

Montera framlamporna

Sats 02845 krävs för T4240 för att framlamporna ska kunna ses tydligt när klippenheterna är upphöjda.

Följ anvisningarna nedan för att montera kopplingsats 02845 med lampsats 02844 på en T4240-traktorenhet.

1. Montera framlampornas armmonteringar enligt [Figur 7](#).
2. Montera framlampornas armmonteringar på maskinen och kontrollera att de utan hinder fjädrar framåt om de dras bakåt och släpps.
3. Använd kabelbanden för att fästa sidoljuskablarna till staget och den främre armen. Säkerställ att kabeln inte är spänd när framlampans arm sträcks ut helt.
4. Anslut först den positiva (+) batterikabeln och sedan den negativa (-).
5. Stäng förarplattformen och spärra fast den med plattformens låsmekanism. Se traktorenhetens *bruksanvisning*.



Figur 7

g206691

- | | |
|------------------------|----------------------------|
| 1. Skruv (10 x 35 mm) | 9. Stag |
| 2. Bricka (10 mm) | 10. Låsmutter (10 mm) |
| 3. Skruv (12 x 100 mm) | 11. Kraftig bricka (10 mm) |
| 4. Fäste | 12. Fjäder |
| 5. Flänsbussning | 13. Mutter (10 mm) |
| 6. Lamparm | 14. Låsmutter (6 mm) |
| 7. Bricka (12 mm) | 15. Bricka (6 mm) |
| 8. Låsmutter (12 mm) | 16. Skruv (6 x 25 mm) |

Kontrollera att lamporna fungerar

- Slå på tändningen och för blinkersomkopplaren till vänster för att aktivera vänster orange blinkerslampa fram och bak. Även blinkersvarningslampan på omkopplaren blinkar (Figur 5 och Figur 6).
- Slå på tändningen och för blinkersomkopplaren till höger för att aktivera höger orange blinkerslampa fram och bak. Även blinkersvarningslampan på omkopplaren blinkar.
- Låt tändningen vara på eller av, och för lampomkopplaren bakåt för att tända de två röda positionsljusen bak, de två vita positionsljusen fram och registreringsskyltens lampa. Även varningslampan på omkopplaren tänds.
- Låt tändningen och lampomkopplaren vara på, och för strålkastarkopplaren framåt till halvljus.
- För strålkastaromkopplaren bakåt för helljus. Även varningslampan för helljus på omkopplaren tänds.
- Låt tändningen vara på eller av, och för varningsomkopplaren bakåt för att slå på alla de

fyra orange blinkerslamporna samtidigt. Även varningslamporna på omkopplaren blinkar.

Om lamporna inte fungerar korrekt kontrollerar du kabeldragningen i kopplingsschemat, kopplar om vid behov och kontrollerar på nytt att alla lampor fungerar.

1. Följ vägföreskrifterna för fordonsbelysning och justera halvljusstrålkastarna så att den horisontella delen av halvljusbilden vinklas nedåt.
2. Du ställer in halvljusstrålkastarna genom att lossa muttern som sitter under strålkastaren något, justera efter behov och sedan dra åt muttern igen.

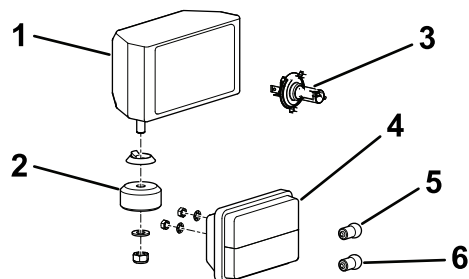
Underhåll

Byta glödlampa

Ersätt alla slitna eller skadade delar med Toro-originaldelar.

Kontrollera regelbundet att alla lampor fungerar.

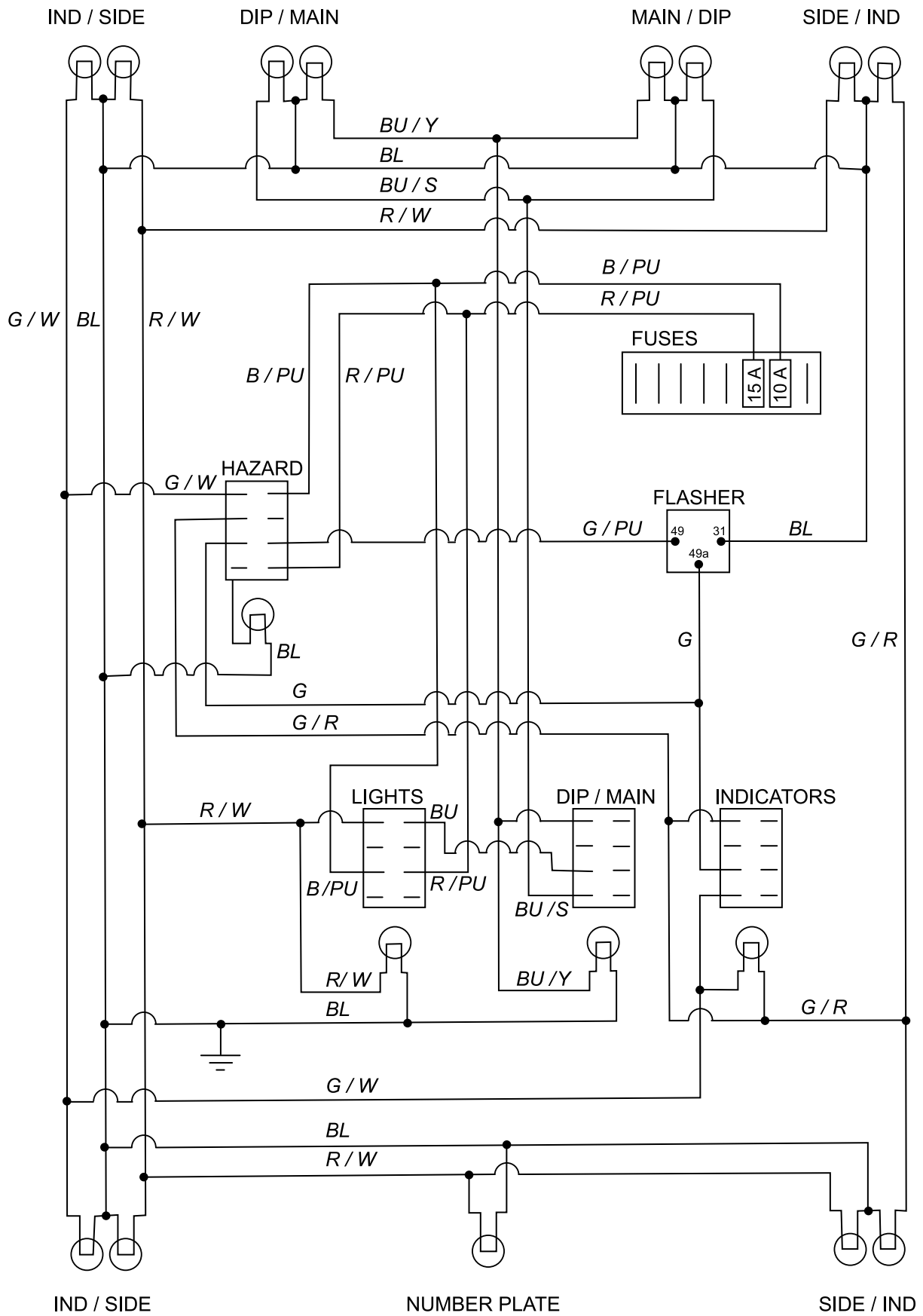
1. Ta bort lyktglaset, se [Figur 8](#).
2. Byt ut glödlampen.
3. Sätt tillbaka lyktglaset.
4. Justera lamporna så att de överensstämmer med lokala vägföreskrifter.



Figur 8

- | | |
|---------------------|-----------------------------|
| 1. Strålkastare | 4. Främre blinkerslampa |
| 2. Gummibussning | 5. Främre blinkersglödlampa |
| 3. Strålkastarlampa | 6. Sidoblinkersglödlampa |

Scheman



Elschema (Rev. A)

g206693