



# Kit d'éclairage ou kit de montage d'éclairage

Tondeuse T4240

N° de modèle 02844

N° de modèle 02845

Instructions de montage

## Préparation de la machine

1. Garez la machine sur un sol plat et horizontal.

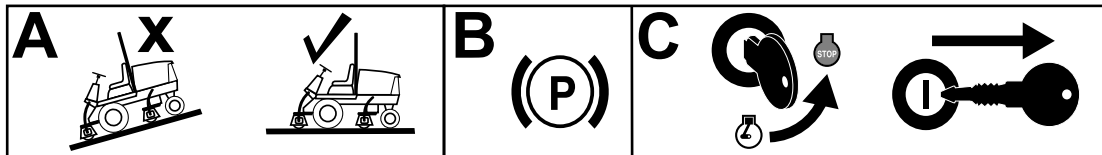


Figure 1

g196985

2. Serrez le frein de stationnement.
3. Abaissement des plateaux de coupe
4. Coupez le moteur et enlevez la clé de contact.

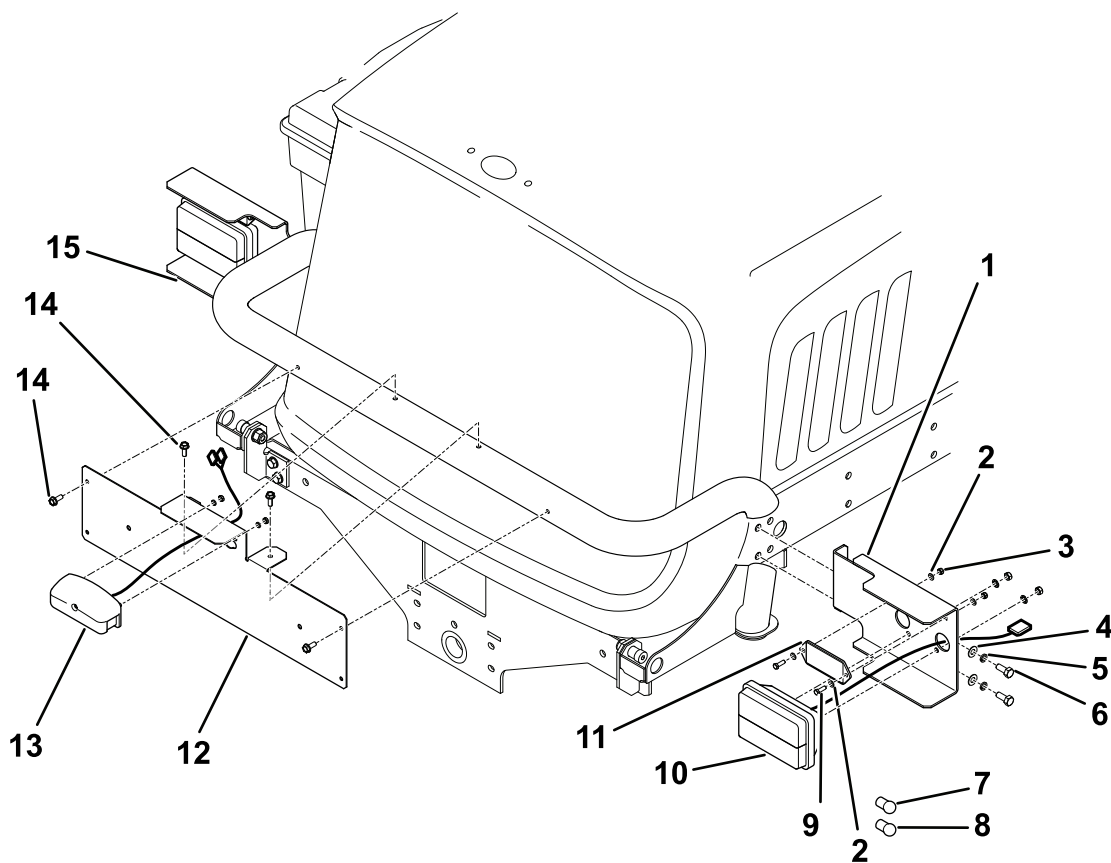
## Montage du kit

### Montage des éclairages arrière

1. Soulevez la plate-forme de l'utilisateur et débranchez la batterie ; voir le *Manuel de l'utilisateur* du groupe de déplacement.
2. Montez les feux arrière gauche et droit ([Figure 2](#)).
3. Acheminez les câbles dans les longerons du châssis et branchez-les aux douilles à 3 broches du faisceau existant. Attachez le côté droit avec un serre-câble.

**Remarque:** Le réflecteur doit se trouver au sommet de chaque feu.





g206686

Figure 2

- |                                      |   |
|--------------------------------------|---|
| 1. Support arrière droit             | 9. Vis (5 x 16 mm)                        |
| 2. Rondelle (5 mm)                   | 10. Feu arrière                           |
| 3. Contre-écrou (5 mm)               | 11. Réflecteur                            |
| 4. Rondelle (8 mm)                   | 12. Plaque d'immatriculation              |
| 5. Rondelle élastique (8 mm)         | 13. Éclairage de plaque d'immatriculation |
| 6. Vis (8 mm)                        | 14. Vis autotaraudeuse (6 x 16 mm)        |
| 7. Ampoule d'indicateur de direction | 15. Support arrière gauche                |
| 8. Ampoule de feu de position        |   |

## Montage de la plaque d'immatriculation

1. Percez 4 trous (5 mm de diamètre) dans le cadre ; voir [Figure 2](#) et [Figure 3](#). Utilisez la plaque d'immatriculation comme gabarit.
2. Fixez le support à l'aide des vis autotaraudeuses ([Figure 2](#)).
3. Connectez le fil à la lampe.
4. Attachez le fil à la partie supérieure du cadre avec les 3 serre-câbles (le premier en haut du pour attacher le fil venant du feu, le deuxième au centre pour attacher le fil derrière le support, et le troisième pour maintenir bien droits le fil et la gaine en bas).

5. Localisez la douille à 3 broches par l'ouverture dans le châssis arrière et connectez le fil de la plaque d'immatriculation.

**Remarque:** Vous pouvez déposer la plaque de protection arrière pour faciliter l'accès.

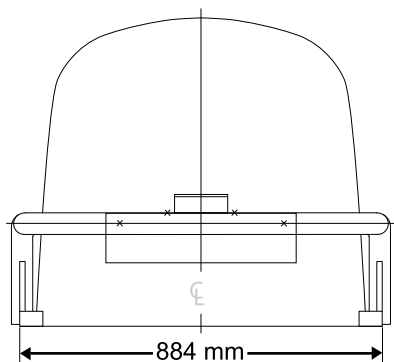


Figure 3

g206694

## Installation du faisceau de câblage

1. En laissant la plate-forme levée, acheminez le faisceau de câblage en faisant passer la branche la plus longue sous le panneau de commande, sous les leviers de levage, le long du faisceau existant.
2. Branchez la prise à 4 broches à la douille existante du faisceau.
3. Faites passer le faisceau de l'éclairage dans le support de siège avant, vers l'avant de la machine, avec un embranchement à gauche et à droite, avant de passer à travers le châssis avant.
4. Avec les colliers de flexibles existants, fixez le faisceau en position.

## Montage des interrupteurs

1. Retirez les plaques d'obturation du tableau de bord pour insérer les interrupteurs (Figure 5).
2. Faites passer le connecteur et le fil noir par l'ouverture dans le panneau de commande derrière le frein de stationnement, et montez l'interrupteur des feux de détresse. Appuyez sur l'interrupteur pour l'enclencher en position.
3. Branchez le fil brun/violet au deuxième porte-fusible depuis l'extérieur. Montez le fusible de 10 A (Figure 6).
4. Branchez le fil rouge/violet au troisième porte-fusible depuis l'extérieur. Montez le fusible de 15 A (Figure 6).
5. Passez les connecteurs et les fils dans les découpes au sommet du panneau de commande et montez les interrupteurs des clignotants, des feux de route/croisement et d'éclairage.
6. Placez les cabochons sur les interrupteurs fournis avec le kit.
7. Passez la base du relais de la centrale clignotante sous les relais existants. Insérez-le

en place à côté des relais existants et fixez-le avec un boulon, des rondelles et un écrou. Montez le relais de la centrale clignotante.

8. Attachez le faisceau de l'éclairage au faisceau existant sous le panneau de commande avec 2 petits serre-câbles.
9. Vérifiez que les fils des éclairages avant sont acheminés correctement comme suit :
  - Vert/rouge : clignotant droit
  - Vert/blanc : clignotant gauche
10. Attachez le faisceau au renfort de la plaque de rouleau avec les grands serre-câbles (Figure 4).

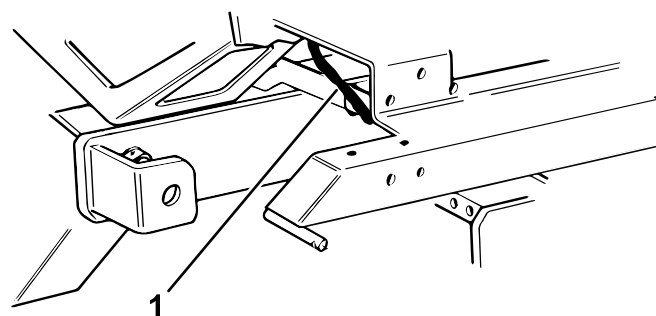
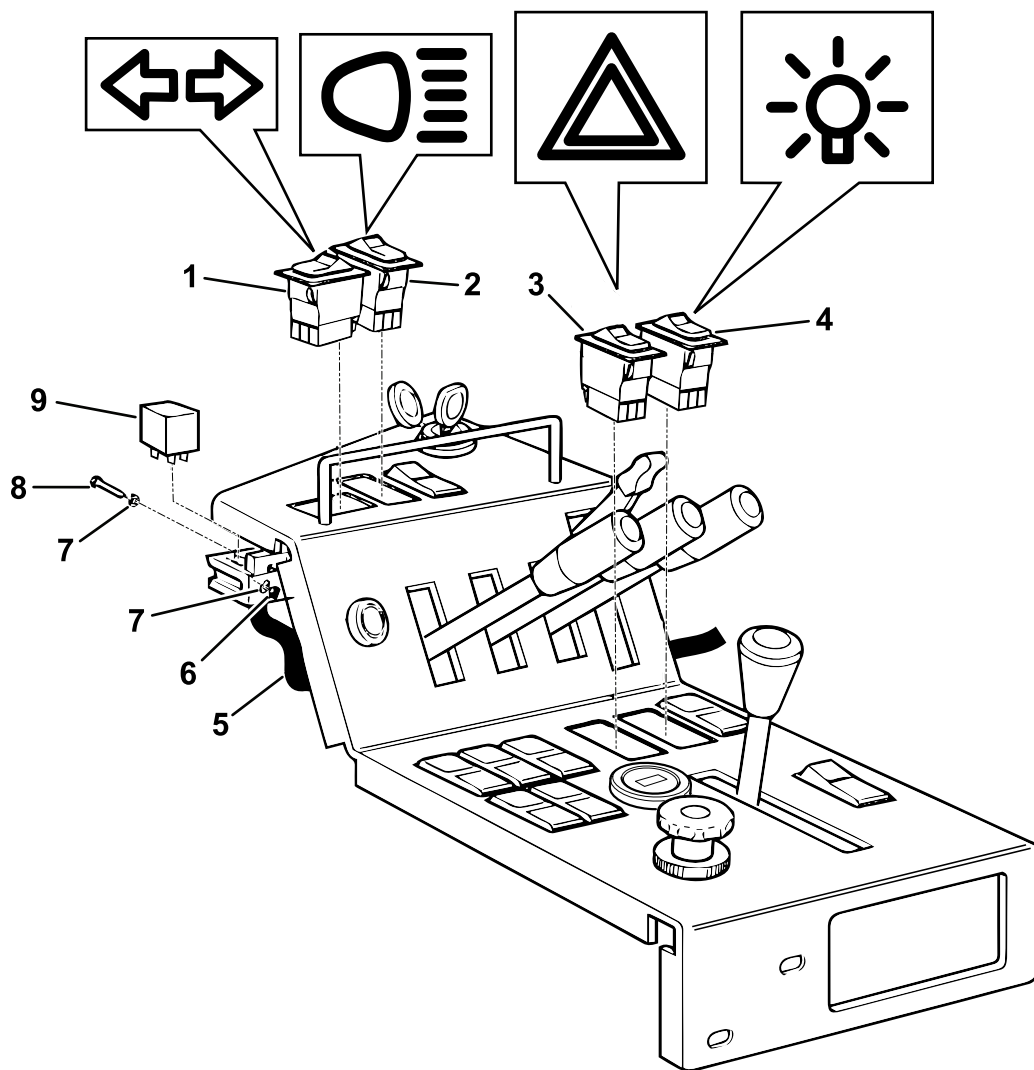


Figure 4

g206687

1. Faisceau de câblage

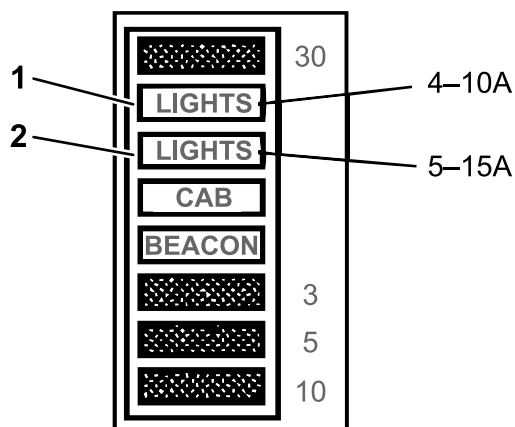
11. Passez les connecteurs des éclairages avant dans la plaque de rouleau et branchez le faisceau.
12. Attachez-les ensemble avec les petits serre-câbles pour que les fils et les connecteurs restent en place et ne gênent pas le mouvement des bras avant.
13. Éloignez tout les câbles des arêtes vives pour éviter de les endommager.
14. Passez aux instructions de montage des éclairages avant.



g206688

**Figure 5**

- |  |                                 |
|--|---------------------------------|
| 1. Interrupteur des clignotants              | 6. Contre-écrou (5 mm)          |
| 2. Interrupteur des phares                   | 7. Rondelle (5 mm)              |
| 3. Interrupteur des feux de détresse         | 8. Vis d'assemblage (5 x 12 mm) |
| 4. Interrupteur des feux de position arrière | 9. Centrale clignotante         |
| 5. Faisceau de câblage                       |                                 |



g206692

**Figure 6**

Porte-fusibles (vue avant)

1. 10 A

2. 15 A

## Montage des éclairages avant

Le kit 02845 est nécessaire pour le T4240 pour que les éclairages avant puissent se voir facilement quand le plateau de coupe est levé.

Pour installer le kit de montage 02845 avec le kit d'éclairage 02844 sur un groupe de déplacement T4240, suivez ces instructions.

1. Montez les bras des éclairages avant comme montré à la [Figure 7](#).
2. Montez les bras des éclairages avant sur la machine et vérifiez qu'ils reviennent vers l'avant librement quand vous les poussez en arrière et que vous les relâchez.
3. Attachez les câbles des feux latéraux au renfort avec des serre-câbles. Vérifiez que le câble n'est pas tendu excessivement quand le bras de l'éclairage exécute toute sa course.
4. Branchez d'abord le câble positif (+) de la batterie puis le câble négatif (-).
5. Fermez la plate-forme de l'opérateur et fixez-la en place avec le mécanisme de verrouillage. Voir le *Manuel de l'utilisateur* du groupe de déplacement.

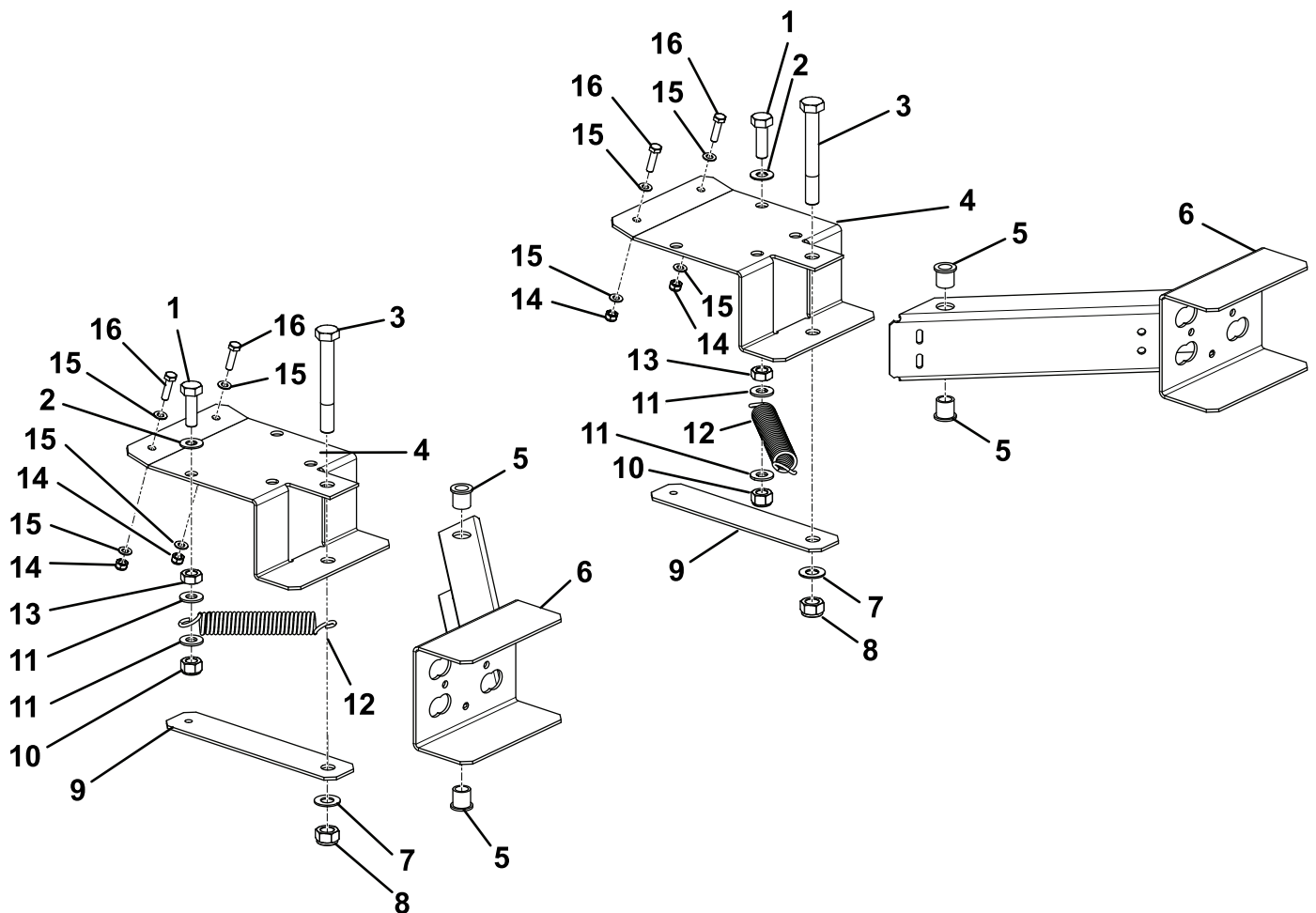


Figure 7

g206691

- |                                |                             |
|--------------------------------|-----------------------------|
| 1. Vis (10 x 35 mm)            | 9. Renfort                  |
| 2. Rondelle (10 mm)            | 10. Contre-écrou (10 mm)    |
| 3. Boulon (12 x 100 mm)        | 11. Grosse rondelle (10 mm) |
| 4. Support                     | 12. Ressort                 |
| 5. Bague à embase              | 13. Écrou (10 mm)           |
| 6. Bras de support d'éclairage | 14. Contre-écrou (6 mm)     |
| 7. Rondelle (12 mm)            | 15. Rondelle (6 mm)         |
| 8. Contre-écrou (12 mm)        | 16. Vis (6 x 25 mm)         |

## Contrôle du fonctionnement des éclairages

- Établissez le contact, puis appuyez sur le côté gauche de l'interrupteur pour allumer les clignotants orange gauches avant et arrière. Le voyant clignote aussi sur l'interrupteur (Figure 5 et Figure 6).
- Établissez le contact, puis appuyez sur le côté droit de l'interrupteur pour allumer les clignotants orange droits avant et arrière. Le voyant clignote aussi sur l'interrupteur.
- Contact établi ou coupé, appuyez sur l'arrière de l'interrupteur pour allumer les 2 feux de position rouges arrière, les 2 feux de position blancs avant et l'éclairage de la plaque d'immatriculation. Le voyant sur l'interrupteur des feux de détresse s'allume également.
- Établissez le contact et activez l'interrupteur des éclairages, puis appuyez sur l'avant de l'interrupteur des phares pour allumer les feux de croisement.
- Appuyez sur l'arrière de l'interrupteur des phares pour allumer les feux de route. Le voyant

indicateur des feux de route s'allume aussi sur l'interrupteur.

6. Contact établi ou coupé, appuyez sur l'arrière de l'interrupteur des feux de détresse pour allumer et faire clignoter les 4 clignotants orange simultanément. Le voyant des feux de détresse clignote aussi sur l'interrupteur.

Si les éclairages fonctionnent correctement, vérifiez les connexions des câbles en vous reportant au schéma, rebranchez les fils au besoin, et vérifiez à nouveau le fonctionnement des éclairages.

1. Pour assurer la conformité à la réglementation routière concernant l'éclairage des véhicules, réglez les feux de croisement de sorte que la partie plate du faisceau soit inclinée vers le bas.
2. Pour régler les feux de croisement, desserrez l'écrou situé sous le phare, réglez le phare à la position voulue et resserrez l'écrou.

# Entretien

## Remplacement d'une ampoule

Remplacez les pièces usées ou endommagées par des pièces Toro d'origine.

Contrôlez régulièrement le bon fonctionnement de tous les éclairages.

1. Déposez le verre ; voir [Figure 8](#).
2. Remplacez l'ampoule.
3. Remettez le verre en place.
4. Réglez les éclairages en conformité avec la réglementation routière locale.

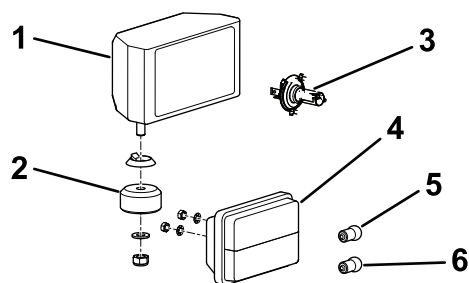


Figure 8

g206685

- |                        |                                |
|------------------------|--------------------------------|
| 1. Phare               | 4. Clignotant avant            |
| 2. Bague en caoutchouc | 5. Ampoule de clignotant avant |
| 3. Ampoule de phare    | 6. Ampoule de feu latéral      |

# Schémas

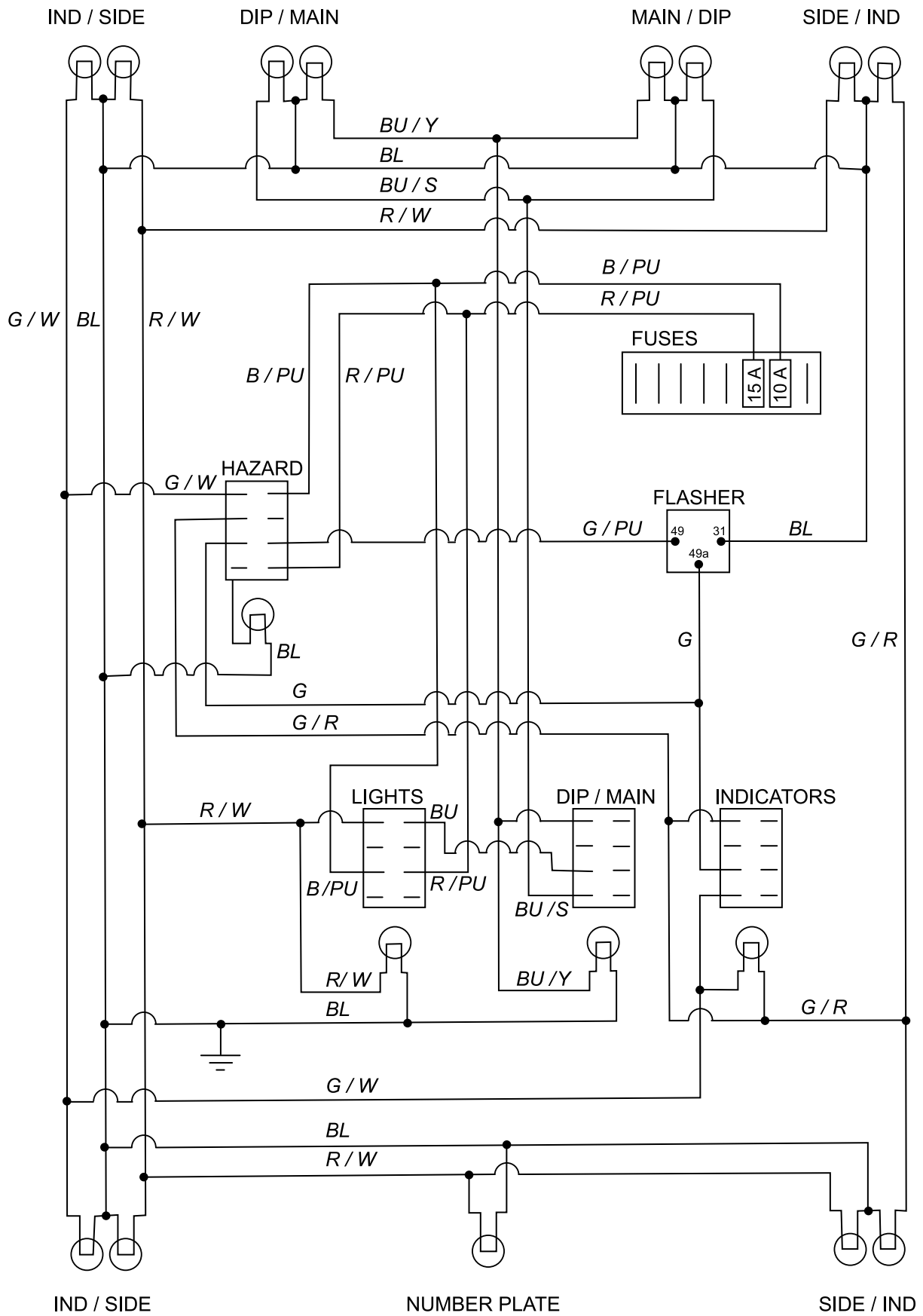


Schéma électrique (Rev. A)

g206693