



Beleuchtungskit oder Beleuchtungsmontagekit

T4240-Mäher

Modellnr. 02844

Modellnr. 02845

Installationsanweisungen

Vorbereiten der Maschine

1. Parken Sie die Maschine auf einer ebenen Fläche.

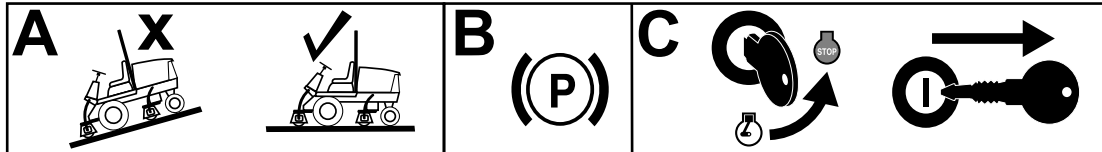


Bild 1

g196985

2. Aktivieren Sie die Feststellbremse.
3. Senken Sie die Mähwerke ab.
4. Stellen Sie den Motor ab und ziehen Sie den Zündschlüssel ab.

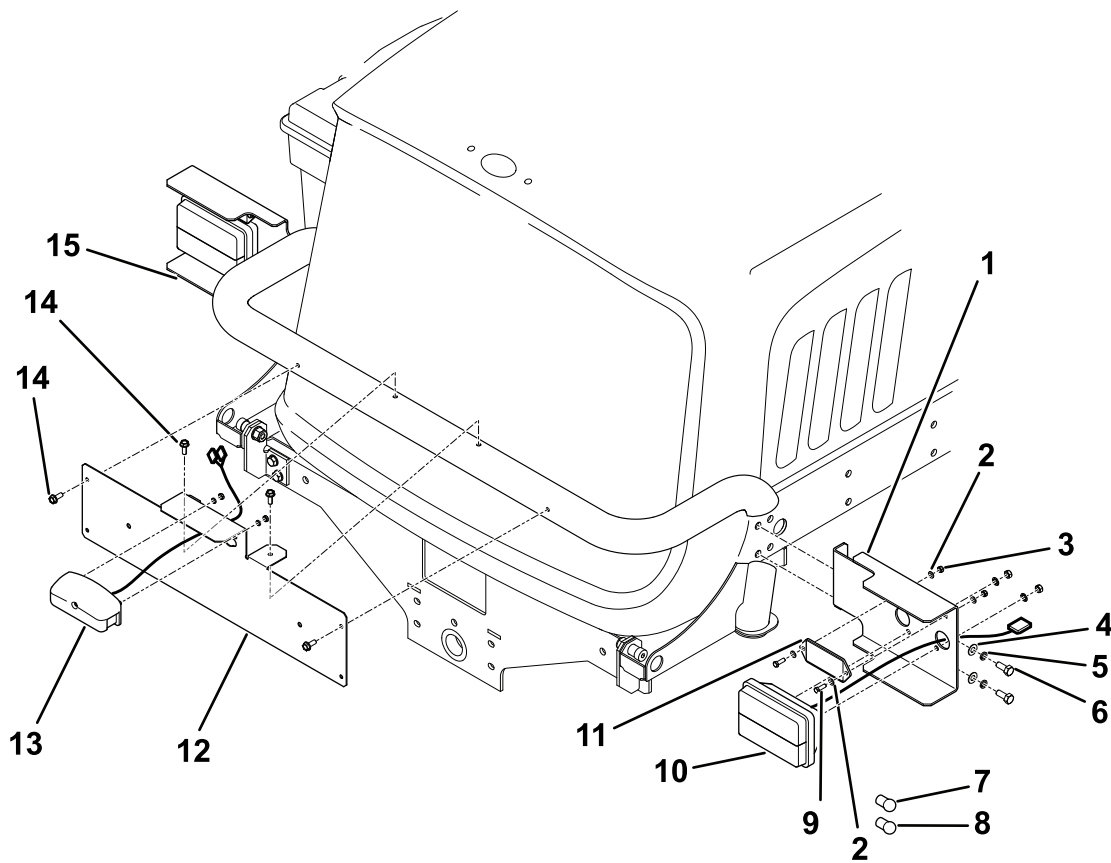
Einbauen des Kits

Einbauen der Rücklichter

1. Heben Sie die Fahrerplattform an und trennen Sie die Batterie, siehe *Bedienungsanleitung* der Zugmaschine.
2. Montieren Sie die linke und rechte Rückleuchtenbaugruppe ([Bild 2](#)).
3. Verlegen Sie die Kabel durch die seitlichen Schienen des Chassis und verbinden Sie diese mit den 3-poligen Anschlüssen des vorhandenen Kabelbaums. Befestigen Sie die rechte Seite mit einem Kabelbinder.

Hinweis: Der Reflektor muss sich an der Oberseite jeder Baugruppe befinden.





g206686

Bild 2

- | | |
|---------------------------------|----------------------------------|
| 1. Rechte rückwärtige Halterung | 9. Schraube (5 mm x 16 mm) |
| 2. Scheibe (5 mm) | 10. Rücklicht |
| 3. Sicherungsmutter (5 mm) | 11. Reflektor |
| 4. Scheibe (8 mm) | 12. Nummernschild |
| 5. Federscheibe (8 mm) | 13. Nummernschildbeleuchtung |
| 6. Schraube (8 mm) | 14. Blechschraube (6 mm x 16 mm) |
| 7. Blinkerlampe | 15. Linke rückwärtige Halterung |
| 8. Seitenlampe | |

Montieren der Nummernschildbaugruppe

- Bohren Sie hier vier Löcher (5 mm Durchmesser) in den Fahrzeugrahmen, siehe [Bild 2](#) und [Bild 3](#). Verwenden Sie das Nummernschild als Bohrschablone.
- Befestigen Sie die Halterung mit den Blechschrauben ([Bild 2](#)).
- Schließen Sie das Kabel an der Lampe an.
- Befestigen Sie das Kabel mit drei Kabelbindern am senkrechten Bereich des Rahmens (ein Kabelbinder, um den oberen Teil des Kabelanschlusses der Lampe zu befestigen, ein zweiter Kabelbinder in der Mitte, um das Kabel hinter der Halterung zu befestigen und der dritte Kabelbinder, um das Kabel und die Hülse am unteren senkrechten Bereich zu befestigen).
- Suchen Sie den 3-poligen Anschluss durch die Öffnung am rückwärtigen Chassis und schließen Sie das Kabel des Nummernschilds an.

Hinweis: Zum besseren Zugang können Sie die hintere Schutzabdeckung entfernen.

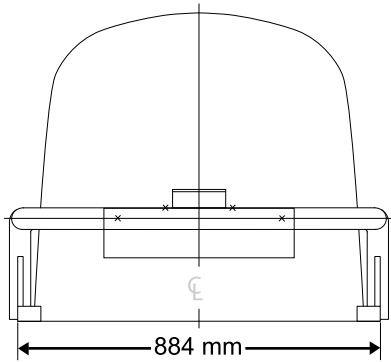


Bild 3

g206694

Befestigen des Kabelbaums

1. Verlegen Sie den Hauptkabelbaum bei angehobener Fahrerplattform, indem Sie den längsten Abschnitt unter dem Armaturenbrett unterhalb der Hubhebel, entlang dem vorhandenen Kabelbaum führen.
2. Verbinden Sie den 4-poligen Anschlussstecker mit dem vorhandenen Anschluss am Kabelbaum.
3. Verlegen Sie den Kabelbaum der Beleuchtung durch die Stützhalterung des Vordersitzes zur Vorderseite der Maschine, verzweigen Sie dann entsprechend nach links und rechts, bevor Sie die Kabel durch das vordere Chassis führen.
4. Befestigen Sie den Kabelbaum mittels den vorhandenen Schlauchschellen.

Einbauen der Schalter

1. Entfernen Sie die Blinddeckel von der Instrumententafel, um die neuen Schalter freizulegen (**Bild 5**).
2. Führen Sie den Anschlussstecker und das schwarze Kabel durch die Aussparung im Armaturenbrett hinter der Handbremse und setzen Sie den Warnblinkschalter ein. Drücken Sie den Schalter in das Armaturenbrett, um diesen zu arretieren.
3. Schließen Sie das braun/violette Kabel von außen am zweiten Sicherungshalter an. Setzen Sie eine 10 A Sicherung ein (**Bild 6**).
4. Schließen Sie das rot/violette Kabel von außen am dritten Sicherungshalter an. Setzen Sie eine 15 A Sicherung ein (**Bild 6**).
5. Führen Sie die Anschlussstecker durch die Aussparung in der Oberseite des Armaturenbretts und setzen Sie die Anzeigelampen, Kipp-/Haupt- und Lichtschalter ein.

6. Bringen Sie die mit dem Kit mitgelieferten Blenden auf die Schalter auf.
7. Setzen Sie den Sockel des Blinkrelais unter das vorhandene Relais. Setzen Sie diesen neben den freien Steckplatz des vorhandenen Relais und befestigen Sie dieses mit einer Schraube, Unterlegscheiben und einer Mutter. Stecken Sie das Blinklichtrelais ein.
8. Befestigen Sie den Kabelbaum der Beleuchtung unter dem Armaturenbrett mit zwei kleinen Kabelbindern am vorhandenen Kabelbaum.
9. Achten Sie darauf, dass die Kabel der Frontbeleuchtung wie folgt verlegt werden:
 - Grün/rot: Blinker rechts
 - Grün/weiß: Blinker links
10. Befestigen Sie den Kabelbaum mit großen Kabelbindern an der Klammer der Rollenplatte (**Bild 4**).

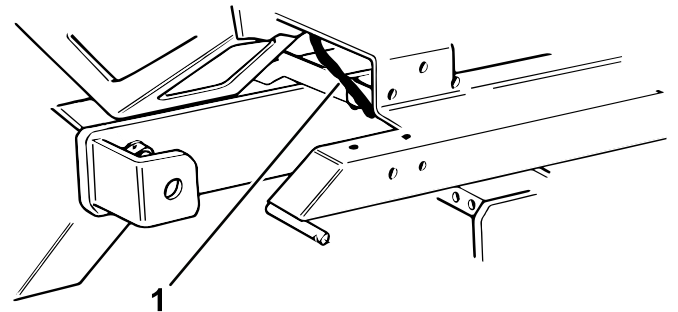
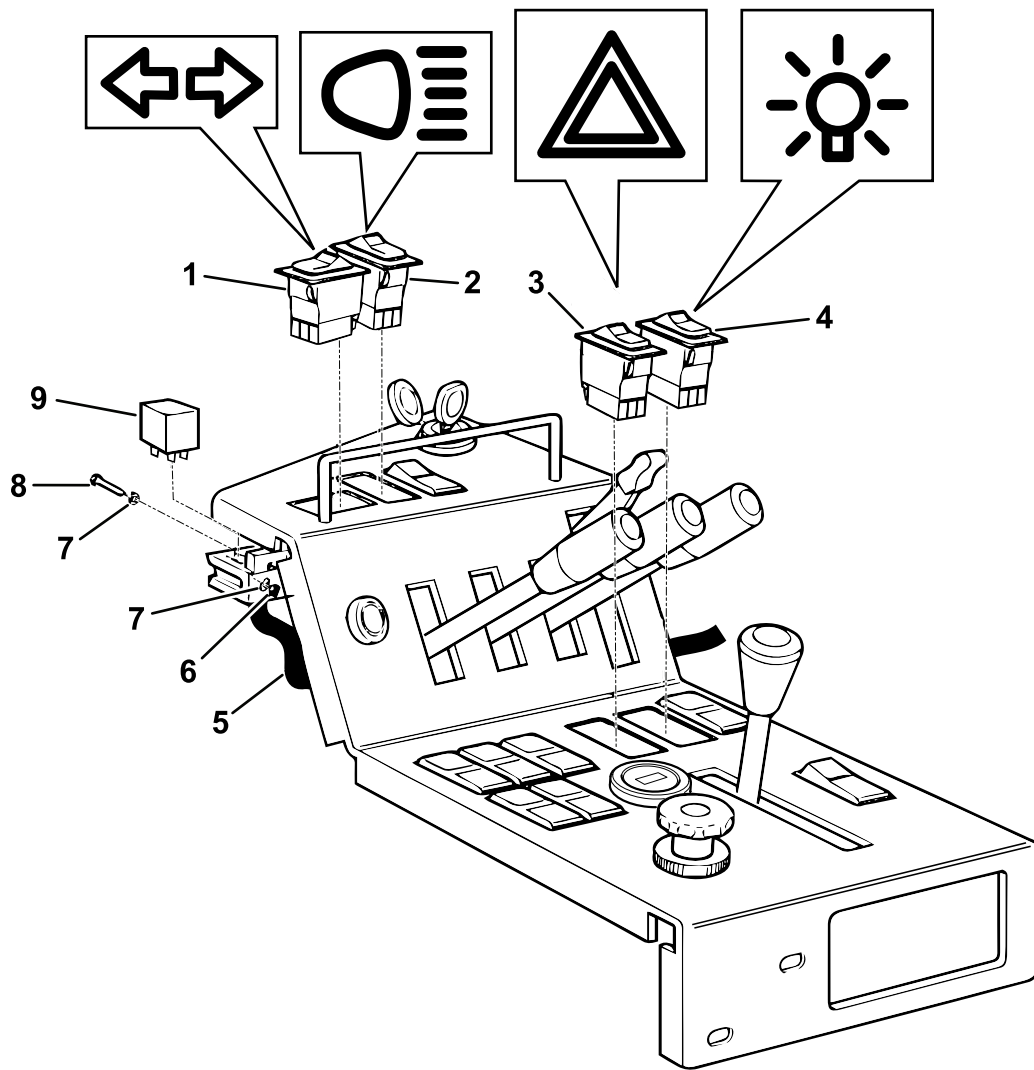


Bild 4

g206687

1. Kabelbaum

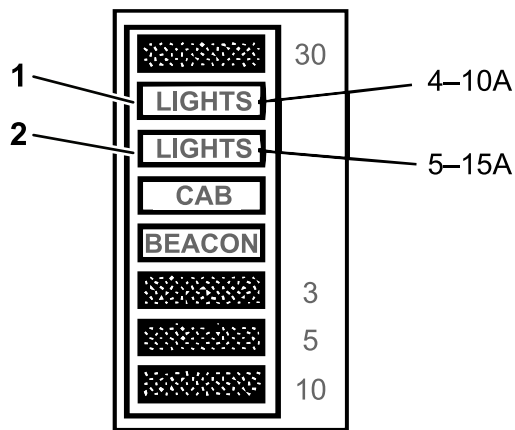
11. Führen Sie die Anschlussstecker von den Frontscheinwerfern durch zur Rollenplatte und schließen Sie diese am Kabelbaum an.
12. Sichern Sie die beiden Anschlussstecker mit Kabelbindern, um diese in dieser Position zu sichern, damit sie nicht in den Arbeitsbereich der vorderen Arme gelangen.
13. Stellen Sie sicher, dass alle Kabel nicht in der Nähe von scharfen Kanten verlegt sind.
14. Fahren Sie mit den Einbauanweisungen für die Frontscheinwerfer fort.



g206688

Bild 5

- | | |
|-----------------------------|---------------------------------|
| 1. Blinklichtschalter | 6. Sicherungsmutter (5 mm) |
| 2. Scheinwerferschalter | 7. Scheibe (5 mm) |
| 3. Warnblinkanlagenschalter | 8. Stellschraube (5 mm x 12 mm) |
| 4. Kennlichtschalter | 9. Blinker |
| 5. Kabelbaum | |



g206692

Bild 6

Sicherungskasten (Vorderansicht)

1. 10 A

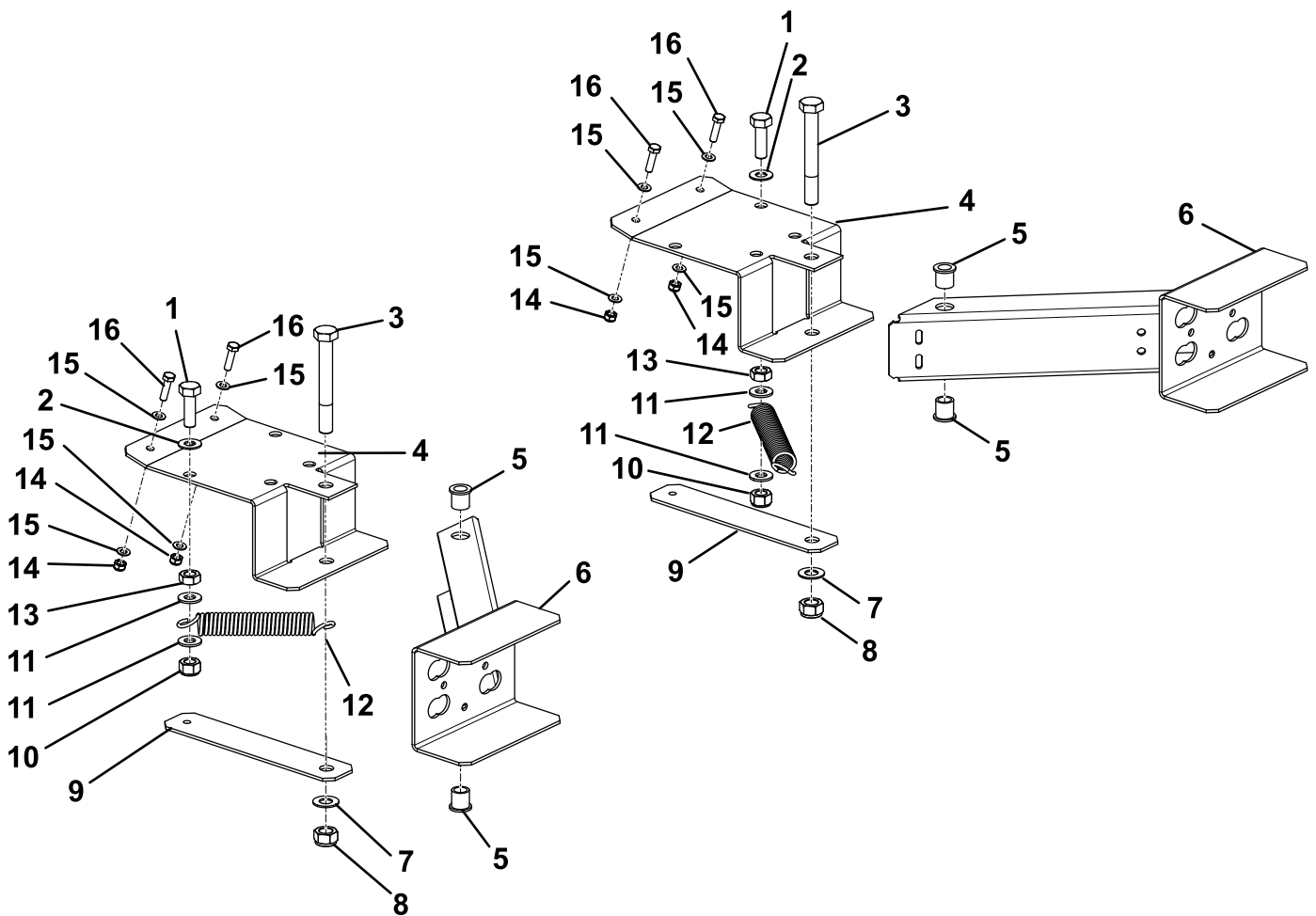
2. 15 A

Einbau der Frontscheinwerfer

Für den T4240 ist das Kit 02845 erforderlich, damit die Frontscheinwerfer auch bei angehobenen Schneideinheiten sichtbar sind.

Führen Sie die folgenden Anweisungen durch, um das Montagekit 02845 mit dem Beleuchtungskit 02844 an einer T4240 Zugmaschine zu installieren.

1. Montieren Sie die Armbaugruppen der Frontscheinwerfer wie in [Bild 7](#) dargestellt.
2. Befestigen Sie die Armbaugruppen der Frontscheinwerfer an der Maschine und prüfen Sie, dass diese wieder ungehindert nach vorne fallen, wenn Sie diese nach hinten drücken und loslassen.
3. Befestigen Sie die Kabel der Seitenlichter mit Kabelbinden an der Klammer und dem vorderen Arm. Achten Sie darauf, dass das Kabel nicht gespannt ist, wenn der Arm der Frontscheinwerfer über den gesamten Bewegungsbereich ausgelenkt wird.
4. Schließen Sie zuerst das Pluskabel (+) der Batterie und dann das Minuskabel (-) der Batterie an.
5. Schließen Sie die Fahrerplattform (absenken) und sichern Sie diesen mit den beiden Plattformriegeln. Siehe Bedienungsanleitung der *Zugmaschine*.



g206691

Bild 7

- | | |
|------------------------------|-----------------------------------|
| 1. Schraube (10 mm x 35 mm) | 9. Strebe |
| 2. Scheibe (10 mm) | 10. Sicherungsmutter (10 mm) |
| 3. Schraube (12 mm x 100 mm) | 11. Dicke Unterlegscheibe (10 mm) |
| 4. Halterung | 12. Feder |
| 5. Bundbüchse | 13. Mutter (10 mm) |
| 6. Scheinwerferarm | 14. Sicherungsmutter (6 mm) |
| 7. Scheibe (12 mm) | 15. Scheibe (6 mm) |
| 8. Sicherungsmutter (12 mm) | 16. Schraube (6 mm x 25 mm) |

Funktionsprüfung der Beleuchtung

1. Schalten Sie bei eingeschalteter Zündung den Blinklichtschalter nach links, um die vorderen und hinteren linken orangefarbenen Blinklichter einzuschalten. Die Anzeigelampe im Schalter blinkt ebenfalls (Bild 5 und Bild 6).
2. Schalten Sie bei eingeschalteter Zündung den Blinklichtschalter nach rechts, um die vorderen und hinteren rechten orangefarbenen Blinklichter einzuschalten. Die Anzeigelampe im Schalter blinkt ebenfalls.
3. Schalten Sie bei ein- oder ausgeschalteter Zündung den Beleuchtungsschalter nach hinten, um die beiden hinteren roten Positionslichter, die beiden vorderen weißen Positionslichter und die Kennzeichenbeleuchtung einzuschalten. Die Anzeigelampe im Schalter leuchtet ebenfalls auf.
4. Schalten Sie bei eingeschalteter Zündung und Beleuchtungsschalter den Scheinwerferschalter nach vorne, um das Abblendlicht einzuschalten.
5. Schalten Sie den Scheinwerferschalter nach hinten, um das Fernlicht einzuschalten. Die Anzeigelampe des Fernlichts leuchtet im Schalter ebenfalls auf.

- Schalten Sie bei ein- oder ausgeschalteter Zündung den Warnblinkschalter nach hinten, um die vorderen und hinteren orangefarbenen Blinklichter auf beiden Seiten gleichzeitig einzuschalten. Die Anzeigelampe im Warnblinkschalter blinkt ebenfalls.

Falls die Beleuchtung nicht wie erwartet funktioniert, prüfen Sie die Verdrahtung mit dem Schaltbild, ändern Sie ggf. die Verkabelung und führen Sie erneut eine Funktionsprüfung durch.

- Zum Einhalten der Beleuchtungsvorschriften für Fahrzeuge im Straßenverkehr müssen Sie die abgeblendeten Scheinwerfer so einstellen, dass der horizontale Teil des Abblendlichts nach unten geneigt ist.
- Lösen Sie zum Einstellen der abgeblendeten Scheinwerfer die Mutter unter dem Scheinwerfer, stellen Sie diesen ggf. ein und ziehen Sie die Mutter an.

Wartung

Auswechseln einer Birne

Tauschen Sie alle abgenutzten oder beschädigten Teile mit Toro Originalteilen aus.

Prüfen Sie regelmäßig, dass alle Lampen funktionieren.

- Entfernen der Lampenabdeckung, siehe [Bild 8](#).
- Wechseln Sie die Birne aus.
- Setzen Sie die Lampenabdeckung auf.
- Stellen Sie die Lampen ein, um örtliche Straßenvorschriften einzuhalten.

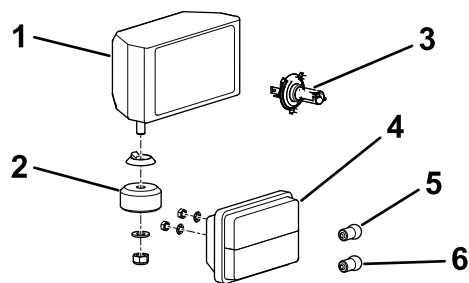
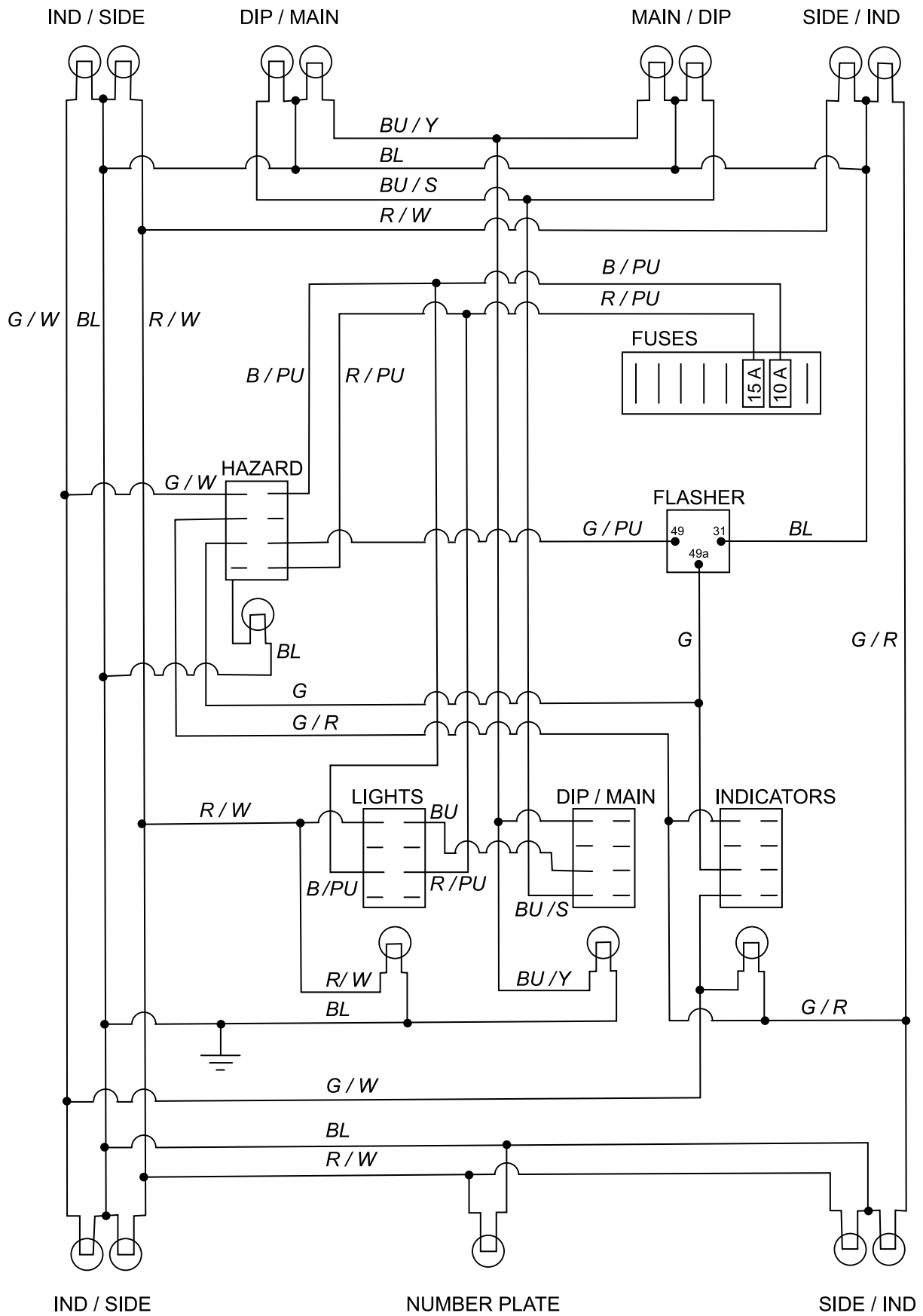


Bild 8

g206685

- | | |
|----------------------|---------------------|
| 1. Scheinwerfer | 4. Blinker vorne |
| 2. Gummibüchse | 5. Blinklampe vorne |
| 3. Scheinwerferlampe | 6. Seitenlichtlampe |

Schaltbilder



IND / SIDE
NUMBER PLATE
Schaltbild (Rev. A)

g206693