



Ballastsats
Groundsmaster® 4300-D-traktorenhet
 Modellnr 136-2915

Monteringsanvisningar

Montering

Lösa delar

Använd diagrammet nedan för att kontrollera att alla delar finns med.

Tillvägagångssätt	Beskrivning	Antal	Användning
1	Inga delar krävs	–	Förbereda maskinen.
2	Ballastplatta Vagnsbult Gummistopp Självgängande skruv	4 2 1 1	Montera ballastplattorna.

1

Förbereda maskinen

Inga delar krävs

Tillvägagångssätt

Obs: Du kan använda en upphissningsanordning för att lättare komma åt under maskinen.

1. Parkera maskinen på ett plant underlag och koppla in parkeringsbromsen.
2. Stäng av klippenheten och kontrollera att gaspedalen är i NEUTRALLÄGET.
3. Stäng av motorn och ta ut nyckeln.

2

Montera ballastplattorna

Delar som behövs till detta steg:

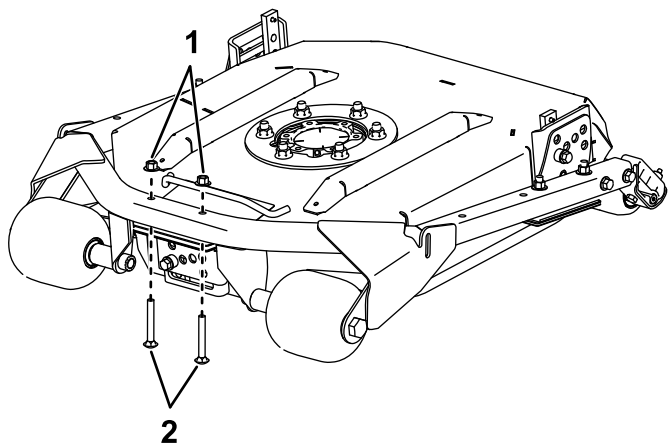
4	Ballastplatta
2	Vagnsbult
1	Gummistopp
1	Självgängande skruv

Tillvägagångssätt

1. Ta bort den befintliga programvaran från klippardäckets främre del (Figur 1). Spara muttrarna för senare montering.

Obs: Du kan kassera de borttagna vagnsskruvarna.



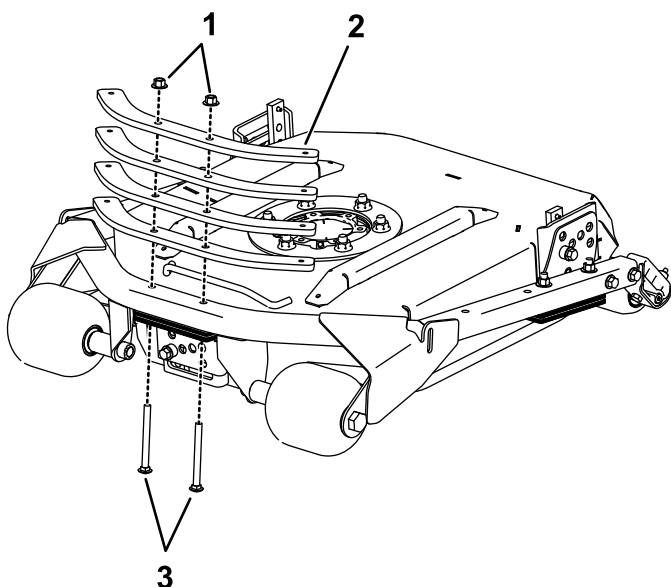


Figur 1

g215110

1. Muttrar 2. Kort vagnsskruvar

2. Rikta in ballastplattorna över rörets ram och montera vagnskruvarna för den långa satsen med muttrarna som togs bort i steg 1 (Figur 2).



Figur 2

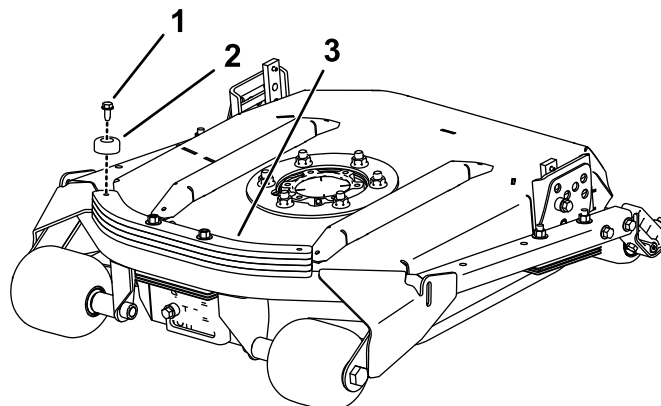
g215108

1. Befintliga muttrar 3. Långa vagnsskruvar
2. Ballastplattor

Viktigt: För de bakre mittendäcken under maskinen ska du följa stegen nedan för att undvika att slangarna kommer i kontakt med ballastvikterna.

3. Montera gummistoppet på sidan av ballastplattan närmast maskinens mitt med den självgående skruven (Figur 3).

Obs: Det finns ett hål förberett i stabilisatorplåten för att underlätta monteringen av den självgående skruven och för att visa rätt plats för monteringen av stötdämparen.



Figur 3

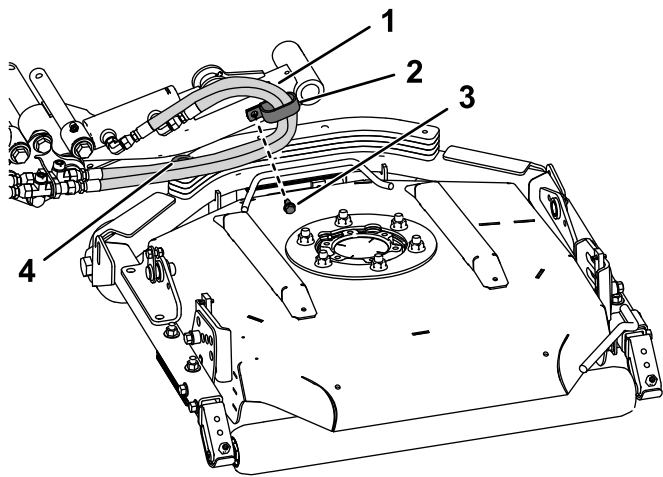
g215109

Bakre, vänster mittendäck

1. Självgående skruv 3. Monterade ballastplattorna
2. Gummistopp

4. Ta bort den självgående skruven och R-klämman från lyftcylinderns rörarm ovanför däck (Figur 4). Lossa R-klämman från slangarna.

Obs: Spara den självgående skruven för senare montering av R-klämman.



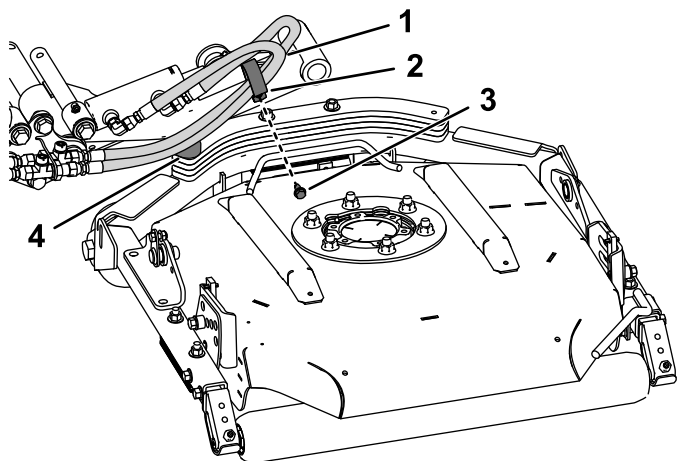
g215165

Figur 4

Bakre, höger mittendäck – av tydlighetssyfte visas inte däckramen

- | | |
|--------------------------|------------------------|
| 1. Standardslangdragning | 3. Självgängande skruv |
| 2. R-klämma | 4. Gummistopp |

5. Rikta in R-klämman vinkelrätt mot lyftcylinderns rörarm och montera slangarna så att de tryckts upp från ballastplattorna (Figur 5). Montera R-klämman med den självgängande skruven du tog bort i steg 4.



g215177

Figur 5

Bakre, höger mittendäck – av tydlighetssyfte visas inte däckramen

- | | |
|-------------------|------------------------|
| 1. Ny slangföring | 3. Självgängande skruv |
| 2. R-klämma | 4. Gummistopp |



Count on it.