



**Ballastsett**  
**Groundsmaster® 4300-D-trekkenhet**  
 Modellnr. 136-2915

**Installasjonsveiledning**

# Montering

## Løse deler

Bruk diagrammet nedenfor som en sjekklister for å kontrollere at alle delene er sendt.

Prosedyre	Beskrivelse	Ant.	Bruk
1	Ingen deler er nødvendige	–	Klargjøre maskinen.
2	Ballastplate Låseskrue Gummidemper Selvgjengende skrue	4 2 1 1	Monter ballastplatene.

# 1

## Klargjøre maskinen

Ingen deler er nødvendige

### Prosedyre

**Merk:** Du kan løfte maskinen med en vinsj for å få bedre tilgang på undersiden.

1. Parker maskinen på en jevn overflate og aktiver parkeringsbremsen.
2. Slå av klippeenhetene og påse at trekkpedalen er i NØYTRAL stilling.
3. Slå av motoren og ta ut nøkkelen.

# 2

## Montere ballastplatene

Deler som er nødvendige for dette trinnet:

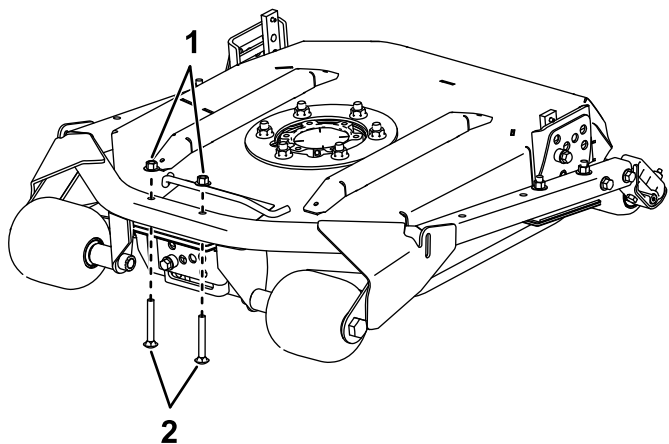
4	Ballastplate
2	Låseskrue
1	Gummidemper
1	Selvgjengende skrue

### Prosedyre

1. Fjern de eksisterende monteringsdelene fra forsiden av klippeenheten ([Figur 1](#)). Behold mutterne for senere montering.

**Merk:** Du kan kaste de fjernede låseskruene.



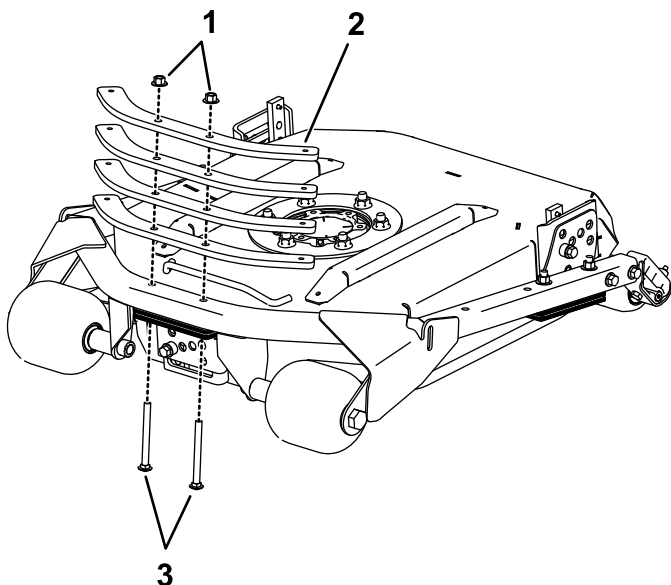


Figur 1

g215110

1. Muttere                      2. Korte låsebolter

2. Innrett ballastplatene over rørrammen, og monter settets lange låseskruer med mutterne du fjernet i trinn 1 (Figur 2).



Figur 2

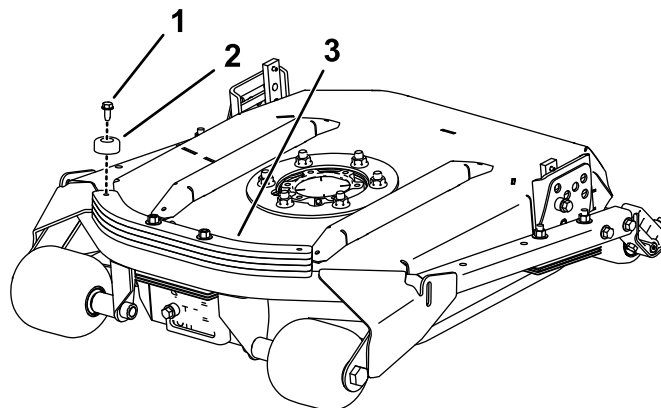
g215108

1. Eksisterende mutre                      3. Lange låsebolter  
2. Ballastplater

**Viktig:** For de bakre midtre klippeenhetene under maskinen, utfør følgende trinn for å unngå at ballastvektene berører slangene.

3. Monter gummidemperen på siden av ballastplaten som er nærmest midten av maskinen, med den selvgjengende skruen (Figur 3).

**Merk:** Et hull er påbegynt på ballastplaten, slik at det skal bli enklere å skru inn den selvgjengende skruen og for å vise hvor det riktige stedet er for montering av støtfangeren.



Figur 3

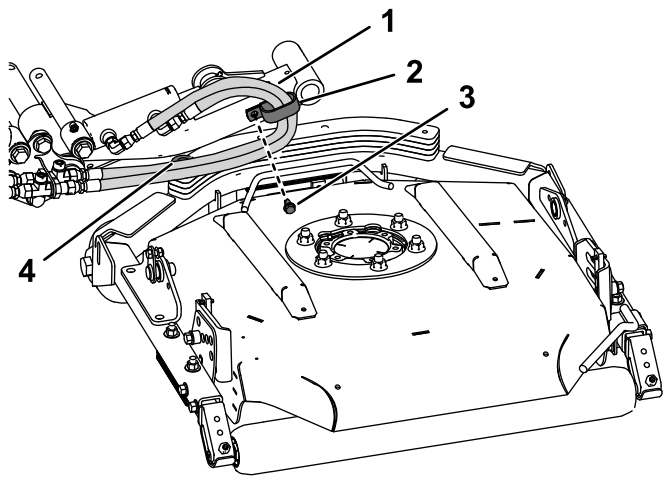
g215109

Midtre venstre klippeenhet bak

1. Selvgjengende skruer                      3. Monterte ballastplater  
2. Gummidemper

4. Fjern den selvgjengende skruen og R-klemmen fra løftesynderens rørarm over klippeenheten (Figur 4). Fjern R-klemmen fra slangene.

**Merk:** Behold den selvgjengende skruen for montering av R-klemmen senere.



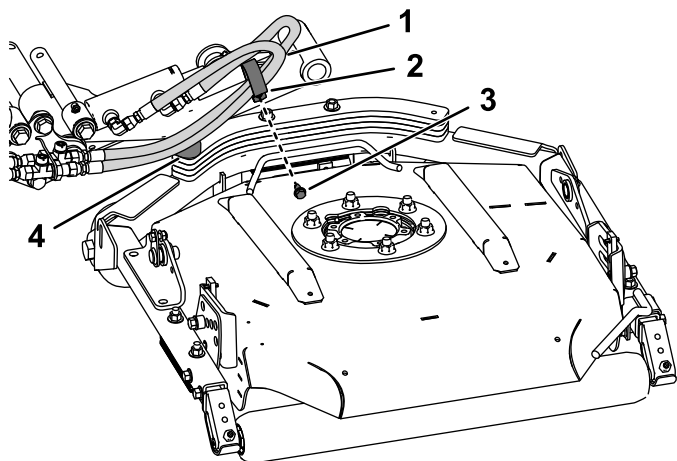
g215165

**Figur 4**

Midtre høyre klippeenhet bak – klippeenhetens ramme er ikke vist for bedre tydelighet

- |                          |                        |
|--------------------------|------------------------|
| 1. Standard slangeføring | 3. Selvgjengende skrue |
| 2. R-klemme              | 4. Gummidemper         |

5. Plasser R-klemmen vinkelrett til løftesynderens rørarm, og monter slangene slik at de skyves opp fra ballastplatene (Figur 5). Monter R-klemmen med den selvgjengende skruen fjernet i trinn 4.



g215177

**Figur 5**

Midtre høyre klippeenhet bak – klippeenhetens ramme er ikke vist for bedre tydelighet

- |                    |                        |
|--------------------|------------------------|
| 1. Ny slangeføring | 3. Selvgjengende skrue |
| 2. R-klemme        | 4. Gummidemper         |



**Count on it.**