



Ballastset
Groundsmaster® 4300-D tractie-eenheid
 Modelnr.: 136-2915

Installatie-instructies

Installatie

Losse onderdelen

Gebruik onderstaande lijst om te controleren of alle onderdelen zijn geleverd.

Procedure	Omschrijving	Hoeveelheid	Gebruik
1	Geen onderdelen vereist	–	De machine voorbereiden.
2	Ballastplaat Slotbout Rubberen aanslag Zelftappende schroef	4 2 1 1	De ballastplaten monteren.

1

De machine voorbereiden

Geen onderdelen vereist

Procedure

Opmerking: Gebruik een takel om gemakkelijker onder de machine te komen.

1. Parkeer de machine op een horizontaal vlak en stel de parkeerrem in werking.
2. Schakel de maai-eenheden uit en zorg dat het tractiepedaal in NEUTRAAL staat.
3. Zet de motor af en haal het sleuteltje uit het contact.

2

De ballastplaten monteren

Benodigde onderdelen voor deze stap:

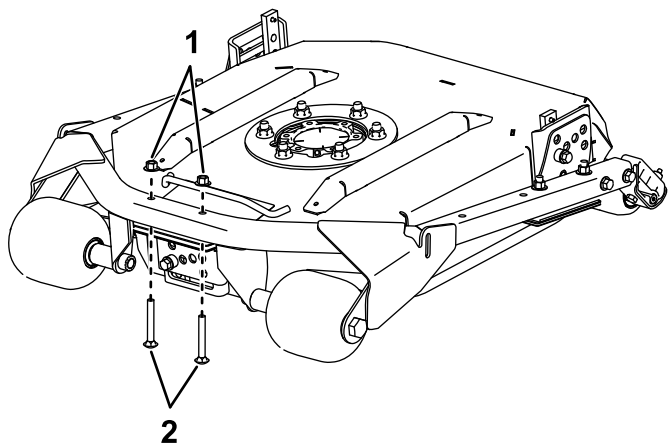
4	Ballastplaat
2	Slotbout
1	Rubberen aanslag
1	Zelftappende schroef

Procedure

1. Verwijder het aanwezige bevestigingsmateriaal van de voorzijde van het maaidek ([Figuur 1](#)). Bewaar de moeren voor latere montage.

Opmerking: U mag de verwijderde slotbouten weggooien.



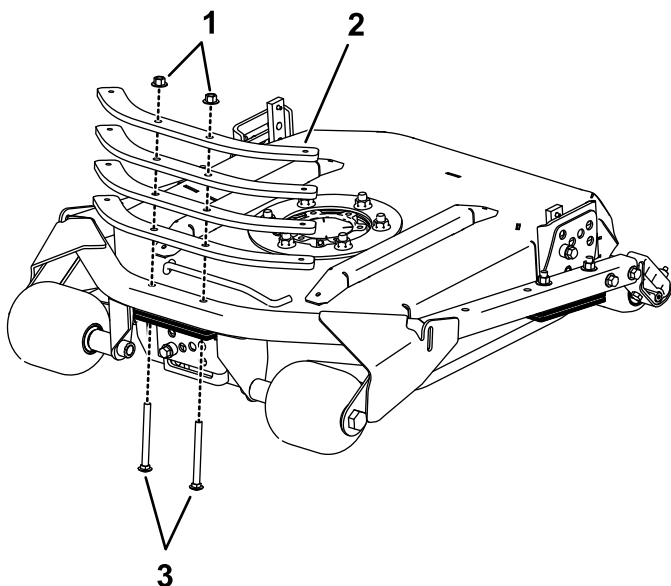


Figuur 1

g215110

1. Moeren 2. Korte slotbouten

2. Lijn de ballastplaten uit boven het buisframe en monteer de lange slotbouten uit de set met de moeren die u verwijderd hebt in stap 1 (Figuur 2).



Figuur 2

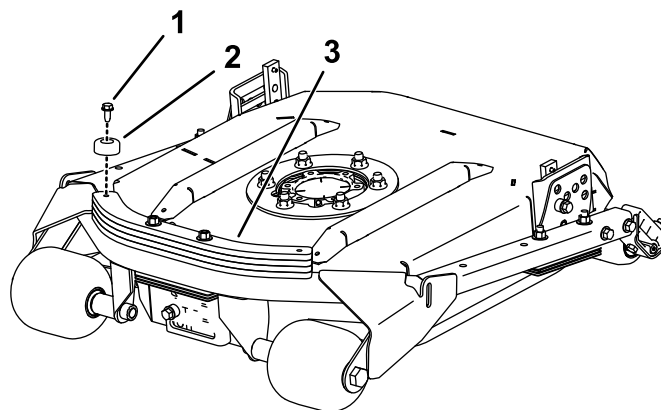
g215108

1. Bestaande moeren 3. Lange slotbouten
2. Ballastplaten

Belangrijk: Voor de middelste dekken achteraan onder de machine dient u de volgende stappen uit te voeren zodat de ballastgewichten de slangen niet raken.

3. Monteer de rubberen aanslag aan de zijkant van de ballastplaat die het dichtst bij het midden van de machine zit; gebruik hierbij de zelftappende schroef (Figuur 3).

Opmerking: Op de montageplaats van de rubberen aanslag zit een voorgeboorde inkeping in de ballastplaat; deze maakt de montage van de zelftappende schroef eenvoudiger.



Figuur 3

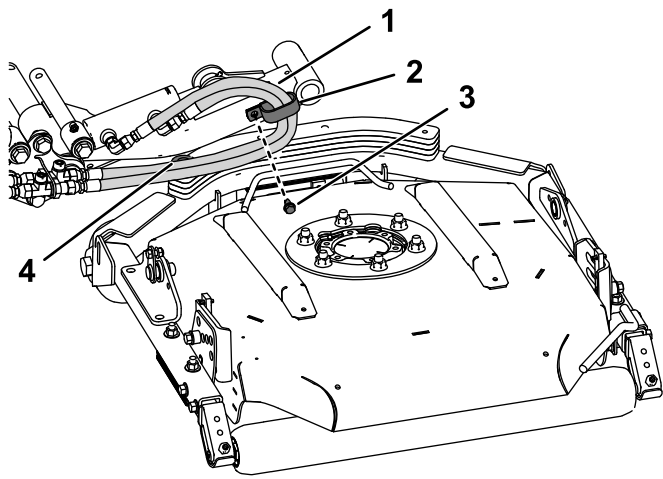
g215109

Middenmaaidek links achteraan

1. Zelftappende schroef 3. Gemonteerde ballastplaten
2. Rubberen aanslag

4. Verwijder de zelftappende schroef en de R-klem van de buisarm van de hefcilinder boven het maaidek (Figuur 4). Verwijder de R-klem van de slangen.

Opmerking: Bewaar de zelftappende schroef om later de R-klem te monteren.



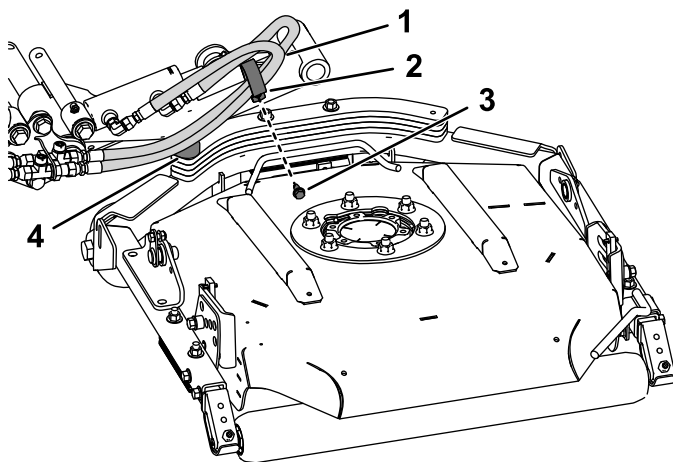
g215165

Figuur 4

Middenmaaidek rechts achteraan — Met het oog op de duidelijkheid is het dekframe niet afgebeeld

- | | |
|----------------------------------|-------------------------|
| 1. Standaard loop van de slangen | 3. Zelftappende schroef |
| 2. R-klem | 4. Rubberen aanslag |

5. Plaats de R-klem loodrecht op de buisarm van de hefcilinder en monteer de slangen zo dat ze omhoog gedrukt worden door de ballastplaten (Figuur 5). Monteer de R-klem met de zelftappende schroef die u verwijderd hebt in stap 4.



g215177

Figuur 5

Middenmaaidek rechts achteraan — Met het oog op de duidelijkheid is het dekframe niet afgebeeld

- | | |
|-------------------------------|-------------------------|
| 1. Nieuwe loop van de slangen | 3. Zelftappende schroef |
| 2. R-klem | 4. Rubberen aanslag |



Count on it.