



Painosarja
Groundsmaster® 4300-D -ajoyksikkö
 Mallinro: 136-2915

Asennusohjeet

Asennus

Irralliset osat

Tarkista alla olevasta taulukosta, että kaikki osat on toimitettu.

Ohjeet	Kuvaus	Määrä	Käyttökohde
1	Mitään osia ei tarvita	–	Koneen valmistelu
2	Painolevy Lukkoruuvi Kumisuojus Itsekierteittävä ruuvi	4 2 1 1	Painolevyjen asennus.

1

Koneen valmistelu

Mitään osia ei tarvita

Ohjeet

Huomaa: Koneen alle pääsyä voi helpottaa nostolaitteella.

1. Pysäköi kone tasaiselle alustalle ja kytke seisontajarru.
2. Pysäytä leikkuuyksiköt ja varmista, että ajopoljin on VAPAA-asennossa.
3. Sammuta moottori ja irrota virta-avain.

2

Painolevyjen asennus

Vaiheeseen tarvittavat osat:

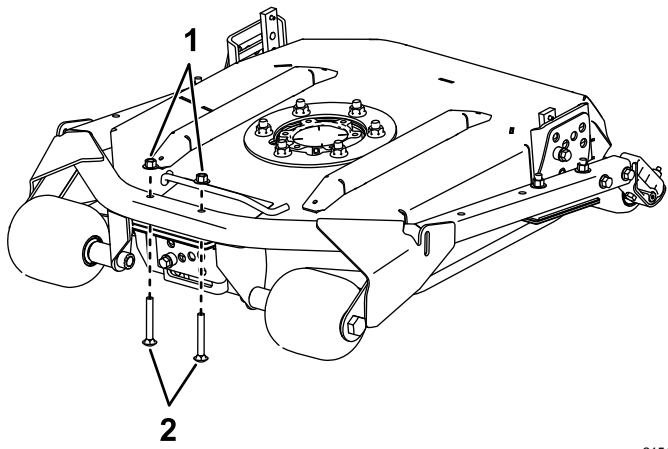
4	Painolevy
2	Lukkoruuvi
1	Kumisuojus
1	Itsekierteittävä ruuvi

Ohjeet

1. Irrota vanhat kiinnitystarvikkeet leikkuupöydän etuosasta ([Kuva 1](#)). Säilytä mutterit myöhempää asennusta varten.

Huomaa: Irrotettuja lukkoruuveja ei tarvita.



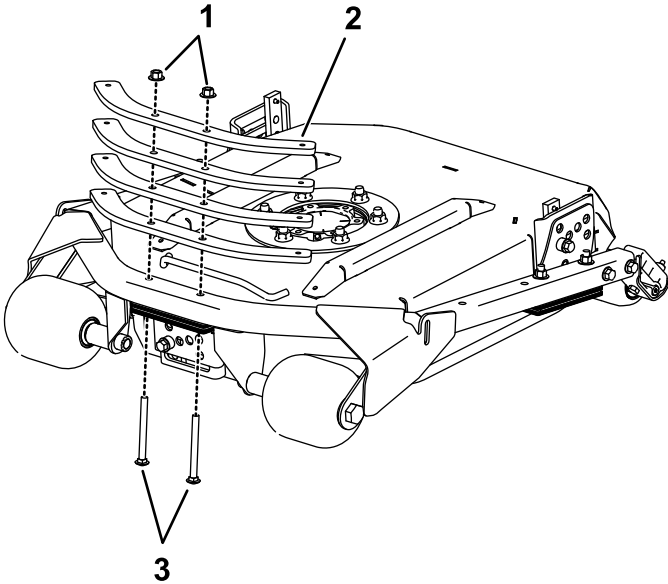


Kuva 1

g215110

1. Mutterit 2. Lyhyet lukkopultit

2. Kohdista painolevyt putken rungon yläpuolelle ja asenna sarjan pitkät lukkopultit ja vaiheessa 1 (Kuva 2) irrotetut mutterit.



Kuva 2

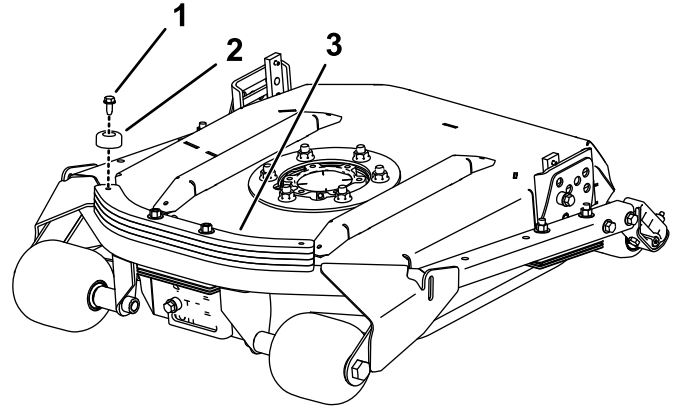
g215108

1. Vanhat mutterit 3. Pitkät lukkopultit
2. Painolevyt

Tärkeää: Suorita seuraavat vaiheet takana keskellä oleville leikkuupöydille koneen alla, jotta letkut eivät osu painoihin.

3. Asenna kumisuojaus koneen keskiosaa lähinnä olevan painolevyn sivulle itsekierteittävällä ruuvilla (Kuva 3).

Huomaa: Painolevyssä on reiän alku, jotta itsekierteittävän ruuvin asentaminen helpottuisi ja jotta suojuksen oikea asennuspaikka näkyisi.



Kuva 3

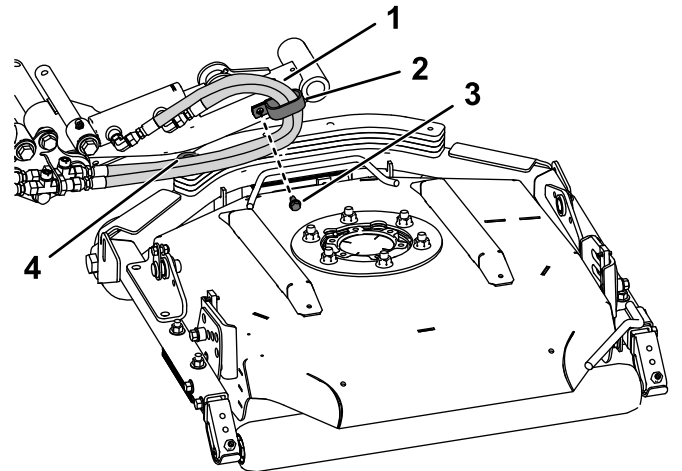
g215109

Takana keskivasemmalla oleva leikkuupöytä

1. Itsekierteittävä ruuvi 3. Asennetut painolevyt
2. Kumisuojaus

4. Irrota itsekierteittävä ruuvi ja R-liitin nostosylinterin runkovarresta leikkuupöydän yläpuolella (Kuva 4). Irrota R-liitin letkuista.

Huomaa: Säilytä itsekierteittävä ruuvi R-liittimen asennusta varten.



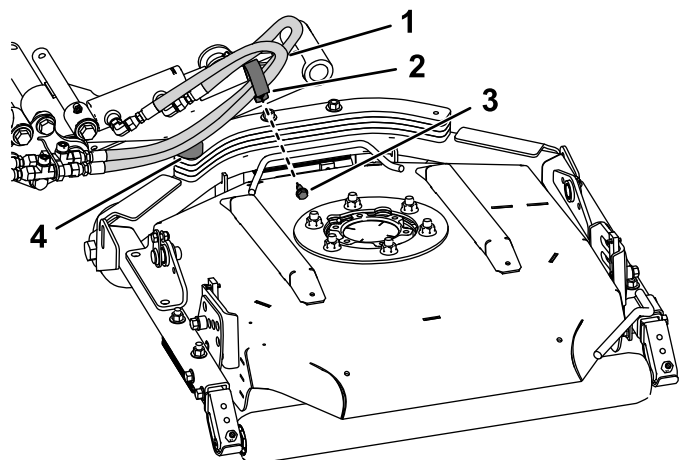
Kuva 4

g215165

Takana keskioikealla oleva leikkuupöytä – selkeyden vuoksi leikkuupöydän runkoa ei näy kuvassa

1. Tavallinen letkun reititys 3. Itsekierteittävä ruuvi
2. R-liitin 4. Kumisuojaus

5. Kohdista R-liitin kohtisuoraan nostosylinterin putken varteen nähden ja asenna letkut niin, että ne työntyvät ylös painolevyistä (Kuva 5). Asenna R-liitin itsekierteittävällä ruuvilla, joka irrotettiin vaiheessa 4.



g215177

Kuva 5

Takana keskioikealla oleva leikkuupöytä – selkeyden vuoksi leikkuupöydän runkoa ei näy kuvassa

- | | |
|-------------------------|---------------------------|
| 1. Uusi letkun reititys | 3. Itsekierteittävä ruuvi |
| 2. R-liitin | 4. Kumisuojaus |



Count on it.