



TurfMaster™-gräsklippare av gåmodell, 76 cm

Modellnr 22205TE—Serienr 400000000 och högre

Form No. 3409-555 Rev C

Bruksanvisning

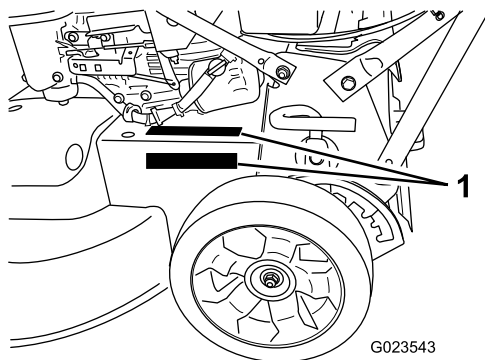
Introduktion

Denna gräsklippare av gåmodell med roterande knivar är avsedd att användas av privatkunder och yrkesförare som har anlitats för kommersiellt arbete. Den är främst konstruerad för att klippa gräs på väl underhållna gräsmattor runt bostäder och kommersiella anläggningar. Den är inte konstruerad för att klippa snår eller för jordbruksändamål.

Läs den här informationen noga så att du lär dig att använda och underhålla maskinen på rätt sätt och undviker person- och maskinskador. Du är ansvarig för att maskinen används på ett korrekt och säkert sätt.

Kontakta gärna Toro direkt på www.Toro.com för att få information om produkter och tillbehör, få hjälp med att hitta en återförsäljare eller för att registrera din produkt.

Kontakta en auktoriserad återförsäljare eller Toros kundservice och ha maskinens modell- och serienummer till hands om du har behov av service, Toro-originaldelar eller ytterligare information. **Figur 1** visar var du finner produktens modell- och serienummer. Skriv in numren i det tomma utrymmet.



Figur 1

1. Plåten med modell- och serienummer sitter på någon av dessa två platser.

Modellnr _____
Serienr _____

I den här bruksanvisningen anges potentiella risker och alla säkerhetsmeddelanden har markerats med

en varningssymbol (**Figur 2**), som anger fara som kan leda till allvarliga personskador eller dödsfall om föreskrifterna inte följs.



Figur 2

g000502

1. Varningssymbol

Två ord används också i den här bruksanvisningen för att markera information. **Viktigt** anger speciell teknisk information och **Observera** anger allmän information som är värd att notera.

Denna produkt uppfyller alla relevanta europeiska direktiv. Mer information finns i den separata produktspecifika överensstämmelseförklaringen.

Nettomoment: Motorns brutto- eller nettomoment verkstadsbedömdes av motortillverkaren i enlighet med SAE (Society of Automotive Engineers) J1940. Den här gräsklipparklassens faktiska motormoment kommer att vara avsevärt lägre då den är konfigurerad för att uppfylla säkerhetskrav, utsläppsföreskrifter och funktionella krav. Gå in på www.Toro.com om du vill se specifikationerna för din gräsklipparmodell.

Innehåll

Introduktion	1
Säkerhet	2
Allmän säkerhet.....	2
Säkerhets- och instruktionsdekalerna	2
Montering	5
1 Montera handtaget	5
2 Justera handtagshöjden	5
3 Fylla på olja i motorn	6
4 Montera gräsuppsamlaren	6
Produktöversikt	8
Reglage	8
Specifikationer	8
Körning	9
Före körning	9
Säkerhet före användning.....	9
Fylla på bränsletanken.....	9
Kontrollera oljenivån i motorn	10
Justera klipphöjden.....	10



Kontrollera knivbromssystemets funktion	11
Under arbetets gång	12
Säkerhet under användning	12
Starta motorn	12
Stänga av motorn	12
Använda självdrivningsfunktionen och koppla in knivarna	13
Dra åt och lossa parkeringsbromsen	13
Återvinna klippet	14
Samla upp klippet	14
Använda sidoutkastaren för klippet	14
Arbetstips	15
Efter körning	16
Säkerhet efter användning	16
Rengöra under maskinen	16
Rengöra hjulen	16
Underhåll	18
Rekommenderat underhåll	18
Säkerhet vid underhåll	18
Serva luftfiltret	18
Byta ut motoroljan	19
Byta ut oljefiltret	20
Utföra service på tändstiftet	21
Kontrollera remmarnas skick	21
Tömma bränsletanken och rengöra filtret	21
Byta ut bränslefiltret	21
Serva knivdrivningssystemet	22
Serva knivarna	23
Byta ut knivdrivremmen	25
Byta ut knivbromskopplingens (BBC) rem	26
Justera knivbromskabeln	27
Byta drivremmen	28
Justera transmissionen	28
Justera självdrivningskabeln	28
Förvaring	29
Allmän information	29
Förbereda bränslesystemet	29
Förbereda motorn	30

Ta klipparen ur förvaring	30
Felsökning	31

Säkerhet

Maskinen har utformats i enlighet med specifikationerna i SS-EN ISO 5395:2013.

Allmän säkerhet

Maskinen kan slita av händer och fötter och kasta omkring föremål. Följ alltid alla säkerhetsanvisningar för att undvika allvarliga personskador.

Det kan medföra fara för dig och kringstående om maskinen används i andra syften än vad som avsetts.

- Läs och förstå innehållet i den här *bruksanvisningen* innan du startar motorn.
- Håll händer och fötter på avstånd från maskinens rörliga delar.
- Kör endast maskinen om skydd och andra säkerhetsanordningar sitter på plats och fungerar.
- Håll avståndet till utkastaröppningen. Håll kringstående på säkert avstånd från maskinen.
- Håll barn på säkert avstånd från arbetsområdet. Låt aldrig barn köra maskinen.
- Stanna maskinen och stäng av motorn innan du utför service på, tankar eller rensar maskinen.

Felaktigt bruk eller underhåll av maskinen kan leda till personskador. För att minska risken för skador ska du alltid följa säkerhetsanvisningarna och uppmärksamma varningssymbolen. Symbolen betyder Var försiktig, Varning eller Fara – anvisning om personsäkerhet. Underlåtenhet att följa anvisningarna kan leda till personskador eller dödsfall.

Du hittar mer säkerhetsinformation i respektive avsnitt i denna bruksanvisning.

Säkerhets- och instruktionsdekal

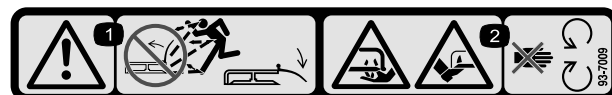


Säkerhetsdekalerna och säkerhetsinstruktionerna är fullt synliga för föraren och finns nära alla potentiella farozoner. Ersätt dekal som har skadats eller saknas.



Tillverkarens logotyp

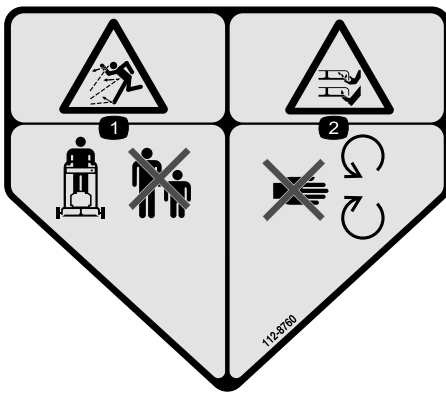
1. Visar att kniven är en originaldel från maskintillverkaren.



decal93-7009

93-7009

1. Varning – kör inte gräsklipparen med gräsriktaren upplyft eller borttagen; se till att gräsriktaren sitter på plats.
2. Avkapnings-/avslitningsrisk för händer och fötter, klipparkniv – håll dig på avstånd från rörliga delar.



112-8760

decal112-8760

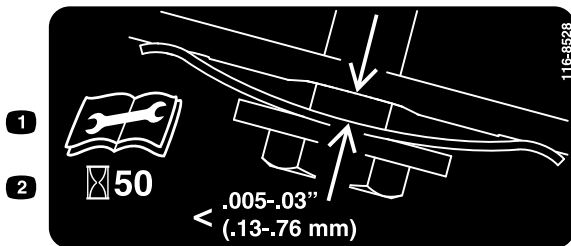
1. Risk för utslungade föremål – håll kringstående personer på behörigt avstånd från maskinen.
2. Avkapnings-/avslitningsrisk för händer och fötter – håll dig på avstånd från rörliga delar.



116-7583

decal116-7583

1. Varning – läs *bruksanvisningen*. Använd inte maskinen om du inte har genomgått förarutbildning.
2. Risk för utslungade föremål – håll kringstående personer på behörigt avstånd från maskinen.
3. Risk för utslungade föremål – använd inte gräsklipparen om inte den bakre utkastarpluggen eller uppsamlaren är på plats.
4. Avkapnings-/avslitningsrisk för händer och fötter, gräsklipparkniv – håll avstånd till rörliga delar och se till att alla skydd sitter på plats.
5. Varning – bär hörselskydd.
6. Avkapnings-/avslitningsrisk för händer och fötter, gräsklipparkniv – kör inte maskinen uppför och nedför sluttningar utan från sida till sida. Stäng av motorn innan du lämnar körpositionen och plocka upp föremål som eventuellt kan slungas ut av knivarna. Titta bakom dig när du backar.



116-8528

decal116-8528

1. Läs *bruksanvisningen* innan du utför något underhåll.
2. Kontrollera remspänningen var 50:e körtimme.



116-9313

decal116-9313

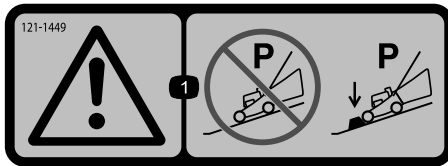
1. Läs *bruksanvisningen*.
2. Brandrisk
3. Risk för inandning av giftig gas
4. Het yta/risk för brännskador



decal120-9570

120-9570

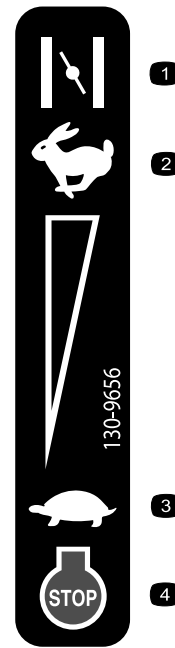
1. Varning – håll avstånd till rörliga delar och se till att alla skydd sitter på plats.



decal121-1449

121-1449

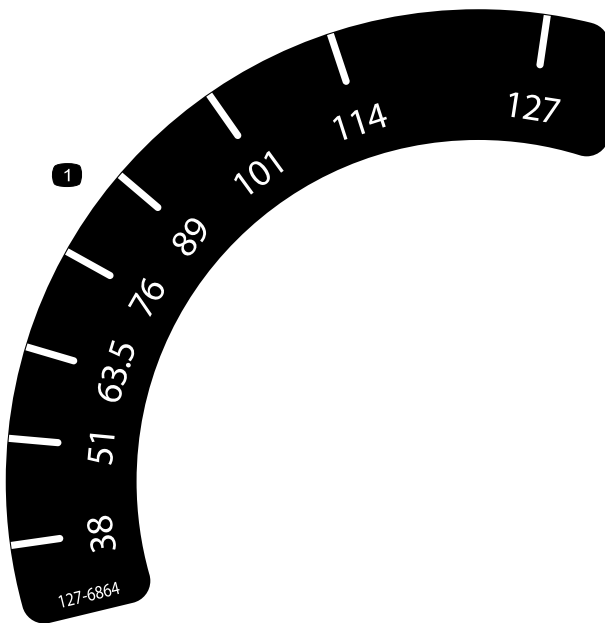
1. Varning! Parkera endast i slutningar om hjulen är blockerade.



decal130-9656

130-9656

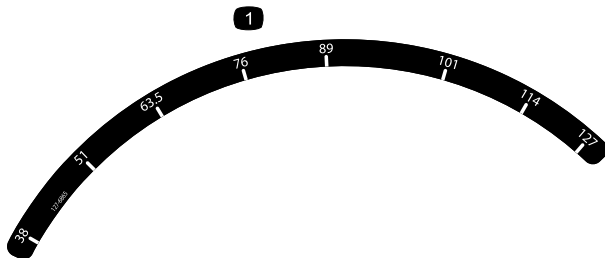
1. Choke
2. Snabbt
3. Långsamt
4. Motor – avstängning



decal127-6864

127-6864

1. Klipphöjd – framtill



decal127-6865

127-6865

1. Klipphöjd – baktill

Montering

Viktig: Ta bort och släng skyddsplasten som täcker motorn och all övrig plast eller emballage som finns på maskinen.

1

Montera handtaget

Inga delar krävs

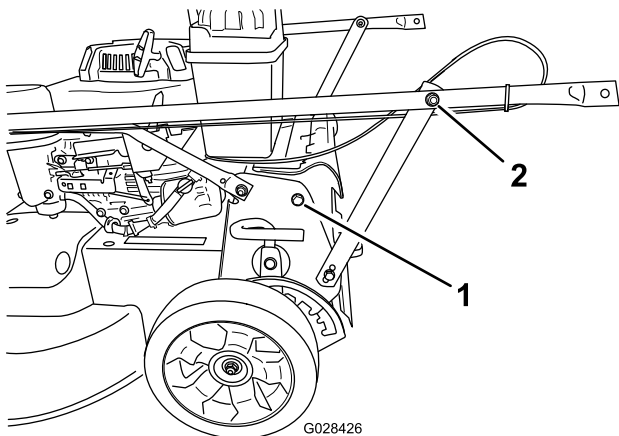
Tillvägagångssätt

⚠ VARNING

Om du fäller upp eller ned handtaget på fel sätt kan detta skada kablar och resultera i ett farligt driftstillstånd.

- Skada inte kablarna när du fäller upp och ned handtaget.
- Kontakta en auktoriserad återförsäljare om en kabel skadas.

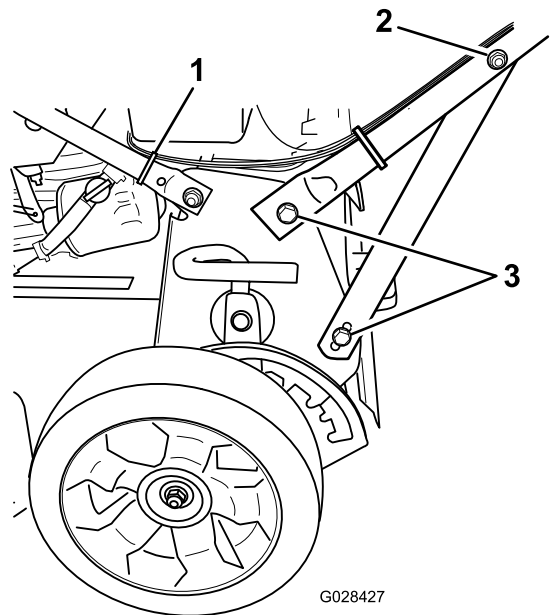
1. Ta bort de två skruvarna i maskinens ram från de ställen som visas i [Figur 3](#).



Figur 3

1. Skruv (2)
2. Mutter på handtagets stödfäste (2)

2. Vrid handtaget bakåt till körläget.
3. Fäst handtaget på maskinen med de skruvar som du tog bort i steg 1.
4. Dra åt handtagets fästelement på båda sidor av maskinen enligt [Figur 4](#).



Figur 4

1. Montera ett kabelband här.
2. Mutter på handtagets stödfäste (2)
3. Skruv (4)

5. Använd ett kabelband och fäst kablarna vid det nedre handtaget på den plats som visas i [Figur 4](#) och klipp bort överflödigt bandmaterial.

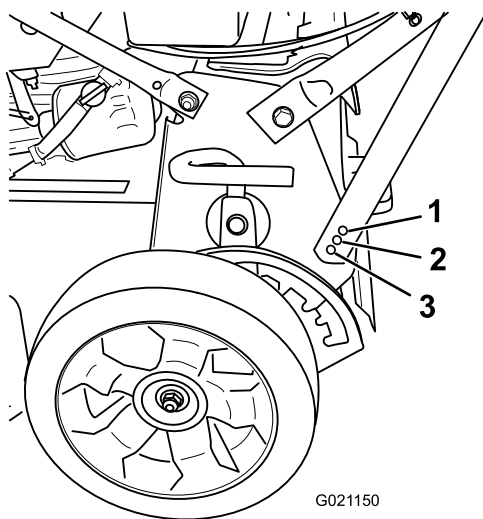
2

Justera handtagshöjden

Inga delar krävs

Tillvägagångssätt

1. Ställ dig i körposition för att ta reda på vilken handtagshöjd som är mest bekväm.
2. Lossa handtagsskruven och montera den i något av de tre hålen längst ned på handtagsfästet ([Figur 5](#)).



Figur 5

- | | |
|---|-------------------------------------|
| 1. Lägsta handtagshöj-
ställning | 3. Högsta handtagshöj-
ställning |
| 2. Mellersta
handtagshöjdinställning | |

3. Dra åt handtagsskruven ordentligt.
4. Upprepa stegen ovan för maskinens andra sida.

3

Fylla på olja i motorn

Inga delar krävs

Tillvägagångssätt

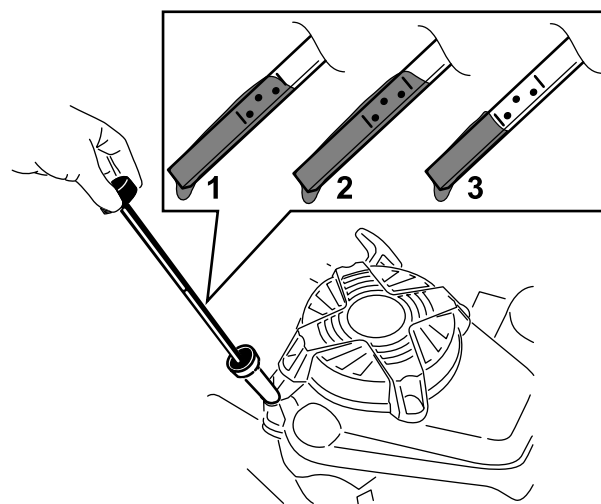
Viktigt: Maskinen levereras utan olja i motorn. Fyll på olja i motorn innan du startar den.

Motorns oljekapacitet: Med oljefilter: 0,85 l, utan oljefilter: 0,65 l

Oljeviskositet: SAE 30 eller SAE 10W-30 (renande olja)

API-klassificering: SJ eller högre

1. Flytta maskinen till ett plant underlag.
2. Lossa oljestickan genom att vrida locket moturs och dra stickan uppåt (Figur 6).



Figur 6

- | | |
|-----------------|--------|
| 1. Fullt (Full) | 3. Låg |
| 2. Hög | |

3. Fyll långsamt oljepåfyllningsröret med cirka tre fjärdedelar av den olja som ryms i motorn.
4. Vänta i cirka tre minuter tills oljan har lagt sig i motorn.
5. Torka av oljestickan med en ren trasa.
6. Sätt oljestickan i oljepåfyllningsröret och ta sedan ut den.
7. Läs av oljenivån på oljestickan (Figur 6).
 - Om oljenivån är under markeringen "Add" på oljestickan fyller du försiktigt på lite olja i påfyllningsröret, väntar i tre minuter, och upprepar stegen 3 till 6 tills oljenivån befinner sig vid markeringen "Full" på oljestickan.
 - Om oljenivån hamnar över markeringen "Full" på oljestickan ska du tömma ut den överflödiga oljan tills oljenivån hamnar på markeringen "Full" på oljestickan. Se [Byta ut motoroljan \(sida 19\)](#).
8. Sätt tillbaka oljestickan i påfyllningsröret ordentligt.

Viktigt: Om oljenivån i motorn är för låg eller för hög kan motorn skadas när du kör den.

Viktigt: Byt motorolja efter de första fem arbetstimmarerna och därefter årligen. Se [Byta ut motoroljan \(sida 19\)](#).

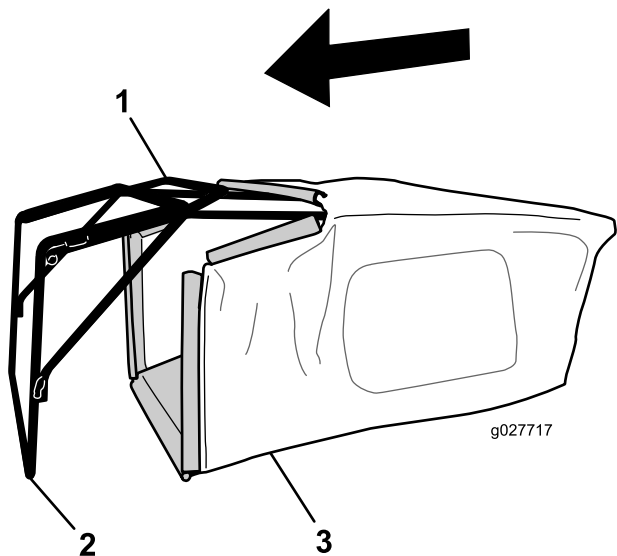
4

Montera gräsuppsamlaren

Inga delar krävs

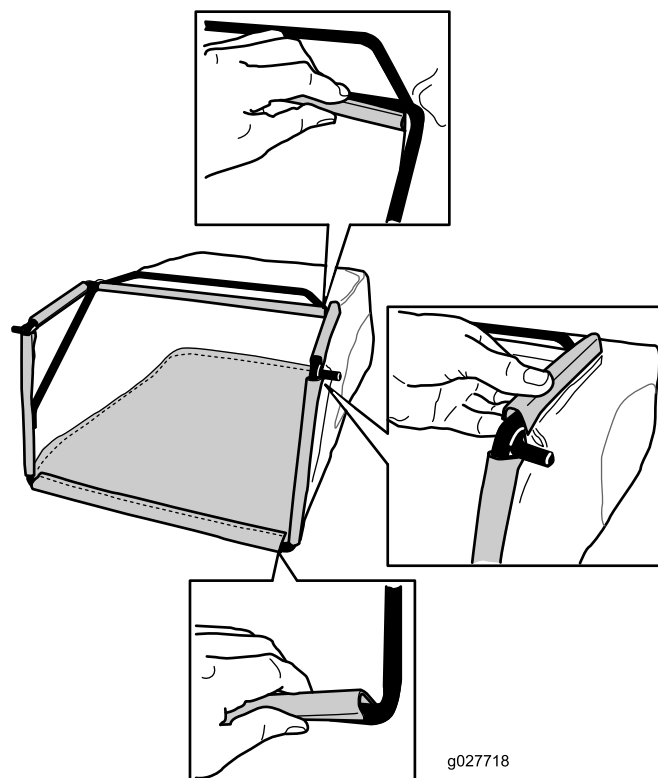
Tillvägagångssätt

1. För gräsuppsamlaren över ramen i enlighet med [Figur 7](#).



Figur 7

1. Handtag
2. Ram
3. Gräsuppsamlare



Figur 8

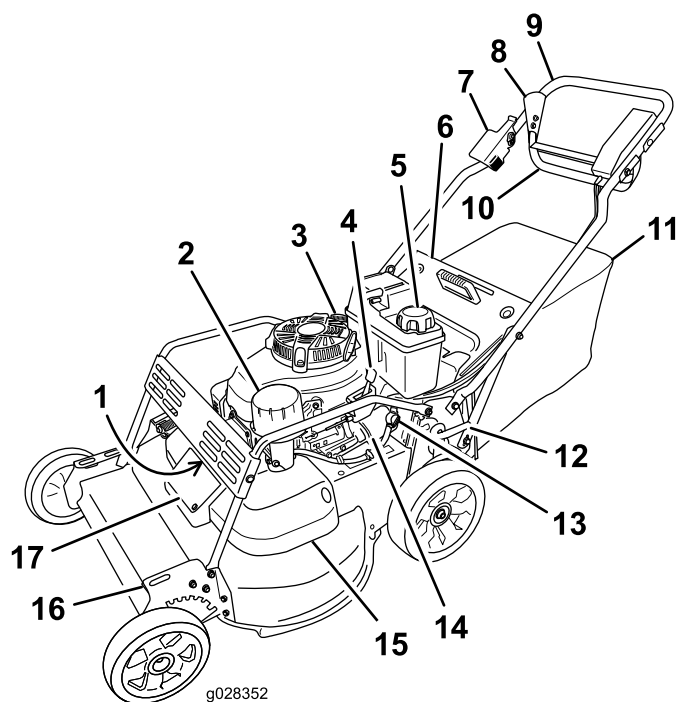
g027718

3. Haka fast uppsamlarens övre kanal och sidokanaler på överdelen respektive sidorna på ramen ([Figur 8](#)).

Obs: För inte uppsamlaren över handtaget ([Figur 7](#)).

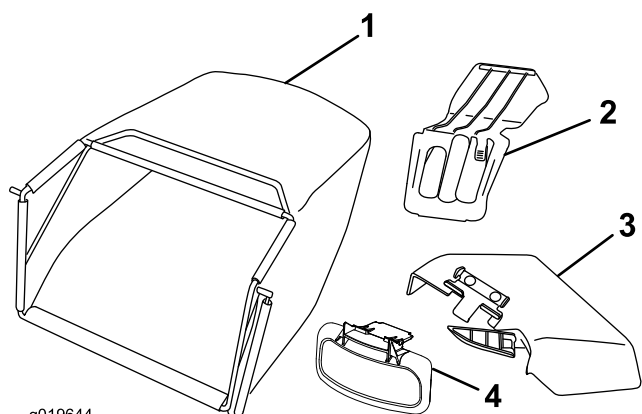
2. Haka fast uppsamlarens nedre kanal på den nedre delen av ramen ([Figur 8](#)).

Produktöversikt



Figur 9

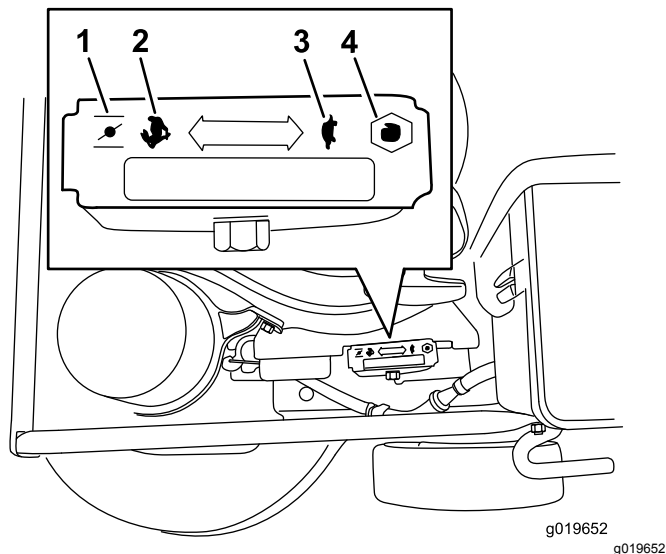
- | | |
|-----------------------------------|------------------------------|
| 1. Tändstift (under borstskyddet) | 10. Styrstång |
| 2. Luftfilter | 11. Gräsupsamlare |
| 3. Påfyllning/oljesticka | 12. Bakre klipphöjdsspak |
| 4. Gasreglage | 13. Bränslekran |
| 5. Tanklock | 14. Oljefilter |
| 6. Bakre lucka | 15. Remkåpa |
| 7. Bromsspak | 16. Främre klipphöjdsspak |
| 8. Stopp | 17. Åtkomstpanel för remkåpa |
| 9. Handtag | |



Figur 10

- | | |
|------------------------|------------------------|
| 1. Gräsupsamlare | 3. Sidoutkastarriktare |
| 2. Bakre utkastarplugg | 4. Sidoutkastarlucka |

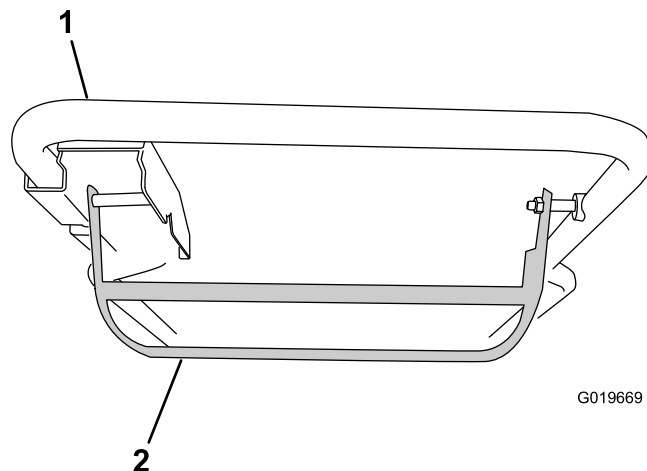
Reglage



Figur 11

Gasreglage (själva spaken visas inte för tydlighets skull)

- | | |
|-----------|-------------|
| 1. Choke | 3. Långsamt |
| 2. Snabbt | 4. Stopp |



Figur 12
Styrstång

- | | |
|------------|--------------|
| 1. Handtag | 2. Styrstång |
|------------|--------------|

Specifikationer

Modell	Vikt	Längd	Bredd	Höjd
22205TE	72 kg	175 cm	81 cm	97 cm

Körning

Före körning

Säkerhet före användning

Allmän säkerhet

- Lär dig hur man använder utrustningen på ett säkert sätt och bekanta dig med manöverorgan och säkerhetsskyltar.
- Kontrollera att alla skydd och säkerhetsanordningar, t.ex. dörrar och/eller gräsuppsamlare, sitter på plats och fungerar korrekt.
- Kontrollera alltid maskinen för att se om knivarna, knivbultarna och klippenheten är slitna eller skadade.
- Inspektera området där maskinen ska användas och ta bort föremål som maskinen kan slunga omkring.
- Vid justering av klipphöjden kan du komma i kontakt med en roterande kniv, vilket kan leda till allvarliga skador.
 - Stäng av motorn och vänta tills alla rörliga delar har stannat.
 - Stick inte in fingrarna under kåpan vid justering av klipphöjden.

Bränslesäkerhet

▲ FARA

Bränsle är extremt brandfarligt och mycket explosivt. Brand eller explosion i bränsle kan orsaka brännskador och materiella skador.

- Förhindra att statisk elektricitet antänder bensinen genom att ställa bensindunken och/eller maskinen direkt på marken före påfyllning, inte i ett fordon eller ovanpå ett föremål.
- Fyll tanken på en öppen plats, utomhus, när motorn är kall. Torka upp utspillt bränsle.
- Hantera inte bränsle när du röker eller befinner dig i närheten av en öppen låga eller gnistor.
- Förvara bränslet i en godkänd dunk och förvara den utom räckhåll från barn.

▲ VARNING

Bränsle är skadligt eller dödligt om det förtärs. Längre exponering för bränsleångor kan orsaka allvarliga skador och sjukdom.

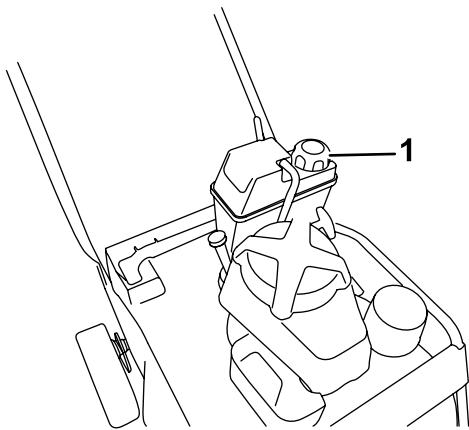
- Undvik att andas in bränsleångor under en längre tid.
- Håll händer och ansikte borta från munstycket och bränsletankens öppning.
- Håll bränsle borta från ögon och hud.

Fylla på bränsletanken

- Använd endast ren och färsk blyfri bensin med oktantal 87 eller högre för bästa resultat (klassificeringsmetod (R+M)/2).
- **ETANOL:** Bensin som innehåller upp till 10 % etanol (E10) eller 15 % MTBE (metyl-tertiär-butyleter) baserat på volym är godkänd. Etanol och MTBE är inte samma sak. Bensin med 15 % etanol (E15) baserat på volym får inte användas. **Använd inte bensin som innehåller mer än 10 % etanol baserat på volym, t.ex. E15 (innehåller 15 % etanol), E20 (innehåller 20 % etanol) eller E85 (innehåller upp till 85 % etanol).** Användning av ej godkänd bensin kan leda till prestandaproblem och/eller skador på motorn. Skador som uppkommer på grund av användning av ej godkänd bensin täcks inte av produktgarantin.
- **Använd inte** bensin som innehåller metanol.
- **Förvara inte** bränsle i bränsletanken eller i en bränslebehållare under vintern om inte stabiliserare har tillsatts till bränslet.
- **Tillsätt inte** olja i bensinen.

Viktigt: Tillsätt en stabiliserare till bränslet vid alla tidpunkter på året för att få mindre startproblem. Blanda stabiliseraren med bensin som är max. 30 dagar gammal.

Mer information finns i motorns bruksanvisning.



Figur 13

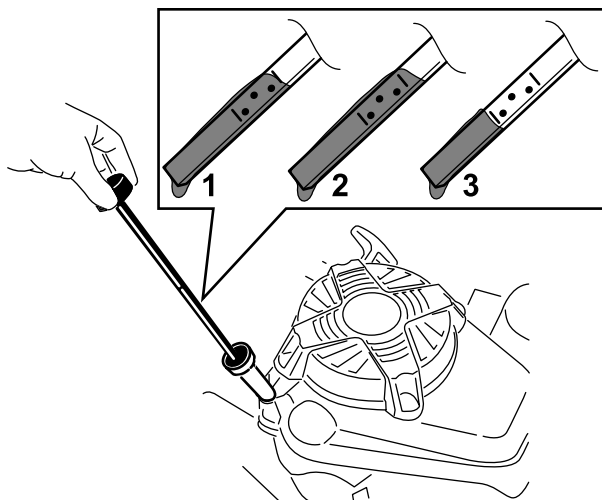
g209575

1. Tanklock

Kontrollera oljenivån i motorn

Serviceintervall: Varje användning eller dagligen

1. Flytta maskinen till ett plant underlag.
2. Lossa oljestickan genom att vrida locket moturs och dra stickan uppåt (Figur 14).



Figur 14

g194742

1. Fullt (Full)
2. Hög
3. Låg

3. Torka av oljestickan med en ren trasa.
4. Sätt oljestickan i oljepåfyllningsröret och ta sedan ut den.
5. Läs av oljenivån på oljestickan (Figur 14).
 - Om oljenivån är under markeringen "Add" på oljestickan, fyller du försiktigt på lite olja i påfyllningsröret, väntar i tre minuter och upprepar sedan stegen 3 till 5 tills

oljenivån befinner sig vid markeringen "Full" på oljestickan.

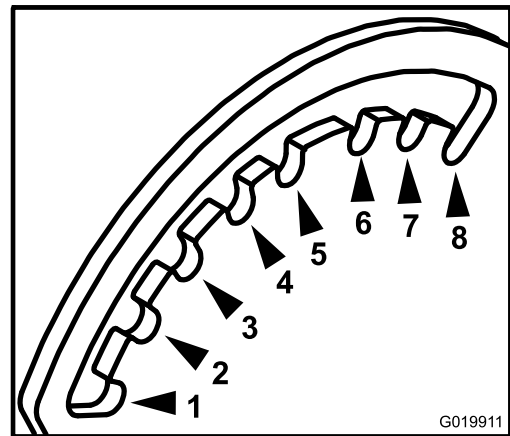
- Om oljan hamnar över markeringen Full på oljestickan ska du tömma ut den överflödiga oljan tills oljenivån hamnar på markeringen Full på oljestickan. Läs [Byta ut motoroljan \(sida 19\)](#) om hur du tömmer ut den överflödiga oljan.

Viktig: Om oljenivån i vevhuset är för låg eller för hög kan motorn skadas om du kör den.

6. Sätt tillbaka oljestickan i påfyllningsröret ordentligt.

Justera klipphöjden

Klipphöjden kan justeras från 38 mm till 127 mm i steg om 13 mm.



G019911

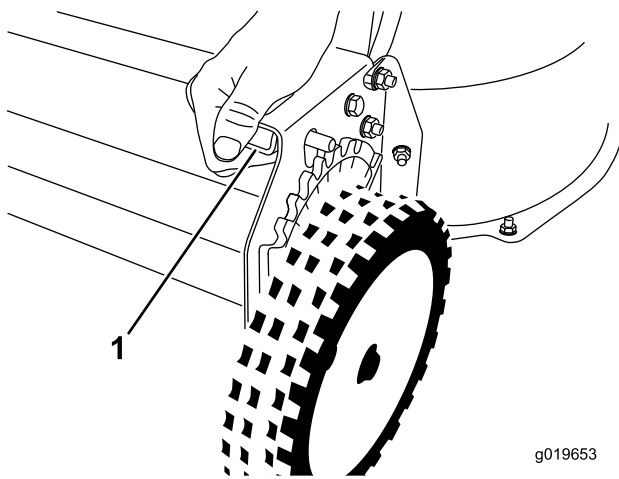
g019911

Figur 15

Sett från maskinens vänstra sida

- | | |
|----------|-----------|
| 1. 38 mm | 5. 89 mm |
| 2. 51 mm | 6. 102 mm |
| 3. 64 mm | 7. 114 mm |
| 4. 76 mm | 8. 127 mm |

Klipphöjden regleras med en främre spak och en bakre spak som båda sitter på maskinens vänstra sida (Figur 16 och Figur 17). För att höja eller sänka maskinen ska du koppla in spaken, höja upp eller sänka ned maskinen, och sedan koppla från spaken.



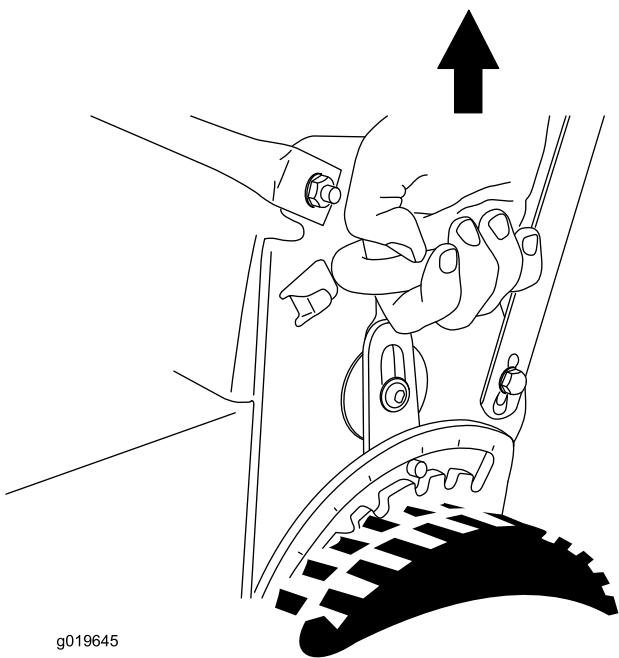
g019653

Figur 16

Främre klipphöjdsspak

1. Tryck ihop spaken för att koppla från den.

g019653



g019645

g019645

Figur 17

Bakre klipphöjdsspak

Kontrollera knivbromssystemets funktion

Före varje användningstillfälle ska du kontrollera att knivarna stannar inom tre sekunder efter att du har släppt styrstängan.

Använda gräsuppsamlaren

Serviceintervall: Varje användning eller dagligen—Kontrollera knivbromssystemets funktion. Knivarna måste stanna inom 3 sekunder efter att styrstängan har släppts. Om de inte gör det ska du kontakta en auktoriserad återförsäljare.

Du kan använda gräsuppsamlaren för att kontrollera knivbromssystemet.

1. Ta bort den bakre utkastarpluggen.
2. Montera den tomma gräsuppsamlaren på maskinen.
3. Starta motorn.
4. Koppla in knivarna.

Obs: Uppsamlaren ska börja blåsas upp, vilket indikerar att knivarna roterar.

5. Släpp styrstängan samtidigt som du håller uppsamlaren under uppsikt.

Obs: Om uppsamlaren inte töms inom tre sekunder efter att du har släppt styrstängan är knivbromssystemet eventuellt utslitet. Om du inte åtgärdar detta kan det leda till ett farligt driftstillstånd. Låt en auktoriserad återförsäljare inspektera och utföra service på maskinen.

6. Stäng av motorn och vänta tills alla rörliga delar har stannat.

Välja att inte använda gräsuppsamlaren

1. Flytta maskinen till en stenbelagd yta i ett vindstilla område.
2. Ställ in samtliga fyra hjul på klippinställningen 89 mm.
3. Ta en halv tidnings sida och knyckla ihop den till en boll som är liten nog att få plats under maskinen (ca 75 mm i diameter).
4. Placera pappersbollen ca 13 cm framför gräsklipparen.
5. Starta motorn.
6. Koppla in knivarna.
7. Släpp styrstängan och börja räkna till tre sekunder.
8. Skjut snabbt maskinen framåt över tidningspapperet efter tre sekunder.
9. Stäng av motorn och vänta tills alla rörliga delar har stannat.
10. Gå till maskinens framsida och kontrollera pappersbollen.

Obs: Upprepa steg 4 till 10 om pappersbollen inte gick in under maskinen.

Viktigt: Om tidningspappret är sönderrivet eller strimlat stannade knivarna inte som de skulle. Detta kan leda till ett farligt driftstillstånd. Kontakta en auktoriserad återförsäljare.

Under arbetets gång

Säkerhet under användning

Allmän säkerhet

- Använd lämpliga kläder, inklusive ögonskydd, halkfria och ordentliga skor samt hörselskydd. Sätt upp långt hår och använd inte smycken.
- Kör inte maskinen om du är sjuk, trött eller påverkad av alkohol eller läkemedel.
- Kniven är skarp – kontakt med kniven kan orsaka allvarliga personskador. Stäng av motorn och vänta tills alla rörliga delar har stannat innan du lämnar förarplatsen.
- Motorn ska stängas av och kniven ska stanna inom tre sekunder när du släpper knivstyrstången. Om de inte stannar ska du genast sluta använda maskinen och kontakta en auktoriserad återförsäljare.
- Använd endast maskinen när sikten och väderförhållandena är goda. Använd inte maskinen när det finns risk för blixtnedslag.
- Vått gräs och våta löv kan orsaka allvarliga skador om du halkar och rör vid kniven. Undvik att klippa under våta förhållanden.
- Var extra försiktig i närheten av skymda hörn, buskage, träd eller andra föremål som kan försämra sikten.
- Se upp för hål, rötter, ojämnheter, stenar och andra dolda risker. Ojämna underlag kan ge upphov till halkning och fall.
- Stanna maskinen och undersök knivarna om du kör på ett föremål eller om maskinen vibrerar på ett onormalt sätt. Reparera alla skador innan du börjar köra maskinen igen.
- Stäng av motorn och vänta tills alla rörliga delar har stannat innan du lämnar förarplatsen.
- Om motorn har varit igång kan ljuddämparen vara het och orsaka brännskador. Håll avstånd till den heta ljuddämparen.

- Undersök gräsupsamlarens komponenter och utkastarskyddet ofta och byt ut dem vid behov mot delar som rekommenderas av tillverkaren.
- Använd endast redskap och tillbehör som har godkänts av Toro®.

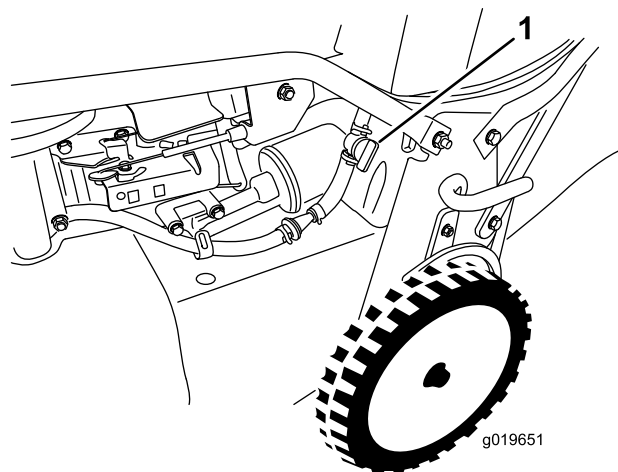
Säkerhet på sluttningar

- Klipp alltid tvärgående över sluttningar, aldrig upp och ner. Var mycket försiktig när du svänger i sluttningar.
- Klipp inte i väldigt branta sluttningar. Dåligt fotfäste kan göra att du halkar och faller.
- Var försiktig när du klipper i närheten av stup, diken och flodbäddar.

Starta motorn

1. Anslut tändkabeln till tändstiftet (Figur 9).
2. Öppna bränslekranen (Figur 18).

Obs: När bränslekranen är öppen är spaken parallell med bränsleslangen.



Figur 18

1. Bränslekran

3. För gasreglaget till CHOKELÄGET (Figur 11).
4. Dra lätt i starthandtaget tills du känner motstånd och dra sedan kraftigt.
5. För gasreglaget till det SNABBA läget när motorn startar (Figur 10).

Obs: Om motorn inte startar efter tre försök upprepar du steg 3 till 5.

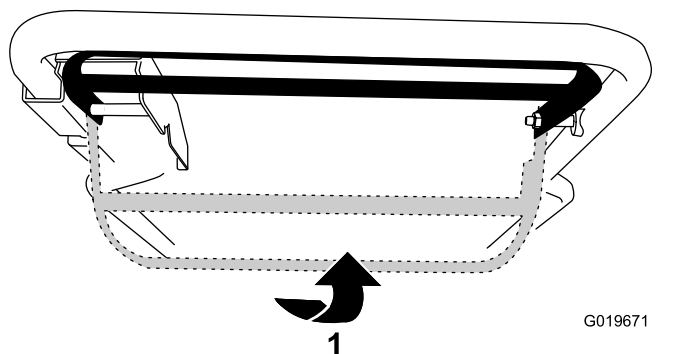
Stänga av motorn

1. För gasreglaget till OFF och vänta tills alla rörliga delar har stannat.

2. Stäng bränslekranen och lossa tändkabeln från tändstiftet om du inte ska använda maskinen eller lämnar den utan uppsikt.

Använda självdrivningsfunktionen och koppla in knivarna

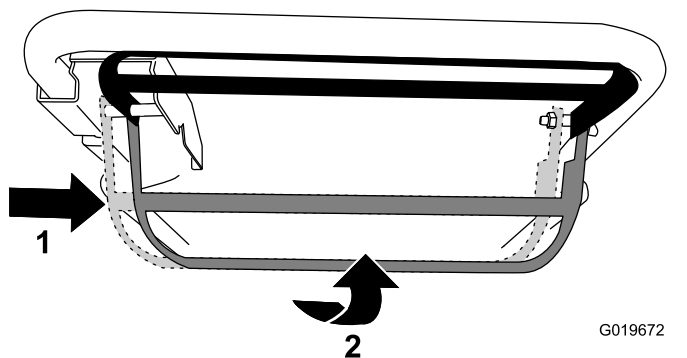
- Lyft upp styrstången mot handtaget för att använda självdrivningen utan att koppla in knivarna (Figur 19).



Figur 19

1. Lyft upp styrstången mot handtaget.

- Skjut styrstången så långt det går åt höger och lyft upp den mot handtaget för att använda självdrivningen och koppla in knivarna (Figur 19).



Figur 20

1. Skjut styrstången åt höger. 2. Lyft upp styrstången mot handtaget.

- Släpp styrstången för att koppla ifrån självdrivningen och knivarna.

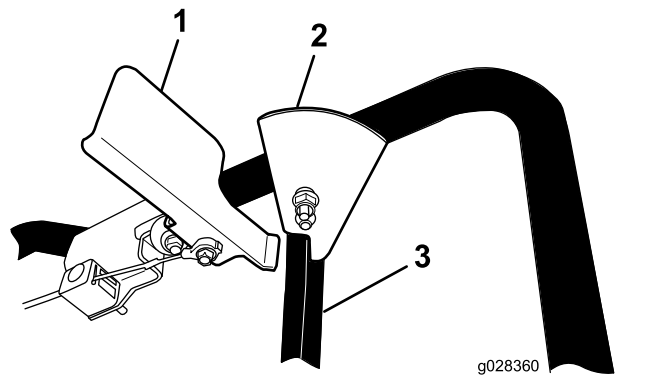
Obs: Du kan variera hastigheten genom att öka eller minska avståndet mellan styrstången och handtaget. Sänk ned styrstången för att minska hastigheten när du vänder maskinen eller om den går för fort. Om du sänker styrstången för långt ned stängs maskinens självdrivning av. Tryck styrstången mot handtaget för att öka hastigheten. När du håller styrstången mot

handtaget gör självdrivningen att maskinen går framåt i maximal hastighet.

Dra åt och lossa parkeringsbromsen.

Dra åt parkeringsbromsen

Dra åt parkeringsbromsen genom att dra bromsspaken uppåt från handtaget (Figur 21).



Figur 21

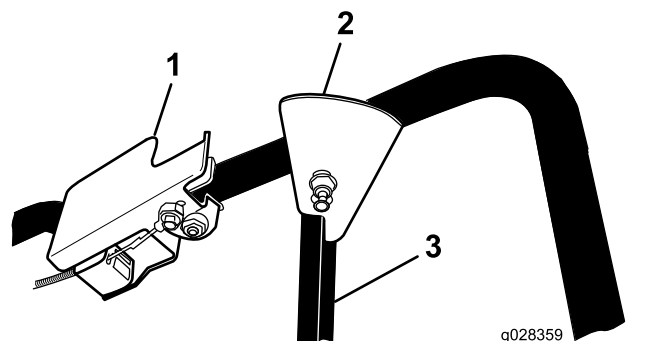
Parkeringsbromsen har dragits åt

1. Bromsspak
2. Stopp
3. Styrstång

Obs: När parkeringsbromsen har dragits åt hindrar stoppet på styrstången dig från att lyfta upp styrstången och koppla in självdrivningen.

Lossa parkeringsbromsen.

Lossa parkeringsbromsen genom att föra ned bromsspaken till handtaget (Figur 22).



Figur 22

Parkeringsbromsen har lossats

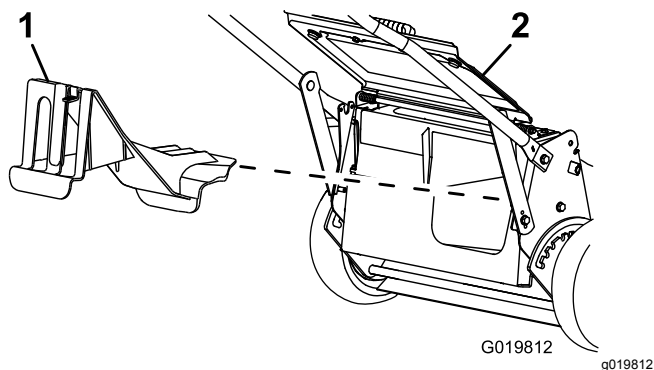
1. Bromsspak
2. Stopp
3. Styrstång

Obs: När parkeringsbromsen har lossats och styrstången har lyfts upp för att koppla in självdrivningen hindrar stoppet på styrstången dig från att lägga i parkeringsbromsen.

Återvinna klippet

Vid leverans från fabriken är maskinen redo att mulla ned gräs- och lövklipp i gräsmattan. Förbereda maskinen för mullning:

- Om sidoutkastaren har monterats på maskinen så tar du bort den och monterar sidoutkastarriktaren. Se [Ta bort sidoutkastarriktaren \(sida 15\)](#).
- Ta bort gräsuppsamlaren om den sitter på maskinen. Se [Ta bort gräsuppsamlaren \(sida 14\)](#).
- Om inte den bakre utkastarpluggen har monterats så tar du tag i dess handtag, öppnar den bakre luckan och för in pluggen i den bakre utkastaren tills spärren låses på plats, se [Figur 23](#).



Figur 23

1. Bakre utkastarplugg 2. Bakre lucka

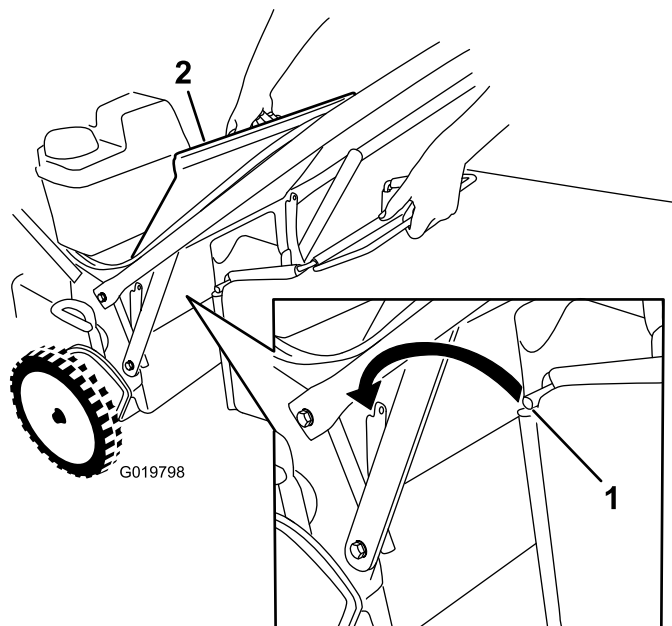
Samla upp klippet

Använd gräsuppsamlaren när du vill samla upp gräs- och lövklipp från gräsmattan.

Ta bort sidoutkastarriktaren om den är monterad på maskinen och lås fast sidoutkastarluckan innan du samlar upp klippet. Se [Ta bort sidoutkastarriktaren \(sida 15\)](#).

Montera gräsuppsamlaren

1. Höj och håll upp den bakre luckan ([Figur 24](#)).



Figur 24

1. Uppsamlarstäng 2. Bakre lucka

2. Ta bort den bakre utkastarpluggen genom att dra ned spärren med tummen och dra ut pluggen från maskinen ([Figur 23](#)).
3. Montera uppsamlarstängens i skårorna längst ned på handtaget och gunga uppsamlaren fram och tillbaka för att säkerställa att stängens sitter ordentligt i de två skårorna. Se [Figur 24](#).
4. Sänk ned den bakre luckan tills den vilar på gräsuppsamlaren.

Ta bort gräsuppsamlaren

Utför stegen i avsnittet [Montera gräsuppsamlaren \(sida 14\)](#) i omvänd ordning för att ta bort uppsamlaren.

Använda sidoutkastaren för klippet

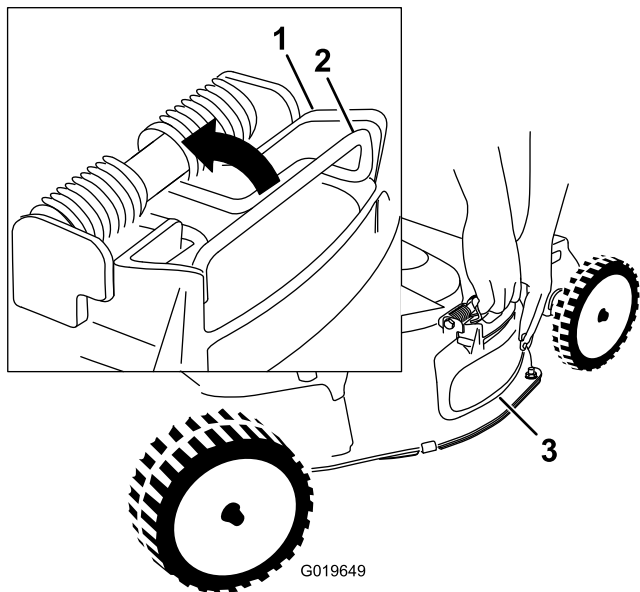
Använd sidoutkastaren för att klippa mycket högt gräs.

Montera sidoutkastaren

Viktigt: Kontrollera att den bakre utkastarpluggen sitter på plats innan du mullar ned klippet.

1. Stäng av motorn och vänta tills alla rörliga delar har stannat.
2. Ta bort gräsuppsamlaren om den har monterats på maskinen. Se [Ta bort gräsuppsamlaren \(sida 14\)](#).
3. Sätt i den bakre utkastarpluggen. Se [Samla upp klippet \(sida 14\)](#).

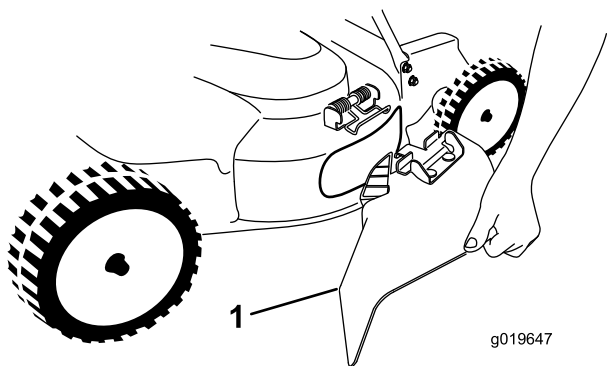
4. Avlägsna sidoutkastarluckan genom att dra i den fjäder som håller luckan på plats och sedan ta bort luckan (Figur 25).



Figur 25

1. Sidoutkastarluckans
ovansida
2. Fjäder
3. Sidoutkastarlucka

5. Montera sidoutkastaren (Figur 26) genom att dra upp fjädern, placera utkastaren över öppningen och sedan sänka ned fjädern över tapparna på utkastarens ovansida.



Figur 26

1. Sidoutkastarriktare

Ta bort sidoutkastarriktaren

Utför stegen i [Montera sidoutkastaren \(sida 14\)](#) i omvänd ordning för att ta bort sidoutkastaren.

Arbetstips

Allmänna tips

- Läs noga igenom säkerhetsföreskrifterna och denna bruksanvisning innan du börjar använda maskinen.
- Röj området från pinnar, stenar, ståltråd, grenar och annat skräp som knivarna kan komma att slå i och slunga iväg.
- Håll alla, i synnerhet barn och husdjur, borta från arbetsområdet.
- Undvik att köra på träd, väggar, trottoarkanter och andra hårda föremål. Kör aldrig avsiktligt över ett föremål.
- Stäng av motorn om du kör på något föremål eller om klipparen börjar vibrera. Ta bort tändkabeln från tändstiftet och kontrollera noga om klipparen har skadats.
- Håll knivarna slipade under hela klippsäsongen. Slipa med jämna mellanrum bort eventuella hack på knivarna.
- Byt vid behov ut knivarna mot Toro-originalknivar.
- Klipp bara torrt gräs och torra löv. Vått gräs och våta löv har en tendens att klumpas ihop på marken, vilket kan leda till motorstopp eller till att klipparen täpps igen.
- Rengör undersidan av maskinens däck efter varje användningstillfälle. Se [Rengöra under maskinen \(sida 16\)](#).
- Håll motorn i gott arbetsskick.
- Ställ in motorvarvtalet på det högsta läget för bästa klippresultat.
- Rengör luftfiltret ofta. Mullning virvlar upp mer gräsklipp och damm som sätter igen luftfiltret och minskar motorprestandan.

Klippa gräs

- Gräs växer i olika takt beroende på årstiden. På sommaren när det är varmt är det bäst att klippa gräset med någon av klipphöjdsinställningarna 51 mm, 64 mm eller 83 mm. Klipp endast cirka en tredjedel av grässtrået åt gången. Klipp inte med en inställning som är lägre än 51 mm, såvida inte gräset är glest eller det är sent på hösten då gräset växer långsammare.
- Om du klipper gräs som är mer än 15 cm högt bör du först klippa med den högsta klipphöjdsinställningen och gå sakta, och sedan klippa en gång till med en lägre klipphöjd. Om gräset är för långt och löven klumpar ihop sig på

gräsmattan kan klipparen bli igensatt, vilket kan orsaka motorstopp.

- Byta klippriktning. Det underlättar fördelningen av det klippta gräset vilket ger en jämn gödning.

Försök med en eller flera av åtgärderna nedan om du inte är nöjd med klippresultatet:

- Slipa knivarna.
- Gå saktare när du klipper.
- Höj gräsklipparens kliphöjdsinställning.
- Klipp gräset oftare.
- Överlappa klippsvarningarna istället för att klippa en hel svepning varje gång.

Klippa löv

- Efter avslutad klippning bör halva gräsmattan synas genom täcket av sönderskurna löv. Det kan vara nödvändigt att gå över löven mer än en gång.
- Om det är ett tunt lövtäcke ställer du in alla hjul på samma kliphöjdsinställning.
- Sänk klippastigheten om gräsklipparen inte skär löven tillräckligt fint.

Efter körning

Säkerhet efter användning

Allmän säkerhet

- Ta bort gräs och skräp från maskinen för att förebygga brand. Torka upp eventuellt olje- eller bränslespill.
- Låt motorn svalna innan du ställer undan maskinen i ett slutet utrymme.
- Förvara aldrig maskinen eller bränslebehållaren i närheten av en öppen låga, gnista eller ett kontrolljus, som t.ex. nära en varmvattenberedare eller någon annan anordning.

Säkerhet vid transport

- Var försiktig när du lastar på eller av maskinen.
- Se till att maskinen inte kan rulla.

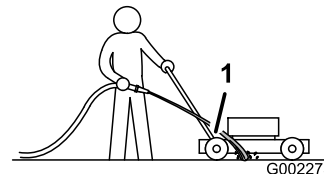
Rengöra under maskinen

Håll rent under klipparkåpan för bästa klippresultat. Du kan antingen tvätta eller skrapa bort gräset från klipparkåpan undersida.

Tvätta under maskinen

Serviceintervall: Varje användning eller dagligen—Rengör under klipparkåpan.

1. Placera maskinen på ett plant betong- eller asfaltsunderlag i närheten av en trädgårdsslang.
2. Starta motorn.
3. Håll vattenslangen i nivå med handtaget och rikta vattenstrålen mot marken precis framför det högra bakhjulet (Figur 27).



Figur 27

g002275

1. Höger bakhjul

Obs: Knivarna drar in vattnet och gräsklippen sköljs bort. Spola med vatten tills du inte längre ser något gräsklipp sköljas bort från maskinens undersida.

4. Stäng av motorn och vänta tills alla rörliga delar har stannat.
5. Stäng av vattnet.
6. Starta gräsklipparen och låt den gå i några minuter för att fukten på maskinen och dess komponenter ska torka.

Skrapa under maskinen

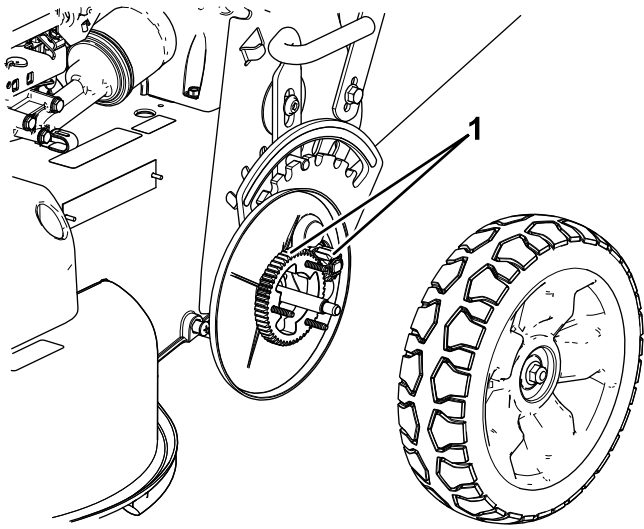
Om det inte räcker med att spola för att avlägsna skräpet på undersidan av maskinen kan du skrapa den ren.

1. Lossa tändkabeln från tändstiftet.
2. Töm bränsletanken på bensen. Se [Tömma bränsletanken och rengöra filtret \(sida 21\)](#).
3. Tippa klipparen på sidan med luftfiltret uppåt tills det övre handtaget vilar mot marken.
4. Avlägsna smuts och gräsklipp med en träskrapa. Undvik grader och vassa kanter.
5. Placera maskinen upprätt.
6. Fyll bränsletanken.
7. Anslut tändkabeln till tändstiftet.

Rengöra hjulen

Serviceintervall: Var 40:e timme

1. Lossa bakhjulen och ta bort allt skräp från området runt hjulet/växeln.



g196471

Figur 28

1. Växlar

2. Applicera lite monteringsmörjmedel på växlar
efter rengöringen.

Obs: Om du använder maskinen under svåra
förhållanden håller växeln längre om hjulen rengörs
oftare än vad som rekommenderas.

Obs: Högtryckstvätta inte lagren, eftersom det kan
skada lagerpackningarna.

Underhåll

Rekommenderat underhåll

Underhållsintervall	Underhållsförfarande
Efter de första 5 timmarna	<ul style="list-style-type: none">• Byt motorolja utan oljefiltret.• Serva knivdrivningssystemet.
Varje användning eller dagligen	<ul style="list-style-type: none">• Kontrollera oljenivån i motorn.• Kontrollera knivbromssystemets funktion. Knivarna måste stanna inom 3 sekunder efter att styrstången har släppts. Om de inte gör det ska du kontakta en auktoriserad återförsäljare.• Rengör under klipparkåpan.• Inspektera luftfiltret.• Kontrollera knivarna och serva dem vid behov.• Kontrollera knivarna.
Var 25:e timme	<ul style="list-style-type: none">• Rengör skumförränsaren (oftare vid dammiga arbetsförhållanden).
Var 40:e timme	<ul style="list-style-type: none">• Rengör hjulen och växlarna.
Var 50:e timme	<ul style="list-style-type: none">• Byt motorolja (oftare vid dammiga förhållanden).• Kontrollera remmarnas skick.• Kontrollera bränsleslangen och byt ut den vid behov.• Ta bort eventuellt skräp under remkåpan.• Serva knivdrivningssystemet.
Var 100:e timme	<ul style="list-style-type: none">• Byt ut oljefiltret.• Kontrollera tändstiftet.• Rengör bränslefiltret.• Byt ut bränslefiltret.
Var 250:e timme	<ul style="list-style-type: none">• Byt ut knivbromskopplingens rem.• Byta drivremmen.
Var 300:e timme	<ul style="list-style-type: none">• Byt ut pappersluftfiltret (oftare vid dammiga arbetsförhållanden).
Ärligen eller före förvaring	<ul style="list-style-type: none">• Töm bränsletanken enligt anvisningarna före reparation eller förvaring.

Obs: Vänster och höger sida på maskinen är lika med förarens vänstra respektive högra sida vid normal körning.

Viktigt: Ytterligare information om underhållsrutiner finns i bruksanvisningen till motorn.

Säkerhet vid underhåll

- Lossa tändkabeln från tändstiftet innan du utför underhåll.
- Använd handskar och ögonskydd när du servar maskinen.
- Kniven är skarp – kontakt med kniven kan orsaka allvarliga personskador. Använd handskar då du handskas med kniven.
- Mixtra aldrig med säkerhetsbrytarna. Kontrollera regelbundet att de fungerar som de ska.
- Bränslet kan läcka ut när man tippar maskinen. Bränslet är brandfarligt, explosivt och kan orsaka personskador. Kör motorn tills tanken är tom eller töm tanken på bensin med en handpump; sug aldrig ut med en hävert.

Serva luftfiltret

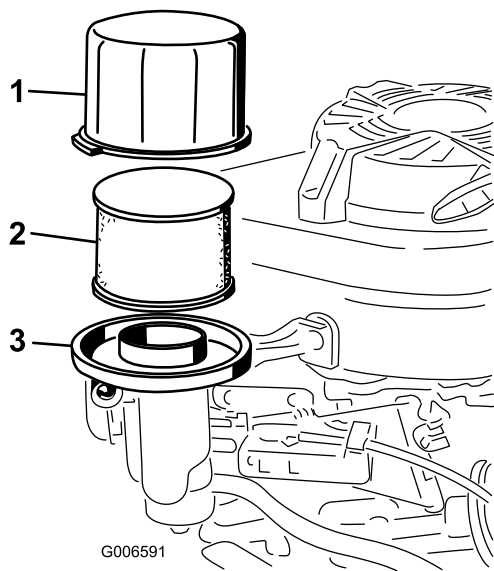
Serviceintervall: Varje användning eller dagligen

Var 25:e timme—Rengör skumförränsaren (oftare vid dammiga arbetsförhållanden).

Var 300:e timme—Byt ut pappersluftfiltret (oftare vid dammiga arbetsförhållanden).

Viktigt: Kör inte motorn utan luftfilterenheten, det leder till mycket stora skador på motorn.

1. Stäng av motorn och vänta tills alla rörliga delar har stannat.
2. Lossa tändkabeln från tändstiftet.
3. Ta bort skyddet och rengör det noga (Figur 29).



Figur 29

1. Skydd
2. Skumförfilter och pappersfilter
3. Luftfilterbas

4. Ta bort skumförfiltret från pappersfiltret ([Figur 29](#)) och byt ut pappersfiltret om det är mycket smutsigt.

Viktigt: Försök inte att rengöra pappersfiltret.

5. Tvätta skumförrenaren med vatten och ett mildt rengöringsmedel, och torka sedan torrt genom att "dutta" den.

Obs: Tillsätt inte olja till skumförrenaren.

6. Montera skumförrenaren på pappersfiltret.
7. Montera luftfiltret.
8. Sätt tillbaka skyddet.

Byta ut motoroljan

Serviceintervall: Efter de första 5 timmarna—Byt motoroljan utan oljefiltret.

Var 50:e timme—Byt motorolja (oftare vid dammiga förhållanden).

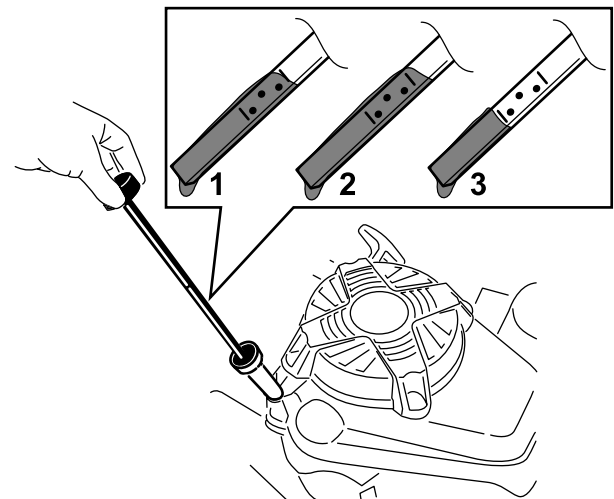
Obs: Kör motorn i några minuter före oljebytet för att värma oljan. Varm olja rinner lättare och för med sig mer föroreningar.

Motorns oljekapacitet: Med oljefilter: 0,85 l, utan oljefilter: 0,65 l

Oljeviskositet: SAE 30 eller SAE 10W-30 (renande olja)

API-klassificering: SJ eller högre

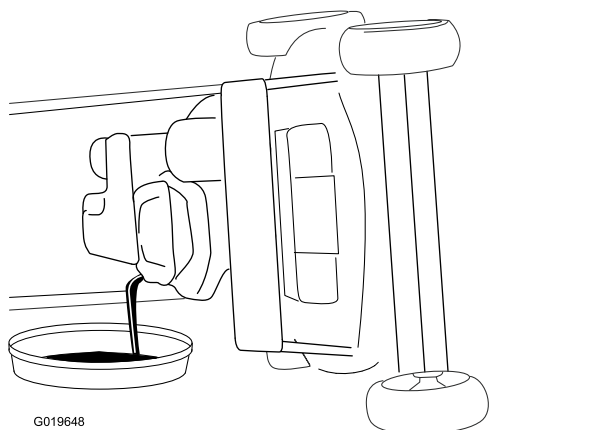
1. Flytta maskinen till ett plant underlag.
2. Se [Underhåll \(sida 18\)](#).
3. Lossa oljestickan genom att vrida locket moturs och dra stickan uppåt ([Figur 30](#)).



Figur 30

1. Fullt (Full)
2. Hög
3. Låg

4. Tippa maskinen på sidan (med luftfiltret uppåt) för att tömma ut den gamla oljan från påfyllningsröret ([Figur 31](#)).



Figur 31

5. När du har tömt ur oljan återställer du maskinen till arbetsläget.
6. Fyll långsamt oljepåfyllningsröret med cirka tre fjärdedelar av den olja som ryms i motorn.
7. Vänta i cirka tre minuter tills oljan har lagt sig i motorn.
8. Torka av oljestickan med en ren trasa.
9. Sätt oljestickan i oljepåfyllningsröret och ta sedan ut den.
10. Läs av oljenivån på oljestickan (Figur 30).
 - Om oljenivån är under markeringen "Add" på oljestickan fyller du försiktigt på lite olja i påfyllningsröret, väntar i tre minuter, och upprepar stegen 8 till 10 tills oljenivån befinner sig vid markeringen "Full" på oljestickan.
 - Om oljenivån hamnar över markeringen Full på oljestickan ska du tömma ut den överflödiga oljan tills oljenivån hamnar på markeringen Full på oljestickan.

Viktigt: Om oljenivån i motorn är för låg eller för hög kan motorn skadas när du kör den.

11. Sätt i oljestickan ordentligt.
12. Lämna in oljan på godkänd återvinningsstation.

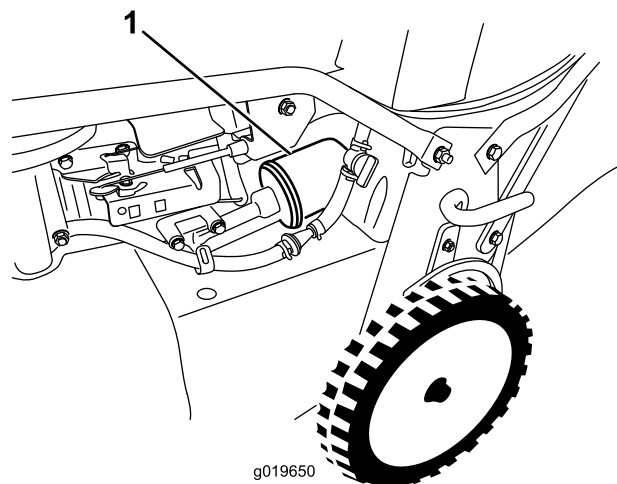
Byta ut oljefiltret

Serviceintervall: Var 100:e timme

1. Låt motorn gå för att värma upp oljan.
2. Stäng av motorn och vänta tills alla rörliga delar har stannat.
3. Lossa tändkabeln från tändstiftet.
4. Tappa ur motoroljan. Se [Byta ut motoroljan \(sida 19\)](#).
5. Placera en trasa under oljefiltret för att suga upp olja som kan läcka ut då du tar bort filtret.

6. Ta bort oljefiltret (Figur 32).

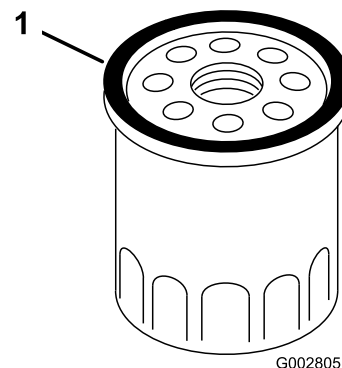
Obs: Kontrollera att oljefilterpackningen lossnar tillsammans med filtret.



Figur 32

1. Oljefilter

7. Använd fingret för att smörja packningen på det nya filtret med olja (Figur 33).



Figur 33

1. Packning

8. Montera det nya filtret så att packningen vidrör filtrets bas. Dra sedan åt filtret för hand ytterligare ett 2/3 varv.
9. Fyll vevhuset med färsk olja upp till markeringen Full på oljestickan. Se [Byta ut motoroljan \(sida 19\)](#).
10. Anslut tändkabeln till tändstiftet.
11. Låt motorn gå i cirka 3 minuter.
12. Stäng av motorn, vänta tills alla rörliga delar har stannat och leta efter oljeläckor runt filtret.
13. Tillsätt olja för att kompensera för oljan i oljefiltret. Se [Byta ut motoroljan \(sida 19\)](#).
14. Lämna in det använda oljefiltret på en återvinningsstation.

Utföra service på tändstiftet

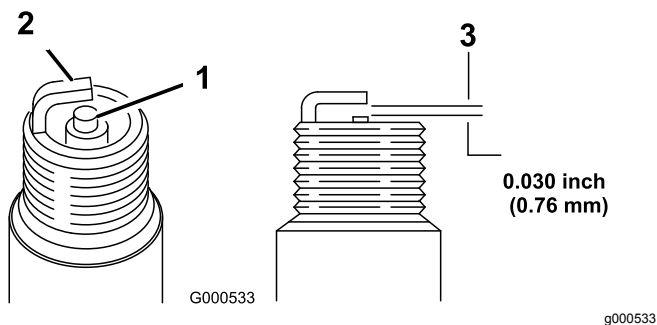
Serviceintervall: Var 100:e timme

Använd ett tändstift av typen **NGK BPR5ES** eller motsvarande.

1. Stäng av motorn och vänta tills alla rörliga delar har stannat.
2. Lossa tändkabeln från tändstiftet.
3. Rengör runt tändstiftet.
4. Skruva bort tändstiftet från cylindertoppen.

Viktigt: Ett sprucket, skadat eller smutsigt tändstift måste bytas ut. Rengör inte elektroderna eftersom flagor kan ta sig in i cylindern och orsaka skador på motorn.

5. Ställ in gapet på det nya stiftet till 0,76 mm. Se [Figur 34](#).



Figur 34

1. Mittelektrodsisolator
2. Sidoelektrod
3. Luftgap (ej skalenligt)

6. Montera tändstiftet och packningen.
7. Dra åt tändstiftet till ett moment på 23 N·m.
8. Anslut tändkabeln till tändstiftet.

Kontrollera remmarnas skick

Serviceintervall: Var 50:e timme

1. Stäng av motorn och vänta tills alla rörliga delar har stannat.
2. Avlägsna remkåpan ([Figur 9](#)) genom att ta bort de fyra skruvar som håller fast den vid klipparkåpan.
3. Se till att remmarna inte är spruckna, har fransiga kanter, brännmärken eller andra skador.
4. Byt ut alla skadade remmar.
5. Om du byter ut knivdrivremmen måste du justera den. Se [Serva knivdrivningssystemet \(sida 22\)](#).

6. Sätt tillbaka remkåpan med de fyra skruvar som du tog bort i steg 2.

Tömna bränsletanken och rengöra filtret

Serviceintervall: Var 50:e timme—Kontrollera bränsleslangen och byt ut den vid behov.

Var 100:e timme—Rengör bränslefiltret.

Årligen eller före förvaring—Töm bränsletanken enligt anvisningarna före reparation eller förvaring.

Obs: Bränslefiltret (gallerelementet) sitter inuti bränsletanken vid utloppet. Detta filter är en del av bränsletanken och kan inte avlägsnas.

1. Stäng av motorn och vänta tills den har svalnat.

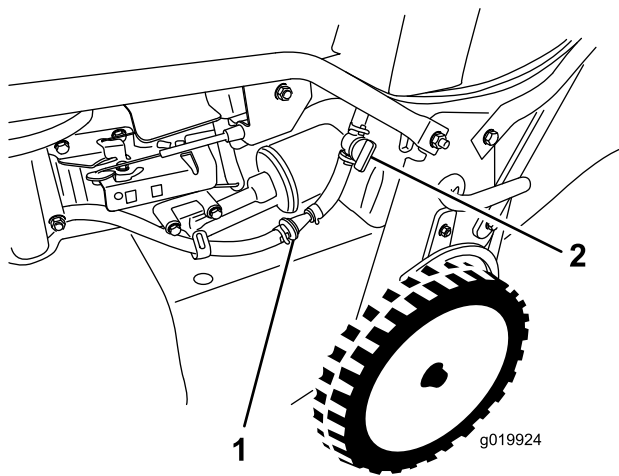
Viktigt: Tappa endast ur bränsle när motorn är kall.

2. Lossa tändkabeln från tändstiftet.
3. Stäng bränslekranen.
4. Koppla bort bränsleslangen genom att lossa på rörklämman vid förgasaren.
5. Öppna bränslekranen och töm ur bränslet helt från tanken och bränsleslangen i en godkänd bränsledunk.
6. Ta bort bränsletanken från maskinen.
7. Häll en liten mängd bränsle i bränsletanken, se till att bränslet rinner runt i tanken och håll sedan ut det i en godkänd bränsledunk.
8. Sätt tillbaka bränsletanken och bränsleslangen.

Byta ut bränslefiltret

Serviceintervall: Var 100:e timme

1. Stäng av motorn och vänta tills alla rörliga delar har stannat.
2. Lossa tändkabeln från tändstiftet.
3. Stäng bränslekranen ([Figur 35](#)).



Figur 35

g019924

1. Bränslefilter 2. Bränslekran

4. Ta bort bränslefiltret (Figur 35) från bränsleslangen genom att lossa på rörklämmorna runt bränslefiltret.
5. Montera ett nytt bränslefilter i bränsleslangen med de rörklämmor som du tog bort i steg 4.

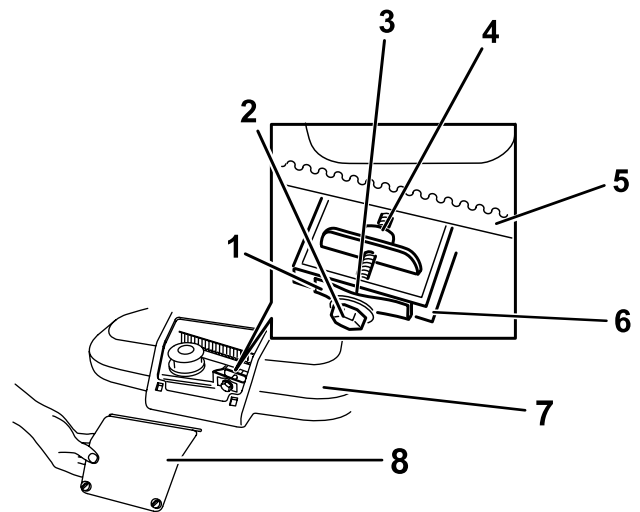
Serva knivdrivningssystemet

Serviceintervall: Efter de första 5 timmarna

Var 50:e timme—Ta bort eventuellt skräp under remkåpan.

Var 50:e timme—Serva knivdrivningssystemet.

1. Lossa de två skruvarna på åtkomstpanelen för remkåpan och ta bort panelen (Figur 36).

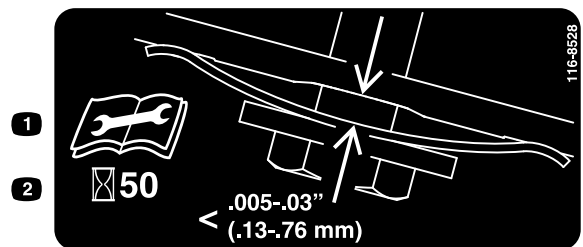


Figur 36

g208925

- | | |
|---------------------------|-----------------------------|
| 1. Fjäder för remspänning | 5. Knivdrivrem |
| 2. Justeringskruv | 6. Barriär |
| 3. Mellanrum | 7. Remkåpa |
| 4. Justeringsmutter | 8. Åtkomstpanel för remkåpa |

2. Borsta eller blås bort skräp från remkåpans insida och runt alla delar.
3. Håll ett bladmått med måtten 0,13 och 0,76 mm mot väggen och för ned det bakom remspänningsfjädern. Se Figur 37.



Figur 37

decal116-8528

1. Läs *bruksanvisningen* innan du utför något underhåll.
2. Kontrollera remspänningen var 50:e körtimme.

Obs: Om det finns ett synligt mellanrum mellan bladmättet och fjädern drar du åt justeringskruven och -muttern tills bladmättet precis får plats i mellanrummet (Figur 36).

Viktigt: Dra inte åt justeringskruven för hårt. Det kan skada knivdrivremmen.

4. Sätt tillbaka åtkomstpanelen för remkåpan.

Serva knivarna

Serviceintervall: Varje användning eller dagligen

Viktigt: För att montera knivarna korrekt behöver du en skiftnyckel. Kontakta en auktoriserad återförsäljare om du inte har någon skiftnyckel eller om du känner dig osäker på hur du ska utföra denna procedur själv.

Undersök om knivarna är slöa, slitna eller skadade när bränslet tar slut. Se [Kontrollera knivarna \(sida 23\)](#). Byt ut kniven eller låt slipa den om bladet är slött eller repigt. Om knivarna är slitna, böjda, skadade eller spruckna ska de omedelbart bytas ut mot originalknivar från Toro.

⚠ FARA

En sliten eller skadad kniv kan gå sönder och en bit av kniven kan slungas ut mot dig eller någon kringstående, vilket kan leda till allvarliga personskador eller dödsfall.

- Kontrollera om knivarna är slitna eller skadade med jämna mellanrum.
- Byt ut slitna och skadade knivar.

Obs: Håll knivarna vassa under klippningssäsongen, eftersom vassa knivar klipper rent utan att slita eller rycka av grässtråna. Om gräset slits och rycks av gulnar det i ändarna, vilket minskar tillväxten och ökar risken för sjukdomar.

Förberedelser inför service av knivarna

Tippa klipparen på sidan med luftfiltret uppåt tills det övre handtaget vilar mot marken.

⚠ VARNING

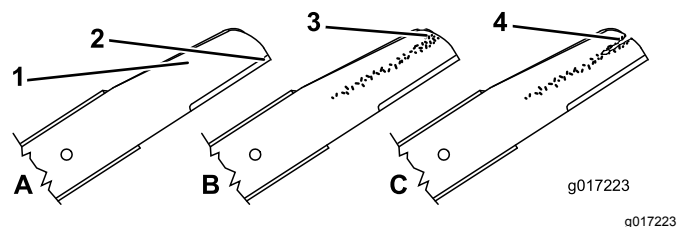
Knivarna är vassa – kontakt med en kniv kan leda till allvarliga personskador.

- Lossa tändkabeln från tändstiftet.
- Använd handskar när du servar knivarna.

Kontrollera knivarna

Serviceintervall: Varje användning eller dagligen

1. Kontrollera eggarna ([Figur 38](#)). Ta bort knivarna och slipa dem eller byt ut dem om eggarna är slöa eller har fått hack.



Figur 38

1. Böjd del
2. Egg
3. Slitage/spårbildning
4. Spricka

2. Kontrollera själva knivbladen, särskilt den böjda delen ([Figur 38](#)). Byt omedelbart ut knivarna om du upptäcker skador, slitage eller spårbildning i detta område.

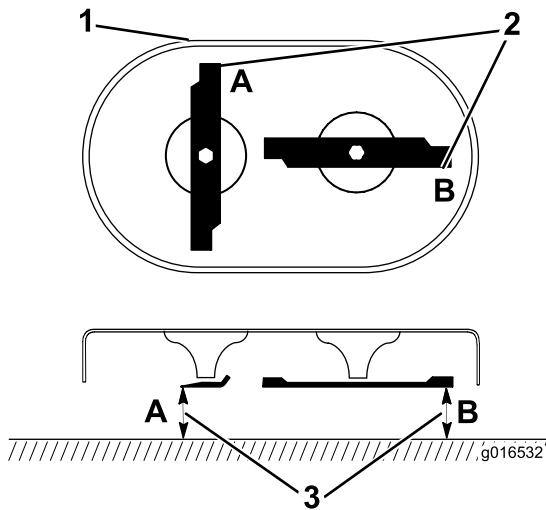
⚠ FARA

Om du låter en kniv bli sliten bildas ett spår mellan seglet och knivens flata del. Till slut kan en bit av kniven gå av och slungas ut från maskinen mot dig eller kringstående, vilket kan leda till allvarlig skador.

- Kontrollera om knivarna är slitna eller skadade med jämna mellanrum.
- Försök aldrig att räta ut ett böjt knivblad eller svetsa ihop en kniv som gått av eller är sprucken.
- Kontrollera om knivarna är böjda, se [Kontrollera om knivarna är böjda \(sida 23\)](#).

Kontrollera om knivarna är böjda

1. Vrid knivarna till det läge som visas i [Figur 39](#).



Figur 39

g016532

1. Klippdäckets front
2. Mät vid punkt A och B
3. Mät från eggen till en plan och jämn yta

2. Mät från en plan yta till eggarna vid punkt **A** och **B**, (Figur 39), och anteckna bägge måtten.
3. Vrid knivarna så att deras motsatta ändrar befinner sig vid punkt **A** och **B**.
4. Mät igen enligt steg 2 och anteckna måtten.

Obs: Om skillnaden mellan måtten **A** och **B** i steg 2 och 4 överstiger 3 mm ska du byta ut knivarna. Se [Demontera knivarna \(sida 24\)](#).

⚠ VARNING

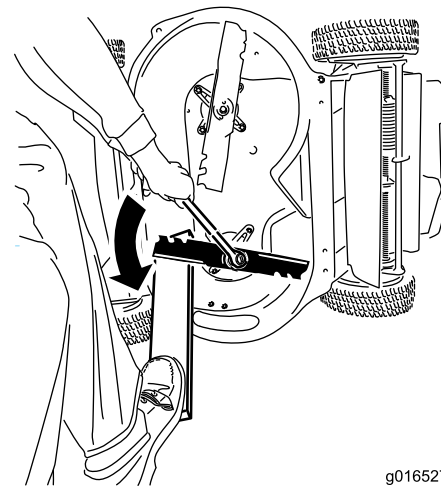
En kniv som är böjd eller skadad kan brytas av och leda till allvarliga personskador eller innebära livsfara för dig och kringstående.

- Byt alltid ut en böjd eller skadad kniv mot en ny kniv.
- Fila aldrig på en knivs egg eller yta och gör inte vassa spår på den.

Demontera knivarna

Om knivarna kör på ett hårt föremål, är ur balans eller är böjda ska de bytas ut. Använd endast Toro-originalknivar vid byte.

1. Använd en tråkloss för att hålla respektive kniv stilla och vrid knivskruven motsols enligt [Figur 40](#).

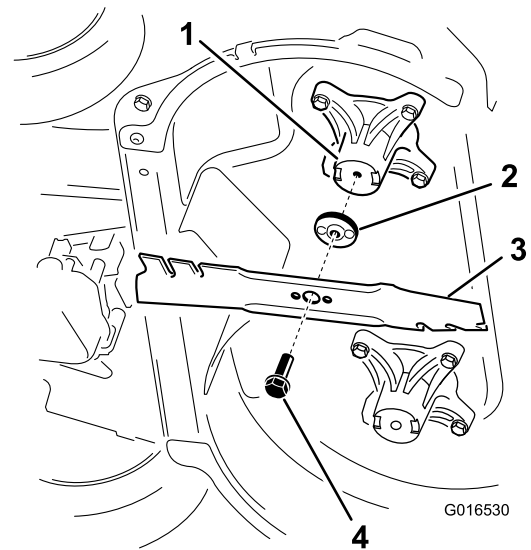


Figur 40

g016527

g016527

2. Ta bort alla knivar enligt [Figur 41](#).



Figur 41

G016530

g016530

1. Spindel (2)
2. Knivdrivare (2)
3. Kniv (2)
4. Knivskruv (2)

3. Kontrollera att tapparna på knivdrivarna inte är slitna eller skadade.

Montera knivarna

⚠ VARNING

Felaktigt monterade knivar kan skada maskinen, föraren och kringstående.

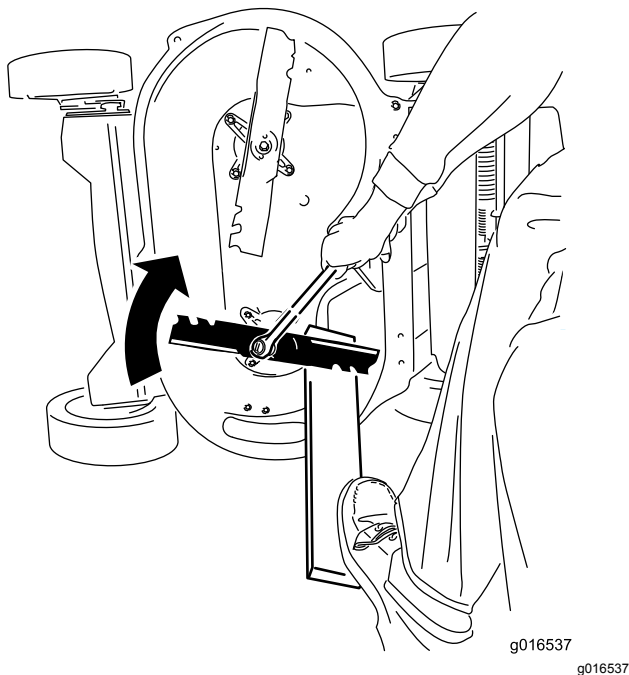
Montera knivarna enligt anvisningarna.

1. Montera den första kniven i vågrätt läge samt alla fästbeslag enligt [Figur 41](#).

Obs: Dra åt skruven för hand.

Viktigt: Låt knivarnas böjda delar peka mot klipparkåpan. Se till att de upphöjda områdena på respektive knivdrivare förs in i fördjupningarna i motsvarande spindelhuvud, och att tapparna på andra sidan av respektive knivdrivare förs in i hålen i motsvarande kniv.

2. Stöd respektive kniv med en träbit och vrid knivskruven medsols med en skiftnyckel enligt [Figur 42](#). Dra åt båda knivskruvarna till 82 N·m.

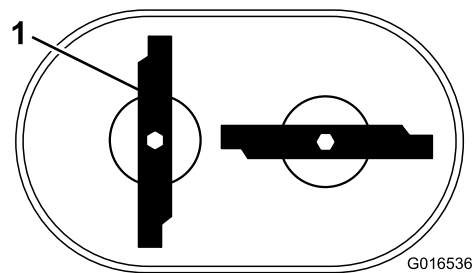


Figur 42

Viktigt: En skruv åtdragen till ett moment på 82 N·m är mycket hårt åtdragen. Utnyttja din vikt och vrid åt skruven ordentligt med skiftnyckeln. Det är mycket svårt att dra åt skruven för mycket.

3. Vrid den monterade kniven 1/4 varv tills den sitter lodrätt och montera den andra kniven på samma sätt som den första (se steg 1).

Obs: Knivarna ska sitta i rät vinkel mot varandra och bilda ett inverterat T enligt [Figur 43](#).



Figur 43

1. Kniv (2)

4. Dra åt den andra kniven, se steg 2.
5. Vrid knivarna för hand ett helt varv (360°) för att säkerställa att de inte vidrör varandra.

Obs: Om de vidrör varandra är de inte korrekt monterade. Upprepa steg 1 till 3 tills knivarna inte längre vidrör varandra.

Byta ut knivdrivremmen

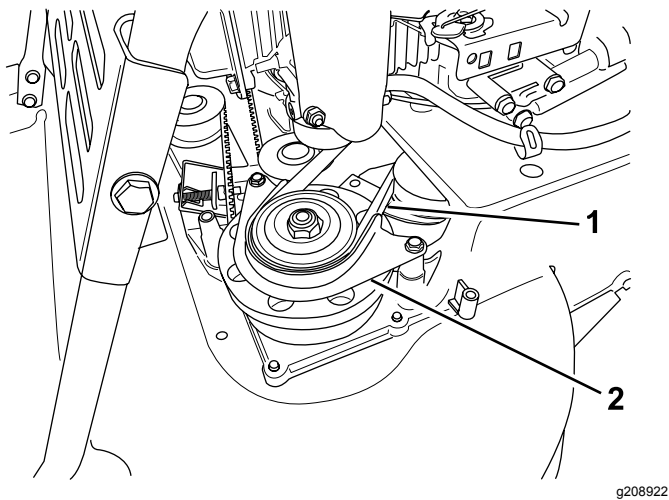
Byt ut knivdrivremmen när så erfordras.

1. Stäng av motorn och vänta tills alla rörliga delar har stannat.
2. Lossa tändkabeln från tändstiftet.
3. Avlägsna remkåpan ([Figur 9](#)) genom att ta bort de fyra skruvar som håller fast den vid klipparkåpan.

Obs: Spara skruvarna tills du ska montera remkåpan på klipparkåpan.

4. Ta bort eventuellt skräp under remkåpan.
5. Ta bort BBC-remmens skydd och fästbeslagen.

Obs: Spara BBC-remmens skydd och fästbeslagen då dessa ska sättas tillbaka senare.



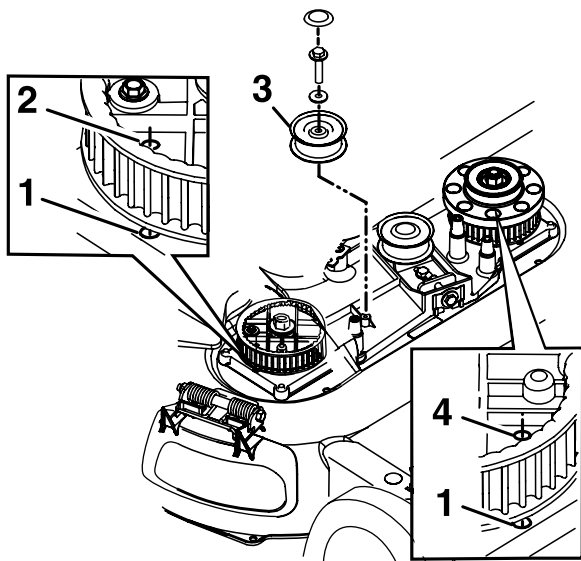
Figur 44

g208922

1. BBC-rem 2. BBC-remmens skydd

6. Ta bort BBC-remmen från den främre vänstra remskivan.
7. Lossa justeringsskruven (Figur 36).
8. Ta bort den fasta mellanremskivan och fästbeslagen (Figur 45).

Obs: Spara mellanremskivan och fästbeslagen då dessa ska sättas tillbaka senare.



Figur 45

g208924

BBC-mellanremskivan visas inte för tydlighets skull

1. Hål i kåpan 3. Fast mellanremskiva
2. Höger drevhål 4. Vänster drevhål

9. Ta bort knivdrivremmen.
10. Rikta in hålen i höger och vänster drev med hålen i kåpan såsom visas i Figur 45.

Obs: Håll dreven på plats med en stång eller skruvmejsel.

11. När du har låst dreven på plats monterar du knivdrivremmen och den fasta mellanremskivan.

Obs: Kontrollera att tänderna går i som de ska i dreven.

12. Dra åt remmen till rekommenderad spänning. Se [Serva knivdrivningssystemet \(sida 22\)](#).
13. Ta bort stången eller skruvmejseln från dreven.
14. Kontrollera att knivarna under kåpan sitter som de ska. Se [Serva knivarna \(sida 23\)](#).
15. Montera BBC-remmen och BBC-remmens skydd och fästbeslag.
16. Montera remkåpan med de fyra skruvar som du tog bort i steg 3.
17. Anslut tändkabeln till tändstiftet.
18. Kontrollera att styrstångens och knivbromskopp-lingens funktion.

Byta ut knivbromskopp-lingens (BBC) rem

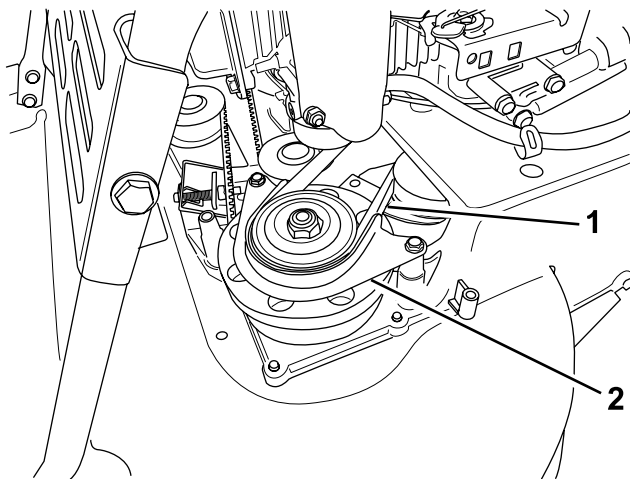
Serviceintervall: Var 250:e timme

1. Stäng av motorn och vänta tills alla rörliga delar har stannat.
2. Lossa tändkabeln från tändstiftet.
3. Ta bort de fyra skruvar som håller fast remkåpan vid klipparkåpan.

Obs: Spara skruvarna tills du ska montera remkåpan på klipparkåpan.

4. Ta bort remkåpan.
5. Ta bort eventuellt skräp under remkåpan.
6. Ta bort drivremmen, se [Byta drivremmen \(sida 28\)](#).
7. Ta bort BBC-remmens skydd (Figur 46).

Obs: Spara fästbeslagen tills du ska montera BBC-remmens skydd senare.



Figur 46

g208922

1. BBC-rem 2. BBC-remmens skydd

8. Ta bort BBC-remmen från bromstrummans remskiva och ta sedan bort remmen från maskinen.

Obs: Håll i en av knivarna med en handske eller trasa och snurra på knivspindeln så att BBC-remmen kan avlägsnas.

9. Montera en ny BBC-rem genom att utföra ovanstående steg i omvänd ordning.

10. Justera BBC-kabeln. Se [Justera knivbromskabeln](#) (sida 27).

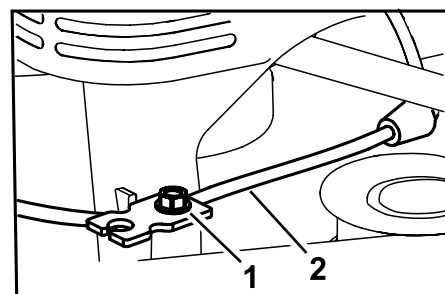
Justera knivbromskabeln

Justera knivbromskabeln när du monterar en ny kabel eller byter ut BBC-remmen.

1. Stäng av motorn och vänta tills alla rörliga delar har stannat.
2. Lossa tändkabeln från tändstiftet.
3. Avlägsna remkåpan ([Figur 9](#)) genom att ta bort de fyra skruvar som håller fast den vid klipparkåpan.

Obs: Spara skruvarna tills du ska montera remkåpan på klipparkåpan.

4. Ta bort eventuellt skräp under remkåpan.
5. Lossa på kabelklämskruven ([Figur 47](#)).



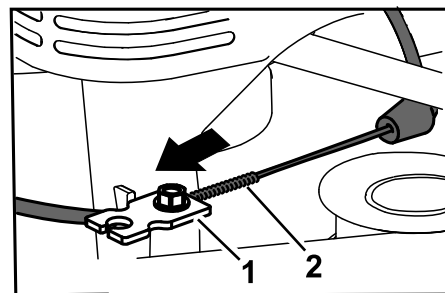
Figur 47

g208921

1. Kabelklämskruv 2. Knivbromskabel

6. Dra i kabelhöljet för att bort slack ([Figur 48](#)).

Obs: Spänn inte fjädern.

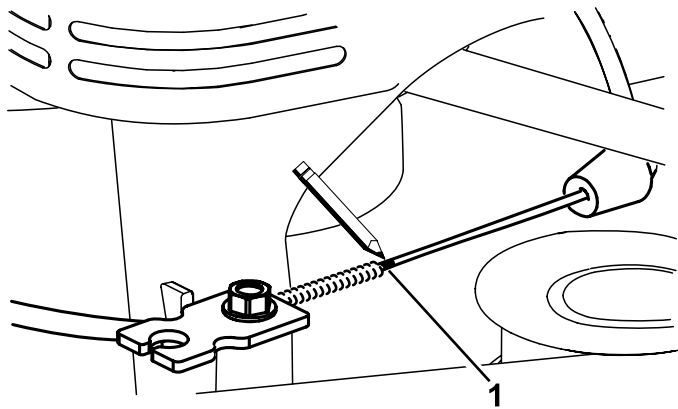


Figur 48

g208926

1. Kabelklämma 2. Fjäder

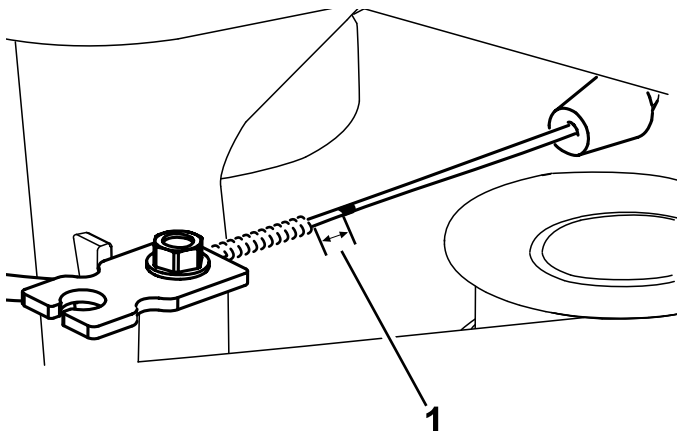
7. Markera bromskabeln ([Figur 49](#)) och justera höljet tills det har cirka 3 mm slack ([Figur 50](#)).



Figur 49

g208923

1. Markera kabeln här



Figur 50

g208920

1. Slack – 3 mm

8. Dra åt kabelklämskruven till 11–14 N·m för att låsa fast justeringen.
9. Sätt tillbaka remkåpan med de fyra skruvar som du tog bort i steg 3.
10. Anslut tändkabeln till tändstiftet.
11. Kontrollera knivbromskopplingens funktion.

Byta drivremmen

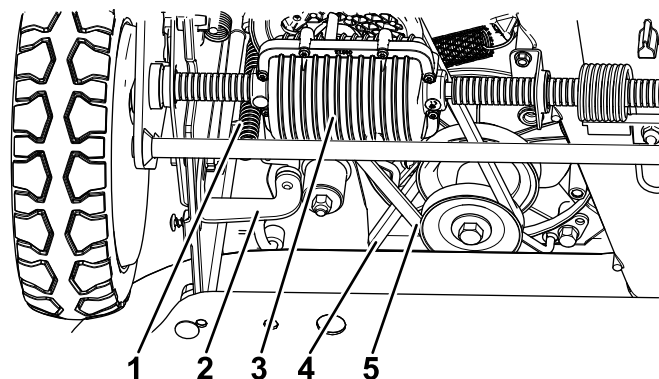
Serviceintervall: Var 250:e timme

1. Stäng av motorn och vänta tills alla rörliga delar har stannat.
2. Lossa tändkabeln från tändstiftet.
3. Ta bort de fyra skruvar som håller fast remkåpan vid klipparkåpan.

Obs: Spara skruvarna tills du ska montera remkåpan på klipparkåpan.

4. Ta bort remkåpan.
5. Ta bort eventuellt skräp under remkåpan.
6. Lossa fästet och vrid det framåt (Figur 51).

Obs: Fästet förhindrar att transmissionen lutar så mycket att drivremmen lossnar helt.



Figur 51

g196531

- | | |
|--------------------------------|------------|
| 1. Transmissionens spännfjäder | 4. BBC-rem |
| 2. Fäste | 5. Drivrem |
| 3. Transmission | |

7. Ta bort transmissionens spännfjäder.
8. Ta bort drivremmen från transmissionens remskiva.
9. Ta bort drivremmen.
10. Montera en ny drivrem genom att utföra ovanstående steg i omvänd ordning.

Justera transmissionen

Om maskinen börjar förlora drivningen ska du kontrollera och justera transmissionen.

1. Stäng av motorn och vänta tills alla rörliga delar har stannat.
2. Lossa tändkabeln från tändstiftet.
3. Lossa skruven och muttern som håller fästet på plats.
4. Justera fästet så att det har kontakt med transmissionen.

Obs: Fästet förhindrar att transmissionen lutar så mycket att drivremmen lossnar helt.

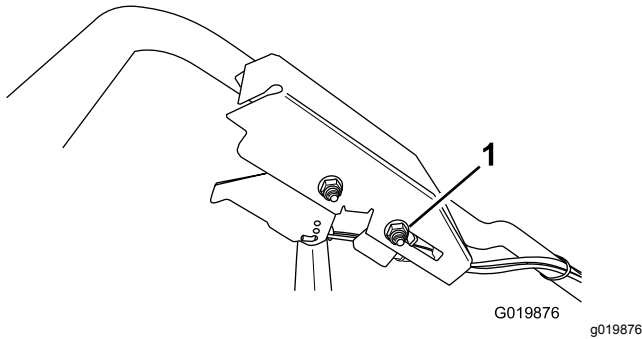
5. Dra åt skruven och muttern för att sätta fast fästet.

Justera självdrivningskabeln

Du bör justera självdrivningskabeln om maskinen inte självdriver eller om den kryper framåt när du släpper styrstången.

1. Stanna maskinen och vänta tills alla rörliga delar har stannat.

2. Lossa muttern som håller fast kabeln (Figur 52).



Figur 52

1. Mutter som håller fast kabeln
-
3. Skjut muttern som håller fast kabeln **mot** maskinen för att **öka** självdrivningen; skjut den **bort från** maskinen för att **minska** självdrivningen.
 4. Dra åt muttern som håller fast kabeln.
 5. Kontrollera om önskad drivning har uppnåtts och upprepa ovanstående steg om så behövs.

Obs: Om maskinen kryper framåt utan att styrstången är aktiverad, eller om hjulen spinner när du lyfter bakhjulen ovanför marken, så är kabeln för kort. Lossa i så fall muttern som håller fast kabeln, dra kabelhöljet något uppåt (bort från maskinen) och dra sedan åt muttern.

Obs: Du kan även justera maxhastigheten (när styrstången är helt upplyft) efter behov.

Förvaring

Allmän information

Förvara maskinen i ett svalt, rent och torrt utrymme. Täck över maskinen så att den hålls ren och står skyddad.

1. Utför rekommenderade årliga underhållsrutiner. Se [Underhåll \(sida 18\)](#).
2. Gör rent maskinens undersida, se [Rengöra under maskinen \(sida 16\)](#).
3. Ta bort skräp, smuts och fett från motorns utvändiga delar, höljet och maskinens ovandel.
4. Kontrollera knivarnas skick, se [Kontrollera knivarna \(sida 23\)](#).
5. Utför service på lufffiltret, se [Serva lufffiltret \(sida 18\)](#).
6. Dra åt alla muttrar, bultar och skruvar.
7. Måla i rost- eller lackskador med färg som kan erhållas från en auktoriserad återförsäljare.

Förbereda bränslesystemet

⚠ VARNING

Bränsle kan förångas om du förvarar det en längre tid och explodera om det kommer i kontakt med en öppen låga.

- Förvara inte bränsle under en längre tid.
- Förvara inte maskinen med bränsle i bränsletanken eller förgasaren i ett utrymme där det finns en öppen låga. (t.ex. en ugn eller ett kontrolljus till en varmvattenberedare).
- Låt motorn svalna innan maskinen ställs undan i ett slutet utrymme.

När du ska fylla på bränsle för sista gången på året ska du tillsätta bränslestabiliserare till bränslet enligt motortillverkarens anvisningar. Töm bränsletanken när du använder klipparen för sista gången före förvaring.

1. Kör maskinen tills motorn stängs av på grund av bränslestopp.
2. Starta motorn igen.
3. Låt motorn gå tills den stannar. När du inte kan starta motorn längre är den tillräckligt torr.

Förbereda motorn

1. Byt motorolja och oljefilter medan motorn fortfarande är varm. Se [Byta ut motoroljan \(sida 19\)](#) och [Byta ut oljefiltret \(sida 20\)](#).
2. Ta bort tändstiftet.
3. Tillsätt cirka 30 ml motorolja i motorn genom tändstiftshålet med hjälp av en oljekanna.
4. Dra sakta i startsnöret flera gånger för att fördela oljan i cylindern.
5. Montera tändstiftet, men anslut inte tändkabeln till tändstiftet. Fäst kabeln så att den inte kommer i kontakt med tändstiftet.

Ta klipparen ur förvaring

1. Kontrollera och dra åt alla fästelement.
2. Ta bort tändstiftet och snurra motorn snabbt med startsnöret för att blåsa bort överbliven olja från cylindern.
3. Inspektera tändstiftet och byt ut det om det är smutsigt, slitet eller sprucket, se bruksanvisningen till motorn.
4. Montera tändstiftet och dra åt det till ett rekommenderat moment på 20 N·m.
5. Utför de underhållsprocedurer som eventuellt kan behövas, se [Underhåll \(sida 18\)](#).
6. Kontrollera motoroljenivån, se [Kontrollera oljenivån i motorn \(sida 10\)](#).
7. Fyll på färsk bensin i bränsletanken enligt [Fylla på bränsletanken \(sida 9\)](#).
8. Anslut tändkabeln till tändstiftet.

Felsökning

Problem	Möjliga orsaker	Åtgärd
Det går inte att starta motorn.	<ol style="list-style-type: none"> 1. Bränsletanken är tom eller bränslesystemet innehåller gammalt bränsle. 2. Bränslekranen är stängd. 3. Gasreglaget är inte i korrekt läge. 4. Det finns smuts, vatten eller gammalt bränsle i bränslesystemet. 5. Tändkabeln har inte anslutits till tändstiftet. 6. Tändstiftet är slitet, skadat eller har felaktigt avstånd. 7. Det finns smuts i bränslefiltret. 	<ol style="list-style-type: none"> 1. Töm och/eller fyll på bränsletanken med färsk bensin. Kontakta en auktoriserad återförsäljare om problemet kvarstår. 2. Öppna bränslekranen. 3. För gasreglaget till Chokeläget. 4. Kontakta en auktoriserad återförsäljare. 5. Anslut tändkabeln till tändstiftet. 6. Kontrollera tändstiftet och justera avståndet vid behov. Byt ut tändstiftet om det är anfrätt, skadat eller sprucket. 7. Byt ut bränslefiltret och rengör filtret inuti tanken.
Motorn är trög att starta eller tappar kraft.	<ol style="list-style-type: none"> 1. Luftfiltret är smutsigt och blockerar luftflödet. 2. Oljenivån i motorn är låg eller oljan är smutsig. 3. Bränsletankens ventilationsslang är igensatt. 4. Det finns smuts i bränslefiltret. 5. Det finns smuts, vatten eller gammalt bränsle i bränslesystemet. 6. Det finns gräsklipp och skräp under maskinen. 7. Tändstiftet är slitet, skadat eller har felaktigt avstånd. 	<ol style="list-style-type: none"> 1. Rengör luftfiltrets förrenare och/eller byt pappersfiltret. 2. Kontrollera motoroljan. Byt ut oljan om den är smutsig eller tillsatt olja om nivån är låg. 3. Rengör eller byt ut bränsletankens ventilationsslang. 4. Byt ut bränslefiltret och rengör filtret inuti tanken. 5. Kontakta en auktoriserad återförsäljare. 6. Rengör under maskinen. 7. Kontrollera tändstiftet och justera avståndet vid behov. Byt ut tändstiftet om det är anfrätt, skadat eller sprucket.
Motorn går ojämnt.	<ol style="list-style-type: none"> 1. Tändkabeln är inte ordentligt ansluten till tändstiftet. 2. Tändstiftet är slitet, skadat eller har felaktigt avstånd. 3. Gasreglaget är inte i det snabba läget. 4. Luftfiltret är smutsigt och blockerar luftflödet. 5. Det finns smuts i bränslefiltret. 	<ol style="list-style-type: none"> 1. Anslut kabeln ordentligt till tändstiftet. 2. Kontrollera tändstiftet och justera avståndet vid behov. Byt ut tändstiftet om det är anfrätt, skadat eller sprucket. 3. För gasreglaget till det snabba läget. 4. Rengör luftfiltrets förrenare och/eller byt pappersfiltret. 5. Byt ut bränslefiltret och rengör filtret inuti tanken.
Maskinen eller motorn vibrerar för mycket.	<ol style="list-style-type: none"> 1. En kniv är böjd eller ur balans. 2. En av knivarnas fästsruvar är lös. 3. Det finns gräsklipp och skräp under klipparkåpan. 4. Motorns fästsruvar är lösa. 5. Det finns en lös motorremskiva, mellanremskiva eller knivremskiva. 6. Motorremskivan är skadad. 7. Knivspindeln är böjd. 8. Remmen är skadad. 	<ol style="list-style-type: none"> 1. Balansera kniven/knivarna. Om en kniv är böjd ska den bytas ut. 2. Dra åt knivarnas fästsruvar. 3. Rengör undersidan av klipparkåpan. 4. Dra åt motorns fästsruvar. 5. Dra åt den lösa remskivan. 6. Kontakta en auktoriserad återförsäljare. 7. Kontakta en auktoriserad återförsäljare. 8. Byt ut remmen.

Problem	Möjliga orsaker	Åtgärd
Klippmönstret blir ojämnt.	<ol style="list-style-type: none"> 1. Alla fyra hjulen har inte samma höjd. 2. Knivarna är slöa. 3. Du klipper i samma mönster om och om igen. 4. Det finns gräsklipp och skräp under maskinen. 5. Knivspindeln är böjd. 	<ol style="list-style-type: none"> 1. Ställ in alla fyra hjulen på samma höjd. 2. Slipa och balansera knivarna. 3. Byt klippmönster. 4. Rengör under maskinen. 5. Kontakta en auktoriserad återförsäljare.
Sidoutkastaren sätts igen.	<ol style="list-style-type: none"> 1. Gasreglaget är inte i det snabba läget. 2. Klipphöjden är för låg. 3. Du klipper för snabbt. 4. Gräset är vått. 5. Det finns gräsklipp och skräp under maskinen. 	<ol style="list-style-type: none"> 1. För gasreglaget till det snabba läget. 2. Hög klipphöjden och klipp vid behov en andra gång med en lägre klipp höjd. 3. Sakta ned farten. 4. Låt gräset torka innan du klipper det. 5. Rengör under maskinen.
Maskinen självdriver inte.	<ol style="list-style-type: none"> 1. Självdrivningskabeln har inte justerats eller är skadad. 2. Det finns skräp i remområdet. 3. Remmen är skadad. 	<ol style="list-style-type: none"> 1. Justera självdrivningskabeln eller byt ut den vid behov. 2. Ta bort skräpet från remområdet. 3. Byt ut remmen.
Knivarna roterar inte eller slirar.	<ol style="list-style-type: none"> 1. BBC-remmen eller kuggremmen är sliten, lös eller trasig. 2. BBC-remmen ligger inte runt remskivan. 3. BBC-kabeln är sliten, lös, eller trasig. 	<ol style="list-style-type: none"> 1. Justera BBC-kabeln eller kuggremmens spänning, eller byt ut vid behov. 2. Kontrollera att remmen inte är skadad och kontakta vid behov en auktoriserad återförsäljare. 3. Justera BBC-kabeln eller byt ut den vid behov.
Knivarna går emot varandra.	<ol style="list-style-type: none"> 1. Knivarna är inte korrekt monterade eller justerade. 2. Knivhållarna är slitna, lösa eller trasiga. 3. Kuggremmen är sliten, lös eller trasig. 4. Transmissionsdreven eller mellanremskivan är sliten, lös eller trasig. 	<ol style="list-style-type: none"> 1. Montera knivarna på rätt sätt. 2. Byt ut knivhållarna. 3. Kontakta en auktoriserad återförsäljare. 4. Kontakta en auktoriserad återförsäljare.

Anteckningar:

Anteckningar:

Europeiskt sekretessmeddelande

Uppgifter som Toro registrerar

Toro Warranty Company (Toro) respekterar din integritet. För att kunna behandla dina garantianspråk och kontakta dig i händelse av att en produkt måste återkallas ber vi dig att uppges vissa personuppgifter, antingen direkt eller via din lokala Toro-återförsäljare.

Toros garantisystem körs på servrar som finns i USA där sekretesslagarna kanske inte ger samma skydd som i ditt land.

GENOM ATT UPPGE DINA PERSONUPPGIFTER TILL OSS SAMTYCKER DU TILL ATT DE BEHANDLAS SÅ SOM BESKRIVS I DET HÄR SEKRETESSMEDDELANDET.

Så här använder Toro informationen

Toro kan använda dina personuppgifter för att behandla garantianspråk och för att kontakta dig i händelse av att en produkt återkallas. Toro kan vidarebefordra uppgifterna till sina dotterbolag, återförsäljare eller andra affärspartners i samband med någon av dessa aktiviteter. Vi säljer inte dina personuppgifter till något annat företag. Vi förbehåller oss rätten att vidarebefordra personuppgifter i syfte att efterleva tillämpliga lagar och uppfylla förfrågningar från vederbörliga myndigheter, administrera system på rätt sätt eller för vår egen eller andra användares säkerhet.

Så här sparas dina personuppgifter

Vi sparar dina personuppgifter så länge vi behöver dem för det syfte de ursprungligen registrerades för, av andra legitima skäl (t.ex. för att följa föreskrifter) eller så länge som krävs enligt tillämplig lag.

Toros engagemang för att skydda dina personuppgifter

Vi vidtar skäliga försiktighetsåtgärder för att skydda dina personuppgifter. Vi vidtar också åtgärder för att bibehålla personuppgifternas aktuella status så att de är korrekta.

Åtkomst till och korrigerings av din personliga information

Om du vill granska eller korrigeras dina personuppgifter ska du kontakta oss via e-post på legal@toro.com.

Konsumenträtt i Australien

Australiensiska kunder hittar information rörande australiensisk konsumenträtt inuti förpackningen eller hos den lokala Toro-återförsäljaren.



Fel och produkter som omfattas

The Toro Company och dess dotterbolag Toro Warranty Company garanterar gemensamt, och i enlighet med ett avtal dem emellan, att reparera de Toro-produkter som anges nedan om material- eller tillverkningsfel förekommer.

Följande tidsperioder gäller från det ursprungliga inköpsdatumet:

Produkter	Garantiperiod
Manuella motorgräsklippare 53 cm- och 76 cm-gräsklippare – privat bruk ¹	Två år
53 cm- och 76 cm-gräsklippare – kommersiellt bruk • Motor	Ett år Två år ²
Mellanstora motorgräsklippare • Motor	Två år Två år ²
Grand Stand®-gräsklippare • Motor	Fem år eller 1 200 timmar ³ Tre år
Gräsklippare i Z Master® 6000-serien • Motor	Fem år eller 1 200 timmar ³ Tre år ²
Gräsklippare i Z Master® 7000-serien • Motor	Fem år eller 1 200 timmar ³ Två år ²
Gräsklippare i Z Master® 8000-serien • Motor	Två år Tre år ²
Titan HD-gräsklippare och -motor Alla gräsklippare • Batteri • Redskap	Fyra år eller 500 timmar ³ Två år Två år

¹Med "privat bruk" avses bruk av produkten i hemmet. Om produkten används på mer än ett ställe räknas det som kommersiellt bruk och då gäller garantin för kommersiellt bruk.

²Vissa motorer som används i Toros LCE-produkter har en garanti från motortillverkaren.

³Beroende på vilket som inträffar först.

Den här garantin täcker kostnaden för delar och arbete, men du får själv stå för eventuella transportkostnader.

Anvisningar för garantiservice

Följ anvisningarna nedan om du tror att det finns något material- eller tillverkningsfel på din Toro-produkt:

1. Kontakta din försäljningsrepresentant för att ordna produktservice. Om du av någon anledning inte kan kontakta din representant kan du i stället kontakta en Toro-auktoriserad återförsäljare för att få service där. Besök <http://www.toro.com/> för att hitta en Toro-återförsäljare nära dig.
2. Ta med produkten och inköpsbeviset (kvittot) till återförsäljaren.
3. Om du av någon anledning är missnöjd med återförsäljarens analys eller med den hjälp du får är du välkommen att kontakta oss på:

Toro Warranty Company
8111 Lyndale Avenue South
Bloomington, MN 55420-1196
001-952-948-4707

Ägarens ansvar

Du måste underhålla Toro-produkten enligt de underhållsrutiner som beskrivs i *bruksanvisningen*. Sådant rutinunderhåll bekostas av dig, oavsett om det utförs av en återförsäljare eller av dig själv.

Produkter och fel som inte omfattas

Ingen annan uttrycklig garanti ges förutom ett särskilt emissionssystems- skydd och motorgarantiskydd för vissa produkter. Denna uttryckliga garanti omfattar inte följande:

- Kostnader för regelbundet underhåll rörande service och reservdelar, exempelvis filter, bränsle, smörjmedel, byte av olja, tändstift, luftfilter, knivslipning eller slitna blad, inställning av kabel/länkage, broms och koppling.
- Komponenter som går sönder p.g.a. normalt slitage.
- Alla produkter eller delar som har ändrats, använts felaktigt, försumrats eller som måste bytas ut eller repareras på grund av olyckshändelse eller brist på underhåll.
- Hämtnings- och leveransavgifter.
- Reparationer eller försök till reparationer som inte utförs av en auktoriserad Toro-återförsäljare.
- Reparationer som blir nödvändiga till följd av underlåtenhet att följa anvisningarna för bränslehantering (se *bruksanvisningen* för mer information)
 - Borttagning av föroreningar från bränslesystemet omfattas ej.
 - Användning av gammalt bränsle (äldre än en månad) eller bränsle som innehåller mer än 10 % etanol eller mer än 15 % MTBE.
 - Underlåtenhet att tömma bränslesystemet innan klipparen står oanvänd längre än en månad

Allmänna villkor

Köparens rättigheter regleras av de nationella lagar som gäller i respektive land. De rättigheter köparen har i dessa lagar begränsas inte genom denna garanti.