



Cortacésped dirigido TurfMaster™ de 76 cm

Nº de modelo 22205TE—Nº de serie 40000000 y superiores

Form No. 3409-546 Rev C

Manual del operador

Introducción

Este cortacésped dirigido de cuchilla rotativa está diseñado para ser usado por usuarios domésticos o por operadores profesionales contratados. Está diseñado principalmente para segar césped bien mantenido en zonas verdes residenciales o comerciales. No está diseñado para cortar maleza o para aplicaciones agrícolas.

Lea esta información detenidamente para aprender a utilizar y mantener correctamente su máquina, y para evitar lesiones personales y daños en el producto. Usted es el responsable de utilizar la máquina de forma correcta y segura.

Usted puede ponerse en contacto directamente con Toro en www.Toro.com si desea información sobre productos y accesorios, o si necesita localizar un distribuidor o registrar su producto.

Cuando necesite asistencia técnica, piezas genuinas Toro o información adicional, póngase en contacto con el Servicio Técnico Autorizado o con Asistencia al Cliente Toro, y tenga a mano los números de modelo y serie de su máquina. **Figura 1** identifica la ubicación en el producto de los números de modelo y de serie. Escriba los números en el espacio provisto.

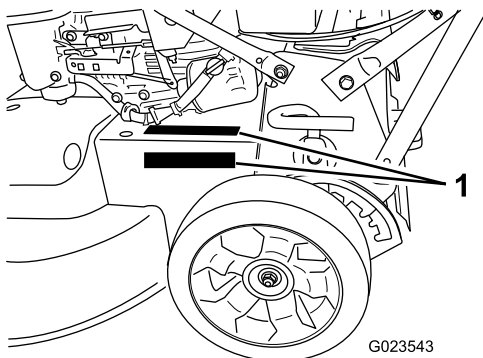


Figura 1

1. La placa del modelo y el número de serie están en uno de estos dos lugares.

Nº de modelo _____
Nº de serie _____

Este manual identifica peligros potenciales y contiene mensajes de seguridad identificados por el símbolo de alerta de seguridad (**Figura 2**), que señala un peligro que puede causar lesiones graves o la muerte si usted no sigue las precauciones recomendadas.



Figura 2

1. Símbolo de alerta de seguridad

Este manual utiliza 2 palabras para resaltar información. **Importante** llama la atención sobre información mecánica especial, y **Nota** resalta información general que merece una atención especial.

Este producto cumple todas las directivas europeas aplicables. Si desea más detalles, consulte la Declaración de Conformidad (Declaration of Conformity – DOC) de cada producto.

Par Neto: El par bruto o neto de este motor fue calculada por el fabricante del motor con arreglo a lo estipulado en el documento J1940 de la Society of Automotive Engineers (Sociedad de Ingenieros del Automóvil – SAE). Debido a que el motor está configurado para cumplir los requisitos de seguridad, emisiones y operación, su potencia real en este tipo de cortacésped será significativamente menor. Vaya a www.Toro.com para ver las especificaciones de su modelo de cortacésped.

Contenido

Introducción	1
Seguridad	2
Seguridad en general	2
Pegatinas de seguridad e instrucciones	3
Montaje	5
1 Instalación del manillar	5
2 Ajuste de la altura del manillar	6
3 Llenado del cárter de aceite	6
4 Ensamblaje del recogedor	7
El producto	8
Controles	9
Especificaciones	9



Seguridad

Esta máquina ha sido diseñada con arreglo a lo estipulado en la norma EN ISO 5395:2013.

Seguridad en general

Este producto es capaz de amputar manos y pies y de lanzar objetos al aire. Siga siempre todas las instrucciones de seguridad con el fin de evitar lesiones personales graves.

El uso de este producto para otros propósitos que los previstos podría ser peligroso para usted y para otras personas.

- Lea y comprenda el contenido de este *manual del operador* antes de arrancar el motor.
- No ponga las manos o los pies cerca de los componentes móviles de la máquina.
- No haga funcionar la máquina si no están colocados y funcionando todos los protectores y dispositivos de seguridad.
- No se acerque a los orificios de descarga. Mantenga a otras personas a una distancia prudencial de la máquina.
- Mantenga a los niños alejados de la zona de trabajo. Nunca permita a los niños utilizar la máquina.
- Pare la máquina y pare el motor antes de realizar tareas de mantenimiento o repostaje, y antes de eliminar obstrucciones en la máquina.

El uso o mantenimiento incorrecto de esta máquina puede causar lesiones. Para reducir el peligro de lesiones, cumpla estas instrucciones de seguridad y preste atención siempre al símbolo de alerta de seguridad, que significa Cuidado, Advertencia o Peligro – instrucción relativa a la seguridad personal. El incumplimiento de estas instrucciones puede dar lugar a lesiones personales o la muerte.

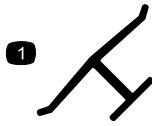
Puede encontrar información de seguridad adicional en todo este manual, en las secciones correspondientes.

Operación	10
Antes del funcionamiento	10
Seguridad antes del uso	10
Cómo llenar el depósito de combustible	10
Verificación del nivel de aceite del motor.....	11
Ajuste de la altura de corte.....	11
Comprobación del funcionamiento del sistema de frenado de las cuchillas	12
Durante el funcionamiento	13
Seguridad durante el uso.....	13
Cómo arrancar el motor	14
Parada del motor	14
Utilización de la transmisión autopropulsada y activación de las cuchillas	14
Activación y desactivación del freno de estacionamiento.....	15
Reciclado de los recortes.....	15
Ensacado de los recortes	16
Descarga lateral de los recortes.....	16
Consejos de operación	17
Después del funcionamiento	18
Seguridad después del uso	18
Limpieza de los bajos de la máquina	18
Limpieza de las ruedas	18
Mantenimiento	20
Calendario recomendado de mantenimiento	20
Seguridad en el mantenimiento	20
Mantenimiento del filtro de aire	21
Cómo cambiar el aceite del motor	21
Cómo cambiar el filtro de aceite	22
Mantenimiento de la bujía.....	23
Comprobación de la condición de las correas.....	23
Vaciado del depósito de combustible y limpieza del filtro	23
Cambio del filtro de combustible	24
Mantenimiento del sistema de transmisión de las cuchillas.....	24
Mantenimiento de las cuchillas	25
Cambio de la correa de transmisión de las cuchillas	27
Cambio de la correa del embrague del freno de las cuchillas (EFC)	28
Ajuste del cable del freno de la cuchilla	29
Cambio de la correa de la transmisión.....	30
Ajuste de la transmisión.....	30
Ajuste del cable de la transmisión autopropulsada.....	31
Almacenamiento	31
Información general.....	31
Preparación del sistema de combustible	31
Preparación del motor	32
Después del almacenamiento	32
Solución de problemas	33

Pegatinas de seguridad e instrucciones



Las pegatinas e instrucciones de seguridad están a la vista del operador y están ubicadas cerca de cualquier zona de peligro potencial. Sustituya cualquier pegatina que esté dañada o que falte.



decaloemmark

Marca del fabricante

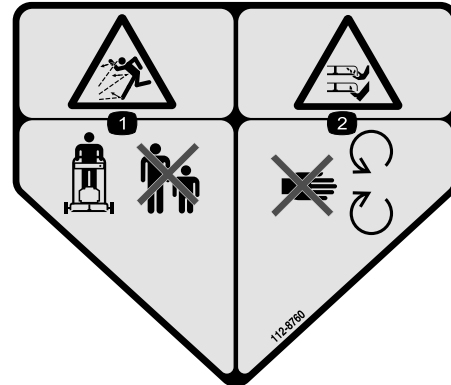
1. Indica que la cuchilla ha sido identificada como pieza del fabricante original de la máquina.



decal93-7009

93-7009

1. Advertencia – no haga funcionar el cortacésped con el deflector elevado o retirado; mantenga colocado el deflector.
2. Peligro de corte/desmembramiento de mano o pie por la cuchilla del cortacésped – no se acerque a las piezas en movimiento.



decal112-8760

112-8760

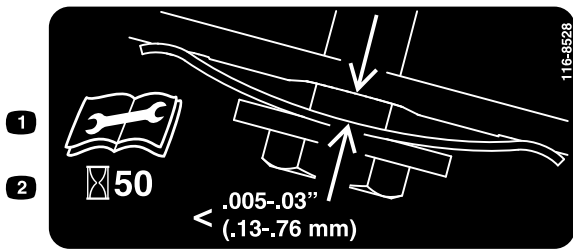
1. Peligro de objetos arrojados – mantenga a otras personas a una distancia prudencial de la máquina.
2. Peligro de corte/desmembramiento de mano o pie – no se acerque a las piezas en movimiento.



decal116-7583

116-7583

1. Advertencia – Lea el *manual del operador*. No utilice esta máquina si no ha recibido una formación adecuada.
2. Peligro de objetos arrojados – mantenga a otras personas a una distancia prudencial de la máquina.
3. Peligro de objetos arrojados – no utilice el cortacésped sin que esté colocado el tapón de descarga trasera o la bolsa.
4. Peligro de corte/desmembramiento de mano o pie por la cuchilla del cortacésped – no se acerque a las piezas en movimiento; mantenga colocados todos los protectores.
5. Advertencia – lleve protección auditiva.
6. Peligro de corte/desmembramiento de mano o pie, cuchilla del cortacésped – no siegue las pendientes hacia arriba/abajo; siegue las pendientes de través; pare el motor antes de abandonar el puesto del operador – recoja cualquier objeto que podría ser lanzado al aire por las cuchillas, y mire hacia atrás mientras conduce en marcha atrás.



decal116-8528

116-8528

1. Lea el *manual del operador* antes de realizar cualquier tarea de mantenimiento.
2. Compruebe la tensión de la correa cada 50 horas.



decal116-9313

116-9313

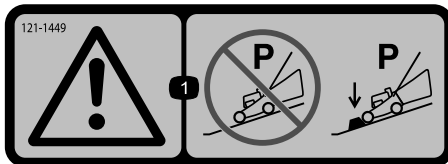
1. Lea el *manual del operador*.
2. Peligro de incendio
3. Peligro de inhalación de gases tóxicos
4. Superficie caliente; peligro de quemaduras



decal120-9570

120-9570

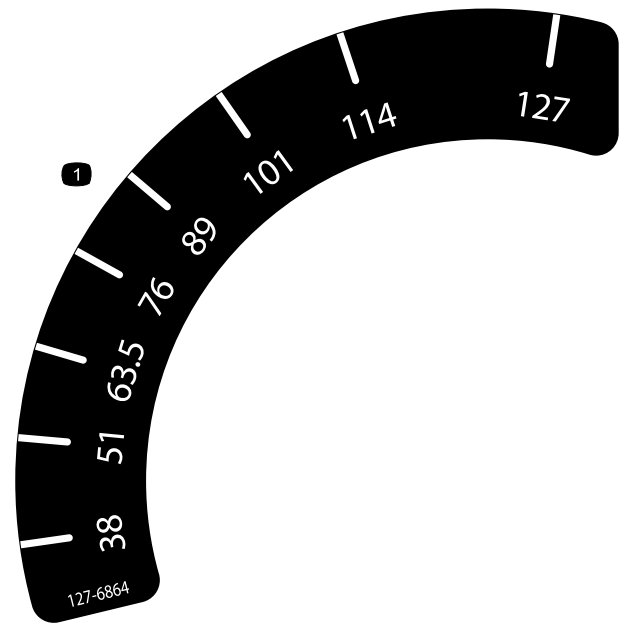
1. Advertencia – no se acerque a las piezas en movimiento; mantenga colocados todos los protectores y defensas.



decal121-1449

121-1449

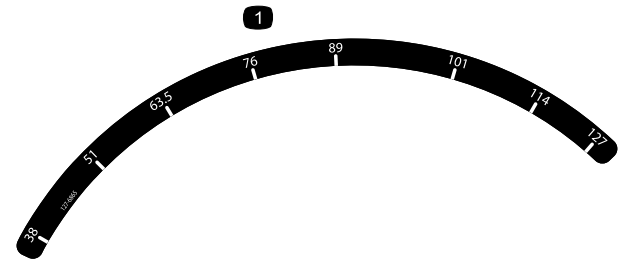
1. Advertencia – No deje el vehículo aparcado en pendientes sin antes calzar o bloquear las ruedas.



decal127-6864

127-6864

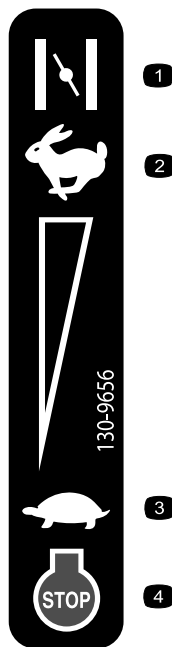
1. Altura de corte – delante



decal127-6865

127-6865

1. Altura de corte – detrás



130-9656

decal130-9656

- | | |
|-------------|------------------|
| 1. Estárter | 3. Lento |
| 2. Rápido | 4. Motor – parar |

Montaje

Importante: Retire y deseche la hoja protectora de plástico que cubre el motor, y cualquier otro plástico o envoltura de la máquina.

1

Instalación del manillar

No se necesitan piezas

Procedimiento

⚠ ADVERTENCIA

Si pliega o despliega el manillar de forma incorrecta, pueden dañarse los cables, creando unas condiciones de operación inseguras.

- No dañe los cables al plegar o desplegar el manillar.
- Si un cable está dañado, póngase en contacto con el Servicio Técnico Autorizado.

1. Retire los 2 pernos del bastidor de la máquina, en la posición indicada en [Figura 3](#).

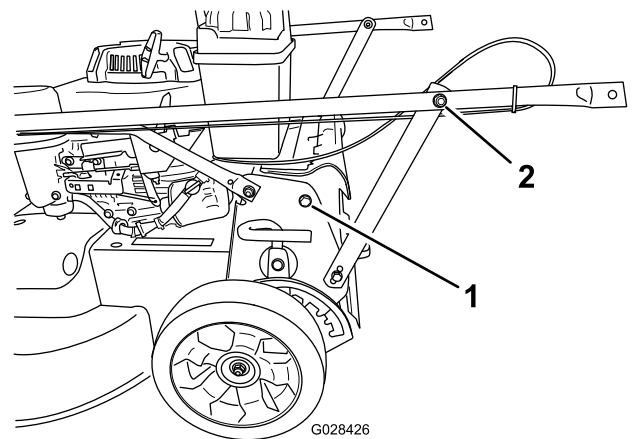


Figura 3

- | | |
|--------------|--|
| 1. Perno (2) | 2. Tuerca del soporte del manillar (2) |
|--------------|--|

2. Gire el manillar hacia atrás a la posición de operación.
3. Sujete el manillar a la máquina con los pernos que retiró en el paso 1.

4. Apriete las fijaciones del manillar en ambos lados de la máquina, según se muestra en [Figura 4](#).

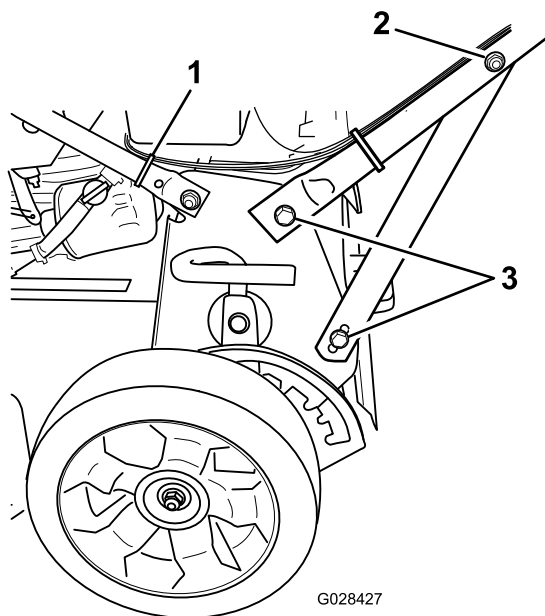


Figura 4

1. Instalar una brida aquí.
2. Tuerca del soporte del manillar (2)
3. Perno (4)

5. Utilice una brida para sujetar los cables al manillar inferior, en la posición indicada en [Figura 4](#), y recorte el material sobrante de la brida.

2

Ajuste de la altura del manillar

No se necesitan piezas

Procedimiento

1. Sitúese en la posición normal de trabajo para determinar la altura del manillar que le sea más cómoda.
2. Retire el perno del manillar e insértelo en uno de los tres taladros situados en la parte inferior del soporte del manillar ([Figura 5](#)).

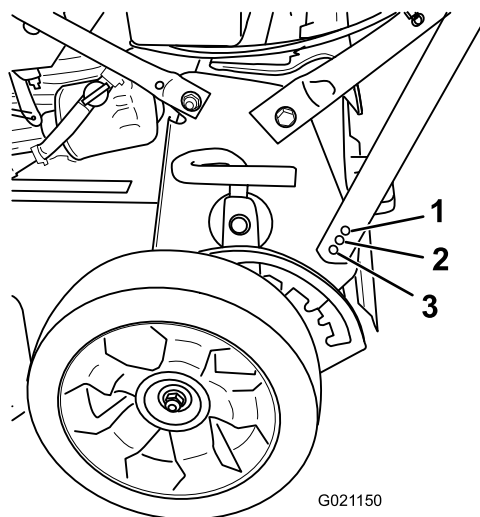


Figura 5

1. Altura mínima del manillar
2. Altura media del manillar
3. Altura máxima del manillar

3. Apriete el perno del manillar hasta que quede firme.
4. Repita los pasos anteriores en el otro lado de la máquina.

3

Llenado del cárter de aceite

No se necesitan piezas

Procedimiento

Importante: Su cortacésped se suministra sin aceite en el motor. Antes de arrancar el motor, llene el motor de aceite.

Capacidad de aceite del motor: con filtro de aceite: 0,85 l; sin filtro de aceite: 0,65 l

Viscosidad del aceite: Aceite detergente SAE 30 o SAE 10W-30

Clasificación API: SJ o superior

1. Lleve la máquina a una superficie nivelada.
2. Retire la varilla girando el tapón en el sentido contrario a las agujas del reloj y tirando del mismo ([Figura 6](#)).

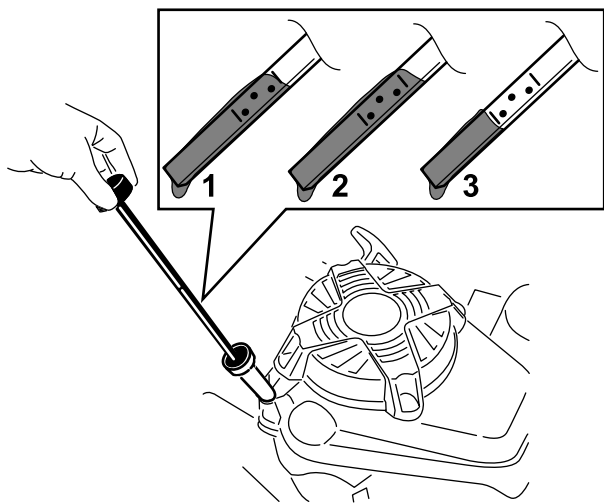


Figura 6

g194742

- | | |
|----------|---------|
| 1. Lleno | 3. Baja |
| 2. Alta | |

3. Con cuidado, vierta tres cuartas partes aproximadamente de la capacidad total de aceite del motor en el tubo de llenado.
4. Espere unos 3 minutos para que el aceite se asiente en el motor.
5. Limpie la varilla con un paño limpio.
6. Introduzca la varilla en el tubo de llenado de aceite, luego retírela.
7. Observe en la varilla el nivel de aceite (Figura 6).
 - Si el nivel de aceite está por debajo de la marca Add (Añadir) de la varilla, vierta una pequeña cantidad de aceite lentamente en el tubo de llenado, espere 3 minutos, y repita los pasos 3 a 6 hasta que el nivel llegue a la marca Full (Lleno) de la varilla.
 - Si el nivel de aceite está por encima de la marca Lleno de la varilla, drene el exceso de aceite hasta que el nivel llegue a la marca Lleno de la varilla; consulte [Cómo cambiar el aceite del motor](#) (página 21).

Importante: Si el nivel de aceite del motor es demasiado bajo o demasiado alto y usted arranca el motor, puede dañar el motor.

8. Instale la varilla firmemente en el tubo de llenado de aceite.

Importante: Cambie el aceite del motor después de las primeras 5 horas de operación, y después cada año. Consulte [Cómo cambiar el aceite del motor](#) (página 21).

4

Ensamblaje del recogedor

No se necesitan piezas

Procedimiento

1. Coloque el recogedor sobre el bastidor, según se muestra en la Figura 7.

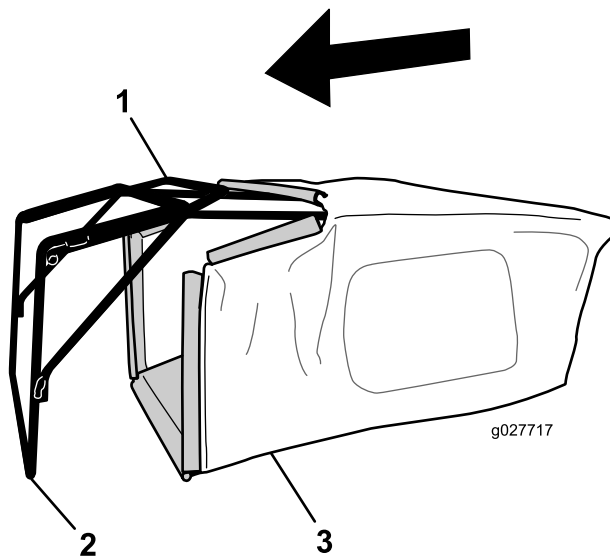


Figura 7

g027717

- | | |
|-------------|--------------|
| 1. Manillar | 3. Recogedor |
| 2. Bastidor | |

Nota: No coloque la bolsa sobre el manillar (Figura 7).

2. Enganche el canal inferior de la bolsa en la parte inferior del bastidor (Figura 8).

El producto

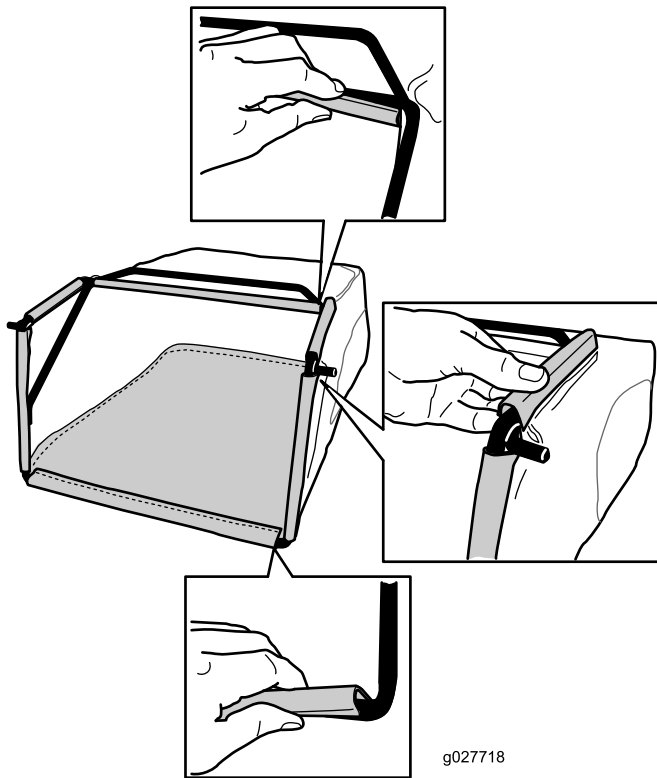


Figura 8

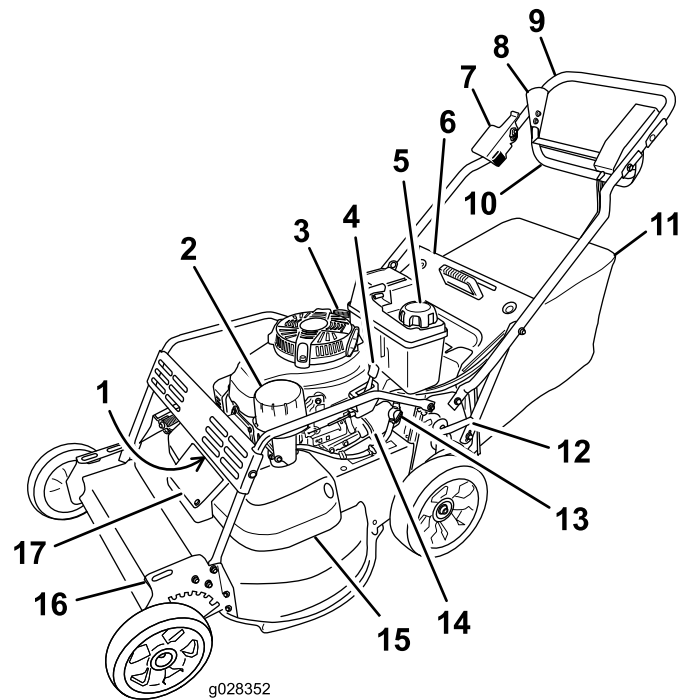


Figura 9

3. Enganche los canales superiores y laterales de la bolsa en la parte superior y en los laterales del bastidor, respectivamente (Figura 8).

- | | |
|---|--|
| 1. Bujía (debajo de la defensa delantera) | 10. Barra de control |
| 2. Filtro de aire | 11. Bolsa de recogida |
| 3. Varilla/tapón de llenado de aceite | 12. Palanca de altura de corte trasera |
| 4. Palanca del acelerador | 13. Válvula de cierre de combustible |
| 5. Tapón del depósito de combustible | 14. Filtro de aceite |
| 6. Tapa trasera | 15. Cubierta de la correa |
| 7. Palanca de freno | 16. Palanca de altura de corte delantera |
| 8. Parada | 17. Panel de acceso a la cubierta de la correa |
| 9. Manillar | |

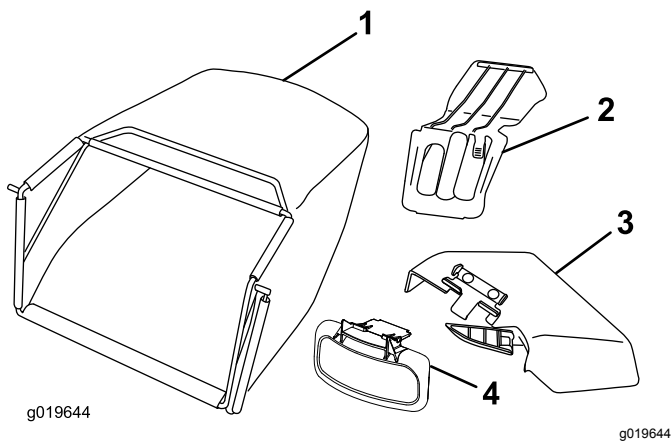


Figura 10

- 1. Bolsa de recogida
- 2. Tapón de descarga trasera
- 3. Conducto de descarga lateral
- 4. Puerta de descarga lateral

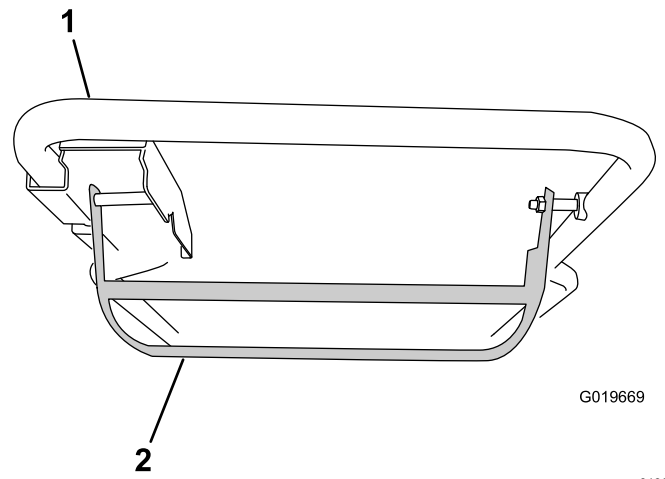


Figura 12
Barra de control

- 1. Manillar
- 2. Barra de control

Controles

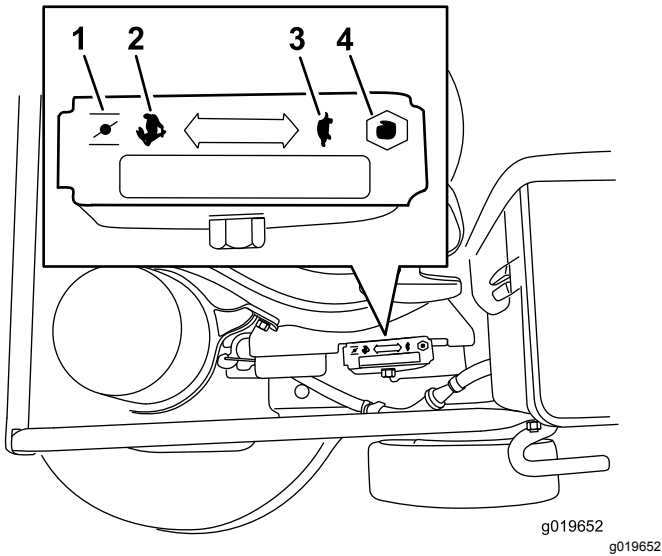


Figura 11

Acelerador (palanca del acelerador no mostrada para mayor claridad)

- 1. Estárter
- 2. Rápido
- 3. Lento
- 4. Parada

Especificaciones

Modelo	Peso	Longitud	Anchura	Altura
22205TE	72 kg	175 cm	81 cm	97 cm

Operación

Antes del funcionamiento

Seguridad antes del uso

Seguridad en general

- Familiarícese con la operación segura del equipo, los controles del operador y las señales de seguridad.
- Compruebe que todos los protectores y dispositivos de seguridad, como por ejemplo deflectores y/o recogedores, están colocados y que funcionan correctamente.
- Inspeccione siempre la máquina para asegurarse de que las cuchillas, los pernos de las cuchillas y el conjunto de corte no están desgastados o dañados.
- Inspeccione la zona en la que va a utilizar la máquina y retire cualquier objeto que pudiera ser arrojado por la máquina.
- Al ajustar la altura de corte, usted podría tocar la cuchilla en movimiento, lo que podría causarle graves lesiones.
 - Pare el motor y espere a que se detengan todas las piezas en movimiento.
 - No ponga los dedos debajo de la carcasa al ajustar la altura de corte.

Seguridad – Combustible

⚠ PELIGRO

El combustible es extremadamente inflamable y altamente explosivo. Un incendio o una explosión provocados por el combustible puede causarle quemaduras a usted y a otras personas así como daños materiales.

- Para evitar que una carga estática incendie el combustible, coloque el recipiente y/o la máquina directamente sobre el suelo antes de repostar, no en un vehículo o sobre otro objeto.
- Llene el depósito de combustible en el exterior, en una zona abierta y con el motor frío. Limpie cualquier combustible derramado.
- No maneje combustible si está fumando, ni cerca de una llama desnuda o chispas.
- Almacene el combustible en un recipiente homologado y manténgalo fuera del alcance de los niños.

⚠ ADVERTENCIA

El combustible es dañino o mortal si es ingerido. La exposición a largo plazo a los vapores puede causar lesiones y enfermedades graves.

- Evite la respiración prolongada de los vapores.
- Mantenga las manos y la cara alejadas de la boquilla y de la abertura del depósito de combustible.
- Mantenga alejado el combustible de los ojos y la piel.

Cómo llenar el depósito de combustible

- Para obtener los mejores resultados, utilice solamente gasolina fresca, sin plomo, de 87 o más octanos (método de cálculo $(R+M)/2$).
- **ETANOL:** Es aceptable el uso de gasolina con hasta el 10 % de etanol (gasohol) o el 15 % de MTBE (éter metil tert-butílico) por volumen. El etanol y el MTBE no son lo mismo. No está autorizado el uso de gasolina con el 15% de etanol (E15) por volumen. **No utilice nunca gasolina que contenga más del 10% de etanol por volumen, como por ejemplo la E15 (contiene el 15% de etanol), la E20 (contiene el 20% de**

etanol) o la E85 (contiene hasta el 85% de etanol). El uso de gasolina no autorizada puede causar problemas de rendimiento y/o daños en el motor. El uso de gasolina no autorizada no está cubierta por la garantía del producto.

- **No** utilice gasolina que contenga metanol.
- **No** guarde combustible ni en el depósito de combustible ni en los recipientes de combustible durante el invierno, a menos que haya añadido un estabilizador al combustible.
- **No** añada aceite a la gasolina.

Importante: Para reducir los problemas de arranque, añada estabilizador de combustible al combustible durante toda la temporada, mezclándolo con gasolina comprado hace menos de 30 días.

Consulte el manual del motor si desea más información.

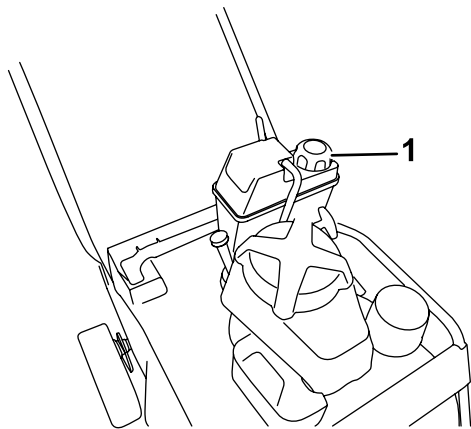


Figura 13

g209575

1. Tapón del depósito de combustible

Verificación del nivel de aceite del motor

Intervalo de mantenimiento: Cada vez que se utilice o diariamente

1. Lleve la máquina a una superficie nivelada.
2. Retire la varilla girando el tapón en el sentido contrario a las agujas del reloj y tirando del mismo (Figura 14).

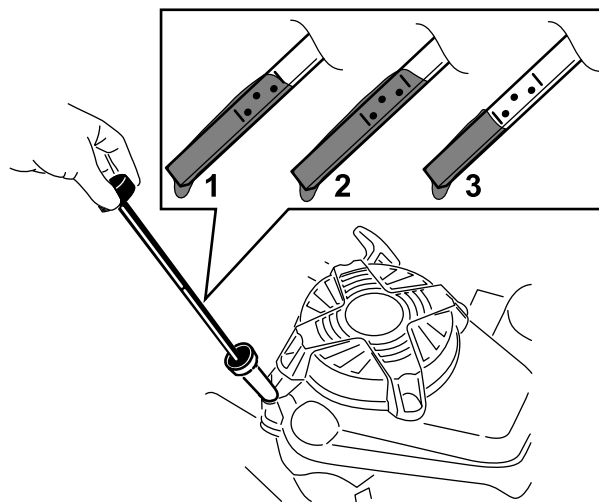


Figura 14

g194742

1. Lleno
2. Alta
3. Baja

3. Limpie la varilla con un paño limpio.
4. Introduzca la varilla en el tubo de llenado de aceite, luego retírela.
5. Observe en la varilla el nivel de aceite (Figura 14).
 - Si el aceite está por debajo de la marca Añadir de la varilla, vierta con cuidado una pequeña cantidad de aceite en el tubo de llenado, espere 3 minutos, y repita los pasos 3 a 5 hasta que el nivel llegue a la marca Lleno de la varilla.
 - Si el nivel de aceite está por encima de la marca Lleno de la varilla, drene el exceso de aceite hasta que el nivel llegue a la marca Lleno de la varilla. Para vaciar el exceso de aceite, consulte [Cómo cambiar el aceite del motor \(página 21\)](#).

Importante: Si el nivel de aceite del motor es demasiado bajo o demasiado alto y usted arranca el motor, puede dañar el motor.

6. Instale la varilla firmemente en el tubo de llenado de aceite.

Ajuste de la altura de corte

La altura de corte puede ajustarse entre 38 mm y 127 mm en incrementos de 13 mm.

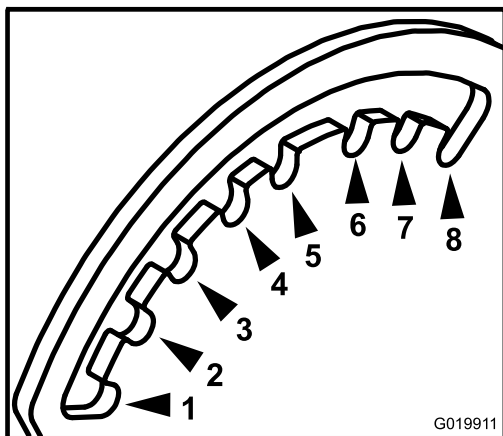


Figura 15

Visto desde el lado izquierdo delantero de la máquina.

- | | |
|----------|-----------|
| 1. 38 mm | 5. 89 mm |
| 2. 51 mm | 6. 102 mm |
| 3. 64 mm | 7. 114 mm |
| 4. 76 mm | 8. 127 mm |

La altura de corte se controla con una palanca delantera y una palanca trasera, ambas situadas en el lado izquierdo de la máquina (Figura 16 y Figura 17). Para elevar o bajar la máquina, accione la palanca, eleve o baje la máquina, y luego suelte la palanca.

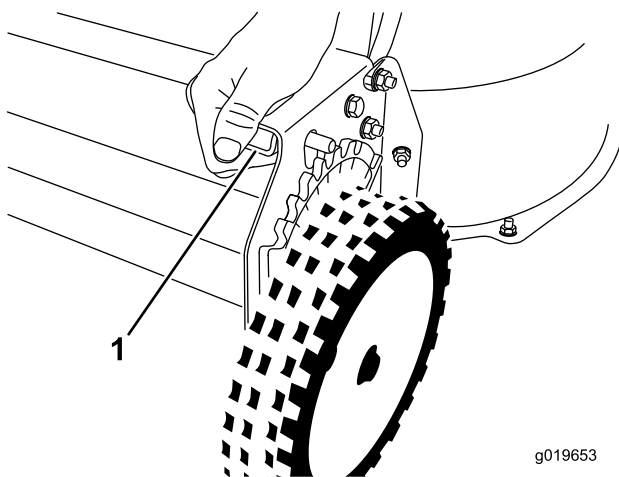


Figura 16

Palanca de altura de corte delantera

1. Accione la palanca para desengranarla.

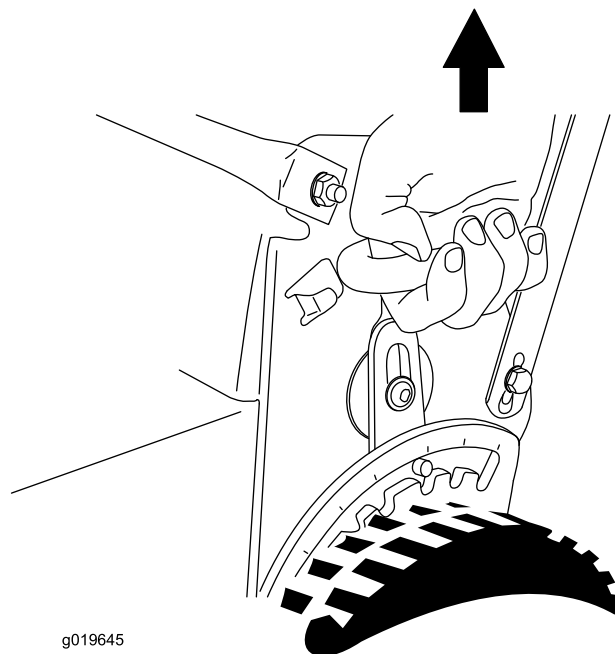


Figura 17

Palanca de altura de corte trasera

Comprobación del funcionamiento del sistema de frenado de las cuchillas

Antes de cada uso, compruebe que las cuchillas se paran en 3 segundos o menos después de soltar la barra de control.

Uso de la bolsa de recogida

Intervalo de mantenimiento: Cada vez que se utilice o diariamente—Compruebe el funcionamiento del sistema de frenado de las cuchillas. Las cuchillas deben pararse en 3 segundos o menos después de soltar la barra de control; si no lo hacen, póngase en contacto con un Servicio Técnico Autorizado.

Puede utilizarse la bolsa de recogida para comprobar el sistema de frenado de las cuchillas.

1. Retire el tapón de descarga trasera.
2. Instale la bolsa de recogida vacía en la máquina.
3. Arranque el motor.
4. Engrene las cuchillas.

Nota: La bolsa debe empezar a inflarse, lo que indica que las cuchillas están girando.

5. Mientras observa la bolsa, suelte la barra de control.

Nota: Si la bolsa no se desinfla en 3 segundos o menos después de soltar la barra de control, el sistema de frenado de las cuchillas puede estar deteriorándose, y si no se toman medidas, podría dar lugar a un estado de operación inseguro. Haga revisar y reparar la máquina por un Servicio Técnico Autorizado.

6. Pare el motor y espere a que se detengan todas las piezas en movimiento.

Sin usar la bolsa de recogida

1. Lleve la máquina a una superficie pavimentada en una zona que esté al abrigo del viento.
2. Ajuste las 4 ruedas a la altura de corte de 89 mm.
3. Tome media página de periódico y haga una bola con ella que sea lo suficientemente pequeña como para pasar por debajo de la carcasa de la máquina (unas 75 mm de diámetro).
4. Coloque la bola de papel de periódico a unos 13 cm por delante de la máquina.
5. Arranque el motor.
6. Engrane las cuchillas.
7. Suelte la barra de control y empiece a contar 3 segundos.
8. Al llegar a 3, empuje la máquina rápidamente hacia adelante, por encima de la bola de papel de periódico.
9. Pare el motor y espere a que se detengan todas las piezas en movimiento.
10. Vaya a la parte delantera de la máquina y compruebe la bola de papel de periódico.

Nota: Si la bola de papel de periódico no pasó por debajo de la máquina, repita los pasos 4 a 10.

Importante: Si la bola de papel de periódico está deshecha o deshinchada, las cuchillas no se detuvieron correctamente, lo cual implica un estado de operación inseguro. Póngase en contacto con el Servicio Técnico Autorizado.

Durante el funcionamiento

Seguridad durante el uso

Seguridad en general

- Lleve ropa adecuada, incluyendo protección ocular, calzado resistente y antideslizante, y protección auditiva. Si tiene el pelo largo, recójase y no lleve prendas o joyas sueltas.
- No utilice la máquina si está enfermo, cansado, o bajo la influencia de alcohol o drogas.
- La cuchilla está muy afilada; cualquier contacto con la cuchilla puede causar lesiones personales graves. Pare el motor y espere a que se detengan todas las piezas en movimiento antes de abandonar el puesto del operador.
- Cuando suelta la barra de control de la cuchilla, el motor debe pararse y la cuchilla debe detenerse en 3 segundos o menos. Si no, deje de usar la máquina inmediatamente y póngase en contacto con un Servicio Técnico Autorizado.
- Utilice la máquina únicamente con buena visibilidad y en condiciones meteorológicas apropiadas. No use la máquina si hay riesgo de rayos.
- La hierba mojada o las hojas mojadas pueden causarle graves lesiones si usted resbala y toca la cuchilla. Evite segar en condiciones húmedas.
- Extreme la precaución al acercarse a esquinas ciegas, arbustos, árboles u otros objetos que puedan taparle la vista.
- Esté alerta a agujeros, surcos, montículos, rocas u otros objetos ocultos. Los terrenos desiguales pueden causar caídas y resbalones.
- Pare la máquina e inspeccione las cuchillas después de golpear un objeto o si se produce una vibración anormal en la máquina. Haga todas las reparaciones necesarias antes de volver a utilizar la máquina.
- Antes de abandonar el puesto del operador, apague el motor y espere a que se detengan todas las piezas en movimiento.
- Si el motor ha estado en marcha, el silenciador estará muy caliente y puede causarle quemaduras graves. Manténgase alejado del silenciador si éste está caliente.
- Compruebe frecuentemente los componentes del recogedor y el protector de descarga y sustitúyalos

por piezas recomendadas por el fabricante cuando sea necesario.

- Utilice únicamente accesorios y aperos homologados por The Toro® Company.

Seguridad en las pendientes

- Siegue de través las cuestas y pendientes, nunca hacia arriba o hacia abajo. Extreme las precauciones al cambiar de dirección en cuestas o pendientes.
- No siegue pendientes y cuestas excesivamente empinadas. Si no pisa firme, puede resbalar y caerse.
- Extreme las precauciones al segar cerca de terraplenes, fosas o taludes.

Cómo arrancar el motor

1. Conecte el cable de la bujía (Figura 9).
2. Abra la válvula de combustible (Figura 18).

Nota: Cuando la válvula de cierre del combustible está abierta, la palanca está paralela al tubo de combustible.

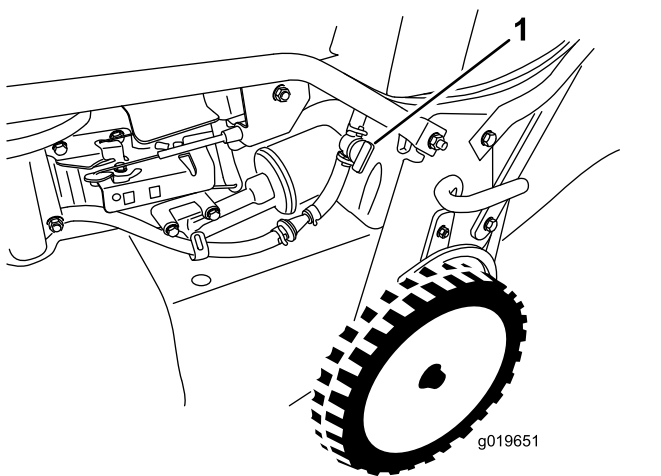


Figura 18

1. Válvula de cierre de combustible

3. Mueva el control del acelerador a la posición de ESTÁRTER (Figura 11).
4. Tire suavemente del arrancador hasta que note resistencia, luego tire con fuerza.
5. Cuando el motor arranque, mueva la palanca de control del acelerador a la posición de RÁPIDO (Figura 10).

Nota: Si el motor no arranca después de tres intentos, repita los pasos 3 a 5.

Parada del motor

1. Mueva el control del acelerador a la posición de PARADA y espere a que se detengan todas las piezas en movimiento.
2. Cierre la válvula de cierre del combustible y desconecte el cable de la bujía si no va a utilizar la máquina o si la va a dejar sin supervisar.

Utilización de la transmisión autopropulsada y activación de las cuchillas

- Para engranar la transmisión autopropulsada sin activar las cuchillas, levante la barra de control hasta el manillar (Figura 19).

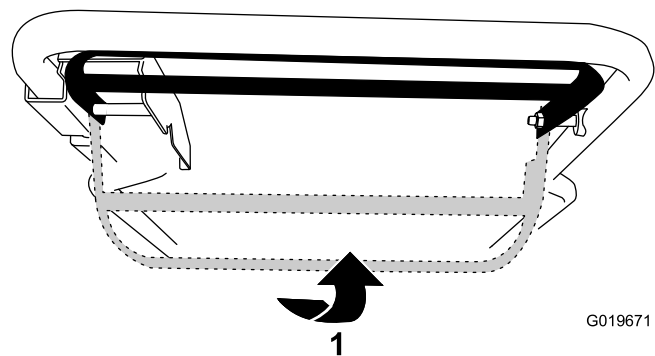


Figura 19

1. Levante la barra de control hasta el manillar.

- Para engranar la transmisión autopropulsada y activar las cuchillas, mueva la barra de control a la derecha hasta que haga tope y levántela hasta el manillar (Figura 20).

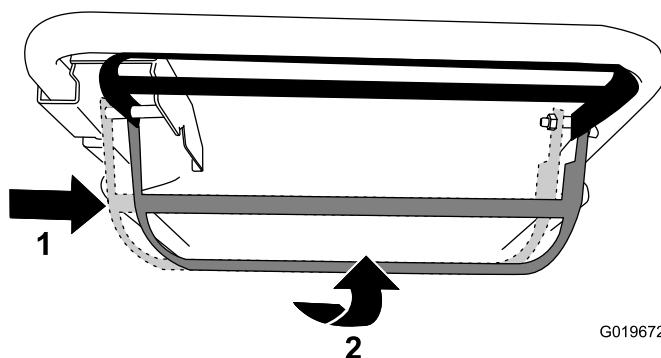


Figura 20

1. Mueva la barra de control a la derecha.
2. Levante la barra de control hasta el manillar.

- Para desengranar la transmisión autopropulsada y las cuchillas, suelte la barra de control.

Nota: Usted puede variar la velocidad de avance aumentando o reduciendo la distancia entre la barra de control y el manillar. Baje la barra de control para reducir la velocidad durante los giros o si la máquina avanza demasiado deprisa. Si baja demasiado la barra de control, la autopropulsión se desactiva. Apriete la barra de control más cerca del manillar para aumentar la velocidad de avance. Cuando usted aprieta la barra de control contra el manillar, la máquina avanza a la velocidad máxima de autopropulsión.

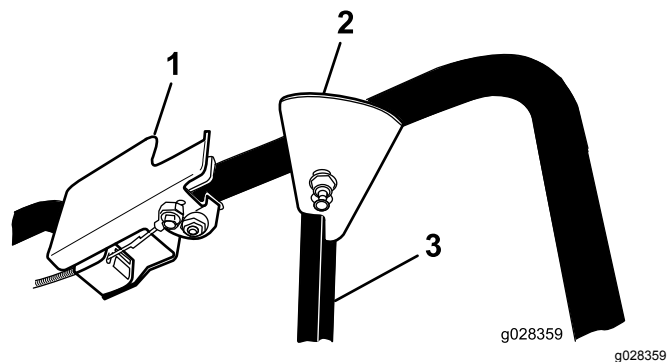


Figura 22

Freno de estacionamiento desactivado

- | | |
|---------------------|---------------------|
| 1. Palanca de freno | 3. Barra de control |
| 2. Parada | |

Activación y desactivación del freno de estacionamiento

Activación del freno de estacionamiento

Para activar el freno de estacionamiento, tire hacia arriba de la palanca de freno (Figura 21).

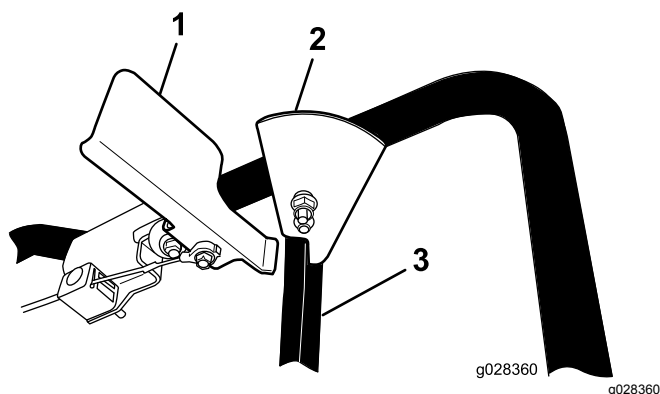


Figura 21

Freno de estacionamiento puesto

- | | |
|---------------------|---------------------|
| 1. Palanca de freno | 3. Barra de control |
| 2. Parada | |

Nota: Cuando el freno de estacionamiento está activado, el tope de la barra de control impide que se eleve la barra de control para engranar la transmisión autopropulsada.

Desactivación del freno de estacionamiento

Para desactivar el freno de estacionamiento, presione la palanca del freno hacia abajo contra el manillar (Figura 22).

Nota: Cuando el freno de estacionamiento está desactivado y la barra de control está elevada para activar la transmisión autopropulsada, el tope de la barra de control impide que se active el freno de estacionamiento.

Reciclado de los recortes

Esta máquina viene preparada de fábrica para reciclar los recortes de hierba y hojas y devolverlos al césped. Para preparar la máquina para el reciclado:

- Si el conducto de descarga lateral está instalado en la máquina, retírelo e instale el deflector de descarga lateral; consulte [Retirada del conducto de descarga lateral \(página 17\)](#).
- Si la bolsa de recogida está instalada en la máquina, retírela; consulte [Cómo retirar el recogedor \(página 16\)](#).
- Si el tapón de descarga trasero no está instalado, sujételo por el asa, eleve la puerta trasera e introdúzcalo en el conducto de descarga trasera hasta que el enganche encaje en su sitio; consulte [Figura 23](#).

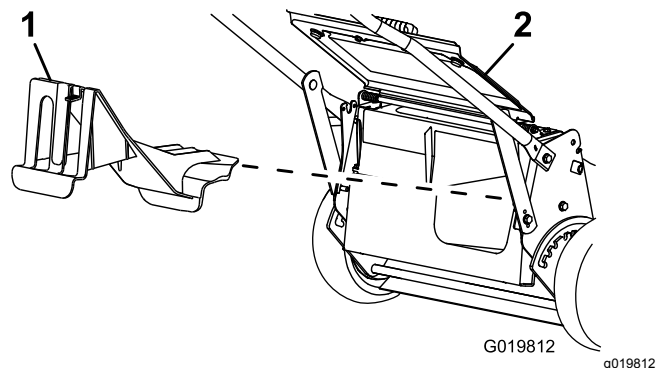


Figura 23

- | | |
|------------------------------|-----------------|
| 1. Tapón de descarga trasera | 2. Tapa trasera |
|------------------------------|-----------------|

Ensamado de los recortes

Utilice el recogedor si desea recoger los recortes de hierba y las hojas del césped.

Si el conducto de descarga lateral está instalado en la máquina, retírelo e instale la puerta de descarga lateral antes de ensacar los recortes; consulte [Retirada del conducto de descarga lateral \(página 17\)](#).

Instalación de la bolsa de recortes

1. Levante y sujete la puerta trasera ([Figura 24](#)).

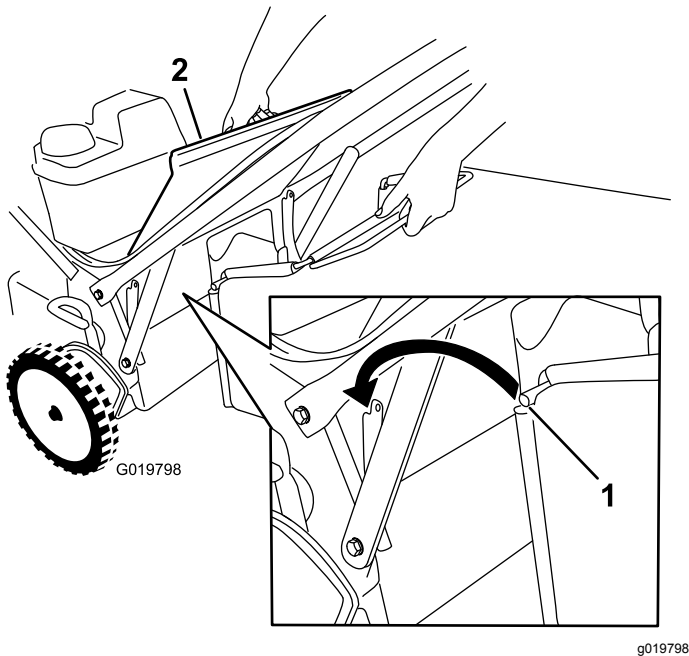


Figura 24

1. Varilla de la bolsa
2. Tapa trasera

2. Retire el tapón de descarga trasera presionando hacia abajo sobre el enganche con el dedo pulgar y extrayendo del tapón de la máquina ([Figura 23](#)).
3. Instale la varilla de la bolsa en las muescas de la base del manillar, y mueva la bolsa hacia adelante y hacia atrás para verificar que la varilla está asentada en el fondo de cada muesca; consulte [Figura 24](#).
4. Baje la puerta trasera hasta que descansa sobre la bolsa de recogida.

Cómo retirar el recogedor

Para retirar la bolsa, siga los pasos de [Instalación de la bolsa de recortes \(página 16\)](#) en sentido inverso.

Descarga lateral de los recortes

Utilice la descarga lateral al cortar hierba muy alta.

Instalación del conducto de descarga lateral

Importante: Asegúrese de que el tapón de descarga trasera está colocado antes de reciclar los recortes.

1. Pare el motor y espere a que se detengan todas las piezas en movimiento.
2. Retire la bolsa de recogida si está instalada en la máquina; consulte [Cómo retirar el recogedor \(página 16\)](#).
3. Introduzca el tapón de descarga trasero; consulte [Ensamado de los recortes \(página 16\)](#).
4. Retire la puerta de descarga lateral tirando hacia arriba del muelle que sujeta la puerta en su sitio y retirando la puerta ([Figura 25](#)).

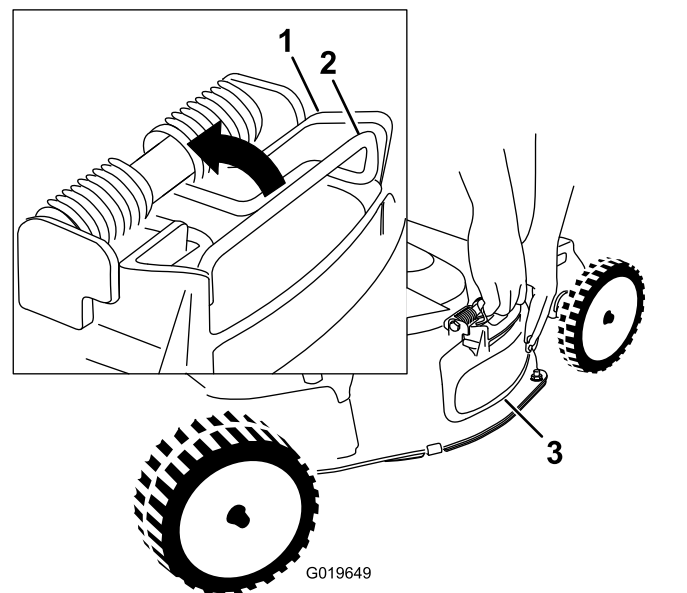


Figura 25

1. Parte superior de la puerta
2. Muelle
3. Puerta de descarga lateral de descarga lateral

5. Para instalar el conducto de descarga lateral ([Figura 26](#)), tire hacia arriba del muelle, coloque el conducto sobre la abertura, y baje el muelle sobre las pestañas de la parte superior del conducto de descarga.

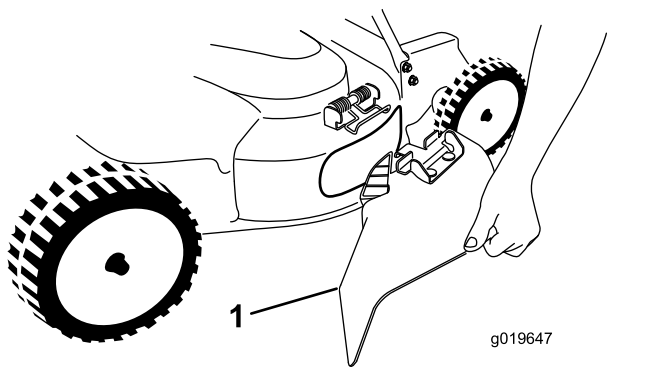


Figura 26

1. Conducto de descarga lateral

Retirada del conducto de descarga lateral

Para retirar el conducto de descarga lateral, siga los pasos de [Instalación del conducto de descarga lateral \(página 16\)](#) en sentido inverso.

Consejos de operación

Consejos generales

- Revise las instrucciones de seguridad y lea detenidamente este manual antes de utilizar la máquina.
- Despeje la zona de palos, piedras, alambres, ramas y otros residuos que podrían ser golpeados y arrojados por las cuchillas.
- Mantenga a todo el mundo, especialmente a niños y animales, alejados de las zonas de trabajo.
- Evite golpear árboles, muros, bordillos u otros objetos sólidos. No siegue nunca por encima de objeto alguno.
- Si la máquina golpea un objeto o empieza a vibrar, pare inmediatamente el motor, desconecte el cable de la bujía e inspeccione la máquina en busca de daños.
- Mantenga las cuchillas afiladas durante toda la temporada de siega. De vez en cuando, elimine las muescas de las cuchillas con una lima.
- Sustituya las cuchillas cuando sea preciso por cuchillas de repuesto originales de Toro.
- Siegue solamente hierba u hojas secas. La hierba mojada y las hojas mojadas tienden a pegarse al suelo, y pueden atascar la máquina o hacer que se cale el motor.
- Limpie los bajos de la carcasa de la máquina después de cada uso. Consulte [Limpieza de los bajos de la máquina \(página 18\)](#).
- Mantenga el motor en buenas condiciones de funcionamiento.
- Ajuste la velocidad del motor a la posición más rápida para conseguir resultados óptimos de corte.
- Limpie el filtro de aire con frecuencia. El picado de la hierba hace que se formen nubes de recortes y polvo, que atascan el filtro de aire y reducen el rendimiento del motor.

Cómo cortar la hierba

- La hierba crece a velocidades distintas según la estación del año. En el calor del verano, es mejor cortar la hierba usando los ajustes de altura de corte de 51 mm, 64 mm o 83 mm. Corte solamente un tercio de la hoja de hierba cada vez. No corte con un ajuste inferior a 51 mm a menos que la hierba sea escasa, o a finales del otoño cuando el ritmo de crecimiento de la hierba empieza a decaer.
- Cuando corte hierba de más de 15 cm de alto, siegue primero usando la altura de corte más alta y camine despacio, luego siegue de nuevo a una altura menor para obtener el mejor aspecto del césped. Si la hierba es demasiado alta y las hojas se amontonan en el césped, pueden atascar la máquina y hacer que se cale el motor.
- Alterne la dirección de corte. Esto ayuda a dispersar los recortes en todo el césped, dando una fertilización más homogénea.

Si el aspecto final del césped no es satisfactorio, pruebe con una o más de las técnicas siguientes:

- Afile las cuchillas.
- Caminar más despacio mientras siega.
- Elevar la altura de corte de la máquina.
- Cortar el césped con más frecuencia.
- Solapar los pasillos de corte en lugar de cortar un pasillo completo en cada pasada.

Cómo cortar hojas

- Después de segar el césped, asegúrese de que la mitad del césped se ve a través de la cobertura de hojas cortadas. Es posible que tenga que hacer más de una pasada por encima de las hojas.
- Para una cobertura de hojas escasa, ajuste todas las ruedas a la misma altura de corte.
- Siegue más despacio si la máquina no corta las hojas suficientemente finas.

Después del funcionamiento

Seguridad después del uso

Seguridad en general

- Limpie los recortes de hierba y los residuos de la máquina para ayudar a prevenir incendios. Limpie cualquier aceite o combustible derramado.
- Espere a que se enfríe el motor antes de guardar la máquina en un recinto cerrado.
- No guarde nunca la máquina o un recipiente de combustible cerca de una llama desnuda, chispa o llama piloto, por ejemplo en un calentador de agua u otro electrodoméstico.

Seguridad durante el transporte

- Tenga cuidado al cargar o descargar la máquina.
- Sujete la máquina para evitar que se desplace.

Limpieza de los bajos de la máquina

Para obtener un rendimiento de corte óptimo, mantenga limpios los bajos de la carcasa de la máquina. Puede eliminar los recortes de debajo de la carcasa de la máquina con agua o rascando.

Lavado de la parte inferior de la máquina

Intervalo de mantenimiento: Cada vez que se utilice o diariamente—Limpie debajo de la carcasa de la máquina.

1. Coloque la máquina sobre una superficie plana de hormigón o asfalto cerca de una manguera de jardín.
2. Arranque el motor.
3. Sujete la manguera a la altura del manillar y dirija el agua para que fluya sobre el suelo justo por delante de la rueda trasera derecha ([Figura 27](#)).

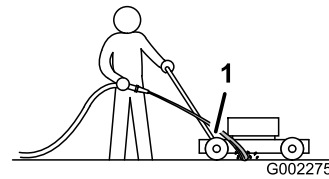


Figura 27

1. Rueda trasera derecha

Nota: Las cuchillas aspirarán agua y expulsarán los recortes. Deje correr el agua hasta que no se vean recortes saliendo de debajo de la máquina.

4. Pare el motor y espere a que se detengan todas las piezas en movimiento.
5. Cierre el grifo.
6. Arranque la máquina y déjala funcionar durante unos minutos para eliminar la humedad de la máquina y sus componentes.

Rascado de la parte inferior de la máquina

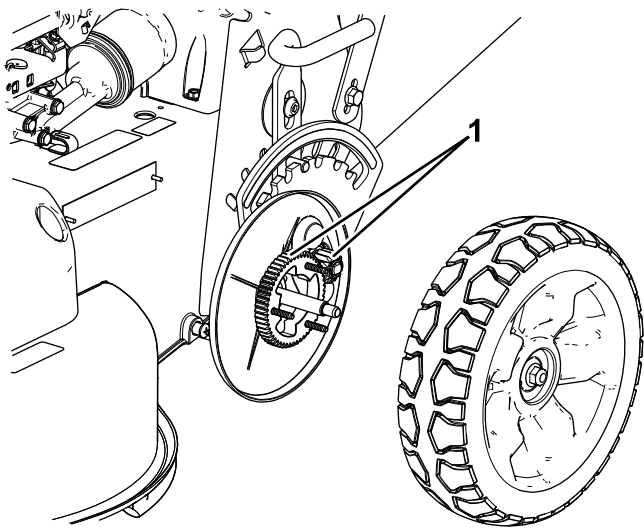
Si el lavado no elimina todos los residuos de debajo de la máquina, rásquela hasta que esté limpia.

1. Desconecte el cable de la bujía.
2. Drene el combustible del depósito de combustible; consulte [Vaciado del depósito de combustible y limpieza del filtro \(página 23\)](#).
3. Coloque la máquina de lado, con el filtro de aire hacia arriba, hasta que el manillar superior descansa sobre el suelo.
4. Elimine la suciedad y los recortes de hierba con un rascador de madera dura; evite las rebabas y los bordes afilados.
5. Ponga la máquina de pie.
6. Llene el depósito de combustible.
7. Conecte el cable de la bujía.

Limpieza de las ruedas

Intervalo de mantenimiento: Cada 40 horas

1. Retire las ruedas traseras y limpie cualquier suciedad de la zona de la rueda y de los engranajes.



g196471

Figura 28

1. Engranajes

2. Después de la limpieza, aplique una pequeña cantidad de antigripante a los engranajes.

Nota: Si se utiliza la máquina en condiciones extremas, una limpieza más frecuente de las ruedas aumentará la vida útil de los engranajes.

Nota: Para evitar dañar las juntas de cojinete, no utilice un pulverizador de agua de alta presión sobre los cojinetes.

Mantenimiento

Calendario recomendado de mantenimiento

Intervalo de mantenimiento y servicio	Procedimiento de mantenimiento
Después de las primeras 5 horas	<ul style="list-style-type: none">• Cambie el aceite del motor sin el filtro de aceite.• Realice el mantenimiento del sistema de transmisión de las cuchillas.
Cada vez que se utilice o diariamente	<ul style="list-style-type: none">• Compruebe el nivel de aceite del motor.• Compruebe el funcionamiento del sistema de frenado de las cuchillas. Las cuchillas deben pararse en 3 segundos o menos después de soltar la barra de control; si no lo hacen, póngase en contacto con un Servicio Técnico Autorizado.• Limpie debajo de la carcasa de la máquina.• Inspeccione el filtro de aire.• Compruebe las cuchillas y realice el mantenimiento necesario.• Inspeccione las cuchillas.
Cada 25 horas	<ul style="list-style-type: none">• Limpie el prelimpiador de gomaespuma (con más frecuencia en condiciones de mucho polvo).
Cada 40 horas	<ul style="list-style-type: none">• Limpie las ruedas y los engranajes.
Cada 50 horas	<ul style="list-style-type: none">• Cambie el aceite del motor; cámbielo con más frecuencia en condiciones de mucho polvo.• Compruebe la condición de las correas.• Compruebe el tubo de combustible y cámbielo si es necesario.• Elimine los residuos de debajo de la cubierta de la correa.• Realice el mantenimiento del sistema de transmisión de las cuchillas.
Cada 100 horas	<ul style="list-style-type: none">• Cambie el filtro de aceite.• Compruebe la bujía.• Limpie el filtro del depósito de combustible.• Cambie el filtro de combustible.
Cada 250 horas	<ul style="list-style-type: none">• Cambie la correa del embrague del freno de la cuchilla.• Cambie la correa de la transmisión.
Cada 300 horas	<ul style="list-style-type: none">• Cambie el filtro de aire de papel (con más frecuencia en condiciones de mucho polvo).
Cada año o antes del almacenamiento	<ul style="list-style-type: none">• Vacíe el depósito de combustible antes de efectuar reparaciones, según las instrucciones, o antes del almacenamiento.

Nota: Los lados derecho e izquierdo de la máquina se determinan desde la posición normal del operador.

Importante: Consulte el manual del motor para conocer procedimientos adicionales de mantenimiento.

Seguridad en el mantenimiento

- Desconecte el cable de la bujía antes de realizar cualquier procedimiento de mantenimiento.
- Lleve guantes y protección ocular al realizar el mantenimiento de la máquina.
- La cuchilla está muy afilada; cualquier contacto con la cuchilla puede causar lesiones personales graves. Lleve guantes al realizar el mantenimiento de la cuchilla.
- No manipule nunca los dispositivos de seguridad. Compruebe regularmente que funcionan correctamente.
- Al volcar la máquina, puede haber fugas de combustible. El combustible es inflamable y explosivo, y puede causar lesiones personales. Deje funcionar el motor hasta que no quede combustible, o retire la gasolina con una bomba de mano; nunca utilice un sifón.

Mantenimiento del filtro de aire

Intervalo de mantenimiento: Cada vez que se utilice o diariamente

Cada 25 horas—Limpie el prelimpiador de gomaespuma (con más frecuencia en condiciones de mucho polvo).

Cada 300 horas—Cambie el filtro de aire de papel (con más frecuencia en condiciones de mucho polvo).

Importante: No haga funcionar el motor sin el conjunto de filtro de aire, porque se producirán graves daños al motor.

1. Pare el motor y espere a que se detengan todas las piezas en movimiento.
2. Desconecte el cable de la bujía.
3. Retire la tapa y límpiela a fondo (Figura 29).

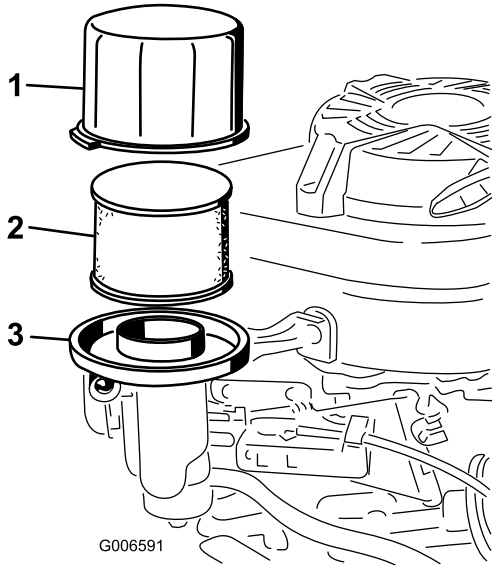


Figura 29

1. Tapa
2. Prefiltro de gomaespuma y filtro de papel
3. Base del filtro de aire

4. Retire el prefiltro de gomaespuma del filtro de papel (Figura 29) y sustituya el filtro de papel si está excesivamente sucio.

Importante: No intente limpiar el filtro de papel.

5. Lave el prelimpiador de gomaespuma con detergente suave y agua, luego séquelo apretando con un paño.

Nota: No añada aceite al pre-limpiador de gomaespuma.

6. Instale el pre-limpiador de gomaespuma sobre el filtro de papel.
7. Instale el conjunto del filtro de aire.
8. Coloque la tapa.

Cómo cambiar el aceite del motor

Intervalo de mantenimiento: Después de las primeras 5 horas—Cambie el aceite del motor sin el filtro de aceite.

Cada 50 horas—Cambie el aceite del motor; cámbielo con más frecuencia en condiciones de mucho polvo.

Nota: Haga funcionar el motor durante unos minutos antes de cambiar el aceite para calentar el aceite. El aceite caliente fluye mejor y transporta más contaminantes.

Capacidad de aceite del motor: con filtro de aceite: 0,85 l; sin filtro de aceite: 0,65 l

Viscosidad del aceite: Aceite detergente SAE 30 o SAE 10W-30

Clasificación API: SJ o superior

1. Lleve la máquina a una superficie nivelada.
2. Consulte [Mantenimiento \(página 20\)](#).
3. Retire la varilla girando el tapón en el sentido contrario a las agujas del reloj y tirando del mismo (Figura 30).

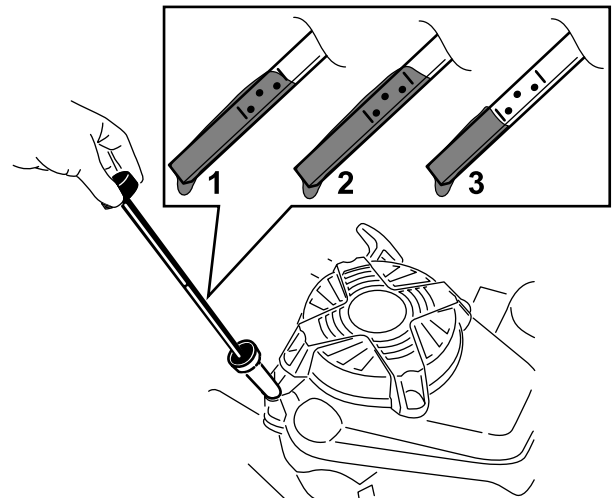


Figura 30

1. Lleno
2. Alta
3. Baja

4. Ponga la máquina de lado (de modo que el filtro de aire quede hacia arriba) para drenar el aceite usado a través del tubo de llenado de aceite (Figura 31).

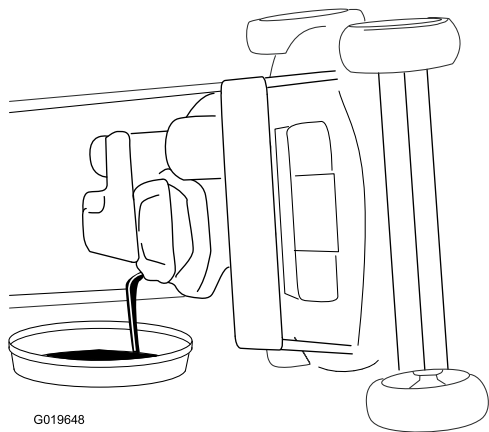


Figura 31

g019648

3. Desconecte el cable de la bujía.
4. Drene el aceite del motor; consulte [Cómo cambiar el aceite del motor \(página 21\)](#).
5. Coloque un trapo debajo del filtro de aceite para recoger cualquier aceite que se salga mientras retira el filtro.
6. Retire el filtro de aceite (Figura 32).

Nota: Asegúrese de retirar la junta del filtro de aceite con el filtro.

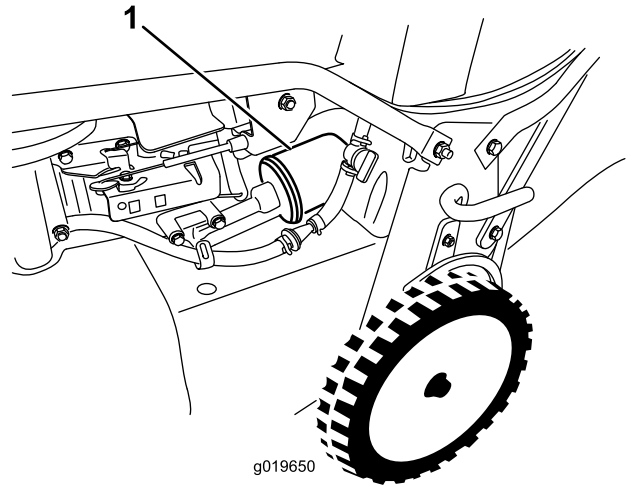


Figura 32

g019650

1. Filtro de aceite

5. Después de drenar el aceite usado, ponga la máquina en su posición normal.
6. Con cuidado, vierta tres cuartas partes aproximadamente de la capacidad total de aceite del motor en el tubo de llenado.
7. Espere unos 3 minutos para que el aceite se asiente en el motor.
8. Limpie la varilla con un paño limpio.
9. Introduzca la varilla en el tubo de llenado de aceite, luego retírela.
10. Observe en la varilla el nivel de aceite (Figura 30).
 - Si el nivel de aceite está por debajo de la marca Add (Añadir) de la varilla, vierta una pequeña cantidad de aceite lentamente en el tubo de llenado, espere 3 minutos, y repita los pasos 8 a 10 hasta que el nivel llegue a la marca Full (Lleno) de la varilla.
 - Si el nivel de aceite está por encima de la marca Lleno de la varilla, drene el exceso de aceite hasta que el nivel llegue a la marca Lleno de la varilla.

Importante: Si el nivel de aceite del motor es demasiado bajo o demasiado alto y usted arranca el motor, puede dañar el motor.

11. Vuelva a colocar la varilla firmemente.
12. Recicle correctamente el aceite usado.

Cómo cambiar el filtro de aceite

Intervalo de mantenimiento: Cada 100 horas

1. Haga funcionar el motor para calentar el aceite.
2. Pare el motor y espere a que se detengan todas las piezas en movimiento.

7. Usando el dedo, unte la junta del filtro nuevo con aceite (Figura 33).

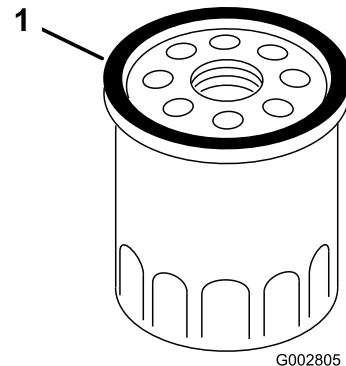


Figura 33

g002805

1. Junta

8. Instale el filtro nuevo hasta que la junta toque la base del filtro, luego apriete el filtro 2/3 vuelta más a mano.
9. Llene el cárter con aceite nuevo hasta la marca Lleno de la varilla; consulte [Cómo cambiar el aceite del motor \(página 21\)](#).
10. Conecte el cable de la bujía.
11. Haga funcionar el motor durante unos 3 minutos.

12. Apague el motor, espere a que se detengan todas las piezas en movimiento y compruebe que no hay fugas de aceite alrededor del filtro.
13. Añada aceite para compensar el aceite que está en el filtro de aceite; consulte [Cómo cambiar el aceite del motor \(página 21\)](#).
14. Recicle el filtro de aceite usado según la normativa local.

Mantenimiento de la bujía

Intervalo de mantenimiento: Cada 100 horas

Utilice una bujía **NGK BPR5ES** o equivalente.

1. Pare el motor y espere a que se detengan todas las piezas en movimiento.
2. Desconecte el cable de la bujía.
3. Limpie alrededor de la bujía.
4. Retire la bujía de la culata.

Importante: Si la bujía está agrietada o sucia, cámbiela. No limpie los electrodos, porque cualquier arenilla que entre en el cilindro puede dañar el motor.

5. Ajuste la distancia entre los electrodos a 0,76 mm; consulte [Figura 34](#).

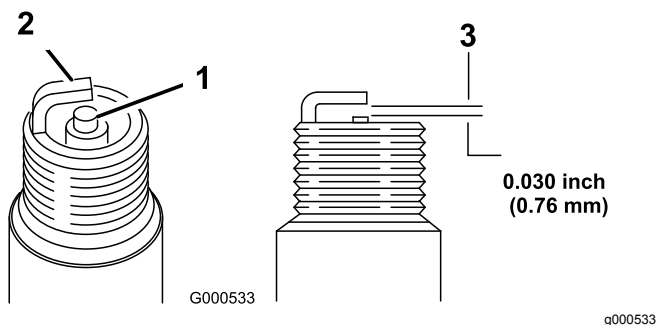


Figura 34

1. Aislante del electrodo central
2. Electrodo lateral
3. Distancia entre electrodos (no a escala)

6. Instale la bujía y la junta.
7. Apriete la bujía a 23 N·m.
8. Conecte el cable de la bujía.

Comprobación de la condición de las correas

Intervalo de mantenimiento: Cada 50 horas

1. Pare el motor y espere a que se detengan todas las piezas en movimiento.

2. Retire la cubierta de la correa ([Figura 9](#)) retirando los 4 pernos que la sujetan a la carcasa de la máquina.
3. Compruebe que las correas no tienen grietas, bordes deshilachados, marcas de quemaduras u otros daños.
4. Sustituya cualquier correa dañada.
5. Si cambia la correa de transmisión de las cuchillas, será necesario ajustarla. Consulte [Mantenimiento del sistema de transmisión de las cuchillas \(página 24\)](#).
6. Instale la cubierta de la correa usando los 4 pernos que retiró en el paso 2.

Vaciado del depósito de combustible y limpieza del filtro

Intervalo de mantenimiento: Cada 50 horas—Compruebe el tubo de combustible y cámbielo si es necesario.

Cada 100 horas—Limpie el filtro del depósito de combustible.

Cada año o antes del almacenamiento—Vacíe el depósito de combustible antes de efectuar reparaciones, según las instrucciones, o antes del almacenamiento.

Nota: El elemento (la malla) del filtro del depósito de combustible se encuentra dentro del depósito de combustible, en la salida. Este filtro forma parte del depósito de combustible y no puede ser retirado.

1. Apague el motor y espere a que se enfríe.

Importante: Drene el combustible solamente cuando el motor está frío.

2. Desconecte el cable de la bujía.
3. Cierre la válvula de cierre del combustible.
4. Desconecte el tubo de combustible aflojando la abrazadera en el carburador.
5. Abra la válvula de cierre de combustible, y drene completamente el combustible del depósito y del tubo de combustible en un recipiente de combustible homologado.
6. Retire el depósito de combustible de la máquina.
7. Vierta una pequeña cantidad de combustible en el depósito de combustible, mueva el combustible dentro del depósito y vacíelo en un recipiente de combustible homologado.

8. Instale el depósito de combustible y el tubo de combustible.

Cambio del filtro de combustible

Intervalo de mantenimiento: Cada 100 horas

1. Pare el motor y espere a que se detengan todas las piezas en movimiento.
2. Desconecte el cable de la bujía.
3. Cierre la válvula de cierre del combustible (Figura 35).

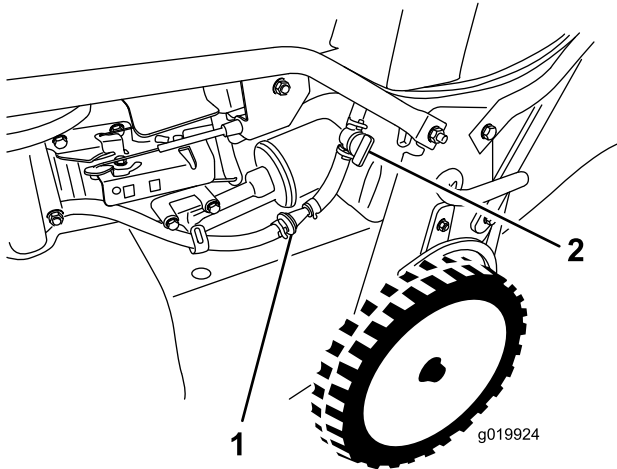


Figura 35

1. Filtro de combustible
2. Válvula de cierre de combustible

4. Retire el filtro de combustible (Figura 35) del tubo de combustible aflojando las abrazaderas de cada lado del filtro de combustible.
5. Instale un filtro de combustible nuevo en el tubo de combustible usando las abrazaderas que se retiraron en el paso 4.

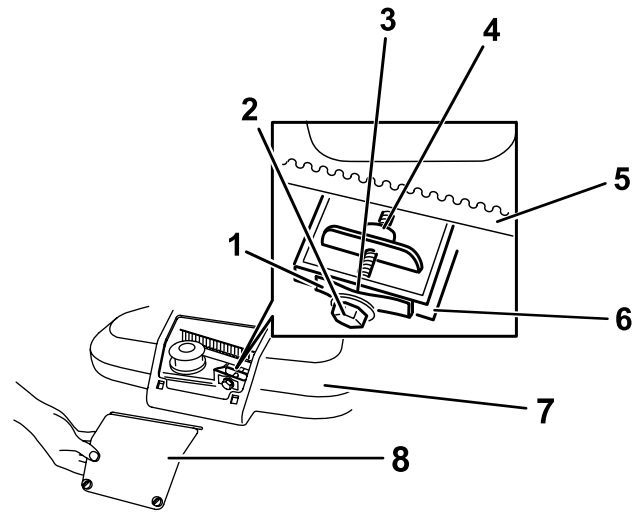


Figura 36

1. Muelle tensor de la correa
2. Perno de ajuste
3. Espacio
4. Tuerca de ajuste
5. Correa de transmisión de las cuchillas
6. Tabique
7. Cubierta de la correa
8. Panel de acceso a la cubierta de la correa

2. Limpie los residuos del interior de la cubierta de la correa y de alrededor de todas las piezas usando un cepillo o aire a presión.
3. Sujete una galga ajustada a entre 0,13 y 0,76 mm contra el tabique y deslícela hacia abajo por detrás del muelle tensor de la correa; consulte Figura 37.

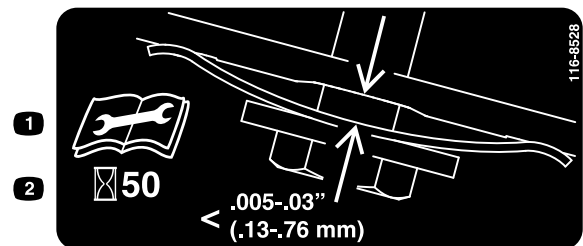


Figura 37

1. Lea el *manual del operador* antes de realizar cualquier tarea de mantenimiento.
2. Compruebe la tensión de la correa cada 50 horas.

Mantenimiento del sistema de transmisión de las cuchillas

Intervalo de mantenimiento: Después de las primeras 5 horas

Cada 50 horas—Elimine los residuos de debajo de la cubierta de la correa.

Cada 50 horas—Realice el mantenimiento del sistema de transmisión de las cuchillas.

1. Afloje los 2 tornillos del panel de acceso a la cubierta de la correa, y retire el panel (Figura 36).

Nota: Si hay un espacio visible entre la galga y el muelle, apriete el perno de ajuste y la contratuerca hasta que la galga apenas pueda deslizarse libremente por el espacio (Figura 36).

Importante: No apriete demasiado el perno de ajuste. Esto podría dañar la correa de transmisión de las cuchillas.

4. Instale el panel de acceso a la cubierta de la correa.

Mantenimiento de las cuchillas

Intervalo de mantenimiento: Cada vez que se utilice o diariamente

Importante: Necesitará una llave dinamométrica para instalar las cuchillas correctamente. Si no dispone de una llave dinamométrica o prefiere no realizar este procedimiento, póngase en contacto con el Servicio Técnico Autorizado.

Cada vez que se acabe el combustible, examine cuidadosamente las cuchillas para asegurarse de que están afiladas y que no están desgastadas ni dañadas; consulte [Inspección de las cuchillas \(página 25\)](#). Si el filo de una cuchilla está romo o tiene desperfectos, mande afilar la cuchilla o cámbiela. Si las cuchillas están desgastadas, dañadas, dobladas o agrietadas, sustitúyalas inmediatamente por cuchillas de repuesto genuinas de Toro.

⚠ PELIGRO

Una cuchilla desgastada o dañada puede romperse y podría salir despedido hacia usted u otra persona un trozo de la cuchilla, lo que puede provocar lesiones personales graves o la muerte.

- Inspeccione periódicamente las cuchillas, para asegurarse de que no están desgastadas ni dañadas.
- Sustituya cualquier disco que esté desgastado o dañado.

Nota: Mantenga las cuchillas afiladas durante toda la temporada de siega, ya que una cuchilla afilada corta limpiamente y sin rasgar o deshilar las hojas de hierba. Si se rasgan o se deshilachan, los bordes de las hojas se secarán, lo cual retardará su crecimiento y favorecerá la aparición de enfermedades.

Preparación para el mantenimiento de las cuchillas

Coloque la máquina de lado, con el filtro de aire hacia arriba, hasta que el manillar superior descansa sobre el suelo.

⚠ ADVERTENCIA

Las cuchillas están muy afiladas; cualquier contacto con una cuchilla puede causar lesiones personales graves.

- Desconecte el cable de la bujía.
- Lleve guantes para realizar el mantenimiento de las cuchillas.

Inspección de las cuchillas

Intervalo de mantenimiento: Cada vez que se utilice o diariamente

1. Inspeccione los filos de corte ([Figura 38](#)). Si los filos de corte no están afilados o tienen muescas, retire las cuchillas y haga que las afilen o cámbielas.

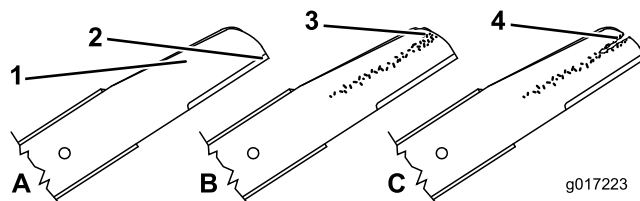


Figura 38

- | | |
|------------------|---------------------------------|
| 1. Parte curva | 3. Formación de ranura/desgaste |
| 2. Filo de corte | 4. Grieta |
-
2. Inspeccione las cuchillas, especialmente la parte curva ([Figura 38](#)). Si observa cualquier daño o desgaste, o la formación de una ranura en esta zona, cambie las cuchillas inmediatamente por cuchillas nuevas.

⚠ PELIGRO

Si permite que se desgaste una cuchilla, se formará una ranura entre la vela y la parte plana de la cuchilla. Con el tiempo, una parte de la cuchilla puede desprenderse y ser arrojada desde debajo de la carcasa, posiblemente causando lesiones graves a usted o a otra persona.

- Inspeccione periódicamente las cuchillas, para asegurarse de que no están desgastadas ni dañadas.
- No intente enderezar una cuchilla doblada, y no suelde nunca una cuchilla rota o agrietada.
- Compruebe que las cuchillas no están dobladas; consulte [Verificación de la rectilinealidad de las cuchillas \(página 25\)](#).

Verificación de la rectilinealidad de las cuchillas

1. Gire las cuchillas hasta que estén posicionadas según se muestra en [Figura 39](#).

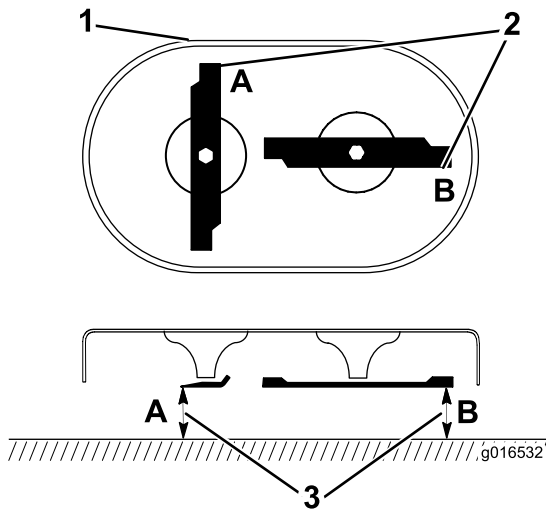


Figura 39

g016532

1. Parte delantera de la carcasa de corte
2. Mida en las posiciones A y B
3. Mida desde el filo de corte hasta una superficie lisa y nivelada

2. Mida desde una superficie nivelada hasta los filos de corte, en las posiciones A y B, (Figura 39) y anote las dimensiones.
3. Gire las cuchillas de manera que sus extremos opuestos estén en las posiciones A y B.
4. Repita las mediciones del paso 2 y anótelas.

Nota: Si la diferencia entre las dimensiones A y B obtenidas en los pasos 2 y 4 es superior a 3 mm, cambie las cuchillas; consulte [Cómo retirar las cuchillas \(página 26\)](#).

⚠ ADVERTENCIA

Una cuchilla doblada o dañada podría romperse y podría causar graves lesiones o la muerte a usted o a otras personas.

- Siempre sustituya una cuchilla doblada o dañada por una cuchilla nueva.
- Nunca file ni cree muescas afiladas en los bordes o en la superficie de una cuchilla.

Cómo retirar las cuchillas

Cambie las cuchillas si golpean un objeto sólido, o si están desequilibradas, dobladas o desgastadas. Utilice solamente cuchillas de repuesto genuinas de Toro.

1. Utilice un bloque de madera para inmovilizar cada cuchilla y gire el perno de la cuchilla en el

sentido contrario a las agujas del reloj, según se muestra en [Figura 40](#).

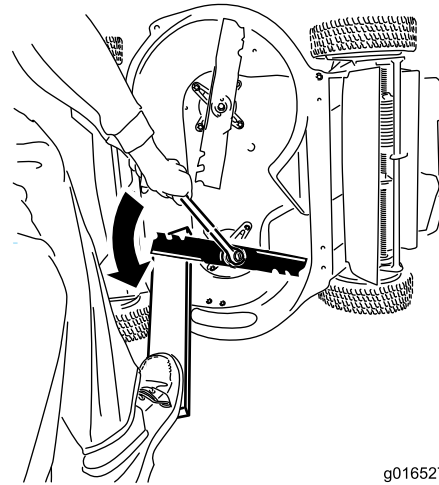


Figura 40

g016527

g016527

2. Retire cada cuchilla, según se muestra en [Figura 41](#).

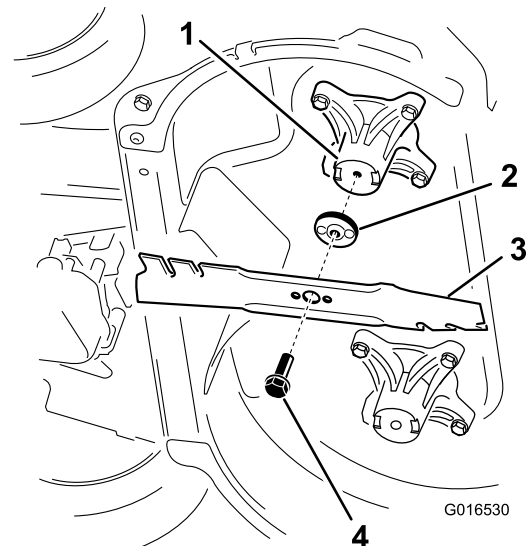


Figura 41

G016530

g016530

1. Eje (2)
2. Impulsor de la cuchilla (2)
3. Cuchilla (2)
4. Perno de la cuchilla (2)

3. Inspeccione las clavijas de los impulsores de las cuchillas en busca de desgaste o daño.

Cómo instalar las cuchillas

⚠ ADVERTENCIA

Una instalación incorrecta de las cuchillas podría dañar la máquina y causar lesiones al operador o a otras personas.

Instale las cuchillas con arreglo a las instrucciones.

1. Instale la primera cuchilla en posición horizontal, junto con todos los herrajes de montaje, según se muestra en [Figura 41](#).

Nota: Apriete el perno con los dedos.

Importante: Coloque las cuchillas con los extremos curvos hacia la carcasa de la máquina. Asegúrese de encajar las zonas elevadas del impulsor de la cuchilla en los huecos del eje correspondiente, y las clavijas del otro lado del impulsor en los taladros de la cuchilla correspondiente.

2. Inmovilice cada cuchilla con una tabla de madera, y gire el perno de la cuchilla en sentido horario con una llave dinamométrica, según se muestra en [Figura 42](#); apriete el perno de cada cuchilla a 82 N·m.

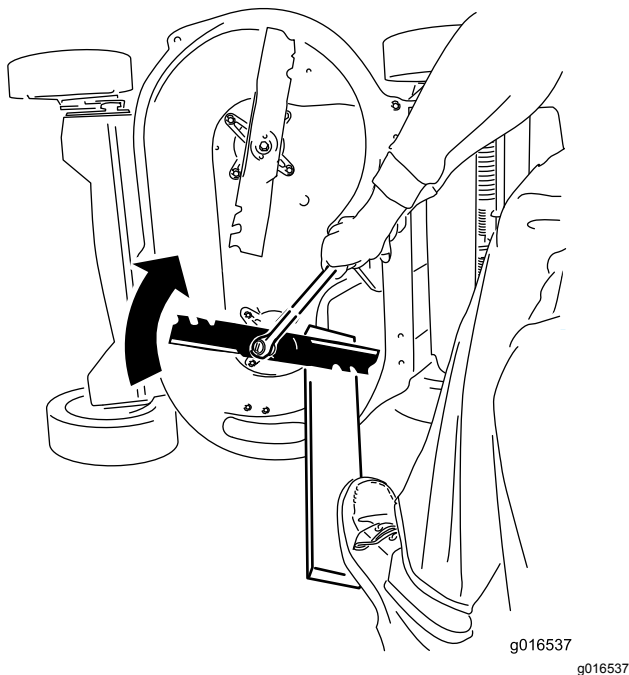


Figura 42

Importante: Un perno apretado a 82 N·m queda muy firme. Apriete el perno firmemente con toda su fuerza. Será muy difícil apretar este perno demasiado.

3. Gire la cuchilla $\frac{1}{4}$ de vuelta hasta que esté en posición vertical, e instale la otra cuchilla de la

misma manera que la primera (consulte el paso 1).

Nota: Las cuchillas deben estar perpendiculares entre sí, formando una "T" invertida, según se muestra en [Figura 43](#).

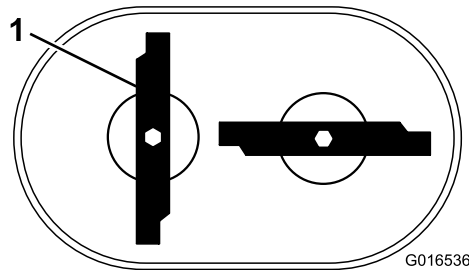


Figura 43

1. Cuchilla (2)

4. Apriete la segunda cuchilla; consulte el paso 2.
5. Gire las cuchillas a mano un círculo completo de 360° para asegurarse de que no se tocan.

Nota: Si las cuchillas se tocan, no están montadas correctamente. Repita los pasos 1 a 3 hasta que las cuchillas no se toquen.

Cambio de la correa de transmisión de las cuchillas

Cambie la correa de transmisión de las cuchillas según sea necesario.

1. Pare el motor y espere a que se detengan todas las piezas en movimiento.
2. Desconecte el cable de la bujía.
3. Retire la cubierta de la correa ([Figura 9](#)) retirando los 4 pernos que la sujetan a la carcasa de la máquina.

Nota: Guarde los pernos para instalar la cubierta de la correa en la carcasa de la máquina.

4. Elimine los residuos de debajo de la cubierta de la correa.
5. Retire el protector del EFC y los herrajes de montaje.

Nota: Guarde el protector de la correa del EFC y los herrajes para su instalación posterior.

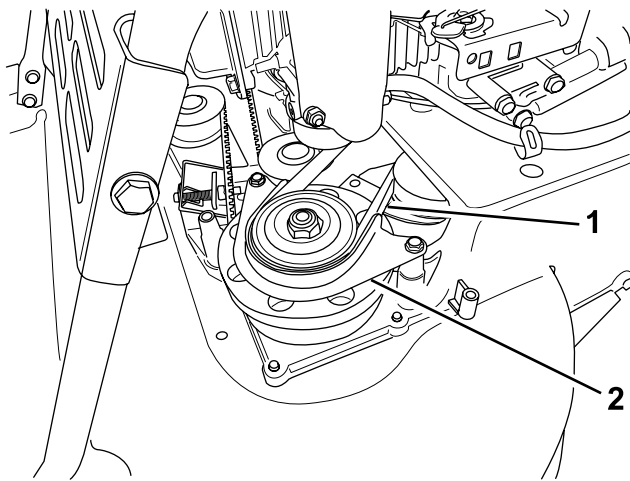


Figura 44

g208922

- | | |
|-------------------|-----------------------------------|
| 1. Correa del EFC | 2. Protector de la correa del EFC |
|-------------------|-----------------------------------|

6. Retire la correa del EFC de la polea izquierda delantera.
7. Afloje el perno de ajuste (Figura 36).
8. Retire la polea tensora fija y los herrajes (Figura 45).

Nota: Guarde la polea tensora y los herrajes para su instalación posterior.

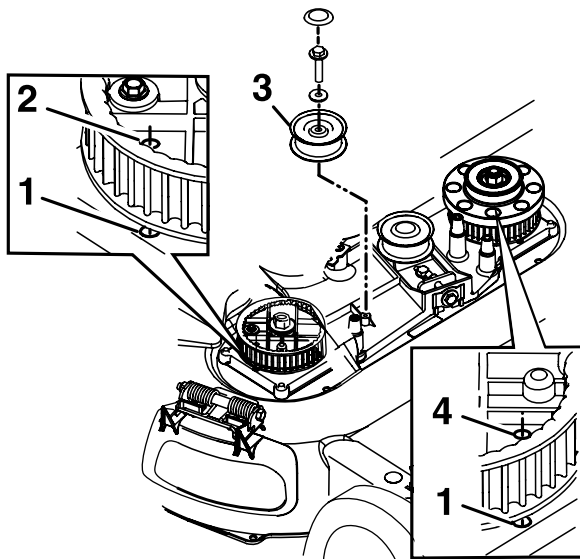


Figura 45

g208924

La polea tensora del EFC se ha retirado para mayor claridad

- | | |
|------------------------------------|--------------------------------------|
| 1. Taladro de la carcasa | 3. Polea tensora fija |
| 2. Taladro del piñón de la derecha | 4. Taladro del piñón de la izquierda |

9. Retire la correa de transmisión de las cuchillas.

10. Alinee los taladros de los piñones de la izquierda y de la derecha con los taladros de la carcasa, según se muestra en Figura 45.

Nota: Sujete los piñones en su sitio con una varilla o un destornillador.

11. Cuando haya bloqueado los piñones en su sitio, instale la correa de transmisión de las cuchillas y la polea tensora fija.

Nota: Asegúrese de que los dientes están engranados en los piñones.

12. Ajuste la tensión de la correa al apriete recomendado; consulte [Mantenimiento del sistema de transmisión de las cuchillas \(página 24\)](#).
13. Retire la varilla o el destornillador de los piñones.
14. Compruebe que las cuchillas situadas debajo de la carcasa están correctamente alineadas; consulte [Mantenimiento de las cuchillas \(página 25\)](#).
15. Instale la correa del EFC y el protector de la correa del EFC con sus herrajes correspondientes.
16. Instale la cubierta de la correa usando los 4 pernos que retiró en el paso 3.
17. Conecte el cable de la bujía.
18. Compruebe el funcionamiento de la barra de control y del embrague del freno de la cuchilla.

Cambio de la correa del embrague del freno de las cuchillas (EFC)

Intervalo de mantenimiento: Cada 250 horas

1. Pare el motor y espere a que se detengan todas las piezas en movimiento.
2. Desconecte el cable de la bujía.
3. Retire los 4 pernos que sujetan la cubierta de la correa a la carcasa de la máquina.

Nota: Guarde los pernos para instalar la cubierta de la correa en la carcasa de la máquina.

4. Retire la cubierta de la correa.
5. Elimine los residuos de debajo de la cubierta de la correa.
6. Retire la correa de transmisión del cepillo; consulte [Cambio de la correa de la transmisión \(página 30\)](#).
7. Retire el protector de la correa del EFC (Figura 46).

Nota: Guarde los herrajes de montaje para la reinstalación posterior del protector del EFC.

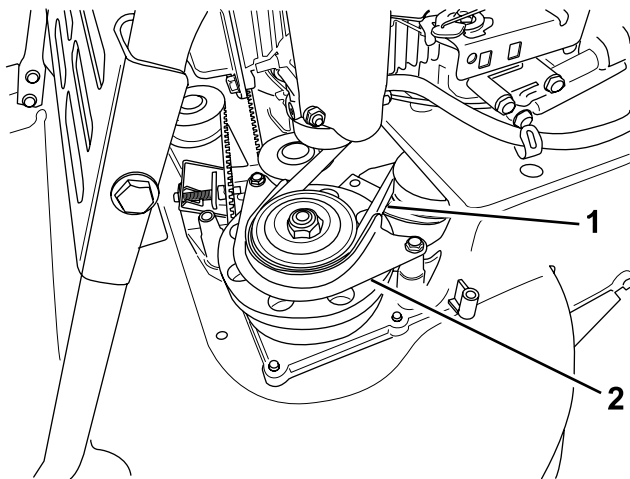


Figura 46

g208922

1. Correa del EFC
2. Protector de la correa del EFC

8. Retire la correa del EFC de la polea del tambor del freno, y retire la correa de la máquina.

Nota: Sujete una de las cuchillas usando un guante o un trapo, y gire el eje de la cuchilla para facilitar la retirada de la correa del EFC.

9. Para instalar una correa de EFC nueva, siga los pasos anteriores en sentido inverso.

10. Ajuste el cable del EFC; consulte [Ajuste del cable del freno de la cuchilla](#) (página 29).

Ajuste del cable del freno de la cuchilla

Ajuste el cable del freno de la cuchilla cada vez que instale un cable nuevo o cambie la correa del EFC.

1. Pare el motor y espere a que se detengan todas las piezas en movimiento.
2. Desconecte el cable de la bujía.
3. Retire la cubierta de la correa ([Figura 9](#)) retirando los 4 pernos que la sujetan a la carcasa de la máquina.

Nota: Guarde los pernos para instalar la cubierta de la correa en la carcasa de la máquina.

4. Elimine los residuos de debajo de la cubierta de la correa.
5. Afloje el tornillo de la abrazadera ([Figura 47](#)).

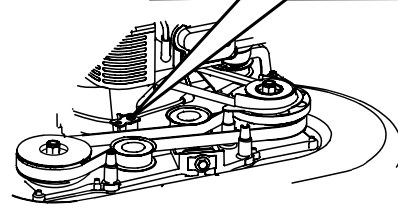
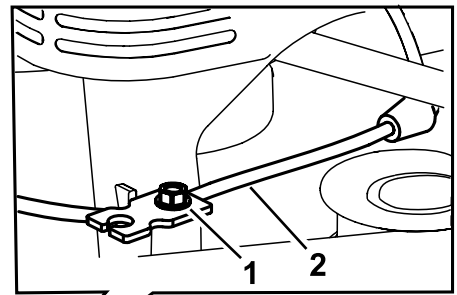


Figura 47

g208921

1. Tornillo de la abrazadera
2. Cable del freno de la cuchilla

6. Tire de la cubierta del cable para eliminar la holgura ([Figura 48](#)).

Nota: No tense el muelle.

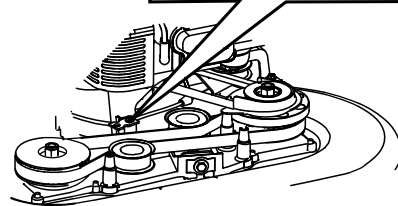
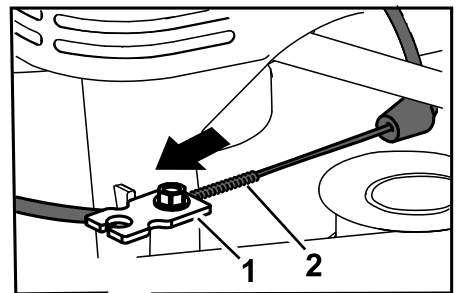


Figura 48

g208926

1. Abrazadera
2. Muelle

7. Marque el cable de freno ([Figura 49](#)), luego ajuste la cubierta hasta que quede aproximadamente 3 mm de holgura ([Figura 50](#)).

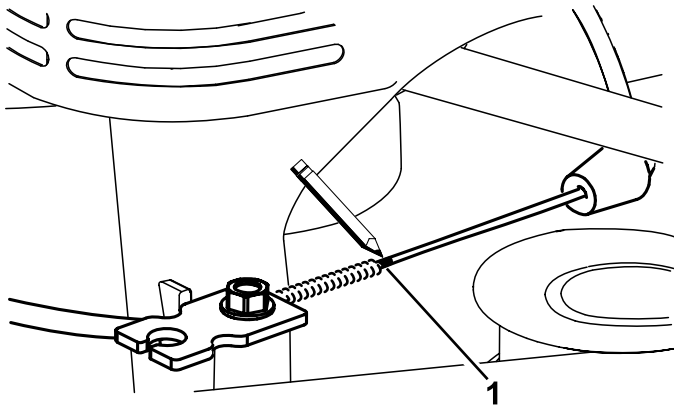


Figura 49

g208923

1. Marque el cable aquí

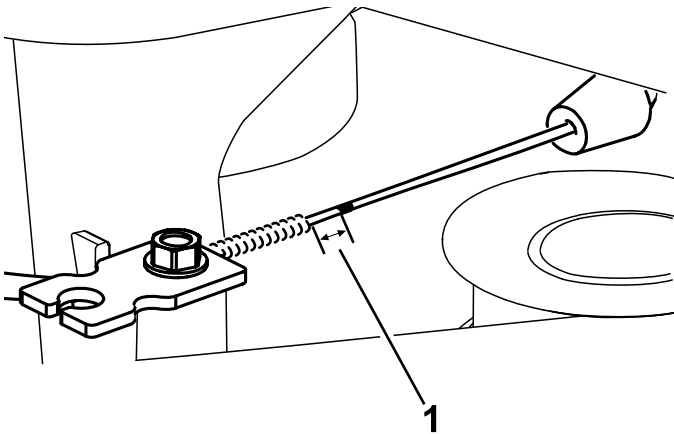


Figura 50

g208920

1. Holgura – 3 mm

8. Apriete el tornillo de la abrazadera del cable a 11–14 N·m para afianzar el ajuste.
9. Instale la cubierta de la correa usando los 4 pernos que retiró en el paso 3.
10. Conecte el cable de la bujía.
11. Compruebe la operación del embrague del freno de la cuchilla.

Cambio de la correa de la transmisión

Intervalo de mantenimiento: Cada 250 horas

1. Pare el motor y espere a que se detengan todas las piezas en movimiento.
2. Desconecte el cable de la bujía.
3. Retire los 4 pernos que sujetan la cubierta de la correa a la carcasa de la máquina.

Nota: Guarde los pernos para instalar la cubierta de la correa en la carcasa de la máquina.

4. Retire la cubierta de la correa.
5. Elimine los residuos de debajo de la cubierta de la correa.
6. Afloje el soporte y gire el soporte hacia adelante (Figura 51).

Nota: El soporte evita que la transmisión se incline demasiado y que la correa de la transmisión se salga de la polea.

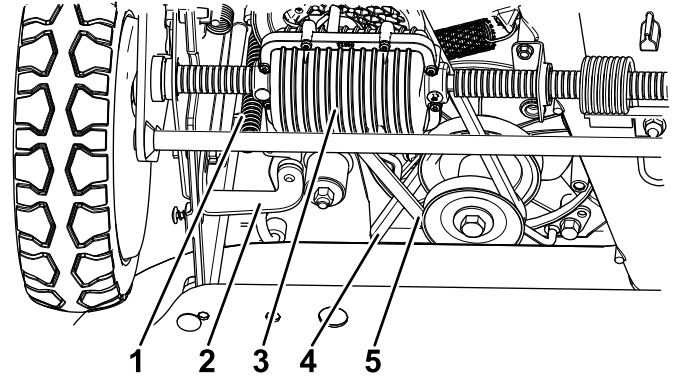


Figura 51

g196531

- | | |
|------------------------------------|--------------------------|
| 1. Muelle tensor de la transmisión | 4. Correa del EFC |
| 2. Soporte | 5. Correa de transmisión |
| 3. Transmisión | |

7. Retire el muelle tensor de la transmisión.
8. Retire la correa de la transmisión de la polea de transmisión.
9. Retire la correa de la transmisión.
10. Para instalar una correa de transmisión nueva, invierta los pasos anteriores.

Ajuste de la transmisión

Si la máquina empieza a perder tracción, compruebe y ajuste la transmisión.

1. Pare el motor y espere a que se detengan todas las piezas en movimiento.
 2. Desconecte el cable de la bujía.
 3. Afloje el perno y la tuerca que sujetan el soporte en su sitio.
 4. Ajuste el soporte hasta que esté en contacto con la transmisión.
- Nota:** El soporte evita que la transmisión se incline demasiado y que la correa de la transmisión se salga de la polea.
5. Apriete el perno y la tuerca para sujetar el soporte en su sitio.

Ajuste del cable de la transmisión autopropulsada

Si la máquina no avanza automáticamente o si tiene tendencia a avanzar lentamente después de soltar la barra de control, ajuste el cable de la transmisión.

1. Pare la máquina y espere a que se detengan todas las piezas en movimiento.
2. Afloje la tuerca del soporte del cable (Figura 52).

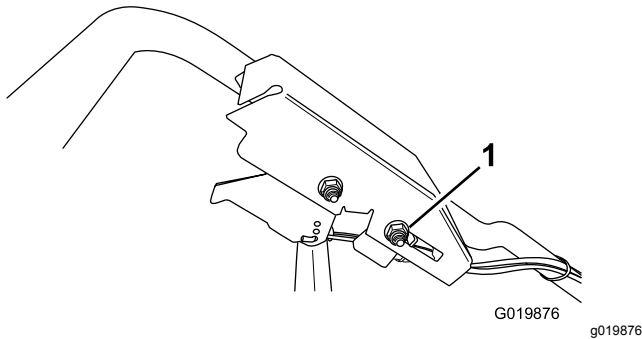


Figura 52

1. Tuerca del soporte del cable

3. Mueva la tuerca del soporte del cable **hacia** la máquina para **aumentar** el grado de autopropulsión; mueva la tuerca del soporte del cable **hacia arriba** para **reducir** el grado de autopropulsión.
4. Apriete la tuerca del soporte del cable.
5. Compruebe que el control de autopropulsión funciona correctamente, y repita los pasos anteriores si es necesario.

Nota: Si la máquina avanza lentamente sin accionar la barra de control, o si las ruedas patinan al levantar las ruedas traseras del suelo, el cable está demasiado apretado: afloje la tuerca del soporte del cable, tire de la cubierta del cable un poco hacia arriba, y apriete la tuerca del soporte del cable.

Nota: También puede ajustar la velocidad máxima de avance (con la barra de control en la posición de velocidad máxima) según desee.

Almacenamiento

Información general

Almacene la máquina en un lugar fresco, limpio y seco. Cubra la máquina para mantenerla limpia y protegida.

1. Realice los procedimientos de mantenimiento anual recomendados; consulte [Mantenimiento \(página 20\)](#).
2. Limpie debajo de la máquina; consulte [Limpieza de los bajos de la máquina \(página 18\)](#).
3. Elimine la broza, la suciedad y la grasa de las piezas externas del motor, la cubierta y la parte superior de la carcasa de la máquina.
4. Compruebe la condición de las cuchillas; consulte [Inspección de las cuchillas \(página 25\)](#).
5. Revise el filtro de aire; consulte [Mantenimiento del filtro de aire \(página 21\)](#).
6. Apriete todos los pernos, tuercas y tornillos.
7. Retoque todas las superficies pintadas oxidadas o descascarilladas con pintura, que puede adquirir en el Servicio Técnico Autorizado.

Preparación del sistema de combustible

⚠ ADVERTENCIA

El combustible puede vaporizarse si la almacena por largos periodos de tiempo, y puede explotar si entra en contacto con una llama desnuda.

- **No almacene combustible por largos periodos de tiempo.**
- **No almacene la máquina en un lugar cerrado con llama desnuda si hay combustible en el depósito o en el carburador. (Por ejemplo, la llama piloto de una caldera o de un calentador de agua).**
- **Espere a que se enfríe el motor antes de guardar el cortacésped en un recinto cerrado.**

En el último repostaje del año, añada estabilizador al combustible siguiendo las instrucciones del fabricante del motor. Vacíe el depósito de combustible durante la última operación de siega antes de almacenar la máquina.

1. Haga funcionar la máquina hasta que el motor se apague por haberse quedado sin gasolina.
2. Arranque el motor de nuevo.

3. Deje que funcione el motor hasta que se pare. Cuando ya no se puede arrancar el motor, está suficientemente seco.

Preparación del motor

1. Con el motor todavía caliente, cambie el aceite del motor y el filtro de aceite; consulte [Cómo cambiar el aceite del motor \(página 21\)](#) y [Cómo cambiar el filtro de aceite \(página 22\)](#).
2. Retire la bujía.
3. Usando una aceitera, añada aproximadamente 30 ml (1 onza) de aceite de motor al motor a través del orificio de la bujía.
4. Tire de la cuerda del arrancador lentamente varias veces para que se distribuya el aceite por el cilindro.
5. Instale la bujía pero no conecte el cable a la bujía. Amarre el cable para que no pueda entrar en contacto con la bujía.

Después del almacenamiento

1. Compruebe y apriete todos los cierres.
2. Retire la bujía y haga girar el motor rápidamente usando el arrancador para eliminar el exceso de aceite del cilindro.
3. Inspeccione la bujía y cámbiela si está sucia, desgastada o agrietada; consulte el manual del propietario del motor.
4. Instale la bujía y apriétela al par recomendado de 20 N·m.
5. Lleve a cabo cualquier procedimiento de mantenimiento necesario; consulte [Mantenimiento \(página 20\)](#).
6. Compruebe el nivel de aceite del motor; consulte [Verificación del nivel de aceite del motor \(página 11\)](#).
7. Llene el depósito de combustible con combustible fresco; consulte [Cómo llenar el depósito de combustible \(página 10\)](#).
8. Conecte el cable de la bujía.

Solución de problemas

Problema	Posible causa	Acción correctora
El motor no arranca.	<ol style="list-style-type: none"> 1. El depósito de combustible está vacío o el sistema de combustible contiene combustible viejo. 2. La válvula de combustible está cerrada. 3. La palanca del acelerador no está en la posición correcta. 4. Hay suciedad, agua o combustible viejo en el sistema de combustible. 5. El cable no está conectado a la bujía. 6. La bujía está picada, sucia o la distancia entre los electrodos es incorrecta. 7. El filtro de combustible está sucio. 	<ol style="list-style-type: none"> 1. Drene y/o llene el depósito de combustible con gasolina fresca. Si el problema no se soluciona, póngase en contacto con el Servicio Técnico Autorizado. 2. Abra la válvula de combustible. 3. Mueva la palanca del acelerador a la posición Estárter. 4. Póngase en contacto con el Servicio Técnico Autorizado. 5. Conecte el cable de la bujía. 6. Inspeccione la bujía y ajuste la distancia si es necesario. Sustituya la bujía si está picada, sucia o agrietada. 7. Cambie el filtro de combustible y limpie el filtro de malla del depósito.
El motor arranca con dificultad o pierde potencia.	<ol style="list-style-type: none"> 1. El filtro del limpiador de aire está sucio y está obstruyendo el flujo de aire. 2. El nivel de aceite en el cárter está bajo o el aceite está sucio. 3. La manguera de ventilación del depósito de combustible está obstruida. 4. El filtro de combustible está sucio. 5. Hay suciedad, agua o combustible viejo en el sistema de combustible. 6. Los bajos de la máquina contienen recortes y residuos. 7. La bujía está picada, sucia o la distancia entre los electrodos es incorrecta. 	<ol style="list-style-type: none"> 1. Limpie el pre-limpiador del filtro de aire y/o cambie el filtro de papel. 2. Compruebe el aceite del motor. Cambie el aceite si está sucio, y añada aceite si el nivel es bajo. 3. Limpie o cambie la manguera de ventilación del depósito de combustible. 4. Cambie el filtro de combustible y limpie el filtro de malla del depósito. 5. Póngase en contacto con el Servicio Técnico Autorizado. 6. Limpie debajo de la máquina. 7. Inspeccione la bujía y ajuste la distancia si es necesario. Sustituya la bujía si está picada, sucia o agrietada.
El motor no funciona regularmente.	<ol style="list-style-type: none"> 1. El cable no está conectado firmemente a la bujía. 2. La bujía está picada, sucia o la distancia entre los electrodos es incorrecta. 3. La palanca del acelerador no está en la posición Rápida. 4. El filtro del limpiador de aire está sucio y está obstruyendo el flujo de aire. 5. El filtro de combustible está sucio. 	<ol style="list-style-type: none"> 1. Conecte el cable firmemente a la bujía. 2. Inspeccione la bujía y ajuste la distancia si es necesario. Sustituya la bujía si está picada, sucia o agrietada. 3. Mueva la palanca del acelerador a la posición Rápida. 4. Limpie el pre-limpiador del filtro de aire y/o cambie el filtro de papel. 5. Cambie el filtro de combustible y limpie el filtro de malla del depósito.

Problema	Posible causa	Acción correctora
La máquina o el motor vibra excesivamente.	<ol style="list-style-type: none"> 1. Una cuchilla está doblada o desequilibrada. 2. Uno de los pernos de montaje de las cuchillas está suelto. 3. La parte inferior de la carcasa de la máquina contiene recortes y residuos. 4. Los pernos de montaje del motor están sueltos. 5. La polea del motor, la polea tensora o la polea de las cuchillas está suelta. 6. La polea del motor está dañada. 7. El eje de la cuchilla está doblado. 8. La correa está dañada. 	<ol style="list-style-type: none"> 1. Equilibre la(s) cuchilla(s). Si alguna cuchilla está doblada, cámbiela. 2. Apriete los pernos de montaje de las cuchillas. 3. Limpie la parte inferior de la carcasa de la máquina. 4. Apriete los pernos de montaje del motor. 5. Apriete la polea correspondiente. 6. Póngase en contacto con el Servicio Técnico Autorizado. 7. Póngase en contacto con el Servicio Técnico Autorizado. 8. Sustituya la correa.
El patrón de corte es desigual.	<ol style="list-style-type: none"> 1. Las cuatro ruedas no están a la misma altura. 2. Las cuchillas están desafiladas. 3. Usted está segando repetidamente con el mismo patrón. 4. Los bajos del cortacésped contienen recortes y residuos. 5. El eje de la cuchilla está doblado. 	<ol style="list-style-type: none"> 1. Ajuste las cuatro ruedas a la misma altura. 2. Afile y equilibre las cuchillas. 3. Cambie el patrón de siega. 4. Limpie debajo de la máquina. 5. Póngase en contacto con el Servicio Técnico Autorizado.
Se atasca el conducto de descarga.	<ol style="list-style-type: none"> 1. La palanca del acelerador no está en la posición Rápida. 2. La altura de corte es demasiado baja. 3. Usted está segando demasiado de prisa. 4. La hierba está húmeda. 5. Los bajos de la máquina contienen recortes y residuos. 	<ol style="list-style-type: none"> 1. Mueva la palanca del acelerador a la posición Rápida. 2. Eleve la altura de corte; si es necesario, siegue otra vez a una altura de corte más baja. 3. Vaya más despacio. 4. Deje que la hierba se seque antes de segar. 5. Limpie debajo de la máquina.
La máquina no avanza con el sistema de autopropulsión.	<ol style="list-style-type: none"> 1. El cable de la transmisión autopropulsada está mal ajustado o dañado. 2. Hay una acumulación de residuos en la zona de la correa. 3. La correa está dañada. 	<ol style="list-style-type: none"> 1. Ajuste el cable de la transmisión autopropulsada; cambie el cable si es necesario. 2. Limpie los residuos de la zona de la correa. 3. Sustituya la correa.
Las cuchillas no giran o patinan.	<ol style="list-style-type: none"> 1. La correa del EFC o la correa de sincronización está desgastada, suelta o rota. 2. La correa del EFC se ha salido de la polea. 3. El cable del EFC está desgastado, suelto o roto. 	<ol style="list-style-type: none"> 1. Ajuste el cable del EFC; ajuste de la tensión de la correa de sincronización; sustitúyalos si es necesario. 2. Inspeccione la correa en busca de daños y póngase en contacto con un Servicio Técnico Autorizado si es necesario. 3. Ajuste el cable del EFC; cámbielo si es necesario.

Problema	Posible causa	Acción correctora
Hay contacto entre las cuchillas.	<ol style="list-style-type: none"> 1. Las cuchillas están instaladas o alineadas de forma incorrecta. 2. Los adaptadores de las cuchillas está desgastados, sueltos o rotos. 3. La correa de sincronización está desgastada, suelta o rota. 4. Los piñones de sincronización o la polea tensora están desgastados, sueltos o rotos. 	<ol style="list-style-type: none"> 1. Instale las cuchillas correctamente. 2. Cambie los adaptadores de las cuchillas. 3. Póngase en contacto con el Servicio Técnico Autorizado. 4. Póngase en contacto con el Servicio Técnico Autorizado.

Notas:

Notas:

Notas:

Aviso de privacidad (Europa)

Información recopilada por Toro

Toro Warranty Company (Toro) respeta su privacidad. Para procesar las reclamaciones bajo la Garantía y para ponernos en contacto con usted en el caso de una posible retirada de productos, le pedimos que comparta con nosotros cierta información personal, bien directamente, bien a través de su concesionario o empresa Toro local.

El sistema de garantías de Toro está hospedado en servidores ubicados en los Estados Unidos, y por tanto las leyes de privacidad aplicables pueden no proporcionar la misma protección que en su país.

AL COMPARTIR SU INFORMACIÓN PERSONAL CON NOSOTROS, OTORGA SU CONSENTIMIENTO AL PROCESAMIENTO DE DICHA INFORMACIÓN PERSONAL EN LOS CASOS DESCRITOS EN ESTE AVISO DE PRIVACIDAD.

Uso que hace Toro de la información

Toro puede utilizar su información personal para procesar reclamaciones bajo la garantía y para ponerse en contacto con usted si se produce la retirada de un producto, así como para cualquier otro propósito del que le informemos. Toro puede compartir su información con filiales, concesionarios u otros socios comerciales de Toro con relación a cualquiera de las actividades antes mencionadas. No venderemos su información personal a ninguna otra empresa. Nos reservamos el derecho a divulgar información personal para cumplir la legislación aplicable y a petición de las autoridades competentes, para operar correctamente nuestros sistemas o para nuestra propia protección o la de otros usuarios.

Retención de su información personal

Retendremos su información personal durante el tiempo que sea necesario para cumplir los fines para los que se recopiló originalmente o para otros fines legítimos (tales como cumplimiento de la legislación), o según lo exija la legislación aplicable.

Compromiso de Toro respecto a la seguridad de su información Personal

Tomamos precauciones razonables para proteger la seguridad de sus datos personales. También tomamos medidas para asegurar que la información personal sea exacta y esté actualizada.

Acceso y rectificación de su información personal

Si usted desea revisar o corregir su información personal, póngase en contacto con nosotros por correo electrónico a legal@toro.com.

Ley de Consumo de Australia

Los clientes australianos encontrarán información sobre la Ley de Consumo de Australia dentro de la caja o a través de su concesionario Toro local.



Condiciones y productos cubiertos

The Toro Company y su afiliado, Toro Warranty Company, bajo un acuerdo entre sí, prometen conjuntamente reparar los Productos Toro citados a continuación si tienen defectos de materiales o mano de obra.

Los siguientes plazos son aplicables desde la fecha original de la compra:

Productos	Periodo de Garantía
Cortacéspedes dirigidos	
Cortacéspedes de 53 cm y 76 cm – Uso residencial ¹	2 años
Cortacéspedes de 53 cm y 76 cm – Uso comercial	1 año
• Motor	2 años ²
Cortacéspedes dirigidos de tamaño medio	2 años
• Motor	2 años ²
Cortacéspedes Grand Stand®	5 años o 1.200 horas ³
• Motor	3 años
Cortacéspedes Z Master® Serie 6000	5 años o 1.200 horas ³
• Motor	3 años ²
Cortacéspedes Z Master® Serie 7000	5 años o 1.200 horas ³
• Motor	2 años ²
Cortacéspedes Z Master® Serie 8000	2 años
• Motor	3 años ²
Cortacésped Titan HD y motor	4 años o 500 horas ³
Todos los cortacéspedes	
• Batería	2 años
• Accesorios	2 años

¹"Uso residencial" significa el uso del producto en la misma parcela en la que se encuentra su vivienda. El uso en más de un lugar se considera como uso comercial y será aplicable la garantía comercial.

²Algunos motores utilizados en los productos Toro LCE están garantizados por el fabricante del motor.

³Lo que ocurra primero.

Esta garantía incluye el coste de piezas y mano de obra, pero usted debe pagar los costes de transporte.

Instrucciones para obtener asistencia bajo la garantía

Si usted cree que su producto Toro tiene un defecto de materiales o de mano de obra, siga este procedimiento:

1. Póngase en contacto con el vendedor para concertar el servicio técnico del producto. Si por cualquier razón le es imposible ponerse en contacto con el vendedor, puede dirigirse a cualquier Distribuidor Autorizado Toro para concertar el servicio técnico. Visite <http://www.toro.com/> para buscar un distribuidor Toro en su zona.
2. Lleve el producto y su prueba de compra (recibo o factura de venta) al Distribuidor.
3. Si por alguna razón usted no está satisfecho con el análisis del Servicio Técnico o con la asistencia recibida, póngase en contacto con nosotros en la dirección siguiente:

Toro Warranty Company
 8111 Lyndale Avenue South
 Bloomington, MN 55420-1196, EE.UU.
 001-952-948-4707

Responsabilidades del Propietario

Usted debe mantener su Producto Toro siguiendo los procedimientos de mantenimiento descritos en el *manual del operador*. Dicho mantenimiento rutinario, sea realizado por un concesionario o por usted mismo, es por cuenta de usted.

Elementos y condiciones no cubiertos

No hay otra garantía expresa salvo la cobertura especial de sistemas de emisión y la garantía sobre motores en algunos productos. Esta garantía expresa no cubre:

- El coste de mantenimiento regular, servicio o piezas, como por ejemplo filtros, combustible, lubricantes, cambios de aceite, bujías, filtros de aire, afilado de cuchillas o cuchillas desgastadas, ajustes de cables/acoplamientos o ajustes de frenos y embragues
- Componentes que fallan debido al desgaste normal
- Cualquier producto o pieza que haya sufrido modificaciones, abusos o negligencia y que necesite sustituirse o repararse debido a accidentes o a falta de un mantenimiento adecuado
- Costes de recogida y entrega
- Reparaciones o intentos de reparación por parte de personas no pertenecientes a un Distribuidor Autorizado Toro.
- Reparaciones necesarias por no haber seguido el procedimiento recomendado respecto al combustible (consulte el *manual del operador* para obtener más detalles)
 - La eliminación de contaminantes del sistema de combustible no está cubierta
 - El uso de combustible viejo (de más de un mes de edad) o combustible que contenga más del 10% de etanol o el 15% de MTBE
 - No se ha drenado el sistema de combustible antes de un periodo de inactividad superior a un mes

Condiciones generales

El comprador está amparado por la legislación de cada país. Esta garantía no restringe los derechos del comprador bajo dicha legislación.