



46 cm bred gräsklippare

Modellnr 20942—Serienr 317000001 och högre

Bruksanvisning

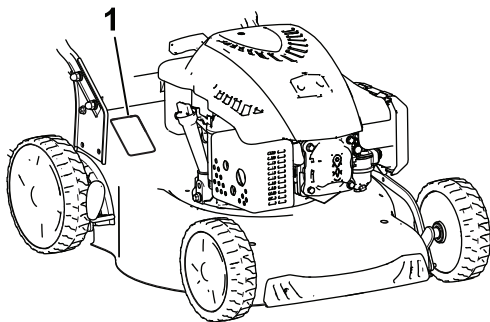
Introduktion

Denna gräsklippare av gåmodell med roterande knivar är avsedd att användas av privatkunder. Den är huvudsakligen konstruerad för att klippa gräs på väl underhållna gräsmattor runt bostäder. Den är inte konstruerad för att klippa snår eller för jordbruksändamål.

Läs denna information noga så att du lär dig att använda och underhålla produkten på rätt sätt, och för att undvika person- och produktskador. Du är ansvarig för att produkten används på ett korrekt och säkert sätt.

Kontakta gärna Toro direkt på www.Toro.com för att få information om produkter och tillbehör, få hjälp med att hitta en återförsäljare eller för att registrera din produkt.

Kontakta en auktoriserad återförsäljare eller Toros kundservice och ha produktens modell- och serienummer till hands om du har behov av service, Toro-originaldelar eller ytterligare information. [Figur 1](#) visar var du finner produktens modell- och serienummer.



Figur 1

g188341

1. Modell- och serienummerplåt

Anteckna produktens modell- och serienummer här nedanför så är de lätta att hitta:

Modellnr _____
Serienr _____

I den här bruksanvisningen anges potentiella risker och alla säkerhetsmeddelanden har markerats med

en varningssymbol ([Figur 2](#)), som anger fara som kan leda till allvarliga personskador eller dödsfall om föreskrifterna inte följs.



Figur 2

g000502

1. Varningssymbol

Två ord används också i den här bruksanvisningen för att markera information. **Viktigt** anger speciell teknisk information och **Observera** anger allmän information som är värd att notera.

Nettomoment: Motorns brutto- eller nettomoment verkstadsbedömdes av motortillverkaren i enlighet med SAE (Society of Automotive Engineers) J1940. Den här gräsklipparklassens faktiska motormoment kommer att vara avsevärt lägre då den är konfigurerad för att uppfylla säkerhetskrav, utsläppsföreskrifter och funktionella krav. Gå in på www.Toro.com om du vill se specifikationerna för din gräsklipparmodell.

Innehåll

Introduktion	1
Säkerhet	2
Allmän säkerhet	2
Säkerhets- och instruktionsdekalerna	3
Montering	4
1 Montera handtaget	4
2 Montera startsnöret i styrningen	4
3 Fylla på olja i motorn	4
4 Montera gräsupsamlaren	5
Produktöversikt	6
Specifikationer	6
Körning	6
Före körning	6
Säkerhet före användning	6
Fylla på bränsletanken	7
Kontrollera oljenivån i motorn	7
Justera klipphöjden	8
Under arbetets gång	8
Säkerhet under användning	8
Starta motorn	9
Använda självdrivningen	9



Stänga av motorn	9
Mulla gräsklipppet	9
Samla upp gräsklipppet	10
Använda den bakre gräsutkastaren	10
Arbetstips	11
Efter körning	11
Säkerhet efter användning	11
Rengöra under maskinen	12
Fälla ned handtaget	12
Underhåll	13
Rekommenderat underhåll	13
Säkerhet vid underhåll	13
Underhållsförberedelser	13
Byta tändstiftet	14
Byta luftfiltret	14
Byta ut motoroljan	14
Byta ut kniven	15
Smörja hjulen	16
Förvaring	17
Förbereda maskinen för förvaring	17
Ta klipparen ur förvaring	17

Du hittar mer säkerhetsinformation i respektive avsnitt i denna bruksanvisning.

Säkerhet

Maskinen har utformats i enlighet med specifikationerna i SS-EN ISO 5395:2013.

Allmän säkerhet

Maskinen kan slita av händer och fötter och kasta omkring föremål. Följ alltid alla säkerhetsanvisningar för att undvika allvarliga personskador.

Det kan medföra fara för dig och kringstående om maskinen används i andra syften än vad som avsetts.

- Läs och förstå innehållet i den här *bruksanvisningen* innan du startar motorn.
- Håll händer och fötter på avstånd från maskinens rörliga delar.
- Kör endast maskinen om skydd och andra säkerhetsanordningar sitter på plats och fungerar.
- Håll avståndet till utkastaröppningen. Håll kringstående på säkert avstånd från maskinen.
- Håll barn på säkert avstånd från arbetsområdet. Låt aldrig barn köra maskinen.
- Stanna maskinen och stäng av motorn innan du utför service på, tankar eller rensar maskinen.

Felaktigt bruk eller underhåll av maskinen kan leda till personskador. För att minska risken för skador ska du alltid följa säkerhetsanvisningarna och uppmärksamma varningssymbolen. Symbolen betyder Var försiktig, Varning eller Fara – anvisning om personsäkerhet. Underlåtenhet att följa anvisningarna kan leda till personskador eller dödsfall.

Säkerhets- och instruktionsdekal



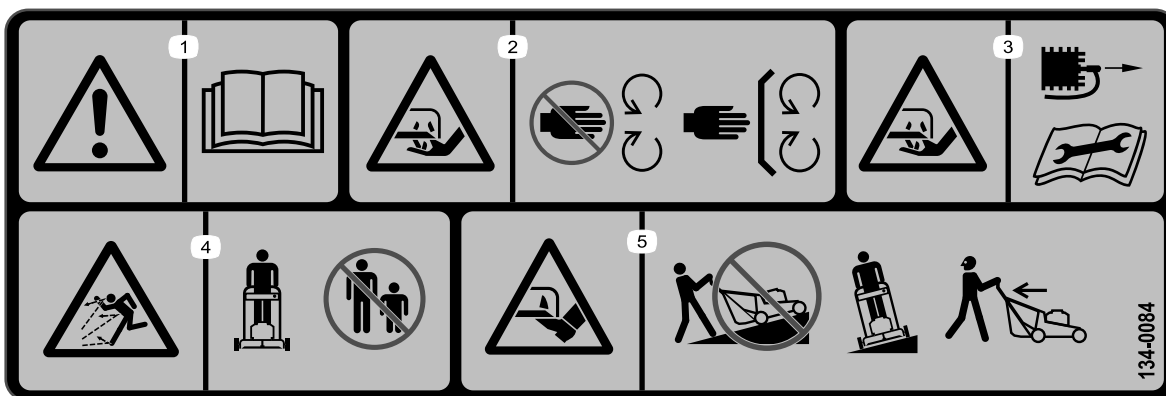
Säkerhetsdekalerna och säkerhetsinstruktionerna är fullt synliga för föraren och finns nära alla potentiella farozoner. Ersätt dekal som har skadats eller saknas.



134-0082

decal134-0082

1. Snabbtvättsanslutning



134-0084

decal134-0084

1. Varning – läs *bruksanvisningen*.
2. Avkapningsrisk – håll avstånd till rörliga delar och kontrollera att alla skydd sitter på plats.
3. Avkapningsrisk – koppla bort tändstiftet och läs *bruksanvisningen* innan du utför underhåll.
4. Risk för utslungade föremål – håll kringstående på behörigt avstånd från maskinen.
5. Avkapningsrisk – klipp inte uppför sluttningar, utan från sida till sida. Kontrollera att kniven har stannat och att motorn är avstängd innan du plockar upp närliggande skräp. Titta alltid bakåt när du backar maskinen.



H295159

decalh295159

1. Motorstopp

Montering

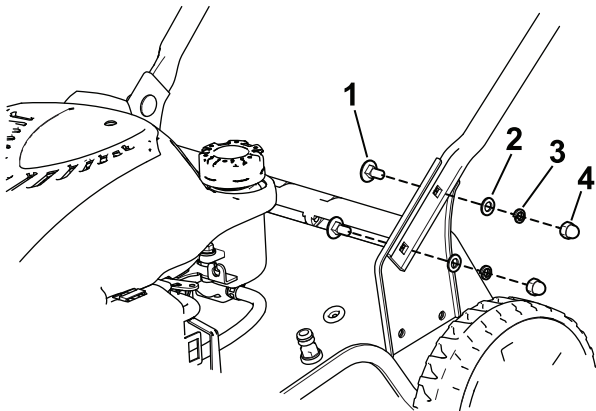
1

Montera handtaget

Inga delar krävs

Tillvägagångssätt

1. Fäst det nedre handtaget vid klipperhuset med fyra skruvar, fyra planbrickor, fyra delade brickor och fyra muttrar (Figur 3).

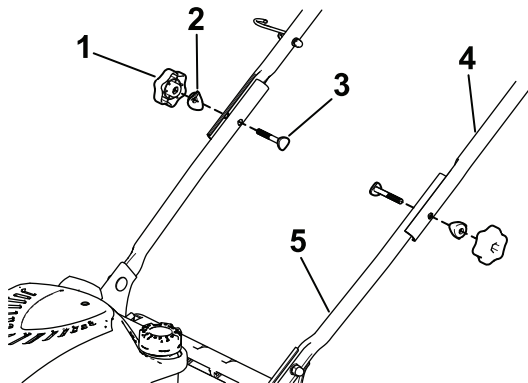


Figur 3

g188335

- | | |
|-------------------|---------------------|
| 1. Skruv (4) | 3. Delad bricka (4) |
| 2. Planbricka (4) | 4. Mutter (4) |

2. Fäst det övre handtaget till det nedre handtaget med två handtagsreglage, två böjda brickor och två skruvar. Dra åt handtagsvreden ordentligt för hand (Figur 4).

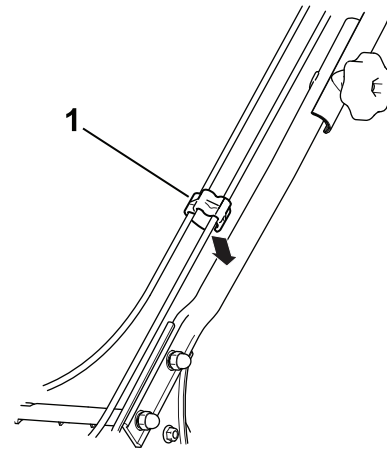


Figur 4

g188346

- | | |
|------------------------|------------------|
| 1. Handtagsreglage (2) | 4. Övre handtag |
| 2. Böjd bricka (2) | 5. Nedre handtag |
| 3. Skruv (2) | |

3. Sätt in kablarna i kabelklämman och fäst kabelklämman vid handtaget enligt Figur 5.



Figur 5

g189081

1. Kabelklämman

2

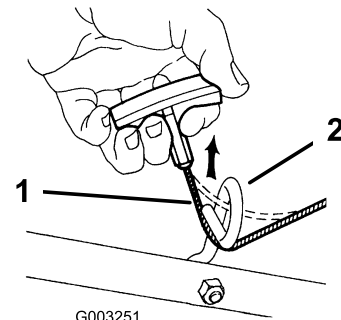
Montera startsnöret i styrningen

Inga delar krävs

Tillvägagångssätt

Viktigt: Montera startsnöret i styrningen för att säkert och lätt starta motorn när du använder maskinen.

Håll knivstyrstängan mot det övre handtaget (Figur 9) och dra startsnöret genom styrningen på handtaget (Figur 6).



G003251

Figur 6

g003251

- | | |
|---------------|-------------|
| 1. Startsnöre | 2. Styrning |
|---------------|-------------|

3

Fylla på olja i motorn

Inga delar krävs

Tillvägagångssätt

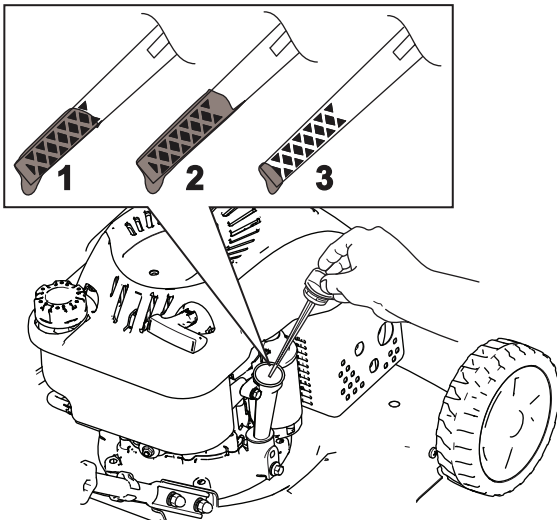
Viktigt: Maskinen levereras utan olja i motorn. Fyll på olja i motorn innan du startar den.

Motoroljekapacitet: 0,55 liter

Oljeviskositet: SAE 30 eller SAE 10W-30 (renande olja)

API-klassificering: SJ eller högre

1. Flytta maskinen till ett plant underlag.
2. Lossa oljestickan genom att vrida locket moturs och dra stickan uppåt (Figur 7).



Figur 7

g188326

1. Fullt (Full)
2. Hög
3. Låg

3. Fyll långsamt oljepåfyllningsröret med cirka tre fjärdedelar av den olja som ryms i motorn.
4. Vänta i cirka tre minuter tills oljan har lagt sig i motorn.
5. Torka av oljestickan med en ren trasa.
6. Sätt oljestickan i oljepåfyllningsröret och ta sedan ut den.
7. Läs av oljenivån på oljestickan (Figur 7).
 - Om oljenivån på oljestickan är för låg fyller du försiktigt på lite olja i påfyllningsröret,

väntar i tre minuter och upprepar stegen 3 till 5 tills oljestickan visar korrekt nivå.

- Om oljenivån på oljestickan är för hög tappar du ut överflödigt olja tills oljestickan visar korrekt nivå. Se [Byta ut motoroljan \(sida 14\)](#).

Viktigt: Om oljenivån i motorn är för låg eller för hög kan motorn skadas när du kör den.

8. Sätt i oljestickan ordentligt.

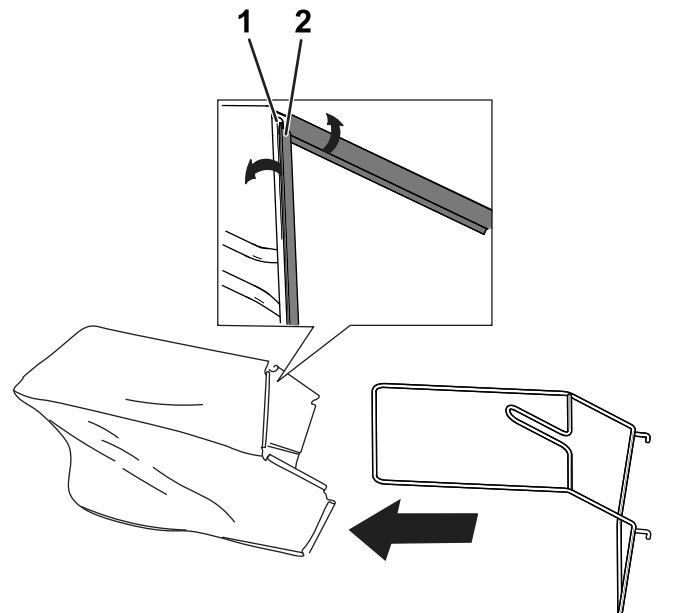
4

Montera gräsuppsamlaren

Inga delar krävs

Tillvägagångssätt

1. Skjut in gräsuppsamlarramen i gräsuppsamlaren (Figur 8).
2. Placera alla sex gräsuppsamlarklämmorna över gräsuppsamlarramen (Figur 8).

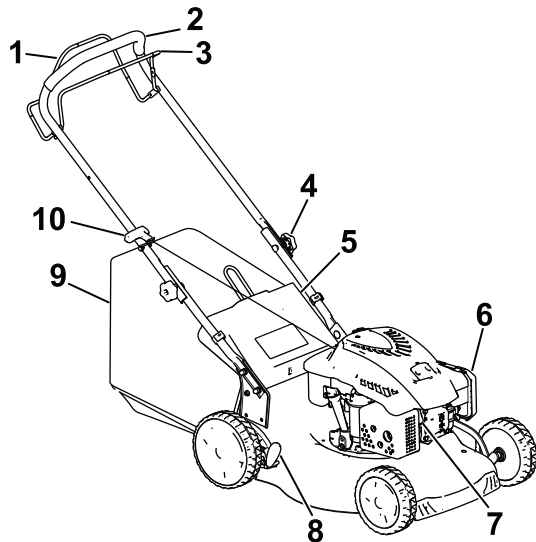


Figur 8

g209825

1. Gräsuppsamlarram
2. Gräsuppsamlarklämma

Produktöversikt



Figur 9

g188337

- | | |
|------------------------|-----------------------|
| 1. Självdrivningsstång | 6. Luftfilter |
| 2. Handtag | 7. Tändstift |
| 3. Knivstyrstång | 8. Klipphöjdsspak |
| 4. Handtagsreglage | 9. Gräsuppsamlare |
| 5. Bakre lucka | 10. Startsnörehandtag |

Specifikationer

Modell	Vikt	Längd	Bredd	Klippbredd	Höjd
20942	33 kg	140 cm	53 cm	46 cm	105 cm

Körning

Före körning

Säkerhet före användning

Allmän säkerhet

- Lär dig hur man använder utrustningen på ett säkert sätt och bekanta dig med manöverorgan och säkerhetsskyltar.
- Kontrollera att alla skydd och säkerhetsanordningar, t.ex. dörrar och/eller gräsuppsamlare, sitter på plats och fungerar korrekt.
- Kontrollera alltid maskinen för att se om kniven, knivskruvarna och klippenheten är slitna eller skadade.

- Inspektera området där maskinen ska användas och ta bort föremål som maskinen kan slunga omkring.
- Vid justering av klipphöjden kan du komma i kontakt med en roterande kniv, vilket kan leda till allvarliga skador.
 - Stäng av motorn och vänta tills alla rörliga delar har stannat.
 - Stick inte in fingrarna under kåpan vid justering av klipphöjden.

Bränslesäkerhet

⚠ FARA

Bränsle är extremt brandfarligt och mycket explosivt. Brand eller explosion i bränsle kan orsaka brännskador och materiella skador.

- Förhindra att statisk elektricitet antänder bensinen genom att ställa bensindunken och/eller maskinen direkt på marken före påfyllning, inte i ett fordon eller ovanpå ett föremål.
- Fyll tanken på en öppen plats, utomhus, när motorn är kall. Torka upp utspillt bränsle.
- Hantera inte bränsle när du röker eller befinner dig i närheten av en öppen låga eller gnistor.
- Förvara bränslet i en godkänd dunk och förvara den utom räckhåll från barn.

⚠ VARNING

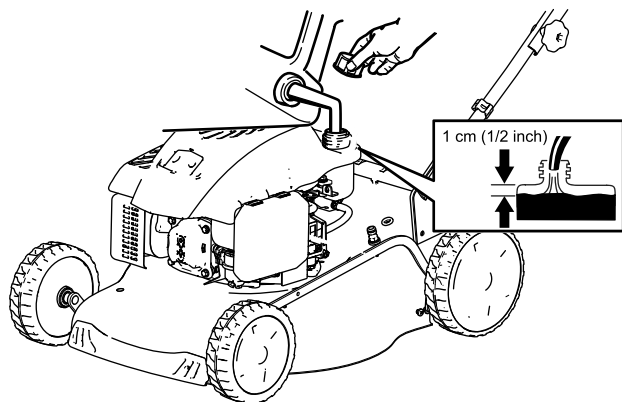
Bränsle är skadligt eller dödligt om det förtärs. Längre exponering för bränsleångor kan orsaka allvarliga skador och sjukdom.

- Undvik att andas in bränsleångor under en längre tid.
- Håll händer och ansikte borta från munstycket och bränsletankens öppning.
- Håll bränsle borta från ögon och hud.

Fylla på bränsletanken

- Använd endast ren och färsk blyfri bensin med oktantal 87 eller högre för bästa resultat (klassificeringsmetod (R+M)/2).
- **ETANOL:** Bensin som innehåller upp till 10 % etanol (E10) eller 15 % MTBE (metyl-tertiär-butyleter) baserat på volym är godkänd. Etanol och MTBE är inte samma sak. Bensin med 15 % etanol (E15) baserat på volym får inte användas. **Använd inte bensin som innehåller mer än 10 % etanol baserat på volym, t.ex. E15 (innehåller 15 % etanol), E20 (innehåller 20 % etanol) eller E85 (innehåller upp till 85 % etanol).** Användning av ej godkänd bensin kan leda till prestandaproblem och/eller skador på motorn. Skador som uppkommer på grund av användning av ej godkänd bensin täcks inte av produktgarantin.
- **Använd inte bensin som innehåller metanol.**
- **Förvara inte** bränsle i bränsletanken eller i en bränslebehållare under vintern om inte stabiliserare har tillsatts till bränslet.
- **Tillsätt inte** olja i bensinen.

Viktigt: Tillsätt en stabiliserare till bränslet vid alla tidpunkter på året för att få mindre startproblem. Blanda stabiliseraren med bensin som är max. 30 dagar gammal.



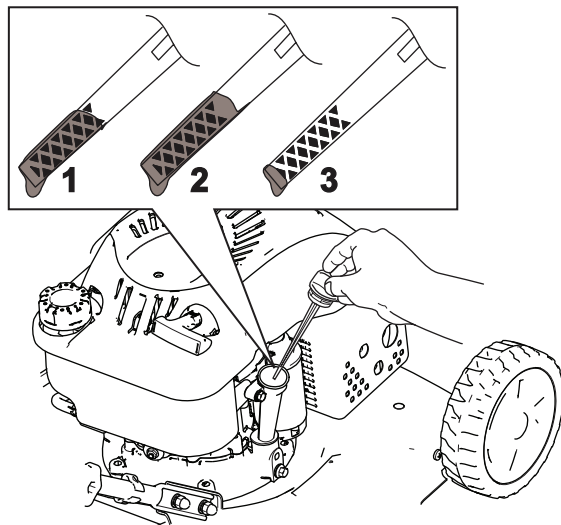
Figur 10

g189388

Kontrollera oljenivån i motorn

Serviceintervall: Varje användning eller dagligen

1. Flytta maskinen till ett plant underlag.
2. Lossa oljestickan genom att vrida locket moturs och dra stickan uppåt (Figur 11).



Figur 11

g188326

1. Fullt (Full)
 2. Hög
 3. Låg
3. Torka av oljestickan med en ren trasa.
 4. Sätt oljestickan i oljepåfyllningsröret och ta sedan ut den.
 5. Läs av oljenivån på oljestickan (Figur 11).
 - Om oljenivån på oljestickan är för låg fyller du långsamt på lite olja i påfyllningsröret, väntar i tre minuter och upprepar stegen 3 till 5 tills oljestickan visar korrekt nivå.
 - Om oljenivån på oljestickan är för hög tappar du ut överflödiga olja tills oljestickan visar korrekt nivå. Läs [Byta ut motorolja](#) (sida 14) om hur du tömmer ut den överflödiga oljan.
- Viktigt:** Om oljenivån i vevhuset är för låg eller för hög kan motorn skadas om du kör den.
6. Sätt tillbaka oljestickan i påfyllningsröret ordentligt.

Justera klipphöjden

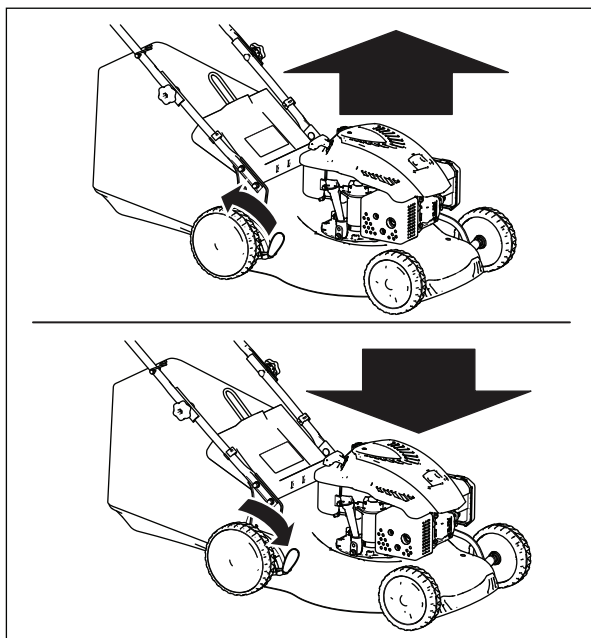
⚠ VARNING

Vid justering av klipphöjden kan du komma i kontakt med en roterande kniv, vilket kan leda till allvarliga skador.

- Stäng av motorn och vänta tills alla rörliga delar har stannat.
- Stick inte in fingrarna under kåpan vid justering av klipphöjden.

Det finns sju klipphöjdsinställningar från 25 till 70 mm. Justera klipphöjden vid behov. Sätt de främre hjulen i samma höjd som de bakre.

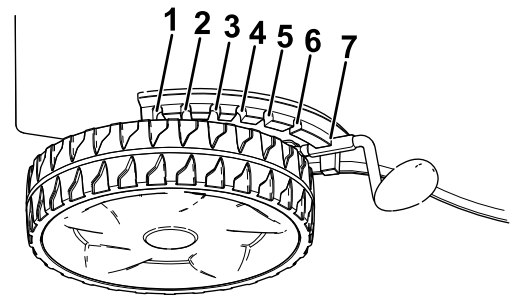
Justera klipphöjden genom att koppla ur spaken (Figur 12), höja eller sänka maskinen och sedan koppla in spaken.



Figur 12

g188329

Klipphöjdslägena visas i Figur 13.



Figur 13

g208642

1. 70.0 mm	5. 40.0 mm
2. 62.5 mm	6. 32.5 mm
3. 55.0 mm	7. 25.0 mm
4. 47.5 mm	

Under arbetets gång

Säkerhet under användning

Allmän säkerhet

- Använd lämpliga kläder, inklusive ögonskydd, halkfria och ordentliga skor samt hörselskydd. Sätt upp långt hår, knyt fast löst sittande klädesplagg och använd inte smycken.
- Kör inte maskinen om du är sjuk, trött eller påverkad av alkohol eller läkemedel.
- Kniven är skarp – kontakt med kniven kan orsaka allvarliga personskador. Stäng av motorn och vänta tills alla rörliga delar har stannat innan du lämnar förarplatsen.
- Motorn ska stängas av och kniven ska stanna inom tre sekunder när du släpper knivstyrstängan. Om de inte stannar ska du genast sluta använda maskinen och kontakta en auktoriserad återförsäljare.
- Använd endast maskinen när sikten och väderförhållandena är goda. Använd inte maskinen när det finns risk för blixtnedslag.
- Vått gräs och våta löv kan orsaka allvarliga skador om du halkar och rör vid kniven. Undvik att klippa under våta förhållanden om det är möjligt.
- Var extra försiktig i närheten av skymda hörn, buskage, träd eller andra föremål som kan försämra sikten.
- Se upp för hål, rötter, ojämnheter, stenar och andra dolda risker. Ojämna underlag kan ge upphov till halkning och fall.
- Stanna maskinen och undersök kniven om du kör på ett föremål eller om maskinen vibrerar på ett onormalt sätt. Reparera alla skador innan du börjar köra maskinen igen.

- Stäng av motorn och vänta tills alla rörliga delar har stannat innan du lämnar förarplatsen.
- Om motorn har varit igång kan ljuddämparen vara het och orsaka brännskador. Håll avstånd till den heta ljuddämparen.
- Undersök gräsuppsamlarens komponenter och utkastarskyddet ofta och byt ut dem vid behov mot delar som rekommenderas av tillverkaren.
- Använd endast redskap och tillbehör som har godkänts av Toro®.

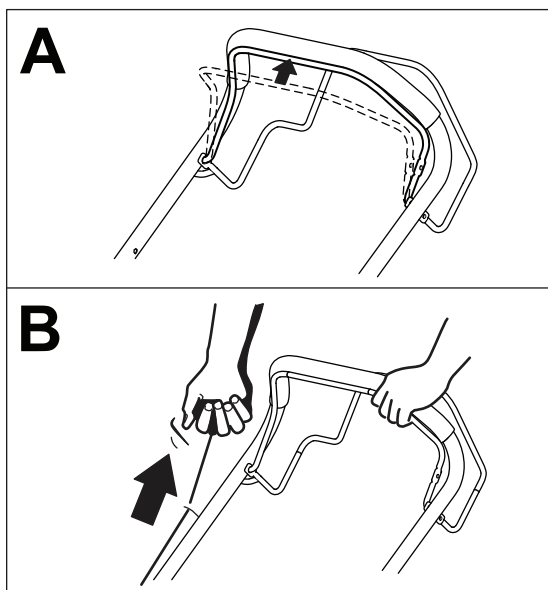
Säkerhet på sluttningar

- Klipp alltid tvärgående över sluttningar, aldrig upp och ner. Var mycket försiktig när du svänger i sluttningar.
- Klipp inte i väldigt branta sluttningar. Dåligt förfäste kan göra att du halkar och faller.
- Var försiktig när du klipper i närheten av stup, diken och flodbäddar.

Starta motorn

Viktigt: Den här maskinen levereras med en gummisko som täcker änden av tändstiftet. Kontrollera att metallöglan på änden av tändkabeln (på insidan av gummiskon) sitter fast ordentligt på tändstiftets metallspets.

1. Håll knivstyrstången mot handtaget (Figur 14A).



Figur 14

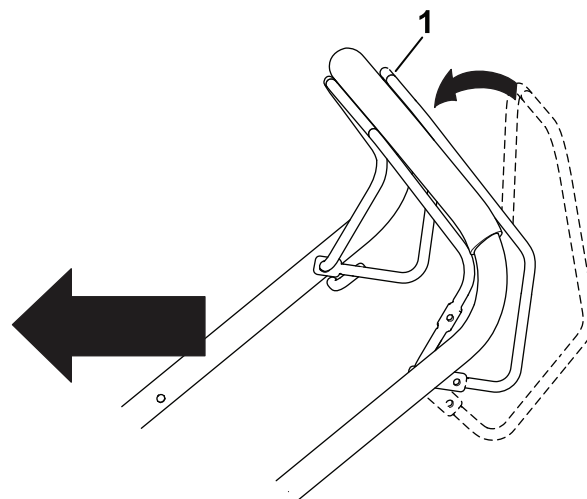
g188344

1. Knivstyrstång

2. Dra lätt i startsnörehandtaget tills du känner ett motstånd och dra sedan kraftigt (Figur 14B). När motorn har startat, låter du snöret sakta gå tillbaka till handtaget.

Använda självdrivningen

Använd självdrivningen genom att trycka in självdrivningsstången (Figur 15) mot handtaget och hålla kvar den där.



Figur 15

g188340

1. Självdrivningsstång

Obs: Maskinen har en maxhastighet på cirka 3 km/tim.

Släpp självdrivningsstången för att koppla ur självdrivningen.

Stänga av motorn

Stäng av motorn genom att släppa knivstyrstången.

Obs: Koppla från och jorda tändkabeln innan du lämnar maskinen för att förhindra att någon startar motorn av misstag.

Mulla gräsklippet

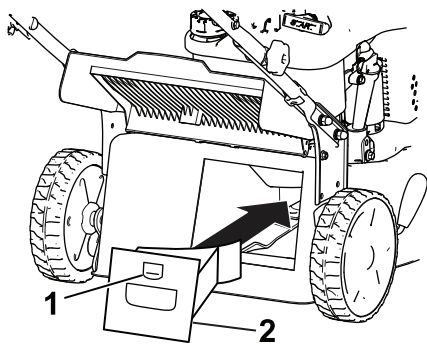
⚠ VARNING

Kniven är skarp – kontakt med kniven kan orsaka allvarliga personskador.

- Kontrollera att mullningspluggen sitter på plats innan du mullar klippet.
- Koppla aldrig in kniven utan mullningspluggen på plats, gräsuppsamlaren monterad eller om den bakre luckan är nerfälld.

Ta bort gräsuppsamlaren om den sitter på maskinen. Se [Ta bort gräsuppsamlaren \(sida 10\)](#).

1. Höj och håll upp den bakre luckan (Figur 16).



Figur 16

g188334

1. Spärr
2. Mullningsplugg

2. Montera mullningpluggen på kåpan och lås pluggen vid kåpans öppning (Figur 16).
3. Sänk den bakre luckan.

Samla upp gräsklippet

Använd gräsupsamlaren när du vill samla upp gräs- och lövklipp från gräsmattan.

⚠ VARNING

Om gräsupsamlaren är utsliten kan små stenar eller annat slungas mot dig eller omkringstående, vilket kan innebära livsfara eller leda till allvarliga personskador.

Kontrollera gräsupsamlaren ofta. Byt ut den mot en ny Toro-uppsamlare om den är skadad.

⚠ VARNING

Kniven är skarp – kontakt med kniven kan orsaka allvarliga personskador.

- Se till att gräsupsamlaren sitter på plats innan du samlar upp klippet.
- Koppla aldrig in kniven utan mullningspluggen på plats, gräsupsamlaren monterad eller om den bakre luckan är nerfälld.

⚠ VARNING

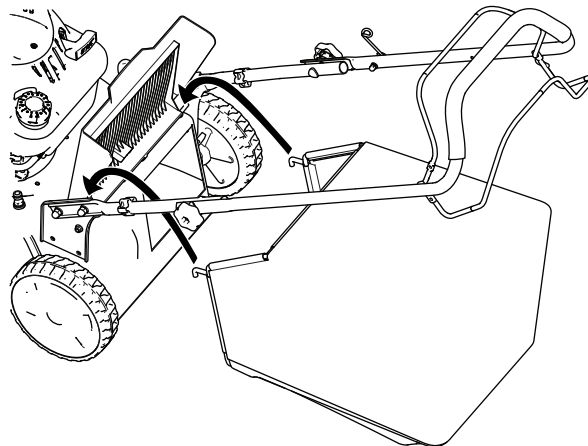
Gräsklipp och annat skräp kan slungas ut genom utkastartunneln om den är öppen. Föremål som slungas ut med tillräckligt stor kraft kan skada dig och kringstående allvarligt samt leda till dödsfall.

Öppna aldrig luckan på utkastartunneln när motorn är igång.

Om en mullningskil har monterats på maskinen lyfter du upp den bakre luckan, tar bort mullningskilen och sänker sedan ned den bakre luckan.

Montera gräsupsamlaren

1. Montera gräsupsamlaren vid behov. Se [4 Montera gräsupsamlaren \(sida 5\)](#).
2. Höj och håll upp den bakre luckan (Figur 17).



Figur 17

g188333

3. Montera gräsupsamlaren och kontrollera att piggarna på uppsamlaren vilar i skårorna på handtaget (Figur 17).
4. Sänk den bakre luckan.

Ta bort gräsupsamlaren

1. Höj och håll upp den bakre luckan (Figur 17).
2. Ta bort uppsamlaren.
3. Sänk den bakre luckan.

Använda den bakre gräsutkastaren

1. Ta bort gräsupsamlaren om den har monterats på maskinen (se [Ta bort gräsupsamlaren \(sida 10\)](#)) innan du använder den bakre utkastaren för klippet.
2. Om en mullningskil har monterats på maskinen lyfter du upp den bakre luckan, tar bort mullningskilen och sänker sedan ned den bakre luckan.

▲ VARNING

Kniven är skarp – kontakt med kniven kan orsaka allvarliga personskador.

- Se till att den bakre luckan är nerfälld innan du använder den bakre gräsutkastaren.
- Koppla aldrig in kniven utan mullningspluggen på plats, gräsuppsamlaren monterad eller om den bakre luckan är nerfälld.

Arbetstips

Allmänna klipptips

- Inspektera området där maskinen ska användas och ta bort föremål som maskinen kan slunga omkring.
- Undvik att låta kniven gå emot massiva objekt. Kör aldrig avsiktligt över ett föremål.
- Stäng av motorn om du kör på något föremål eller om klipparen börjar vibrera. Ta bort tändkabeln från tändstiftet och kontrollera noga om klipparen har skadats.
- Montera en ny kniv när klippsäsongen börjar för att garantera bästa resultat.
- Byt efter behov ut kniven mot en Toro-originalkniv.

Klippa gräs

- Klipp endast cirka en tredjedel av grässtrået åt gången. Klipp inte med en inställning som är lägre än 51 mm, såvida inte gräset är glest eller det är sent på hösten då gräset växer långsammare.
- Om du klipper gräs som mer än 15 cm högt kan det vara bra att först klippa med den högsta klipphöjdsinställningen och gå sakt, och sedan klippa en gång till med en lägre klipphöjd så att gräsmattan blir fin. Om gräset är för högt kan klipparen täppas igen och det kan leda till motorstopp.
- Vått gräs och våta löv har en tendens att klumpas ihop på marken, vilket kan leda till motorstopp eller till att klipparen täpps igen. Undvik att klippa under våta förhållanden.
- Tänk på brandfaran vid mycket torra förhållanden, följ alla lokala brandvarningar och håll maskinen ren från torrt gräs och löv.
- Byta klippriktning. Det underlättar fördelningen av det klippta gräset vilket ger en jämn gödning.
- Försök med en eller flera av åtgärderna nedan om du inte är nöjd med klippresultatet:

- Byt ut kniven eller låt slipa den.
- Gå saktare när du klipper.
- Hög gräsklipparens klipphöjdsinställning.
- Klipp gräset oftare.
- Överlappa klippsvępningarna istället för att klippa en hel svępning varje gång.

Klippa löv

- Efter avslutad klippning bör halva gräsmattan synas genom täcket av sönderskurna löv. Det kan vara nödvändigt att gå över löven mer än en gång.
- Om lövtäcket på gräsmattan är högre än 13 cm klipper du först på en högre klipphöjd och sedan igen på önskad klipphöjd.
- Sänk klipphastigheten om gräsklipparen inte skär löven tillräckligt fint.

Efter körning

Säkerhet efter användning

Allmän säkerhet

- Ta bort gräs och skräp från maskinen för att förebygga brand. Torka upp eventuellt olje- eller bränslespill.
- Låt motorn svalna innan du ställer undan maskinen i ett slutet utrymme.
- Förvara aldrig maskinen eller bränslebehållaren i närheten av en öppen låga, gnista eller ett kontrolljus, som t.ex. nära en varmvattenberedare eller någon annan anordning.

Säkerhet vid transport

- Var försiktig när du lastar på eller av maskinen.
- Se till att maskinen inte kan rulla.

Rengöra under maskinen

Serviceintervall: Varje användning eller dagligen

⚠ VARNING

Det kan lossna material från under maskinen.

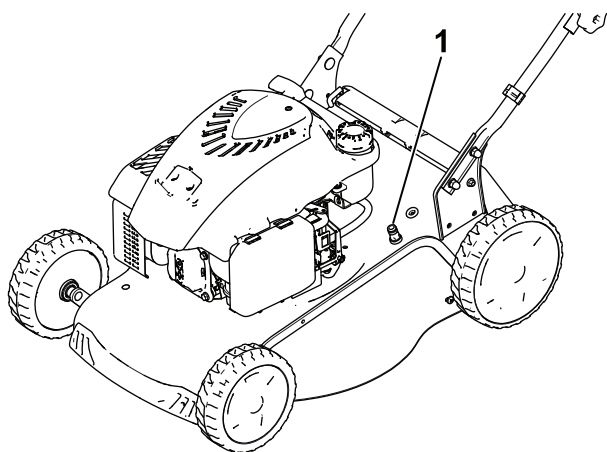
- Använd ögonskydd.
- Stå kvar i körläget (bakom handtaget) med motorn igång.
- Håll kringstående på avstånd.

För bästa resultat bör du rengöra maskinen så snart som möjligt när du har slutat att klippa.

1. Flytta maskinen till en plan, stenbelagd yta.
2. Stäng av motorn och vänta tills alla rörliga delar har stannat innan du lämnar förarplatsen.
3. Sänk klipparen till den lägsta klipphöjdsinställningen. Se [Justera klipphöjden \(sida 8\)](#).
4. Skölj området under den bakre luckan där klippet passerar från kåpan till gräsuppsamlaren.

Obs: Skölj området med snabbtölsarspaken både i läget fullt framåt och fullt bakåt.

5. Anslut en trädgårdsslang, som är ansluten till en vattenkälla, till tvättanslutningen ([Figur 18](#)).



Figur 18

g188338

1. Tvättanslutning

6. Vrid på vattnet.
7. Starta motorn och låt den gå tills det inte längre kommer ut något gräsklipp från undersidan av maskinen.
8. Stäng av motorn.
9. Stäng av vattnet och koppla bort trädgårdsslangen från maskinen.
10. Kör motorn i några minuter för att låta undersidan av maskinen torka så att den inte rostar.

11. Låt motorn svalna innan maskinen ställs undan i ett slutet utrymme.

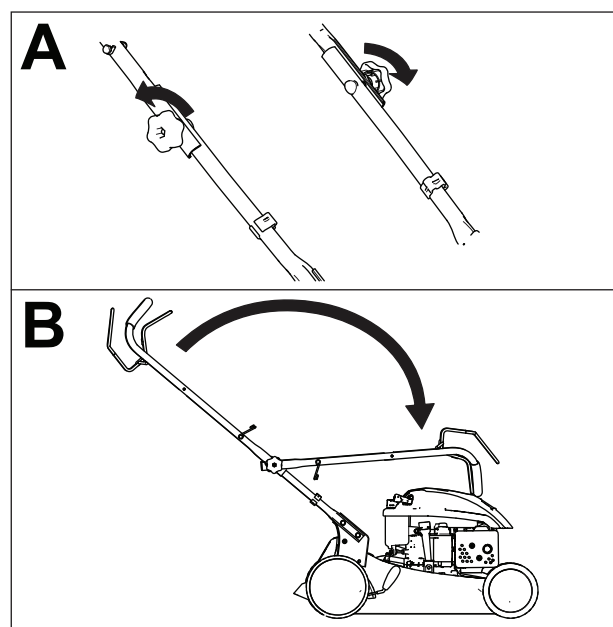
Fälla ned handtaget

⚠ VARNING

Om du fäller upp eller ned handtaget på fel sätt kan detta skada kablar och leda till ett farligt driftstillstånd.

- Skada inte kablarna när du fäller upp och ned handtaget.
- Kontakta en auktoriserad återförsäljare om en kabel skadas.

1. Lossa de två handtagsreglagen ([Figur 19A](#)).



Figur 19

g188328

2. Fäll ned handtaget genom att vrida det framåt ([Figur 19B](#)).

Underhåll

Obs: Vänster och höger sida på maskinen är lika med förarens vänstra respektive högra sida vid normal körning.

Rekommenderat underhåll

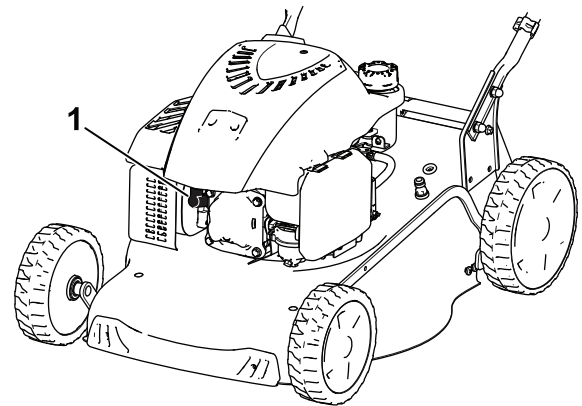
Underhållsintervall	Underhållsförfarande
Varje användning eller dagligen	<ul style="list-style-type: none">• Kontrollera oljenivån i motorn.• Rensa bort gräsklipp och smuts från maskinens undersida.
Var 100:e timme	<ul style="list-style-type: none">• Byt ut tändstiftet.
Årligen	<ul style="list-style-type: none">• Byt ut luftfiltret. Byt ut det oftare vid dammiga arbetsförhållanden.• Byt ut kniven eller låt slipa den (oftare om kniven snabbt blir slö).• Rengör kylsystemet (oftare vid dammiga eller smutsiga arbetsförhållanden). Se bruksanvisningen till motorn.
Årligen eller före förvaring	<ul style="list-style-type: none">• Smörj hjulen.• Töm bränsletanken innan reparation och årlig förvaring.

Säkerhet vid underhåll

- Lossa tändkabeln från tändstiftet innan du utför underhåll.
- Använd handskar och ögonskydd när du servar maskinen.
- Kniven är skarp – kontakt med kniven kan orsaka allvarliga personskador. Använd handskar då du handskas med kniven.
- Mixtra aldrig med säkerhetsbrytarna. Kontrollera regelbundet att de fungerar som de ska.
- Bränslet kan läcka ut när man tippar maskinen. Bränslet är brandfarligt, explosivt och kan orsaka personskador. Kör motorn tills tanken är tom eller töm tanken på bensin med en handpump; sug aldrig ut med en hävert.

Underhållsförberedelser

1. Stäng av motorn och vänta tills alla rörliga delar har stannat.
2. Lossa tändkabeln från tändstiftet (Figur 20).



Figur 20

g188342

3. Anslut tändkabeln till tändstiftet efter att du utfört underhåll.

Viktigt: Kör motorn som vanligt tills bränsletanken är tom innan du tippar maskinen för att byta olja eller kniv. Använd en handpump för att avlägsna bränslet om du måste tippa maskinen innan bränslet har tagit slut. Tippa alltid maskinen på sidan med oljesticken nedåt.

⚠ VARNING

Bränslet kan läcka ut när man tippar maskinen. Bränslet är brandfarligt, explosivt och kan orsaka personskador.

Kör motorn tills tanken är tom eller töm tanken på bränsle med en handpump. Använd aldrig en hävert.

Byta tändstiftet

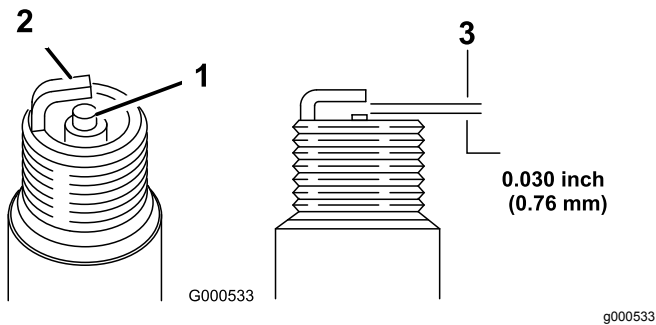
Serviceintervall: Var 100:e timme

Använd ett tändstift av typen Champion RN9YC eller motsvarande.

1. Stäng av motorn och vänta tills alla rörliga delar har stannat.
2. Lossa tändkabeln från tändstiftet.
3. Rengör runt tändstiftet.
4. Ta bort tändstiftet från motorn.

Viktigt: Ett sprucket, skadat eller smutsigt tändstift måste bytas ut. Rengör inte elektroderna eftersom flagor kan ta sig in i motorn och orsaka skador på den.

5. Ställ gapet på det nya stiftet till 0,76 mm enligt [Figur 21](#).



Figur 21

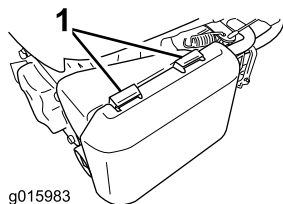
1. Mittelektrod
2. Sidoelektrod
3. Luftgap (ej skalenligt)

6. Montera tändstiftet
7. Dra åt stiftet till 20 N·m.
8. Anslut tändkabeln till tändstiftet.

Byta luftfiltret

Serviceintervall: Årligen

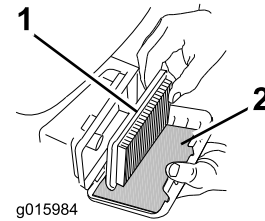
1. Tryck ned spärrhakarna på luftfilterkåpan ([Figur 22](#)).



Figur 22

1. Spärrhakar

2. Öppna kåpan.
3. Ta bort pappersluftfiltret och skumförfiltret ([Figur 23](#)).



Figur 23

1. Pappersluftfilter
2. Skumförfilter

4. Kontrollera skumförfiltret och byt ut det om det är skadat eller mycket smutsigt.
 5. Kontrollera pappersluftfiltret.
 - A. Byt ut pappersluftfiltret om det är skadat eller blött av olja eller bränsle.
 - B. Om pappersluftfiltret är smutsigt knackar du det mot en hård yta flera gånger eller blåser tryckluft på mindre än 207 kPa genom den sida av filtret som är vänd mot motorn.
- Obs:** Borsta inte bort smutsen från filtret, eftersom smutsen då tränger in i fibrerna.
6. Ta bort smutsen från luftrenarhuset och -kåpan med en fuktig trasa. **För inte in smuts i luftkanalen.**
 7. Montera skumförfiltret och pappersluftfiltret i luftrenaren.
 8. Sätt tillbaka skyddet.

Byta ut motorolja

Det är inte ett krav att byta motorolja, men om du vill byta den ska du följa nedanstående anvisningar.

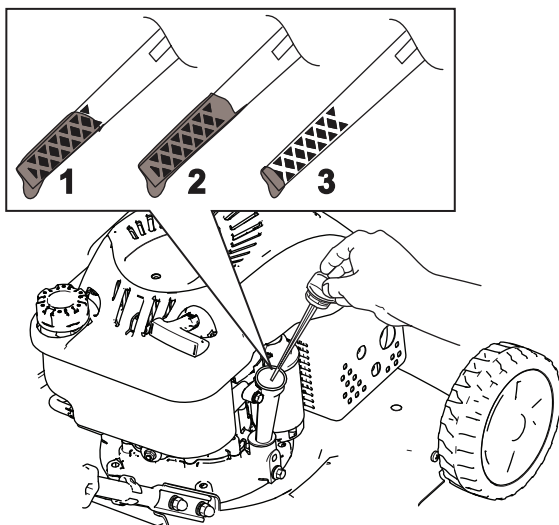
Motoroljekapacitet: 0,55 liter

Oljeviskositet: SAE 30 eller SAE 10W-30 (renande olja)

API-klassificering: SJ eller högre

Obs: Kör motorn i några minuter före oljebytet för att värma oljan. Varm olja rinner lättare och för med sig mer föroreningar.

1. Flytta maskinen till ett plant underlag.
2. Se [Underhållsföberedelser \(sida 13\)](#).
3. Lossa oljestickan genom att vrida locket moturs och dra stickan uppåt ([Figur 24](#)).

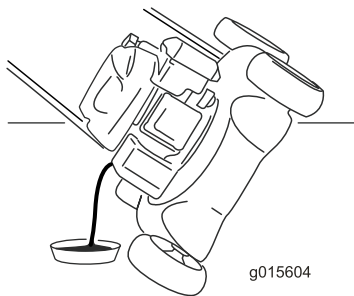


Figur 24

g188326

1. Fullt (Full)
2. Hög
3. Låg

4. Tippa maskinen på sidan (med luftfiltret uppåt) för att tömma ut den gamla oljan från påfyllningsröret (Figur 25).



Figur 25

g015604

g015604

5. När du har tömt ur oljan återställer du maskinen till arbetsläget.
6. Fyll långsamt oljepåfyllningsröret med cirka tre fjärdedelar av den olja som ryms i motorn.
7. Vänta i cirka tre minuter tills oljan har lagt sig i motorn.
8. Torka av oljestickan med en ren trasa.
9. Sätt oljestickan i oljepåfyllningsröret och ta sedan ut den.
10. Läs av oljenivån på oljestickan (Figur 25).
 - Om oljenivån på oljestickan är för låg fyller du försiktigt på lite olja i påfyllningsröret, väntar i tre minuter och upprepar stegen 8 till 10 tills oljestickan visar korrekt nivå.
 - Om oljenivån på oljestickan är för hög tappar du ut överflödiga olja tills oljestickan visar korrekt nivå.

Viktig: Om oljenivån i motorn är för låg eller för hög kan motorn skadas när du kör den.

11. Sätt i oljestickan ordentligt.
12. Lämna in oljan på godkänd återvinningsstation.

Byta ut kniven

Serviceintervall: Årligen

Viktig: För att montera kniven korrekt behöver du en skiftnyckel. Kontakta en auktoriserad återförsäljare om du inte har någon skiftnyckel eller om du känner dig osäker på hur du ska utföra denna procedur själv.

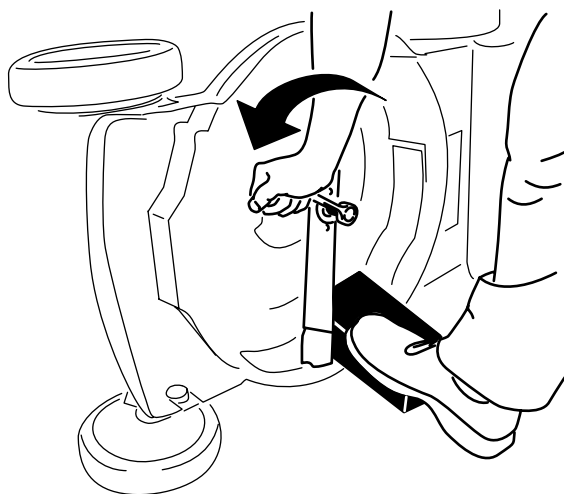
Kontrollera kniven varje gång bränslet tar slut. Byt omedelbart ut kniven om den är skadad eller sönder. Byt ut kniven eller låt slipa och balansera den om bladet är slött eller repigt.

⚠ VARNING

Kniven är skarp – kontakt med kniven kan orsaka allvarliga personskador.

Använd handskar då du handskar med kniven.

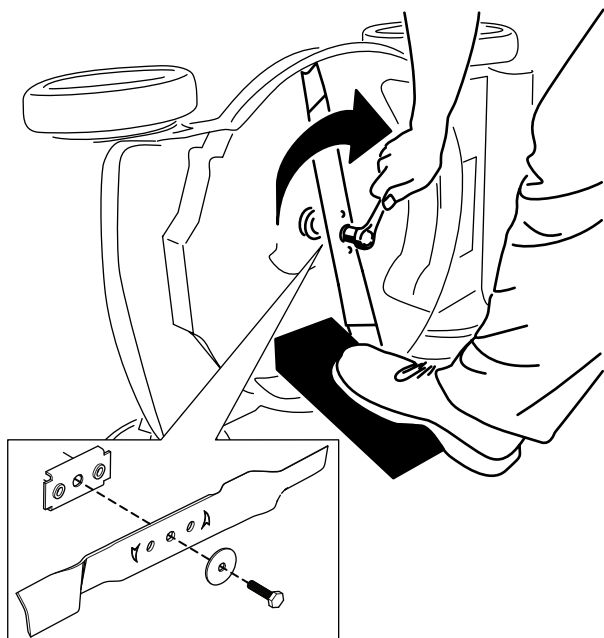
1. Se [Underhållsföberedelser \(sida 13\)](#).
2. Tippa maskinen på sidan med oljestickan nedåt.
3. Håll kniven stilla med hjälp av en tråkloss (Figur 26).



Figur 26

g188339

4. Ta bort kniven och spara alla monteringsdelar (Figur 26).
5. Sätt fast den nya kniven och alla monteringsdelar (Figur 27).



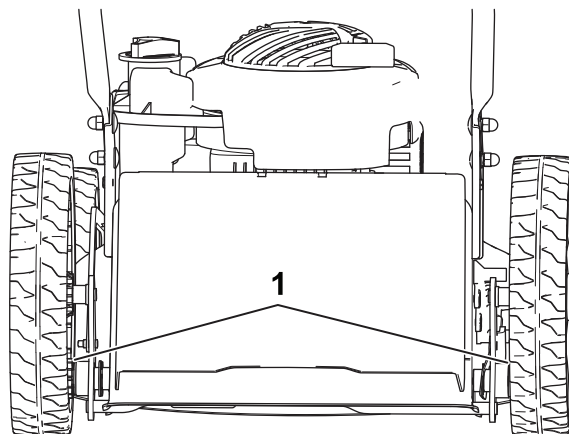
Figur 27

g188330

Smörja hjulen

Serviceintervall: Årligen eller före förvaring

Applicera ett par droppar fett nr 2 på litiumbas på varje hjuls kullager (Figur 28).



Figur 28

g189817

1. Kullager

Viktigt: Låt knivens böjda del peka mot klipparkåpan.

6. Använd en momentnyckel för att dra åt knivskruven till 45 N·m.

Viktigt: En skruv åtdragen till ett moment på 45 N·m är mycket hårt åtdragen. Lägg din tyngd på spärrhaken eller skiftnyckeln och dra åt skruven ordentligt, samtidigt som du håller fast kniven med en tråkloss. Det är mycket svårt att dra åt skruven för mycket.

Förvaring

Förvara maskinen i ett svalt, rent och torrt utrymme.

Förbereda maskinen för förvaring

1. När du ska fylla på bränsle för sista gången på året ska du tillsätta bränslestabiliserare (t.ex. Toro Premium-bränslebehandling) till bränslet.
2. Kassera oanvänt bränsle på lämpligt sätt. Lämna in bränslespill till återvinning eller använd det i bilen.

Obs: Gammalt bränsle i bränsletanken är den vanligaste orsaken till att det är svårt att starta gräsklipparen. Lagra inte bränsle utan stabiliserare längre än 30 dagar och lagra inte bränsle med stabiliserare längre än 90 dagar.

3. Kör maskinen tills motorn stängs av på grund av bränslestopp.
4. Starta motorn igen.
5. Låt motorn gå tills den stannar. När du inte kan starta motorn längre är den tillräckligt torr.
6. Lossa tändkabeln från tändstiftet.
7. Ta bort tändstiftet och tillsätt 30 ml motorolja genom tändstiftshålet och dra sakta i startsnöret flera gånger för att fördela oljan i cylindern. Detta förhindrar att cylindern rostar när maskinen inte används.
8. Montera tändstiftet löst.
9. Dra åt alla muttrar, bultar och skruvar.

Ta klipparen ur förvaring

1. Kontrollera och dra åt alla fästelement.
2. Ta bort tändstiftet och dra runt motorn hastigt genom att dra i startsnörets handtag för att blåsa bort överflödiga olja från cylindern.
3. Montera tändstiftet och dra åt det med en momentnyckel till 20 N·m.
4. Utför tillämpligt underhåll, se [Underhållsförelser \(sida 13\)](#).
5. Kontrollera motoroljenivån, se [Kontrollera oljenivån i motorn \(sida 7\)](#).
6. Fyll på färsk bensin i bränsletanken enligt [Fylla på bränsletanken \(sida 7\)](#).
7. Anslut tändkabeln till tändstiftet.

Anteckningar:

Europeiskt sekretessmeddelande

Uppgifter som Toro registrerar

Toro Warranty Company (Toro) respekterar din integritet. För att kunna behandla dina garantianspråk och kontakta dig i händelse av att en produkt måste återkallas ber vi dig att uppges vissa personuppgifter, antingen direkt eller via din lokala Toro-återförsäljare.

Toros garantisystem körs på servrar som finns i USA där sekretesslagarna kanske inte ger samma skydd som i ditt land.

GENOM ATT UPPGE DINA PERSONUPPGIFTER TILL OSS SAMTYCKER DU TILL ATT DE BEHANDLAS SÅ SOM BESKRIVS I DET HÄR SEKRETESSMEDDELANDET.

Så här använder Toro informationen

Toro kan använda dina personuppgifter för att behandla garantianspråk och för att kontakta dig i händelse av att en produkt återkallas. Toro kan vidarebefordra uppgifterna till sina dotterbolag, återförsäljare eller andra affärspartners i samband med någon av dessa aktiviteter. Vi säljer inte dina personuppgifter till något annat företag. Vi förbehåller oss rätten att vidarebefordra personuppgifter i syfte att efterleva tillämpliga lagar och uppfylla förfrågningar från vederbörliga myndigheter, administrera system på rätt sätt eller för vår egen eller andra användares säkerhet.

Så här sparas dina personuppgifter

Vi sparar dina personuppgifter så länge vi behöver dem för det syfte de ursprungligen registrerades för, av andra legitima skäl (t.ex. för att följa föreskrifter) eller så länge som krävs enligt tillämplig lag.

Toros engagemang för att skydda dina personuppgifter

Vi vidtar skäligen försiktighetsåtgärder för att skydda dina personuppgifter. Vi vidtar också åtgärder för att bibehålla personuppgifternas aktuella status så att de är korrekta.

Åtkomst till och korrigerings av din personliga information

Om du vill granska eller korrigeras dina personuppgifter ska du kontakta oss via e-post på legal@toro.com.

Konsumenträtt i Australien

Australiensiska kunder hittar information rörande australiensisk konsumenträtt inuti förpackningen eller hos den lokala Toro-återförsäljaren.



Toros garanti och Toros GTS-startgaranti

Produkter för privat bruk

Fel och produkter som omfattas

Toro Company och dess dotterbolag Toro Warranty Company garanterar gemensamt, och i enlighet med ett avtal dem emellan, att reparera den Toro-produkt som anges nedan om material- eller tillverkningsfel förekommer eller om Toro GTS-motorn (Guaranteed to Start) inte startar när du har dragit i snöret 1–2 gånger, förutsatt att det rutinunderhåll som krävs enligt *bruksanvisningen* har utförts.

Följande tidsperioder gäller från det ursprungliga inköpsdatumet:

Produkter	Garantiperiod
Manuell motordriven klippare • Gjutet däck	Fem års privat bruk ² 90 dagars kommersiellt bruk
– Motor	Fem års GTS-garanti, Privat bruk ³
– Batteri	Två år
• Ståldäck	Två års privat bruk ² 30 dagars kommersiellt bruk
– Motor	Två års GTS-garanti, privat bruk ³
TimeMaster-klippare	Tre års privat bruk ² 90 dagars kommersiellt bruk
• Motor	Tre års GTS-garanti, Privat bruk ³
• Batteri	Två år
Elektriska handhållna produkter och manuella motordrivna elklippare Alla åkmaskiner nedan	Två års privat bruk ² Ingen garanti för kommersiellt bruk
• Motor	Se motortillverkarens garanti ⁴
• Batteri	Två år privat bruk ²
• Redskap	Två års privat bruk ²
DH-åkgräsklippare	Två års privat bruk ² 30 dagars kommersiellt bruk
TimeCutter	Tre års privat bruk ² 30 dagars kommersiellt bruk
• Motor	Tre års privat bruk ² 2 år eller 300 timmar kommersiellt bruk ⁵
TimeCutter HD	Tre år eller 300 timmar ⁵
• Motor	3 år eller 300 timmar kommersiellt bruk ⁵

¹Med ursprunglig köpare avses den person som ursprungligen köpte Toro-produkten.

²Med "privat bruk" avses bruk av produkten i hemmet. Om produkten används på fler än ett ställe räknas det som kommersiellt bruk och då gäller garantin för kommersiellt bruk.

³Toro GTS-startgarantin gäller inte när produkten används kommersiellt.

⁴Vissa motorer som används i Toro-produkter har en garanti från motortillverkaren.

⁵Beroende på vilket som inträffar först.

Garantin upphör att gälla om timmätaren kopplas från, ändras eller visar tecken på att någon har försökt att manipulera den.

Ägarens ansvar

Du måste underhålla Toro-produkten enligt de underhållsrutiner som beskrivs i *bruksanvisningen*. Sådant rutinunderhåll bekostas av dig, oavsett om det utförs av en återförsäljare eller av dig själv.

Anvisningar för garantiservice

Följ anvisningarna nedan om du tror att det finns något material- eller tillverkningsfel på din Toro-produkt:

1. Kontakta din försäljningsrepresentant för att ordna produktservice. Om du av någon anledning inte kan kontakta din representant kan du i stället kontakta en Toro-auktoriserad återförsäljare för att få service där. Besök <http://www.toro.com/en-us/locator/pages/default.aspx> för att hitta en Toro-återförsäljare nära dig.
2. Ta med produkten och inköpsbeviset (kvittot) till återförsäljaren. Om du av någon anledning är missnöjd med din återförsäljares analys eller med den hjälp du får är du välkommen att kontakta oss på följande adress:

Toro Warranty Company
Toro Customer Care Department, RLC Division
8111 Lyndale Avenue South
Bloomington, MN 55420-1196
001-952-948-4707

Produkter och fel som inte omfattas

Ingen annan uttrycklig garanti ges förutom ett särskilt emissionssystems- skydd och motorgarantiskydd för vissa produkter. Denna uttryckliga garanti omfattar inte följande:

- Kostnader för regelbundet underhåll rörande service och reservdelar, exempelvis filter, bränsle, smörjmedel, byte av olja, tändstift, luftfilter, knivslipning eller slitna blad, inställning av kabel/länkage, broms och koppling.
- Komponenter som går sönder p.g.a. normalt slitage.
- Alla produkter eller delar som har ändrats, använts felaktigt, försumrats eller som måste bytas ut eller repareras på grund av olyckshändelse eller brist på underhåll.
- Hämtnings- och leveransavgifter.
- Reparationer eller försök till reparationer som inte utförs av en auktoriserad Toro-återförsäljare.
- Reparationer som blir nödvändiga till följd av underlåtenhet att följa anvisningarna för bränslehantering (se *bruksanvisningen* för mer information).
 - Borttagning av föroreningar från bränslesystemet omfattas ej.
 - Användning av gammalt bränsle (äldre än en månad) eller bränsle som innehåller mer än 10 % etanol eller mer än 15 % MTBE.
 - Underlåtenhet att tömma bränslesystemet innan klipparen står oanvänd längre än en månad
- Reparationer eller justeringar i syfte att åtgärda startproblem p.g.a. följande:
 - Underlåtenhet att följa lämpliga underhållsrutiner eller anvisningar för bränslehantering
 - Roterande klipparkniv går emot något objekt
- Särskilda driftvillkor där du kan behöva dra fler än två gånger i snöret för att starta:
 - Första gången du ska starta maskinen efter att den har stått oanvänd under mer än tre månader eller stått i förvaring
 - Start i kylig temperatur som t.ex. vid tidig vår eller sen höst
 - Olämpliga startrutiner – om du har problem att starta enheten kontrollerar du att du använder rätt startrutiner i *bruksanvisningen*. Det kan spara in ett onödigt besök hos en auktoriserad Toro-återförsäljare.

Allmänna villkor

Köparens rättigheter regleras av de nationella lagar som gäller i respektive land. De rättigheter köparen har i dessa lagar begränsas inte genom denna garanti.