



46 cm-gressklipper

Modellnr. 20942—Serienr. 317000001 og oppover

Brukerhåndbok

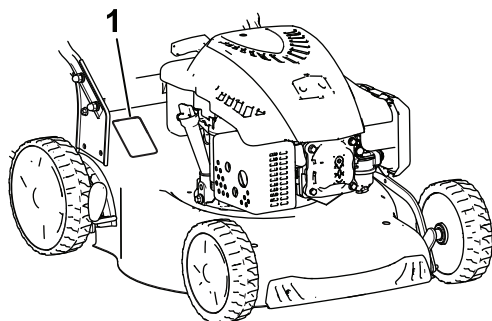
Innledning

Denne gressklipperen av skyvemodell med roterende kniver er beregnet for privat bruk. Den er hovedsakelig beregnet på å klippe gress på godt vedlikeholdte plener på private eiendommer. Den er ikke beregnet på å klippe kratt eller for jordbruksbruk.

Les denne håndboken nøye, slik at du lærer å bruke og vedlikeholde produktet på riktig måte og unngår person- eller produktskade. Du har ansvar for å bruke produktet på en riktig og sikker måte.

Du kan kontakte Toro direkte på www.Toro.com for informasjon om produkter og tilbehør, hjelp til å finne en forhandler eller for å registrere produktet ditt.

Hvis maskinen må repareres, eller du trenger service, originale Toro-deler eller mer informasjon, kan du kontakte et autorisert forhandlerverksted eller Toros kundeserviceavdeling. Ha modell- og serienummer for hånden når du tar kontakt. [Figur 1](#) viser hvor på produktet modell- og serienumrene er plassert.



Figur 1

g188341

1. Skilt med modell- og serienummer

Noter produktets modell- og serienummer nedenfor:

Modellnr. _____
Serienr. _____

Denne brukerhåndboken identifiserer mulige farer, og markerer sikkerhetsbeskjeder gjennom sikkerhetsvarslingssymbolet ([Figur 2](#)) som varsler om en fare som kan føre til alvorlige skader eller dødsfall hvis du ikke følger de anbefalte forholdsreglene.



Figur 2

g000502

1. Sikkerhetsvarslingssymbol

I tillegg brukes to ord for å utheve informasjon. **Viktig** gjør oppmerksom på spesiell mekanisk informasjon og **Obs** henviser til generell informasjon som det er verdt å huske på.

Nettomoment: Motorens brutto- eller nettomoment ble beregnet i laboratorium av motorprodusenten i overensstemmelse med Society of Automotive Engineers (SAE) J1940. Konfigurert til å overholde sikkerhets-, utslipps- og driftskrav, vil faktiske dreiemoment for motoren for gressklipper i denne klassen være betydelig lavere. Gå til www.Toro.com for å se spesifikasjonene for din gressklippermodell.

Innhold

Innledning	1
Sikkerhet	2
Generell sikkerhet	2
Sikkerhets- og instruksjonsmerker	3
Montering	4
1 Montere håndtaket	4
2 Montere tilbakespolingsstartersnoren i snorføreren	4
3 Fylle olje på motoren	4
4 Montere gressposen	5
Oversikt over produktet	6
Spesifikasjoner	6
Bruk	6
Før bruk	6
Sikkerhet før bruk	6
Fylle drivstofftanken	7
Kontrollere motoroljenivået	7
Justere klippehøyden	8
Under bruk	8
Sikkerhet under drift	8
Starte motoren	9
Bruke selvdriфт	9
Slå av motoren	9
Kverne klippet gress	9
Samle opp gresset	10
Bakutslipp av gressrester	10



Brukstips	11
Etter bruk	11
Sikkerhet etter bruk	11
Rengjøre maskinens underside	12
Folde sammen håndtaket	12
Vedlikehold	13
Anbefalt vedlikeholdsplan	13
Sikkerhet ved vedlikehold	13
Gjøre klar til vedlikehold	13
Skifte tennpluggen	14
Skifte luftfilteret	14
Skifte motorolje	14
Skift ut kniven	15
Smøre hjulene	16
Lagring	17
Gjøre maskinen klar til oppbevaring	17
Ta maskinen frem fra oppbevaring	17

Sikkerhet

Denne maskinen har blitt designet i henhold til EN ISO-standard 5395:2013.

Generell sikkerhet

Dette produktet kan amputere hender og føtter og slynge gjenstander opp i luften. Følg alltid alle sikkerhetsinstruksjoner for å unngå alvorlige skader.

Hvis du bruker dette produktet til andre formål enn det er beregnet på, kan du utsette deg selv eller andre for fare.

- Les og forstå innholdet i denne *brugerhåndboken* før du starter motoren.
- Hold hender og føtter borte fra roterende deler på maskinen.
- Bruk aldri maskinen uten at alle verneplater og andre sikkerhetsanordninger sitter på plass og fungerer.
- Hold deg unna alle åpninger på utløpssjakten. Hold andre på trygg avstand fra maskinen.
- Hold barn borte fra arbeidsområdet. Maskinen er ikke tillatt for barn.
- Stopp maskinen og slå av motoren før du utfører service på, fyller drivstoff på eller fjerner materiale fra maskinen.

Feilaktig bruk og vedlikehold av maskinen kan føre til personskade. Følg alltid disse forholdsreglene for å unngå at det skjer en ulykke, og ta alltid hensyn til sikkerhetsvarselsymbolet, som betyr Forsiktig, Advarsel eller Fare – personsikkerhetsinstruks. Hvis ikke disse instruksjonene tas hensyn til, kan dette føre til at noen blir alvorlig skadet eller drept.

Du finner mer sikkerhetsinformasjon i de respektive delene gjennom hele håndboken.

Sikkerhets- og instruksjonsmerker



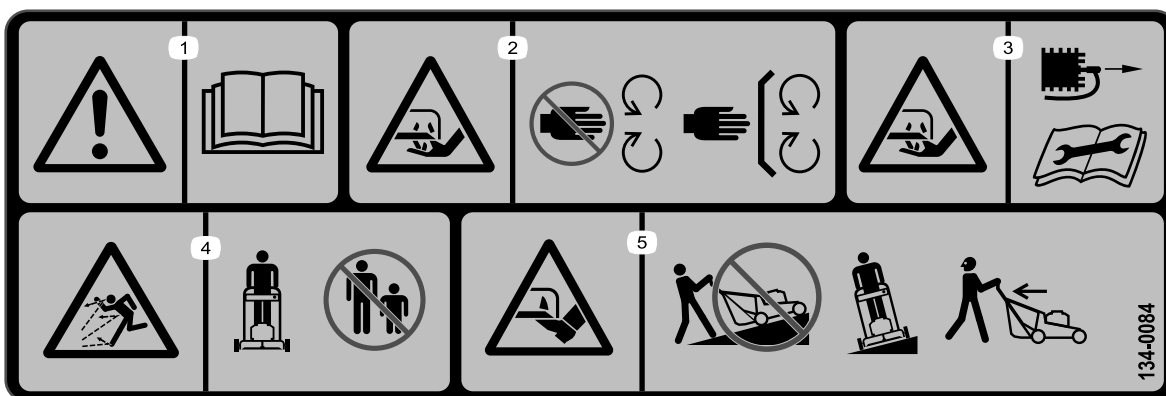
Sikkerhetsmerker og -instruksjoner er lett synlige for føreren og er plassert i nærheten av alle områder som representerer en potensiell fare. Bytt ut alle merker som er ødelagte eller mangler.



134-0082

decal134-0082

1. Hurtigvaskport



134-0084

decal134-0084

1. Advarsel – les *brugerhåndboken*.
2. Kuttfare – hold deg borte fra bevegelige deler, behold alle vern og deksler på plass.
3. Kuttfare – koble fra tennpluggen og les *brugerhåndboken* før du utfører vedlikehold.
4. Fare for at gjenstander slynges gjennom luften – hold trygg avstand fra maskinen.
5. Kuttfare – ikke klipp oppover bakker, klipp fra side til side. Påse at kniven har stoppet og motoren er av før du plukker opp nærliggende rusk. Se alltid bak deg når du rygger.



H295159

decalh295159

1. Stopp motoren

Montering

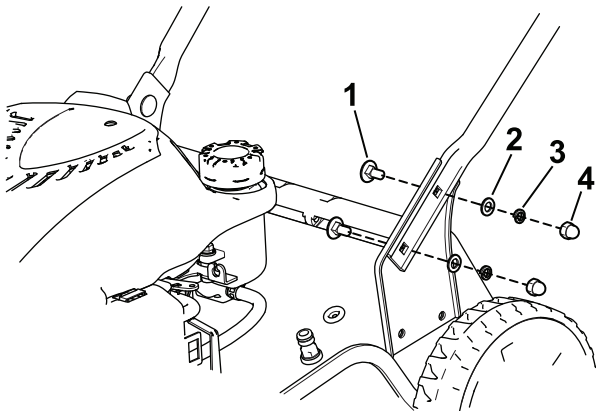
1

Montere håndtaket

Ingen deler er nødvendige

Prosedyre

1. Fest det nedre håndtaket til gressklipperhuset med fire bolter, fire flate skiver, fire fjærskiver og fire muttere (Figur 3).

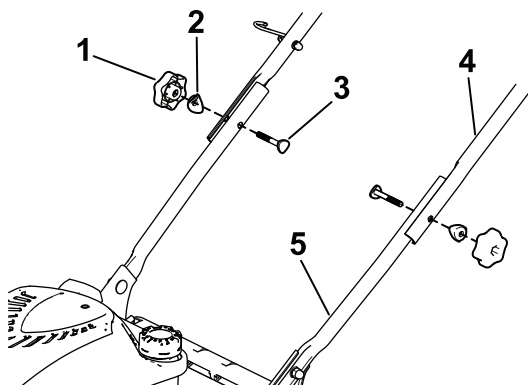


Figur 3

g188335

- | | |
|-------------------|------------------|
| 1. Bolt (4) | 3. Fjærskive (4) |
| 2. Flat skive (4) | 4. Mutter (4) |

2. Fest det øvre håndtaket til det nedre håndtaket med to håndtaksknottene, to buede skiver og to bolter. Stram til håndtaksknottene for hånd (Figur 4).

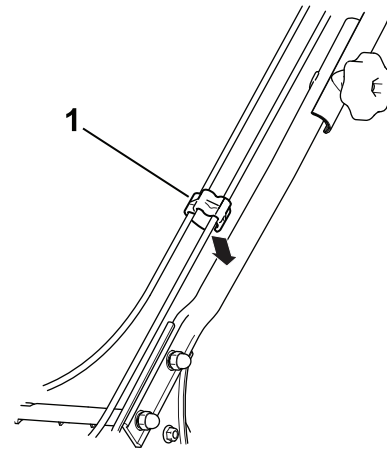


Figur 4

g188346

- | | |
|----------------------|------------------|
| 1. Håndtaksknott (2) | 4. Øvre håndtak |
| 2. Buet skive (2) | 5. Nedre håndtak |
| 3. Bolt (2) | |

3. Før kablene inn i kabelklemmen, og fest kabelklipsen til håndtaket som vist i Figur 5.



Figur 5

g189081

1. Kabelklemme

2

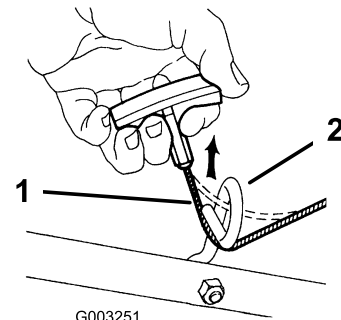
Montere tilbakespolingsstartersnoren i snorføreren

Ingen deler er nødvendige

Prosedyre

Viktig: Monter tilbakespolingsstartersnoren i snorføreren for å starte motoren sikkert og på en enkelt måte hver gang du bruker maskinen.

Hold knivkontrollbøylen til det øvre håndtaket (Figur 9), og trekk tilbakespolingsstartersnoren gjennom snorføreren på håndtaket (Figur 6).



G003251

Figur 6

g003251

1. Tilbakespolingsstartersnor
2. Snorfører

3

Fylle olje på motoren

Ingen deler er nødvendige

Prosedyre

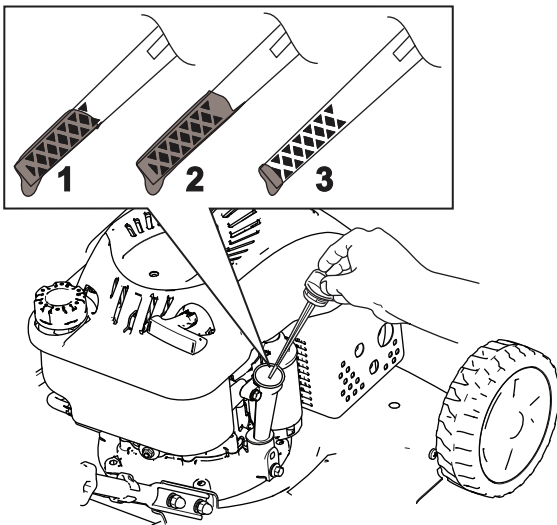
Viktig: Maskinen leveres ikke med olje i motoren. Før du starter motoren, fyll olje på motoren.

Motoroljekapasitet: 0,55 liter

Oljeviskositet: SAE 30 eller SAE 10W-30 rensende olje

API-serviceklassifisering: SJ eller høyere

1. Flytt maskinen til en jevn flate.
2. Fjern peilestaven ved å vri lokket mot venstre og trekke den ut (Figur 7).



Figur 7

g188326

1. Full
2. Høy
3. Lav

3. Hell forsiktig olje i oljepåfyllingsrøret til motoren er 3/4 full.
4. Vent i ca. tre minutter til oljen stabiliseres i motoren.
5. Tørk av peilestaven med en ren fille.
6. Før peilestaven helt inn i oljepåfyllingsrøret, og trekk den så ut igjen.
7. Les av oljenivået på peilestaven (Figur 7).
 - Hvis oljenivået er for lavt, fyll forsiktig på litt olje i oljepåfyllingsrøret, vent i tre minutter,

og gjenta så trinn 3 til og med 5 til oljenivået på peilestaven er ved riktig nivå.

- Hvis oljenivået på peilestaven er for høyt, må du tappe av olje helt til oljenivået på peilestaven er ved riktig nivå. Se [Skifte motorolje \(side 14\)](#).

Viktig: Hvis oljenivået i motoren er for lavt eller for høyt, og du kjører motoren, kan dette føre til skade på motoren.

8. Sett peilestaven ordentlig på plass.

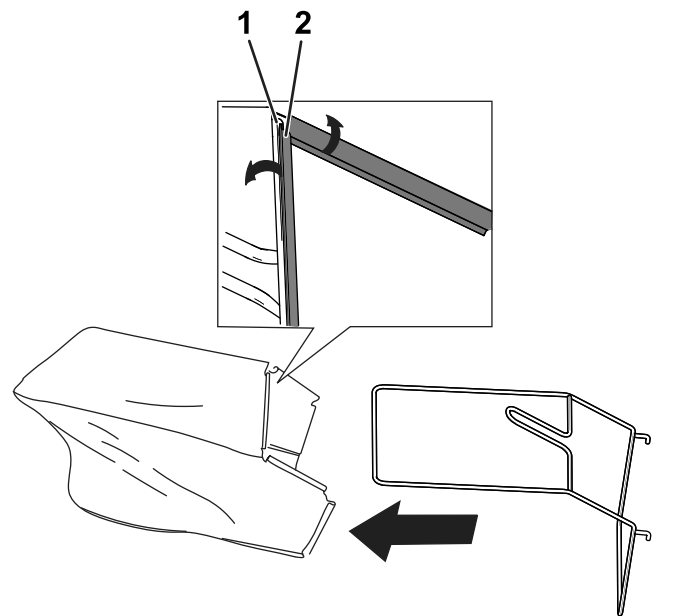
4

Montere gressposen

Ingen deler er nødvendige

Prosedyre

1. Skyv gressposerammen inn i gressposen (Figur 8).
2. Plasser alle seks gressposeklemmene over gressposerammen (Figur 8).

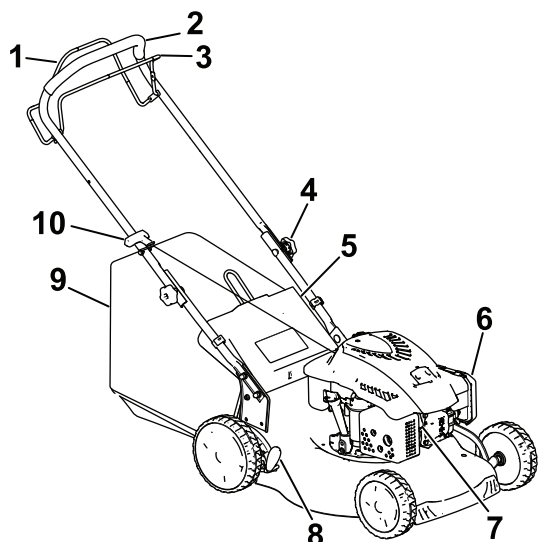


Figur 8

g209825

1. Gressposeramme
2. Gressposeklemme

Oversikt over produktet



Figur 9

g188337

- | | |
|----------------------|-----------------------------------|
| 1. Selvdriftsbøyle | 6. Luftfilter |
| 2. Håndtak | 7. Tennplugg |
| 3. Knivkontrollbøyle | 8. Klippehøydespak |
| 4. Håndtaksknott | 9. Gresspose |
| 5. Bakluke | 10. Tilbakespolingsstarterhåndtak |

Spesifikasjoner

Modell	Vekt	Lengde	Bredde	Klippebredde	Høyde
20942	33 kg	140 cm	53 cm	46 cm	105 cm

Bruk

Før bruk

Sikkerhet før bruk

Generell sikkerhet

- Gjør deg kjent med sikker bruk av utstyret, driftskontrollene og sikkerhetssymbolene.
- Kontroller at alle vern og sikkerhetsanordninger, som luker og/eller gressoppsamlere, er på plass og fungerer korrekt.
- Undersøk alltid maskinen for å sikre at knivene, knivboltene og klippeenheten er fri for skader og slitasje.

- Undersøk området der du skal bruke maskinen, og fjern alle gjenstander som kan slynges ut av maskinen.
- Når du justerer klippehøyden kan du komme i kontakt med kniv i bevegelse, noe som kan forårsake alvorlig personskade.
 - Slå av motoren, og vent til alle bevegelige deler har stanset.
 - Ikke plasser fingrene under huset når du justere klippehøyden.

Drivstoffsikkerhet

⚠ FARE

Drivstoff er meget brannfarlig og svært eksplosivt. Brann eller eksplosjon forårsaket av drivstoff kan påføre deg og andre brannskader samt ødelegge eiendom.

- Når du fyller tanken, må drivstoffkannen og/eller maskinen være plassert direkte på bakken og ikke i et kjøretøy eller på en gjenstand, for å hindre at statisk elektrisitet antenner drivstoffet.
- Fyll opp drivstofftanken utendørs på et åpent område når motoren er nedkjølt. Tørk opp eventuelt drivstoffsøl.
- Ikke håndter drivstoff når du røyker eller er i nærheten av åpen ild eller gnister.
- Drivstoff må oppbevares på en godkjent kanne, utenfor barns rekkevidde.

⚠ ADVARSEL

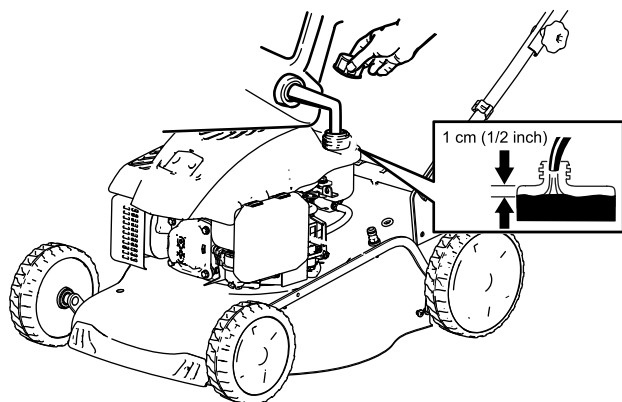
Drivstoff kan føre til skader eller dødsfall hvis det svelges. Hvis du utsettes for damp fra drivstoff over lengre tid, kan dette føre til alvorlig skade og sykdom.

- Unngå innånding av damp fra drivstoff over lengre tid.
- Hold hendene og ansiktet unna dysen og drivstofftankåpningen.
- Hold drivstoffet unna øyne og hud.

Fylle drivstofftanken

- For best resultat må du bruke kun ren, fersk og blyfri bensin med oktankvalitet på 87 eller høyere (vurderingsmetode (R+M)/2)).
- **ETANOL:** Bensin med opptil 10 % etanol (alkoholbensin) eller 15 % MTBE (metyltertiærbutyleter) i volum er akseptabelt. Etanol og MTBE er ikke det samme. Bensin med 15 % etanol (E15) i volum er ikke godkjent for bruk. Ikke bruk bensin som inneholder mer enn 10 % etanol i volum, som f.eks. E15 (inneholder 15 % etanol), E20 (inneholder 20 % etanol) eller E85 (inneholder opptil 85 % etanol). Bruk av bensin som ikke er godkjent, kan forårsake problemer og/eller motorskade. Bruk av bensin som ikke er godkjent, dekkes ikke av garantien.
- **Ikke** bruk bensin som inneholder metanol.
- **Ikke** oppbevar drivstoff i drivstofftanken eller i drivstoffbeholdere over vinteren, med mindre det er tilsatt drivstoffstabilisator i drivstoffet.
- **Ikke** bland olje i bensinen.

Viktig: For å redusere oppstartsproblemer, ha drivstoffstabilisator i drivstoffet hele sesongen, og bland det med drivstoff som er mindre enn 30 dager gammel.



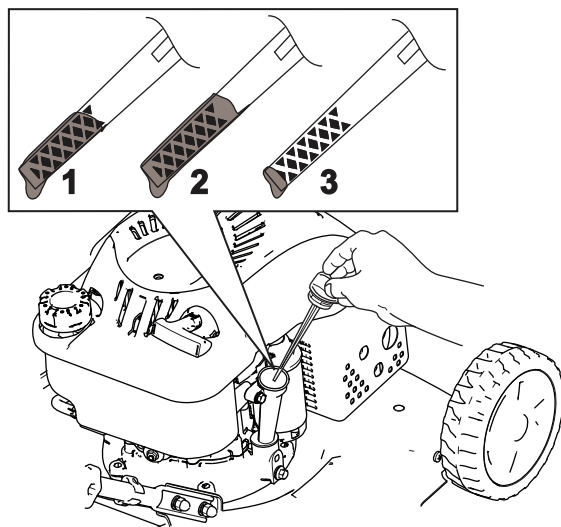
Figur 10

g189388

Kontrollere motoroljenivået

Serviceintervall: For hver bruk eller daglig

1. Flytt maskinen til en jevn flate.
2. Fjern peilestaven ved å vri lokket mot venstre og trekke den ut (Figur 11).



Figur 11

g188326

1. Full
2. Høy

3. Lav

3. Tørk av peilestaven med en ren fille.
4. Før peilestaven helt inn i oljepåfyllingsrøret, og trekk den så ut igjen.
5. Les av oljenivået på peilestaven (Figur 11).
 - Hvis oljenivået er for lavt, fyll langsomt på litt olje i oljepåfyllingsrøret, vent i tre minutter og gjenta så trinn 3 til og med 5 til oljenivået på peilestaven er ved riktig nivå.
 - Hvis oljenivået på peilestaven er for høyt, må du tappe av olje helt til oljenivået på peilestaven på ved riktig nivå. Se [Skifte motorolje \(side 14\)](#) for informasjon om hvordan du fyller på olje i veivhuset.
6. Sett peilestaven godt inn i oljepåfyllingsrøret.

Viktig: Hvis oljenivået i veivhuset er for lavt eller for høyt, og du kjører motoren, kan dette føre til skade på motoren.

Justere klippehøyden

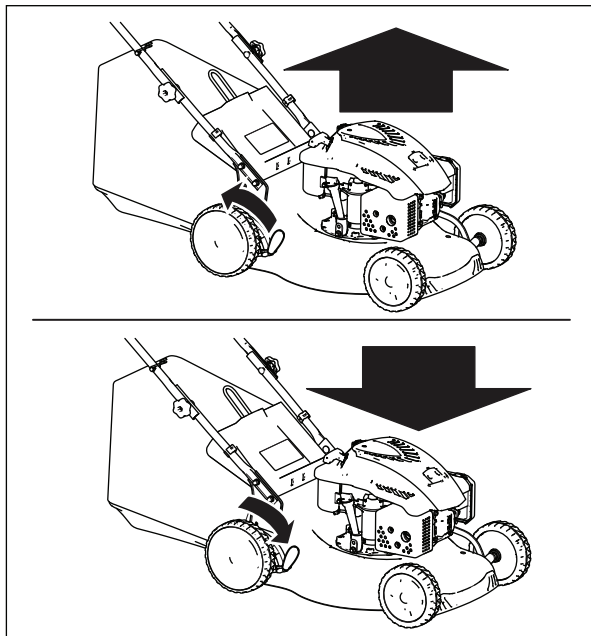
⚠ ADVARSEL

Når du justerer klippehøyden kan du komme i kontakt med kniv i bevegelse, noe som kan forårsake alvorlig personskade.

- Slå av motoren, og vent til alle bevegelige deler har stanset.
- Ikke plasser fingrene under huset når du justere klippehøyden.

Det er sju klippehøydeinnstillinger fra 25 til 70 mm. Juster klippehøyden som ønsket. Still forhjulene til samme høyde som bakhjulene.

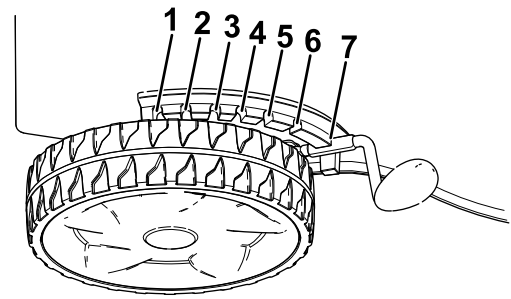
Du justerer klippehøyden ved å koble fra spaken (Figur 12), heve eller senke maskinen og deretter koble til spaken.



Figur 12

g188329

Klippehøydestillingene er vist i Figur 13.



Figur 13

g208642

- | | |
|------------|------------|
| 1. 70.0 mm | 5. 40.0 mm |
| 2. 62.5 mm | 6. 32.5 mm |
| 3. 55.0 mm | 7. 25.0 mm |
| 4. 47.5 mm | |

Under bruk

Sikkerhet under drift

Generell sikkerhet

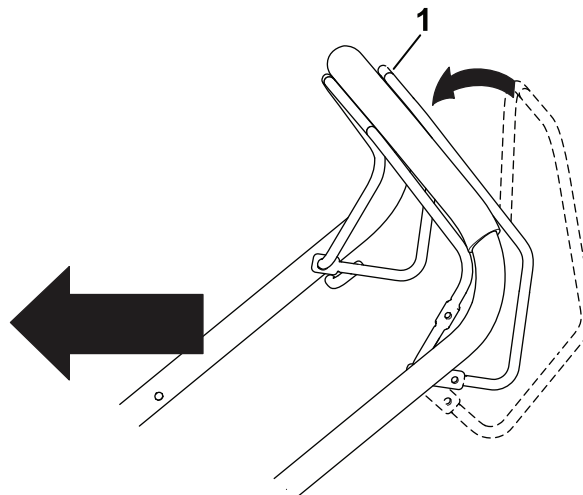
- Ha på deg passende klær, inkludert vernebriller, sklisikkert og kraftig fottøy og hørselsvern. Sett opp langt hår, fest løse klær og ikke bruk smykker.
- Ikke bruk maskinen når du er syk, trett eller påvirket av alkohol eller andre rusmidler.
- Kniven er skarp, kontakt med kniven kan føre til personskader. Før du forlater førersetet, må du stanse motoren og vente til alle bevegelige deler står stille.
- Når du slipper knivkontrollbøylen, skal motoren slå seg av og knivene stanse innen tre sekunder. Hvis de ikke stopper som de skal, skal du umiddelbart slutte å bruke maskinen. Kontakt en autorisert serviceforhandler.
- Maskinen skal kun brukes under forhold med god sikt og egnede værforhold. Ikke bruk maskinen hvis det er fare for lynnedslag.
- Vått gress eller løv kan føre til alvorlig personskade hvis du mister fotfestet og kommer i kontakt med kniven. Unngå klipping i våte forhold, hvis mulig.
- Vær spesielt forsiktig når du nærmer deg hjørner, busker, trær eller andre objekter som kan hindre sikten din.
- Vær oppmerksom på hull, steiner eller andre skjulte objekter. Ujevnt terreng kan føre til at du glir og faller.
- Stopp maskinen og undersøk kniven hvis du har kjørt over gjenstander, eller hvis maskinen begynner å vibrere unormalt. Foreta alle nødvendige reparasjoner før du gjenopptar bruk.

- Før du forlater føreriset, må du stanse motoren og vente til alle bevegelige deler står stille.
- Hvis motoren er varm, vil lydtemperen være varm og kan forårsake alvorlige brannskår. Ikke berør den varme lydtemperen.
- Kontroller gressoppsamlingskomponentene og utslippsvernet regelmessig, og skift dem ut med produsentens anbefalte deler når det er nødvendig.
- Bruk bare tilbehør og utstyr som er godkjent av The Toro® Company.

14B). Når motoren starter, la snoren gå sakte inn på spolen igjen.

Bruke selvdriфт

For å bruke maskinen med selvdriфт klemmer du selvdriфтsbøylen (Figur 15) mot håndtaket og holder den.



Figur 15

g188340

1. Selvdriфтsbøyle

Merk: Maskinen har en fast maks. hastighet på ca. 3,0 km/t.

For å koble fra selvdriften slipper du selvdriфтsbøylen.

Slå av motoren

Frigjør knivkontrollbøylen for å slå av motoren.

Merk: Koble fra og jord tennpluggledningen før du forlater maskinen, for å forhindre at andre starter motoren ved en feil.

Kverne klippet gress

⚠ ADVARSEL

Kniven er skarp, kontakt med kniven kan føre til personskader.

- Pass på at den bakre kvernepluggen er på plass før du kverner gress- og løvrestene.
- Ikke aktivere kniven uten at kvernepluggen er på plass, gressposen montert eller bakluken ned.

Hvis gressposen er på maskinen, fjern den. Se [Fjerne gressposen \(side 10\)](#).

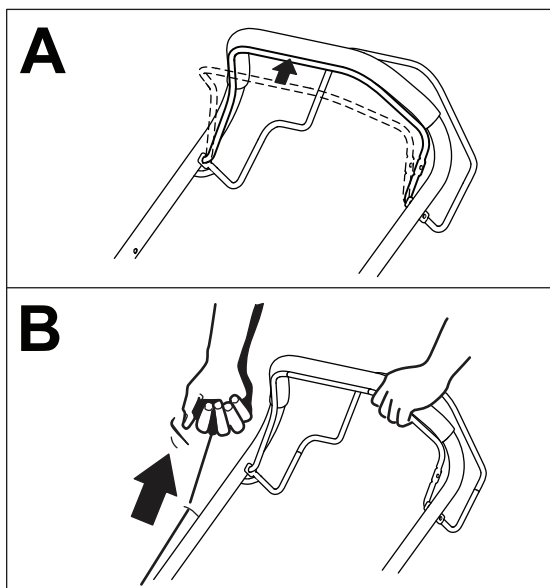
Sikkerhet i bakker

- Klipp på tvers av bakker, aldri oppover og nedover. Vær ytterst forsiktig når du forandrer retning i skråninger.
- Klipp ikke i overdrevent bratte skråninger. Dårlig fotfeste kan føre til at du glir og faller.
- Vær forsiktig når du klipper gress i nærheten av kanter, grøfter eller voller.

Starte motoren

Viktig: Denne maskinen leveres med en gummihette over enden på tennpluggen. Pass på at metalløkken på enden av tennpluggledningen (inne i gummihetten) er sikkert festet på metalltuppen på tennpluggen.

1. Hold knivkontrollbøylen mot håndtaket (Figur 14A).



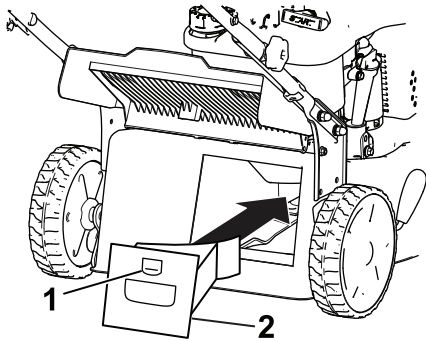
Figur 14

g188344

1. Knivkontrollbøyle

2. Dra lett i tilbakespolingsstarterhåndtaket til du føler motstand, og dra deretter kraftig til (Figur

1. Hev og hold oppe bakluken (Figur 16).



Figur 16

g188334

1. Lås
2. Kverneplugg

2. Monter kvernepluggen i huset, og lås pluggen i åpningen på huset (Figur 16).
3. Senk bakluken.

Samle opp gresset

Bruk gressposen når du vil samle opp gress- og løvrester fra plenen.

⚠ ADVARSEL

Hvis gressposen er slitt kan småsteiner eller liknende gjenstander kastes mot deg eller andre i nærheten, og føre til alvorlige personskader eller en dødsulykke.

Kontroller gressposen ofte. Skift den ut med en ny Toro-reservepose, hvis den er skadet.

⚠ ADVARSEL

Kniven er skarp, kontakt med kniven kan føre til personskader.

- Påse at gressposen er på plass før du samler opp gress- og løvrestene.
- Ikke aktivere kniven uten at kvernepluggen på plass, gressposen montert eller bakluken ned.

⚠ ADVARSEL

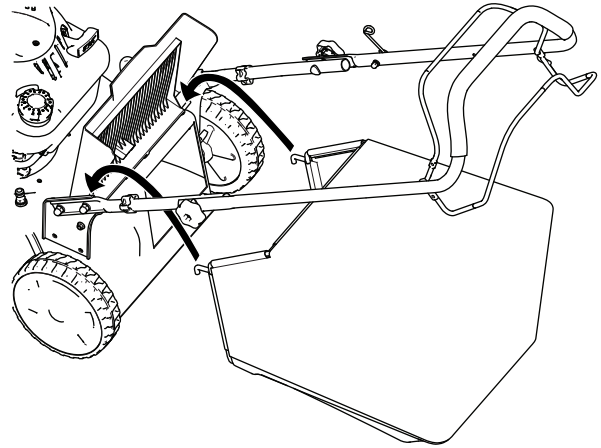
Maskinen kan slynge ut gress og andre gjenstander gjennom et åpent utløp. Gjenstander som slynget ut med nok kraft, kan påføre både deg og andre i nærheten alvorlige eller dødelige skader.

Åpne aldri luken over utløpet mens motoren er i gang.

Hvis kvernekilen er montert på maskinen, må du heve bakluken, fjerne kvernekilen og senke bakluken.

Montere gressposen

1. Hvis nødvendig, monter gressposen. Se 4 Montere gressposen (side 5).
2. Hev og hold oppe bakluken (Figur 17).



Figur 17

g188333

3. Monter gressposehåndtaket, og påse at pinnene hviler i hakkene på håndtaket (Figur 17).
4. Senk bakluken.

Fjerne gressposen

1. Hev og hold oppe bakluken (Figur 17).
2. Fjern posen.
3. Senk bakluken.

Bakutslipp av gressrester

1. Hvis gressposen er på maskinen, fjern den før du slipper ut gress- og løvrester bak. Se Fjerne gressposen (side 10).
2. Hvis kvernekilen er montert på maskinen, må du heve bakluken, fjerne kvernekilen og senke bakluken.

⚠ ADVARSEL

Kniven er skarp, kontakt med kniven kan føre til personskader.

- Påse at bakluken er nede før du slipper ut gressrester bak.
- Ikke aktivere kniven uten at kvernepluggen på plass, gressposen montert eller bakluken ned.

Brukstips

Generelle klippetips

- Undersøk området der du skal bruke maskinen, og fjern alle gjenstander som kan slynges ut av maskinen.
- La ikke kniven treffe harde gjenstander. Klipp aldri over en gjenstand med overlegg.
- Hvis maskinen treffer en gjenstand eller starter å vibrere, slå av motoren øyeblikkelig, koble kabelen fra tennpluggen og undersøk maskinen for skade.
- For best mulig resultat kan du montere en ny kniv før klippesesongen begynner.
- Skift ut kniven med en original Toro-kniv når det er nødvendig.

Klippe gress

- Klipp kun av ca. en tredjedel av gressstrået av gangen. Ikke klipp lavere enn innstillingen på 51 mm med mindre gresset er glissent eller det er sent på høsten og gresset vokser saktere.
- Når du klipper gress som er mer enn 15 cm høyt, klipp først på den høyeste klippehøydeinnstillingen og ved lavere hastighet, og klipp så en gang til på en lavere innstilling for å oppnå best mulig utseende på gressplenen. Hvis gresset er for langt, kan maskinen bli tettet og motoren stanse.
- Vått gress og løv har en tendens til å klumpe seg på bakken og kan føre til at maskinen tilstoppes eller at motoren stanser. Unngå klipping i våte forhold.
- Vær oppmerksom på brannfare ved svært tørre forhold, følg alle lokale brannvarsler og hold maskinen fri for tørt gress og løvrestere.
- Veksle klipperetningen. På denne måten spres gress- og løvrestene jevner på plenen.
- Hvis den ferdig klippede gressplenen ikke ser bra ut, kan du prøve én gang til og gjøre følgende:
 - Skift ut kniven eller bryn den.
 - Gå saktere mens du klipper.
 - Hev klippehøydeinnstillingen på maskinen.
 - Klipp gresset oftere.
 - Overlapp skårganger i stedet for å klippe en hel skårgang hver gang.

Klippe løv

- Når du har klippet plenen, kontroller at halvparten av gresset vises gjennom lavet med klippet løv.

Det kan være nødvendig å gå over løvet mer enn én gang.

- Hvis det er mer enn 13 cm med løv på plenen, bruk en høyere klippehøyde og deretter i ønsket klippehøyde.
- Reduser klippehastigheten hvis maskinen ikke klipper løvene fint nok.

Etter bruk

Sikkerhet etter bruk

Generell sikkerhet

- Fjern gress og rusk fra maskinen for å unngå at det begynner å brenne. Tørk opp eventuelt olje- eller drivstoffsøl.
- La motoren bli kald før maskinen settes på et lukket sted.
- Oppbevar aldri maskinen eller bensinkannen hvor det er åpen ild, gnist eller kontrollampe som på en varmtvannstank eller andre apparater.

Sikkerhet under transport

- Vær forsiktig når du laster maskinen av eller på en lastebil eller tilhenger.
- Fest maskinen slik at den ikke ruller.

Rengjøre maskinens underside

Serviceintervall: For hver bruk eller daglig

⚠ ADVARSEL

Maskinen kan løsne materiale fra maskinens underside.

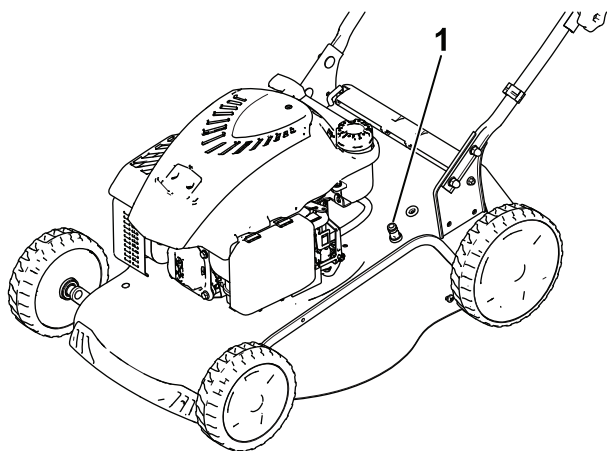
- Bruk vernebriller.
- Forbli i operatørstilling (bak håndtaket) mens motoren går.
- Pass på at det ikke er andre personer i området.

For best mulig resultat, rengjør maskinen med en gang etter at du er ferdig med klippe gresset.

1. Flytt maskinen til en jevn, belagt overflate.
2. Før du forlater førersetet, må du stanse motoren og vente til alle bevegelige deler står stille.
3. Senk maskinen til laveste klippehøyde, se [Justere klippehøyden \(side 8\)](#).
4. Vask området under bakluken, der det klippede gresset går fra huset til gressposen.

Merk: Vask ut området med den automatiske oppsamlingen, posisjoner både helt fram og helt bak.

5. Fest en hageslange som er koblet til en vannkran, til vanninntaksporten ([Figur 18](#)).



Figur 18

g188338

1. Vanninntaksport

6. Slå på vannet.
7. Start motoren og kjør den til det ikke kommer ut mer klipperester fra maskinens underside.
8. Slå av motoren.

9. Skru av vannet, og koble hageslangen fra maskinen.
10. Start motoren og la den gå i et par minutter for å tørke maskinens underside for å forhindre rustdannelse.
11. La motoren bli kald før maskinen settes på et lukket sted.

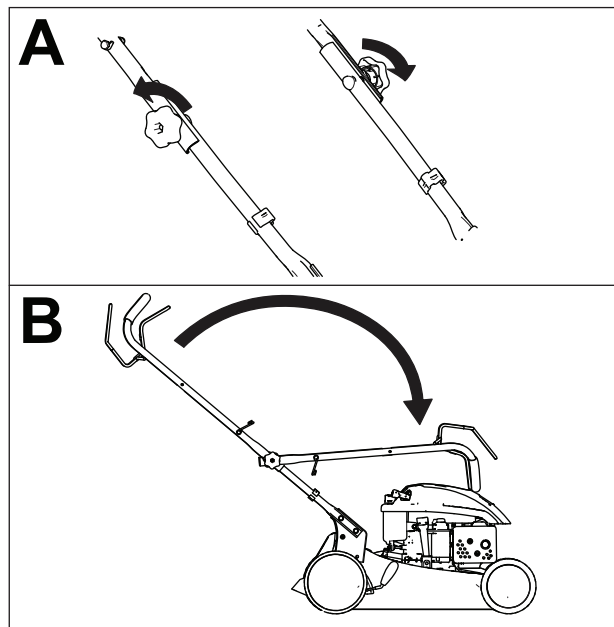
Folde sammen håndtaket

⚠ ADVARSEL

Hvis man folder sammen eller ut håndtaket på feil måte, kan dette føre til skade på ledningene, noe som igjen kan utgjøre en usikker driftstilstand.

- Pass på at du ikke skader ledningene når du folder sammen eller ut håndtaket.
- Hvis en ledning blir skadet kontakter du et autorisert forhandlerverksted.

1. Løsne de to håndtaksknottene ([Figur 19A](#)).



Figur 19

g188328

2. Fold håndtaket ved å dreie det forover ([Figur 19B](#)).

Vedlikehold

Merk: Angi hva som er høyre og venstre side på maskinen ved å stå i normal arbeidsstilling.

Anbefalt vedlikeholdsplan

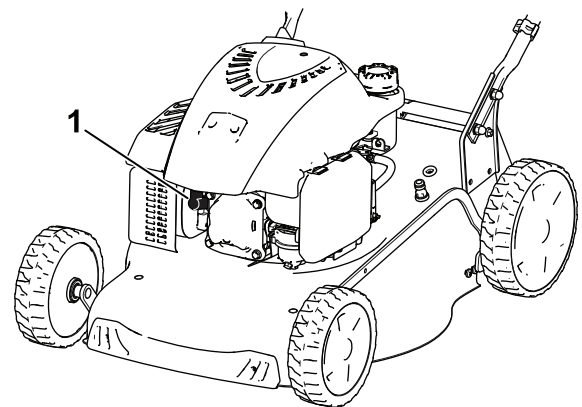
Vedlikeholdsintervall	Vedlikeholdsprosedyre
For hver bruk eller daglig	<ul style="list-style-type: none">• Kontrollere motoroljenivået.• Fjern gressrester og smuss fra undersiden av maskinen.
Hver 100. driftstime	<ul style="list-style-type: none">• Skift tennpluggen.
Årlig	<ul style="list-style-type: none">• Skift ut luftfilteret. Skift det ut oftere hvis gressklipperen brukes i støvete omgivelser.• Skift ut kniven eller bryn den (oftere hvis eggen raskt blir sløv).• Rengjør luftkjølesystemet (oftere under støvete driftsforhold). Se motorhåndboken.
Årlig eller før lagring	<ul style="list-style-type: none">• Smør hjulene.• Tøm drivstofftanken før reparasjon som oppgitt og før årlig lagring.

Sikkerhet ved vedlikehold

- Koble fra tennpluggledningen fra tennpluggen før du utfører vedlikeholdsprosedyrer.
- Bruk hansker og vernebriller når du vedlikeholder maskinen.
- Kniven er skarp, kontakt med kniven kan føre til personskader. Bruk hansker når du utfører service på kniven.
- Du må aldri fingre med sikkerhetsenhetene. Kontroller regelmessig at de virker tilfredsstillende.
- Når du vender maskinen på siden kan drivstoffet lekke ut. Drivstoff er meget brannfarlig og eksplosivt, og kan føre til personskader. Kjør motoren tom eller fjern drivstoffet med en håndpumpe, sug den aldri opp med hevert.

Gjøre klar til vedlikehold

1. Slå av motoren, og vent til alle bevegelige deler har stanset.
2. Koble tennpluggledningen fra tennpluggen (Figur 20).



Figur 20

g188342

3. Når du har utført vedlikeholdsprosedyrer, koble tennpluggledningen til tennpluggen.

Viktig: Før du vender maskinen på siden for å skifte olje eller kniv, la drivstofftanken kjøre tom gjennom normal bruk. Hvis du må vende maskinen på siden før den har gått tom for drivstoff, bruk en hånddrevet drivstoffpumpe til å tømme drivstoffet. Vend alltid maskinen over på siden med peilestaven ned.

⚠ ADVARSEL

Når du vender maskinen på siden, kan drivstoffet lekke ut. Drivstoff er meget brannfarlig og eksplosivt, og kan føre til personskader.

Kjør motoren tom, eller fjern drivstoffet med en håndpumpe, sug det aldri opp med hevert.

Skifte tennpluggen

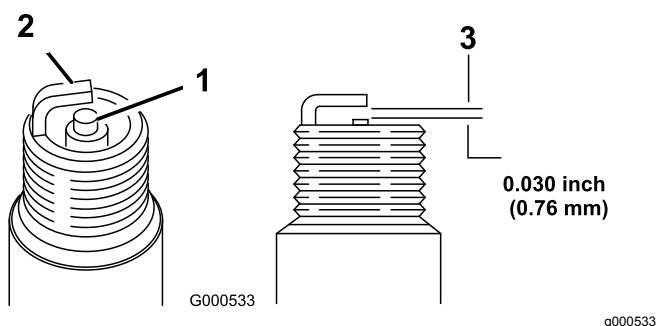
Serviceintervall: Hver 100. driftstime

Bruk en tennplugg av typen Champion RN9YC eller en tilsvarende plugg.

1. Slå av motoren, og vent til alle bevegelige deler har stanset.
2. Koble ledningen fra tennpluggen.
3. Rengjør rundt tennpluggen.
4. Fjern tennpluggen fra motoren.

Viktig: En tennplugg som er sprukket eller skitten, må skiftes ut. Ikke rengjør elektrodene, siden partikler som kommer inn i motoren, kan føre til at motoren skades.

5. Juster åpningen på den nye pluggen til 0,76 mm, som vist i [Figur 21](#).



Figur 21

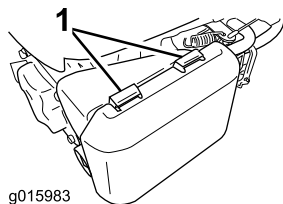
1. Sentrer elektroden
2. Elektrode på siden
3. Elektrodeavstand (ikke måltegning)

6. Monter tennpluggen
7. Stram pluggen til 20 N·m.
8. Koble ledningen til tennpluggen.

Skifte luftfilteret

Serviceintervall: Årlig

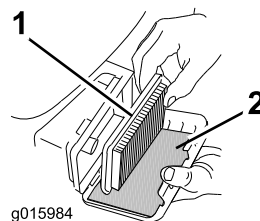
1. Trykk ned låsetappene oppå luftfilterdekslet ([Figur 22](#)).



Figur 22

1. Låsetapper

2. Åpne dekslet.
3. Fjern papirluftfilteret og skumforfilteret ([Figur 23](#)).



Figur 23

1. Papirfilter
2. Forfilter i skum

4. Inspiser skumforfilteret og skift det hvis det er skadet eller skittent.
 5. Kontroller papirluftfilteret.
 - A. Hvis papirluftfilteret er skadet eller vått av olje eller drivstoff, skift det.
 - B. Hvis papirluftfilteret er skittent, bank det noen ganger lett mot en hard overflate eller blås komprimert luft på mindre enn 207 kPa (30 psi) gjennom den siden av filteret som venter mot motoren.
- Merk:** Ikke børst smusset av filteret, dette skyver smusset inn i fibre.
6. Fjern smuss fra luftrenserkroppen og dekk til med en fuktig klut. **Ikke tørk smuss inn i luftkanalen.**
 7. Sett skumforfilteret og papirluftfilteret inn i luftrenseren.
 8. Sett på dekslet igjen.

Skifte motorolje

Det er ikke nødvendig å skifte motoroljen, men hvis du vil skifte olje, bruk følgende prosedyre.

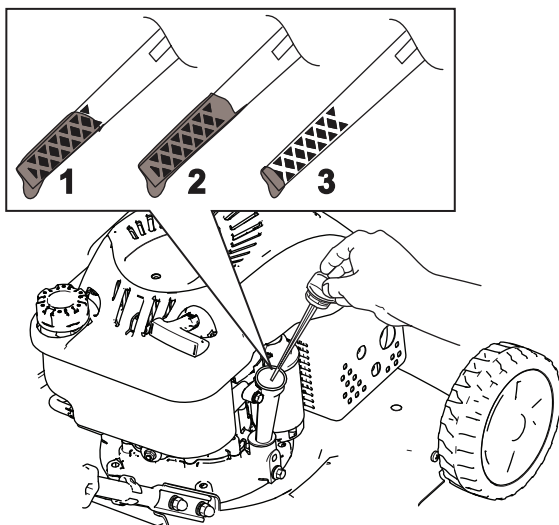
Motoroljekapasitet: 0,55 liter

Oljeviskositet: SAE 30 eller SAE 10W-30 rensende olje

API-serviceklassifisering: SJ eller høyere

Merk: La motoren gå i noen minutter for å varme opp oljen før du skifter den. Varm olje flyter bedre og bærer med seg flere urenheter.

1. Flytt maskinen til en jevn flate.
2. Se [Gjøre klar til vedlikehold \(side 13\)](#).
3. Fjern peilestaven ved å vri lokket mot venstre og trekke den ut ([Figur 24](#)).

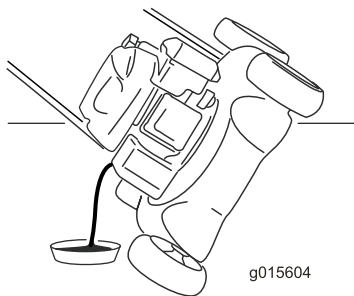


Figur 24

g188326

1. Full
2. Høy
3. Lav

4. Vend gressklipperen over på siden (slik at luftfilteret vender opp) for å tømme den brukte oljen fra oljefyllingsrøret (Figur 25).



Figur 25

g015604

g015604

5. Etter at den brukte oljen er tappet ut, sett maskinen tilbake i driftsstilling.
6. Hell forsiktig olje i oljepåfyllingsrøret til motoren er 3/4 full.
7. Vent i ca. tre minutter til oljen stabiliseres i motoren.
8. Tørk av peilestaven med en ren fille.
9. Før peilestaven helt inn i oljepåfyllingsrøret, og trekk den så ut igjen.
10. Les av oljenivået på peilestaven (Figur 25).
 - Hvis oljenivået er for lavt, fyll forsiktig på litt olje i oljepåfyllingsrøret, vent i tre minutter, og gjenta så trinn 8 til og med 10 til oljenivået på peilestaven er ved riktig nivå.
 - Hvis oljenivået på peilestaven er for høyt, må du tappe av olje helt til oljenivået på peilestaven er ved riktig nivå.

Viktig: Hvis oljenivået i motoren er for lavt eller for høyt, og du kjører motoren, kan dette føre til skade på motoren.

11. Sett peilestaven ordentlig på plass.
12. Resirkuler den brukte oljen på korrekt måte.

Skift ut kniven

Serviceintervall: Årlig

Viktig: Du trenger en momentnøkkel for å montere kniven korrekt. Hvis du ikke har en momentnøkkel, eller ikke føler deg kompetent til å utføre prosedyren, kontakt en autorisert serviceforhandler.

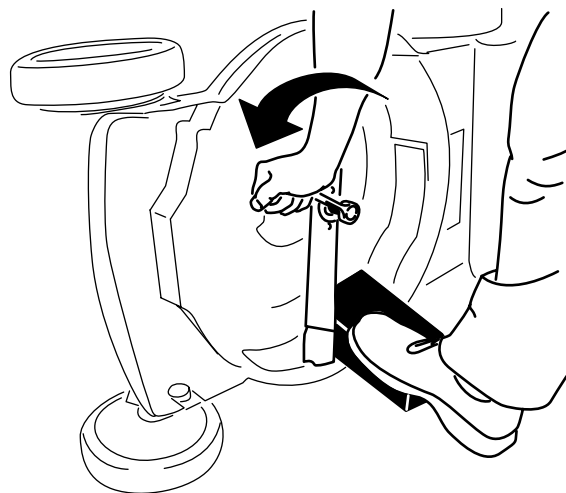
Kontroller kniven hver gang gressklipperen går tom for drivstoff. Hvis kniven er skadet eller sprukket, må den skiftes ut omgående. Hvis kniveggen er sløv eller har hakk, skal den brynes og balanseres eller skiftes ut.

⚠ ADVARSEL

Kniven er skarp, kontakt med kniven kan føre til personskader.

Bruk hansker når du utfører service på kniven.

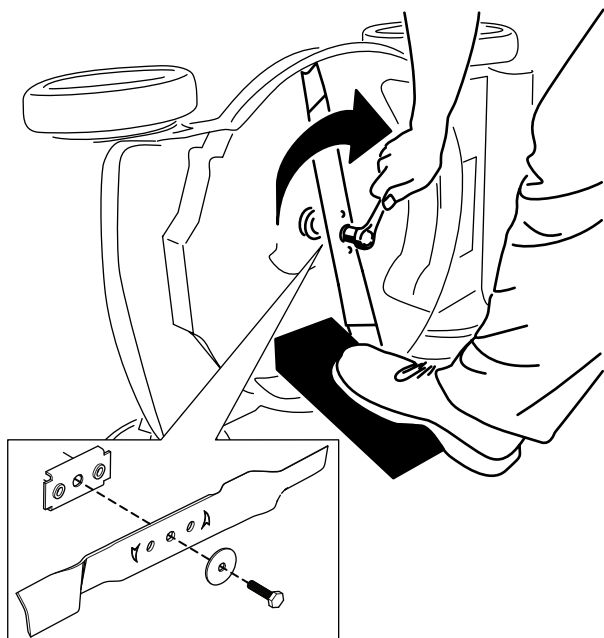
1. Se [Gjøre klar til vedlikehold \(side 13\)](#).
2. Vend maskinen over på siden med peilestaven ned.
3. Bruk en treblokk til å holde kniven fast (Figur 26).



Figur 26

g188339

4. Fjern kniven, behold alle monteringsdeler (Figur 26).
5. Monter den nye kniven og alle monteringsdeler (Figur 27).



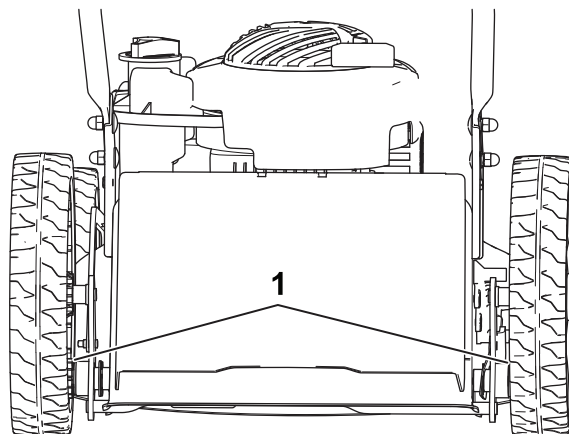
Figur 27

g188330

Smøre hjulene

Serviceintervall: Årlig eller før lagring

Påfør et par dråper litiumbasert smørefett nr. 2 på kulelagrene på hvert av hjulene (Figur 28).



Figur 28

g189817

1. Kulelager

Viktig: Plasser knivens bueformede ender slik at de peker mot klipperhuset.

6. Stram knivbolten med en momentnøkkel til 45 N·m.

Viktig: En bolt som er strammet til 45 N·m, er veldig godt tilstrammet. Hold fast kniven med en trekloss og legg vekten på skralen eller momentnøkkelen og stram bolten godt til. Det er nesten umulig å stramme denne bolten for mye.

Lagring

Maskinen må oppbevares på et kjølig, rent og tørt sted.

Gjøre maskinen klar til oppbevaring

1. Når du for siste gang for sesongen heller på mer drivstoff, tilsett stabiliseringsmiddel (for eksempel Toro Premium Fuel Treatment) i drivstoffet.
2. Drivstoff kasseres i henhold til lokale forskrifter. Resirkuler i samsvar med lokale forskrifter, eller bruk drivstoffet i bilen din.

Merk: Gammelt drivstoff i drivstofftanken er den viktigste årsaken til at det kan være vanskelig å starte. Ikke lagre drivstoff uten stabilisator i mer enn 30 dager, og ikke lagre stabilisert drivstoff i mer enn 90 dager.

3. Kjør maskinen til den går tom for drivstoff.
4. Start motoren på nytt.
5. La motoren gå til den slår seg av. Når du ikke lenger kan starte motoren, er den tilstrekkelig tom for drivstoff.
6. Koble ledningen fra tennpluggen.
7. Ta ut tennpluggen, hell 30 ml motorolje gjennom tennplugghullet, og dra sakte i startsnoren flere ganger for å fordele oljen gjennom sylindere, for å forhindre korrosjon i sylindere mellom sesongene.
8. Monter tennpluggen løst.
9. Stram alle løse skruer, bolter og muttere.

Ta maskinen frem fra oppbevaring

1. Kontroller og stram alle fester.
2. Fjern tennpluggen og roter motoren hurtig ved å trekke i tilbakespolingshåndtaket for å blåse ut overflødig olje fra sylindere.
3. Monter tennpluggen, og trekk den til med et moment på 20 N·m.
4. Utfør de vedlikeholdsprosedyrene. Se [Gjøre klar til vedlikehold \(side 13\)](#).
5. Kontroller motoroljenivået. Se [Kontrollere motoroljenivået \(side 7\)](#).
6. Fyll drivstofftanken med ferskt drivstoff. Se [Fylle drivstofftanken \(side 7\)](#).
7. Koble ledningen til tennpluggen.

Notat:

Europeisk personvernerklæring

Informasjonen Toro samler inn

Toro Warranty Company (Toro) respekterer ditt personvern. For at vi skal kunne behandle ditt garantikrav og kontakte deg ved en eventuell produkttilbakekalling, ber vi deg om å dele enkelte personopplysninger med oss, enten direkte eller gjennom din lokale Toro-bedrift eller -forhandler.

Toros garantisystem finnes på vertsservere i USA, hvor personvernlovgivningen kanskje ikke gir samme beskyttelse som i ditt eget land.

VED Å DELE DIN PERSONLIGE INFORMASJON MED OSS, SAMTYKKER DU I BEHANDLINGEN AV DIN PERSONLIGE INFORMASJON SOM BESKREVET I DENNE PERSONVERNERKLÆRINGEN.

Måten Toro bruker informasjon på

Toro kan bruke din personlige informasjon til å behandle garantikrav, til å kontakte deg ved en eventuell produkttilbakekalling og av andre hensyn som vi vil fortelle deg om. Toro kan dele din informasjon med Toros datterselskaper, forhandlere eller andre forretningspartnere i forbindelse med disse aktivitetene. Vi vil ikke selge din personlige informasjon til andre selskaper. Vi forbeholder oss retten til å oppgi personlig informasjon for samsvar med gjeldende lovgivning og på forespørsel fra passende myndighet, for å kunne drive våre systemer korrekt eller for vår egen eller andre brukeres beskyttelse.

Oppbevaring av personlig informasjon

Vi vil oppbevare din personlige informasjon så lenge vi har behov for den, av hensynene de opprinnelig ble samlet inn for eller av andre legitime hensyn (som f.eks. samsvar med regelverk), eller som påkrevd av gjeldende lovgivning.

Toros forpliktelse til din personlige informasjons sikkerhet

Vi tar rimelige forholdsregler for å beskytte sikkerheten til din personlige informasjon. Vi setter også i verk tiltak for å opprettholde nøyaktigheten til og gjeldende status for personlig informasjon.

Tilgang og korrigering av din personlige informasjon

Hvis du vil gjennomgå eller korrigere din personlige informasjon, kontakt oss per e-post på legal@toro.com.

Australsk forbrukerlov

Australske kunder vil finne opplysninger angående australsk forbrukerlov enten inni boksen eller hos din lokale Toro-forhandler.



Toro-garantien og Toro GTS-startgaranti

Privatprodukter

Betingelser og inkluderte produkter

Toro Company og datterselskapet Toro Warranty Company garanterer, i henhold til en avtale mellom dem, i fellesskap å reparere de oppgitte Toro-produktene hvis de er mangelfulle i materialer eller utførelse, eller hvis Toro GTS-motoren (guaranteed to start – garantert start) ikke starter på første eller andre trekk, såfremt rutinevedlikeholdet som påkrevd i *brukerhåndboken* har blitt utført.

Følgende tidsperioder gjelder fra den opprinnelige kjøpsdatoen:

Produkter	Garantiperiode
Manuelle motordrevne gressklippere • Formstøpt klippeenhet	5 år for privatbruk ² 90 dager for kommersiell bruk
-Motor	5 års løfte om garantert start (GTS) for privatbruk ³
-Batteri • Klippeenhet i stål	2 år 2 år for privatbruk ² 30 dager for kommersiell bruk
-Motor	2 års løfte om garantert start (GTS) for privatbruk ³
TimeMaster-gressklippere • Motor	3 år for privatbruk ² 90 dager for kommersiell bruk 3 års løfte om garantert start (GTS) for privatbruk ³
• Batteri	2 år
Elektriske håndholdte produkter og elektriske, manuelle motordrevne gressklippere	2 år for privatbruk ² Ingen garanti for kommersiell bruk
Alle plenetraktorer nedenfor • Motor • Batteri • Tilbehør	Les garantien fra motorprodusenten ⁴ 2 år Tre år for privatbruk ² 2 år for privatbruk ²
DH Plen- og hagetraktorer	2 år for privatbruk ² 30 dager for kommersiell bruk
TimeCutter • Motor	3 år for privatbruk ² 30 dager for kommersiell bruk 3 år for privatbruk ² 2 år eller 300 timer i kommersiell drift ⁵
TimeCutter HD • Motor	3 år eller 300 timer ⁵ 3 år eller 300 timer med kommersiell drift ⁵

¹Opprinnelig kjøper betyr personen som opprinnelig kjøpte Toro-produktet.

²Privat bruk betyr bruk av produktet på samme tomt som hjemmet ditt. Bruk på mer enn ett sted betraktes som kommersiell bruk, og garantien for kommersiell bruk vil dermed gjelde.

³Toros startgaranti (GTS) gjelder ikke når produktet brukes kommersielt.

⁴Noen motorer som brukes på Toro-produkter, dekkes av motorprodusentens garanti.

⁵Avhengig av hva som inntreffer først.

Garantien kan ugyldiggjøres hvis timetelleren blir frakobles, endret eller viser tegn på tukling.

Eierens ansvar

Du må vedlikeholde Toro-produktet ved å følge vedlikeholdsprosedyrene som er beskrevet i *brukerhåndboken*. Det er du som dekker kostnadene til slikt rutinevedlikehold, enten det utføres av en forhandler eller av deg.

Instruksjoner for å innhente garantitjenester

Hvis du mener at ditt Toro-produkt inneholder en defekt i materialer eller arbeidskvalitet, følger du denne fremgangsmåten:

1. Kontakt selgeren for å avtale service på produktet. Hvis det av en eller annen grunn er umulig for deg å kontakte selgeren, kan du kontakte en Toro-autorisert forhandler for å avtale service. Gå til <http://www.toro.com/en-us/locator/pages/default.aspx> for å finne en Toro-leverandør i ditt område.
2. Ta med deg produktet og kjøpsbeviset (kvittering) til servicestasjonen. Hvis du av en eller annen grunn er misfornøyd med servicestasjonens analyse eller med hjelpen du får, kan du kontakte oss på:

Toro Warranty Company
Toro Customer Care Department, RLC Division
8111 Lyndale Avenue South
Bloomington, MN 55420-1196, USA
001-952-948-4707

Elementer og betingelser som ikke inkluderes

Det er ikke noen annen uttrykt garanti unntatt for spesialdekning for utslippssystemet og motorgarantidekning på noen produkter. Denne uttrykkelige garantien dekker ikke følgende:

- Kostnader til vanlig vedlikeholdsservice eller deler, for eksempel filtre, drivstoff, smøremidler, oljeskift, tennplugg, knivsliping eller slitte blad, kabel- og forbindelsesjusteringer samt bremse- og clutchjusteringer
- Komponenter som svikter som følge av normal slitasje
- Alle produkter eller deler som er endret, feilbrukt, forsømt eller må byttes eller repareres på grunn av uhell eller manglende korrekt vedlikehold.
- Gebyrer for henting og levering
- Reparasjoner eller forsøk på reparasjoner av andre enn en autorisert Toro-serviceforhandler
- Reparasjoner som er nødvendig pga. manglende overholdelse av anbefalt drivstoffprosedyre (se *brukerhåndboken* for mer informasjon)
 - Fjerning av urenheter fra drivstoffsystemet dekkes ikke
 - Bruk av gammelt drivstoff (mer enn én måned gammelt) eller drivstoff som inneholder mer enn 10 % etanol eller mer enn 15 % MTBE
 - Mangel på å tappe drivstoffsystemet før en periode på over én måned uten bruk
- Reparasjoner eller justeringer for å korrigere startproblemer pga. av følgende:
 - Mangel på å følge korrekte vedlikeholdsprosedyrer eller anbefalt drivstoffprosedyre
 - Roterende kniv treffer en gjenstand
- Spesielle driftsvilkår hvor start kan kreve mer enn to trekk:
 - Første start etter en periode uten bruk på over tre måneder eller vinteropplag
 - Kald start som tidlig på våren og sent om høsten
 - Feil startprosedyre – hvis du har problemer med å starte enheten, kontroller *brukerhåndboken* for å påse at du bruker korrekt startprosedyre. Dette kan spare et unødig besøk til et autorisert Toro-forhandlerverksted.

Generelle betingelser

Kjøperen er dekket av nasjonal lovgivning innen hvert land. Rettighetene som kjøperen har med støtte i slike lover, er ikke begrenset av denne garantien.