



46 cm gazonmaaier

Modelnr.: 20942—Serienr.: 317000001 en hoger

Gebruikershandleiding

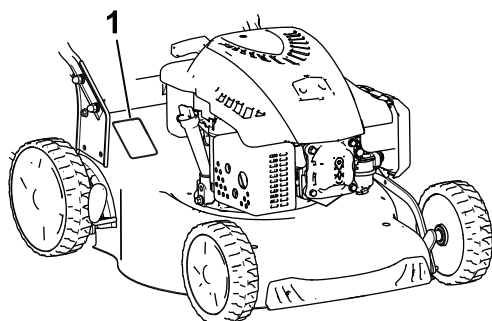
Inleiding

Deze loopmaaier met draaiende messen is bedoeld voor gebruik door particulieren. De machine is voornamelijk ontworpen voor het maaien van gras op goed onderhouden particuliere gazons. De machine is niet ontworpen voor het maaien van struikgewas of voor gebruik in de landbouw.

Lees deze informatie zorgvuldig door, zodat u weet hoe u de machine op de juiste wijze moet gebruiken en onderhouden en om letsel en schade aan de machine te voorkomen. U bent verantwoordelijk voor het juiste en veilige gebruik van de machine.

U kunt rechtstreeks contact opnemen met Toro via www.Toro.com voor informatie over producten en accessoires, om een dealer te vinden of om uw product te registreren.

Als u service, originele Toro onderdelen of aanvullende informatie nodig hebt, kunt u contact opnemen met een erkende servicedealer of met de klantenservice van Toro. U dient hierbij altijd het modelnummer en het serienummer van het product te vermelden. De locatie van het plaatje met het modelnummer en het serienummer van het product is aangegeven op [Figuur 1](#).



g188341

Figuur 1

1. Plaatje met modelnummer en serienummer

U kunt het modelnummer en het serienummer noteren in de ruimte hieronder:

Modelnr.:	_____
Serienr.:	_____

Er worden in deze handleiding een aantal mogelijke gevaren en een aantal veiligheidsberichten genoemd ([Figuur 2](#)) met de volgende waarschuwingssymbolen, die duiden op een gevaarlijke situatie die zwaar lichamelijk letsel of de dood tot gevolg kan hebben wanneer de veiligheidsvoorschriften niet in acht worden genomen.



Figuur 2

g000502

1. Waarschuwingssymbool

Er worden in deze handleiding twee woorden gebruikt om uw aandacht op bijzondere informatie te vestigen. **Belangrijk** attendeert u op bijzondere technische informatie en **Opmerking** duidt algemene informatie aan die bijzondere aandacht verdient.

Nettokoppel: Het bruto- en nettokoppel van deze motor is door de motorfabrikant in laboratoriumomstandigheden gemeten volgens standaard J1940 van de Society of Automotive Engineers (SAE). Omdat bij de configuratie rekening is gehouden met de veiligheids- en gebruiksvoorschriften, zal dit type maaiers in de praktijk een veel lager motorkoppel hebben. Ga naar www.Toro.com om de specificaties van uw model te zien

Inhoud

Inleiding	1
Veiligheid	2
Algemene veiligheid	2
Veiligheids- en instructiestickers	3
Montage	4
1 De handgreep monteren	4
2 De startkoord aanbrengen in de koordgeleider	4
3 Carter met olie bijvullen	5
4 Grasvanger monteren	5
Algemeen overzicht van de machine	6
Specificaties	6
Gebruiksaanwijzing	7
Voor gebruik	7



Veiligheid vóór gebruik.....	7
Brandstoftank vullen	7
Het motoroliepeil controleren.....	8
De maaihoogte instellen	8
Tijdens gebruik	9
Veiligheid tijdens gebruik	9
Motor starten	9
De zelfaandrijving gebruiken	10
De motor afzetten	10
Het maaisel uitstrooien	10
Het maaisel opvangen	10
Het maaisel uitwerpen langs achteren	11
Tips voor bediening en gebruik	12
Na gebruik	12
Veiligheid na gebruik.....	12
De onderkant van de machine reinigen	12
Handgreep inklappen	13
Onderhoud	14
Aanbevolen onderhoudsschema	14
De machine veilig onderhouden.....	14
Vorbereidingen voor onderhoudswerk- zaamheden	14
Bougie vervangen	15
Het luchtfilter vervangen	15
Motorolie verversen	15
Het maaimes vervangen.....	16
De wielen smeren	17
Stalling	18
Vorbereidingen voor stalling	18
De maaimachine uit de stalling halen	18

- Houd kinderen uit de buurt van het werkgebied. Laat kinderen nooit de machine bedienen.
- Stop de machine en zet de motor uit voordat u servicewerkzaamheden uitvoert, brandstof bijvult of verstoppingen verwijdert.

Onjuist gebruik of onderhoud van deze machine kan letsel tot gevolg hebben. Om het risico op letsel te verkleinen, dient u zich aan de volgende veiligheidsinstructies te houden en altijd op het veiligheidssymbool te letten, dat betekent Voorzichtig, Waarschuwing of Gevaar – instructie voor persoonlijke veiligheid. Niet-naleving van deze instructies kan leiden tot lichamelijk of dodelijk letsel.

Bijkomende veiligheidsinformatie over een aantal onderwerpen vindt u in de respectieve hoofdstukken van deze handleiding.

Veiligheid

Deze machine is ontworpen in overeenstemming met de EN-norm ISO 5395:2013.

Algemene veiligheid

Dit product kan handen of voeten afsnijden en voorwerpen uitwerpen. Volg altijd alle veiligheidsinstructies op om ernstig letsel te voorkomen.

Gebruik van dit product voor andere doeleinden dan deze kan gevaarlijk zijn voor u of omstanders.

- Lees de *Gebruikershandleiding* en verzeker dat u deze begrijpt voordat u de motor start.
- Houd uw handen en voeten uit de buurt van bewegende onderdelen van de machine.
- Gebruik de machine niet als er schermen of andere beveiligingsmiddelen ontbreken of als deze niet werken.
- Blijf altijd uit de buurt van afvoeropeningen. Houd omstanders op een veilige afstand van de machine.

Veiligheids- en instructiestickers



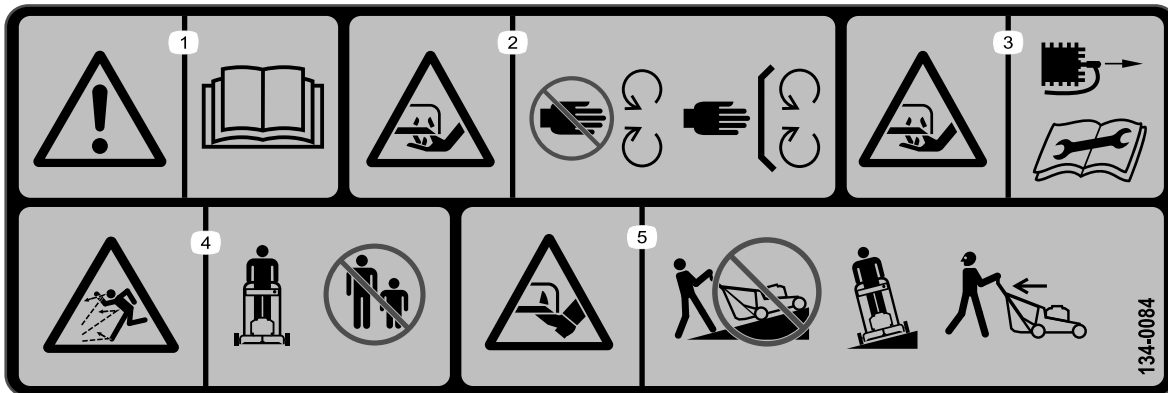
Veiligheidsstickers en veiligheidsinstructies zijn gemakkelijk zichtbaar voor de bestuurder en bevinden zich bij plaatsen waar gevaar kan ontstaan. Vervang alle beschadigde of ontbrekende stickers.



134-0082

decal134-0082

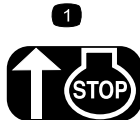
1. Snelwasaansluiting



134-0084

decal134-0084

1. Waarschuwing – Lees de *Gebruikershandleiding*.
2. Risico op snijden – Blijf op afstand van bewegende delen; zorg dat alle beschermende delen op hun plaats zijn.
3. Risico op snijden – Koppel de bougiekabel af en raadpleeg de *Gebruikershandleiding* vóór u onderhoudswerkzaamheden uitvoert.
4. De machine kan voorwerpen uitwerpen – Houd omstanders uit de buurt van de machine.
5. Risico op snijden – Niet recht op een helling maaien; maai altijd dwars op hellingen; zorg dat het maaimes tot stilstand is gekomen en de motor uitgeschakeld is voordat u vuil in de nabijheid van de machine opraaft; kijk altijd achterom wanneer u de machine achteruitrijdt.



H295159

decalh295159

1. Motor – Afzetten

Montage

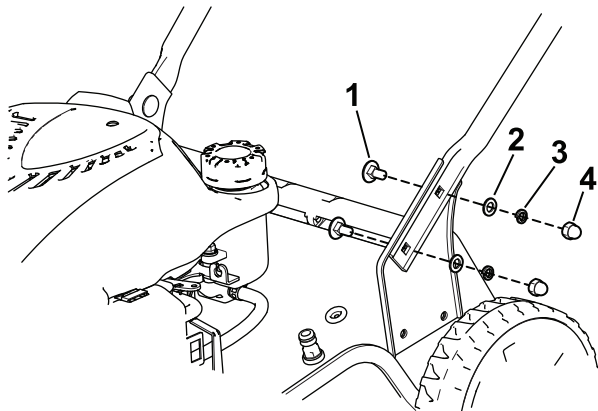
1

De handgreep monteren

Geen onderdelen vereist

Procedure

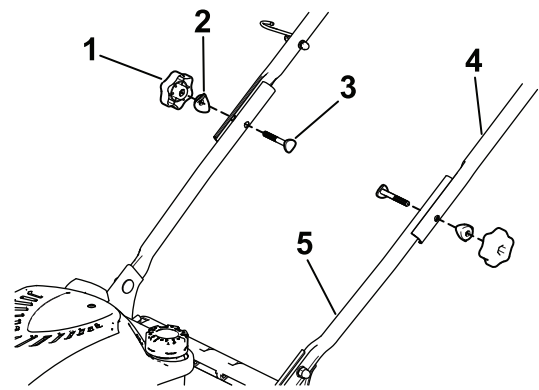
1. Bevestig het onderste deel van de handgreep aan de maaikast met de 4 bouten, 4 platte ringen, 4 veerringen en 4 moeren (Figuur 3).



Figuur 3

1. Bout (4)
2. Platte ring (4)
3. Veerring (4)
4. Moer (4)

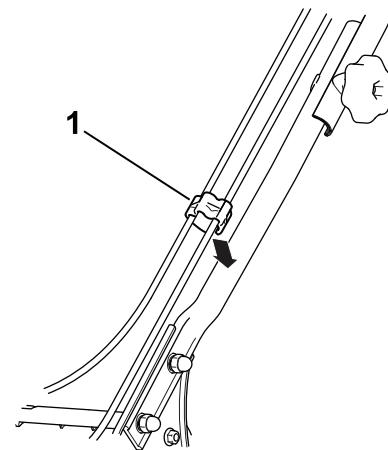
2. Bevestig de bovenste handgreep aan de onderste handgreep met 2 handgreepknoppen, 2 gebogen ringen en 2 bouten. Draai de handgreepknoppen met de hand stevig vast (Figuur 4).



Figuur 4

1. Handgreepknop (2)
2. Gebogen ring (2)
3. Bout (2)
4. Bovenste deel van de handgreep
5. Onderste deel van de handgreep

3. Steek de kabels in de kabelklem en bevestig de kabelklem aan de handgreep; zie Figuur 5.



Figuur 5

1. Kabelklem

2

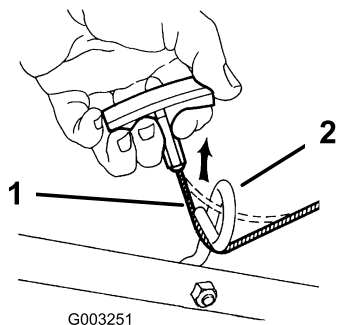
De startkoord aanbrengen in de koordgeleider

Geen onderdelen vereist

Procedure

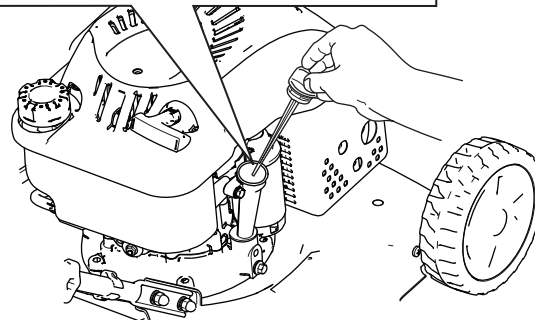
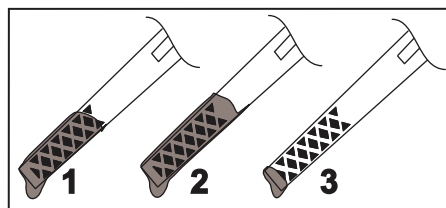
Belangrijk: Om de motor veilig en snel te kunnen starten voor elk gebruik dient u de startkoord aan te brengen in de koordgeleider.

Houd de bedieningsstang tegen de bovenste handgreep (Figuur 9) en trek de startkoord door de koordgeleider aan de handgreep (Figuur 6).



Figuur 6

1. Startkoord
2. Koordgeleider



Figuur 7

1. Vol
2. Hoog
3. Laag

3

Carter met olie bijvullen

Geen onderdelen vereist

Procedure

Belangrijk: Uw machine wordt geleverd zonder olie in het carter. Vul het carter met olie voordat u de motor start.

Motorolie capaciteit: 0,55 l

Viscositeit olie: SAE 30 of SAE 10W-30
reinigingsolie

API-classificatie: SJ of hoger

1. Plaats de machine op een horizontaal oppervlak.
2. Verwijder de peilstok door de dop linksom te draaien en eruit te trekken (Figuur 7).

3. Giet langzaam ongeveer $\frac{3}{4}$ van de inhoud van het oliecarter in de vulbuis.
4. Wacht ongeveer 3 minuten tot de olie in de motor gezakt is.
5. Veeg de peilstok met een schone doek schoon.
6. Steek de peilstok volledig in de vulbuis en verwijder de peilstok.
7. Lees het oliepeil af van de peilstok (Figuur 7).
 - Als het peil op de peilstok te laag staat, giet dan voorzichtig een kleine hoeveelheid olie in de vulbuis, wacht 3 minuten en herhaal de stappen 3 tot en met 5 totdat de peilstok het juiste peil aangeeft.
 - Als het oliepeil op de peilstok te hoog is, tapt u de overtollige olie af tot de peilstok het juiste oliepeil aangeeft; zie [Motorolie verversen \(bladz. 15\)](#).
8. Plaats de peilstok weer stevig op zijn plaats.

Belangrijk: Als het oliepeil in het motor te hoog of te laag is en u laat de motor toch draaien, kunt u deze beschadigen.

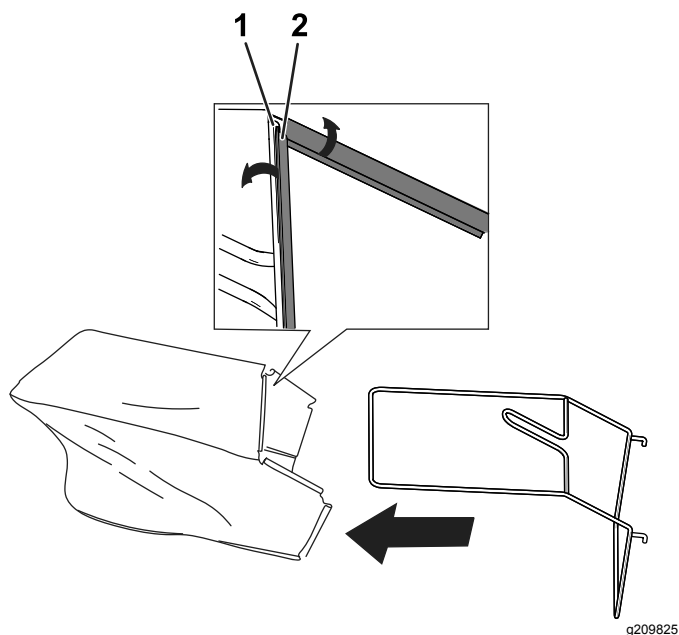
4

Grasvanger monteren

Geen onderdelen vereist

Procedure

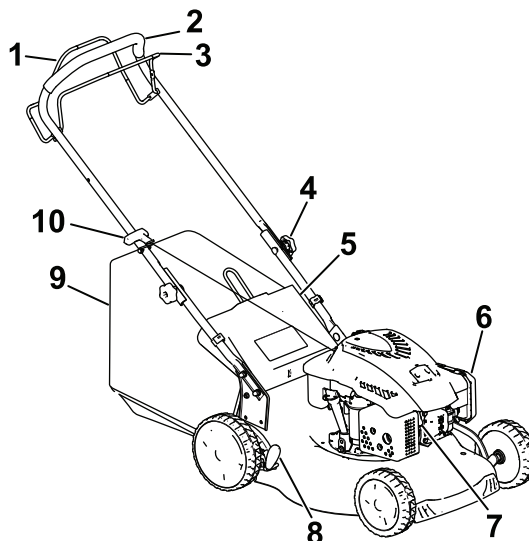
1. Schuif het frame van de grasvanger in de grasvanger (Figuur 8).
2. Plaats de 6 klemmen van de grasvanger op het frame van de grasvanger (Figuur 8).



Figuur 8

1. Frame van de grasvanger
2. Klem van de grasvanger

Algemeen overzicht van de machine



Figuur 9

1. Stang voor zelfaandrijving
2. Handgreep
3. Bedieningsstang voor maimes
4. Handgreepknop
5. Achterklep
6. Luchtfiler
7. Bougie
8. Maaihoogtehendel
9. Grasvanger
10. Handgreep van startkoord

Specificaties

Type	Ge-wicht	Lengte	Breedte	Maaibreedte	Hoogte
20942	33 kg	140 cm	53 cm	46 cm	105 cm

Gebruiksaanwijzing

Voor gebruik

Veiligheid vóór gebruik

Algemene veiligheid

- Zorg ervoor dat u vertrouwd raakt met de bedieningsorganen en de veiligheidssymbolen, en weet hoe u de machine veilig kunt gebruiken.
- Controleer of de beschermplaten en veiligheidsvoorzieningen zoals afdekkleppen en/of de grasvanger op hun plaats zitten en naar behoren werken.
- Controleer altijd de machine om zeker te zijn dat het mes, de mesbouten en het maaimechanisme vrij zijn van slijtage of beschadiging.
- Controleer het werkgebied en verwijder alle voorwerpen die de machine zou kunnen uitwerpen.
- Bij het instellen van de maaihoogte kunt u in aanraking komen met een bewegend mes. Dit kan ernstig letsel veroorzaken.
 - Zet de motor uit en wacht totdat alle bewegende onderdelen tot stilstand gekomen zijn.
 - Plaats uw vingers niet onder de maaikast als u de maaihoogte instelt.

Veilig omgaan met brandstof

⚠ GEVAAR

Brandstof is uiterst ontvlambaar en zeer explosief. Brand of explosie van brandstof kan brandwonden bij u of anderen en materiële schade veroorzaken.

- Om te voorkomen dat een statische lading de brandstof tot ontbranding kan brengen, moet u het brandstofreservoir en/of de machine op de grond plaatsen voordat u de tank vult, niet op een voertuig of een ander object.
- Vul de brandstoftank in de open lucht wanneer de motor koud is. Neem eventueel gemorste benzine op.
- Rook niet als u omgaat met brandstof, en houd brandstof uit de buurt van open vuur of vonken.
- Bewaar brandstof in een goedgekeurd vat of blik en buiten bereik van kinderen.

⚠ WAARSCHUWING

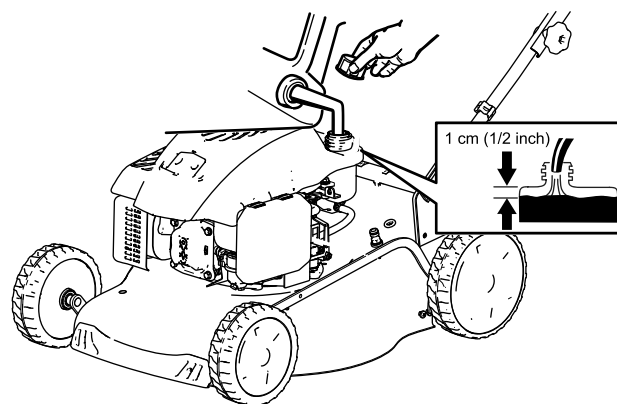
Brandstof is schadelijk of dodelijk bij inname. Langdurige blootstelling aan dampen kan leiden tot ernstig letsel en ziekte.

- Voorkom dat u dampen lange tijd inademt.
- Houd uw handen en gezicht uit de buurt van de vulpijp en de opening van de brandstoftank.
- Houd brandstof uit de buurt van uw ogen en huid.

Brandstoftank vullen

- Gebruik voor de beste resultaten uitsluitend schone, verse, loodvrije benzine met een octaangetal van 87 of hoger (indelingsmethode (R+M)/2).
- **ETHANOL:** Benzine met maximaal 10% ethanol (gasohol) of 15% MTBE (methyl-tert-butylether) per volume is aanvaardbaar. Ethanol en MTBE zijn niet hetzelfde. Benzine met 15% ethanol (E15) per volume is niet geschikt voor gebruik. Gebruik nooit benzine die meer dan 10% ethanol per volume bevat, zoals E15 (bevat 15% ethanol), E20 (bevat 20% ethanol), of E85 (bevat tot 85% ethanol). Ongeschikte benzine gebruiken kan leiden tot verminderde prestaties en/of motorschade. Het gebruik van ongeschikte benzine wordt niet gedekt door de productgarantie.
- **Geen** benzine gebruiken die methanol bevat.
- Tijdens de winter **geen** brandstof bewaren in de brandstoftank of in brandstofblikken, tenzij een stabilizer aan de brandstof werd toegevoegd.
- **Meng** nooit olie door benzine.

Belangrijk: Om startproblemen te vermijden moet u het hele seizoen een stabilizer toevoegen aan de benzine. Gebruik nooit benzine die ouder is dan 30 dagen.



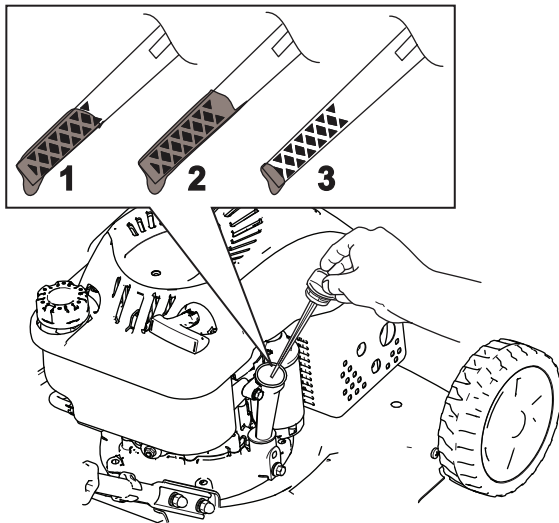
Figuur 10

g189388

Het motoroliepeil controleren

Onderhoudsinterval: Bij elk gebruik of dagelijks

1. Plaats de machine op een horizontaal oppervlak.
2. Verwijder de peilstok door de dop linksom te draaien en eruit te trekken (Figuur 11).



Figuur 11

g188326

1. Vol
2. Hoog
3. Laag

3. Veeg de peilstok met een schone doek schoon.
4. Steek de peilstok volledig in de vulbuis en verwijder de peilstok.
5. Lees het oliepeil af van de peilstok (Figuur 11).
 - Als het peil op de peilstok te laag staat, giet dan langzaam een kleine hoeveelheid olie in de vulbuis, wacht 3 minuten en herhaal de stappen 3 tot en met 5 totdat de peilstok het juiste peil aangeeft.
 - Als het oliepeil op de peilstok te hoog is, tapt u de overtollige olie af tot de peilstok het juiste oliepeil aangeeft. Voor het aftappen van overtollige olie, zie [Motorolie verversen](#) (bladz. 15).

Belangrijk: Als het oliepeil in het carter te hoog of te laag is en u laat de motor toch draaien, kunt u deze beschadigen.

6. Plaats de peilstok goed in de vulbuis.

De maaihoogte instellen

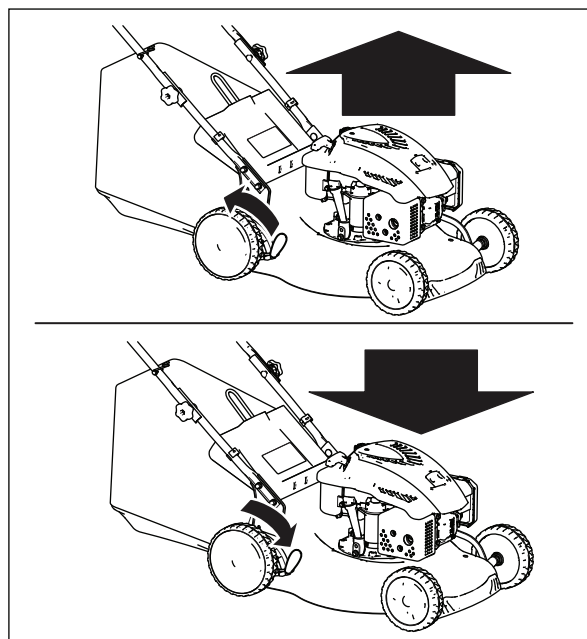
⚠ WAARSCHUWING

Bij het instellen van de maaihoogte kunt u in aanraking komen met een bewegend mes. Dit kan ernstig letsel veroorzaken.

- Zet de motor uit en wacht totdat alle bewegende onderdelen tot stilstand gekomen zijn.
- Plaats uw vingers niet onder de maaiast als u de maaihoogte instelt.

Er zijn 7 maaihoogte-instellingen, van 25 tot 70 mm. Zet de maaihoogte op de gewenste stand. Stel de voorwielen in op dezelfde hoogte als de achterwielen.

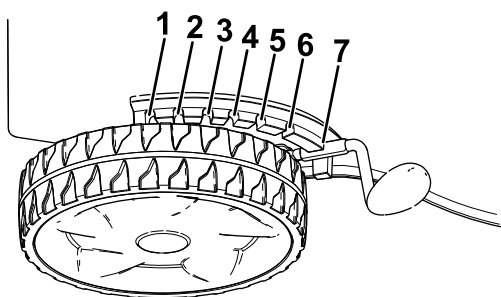
Om de maaihoogte in te stellen, moet u de hendel loszetten (Figuur 12), de machine naar omhoog of omlaag verstellen, en de hendel vastzetten.



Figuur 12

g188329

De maaihoogtestanden worden getoond in [Figuur 13](#).



g208642

Figuur 13

- | | |
|------------|------------|
| 1. 70,0 mm | 5. 40,0 mm |
| 2. 62,5 mm | 6. 32,5 mm |
| 3. 55,0 mm | 7. 25,0 mm |
| 4. 47,5 mm | |

Tijdens gebruik

Veiligheid tijdens gebruik

Algemene veiligheid

- Draag geschikte kleding en uitrusting, zoals oogbescherming, stevige schoenen met een gripvaste zool en gehoorbescherming. Bind lang haar vast, steek losse kledingstukken goed vast en draag geen juwelen.
- Gebruik de machine niet als u ziek of moe bent of onder de invloed van alcohol of drugs bent.
- Het maimes is scherp, contact met het maimes kan ernstig lichamelijk letsel veroorzaken. Zet de motor af en wacht totdat alle bewegende onderdelen tot stilstand zijn gekomen voordat u de bestuurderspositie verlaat.
- Als u de bedieningsstang loslaat, moeten de motor en het mes binnen 3 seconden stoppen. Als dit niet het geval is, mag u de machine niet meer gebruiken en moet u contact opnemen met een erkende servicedealer.
- Gebruik de machine enkel bij een goede zichtbaarheid en in geschikte weersomstandigheden. Gebruik de machine niet als het kan bliksemen.
- Als u nat gras en natte bladeren maait, kunt u uitglijden, in aanraking komen met het mes en ernstig letsel oplopen. Indien mogelijk, gebruik de machine niet in vochtige omstandigheden.
- Wees uiterst voorzichtig bij het naderen van blinde hoeken, struiken, bomen en andere objecten die uw zicht kunnen belemmeren.
- Kijk uit voor gaten, geulen, hobbels, stenen of andere verborgen objecten. Oneffen terrein kan

ongevallen veroorzaken waarbij de gebruiker wegglijdt en ten val komt.

- Stop de machine en controleer het maimes als u een vreemd voorwerp heeft geraakt of als de machine abnormaal begint te trillen. Voer alle noodzakelijke reparaties uit voordat u de machine weer in gebruik neemt.
- Voordat u de bestuurderspositie verlaat, moet u de motor afzetten en wachten tot alle bewegende onderdelen tot stilstand zijn gekomen.
- Als de motor heeft gelopen, kan de geluiddemper heet zijn en ernstige brandwonden veroorzaken. Blijf uit de buurt van een hete geluiddemper.
- Controleer de onderdelen van de grasvanger en de afvoergeleider regelmatig en vervang ze indien nodig door onderdelen die de fabrikant heeft aanbevolen.
- Gebruik alleen accessoires en werktuigen die door The Toro® Company zijn goedgekeurd.

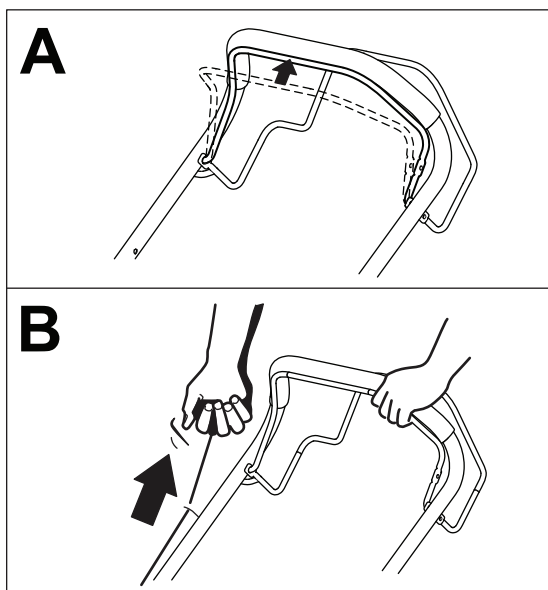
De machine veilig gebruiken op hellingen

- Maai met de helling mee, nooit helling op en af. Ga zeer zorgvuldig te werk als u van richting verandert op een helling.
- Maai niet op al te steile hellingen. Het niet goed neerzetten van de voeten kan ongevallen veroorzaken waarbij de gebruiker wegglijdt en ten val komt.
- Maai voorzichtig in de buurt van steile hellingen, greppels of dijken.

Motor starten

Belangrijk: De bougie van deze machine is standaard voorzien van een rubberen kap. Zorg dat de metalen lus aan het uiteinde van de bougiekabel (in de rubberen kap) stevig vastzit op de metalen tip van de bougie.

1. Houd de bedieningsstang van het maimes tegen de handgreep (Figuur 14A).



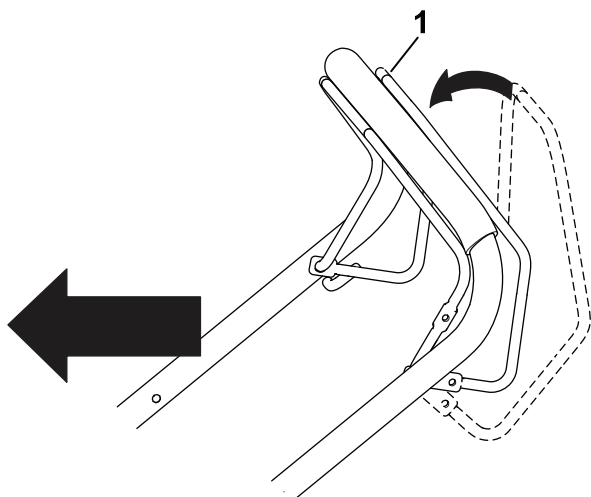
Figuur 14

g188344

1. Bedieningsstang voor maimes
2. Trek de starthandgreep langzaam uit totdat u weerstand voelt, daarna krachtig uittrekken (Figuur 14B). Wanneer de motor aanlaat, laat u het koord langzaam terugkeren.

De zelfaandrijving gebruiken

Om de zelfaandrijving te bedienen moet u de aandrijfstang van de zelfaandrijving (Figuur 15) inknijpen in de richting van de hendel en vasthouden.



Figuur 15

g188340

1. Stang voor zelfaandrijving

Opmerking: De machine heeft een vaste maximale snelheid van ongeveer 3,0 km/u.

Om de zelfaandrijving uit te schakelen laat u de stang los.

De motor afzetten

Om de motor af te zetten, laat u de bedieningsstang van het maimes los.

Opmerking: Koppel de bougiekabel af en aard deze voordat u de machine achterlaat; zo voorkomt u dat iemand per ongeluk de motor start.

Het maaisel uitstrooien

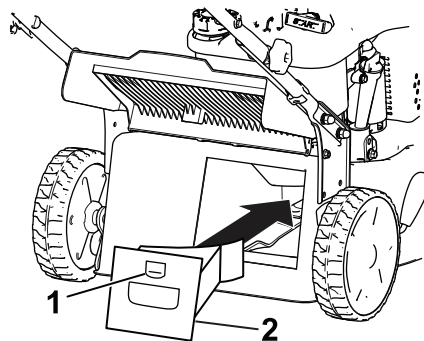
⚠ WAARSCHUWING

Het maimes is scherp, contact met het maimes kan ernstig lichamelijk letsel veroorzaken.

- Controleer of de mulchplug is gemonteerd alvorens het maaisel uit te strooien.
- Schakel het mes uitsluitend in wanneer ofwel de mulchplug op haar plaats zit, de grasvanger gemonteerd is of de achterklep naar beneden staat.

Verwijder de grasvanger als deze aan de machine is bevestigd; zie [De grasvanger verwijderen \(bladz. 11\)](#).

1. Zet de achterklep omhoog en houd hem in deze stand (Figuur 16).



Figuur 16

g188334

1. Vergrendeling
2. Mulchplug

2. Monteer de mulchplug op de maaikast en borg de plug in de opening in de kast (Figuur 16).
3. Zet de achterklep omlaag.

Het maaisel opvangen

Gebruik de grasvanger als u maaisel en bladafval wilt verzamelen.

⚠ WAARSCHUWING

Een versleten grasvanger kan kleine steentjes en andere voorwerpen uitwerpen, waardoor u of omstanders ernstig lichamelijk of dodelijk letsel kunnen oplopen.

Controleer de grasvanger regelmatig. Plaats een nieuwe Toro-grasvanger als de oude is beschadigd.

⚠ WAARSCHUWING

Het maimes is scherp, contact met het maimes kan ernstig lichamelijk letsel veroorzaken.

- Zorg dat de grasvanger op zijn plaats zit voordat u maaisel probeert op te vangen.
- Schakel het mes uitsluitend in wanneer ofwel de mulchplug op haar plaats zit, de grasvanger gemonteerd is of de achterklep naar beneden staat.

⚠ WAARSCHUWING

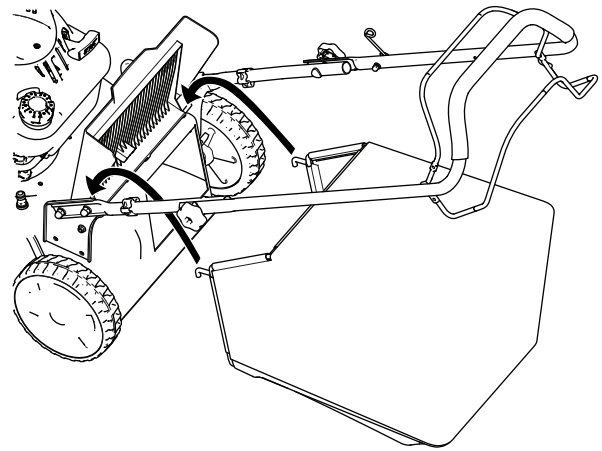
De maaimachine kan maaisel en andere voorwerpen uitwerpen door een open afvoertunnel. Voorwerpen die met genoeg kracht worden weggeslingerd kunnen ernstig lichamelijk of dodelijk letsel toebrengen aan u of aan omstanders.

Open nooit de deur van het afvoerkanal terwijl de motor nog draait.

Als de mulchwig op de machine aangebracht is, breng dan de achterklep, verwijder de mulchwig en laat de achterklep zakken.

Montage van de grasvanger

1. Monteer indien nodig de grasvanger; zie [4 Grasvanger monteren \(bladz. 5\)](#).
2. Zet de achterklep omhoog en houd hem in deze stand ([Figuur 17](#)).



Figuur 17

g188333

3. Plaats de grasvanger en zorg ervoor dat de pennen van de zak in de inkepingen op de handgreep rusten ([Figuur 17](#)).
4. Zet de achterklep omlaag.

De grasvanger verwijderen

1. Zet de achterklep omhoog en houd hem in deze stand ([Figuur 17](#)).
2. Verwijder de grasvanger.
3. Zet de achterklep omlaag.

Het maaisel uitwerpen langs achteren

1. Als de grasvanger op de machine zit, moet u die verwijderen alvorens de achteruitworp te gebruiken; zie [De grasvanger verwijderen \(bladz. 11\)](#).
2. Als de mulchwig op de machine aangebracht is, breng dan de achterklep, verwijder de mulchwig en laat de achterklep zakken.

⚠ WAARSCHUWING

Het maimes is scherp, contact met het maimes kan ernstig lichamelijk letsel veroorzaken.

- Zorg dat de achterklep naar beneden staat voordat u het maaisel langs achteren gaat uitwerpen.
- Schakel het mes uitsluitend in wanneer ofwel de mulchplug op haar plaats zit, de grasvanger gemonteerd is of de achterklep naar beneden staat.

Tips voor bediening en gebruik

Algemene maaitips

- Controleer het werkgebied en verwijder alle voorwerpen die de machine zou kunnen uitwerpen.
- Zorg ervoor dat het mes geen vaste voorwerpen raakt. Maai nooit met opzet over voorwerpen.
- Als de maaimachine toch een voorwerp raakt en begint te trillen, moet u meteen de motor afzetten, de bougiekabel losmaken en de maaimachine op beschadiging controleren.
- De beste resultaten krijgt u door een nieuw mes te monteren voordat het maaiseizoen begint.
- Vervang indien nodig het maaimes door een Toro mes.

Gras maaien

- U moet telkens niet meer dan ongeveer één derde van de grassprietten afmaaien. Maai niet met een stand lager dan 51 mm, tenzij de grasmat dun is, of als het laat in het najaar is wanneer het gras langzamer begint te groeien.
- Als u gras wilt maken dat langer dan 15 cm is, moet u maaien bij de maximale maaihoogte en een langzamere loopsnelheid. Vervolgens gaat u maaien bij een lagere maaihoogte om het gazon een zo fraai mogelijk uiterlijk te geven. Als het gras te hoog is, kan de machine verstopt raken en de motor afslaan.
- Nat gras en natte bladeren gaan aankoeken, waardoor de maaimachine verstopt kan raken of de motor kan afslaan. Gebruik de machine niet in vochtige omstandigheden.
- Wees bedacht op het risico van brand in zeer droge omstandigheden; neem alle plaatselijke brandwaarschuwingen in acht en houd de machine vrij van droog gras en bladafval.
- Maai steeds in wisselende richtingen. Hierdoor wordt het maaisel beter over het gazon verstrooid, zodat het gazon gelijkmatig wordt bemest.
- Als u met het uiterlijk van het voltooide gazon niet tevreden bent, probeer dan een of meer van de volgende stappen:
 - Vervang het maaimes of laat het slijpen.
 - Loop langzamer tijdens het maaien.
 - Stel de maaimachine in op een hogere maaihoogte.
 - Maai het gras vaker.
 - Laat de maibanen overlappen in plaats van steeds een volledig nieuwe baan te maaien.

Bladeren fijnmaken

- Na het maaien moet altijd 50% van het gazon zichtbaar blijven door de bladerlaag. Dit kan een of meerdere rondgangen over de bladeren vereisen.
- Als er een laag bladeren van meer dan 13 cm op het gazon ligt, moet u eerst met een hogere maaihoogte werken en vervolgens nogmaals maaien op de gewenste hoogte.
- Als de maaimachine de bladeren niet fijn genoeg maakt, is het beter om wat langzamer te maaien.

Na gebruik

Veiligheid na gebruik

Algemene veiligheid

- Verwijder gras en vuil van de machine om brand te voorkomen. Neem gemorste olie of brandstof op.
- Laat de motor afkoelen voordat u de machine in een afgesloten ruimte opslaat.
- Bewaar de machine of brandstofhouder nooit bij een open vlam, vonk of waakvlam bij bijv. een geiser of andere apparaten.

De machine veilig vervoeren

- Wees voorzichtig bij het in- of uitladen van de machine.
- Zet de machine vast zodat ze niet kan gaan rollen.

De onderkant van de machine reinigen

Onderhoudsinterval: Bij elk gebruik of dagelijks

⚠ WAARSCHUWING

Er kan materiaal losraken dat zit vastgekoekt aan de onderkant van de maaimachine.

- **Draag oogbescherming.**
- **Blijf in de bedieningspositie (achter de handgreep) staan als de motor loopt.**
- **Houd omstanders uit de buurt.**

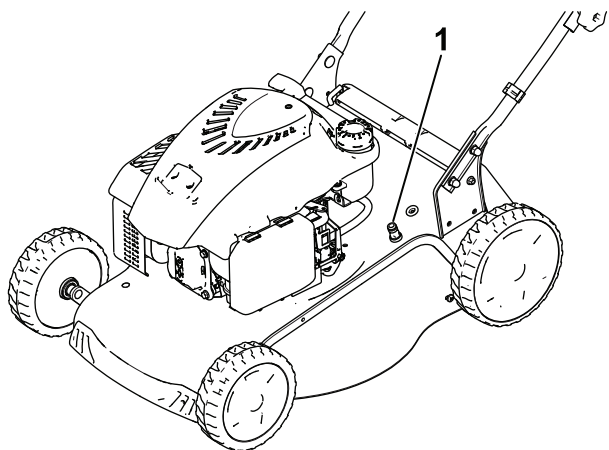
Om de beste resultaten te verkrijgen, dient u de machine te reinigen zodra u klaar bent met maaien.

1. Plaats de maaimachine op een vlakke en verharde ondergrond.

2. Zet de motor af en wacht totdat alle bewegende onderdelen tot stilstand zijn gekomen voordat u de bestuurderspositie verlaat.
3. Zet de machine in de laagste maaistand; zie [De maaihogte instellen \(bladz. 8\)](#).
4. Reinig het gebied onder de achterklep waar het maaisel vanuit de behuizing naar de grasvanger gaat.

Opmerking: Reinig het gebied met de hendel helemaal naar voren en helemaal naar achteren.

5. Bevestig een tuinslang die aangesloten is op een kraan aan de wasaansluiting ([Figuur 18](#)).



Figuur 18

g188338

1. Wasaansluiting

-
6. Draai de kraan open.
 7. Start de motor en laat deze lopen totdat er geen maaisel meer onder de machine vandaan komt.
 8. Zet de motor af.
 9. Draai de kraan dicht en maak de tuinslang los van de maaimachine.
 10. Start de motor en laat deze een paar minuten lopen om de onderzijde van de machine te drogen zodat deze niet gaat roesten.
 11. Laat de motor afkoelen voordat u de machine in een afgesloten ruimte opslaat.

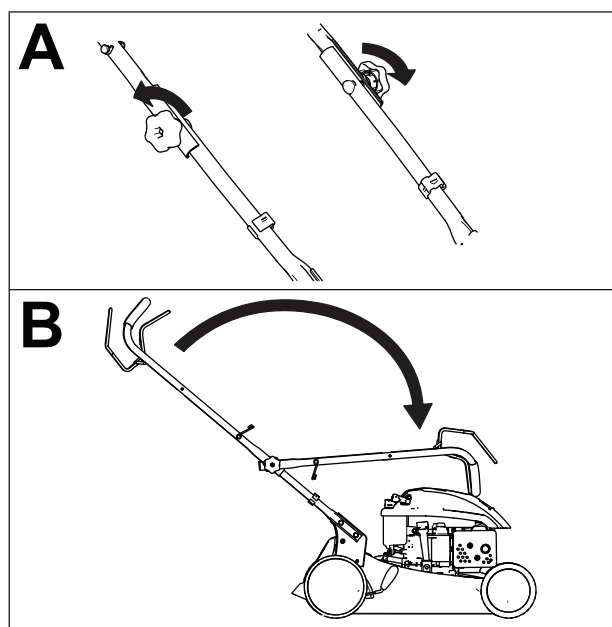
Handgreep inklappen

⚠ WAARSCHUWING

Als de handgreep verkeerd wordt in- en uitgeklapt, kunnen de kabels schade oplopen, waardoor de machine niet veilig kan worden gebruikt.

- Zorg ervoor dat u de kabels niet beschadigt als u de handgreep in- of uitklapt.
- Indien een kabel is beschadigd, moet u contact opnemen met een erkende Service Dealer.

1. Draai de 2 knoppen van de handgreep los ([Figuur 19A](#)).



Figuur 19

g188328

2. Vouw de handgreep in door deze naar voren te draaien ([Figuur 19B](#)).

Onderhoud

Opmerking: Bepaal vanuit de normale bestuurderspositie de linker- en rechterzijde van de machine.

Aanbevolen onderhoudsschema

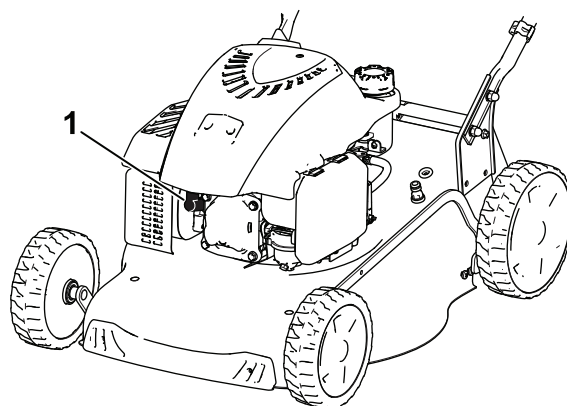
Onderhoudsinterval	Onderhoudsprocedure
Bij elk gebruik of dagelijks	<ul style="list-style-type: none">• Het motoroliepeil controleren.• Verwijder maaisel en vuil van de onderkant van de machine.
Om de 100 bedrijfsuren	<ul style="list-style-type: none">• Bougie vervangen.
Jaarlijks	<ul style="list-style-type: none">• Het luchtfilter vervangen (vaker als de machine wordt gebruikt in stoffige of vuile omstandigheden).• Vervang het maimes of laat het slijpen (vaker als de snijrand snel bot wordt).• Reinig het luchtkoelsysteem; doe dit vaker als de machine wordt gebruikt in stoffige of vuile omstandigheden. Zie het handboek van de motor.
Jaarlijks of vóór stalling	<ul style="list-style-type: none">• De wielen smeren.• Laat de benzine uit de brandstoftank lopen voordat u vereiste reparaties uitvoert of voor de jaarlijkse stalling.

De machine veilig onderhouden

- Trek de bougiekabel los van de bougie voordat u onderhoudswerkzaamheden uitvoert.
- Draag handschoenen en oogbescherming wanneer u servicewerkzaamheden verricht.
- Het maimes is scherp, contact met het maimes kan ernstig lichamelijk letsel veroorzaken. Gebruik handschoenen als u het mes monteert.
- Knoei nooit met de veiligheidsvoorzieningen. Controleer regelmatig of deze goed werken.
- Als u de machine kantelt, kan er benzine uit de tank lekken. Benzine is ontvlambaar en explosief en kan lichamelijk letsel veroorzaken. Laat de motor drooglopen of pomp de brandstof met een handpomp uit de tank. Gebruik nooit een hevel.

Vorbereidingen voor onderhoudswerkzaamheden

1. Zet de motor uit en wacht totdat alle bewegende onderdelen tot stilstand gekomen zijn.
2. Maak de bougiekabel los van de bougie (Figuur 20).



Figuur 20

g188342

3. Nadat u de onderhoudswerkzaamheden hebt uitgevoerd, moet u de kabel weer aansluiten op de bougie.

Belangrijk: Voordat u de machine kantelt om olie te verversen of het mes te vervangen, moet u de machine gebruiken totdat de benzinetank leeg is. Als u de machine moet kantelen voordat de benzinetank leeg is, dient u de benzine met een handpomp uit de tank te pompen. Kantel de maaimachine altijd op de zijkant, met de peilstok omlaag.

⚠ WAARSCHUWING

Als u de machine kantelt, kan er brandstof uit de tank lekken. Brandstof is ontvlambaar en explosief en kan lichamelijke letsel veroorzaken.

Laat de motor drooglopen of pomp de brandstof met een handpomp uit de tank. Gebruik nooit een hevel.

Bougie vervangen

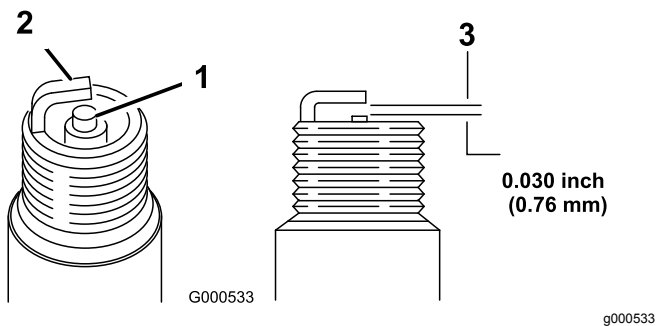
Onderhoudsinterval: Om de 100 bedrijfsuren

Gebruik een Champion RN9YC bougie of een bougie van een equivalent type.

1. Zet de motor uit en wacht totdat alle bewegende onderdelen tot stilstand gekomen zijn.
2. Verwijder de bougiekabel van de bougie.
3. Maak de omgeving van de bougie schoon.
4. Verwijder de bougie van de motor.

Belangrijk: Als de bougie gebarsten of vuil is, moet deze worden vervangen. U mag de elektroden niet reinigen omdat hierdoor gruis in de motor terecht kan komen wat de motor kan beschadigen.

5. Stel de opening van de nieuwe plug in op 0,76 mm zoals getoond in [Figuur 21](#).



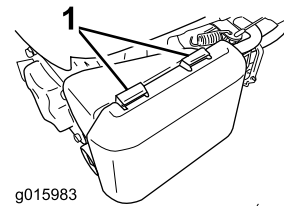
Figuur 21

1. Centrale elektrode
 2. Massa-elektrode
 3. Elektrodenafstand (niet op schaal weergegeven)
-
6. Plaats de bougie
 7. Draai de plug vast met een torsie van 20 N·m.
 8. Sluit de bougiekabel aan op de bougie.

Het luchtfilter vervangen

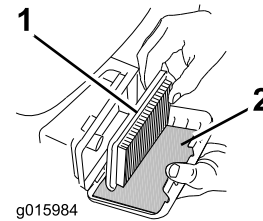
Onderhoudsinterval: Jaarlijks

1. Druk de lippen van de vergrendeling bovenop het luchtfilterdeksel omlaag ([Figuur 22](#)).



Figuur 22

1. Lippen van vergrendeling
-
2. Open het deksel.
 3. Verwijder het papierelement en het schuimelement ([Figuur 23](#)).



Figuur 23

1. Papierelement
 2. Schuimfilter
-
4. Inspecteer het schuimfilter en vervang dit als het beschadigd of heel erg vuil is.
 5. Inspecteer het papieren luchtfilterelement.
 - A. Als het papieren luchtfilterelement beschadigd is of nat is van olie of brandstof, moet u het vervangen.
 - B. Als het papieren luchtfilter vuil is, klop er dan een paar keer mee op een harde ondergrond of blaas met perslucht onder een druk van minder dan 2,07 bar door de zijde van het filter die naar de motor is gericht.
- Opmerking:** Borstel het vuil niet uit het filter, als u borstelt wordt het vuil in de vezels geduwd.
6. Verwijder vuil van de luchtfilterbehuizing en het deksel met een vochtige doek. **Veeg geen vuil in de luchtgang.**
 7. Plaats het papieren filterelement en het schuimfilter op de juiste plaats.
 8. Plaats het deksel terug.

Motorolie verversen

Het is niet verplicht om de motorolie te vervangen, maar als u dit wilt doen, volg dan de onderstaande procedure.

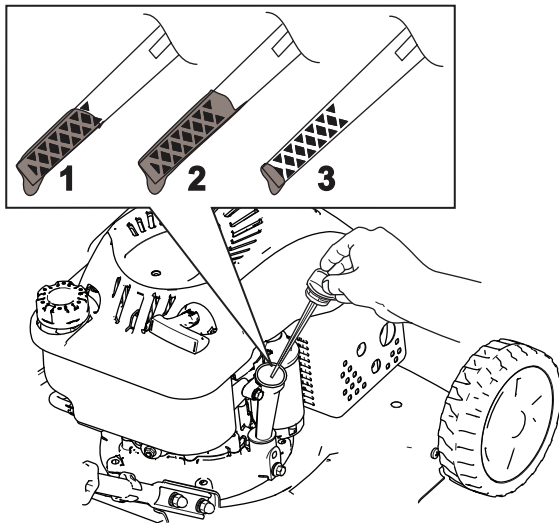
Motorolie capaciteit: 0,55 l

Viscositeit olie: SAE 30 of SAE 10W-30 reinigingsolie

API-classificatie: SJ of hoger

Opmerking: Voordat u de olie ververs, moet u de motor enkele minuten laten lopen zodat de olie warm wordt. Warme olie stroomt beter en voert vervuilingen beter mee.

1. Plaats de machine op een horizontaal oppervlak.
2. Zie [Vorbereidingen voor onderhoudswerkzaamheden](#) (bladz. 14).
3. Verwijder de peilstok door de dop linksom te draaien en eruit te trekken ([Figuur 24](#)).

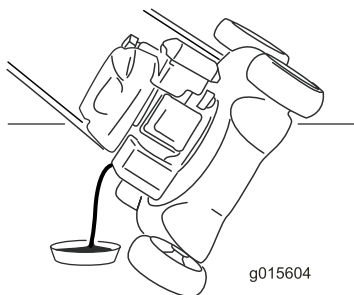


Figuur 24

g188326

1. Vol
2. Hoog
3. Laag

4. Kantel de machine op de zijkant (met het luchtfilter naar boven) om de oude olie uit de vulbuis te laten lopen ([Figuur 25](#)).



Figuur 25

g015604

g015604

5. Nadat de gebruikte olie is afgetapt, zet u de maaimachine terug in de werkstand.
6. Giet langzaam ongeveer $\frac{3}{4}$ van de inhoud van het oliecarter in de vulbuis.

7. Wacht ongeveer 3 minuten tot de olie in de motor gezakt is.
8. Veeg de peilstok met een schone doek schoon.
9. Steek de peilstok volledig in de vulbuis en verwijder de peilstok.
10. Lees het oliepeil af van de peilstok ([Figuur 25](#)).
 - Als het peil op de peilstok te laag staat, giet dan voorzichtig een kleine hoeveelheid olie in de vulbuis, wacht 3 minuten en herhaal de stappen 8 tot en met 10 totdat de peilstok het juiste peil aangeeft.
 - Als het oliepeil op de peilstok te hoog is, tapt u de overtollige olie af tot de peilstok het juiste oliepeil aangeeft.
11. Plaats de peilstok weer stevig op zijn plaats.
12. Recycleer de gebruikte olie op de juiste wijze.

Belangrijk: Als het oliepeil in het motor te hoog of te laag is en u laat de motor toch draaien, kunt u deze beschadigen.

Het maimes vervangen

Onderhoudsinterval: Jaarlijks

Belangrijk: U hebt een momentsleutel nodig om het mes op correcte wijze te monteren. Als u geen momentsleutel hebt of niet goed weet hoe u de montage moet uitvoeren, kunt u contact opnemen met een erkende servicedealer.

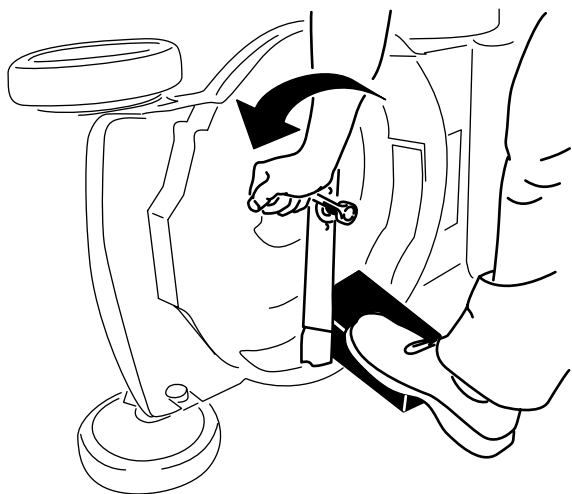
Controleer het mes wanneer de brandstoftank leeg is. Een beschadigd of gescheurd mes moet direct worden vervangen. Als de snijrand bot is of bramen vertoont, moet u het mes laten slijpen en balanceren of het mes vervangen.

⚠ WAARSCHUWING

Het maimes is scherp, contact met het maimes kan ernstig lichamelijk letsel veroorzaken.

Gebruik handschoenen als u het mes monteert.

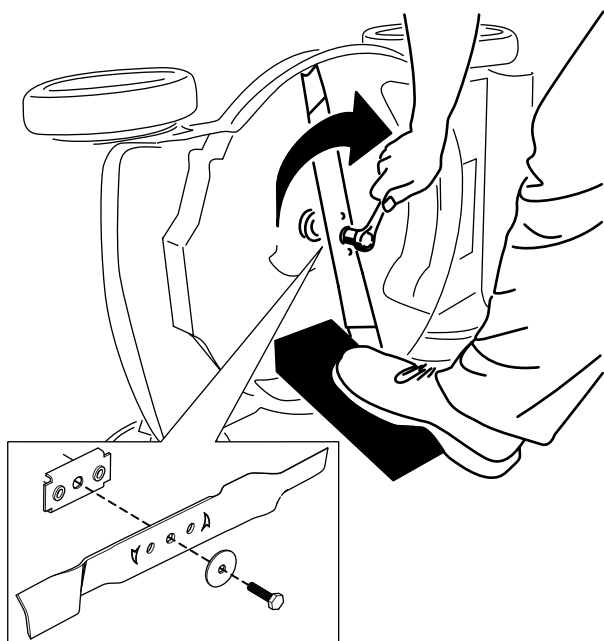
1. Zie [Vorbereidingen voor onderhoudswerkzaamheden](#) (bladz. 14).
2. Kantel de maaimachine op de zijkant, met de peilstok omlaag.
3. Gebruik een blok hout om het mes stil te houden ([Figuur 26](#)).



Figuur 26

g188339

4. Verwijder het mes en bewaar alle bevestigingselementen (Figuur 26).
5. Monteer het nieuwe mes en alle bevestigingselementen (Figuur 27).



Figuur 27

g188330

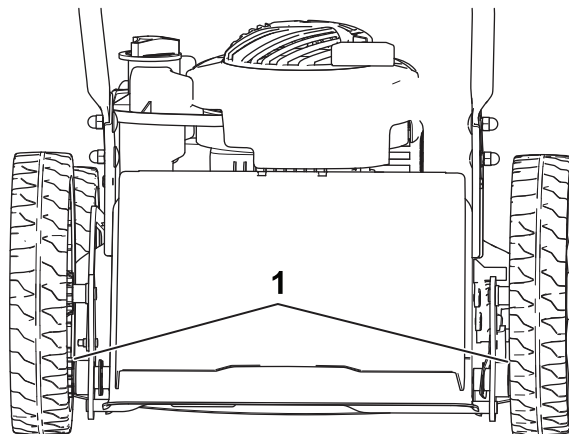
6. Gebruik een momentsleutel om de mesbout vast te draaien met 45 N·m.

Belangrijk: Een bout die is aangetrokken tot 45 N·m zit erg vast. Zet het mes vast met een stuk hout en plaats uw volle gewicht achter de (dop)sleutel om de bout goed vast te draaien. Het is erg moeilijk om deze bout te vast te draaien.

De wielen smeren

Onderhoudsinterval: Jaarlijks of vóór stalling

Breng enkele druppels nr. 2 smeervet op lithiumbasis aan op de kogellagers van de wielen (Figuur 28).



Figuur 28

g189817

1. Kogellagers

Stalling

Stal de maaimachine op een koele, schone, droge plaats.

Vorbereidingen voor stalling

1. Voeg de laatste keer in het seizoen dat u brandstof toevoegt ook een stabilizer (zoals Toro Premium Fuel Treatment) toe.
2. U moet ongebruikte brandstof op de juiste wijze afvoeren. Voer deze brandstof af volgens de plaatselijk geldende voorschriften of gebruik deze voor uw auto.

Opmerking: Oude brandstof in de tank is de belangrijkste oorzaak voor startproblemen. Bewaar benzine zonder stabilizer niet langer dan 30 dagen en benzine waaraan stabilizer is toegevoegd, niet langer dan 90 dagen.

3. Laat de motor lopen totdat hij afslaat door gebrek aan brandstof.
4. Start de motor opnieuw.
5. Laat de motor lopen totdat deze afslaat. Als de motor niet meer wil starten, is de brandstof voldoende verbruikt.
6. Verwijder de bougiekabel van de bougie.
7. Verwijder de bougie, giet 30 ml motorolie in het bougiegat en trek verschillende keren langzaam aan het startkoord om de olie over de cilinderwand te verspreiden teneinde corrosie in de stallingsperiode te voorkomen.
8. Monteer de bougie zonder deze vast te draaien.
9. Draai alle moeren, bouten en schroeven goed aan.

5. Controleer het oliepeil in de motor; zie [Het motoroliepeil controleren \(bladz. 8\)](#).
6. Vul de brandstoftank met verse brandstof; zie [Brandstoftank vullen \(bladz. 7\)](#).
7. Sluit de bougiekabel aan op de bougie.

De maaimachine uit de stalling halen

1. Controleer alle bevestigingen en draai deze vast.
2. Verwijder de bougies en laat de motor snel draaien door aan de handgreep van het startkoord te trekken om de overmatige olie uit de cilinder te verwijderen.
3. Plaats de bougie en draai deze met een momentsleutel vast met 20 N·m.
4. Voer de onderhoudsprocedures uit; zie [Vorbereidingen voor onderhoudswerkzaamheden \(bladz. 14\)](#).

Privacyverklaring voor Europa

De informatie die Toro verzamelt

Toro Warranty Company (Toro) respecteert uw privacy. Om uw aanspraak op garantie te behandelen en contact met u op te nemen in het geval van een terugroepactie vragen wij om bepaalde persoonlijke informatie, hetzij direct of via uw lokale Toro dealer.

Het Toro garantiesysteem wordt gehost op servers in de Verenigde Staten, waar de privacywet mogelijk niet dezelfde bescherming biedt als in uw land.

DOOR UW PERSOONLIJKE GEGEVENS MET ONS TE DELEN STEM T U IN MET DE VERWERKING VAN UW PERSOONSgegevens ZOALS BESCHREVEN IN DEZE PRIVACYVERKLARING.

Hoe Toro informatie gebruikt

Toro kan uw persoonsgegevens gebruiken om uw aanspraak op garantie te behandelen, contact met u op te nemen in het geval van een terugroepactie, of voor een ander doeleinde waarvan we u op de hoogte brengen. Toro kan uw informatie delen met zijn afdelingen, dealers of andere zakenpartners in verband met deze activiteiten. We verkopen uw persoonsgegevens niet aan andere bedrijven. We behouden ons het recht voor om persoonsgegevens te delen teneinde te voldoen aan geldende wetten en verzoeken van de aangewezen autoriteiten, opdat wij onze systemen naar behoren kunnen gebruiken of met het oog op onze eigen bescherming of die van andere gebruikers.

Behoud van uw persoonlijke informatie

Wij bewaren uw persoonsgegevens zo lang als nodig is voor de doeleinden waarvoor ze oorspronkelijk werden verzameld of voor andere legitieme doeleinden (zoals naleving van voorschriften), of zo lang als vereist is door de van toepassing zijnde wet.

Toro's engagement voor de bescherming van uw persoonlijke informatie

Wij nemen redelijke voorzorgen om uw persoonlijke informatie te beschermen. We proberen bovendien de nauwkeurigheid en geldigheid van persoonlijke gegevens te waarborgen.

Toegang tot en wijziging van uw persoonsgegevens

Als u toegang wilt tot uw persoonsgegevens of deze wilt wijzigen, gelieve dan een e-mail te sturen naar legal@toro.com.

Australische consumentenwet

Australische klanten kunnen voor informatie over de Australische consumentenwet (Australian Consumer Law) terecht bij de lokale Toro verdeler of ze kunnen deze informatie in de doos vinden.



Toro Garantie en De Toro GTS-startgarantie

Producten voor
particulieren

Voorwaarden en producten waarvoor de garantie geldt

De Toro Company en de hieraan gelieerde onderneming, Toro Warranty Company, bieden krachtens een overeenkomst tussen beide ondernemingen gezamenlijk de garantie dat ze het hieronder vermelde Toro-product zullen repareren als het materiaalgebreken of fabricagefouten vertoont of als de Toro GTS (Guaranteed to Start) motor niet start bij de eerste of de tweede poging, op voorwaarde dat het routineonderhoud dat vereist wordt door de *Gebruikershandleiding* uitgevoerd is.

De volgende perioden zijn van toepassing vanaf de oorspronkelijke datum van aankoop:

Producten	Garantieperiode
Motorgazonmaaiers • Gegoten maaidek	5 jaar thuisgebruik ² 90 dagen commercieel gebruik
—Motor	5 jaar GTS-garantie, thuisgebruik ³
—Accu	2 jaar
• Maaiers met stalen maaidek	2 jaar thuisgebruik ² 30 dagen commercieel gebruik
—Motor	2 jaar GTS-garantie, thuisgebruik ³
TimeMaster maaiers	3 jaar thuisgebruik ² 90 dagen commercieel gebruik
• Motor	3 jaar GTS-garantie, thuisgebruik ³
• Accu	2 jaar
Elektrische trimmers en bladblazers en elektrische loopmaaiers	2 jaar thuisgebruik ² Geen garantie voor commercieel gebruik
Alle onderstaande zitmaaiers	
• Motor	Raadpleeg de garantie van de motorfabrikant ⁴
• Accu	2 jaar thuisgebruik ²
• Werktuigen	2 jaar thuisgebruik ²
DH gazon- en tuintractoren	2 jaar thuisgebruik ² 30 dagen commercieel gebruik
TimeCutter	3 jaar thuisgebruik ² 30 dagen commercieel gebruik
• Motor	3 jaar thuisgebruik ² 2 jaar of 300 uur commercieel gebruik ⁵
TimeCutter HD	3 jaar of 300 bedrijfsuur ⁵
• Motor	3 jaar of 300 bedrijfsuren commercieel gebruik ⁵

¹Oorspronkelijke koper: de persoon die het Toro product oorspronkelijk heeft gekocht.

²Thuisgebruik betekent gebruik van het product op het terrein dat bij uw huis hoort. Gebruik op meerdere locaties wordt beschouwd als commercieel gebruik. Hierop is de garantie voor commercieel gebruik van toepassing.

³De Toro GTS-startgarantie is niet van toepassing op producten die commercieel gebruikt worden.

⁴Voor bepaalde motoren van Toro producten geldt een garantie van de fabrikant van de motor.

⁵De optie die zich het eerst aandient moet worden aangehouden.

De garantie kan vervallen als de urenmeter is afgekoppeld of aangepast, of als er aanwijzingen zijn dat ermee geknoeid is.

Plichten van de eigenaar

U dient uw Toro product te onderhouden zoals wordt beschreven in de *Gebruikershandleiding*. Dit routineonderhoud is voor uw rekening, ongeacht of dit wordt uitgevoerd door de dealer of uzelf.

Aanwijzingen voor aanvraag van garantieservice

Als u van mening bent dat een Toro product materiaalgebreken of fabricagefouten vertoont, moet u deze procedure volgen:

1. Neem contact op met de verkoper om het product te laten nakijken of te repareren. Als u om wat voor reden dan ook geen contact kunt opnemen met de verkoper, neem dan contact op met een andere erkende Toro dealer om onderhoud te laten plegen. Bezoek <http://www.toro.com/en-us/locator/pages/default.aspx> om een Toro verdeler in uw buurt te vinden.
2. Breng het product met uw aankoopbewijs (kwitantie) naar de onderhoudsgarage. Als u om wat voor reden dan ook ontevreden bent over het onderzoek van de onderhoudsgarage of de verleende hulp, verzoeken wij u contact met ons op te nemen via:

Toro Warranty Company
Toro Customer Care Department, RLC Division
8111 Lyndale Avenue South
Bloomington, MN 55420-1196 VS
001-952-948-4707

Zaken en gevallen die niet onder de garantie vallen

Er is geen andere uitdrukkelijke garantie behalve voor speciale emissiesystemen en motoren van sommige producten. Buiten deze expliciete garantie vallen:

- Kosten van gewoon onderhoud of onderdelen, zoals filters, brandstof, smeermiddelen, olieverseringen, bougies, luchtfilters, slijpen van maaimessen, versleten maaimessen, afstelling van kabels/overbrengingsmechanismen, afstelling van de rem en de koppeling.
- Onderdelen die het laten afweten ten gevolge van normale slijtage
- Elk product of onderdeel dat is aangepast, verwaarloosd of verkeerd gebruikt en dat moet worden vervangen of gerepareerd als gevolg van ongelukken of gebrekkig onderhoud.
- Ophaal- en afleverkosten
- Reparaties of reparatiepogingen die niet zijn uitgevoerd door een Erkende Toro Service Dealer
- Vervangingen die nodig zijn door niet-naleving van de brandstofspecificaties (raadpleeg de *Gebruikershandleiding* voor meer informatie)
 - Verontreiniging uit het brandstofsysteem halen wordt niet gedekt
 - Gebruik van oude brandstof (meer dan een maand oud) of brandstof die meer dan 10% ethanol of meer dan 15% MTBE bevat
 - Het brandstofsysteem is niet goed voorbereid op een periode van buitengebruikstelling van langer dan één maand
- Reparaties of aanpassingen om startproblemen te verhelpen die zijn veroorzaakt door de volgende zaken:
 - Niet-naleving van de juiste onderhoudsprocedures of brandstofspecificaties
 - Draaiende messen die een object raken
- Speciale omstandigheden waarbij voor het starten mogelijk vaker dan twee keer moet worden getrokken:
 - Eerste keer starten nadat de machine een lange periode (langer dan 3 maanden) niet is gebruikt of na de seizoensstalling
 - Starten bij koude temperaturen zoals in de vroege lente of de late herfst
 - Onjuiste startprocedures – als u problemen hebt bij het starten van uw machine, raadpleeg dan de *Gebruikershandleiding* om te controleren of u de juiste startprocedure gebruikt. Dit kan u een onnodig bezoek aan een erkende Toro servicedealer besparen.

Algemene voorwaarden

De koper wordt beschermd door de nationale wetgeving van elk land. De rechten waarover de koper beschikt op grond van deze wetgeving, worden niet beperkt door deze garantie.