



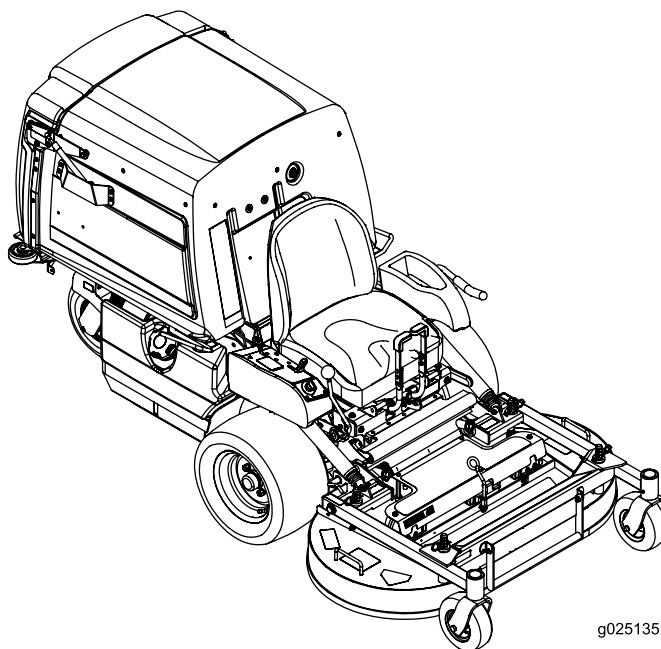
Count on it.

Form No. 3410-702 Rev B

Brakerhåndbok

Z Master[®]-plentraktor i 8000-serien med klippeenhet på 122 cm

Modellnr. 74311TE—Serienr. 400000000 og oppover



g025135



Dette tenningsystemet overholder Canadas ICES-002

Dette produktet er i samsvar med alle relevante europeiske direktiver. Se eget samsvarserklærings skjema for produktet for detaljert informasjon.

Se motorprodusentens informasjon som følger med maskinen.

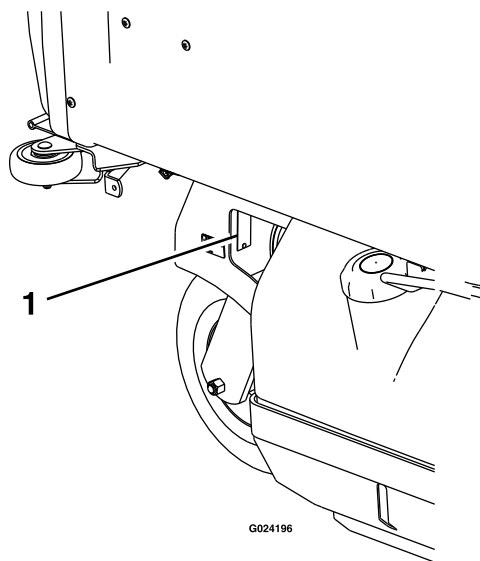
Innledning

Denne plenetraktoren med roterende kniver er beregnet på bruk av private boligeiere eller profesjonelle, innleide operatører. Den er hovedsakelig beregnet på å klippe gress på godt vedlikeholdte plener på private eller kommersielle eiendommer. Den er ikke beregnet på å klippe kratt eller for jordbruksbruk.

Les denne håndboken nøye, slik at du lærer å bruke og vedlikeholde produktet på riktig måte og unngår person- eller produktskade. Du har ansvar for å bruke produktet på en riktig og sikker måte.

Du kan kontakte Toro direkte på www.Toro.com for materialer for produktsikkerhet og opplæring i bruk, og informasjon om tilbehør, hjelp til å finne en forhandler eller for å registrere produktet ditt.

Hvis maskinen må repareres eller du trenger originale Toro-deler eller mer informasjon, kan du kontakte et autorisert forhandlerverksted eller Toros kundeserviceavdeling. Ha modell- og serienummer for hånden når du tar kontakt. **Figur 1** identifiserer plasseringen av modell- og serienummer på produktet. Skriv inn numrene i tilhørende felt.



Figur 1

1. Plassering av modell- og serienummer

Modellnr. _____
Serienr. _____

Denne brukerhåndboken identifiserer mulige farer, og markerer sikkerhetsbeskjeder gjennom sikkerhetsvarslingssymbolet (**Figur 2**) som varsler om en fare som kan føre til alvorlige skader eller dødsfall hvis du ikke følger de anbefalte forholdsreglene.



Figur 2

1. Sikkerhetsvarselssymbol

I tillegg brukes to ord for å utheve informasjon. **Viktig** gjør oppmerksom på spesiell mekanisk informasjon og **Obs** henviser til generell informasjon som er verdt å huske.

Innhold

Sikkerhet	4	Sikkerhet for elektrisk system	37
Generell sikkerhet	4	Vedlikeholde batteriet	37
Hellingsindikator	5	Vedlikeholde sikringene	39
Sikkerhets- og instruksjonsmerker	6	Justere sikkerhetsbryterne	39
Oversikt over produktet	12	Kaldstart av maskinen	40
Kontroller	12	Vedlikehold av drivsystem	41
Spesifikasjoner	13	Justere sporingen	41
Før bruk	14	Kontrollere trykket i dekkene	41
Sikkerhet før bruk	14	Kontrollere hjulhakemutterne	42
Anbefalt drivstoff	14	Kontrollere hjulnavmutterne	42
Bruke stabiliserings-/kondisjoneringsmid- del	15	Justere styrehjulslageret	42
Fylle tanken	15	Vedlikehold av kjølesystem	43
Kontrollere motoroljenivået	15	Rengjøre motorskjermen og motoroljekjøle- ren	43
Kjøre inn et nytt kjøretøy	15	Vedlikeholde motoroljekjøleren	43
Sikkerhet først	15	Rengjøre motorens kjøleribber og motordeksler	43
Heve klippeenheten til vedlikeholdsstil- ling	16	Kontrollere og rengjøre hydraulikkpum- pene	43
Senke klippeenheten til driftstilling	17	Vedlikehold av bremsesystem	44
Justere FRS (fyllreduksjonssystem)- skjermene	17	Justere parkeringsbremsen	44
Sikkerhetssperresystemet	18	Vedlikehold av remmer	45
Under bruk	19	Kontrollere remmene	45
Sikkerhet under drift	19	Skifte kraftuttaksremmene	45
Bruke gassen	20	Skifte pumpedrivremmen	46
Bruke tenningsbryteren	20	Justere remførerne	46
Bruke kraftuttaksspaken	21	Vedlikehold av kontrollsystem	47
Bruke parkeringsbremsen	21	Justere ryggesperrestaget	47
Starte og slå av motoren	21	Justere spenningen på hastighetskontroll- spaken	48
Kjøre forover eller i revers	23	Justere forbindelsesleddet for hastighetskontrollen	48
Frigjøre setelåsen	23	Justere kraftuttaksremskiven	49
Justere klippehøyden	23	Justere pumpedrivremskiven	49
Stoppe maskinen	23	Justere kraftuttaksbremsefjæren	50
Tømme oppsamleren	24	Justere beholderdøren	50
Brukstips	24	Justere låsestiftsperren på klippeenhe- ten	51
Etter bruk	25	Vedlikehold av hydraulisk system	51
Sikkerhet etter bruk	25	Sikkerhet for hydraulisk system	51
Rengjøre beholderskjermen	25	Overhale det hydrauliske systemet	51
Bruke drivhjulets løseventiler	25	Vedlikehold av klippeenhet	53
Transportere maskinen	26	Rette opp klippeenheten	53
Laste maskinen	26	Overhale gressklipperknivene	53
Vedlikehold	27	Demontere klippeenheten	56
Anbefalt vedlikeholdsplan	27	Montere klippeenheten	57
Forberedelse for vedlikehold	28	Justere låsestiftsperren på klippeenhe- ten	57
Vedlikeholds- og oppbevaringssikkerhet	28	Rengjøring	58
Smøring	29	Rengjøre under klippeenheten	58
Smøre maskinen	29	Fjerne rusk fra maskinen	58
Vedlikehold av motor	32	Avhending av avfall	58
Motorsikkerhet	32	Lagring	58
Overhale luftrenseren	32	Rengjøre og lagre maskinen	58
Kontrollere motoroljenivået	33	Feilsøking	60
Overhale tennpluggene	35	Skjemaer	62
Vedlikehold av drivstoffsystem	36		
Skifte drivstoffilteret	36		
Vedlikeholde drivstofftanken	37		
Vedlikehold av elektrisk system	37		

Sikkerhet

Denne maskinen har blitt designet i henhold til EN ISO-standard 5395:2013.

Generell sikkerhet

Dette produktet kan amputere hender og føtter og slynge gjenstander opp i luften. Følg alltid alle sikkerhetsinstruksjoner for å unngå alvorlige skader.

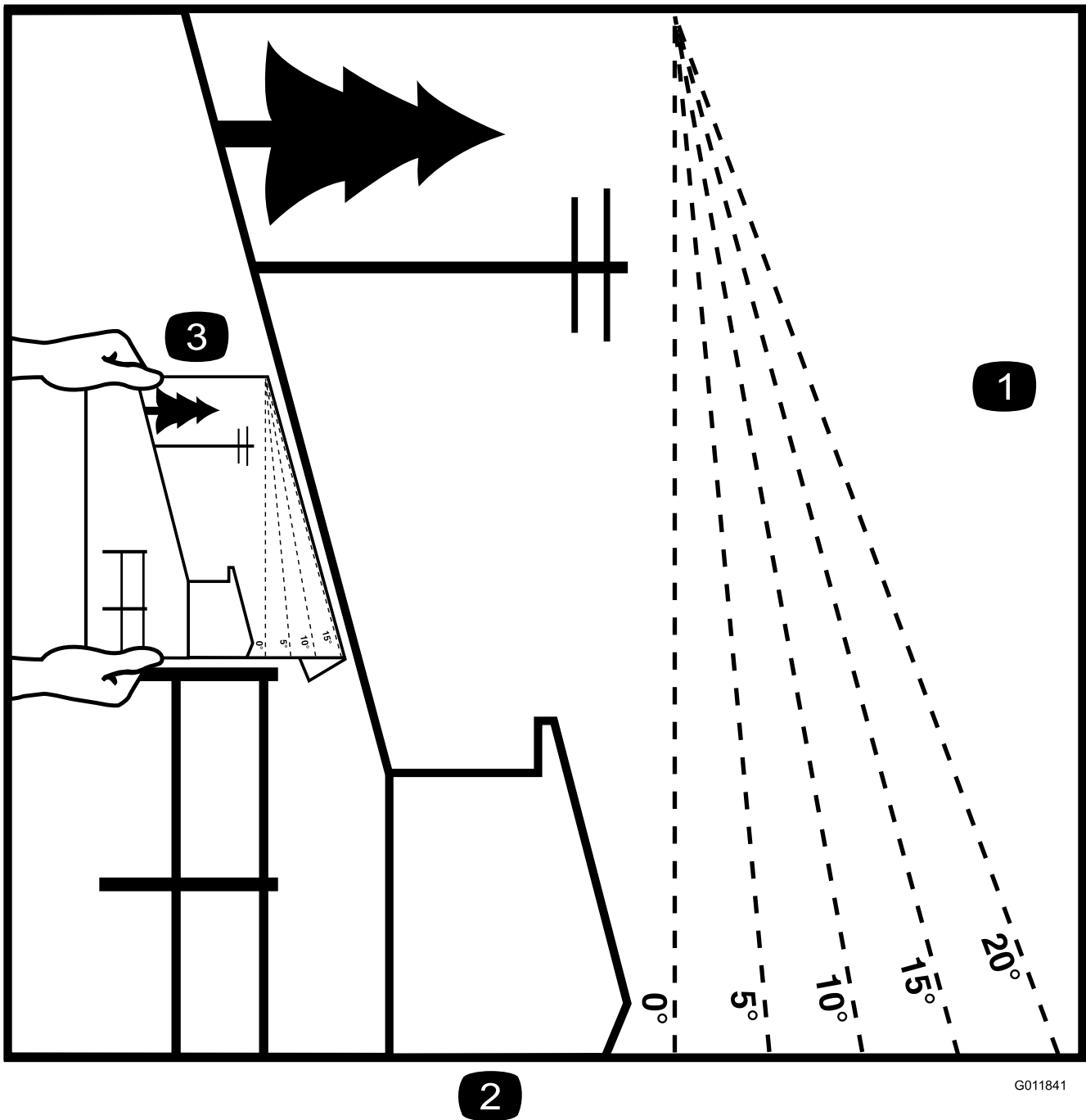
Hvis du bruker dette produktet til andre formål enn det er beregnet på, kan du utsette deg selv eller andre for fare.

- Les og forstå innholdet i denne *brugerhåndboken* før du starter motoren. Sørg for at alle som bruker dette produktet, vet hvordan de skal bruke det og forstår advarslene.
- Hold hender og føtter borte fra roterende deler på maskinen.
- Bruk aldri maskinen uten at alle verneplater og andre sikkerhetsanordninger sitter på plass og fungerer.
- Hold deg unna alle åpninger på utløpssjakten. Hold andre på trygg avstand fra maskinen.
- Hold barn borte fra arbeidsområdet. Utstyret er ikke tillatt for barn.
- Stopp maskinen og slå av motoren før du utfører service på, fyller drivstoff på eller fjerner materiale fra maskinen.

Feilaktig bruk og vedlikehold av maskinen kan føre til personskade. For å redusere muligheten for skader bør du følge disse sikkerhetsinstruksjonene og alltid være oppmerksom på sikkerhetsalarmsymbolet som betyr Forsiktig, Advarsel eller Fare – personsikkerhetsinstruks. Hvis ikke disse instruksjonene tas hensyn til, kan dette føre til at noen blir alvorlig skadet eller drept.

Du finner mer sikkerhetsinformasjon i de respektive delene gjennom hele håndboken.

Hellingsindikator



G011841

g011841

Figur 3

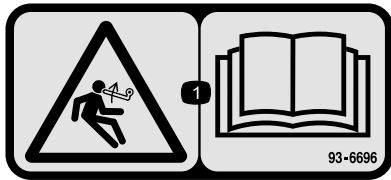
Denne siden kan kopieres for personlig bruk.

1. Den maksimale skråningen maskinen kan brukes sikkert i, er **15 grader**. Bruk skråningsdiagrammet til å avgjøre skråningen for bakker før bruk av maskinen. **Maskinen må ikke brukes i bakker som har en skråning på mer enn 15 grader.** Brett langs linjene for å matche den anbefalte skråningen.
2. Juster denne kanten med en vertikal overflate (tre, bygning, gjerdestolpe osv).
3. Eksempel på sammenlikning av skråning med brettet kant

Sikkerhets- og instruksjonsmerker



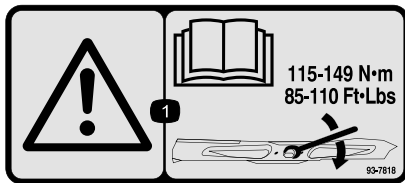
Sikkerhetsmerker og instruksjoner er lett synlige for føreren og er plassert i nærheten av alle områder som representerer en potensiell fare. Bytt ut alle merker som er ødelagte eller mangler.



93-6696

decal93-6696

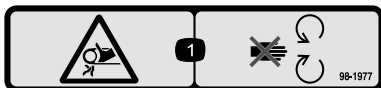
1. Lagret energifare – les *brugerhåndboken*.



93-7818

decal93-7818

1. Advarsel – les *brugerhåndboken* for instruksjoner om stramming av knivens bolt/mutter til 115–149 N·m.



98-1977

decal98-1977

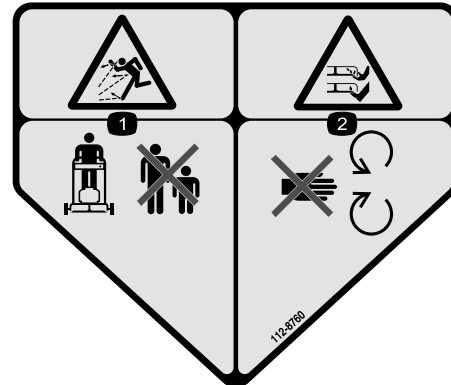
1. Viklingsfare – hold deg borte fra bevegelige deler.



106-5517

decal106-5517

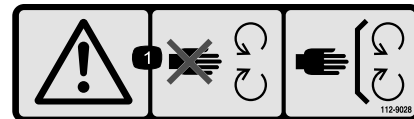
1. Advarsel – ikke rør den varme overflaten.



112-8760

decal112-8760

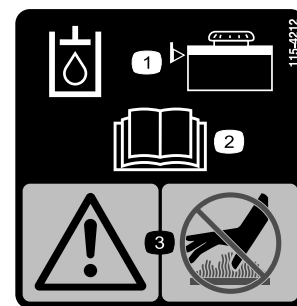
1. Fare for at gjenstander slynges gjennom luften – hold personer på trygg avstand fra maskinen.
2. Fare for å kutte hender og føtter – hold trygg avstand fra bevegelige deler.



112-9028

decal112-9028

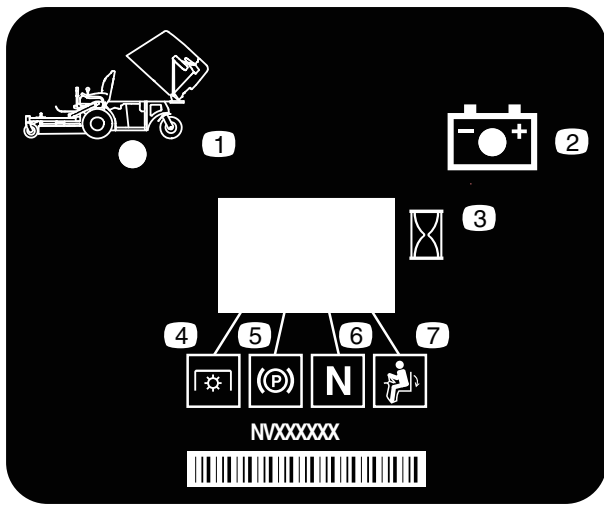
1. Advarsel – hold deg unna bevegelige deler, behold alle skyddene på plass.



115-4212

decal115-4212

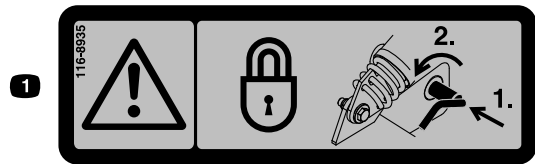
1. Hydraulikkvæsknivå
2. Les *brugerhåndboken*.
3. Advarsel – ikke rør den varme overflaten.



116-8813

decal116-8813

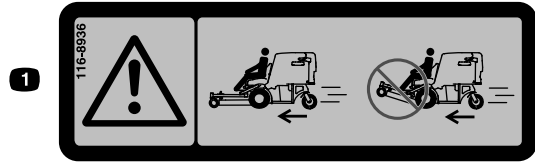
- | | |
|---------------------------|--------------------|
| 1. Beholder opp-indikator | 5. Parkeringsbrems |
| 2. Batteri | 6. Fri |
| 3. Timeteller | 7. Dødmansbryter |
| 4. Kraftuttak | |



116-8935

decal116-8935

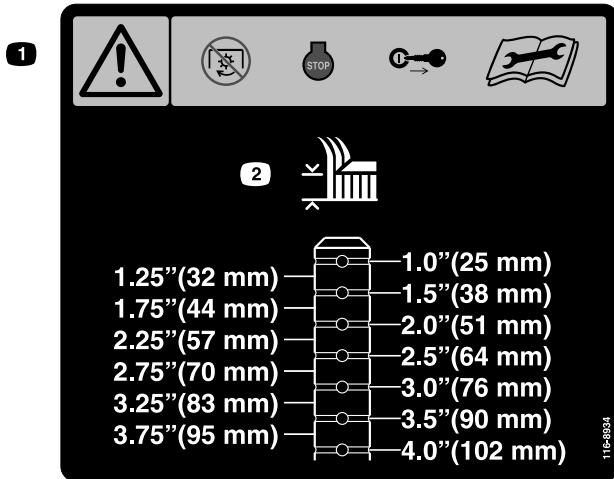
1. Advarsel, fare ved sammenlegging av klippeenhet – lås svingpunktet ved å skyve innover og rotere mot fronten av klippeenheten.



116-8936

decal116-8936

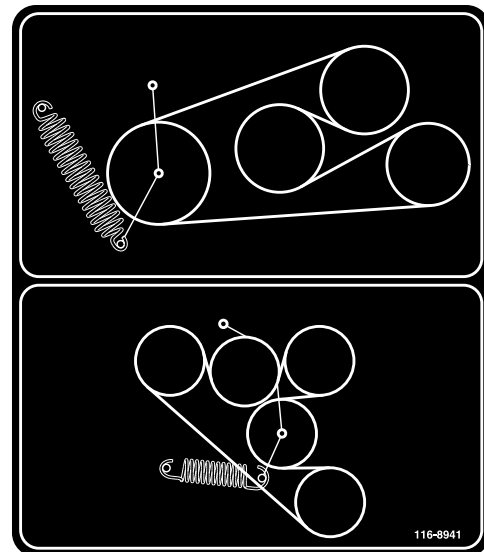
1. Fare – ikke bruk med klippeenheten vippet opp.



116-8934

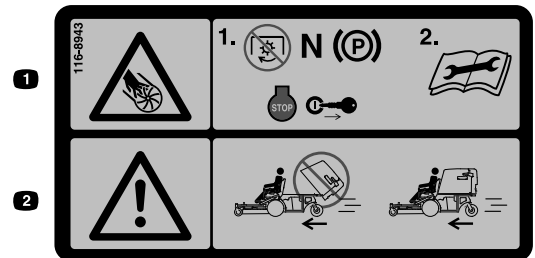
decal116-8934

1. Advarsel – koble fra knivclutchen, slå av motoren og ta ut nøkkelen før du foretar justeringer, reparasjoner eller rengjøring av klippeenheten.
2. Klippehøyde.



116-8941

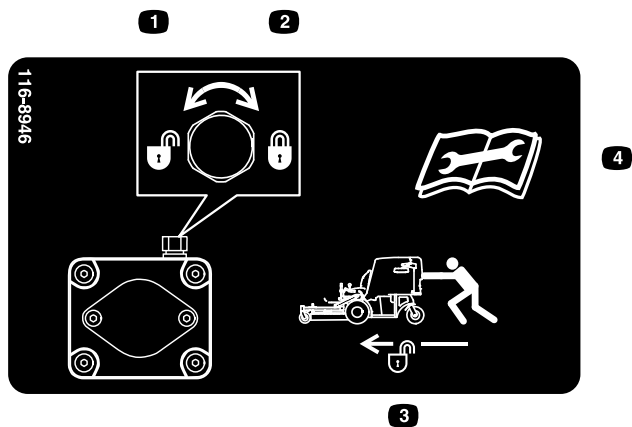
decal116-8941



116-8943

decal116-8943

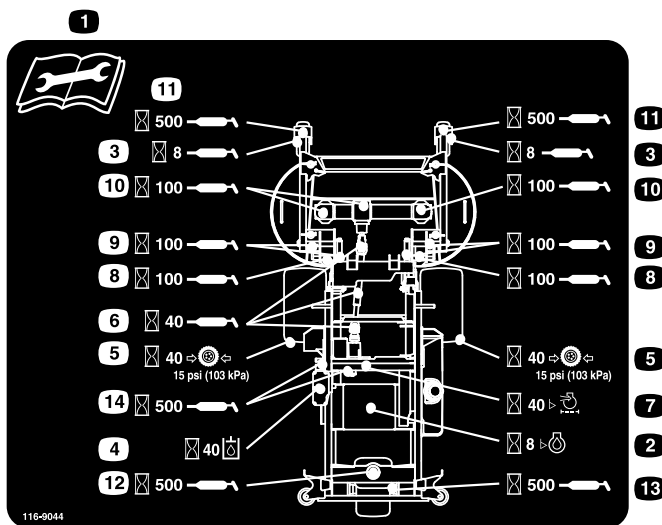
1. Fare, roterende kniver – koble fra kraftuttaket, flytt hastighetskontrollspakene til nøytral stilling, aktiver parkeringsbremsen, stans motoren og ta ut nøkkelen før du forlater førerplassen. Les instruksene før du utfører service eller vedlikehold.
2. Fare – ikke bruk med gressklipperbeholderen i hevet stilling.



116-8946

decal116-8946

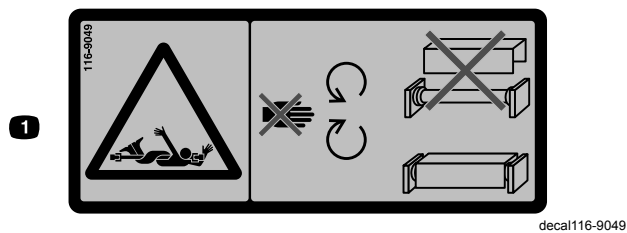
1. Roter mot klokken for å frigjøre.
2. Roter med klokken for å låse.
3. Lås opp for å skyve maskinen.
4. Les instruksene før du utfører service eller vedlikehold.



116-9044

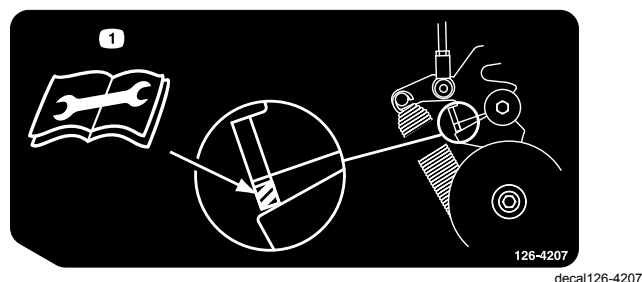
decal116-9044

1. Les *brugerhåndboken* før du utfører vedlikeholdsarbeid.
2. Sjekk motoroljen etter hver 8. driftstime.
3. Smør fremre styrehjulsagre hver 8. driftstime.
4. Kontroller hydraulikkvæsknivået hver 40. driftstime (bruk kun anbefalt hydraulikkvæske).
5. Kontroller trykket i dekkene hver 40. driftstime.
6. Smør klippeenhetens kraftuttak hver 40. driftstime.
7. Kontroller luftrenseren hver 40. driftstime.
8. Smør klippeenhetens låsemekanisme hver 100. driftstime.
9. Smør klippeenhetens svingtapper hver 100. driftstime.
10. Kontroller girkasseoljen hver 100. driftstime (bruk kun Mobil 1 75W-90-girolje).
11. Smør svingtappene for fremre styrehjul hver 500. driftstime.
12. Smør bakre svinghjul hver 500. driftstime.
13. Smør bakre styrehjul hver 500. driftstime.
14. Smør remmens lederuller hver 500. driftstime.



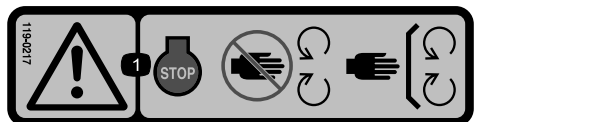
116-9049

1. Fare, roterende drivledning – hold alle drivledningsskydd på plass. Fest begge ender av drivledningen godt.



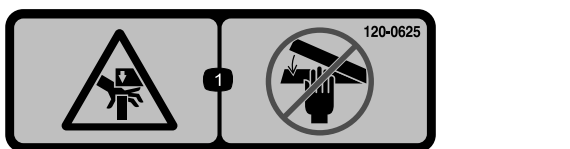
126-4207

1. Se *brugerhåndboken* for fremgangsmåte for justering. Når kraftuttaket er tilkoblet, må lederullarmens posisjon være i det skraverte området, hvis ikke er justering nødvendig.



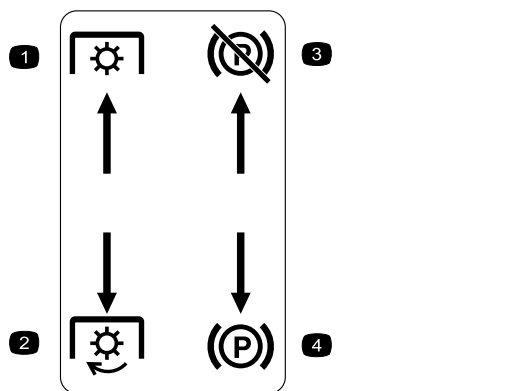
119-0217

1. Advarsel – slå av motoren, hold avstand fra bevegelige deler, hold alle skydd og vern på plass.



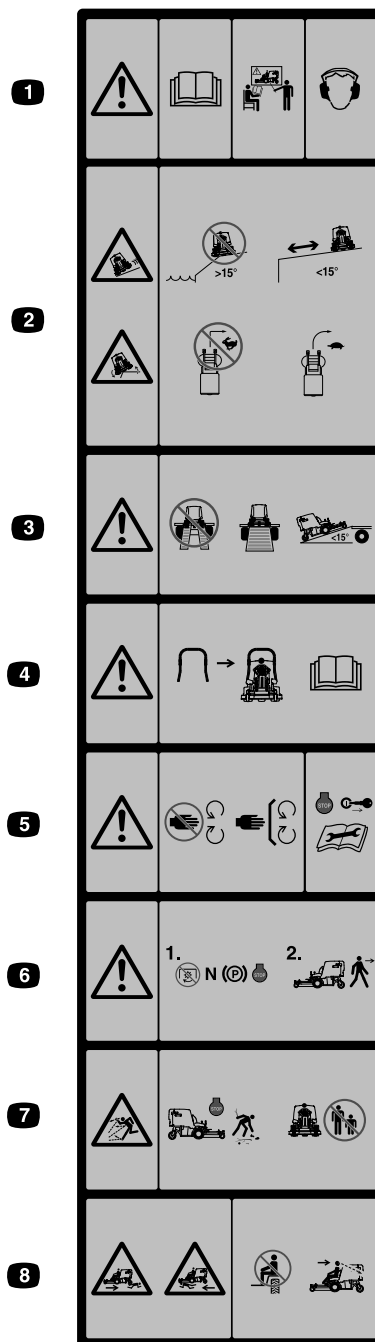
120-0625

1. Klempunkt, hånd – hold hendene unna.



Innstøpt venstre konsoll

- | | |
|--------------------------|------------------------------|
| 1. Kraftuttak – frakoble | 3. Parkeringsbrems – utløs |
| 2. Kraftuttak – tilkoble | 4. Parkeringsbrems – aktiver |



Støpt foran på beholderen

decal126-4158

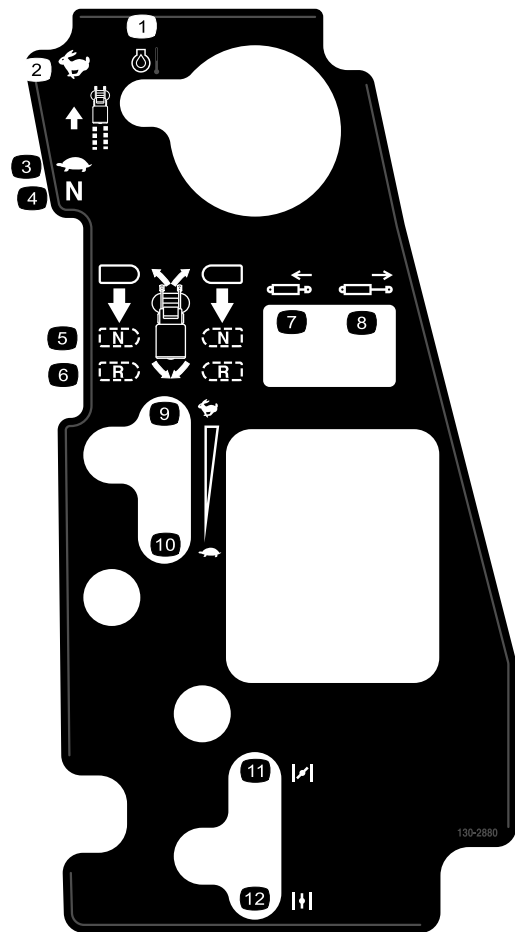
1. Advarsel – les *brugerhåndboken*. Få opplæring før du tar i bruk maskinen. Bruk hørselsvern.
2. Fare for å skli og velte – ikke bruk maskinen i nærheten av kanter i skråninger med større helling enn 15 grader, bruk maskinen på sikker avstand fra kanter i skråninger med større helling enn 15 grader, ikke sving brått i høy fart, kjør sakte når du svinger.
3. Advarsel – ikke bruk med doble ramper, bruk en enkelt rampe med full bredde ved transport av maskinen, ikke bruk ramper med større helling enn 15 grader.
4. En veltebøyle er tilgjengelig og anbefales for bruk i områder med skråninger, bratte kanter eller vann
5. Advarsel – hold deg unna bevegelige deler, behold alle verneplattene på plass. Slå av motoren, og ta ut nøkkelen før du foretar justeringer, reparasjoner eller rengjøring på maskinen.
6. Advarsel – koble fra kraftuttaket, flytt hastighetskontrollspaken til nøytral stilling, aktiver parkeringsbremsen og slå av motoren før du forlater førerstillingen.
7. Fare for at gjenstander slynges gjennom luften – plukk opp gjenstander som kan slynges gjennom luften av gressklipperen. Ikke bruk maskinen mens folk eller dyr er i nærheten. Hold avleder på plass.
8. Fare for knusing/amputering for tilskuere – ikke ta med passasjerer, se forover og ned når du kjører maskinen og bakover og ned når du kjører i revers.



Batterisymboler

Noen av eller alle disse symbolene finnes på ditt batteri

- | | |
|---------------------------------------|---|
| 1. Eksplosjonsfare | 6. Hold andre på trygg avstand fra batteriet. |
| 2. Ingen bål, åpne flammer eller røyk | 7. Bruk vernebriller – eksplosive gasser kan påføre deg blindhet og andre skader. |
| 3. Kaustisk væske/fare for brannså | 8. Batterisyre kan forårsake blindhet og alvorlige brannskader. |
| 4. Bruk vernebriller. | 9. Skyll straks øynene med vann og søk legehjelp. |
| 5. Les <i>Brukerhåndboken</i> . | 10. Inneholder bly – må ikke kastes. |

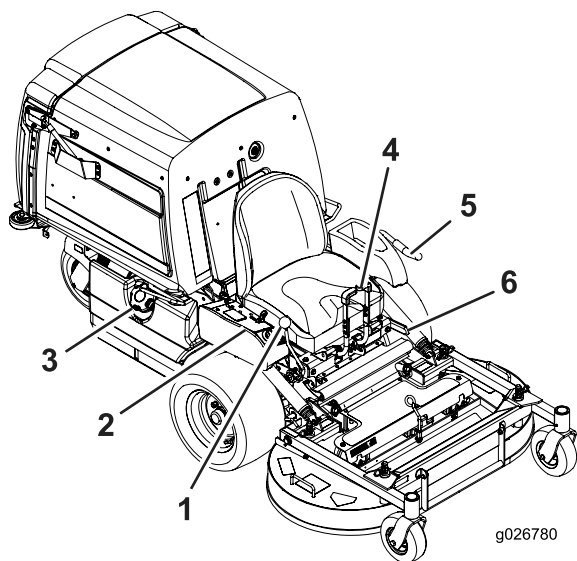


130-2880

decal130-2880

- | | |
|--------------------|------------------------|
| 1. Motortemperatur | 7. Trekk inn stempelet |
| 2. Hurtig | 8. Forleng stempelet |
| 3. Sakte | 9. Hurtig |
| 4. Fri | 10. Sakte |
| 5. Fri | 11. Choke – lukket/på |
| 6. Revers | 12. Choke – åpen/av |

Oversikt over produktet

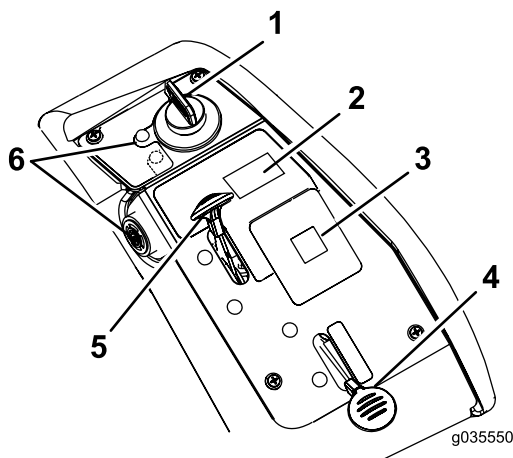


Figur 4

- | | |
|---------------------------|-----------------------------|
| 1. Hastighetskontrollspak | 4. Bevegelseskontrollspaker |
| 2. Kontroller | 5. Kraftuttaksspak |
| 3. Drivstofflokk | 6. Parkeringsbremsespak |

Kontroller

Gjør deg kjent med alle kontroller før du starter motoren og bruker maskinen (Figur 4 og Figur 5).



Figur 5

- | | |
|-------------------|--|
| 1. Tenningsbryter | 4. Choke |
| 2. Beholderbryter | 5. Gass |
| 3. Meldingsskjerm | 6. Motoroljetemperaturlampe og -lydalarm |

Tenningsbryter

Bruk denne bryteren for å starte gressklipperen. Den har tre stillinger: START, KJØR og AV.

Chokekontroll

Bruk choken til å starte en kald motor. Dra i chokeknotten for å aktivere den. Skyv chokeknotten ned for å deaktivere den (Figur 5).

Gasskontroll

Gassen kontrollerer motorhastigheten og den har en kontinuerlig variabel innstilling fra SAKTE til HURTIG (Figur 5).

Kraftuttaksspak

Bruk kraftuttaksspaken for å aktivere knivene og viften. Dra spaken opp for å aktivere knivene og viften. Du kan deaktivere knivene og viften ved å skyve kraftuttaksspaken ned.

Bevegelseskontrollspaker

Bruk bevegelseskontrollspakene til å kjøre maskinen fremover, rygge og svinge i alle retninger.

Hastighetskontrollspak

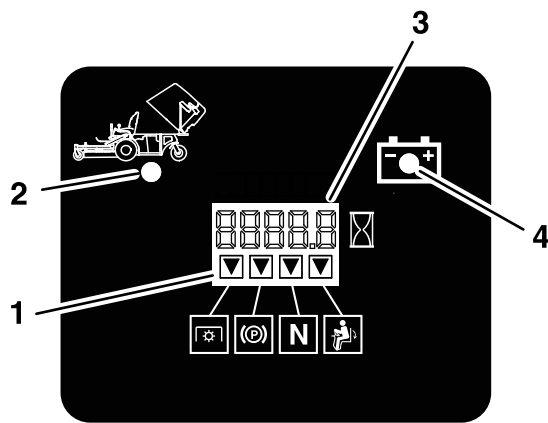
Hastighetskontrollspaken angir maksimal hastighet fremover på maskinen (Figur 4). Når du flytter hastighetskontrollspaken bakover til NØYTRAL stilling, settes drivverket i nøytral.

Bremsespak

Bremsespaken aktiverer en parkeringsbrems på drivhjulene (Figur 4).

Timeteller

Timemåleren registrerer antallet timer som motoren har vært i bruk. Timetelleren registrerer data når desimaltegnet blinker på time/spenning-skjermen. Bruk tidene for å planlegge vanlig vedlikehold (Figur 6).



G020563

Figur 6

g020563

1. Sikkerhetssperreindikatorer
2. Oppsamlarbeholder opp
3. Time/spenning-display
4. Indikatorlys for lav spenning

Batteriindikatorlys

Hvis du vrir tenningsnøkkelen til PA-stillingen i noen få sekunder, vises batterispenningen i området der klokkeslettet vanligvis vises.

Batterilyset slår seg på når tenningen er slått på og når ladenivået er under riktig bruksnivå (Figur 6).

Sikkerhetssperreindikatorer

Symbolene på timetelleren indikerer med et svart triangel at sperrekomponentene er i riktig posisjon (Figur 6).

Motoroljetemperaturlampe og -lydalarml

Motoroljetemperaturlampen overvåker temperaturen på motoroljen. Når motoroljetemperaturlampen lyser og det høres en periodisk summende lyd, er dette et signal på at motoren overopphetes.

Tilbehør

Et utvalg av Toro-godkjent tilbehør som kan brukes sammen med maskinen for å forbedre og utvide dens funksjoner er tilgjengelig. Ta kontakt med din autoriserte serviceforhandler, eller gå til www.Toro.com for å få en liste over godkjent tilbehør og utstyr.

Spesifikasjoner

Merk: Spesifikasjoner og konstruksjon kan forandres uten varsel.

Bredde

	122 cm klippeenhet
Uten klippeenhet	108,2 cm
Med klippeenhet	125,0 cm

Lengde

	122 cm klippeenhet
Uten klippeenhet	170,9 cm
Klippeenhet – opp	207,6 cm
Klippeenheter – ned	240 cm

Høyde

122 cm klippeenhet
130,0 cm

Vekt

122 cm klippeenhet
538 kg

Bruk

Merk: Angi hva som er høyre og venstre side på maskinen ved å stå i normal arbeidsstilling.

Før bruk

Sikkerhet før bruk

Generell sikkerhet

- Ikke la barn eller personer som ikke er opplært, kjøre eller utføre vedlikehold på maskinen. Det kan hende at lokale forskrifter setter en aldersgrense for bruk. Eiereren er ansvarlig for opplæring av alle operatører og mekanikere.
- Gjør deg kjent med sikker bruk av utstyret, driftskontrollene og sikkerhetssymbolene.
- Lær deg å stanse maskinen og slå av motoren raskt.
- Kontroller at dødmannskontrollene, sikkerhetsbryterne og verneplatene er montert og fungerer på korrekt måte. Ikke bruk maskinen hvis disse ikke fungerer som de skal.
- Før du klipper, må du alltid undersøke maskinen for å sikre at knivene, knivboltene og klippeenhetene er i god stand. Skadde eller slitte knivblader og bolter må skiftes ut i sett for å opprettholde balansen.
- Undersøk området der du skal bruke maskinen, og fjern alle gjenstander som kan slynges ut av maskinen.
- Vurder terrenget for å avgjøre det passende utstyret og eventuelt tilbehør som er nødvendig for å bruke maskinen korrekt og sikkert.

Drivstoffsikkerhet

- Håndter drivstoff svært forsiktig for å unngå skade på person eller eiendom. Drivstoffdamp er brannfarlig og eksplosivt.
- Slukk alle sigaretter, sigarer, piper og andre tennkilder.
- Bruk bare en godkjent drivstoffkanne.
- Ikke ta lokket av drivstofftanken eller fyll drivstoff på drivstofftanken mens motoren går eller er varm.
- Ikke fyll drivstoff på maskinen innendørs.
- Oppbevar aldri maskinen eller bensinkannen hvor det er åpen ild, gnist eller kontrollampe som på en varmtvannstank eller andre apparater.
- Ikke fyll opp kanner inne i en maskin, på en lastebil eller på en tilhenger med plastføring. Sett alltid

beholdere på bakken, vekk fra kjøretøyet, når det fylles på.

- Fjern utstyret fra lastebilen eller tilhengeren, og fyll på drivstoff mens det er på bakken. Hvis dette ikke lar seg gjøre, fyll drivstoff fra en bærbar kanne i stedet for direkte fra en drivstoffpumpe.
- Ikke bruk maskinen uten at hele eksossystemet er på plass og i fungerende tilstand.
- Påfyllingstuten må være i kontakt med kanten på drivstofftanken eller kannens åpning hele tiden, helt til du er ferdig med å fylle. Ikke bruk utstyr for låsing av munnstykket i åpen stilling.
- Hvis du søler drivstoff på klærne dine, bytt klær umiddelbart. Tørk opp eventuelt drivstoffsøl.
- Aldri fyll for mye i drivstofftanken. Sett på igjen lokket på drivstofftanken og stram godt til.
- Drivstoff må oppbevares på en godkjent kanne, utenfor barns rekkevidde. Kjøp aldri mer drivstoff enn til 30 dagers forbruk.
- Tanken må ikke fylles helt opp. Fyll drivstoff på tanken helt til nivået er 6 til 13 mm under bunnen av påfyllingshalsen. Tomrommet i tanken gir drivstoffet plass til å utvide seg.
 - Unngå innånding av damp fra drivstoff over lengre tid.
 - Hold ansiktet unna dyse og drivstofftankåpning.
 - Unngå kontakt med huden, skylt bort evt. søl med såpe og vann.

Anbefalt drivstoff

- For best resultat bør du kun bruke ren, fersk (mindre enn 30 dager gammel) og blyfri bensin med oktankvalitet på 87 eller høyere (vurderingsmetode (R+M)/2).
- **Etanol:** Bensin med opptil 10 % etanol (alkoholbensin) eller 15 % MTBE (metylttertærbutyleter) i volum er akseptabelt. Etanol og MTBE er ikke det samme. Bensin med 15 % etanol (E15) i volum er ikke godkjent for bruk. **Ikke bruk bensin som inneholder mer enn 10 % etanol i volum**, som f.eks. E15 (inneholder 15 % etanol), E20 (inneholder 20 % etanol) eller E85 (inneholder opptil 85 % etanol). Bruk av bensin som ikke er godkjent, kan forårsake problemer og/eller motorskade. Hvis du bruker bensin som ikke er godkjent, dekkes du ikke av garantien.
- **Ikke** bruk metanolholdig bensin.
- **Ikke** oppbevar drivstoff i drivstofftanken eller i drivstoffbeholdere over vinteren, med mindre du bruker drivstoffstabilisator.
- **Ikke** bland olje i drivstoffet.

Bruke stabiliserings-/kondisjoneringsmiddel

Bruk et stabiliserings-/kondisjoneringsmiddel i maskinen for å oppnå følgende fordeler:

- Holder drivstoffet ferskt i 90 dager eller mindre (tøm drivstofftanken hvis maskinen skal oppbevares i mer enn 90 dager)
- Renser motoren mens den går
- Forhindrer at det dannes gummilignende avleiringer i drivstoffsystemet som forårsaker startvansker

Viktig: Ikke bruk tilsetningsmidler som inneholder metanol eller etanol i drivstoffet.

Bland riktig mengde drivstoffstabilisator/kondisjonsmiddel i drivstoffet.

Merk: Stabiliserings-/kondisjoneringsmidler er mest effektive når de blandes med ferskt drivstoff. Bruk stabiliseringsmiddel i bensinen til enhver tid for å beskytte mot lakkavleiringer i drivstoffsystemet.

Fylle tanken

Merk: Tanken må ikke fylles helt opp. Fyll drivstoff på tanken til nivået når opp til bunnen av påfyllingshalsen. Dette tomrommet i tanken gir bensinen plass til å utvide seg.

1. Parker maskinen på en jevn flate.
2. Stopp motoren, og sett på parkeringsbremsen.
3. Rengjør rundt og ta av lokket på drivstofftanken.
4. Fyll drivstoff på tanken til nivået når opp til bunnen av påfyllingshalsen.

Merk: Påse at det er nok tomrom i tanken til å gi bensinen plass til å utvide seg. Se [Figur 4](#).

Kontrollere motoroljenivået

Før du starter motoren og bruker maskinen, må du sjekke oljenivået i veivhuset. Se [Kontrollere motoroljenivået \(side 33\)](#).

Kjøre inn et nytt kjøretøy

Nye motorer trenger tid til å utvikle full styrke. Klippeenheter og drivverk har høyere friksjon når de er nye, som fører til ekstra belastning på motoren. Beregn 40 til 50 timers innkjøringstid slik at nye maskiner kan utvikle full styrke og best mulig ytelse.

Sikkerhet først

Vi ber deg om å se nøye på alle sikkerhetsinstruksjoner og symboler i avsnittet om sikkerhet. Kunnskap om dette kan forhindre personskader.

⚠ FARE

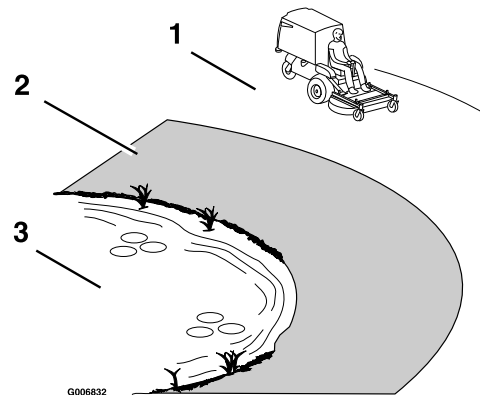
Hvis du klipper på vått gress eller i bratte skråninger kan det føre til at maskinen sklir og at du mister kontrollen.

- Kjøretøyet må ikke brukes i bakker som har en skråning på mer enn 15 grader.
- Reduser hastigheten og vær svært forsiktig i skråninger.
- Ikke bruk maskinen nær vann.

⚠ FARE

Hvis hjulene kjører over en kant, kan det føre til velt, som igjen kan resultere i alvorlig skade, dødsfall eller drukning.

Ikke bruk maskinen nær kanter.



Figur 7

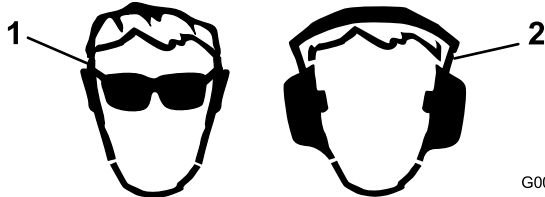
1. Sikker sone – bruk maskinen her i skråninger som er mindre enn 15 grader, eller på flate områder.
2. Faresone – bruk en gressklipper av skyvemodell og/eller en håndtrimmer i hellinger på mer enn 15 grader eller nær kanter og vann.
3. Vann

▲ FORSIKTIG

Denne maskinen har en lydstyrke på over 85 dBa ved operatørens øre og kan føre til hørselsskade hvis du utsettes for denne lydstyrken i lengre perioder.

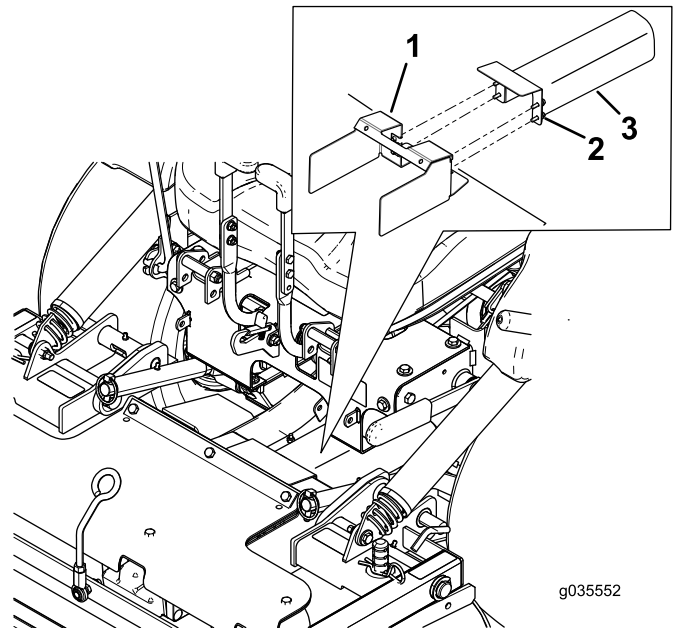
Bruk hørselsvern når du bruker denne maskinen.

Bruk beskyttelsesutstyr til øynene, ørene, hendene, føttene og hodet når du bruker denne maskinen.



Figur 8

1. Bruk vernebriller.
2. Bruk hørselsvern.

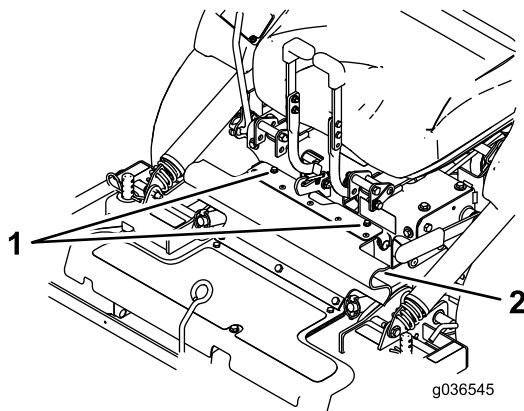


Figur 10

1. Vern festet til klippeenheten
2. Løsne boltene
3. Metallvern

Heve klippeenheten til vedlikeholdsstilling

1. Slå av motoren, vent til alle bevegelige deler har stanset og ta ut nøkkelen. Sett på parkeringsbremsen.
2. Løsne boltene som er festet til gummivernet (Figur 9).

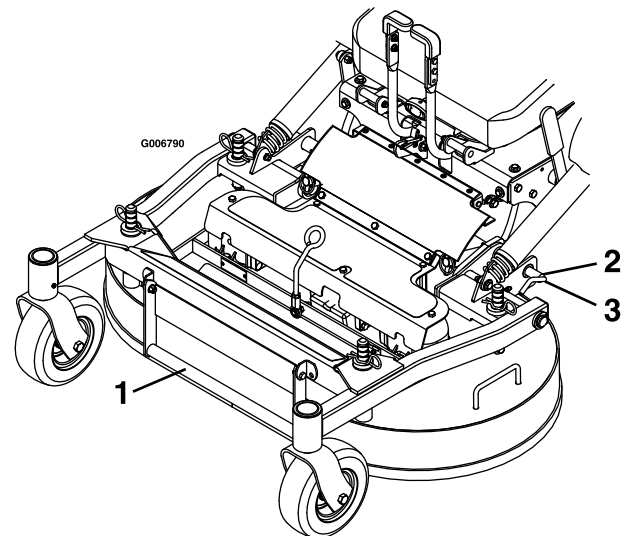


Figur 9

1. Bolter
2. Gummivernet

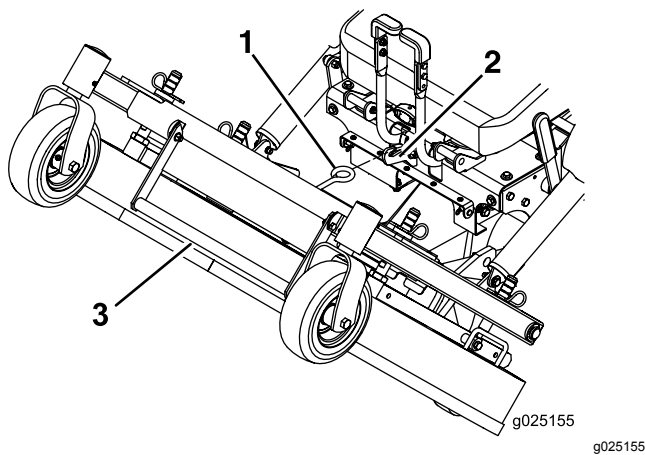
3. Fell vernet fremover.
4. Løsne boltene og fjern metallvernet vist i Figur 10.

5. Frigjør låsestiftene for klippeenheten på begge sider (Figur 11).



Figur 11

1. Klippeenhetens løftehåndtak
 2. Roter låsestiften for klippeenheten mot bakenden og trekk utover for å låse opp.
 3. Skyv låsestiften for klippeenheten inn, og roter den mot fronten for å låse.
6. Bruk løftehåndtaket for klippeenheten til å heve klippeenheten og låse den i hevet stilling (låsen er plassert midt foran på setet) som vist i Figur 12.



Figur 12

- | | |
|--|---|
| <ol style="list-style-type: none"> 1. Fest klippeenheten i hevet stilling ved å feste klippeenhetslåsen på kroken. 2. Krok | <ol style="list-style-type: none"> 3. Løftehåndtak for klippeenheten |
|--|---|

⚠ ADVARSEL

Innkobling av kraftuttaket med en klippeenhet i hevet stilling kan føre til alvorlige personskader eller materielle skader.

Senk og lås alltid klippeenheten i driftsstilling før du aktiverer kraftuttaket.

Senke klippeenheten til driftsstilling

1. Hold godt fast på klippeenhetshåndtaket og koble fra klippeenhetslåsen fra maskinen, og senk klippeenheten til bakken (Figur 12).
2. Monter metallvernene og boltene som vist i Figur 10.
3. Monter gummivernet med boltene (Figur 9).
4. Skyv låsestiftene for klippeenheten innover og drei dem forover for å låse klippeenheten i senket stilling (Figur 11).

⚠ ADVARSEL

Hvis gressklipperen brukes uten at låsestiftene er godt festet, kan det føre til klippeenheten foldes sammen uventet. Hvis klippeenheten foldes sammen uventet, kan det forårsake alvorlige personskader.

Bruk alltid gressklipperen med låsestiftene sikkert låst.

Justere FRS (fyllreduksjonssystem)-skjermene

Fyllreduksjonssystemet er utviklet for å la deg redusere mengden klipperester som samles opp.

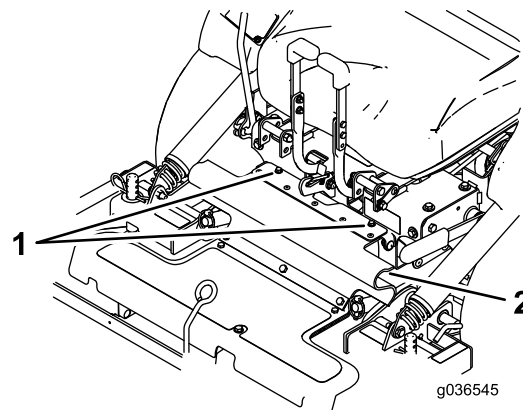
Fordelene ved dette er bl.a. at du ikke behøver å tømme beholderen like ofte, og at det tilbakeføres næring til jorden.

De følgende konfigurasjonene er mulige:

- Skjermene åpne med standardkniver – maksimal opsamling
- Skjermene lukket med standardkniver – delvis kverning
- Skjermene lukket med kvernekniver – middels kverning
- Kverneplugg montert med kvernekniver – fullstendig kverning (krever kvernesett)

Juster FRS-skjermene som følger:

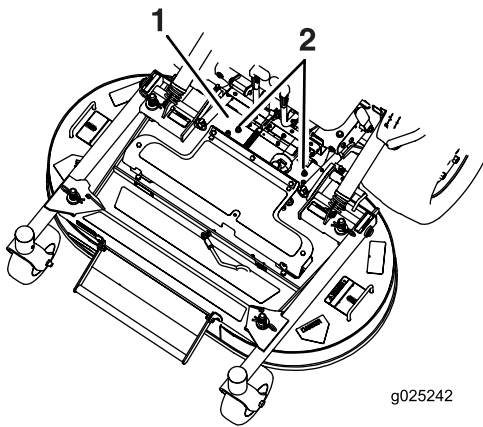
1. Slå av motoren, vent til alle bevegelige deler har stanset og ta ut nøkkelen.
2. Sett på parkeringsbremsen.
3. Løsne boltene som er festet til gummivernet (Figur 13).
4. Fell vernet fremover.



Figur 13

- | | |
|---|--|
| <ol style="list-style-type: none"> 1. Bolter | <ol style="list-style-type: none"> 2. Gummivernet |
|---|--|

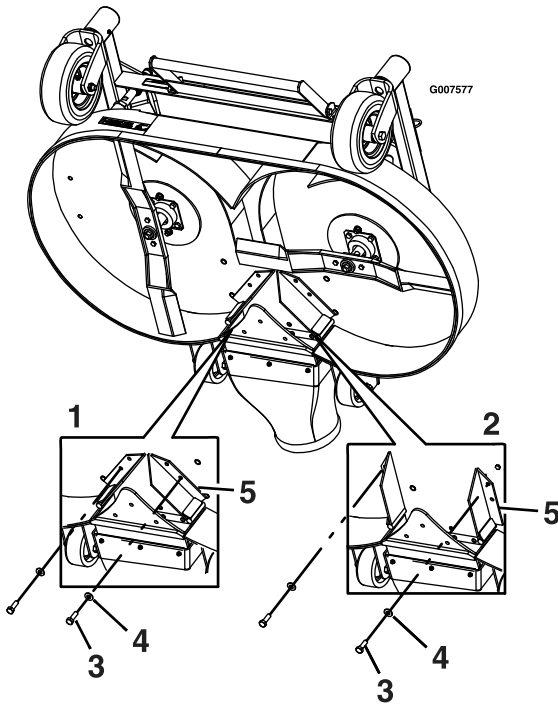
5. Løsne låsemutterne på de bakre boltene til FRS-skjermene.



Figur 14

1. Kraftuttakvern fjernet for tydelighet
2. Løsne låsemutterne.

6. Hev klippeenheten. Se [Heve klippeenheten til vedlikeholdsstilling \(side 16\)](#).
7. Fjern boltene og skiven på framsiden av hver FRS-skjerm ([Figur 15](#)).
8. Roter skjermene til ønsket stilling, og monter boltene og skiven.



Figur 15

1. Skjermer – lukket stilling
2. Skjermer – åpen stilling
3. Bolt
4. Skive
5. Skjermer

9. Senk klippeenheten. Se [Senke klippeenheten til driftsstilling \(side 17\)](#).

10. Stram låsemutterne på de bakre boltene til FRS-skjermene litt.

Merk: Du kan la låsemutterne på de bakre boltene være litt løse hvis du forventer å justere skjermen ofte.

11. Monter gummivernet ved å bruke de vedlagte boltene.

Sikkerhetssperresystemet

⚠ FORSIKTIG

Hvis sikkerhetssperrebryterne blir frakoblet eller skadet, kan det hende at maskinen virker på en uventet måte som forårsaker personskader.

- Ikke rør sperrebryterne.
- Sjekk sperrebryterne daglig, og bytt ut ødelagte brytere før du bruker maskinen.

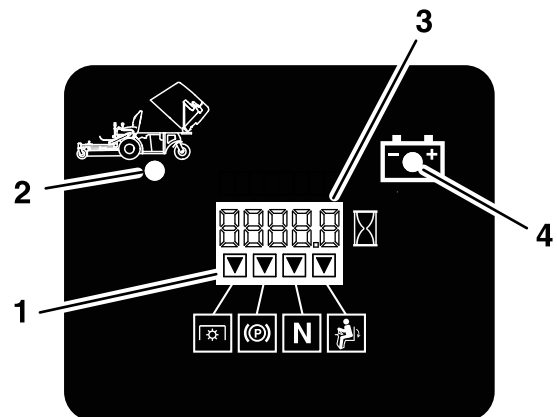
Forstå sikkerhetssperresystemet

Sikkerhetssperresystemet er konstruert slik at det forhindrer motoren i å starte, hvis ikke:

- Parkeringsbremsen er tilkoblet.
- Kraftuttaksspaken er frakoblet.
- Hastighetskontrollspaken er i NØYTRAL stilling

Sikkerhetssperresystemet stanser motoren når du reiser deg fra setet mens kraftuttaket er aktivert.

Timetelleren har symboler som varsler deg når sperrekomponenten er i riktig stilling. Når komponenten er i riktig stilling, lyser et triangel opp i tilsvarende felt.



Figur 16

1. Triangler lyser opp når sperrekomponentene er i riktig stilling.
2. Oppsamlerbeholder opp
3. Time/spenning-display
4. Indikatorlys for lav spenning

Teste sikkerhetssperresystemet

Serviceintervall: For hver bruk eller daglig

Sikkerhetssperresystemet må testes hver gang maskinen skal brukes. Hvis systemet ikke fungerer slik som beskrevet nedenfor, må du be et autorisert forhandlerverksted om å reparere det omgående.

1. Aktiver parkeringsbremsen, flytt kraftuttaksspaken til PÅ-stillingen, og flytt hastighetskontrollspaken til NØYTRAL stilling, mens du sitter i setet. Prøv å starte motoren – motoren skal ikke starte.
2. Sitt på setet, aktiver parkeringsbremsen og flytt kraftuttaksspaken til PÅ-stillingen. Flytt hastighetskontrollspaken ut av NØYTRAL stilling. Prøv å starte motoren – motoren skal ikke starte.
3. Sett deg på setet, flytt kraftuttaksspaken til AV-stillingen, og flytt hastighetskontrollspaken til NØYTRAL stilling, mens du sitter i setet. Prøv å starte motoren – motoren skal ikke starte.
4. Sitt på setet, aktiver parkeringsbremsen, flytt kraftuttaksspaken til AV-stillingen, og flytt hastighetskontrollspaken til NØYTRAL stilling. Start motoren. Frigjør parkeringsbremsen, aktiver kraftuttaksspaken og løft deg litt opp fra setet mens motoren er i gang. Motoren skal slå seg av.
5. Sitt på setet, aktiver parkeringsbremsen, flytt kraftuttaksspaken til AV-stillingen, og flytt hastighetskontrollspaken til NØYTRAL stilling. Start motoren. Flytt hastighetskontrollspaken framover. Motoren skal slå seg av.

Under bruk

Sikkerhet under drift

Generell sikkerhet

- Eieren/brukeren kan forhindre og er ansvarlig for ulykker som kan forårsake personskader eller materielle skader.
- Ha på deg passende klær, inkludert vernebriller, sklisikkert og kraftig fottøy og hørselsvern. Sett opp langt hår og ikke bruk smykker.
- Ikke bruk maskinen når du er syk, trett eller påvirket av alkohol eller andre rusmidler.
- Ha aldri med passasjerer på maskinen, og hold mennesker og kjæledyr borte fra maskinen under drift.
- Bruk maskinen bare når det er god sikt, for å unngå hull eller skjulte farer.
- Unngå å klippe vått gress. Redusert veigrep kan føre til at maskinen glir.

- Påse at alle drivverk står i nøytral stilling, at parkeringsbremsen er satt på og at du er i førerposisjon før du starter motoren.
- Hold hendene og føttene borte fra klippeenhetene. Hold deg unna åpningen på utløpssjakten til enhver tid.
- Se bak- og nedover før du rygger, slik at du ikke kjører på noen.
- Vær forsiktig når du nærmer deg hjørner, busker, trær eller annet som begrenser synsfeltet.
- Ikke bruk gressklipperen i nærheten av kanter, grøfter eller voller. Maskinen kan plutselig velte hvis et hjul går over kanten eller hvis kanten gir etter.
- Stopp knivene når du ikke klipper.
- Stopp maskinen og undersøk knivene hvis du har kjørt over gjenstander, eller hvis maskinen begynner å vibrere unormalt. Foreta alle nødvendige reparasjoner før du gjenopptar bruk.
- Kjør sakte, og vær forsiktig når du svinger og krysser veier og fortau med maskinen. Overhold alltid vikeplikten.
- Koble ut drivkraften til klippeenheten og slå av motoren før du justerer klippehøyden (med mindre du kan justere den fra driftstillingen).
- La aldri motoren gå i et lukket rom hvor eksosen ikke slipper ut.
- La aldri maskinen stå uten tilsyn når den er i gang.
- Før du forlater føreriset (inkludert for å tømme gressoppsamlerene eller rense sjakten), gjør følgende:
 - Stans maskinen på jevnt underlag.
 - Koble ut kraftoverføringen, og senk utstyret.
 - Sett på parkeringsbremsen.
 - Slå av motoren og ta ut nøkkelen.
 - Vent til alle bevegelige deler har stanset.
- Ikke bruk maskinen hvis det er fare for lynnedslag.
- Ikke bruk maskinen til tauing.
- Du må ikke endre hastighetsregulatoren eller ruse motoren.
- Bruk tilbehør og utstyr som er godkjent av Toro.

Sikkerhet i skråninger

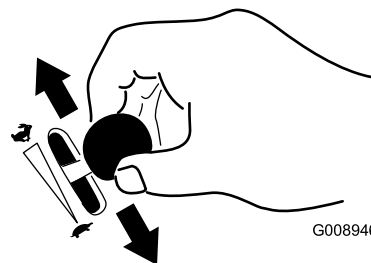
- Fastsett egne prosedyrer og regler for bruk i skråninger. Disse prosedyrene skal inkludere kontroll av området for å avgjøre hvilke skråninger som er trygge for maskindrift. Bruk alltid sunn fornuft og god dømmekraft når du utfører denne kontrollen.
- Skråninger er en ledende årsak til tap av kontroll og velting, og kan føre til alvorlige skader eller dødsfall. Bruk av maskinen i skråninger krever ekstra forsiktighet.

- Kjør maskinen i en lavere hastighet når du kjører i en skråning.
- Hvis du føler deg utrygg når du bruker maskinen i skråninger, skal du ikke gjøre det.
- Vær oppmerksom på hull, steiner eller andre skjulte objekter. Maskinen kan velte i ujevnt terreng. Gjenstander kan ligge skjult i høyt gress.
- Kjør med lav hastighet, slik at du slipper å stoppe eller gire mens du kjører i en skråning.
- Velting kan oppstå før dekkene mister grepet.
- Ikke bruk maskinen på vått gress. Dekk kan miste grepet, uavhengig av om bremsene er tilgjengelige og fungerer.
- Ikke start, stopp eller sving maskinen i skråninger.
- Kjør sakte i skråninger, og øk og reduser hastigheten gradvis. Ingen brå endringer av maskinens hastighet eller retning.
- Ikke bruk maskinen nær kanter, grøfter, voller eller vannmasser. Maskinen kan plutselig velte hvis et hjul går over kanten eller kanten gir etter. Fastsett et sikkerhetsområde mellom maskinen og eventuelle farer (to maskinbredder).
- En veltebeskyttelse med to stolper er tilgjengelig som tilleggsutstyr for maskinen. Veltebeskyttelse anbefales hvis du skal klippe nær bratte kanter, vann eller i bratte skråninger som kan føre til velt. Kontakt et autorisert Toro-forhandlerverksted for mer informasjon. Med virkning fra 1. mars 2011 krever California Code of Regulations veltebeskyttelse (hvis tilgjengelig) på alle gressklippere som brukes kommersielt.

Bruke gassen

Du kan flytte gasskontrollen mellom HURTIG- og LANGSOM-stillingene (Figur 17).

Bruk alltid midtstillingen når du slår på klippeenheten og viften med kraftuttaksspaken.



Figur 17

g008946

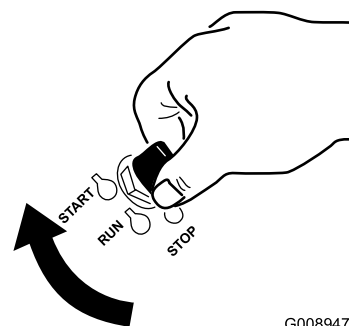
Bruke tenningsbryteren

1. Vri tenningsnøkkelen til stillingen START (Figur 18).

Merk: Slipp nøkkelen straks motoren starter.

Viktig: Ikke hold tenningsnøkkelen vridd rundt i mer enn fem sekunder om gangen. Hvis motoren ikke vil starte, vent 15 sekunder mellom startforsøkene. Hvis du ikke følger disse instruksjonene, kan startmotoren bli ødelagt.

Merk: Det kan være nødvendig med flere forsøk før du kan starte motoren igjen første gang etter at drivstoffsystemet har vært helt tomt for drivstoff.



Figur 18

G008947

g008947

2. Vri tenningsnøkkelen til stillingen STOPP for å slå av motoren.

Bruke kraftuttaksspaken

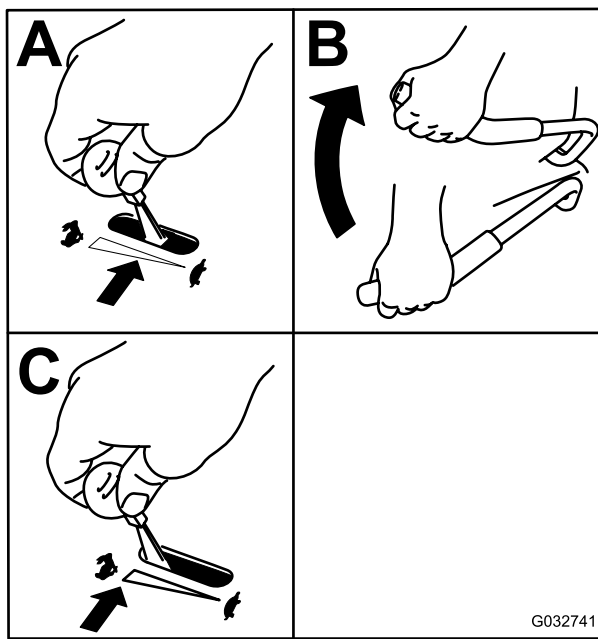
Kraftuttaksspaken starter og stopper gressklipperknivene og viften.

⚠ ADVARSEL

En utildekket utslippsåpning gjør at objekter kan kastes mot deg eller andre personer i nærheten. Det kan også oppstå kontakt med viftebladene. Slyngede objekter eller kontakt med kniven kan føre til alvorlig personskade eller død.

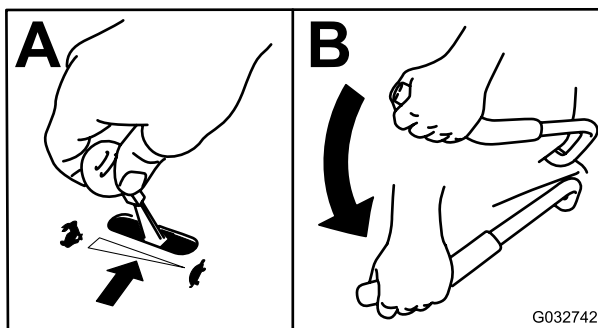
Bruk aldri gressklipperen med beholderen eller beholderdøren hevet, fjernet eller endret.

Koble inn kraftuttaksspaken



Figur 19

Koble fra kraftuttaksspaken



Figur 20

Bruke parkeringsbremsen

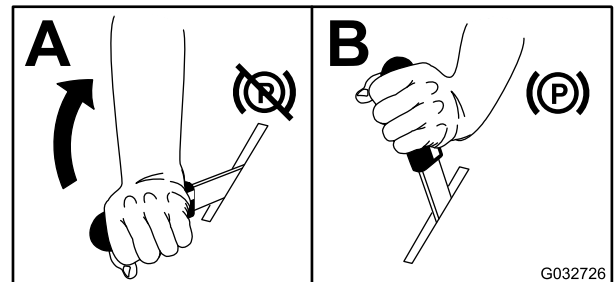
Parkeringsbremsen må alltid settes på når du stopper eller forlater maskinen.

Sette på parkeringsbremsen

⚠ ADVARSEL

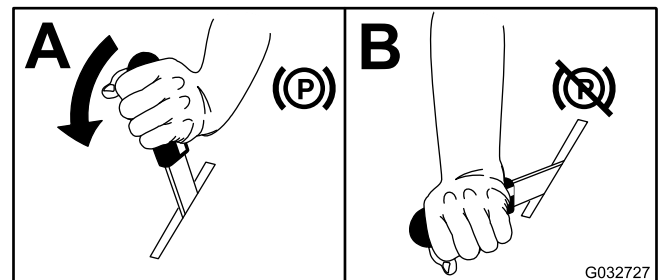
Hvis maskinen er parkert i en skråning er det ikke sikkert det er nok å bruke parkeringsbremsen for å hindre at maskinen flytter på seg og potensielt forårsaker personskader eller skade på eiendom.

Ikke parker i skråninger, bortsett fra hvis hjulene kiles fast eller blokkeres.



Figur 21

Koble fra parkeringsbremsen

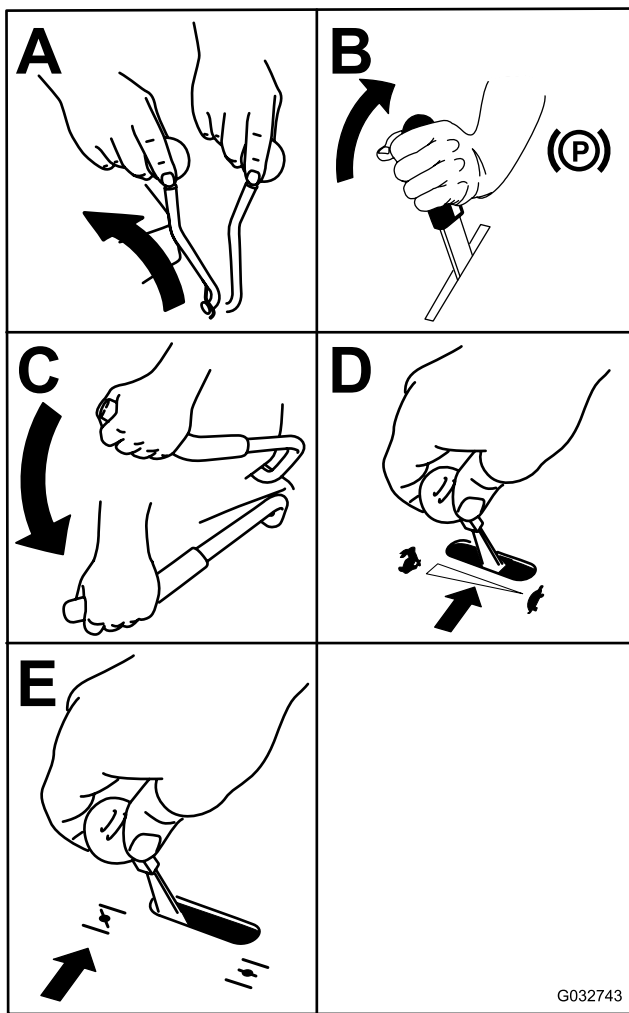


Figur 22

Starte og slå av motoren

Starte motoren

1. Flytt hastighetskontrollspaken til NØYTRAL stilling.
2. Sett på parkeringsbremsen. Se ([Sette på parkeringsbremsen \(side 21\)](#)).
3. Flytt kraftuttaksspaken til AV-stillingen ([Figur 23](#)).
4. Flytt gasspaken til midtveis mellom stillingene SAKTE og HURTIG.



Figur 23

G032743

g032743

5. Vri tenningsnøkkelen til stillingen START (). **Figur 18** Slipp nøkkelen straks motoren starter.

Viktig: Ikke hold tenningsnøkkelen vridd rundt i mer enn 10 sekunder om gangen. Hvis motoren ikke starter, venter du i 60 sekunder mellom startforsøkene. Hvis du ikke følger disse retningslinjene, kan startmotoren bli ødelagt.

Merk: Ekstra oppstartssykluser kan være nødvendig når du starter motoren for første gang etter at drivstoffsystemet har vært helt tomt for drivstoff.

6. Hvis choken er i LUKKET/PÅ-stilling, returner den gradvis til APEN/AV-stilling etter hvert som motoren varmes opp.

Slå av motoren

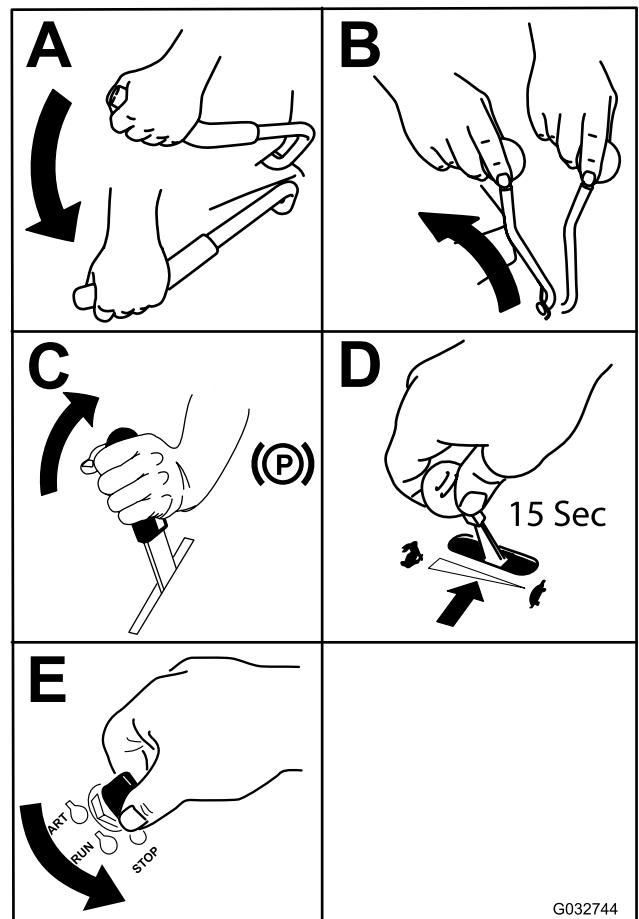
⚠ FORSIKTIG

Barn og andre personer kan skades hvis de flytter på eller prøver å kjøre maskinen uten oppsyn.

Ta alltid ut tenningsnøkkelen og sett på parkeringsbremsen når du forlater maskinen, selv om det gjelder bare noen få minutter.

Viktig: Koble inn parkeringsbremsen før maskinen transporteres. Pass på å ta ut nøkkelen ettersom drivstoffpumpen kan være i gang og føre til at batteriet utlades.

1. Koble fra kraftuttaket.
2. Flytt hastighetskontrollspaken til NØYTRAL stilling.
3. Sett på parkeringsbremsen.
4. Sett gassen til midtstillingen.
5. La motoren gå i minst 15 sekunder, og vri så tenningsbryteren til AV-stillingen for å slå av motoren.
6. Fjern nøkkelen for å forhindre at barn eller andre uvedkommende starter motoren.



Figur 24

G032744

g032744

Kjøre forover eller i revers

Gassen regulerer motorhastigheten som måles i antall omdreininger per minutt (o/min). Sett gassen i stillingen Hurtig for best ytelse. Arbeid alltid med maksimal gass.

▲ FORSIKTIG

Maskinen kan rotere svært hurtig. Du kan miste kontroll over maskinen og forårsake personskade eller skade på maskinen.

- Vær forsiktig når du svinger.
- Reduser hastigheten før du foretar skarpe svinger.

Kjøre fremover

Merk: For å starte bevegelse (forover eller bakover) må operatøren sitte i setet og bremsespaken være deaktivert (trykket ned) før hastighetskontrollspaken kan flyttes fremover, ellers vil motoren stoppe.

Du kan stoppe maskinen ved å dra hastighetskontrollspaken til NØYTRAL stilling.

1. Start motoren.
2. Koble fra parkeringsbremsen. Se [Koble fra parkeringsbremsen \(side 21\)](#).
3. Du kan kjøre framover i en rett linje ved å flytte hastighetskontrollspaken framover.

Merk: Maskinen går raskere dess lengre du flytter hastighetskontrollspaken unna NØYTRAL stilling.

4. Du kan svinge til høyre eller venstre ved å trekke én av styrespakene bak mot nøytral stilling i den retningen du ønsker å svinge.
5. Du kan stoppe maskinen ved å dra hastighetskontrollspaken til NØYTRAL stilling.

Kjøre bakover

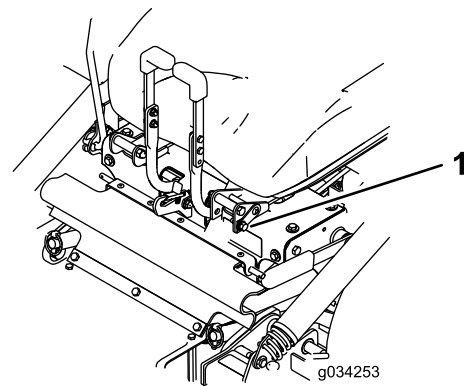
1. Du kan flytte maskinen bakover i en rett linje ved å trekke begge styrespakene likt bakover.

Du kan svinge til høyre eller venstre ved å redusere trykket på styrespaken i den retningen du ønsker å svinge.

2. For å stoppe maskinen, sett styrespakene i nøytral stilling.

Frigjøre setelåsen

Du kan frigjøre setet ved å fjerne bolten og tappen på venstre side av setet ([Figur 25](#)).



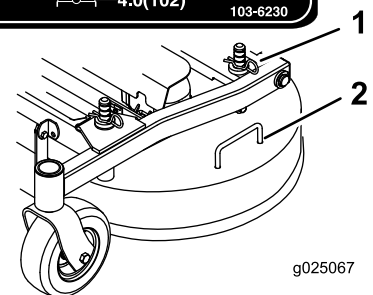
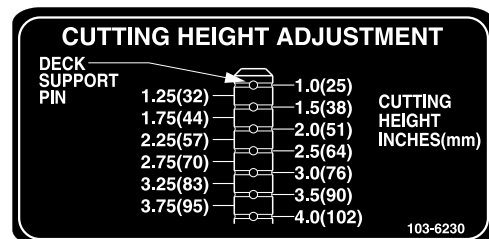
Figur 25

1. Bolt og stift

Justere klippehøyden

Klippeenhetens klippehøyde justeres fra 2,5 til 10,2 cm i trinn på 6,3 mm.

1. Flytt hastighetskontrollspaken til NØYTRAL stilling for å stoppe maskinen.
2. Koble fra kraftuttaket, aktiver parkeringsbremsen, slå av motoren, og vent til alle bevegelige deler har stanset.
3. Bruk klippeenhetens håndtak til å heve klippeenheten og flytte splintene til ønsket klippehøyde. Gjenta dette på motsatt side.



Figur 26

1. Splint
2. Klippeenhetshåndtak

Stoppe maskinen

1. Trekk hastighetskontrollspaken tilbake til NØYTRAL stilling, koble fra kraftuttaksspaken og vri tenningsnøkkelen til AV-stillingen.

2. Sett på parkeringsbremsen når du forlater maskinen. Se [Sette på parkeringsbremsen \(side 21\)](#).
3. Ta nøkkelen ut av tenningsbryteren.

▲ FORSIKTIG

Barn og andre personer kan skades hvis de flytter på eller prøver å kjøre maskinen uten oppsyn.

Ta alltid ut tenningsnøkkelen og sett på parkeringsbremsen når du forlater maskinen, selv om det gjelder bare noen få minutter.

Tømme oppsamleren

En full beholder angis med en lydalarm plassert bak operatørsetet, i beholderen. Tøm beholderen når lydalarmen høres for å unngå tilstopping av viften eller klippeenheten.

1. Koble fra kraftuttaket, flytt hastighetskontrollspaken til NØYTRAL stilling, aktiver parkeringsbremsen og demonter maskinen.
2. Påse at maskinen står på en jevn, tørr overflate.
3. Løft bakdøren og la den hvile oppå beholderen.
4. Bruk håndtakene foran på beholderen til å heve beholderen for å tømme innholdet.
5. Senk beholderen og lukk beholderdøren.

Brukstips

Bruke gassens hurtiginnstilling

For best plenklipping og maksimal luftsirkulasjon, kjører du motoren i HURTIGSTILLINGEN. Luft er nødvendig for at gresset skal klippes grundig. Klippehøyden må derfor ikke være for lav, og gressklipperen skal heller ikke være omgitt av uklippet gress. Forsøk alltid å holde den ene siden av gressklipperen unna uklippet gress. Luften vil da kunne trekkes inn i gressklipperen.

Klippe en plen for første gang

Klipp gresset litt lengre enn vanlig for å sikre at plentraktoren ikke skalperer ujevne områder. Klippehøyden som ble brukt tidligere er som regel den beste å bruke. Hvis gresset som klippes er lengre enn 15 cm, kan det være lurt å klippe plenen to ganger for å få et bedre resultat.

Klippe en tredjedel av gresstrået

Det er best å bare klippe en tredjedel av gressets lengde. Kortere klipping anbefales ikke, bortsett fra

hvis gresset er glissent eller det er sent på høsten og gresset vokser saktere.

Veksle klipperetningen

Dersom du veksler på klipperetningen, holder gresset seg oppreist. Det bidrar også til å spre det klippede gresset, noe som gir bedre nedbryting og gjødsling.

Klippe gresset med riktig tidsintervall

Gress vokser med varierende hastighet til forskjellige tider på året. For å opprettholde samme klippehøyde, må du klippe gresset oftere tidlig på våren. Midt på sommeren begynner det å vokse saktere, derfor trenger du ikke å klippe det så ofte da. Hvis du er ute av stand til å klippe plenen i en lengre periode, klipper du først med en høy klippehøyde. Vent i 2 dager, og klipp deretter på nytt med en lavere høyde.

Bruke en redusert klippehastighet

Hvis du ønsker forbedret klippekvalitet, kan du redusere bakkehastigheten.

Unngå å klippe for kort

Når du klipper ujevnt, hev klippehøyden for å unngå skalpering av gresset.

Stoppe maskinen

Hvis maskinens bevegelse forover må stoppes under klippingen, kan det falle en gressklump ned på plenen. Gå til et tidligere klippet område med knivene koblet inn eller koble ut klippeenheten mens du beveger deg framover for å unngå dette.

Holde gressklipperens underside ren

Fjern gressrester og skitt fra gressklipperens underside etter hver bruk. Hvis det er et tykt belegg av gress og smuss under gressklipperen, vil klipperesultatet bli dårlig.

Montere kniven(e)

Sørg for å holde kniven skarp hele klippesesongen, fordi en skarp kniv klipper gresset uten å slite av eller frynse gresstråene. Gress som er blitt slitt av eller frynset, vil bli brunt i kantene, noe som vil sinke veksten og øke sykdomsfaren. Sjekk at knivene på klipperen er skarpe og ikke slitte eller ødelagte etter bruk. Fil ned eventuelle hakk og kvess knivene etter behov. Hvis en kniv er ødelagt eller slitt må du straks bytte den ut med en original Toro-kniv.

Etter bruk

Sikkerhet etter bruk

Generell sikkerhet

- Fjern gress og rusk fra klippeenhetene, drivverk, lyddemperne og motorrommet for å unngå at det begynner å brenne. Tørk opp eventuelt olje- eller drivstoffsøl.
- Koble ut drivkraften til utstyret når du transporterer eller ikke bruker maskinen.
- Bruk en bred rampe når du laster maskinen på en tilhenger eller lastebil.
- Fest maskinen godt med stropper, kjetting, kabel eller tau. Både de fremre og bakre stroppene må ledes nedover og utover fra maskinen.
- La motoren bli kald før maskinen settes på et lukket sted.
- Steng drivstofftilførselen før oppbevaring eller transport av maskinen.
- Oppbevar aldri maskinen eller bensinkannen hvor det er åpen ild, gnist eller kontrollampe som på en varmtvannstank eller andre apparater.

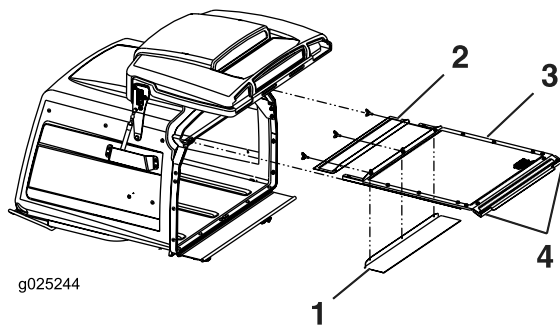
Rengjøre beholderskjer- men

Fjern skjermen ved å løfte i skjermhåndtakene (Figur 27).

Trekk skjermen bakover for å fjerne den. Bank lett på skjermen for å fjerne rusk, om nødvendig.

Merk: Hvis det samler seg opp mye gress på skjermen, kan det føre til at viften tilstoppes.

Merk: I situasjoner hvor skjermen tilstoppes raskt kan det fremre, avtakbare skjermpanelet dreies og monteres under hovedskjermen for å tillate fri luftstrøm fra beholderen.



Figur 27

1. Den fremre, avtakbare skjermen kan roteres og oppbevares for våte forhold.
2. Fremre, avtakbar skjerm
3. Hovedskjerm
4. Håndtak

Bruke drivhulets løseventiler

⚠ ADVARSEL

Hendene kan komme inn i roterende drivkomponenter nedenfor av klippeenheten, og dette kan føre til alvorlig personskade.

Stopp motoren, ta ut nøkkelen og sørg for at alle bevegelige deler har stanset før du tar på drivhulets løseventiler.

⚠ ADVARSEL

Motoren og de hydrauliske drivverkene kan bli veldig varme. Du kan få alvorlige brannskader av å ta på en varm motor eller de hydrauliske drivverkene.

La motoren og de hydrauliske drivverkene få anledning til å kjøle seg ned før du tar på drivhulets løseventiler.

Drivhulets løseventiler befinner seg øverst i venstre hjørne på de hydrostatiske pumpene.

1. Flytt hastighetskontrollspaken til NØYTRAL stilling for å stoppe maskinen.
2. Koble fra kraftuttaksspaken, aktiver parkeringsbremsen, slå av motoren, og vent til alle bevegelige deler har stanset.
3. Vipp setet opp for å få tilgang til pumpene.
4. Roter begge løseventilene én omdreining mot klokken for å frigjøre drivverket.

Merk: Dette gjør at hydraulikkvæsken kan gå utenom pumpen, og at hjulene kan rulle.

5. Koble ut parkeringsbremsen før du dytter maskinen.
Merk: Ikke tau gressklipperen.
6. Drei ventilene med klokken for å kjøre maskinen.
Merk: Ikke stram ventilene for mye.

Transportere maskinen

Bruk en kraftig tilhenger eller lastebil for å transportere maskinen. Sikre at tilhengeren eller lastebilen har alle nødvendige bremses, lys og markeringer som kreves ved lov. Les alle sikkerhetsinstruksjonene nøye. Denne informasjonen kan hjelpe deg, din familie, kjæledyr eller andre i nærheten med å unngå ulykker.

⚠ ADVARSEL

Å kjøre i trafikken uten blinklys, lys, reflekser eller merking for saktegående kjøretøy er farlig og kan føre til ulykker som igjen forårsaker personskader.

Ikke bruk maskinen på offentlige veier.

1. Hvis du bruker en tilhenger, koble den til taukjøretøyet og sett på sikkerhetskjettingene.
2. Koble til tilhengerbremsene, hvis aktuelt.
3. Last maskinen på tilhengeren eller lastebilen.
4. Stopp motoren, ta ut nøkkelen, sett på bremsen og lukk drivstoffventilen.
5. Fest maskinen godt til tilhengeren eller lastebilen med stropper, kjetting eller tau nedover og utover fra maskinen.

Laste maskinen

Vær svært forsiktig når du laster maskinen på eller av en tilhenger eller lastebil. Bruk en rampe som er bredere enn maskinen for denne prosedyren.

Viktig: Hvis en rampe i full bredde ikke er tilgjengelig, bruk tilstrekkelig med individuelle ramper til å simulere en rampe i full bredde.

Sikre at rampen er lang nok, slik at vinkelen med bakken ikke overskrider 15 grader. En brattere vinkel kan forårsake at deler på maskinen setter seg fast mens maskinen beveges fra rampen til tilhengeren eller lastebilen. Brattere vinkler kan også føre til at maskinen velter eller mister kontrollen. Hvis du laster maskinen i nærheten av en skråning, plasser tilhengeren eller lastebilen nedover skråningen og rampen oppover. På denne måten minimeres rampevinkelen.

Viktig: Ikke forsøk å dreie maskinen mens den er på rampen. Du kan miste kontrollen og kjøre av på siden.

⚠ ADVARSEL

Lasting av maskinen på en tilhenger eller lastebil øker muligheten for at den velter og kan føre til alvorlige skader eller dødsulykker.

- Vær svært forsiktig når du kjører maskinen på en rampe.
- Bruk en rampe med full bredde. Ikke bruk individuelle ramper for hver side av maskinen.
- Hvis en rampe i full bredde ikke er tilgjengelig, bruk tilstrekkelig med individuelle ramper til å simulere en rampe i full bredde.
- Ikke overgå en 15 graders vinkel mellom rampen og bakken eller mellom rampen og tilhengeren eller lastebilen.
- Unngå plutselig akselerasjon eller bremsing mens du kjører maskinen på en rampe, da det kan føre til tap av kontroll eller at maskinen velter.

Vedlikehold

Angi hva som er høyre og venstre side på maskinen ved å stå i normal arbeidsstilling.

Anbefalt vedlikeholdsplan

Vedlikeholdsintervall	Vedlikeholdsprosedyre
Etter de 50 første timene	<ul style="list-style-type: none">• Skift oljen i alle tre girkassehusene og fyll på olje etter behov.
Etter de 100 første timene	<ul style="list-style-type: none">• Kontroller dreiemomentet til hjulenes hakemuttre.• Kontroller dreiemomentet til hjulnavmutteren.• Kontroller justeringen av parkeringsbremsen.• Skift hydraulikkfilteret og hydraulikkvæsken når du benytter enhver slags væske.
For hver bruk eller daglig	<ul style="list-style-type: none">• Sjekk sikkerhetssperresystemet.• Smør navene på de fremre styrehjulene (oftere under skitne og støvete forhold).• Sjekk motoroljenivået.• Rengjør motorskjermen og oljekjøleren.• Rengjør hydraulikkpumpene.• Sjekk knivene.• Rengjør klippeenheten.• Fjern rusk fra maskinen.
Hver 40. driftstime	<ul style="list-style-type: none">• Smør drivakselen (oftere under skitne og støvete forhold).• Kontroller trykket i dekkene.• Sjekk remmene for slitasje/sprekker.• Kontroller nivået på hydraulikkoljen.
Hver 100. driftstime	<ul style="list-style-type: none">• Smør klippeenhet oppvippbare svingtapp (oftere under skitne og støvete forhold).• Smør klippeenhetens skyvearmrør (oftere under skitne og støvete forhold).• Sjekk oljen i alle tre girkassehusene og fyll på olje etter behov.• Skift motoroljen (oftere under skitne og støvete forhold).• Rengjør motoroljekjøleren.• Kontroller og rengjør motorens kjøleribber og deksler.
Hver 150. driftstime	<ul style="list-style-type: none">• Kontroller hovedfilteret og luftinntaksskjermen.
Hver 160. driftstime	<ul style="list-style-type: none">• Smør bremsehåndtakstappen.• Smør bremsestaghylsene og styreforbindelsesstagets ender.
Hver 200. driftstime	<ul style="list-style-type: none">• Skift motoroljefilteret.• Skift drivstoffilter (oftere under skitne og støvete forhold).
Hver 250. driftstime	<ul style="list-style-type: none">• Skift hovedluftfilteret (oftere under skitne og støvete forhold.)• Kontroller sikkerhetsluftfilteret.• Skift hydraulikkfilteret og hydraulikkvæsken når du benytter Mobil® 1-væske (oftere under skitne og støvete arbeidsforhold).
Hver 500. driftstime	<ul style="list-style-type: none">• Skift ut sikkerhetsluftfilteret.• Sjekk tennpluggmellomrommet.• Kontroller dreiemomentet til hjulenes hakemuttre.• Kontroller dreiemomentet til hjulnavmutteren.• Juster styrehjulsageret.• Kontroller justeringen av parkeringsbremsen.• Skift hydraulikkfiltere og hydraulikkvæske når du benytter Toro® HYPR-OIL™ 500-hydraulikkvæske (oftere under skitne og støvete arbeidsforhold).
Hver 2000. driftstime	<ul style="list-style-type: none">• Skift oljen i alle tre girkassehusene og fyll på olje etter behov.
én gang månedlig	<ul style="list-style-type: none">• Kontroller batteriet.

Vedlikeholdsintervall	Vedlikeholdsprosedyre
Årlig	<ul style="list-style-type: none"> • Smør de fremre styresvingarmene (oftere under skitne og støvete forhold). • Smør bakre styrehjulnav (oftere under skitne og støvete forhold). • Smør lederullarmen på pumpedrivremmen (oftere under skitne og støvete forhold). • Smør lederullarmen på kraftuttaksremmen (oftere under skitne og støvete forhold). • Smør bakre svinghjul (oftere under skitne og støvete forhold). • Smør styrehjulnavene.
Årlig eller før lagring	<ul style="list-style-type: none"> • Lakker avskallede overflater. • Utfør alle vedlikeholdsprosedyrene nevnt ovenfor før lagring.

Viktig: Se eierhåndboken for motoren for mer informasjon om vedlikeholdsprosedyrer.

▲ FORSIKTIG

Dersom du lar nøkkelen stå i tenningsbryteren, kan noen utilsiktet starte motoren, noe som kan påføre deg eller andre personer alvorlige skader.

Fjern nøkkelen fra tenningen før du begynner med eventuelt vedlikeholdsarbeid.

Forberedelse for vedlikehold

Vedlikeholds- og oppbevaringssikkerhet

- Før du reparerer maskinen, må du gjøre følgende:
 - Koble fra drivverket.
 - Sett på parkeringsbremsen.
 - Slå av motoren og ta ut nøkkelen.
 - Koble fra tennpluggledningen.
- Parker maskinen på en jevn flate.
- Fjern gress og rusk fra klippeenhetene, drivverk, lyddemperne og motoren for å unngå at det begynner å brenne.
- Tørk opp eventuelt olje- eller drivstoffsøl.
- La motoren bli kald før lagring av maskinen.
- Ikke oppbevar maskinen eller drivstoff i nærheten av flammer eller tapp av drivstoff innendørs.
- Ikke la personer uten opplæring vedlikeholde eller reparere maskinen.
- Bruk jekkstøtter for å støtte maskinen og/eller komponenter når det er nødvendig.
- Vær forsiktig når du reduserer trykket i komponenter under trykk.
- Koble fra batteriet, eller ta ledningen av tennpluggen, før du foretar reparasjoner. Koble kablet fra den negative polen først, og koble deretter den andre kablet fra den positive polen. Koble til den positive polen først og den negative polen sist.
- Vær forsiktig når du kontrollerer knivene. Legg noe rundt kniven(e), eller bruk tykke hansker, og vær forsiktig når du håndterer dem. Knivene må kun erstattes, og må aldri rettes ut eller sveises.
- Hold hendene og føttene borte fra bevegelige deler. Du må aldri foreta justeringer mens motoren går hvis du kan unngå det.
- Hold alle delene i god stand, og sørg for at de er godt festet, spesielt boltene som fester knivene. Skift ut slitte eller skadde merker.
- Du må aldri forstyrre den tiltenkte funksjonen til en sikkerhetsenhet eller redusere beskyttelsen som en sikkerhetsenhet gir. Kontroller regelmessig at de virker tilfredsstillende.
- For å oppnå optimal ytelse og holde maskinen i sikkerhetsgodkjent stand bruker du bare ekte Toro-reservedeler og -tilbehør. Reservedeler og tilbehør som er laget av andre produsenter kan være farlige, og de kan derfor føre til at garantien blir ugyldig.
- Kontroller regelmessig at parkeringsbremsen virker. Juster og vedlikehold etter behov.

Smøring

Smøre maskinen

Serviceintervall: For hver bruk eller daglig—Smør navene på de fremre styrehjulene (oftere under skitne og støvete forhold).

Hver 40. driftstime—Smør drivakselen (oftere under skitne og støvete forhold).

Hver 100. driftstime—Smør klippeenhet oppvippbare svingtapp (oftere under skitne og støvete forhold).

Hver 100. driftstime—Smør klippeenhetens skyvearmrør (oftere under skitne og støvete forhold).

Årlig—Smør de fremre styresvingarmene (oftere under skitne og støvete forhold).

Årlig—Smør bakre styrehjulsnav (oftere under skitne og støvete forhold).

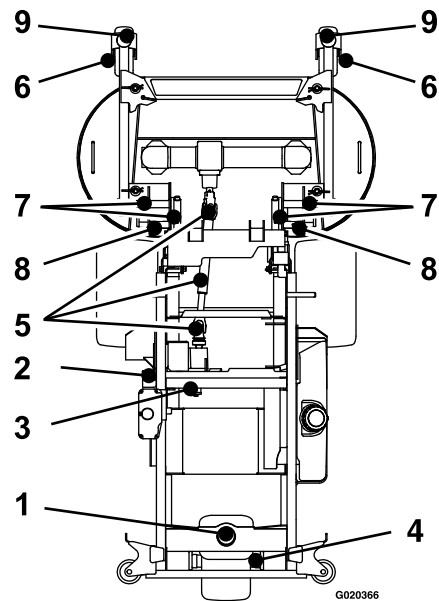
Årlig—Smør lederullarmen på pumpedrivremmen (oftere under skitne og støvete forhold).

Årlig—Smør lederullarmen på krafttuttsremmen (oftere under skitne og støvete forhold).

Årlig—Smør bakre svinghjul (oftere under skitne og støvete forhold).

Smørefettype: Nr. 2 litium- eller molybdenumbasert smørefett

1. Før du forlater førerplassen, må du koble ut kraftuttaket, stanse motoren, ta ut nøkkelen og vente til alle bevegelige deler står stille.
2. Tørk av smøreniplene med en fille. Pass på at du ikke skraper av lakken foran på anordningen(e).
3. Sett en fettsprøyte på anordningen. Påfør smørefett i smøreniplene til det tyter ut av lagrene.
4. Tørk opp overflødig fett.

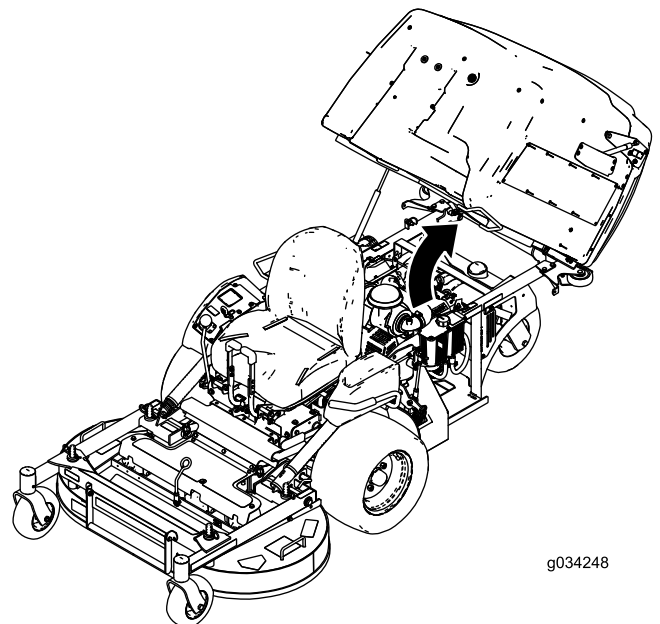


Figur 28

- | | |
|--|---|
| 1. Bakre svinghjul | 6. Fremre styrehjulsnav |
| 2. Lederullarmen på krafttuttsremmen | 7. Klippeenhetens oppvippbare svingtapp |
| 3. Smør lederullarmen på pumpedrivremmen | 8. Skyvearmrør |
| 4. Bakre styrehjulsnav | 9. Fremre styrehjul |
| 5. Drivaksel | |

Smøre lederullarmen på pumpedrivremmen

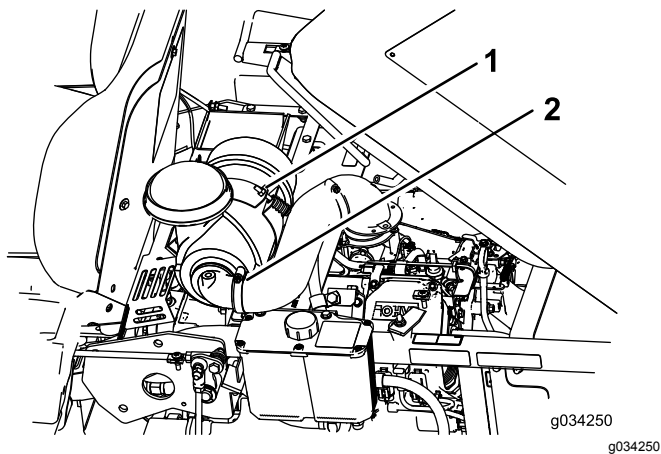
1. Hev beholderen (Figur 29).



Figur 29

2. Løsne boltene som fester luftrenseren (Figur 30).

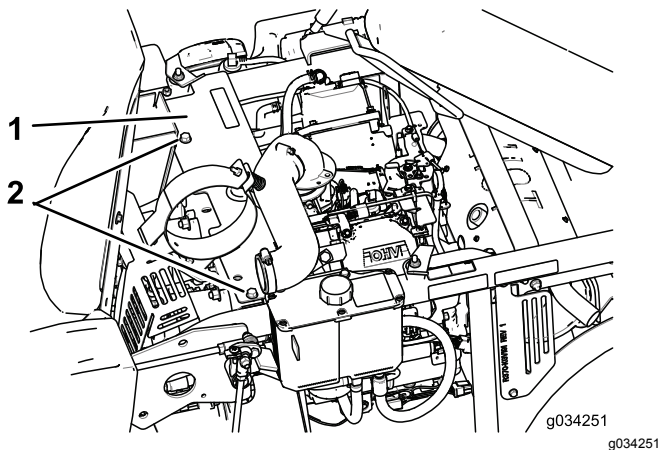
- Løsne klemmen som fester slangen, og fjern luftrensere (Figur 30).



Figur 30

- Bolt
- Klemme

- Fjern boltene og platen under luftrenseren.



Figur 31

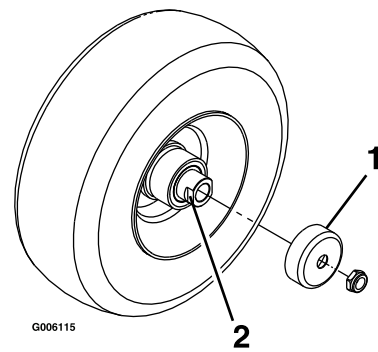
- Plate
- Bolter

- Smør lederullarmen på pumpedrivremmen (Figur 28).
- Monter platen og luftrenseren.

Smøre styrehjulsnavene

Serviceintervall: Årlig

- Stopp motoren, vent til alle bevegelige deler har stanset, ta ut nøkkelen og sett på parkeringsbremsen.



Figur 32

- Beskyttelsespakning
- Avstandsmutter med anlegg for skrunøkkel

- Fjern styrehjulet fra styrehjulsgaflene.
- Fjern beskyttelsespakningene fra hjulnavet.
- Fjern en avstandsmutter fra akselenheten i styrehjulet.

Merk: Det er brukt gjengeforseglermiddel for å låse avstandsmutrene til akselen.

- Fjern akselen (med den andre avstandsmutteren fortsatt montert på den) fra hjulnavet.
- Lirk ut pakningene, og se etter slitasje eller skade på lagrene. Bytt ut ved behov.
- Fyll lagrene med et universalsmøremiddel.
- Sett ett lager og én ny pakning inn i hjulet.

Merk: Skift ut pakningene.

- Hvis begge avstandsmutterne har blitt fjernet (eller har løsnet) fra akselenheten, må du påføre gjengeforseglingsmiddel på en av avstandsmutterne og gjenge den på akselen med anleggene for skrunøkkel vendt utover.

Merk: Ikke skru avstandsmutteren helt inn på enden av akselen. La det være igjen ca. 3 mm fra avstandsmutterens ytre overflate til enden av akselen inne i mutteren.

- Sett den sammenmonterte mutteren og akselen inn på hjulet på den siden hvor den nye pakningen og lageret står.
- Fyll området inne i hjulet rundt akselen fullt med universalsmørefett mens den åpne enden på hjulet vender opp.
- Sett det andre lageret og en ny pakning på hjulet.
- Bruk gjengeforseglermiddel på den andre avstandsmutteren og gjeng den inn på akselen med anleggene for skrunøkkel vendt utover.
- Trekk til mutteren med et moment på 8–9 N·m, løsne mutteren og trekk den til igjen med et moment på 2–3 N·m.

Merk: Pass på at akselen ikke stikker ut lengre enn noen av mutrene.

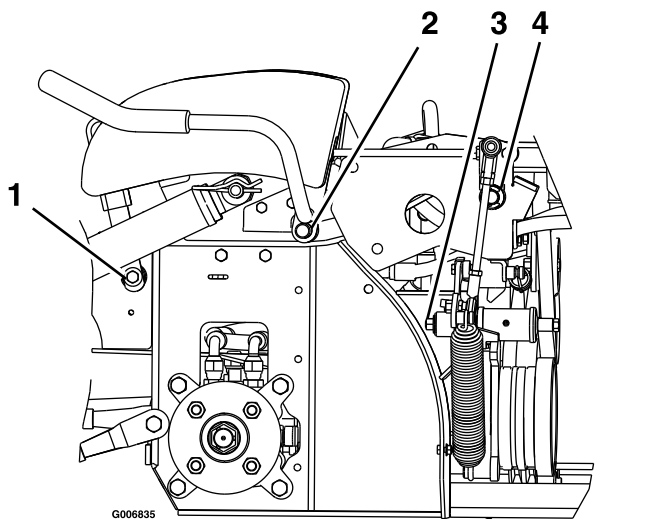
15. Sett på igjen beskyttelsepakningene over hjulnavet, og sett hjulet inn på styrehjulgaffelen.
16. Sett på igjen styrehjulsbolten og stram til mutteren helt.

Viktig: Kontroller lagerjusteringen ofte for å forhindre skade på pakning og lager. Snurr styrehjulet rundt. Hjulet skal ikke snurre fritt (mer enn 1 eller 2 omdreininger) eller vise tegn til sideslark. Hvis hjulet snurrer helt fritt, må du justere momentet på avstandsmutteren til det blir litt motstand. Påfør ytterligere et lag med gjengeforseglermiddel.

Smøre bremsehåndtakstappen

Serviceintervall: Hver 160. driftstime

1. Stopp motoren, vent til alle bevegelige deler har stanset, ta ut nøkkelen og sett på parkeringsbremsen.
2. Smør bronsehylstrene på bremsehåndtakstappen med et smøremiddel i sprayform eller en lett olje (Figur 33).



Figur 33

Venstre side av maskinen vist

- | | |
|--------------------------------|--------------------------|
| 1. Svingtapp for bremsehåndtak | 3. Svingtapp for fjærarm |
| 2. Svingtapp for kraftuttak | 4. Vekslesvingtapp |

Smøre bremsestaghylsene og styreforbindelsesstagens ender

Serviceintervall: Hver 160. driftstime

1. Stopp motoren, vent til alle bevegelige deler har stanset, ta ut nøkkelen og sett på parkeringsbremsen.
2. Lås opp setelåsen og vipp setet opp. Se [Frigjøre setelåsen \(side 23\)](#).
3. Smør bronsehylsene på hver ende av bremsestagakselen med et smøremiddel i sprayform eller tynn olje.

Merk: Hylsene er plassert på innsiden av flenslagrene.

4. Smør hver ende av begge styreforbindelsesstagen med et smøremiddel i sprayform eller tynn olje.

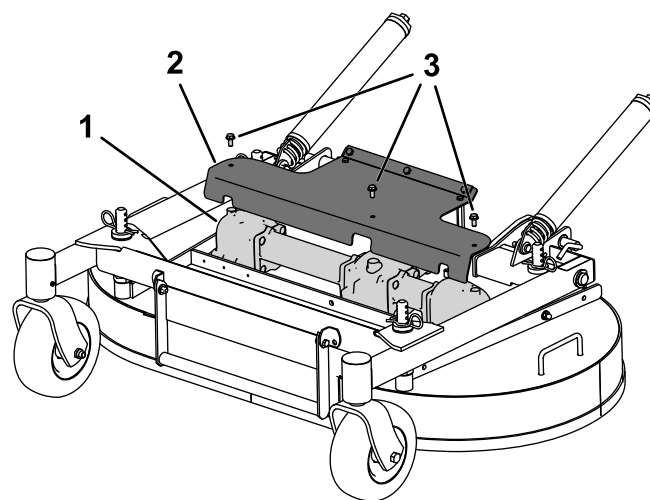
Skifte girkasseolje

Serviceintervall: Etter de 50 første timene—Skift oljen i alle tre girkassehusene og fyll på olje etter behov.

Hver 100. driftstime—Sjekk oljen i alle tre girkassehusene og fyll på olje etter behov.

Hver 2000. driftstime—Skift oljen i alle tre girkassehusene og fyll på olje etter behov.

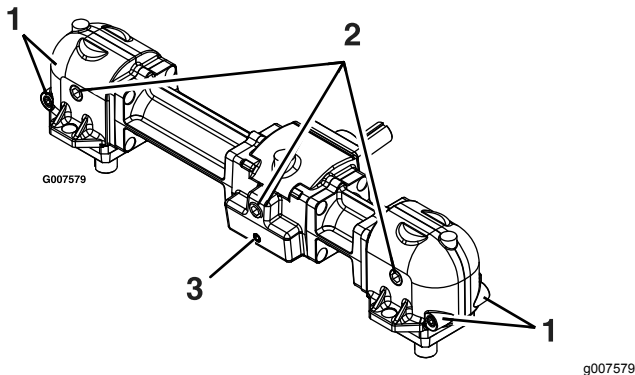
1. Parker maskinen på en jevn flate.
2. Stopp motoren, vent til alle bevegelige deler har stanset, ta ut nøkkelen og sett på parkeringsbremsen.
3. Fjern vernet for å få tilgang til girkassen (Figur 34)



Figur 34

4. Fjern knivene som er festet til girkassen. Se [Demontere knivene \(side 54\)](#).

- Fjern girkassen og drivakselenheten fra klippeenheten. Ta vare på delene for bruk senere.
- Fjern den store oljetappepluggen på forsiden av hver av de tre girkasseseksjonene, og tapp oljen (Figur 35).



Figur 35

- | | |
|--|--------------------------------------|
| 1. Små magnetiske plugg (foran og bak) | 3. Liten magnetisk plugg (kun foran) |
| 2. Stor oljetappe-/påfyllingsplugg | |

- Fjern de små magnetiske pluggene og tørk bort eventuelt materiale som har samlet seg på dem.
- Påfør et Teflon®-rørtetningsmiddel på alle de små magnetiske pluggene, og monter dem i girkassen.
- Monter girkassen og drivakselenheten på klippeenheten.
- Fyll girkassen med Mobil® SHC (syntetisk) 75W-90-girolje til det er på nivå med oljetappings-/påfyllingspluggen.

Merk: Hver av girkasseseksjonene må fylles separat.

Merk: Hold klippeenheten plan med bakken ved fylling av olje på girkassen. Ikke fyll girkassen med klippeenheten hevet i vedlikeholdsstilling.

- Påfør et Teflon-rørtetningsmiddel på de tre store oljepluggene og monter dem i girkassen.

Vedlikehold av motor

⚠ ADVARSEL

Kontakt med varme overflater kan føre til personskader.

Hold hender, føtter, ansiktet, klær og andre kroppsdeler borte fra lyddempere og andre varme overflater.

Motorsikkerhet

Slå av motoren før du sjekker oljen eller tilsetter olje til veivhuset.

Overhale luftrenseren

Serviceintervall: Hver 150. driftstime

Hver 250. driftstime—Skift hovedluftfilteret (oftere under skitne og støvete forhold.)

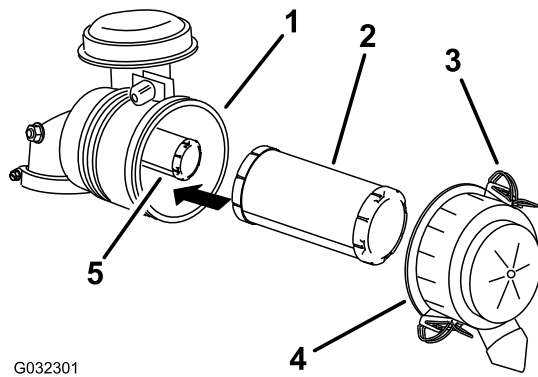
Hver 250. driftstime—Kontroller sikkerhetsluftfilteret.

Hver 500. driftstime—Skift ut sikkerhetsluftfilteret.

Merk: Bytt oljen oftere når driftsforholdene er svært støvete eller sandete.

Fjerne filtrene

- Koble fra knivkontrollbryteren (kraftuttaket), flytt bevegelseskontrollspakene til NØYTRAL, LÅST stilling, og aktiver parkeringsbremsen.
- Før du forlater førerplassen må du slå av motoren, ta ut nøkkelen og vente til alle bevegelige deler står stille.
- Åpne låsene på luftrenserdekslet og trekk luftrenserdekslet av luftrenserkroppen (Figur 36).



G032301

g032301

Figur 36

- | | |
|--------------------|---------------------|
| 1. Luftrenserkropp | 4. Luftrenserdeksel |
| 2. Hovedfilter | 5. Sikkerhetsfilter |
| 3. Lås | |

4. Rengjør innsiden av luftrenserdekslet med trykkluft.
5. Skyv hovedfilteret forsiktig ut av luftrenserkroppen (Figur 36).

Merk: Pass på at filteret ikke slår bort i luftrenserkroppen.

6. Fjern kun sikkerhetsfilteret hvis du skal skifte det ut.

Viktig: Ikke prøv å rengjøre sikkerhetsfilteret. Hvis sikkerhetsfilteret er skittent, betyr dette at hovedfilteret er skadet og du må skifte ut begge filterne.

7. Inspiser hovedfilteret for skader ved å se inn i filteret mens du lyser med en lykt på utsiden av filteret.

Merk: Hull i filteret vises som lyse flekker. Kontroller filteret, og kast det hvis det er ødelagt.

Overhale hovedfilteret

- Hvis primærluftfilteret er skittent, bøyd eller skadet, bytt det ut.
- Ikke rengjør primærfilteret.

Overhale sikkerhetsfilteret

Sikkerhetsfilteret skal byttes, aldri rengjøres.

Viktig: Ikke prøv å rengjøre sikkerhetsfilteret. Hvis sikkerhetsfilteret er skittent, er primærfilteret skadet. Bytt ut begge filterne.

Montere filterne

Viktig: For å unngå at motoren skades må alltid begge luftfilterne og dekslet sitte på plass under bruk.

1. Hvis du installerer nye filtre, kontroller at de ikke har blitt skadet i frakten.

Merk: Ikke bruk et ødelagt filter.

2. Hvis du bytter ut sikkerhetsfilteret, skyv det forsiktig inn i filterenheten (Figur 36).
3. Skyv hovedfilteret forsiktig inn over sikkerhetsfilteret (Figur 36).

Merk: Forsikre at primærfilteret er satt korrekt på plass ved å skyve på ytterkanten mens det settes inn.

Viktig: Ikke trykk på det elastiske midtpunktet til filteret.

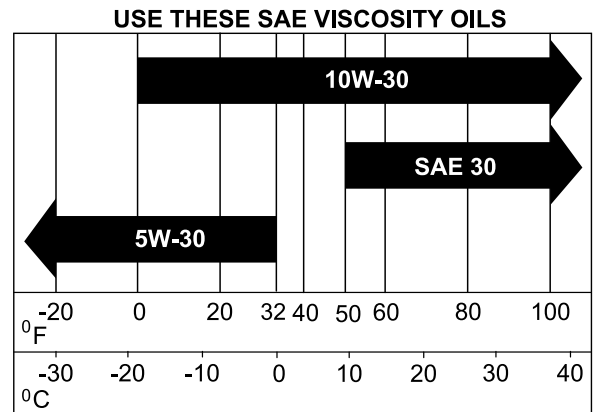
4. Monter luftrenserdekslet med siden som er merket **Up** oppover og fest låsene (Figur 36).

Kontrollere motoroljenivået

Oljetype: Renseolje (API-serviceklassifisering SJ eller høyere)

Oljekapasitet: Med filterskift, 1,8 l; uten filterskift, 1,6 l

Viskositet: Se tabellen nedenfor.



G032626

g032626

Figur 37

Kontrollere motoroljenivået

Serviceintervall: For hver bruk eller daglig

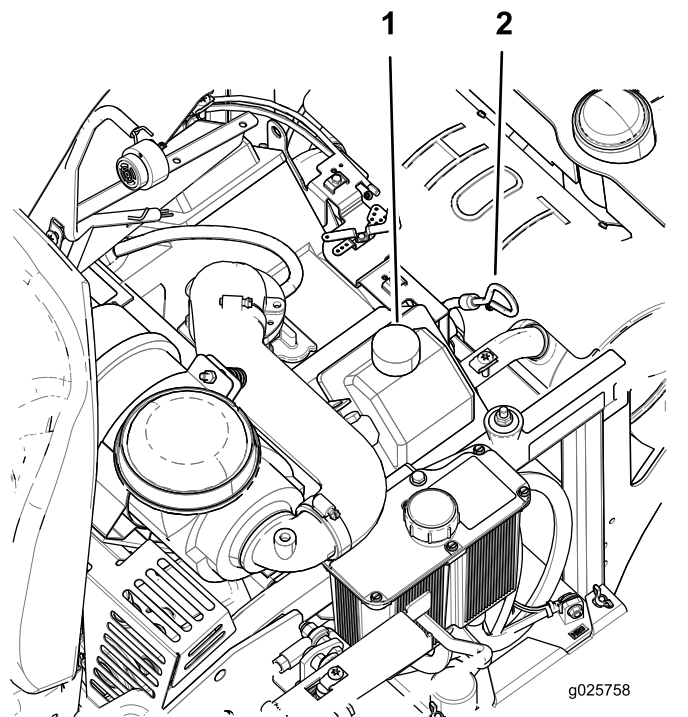
Merk: Sjekk oljen når motoren er kald.

Viktig: Veivhuset må ikke overfylles med olje, da dette kan skade motoren. Kjør ikke motoren med oljenivået under lavmerket, da dette kan føre til skade på motoren.

1. Flytt hastighetskontrollspaken til NØYTRAL stilling for å stoppe maskinen.
2. Koble fra kraftuttaket, aktiver parkeringsbremsen, slå av motoren, og vent til alle bevegelige deler har stanset.

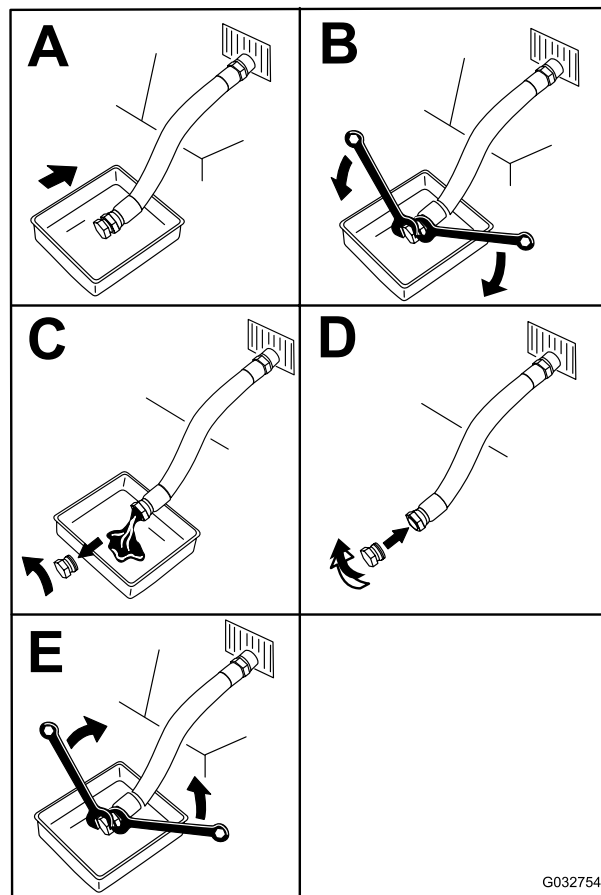
- La motoren kjøle seg ned.
- Hev beholderen.
- Rengjør området rundt peilestaven (Figur 38).
- Ta ut peilestaven, og tørk av oljen.
- Sett i peilestaven og trykk den helt ned i røret.
- Ta ut peilestaven, og kontroller oljenivået.
- Hvis oljenivået er lavt, tørk området rundt oljelokket, fjern lokket og fyll på til full-merket på peilestaven (Figur 38).

Viktig: Ikke kjør motoren med oljenivået under det lave (eller «fyll på») merket på peilestaven, eller over full-merket.



Figur 38

- Oljepåfyllingslokk
- Peilestav



Figur 39

- Hell langsomt cirka 80 % av den spesifiserte oljen ned i påfyllingsrøret, og tilfør sakte resten av oljen til den når Full-merket på peilestaven (Figur 38).
- Start motoren og kjør til et flatt område. Kontroller oljenivået på nytt (Figur 38).
- Om nødvendig, fyll på mer olje til nivået når Full-merket på peilestaven.

Skifte motorolje

Serviceintervall: Hver 100. driftstime (ofte under skitne og støvete forhold).

Merk: Den gamle oljen må kasseres eller gjenvinnes i henhold til lokale forskrifter.

- Parker maskinen slik at baksiden står litt lavere enn forsiden, for å være sikker på at all olje tømmes ut.
- Flytt hastighetskontrollspaken til NØYTRAL stilling for å stoppe maskinen.
- Koble fra kraftuttaket, aktiver parkeringsbremsen, slå av motoren, og vent til alle bevegelige deler har stanset.

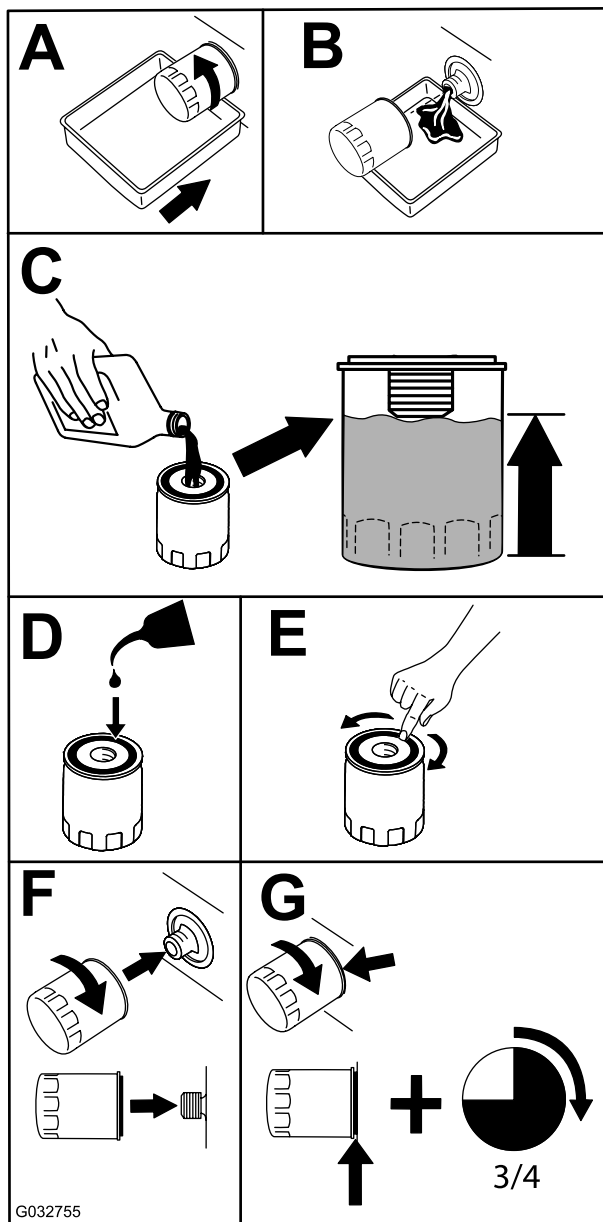
Skifte motoroljefilteret

Serviceintervall: Hver 200. driftstime

Merk: Bytt ut motoroljefilteret oftere når driftsforholdene er svært støvete eller sandete.

- Tapp olje fra motoren, se Skifte motorolje (side 34).
- Skift motoroljefilteret (Figur 40).

Merk: Vent 2 minutter til den nye oljen er absorbert av det nye filtermaterialet.



Figur 40

Merk: Pass på at oljefilterpakningen berører motoren, så fullføres en ekstra 3/4 omdreining.

3. Fyll på ny olje av riktig sort i veivhuset. Se [Skifte motorolje \(side 34\)](#).

Overhale tennpluggene

Serviceintervall: Hver 500. driftstime—Sjekk tennpluggmellomrommet.

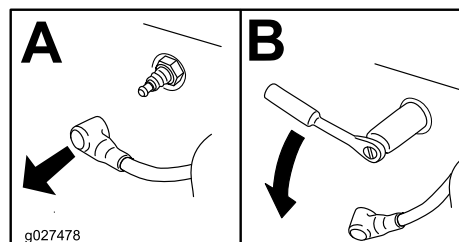
Pass på at åpningen mellom elektrodene på midten og på siden er korrekt før pluggene settes inn. Tennpluggene monteres/demonteres ved hjelp av en tennpluggnøkkel og elektrodeavstanden justeres ved hjelp av et spesialverktøy/følerblad. Monter nye tennplugger dersom det er nødvendig.

Type: Champion® RC12YC eller lignende

Elektrodeavstand: 0,76 mm

Demontere tennpluggene

1. Flytt hastighetskontrollspaken til NØYTRAL stilling for å stoppe maskinen.
2. Koble fra kraftuttaket, aktiver parkeringsbremsen, slå av motoren, og vent til alle bevegelige deler har stanset.
3. Fjern tennpluggene.



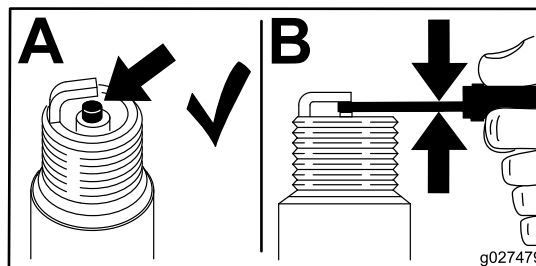
Figur 41

Kontrollere tennpluggene

Viktig: Tennplugger må skiftes ut når de har et svart belegg, slitte elektroder, et tynt belegg av olje, sprekker eller det er tvilsomt at de kan brukes igjen.

Hvis du ser en lysebrun eller grå farge på isolatoren, fungerer motoren som den skal. Et svart belegg på isolatoren betyr som regel at luftrenseren er skitten.

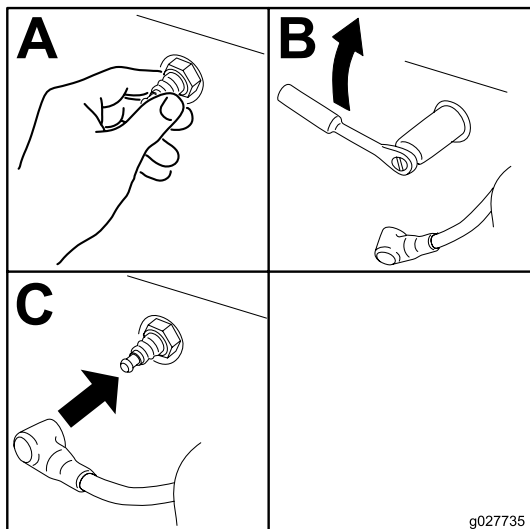
Still avstanden til 0,76 mm.



Figur 42

Montere tennpluggene

Trekk til tennpluggene med et moment mellom 24,4 og 29,8 N·m.



Figur 43

g027735

Vedlikehold av drivstoffsystem

⚠ ADVARSEL

Drivstoffsystemkomponentene er under høyt trykk. Bruk av feil komponenter kan føre til systemsvikt, bensinlekkasje og mulighet for eksplosjon.

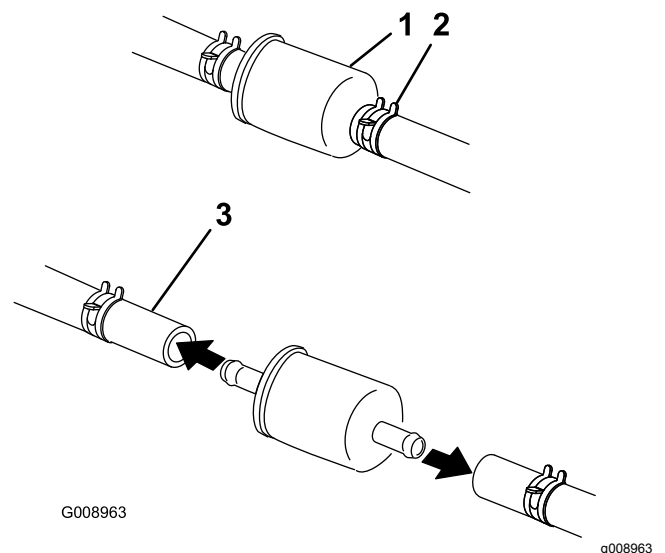
Bruk kun godkjente drivstoffslanger og drivstoffiltere.

Skifte drivstoffilteret

Serviceintervall: Hver 200. driftstime/Årlig (avhengig av hva som kommer først) (oftere under skitne og støvete forhold).

Bensinfilteret er plassert i nærheten av motoren foran eller bak på motoren.

1. Flytt hastighetskontrollspaken til NØYTRAL stilling for å stoppe maskinen.
2. Koble fra kraftuttaket, aktiver parkeringsbremsen, slå av motoren, og vent til alle bevegelige deler har stanset.
3. Vent til motoren har kjølt seg ned.
4. Klem slangen på drivstofftanksiden av drivstoffilteret.
5. Klem sammen endene på slangeklemmene, og skyv dem bort fra filteret (Figur 44).



Figur 44

- | | |
|-------------------|--------------------|
| 1. Drivstoffilter | 3. Drivstoffslange |
| 2. Slangeklemme | |

6. Ta filteret av bensinslangene.

7. Monter et nytt filter, og skyv slangeklemmene nær opptil filteret (Figur 44).

Merk: Monter drivstoffslangene på nytt og sikre dem med samme type plastikksnorer som de som opprinnelig fulgte med fra fabrikken, for å holde drivstoffslangene unna komponenter som kan forårsake skade.

Vedlikeholde drivstofftanken

Forsøk aldri å tappe drivstofftanken. Påse at et autorisert forhandlerverksted tømmer drivstofftanken.

Vedlikehold av elektrisk system

Sikkerhet for elektrisk system

- Koble fra batteriet før du reparerer maskinen. Koble kablet fra den negative polen først, og deretter den andre kablet fra den positive polen. Koble til den positive polen først og den negative polen sist.
- Lad opp batteriet på et åpent sted med god ventilasjon og borte fra gnister eller åpen ild. Koble laderen fra strømuttaket før du kobler den til eller fra batteriet. Ha på deg beskyttelsesklær og bruk verktøy som er isolert.

ADVARSEL

CALIFORNIA

Proposition 65-advarsel

Batteripoler, klemmer og tilknyttet tilbehør inneholder bly og blyforbindelser: kjemikalier som er kjente i staten California for å føre til kreft og forplantningsskader. Vask hendene etter at du har håndtert et batteri.

Vedlikeholde batteriet

Serviceintervall: én gang månedlig

⚠ FARE

Elektrolytten i batteriet inneholder svovelsyre, en dødelig gift som også kan forårsake alvorlige brannskader.

Ikke drikk elektrolytt, og unngå kontakt med hud, øyne og klær. Bruk vernebriller for å beskytte øynene og gummihansker for å beskytte hendene.

Fjerne batteriet

⚠ ADVARSEL

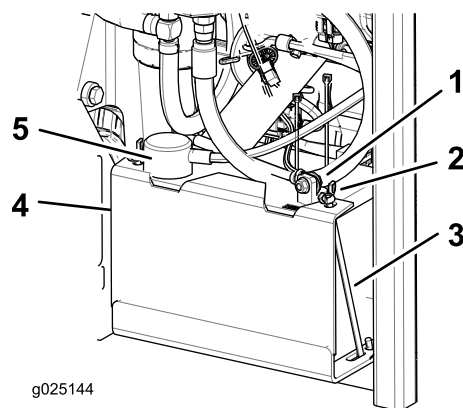
Batteripolene eller metallverktøy kan kortslutte mot metallkomponenter og forårsake gnister. Gnistene kan føre til at batterigassene eksploderer, noe som kan forårsake personskade.

- Når du fjerner eller monterer batteriet, må du passe på at batteripolene ikke berører metalldele på maskinen.
- La ikke metallverktøy kortslutte mellom batteripolene og metalldele på maskinen.

⚠ ADVARSEL

Feilaktig ruting av batterikabler kan skade maskinen og kablene, og forårsake gnister. Gnistene kan føre til at batterigassene eksploderer, noe som kan forårsake personskade.

- Ta alltid av den negative (svarte) batterikabelen før du kobler fra den positive (røde) kabelen.
 - Koble alltid til den positive (røde) batterikabelen før du kobler til den negative (svarte) kabelen.
1. Flytt hastighetskontrollspaken til NØYTRAL stilling for å stoppe maskinen.
 2. Koble fra kraftuttaket, aktiver parkeringsbremsen, slå av motoren, og vent til alle bevegelige deler har stanset.
 3. Ta den negative (svarte) batterikabelen av den negative (-) (svarte) batteripolen (Figur 45).
 4. Skyv den røde polheten unna den positive (røde) batteripolen og ta av den positive (+) (røde) batterikabelen (Figur 45).
 5. Fjern vingemutterne som fester J-krokene (Figur 45).
 6. Fjern klemmen (Figur 45).
 7. Fjern batteriet.



Figur 45

- | | |
|---------------------------------|-------------------------------|
| 1. Negativ (svart) batterikabel | 4. Klemme |
| 2. Vingemutter | 5. Positiv (rød) batterikabel |
| 3. J-krok | |

Installere batteriet

1. Plasser batteriet med polene vendt bort fra den hydrauliske tanken (Figur 45).
2. Monter den positive (røde) kabelen til den positive (+) batteriklemmen.
3. Monter den negative (svarte) batterikabelen til den negative (-) batteriklemmen.
4. Sikre kablene med to bolter, to skiver og to låsemuttere (Figur 45).
5. Skyv den røde polheten over den positive (røde) batteripolen.
6. Installer klemmen og fest den med vingemutterne og J-kroker (Figur 45).

Lade batteriet

⚠ ADVARSEL

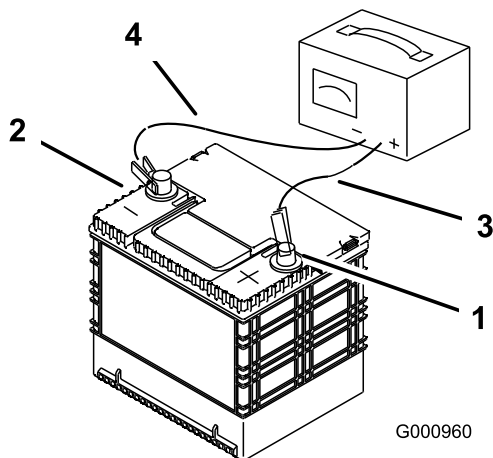
Når batteriet lades, utvikles det gasser som kan eksplodere.

Røyk aldri i nærheten av batteriet, og hold gnister og åpen ild borte fra batteriet.

Viktig: Batteriet skal alltid være fulladet (1265 egenvekt). Dette er spesielt viktig for å forhindre at batteriet blir ødelagt når temperaturen er under 0 °C.

1. Lad opp batteriet i 10 til 15 minutter ved 25 til 30 A, eller i 30 minutter ved 10 A.
2. Når batteriet er helt oppladet, kobler du laderen fra strømuttaket, og deretter laderledningene fra batteripolene (Figur 46).
3. Monter batteriet i maskinen og koble til batterikablene, se [Installere batteriet \(side 38\)](#).

Merk: Kjør ikke maskinen med batteriet frakoblet, da dette kan føre til elektrisk skade.



Figur 46

- | | |
|-----------------------|---------------------------|
| 1. Positiv batteripol | 3. Rød (+) laderledning |
| 2. Negativ batteripol | 4. Svart (-) laderledning |

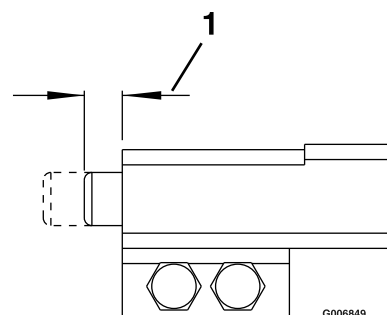
Vedlikeholde sikringene

Det elektriske systemet er beskyttet av sikringer. Dette er vedlikeholdsfritt. Hvis en sikring imidlertid går, kontrollerer du om det er kortslutning i en av ledningene.

1. Sikringene er plassert på høyre side bak setet.
2. For å bytte sikring, trekk den ut for å fjerne den.
3. Sett inn en ny sikring.

Justere sikkerhetsbryterne

Juster alle sikkerhetsbryterne slik at stampelet forlenges 4,8 mm til 6,4 mm fra bryterhuset når stampelet er komprimert (Figur 47).



Figur 47

1. 4,8 til 6,4 mm

Kaldstart av maskinen

1. Kontroller og fjern korrosjon fra batteriklemmene før du foretar en kaldstart. Sikre at koblingene sitter godt fast.

⚠ FORSIKTIG

Korrosjon eller løse koblinger kan forårsake uønsket elektrisk spenningsstøt når som helst ved kaldstartsprosedyren.

Ikke prøv kaldstart av maskinen med løse eller korroderte batteriklemmer eller dersom motoren er skadet, da EFI kan oppstå.

⚠ FARE

Kaldstart av et svakt batteri som er sprukket eller frossent, eller som har lavt elektrolyttnivå eller en åpen/kortsluttet battericelle, kan føre til en eksplosjon som forårsaker alvorlig personskade.

Ikke kaldstart et svakt batteri ved slike tilstander.

2. Sørg for at tilleggsbatteriet er et godt og fulladet blybatteri på minst 12,6 volt eller mer.

Merk: Bruk startkabler av korrekt størrelse med korte lengder for å redusere spenningsfall mellom systemene. Påse at kablene er fargekodet eller merket for korrekt polaritet.

⚠ FORSIKTIG

Dersom startkablene ikke kobles riktig (feil polaritet), kan det umiddelbart skade EFI-systemet.

Vær sikker på batteripolens polaritet og startkabelens polaritet når du kobler sammen batteriene.

⚠ ADVARSEL

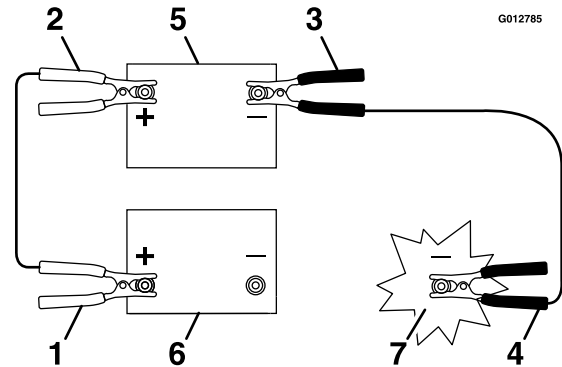
Batterier inneholder syre og kan produsere eksplosive gasser.

- Beskytt alltid øyne og ansikt fra batteriene.
- Du må aldri lene deg over batteriene.

Merk: Påse at utluftingshettene er tette og plane. Legg en fuktig klut, hvis tilgjengelig, over

utluftingshettene på hvert batteri. Påse også at kjøretøyene ikke er i kontakt og at begge de elektriske systemene er slått av og har samme systemspenning. Disse instruksjonene gjelder kun for systemer med negativ jording.

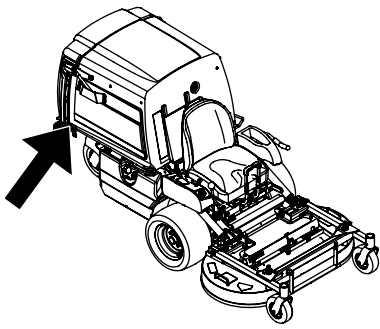
3. Koble den positive (+) kabelen til den positive (+) polen på det utladede batteriet som er koblet til starteren eller solenoiden som vist i [Figur 48](#).



Figur 48

- | | |
|---|--------------------|
| 1. Positiv (+) kabel på utladet batteri | 5. Tilleggsbatteri |
| 2. Positiv (+) kabel på tilleggsbatteri | 6. Utladet batteri |
| 3. Negativ (-) kabel på tilleggsbatteri | 7. Motorblokk |
| 4. Negativ (-) kabel på motorblokk | |

4. Koble den andre enden av den positive kabelen til den positive polen på tilleggsbatteriet.
5. Koble den svarte negative (-) kabelen til den andre polen (negativ) på tilleggsbatteriet.
6. Utfør den endelige koblingen på motorblokken til den parkerte maskinen (ikke på den negative batteripolen) borte fra batteriet og hold avstand ([Figur 49](#)).



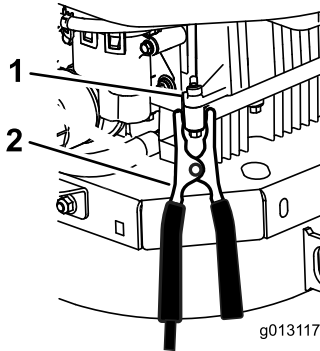
Vedlikehold av drivsystem

Justere sporingen

Merk: Sporingsknotten er plassert under setet.

Merk: Når du roterer denne knappen kan du finjustere slik at maskinen sporer rett med drivspakene i stillingen full hastighet fremover.

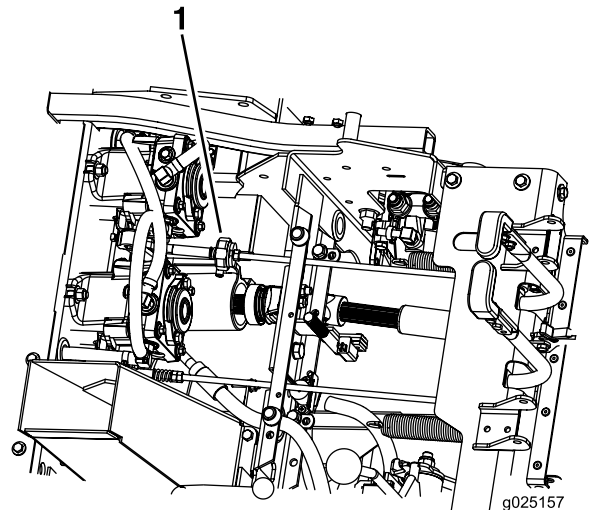
1. Kjør maskinen med 3/4 hastighet i minst 5 minutter for å få hydraulikkvæsken opp i driftstemperatur. Stopp maskinen, og vent til alle bevegelige deler har stoppet.
2. Sett på parkeringsbremsen.
3. Vipp setet fremover for å få tilgang til sporingsknotten.
4. Roter knotten mot høyre for å styre til høyre og roter mot venstre for å styre til venstre.
5. Juster 1/8 trinn om gangen til maskinen sporer rett.
6. Kontroller at maskinen ikke beveger seg i fri når parkeringsbremsene er deaktivert (Figur 50).



Figur 49

1. Motorblokk (under panseret)
2. Negativ (-) kabel

7. Start maskinen og fjern kablene i motsatt rekkefølge (koble den negative kabelen fra motorblokken først.).



Figur 50

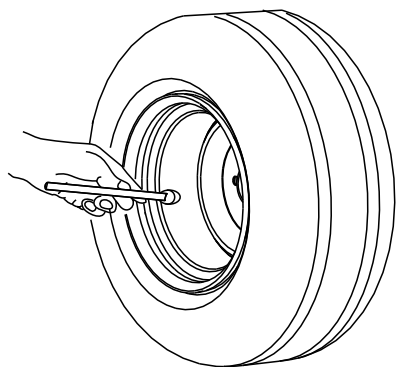
1. Trekknott

Kontrollere trykket i dekkene

Serviceintervall: Hver 40. driftstime

Oppretthold korrekt lufttrykk i bakhjulene på 103 kPa. Forskjellig trykk i hjulene kan føre til ujevn klipping. Sjekk dekkene når de er kalde for å få en mest mulig nøyaktig avlesning av trykket.

Merk: Forhjulene har delvis luftfylte dekk som ikke trenger justering av lufttrykk.



G001055

Figur 51

g001055

Merk: Ikke bruk noen form for dekkføring eller skumfyllmateriale i dekkene.

Kontrollere hjulhakemutterne

Serviceintervall: Etter de 100 første timene
Hver 500. driftstime

Kontroller og trekk til hjulmutterne til 122–129 N·m.

Kontrollere hjulnavmutterne

Serviceintervall: Etter de 100 første timene
Hver 500. driftstime

Kontroller og stram mutteren med riller til 373–475 N·m.

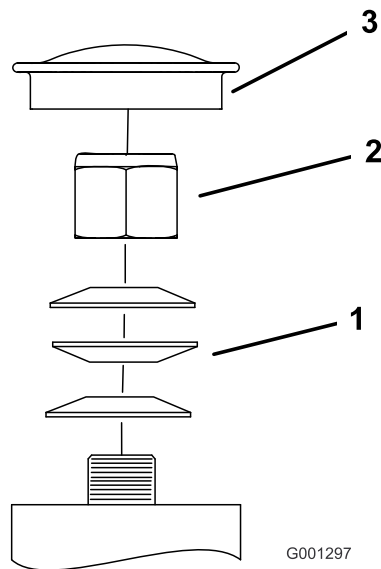
Justere styrehjulslageret

Serviceintervall: Hver 500. driftstime/Årlig (avhengig av hva som kommer først)

1. Flytt hastighetskontrollspaken til NØYTRAL stilling for å stoppe maskinen.
2. Koble fra kraftuttaket, aktiver parkeringsbremsen, slå av motoren, og vent til alle bevegelige deler har stanset.
3. Fjern støvheten fra styringen og trekk til låsemutteren (Figur 52 og Figur 53).
4. Trekk til låsemutteren inntil fjærskivene er flate og gå deretter tilbake 1/4 omdreining for å stille forhåndsbelastningen på lagrene korrekt (Figur 52 og Figur 53).

Viktig: Påse at fjærskivene er montert korrekt slik det vises i Figur 52 og Figur 53.

5. Sett på støvheten.



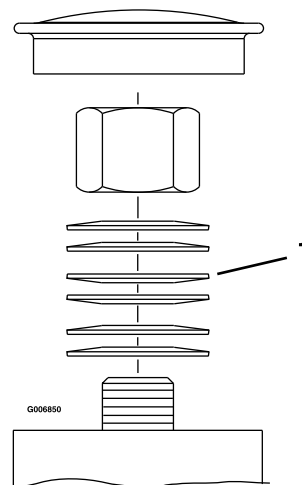
Figur 52

Fremre styrehjul

G001297

g001297

1. Fjærskiver
2. Låsemutter
3. Støvhetten



Figur 53

Bakre styrehjul

G006850

g006850

1. Fjærskiver

Vedlikehold av kjølesystem

Rengjøre motorskjermen og motoroljekjøleren

Serviceintervall: For hver bruk eller daglig

Fjern eventuell oppsamling av gress, smuss eller andre fremmedlegemer fra oljekjøleren.

Før all bruk må du fjerne eventuell oppsamling av gress, skitt eller andre fremmedlegemer fra motorskjermen. Dette vil bidra til å sørge for tilstrekkelig kjøling av motoren og riktig motorhastighet, og vil redusere muligheten for overoppheting og mekanisk skade på motoren.

Vedlikeholde motoroljekjøleren

Serviceintervall: Hver 100. driftstime

1. Flytt hastighetskontrollspaken til NØYTRAL stilling for å stoppe maskinen.
2. Koble fra kraftuttaket, aktiver parkeringsbremsen, slå av motoren, og vent til alle bevegelige deler har stanset.
3. Fjern monteringsmutterne for drivstofftanken, og sving ut drivstofftanken.
4. Hold oljekjøleren fri for rusk ved å rengjøre ribbene med en børste.
5. Sving drivstofftanken inn, og fest den med monteringsmutterne.
6. Løsne monteringsmutterne 1/2 omdreining for å gi rom for at tanken utvider seg.

Rengjøre motorens kjøleribber og motordeksler

Serviceintervall: Hver 100. driftstime/Årlig (avhengig av hva som kommer først)

1. Flytt hastighetskontrollspaken til NØYTRAL stilling for å stoppe maskinen.
2. Koble fra kraftuttaket, aktiver parkeringsbremsen, slå av motoren, og vent til alle bevegelige deler har stanset.
3. Fjern luftinntaksskjermen og viftehuset.
4. Fjern rusk og gress fra motordelene.
5. Monter luftinntaksskjermen og viftehuset.

Kontrollere og rengjøre hydraulikkpumpene

Serviceintervall: For hver bruk eller daglig

1. Flytt hastighetskontrollspaken til NØYTRAL stilling for å stoppe maskinen.
2. Koble fra kraftuttaket, aktiver parkeringsbremsen, slå av motoren, og vent til alle bevegelige deler har stanset.
3. Hev setet.
4. Fjern rusk og gress fra hydraulikkpumpene.
5. Senk setet.

Vedlikehold av bremses

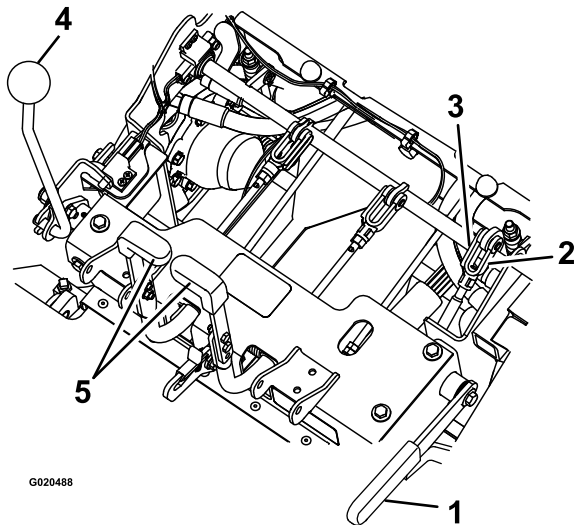
Justere parkeringsbremsen

Serviceintervall: Etter de 100 første timene

Hver 500. driftstime deretter

Kontroller at bremsen er riktig justert. Følg denne prosedyren også når du fjerner eller skifter ut bremsekomponenter.

1. Stopp maskinen og flytt hastighetskontrollspaken til NØYTRAL stilling.
2. Koble fra kraftuttaket, aktiver parkeringsbremsen, slå av motoren, og vent til alle bevegelige deler har stanset.
3. Frigjør parkeringsbremsen.
4. Vipp setet forover.
5. Kontroller og påse at det ikke er slakk mellom parkeringsbremsehåndtaket og forbindelsesleddet.
6. Hvis justering er nødvendig, fjern splittpinnen og roter forbindelsesleddet mot klokken for å forlenge, eller med klokken for å forkorte.

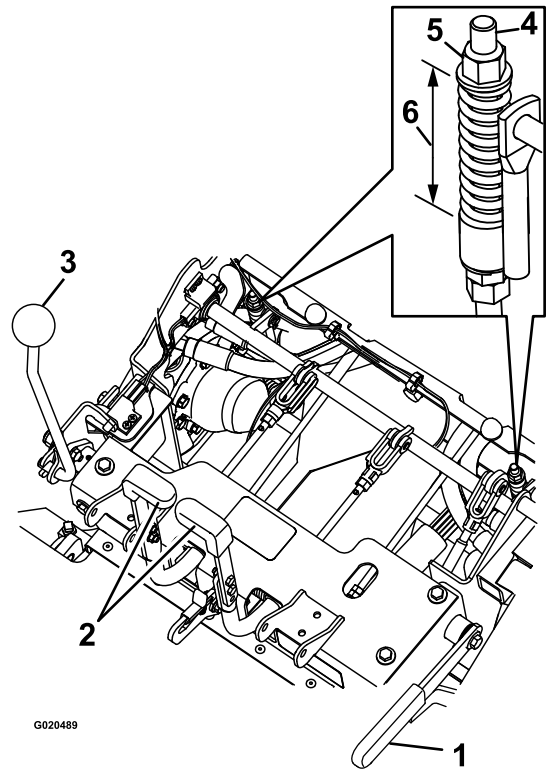


Figur 54

- | | |
|---------------------|---------------------------|
| 1. Parkeringsbrems | 4. Hastighetskontrollspak |
| 2. Roter krysshodet | 5. Styrespaker |
| 3. Splittpinne | |

7. Mål den komprimerte lengden på begge de vertikale fjærenhetene.

Merk: Fjæren skal måle mellom 6 og 7 cm. Om nødvendig, juster mutteren på toppen av den vertikale fjærenheten for å oppnå denne avstanden.

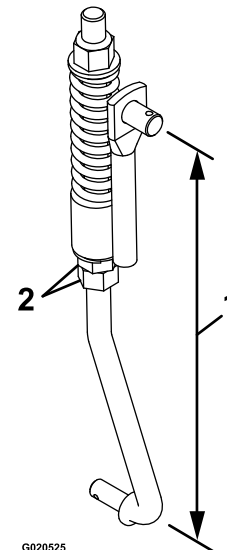


Figur 55

- | | |
|---------------------------|-----------------------|
| 1. Parkeringsbrems | 4. Vertikal fjærenhet |
| 2. Rattspak | 5. Mutter |
| 3. Hastighetskontrollspak | 6. 6 til 7 cm |

8. Forbindelsesleddets lengde justeres med de to mutterne nederst på den vertikale fjærenheten (Figur 56).

Merk: Forbindelsesleddet skal måle 22,7 til 23,3 cm.



Figur 56

- | | |
|---------------------|------------|
| 1. 22,7 til 23,3 cm | 2. Muttere |
|---------------------|------------|

9. Aktiver og deaktivert bremsene for å kontrollere at de kobles inn og ut på rett måte. Juster om nødvendig.

Merk: Når bremsene er deaktivert, skal det være lite eller ingen dødgang i bremseforbindelsesleddet uten heng i bremsene.

Vedlikehold av remmer

Kontrollere remmene

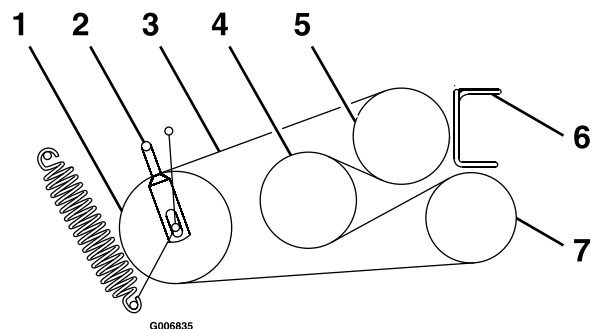
Serviceintervall: Hver 40. driftstime

1. Stopp maskinen og flytt hastighetskontrollspaken til NØYTRAL stilling.
2. Koble fra kraftuttaket, aktiver parkeringsbremsen, slå av motoren, og vent til alle bevegelige deler har stanset.
3. Vipp beholderen opp og kontroller pumpe- og krafttaksremmene for slitasje, sprekker, eller kontaminasjon.

Merk: Båndene er fjærspent og justering er ikke nødvendig med mindre remmene blir skiftet ut.

Skifte krafttaksremmene

1. Stopp maskinen og flytt hastighetskontrollspaken til NØYTRAL stilling.
2. Koble fra kraftuttaket, aktiver parkeringsbremsen, slå av motoren, og vent til alle bevegelige deler har stanset.
3. Med motoren av, aktiver kraftuttaket og fjern hårnålssplinten og splittpinnen nederst på kraftuttakets bremsereim.
4. Roter bremseremmen opp og bort fra remmene for å holde det unna remdrivenheten.
5. Koble fra kraftuttaksspaken.
6. Løsne remførerne **A** og **B** (Figur 57).
7. Fjern remmene.
8. Før de nye beltene rundt lederullene, som vist i Figur 57.

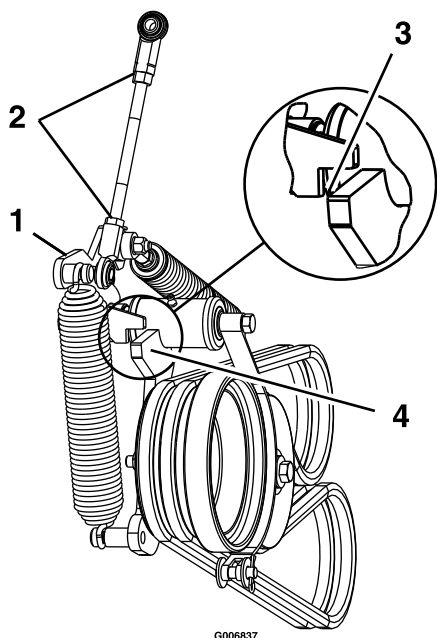


Figur 57

- | | |
|------------------------|---------------|
| 1. Lederull | 5. Motor |
| 2. Remfører B | 6. Remfører A |
| 3. Kraftoverføringsrem | 7. Vifte |
| 4. Jekkaksel | |

-
9. Koble inn kraftuttaksspaken.
 10. Roter bremsebåndet ned til opprinnelig stilling.

11. Monter splittpinnen og hårnålsplinten for å feste bremseremmen.
12. Koble inn kraftuttaksspaken.
13. Løsne låsemutterne og juster forbindelsesleddet til toppen av lederullarmen er i flukt med undersiden av hakket på spennarmen som vist i [Figur 58](#).



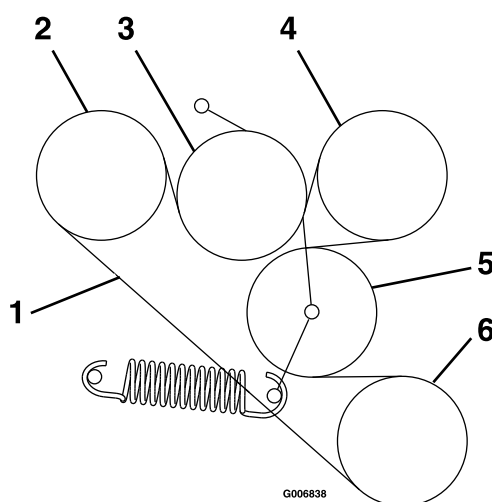
Figur 58

1. Spennarm
2. Løsne låsemutterne.
3. Mens kraftuttaket er tilkoblet, innrett toppen av lederullarmen med undersiden av hakket på spennarmen, som vist.
4. Lederullarm

14. Stram låsemutterne og koble fra kraftuttaksspaken.
15. Koble inn kraftuttaksspaken og kontroller justeringen.
16. Kontroller og juster remførerne som beskrevet i [Justere remførerne \(side 46\)](#).

Skifte pumpedrivremmen

1. Stopp maskinen og flytt hastighetskontrollspaken til NØYTRAL stilling.
2. Koble fra kraftuttaket, aktiver parkeringsbremsen, slå av motoren, og vent til alle bevegelige deler har stanset.
3. Fjern kraftuttaksremmene. Se [Skifte kraftuttaksremmene \(side 45\)](#).
4. Trekk den fjærbelastede lederullen eller fjern fjæren for å avlaste spenningen på pumpedrivremmen.
5. Fjern den gamle remmen.
6. Før den nye remmen inn på skivene som vist på merket på baksiden av venstre drivskydd ([Figur 59](#)).



Figur 59

- | | |
|-----------------|-------------|
| 1. Pumpedrivrem | 4. Pumpe |
| 2. Pumpe | 5. Lederull |
| 3. Lederull | 6. Motor |

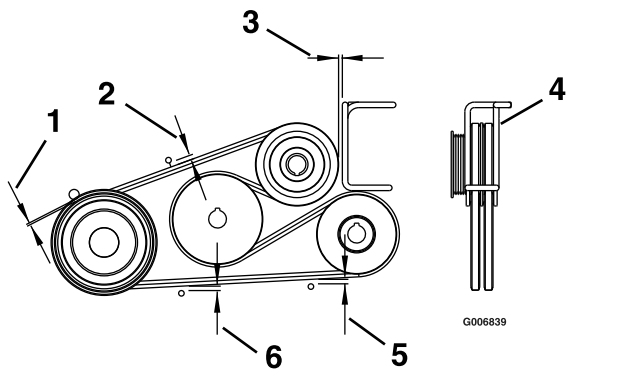
7. Monter kraftuttaksremmene. Se [Skifte kraftuttaksremmene \(side 45\)](#).

Justere remførerne

1. Stopp maskinen og flytt hastighetskontrollspaken til NØYTRAL stilling.
2. Koble fra kraftuttaket, aktiver parkeringsbremsen, slå av motoren, og vent til alle bevegelige deler har stanset.
3. Sørg for at motoren er av og aktiver kraftuttaksspaken.
4. Juster remførerne, som vist i [Figur 60](#).

Vedlikehold av kontrollsystem

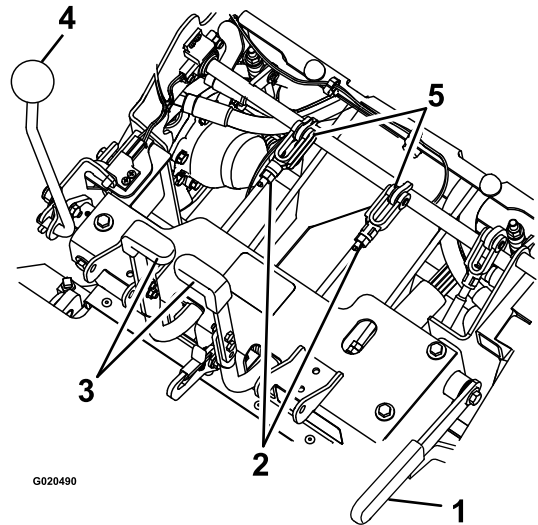
Justere ryggesperrestaget



Figur 60

- | | |
|-----------------|--|
| 1. 3 mm | 4. Roter trådvstiveren for å plassere remmene midt i føringen. |
| 2. 11 mm | 5. 6 mm |
| 3. 3 mm klaring | 6. 8 mm |

1. Stopp maskinen og flytt hastighetskontrollspaken til NØYTRAL stilling.
2. Koble fra kraftuttaket, aktiver parkeringsbremsen, slå av motoren, og vent til alle bevegelige deler har stanset.
3. Kontroller bevegelsen til styrespakene som følger:
 - Hvis spakene flytter seg litt forover, opptil 3 mm, er justering ikke nødvendig.
 - Hvis spakene ikke flytter seg, fortsett med de følgende trinnene:
 - A. Vipp opp setet eller fjern seterammenheten (med setet festet) for uhindret sikt til styrekontrollakselen for å fullføre denne justeringen.
 - B. Plasser hastighetskontrollspaken i NØYTRAL stilling.
 - C. Frigjør parkeringsbremsen.
 - D. Juster lengden på staget litt ved å løsne låsemutteren og rotere staget.



Figur 61

- | | |
|--------------------|------------------------------|
| 1. Parkeringsbrems | 4. Hastighetskontrollspak |
| 2. Mutter | 5. Splittpinne og stoppestag |
| 3. Rattspak | |

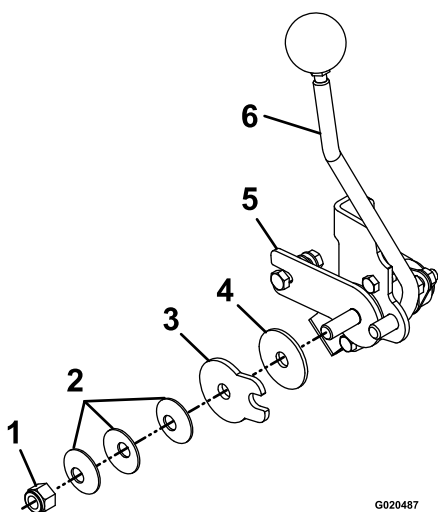
- E. Aktiver parkeringsbremsen og sjekk styrespakene.

- F. Gjenta trinn C til og med E til du oppnår bevegelse på opptil 3 mm.
- G. Monter seterammenheten, hvis denne ble fjernet i trinn A.

Justere spenningen på hastighetskontrollspaken

1. Stopp maskinen og flytt hastighetskontrollspaken til NØYTRAL stilling.
2. Koble fra kraftuttaket, aktiver parkeringsbremsen, slå av motoren, og vent til alle bevegelige deler har stanset.
3. Du kan justere spenningen ved å justere svingmutteren som er plassert på enden av bevegelseskontrollakselen foran den høyre konsollen (Figur 62).

Merk: Sett spenningen høyt nok at hastighetskontrollspakens stilling opprettholdes under drift, og løst nok til at operatøren komfortabelt kan flytte den.



Figur 62

- | | |
|--|--|
| 1. Svingmutter | 4. Friksjonsskive |
| 2. Fjærskiver | 5. Friksjonsbrakett for hastighetskontroll |
| 3. Friksjonsplate for hastighetskontroll | 6. Hastighetskontrollspak |

Justere forbindelsesleddet for hastighetskontrollen

⚠ ADVARSEL

For å justere bevegelseskontrollene må motoren være i gang og drivhjulene være i stand til å rotere. Kontakt med bevegelige deler eller varme overflater kan føre til personskade.

Hold fingre, hender og bekledning unna roterende komponenter og varme overflater.

⚠ FORSIKTIG

Heving av klippeenheten ved å bare bruke mekaniske eller hydrauliske jekker ved service eller vedlikehold kan være farlig. Mekaniske og hydrauliske jekker gir kanskje ikke nok støtte eller kan svikte, noe som kan føre til at enheten faller og forårsaker personskader.

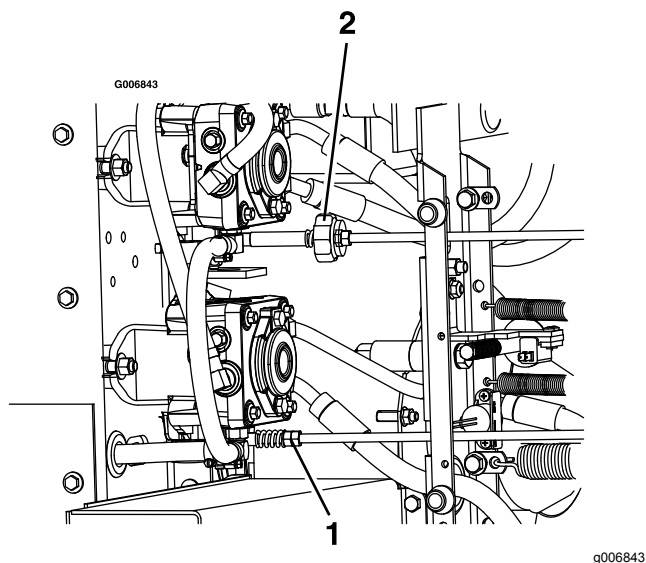
Stol ikke bare på mekaniske og hydrauliske jekker for støtte. Bruk tilstrekkelige jekkestøtter eller liknende støtter.

1. Stopp maskinen og flytt hastighetskontrollspaken til NØYTRAL stilling.
2. Koble fra kraftuttaket, aktiver parkeringsbremsen, slå av motoren, og vent til alle bevegelige deler har stanset.
3. Fjern den elektriske koblingen fra setets sikkerhetsbryter, plassert rett foran setebryterenheten.
4. Hev rammen og plasser den på jekkestøtter, slik at kjørehjulene kan rotere fritt.

Merk: Du må utføre denne nøytrale justeringen mens hjulene svinger.

5. Installer midlertidig en kaldstartledning over terminalene i ledningssatsen.
6. Start motoren.
7. Kjør maskinen i minst fem minutter med hastighetskontrollspakene satt til full fart for å få hydraulikksystemvæsken opp i driftstemperatur.
8. Sett hastighetskontrollspaken til NØYTRAL stilling igjen.
9. For å oppnå NØYTRAL stilling justerer du venstre og høyre pumpekontrollstagforbindelser, som kobler rattet til pumpekontrollarmene, til hjulene stopper eller kryper noe i revers (Figur 63).
10. Juster det venstre pumpeforbindelsesleddet ved å rotere sporingjusteringsknotten.

11. Juster det høyre pumpeforbindelsesleddet ved å bruke en skrunøkkel til å dreie dobbeltmutterne på enheten (Figur 63).



Figur 63

1. Roter sporingknotten på venstre side.
2. Roter dobbeltmutterne på høyre side.

12. Flytt styrespakene til reversstilling. Bruk litt lett trykk på spaken og la styrespakene gå tilbake til NØYTRAL stilling.

Merk: Hjulene må slutte å bevege seg eller krype noe i revers.

13. Slå av motoren, og vent til alle bevegelige deler har stanset.
14. Fjern kaldstartledningen fra ledningsnettkonnektoren og koble konnektoren inn i setebryteren.
15. Senk maskinen fra jekkstøttene.

Justere krafttuttsremskiven

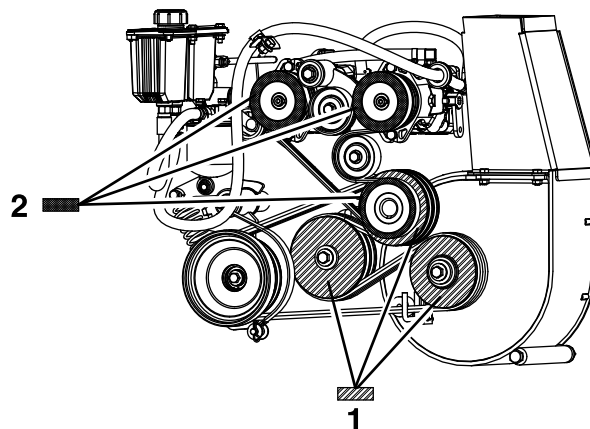
Juster krafttuttsremskiven for følgende forhold:

- Viften er blitt fjernet eller skiftet ut.
- Motorens monteringsbolter er løsnet, eller motoren er flyttet eller skiftet ut.
- Jekkakselens monteringsbolter er løsnet, eller jekkakselen er flyttet eller skiftet ut.

1. Stopp maskinen og flytt hastighetskontrollspaken til NØYTRAL stilling.
2. Koble fra kraftuttaket, aktiver parkeringsbremsen, slå av motoren, og vent til alle bevegelige deler har stanset.
3. Fjern monteringsmutterne for drivstofftanken, og sving ut drivstofftanken.
4. Sikre at viften er montert og sikker.

5. Løsne de fire motormonteringsboltene.
6. Hekt løs spennfjæren for pumperemen.
7. Løsne de fire monteringsboltene for jekkakselen.
8. Målt fra vifteremskiven, flytt motoren og jekkakselen til den bakre overflaten for alle tre remskivene er innrettet innenfor 0,8 til 1,6 mm (Figur 64).

Merk: Bruk en rett kant til å innrette alle tre overflatene.



Figur 64

1. Innrett de tre pumpedrivremskivenes overflater vist med dette mønsteret innenfor 0,8 til 1,6 mm.
2. Innrett de tre krafttuttsremskivenes overflater vist med dette mønsteret innenfor 0,8 til 1,6 mm.

9. Stram de fire motormonteringsboltene og fire jekkakselmonteringsboltene. Kontroller innrettingen etter stramming.
10. Monter spennfjæren for pumperemmen.
11. Sving drivstofftanken inn og monter tankmonteringsmutterne.
12. Juster pumpedrivremskiven. [Justere pumpedrivremskiven \(side 49\)](#).

Justere pumpedrivremskiven

Justering av pumpedrivremskiven er nødvendig ved de følgende forholdene:

- Motorens monteringsbolter er løsnet, eller motoren er flyttet eller skiftet ut.
- Pumperemskivene har løsnet, blitt flyttet eller skiftet ut.
- Justering av krafttuttslederullen er utført. Se [Justere krafttuttsremskiven \(side 49\)](#).

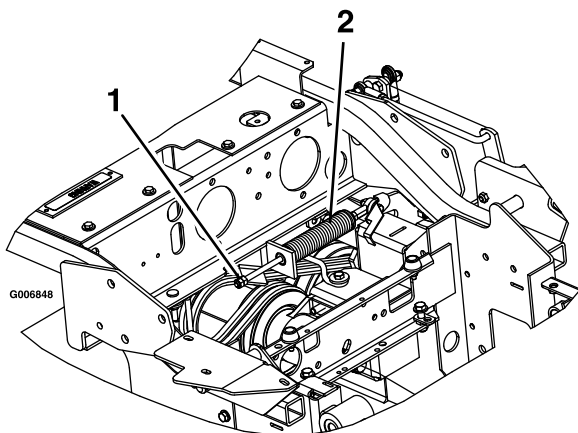
1. Stopp maskinen og flytt hastighetskontrollspaken til NØYTRAL stilling.

2. Koble fra kraftuttaket, aktiver parkeringsbremsen, slå av motoren, og vent til alle bevegelige deler har stanset.
3. Løsne justeringsskruene på begge pumperemskivene.
4. Bruk en rett kant til å innrette hver pumperemskive med motorlederullen ved å skyve den langs pumpeakselen (Figur 64).
5. Stram remskiveskruene og kontroller justeringen.

Justere kraftuttaksbremsefjæren

Justering av kraftuttakets bremsefjær er kun nødvendig hvis viften er blitt fjernet eller skiftet ut, eller hvis kraftuttakets lederullarm er demontert.

1. Stopp maskinen og flytt hastighetskontrollspaken til NØYTRAL stilling.
2. Koble fra kraftuttaket, aktiver parkeringsbremsen, slå av motoren, og vent til alle bevegelige deler har stanset.
3. Finn bremsefjæren og skru de to låsemutterne ut til enden av bremsefjærstaget (Figur 65).
4. Stram låsemutterne sammen ved enden av bremsefjærstaget.

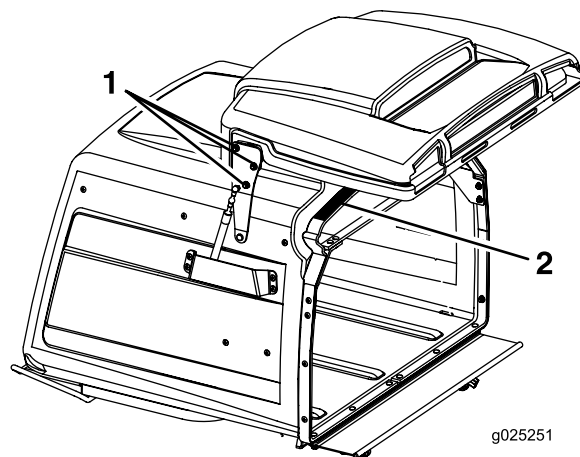


Figur 65

1. Stram låsemutterne her.
2. Kraftuttakets bremsefjærenhet

Justere beholderdøren

1. Stopp maskinen og flytt hastighetskontrollspaken til NØYTRAL stilling.
2. Koble fra kraftuttaket, aktiver parkeringsbremsen, slå av motoren, og vent til alle bevegelige deler har stanset.
3. Løsne de seks dørhengselmutterne (Figur 66).
4. Åpne døren og plasser en 9,5 mm gummistripe eller slange med 9,5 mm diameter mellom beholderen og beholderdøren (Figur 66).
5. Lukk døren og skyv den tett mot beholderen.
6. Stram hengseldelene.
7. Åpne beholderdøren og fjern gummistripen.

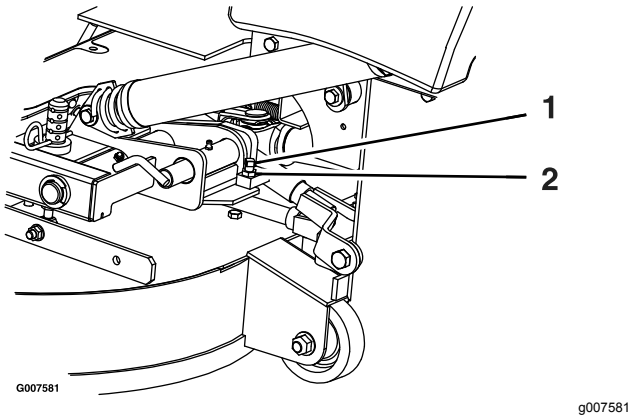


Figur 66

1. Løsne dørhengselmutterne – tre per side.
2. Plasser et 9,5 mm gummistykke på denne overflaten.

Justere låsestiftsperren på klippeenheten

1. Skyv klippeenhetens låsestifter inn på begge sider av klippeenheten og vri dem for å låse klippeenheten i driftstilling.
2. Løsne låsemutteren og drei stoppskruen med klokken til låsestiften er tilstrammet og ikke kan roteres for hånd (Figur 67).



Figur 67

1. Roter stoppskruen med klokken til låsestiften er stram, og roter den deretter tilbake 1/2 omdreining.
 2. Løsne låsemutteren.
-
3. Løsne stoppskruen 1/2 omdreining mot klokken, og stram låsemutteren.
 4. Test låsestiften for å sikre at den glir fritt. Juster om nødvendig.

Vedlikehold av hydraulisk system

Sikkerhet for hydraulisk system

- Kontroller at alle hydraulikkslanger og ledninger er i god stand, og at alle hydrauliske koblinger og beslag er tette, før det hydrauliske systemet settes under trykk.
- Hold kropp og hender borte fra hull eller dyser som sprøyter ut hydraulisk olje under høyt trykk.
- Bruk kartong eller papir til å finne lekkasjer.
- Før du utfører vedlikehold eller reparasjoner på det hydrauliske systemet, må du forsiktig slippe ut alt trykket.
- Oppsøk legehjelp øyeblikkelig hvis olje kommer i direkte kontakt med huden. Innsprøytet væske må fjernes kirurgisk innen få timer av en lege.

Overhale det hydrauliske systemet

Hydraulikkvæsketype: Toro® HYPR-OIL™ 500 hydraulikkolje eller Mobil® 1 15W-50.

Viktig: Bruk den angitte væsken. Andre væsker kan skade systemet.

Kontrollere hydraulikkoljen

Serviceintervall: Hver 40. driftstime—Kontroller nivået på hydraulikkoljen.

1. Sett maskinen på en jevn flate.
2. Flytt hastighetskontrollspaken til NØYTRAL stilling for å stoppe maskinen.
3. Koble fra kraftuttaket, aktiver parkeringsbremsen, slå av motoren, og vent til alle bevegelige deler har stanset.
4. La motoren og hydraulikksystemet få kjøle seg ned i ti minutter.

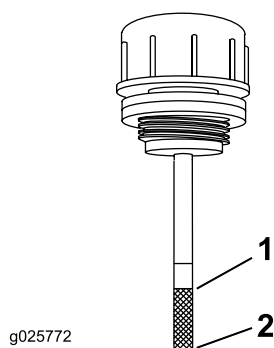
Merk: For å få riktig avlesning, kontroller hydraulikkvæsknivået når maskinen er kjølt ned.

5. Hev setet.
6. Rengjør området rundt peilepinnen på hydraulikksystembeholderen (Figur 68).
7. Ta ut peilepinnen fra hydraulikkbeholderen (Figur 68).

8. Tørk av peilepinnen og sett peilepinnen tilbake i beholderen.
9. Dra ut peilestaven, og se på enden (Figur 68). Hvis væsknivået er ved fyll på-merket, sakte hell nok væske i hydraulikkbeholderen for å fylle nivået til full-linjen.

Viktig: Ikke fyll for mye væske på hydraulikkenhetene, ettersom dette kan forårsake skade. Ikke kjør maskinen hvis væsken er under fyll på-merket.

10. Sett peilestaven på plass igjen.



Figur 68

1. Full

2. Fyll på

⚠ ADVARSEL

Hydraulikkvæske som kommer ut under trykk, kan trenge gjennom huden og forårsake personskader.

- Hydraulikkvæske som sprøytes inn under huden, må fjernes kirurgisk innen få timer av en doktor med kjennskap til denne typen skader. Ellers kan det oppstå koldbrann.
- Hold kropp og hender borte fra hull eller dyser som sprøyter ut hydraulikkvæske under høyt trykk.
- Bruk kartong eller papir til å finne lekkasjer.
- Før du utfører vedlikehold eller reparasjoner på det hydrauliske systemet, må du forsiktig slippe ut alt trykket.
- Kontroller at alle hydraulikkslanger og ledninger er i god stand, og at alle hydrauliske koblinger og beslag er tette, før det hydrauliske systemet settes under trykk.

Skifte ut det hydrauliske filteret

Serviceintervall: Etter de 100 første timene—Skift hydraulikkfilteret og hydraulikkvæsken når du benytter enhver slags væske.

Hver 250. driftstime—Skift hydraulikkfilteret og hydraulikkvæsken når du benytter Mobil® 1-væske (oftere under skitne og støvete arbeidsforhold).

Hver 500. driftstime—Skift hydraulikkfilteret og hydraulikkvæske når du benytter Toro® HYPR-OIL™ 500-hydraulikkvæske (oftere under skitne og støvete arbeidsforhold).

Merk: Bruk sommerfilter ved temperaturer på 0 °C og høyere. Bruk vinterfilter ved temperaturer på 0 °C og lavere.

1. Flytt hastighetskontrollspaken til NØYTRAL stilling for å stoppe maskinen.
2. Koble fra kraftuttaket, aktiver parkeringsbremsen, slå av motoren, og vent til alle bevegelige deler har stanset.
3. Rengjør området rundt filteret forsiktig.
4. Skru løs og fjern filteret, og la væsken tømmes fra beholderen.

Viktig: Påse at det ikke kommer smuss eller kontaminasjon inn i det hydrauliske systemet.

Viktig: Bytt ikke væske på det hydrauliske systemet (bortsett fra den som kan tømmes ut når filteret byttes), hvis ikke du tror væske er blitt kontaminert eller er blitt ekstremt varm. Unødig bytte av hydraulikkvæsken kan skade det hydrauliske systemet ved å introdusere kontaminasjon i systemet.

5. Før du monterer det nye filteret, fyll det med Toro® HYPR-OIL™ 500-hydraulikkvæske og påfør et tynt lag væske på overflaten av gummitetningen.
6. Drei filteret med klokken til gummitetningen kommer i kontakt med filteradapteren. Trekk deretter til filteret med ytterligere 2/3 til 3/4 omdreining.
7. Fyll beholderen som angitt i [Kontrollere hydraulikkoljen \(side 51\)](#).
8. Hev bakre del av maskinen, og støtt med jekkstøtter (eller tilsvarende støtte) akkurat høyt nok til at drivhjulene kan rotere fritt.
9. Start motoren og flytt gasskontrollen til posisjonen for MAKSIMAL GASS.
10. Flytt hastighetskontrollspakene til full hastighet og kjør maskinen i flere minutter.
11. Slå av maskinen, og kontroller væsknivået.

Vedlikehold av klippeenheten

Rette opp klippeenheten

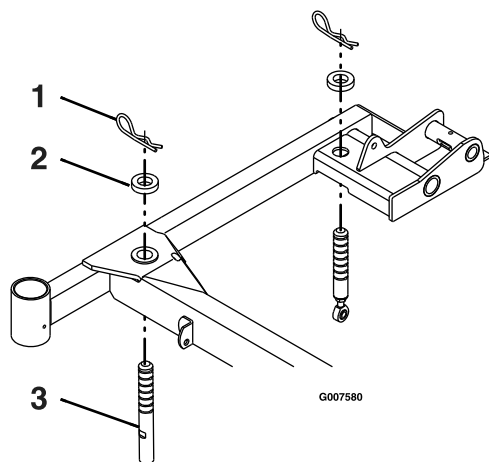
Montere maskinen

Merk: Kontroller at klippeenheten er plan før du stiller inn klippehøyden.

1. Plasser maskinen på et flatt underlag.
2. Flytt hastighetskontrollspaken til NØYTRAL stilling for å stoppe maskinen.
3. Koble fra kraftuttaket, aktiver parkeringsbremsen, slå av motoren, og vent til alle bevegelige deler har stanset.
4. Kontroller dekktrykket for drivhjulene. Juster til 103 kPa (15 psi) ved behov.

Nivellere klippeenheten

1. Stopp maskinen og flytt hastighetskontrollspaken til NØYTRAL stilling.
2. Koble fra kraftuttaket, aktiver parkeringsbremsen, slå av motoren, og vent til alle bevegelige deler har stanset.
3. Kontroller at alle hårnålssplintene er i 7,62 cm (3 tommer) klippehøydehullene, med avstandsstykkene under hårnålssplintene (Figur 69).



Figur 69
Høyre side

- | | |
|-------------------|-----------------------------|
| 1. Hårnålssplint | 3. Klippeenhets støttepinne |
| 2. Avstandsstykke | |

4. Forkort eller forleng hver klippeenhetsstøttepinne for å oppnå en knivtupphøyde på 7,62 cm

på forsiden av klippeenheten og 8,26 cm på baksiden av klippeenheten (Figur 69).

Merk: Den fremre boltene er gjenget inn i klippeenheten og har en låsemutter. Den bakre boltene har en stagende gjenget inn i seg med en låsemutter.

Overhale gressklipperknivene

Sørg for å få best mulig klipperesultat ved å holde knivene skarpe. Det kan være praktisk å ha en ekstra kniv på for mer effektiv sliping og utskifting.

⚠ FARE

En slitt eller skadet kniv kan brette, og en del av kniven kan slynges ut mot deg eller andre og føre til alvorlige personskader eller en dødsulykke.

- Undersøk kniven regelmessig for slitasje eller skade.
- Skift ut en slitt eller skadet kniv.

Knivsikkerhet

En slitt eller skadet kniv kan brette, og en del av kniven kan slynges ut mot deg eller andre og føre til alvorlige personskader eller en dødsulykke. Hvis man prøver å reparere en skadet kniv, kan det føre til at produktets sikkerhetssertifisering opphører å gjelde.

- Inspiser knivene regelmessig for slitasje eller skade.
- Vær forsiktig når du kontrollerer knivene. Legg noe rundt knivene eller bruk hansker, og vær svært forsiktig når du håndterer knivene. Bare skift ut eller slip knivene. Du må aldri rette eller sveise dem.
- Vær forsiktig hvis maskinen har flere knivblader, da resten av knivene kan begynne å rotere når det ene knivbladet roteres.

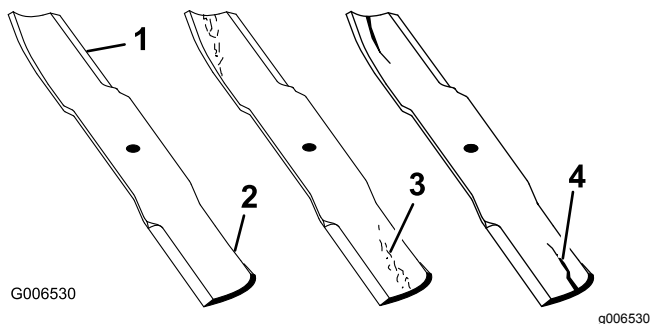
Før du inspiserer eller overhaler knivene

1. Parker maskinen på en jevn overflate, koble fra knivkontrollbryteren (kraftuttak), og sett på parkeringsbremsen.
2. Vri tenningsnøkkelen til AV-stillingen.
3. Ta ut nøkkelen.

Undersøke knivbladene

Serviceintervall: For hver bruk eller daglig

1. Hev klippeenheten og sikre den i hevet stilling. Se [Heve klippeenheten til vedlikeholdsstilling \(side 16\)](#).
2. Undersøk kniveggene (Figur 70).
3. Hvis kniven er sløv eller hvis det er hakk i den, må den tas av og slipes. Se [Slipe knivene \(side 55\)](#).
4. Undersøk knivbladene, spesielt buen (Figur 70).
5. Hvis du finner skader, slitasje eller ser at det begynner å dannes spor i denne delen av kniven (Figur 70), må den skiftes ut øyeblikkelig.



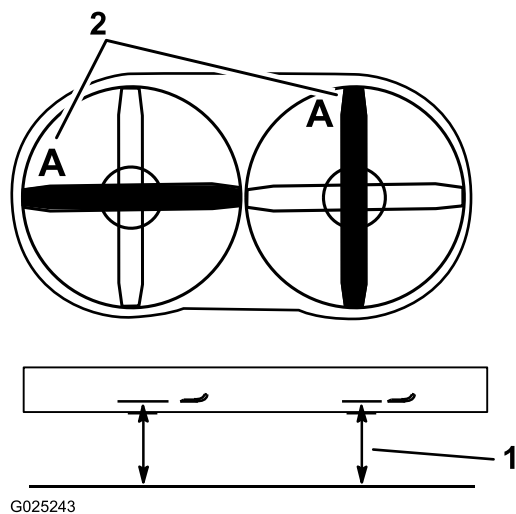
Figur 70

- | | |
|------------|--------------------------|
| 1. Knivegg | 3. Slitasje/hulldannelse |
| 2. Knivbue | 4. Sprekk |

6. Senk klippeenheten til driftsstilling. Se [Senke klippeenheten til driftsstilling \(side 17\)](#).

Kontrollere om en kniv er bøyd

1. Flytt hastighetskontrollspaken til NØYTRAL stilling for å stoppe maskinen.
2. Koble fra kraftuttaket, aktiver parkeringsbremsen, slå av motoren, og vent til alle bevegelige deler har stanset.
3. Roter én kniv som vist i Figur 71.
4. Mål fra en jevn overflate til kniveggen ved posisjon A på kniven (Figur 71). Merk deg dette målet.



Figur 71

1. Mål her er fra kniv til hard overflate.
2. Posisjon A

5. Roter den motsatte enden av kniven til den er i posisjon A.
6. Mål fra en jevn overflate til kniveggen i samme posisjon som i trinn 3 ovenfor.

Merk: Forskjellen mellom avstanden i trinn 3 og 6 må ikke være over 3 mm. Hvis dette målet overskrider 3 mm, er kniven bøyd og må byttes ut, se [Demontere knivene \(side 54\)](#) og [Montere knivbladene \(side 55\)](#).

7. Gjenta trinnene for kniven på den andre siden.

⚠ ADVARSEL

En kniv som er bøyd eller ødelagt kan brette og forårsake alvorlig skade eller drepe deg eller andre i nærheten.

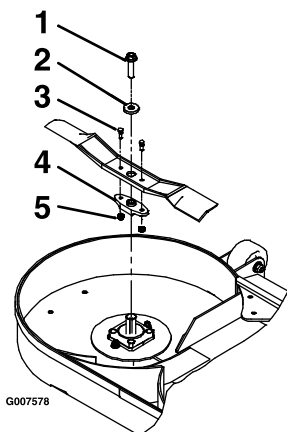
- Bytt alltid ut bøyd eller ødelagte kniver.
- Du må aldri file eller lage skarpe hakk i kanten eller overflaten på kniven.

Demontere knivene

Merk: Merk deg posisjonen til de røde knivene. Sett fra normal operatørstilling er den plassert på høyre side.

Bytt ut kniven hvis den treffer en hard gjenstand, er ute av balanse eller er bøyd. For å oppnå optimal ytelse og holde maskinen i sikkerhetsgodkjent stand bruker du bare ekte Toro-reservedeler og -tilbehør. Hvis du bruker reservedeler fra andre produsenter, kan det være i uoverensstemmelse med sikkerhetsstandardene.

1. Hev klippeenheten og sikre den i hevet stilling. Se [Heve klippeenheten til vedlikeholdsstilling \(side 16\)](#).
2. Hold knivenden med en fille eller en tykk hanske.
3. Fjern kniven, skiven og knivbolten som fester kniven og knivdriveren ([Figur 72](#)).



Figur 72

g007578

- | | |
|----------------|----------------|
| 1. Knivbolt | 4. Knivdriver |
| 2. Skive | 5. Låsemuttere |
| 3. Skjærbolter | |

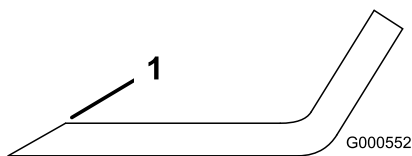
4. Fjern knivdriveren fra den eksisterende kniven ([Figur 72](#)).

Slipe knivene

1. Bruk en fil til å slipe eggen i begge ender av kniven ([Figur 73](#)).

Merk: Oppretthold den opprinnelige vinkelen.

Merk: Kniven opprettholder balansen hvis like mye materiale fjernes fra begge kniveggene.



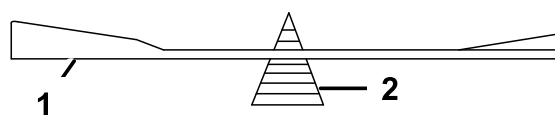
Figur 73

g000552

1. Slip kniven i original vinkel..
2. Sjekk knivens balanse ved å legge den på en balanseringsinnretning ([Figur 74](#)).

Merk: Hvis kniven holder seg i horisontal stilling, har den riktig balanse og kan brukes.

Merk: Hvis kniven ikke er i balanse, filer du bort litt av metallet på enden av vingområdet ([Figur 73](#)).



G000553

g000553

Figur 74

1. Kniv
2. Balanseringsinnretning

3. Fortsett med dette helt til kniven er balansert.

Montere knivbladene

Merk: Angi hva som er høyre og venstre side på maskinen ved å stå i normal arbeidsstilling.

Merk: Påse at du monterer den røde kniven på høyre side.

1. Monter knivdriveren på de nye knivene med skjærboltene og låsemutterne ([Figur 72](#)).
2. Stram til boltene med et moment på 922–1130 N·m.

Merk: Innrett knivdriverens overflate med flaten på akselen når du monterer kniven på klippeenheten.

3. Monter kniven, skiven og knivbolten på spindelakselen ([Figur 72](#)).
4. Trekk til knivbolten til 115–149 N·m.
5. Senk klippeenheten til driftsstilling. Se [Senke klippeenheten til driftsstilling \(side 17\)](#).

▲ ADVARSEL

Det kan være farlig å bruke en klippeenhet med løse eller svekkede knivbolter. En løs eller svekket knivbolt kan la en kniv som roterer med høy hastighet komme ut under klippeenheten og forårsake alvorlige personskader eller materielle skader.

- Skift ut knivbolten når du har truffet en gjenstand.
- Bruk kun originale reservedeler fra Toro.
- Ikke smør boltgjengene eller spindelen før montering.

Demontere klippeenheten

⚠ ADVARSEL

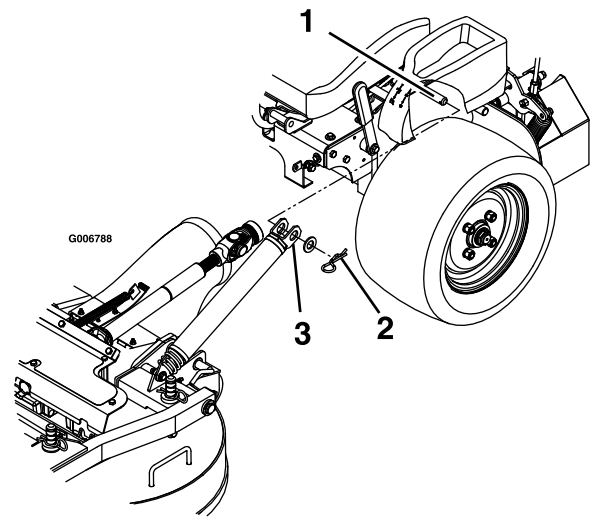
Hvis denne maskinen brukes uten Toro-godkjent frontmontert tilbehør, økes muligheten for at operatøren vikles inn i drivhjulene eller maskinen velter fremover. Vikling eller velting kan føre til alvorlige skader eller en dødsulykke.

Når du bruker denne maskinen uten Toro-godkjent frontmonteringsutstyr, må følgende overholdes:

- Hold føtter og klær borte fra dekkene.
- Begrens drift til det minste som er nødvendig for å installere annet frontmontert tilbehør.
- Begrens hastigheten og vær svært forsiktig.
- Bruk bare på en flat, jevn flate.
- Ikke kjør opp eller ned en tilhengerrampe.
- Unngå plutselig akselerasjon eller bremsing.

Viktig: Ikke transporter denne maskinen uten Toro-godkjent frontmontert tilbehør.

1. Slå av motoren, vent til alle bevegelige deler har stanset, og ta ut nøkkelen. Sett på parkeringsbremsen.
2. Hev klippeenheten og lås med låsestiftene for klippeenheten. Se [Heve klippeenheten til vedlikeholdsstilling \(side 16\)](#).
3. Fjern hårnålsplintene og skivene oppå løftefjæren for klippeenheten på hver side av maskinen ([Figur 75](#)).



Figur 75

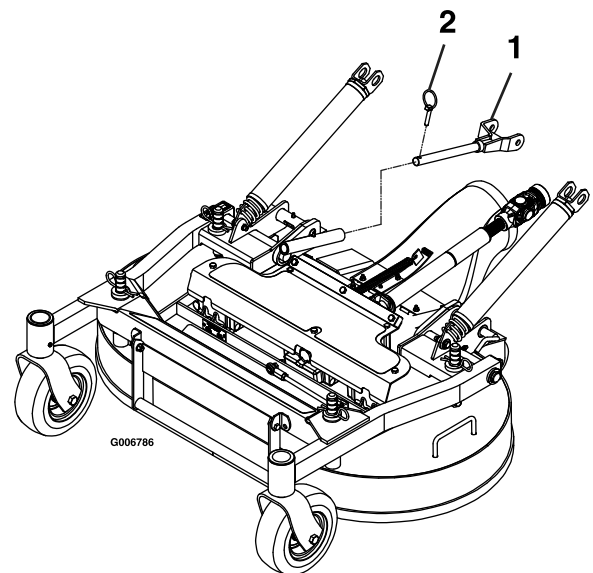
g006788

1. Fjærfestebolt under konsollen
2. Fest fjærene med en skive og hårnålsplint splint
3. Skyv fjæren inn på fjærfestebolten

4. Fjerne fjærene fra fjærfestet. Gjenta for den andre siden av maskinen.
5. Frigjør klippeenheten fra hevet stilling og senk klippeenheten sakte ned til bakken. Se [Senke klippeenheten til driftsstilling \(side 17\)](#).

Merk: Klippeenheten blir tyngre når du fjerner fjærene fra festet. Senk klippeenheten forsiktig.

6. Fjern ringstiftene på forsiden av skyvearmene på begge sider av maskinen ([Figur 76](#)).

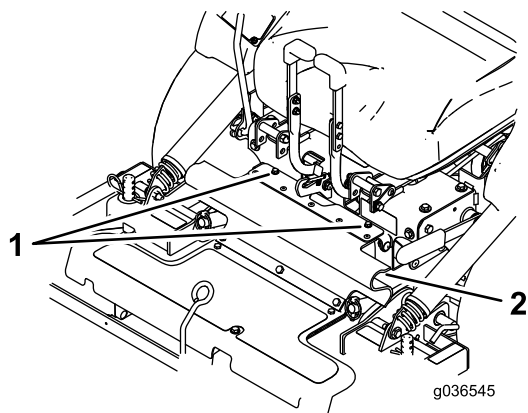


Figur 76

g006786

1. Før skyvearmen inn i klippeenhetens skyvearmsrør.
2. Fest skyveboltarmen med ringstiften.

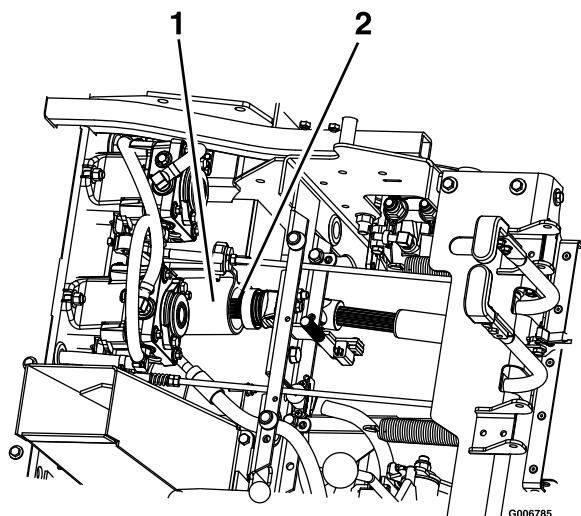
7. Løsne boltene som er festet til gummivernet ([Figur 77](#)).



Figur 77

1. Bolter
2. Gummivernet

8. Lås opp setet og koble fra drivakselen ved hjelp av hurtigkoblingen på jekkakselen (Figur 78).



Figur 78

1. Jekkaksel
2. Drivaksel

9. Trekk klippeenheten forover for å fjerne den fra maskinen.

Montere klippeenheten

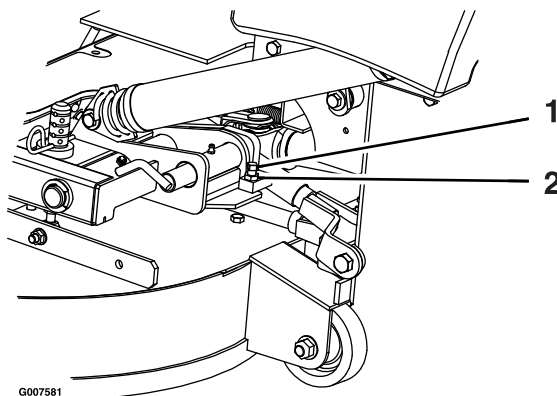
Viktig: Ikke transporter maskinen uten Toro-godkjent frontmontert tilbehør.

1. Stopp motoren, vent til alle bevegelige deler har stanset og ta ut nøkkelen. Sett på parkeringsbremsen.
2. Rull klippeenheten opp til maskinen med utslippsrøret ned og påse at klippeenhetens fjærer er plassert over drivhjulet og under konsollen på hver side.
3. Frigjør setelåsen og vipp setet forover.

4. Monter drivakselen på jekkakselen (Figur 78).
5. Innrett klippeenhetens skyvearmrør med maskinens skyvearm, og skyv klippeenheten bakover.
6. Fest skyvearmene med ringstiftene på venstre og høyre side av maskinen (Figur 76).
7. Innrett den øvre delen av gummivernet, og fest det med de vedlagte boltene (Figur 77).
8. Løs ut låsestiftene for klippeenheten på hver side, hev klippeenheten til vedlikeholdsstilling og fest klippeenhetslåsen på kroken. Se [Heve klippeenheten til vedlikeholdsstilling](#) (side 16).
9. Monter fjærene på fjærfestebolter under venstre og høyre side av konsollene, og fest dem med en skive og hårnålssplint (Figur 75).
10. Frigjør klippeenheten fra hevet stilling, senk klippeenheten sakte ned til bakken og lås klippeenhetslåsestiftene på hver side. Se [Senke klippeenheten til driftstilling](#) (side 17).

Justere låsestiftsperren på klippeenheten

1. Skyv låsestiftene for klippeenheten inn på begge sider og roter for å låse klippeenheten i driftstilling.
2. Løsne låsemutteren og drei stoppskruen med klokken til låsestiften er tilstrammet og ikke kan roteres for hånd (Figur 79).



Figur 79

1. Roter stoppskruen med klokken til låsestiften er stram, og roter den deretter tilbake 1/2 omdreining.
2. Løsne låsemutteren
3. Løsne stoppskruen 1/2 omdreining mot klokken, og stram låsemutteren.
4. Test låsestiften for å sikre at den glir fritt. Juster om nødvendig.

Rengjøring

Rengjøre under klippeenheten

Serviceintervall: For hver bruk eller daglig

1. Flytt hastighetskontrollspaken til NØYTRAL stilling for å stoppe maskinen.
2. Koble fra kraftuttaket, aktiver parkeringsbremsen, slå av motoren, og vent til alle bevegelige deler har stanset.
3. Hev klippeenheten og sikre den i hevet stilling. Se [Heve klippeenheten til vedlikeholdsstilling \(side 16\)](#).
4. Rengjør eventuelt oppsamlet gress under klippeenheten.
5. Senk klippeenheten til driftsstilling. Se [Senke klippeenheten til driftsstilling \(side 17\)](#).

Fjerne rusk fra maskinen

Serviceintervall: For hver bruk eller daglig

1. Stopp motoren, vent til alle bevegelige deler har stanset og ta ut nøkkelen. Sett på parkeringsbremsen.
2. Fjern eventuell olje, smuss, eller oppsamlet gress på maskinen, spesielt rundt drivstofftanken, motoren og eksossystemområdet.

Avhending av avfall

Motorolje, batterier, hydraulikkvæske og motorkjølemiddel er forurensende for miljøet. Avhend disse i henhold til nasjonale eller lokale regelverk.

Lagring

Rengjøre og lagre maskinen

1. Koble fra kraftuttaket, aktiver parkeringsbremsen, slå av motoren, og ta ut nøkkelen.
2. Rengjør alle utvendige deler på maskinen for gress, smuss og skitt, spesielt motoren og det hydrauliske systemet. Fjern utvendige gressrester og smuss på motorens sylindertoppribber og viftehus.

Viktig: Du kan vaske maskinen med skånsomt vaskemiddel og vann. Maskinen må ikke trykkvaskes. Unngå overdreven bruk av vann, spesielt nær kontrollpanelet, motoren og de hydrauliske pumpene og motorene.

3. Sjekk bremsen. Se [Justere parkeringsbremsen \(side 44\)](#).
4. Vedlikehold luftrenseren, se [Overhale luftrenseren \(side 32\)](#).
5. Smør maskinen, se [Smøring \(side 29\)](#).
6. Bytte veivhusolje, se [Skifte motorolje \(side 34\)](#).
7. Kontroller trykket i dekkene. Se [Kontrollere trykket i dekkene \(side 41\)](#).
8. Skifte de hydrauliske filterene. Se [Skifte ut det hydrauliske filteret \(side 52\)](#).
9. Bytt ut batteriet, se [Lade batteriet \(side 39\)](#).
10. Skrap bort oppsamlet gress og skitt fra gressklipperens underside, og spyl den med en hageslange.

Merk: Kjør maskinen med knivkontrollbryteren (kraftuttak) innkoblet og motoren på høy tomgang i 2 til 5 minutter etter vask.

11. Kontroller knivenes tilstand. Se [Undersøke knivbladene \(side 53\)](#).
12. For lagring i mer enn 30 dager, skal maskinen forberedes på følgende måte:
 - A. Bland et stabiliserings-/kondisjoneringsmiddel med petroleumsbase i drivstoffet på tanken. Følg blandingsinstruksjonene fra produsenten av stabiliseringsmiddelet. Stabiliseringsmidler med alkoholbase (etanol eller metanol) må ikke brukes.

Merk: Et stabiliserings-/kondisjoneringsmiddel er mest effektivt når det blandes med ferskt drivstoff og brukes til enhver tid.
 - B. Kjør motoren for å fordele det behandlede drivstoffet i drivstoffsystemet (fem minutter).
 - C. Slå av motoren, la den kjøles ned og tøm drivstofftanken. Se [Vedlikeholde drivstofftanken \(side 37\)](#).

- D. Start motoren og kjør den til den stopper.
- E. Drivstoff må kasseres i henhold til lokale forskrifter. Gjenvinn i henhold til lokale forskrifter.

Viktig: Drivstoff med stabiliserings-/kondisjoneringsmiddel skal ikke lagres i mer enn 90 dager.

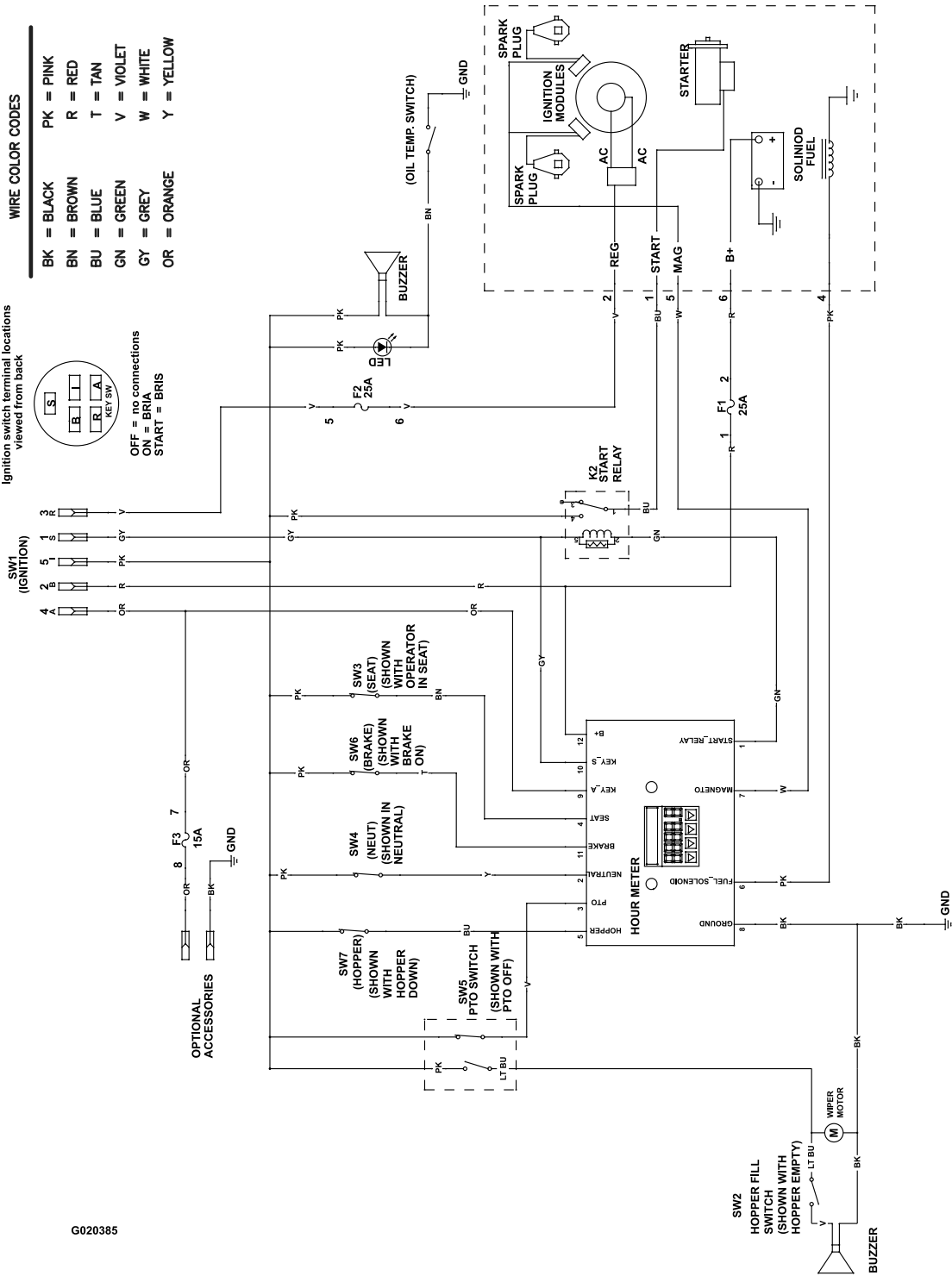
- 13. Sjekk og stram til alle bolter, mutrer og skruer. Alle skadde eller defekte deler må repareres eller skiftes ut.
- 14. Reparer alle riper eller avskallinger i lakken. Du kan kjøpe maling hos ditt autoriserte forhandlerverksted.
- 15. Maskinen må oppbevares rent og tørt i en garasje eller på et lager.
- 16. Ta nøkkelen ut av tenningen, og legg den på et sted utenfor rekkevidde for barn eller andre autoriserte brukere.
- 17. Legg en presenning over maskinen for å beskytte den og holde den ren.

Feilsøking

Problem	Mulig årsak	Løsning
Startmotoren kjører ikke.	<ol style="list-style-type: none"> 1. Knivkontrollbryteren (kraftoverføring) er innkoblet. 2. Parkeringsbremsen er frakoblet. 3. Kontrollspakene står låst i NØYTRAL, LAST stilling. 4. Føreren sitter ikke på plass. 5. Batteriet er flatt. 6. De elektriske forbindelsene er korroderte eller løse. 7. En sikring har gått. 8. Et relé eller en bryter er slitt eller skadet. 	<ol style="list-style-type: none"> 1. Flytt spaken for knivkontroll (kraftuttak) til frakoblet stilling. 2. Sett på parkeringsbremsen. 3. Påse at bevegelseskontrollspakene står låst i NØYTRAL, LAST stilling. 4. Sett deg på setet. 5. Lad opp batteriet. 6. Kontroller at de elektriske forbindelsene har god kontakt. 7. Bytt ut sikringen. 8. Kontakt et autorisert forhandlerverksted.
Motoren vil ikke starte, er vanskelig å starte eller går ikke.	<ol style="list-style-type: none"> 1. Drivstofftanken er tom. 2. Oljenivået i veivhuset er lavt. 3. Gassen står ikke i riktig stilling. 4. Det er smuss på drivstoffilteret. 5. Det finnes smuss, vann eller gammel bensin i drivstoffsystemet. 6. Luftrenseren er skitten. 7. Setebryteren fungerer ikke som den skal. 8. De elektriske kontaktene er korroderte, løse eller skadede. 9. Et relé eller en bryter er slitt eller skadet. <ol style="list-style-type: none"> 1. Tennpluggen er skitten eller avstanden er feil. 1. Tennpluggkabelen er ikke tilkoblet. 1. 	<ol style="list-style-type: none"> 1. Fyll drivstofftanken. 2. Tilsett olje til veivhuset. 3. Kontroller at gassen står midtveis mellom stillingene "SLOW" og "FAST". 4. Bytt ut drivstoffilteret. 5. Kontakt et autorisert forhandlerverksted. 6. Rengjør eller bytt ut luftrenseret. 7. Sjekk setebryterindikatoren. Skift ut setet om nødvendig. 8. Kontroller at de elektriske forbindelsene har god kontakt. Rengjør kontaktpolene grundig med spesielt rengjøringsmiddel, smør på dielektrisk fett og koble til på nytt. 9. Kontakt et autorisert forhandlerverksted. <ol style="list-style-type: none"> 1. Juster eller skift ut tennpluggen. 0. 1. Sjekk at tennpluggkabelen sitter godt. 1.
Motoren mister kraft.	<ol style="list-style-type: none"> 1. For stor motorbelastning. 2. Luftrenseren er skitten. 3. Oljenivået i veivhuset er lavt. 4. Kjøleribbene og luftpassasjene over motoren er tilstoppet. 5. Utluftingshullet i drivstofflokket er tilstoppet. 6. Det er smuss på drivstoffilteret. 7. Det finnes smuss, vann eller gammel bensin i drivstoffsystemet. 	<ol style="list-style-type: none"> 1. Reduser bakkehastigheten. 2. Rengjør luftrenseret. 3. Tilsett olje til veivhuset. 4. Fjern hindringen i kjøleribbene og luftpassasjene. 5. Rengjør eller skift ut drivstofflokket. 6. Bytt ut drivstoffilteret. 7. Kontakt et autorisert forhandlerverksted.
Motoren overopphetes.	<ol style="list-style-type: none"> 1. For stor motorbelastning. 2. Oljenivået i veivhuset er lavt. 3. Kjøleribbene og luftpassasjene over motoren er tilstoppet. 	<ol style="list-style-type: none"> 1. Reduser bakkehastigheten. 2. Tilsett olje til veivhuset. 3. Fjern hindringen i kjøleribbene og luftpassasjene.
Klipperen trekker til høyre eller venstre (når spakene er satt rett fremover).	<ol style="list-style-type: none"> 1. Sporingen må justeres. 2. Trykket i dekkene er feil. 3. Reversindikatoren og forbindelsesleddet for hastighetskontroll trenger justering. 	<ol style="list-style-type: none"> 1. Juster sporingen. 2. Juster dekktrykket i drivhjulene. 3. Juster reversindikatoren og forbindelsesleddet for hastighetskontroll.

Problem	Mulig årsak	Løsning
Maskinen kjører ikke.	<ol style="list-style-type: none"> 1. Omløpsventilene er ikke strammet nok til. 2. Pumperemmen er slitt, løs eller ødelagt. 3. Pumperemmen sitter ikke på en av remskivene. 4. Ledefjæren er brukket eller mangler. 5. For lite eller for varm hydrauliskvæske. 	<ol style="list-style-type: none"> 1. Stram omløpsventilene. 2. Skift ut remmen. 3. Skift ut remmen. 4. Skift ut fjæren. 5. Fyll på hydraulikkvæske eller la den avkjøles.
Maskinen vibrerer unormalt mye.	<ol style="list-style-type: none"> 1. Gressklipperkniven(e) er bøyd(e) eller ubalansert(e). 2. Knivmonteringsbolten er løs. 3. Monteringsboltene i motoren er løse. 4. En motorremskive, lederull eller knivremskive er løs. 5. Motorremskiven er ødelagt. 6. Knivspindelen er bøyd. 7. Remmen er skadet. 	<ol style="list-style-type: none"> 1. Monter ny(e) kniv(er). 2. Stram til knivmonteringsbolten. 3. Trekk til monteringsboltene. 4. Stram til den aktuelle skiven. 5. Kontakt et autorisert forhandlerverksted. 6. Kontakt et autorisert forhandlerverksted. 7. Monter ny rem.
Maskinen klipper med ujevn høyde.	<ol style="list-style-type: none"> 1. Kniven(e) er ikke skarp(e). 2. Gressklipperkniven(e) er bøyd(e). 3. Klippeenheten er ikke rettet opp. 4. Gressklipperens underside er skitten. 5. Trykket i dekkene er feil. 6. Avstandsstykkene er ikke korrekt plassert. 7. Tuppene på tilstøtende kniver er i ujevn klippehøyde. Knivtuppene skal være ikke mer enn 5 mm fra hverandre, ca. én knivtykkelse. 	<ol style="list-style-type: none"> 1. Slip kniven(e). 2. Monter ny(e) kniv(er). 3. Rett opp klippeenheten på tvers og på langs. 4. Rengjør gressklipperens underside. 5. Juster dekktrykket i drivhjulene. 6. Plasser avstandsstykkene under hårnålssplintene. 7. Skift ut knivene, spindlene og (eller) kontroller for skade på klippeenheten.
Knivbladene roterer ikke.	<ol style="list-style-type: none"> 1. Krafttutaksremmen er slitt, løs eller ødelagt. 2. Krafttutaksakselen er ikke tilkoblet. 3. Krafttutaksremmen sitter ikke på remskiven. 	<ol style="list-style-type: none"> 1. Kontroller remspenningen eller skift ut remmen 2. Koble til krafttutakets aksel. 3. Kontroller remmene for slitasje. Monter ny rem, og kontroller justeringsakslene og remføerne for korrekt stilling.

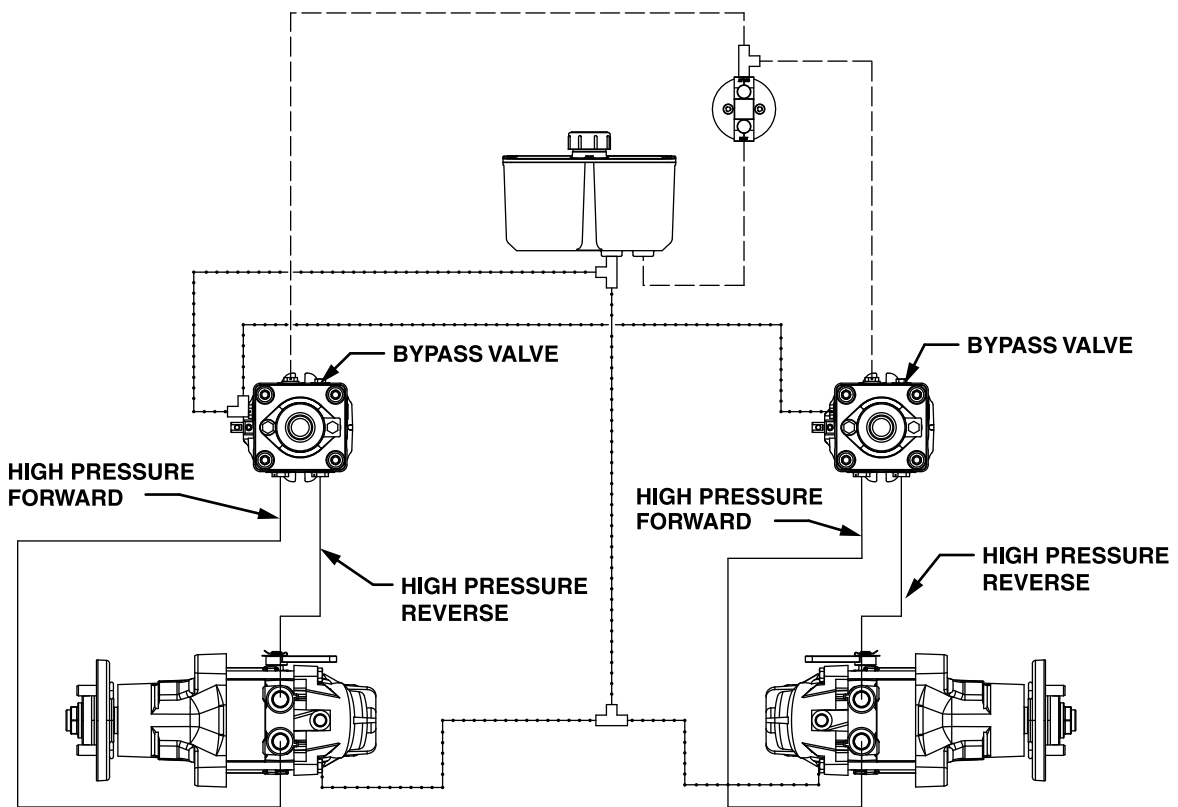
Skjemaer



G020385

Koblingskjema (Rev. A)

g020385



G020536

- HIGH PRESSURE
- - - - CHARGE PUMP
- · - · CASE DRAIN

Hydraulisk diagram (Rev. A)

g020536

Notat:

Notat:

Notat:

Europeisk personvernerklæring

Informasjonen Toro samler inn

Toro Warranty Company (Toro) respekterer ditt personvern. For at vi skal kunne behandle ditt garantikrav og kontakte deg ved en eventuell produkttilbakekalling, ber vi deg om å dele enkelte personopplysninger med oss, enten direkte eller gjennom din lokale Toro-bedrift eller -forhandler.

Toros garantisystem finnes på vertsservere i USA, hvor personvernlovgivningen kanskje ikke gir samme beskyttelse som i ditt eget land.

VED Å DELE DIN PERSONLIGE INFORMASJON MED OSS, SAMTYKKER DU I BEHANDLINGEN AV DIN PERSONLIGE INFORMASJON SOM BESKREVET I DENNE PERSONVERNERKLÆRINGEN.

Måten Toro bruker informasjon på

Toro kan bruke din personlige informasjon til å behandle garantikrav, til å kontakte deg ved en eventuell produkttilbakekalling og av andre hensyn som vi vil fortelle deg om. Toro kan dele din informasjon med Toros datterselskaper, forhandlere eller andre forretningspartnere i forbindelse med disse aktivitetene. Vi vil ikke selge din personlige informasjon til andre selskaper. Vi forbeholder oss retten til å oppgi personlig informasjon for samsvar med gjeldende lovgivning og på forespørsel fra passende myndighet, for å kunne drive våre systemer korrekt eller for vår egen eller andre brukeres beskyttelse.

Oppbevaring av personlig informasjon

Vi vil oppbevare din personlige informasjon så lenge vi har behov for den, av hensynene de opprinnelig ble samlet inn for eller av andre legitime hensyn (som f.eks. samsvar med regelverk), eller som påkrevd av gjeldende lovgivning.

Toros erklæring om sikker lagring av dine personlige opplysninger

Vi tar rimelige forholdsregler for å beskytte sikkerheten til dine personlige opplysninger. Vi tar også forholdsregler for å vedlikeholde de personlige opplysningenes nøyaktighet og gjeldende status.

Tilgang og korrigering av personlig informasjon

Hvis du vil gjennomgå eller korrigere din personlige informasjon, kontakt oss per e-post på legal@toro.com.

Australsk forbrukerlov

Australske kunder vil finne opplysninger angående australsk forbrukerlov enten inni boksen eller hos din lokale Toro-forhandler.



Betingelser og inkluderte produkter

The Toro Company og datterselskapet Toro Warranty Company garanterer, i henhold til en avtale mellom dem, i fellesskap å reparere de oppgitte Toro-produktene hvis de er mangelfulle i materialer eller utførelse.

Følgende tidsperioder gjelder fra den opprinnelige kjøpsdatoen:

Produkter	Garantiperiode
Gressklippere av skyvmodell 53 cm og 76 cm gressklippere – privat bruk ¹	2 år
53 cm og 76 cm gressklippere – kommersiell bruk	1 år
• Motor	2 år ²
Mellomstore gressklippere av skyvmodell	2 år
• Motor	2 år ²
Grand Stand®-gressklippere	5 år eller 1200 timer ³
• Motor	3 år
Gressklippere i serien Z Master® 6000	5 år eller 1200 timer ³
• Motor	3 år ²
Gressklippere i serien Z Master® 7000	5 år eller 1200 timer ³
• Motor	2 år ²
Gressklippere i serien Z Master® 8000	2 år
• Motor	3 år ²
Titan HD gressklipper og motor	4 år eller 500 timer ³
Alle gressklippere	
• Batteri	2 år
• Tilbehør	2 år

¹Privat bruk betyr bruk av produktet på samme tomt som hjemmet ditt. Bruk på mer enn ett sted betraktes som kommersiell bruk, og den kommersielle garantien vil dermed gjelde.

²Noen motorer som brukes på Toro LCE-produkter er under garanti fra motorprodusenten.

³Avhengig av hva som inntreffer først.

Denne garantien omfatter kostnad for deler og utført arbeid, men du må betale transportkostnadene.

Instruksjoner for å innhente garantitjenester

Hvis du mener at ditt Toro-produkt inneholder en defekt i materialer eller arbeidskvalitet, følger du denne fremgangsmåten:

1. Kontakt selgeren for å avtale service på produktet. Hvis det av en eller annen grunn er umulig for deg å kontakte selgeren, kan du kontakte en Toro-autorisert forhandler for å avtale service. Gå til <http://www.toro.com/> for å finne en Toro-leverandør i ditt område.
2. Ta med deg produktet og kjøpsbevis (salgskvittering) til serviceforhandleren.
3. Hvis du av en eller annen grunn er misfornøyd med serviceforhandlerens analyse eller med hjelpen du får, kan du kontakte oss på:

Toro Warranty Company
8111 Lyndale Avenue South
Bloomington, MN 55420-1196, USA
001-952-948-4707

Eierens ansvar

Du må vedlikeholde Toro-produktet ved å følge vedlikeholdsprosedyrene som er beskrevet i *brugerhåndboken*. Det er du som dekker kostnadene til slikt rutinevedlikehold, enten det utføres av en forhandler eller av deg.

Elementer og betingelser som ikke inkluderes

Det er ikke noen annen uttrykt garanti unntatt for spesialdekning for utslippssystemet og motorgarantidekning på noen produkter. Denne uttrykkelige garantien dekker ikke følgende:

- Kostnader til vanlig vedlikeholdsservice eller deler, for eksempel filtre, drivstoff, smøremidler, oljeskift, tennplugg, knivsliping eller slitte blad, kabel- og forbindelsesjusteringer samt bremse- og clutchjusteringer
- Komponenter som svikter som følge av normal slitasje
- Alle produkter eller deler som er endret eller feilbrukt eller må byttes eller repareres på grunn av uhell eller manglende korrekt vedlikehold
- Gebyrer for henting og levering
- Reparasjoner eller forsøk på reparasjoner av andre enn en autorisert Toro-serviceforhandler
- Reparasjoner som er nødvendig pga. manglende overholdelse av anbefalt drivstoffprosedyre (se *brugerhåndboken* for mer informasjon)
 - Fjerning av urenheter fra drivstoffsystemet dekkes ikke
 - Bruk av gammelt drivstoff (mer enn én måned gammelt) eller drivstoff som inneholder mer enn 10 % etanol eller mer enn 15 % MTBE
 - Mangel på å tappe drivstoffsystemet før en periode på over én måned uten bruk

Generelle betingelser

Kjøperen er dekket av nasjonal lovgivning innen hvert land. Rettighetene som kjøperen har med støtte i slike lover, er ikke begrenset av denne garantien.