



HoverPro® 400 machine

Modelnr.: 02615—Serienr.: 40000000 en hoger

Gebruikershandleiding

Inleiding

WAARSCHUWING

CALIFORNIË

Proposition 65 Waarschuwing

Dit product bevat een of meerdere chemische stoffen waarvan de staat Californië weet dat ze kanker, geboortefwijkingen of schade aan de voortplantingsorganen veroorzaakt.

De uitlaatgassen van de motor van dit product bevatten chemische stoffen waarvan bekend is dat ze kanker, geboortefwijkingen of andere schade aan de voortplantingsorganen kunnen veroorzaken.

Als de machine wordt gebruikt in een bosgebied of op een met dicht struikgewas of gras begroeid terrein, handelt de bestuurder in strijd met de bepalingen van sectie 4442 of 4443 van de Wet op de Openbare Hulpbronnen (Public Resources Code) van de Staat Californië tenzij de machine is voorzien van een goed werkende vonkenvanger of goed onderhouden brandveilige motor. **Deze machine is standaard niet uitgerust met een vonkenvanger. Als u deze machine in Californië gaat gebruiken, dient u eerst de vonkenvangerset te monteren.**

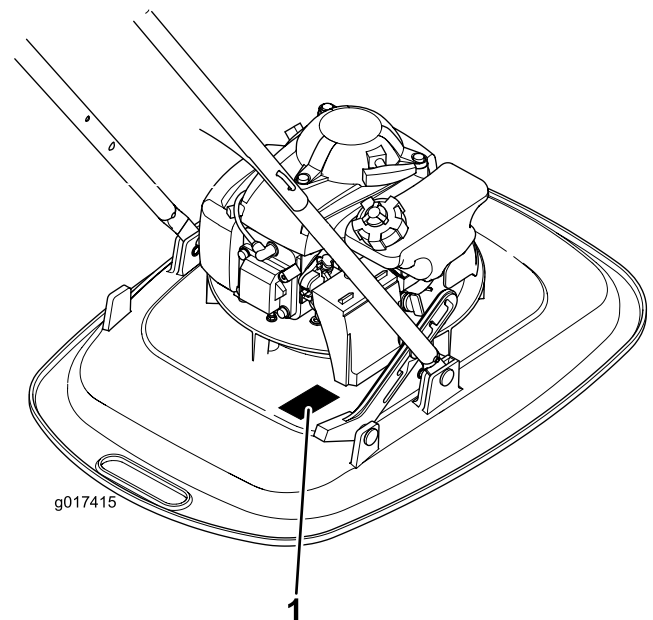
Het elektronische ontstekingsstelsel voldoet aan de Canadese norm ICES-002.

De bij deze motor geleverde *Gebruikershandleiding* bevat informatie over het Environmental Protection Agency (EPA) in de Verenigde Staten, het California Emission Control Regulation voor emissiesystemen, en over onderhoud en garantie. Bestel vervangonderdelen bij de fabrikant van de motor.

Lees deze informatie zorgvuldig door, zodat u weet hoe u de machine op de juiste wijze moet gebruiken en onderhouden en om letsel en schade aan de machine te voorkomen. U bent verantwoordelijk voor het juiste en veilige gebruik van de machine. Bewaren voor toekomstig gebruik.

U kunt rechtstreeks contact opnemen met Toro via www.Toro.com voor informatie over producten en accessoires, om een dealer te vinden of om uw product te registreren.

Als u service, originele Toro onderdelen of aanvullende informatie nodig hebt, kunt u contact opnemen met een erkende servicedealer of met de klantenservice van Toro. U dient hierbij altijd het modelnummer en het serienummer van het product te vermelden. De locatie van het plaatje met het modelnummer en het serienummer van het product is aangegeven op [Figuur 1](#).



Figuur 1

1. Plaatje met modelnummer en serienummer

U kunt het modelnummer en het serienummer noteren in de ruimte hieronder:

Modelnr.: _____

Serienr.: _____

Er worden in deze handleiding een aantal mogelijke gevaren en een aantal veiligheidsberichten genoemd ([Figuur 2](#)) met de volgende waarschuwingssymbolen, die duiden op een gevaarlijke situatie die zwaar lichamelijk letsel of de dood tot gevolg kan hebben



wanneer de veiligheidsvoorschriften niet in acht worden genomen.



Figuur 2

g000502

1. Waarschuwingssymbool

Er worden in deze handleiding twee woorden gebruikt om uw aandacht op bijzondere informatie te vestigen. **Belangrijk** attendeert u op bijzondere technische informatie en **Opmerking** duidt algemene informatie aan die bijzondere aandacht verdient.

Voor modellen waarvan het aantal PK is aangegeven, is de bruto PK door de motorfabrikant in laboratoriumomstandigheden gemeten volgens SAE J1349. Omdat hij geconfigureerd is om te voldoen aan veiligheids-, emissie- en bedieningseisen, is de daadwerkelijke PK van de motor van deze klasse machines aanzienlijk lager.

Inhoud

Inleiding	1
Veiligheid	3
Algemene veiligheid	3
Veiligheid vóór gebruik	3
Veiligheid tijdens gebruik	4
Veiligheid na gebruik	5
De machine veilig onderhouden	5
Veiligheids- en instructiestickers	6
Montage	7
1 De handgreep monteren	7
2 De motor bijvullen met olie	8
Algemeen overzicht van de machine	9
Specificaties	9
Gebruiksaanwijzing	9
Brandstoftank vullen	9
Het motoroliepeil controleren	10
De maaihoogte instellen	10
De motor starten	11
De handgreepstand instellen	12
De motor afzetten	12
Tips voor bediening en gebruik	13
Onderhoud	14
Aanbevolen onderhoudsschema	14
Vorbereidingen voor onderhoudswerk- zaamheden	14
Het luchtfilter vervangen	15
Motorolie verversen	15
Onderhoud van de bougie	16
De nylon maaidraad vervangen	16
De machine schoonmaken	16
Stalling	17
Vorbereidingen voor stalling	17
Problemen, oorzaak en remedie	18

Veiligheid

Het volgende veiligheidshoofdstuk is gebaseerd op ANSI B71.4-2012 en EN 14910.

Algemene veiligheid

Dit product kan handen of voeten verwonden en voorwerpen uitwerpen. Volg altijd alle veiligheidsinstructies op om ernstig letsel te voorkomen.

Gebruik van dit product voor andere doeleinden dan deze kan gevaarlijk zijn voor u of omstanders.

- Lees de *Gebruikershandleiding* en verzeker dat u deze begrijpt voordat u de motor start.
- Houd uw handen en voeten uit de buurt van bewegende onderdelen van de machine.
- Gebruik de machine niet als er schermen of andere beveiligingsmiddelen ontbreken of als deze niet werken.
- Blijf altijd uit de buurt van afvoeropeningen. Houd omstanders op een veilige afstand van de machine.
- Houd kinderen uit de buurt van het werkgebied. Laat kinderen nooit de machine bedienen.
- Stop de machine en zet de motor uit voordat u servicewerkzaamheden uitvoert, brandstof bijvult of verstoppingen verwijdert.

Onjuist gebruik of onderhoud van deze machine kan letsel tot gevolg hebben. Om het risico op letsel te verkleinen, dient u zich aan de volgende veiligheidsinstructies te houden en altijd op het veiligheidssymbool te letten, dat betekent Voorzichtig, Waarschuwing of Gevaar – instructie voor persoonlijke veiligheid. Niet-naleving van deze instructies kan leiden tot lichamelijk of dodelijk letsel.

Bijkomende veiligheidsinformatie over een aantal onderwerpen vindt u in de respectieve hoofdstukken van deze handleiding.

Veiligheid vóór gebruik

Algemene veiligheid

- Zorg ervoor dat u vertrouwd raakt met de bedieningsorganen en de veiligheidssymbolen, en weet hoe u de machine veilig kunt gebruiken.
- Controleer of alle kappen en veiligheidsvoorzieningen zijn bevestigd en naar behoren werken.
- Controleer altijd de machine om zeker te zijn dat de bout, draad en schijf van de maai-eenheid vrij zijn van slijtage of beschadiging.
- Controleer het werkgebied en verwijder alle voorwerpen die de machine zou kunnen uitwerpen.
- Bij het instellen van de maaihoogte kunt u in aanraking komen met een bewegende maaischijf. Dit kan letsel veroorzaken.
 - Zet de motor uit en wacht totdat alle bewegende onderdelen tot stilstand gekomen zijn.
 - Trek de bougiekabel los van de bougie voordat u de maaihoogte afstelt.

Veilig omgaan met brandstof

⚠ GEVAAR

Brandstof is uiterst ontvlambaar en zeer explosief. Brand of explosie van brandstof kan brandwonden bij u of anderen en materiële schade veroorzaken.

- **Om te voorkomen dat een statische lading de brandstof tot ontbranding kan brengen, moet u het brandstofreservoir en/of de machine op de grond plaatsen voordat u de tank vult, niet op een voertuig of een ander object.**
- **Vul de brandstoftank in de open lucht wanneer de motor koud is. Neem eventueel gemorste benzine op.**
- **Rook niet als u omgaat met brandstof, en houd brandstof uit de buurt van open vuur of vonken.**
- **Bewaar brandstof in een goedgekeurd vat of blik en buiten bereik van kinderen.**

▲ WAARSCHUWING

Brandstof is schadelijk of dodelijk bij inname. Langdurige blootstelling aan dampen kan leiden tot ernstig letsel en ziekte.

- **Voorkom dat u dampen lange tijd inademt.**
- **Houd uw handen en gezicht uit de buurt van de vulpijp en de opening van de brandstoftank.**
- **Houd brandstof uit de buurt van uw ogen en huid.**

Veiligheid tijdens gebruik

Algemene veiligheid

- Draag geschikte kleding en uitrusting, zoals oogbescherming, stevige schoenen met een gripvaste zool en gehoorbescherming. Draag lang haar niet los en draag geen juwelen.
- Gebruik de machine niet als u ziek of moe bent of onder de invloed van alcohol of drugs bent.
- De maai-eenheid is scherp; contact met de schijf of de draad kan ernstig lichamelijk letsel veroorzaken. Zet de motor af en wacht totdat alle bewegende onderdelen tot stilstand zijn gekomen voordat u de bestuurderspositie verlaat.
- Als u de dodemanshendel loslaat, moeten de motor en de maai-eenheid binnen 3 seconden stoppen. Als dit niet het geval is, mag u de machine niet meer gebruiken en moet u contact opnemen met een erkende servicedealer.
- Gebruik de machine enkel bij een goede zichtbaarheid en in geschikte weersomstandigheden. Gebruik de machine niet als het kan bliksemen.
- Als u nat gras en natte bladeren maait, kunt u uitglijden, in aanraking komen met de maai-eenheid en ernstig letsel oplopen. Maai uitsluitend in droge omstandigheden, indien mogelijk.
- Wees uiterst voorzichtig bij het naderen van blinde hoeken, struiken, bomen en andere objecten die uw zicht kunnen belemmeren.
- Kijk uit voor gaten, geulen, hobbels, stenen of andere verborgen objecten. Oneffen terrein kan ongevallen veroorzaken waarbij de gebruiker wegglijdt en ten val komt.
- Stop de machine en controleer de maai-eenheid als u een vreemd voorwerp heeft geraakt of als de machine abnormaal begint te trillen. Voer alle noodzakelijke reparaties uit voordat u de machine weer in gebruik neemt.

- Zet de motor af en wacht totdat alle bewegende onderdelen tot stilstand zijn gekomen voordat u de bestuurderspositie verlaat.
- Als de motor heeft gelopen, kan de geluiddemper heet zijn en ernstige brandwonden veroorzaken. Blijf uit de buurt van een hete geluiddemper.
- Gebruik alleen accessoires en werktuigen die door The Toro® Company zijn goedgekeurd.

De machine veilig gebruiken op hellingen

▲ WAARSCHUWING

Als u de motor laat lopen op hellingen steiler dan 25 graden, zal een gebrek aan motorsmering de motor ernstig beschadigen. Mogelijk kunnen kleppen vast komen te zitten, zuigers gekrast worden of krukaslagers verbranden.

- **Onderzoek het terrein en bepaal de hoek van de helling waar u de eenheid wilt gebruiken voordat u een helling maait.**
- **Gebruik de Honda-viertaktmotor van dit product niet op hellingen van meer dan 25 graden.**
- Maai geen nat gras. Het niet goed neerzetten van de voeten kan ongevallen veroorzaken waarbij de gebruiker wegglijdt en ten val komt.
- Maai voorzichtig in de buurt van steile hellingen, greppels of dijken.
- Houd bij het werken met de machine altijd beide handen op de duwboom.
- Als u vanaf de top van een steile helling maait en een groter bereik nodig hebt, bind de machine dan nooit aan een touw. Gebruik een goedgekeurde duwboomverlenging.

Veiligheid na gebruik

Algemene veiligheid

- Verwijder gras en vuil van de machine om brand te voorkomen. Neem gemorste olie of brandstof op.
- Laat de motor afkoelen voordat u de machine in een afgesloten ruimte opslaat.
- Bewaar de machine of brandstofhouder nooit bij een open vlam, vonk of waakvlam bij bijv. een geiser of andere apparaten.

De machine veilig vervoeren

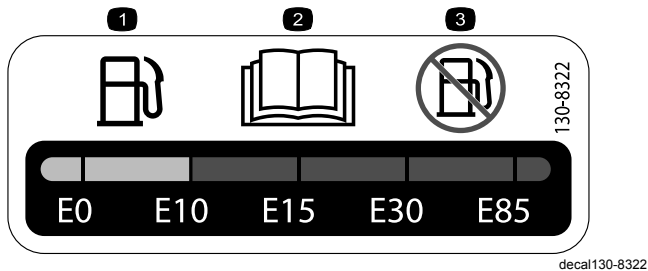
- Wees voorzichtig bij het in- of uitladen van de machine.
- Bevestig de machine.
- U mag de machine niet optillen aan de motor, want scherpe randen kunnen u verwonden.

De machine veilig onderhouden

- Trek de bougiekabel los van de bougie voordat u onderhoudswerkzaamheden uitvoert.
- Draag handschoenen en oogbescherming wanneer u servicewerkzaamheden verricht.
- Draag handschoenen als u werkzaamheden verricht aan de maai-eenheid.
- Knoei nooit met de veiligheidsvoorzieningen. Controleer regelmatig of deze goed werken.
- Als u de machine kantelt, kan er benzine uit de tank lekken. Benzine is ontvlambaar en explosief en kan lichamelijk letsel veroorzaken. Laat de motor drooglopen of pomp de brandstof met een handpomp uit de tank. Gebruik nooit een hevel.

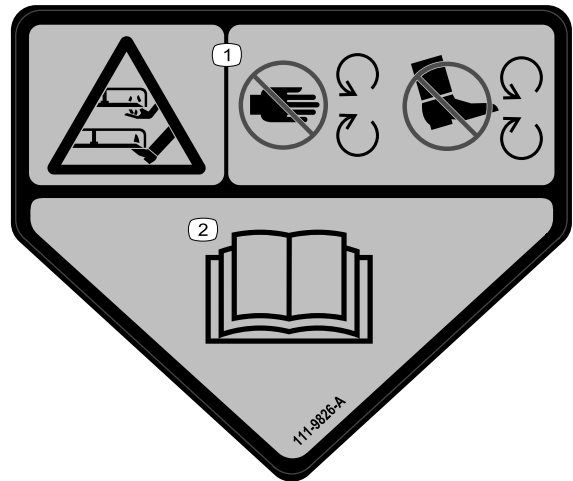
Veiligheids- en instructiestickers

Belangrijk: Veiligheidsstickers en veiligheidsinstructies zijn gemakkelijk zichtbaar voor de bestuurder en bevinden zich bij plaatsen waar gevaar kan ontstaan. Vervang alle beschadigde of ontbrekende stickers.



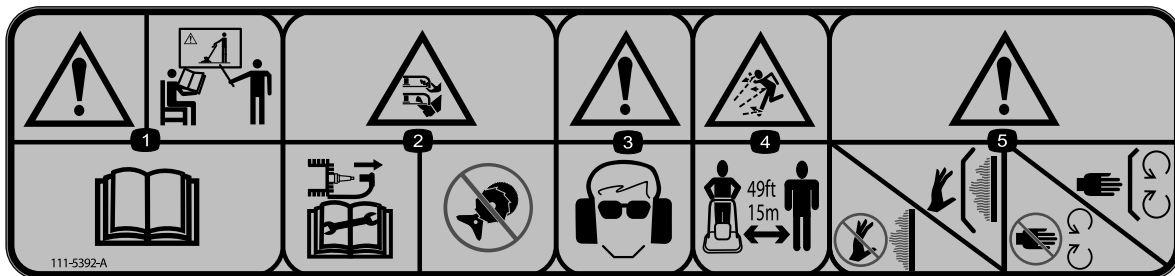
130-8322

1. Gebruik enkel brandstof met een alcoholgehalte van minder dan 10% per volume.
2. Lees de *Gebruikershandleiding* voor meer informatie over brandstof.
3. Gebruik geen brandstof met een alcoholgehalte van meer dan 10% per volume.



111-9826

1. Handen of voeten kunnen worden gesneden/geamputeerd door de maai-eenheid – Hou uw handen en voeten uit de buurt van bewegende onderdelen.
2. Lees de *Gebruikershandleiding*.



111-5392

1. Waarschuwing – Instructie over het product is vereist; lees de *Gebruikershandleiding*.
2. Gevaar op snijden of verliezen van handen en voeten, nylondraad; koppel de bougiekabel los voordat u werkzaamheden verricht aan de machine; nooit metalen maaionderdelen installeren.
3. Waarschuwing – Draag oog- en gehoorbescherming.
4. De machine kan voorwerpen uitwerpen; houd omstanders op een afstand van ten minste 15 m van de machine.
5. Waarschuwing – Hete oppervlakken niet aanraken; laat beschermplaten op hun plaats; Blijf uit de buurt van bewegende onderdelen; laat beschermplaten op hun plaats.



94-8072

decal94-8072

1. Waarschuwing - Gevaar op snijden of verlies van handen of voeten, maaimechanisme.



g017410

H295159

g017410

1. Motor afzetten

Montage

Opmerking: Bepaal vanuit de normale bedieningspositie de linker- en rechterzijde van het voertuig.

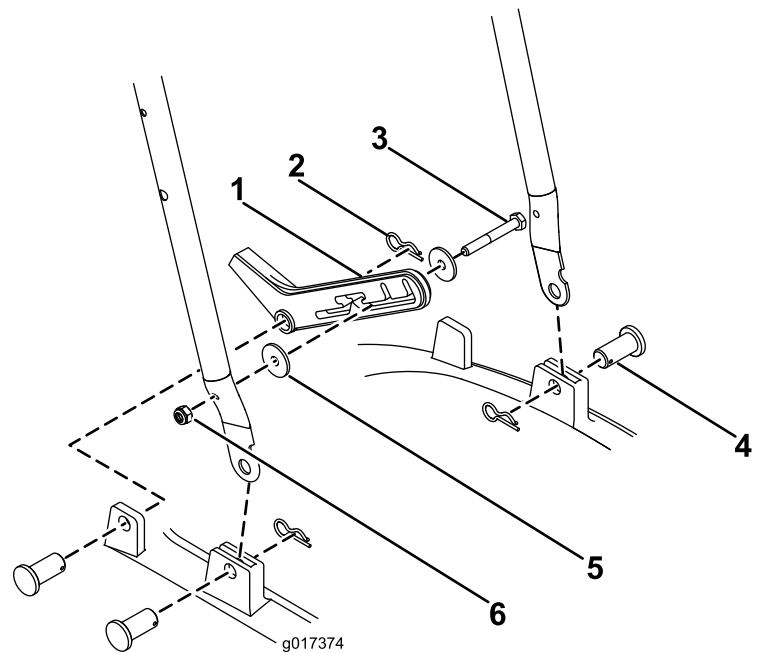
1

De handgreep monteren

Geen onderdelen vereist

Procedure

1. Schuif de onderste handgreep in het frame (Figuur 3).

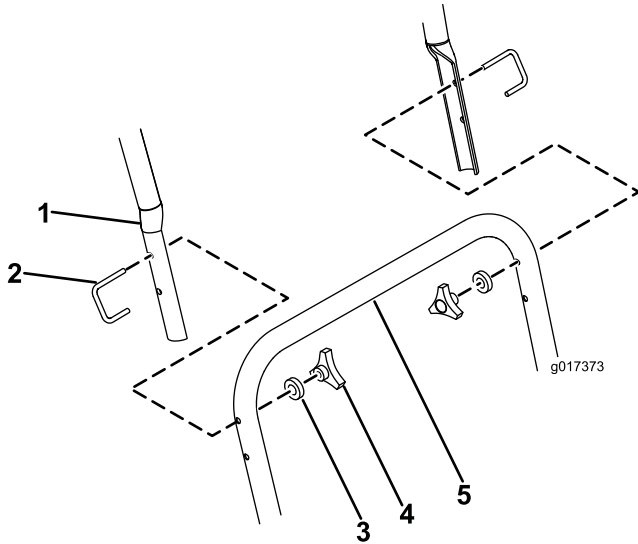


Figuur 3

- | | |
|------------------|-------------|
| 1. Voetstop | 4. Borgpen |
| 2. Haarspeldveer | 5. Ring |
| 3. Bout | 6. Borgmoer |

2. Maak aan elke zijde vast met een borgpen en een R-pen (Figuur 3).
3. Bevestig de voetstop aan de rechterkant van de onderste handgreep met een M6-moer, M6-bout en 2 ringen (Figuur 3).

4. Bevestig de voetstop aan het frame met een borgpen en een R-pen (Figuur 3).
5. Verbind de bovenste handgreep met de onderste handgreep door elke zijde te bevestigen met een U-bout, een M6-ring en een handwiel (Figuur 4).



Figuur 4

- | | |
|-----------------------------------|-----------------------------------|
| 1. Bovenste deel van de handgreep | 4. U-bout |
| 2. Handwiel | 5. Onderste deel van de handgreep |
| 3. Ring | |

2

De motor bijvullen met olie

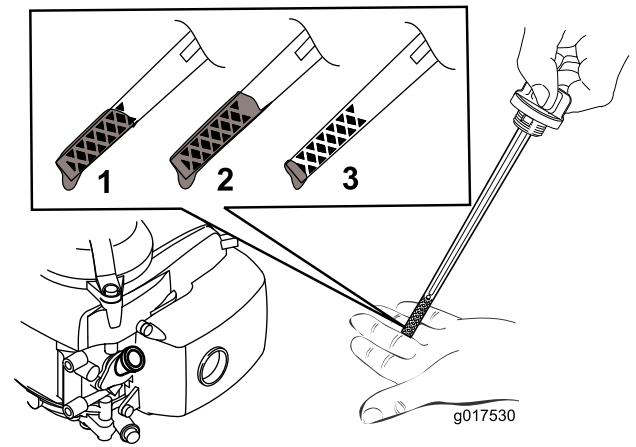
Geen onderdelen vereist

Procedure

Belangrijk: Uw machine wordt geleverd zonder olie in het carter. Vul het carter met olie voordat u de motor start.

Maximaal vullen: 0,59 l, type: Multigrade minerale olie 10W-30 met een minimale onderhoudsclassificatie van SF, SG, SH, SJ, SL van het American Petroleum Institute (API).

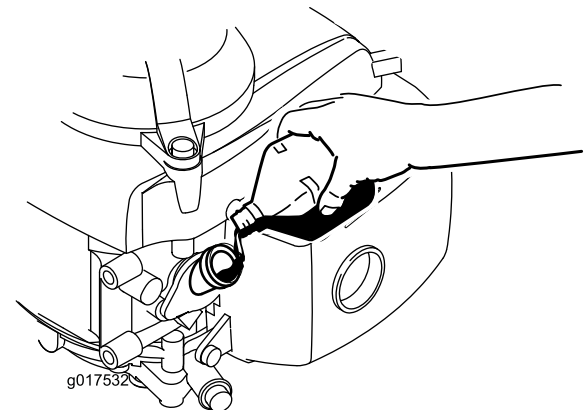
1. Plaats de machine op een horizontaal oppervlak.
2. Verwijder de peilstok (Figuur 5).



Figuur 5

1. Oliepeil maximaal.
2. Oliepeil te hoog: tap olie af uit het carter.
3. Oliepeil te laag: vul olie bij.

3. Giet **langzaam** olie in de vulbuis. Wacht 3 minuten en controleer het oliepeil met de peilstok door de peilstok schoon te vegen en in de vulbuis te steken **zonder deze vast te schroeven** (Figuur 6).



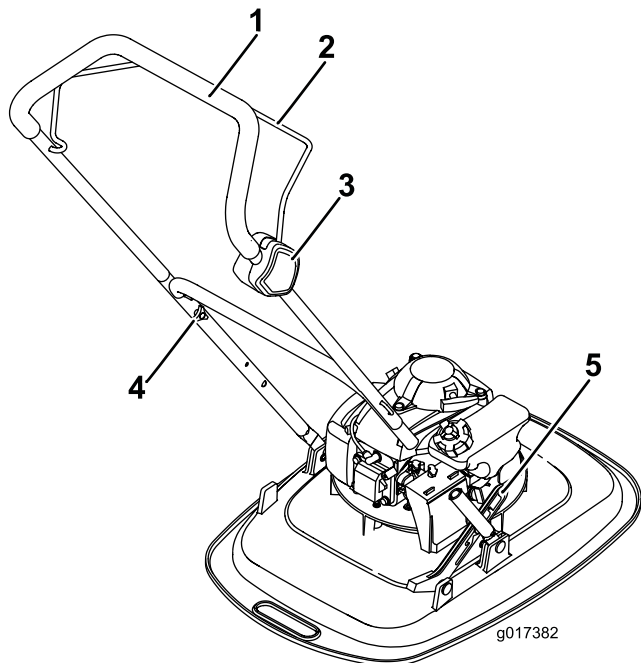
Figuur 6

Opmerking: Vul het carter van de motor met olie tot u een correct oliepeil afleest op de peilstok zoals getoond in Figuur 5. Als u te veel olie in de motor hebt gedaan, moet u deze aftappen zoals wordt uitgelegd onder [Motorolie verversen \(bladz. 15\)](#).

4. Plaats de peilstok terug en draai deze goed vast.

Belangrijk: Ververs de motorolie na de eerste 5 bedrijfsuren; daarna moet dit elk jaar gebeuren. Zie [Motorolie verversen \(bladz. 15\)](#).

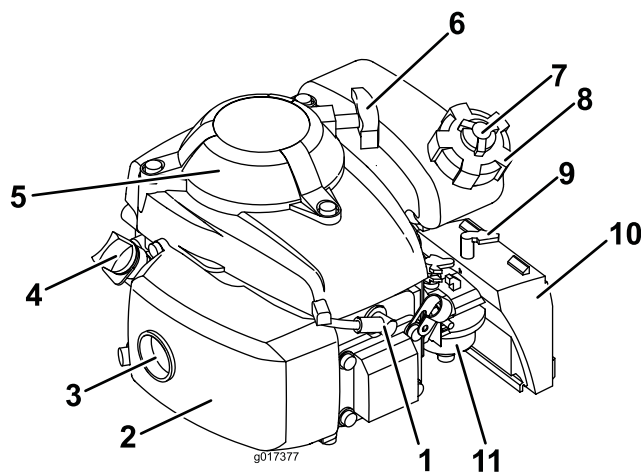
Algemeen overzicht van de machine



Figuur 7

g017382

- | | |
|-------------------|-----------------------------|
| 1. Handgreep | 4. Bevestigingsknop duwboom |
| 2. Dodemanshendel | 5. Voetstop |
| 3. Schakelaarkast | |



Figuur 8

g017377

- | | |
|------------------|------------------------------------|
| 1. Bougie | 7. Ventilatieknop brandstoftankdop |
| 2. Uitlaatscherm | 8. Brandstoftankdop |
| 3. Uitlaat | 9. Chokehendel |
| 4. Peilstok | 10. Luchtfilter |
| 5. Vingerscherm | 11. Carburator |
| 6. Startgreep | |

Specificaties

Type	Maaibreedte	Productbreedte
02615	40 cm	50 cm

Gebruiksaanwijzing

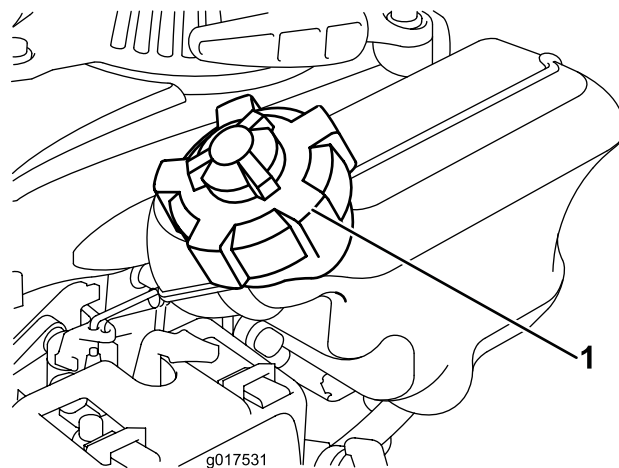
Brandstoftank vullen

- Gebruik voor de beste resultaten uitsluitend schone, verse, loodvrije benzine met een octaangetal van 87 of hoger (indelingsmethode (R+M)/2).
- Met zuurstof verrijkte benzine met ten hoogste 10% ethanol of 15% MTBE is geschikt.
- **Geen** ethanolmengsels van benzine gebruiken (zoals E15 of E85) met meer dan 10% ethanol per volume. Dit kan leiden tot verminderde prestaties en/of motorschade die mogelijk niet gedekt wordt door de garantie.
- **Geen** benzine gebruiken die methanol bevat.
- Tijdens de winter **geen** brandstof bewaren in de brandstoftank of in brandstofblikken, tenzij een stabilizer aan de brandstof werd toegevoegd.
- **Meng** nooit olie door benzine.

Vul de brandstoftank met verse loodvrije, normale benzine van een bekend merk (Figuur 9).

Belangrijk: Om startproblemen bij het volgende seizoen te verminderen, moet u het hele seizoen een stabilizer toevoegen aan de benzine. Gebruik nooit brandstof die ouder is dan 30 dagen.

Raadpleeg de gebruikershandleiding van de motor voor verdere informatie.



Figuur 9

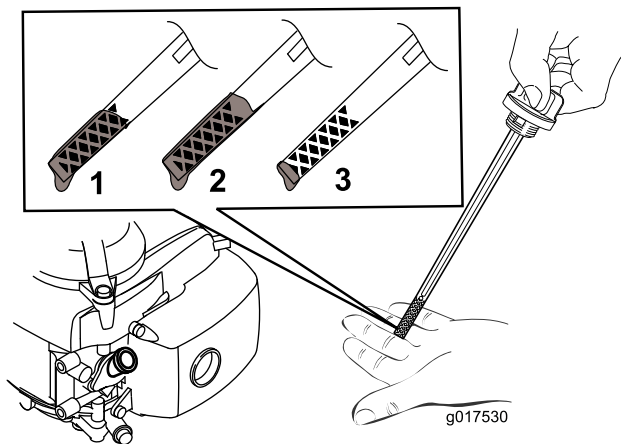
g017531

1. Brandstoftankdop

Het motoroliepeil controleren

Onderhoudsinterval: Bij elk gebruik of dagelijks

1. Plaats de machine op een horizontaal oppervlak.
2. Verwijder de peilstok en veeg deze af met een schone doek.
3. Steek de peilstok in de vulbuis **maar schroef deze niet vast**.
4. Haal de peilstok eruit en controleer het oliepeil.
5. Raadpleeg **Figuur 10** om het juiste oliepeil op de peilstok te bepalen.



Figuur 10

1. Oliepeil maximaal.
 2. Oliepeil te hoog: tap olie af uit het carter.
 3. Oliepeil te laag: vul olie bij.
6. Giet als het oliepeil te laag is **langzaam** olie in de vulbuis. Wacht 3 minuten en controleer het oliepeil met de peilstok door de peilstok schoon te vegen en in de vulbuis te steken **zonder deze vast te schroeven**.

Opmerking: Maximaal vullen: 0,59 l, type: Multigrade minerale olie 10W-30 met een minimale onderhoudsclassificatie van SF, SG, SH, SJ, SL van het American Petroleum Institute (API).

Opmerking: Vul het carter van de motor met olie tot u een correct oliepeil afleest op de peilstok zoals getoond in **Figuur 10**. Als u te veel olie in de motor hebt gedaan, moet u deze aftappen zoals wordt uitgelegd onder **Motorolie verversen** (bladz. 15).

7. Plaats de peilstok terug en draai deze goed vast.

Belangrijk: *Ververs de motorolie na de eerste 5 bedrijfsuren; daarna moet dit elk jaar gebeuren. Zie **Motorolie verversen** (bladz. 15).*

De maaihoogte instellen

⚠ WAARSCHUWING

Bij het instellen van de maaihoogte kunt u in aanraking komen met een bewegende maaieenheid. Dit kan ernstig letsel veroorzaken.

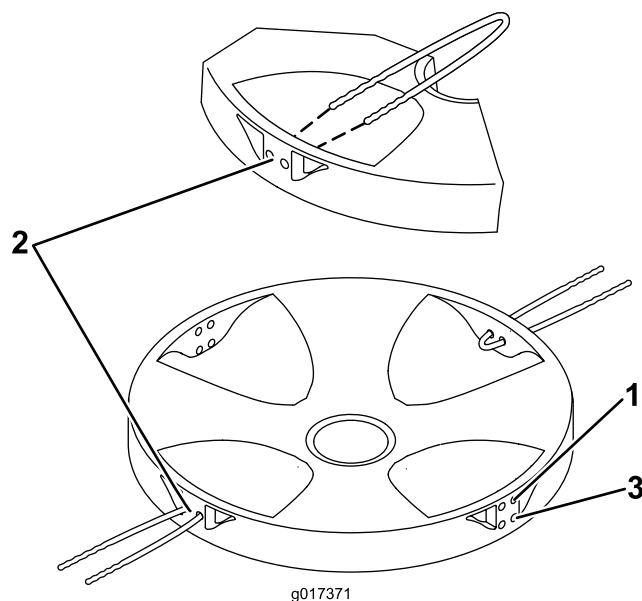
- Zet de motor uit en wacht totdat alle bewegende onderdelen tot stilstand gekomen zijn.
- Gebruik handschoenen als u werkzaamheden verricht aan de maaieenheid.

⚠ VOORZICHTIG

Als de motor heeft gelopen, kan de geluiddemper heet zijn en ernstige brandwonden veroorzaken. Blijf uit de buurt van een hete geluiddemper.

Zet de maaihoogte op de gewenste stand.

1. Zet de brandstofafsluitklep in de UIT-stand.
2. Verwijder de bougiekabel van de bougie.
3. Kantel de maaimachine op de zijkant, met de peilstok omlaag.
4. Verwijder de nylon maandraad. Draag hierbij **beschermende handschoenen**.
5. Monteer de nylon maandraad op de gewenste maaihoogte.

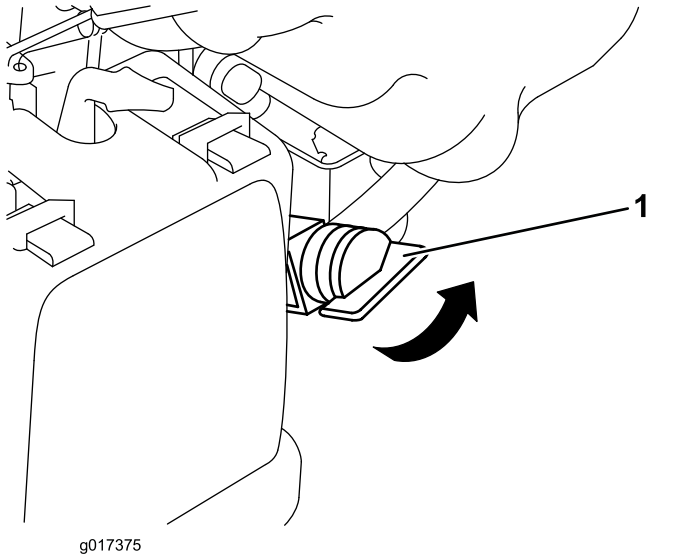


Figuur 11

1. Hoog
2. Midden
3. Laag

De motor starten

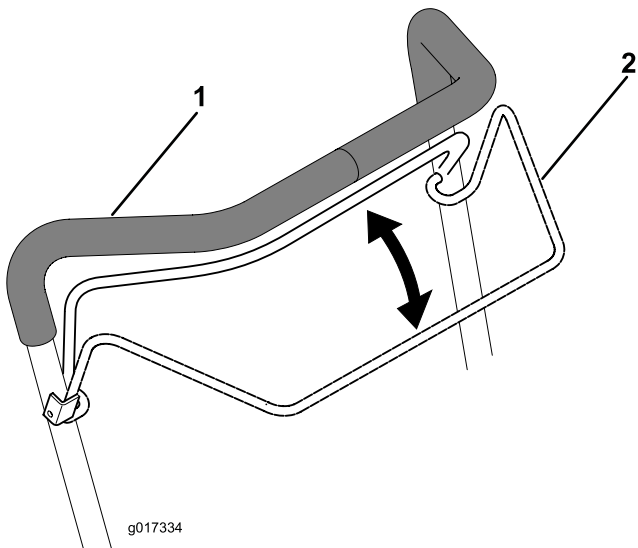
1. Open de brandstoftankventilatie door de ventilatieknop minstens 2 of 3 slagen linksom te draaien.
2. Zet de brandstofafsluitlep in de AAN-stand (Figuur 12).



Figuur 12

1. Brandstofklep

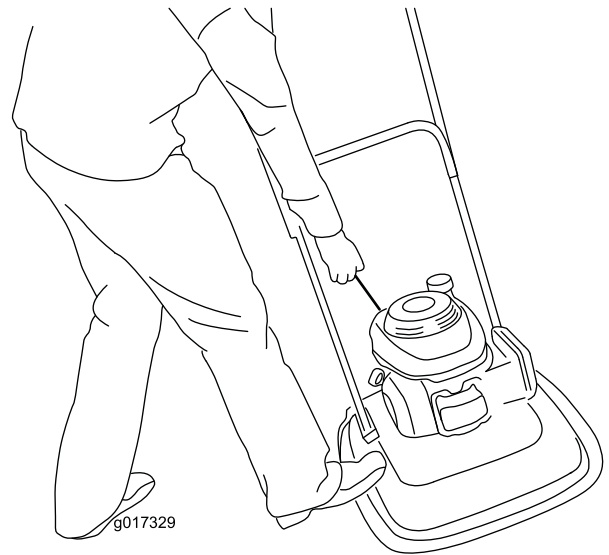
3. Houd de dodemanshendel tegen de handgreep.



Figuur 13

1. Handgreep
2. Dodemanshendel

4. Zet uw voet op het dek en kantel de machine in uw richting (Figuur 14).



Figuur 14

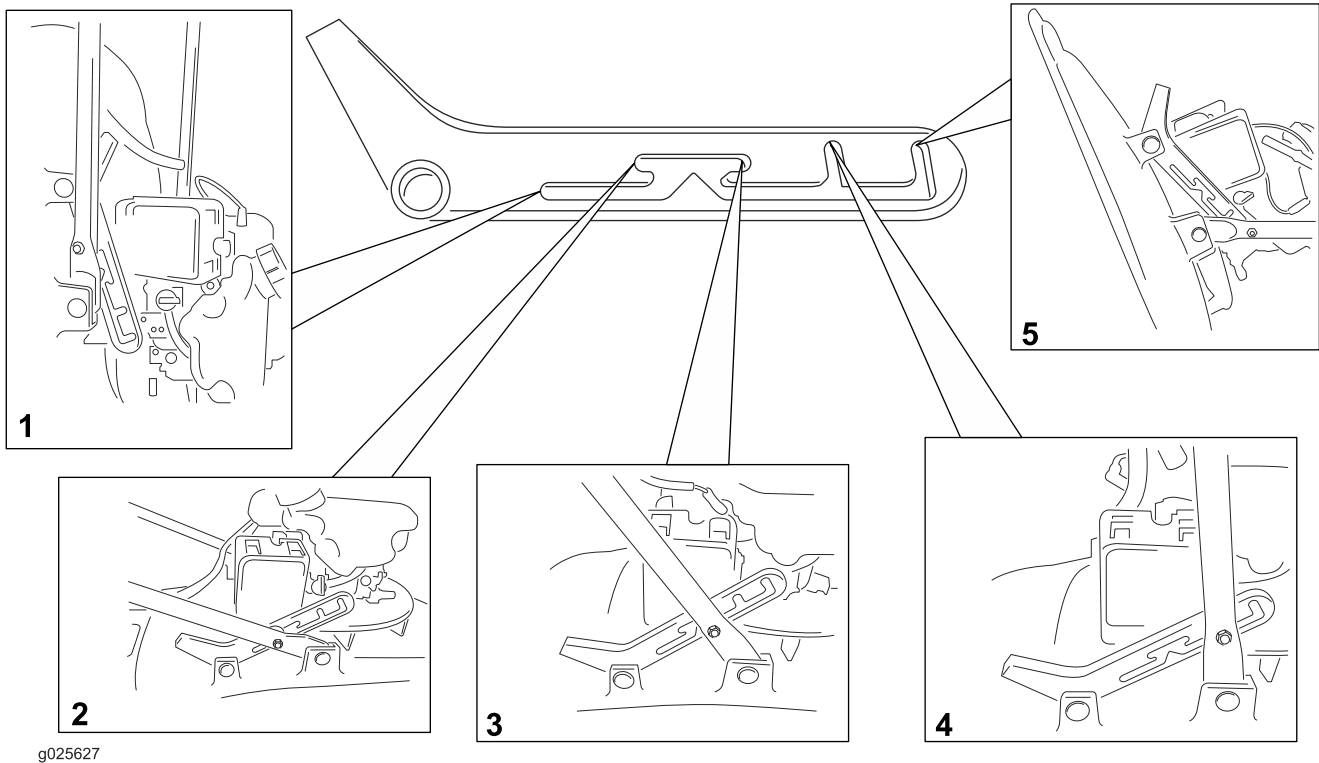
5. Trek aan de handgreep van het startkoord.

Opmerking: Laat de startgreep niet terug tegen de motor slaan. Laat het startkoord zachtjes teruglopen om beschadiging van de starter te voorkomen.

Opmerking: Als de motor na enkele pogingen niet wil starten, moet u contact opnemen met een erkende Service Dealer.

De handgreepstand instellen

Raadpleeg [Figuur 15](#) voor de verschillende standen van de handgreep.



g025627

g025627

Figuur 15

1. Hangen/transportstand
2. Lage werkstand
3. Hoge werkstand
4. Stallen/transportstand
5. Onderhoudsstand

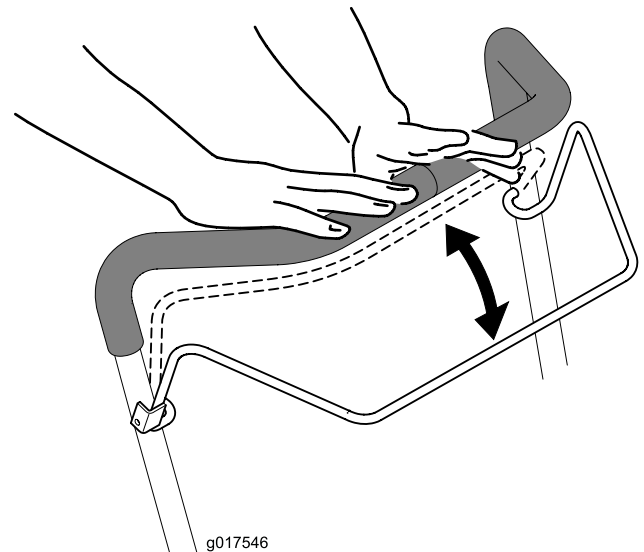
Opmerking: Raadpleeg [Vorbereidingen voor stalling \(bladz. 17\)](#) voor de juiste procedure om de maaier te stallen.

De motor afzetten

Onderhoudsinterval: Bij elk gebruik of dagelijks

Om de motor te stoppen, moet u de dodemanshendel loslaten ([Figuur 16](#)).

Belangrijk: Als u de dodemanshendel loslaat, moeten de motor en de maaidraad binnen 5 seconden stoppen. Als dit niet gebeurt, mag u de machine niet verder gebruiken en moet u contact opnemen met een erkende servicedealer.



g017546

g017546

Figuur 16

Tips voor bediening en gebruik

Algemene maaitips

- Controleer het werkgebied en verwijder alle voorwerpen die de machine zou kunnen uitwerpen.
- Zorg ervoor dat de maaidraad geen vaste voorwerpen raakt. Maai nooit met opzet over voorwerpen.
- Als de maaimachine toch een voorwerp raakt en begint te trillen, moet u meteen de motor afzetten, de bougiekabel losmaken en de maaimachine op beschadiging controleren.
- De beste resultaten krijgt u door nieuwe maaidraden te monteren voordat het maaiseizoen begint.
- Vervang de maaidraad wanneer dat nodig is. Gebruik hiervoor een Toro-maaidraad.
- Zorg dat de nieuwe maaidraad dezelfde lengte heeft als de oude.

Gras maaien

- U moet telkens niet meer dan ongeveer één derde van de grassprietten afmaaien. Maai niet met een stand lager dan de hoogste instelling (30 mm), tenzij de grasmatten dun is, of als het laat in het najaar is wanneer het gras langzamer begint te groeien. Zie [De maaihoogte instellen \(bladz. 10\)](#).
- Het wordt afgeraden om gras te maaien dat langer is dan 15 cm. Als het gras te hoog is, kan de machine verstopt raken en de motor afslaan.
- Nat gras en natte bladeren gaan aancoeken, waardoor de maaimachine verstopt kan raken of de motor kan afslaan. Maai uitsluitend in droge omstandigheden, indien mogelijk.

⚠ WAARSCHUWING

Als u nat gras en natte bladeren maait, kunt u uitglijden, in aanraking komen met de maaidraad en ernstig letsel oplopen. Maai uitsluitend in droge omstandigheden, indien mogelijk.

- Wees bedacht op het risico van brand in zeer droge omstandigheden; neem alle plaatselijke brandwaarschuwingen in acht en houd de machine vrij van droog gras en bladafval.
- Als u met het uiterlijk van het voltooide gazon niet tevreden bent, probeer dan een of meer van de volgende stappen:

- Controleer de maai-eenheid en/of vervang de maaidraad.
- Loop langzamer tijdens het maaien.
- Stel de maaimachine in op een hogere maaihoogte.
- Maai het gras vaker.
- Laat de maaibanen overlappen in plaats van steeds een volledig nieuwe baan te maaien.

Bladeren fijnmaken

- Na het maaien moet altijd 50% van het gazon zichtbaar blijven door de bladerlaag. Dit kan een of meerdere rondgangen over de bladeren vereisen.
- Het wordt afgeraden om gras te maaien dat langer is dan 15 cm. Als het gras te dik is, kan de machine verstopt raken en de motor afslaan.
- Als de maaimachine de bladeren niet fijn genoeg maakt, is het beter om wat langzamer te maaien.

Onderhoud

Opmerking: Bepaal vanuit de normale bestuurderspositie de linker- en rechterzijde van de machine.

Aanbevolen onderhoudsschema

Onderhoudsinterval	Onderhoudsprocedure
Na de eerste 5 bedrijfsuren	<ul style="list-style-type: none">• Ververs de motorolie.
Bij elk gebruik of dagelijks	<ul style="list-style-type: none">• Het motoroliepeil controleren.• Controleer of de motor binnen 5 seconden stopt nadat u de dodemanshendel hebt losgelaten.• Verwijder al het maaisel en vuil van de machine.
Na elk gebruik	<ul style="list-style-type: none">• Verwijder al het maaisel en vuil van de machine.
Om de 100 bedrijfsuren	<ul style="list-style-type: none">• Bougie controleren en indien nodig vervangen.
Vóór de stalling	<ul style="list-style-type: none">• Laat de benzine uit de brandstoftank lopen voordat u vereiste reparaties uitvoert of de machine stalt.• Reinig het koelsysteem, verwijder maaisel of vuil van de koelribben van de motor en van de startmotor. Reinig het systeem vaker in vuile omstandigheden.
Jaarlijks	<ul style="list-style-type: none">• Het luchtfilter vervangen (vaker als de machine wordt gebruikt in stoffige of vuile omstandigheden).• Ververs de motorolie.

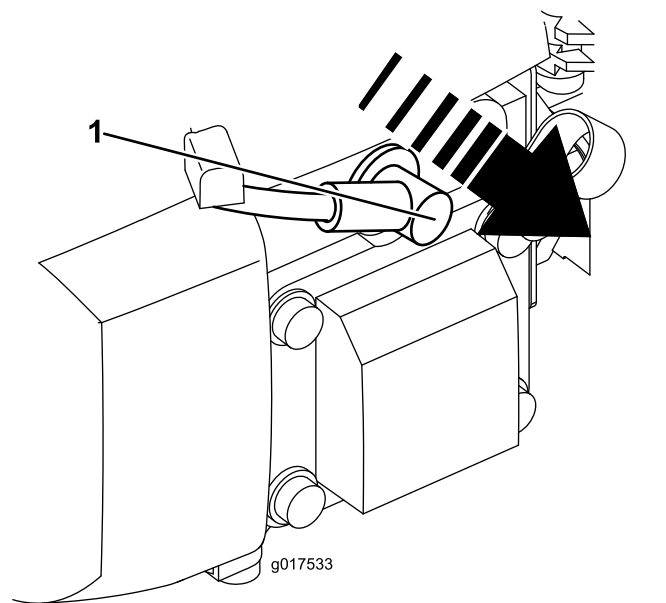
Vorbereidingen voor onderhoudswerkzaamheden

⚠ WAARSCHUWING

Als u de machine kantelt, kan er benzine uit de tank lekken. Brandstof is ontvlambaar en explosief en kan brandwonden veroorzaken.

Laat de motor drooglopen of pomp de brandstof met een handpomp uit de tank. Gebruik nooit een hevel.

1. Zet de motor uit en wacht totdat alle bewegende onderdelen tot stilstand gekomen zijn.
2. Trek de bougiekabel los van de bougie (Figuur 17) voordat u onderhoudswerkzaamheden uitvoert.



Figuur 17

1. Bougiekabel

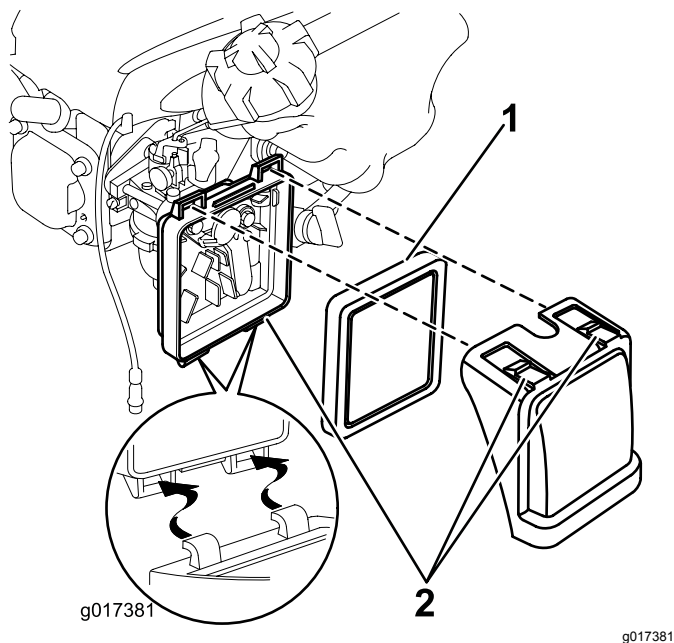
3. Nadat u de onderhoudswerkzaamheden hebt uitgevoerd, moet u de kabel weer aansluiten op de bougie.

Belangrijk: Kantel de maaimachine altijd op de zijkant, met de peilstok omlaag. Als u de machine in een andere richting kantelt, kan olie in de aftapleiding komen en moet u de olie minimaal 30 minuten laten uitlopen.

Het luchtfilter vervangen

Onderhoudsinterval: Jaarlijks

1. Druk de lippen van de vergrendeling bovenop de luchtfilterdeksel omlaag (**Figuur 18**).



Figuur 18

1. Filter
2. Lippen van vergrendeling

2. Open het deksel (**Figuur 18**).
3. Verwijder het filter (**Figuur 18**).
4. Luchtfilter controleren.
 - A. Als het filter is beschadigd of nat is van olie of brandstof, moet u het vervangen.
 - B. Als het luchtfilter vuil is, klop er dan een paar keer mee op een harde ondergrond of blaas met perslucht onder een druk van minder dan 2,07 bar door de zijde van het filter die naar de motor is gericht.

Opmerking: Borstel het vuil niet uit het filter, als u borstelt wordt het vuil in de vezels geduwd.

5. Verwijder vuil van de luchtfilterbehuizing en het deksel met een vochtige doek. **Veeg geen vuil in de luchtgang.**
6. Plaats het filter op de juiste plaats (**Figuur 18**).
7. Plaats het deksel terug (**Figuur 18**).

Motorolie verversen

Onderhoudsinterval: Na de eerste 5 bedrijfsuren

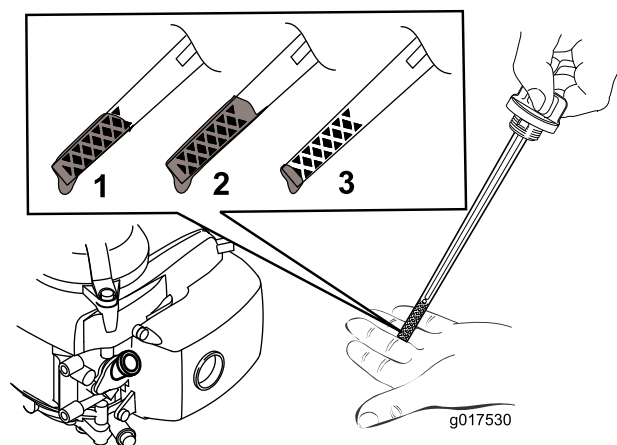
Jaarlijks

1. Voordat u de olie ververscht, moet u de motor enkele minuten laten lopen zodat de olie warm wordt.

Opmerking: Warme olie is vloeibaarder en voert vervuilingen beter mee.
2. Controleer of de brandstoftank weinig of geen brandstof bevat zodat de brandstof niet lekt als u de maaier op de zijkant kantelt.
3. Verwijder de bougiekabel van de bougie. Zie **Vorbereidingen voor onderhoudswerkzaamheden (bladz. 14)**.
4. Verwijder de peilstok.
5. Kantel de machine op de zijkant (met de peilstok omlaag) om de gebruikte olie via de vulopening weg te laten lopen.
6. Zet de maaimachine terug in de bedrijfsstand.
7. Giet **langzaam** olie in de vulbuis. Wacht 3 minuten en controleer het oliepeil met de peilstok door de peilstok schoon te vegen en in de vulbuis te steken **zonder deze vast te schroeven**.

Opmerking: Maximaal vullen: 0,59 l, type: Multigrade mineral olie 10W-30 met een minimale onderhoudsclassificatie van SF, SG, SH, SJ, SL van het American Petroleum Institute (API).

Opmerking: Vul het carter van de motor met olie tot u een correct oliepeil afleest op de peilstok zoals getoond in (**Figuur 19**). Als u te veel olie in de motor hebt gedaan, moet u dit aftappen zoals wordt uitgelegd onder 5.



Figuur 19

1. Oliepeil maximaal.
2. Oliepeil te hoog: tap olie af uit het carter.
3. Oliepeil te laag: vul olie bij.

- Plaats de peilstok terug en draai deze goed vast.
- Geef de oude olie af bij een erkend inzamelpunt.

Onderhoud van de bougie

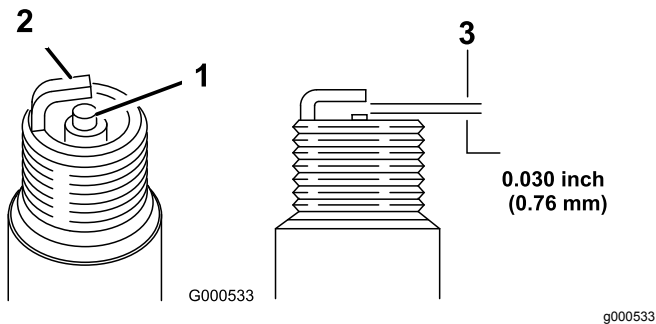
Onderhoudsinterval: Om de 100 bedrijfsuren

Gebruik een **Champion RN9YC** bougie of een bougie van een equivalent type.

- Zet de motor uit en wacht totdat alle bewegende onderdelen tot stilstand gekomen zijn.
- Verwijder de bougiekabel van de bougie.
- Maak de omgeving van de bougie schoon.
- Haal de bougie uit de cilinderkop.

Belangrijk: Als de bougie gebarsten of vuil is, moet deze worden vervangen. U mag de elektroden niet reinigen omdat hierdoor gruis in de cilinder terecht kan komen. Dit leidt meestal tot beschadiging van de motor.

- Stel de elektrodenafstand in op 0,76 mm zoals getoond in [Figuur 20](#).



Figuur 20

- Centrale elektrode-isolator
 - Massa-elektrode
 - Elektrodenafstand (niet op schaal weergegeven)
-
- Plaats de bougie en de pakkingafdichting.
 - Draai de bougie vast met een torsie van 20 N·m.
 - Sluit de bougiekabel aan op de bougie.

De nylon maaidraad vervangen

- Draai de brandstofklep **DICHT** en sluit de ventilatieknop.
- Verwijder de bougiekabel van de bougie.
- Draai de maaimachine op de zijkant, met de peilstok omlaag.
- Verwijder de nylon maaidraad. Draag hierbij **beschermende handschoenen**.
- Breng een uiteinde van de nylon maaidraad in de gewenste maaihoogte-instelling. Zorg ervoor dat een andere draad met dezelfde lengte in de overeenkomende maaihoogte aan de andere kant van de maaischijf zit.

Opmerking: Als u een vervanghaspel gebruikt, snij de draad dan af tot een lengte van 20 cm.

De machine schoonmaken

Onderhoudsinterval: Bij elk gebruik of dagelijks

Na elk gebruik

⚠ WAARSCHUWING

Er kan materiaal losraken dat zit vastgekoekt aan de onderkant van de maaimachine.

- Draag oogbescherming.
 - Blijf in de bedrijfsstand (achter de handgreep).
 - Houd omstanders uit de buurt.
- Kantel de maaimachine op de zijkant, met de peilstok omlaag.
 - Gebruik een borstel of perslucht om gras en vuil van het uitlaatscherm, de bovenste kap en de aangrenzende maaidekoppervlakken te verwijderen.

Stalling

Stal de maaimachine op een koele, schone, droge plaats.

Vorbereidingen voor stalling

⚠ WAARSCHUWING

Brandstofdampen kunnen tot ontploffing komen.

- **Bewaar brandstof niet langer dan 30 dagen.**
 - **Stal de machine nooit in een afgesloten ruimte in de nabijheid van open vuur.**
 - **Laat de motor afkoelen voordat u de machine stalt.**
1. Als u de tank voor de laatste keer van het jaar vult, moet u een stabilizer toevoegen aan de benzine volgens de voorschriften van de fabrikant.
 2. Laat de motor lopen totdat hij afslaat door gebrek aan brandstof.
 3. Gebruik de hulpstarter en start de motor nogmaals.
 4. Laat de motor lopen totdat deze afslaat. Als de motor niet meer wil starten, is de brandstof voldoende verbruikt.
 5. Als u de machine opgehangen aan een muur wilt stallen, schakel dan de brandstofklep uit en sluit de ventilatieknop van de brandstoftankdop.
 6. Verwijder de bougiekabel van de bougie.
 7. Verwijder de bougie, giet 30 ml olie in de bougieopening en trek verschillende keren **langzaam** aan het startkoord om de olie over de cilinderwand te verspreiden teneinde corrosie in de stallingsperiode te voorkomen.
 8. Plaats de bougie en draai hem met behulp van een momentsleutel vast met een torsie van 20 N·m.
 9. Draai alle moeren, bouten en schroeven goed aan.

Problemen, oorzaak en remedie

Probleem	Mogelijke oorzaak	Remedie
De motor start niet.	<ol style="list-style-type: none"> 1. De bougiekabel is niet aangesloten op de bougie. 2. De opening in de ontluchting van de brandstofdop is verstopt. 3. De bougie is aangetast, vuil, of de elektrodenafstand is niet correct afgesteld. 4. Brandstoftank leeg of oude benzine in het brandstofsysteem. 	<ol style="list-style-type: none"> 1. Sluit de bougiekabel aan op de bougie. 2. De ventilatieopening van de brandstofdop reinigen of de dop vervangen. 3. De bougie controleren en indien nodig de elektrodenafstand afstellen. De bougie vervangen als deze aangetast, vuil of gebarsten is. 4. Brandstoftank aftappen en/of vullen met verse brandstof. Neem contact op met een erkende Service Dealer, als het probleem aanhoudt.
De motor start moeilijk of verliest vermogen.	<ol style="list-style-type: none"> 1. De ventilatieopening in de brandstoftankdop is verstopt. 2. Het luchtfilterelement is vuil en belemmert de luchtstroom. 3. De onderkant van de maaikast is bedekt met maaisel en vuil. 4. De bougie is aangetast, vuil, of de elektrodenafstand is niet correct afgesteld. 5. Het oliepeil is te laag, te hoog of de olie is heel erg vuil. 6. De brandstoftank bevat oude benzine. 	<ol style="list-style-type: none"> 1. De ventilatieopening van de brandstoftankdop reinigen of dop vervangen. 2. Het luchtfilter reinigen en/of vervangen. 3. De onderkant van de maaikast reinigen. 4. De bougie controleren en indien nodig de elektrodenafstand afstellen. De bougie vervangen als deze aangetast, vuil of gebarsten is. 5. Motoroliepeil controleren. Ververs de olie als deze vuil is of tap olie af tot het oliepeil tot de Vol-markering op de peilstok staat. 6. Brandstoftank aftappen en vullen met verse brandstof.
De motor loopt onregelmatig.	<ol style="list-style-type: none"> 1. De bougiekabel is niet aangesloten op de bougie. 2. De bougie is aangetast, vuil, of de elektrodenafstand is niet correct afgesteld. 3. Het luchtfilterelement is vuil en belemmert de luchtstroom. 	<ol style="list-style-type: none"> 1. Sluit de bougiekabel aan op de bougie. 2. De bougie controleren en indien nodig de elektrodenafstand afstellen. De bougie vervangen als deze aangetast, vuil of gebarsten is. 3. Het luchtfilter reinigen en/of vervangen.
De maaimachine of de motor trilt abnormaal.	<ol style="list-style-type: none"> 1. De onderkant van de maaikast is bedekt met maaisel en vuil. 2. De bevestigingsbouten van de motor zitten los. 3. De bevestigingsbout van de maaischijf zit los. 	<ol style="list-style-type: none"> 1. De onderkant van de maaikast reinigen. 2. De bevestigingsbouten van de motor vastdraaien. 3. Draai de bout van de maaischijf vast.
Ongelijkmatig maaipatroon.	<ol style="list-style-type: none"> 1. U maait steeds in hetzelfde patroon. 2. De onderkant van de maaikast is bedekt met maaisel en vuil. 	<ol style="list-style-type: none"> 1. In een ander patroon maaien. 2. De onderkant van de maaikast reinigen.

Lijst met internationale dealers

Dealer:	Land:	Telefoonnummer:	Dealer:	Land:	Telefoonnummer:
Agrolanc Kft	Hongarije	36 27 539 640	Maquiver S.A.	Colombia	57 1 236 4079
Balama Prima Engineering Equip. B-Ray Corporation	Hongkong Korea	852 2155 2163 82 32 551 2076	Maruyama Mfg. Co. Inc. Mountfield a.s.	Japan Tsjechië	81 3 3252 2285 420 255 704 220
Casco Sales Company	Puerto Rico	787 788 8383	Mountfield a.s.	Slowakije	420 255 704 220
Ceres S.A.	Costa Rica	506 239 1138	Munditol S.A.	Argentinië	54 11 4 821 9999
CSSC Turf Equipment (pvt) Ltd. Cyril Johnston & Co. Cyril Johnston & Co.	Sri Lanka Noord-Ierland Republiek Ierland	94 11 2746100 44 2890 813 121 44 2890 813 121	Norma Garden Oslinger Turf Equipment S.A. Oy Hako Ground and Garden Ab	Rusland Ecuador Finland	7 495 411 61 20 593 4 239 6970 358 987 00733
Equiver Femco S.A. ForGarder OU	Mexico Guatemala Estland	52 55 539 95444 502 442 3277 372 384 6060	Parkland Products Ltd. Perfetto Pratoverde SRL.	Nieuw-Zeeland Polen Italië	64 3 34 93760 48 61 8 208 416 39 049 9128 128
G.Y.K. Company Ltd. Geomechaniki of Athens Golf international Turizm Guandong Golden Star Hako Ground and Garden	Japan Griekenland Turkije China Zweden	81 726 325 861 30 10 935 0054 90 216 336 5993 86 20 876 51338 46 35 10 0000	Prochaska & Cie RT Cohen 2004 Ltd. Riversa Lely Turfcare Solvert S.A.S.	Oostenrijk Israël Spanje Denemarken Frankrijk	43 1 278 5100 972 986 17979 34 9 52 83 7500 45 66 109 200 33 1 30 81 77 00
Hako Ground and Garden Hayter Limited (U.K.) Hydroturf Int. Co Dubai	Noorwegen Verenigd Koninkrijk Verenigde Arabische Emiraten	47 22 90 7760 44 1279 723 444 97 14 347 9479	Spyros Stavrinides Limited Surge Systems India Limited T-Markt Logistics Ltd.	Cyprus India Hongarije	357 22 434131 91 1 292299901 36 26 525 500
Hydroturf Egypt LLC Irrimac Irrigation Products Int'l Pvt Ltd.	Egypte Portugal India	202 519 4308 351 21 238 8260 0091 44 2449 4387	Toro Australia Toro Europe NV Valtech	Australië België Marokko	61 3 9580 7355 32 14 562 960 212 5 3766 3636
Jean Heybroek BV	Nederland	31 30 639 4611	Victus Emak	Polen	48 61 823 8369

Privacyverklaring voor Europa

De informatie die Toro verzamelt

Toro Warranty Company (Toro) respecteert uw privacy. Om uw aanspraak op garantie te behandelen en contact met u op te nemen in het geval van een terugroepactie vragen wij om bepaalde persoonlijke informatie, hetzij direct of via uw lokale Toro dealer.

Het Toro garantiesysteem wordt gehost op servers in de Verenigde Staten, waar de privacywet mogelijk niet dezelfde bescherming biedt als in uw land.

DOOR UW PERSOONLIJKE GEGEVENS MET ONS TE DELEN STEM T U IN MET DE VERWERKING VAN UW PERSOONSGEGEVENS ZOALS BESCHREVEN IN DEZE PRIVACYVERKLARING.

Hoe Toro informatie gebruikt

Toro kan uw persoonsgegevens gebruiken om uw aanspraak op garantie te behandelen, contact met u op te nemen in het geval van een terugroepactie, of voor een ander doeleinde waarvan we u op de hoogte brengen. Toro kan uw informatie delen met zijn afdelingen, dealers of andere zakenpartners in verband met deze activiteiten. We verkopen uw persoonsgegevens niet aan andere bedrijven. We behouden ons het recht voor om persoonsgegevens te delen teneinde te voldoen aan geldende wetten en verzoeken van de aangewezen autoriteiten, opdat wij onze systemen naar behoren kunnen gebruiken of met het oog op onze eigen bescherming of die van andere gebruikers.

Behoud van uw persoonlijke informatie

Wij bewaren uw persoonsgegevens zo lang als nodig is voor de doeleinden waarvoor ze oorspronkelijk werden verzameld of voor andere legitieme doeleinden (zoals naleving van voorschriften), of zo lang als vereist is door de van toepassing zijnde wet.

Toro streeft ernaar om uw persoonlijke gegevens te beschermen

Wij nemen redelijke voorzorgen om uw persoonlijke informatie te beschermen. We proberen bovendien de nauwkeurigheid en geldigheid van persoonlijke gegevens te waarborgen.

Toegang tot en aanpassing van uw persoonlijke informatie

Als u toegang wenst tot uw persoonlijke gegevens of deze wilt aanpassen, gelieve dan een e-mail te sturen naar legal@toro.com.

Australische consumentenwet

Australische klanten kunnen voor informatie over de Australische consumentenwet (Australian Consumer Law) terecht bij de lokale Toro verdeler of ze kunnen deze informatie in de doos vinden.



De Toro Total Coverage-garantie

Beperkte garantie

Voorwaarden en producten waarvoor de garantie geldt

De Toro® Company en de hieraan gelieerde onderneming geven krachtens een overeenkomst tussen beide ondernemingen gezamenlijk de garantie dat uw Toro-product (hierna: het 'product') vrij is van materiaalgebreken of fabricagefouten gedurende twee jaar of 1500 bedrijfsuren*, waarbij de kortste periode moet worden aangehouden. Deze garantie geldt voor alle producten met uitzondering van beluchters (raadpleeg voor deze producten de afzonderlijke garantieverklaringen). In een geval waarin de garantie van toepassing is, zullen wij het product kosteloos repareren en ook niet de kosten van diagnose, arbeid, onderdelen en transport in rekening brengen. De garantie gaat in op de datum waarop het product is geleverd aan de oorspronkelijke koper. * Het product is uitgerust met een urenteller.

Aanwijzingen voor aanvraag van garantieservice

U dient contact op te nemen met de distributeur van commerciële producten of erkende dealer bij wie u het product heeft gekocht, zodra u denkt dat er sprake is van een geval waarop de garantie van toepassing is. Als het u moeite kost een distributeur of erkende dealer te vinden of vragen hebt over rechten of plichten met betrekking tot de garantie, kunt u contact met ons opnemen op:

Commercial Products Service Department
Toro Warranty Company
8111 Lyndale Avenue South
Bloomington, MN 55420-1196 VS
E-mail: commercial.warranty@toro.com

Plichten van de eigenaar

Als eigenaar van het product bent u verantwoordelijk voor de vereiste onderhouds- en afstelwerkzaamheden die worden vermeld in de gebruikershandleiding. Indien u de vereiste onderhouds- en afstelwerkzaamheden niet uitvoert, kan uw garantieclaim worden afgewezen.

Zaken en gevallen die niet onder de garantie vallen

Niet alle storingen of defecten van het product die plaatsvinden tijdens de garantieperiode zijn materiaalgebreken of fabricagefouten. Buiten deze garantie vallen:

- Defecten als gevolg van het gebruik van andere dan originele Toro onderdelen, of als gevolg van de montage en gebruik van additionele, gewijzigde of niet van Toro afkomstige accessoires en producten. De fabrikant van deze artikelen kan een afzonderlijke garantie verstrekken.
- Defecten als gevolg van nalatigheid om aanbevolen onderhouds- en/of afstelwerkzaamheden te verrichten. Als u uw Toro-product niet goed onderhoudt volgens de lijst met aanbevolen onderhoudswerkzaamheden in de *Gebruikershandleiding* kan dit ertoe leiden dat garantieclaims worden afgewezen.
- Defecten als gevolg van verkeerd, achteloos of roekeloos gebruik van het product.
- Onderdelen die onderhevig zijn aan slijtage door gebruik, tenzij deze gebreken vertonen. Voorbeelden van onderdelen die slijten of worden verbruikt tijdens een normaal gebruik van het product zijn onder meer, maar niet uitsluitend: remblokken en remvoeringen, koppelvormingen, maaimessen, messenkooien, snijplaten, pennen, zwenkwielen, banden, filters, drijfriemen en sommige onderdelen van spuitmachines zoals membranen, spuitdoppen, afsluitkleppen en dergelijke.
- Defecten veroorzaakt door externe invloeden. Externe invloeden zijn onder meer, maar niet uitsluitend: weersomstandigheden,

wijze van opslag, verontreiniging, gebruik van niet-goedgekeurde koelvloeistoffen, smeermiddelen, additieven, meststoffen, water, chemicaliën en dergelijke.

- Normale geluidssterkte, trillingen, slijtage en achteruitgang.
- Normale slijtage omvat onder meer, maar niet uitsluitend: schade aan stoelen als gevolg van slijtage of afschuring, afgebladderde veroppervlakken, beschadigde stickers en krassen op ruiten.

Onderdelen

De garantie op vervangingsonderdelen volgens het vereiste onderhoud geldt tot de geplande vervangdatum van het betreffende onderdeel. Een onderdeel dat uit hoofde van de garantie is vervangen, komt voor de duur van de oorspronkelijke productgarantie in aanmerking voor de garantie en wordt eigendom van Toro. Toro neemt de uiteindelijke beslissing of een onderdeel of een groep van onderdelen wordt gerepareerd of vervangen. Toro mag voor garantiereparaties in de fabriek gereviseerde onderdelen gebruiken.

Opmerking met betrekking tot de garantie op semi-tractieaccu's:

Semi-tractieaccu's hebben een specifiek totaal aantal kilowatt-uren die zij tijdens hun levensduur kunnen leveren. De gebruikte technieken voor het bedienen, opladen en onderhouden van de accu kan leiden tot een langere of kortere levensduur van de accu. Als de accu's in dit product worden gebruikt, zal hun bruikbaarheid tussen de oplaadintervallen langzaam verminderen totdat deze volledig uitgeput zijn. Vervanging van een accu die is uitgeput als gevolg van normaal gebruik, is de verantwoordelijkheid van de eigenaar van het product. Een accu moet soms tijdens de normale garantieperiode op kosten van de eigenaar worden vervangen.

Onderhoud op kosten van de eigenaar

Opvoeren van de motor, smeren, reinigen en waxen, het vervangen van items en voorwaarden die niet onder de garantie vallen, filters, koelvloeistof en het uitvoeren van aanbevolen onderhoudswerkzaamheden behoren tot de gebruikelijke werkzaamheden die nodig zijn voor Toro producten en die voor rekening komen van de eigenaar.

Algemene voorwaarden

Op grond van deze garanties mogen reparaties uitsluitend worden uitgevoerd door een erkende Toro dealer.

Toro en de Toro Warranty Company zijn niet aansprakelijk voor indirecte of bijkomende schade dan wel gevolgschade in samenhang met het gebruik van de Toro producten die onder deze garantie vallen, inclusief de kosten of uitgaven voor de levering van vervangend materiaal of diensten gedurende een redelijke periode van onbruikbaarheid of buitengebruikstelling tijdens de uitvoering van reparatiewerkzaamheden op grond van deze garantie. Met uitzondering van de emissiegarantie waarnaar hieronder (indien van toepassing) wordt verwezen, bestaat er geen andere uitdrukkelijke garantie.

Alle impliciete garanties van verkoopbaarheid of geschiktheid voor gebruik zijn beperkt tot de duur van deze uitdrukkelijke garantie. Sommige landen staan uitsluitingen van bijkomende schade of gevolgschade of beperkingen op de duur van de impliciete garantie niet toe, zodat bovengenoemde uitsluitingen en beperkingen in uw geval mogelijk niet van toepassing zijn.

Deze garantie geeft u specifieke rechten; daarnaast kunt u beschikken over andere rechten die per land kunnen verschillen.

Andere landen dan de VS of Canada

Klanten dienen contact op te nemen met hun Toro Distributeur (Dealer) om het garantiebeleid voor hun land, provincie of staat te verkrijgen. Als u om een of andere reden ontevreden bent over de service van uw verdeler of moeilijk informatie over de garantie kunt krijgen, verzoeken wij u contact op te nemen met de Toro-importeur. Als alle andere middelen zonder succes zijn, neemt u contact met ons op bij Toro Warranty Company.