

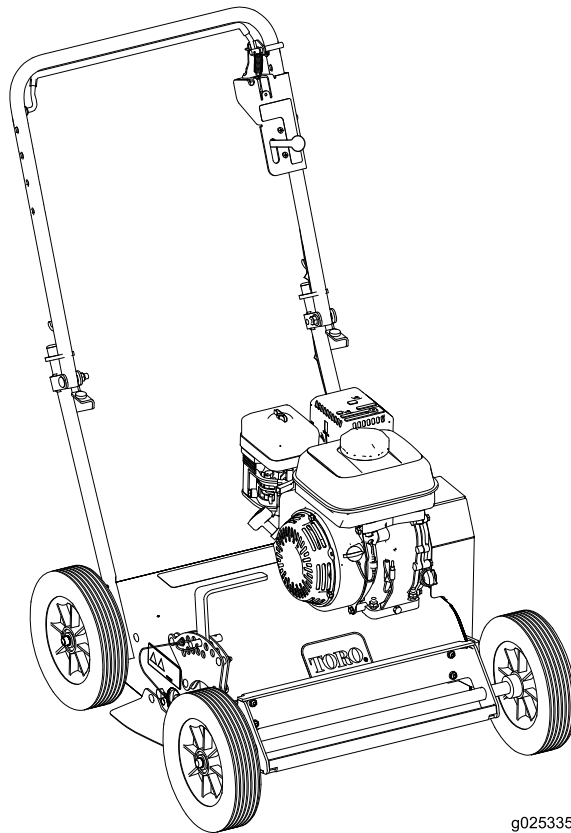


Count on it.

Руководство оператора

Скарификатор 18 дюймов

Номер модели 23513—Заводской номер 316000001 и до



g025335



Данное изделие соответствует всем европейским директивам; подробные сведения содержатся в документе «Декларация соответствия» на каждое отдельное изделие.

⚠ ПРЕДУПРЕЖДЕНИЕ

КАЛИФОРНИЯ

Положение 65, Предупреждение В соответствии с информацией, имеющейся в распоряжении компетентных органов штата Калифорния, данное вещество содержит химическое соединение (соединения), отнесенные к категории канцерогенных, способных вызвать врожденные пороки и оказывающих вредное воздействие на репродуктивную систему человека. Согласно законам штата Калифорния считается, что выхлопные газы этого изделия содержат химические вещества, которые вызывают рак, врожденные пороки, и представляют опасность для репродуктивной функции.

Раздел 4442 или 4443 Калифорнийского свода законов по общественным ресурсам запрещает использовать или эксплуатировать на землях, покрытых лесом, кустарником или травой, двигатель без исправного искрогасительного устройства, описанного в разделе 4442 и поддерживаемого в надлежащем рабочем состоянии; или двигатель должен быть изготовлен, оборудован и проходить обслуживание с учетом противопожарной безопасности.

Система искрообразования соответствует канадскому стандарту ICES-002.

Введение

Эта машина удаляет старую растительность с газона. Она рассчитана для использования на газонах от малого до среднего размера, расположенных на территориях жилых и коммерческих объектов.

Внимательно изучите данное руководство и научитесь правильно использовать и обслуживать машину, не допуская ее повреждения и травмирования персонала. Пользователь несет

ответственность за правильное и безопасное использование машины.

Вы можете напрямую связаться с компанией Toro, используя сайт www.Toro.com, для получения информации об изделии и навесном оборудовании, для помощи в поисках дилера или для регистрации изделия.

Для выполнения технического обслуживания, приобретения оригинальных запчастей Toro или получения дополнительной информации обращайтесь к официальному дилеру по техническому обслуживанию или в отдел технического обслуживания компании Toro. Не забудьте при этом указать модель и заводской номер изделия. **Рисунок 1** указывает место на машине, где представлена ее модель и серийный номер. Запишите номера в соответствующей графе.

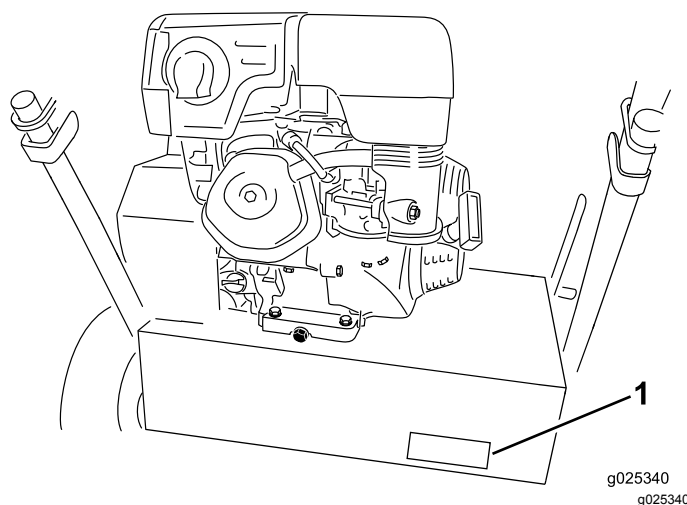


Рисунок 1

1. Расположение номера модели и заводского номера

Номер модели _____

Заводской номер _____

В настоящем руководстве приведены потенциальные факторы опасности и рекомендации по их предупреждению, обозначенные символом предупреждения об опасности (**Рисунок 2**) Данный символ предупреждает об опасности, которая может стать причиной серьезной травмы, в том числе с летальным исходом, в случае несоблюдения пользователем рекомендуемых мер предосторожности.



Рисунок 2

g000502

1. Символ предупреждения об опасности

Для выделения информации в данном руководстве используются два слова. **Внимание!** – привлекает внимание к специальной информации, относящейся к механической части машины, а **Примечание** – выделяет общую информацию, требующую особого внимания.

Содержание

Техника безопасности	4
Правила безопасной эксплуатации	4
Наклейки с правилами техники безопасности и инструкциями	6
Сборка	8
Раскладывание рукоятки.....	8
Проверка уровня масла в двигателе.....	8
Знакомство с изделием	8
Органы управления	9
Технические характеристики	10
Навесные орудия и приспособления	10
Эксплуатация	11
Проверка уровня масла в двигателе.....	11
Удаление мусора с машины	11
Заправка топливом.....	11
Пуск и останов двигателя	13
Эксплуатация машины	14
Советы по эксплуатации	14
Техническое обслуживание	15
Рекомендуемый график(и) технического обслуживания	15
Действия перед техническим обслуживанием	15
Отсоединение провода свечи зажигания	15
Техническое обслуживание двигателя	16
Обслуживание воздухоочистителя.....	16
Замена моторного масла.....	17
Очистка отстойника	17
Обслуживание свечи зажигания	18
Техническое обслуживание ремней	19
Проверка натяжения ремня	19
Регулировка натяжения ремня.....	20
Техническое обслуживание шарнирных ножей	20
Осмотр шарнирных ножей.....	20
Замена шарнирных ножей.....	20
Хранение	21

Техника безопасности

Несоблюдение оператором или владельцем указаний по эксплуатации или техническому обслуживанию может стать причиной травм. Чтобы уменьшить вероятность травмирования, соблюдайте правила техники безопасности и всегда обращайте внимание на предупреждающие символы, означающие **Внимание!**, **Осторожно!** или **Опасно!** – указания по обеспечению личной безопасности. Несоблюдение данных инструкций может стать причиной несчастного случая, в том числе со смертельным исходом.

Правила безопасной эксплуатации

Следующие инструкции основаны на стандарте ANSI B71.4-2004.

Обучение

- Изучите *Руководство оператора* и прочие учебные материалы. Если оператор(ы) или механик(и) не владеют языком, на котором написано руководство, владелец обязан разъяснить им содержание этого руководства.
- Ознакомьтесь с правилами эксплуатации оборудования, органами управления и предупреждающими знаками.
- Все операторы и механики должны пройти профессиональную подготовку. Владелец несет ответственность за профессиональную подготовку пользователей.
- Не допускайте детей или неподготовленных людей к эксплуатации или обслуживанию данного оборудования. Минимальный возраст оператора устанавливается местными правилами и нормами.
- Владелец (пользователь) несет ответственность за несчастные случаи и травмы, нанесенные людям, а также за причинение ущерба имуществу, и должен принять меры по предотвращению таких случаев.

Подготовка

- Осмотрите участок и определите, какие приспособления и навесные орудия понадобятся для правильного и безопасного выполнения работы. Используйте только приспособления и навесные орудия, утвержденные изготовителем.

- Используйте соответствующую одежду, включая защитные очки, нескользящую прочную обувь и средства защиты органов слуха. Длинные волосы завяжите на затылке; не носите ювелирные украшения.
- Тщательно проверьте участок, где будет использоваться оборудование, и удалите все посторонние предметы, такие как камни, игрушки и провода, чтобы не наехать на них машиной.
- Будьте предельно внимательны при обращении с топливом и рабочими жидкостями. Они являются легковоспламеняющимися жидкостями, а их пары взрывоопасны.
 - Используйте только утвержденную к применению емкость.
 - Запрещается снимать крышку топливного бака и доливать топливо при работающем двигателе.
 - Перед дозаправкой машины дайте двигателю остыть.
 - Курить запрещается.
 - Никогда не дозаправляйте или не сливайте топливо в помещении.
- Проверьте надежность крепления и исправность механизма контроля присутствия оператора, предохранительных выключателей и защитных кожухов. Запрещается эксплуатировать эти устройства, если они неисправны.

Эксплуатация

- Запрещается запускать двигатель в закрытом пространстве.
- Работайте только при хорошем освещении, объезжайте ямы и остерегайтесь скрытых опасностей.
- Запускайте двигатель только с рабочего места оператора.
- Запрещается работать без установленных и надежно закрепленных кожухов, крышек и других защитных приспособлений. Убедитесь, что все блокировки работают должным образом.
- Не изменяйте настройку регулятора оборотов двигателя и не превышайте его допустимую частоту вращения.
- Прежде чем по какой-либо причине покинуть рабочее место оператора, поднимите шарнирные ножи, остановите машину и выключите двигатель.
- После удара о какой-либо предмет или при появлении необычных вибраций остановите

оборудование и осмотрите шарнирные ножи. Перед возобновлением работы выполните необходимый ремонт.

- Держите руки и ноги на безопасном расстоянии от шарнирных ножей.
- Следите, чтобы домашние животные и посторонние лица находились на достаточном расстоянии от машины.
- Будьте внимательны, снижайте скорость и соблюдайте осторожность при выполнении поворотов. Перед сменой направления движения посмотрите назад и по сторонам.
- Запрещается управлять машиной в состоянии болезни или усталости, а также под воздействием алкоголя, наркотических веществ или лекарственных препаратов.
- Грозовой разряд может причинить тяжелую травму, в том числе с летальным исходом. При появлении признаков грозы (молния, гром) немедленно прекратите эксплуатацию машины и постарайтесь найти укрытие.
- Будьте крайне осторожны при погрузке машины на прицеп или грузовик, а также при ее выгрузке.
- Будьте осторожны, приближаясь к закрытым поворотам, деревьям, кустарнику, или к другим объектам, которые могут ухудшать обзор.
- Остерегайтесь препятствий, которые могут находиться в рабочей зоне. Планируйте маршрут движения так, чтобы не столкнуться с каким-либо препятствием.

Работа на склоне

- Не работайте на склоне, если трава мокрая. На скользкой траве нарушается сцепление с грунтом, что может вызвать соскальзывание и потерю управляемости.
- Удалите из рабочей зоны или отметьте препятствия, такие как камни, ветки деревьев и т.д.
- При работе на склоне избегайте резких троганий с места и остановок. При потере сцепления шин с грунтом отключите шарнирные ножи и медленно двигайтесь вниз по склону.

Техническое обслуживание и хранение

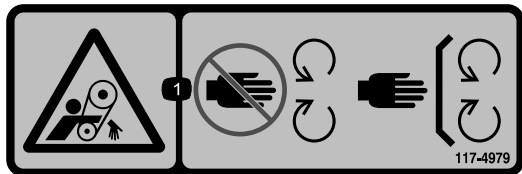
- Прежде чем приступать к регулировке, очистке или ремонту, дождитесь полной остановки всех движущихся частей машины. Поднимите шарнирные ножи, остановите машину, выключите двигатель и отсоедините провод свечи зажигания.

- Для предотвращения возгорания очистите от травы и загрязнений ножи, приводы, глушители и двигатель. Удалите следы утечек масла или топлива.
- Прежде чем поставить машину на хранение, дайте двигателю остыть; не ставьте машину на хранение вблизи открытого огня.
- Перекрывайте подачу топлива при хранении машины или при перевозке ее на прицепе. Не храните топливо вблизи открытого огня, не сливайте топливо в помещении.
- Припаркуйте машину на ровной поверхности. Запрещается допускать неподготовленный персонал к обслуживанию машины.
- При необходимости используйте для поддержки компонентов подъемные опоры или предохранительные защелки.
- Осторожно сбросьте давление из компонентов с накопленной энергией.
- Перед выполнением любых ремонтных работ снимите провод свечи зажигания.
- Держите руки и ноги подальше от движущихся частей. Если возможно, не выполняйте регулировки при работающем двигателе.
- Следите за исправностью всех компонентов и надлежащей затяжкой крепежа. Заменяйте все изношенные и поврежденные предупреждающие наклейки.
- Используйте только навесное оборудование, одобренное компанией Toro. Использование неутвержденного навесного оборудования может стать причиной аннулирования гарантии.

Наклейки с правилами техники безопасности и инструкциями



Наклейки и инструкции по технике безопасности должны быть хорошо видны оператору и располагаться вблизи всех мест, представляющих повышенную опасность. Заменяйте поврежденные или утеранные наклейки.



117-4979

decal117-4979

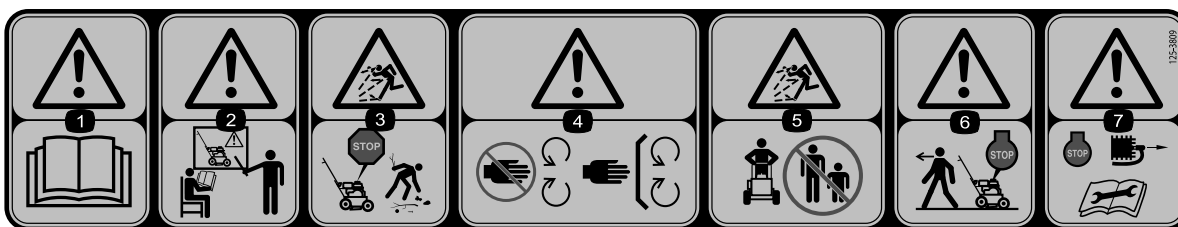


93-7321

decal93-7321

1. Осторожно! Держитесь на безопасном расстоянии от движущихся частей. Следите, чтобы все защитные приспособления находились на штатных местах.

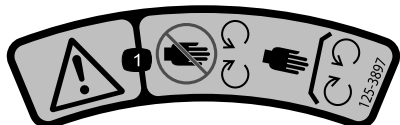
1. Осторожно! Держитесь на безопасном расстоянии от движущихся частей. Следите, чтобы все защитные приспособления находились на штатных местах.



125-3809

decal125-3809

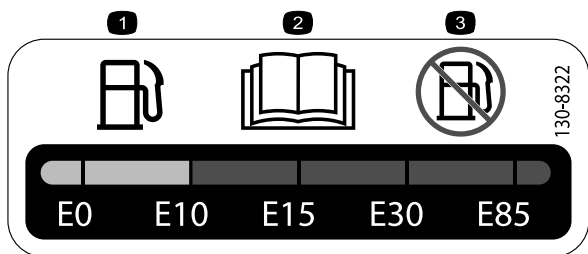
1. Осторожно! Прочтите *Руководство оператора*.
2. Осторожно! Лица, не прошедшие специальное обучение, к эксплуатации машины не допускаются.
3. Опасность выброса предметов! Выключите двигатель и уберите мусор с пути машины.
4. Осторожно! Держитесь на безопасном расстоянии от движущихся частей. Следите, чтобы все защитные кожухи находились на штатных местах.
5. Опасность выброса посторонних предметов. Посторонние лица должны находиться на безопасном расстоянии от газонокосилки.
6. Осторожно! Выключите двигатель, прежде чем оставить машину без присмотра.
7. Осторожно! Выключите двигатель и отсоедините провод от свечи зажигания перед выполнением технического обслуживания машины.



125-3897

decal125-3897

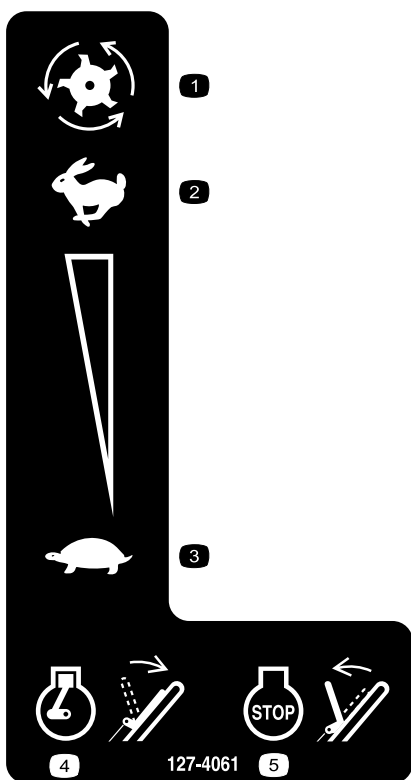
1. Осторожно! Держитесь на безопасном расстоянии от движущихся частей; убедитесь, что все ограждения и кожухи находятся на штатных местах.



decal130-8322

130-8322

1. Используйте только топливо, содержащее не более 10% этилового спирта по объему.
2. Прочтите дополнительную информацию о топливе в *Руководстве оператора*.
3. Запрещается использовать топливо с содержанием этилового спирта более 10% по объему.



decal127-4061

127-4061

1. Режущие ножи
2. Быстро
3. Медленно
4. Удерживайте рукоятку для запуска двигателя.
5. Отпустите рукоятку, чтобы остановить двигатель.

Сборка

Раскладывание рукоятки

1. Поднимите рукоятку в рабочее положение (Рисунок 3).

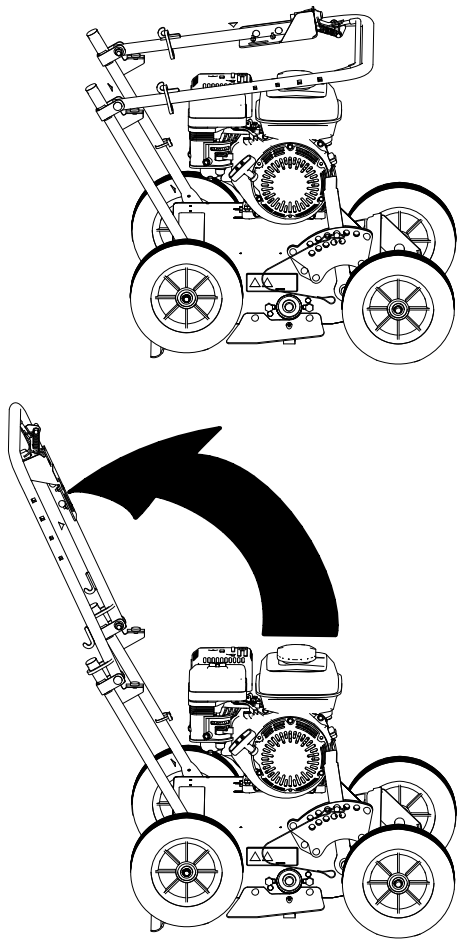
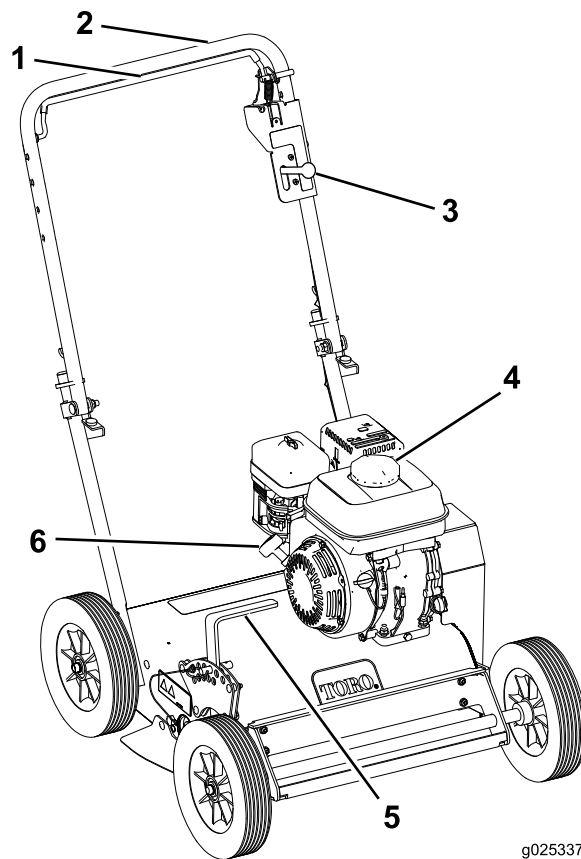


Рисунок 3

g025336

g025336

Знакомство с изделием



g025337

g025337

Рисунок 4

- | | |
|---|------------------------------------|
| 1. Штанга контроля присутствия оператора | 4. Топливный бак |
| 2. Рукоятка | 5. Регулятор глубины |
| 3. Рычаг управления дроссельной заслонкой | 6. Рукоятка механического стартера |

2. Сдвиньте овальные стопорные кольца вниз с каждой стороны верхней рукоятки, чтобы они зафиксировались поверх нижней рукоятки, скрепив секции рукоятки друг с другом (Рисунок 3).

Проверка уровня масла в двигателе

При поставке с завода-изготовителя картер двигателя заполнен маслом; однако может потребоваться долить масло; см. раздел [Замена моторного масла](#) (страница 17).

Органы управления

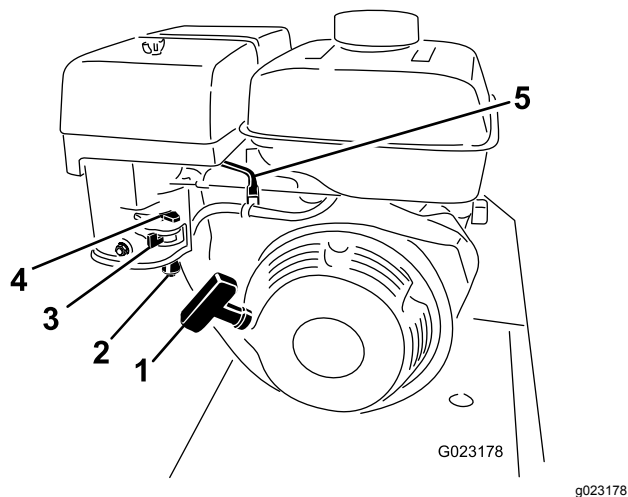


Рисунок 5

- | | |
|-------------------------------------|-------------------------------|
| 1. Механический стартер | 4. Рычаг воздушной заслонки |
| 2. Отстойник | 5. Рычаг дроссельной заслонки |
| 3. Клапан отключения подачи топлива | |

Чтобы запустить машину, прижмите штангу контроля присутствия оператора (Рисунок 6). Продолжайте удерживать штангу контроля присутствия оператора в прижатом положении, чтобы машина работала.

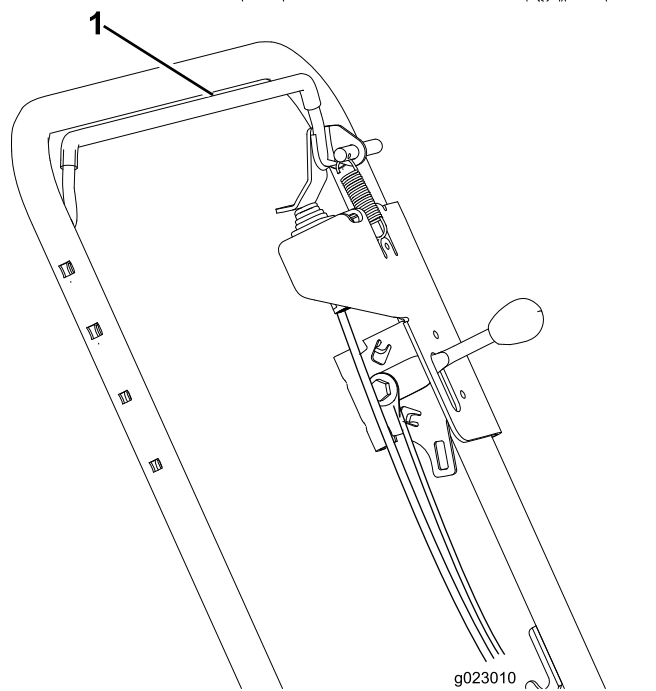
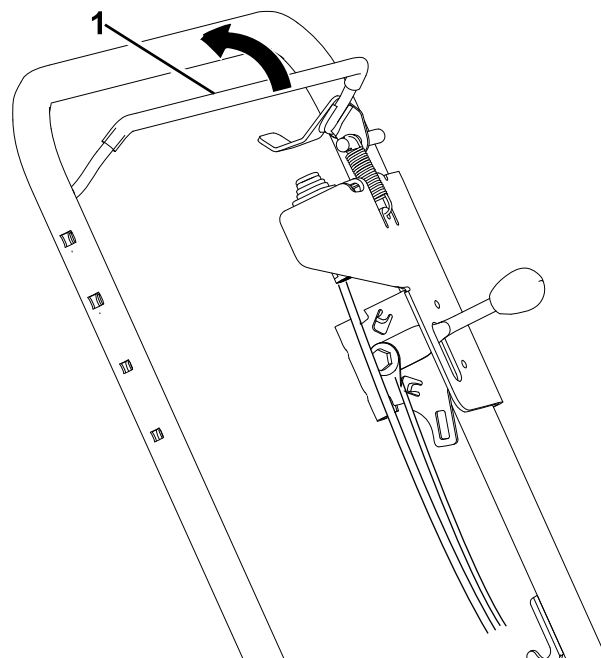


Рисунок 6

1. Штанга контроля присутствия оператора

Механический стартер

Для запуска двигателя потяните за рукоятку механического стартера (Рисунок 5).

Клапан отключения подачи топлива

При транспортировке или хранении машины закройте клапан отключения подачи топлива (Рисунок 5).

Рычаг воздушной заслонки

Перед запуском холодного двигателя передвиньте рычаг воздушной заслонки вперед. После того как двигатель запустится, отрегулируйте воздушную заслонку для поддержания бесперебойной работы двигателя. Как можно скорее передвиньте рычаг воздушной заслонки назад до упора.

Примечание: Если двигатель теплый, регулировка воздушной заслонки минимальна или вообще не требуется.

Штанга контроля присутствия оператора

Штанга контроля присутствия оператора позволяет запустить машину и работать на ней.

Рычаг дроссельной заслонки

Для увеличения оборотов двигателя переместите рычаг дроссельной заслонки вперед, а для уменьшения — назад (Рисунок 7).

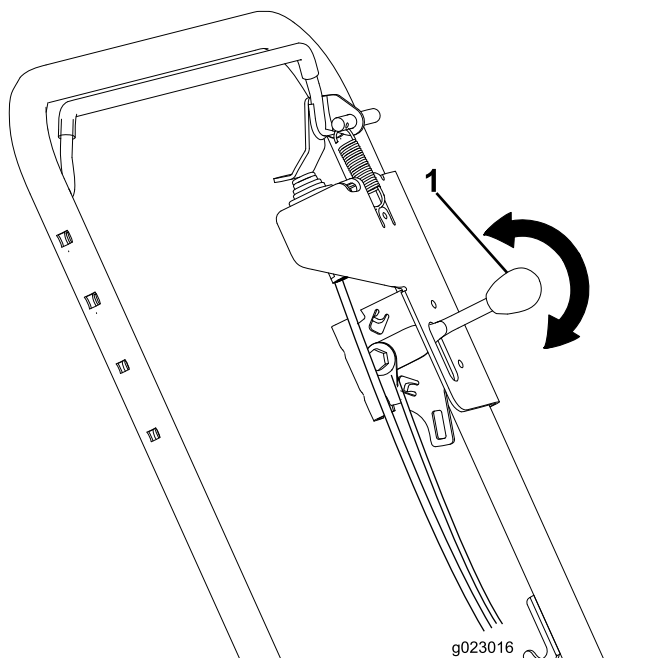


Рисунок 7

1. Рычаг дроссельной заслонки

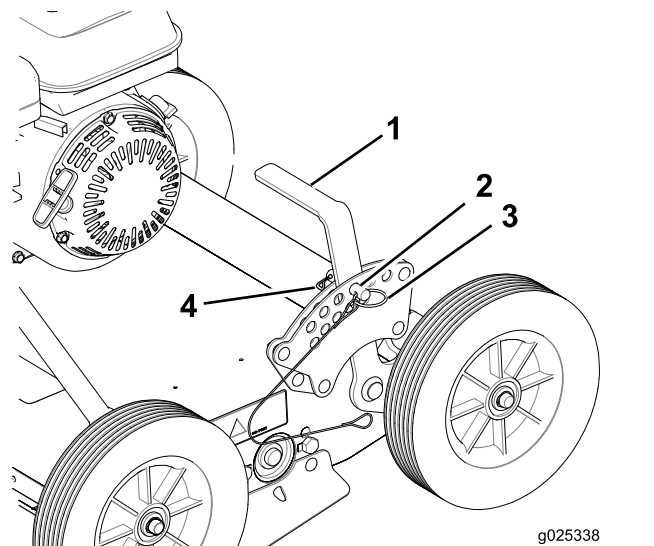


Рисунок 8

1. Регулятор глубины
2. Отверстие положения транспортировки
3. Игольчатый шплинт
4. Стопорный штифт

Технические характеристики

Примечание: Технические характеристики и конструкция могут быть изменены без уведомления.

Ширина	69,9 см
Длина (рабочая)	111,8 см
Длина (с рукояткой в положении хранения)	86,4 см
Высота (рабочая)	94 см
Высота (с рукояткой в положении хранения)	63,5 см
Масса	61,2 кг

Регулятор глубины

Регулятор глубины позволяет устанавливать глубину шарнирных ножей на 10 положений резания и одно положение транспортировки.

Чтобы установить глубину шарнирных ножей, извлеките игольчатый шплинт, выньте стопорный штифт и передвиньте рычаг вперед или назад на требуемое значение глубины (Рисунок 8).

Внимание: Не перемещайте рычаг из стороны в сторону, чтобы не погнуть его.

Навесные орудия и приспособления

Для улучшения и расширения возможностей машины можно использовать ряд одобренных компанией Togo навесных орудий и приспособлений. Обратитесь к официальному дилеру по техобслуживанию, дистрибьютору или зайдите на сайт www.Togo.com, на котором приведен список всех утвержденных навесных орудий и приспособлений.

Эксплуатация

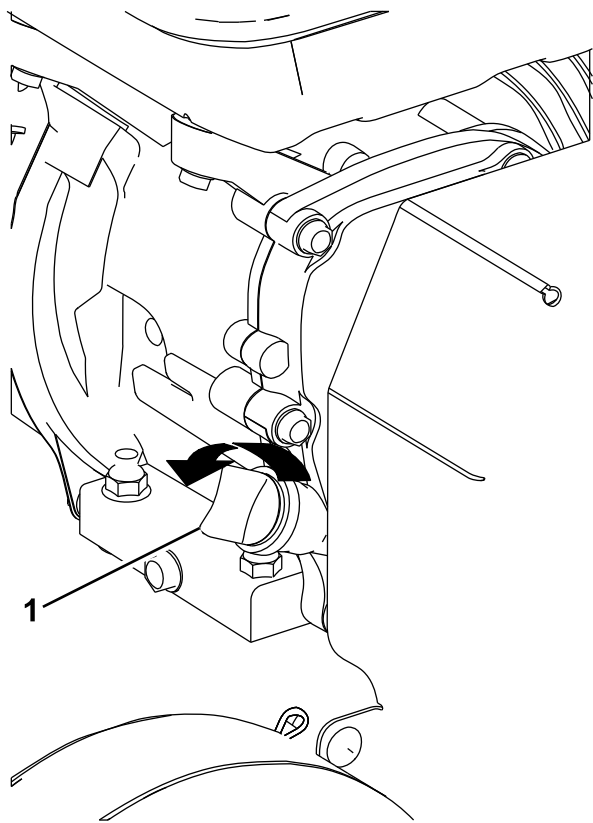
Примечание: Определите левую и правую стороны машины со штатного рабочего места.

Проверка уровня масла в двигателе

Интервал обслуживания: Перед каждым использованием или ежедневно

1. Выключите двигатель, выключите шарнирные ножи и дождитесь остановки всех движущихся частей.
2. Очистите поверхность вокруг масломерного щупа, чтобы загрязнения не попали в заливное отверстие и не вызвали повреждение двигателя (Рисунок 9).

Примечание: Убедитесь, что двигатель расположен горизонтально.



g019540
g019540

Рисунок 9

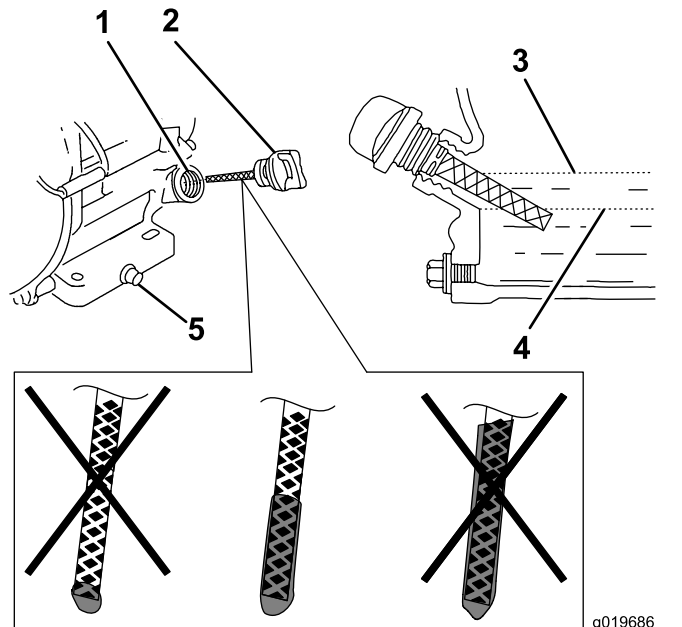
1. Масломерный щуп

3. Выверните щуп и на чисто протрите его конец (Рисунок 9).
4. Полностью вставьте щуп в заливную горловину (Рисунок 9).

Внимание: Не заворачивайте его внутрь.

5. Снова извлеките масломерный щуп и посмотрите на его конец (Рисунок 10).

Примечание: Если уровень моторного масла низкий, медленно долейте в заливную горловину ровно столько масла, чтобы поднять его уровень до середины масломерного щупа.



g019686
g019686

Рисунок 10

1. Заливная горловина
2. Масломерный щуп
3. Верхний предел
4. Нижний предел
5. Болт отверстия слива масла

Внимание: Не переполняйте картер моторным маслом и не запускайте двигатель в случае переполнения, так как это может привести к повреждению двигателя.

Удаление мусора с машины

Интервал обслуживания: Перед каждым использованием или ежедневно

1. Выключите шарнирные ножи, выключите двигатель и дождитесь остановки всех движущихся частей.
2. Удалите щеткой грязь и мусор с отверстий воздухоочистителя и двигателя.

Заправка топливом

Рекомендуемое топливо:

⚠ ОПАСНО

При определенных условиях топливо является чрезвычайно огнеопасным и взрывоопасным веществом. Возгорание или взрыв топлива могут вызвать ожоги у людей и повредить имущество.

- Заправляйте топливный бак вне помещения, на открытом воздухе и при холодном двигателе. Сразу же вытирайте пролитое топливо.
- Никогда не заправляйте топливный бак в закрытом прицепе.
- Не заправляйте топливный бак до предела. Доливайте топливо в топливный бак, не доходя 6-13 мм до нижней границы заливной горловины. Это пустое пространство в баке позволит топливу расширяться.
- Курить при работе с топливом запрещено. Держитесь подальше от открытого пламени и от мест, где топливо может воспламениться от искр.
- Храните топливо в штатной емкости в месте, недоступном для детей. Приобретаемый запас топлива должен быть рассчитан не более чем на 30 дней.
- Запрещается эксплуатация машины без полностью установленной исправной выхлопной системы.

- Для получения наилучших результатов используйте только чистый, свежий (полученный в течение последних 30 дней), неэтилированный бензин с октановым числом не ниже 87 (метод оценки (R+M)/2).
- **Этиловый спирт:** приемлемым считается топливо, содержащее по объему до 10% этилового спирта или 15% МТВЕ (метил-трет-бутилового эфира). Этиловый спирт и МТВЕ – это разные вещества. Запрещается использовать топливо с содержанием этилового спирта 15% (E15) по объему. **Запрещается использовать топливо, содержащее более 10% этилового спирта по объему**, такое как E15 (содержит 15% этилового спирта), E20 (содержит 20% этилового спирта) или E85 (содержит до 85% этилового спирта). Использование неразрешенного к применению топлива может ухудшить эксплуатационные характеристики и/или привести к повреждениям двигателя, не покрываемым гарантией.
- **Запрещается** использовать топливо, содержащее метанол.
- **Запрещается** хранить топливо без стабилизирующей присадки в топливных баках или контейнерах на протяжении всего зимнего периода.
- **Не добавляйте** масло в топливо.

Внимание: Чтобы облегчить запуск двигателя, в любое время года добавляйте стабилизатор топлива, смешивая его со свежим, не старше 30 дней, бензином; полностью выработайте топливо перед постановкой машины на хранение сроком более 30 дней.

Запрещается использовать топливные присадки, отличные от стабилизатора/кондиционера топлива. Не используйте стабилизаторы топлива на спиртовой основе, такой как этиловый, метиловый или изопропиловый спирт.

▲ ОПАСНО

В определенных обстоятельствах во время заправки может накопиться статическое электричество и образоваться искра, вызывая воспламенение паров топлива. Возгорание или взрыв топлива могут вызвать ожоги у людей и повредить имущество.

- Перед заправкой ставьте топливные емкости на землю, в стороне от транспортного средства.
- Не заполняйте топливные емкости внутри транспортного средства, в кузове грузовика или на платформе прицепа, так как внутреннее ковровое покрытие или пластмассовая облицовка кузова могут изолировать емкость и замедлить рассеяние статического заряда.
- Если возможно, снимайте оборудование, оснащенное ДВС, с грузовика или прицепа и заправляйте его на земле.
- При отсутствии такой возможности заправляйте оборудование на грузовике или прицепе следует из переносной емкости, а не с помощью заправочного пистолета.
- При использовании заправочного пистолета держите его прижатым к краю заливной горловины топливного бака или емкости до окончания заправки.

Заправка топливного бака

1. Выключите шарнирные ножи, выключите двигатель и дождитесь остановки всех движущихся частей.
2. Дайте двигателю остыть.
3. Очистите области вокруг крышки топливного бака и снимите ее (Рисунок 11).

Примечание: Крышка привязана к топливному баку.

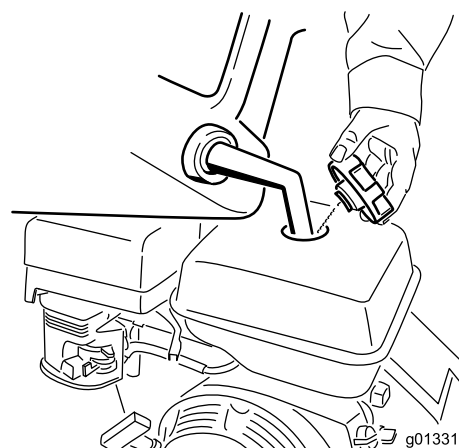


Рисунок 11

g013315

4. Залейте неэтилированное топливо в топливный бак до такого уровня, чтобы топливо только начало заполнять сетчатый фильтр.

Внимание: Оставшееся в баке пространство позволяет топливу расширяться. Не заправляйте топливный бак до предела.

5. Надежно закройте крышку топливного бака.
6. Сразу же вытирайте пролитое топливо.

Пуск и останов двигателя

Пуск двигателя

1. Откройте топливный клапан.
2. При запуске холодного двигателя передвиньте рычаг воздушной заслонки вперед.
3. Установите рычаг дроссельной заслонки посередине между положениями МЕДЛЕННО («черепашка») и БЫСТРО («кролик»).

Примечание: На теплом или горячем двигателе использование воздушной заслонки может не потребоваться.

4. Одной рукой удерживайте прижатой штангу контроля присутствия оператора.
5. Для запуска двигателя резко потяните за рукоятку механического стартера.
6. После запуска двигателя постепенно передвигайте рычаг воздушной заслонки вправо.

Примечание: Если двигатель глохнет или работает с перебоями, снова передвиньте рычаг воздушной заслонки влево до прогрева двигателя.

7. Установите рычаг дроссельной заслонки в требуемое положение.

погружения шарнирных ножей от 6 до 12 мм (ниже нулевого положения). Перемещайте машину с ее собственной скоростью вперед и назад по всей поверхности, которую необходимо выровнять, или сделайте несколько проходов в разных направлениях.

Останов двигателя

1. Отпустите штангу контроля присутствия оператора.
2. Закройте топливный клапан.
3. Дождитесь остановки всех движущихся частей.

Эксплуатация машины

1. Установите регулятор глубины в требуемое положение.
2. Запустите двигатель.
3. Нажмите рукоятку вниз, чтобы поднять передние колеса над землей.
4. Медленно опустите передние колеса на землю, чтобы ножи могли начать плавно работать в траве и грунте.
5. После завершения работы отпустите штангу контроля присутствия оператора, выключите двигатель и поднимите режущие ножи в положение транспортировки.

Советы по эксплуатации

Удаление старой растительности

- Установите глубину погружения в землю шарнирных ножей от 3 до 6 мм (ниже нулевого положения).
- Перед удалением старой растительности скосите траву ниже, чем при обычном скашивании.
- Удаляйте старую растительность до наступления основного сезона роста травы.
- После удаления старой растительности уберите граблями солому и мусор с газона.
- Используйте данный период для внесения удобрения в почву и посева газона.
- После удаления старой растительности полейте газон дополнительным количеством воды.

Обработка механическими граблями / восстановление почвы

Чтобы разрыхлить новый или обработать уже имеющийся газон, установите глубину

Техническое обслуживание

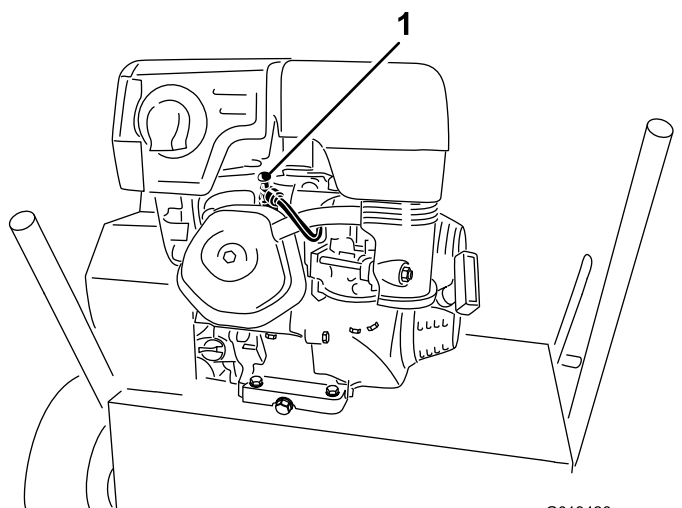
Рекомендуемый график(и) технического обслуживания

Периодичность технического обслуживания	Порядок технического обслуживания
Через первые 25 часа	<ul style="list-style-type: none">• Замените масло в двигателе.
Перед каждым использованием или ежедневно	<ul style="list-style-type: none">• Проверьте уровень масла в двигателе.• Удалите мусор с машины.• Осмотрите элементы воздухоочистителя.• Проверьте натяжение ремня. Если двигатель работает, но на шарнирные ножи передается недостаточная мощность, проверьте натяжение ремня.• Проверьте шарнирные ножи на отсутствие износа и повреждения.• Убедитесь, что крепления надежно затянуты.
Через каждые 50 часов	<ul style="list-style-type: none">• Очистите элементы воздушного фильтра. Очищайте их чаще при эксплуатации в условиях сильной запыленности.
Через каждые 100 часов	<ul style="list-style-type: none">• Замените масло в двигателе.• Очистите отстойник.• Осмотрите, очистите и отрегулируйте свечу зажигания; при необходимости замените ее.
Через каждые 200 часов	<ul style="list-style-type: none">• Замените свечу зажигания.
Через каждые 300 часов	<ul style="list-style-type: none">• Замените бумажный элемент воздухоочистителя. Заменяйте его чаще при эксплуатации в условиях сильной запыленности.
Ежегодно, или до помещения на хранение	<ul style="list-style-type: none">• Восстановите поврежденное лакокрасочное покрытие.

Действия перед техническим обслуживанием

Отсоединение провода свечи зажигания

Перед выполнением любой операции технического обслуживания на двигателе, ремнях или режущих ножах отсоедините провод свечи зажигания (Рисунок 12).



G019426

g019426

Рисунок 12

1. Провод свечи зажигания

Техническое обслуживание двигателя

Обслуживание воздухоочистителя

Интервал обслуживания: Перед каждым использованием или ежедневно—Осмотрите элементы воздухоочистителя.

Через каждые 50 часов—Очистите элементы воздушного фильтра. Очищайте их чаще при эксплуатации в условиях сильной запыленности.

Через каждые 300 часов/Ежегодно (в зависимости от того, что наступит раньше)—Замените бумажный элемент воздухоочистителя. Заменяйте его чаще при эксплуатации в условиях сильной запыленности.

Внимание: Запрещается эксплуатация двигателя без установленного воздушного фильтра в сборе во избежание серьезного повреждения двигателя.

1. Выключите двигатель и дождитесь остановки всех движущихся частей.
2. Отсоедините провод от свечи зажигания.
3. Удалите гайку крепления крышки ([Рисунок 13](#)).

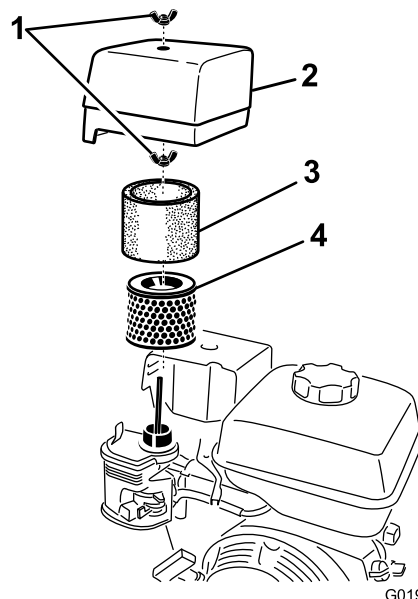


Рисунок 13

- | | |
|-----------|-----------------------------|
| 1. Гайка | 3. Бумажный элемент |
| 2. Крышка | 4. Элемент из пеноматериала |

4. Снимите крышку.

Примечание: Соблюдайте меры предосторожности, чтобы не допустить попадания грязи и мусора в основание воздушного фильтра.

5. Удалите гайку, удерживающую воздушный фильтр в сборе.
6. Снимите элементы из пеноматериала и бумаги с основания ([Рисунок 13](#)).
7. Снимите элемент из пеноматериала с бумажного элемента ([Рисунок 13](#)).
8. Осмотрите элементы из пеноматериала и бумаги и замените их, если они повреждены или сильно загрязнены.
9. Если бумажный элемент сильно загрязнен, замените его.

Примечание: Не пытайтесь счищать щеткой грязь с бумажного элемента; щетка втирает грязь в волокна.

10. Очистите элемент из пеноматериала в теплой мыльной воде или **невоспламеняемом** растворителе.
11. Тщательно промойте и просушите элемент из пеноматериала.
12. Погрузите элемент из пеноматериала в чистое моторное масло, затем сожмите его, чтобы удалить излишки масла.

Примечание: Излишек масла в элементе из пеноматериала ограничивает поток воздуха

через него, масло может дойти до бумажного фильтра и засорить его.

13. Удалите грязь с основания и крышки с помощью влажной ткани.

Примечание: Соблюдайте меры предосторожности, чтобы не допустить попадания грязи и мусора в воздушный канал, ведущий к карбюратору.

14. Установите элементы воздухоочистителя и убедитесь, что они правильно расположены.
15. Надежно закрепите крышку с помощью гайки.

Замена моторного масла

Тип масла: масло с моющими свойствами (класс SJ или выше по API)

Емкость картера: 1,1 л

Вязкость: См. таблицу ниже (Рисунок 14).

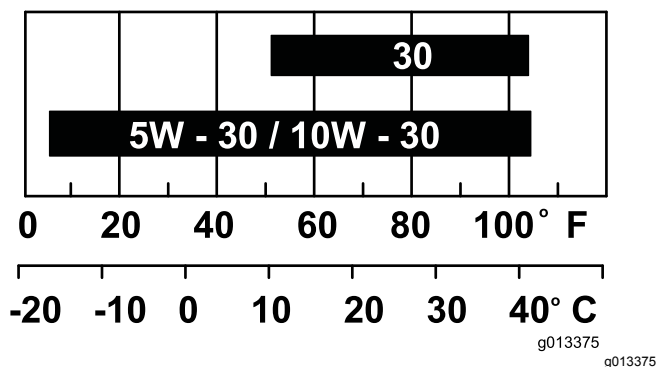


Рисунок 14

Замена масла в двигателе

Интервал обслуживания: Через первые 25 часа
Через каждые 100 часов

⚠ ПРЕДУПРЕЖДЕНИЕ

После работы двигателя масло может быть горячим, и контакт с ним может привести к серьезной травме.

Избегайте контакта с горячим моторным маслом при его сливе.

1. Выключите двигатель, отпустив штангу контроля присутствия оператора, выключите шарнирные ножи и дождитесь остановки всех движущихся частей.
2. Отсоедините провод от свечи зажигания.
3. Поднимите передние колеса на несколько дюймов от земли и установите поддон под сливную пробку для сбора масла.

4. Снимите сливную пробку (Рисунок 15).

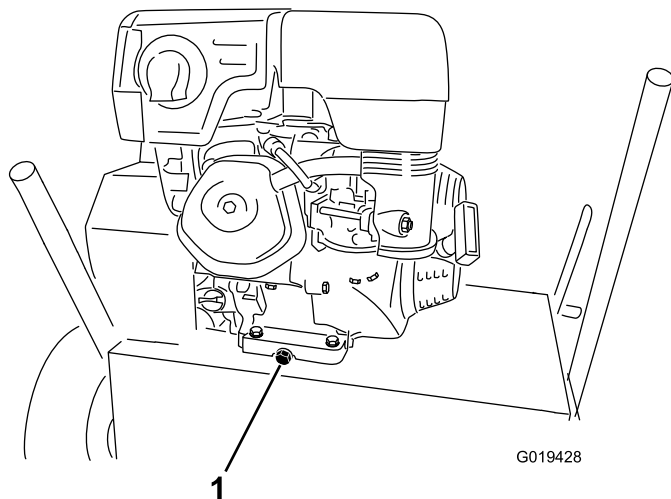


Рисунок 15

1. Сливная пробка

5. Когда масло полностью стечет, опустите передние колеса на землю, установите на место сливную пробку и затяните ее с моментом 18 Н·м.

Примечание: Утилизируйте использованное масло в официальном центре переработки отходов.

6. Извлеките масломерный щуп и медленно залейте масло в заливное отверстие так, чтобы оно доходило до середины щупа (Рисунок 10).
7. Вставьте и зафиксируйте масломерный щуп.
8. Вытрите пролитое масло.
9. Присоедините провод к свече зажигания.

Очистка отстойника

Интервал обслуживания: Через каждые 100 часов

▲ ОПАСНО

При определенных условиях топливо является чрезвычайно огнеопасным и взрывоопасным веществом. Возгорание или взрыв топлива могут вызвать ожоги у людей и повредить имущество.

- Выключите двигатель и следите, чтобы вблизи не было источников тепла, искр и открытого пламени.
 - Выполняйте операции с топливом только вне помещения.
 - Сразу же вытирайте пролитое топливо.
 - Запрещается курить при обращении с топливом.
1. Выключите двигатель и дождитесь остановки всех движущихся частей.
 2. Отсоедините провод от свечи зажигания.
 3. Переведите рычаг отсечного топливного клапана в положение Выкл.
 4. Снимите отстойник и уплотнительное кольцо (Рисунок 16).

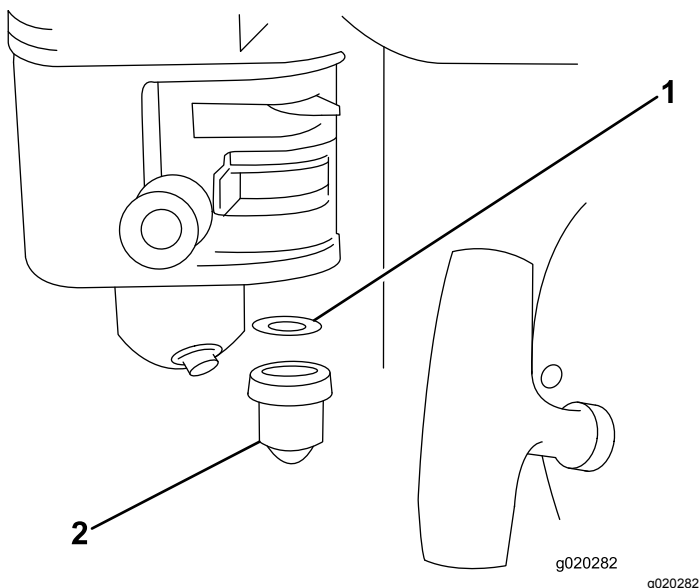


Рисунок 16

1. Уплотнительное кольцо
2. Отстойник

5. Промойте отстойник в невоспламеняющемся растворителе и тщательно просушите.
6. Вставьте уплотнительное кольцо в топливный клапан и установите отстойник, надежно затянув его.
7. Переведите рычаг отсечного топливного клапана в положение Вкл.

Примечание: При обнаружении утечек повторите данные действия и замените уплотнительное кольцо.

Обслуживание свечи зажигания

Интервал обслуживания: Через каждые 100 часов—Осмотрите, очистите и отрегулируйте свечу зажигания; при необходимости замените ее.

Через каждые 200 часов—Замените свечу зажигания.

Используйте **NGK BPR6ES** или аналогичную свечу зажигания.

1. Выключите двигатель и дождитесь остановки всех движущихся частей.
2. Отсоедините провод от свечи зажигания.
3. Очистите поверхность вокруг свечи зажигания.
4. Выверните свечу зажигания из головки цилиндра.

Внимание: Замените свечу зажигания, имеющую трещины, повреждения или следы загрязнения. Не очищайте электроды, поскольку частицы окалина могут попасть в цилиндр и повредить двигатель.

5. Установите в свече зазор, равный 0,76 мм, как показано на Рисунок 17.

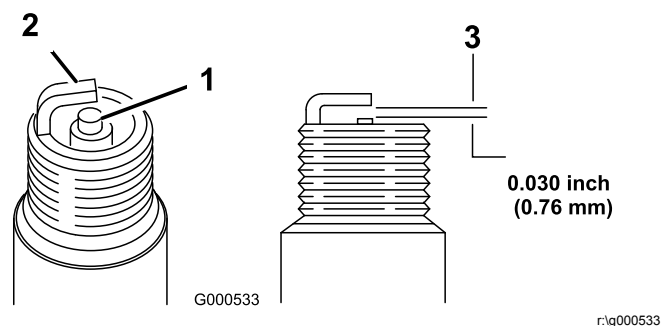


Рисунок 17

1. Изолятор центрального электрода
2. Боковой электрод
3. Искровой промежуток (не в масштабе)

6. Осторожно заверните свечу от руки (во избежание заворачивания с перекосом) до отказа.
7. Затяните свечу зажигания еще на 1/2 оборота, если она новая; в ином случае затяните ее дополнительно на 1/8 – 1/4 оборота.

Внимание: Незатянутая свеча зажигания может сильно нагреться и повредить двигатель; слишком сильная затяжка свечи может повредить резьбу в головке цилиндра.

8. Присоедините провод к свече зажигания.

Техническое обслуживание ремней

Проверка натяжения ремня

Интервал обслуживания: Перед каждым использованием или ежедневно—Проверьте натяжение ремня. Если двигатель работает, но на шарнирные ножи передается недостаточная мощность, проверьте натяжение ремня.

1. Остановите машину на ровной поверхности, выключите двигатель, отсоедините провод свечи зажигания и поднимите шарнирные ножи в крайнее верхнее положение.
2. Снимите крышку ремня с левой стороны машины ([Рисунок 18](#)).

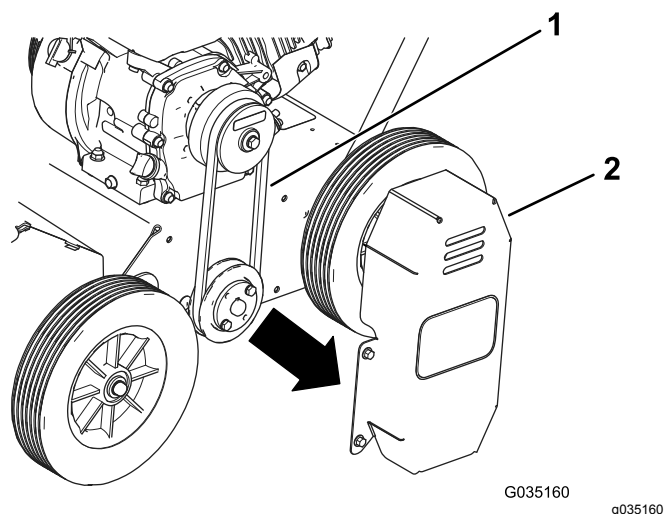


Рисунок 18

1. Ремень
2. Крышка

3. Проверьте натяжение ремня ([Рисунок 18](#)).

Примечание: Ремень должен отклоняться не более чем на 12 мм при умеренном нажатии пальцем на ремень в точке между шкивами непосредственно над рамой машины.

4. Если натяжение ремня слабое, см. раздел [Регулировка натяжения ремня \(страница 20\)](#).
5. Установите крышку ремня перед эксплуатацией машины.

Регулировка натяжения ремня

1. Остановите машину на ровной поверхности и выключите двигатель, отпустив штангу контроля присутствия оператора.
2. Чтобы затянуть ремень, ослабьте 4 монтажных гайки, которые крепят двигатель к раме.

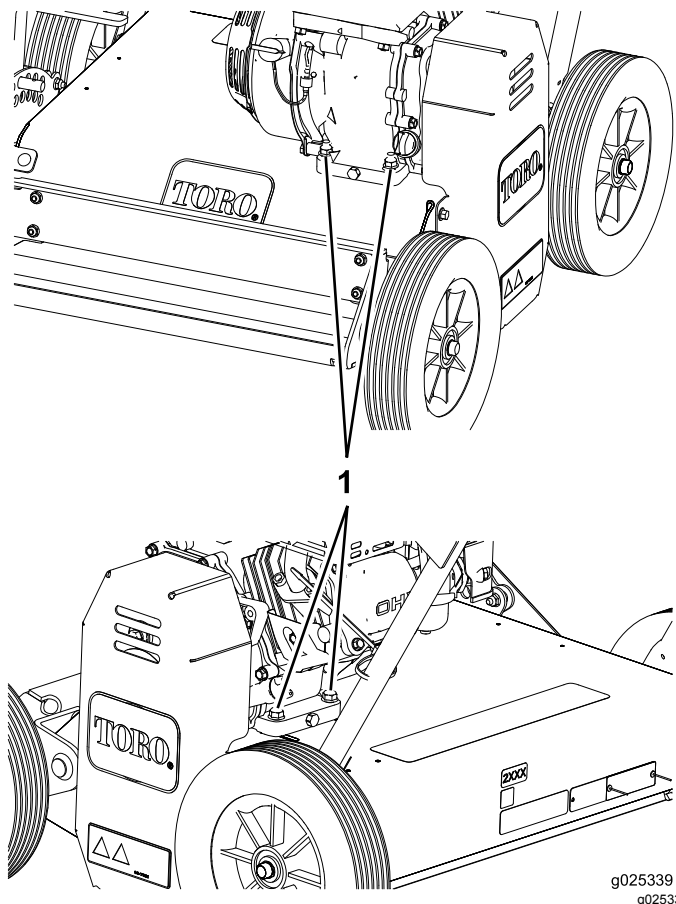


Рисунок 19

g025339
g025339

1. Монтажные гайки

3. Переместите двигатель, чтобы затянуть ремень с требуемым усилием.
4. Затяните четыре монтажные гайки и четыре болта.

Примечание: Затяните болты, которые крепят двигатель к раме, с моментом 271 Н·м.

Техническое обслуживание шарнирных ножей

Осмотр шарнирных ножей

Интервал обслуживания: Перед каждым использованием или ежедневно—Проверьте шарнирные ножи на отсутствие износа и повреждения.

Если шарнирные ножи изношены и больше не могут работать должным образом, см. раздел [Замена шарнирных ножей \(страница 20\)](#).

Внимание: Выполните эти действия при пустом или почти пустом топливном баке. Наклоните машину вперед, чтобы воздушный фильтр был направлен вверх.

Замена шарнирных ножей

Если шарнирные ножи изношены и больше не могут работать должным образом, замените их, выполнив следующие действия:

Внимание: Выполните эти действия при пустом или почти пустом топливном баке.

1. Остановите машину на ровной поверхности и выключите двигатель, отпустив штангу контроля присутствия оператора.
2. Опустите шарнирные ножи в самое нижнее положение.
3. Наклоните машину вперед на переднюю часть, подложив под нее деревянный брусок.

Примечание: Безопаснее всего наклонять машину вдвоем.

4. Проверните узел шарнирных ножей.

Примечание: Он должен вращаться свободно. Если узел ножей издает скрежещущий звук или застревает, подшипники изношены; замените их при замене ножей.

5. Извлеките шплинт из стержня с изношенным шарнирным ножом ([Рисунок 20](#)).
6. Осторожно вытяните наружу стержень, чтобы освободить шарнирные ножи и проставки ([Рисунок 20](#)).
7. Замените изношенные шарнирные ножи новыми и удалите старые ножи в отходы.

Хранение

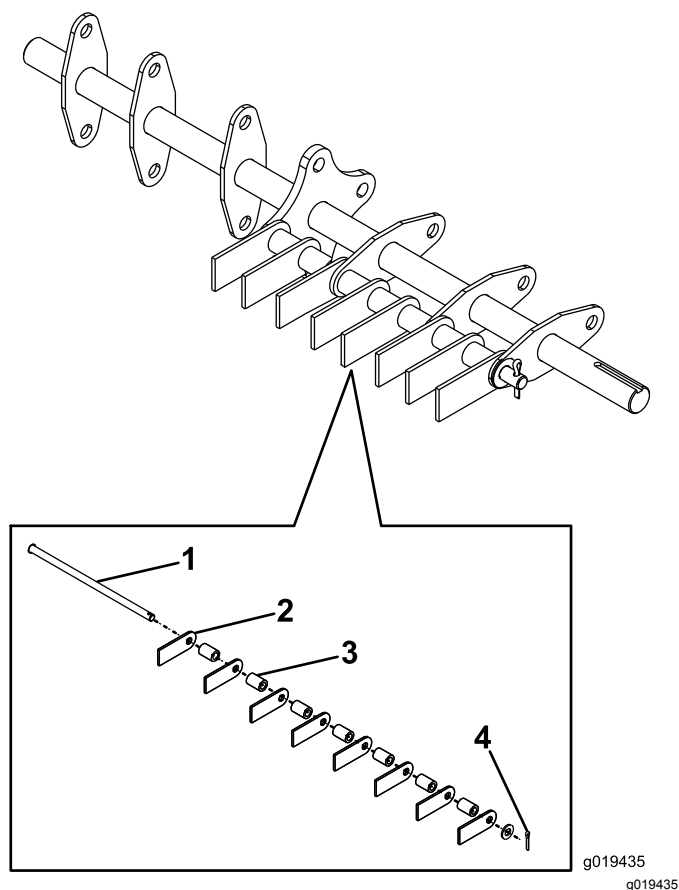


Рисунок 20

- | | |
|------------------|--------------|
| 1. Стержень | 3. Проставка |
| 2. Шарнирный нож | 4. Шплинт |

8. Осторожно наденьте шарнирные ножи и проставки на стержень в том же порядке, в котором они были сняты.

Внимание: Установите стержень так, чтобы профильная головка была обращена к центру машины.

9. Установите шплинт для фиксации стержня, шарнирных ножей и проставок.

1. Поднимите шарнирные ножи, остановите машину, выключите двигатель и отсоедините провод свечи зажигания.
2. Очистите всю машину от грязи и сажи.

Внимание: Машину можно мыть мягким моющим средством с водой. Не мойте машину струей под давлением. Избегайте излишнего использования воды, особенно вблизи двигателя.

3. Обслужите воздухоочиститель, см. [Обслуживание воздухоочистителя \(страница 16\)](#).
4. Замените масло в двигателе; см. [Замена масла в двигателе \(страница 17\)](#).
5. Помещая машину на хранение сроком более 30 дней, подготовьте ее следующим образом:
 - A. Добавьте в топливо, содержащееся в баке, стабилизатор (кондиционер) на нефтяной основе. Выполняя смешивание, следуйте указаниям производителя стабилизатора. **Не используйте стабилизатор на спиртовой основе (этанол или метанол).**

Примечание: Стабилизатор/кондиционер топлива наиболее эффективен при смешивании со свежим топливом и при постоянном использовании.

- B. Дайте двигателю проработать до останова из-за выработки топлива.
- C. Заглушите двигатель
- D. Запустите двигатель и дайте ему поработать до тех пор, пока он не заглохнет.
- E. Утилизируйте надлежащим образом все неиспользованное топливо. Утилизируйте топливо в соответствии с местными нормами.

Внимание: Не храните топливо с добавленным стабилизатором/кондиционером более 90 дней.

6. Проверьте и затяните все болты, гайки и винты. Отремонтируйте или замените все поврежденные части.
7. Подкрасьте все поцарапанные или оголенные металлические поверхности краской, приобретенной у официального дилера по техническому обслуживанию.
8. Храните машину в чистом, сухом гараже или складском помещении.

9. Накройте машину для ее защиты и сохранения в чистоте.

Расконсервация машины после хранения

1. Проверьте и затяните все крепления.
2. Осмотрите свечу зажигания и замените ее, если она грязная, изношенная, имеет трещины; см. *Руководство владельца двигателя*.
3. Затяните свечу зажигания от руки до отказа и поверните ее еще на 1/2 оборота, если она новая; в ином случае затяните ее дополнительно на 1/8 – 1/4 оборота.
4. Выполните все необходимые процедуры технического обслуживания, см. [Техническое обслуживание \(страница 15\)](#).
5. Проверьте уровень масла в двигателе, см. [Проверка уровня масла в двигателе \(страница 11\)](#).
6. Заполните топливный бак свежим топливом, см. раздел [Заправка топливом \(страница 11\)](#).
7. Присоедините провод к свече зажигания.

Список международных дистрибьюторов

Дистрибьютор:	Страна:	Телефон:	Дистрибьютор:	Страна:	Телефон:
Agrolanc Kft	Венгрия	36 27 539 640	Maquiver S.A.	Колумбия	57 1 236 4079
Asian American Industrial (AAI)	Гонконг	852 2497 7804	Maruyama Mfg. Co. Inc.	Япония	81 3 3252 2285
B-Ray Corporation	Корея	82 32 551 2076	Mountfield a.s.	Чешская Республика	420 255 704 220
Brisa Goods LLC	Мексика	1 210 495 2417	Mountfield a.s.	Словакия	420 255 704 220
Casco Sales Company	Пуэрто-Рико	787 788 8383	Munditol S.A.	Аргентина	54 11 4 821 9999
Ceres S.A.	Коста-Рика	506 239 1138	«НОРМА-ГАРДЕН»	Россия	7 495 411 61 20
CSSC Turf Equipment (pvt) Ltd.	Шри-Ланка	94 11 2746100	Oslinger Turf Equipment SA	Эквадор	593 4 239 6970
Cyril Johnston & Co.	Северная Ирландия	44 2890 813 121	Oy Hako Ground and Garden Ab	Финляндия	358 987 00733
Cyril Johnston & Co.	Ирландия	44 2890 813 121	Parkland Products Ltd.	Новая Зеландия	64 3 34 93760
Fat Dragon	Китай	886 10 80841322	Perfetto	Польша	48 61 8 208 416
Femco S.A.	Гватемала	502 442 3277	Pratoverde SRL.	Италия	39 049 9128 128
FIVEMANS New-Tech Co., Ltd	Китай	86-10-6381 6136	Prochaska & Cie	Австрия	43 1 278 5100
ForGarder OU	Эстония	372 384 6060	RT Cohen 2004 Ltd.	Израиль	972 986 17979
G.Y.K. Company Ltd.	Япония	81 726 325 861	Riversa	Испания	34 9 52 83 7500
Geomechaniki of Athens	Греция	30 10 935 0054	Lely Turfcare	Дания	45 66 109 200
Golf international Turizm	Турция	90 216 336 5993	Lely (U.K.) Limited	Великобритания	44 1480 226 800
Hako Ground and Garden	Швеция	46 35 10 0000	Solvert S.A.S.	Франция	33 1 30 81 77 00
Hako Ground and Garden	Норвегия	47 22 90 7760	Spypros Stavrinides Limited	Кипр	357 22 434131
Hayter Limited (U.K.)	Великобритания	44 1279 723 444	Surge Systems India Limited	Индия	91 1 292299901
Hydroturf Int. Co Dubai	Объединенные Арабские Эмираты	97 14 347 9479	T-Markt Logistics Ltd.	Венгрия	36 26 525 500
Hydroturf Egypt LLC	Египет	202 519 4308	Toro Australia	Австралия	61 3 9580 7355
Irrimac	Португалия	351 21 238 8260	Toro Europe NV	Бельгия	32 14 562 960
Irrigation Products Int'l Pvt Ltd.	Индия	0091 44 2449 4387	Valtech	Марокко	212 5 3766 3636
Jean Heybroek b.v.	Нидерланды	31 30 639 4611	Victus Emak	Польша	48 61 823 8369

Уведомление о правилах соблюдения конфиденциальности для Европы

Информация, собираемая компанией Toro

Компания Toro Warranty Company (Toro) с уважением относится к конфиденциальности ваших личных данных. Чтобы обработать вашу заявку на гарантийный ремонт и связаться с вами в случае отзыва изделий, мы просим вас предоставить нам некоторую личную информацию – непосредственно в нашу компанию или через ваше местное отделение или дилера компании Toro.

Гарантийная система Toro размещена на серверах, находящихся на территории Соединенных Штатов, где закон о соблюдении конфиденциальности может не дать такую же защиту, которая применяется в вашей стране.

ПРЕДОСТАВЛЯЯ НАМ СВОЮ ЛИЧНУЮ ИНФОРМАЦИЮ, ВЫ СОГЛАШАЕТЕСЬ НА ЕЕ ОБРАБОТКУ В СООТВЕТСТВИИ С ОПИСАНИЕМ В НАСТОЯЩЕМ УВЕДОМЛЕНИИ О СОБЛЮДЕНИИ КОНФИДЕНЦИАЛЬНОСТИ.

Способ использования информации компанией Toro

Компания Toro может использовать вашу личную информацию, чтобы обрабатывать гарантийные заявки и связываться с вами в случае отзыва изделия или для каких-либо иных целей, о которых мы вам сообщим. Компания Toro может предоставлять вашу информацию в свои филиалы, дилерам или другим деловым партнерам в связи с любыми из указанных видов деятельности. Мы не будем продавать вашу личную информацию никаким посторонним компаниям. Мы оставляем за собой право раскрыть личную информацию, чтобы выполнить требования применимых законов и по запросу соответствующих органов власти, с целью обеспечения правильной работы наших систем или для нашей собственной защиты или защиты пользователей.

Хранение вашей личной информации

Мы будем хранить вашу личную информацию, пока она будет нужна нам для осуществления целей, для которых она была первоначально собрана или для других законных целей (например, соблюдение установленных норм) или в соответствии с требованием применимого закона.

Сотрудники компании Toro делают все возможное для обеспечения безопасности вашей личной информации

Мы принимаем все необходимые меры для защиты вашей личной информации Мы также предпринимаем действия для поддержания точности и актуального состояния личной информации.

Доступ и исправление вашей личной информации

Если вы захотите просмотреть или исправить свою личную информацию, просьба связаться с нами по электронной почте legal@toro.com.

Закон о защите прав потребителей Австралии

Клиенты в Австралии могут найти информацию, относящуюся к Закону о защите прав потребителей Австралии, внутри упаковки или у своего местного дилера компании Toro.



Гарантия компании Toro

Ограниченная гарантия (см. гарантийные периоды ниже)

Система обновления
травяного покрова SWS

Условия гарантии и изделия, на которые она распространяется

Компания Toro, а также ее филиал Toro Warranty Company, в соответствии с соглашением между ними, совместно гарантируют, что ваши изделия Toro, перечисленные ниже, не имеют дефектов материалов и производственных дефектов.

Настоящая гарантия включает стоимость деталей и трудозатраты, но вы должны оплатить транспортные расходы.

Действуют следующие гарантийные периоды, начиная с даты приобретения:

Изделия	Гарантийный период
Система обновления травяного покрова	
Аэратор с пешеходным управлением	1 год
• Двигатель	2 года
Аэратор со стоячим местом для оператора	1 год
• Аккумулятор	90 дней детали и трудозатраты 1 год только на детали
• Двигатель	2 года
Скарификатор	1 год
• Двигатель	2 года
Посевная машина для травяного покрова	1 год
• Двигатель	2 года
Широкозахватный опрыскиватель со стоячим местом для оператора	1 год
• Аккумулятор	90 дней детали и трудозатраты 1 год только на детали
• Двигатель	2 года
Вращающаяся щетка с пешеходным управлением	1 год
• Двигатель	2 года

При возникновении гарантийного случая компания отремонтирует изделие за свой счет, включая диагностику, трудозатраты и запасные части.

Порядок подачи заявки на гарантийное обслуживание

При подозрении на то, что ваше изделие Toro содержит дефект материала или изготовления, выполните следующие действия:

- Для проведения технического обслуживания обратитесь в любой сервис-центр официального дилера. Чтобы найти ближайший к вам сервис-центр, посетите наш сайт www.Toro.com. Под типом изделия выберите пункт «Where to Buy» («Где купить»), а затем — «Contractor» («Подрядчик»). Вы также можете позвонить по нашему бесплатному номеру, приведенному ниже.
- Привезите в сервис-центр дилера изделие и документы, подтверждающие факт покупки (товарный чек).
- Если по какой-либо причине вы не согласны с мнением сотрудников сервисного центра дилера или имеете замечания в связи с оказанной вам технической помощью, обратитесь к нам по адресу:

Отдел обслуживания клиентов SWS
Toro Warranty Company
8111 Lyndale Avenue South
Bloomington, MN 55420-1196
Бесплатный номер: 888-384-9939

**Официальные арендные заказчики Toro, которые приобрели изделия непосредственно у компании Toro и подписали Соглашение об аренде между заказчиком и Toro, могут выполнять гарантийные работы самостоятельно. Посетите арендный портал компании Toro, где описаны процедуры подачи гарантийных претензий в электронной форме, или позвоните по бесплатному номеру телефона, указанному выше.

Обязанности владельца

Вы обязаны обслуживать изделие компании Toro с соблюдением процедур технического обслуживания, описанных в *Руководстве оператора*. Такое плановое техническое

Другие страны, кроме США и Канады

Покупатели, которые приобрели изделия Toro за пределами США или Канады, для получения гарантийных полисов для своей страны или региона должны обратиться к местному дистрибьютору (дилеру) компании Toro. Если по какой-либо причине вы не удовлетворены услугами вашего дистрибьютора или испытываете трудности с получением информации о гарантии, обратитесь к импортеру изделий компании Toro. Если все другие средства оказались безуспешными, вы можете обратиться к нам в компанию Toro Warranty Company.

Закон Австралии о защите прав потребителей: Клиенты в Австралии могут найти информацию, относящуюся к Закону Австралии о защите прав потребителей, внутри упаковки или у своего местного дилера компании Toro.

обслуживание, проводимое как дилером, так и вами лично, осуществляется за ваш счет. Детали, замена которых запланирована при обязательном техническом обслуживании (запасные детали для ремонта), имеют гарантию на период до планового срока замены этих деталей. Невыполнение требуемого технического обслуживания и регулировок может быть основанием для отказа в исполнении гарантийных обязательств.

Изделия и условия, на которые не распространяется гарантия

Не все неисправности или нарушения работы изделия, возникшие в течение гарантийного периода, являются дефектами материала или изготовления. Действие данной прямой договорной гарантии не распространяется на следующие случаи:

- Неисправности изделия, возникшие в результате установки и использования дополнительных частей, а также измененных или не утвержденных к применению принадлежностей
- Несоблюдение требований о проведении необходимого технического обслуживания и (или) выполнении регулировок
- Ремонты, необходимые по причине несоблюдения рекомендуемых правил использования топлива (более подробную информацию см. в *Руководстве оператора*)
 - Удаление загрязнений из топливной системы не покрывается гарантией
 - Использование старого топлива (полученного более одного месяца назад) или топлива, содержащего более 10% этилового спирта или более 15% МТВЕ
 - Невыполнение слива топливной системы перед любым периодом простоя свыше одного месяца
- Неисправности изделия, возникшие в результате неправильной или небрежной эксплуатации
- Части, расходуемые в процессе эксплуатации, кроме случаев, когда они будут признаны дефектными. К расходным деталям относятся: ремни, режущие узлы, ножи, зубья, свечи зажигания, шины, фильтры и т.п.
- Отказы, вызванные внешними воздействиями, такими как погодные условия, условия хранения, загрязнения, смазывающие вещества, добавки, химикаты и т.п.
- Понятие «Нормальный износ» относится, помимо прочего, к окрашенным поверхностям, царапинам на табличках и т.п.
- Тот или иной компонент, на который распространяется отдельная гарантия производителя
- Расходы на приемку и доставку

Общие условия

Выполнение ремонта в официальном сервисном центре или самостоятельное обслуживание в качестве официального арендного заказчика является вашей единственной гарантией возмещения убытков.

Компании Toro и Toro Warranty Company не несут ответственности за косвенные, случайные или последующие убытки, связанные с использованием изделий Toro, на которые распространяется действие настоящей гарантии, включая любые затраты или расходы на предоставление замещающего оборудования или оказание услуг в течение обоснованных периодов нарушения работы или неиспользования оборудования во время ожидания завершения ремонта в соответствии с условиями настоящей гарантии. Все подразумеваемые гарантии коммерческого качества или пригодности для конкретного применения ограничены продолжительностью настоящей прямой гарантии. В некоторых странах не допускается исключать случайные или последующие убытки или ограничения на срок действия подразумеваемой гарантии, вследствие чего вышеуказанные исключения и ограничения могут на вас не распространяться.

Настоящая гарантия предоставляет вам конкретные законные права, но вы можете также иметь и другие права, которые меняются в зависимости от страны использования.

Не существует каких-либо иных явно выраженных гарантий, за исключением нижеуказанной гарантии на двигатель и гарантии на системы контроля выхлопных газов (если применимо). На систему контроля выхлопных газов вашего изделия может распространяться действие отдельной гарантии, соответствующей требованиям, установленным Агентством по охране окружающей среды США (EPA) и (или) Калифорнийским советом по охране воздушных ресурсов (CARB). Подробные сведения приводятся в «Гарантийных обязательствах на системы контроля выхлопных газов», которые действуют на территории штата Калифорния и приведены в Руководстве оператора или содержатся в документации предприятия-изготовителя двигателя.