



# Græsopsamlersæt med fleksibel bund

® 5010-serien 56 cm klippeenheder og Reelmaster  
3550/5010-H-serien 56 cm bageste klippeenheder

Modelnr. 03415

Modelnr. 03416

## Monteringsvejledning

### ⚠ ADVARSEL

#### CALIFORNIEN

Advarsel i henhold til erklæring nr. 65

Dette produkt indeholder et eller flere kemikalier, der ifølge staten Californien er kræftfremkaldende og giver medfødte defekter eller forplantningsskader.

# Montering

## Løsdele

Brug skemaet herunder til at kontrollere, at alle dele er blevet leveret.

Fremgangsmåde	Beskrivelse	Antal	Anvendelse
1	Cylinderkrave	4	Monter bageste løftcylinders begrænsersæt (bestilles separat).
	Bolt	4	
	Flangelåsemøtrik	8	
	Afstandsbeslag	2	
	Stopbeslag	2	
	Brædebolt	4	
2	Opsamlerstyr – model 03415	1	Monter opsamlerstyrene og beslagene.
	Opsamlerbeslag – model 03415	1	
	Opsamlerbeslag – model 03416	2	
	Valsetap – model 03415	1	
	Valsetap – model 03416	2	
	Venstre torsionsfjeder (gylden) – model 03415 og 03416	1	
	Højre torsionsfjeder (sort)—Model 03415 og 03416	1	
	Opsamlerkrave – model 03415	1	
	Opsamlerkrave – model 03416	2	
	Flad spændeskive (3/8 x 7/8 tomme) – model 03415 og 03416	2	
	Bolt (5/16 x 1-1/4 tomme) – model 03415	1	
	Bolt (5/16 x 1/2 tomme) – model 03415	1	
	Bolt (5/16 x 1/2 tomme) – model 03416	2	
	Plastskive – model 03415	1	
Plastskive – model 03416	2		



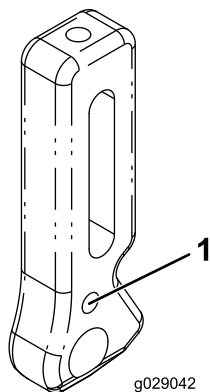
Fremgangsmåde	Beskrivelse	Antal	Anvendelse
<b>3</b>	Klippestang	1	Monter klippestangen.
	Bolt (1/4 x 1-3/4 tomme)	4	
	Låsemøtrik (1/4 tomme)	4	
<b>4</b>	Kræver ingen dele	–	Afmonter af de 4 græsdeflektorer (hvis monteret).
<b>5</b>	Afstandsbojsning	2	Afmonter støtterøret (hvis monteret, kun for knivcylindre med en diameter på 13 eller 17,8 cm) og monter den nye drejebolt på bærerammen.
	Bolt (3/8 x 1-1/4 tomme)	2	
	Flangelåsemøtrik (3/8 tomme)	2	
<b>6</b>	Flangemøtrik (3/8 tomme)	2	Monter opsamlerstangen (til enheder uden trimmere).
	Opsamlerplade	2	
	Flangeskrue (5/16 tomme)	2	
	Opsamlerstang	1	
	Hærdet spændeskive	1	
	Flangemøtrik (5/16 tomme)	1	
	Bræddebolt (3/8 x 1-3/4 tomme)	2	
<b>7</b>	Trimmerstang	1	Monter trimmerstangsættet (til enheder med trimmere, bestilles separat).
	Bolt (M10 X 12 mm)	1	
	Spændeskive	2	
<b>8</b>	Opsamlerenhed	1	Monter opsamlerenheden på klippeenheden.
<b>9</b>	Kræver ingen dele	–	Juster opsamlerens placering.

Brug nedenstående tabel til at bestemme, hvilke sæt din maskine har brug for:

Maskine	Navn på sæt	Toro delnr.	Påkrævet mængde
Reelmaster 5210/5410/5510/5610-serien	Græsopsamlersæt med fleksibel bund	03415	5
	Bageste løftecylinders begrænsersæt	110-9604	1
	Trimmerstangsæt (kun til enheder med trimmere monteret)	131-6845	5
Reelmaster 5010-H-serien med 13 cm- eller 17,8 cm-klippeenheder	Græsopsamlersæt med fleksibel bund (til forreste klippeenheder)	03415	3
	Kompakt græsopsamlersæt med fleksibel bund (til bageste klippeenheder)	03416	2
	Bageste løftecylinders begrænsersæt	110-9604	1
	Trimmerstangsæt (kun til enheder med trimmere monteret)	131-6845	5
Reelmaster 3550-serien med 56 cm klippeenheder	Græsopsamlersæt med fleksibel bund (til forreste klippeenheder)	03923	3
	Kompakt græsopsamlersæt med fleksibel bund (til bageste klippeenheder)	03924	2

Reelmaster 3550-serien med 56 cm bageste klippeenheder	Græsopsamlersæt med fleksibel bund (til forreste klippeenheder)	03415	3
	Kompakt græsopsamlersæt med fleksibel bund (til bageste klippeenheder)	03416	2
Reelmaster 3555 med klippeenheder på 13 cm og Reelmaster 3575 med klippeenheder på 18 cm	Græsopsamlersæt med fleksibel bund (til forreste klippeenheder)	03415	3
	Kompakt græsopsamlersæt med fleksibel bund (til bageste klippeenheder)	03416	2
	Trimmerstangsæt (kun til enheder med trimmere monteret)	131-6845	5

**Bemærk:** Ældre klippeenheder fra Reelmaster 5010-serien kan mangle hullet med gevind i de forreste klippehøjdebeslag, der kræves til montering af dette sæt (Figur 1). Hvis dine beslag mangler dette hul med gevind, skal du kontakte din autoriserede Toro-forhandler og bestille reservebeslag (Toro-delnr. 125–2796). Monter reservebeslagene før montering af kurvestangen eller trimmerstangen.



Figur 1

1. Hul

**1**

## Montering af bageste løftecylinders begrænsersæt (Reelmaster 5210, 5410, 5510, 5610 og 5010-H, bestilles separat)

Dele, der skal bruges til dette trin:

4	Cylinderkrave
4	Bolt
8	Flangelåsemøtrik
2	Afstandsbojsning
2	Stopbeslag
4	Bræddebolt

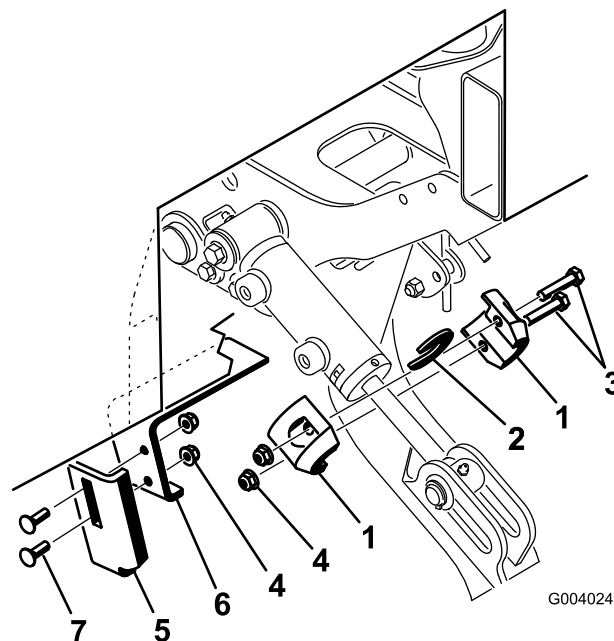
## Montering af sættet på en maskine med knivcylindre med diameter på 18 cm

**Bemærk:** Bageste løftecylinders begrænsersæt (Toro-delnr. 110–9604) bestilles separat. Kontakt en autoriseret Toro-forhandler for at bestille sættet.

1. Anbring traktionsenheden på et plant underlag, sænk løftearmene/klippeenhederne, og sluk for motoren. Fjern nøglen fra tændingen, så maskinen ikke starter utilsigtet.

**Vigtigt:** Monter kun bageste løftecylinders begrænsersæt på den 2. og 3. (bageste) løftearmscyliner.

2. Monter cylinderkraverne på den udstrakte cylinderstang med 2 bolte og 2 flangelåsemøtrikker (Figur 2). Sørg for, at cylinderkraverne passer over toppen af cylinderen.
3. Monter løst stopbeslaget på deflektorbeslaget med 2 bræddebolte og 2 låsemøtrikker (Figur 2).
4. Flyt stopbeslaget til den højeste placering på beslaget, og tilspænd flangelåsemøtrikkerne (Figur 2).



## Montering af sættet på en maskine med knivcylindre med diameter på 13 cm

**Bemærk:** Bageste løftecylinders begrænsersæt (Toro-delnr. 110-9604) bestilles separat. Kontakt en autoriseret Toro-forhandler for at bestille sættet.

1. Anbring traktionsenheden på et plant underlag, sænk løftearmene/klippeenhederne, og sluk for motoren. Fjern nøglen fra tændingen, så maskinen ikke starter utilsigtet.

**Vigtigt:** Monter kun bageste løftecylinders begrænsersæt på den 2. og 3. (bageste) løftearmscyliner.

2. Monter cylinderkraverne og afstandsbøsningen på den udstrakte cylinderstang med 2 bolte og 2 flangelåsemøtrikker (Figur 2).

**Bemærk:** Sørg for, at cylinderkraverne passer over toppen af cylinderen, og afstandsbøsningen flugter med cylinderenden.

3. Monter løst stopbeslaget på deflektorbeslaget med 2 bræddebolte og 2 låsemøtrikker (Figur 2).
4. Flyt stopbeslaget til den laveste placering på beslaget, og tilspænd flangelåsemøtrikkerne (Figur 2).

Figur 2

- |                     |                    |
|---------------------|--------------------|
| 1. Cylinderkrave    | 5. Stopbeslag      |
| 2. Afstandsbøsning  | 6. Deflektorbeslag |
| 3. Bolt             | 7. Bræddebolt      |
| 4. Flangelåsemøtrik |                    |

# 2

## Montering af opsamlerstyr og beslag

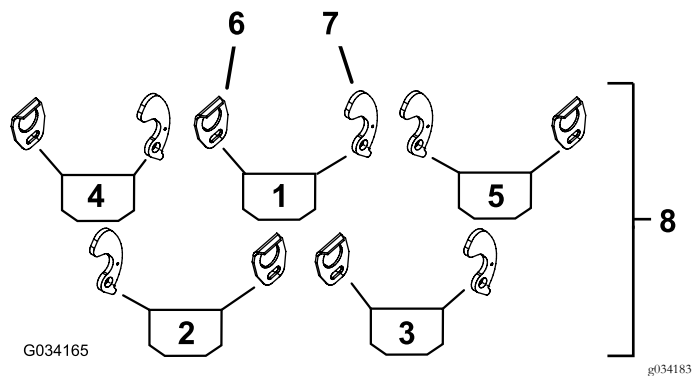
Dele, der skal bruges til dette trin:

1	Opsamlerstyr – model 03415
1	Opsamlerbeslag – model 03415
2	Opsamlerbeslag – model 03416
1	Valsetap – model 03415
2	Valsetap – model 03416
1	Venstre torsionsfjeder (gylden) – model 03415 og 03416
1	Højre torsionsfjeder (sort)—Model 03415 og 03416
1	Opsamlerkrave – model 03415
2	Opsamlerkrave – model 03416
2	Flad spændeskive (3/8 x 7/8 tomme) – model 03415 og 03416
1	Bolt (5/16 x 1-1/4 tomme) – model 03415
1	Bolt (5/16 x 1/2 tomme) – model 03415
2	Bolt (5/16 x 1/2 tomme) – model 03416
1	Plastskive – model 03415
2	Plastskive – model 03416

### Fremgangsmåde

1. Tag klippeenhederne ud af papkasserne. Monter og juster dem i overensstemmelse med *betjeningsvejledningen* til klippeenheden.
2. Brug [Figur 3](#) eller [Figur 4](#) til at finde de steder, hvor du skal montere opsamlerstyrene (røde) eller opsamlerbeslagene (sorte) på bærerammerne.

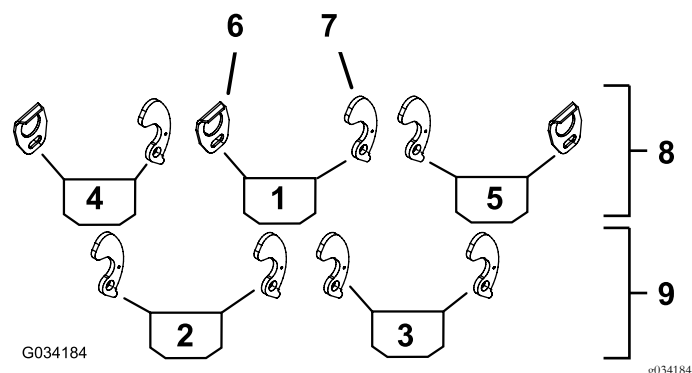
**Bemærk:** [Figur 3](#) gælder for Reelmaster 5210/5410/5510/5610-serien. [Figur 4](#) gælder for Reelmaster 3550-serien og 5010-H-serien.



**Figur 3**

Reelmaster serie 5210/5410/5510/5610

1. Midterste opsamler
2. Venstre bageste opsamler
3. Højre bageste opsamler
4. Venstre forreste opsamler
5. Højre forreste opsamler
6. Opsamlerstyr
7. Opsamlerbeslag
8. Sæt 03415 til alle (forreste og bageste klippeenheder)

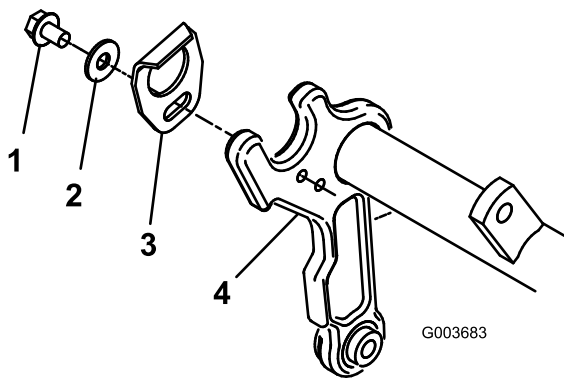


**Figur 4**

Reelmaster 3550-serien og 5010-H-serien

1. Midterste opsamler
2. Venstre bageste opsamler
3. Højre bageste opsamler
4. Venstre forreste opsamler
5. Højre forreste opsamler
6. Opsamlerstyr
7. Opsamlerbeslag
8. 03415-sættet til Reelmaster 5010-H, 3555 og 3575. 03923- eller 03924-sættet til forreste Reelmaster 3550-klippeenheder på 46 cm
9. 03416-sættet til Reelmaster 5010-H, 3555, 3575 og 3550 med klippeenheder på 56 cm

3. Monter et opsamlerstyr på den rette side af hver bæreramme ([Figur 3](#)) med en bolt (5/16 x 1/2 tomme) og en flad spændeskive (3/8 x 7/8 tomme). Placer komponenterne som vist i [Figur 5](#).

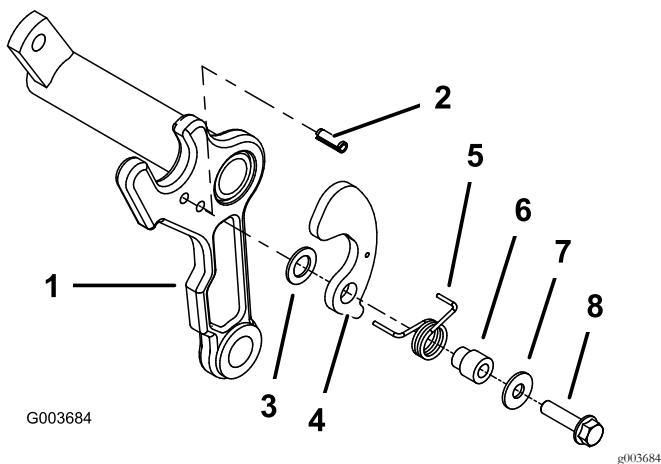


Figur 5

- |                                       |                 |
|---------------------------------------|-----------------|
| 1. Bolt (5/16 x 1/2 tomme)            | 3. Opsamlerstyr |
| 2. Flad spændeskive (3/8 x 7/8 tomme) | 4. Bæreramme    |

4. Installer en valsetap i det nedre hul på den rette side af hver klippeenheds bæreramme (Figur 6).

**Bemærk:** Enden af valsetappen skal flugte med bærerammens inderside.



Figur 6

- |                   |   |
|-------------------|---|
| 1. Bæreramme      | 5. Torsionsfjeder (venstre side vist, gylden) |
| 2. Valsetap       | 6. Opsamlerkrave                              |
| 3. Plastikskive   | 7. Flad spændeskive (3/8 x 7/8 tomme)         |
| 4. Opsamlerbeslag | 8. Bolt (5/16 x 1-1/4 tomme)                  |

5. På samme side af bærerammen, hvor valsetappen er monteret, skal du montere en plastikskive, opsamlerbeslag, torsionsfjeder, opsamlerkrave, flad spændeskive (3/8 x 7/8 tomme) og bolt (5/16 x 1-1/4 tomme). Se Figur 6.

**Bemærk:** Plastikskiven, opsamlerbeslaget og torsionsfjederen passer på opsamlerkraven.

Den gyldne torsionsfjeder er til venstre side af bærerammen, og den sorte fjeder er til højre side af bærerammen. Placer fjederens lange del omkring

forreste del af bærerammen, og før fjederens korte bageste del ind i hullet på opsamlerbeslaget.

6. Sørg for, at opsamlerbeslaget kan dreje frit.

**Vigtigt:** Plastskiven skal være monteret på opsamlerkraven for at hindre, at den binder.

## 3

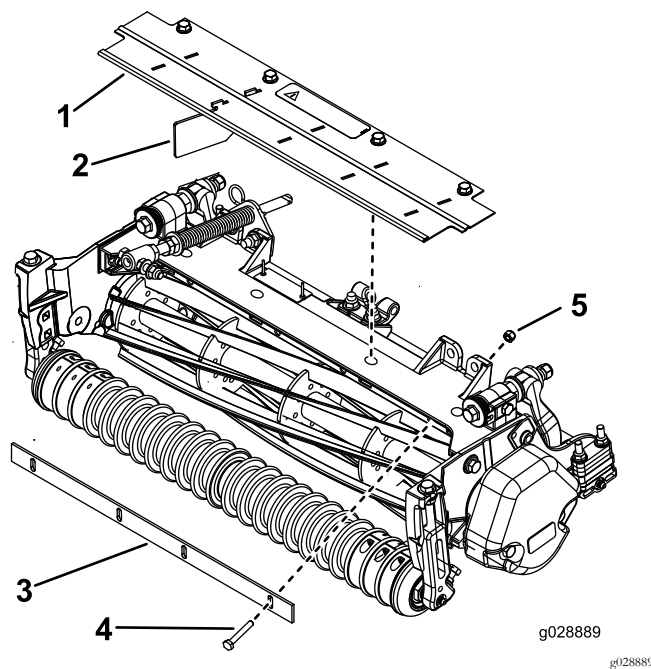
## Montering af klippestangen

Dele, der skal bruges til dette trin:

1	Klippestang
4	Bolt (1/4 x 1-3/4 tomme)
4	Låsemøtrik (1/4 tomme)

## Fremgangsmåde

1. Monter klippestangen løst på klippeenhedens ramme med fire bolte (1/4 x 1-3/4 tomme) og fire låsemøtrikker (1/4 tomme). Se Figur 7.



Figur 7

- |                   |                             |
|-------------------|-----------------------------|
| 1. Græsafsærmning | 4. Bolt (1/4 x 1-3/4 tomme) |
| 2. Deflektor      | 5. Låsemøtrik (1/4 tomme)   |
| 3. Klippestang    |                             |

2. Før en søgelære på 1,5 mm ind mellem knivcylinderens top og bunden af klippestangen for at kontrollere afstanden. Sørg for, at stangen og cylinderen er lige langt fra hinanden i hele knivcylinderens længde.

**Bemærk:** Klippestangen må ikke berøre cylinderen under driften.

3. Tilspænd bolte og låsemøtrikker (Figur 7).

# 4

## Afmontering af de 4 græsdeflektorer (hvis monteret)

Hvis monteret

Kræver ingen dele

### Fremgangsmåde

Spring denne procedure over, hvis der ikke er monteret græsdeflektorer.

1. Fjern de fire flangehovedbolte, der fastgør den forreste græsafskærmning til klippeenhedens ramme (Figur 7). Fjern græsafskærmningen.
2. Afmonter 4 deflektorer fra afskærmningen, så kun den ene deflektor sidder i som vist på Figur 7.
3. Monter græsafskærmningen.

# 5

## Montering af de nye drejebolte på bærerammen og afmontering af støtterøret (hvis monteret, for knivcylindre med en diameter på 13 eller 17,8 cm)

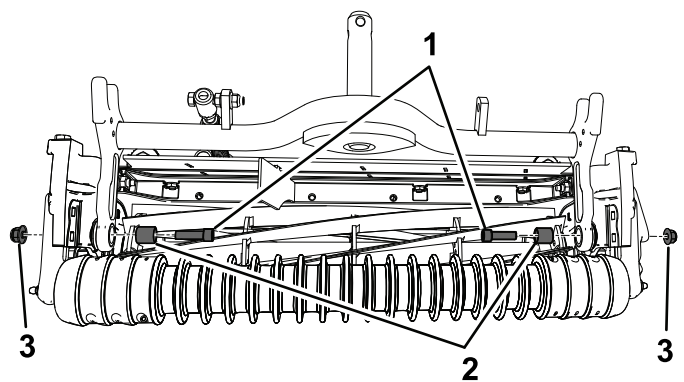
Dele, der skal bruges til dette trin:

2	Afstandsbøsning
2	Bolt (3/8 x 1-1/4 tomme)
2	Flangelåsemøtrik (3/8 tomme)

### Fremgangsmåde

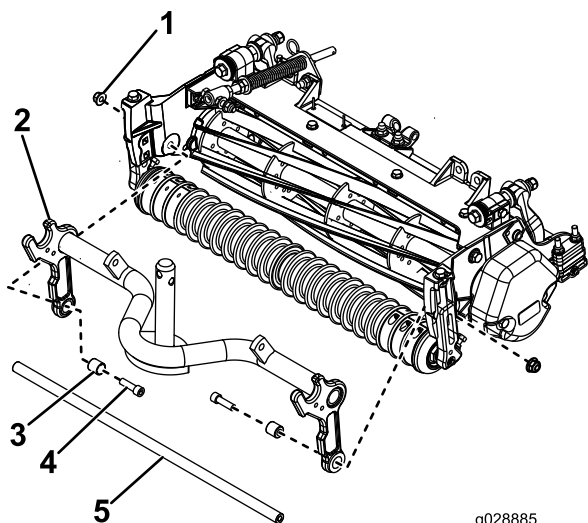
1. Skru de to flangehovedbolte af, der fastgør støtterøret og klippeenhedens bæreramme til klippeenhedens sideplader (Figur 9). Træk ikke boltene helt ud af bærerammen. Fjern støtterøret.

**Vigtigt:** Monter de nye bolte, afstandsbøsninger og flangelåsemøtrikker, selvom der ikke er monteret noget støtterør (Figur 8).



Figur 8

1. Bolt (3/8 x 1-1/4 tommer)
2. Afstandsbøsninger
3. Flangelåsemøtrikker (3/8 tomme)



Figur 9

- |                                 |                             |
|---------------------------------|-----------------------------|
| 1. Flangelåsemøtrik (3/8 tomme) | 4. Bolt (3/8 x 1-1/4 tomme) |
| 2. Bæreramme                    | 5. Støtterør                |
| 3. Afstandsbøsning              |                             |

- Fastgør bærerammen til klippeenhedens sideplader med to afstandsbøsninger, to bolte (3/8 x 1-1/4 tomme) og to flangemøtrikker (3/8 tomme). Se Figur 9.

# 6

## Montering af opsamlerstangen (Kun enheder uden trimmere)

Dele, der skal bruges til dette trin:

2	Flangemøtrik (3/8 tomme)
2	Opsamlerplade
2	Flangeskrue (5/16 tomme)
1	Opsamlerstang
1	Hærdet spændeskive
1	Flangemøtrik (5/16 tomme)
2	Bræddebolt (3/8 x 1-3/4 tomme)

## Fremgangsmåde

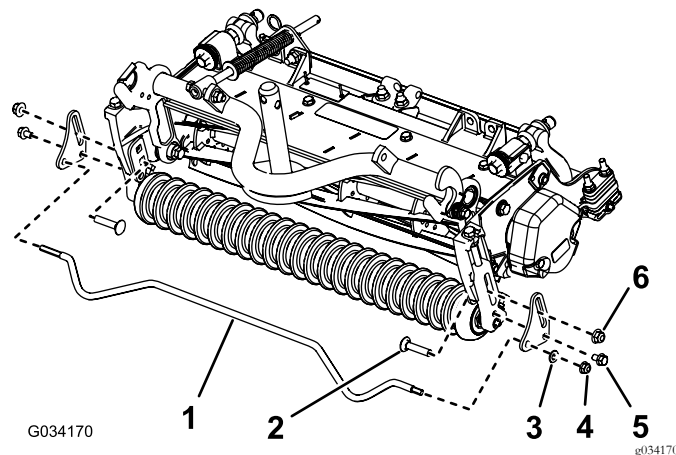
**Bemærk:** Denne procedure er for klippeenheder **uden** trimmere monteret. Hvis klippeenheten har trimmere monteret, springes denne procedure over.

- Monter en opsamlerplade på hver side af klippeenhedens ramme ved hjælp af en flangemøtrik

(3/8 tomme), en bræddebolt (3/8 x 1-3/4 tomme) og en flangeskrue (5/16 tomme). Se Figur 10.

- Indsæt den lange sekskantede ende af opsamlerstangen i 1 opsamlerplade og den anden ende i den anden opsamlerplade (Figur 10).
- Fastgør den korte sekskantede ende af stangen med en flangemøtrik (5/16 tomme) og en hærdet spændeskive (Figur 10).

**Vigtigt:** Sørg for, at opsamlerstangen ikke berører frontrullen.



Figur 10

- |                                   |                              |
|-----------------------------------|------------------------------|
| 1. Opsamlerstang                  | 4. Flangemøtrik (5/16 tomme) |
| 2. Bræddebolt (3/8 x 1-3/4 tomme) | 5. Flangeskrue (5/16 tomme)  |
| 3. Hærdet spændeskive             | 6. Flangemøtrik (3/8 tomme)  |



# 7

## Montering af trimmerstangsættet (kun til enheder med trimmere, bestilles separat)

Dele, der skal bruges til dette trin:

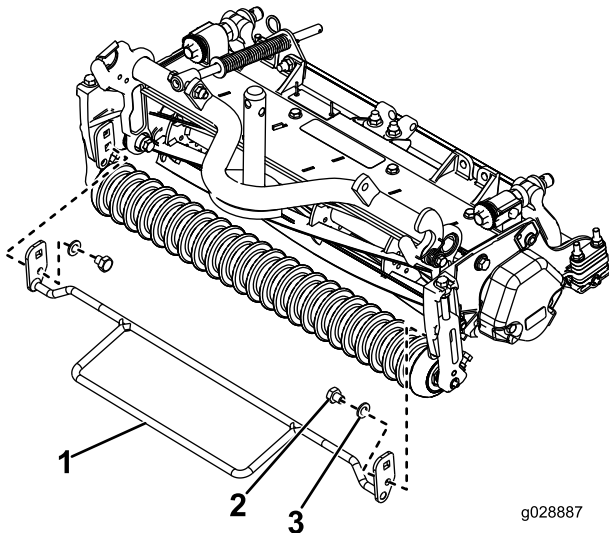
1	Trimmerstang
1	Bolt (M10 X 12 mm)
2	Spændeskive

### Fremgangsmåde

**Bemærk:** Denne procedure er for klippeenheder med trimmere monteret og erstatter emnerne i [6 Montering af opsamlerstangen \(Kun enheder uden trimmere\)](#) (side 8).

Trimmerstangsættet (Toro-delnr. 131-6845) bestilles separat. Kontakt en autoriseret Toro-forhandler for at bestille sættet.

Monter sættet som vist på [Figur 11](#).



Figur 11

- 1. Trimmerstang
- 2. Bolt (M10 X 12 mm)
- 3. Spændeskive

# 8

## Montering af opsamlerenheden på klippeenheden

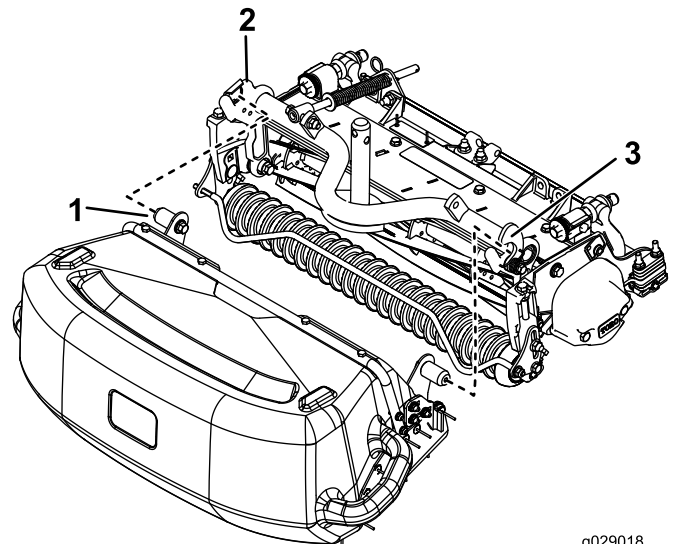
Dele, der skal bruges til dette trin:

1	Opsamlerenhed
---	---------------

### Fremgangsmåde

Monter en opsamler på hver klippeenheds bæreramme ved at isætte opsamlermonteringstappen i opsamlerens styrebeslag og presse modsatte monteringsstap ind i opsamlerens drejebeslag ([Figur 12](#)).

**Vigtigt:** Sørg for, at forenden af opsamleren ikke rører ved knivcylinderen. Hvis der er kontakt, [jævnføres 9 Justering af opsamlerens placering](#) (side 10).



Figur 12

- 1. Opsamlermonteringstap
- 2. Opsamlerstyr
- 3. Opsamlers drejebeslag

# 9

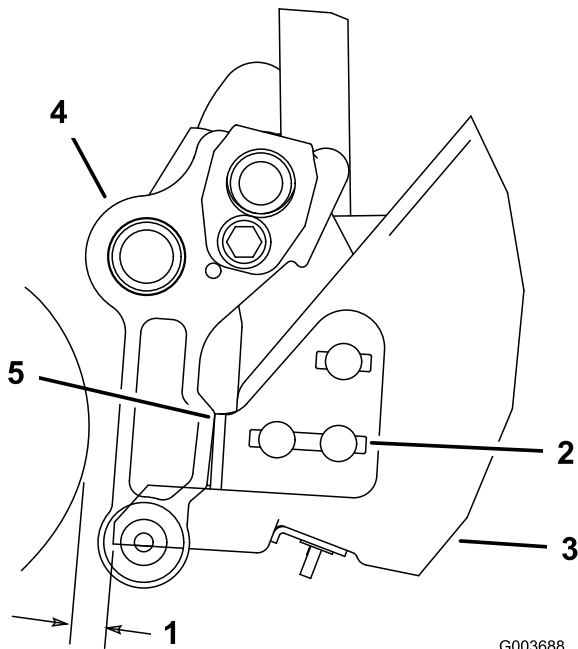
## Justering af opsamlerens placering

Kræver ingen dele

### Fremgangsmåde

Sørg for, at opsamleren er placeret parallelt med klippeenheden med en afstand på mindst 6 mm mellem opsamlerens kant og knivcylinderen. Hvis det er nødvendigt at justere opsamlerens placering, gøres dette på følgende måde:

1. Løsn brædeboltmøtrikkerne i hver side af opsamleren, der fastgør opsamlerens stopbeslag til opsamleren (Figur 13).



G003688

g003688

Figur 13

- |                         |                 |
|-------------------------|-----------------|
| 1. 6 mm afstand         | 4. Bærerarm     |
| 2. Opsamlers stopbeslag | 5. Kontaktpunkt |
| 3. Opsamler             |                 |

2. Placer opsamleren parallelt med klippeenheden med en afstand på mindst 6 mm mellem opsamlerens kant og knivcylinderen (Figur 13).
3. Juster opsamlerens stopbeslag i hver side af opsamleren, så de begge berører en bærerarm.
4. Stram møtrikkerne på brædeboltene for at fastgøre opsamlerens placering.

# Bemærkninger:



**Count on it.**