



Joustavapohjainen ruohonkeräinsarja

® 5010 -sarjan 56 cm:n leikkuuyksiköt ja Reelmaster 3550/5010-H
-sarjan 56 cm:n takaleikkuuyksiköt

Mallinro: 03415

Mallinro: 03416

Asennusohjeet

▲ VAARA

KALIFORNIA

Lakiesityksen 65 mukainen varoitus

Tämä tuote sisältää kemikaaleja, jotka Kalifornian osavaltion tietojen mukaan aiheuttavat syöpää, synnynnäisiä epämuodostumia tai lisääntymiseen liittyvää haittaa.

Asennus

Irralliset osat

Tarkista alla olevasta taulukosta, että kaikki osat on toimitettu.

Ohjeet	Kuvaus	Määrä	Käyttökohde
1	Sylinterin olake	4	Asenna takanostosylinterin rajoitinsarja (tilataan erikseen).
	Pultti	4	
	Laippalukkomutteri	8	
	Välikappale	2	
	Pysäytin	2	
	Lukkopultti	4	
2	Keräimen ohjain, malli 03415	1	Keräimen ohjainten ja kannattimien asennus
	Keräimen kannatin, malli 03415	1	
	Keräimen kannatin, malli 03416	2	
	Putkisokka, malli 03415	1	
	Putkisokka, malli 03416	2	
	Vasen kääntöjousi (kullanvärinen), mallit 03415 ja 03416	1	
	Oikea vääntöjousi (musta)—Mallit 03415 ja 03416	1	
	Keräimen olake, malli 03415	1	
	Keräimen olake, malli 03416	2	
	Litteä aluslaatta (3/8 × 7/8 tuumaa), mallit 03415 ja 03416	2	
	Pultti (5/16 × 1-1/4 tuumaa), malli 03415	1	
	Pultti (5/16 × 1/2 tuumaa), malli 03415	1	
	Pultti (5/16 × 1/2 tuumaa), malli 03416	2	
Muovialuslaatta, malli 03415	1		
Muovialuslaatta, malli 03416	2		
3	Leikkuutanko	1	Leikkuutangon asennus
	Pultti (1/4 × 1-3/4 tuumaa)	4	
	Lukkomutteri (1/4 tuumaa)	4	



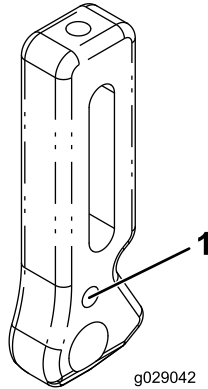
Ohjeet	Kuvaus	Määrä	Käyttökohde
4	Mitään osia ei tarvita	–	Irrota neljä suuntainta (jos asennettu).
5	Välikappale Pultti (3/8 × 1-1/4 tuumaa) Laippalukkomutteri (3/8 tuumaa)	2 2 2	Tukiputken irrotus (jos asennettu; vain halkaisijaltaan 13 ja 18 cm:n kelat) ja uuden kannatinrunгон nivelpultin asennus
6	Laippamutteri (3/8 tuumaa) Keräimen levy Laipparuuvi (5/16 tuumaa) Keräimen tanko Karkaistu aluslaatta Laippamutteri (5/16 tuumaa) Lukkopultti (3/8 × 1-3/4 tuumaa)	2 2 2 1 1 1 2	Asenna keräimen tanko (yksiköihin, joissa ei ole tasaajia).
7	Tasaajan tanko Pultti (M10 × 12 mm) Aluslaatta	1 1 2	Asenna tasaajan tankosarja (tasaajilla varustettuihin yksiköihin; tilataan erikseen).
8	Keräinkokoonpano	1	Keräinkokoonpanon asennus leikkuuyksikköön
9	Mitään osia ei tarvita	–	Keräimen asennon säätö

Valitse koneeseen tarvittavat sarjat seuraavan taulukon avulla:

Kone	Sarjan nimi	Toro-osanro	Tarvittava määrä
Reelmaster 5210/5410/5510/5610 -sarja	Joustavapohjainen ruohonkeräinsarja	03415	5
	Takanostosylinterin rajoitinsarja	110-9604	1
	Tasaajan tankosarja (vain yksiköihin, joihin on asennettu tasaaja)	131-6845	5
Reelmaster 5010-H -sarja ja 13 tai 18 cm:n leikkuuyksiköt	Joustavapohjainen ruohonkeräinsarja (etuleikkuuyksiköihin)	03415	3
	Pieni joustavapohjainen ruohonkeräinsarja (takaleikkuuyksiköihin)	03416	2
	Takanostosylinterin rajoitinsarja	110-9604	1
	Tasaajan tankosarja (vain yksiköihin, joihin on asennettu tasaaja)	131-6845	5
Reelmaster 3550 -sarja ja 46 cm:n leikkuuyksiköt	Joustavapohjainen ruohonkeräinsarja (etuleikkuuyksiköihin)	03923	3
	Pieni joustavapohjainen ruohonkeräinsarja (takaleikkuuyksiköihin)	03924	2
Reelmaster 3550 -sarja ja 56 cm:n takaleikkuuyksiköt	Joustavapohjainen ruohonkeräinsarja (etuleikkuuyksiköihin)	03415	3
	Pieni joustavapohjainen ruohonkeräinsarja (takaleikkuuyksiköihin)	03416	2

Reelmaster 3555 ja 13 cm:n leikkuuyksiköt sekä Reelmaster 3575 ja 18 cm:n leikkuuyksiköt	Joustavapohjainen ruohonkeräinsarja (etuleikkuuyksiköihin)	03415	3
	Pieni joustavapohjainen ruohonkeräinsarja (takaleikkuuyksiköihin)	03416	2
	Tasaajan tankosarja (vain yksiköihin, joihin on asennettu tasaaja)	131-6845	5

Huomaa: Vanhempien Reelmaster 5010 -sarjan leikkuuyksiköiden leikkuukorkeuden etukannattimista saattaa puuttua kierteitetty reikä, jota tarvitaan tämän sarjan asentamiseen (Kuva 1). Jos koneen kannattimista puuttuu kyseinen kierteitetty reikä, ota yhteys valtuutettuun Toro-jälleenmyyjään ja tilaa vaihtokannattimet (Toro-osanro 125-2796). Asenna vaihtokannattimet ennen keräimen tai tasaajan tangon asentamista.



Kuva 1

1. Reikä



Takanostosylinterin rajoitinsarjan asennus (Reelmaster 5210, 5410, 5510, 5610 ja 5010-H; tilattava erikseen)

Vaiheeseen tarvittavat osat:

4	Sylinterin olake
4	Pultti
8	Laippalukkomutteri
2	Välilappale
2	Pysäytin
4	Lukkopultti

Sarjan asennus koneeseen, jossa on halkaisijaltaan 18 cm:n kelat

Huomaa: Takanostosylinterin rajoitinsarja (Toro-osanro 110-9604) on tilattava erikseen. Tilaa sarja valtuutetulta Toro-jälleenmyyjältä.

1. Sijoita ajoyksikkö tasaiselle alustalle, laske nostovarret/leikkuuyksiköt ja sammuta moottori. Irrota avain virtalukosta, jotta moottori ei voi käynnistyä vahingossa.

Tärkeää: Asenna takanostosylinterin rajoitinsarja vain (taka)nostovarren sylintereihin 2 ja 3.

2. Asenna sylinterin olakkeet ulos työnnettyyn sylinterin tankoon kahdella pultilla ja kahdella laippalukkomutterilla (Kuva 2). Varmista, että sylinterin olakkeet asettuvat sylinterin yläosan päälle.

- Asenna pysäytin löysästi suuntaimen kannattimeen kahdella lukkopultilla ja kahdella lukkomutterilla (Kuva 2).
- Siirrä pysäytin korkeimpaan asentoon kannattimessa ja kiristä laippalukkomutterit (Kuva 2).

Sarjan asennus koneeseen, jossa on halkaisijaltaan 13 cm:n kelat

Huomaa: Takanostosylinterin rajoitinsarja (Toro-osanro 110-9604) on tilattava erikseen. Tilaa sarja valtuutetulta Toro-jälleenmyyjältä.

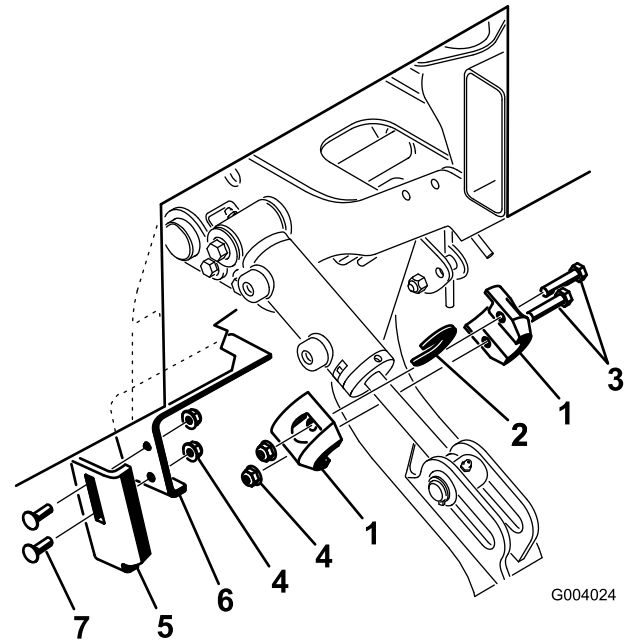
- Sijoita ajoyksikkö tasaiselle alustalle, laske nostovarret/leikkuuyksiköt ja sammuta moottori. Irrota avain virtalukosta, jotta moottori ei voi käynnistyä vahingossa.

Tärkeää: Asenna takanostosylinterin rajoitinsarja vain (taka)nostovarren sylintereihin 2 ja 3.

- Asenna sylinterin olakkeet ja välikappale ulos työnnettyyn sylinterin tankoon kahdella pultilla ja kahdella laippalukkomutterilla (Kuva 2).

Huomaa: Varmista, että sylinterin olakkeet asettuvat sylinterin yläosan päälle ja että välikappale on sylinterin pään tasalla.

- Asenna pysäytin löysästi suuntaimen kannattimeen kahdella lukkopultilla ja kahdella lukkomutterilla (Kuva 2).
- Siirrä pysäytin alimpaan asentoon kannattimessa ja kiristä laippalukkomutterit (Kuva 2).



Kuva 2

- | | |
|-----------------------|------------------------|
| 1. Sylinterin olake | 5. Pysäytin |
| 2. Välikappale | 6. Suuntaimen kannatin |
| 3. Pultti | 7. Lukkopultti |
| 4. Laippalukkomutteri | |

2

Keräimen ohjainten ja kannattimien asennus

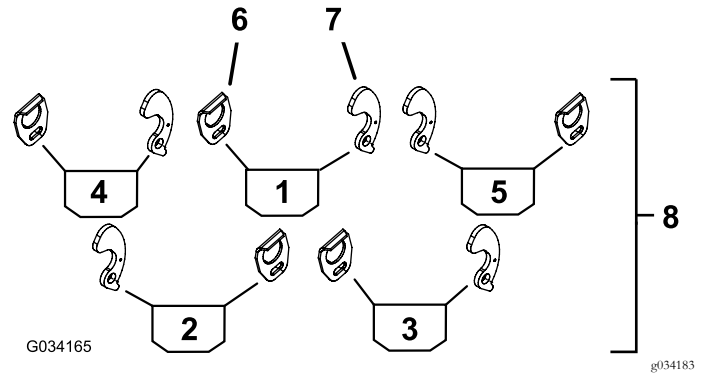
Vaiheeseen tarvittavat osat:

1	Keräimen ohjain, malli 03415
1	Keräimen kannatin, malli 03415
2	Keräimen kannatin, malli 03416
1	Putkisokka, malli 03415
2	Putkisokka, malli 03416
1	Vasen kääntäjousi (kullanvärinen), mallit 03415 ja 03416
1	Oikea vääntäjousi (musta)—Mallit 03415 ja 03416
1	Keräimen olake, malli 03415
2	Keräimen olake, malli 03416
2	Litteä aluslaatta (3/8 × 7/8 tuumaa), mallit 03415 ja 03416
1	Pultti (5/16 × 1-1/4 tuumaa), malli 03415
1	Pultti (5/16 × 1/2 tuumaa), malli 03415
2	Pultti (5/16 × 1/2 tuumaa), malli 03416
1	Muovialuslaatta, malli 03415
2	Muovialuslaatta, malli 03416

Ohjeet

- Ota leikkuuyksiköt pois pahvilaatikoista. Kokoa ja säädä ne leikkuuyksikön *käyttöoppaan* mukaan.
- Määritä kuvien (**Kuva 3** tai **Kuva 4**) avulla, mihin kohtiin kannatinrungoissa keräimen ohjaimet (punainen) tai kannattimet (musta) on asennettava.

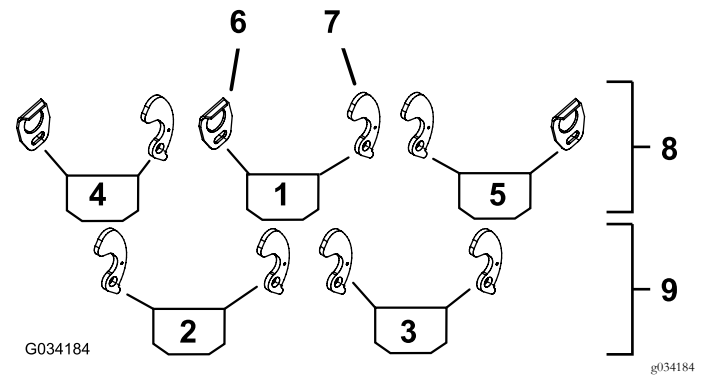
Huomaa: **Kuva 3** koskee Reelmaster 5210/5410/5510/5610 -sarjaa. **Kuva 4** koskee Reelmaster 3550- ja 5010-H -sarjaa.



Kuva 3

Reelmaster 5210/5410/5510/5610 -sarja

1. Keskikeräin
2. Vasen takakeräin
3. Oikea takakeräin
4. Vasen etukeräin
5. Oikea etukeräin
6. Keräimen ohjain
7. Keräimen kannatin
8. Sarja 03415 kaikkiin (etu- ja takaleikkuuyksiköt)

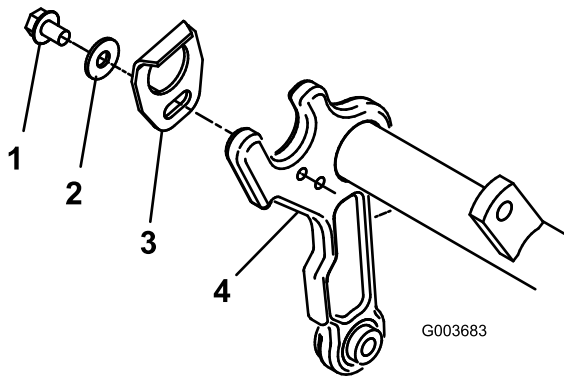


Kuva 4

Reelmaster 3550- ja 5010-H -sarja

1. Keskikeräin
2. Vasen takakeräin
3. Oikea takakeräin
4. Vasen etukeräin
5. Oikea etukeräin
6. Keräimen ohjain
7. Keräimen kannatin
8. Sarja 03415, Reelmaster 5010-H, 3555 ja 3575; sarja 03923 tai 03924, Reelmaster 3550, 46 cm:n etuleikkuuyksiköt
9. Sarja 03416, Reelmaster 5010-H, 3555, 3575 ja 3550, 56 cm:n leikkuuyksiköt

3. Asenna keräimen ohjain kunkin kannatinrungon vastaavalle puolelle (**Kuva 3**) pultilla (5/16 × 1/2 tuumaa) ja litteällä aluslaatalla (3/8 × 7/8 tuumaa). Aseta osat paikoilleen kuvan mukaisesti (**Kuva 5**).

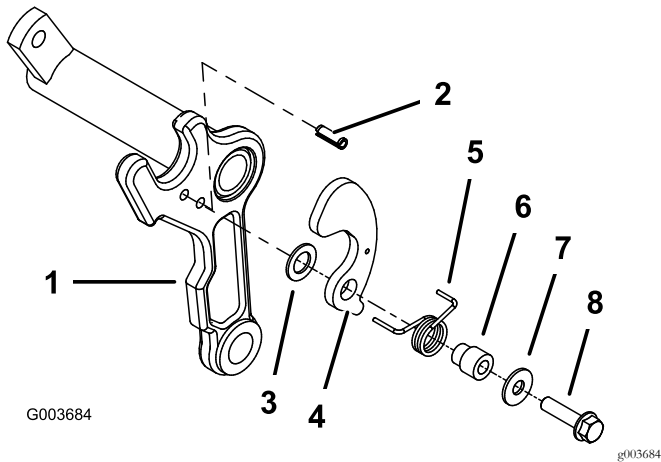


Kuva 5

1. Pultti (5/16 × 1/2 tuumaa)
2. Litteä aluslaatta (3/8 × 7/8 tuumaa)
3. Keräimen ohjain
4. Kannatinrunko

4. Asenna putkisokka kunkin leikkuyksikön kannatinrunгон vastaavalla puolella olevaan alempaan reikään (Kuva 6).

Huomaa: Putkisokan pään on oltava kannatinrunгон sisäsivun tasalla.



Kuva 6

1. Kannatinrunko
2. Putkisokka
3. Muovialuslaatta
4. Keräimen kannatin
5. Vääntöjousi (kuvassa vasen puoli, kullanvärinen)
6. Keräimen olake
7. Litteä aluslaatta (3/8 × 7/8 tuumaa)
8. Pultti (5/16 × 1-1/4 tuumaa)

5. Asenna muovialuslaatta, keräimen kannatin, vääntöjousi, keräimen olake, litteä aluslaatta (3/8 × 7/8 tuumaa) ja pultti (5/16 × 1-1/4 tuumaa) samalle puolelle kannatinrunkoa kuin jolle putkisokka on asennettu (Kuva 6).

Huomaa: Muovialuslaatta, keräimen kannatin ja vääntöjousi asettuvat keräimen olakkeen päälle. Kullanvärinen vääntöjousi on tarkoitettu kannatinrunгон vasemmalle puolelle ja musta jousi kannatinrunгон oikealle puolelle. Aseta jousen

pidempi osa kannatinrunгон etuosan ympärille ja työssä jousen lyhyempi takaosa keräimen kannattimen aukkoon.

6. Varmista, että keräimen kannatin kääntyy vapaasti.

Tärkeää: Muovialuslaatta on asennettava keräimen olakkeeseen juuttumisen estämiseksi.

3

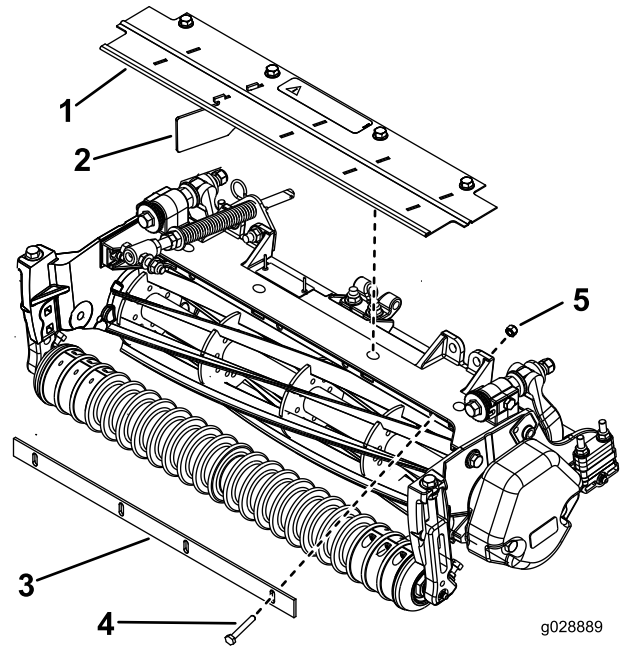
Leikkuutangon asennus

Vaiheeseen tarvittavat osat:

1	Leikkuutanko
4	Pultti (1/4 × 1-3/4 tuumaa)
4	Lukkomutteri (1/4 tuumaa)

Ohjeet

1. Asenna leikkuutanko löysästi leikkuyksikön runkoon neljällä pultilla (1/4 × 1-3/4 tuumaa) ja neljällä lukkomutterilla (1/4 tuumaa) (Kuva 7).



Kuva 7

1. Ruohosuojaus
2. Suuntain
3. Leikkuutanko
4. Pultti (1/4 × 1-3/4 tuumaa)
5. Lukkomutteri (1/4 tuumaa)

2. Tarkista väli asettamalla 1,5 mm:n (0,060 tuuman) rakotulkki kelan yläosan ja leikkuutangon alaosaan väliin. Varmista, että tanko ja kela ovat samalla etäisyydellä toisistaan koko kelan pituudelta.

Huomaa: Leikkuutanko ei saa koskettaa kelaa käytön aikana.

3. Kiristä pultit ja lukkomutterit (Kuva 7).

4

Neljän suuntaimen irrotus (jos asennettu) Jos asennettu

Mitään osia ei tarvita

Ohjeet

Ohita tämä vaihe, jos suuntaimia ei ole asennettu.

1. Irrota neljä laippakantapulttia, joilla eturuohosuojaus on kiinnitetty leikkuuyksikön runkoon (Kuva 7). Irrota ruohosuojaus.
2. Irrota neljä suuntainta suojuksesta ja jätä vain yksi suuntain paikalleen kuvan mukaisesti (Kuva 7).
3. Asenna ruohosuojaus.

5

Uusien kannatinrungon nivelpulttien asennus ja tukiputken irrotus (jos asennettu; vain halkaisijaltaan 13 ja 18 cm:n kelat)

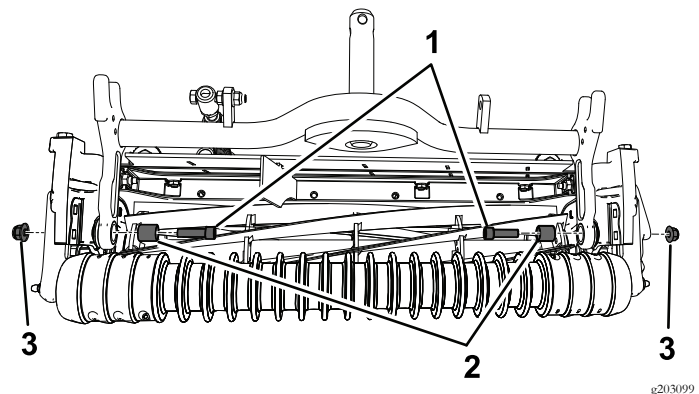
Vaiheeseen tarvittavat osat:

2	Välikappale
2	Pultti (3/8 × 1-1/4 tuumaa)
2	Laippalukkomutteri (3/8 tuumaa)

Ohjeet

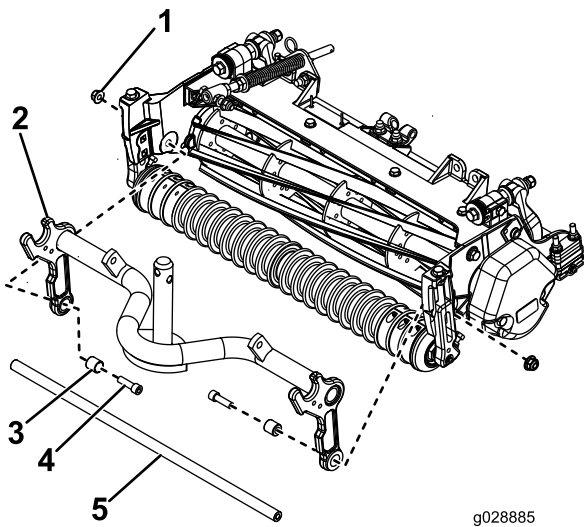
1. Kierrä auki kaksi laippakantapulttia, joilla tukiputki ja leikkuuyksikön kannatinrunko on kiinnitetty leikkuuyksikön sivulevyihin (Kuva 9). Älä vedä pultteja kokonaan ulos kannatinrungosta. Irrota tukiputki.

Tärkeää: Asenna uudet pultit, välikappaleet ja laippalukkomutterit, vaikka tukiputkea ei olisi asennettu (Kuva 8).



Kuva 8

1. Pultit (3/8 × 1-1/4 tuumaa)
2. Välikappaleet
3. Laippalukkomutterit (3/8 tuumaa)



Kuva 9

- | | |
|------------------------------------|--------------------------------|
| 1. Laippalukkomutteri (3/8 tuumaa) | 4. Pultti (3/8 × 1-1/4 tuumaa) |
| 2. Kannatin | 5. Tukiputki |
| 3. Välikappale | |

2. Kiinnitä kannatinrunko leikkuuyksikön sivulevyihin kahdella välikappaleella, kahdella pultilla (3/8 × 1-1/4 tuumaa) ja kahdella laippalukkomutterilla (3/8 tuumaa) (Kuva 9).

6

Keräimen tangon asennus (vain yksiköt, joissa ei ole tasaajia)

Vaiheeseen tarvittavat osat:

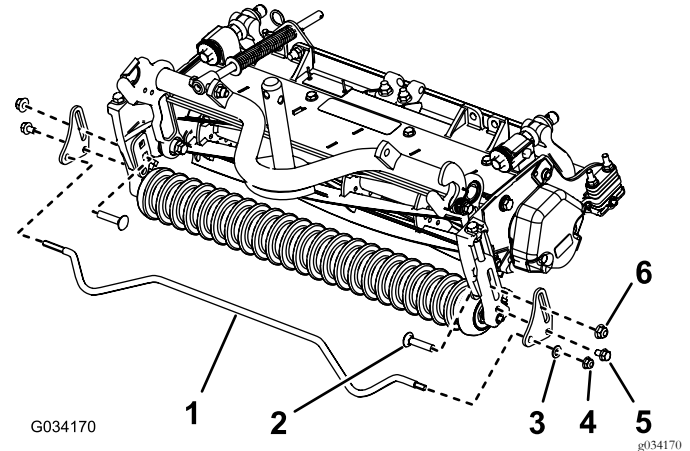
2	Laippamutteri (5/16 tuumaa)
2	Keräimen levy
2	Laipparuuvi (5/16 tuumaa)
1	Keräimen tanko
1	Karkaistu aluslaatta
1	Laippamutteri (5/16 tuumaa)
2	Lukkopultti (3/8 × 1-3/4 tuumaa)

Ohjeet

Huomaa: Tämä toimenpide koskee vain leikkuuyksiköitä, joihin ei ole asennettu tasaajia. Jos leikkuuyksikköön on asennettu tasaajat, ohita tämä vaihe.

1. Asenna keräimen levy leikkuuyksikön rungon kummallekin puolelle laippamutterilla (3/8 tuumaa), lukkopultilla (3/8 × 1-3/4 tuumaa) ja laipparuuvilla (5/16 tuumaa) (Kuva 10).
2. Työnnä keräimen tangon pitkä kuusikulmainen pää keräimen levyyn ja toinen pää toiseen keräimen levyyn (Kuva 10).
3. Kiinnitä tangon lyhyt kuusikulmainen pää laippamutterilla (5/16 tuumaa) ja karkaistulla aluslaattalla (Kuva 10).

Tärkeää: Varmista, että keräimen tanko ei kosketa eturullaa.



Kuva 10

- | | |
|-------------------------------------|--------------------------------|
| 1. Keräimen tanko | 4. Laippamutteri (5/16 tuumaa) |
| 2. Lukkopultti (3/8 × 1-3/4 tuumaa) | 5. Laipparuuvi (5/16 tuumaa) |
| 3. Karkaistu aluslaatta | 6. Laippamutteri (3/8 tuumaa) |

7

Tasaajan tankosarjan asennus (vain yksiköt, joissa on tasaaja; tilattava erikseen)

Vaiheeseen tarvittavat osat:

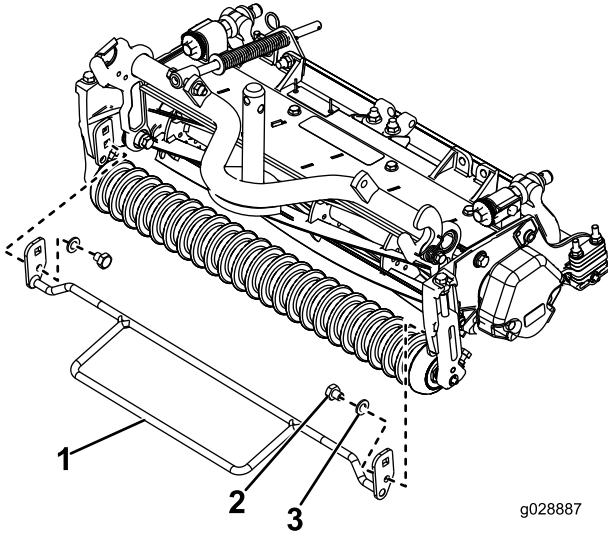
1	Tasaajan tanko
1	Pultti (M10 × 12 mm)
2	Aluslaatta

Ohjeet

Huomaa: Tämä toimenpide koskee leikkuuyksiköitä, joihin on asennettu tasaaja, ja se korvaa kohdan 6 [Keräimen tangon asennus \(vain yksiköt, joissa ei ole tasaajia\) \(sivu 8\)](#) toimenpiteet.

Tasaajan tankosarja (Toro-osanro 131-6845) on tilattava erikseen valtuutetulta Toro-jälleenmyyjältä.

Asenna sarja kuvan mukaisesti ([Kuva 11](#)).



Kuva 11

1. Tasaajan tanko
2. Pultti (M10 × 12 mm)
3. Aluslaatta

8

Keräinkokoonpanon asennus leikkuuyksikköön

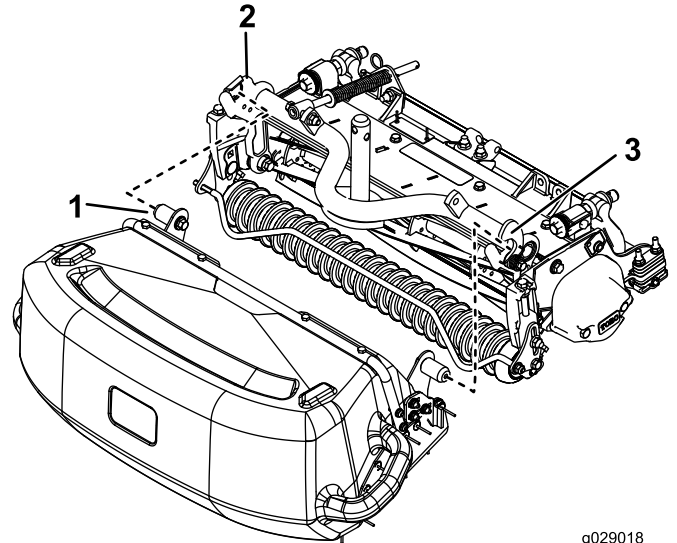
Vaiheeseen tarvittavat osat:

1	Keräinkokoonpano
---	------------------

Ohjeet

Asenna keräin kuhunkin leikkuuyksikön kannatinrunkoon asettamalla keräimen kiinnitystappi keräimen ohjainkannattimeen ja painamalla vastapäinen kiinnitystappi keräimen kääntökannattimeen ([Kuva 12](#)).

Tärkeää: Varmista, että keräimen etuosa ei kosketa kela. Jos se koskettaa kela, katso kohta 9 [Keräimen asennon säätö \(sivu 10\)](#)



Kuva 12

1. Keräimen kiinnitystappi
2. Keräimen ohjain
3. Keräimen kääntökannatin

9

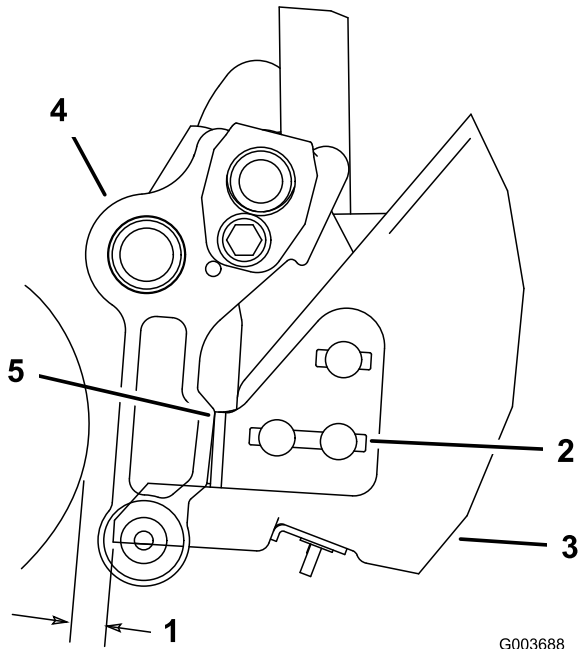
Keräimen asennon säätö

Mitään osia ei tarvita

Ohjeet

Varmista, että keräin on samansuuntainen leikkuuyksikön kanssa ja että keräimen reunan ja kelan välissä on vähintään 6 mm:n väli. Jos keräimen asentoa on säädettävä, jatka seuraavasti:

1. Löysää keräimen kummallakin puolella olevia muttereita lukkopulteissa, joilla keräimen pysäyttimet on kiinnitetty keräimeen (Kuva 13).



Kuva 13

- | | |
|----------------------|-------------------------|
| 1. 6 mm:n väli | 4. Kannatinrunгон varsi |
| 2. Keräimen pysäytin | 5. Kosketuspiste |
| 3. Keräin | |

2. Aseta keräin samansuuntaisesti leikkuuyksikön kanssa niin, että keräimen reunan ja kelan välissä on vähintään 6 mm:n väli (Kuva 13).
3. Säädä keräimen kummallakin puolella olevia pysäyttimiä niin, että ne koskettavat kannatinrunгон vartta.
4. Kiinnitä keräin paikalleen kiristämällä lukkopulttien mutterit.

Huomautuksia:

Huomautuksia:



Count on it.