



# Kit bac à herbe à fond souple

Plateaux de coupe Reelmaster® série 5010 de 56 cm et plateaux de coupe arrière Reelmaster série 3550/5010-H de 56 cm

N° de modèle 03415

N° de modèle 03416

## Instructions de montage

### ▲ ATTENTION

#### CALIFORNIE

#### Proposition 65 - Avertissement

Ce produit contient une ou des substances chimiques considérées par l'état de Californie comme capables de provoquer des cancers, des anomalies congénitales ou d'autres troubles de la reproduction.

# Montage

## Pièces détachées

Reportez-vous au tableau ci-dessous pour vérifier si toutes les pièces ont été expédiées.

Procédure	Description	Qté	Utilisation
1	Collier de vérin	4	Montage du kit limiteur de vérin de levage arrière (à commander séparément).
	Boulon	4	
	Contre-écrou à embase	8	
	Entretoise	2	
	Support de butée	2	
	Boulon de carrosserie	4	
2	Guide de bac – Modèle 03415	1	Montage des guides et supports de bac.
	Support de bac – Modèle 03415	1	
	Support de bac – Modèle 03416	2	
	Goupille cylindrique – Modèle 03415	1	
	Goupille cylindrique – Modèle 03416	2	
	Ressort de torsion gauche (jaune) – Modèles 03415 et 03416	1	
	Ressort de torsion droit (noir) – Modèles 03415 et 03416	1	
	Bague à bride de bac – Modèle 03415	1	
	Bague à bride de bac – Modèle 03416	2	
	Rondelle plate (3/8" x 7/8") – Modèles 03415 et 03416	2	
	Boulon (5/16" x 1¼") – Modèle 03415	1	
	Boulon (5/16" x ½") – Modèle 03415	1	
	Boulon (5/16" x ½") – Modèle 03416	2	
Rondelle en plastique – Modèle 03415	1		
Rondelle en plastique – Modèle 03416	2		
3	Barre supérieure	1	Montez la barre supérieure.
	Boulon (¼" x 1¾")	4	
	Contre-écrou (¼")	4	



Procédure	Description	Qté	Utilisation
<b>4</b>	Aucune pièce requise	–	Déposez les 4 déflecteurs d'herbe (le cas échéant).
<b>5</b>	Entretoise Boulon (3/8" x 1¼") Contre-écrou à embase (3/8")	2 2 2	Déposez le tube de support (s'il est monté, pour cylindres de 12,7 cm ou 17,8 cm de diamètre seulement) et montage du nouveau boulon de pivot du bâti porteur.
<b>6</b>	Écrou à embase (3/8") Plaque de bac à herbe Vis à embase (5/16") Tige de bac à herbe Rondelle en acier trempé Écrou à embase (5/16") Boulon de carrosserie (3/8" x 1¼")	2 2 2 1 1 1 2	Montage de la tige de bac (machines sans groomers).
<b>7</b>	Tige de groomer Boulon (M10 x 12 mm) Rondelle	1 1 2	Montage du kit tige de groomer (machines avec groomers, à commander séparément).
<b>8</b>	Bac à herbe	1	Montez le bac à herbe sur le plateau de coupe.
<b>9</b>	Aucune pièce requise	–	Réglage de la position du bac.

Reportez-vous au tableau ci-dessous pour déterminer les kits nécessaires pour votre machine :

Machine	Nom du kit	Réf. Toro	Quantité nécessaire
Reelmaster séries 5210/5410/5510/5610	Kit bac à herbe à fond souple	03415	5
	Kit limiteur de vérin de levage arrière	110-9604	1
	Kit tige de groomer (seulement pour les machines équipées de groomers)	131-6845	5
Reelmaster série 5010-H avec plateaux de coupe de 12,7 cm ou 17,8 cm	Kit bac à herbe à fond souple (pour plateaux de coupe avant)	03415	3
	Kit bac à herbe à fond souple compact (pour plateaux de coupe arrière)	03416	2
	Kit limiteur de vérin de levage arrière	110-9604	1
	Kit tige de groomer (seulement pour les machines équipées de groomers)	131-6845	5
Reelmaster série 3550 avec plateaux de coupe de 46 cm	Kit bac à herbe à fond souple (pour plateaux de coupe avant)	03923	3
	Kit bac à herbe à fond souple compact (pour plateaux de coupe arrière)	03924	2
Reelmaster série 3550 avec plateaux de coupe arrière de 56 cm	Kit bac à herbe à fond souple (pour plateaux de coupe avant)	03415	3
	Kit bac à herbe à fond souple compact (pour plateaux de coupe arrière)	03416	2

Reelmaster 3555 avec plateaux de coupe de 12,7 cm et Reelmaster 3575 avec plateaux de coupe de 17,8 cm	Kit bac à herbe à fond souple (pour plateaux de coupe avant)	03415	3
	Kit bac à herbe à fond souple compact (pour plateaux de coupe arrière)	03416	2
	Kit tige de groomer (seulement pour les machines équipées de groomers)	131-6845	5

**Remarque:** Les anciens modèles série Reelmaster 5010 n'ont pas toujours de trou fileté dans les supports de hauteur de coupe avant dont vous avez besoin pour monter ce kit (Figure 1). Si les supports n'ont pas de trou fileté, commandez des supports de rechange (réf. Toro 125-2796) auprès de votre concessionnaire Toro agréé. Montez les supports de rechange avant de monter la tige du bac ou du groomer.

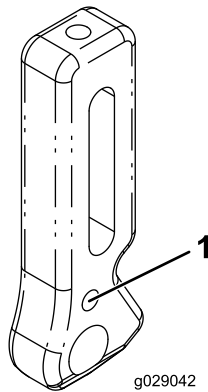


Figure 1

1. Trou

# 1

## Montage du kit limiteur de vérin de levage arrière (Reelmaster 5210, 5410, 5510, 5610, et 5010-H ; à commander séparément)

### Pièces nécessaires pour cette opération:

4	Collier de vérin
4	Boulon
8	Contre-écrou à embase
2	Entretoise
2	Support de butée
4	Boulon de carrosserie

## Montage du kit sur une machine équipée de cylindres de 17,8 cm de diamètre

**Remarque:** Le kit limiteur de vérin de levage arrière (réf. Toro 110-9604) se commande séparément. Commandez ce kit auprès d'un concessionnaire Toro agréé.

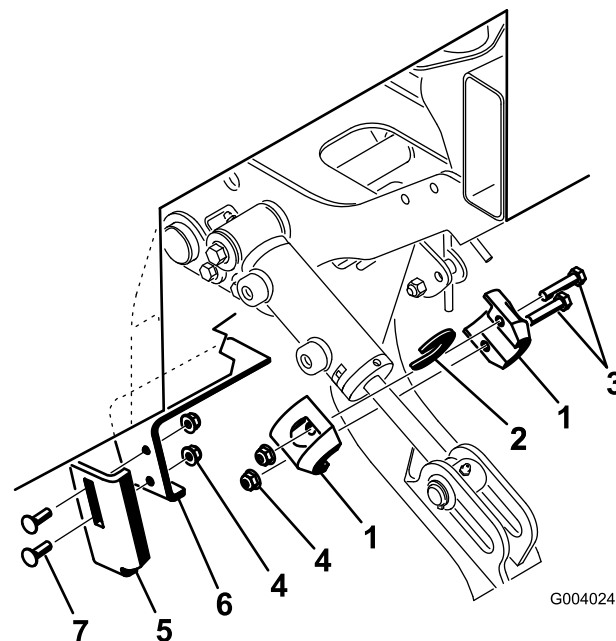
1. Amenez le groupe de déplacement sur une surface plane et horizontale, abaissez les bras de levage/plateaux de coupe et coupez le moteur. Retirez la clé du commutateur d'allumage pour éviter tout démarrage accidentel.

**Important:** Ne montez le kit limiteur de vérin de levage arrière que sur les vérins des bras levage n° 2 et 3 (arrière).

2. Montez les colliers de vérin sur la tige déployée du vérin au moyen de 2 boulons et 2 contre-écrous à

embase (Figure 2). Placez bien les colliers par dessus le haut du vérin.

- Montez le support de butée sur le support de déflecteur en serrant légèrement 2 boulons de carrosserie et 2 contre-écrous (Figure 2).
- Placez le support de butée à la position la plus haute sur l'autre support et serrez les contre-écrous à embase (Figure 2).



## Montage du kit sur une machine équipée de cylindres de 12,7 cm de diamètre

**Remarque:** Le kit limiteur de vérin de levage arrière (réf. Toro 110-9604) se commande séparément. Commandez ce kit auprès d'un concessionnaire Toro agréé.

- Amenez le groupe de déplacement sur une surface plane et horizontale, abaissez les bras de levage/plateaux de coupe et coupez le moteur. Retirez la clé du commutateur d'allumage pour éviter tout démarrage accidentel.

**Important:** Ne montez le kit limiteur de vérin de levage arrière que sur les vérins des bras levage n° 2 et 3 (arrière).

- Montez les colliers de vérin et l'entretoise sur la tige déployée du vérin au moyen de 2 boulons et 2 contre-écrous à embase (Figure 2).

**Remarque:** Placez bien les colliers par dessus le haut du vérin et l'entretoise de niveau avec l'extrémité du vérin.

- Montez le support de butée sur le support de déflecteur en serrant légèrement 2 boulons de carrosserie et 2 contre-écrous (Figure 2).
- Placez le support de butée à la position la plus basse sur l'autre support et serrez les contre-écrous à embase (Figure 2).

Figure 2

- |                          |                          |
|--------------------------|--------------------------|
| 1. Collier de vérin      | 5. Support de butée      |
| 2. Entretoise            | 6. Support de déflecteur |
| 3. Boulon                | 7. Boulon de carrosserie |
| 4. Contre-écrou à embase |                          |

# 2

## Montage des guides et supports de bac

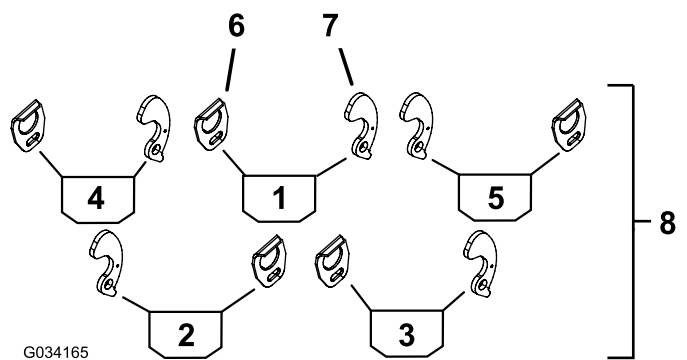
### Pièces nécessaires pour cette opération:

1	Guide de bac – Modèle 03415
1	Support de bac – Modèle 03415
2	Support de bac – Modèle 03416
1	Goupille cylindrique – Modèle 03415
2	Goupille cylindrique – Modèle 03416
1	Ressort de torsion gauche (jaune) – Modèles 03415 et 03416
1	Ressort de torsion droit (noir) – Modèles 03415 et 03416
1	Bague à bride de bac – Modèle 03415
2	Bague à bride de bac – Modèle 03416
2	Rondelle plate (3/8" x 7/8") – Modèles 03415 et 03416
1	Boulon (5/16" x 1¼") – Modèle 03415
1	Boulon (5/16" x ½") – Modèle 03415
2	Boulon (5/16" x ½") – Modèle 03416
1	Rondelle en plastique – Modèle 03415
2	Rondelle en plastique – Modèle 03416

## Procédure

- Sortez les plateaux de coupe des cartons d'expédition. Montez et réglez-les selon les instructions du *Manuel de l'utilisateur* du plateau de coupe.
- Reportez-vous à la [Figure 3](#) ou la [Figure 4](#) pour déterminer l'emplacement des guides de bac (rouges) ou des supports de bac (noirs) sur les bâtis porteurs.

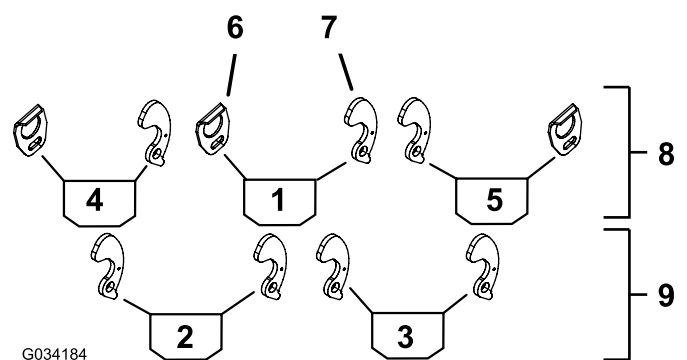
**Remarque:** La [Figure 3](#) se rapporte à la Reelmaster séries 5210/5410/5510/5610. La [Figure 4](#) se rapporte à la Reelmaster séries 3550 et 5010-H.



**Figure 3**

Reelmaster séries 5210/5410/5510/5610

- Bac central
- Bac arrière gauche
- Bac arrière droit
- Bac avant gauche
- Bac avant droit
- Guide de bac à herbe
- Support de bac à herbe
- Kit 03415 pour tout modèle (plateaux de coupe avant et arrière)



**Figure 4**

Reelmaster séries 3550 et 5010-H

- Bac central
- Bac arrière gauche
- Bac arrière droit
- Bac avant gauche
- Bac avant droit
- Guide de bac à herbe
- Support de bac à herbe
- Kit 03415 pour Reelmaster 5010-H, 3555 et 3575 ; Kit 03923 ou 03924 pour Reelmaster 3550 à plateaux de coupe avant de 46 cm
- Kit 03416 pour Reelmaster 5010-H, 3555, 3575 et 3550 à plateaux de coupe de 56 cm

- Montez un guide de bac du côté approprié de chaque bâti porteur ([Figure 3](#)) au moyen d'un boulon (5/16" x ½") et d'une rondelle plate (3/8" x 7/8"). Positionnez les composants comme montré à la [Figure 5](#).

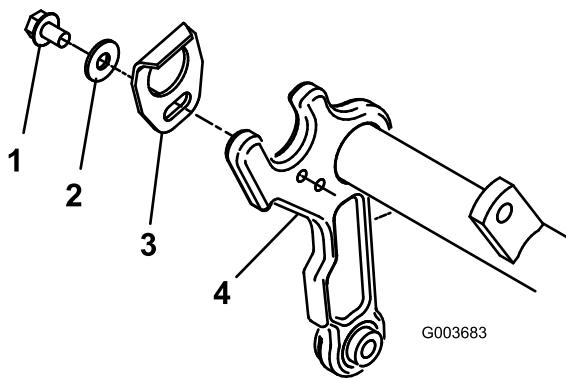


Figure 5

1. Boulon (5/16" x 1/2")
2. Rondelle plate (3/8" x 7/8")
3. Guide de bac à herbe
4. Bâti porteur

4. Placez une goupille cylindrique dans le trou inférieur du côté approprié du bâti porteur de chaque plateau de coupe (Figure 6).

**Remarque:** L'extrémité de la goupille cylindrique ne doit pas dépasser du côté intérieur du bâti porteur.

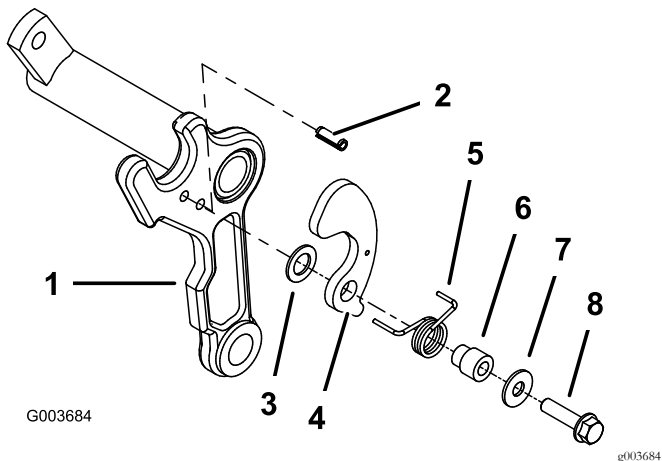


Figure 6

1. Bâti porteur
2. Goupille cylindrique
3. Rondelle en plastique
4. Support de bac à herbe
5. Ressort de torsion (côté gauche représenté, jaune)
6. Bague à bride de bac
7. Rondelle plate (3/8" x 7/8")
8. Boulon (5/16" x 1/4")

5. Du côté du bâti porteur où est déjà installée la goupille cylindrique, montez une rondelle en plastique, un support de bac, un ressort de torsion, une bague à bride de bac, une rondelle plate (3/8" x 7/8") et un boulon (5/16" x 1/4") ; voir Figure 6.

**Remarque:** La rondelle en plastique, le support de bac et le ressort de torsion se montent sur la bague à bride du bac.

Le ressort de torsion jaune est destiné au côté gauche du bâti porteur, et le ressort noir, au côté droit du bâti porteur. Placez le bras long du ressort autour de l'avant

du bâti porteur, puis insérez le bras arrière, plus court, du ressort dans le trou du support de bac à herbe.

6. Vérifiez que le support du bac pivote librement.

**Important:** La rondelle en plastique doit être montée sur la bague à bride du bac pour l'empêcher de se coincer.

## 3

## Montage de la barre supérieure

Pièces nécessaires pour cette opération:

1	Barre supérieure
4	Boulon (1/4" x 1 3/4")
4	Contre-écrou (1/4")

## Procédure

1. Montez la barre supérieure sur le cadre du plateau de coupe en serrant légèrement 4 boulons (1/4" x 1 3/4") et 4 contre-écrous (1/4") ; voir Figure 7.

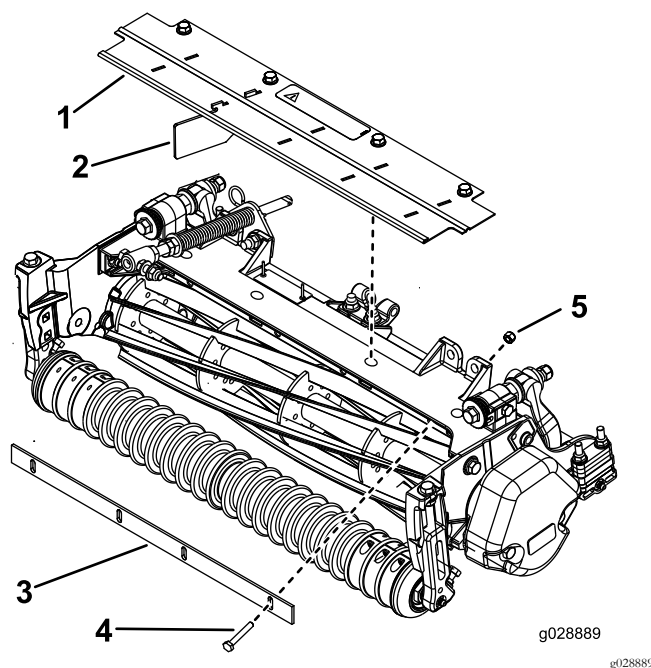


Figure 7

1. Déflecteur d'herbe
2. Déflecteur
3. Barre supérieure
4. Boulon (1/4" x 1 3/4")
5. Contre-écrou (1/4")

2. Insérez une jauge d'épaisseur de 1,5 mm entre le haut du cylindre et le bas de la barre supérieure pour vérifier

l'écartement. L'écart entre la barre et le cylindre doit être identique sur toute la longueur du cylindre.

**Remarque:** La barre supérieure ne doit pas toucher le cylindre pendant le fonctionnement.

3. Serrez les boulons et les contre-écrous (Figure 7).

## 4

### Dépose des 4 déflecteurs d'herbe (le cas échéant) (le cas échéant)

Aucune pièce requise

### Procédure

Ignorez cette procédure si les déflecteurs d'herbe ne sont pas montés.

1. Retirez les 4 boulons à embase qui fixent le déflecteur d'herbe avant au cadre du plateau de coupe (Figure 7). Déposez le déflecteur d'herbe.
2. Déposez les 4 éléments déflecteurs du déflecteur d'herbe, en ne laissant en place que l'élément montré à la Figure 7.
3. Posez le déflecteur d'herbe.

## 5

### Montage des nouveaux boulons de pivot du bâti porteur et dépose du tube de support (le cas échéant, pour cylindres de 12,7 cm ou 17,8 cm de diamètre seulement)

Pièces nécessaires pour cette opération:

2	Entretoise
2	Boulon (3/8" x 1¼")
2	Contre-écrou à embase (3/8")

### Procédure

1. Dévissez les 2 boulons à embase qui fixent le tube de support et le bâti porteur du plateau de coupe aux plaques latérales du plateau de coupe (Figure 9). Ne sortez pas complètement les boulons du bâti porteur. Déposez le tube de support.

**Important:** Montez les boulons, rondelles et contre-écrous à embase neufs même si le tube de support n'est pas monté (Figure 8).

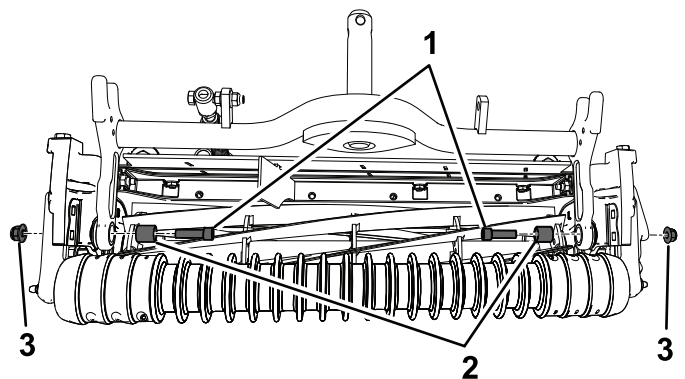


Figure 8

1. Boulons (3/8" x 1¼")
2. Entretoises
3. Contre-écrous à embase (3/8")

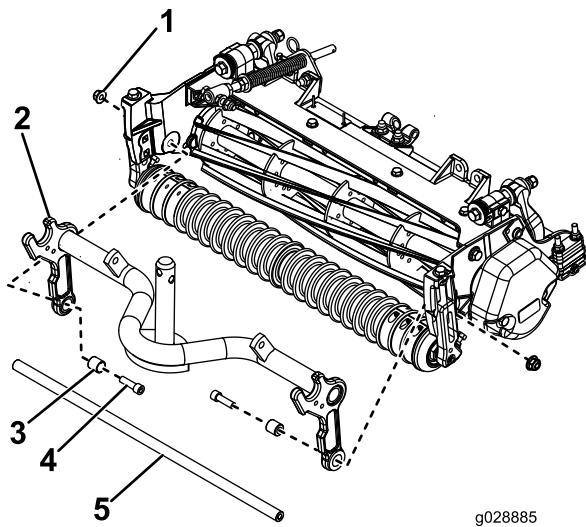


Figure 9

- |                                 |                           |
|---------------------------------|---------------------------|
| 1. Contre-écrou à embase (3/8") | 4. Boulon (3/8" x 1 1/4") |
| 2. Bâti porteur                 | 5. Tube de support        |
| 3. Entretoise                   |                           |

2. Fixez le bâti porteur au plateau de coupe au moyen de 2 entretoises, 2 boulons (3/8" x 1 1/4") et 2 contre-écrous à embase (3/8") ; voir Figure 9.

# 6

## Montage de la tige de bac (machines sans groomers seulement)

### Pièces nécessaires pour cette opération:

2	Écrou à embase (3/8")
2	Plaque de bac à herbe
2	Vis à embase (5/16")
1	Tige de bac à herbe
1	Rondelle en acier trempé
1	Écrou à embase (5/16")
2	Boulon de carrosserie (3/8" x 1 3/4")

## Procédure

**Remarque:** Cette procédure concerne les plateaux de coupe **sans** groomers. Si le plateau de coupe est équipé de groomers, sautez cette procédure.

1. Montez une plaque de bac de chaque côté du cadre du plateau de coupe au moyen de 1 écrou à embase (3/8"),

1 boulon de carrosserie (3/8" x 1 3/4") et 1 vis à embase (5/16") ; voir Figure 10.

2. Insérez la longue extrémité hexagonale de la tige du bac dans 1 plaque de bac et l'autre extrémité dans l'autre plaque de bac (Figure 10).
3. Fixez l'extrémité hexagonale courte de la tige à l'aide d'un écrou à embase (5/16") et d'une rondelle en acier trempé (Figure 10).

**Important:** Vérifiez que la tige ne touche pas le rouleau avant.

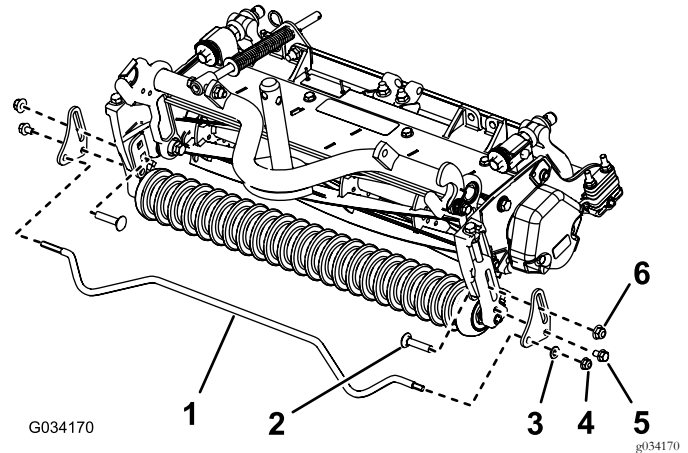


Figure 10

- |  |                           |
|--|---------------------------|
| 1. Tige de bac à herbe                   | 4. Écrou à embase (5/16") |
| 2. Boulon de carrosserie (3/8" x 1 3/4") | 5. Vis à embase (5/16")   |
| 3. Rondelle en acier trempé              | 6. Écrou à embase (3/8")  |



# 7

## Montage du kit tige de groomer (machines avec groomers seulement ; à commander séparément)

Pièces nécessaires pour cette opération:

1	Tige de groomer
1	Boulon (M10 x 12 mm)
2	Rondelle

### Procédure

**Remarque:** Cette procédure concerne les plateaux de coupe avec groomers montés et remplace les opérations de 6 Montage de la tige de bac (machines sans groomers seulement) (page 8).

Le kit tige de groomer (réf. Toro 131-6845) se commande séparément ; contactez un concessionnaire Toro agréé.

Montez le kit comme montré à la Figure 11.

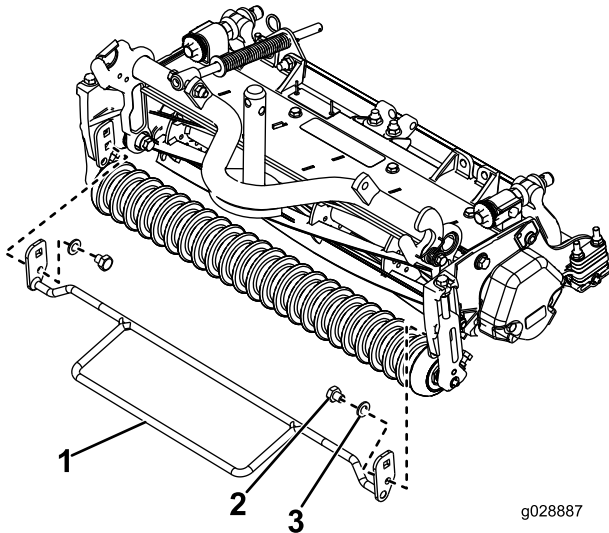


Figure 11

- 1. Tige de groomer
- 2. Boulon (M10 x 12 mm)
- 3. Rondelle

# 8

## Montage du bac à herbe sur le plateau de coupe

Pièces nécessaires pour cette opération:

1	Bac à herbe
---	-------------

### Procédure

Montez un bac à herbe sur le bâti porteur de chaque plateau de coupe en insérant la goupille de fixation dans le support du guide du bac et en poussant l'autre goupille de fixation dans le support pivotant (Figure 12).

**Important:** Vérifiez que l'avant du bac ne touche pas le cylindre. Dans le cas contraire, passez à l'opération 9 Réglage de la position du bac (page 10).

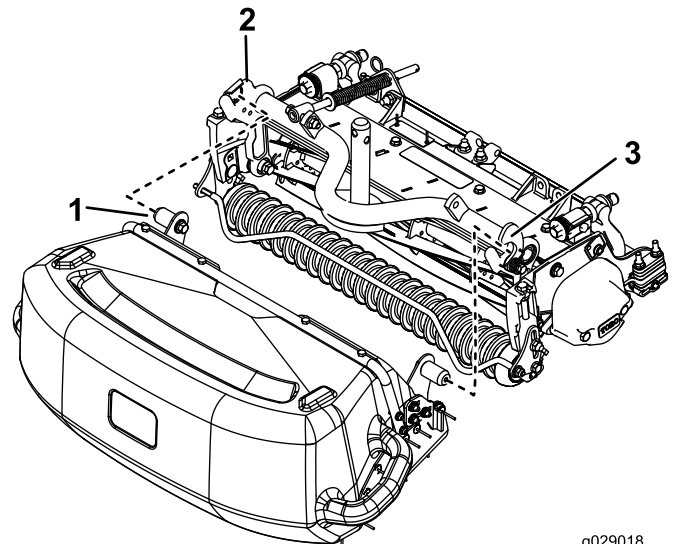


Figure 12

- 1. Goupille de fixation du bac
- 2. Guide de bac à herbe
- 3. Support pivotant du bac

# 9

## Réglage de la position du bac

Aucune pièce requise

### Procédure

Vérifiez que le bac est parallèle au plateau de coupe, et que le rebord du bac et le cylindre sont distants d'au moins 6 mm. Si la position du bac doit être modifiée, procédez comme suit :

1. De chaque côté du bac, desserrez les écrous des boulons de carrosserie qui fixent les supports de butée au bac (Figure 13).

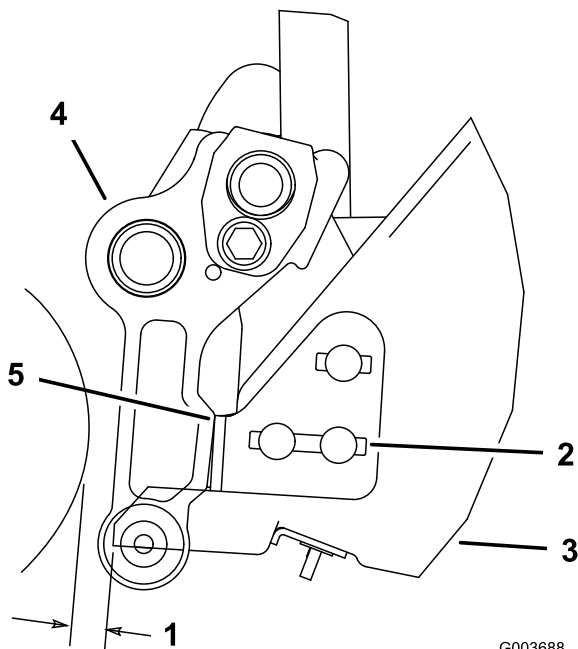


Figure 13

- |                            |                     |
|----------------------------|---------------------|
| 1. Espace de 6 mm          | 4. Bras du bâti     |
| 2. Support de butée de bac | 5. Point de contact |
| 3. Bac à herbe             |                     |

2. Positionnez le bac parallèlement au plateau de coupe, avec un espace d'au moins 6 mm entre le rebord du bac et le cylindre (Figure 13).
3. De chaque côté du bac, réglez les supports de butée de sorte que chacun touche un bras du bâti porteur.
4. Serrez les écrous sur les boulons de carrosserie pour fixer le bac en position.

**Remarques:**



**Count on it.**