



# 플렉시블 하단 잔디 수거함 키트

® 5010 시리즈 22" 커팅 유닛 및 Reelmaster 3550/5010-H 시리즈 22" 후방 커팅 유닛

모델 번호03415

모델 번호03416

설치 지침

## ▲ 경고

캘리포니아

Proposition 65 경고

본 제품은 캘리포니아 주에서 암, 선천성 기형 및 기타 생식 기능 장애를 일으키는 것으로 알려진 화학 물질이 들어 있습니다.

## 설치

### 부품 확인

아래 차트를 사용하여 모든 부품이 선적되었는지 확인하십시오.

절차	설명	수량	사용
1	실린더 칼라	4	후방 리프트 실린더 리밋 키트를 설치합니다(별도 주문).
	볼트	4	
	플랜지 록너트	8	
	스페이서	2	
	멈춤 브래킷	2	
	캐리지 볼트	4	
2	바스켓 가이드 — 모델 03415	1	바스켓 가이드 및 브래킷을 설치합니다.
	바스켓 브래킷 — 모델 03415	1	
	바스켓 브래킷 — 모델 03416	2	
	롤 핀 — 모델 03415	1	
	롤 핀 — 모델 03416	2	
	왼쪽 토션 스프링(골드)—모델 03415 및 03416	1	
	오른쪽 토션 스프링(검정)—03415 및 03416 모델	1	
	바스켓 칼라 — 모델 03415	1	
	바스켓 칼라 — 모델 03416	2	
	플랫 와셔(3/8 x 7/8 인치) — 모델 03415 및 03416	2	
	볼트(5/16 x 1-1/4 인치) — 모델 03415	1	
	볼트(5/16 x 1/2 인치) — 모델 03415	1	
	볼트(5/16 x 1/2 인치) — 모델 03416	2	
	플라스틱 와셔 — 모델 03415	1	
플라스틱 와셔 — 모델 03416	2		



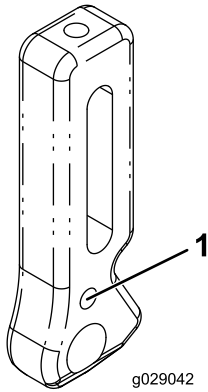
절차	설명	수량	사용
<b>3</b>	차단 바	1	차단 바를 설치합니다.
	볼트(1/4 x 1-3/4 인치)	4	
	록너트(1/4 인치)	4	
<b>4</b>	아무 부품도 필요 없음	-	4개의 잔디 디플렉터(설치된 경우)를 분리합니다.
<b>5</b>	스페이서	2	서포트 튜브를 분리하십시오(설치된 경우, 12.7cm 또는 17.8cm 직경 일만 해당됨).
	볼트(3/8 x 1-1/4 인치)	2	
	플랜지 너트(3/8 인치)	2	
<b>6</b>	플랜지 너트(3/8 인치)	2	바스켓 로드(그루머가 없는 장치용)를 설치하십시오.
	바스켓 플레이트	2	
	플랜지 나사(5/16 인치)	2	
	바스켓 로드	1	
	경화 와셔	1	
	플랜지 너트(5/16 인치)	1	
<b>7</b>	캐리지 볼트(3/8 x 1-3/4 인치)	2	그루머 로드 키트(그루머가 있는 장치용, 별도 주문)를 설치합니다.
	그루머 로드	1	
	볼트(M10 x 12mm)	1	
<b>8</b>	와셔	2	바스켓 어셈블리를 커팅 유닛에 장착합니다.
	바스켓 어셈블리	1	
<b>9</b>	아무 부품도 필요 없음	-	바스켓 위치를 조정합니다.

다음 표를 이용하여 장비에 필요한 키트를 판단하십시오.

장비	키트 이름	Toro 부품 번호	필요한 수량
Reelmaster 5210/5410/5510/5610 시 리즈	플렉시블 하단 잔디 수거함 키 트	03415	5
	후방 리프트 실린더 리밋 키트	110-9604	1
	그루머 로드 키트 (그루머가 장착된 장치 용)	131-6845	5
Reelmaster® 5010-H 시리즈 (12.7cm 또는 17.8cm 커팅 유 닛 장착)	플렉시블 하단 잔디 수거함 키트 (전방 커팅 유닛용)	03415	3
	소형 플렉시블 하단 잔디 수거함 키트 (후방 커팅 유닛용)	03416	2
	후방 리프트 실린더 리밋 키트	110-9604	1
	그루머 로드 키트 (그루머가 장착된 장치 용)	131-6845	5
Reelmaster 3550 시리즈 (46cm 커팅 유닛 장착)	플렉시블 하단 잔디 바스켓 키트 (전방 커팅 유닛용)	03923	3
	소형 플렉시블 하단 잔디 수거함 키트 (후방 커팅 유닛용)	03924	2
Reelmaster 3550-H 시리즈 (56cm 후방 커팅 유닛 장착)	플렉시블 하단 잔디 수거함 키트 (전방 커팅 유닛용)	03415	3
	소형 플렉시블 하단 잔디 수거함 키트 (후방 커팅 유닛용)	03416	2

12.7cm 커팅 유닛을 탑재한 릴 마스터 3555 및 17.8cm 커팅 유닛을 탑재한 릴마스터 3575	플렉시블 하단 잔디 수거함 키트 (전방 커팅 유닛용)	03415	3
	소형 플렉시블 하단 잔디 수거함 키트 (후방 커팅 유닛용)	03416	2
	그루머 로드 키트 (그루머가 장착된 장치용)	131-6845	5

**참고:** 구형 Reelmaster 5010 시리즈 커팅 유닛의 경우 전방 커팅 높이 브래킷에 이 키트를 설치하는 데 필요한 나사식 구멍이 없을 수도 있습니다(그림1). 사용하는 브래킷에 이 나사식 구멍이 없다면, 공식 Toro 딜러에 연락하여 교체용 브래킷(Toro 부품 번호 125-2796)을 주문하십시오. 교체용 브래킷을 설치한 후, 바스켓 로드나 그루머 로드를 설치합니다.



g029042

g029042

그림1

1. 홈

# 1

## 후방 리프트 실린더 리밋 키트(Reelmaster 5210, 5410, 5510, 5610 및 5010-H; 별도 주문) 설치

이 절차를 수행하는 데 필요한 부품:

4	실린더 칼라
4	볼트
8	플랜지 록너트
2	스페이서
2	멈춤 브래킷
4	캐리지 볼트

## 17.8cm 직경의 릴을 탑재한 장비에 키트 설치

**참고:** 후방 리프트 실린더 리밋 키트(Toro 부품 번호 110-9604)는 별도 주문합니다. 공식 Toro 딜러에게 연락하여 키트를 주문합니다.

1. 평평한 곳에 트랙션 유닛을 세우고, 리프트 암/커팅 유닛을 내린 다음 장비를 멈춥니다. 뜻하지 않게 출발하지 않도록 점화 스위치에서 키를 뽑습니다.

**중요:** 후방 리프트 실린더 리밋 키트를 2번 및 3번(후방) 리프트 암 실린더에만 장착합니다.

2. 2개의 볼트와 2개의 플랜지 록너트를 사용하여 실린더 칼라를 연장 실린더 로드 위에 설치합니다(그림2). 실린더 칼라가 실린더 상단 위로 맞추어지는지 확인합니다.
3. 2개의 캐리지 볼트와 2개의 록너트로 멈춤 브래킷을 디플렉터 브래킷에 느슨하게 설치합니다(그림2).

4. 멈춤 브래킷을 브래킷에서 가장 높은 위치로 옮기고 플랜지 록너트를 조입니다 (그림2).

# 2

## 바스켓 가이드 및 브래킷 설치하기

### 12.7cm 직경의 릴을 탑재한 장비에 키트 설치

**참고:** 후방 리프트 실린더 리밋 키트(Toro 부품 번호 110-9604)는 별도 주문합니다. 공식 Toro 딜러에게 연락하여 키트를 주문합니다.

1. 평평한 곳에 트랙션 유닛을 세우고, 리프트 암/커팅 유닛을 내린 다음 장비를 멈춥니다. 뜻하지 않게 출발하지 않도록 점화 스위치에서 키를 뺍니다.

**중요:** 후방 리프트 실린더 리밋 키트를 2번 및 3번 (후방) 리프트 암 실린더에만 장착합니다.

2. 2개의 볼트와 2개의 플랜지 록너트를 사용하여 실린더 칼라와 스페이서를 연장 실린더 로드 설치합니다(그림2).

**참고:** 실린더 칼라가 실린더 상단 위로 맞추어지는지 확인하고, 스페이서가 실린더 끝 부분과 수평이 되는지 확인합니다.

3. 2개의 캐리지 볼트와 2개의 록너트로 멈춤 브래킷을 디플렉터 브래킷에 느슨하게 설치합니다(그림2).
4. 멈춤 브래킷을 브래킷에서 가장 낮은 위치로 옮기고 플랜지 록너트를 조입니다 (그림2).

이 절차를 수행하는 데 필요한 부품:

1	바스켓 가이드 — 모델 03415
1	바스켓 브래킷 — 모델 03415
2	바스켓 브래킷 — 모델 03416
1	롤 핀 — 모델 03415
2	롤 핀 — 모델 03416
1	왼쪽 토션 스프링(골드)—모델 03415 및 03416
1	오른쪽 토션 스프링(검정)—03415 및 03416 모델
1	바스켓 칼라 — 모델 03415
2	바스켓 칼라 — 모델 03416
2	플랫 와셔(3/8 x 7/8 인치) — 모델 03415 및 03416
1	볼트(5/16 x 1-1/4 인치) — 모델 03415
1	볼트(5/16 x 1/2 인치) — 모델 03415
2	볼트(5/16 x 1/2 인치) — 모델 03416
1	플라스틱 와셔 — 모델 03415
2	플라스틱 와셔 — 모델 03416

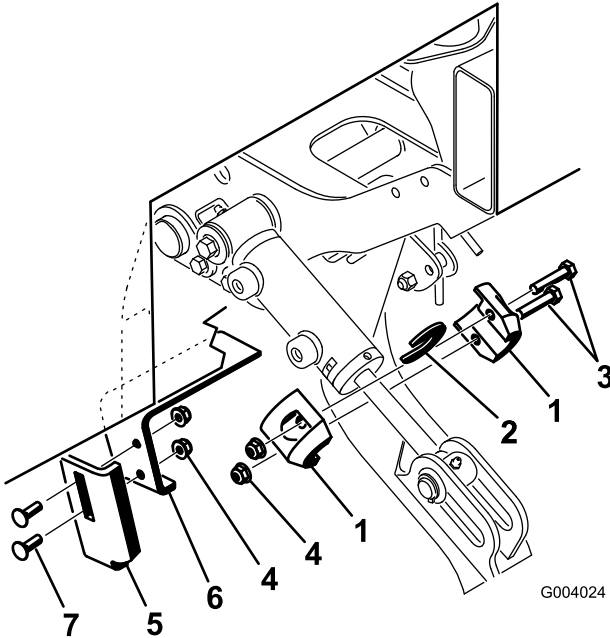


그림2

- |            |             |
|------------|-------------|
| 1. 실린더 칼라  | 5. 멈춤 브래킷   |
| 2. 스페이서    | 6. 디플렉터 브래킷 |
| 3. 볼트      | 7. 캐리지 볼트   |
| 4. 플랜지 록너트 |             |

### 절차

1. 상자에서 커팅 유닛을 분리합니다. 커팅 유닛의 사용 설명서에 따라 조립하여 조정합니다.
2. 그림3 또는 그림4를 사용하여 바스켓 가이드(빨강)나 바스켓 브래킷(검정)을 캐리어 프레임에 장착해야 하는 위치를 판단합니다.

**참고:** 그림3는 Reelmaster 5210/5410/5510/5610 시리즈에 적용됩니다. 그림4는 Reelmaster 3550 및 5010-H 시리즈에 적용됩니다.

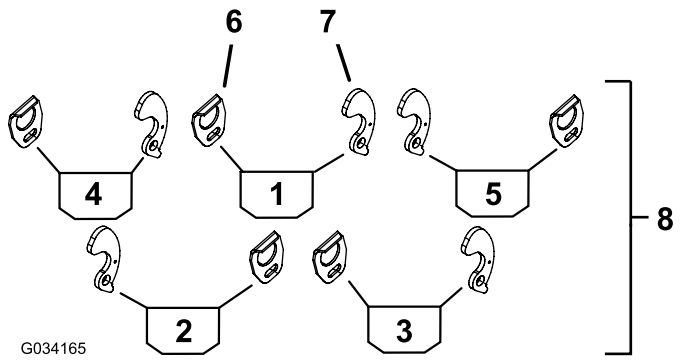


그림3

Reelmaster 5210/5410/5510/5610 시리즈

- |               |   |
|---------------|---|
| 1. 가운데 바스켓    | 5. 오른쪽 전방 바스켓                           |
| 2. 왼쪽 후방 바스켓  | 6. 바스켓 가이드                              |
| 3. 오른쪽 후방 바스켓 | 7. 바스켓 브래킷                              |
| 4. 왼쪽 전방 바스켓  | 8. 키트 03415 (모든 유닛이 해당됨. 전방 및 후방 커팅 유닛) |

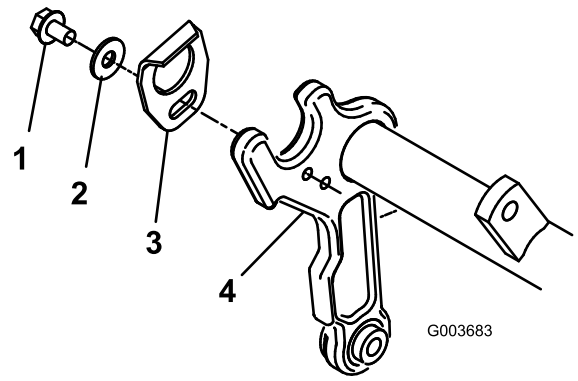


그림5

- |                        |            |
|------------------------|------------|
| 1. 볼트(5/16 x 1/2 인치)   | 3. 바스켓 가이드 |
| 2. 플랫 와셔(3/8 x 7/8 인치) | 4. 캐리어 프레임 |

4. 각 커팅 유닛 캐리어 프레임의 적절한 측면에 있는 아래쪽 구멍에 롤 핀을 설치합니다(그림6).

**참고:** 롤 핀의 끝 부분은 캐리어 프레임의 안쪽면과 수평이 되어야 합니다.

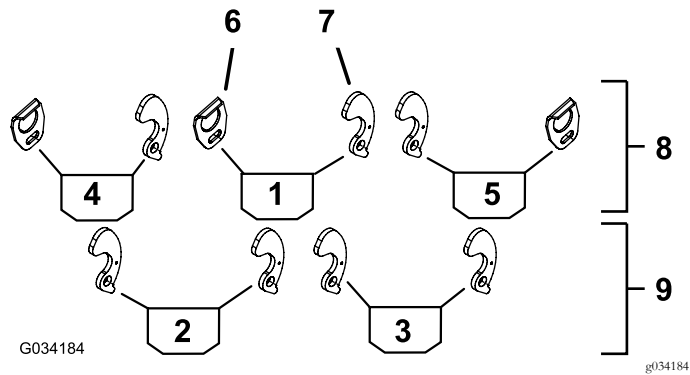


그림4

Reelmaster 3550 시리즈 및 5010-H 시리즈용)

- |               |  |
|---------------|--|
| 1. 가운데 바스켓    | 6. 바스켓 가이드   |
| 2. 왼쪽 후방 바스켓  | 7. 바스켓 브래킷   |
| 3. 오른쪽 후방 바스켓 | 8. 키트 03415(Reelmaster 5010-H, 3555 및 3575 용), 키트 03923 또는 03924(Reelmaster 3550 전방 46cm 커팅 유닛용) |
| 4. 왼쪽 전방 바스켓  | 9. 키트 03416(56cm 커팅 유닛을 탑재한 Reelmaster 5010-H, 3555, 3575 및 3550용)                               |
| 5. 오른쪽 전방 바스켓 |  |

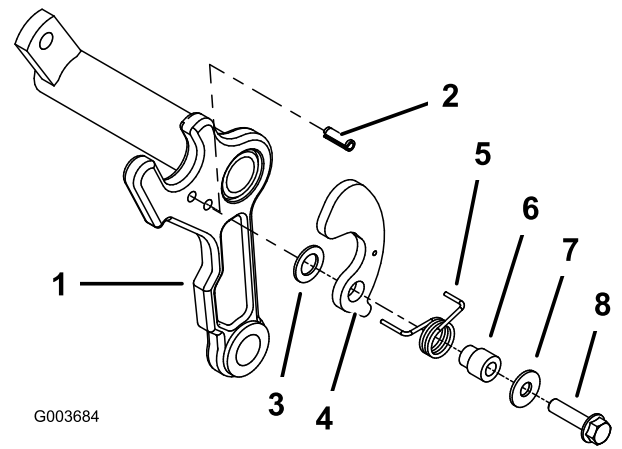


그림6

- |            |                        |
|------------|------------------------|
| 1. 캐리어 프레임 | 5. 토션 스프링(그림은 왼쪽임, 골드) |
| 2. 롤 핀     | 6. 바스켓 칼라              |
| 3. 플라스틱 와셔 | 7. 플랫 와셔(3/8 x 7/8 인치) |
| 4. 바스켓 브래킷 | 8. 볼트(5/16 x 1-1/4 인치) |

5. 캐리어 프레임에서 롤 핀이 설치된 쪽에, 플라스틱 와셔, 바스켓 브래킷, 토션 스프링, 바스켓 칼라, 플랫 와셔(3/8 x 7/8 인치) 및 볼트(5/16 x 1-1/4 인치)를 장착합니다(그림6).

**참고:** 플라스틱 와셔, 바스켓 브래킷, 그리고 토션 스프링은 바스켓 칼라에 끼워집니다.

골드 토션 스프링은 캐리어 프레임의 왼쪽용이며, 검정색 스프링은 캐리어 프레임의 오른쪽용입니다. 스프링의 길이가 더 긴 레그가 캐리어 프레임의 전방 주위에 오게 하고, 스프링의 길이가 더 짧은 후방 레그를 바스켓 브래킷의 구멍에 끼웁니다.

6. 바스켓 브래킷이 자유롭게 도는지 확인합니다.

3. 볼트(5/16 x 1/2 인치)와 플랫 와셔(3/8 x 7/8 인치)를 사용하여 바스켓 가이드를 각 캐리어 프레임의 적절한 측면에 장착합니다(그림3). 그림5에 나오는 것처럼 구성품의 위치를 맞춥니다.

중요: 플라스틱 와셔를 바스켓 칼라에 설치하여 결합되지 않게 합니다.

# 4

## 4개의 잔디 디플렉터 분리(설치된 경우) (설치된 경우)

아무 부품도 필요 없음

### 절차

잔디 디플렉터가 설치되어 있지 않은 경우 이 절차를 생략합니다.

1. 전방 잔디 받이를 커팅 유닛 프레임에 고정시키는 4개의 플랜지 헤드 볼트를 분리합니다(그림7). 잔디 받이를 분리합니다.
2. 그림7에 나오는 것처럼 잔디 받이에서 4개의 디플렉터를 분리하여 디플렉터를 1개만 남깁니다.
3. 새 잔디 실드를 설치합니다.

# 3

## 차단 바 설치

이 절차를 수행하는 데 필요한 부품:

1	차단 바
4	볼트(1/4 x 1-3/4 인치)
4	록너트(1/4 인치)

### 절차

1. 4개의 볼트(1/4 x 1-3/4 인치)와 4개의 록너트(1/4 인치)를 사용하여 차단 바를 커팅 유닛에 느슨하게 장착합니다. 그림7을(를) 참조하십시오.

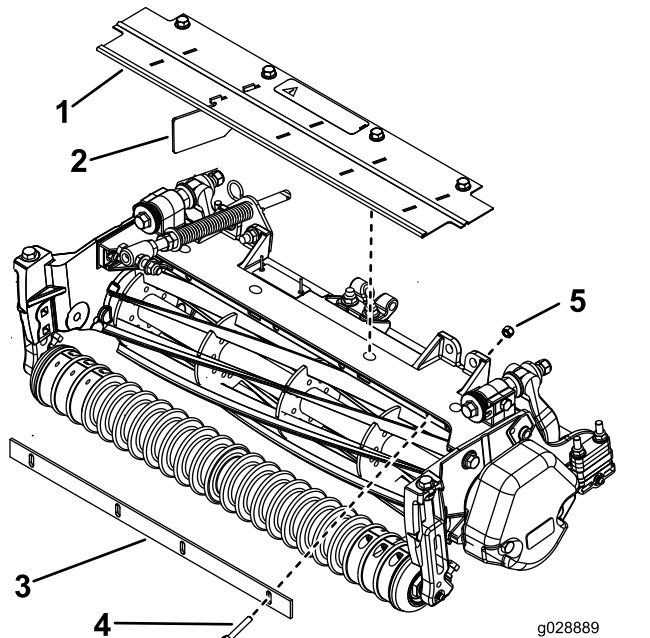


그림7

- |         |                       |
|---------|-----------------------|
| 1. 잔디받이 | 4. 볼트(1/4 x 1-3/4 인치) |
| 2. 디플렉터 | 5. 록너트(1/4 인치)        |
| 3. 차단 바 |                       |

2. 릴 상단과 차단 바 하단 사이에 1.5mm 필러 게이지를 삽입하여 유격을 확인합니다. 길이 방향으로 릴 전체에서 바와 릴 사이의 거리가 동일한지 확인합니다.

**참고:** 작동하는 동안 차단 바가 릴에 닿지 않아야 합니다.

3. 볼트와 록너트를 조입니다(그림7).

# 5

## 뉴 캐리어-프레임 피봇 볼트 설치 및 서포트 튜브 분리 (12.7cm 또는 17.8cm 직경 릴의 경우, 설치된 경우)

이 절차를 수행하는 데 필요한 부품:

2	스페이서
2	볼트(3/8 x 1-1/4 인치)
2	플랜지 너트(3/8 인치)

### 절차

1. 서포트 튜브와 커팅 유닛 프레임이 커팅 유닛 측면 플레이트에 고정시키는 2개의 플랜지 헤드 볼트를 돌려서 풀니다(그림9). 볼트를 캐리어 프레임 밖으로 당겨서 완전히 빠지 마십시오. 서포트 튜브를 분리합니다.

**중요:** 설치된 서포트 튜브가 없는 경우에도 새 볼트, 스페이서 및 플랜지 록너트를 설치합니다(그림8).

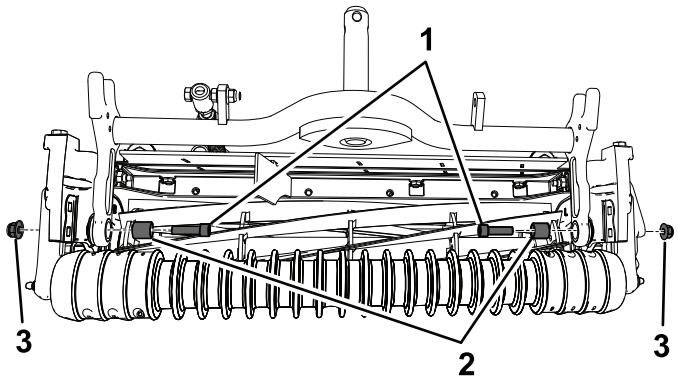
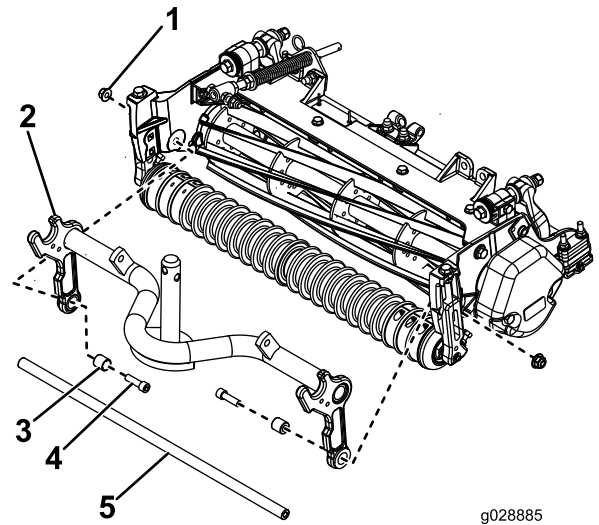


그림8

1. 볼트(3/8 x 1-1/4 인치)
2. 스페이서
3. 플랜지 록너트(3/8 인치)



g028885

g028885

그림9

1. 플랜지 너트(3/8 인치)
2. 캐리어 프레임
3. 스페이서
4. 볼트(3/8 x 1-1/4 인치)
5. 서포트 튜브

2. 2개의 스페이서, 2개의 볼트(3/8 x 1-1/4 인치) 및 2개의 플랜지 록너트(3/8 인치)를 사용하여 캐리어 프레임을 커팅 유닛 측면 플레이트에 고정시킵니다(그림9).

# 6

## 바스켓 로드 설치 (그루머가 없는 유닛만 해당됨)

이 절차를 수행하는 데 필요한 부품:

2	플랜지 너트(3/8 인치)
2	바스켓 플레이트
2	플랜지 나사(5/16 인치)
1	바스켓 로드
1	경화 와셔
1	플랜지 너트(5/16 인치)
2	캐리지 볼트(3/8 x 1-3/4 인치)

### 절차

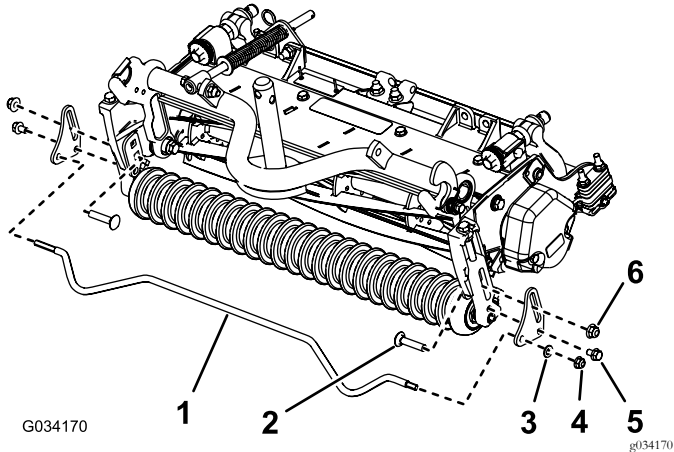
**참고:** 이 절차는 그루머가 설치되지 않은 커팅 유닛용입니다. 커팅 유닛에 그루머가 설치되어 있다면, 이 절차를 생략하십시오.

1. 1개의 플랜지 너트(3/8 인치), 1개의 캐리지 볼트(3/8 x 1-3/4 인치), 그리고 1개의 플랜지 나사(5/16 인치)를 사용하여 커팅 유닛 프레임의 각

측면에 바스켓 플레이트를 설치합니다. **그림 10**(을)를 참조하십시오.

- 바스켓 로드의 긴 육각형 끝 부분을 1개의 바스켓 플레이트에 끼우고, 반대쪽 끝 부분을 바스켓 플레이트에 끼우십시오(**그림 10**).
- 플랜지 너트(5/16 인치)와 경화 와셔(**그림 10**)를 사용하여 로드의 짧은 쪽 육각형 끝 부분을 고정시킵니다.

**중요:** 바스켓 로드가 전방 롤러에 닿지 않게 합니다.



**그림 10**

- |                           |                    |
|---------------------------|--------------------|
| 1. 바스켓 로드                 | 4. 플랜지 너트(5/16 인치) |
| 2. 캐리지 볼트(3/8 x 1-3/4 인치) | 5. 플랜지 나사(5/16 인치) |
| 3. 경화 와셔                  | 6. 플랜지 너트(3/8 인치)  |

# 7

## 그루머 로드 키트 설치(그루머가 있는 유닛만 해당됨, 별도 주문)

이 절차를 수행하는 데 필요한 부품:

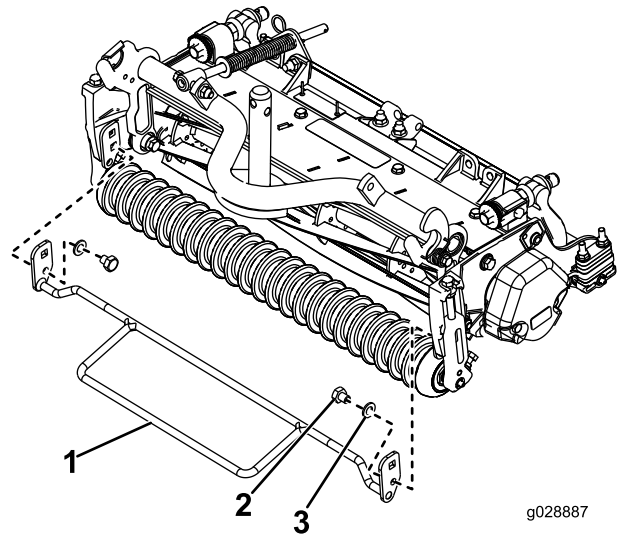
1	그루머 로드
1	볼트(M10 x 12mm)
2	와셔

### 절차

**참고:** 이 절차는 그루머가 설치되어 있는 커팅 유닛에 적용되며, **6 바스켓 로드 설치 (그루머가 없는 유닛만 해당됨) (페이지 7)**의 내용을 대체합니다.

그루머 로드 키트(Toro 부품 번호 131-6845)는 별도 주문용입니다. 이 키트를 주문하려면 공식 Toro 딜러에게 연락하십시오.

**그림 11**에 나오는 것처럼 키트를 설치합니다.



**그림 11**

- |                    |       |
|--------------------|-------|
| 1. 그루머 로드          | 3. 와셔 |
| 2. 볼트(M10 x 12 mm) |       |



# 8

## 바스켓 어셈블리를 커팅 유닛에 장착

이 절차를 수행하는 데 필요한 부품:

1	바스켓 어셈블리
---	----------

### 절차

바스켓 마운팅 핀을 바스켓 가이드 브래킷에 끼우고 반대쪽 마운팅 핀을 눌러 피봇팅 바스켓 브래킷에 끼워 각 커팅 유닛 캐리어 프레임에 바스켓을 장착합니다(그림 12).

**중요:** 바스켓 전면이 릴에 닿지 않게 합니다. 닿는 경우, 9 바스켓 위치 조정 (페이지 9)를 참조하십시오.

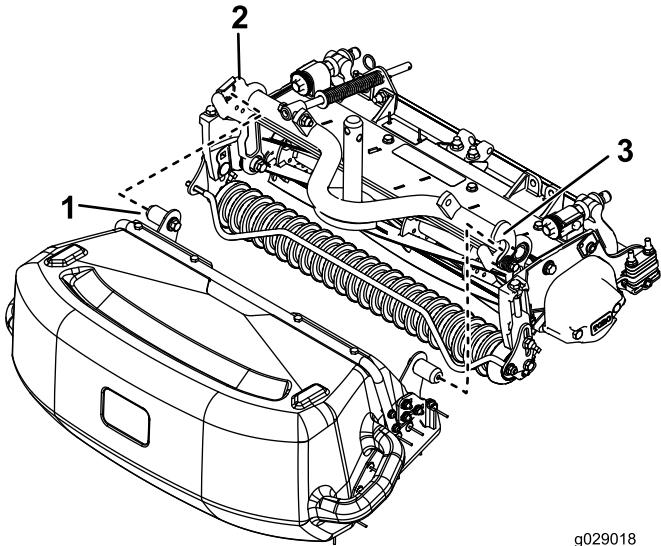


그림 12

g029018  
g029018

- 1. 바스켓 마운팅 핀
- 2. 바스켓 가이드
- 3. 피봇팅 바스켓 브래킷

# 9

## 바스켓 위치 조정

아무 부품도 필요 없음

### 절차

바스켓이 커팅 유닛과 평행을 이루고, 바스켓의 립과 릴 사이의 최소 유격이 6mm인지 확인하십시오. 바스켓 위치를 조정해야 하면, 다음과 같이 진행합니다.

- 바스켓의 각 측면에서, 바스켓 멈춤 브래킷을 바스켓에 고정하는 캐리지 볼트 너트를 느슨하게 풉니다(그림 13).

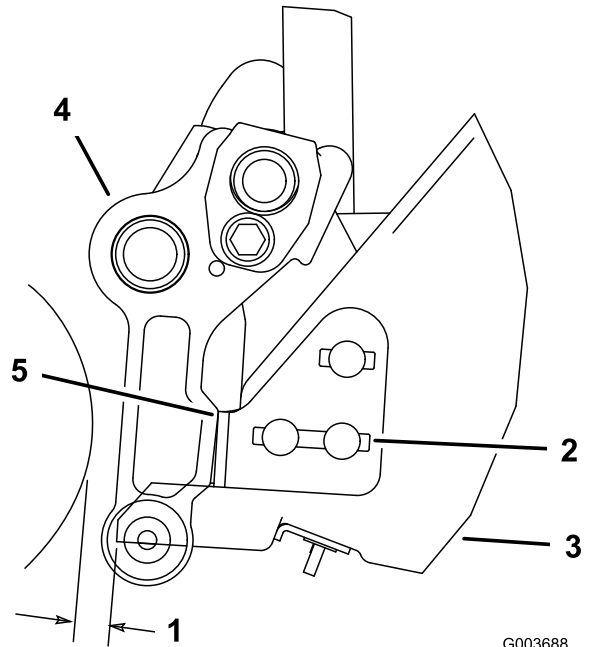


그림 13

G003688  
g003688

- 1. 6mm 유격
- 2. 바스켓 멈춤 브래킷
- 3. 바스켓
- 4. 캐리지 프레임 암
- 5. 연결 지점

- 바스켓이 커팅 유닛과 평행을 이루고, 바스켓의 립과 릴 사이의 최소 유격이 6mm가 되도록 바스켓 위치를 정합니다(그림 13).
- 바스켓의 각 측면에서, 바스켓 멈춤 브래킷을 조정하여 각 브래킷이 캐리지 프레임 암에 닿게 합니다.
- 캐리지 볼트 너트를 조여 바스켓 위치를 고정합니다.

참고:

참고:



**Count on it.**