



Gresskurvsett med fleksibel bunn

Klippeenheter i ® 5010-serien på 56 cm og klippeenheter i Reelmaster 3550/5010-H-serien på 56 cm

Modellnr. 03415

Modellnr. 03416

Installasjonsveiledning

▲ ADVARSEL

CALIFORNIA Proposition 65-advarel

Dette produktet inneholder et kjemikalie eller kjemikalier som staten California vet forårsaker kreft, fødselsdefekter eller forplantningsskade.

Montering

Løse deler

Bruk diagrammet nedenfor som en sjekklister for å kontrollere at alle delene er sendt.

Prosedyre	Beskrivelse	Ant.	Bruk
1	Sylinderkrage	4	Monter bakheissylindergrensesett (kjøpes separat)
	Bolt	4	
	Flenslåsenummer	8	
	Avstandsstykke	2	
	Stoppraket	2	
	Låsebolt	4	
2	Kurvskinne – modell 03415	1	Monter kurvskinnene og -brakettene.
	Kurvbrakett – modell 03415	1	
	Kurvbrakett – modell 03416	2	
	Valsetapp – modell 03415	1	
	Valsetapp – modell 03416	2	
	Venstre torsjonsfjær (gull) – modell 03415 og 03416	1	
	Høyre torsjonsfjær (svart)—Modell 03415 og 03416	1	
	Kurvkrage – modell 03415	1	
	Kurvkrage – modell 03416	2	
	Flat skive (3/8 x 7/8 tomme) – modell 03415 og 03416	2	
	Bolt (5/16 x 1 1/4 tomme) – modell 03415	1	
	Bolt (5/16 x 1/2 tomme) – modell 03415	1	
	Bolt (5/16 x 1/2 tomme) – modell 3416	2	
	Plastskive – modell 03415	1	
Plastskive – modell 03416	2		



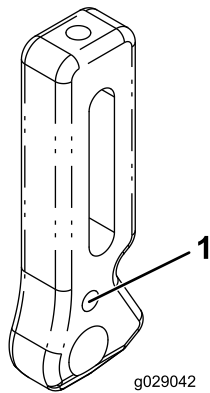
Prosedyre	Beskrivelse	Ant.	Bruk
3	Klippestang	1	Monter klippestangen.
	Bolt (1/4 x 1 3/4 tomme)	4	
	Låsemutter (1/4 tomme)	4	
4	Ingen deler er nødvendige	–	Fjern gressavlederne (hvis montert).
5	Avstandsstykke	2	Fjern støtterøret (hvis montert, kun for spole med diameter på 13 eller 18 cm), og monter den nye dreietappbolten for bærerammen.
	Bolt (3/8 x 1 1/4 tomme)	2	
	Flenslåsemutter (3/8 tomme)	2	
6	Flensmutter (3/8 tomme)	2	Monter kurvstangen (for enheter uten trimsats)
	Kurvplate	2	
	Flensskrue (5/16 tomme)	2	
	Kurvstang	1	
	Herdet skive	1	
	Flensmutter (5/16 tomme)	1	
Låsebolt (3/8 x 1 3/4 tomme)	2		
7	Trimsatsstang	1	Monter trimsatsstangsettet (for enheter med trimsats, selges separat).
	Bolt (M10 x 12 mm)	1	
	Skive	2	
8	Kurvenhet	1	Monter kurvenheten til klippeenheten.
9	Ingen deler er nødvendige	–	Juster kurvposisjonen.

Bruk følgende tabell for å avgjøre hvilke sett maskinen din trenger.

Maskin	Settnavn	Toro-delenr.	Nødvendig antall
Reelmaster 5210/5410/5510/5610-serie	Gresskurvsett med fleksibel bunn	03415	5
	Bakheissyndergrensesett	110-9604	1
	Trimsatsstangsett (kun for enheter med trimsats)	131-6845	5
Reelmaster 5010-H med 13 eller 18 cm klippeenheter	Gresskurvsett med fleksibel bunn (for fremre klippeenheter)	03415	3
	Kompakt gresskurvsett med fleksibel bunn (for bakre klippeenheter)	03416	2
	Bakheissyndergrensesett	110-9604	1
	Trimsatsstangsett (kun for enheter med trimsats)	131-6845	5
46 cm klippeenheter i Reelmaster 3550-serien	Gresskurvsett med fleksibel bunn (for fremre klippeenheter)	03923	3
	Kompakt gresskurvsett med fleksibel bunn (for bakre klippeenheter)	03924	2
56 cm bakre klippeenheter i Reelmaster® 3550-serien	Gresskurvsett med fleksibel bunn (for fremre klippeenheter)	03415	3
	Kompakt gresskurvsett med fleksibel bunn (for bakre klippeenheter)	03416	2

Reelmaster 3555 med 13 cm klippeenheter og Reelmaster 3575 med 18 cm klippeenheter	Gresskurvsett med fleksibel bunn (for fremre klippeenheter)	03415	3
	Kompakt gresskurvsett med fleksibel bunn (for bakre klippeenheter)	03416	2
	Trimsatsstangsett (kun for enheter med trimsats)	131-6845	5

Merk: Eldre klippeenheter i Reelmaster 5010-serien kan mangle det gjengede hullet i de fremre klippehøydebrakettene som trengs for å montere dette settet (Figur 1). Hvis brakettene mangler dette gjengede hullet, ta kontakt med en autorisert Toro-forhandler for å bestille erstatningsbraketter (Toro-delenr. 125-2796). Monter erstatningsbrakettene før du monterer kurvstangen eller trimsatsstangen.



Figur 1

1. Hull



Montere bakheissyylinder-grensesett (Reelmaster 5210, 5410, 5510, 5610 og 5010-H, selges separat)

Deler som er nødvendige for dette trinnet:

4	Sylinderkrage
4	Bolt
8	Flenslåsenumter
2	Avstandsstykke
2	Stoppbrakett
4	Låsebolt

Montere settet på en maskin med spole med diameter på 18 cm

Merk: Bakheissyylindergrensesettet (Toro delenr. 110-9604) kjøpes separat. Ta kontakt med en autorisert Toro-forhandler for å bestille settet.

1. Parker trekkenheten på en jevn flate, senk løftearmene/klippeenhetene og stopp motoren. Ta nøkkelen ut av tenningen for å unngå at kjøretøyet startes ved et uhell.

Viktig: Monter bakheissyylindergrensesettet kun på den andre og tredje (bakre) løftearmsylindere.

2. Monter sylinderkrage på den utstrakte sylinderstangen med to bolter og to låseumter med flens (Figur 2). Påse at sylinderkrage passer over toppen på sylinderen.
3. Monter sperrebrakett løst til avlederbrakett med to låsebolter og to låseumter (Figur 2).

4. Flytt sperrebraketten til høyeste posisjon på braketten og stram låsemutterne med flens (Figur 2).

Montere settet på en maskin med spole med diameter på 13 cm

Merk: Bakheissyndergrensesettet (Toro delenr. 110-9604) kjøpes separat. Ta kontakt med en autorisert Toro-forhandler for å bestille settet.

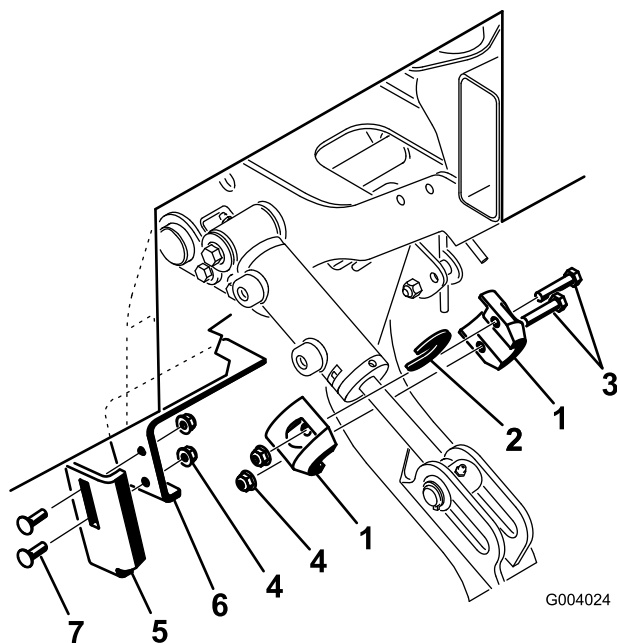
1. Parker trekkenheten på en jevn flate, senk løftearmene/klippeenhetene og stopp motoren. Ta nøkkelen ut av tenningen for å unngå at kjøretøyet startes ved et uhell.

Viktig: Monter bakheissyndergrensesettet kun på den andre og tredje (bakre) løftearmsylindren.

2. Monter sylinderkragene og avstandsstykket på den utstrakte sylindrestangen med to bolter og to låsemuttere med flens (Figur 2).

Merk: Påse at sylinderkragene passer over toppen på sylindren og at avstandsstykket er plant med sylindrenden.

3. Monter sperrebraketten løst til avlederbraketten med to låsebolter og to låsemuttere (Figur 2).
4. Flytt sperrebraketten til laveste posisjon på braketten og stram låsemutterne med flens (Figur 2).



Figur 2

- | | |
|--------------------|-------------------|
| 1. Sylinderkrage | 5. Stoppbrakett |
| 2. Avstandsstykket | 6. Avlederbrakett |
| 3. Bolt | 7. Låseskrue |
| 4. Flenslåsemutter | |

2

Montere kurvskinner og -braketter

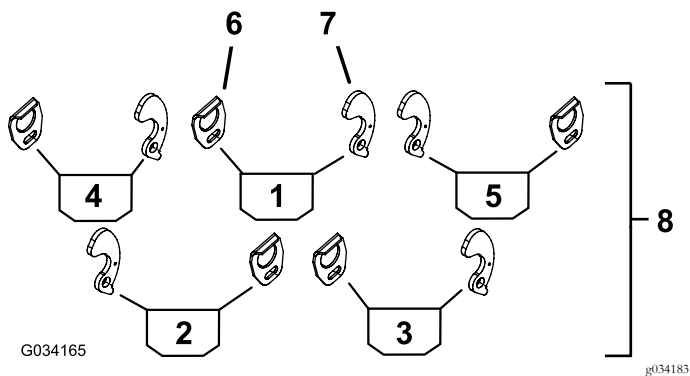
Deler som er nødvendige for dette trinnet:

1	Kurvskinne – modell 03415
1	Kurvbrakett – modell 03415
2	Kurvbrakett – modell 03416
1	Valsetapp – modell 03415
2	Valsetapp – modell 03416
1	Venstre torsjonsfjær (gull) – modell 03415 og 03416
1	Høyre torsjonsfjær (svart)—Modell 03415 og 03416
1	Kurvkrage – modell 03415
2	Kurvkrage – modell 03416
2	Flat skive (3/8 x 7/8 tomme) – modell 03415 og 03416
1	Bolt (5/16 x 1 1/4 tomme) – modell 03415
1	Bolt (5/16 x 1/2 tomme) – modell 03415
2	Bolt (5/16 x 1/2 tomme) – modell 3416
1	Plastskive – modell 03415
2	Plastskive – modell 03416

Prosedyre

1. Fjern klippeenhetene fra kartongene. Monter og juster dem i henhold til *brukerhåndboken* for klippeenheten.
2. Bruk Figur 3 eller Figur 4 for å finne punktene på bærerammene hvor kurvskinnene (røde) eller kurvbrakettene (svarte) skal monteres.

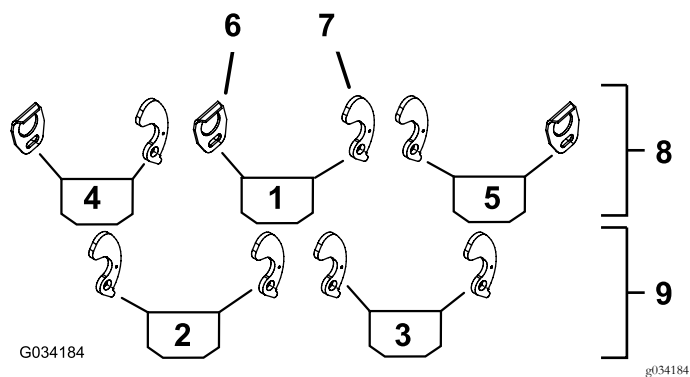
Merk: Figur 3 gjelder for Reelmaster 5210/5410/5510/5610-seriene. Figur 4 gjelder for Reelmaster 3550-serien og 5010-H-serien.



Figur 3

Reelmaster 5210/5410/5510/5610-serie

- | | |
|----------------------------|--|
| 1. Midtkurv | 5. Frontkurv, høyre side |
| 2. Bakkurv, venstre side | 6. Kurvskinne |
| 3. Bakkurv, høyre side | 7. Kurvbrakett |
| 4. Frontkurv, venstre side | 8. Sett 03415 for alle (fremre og bakre klippeenheter) |

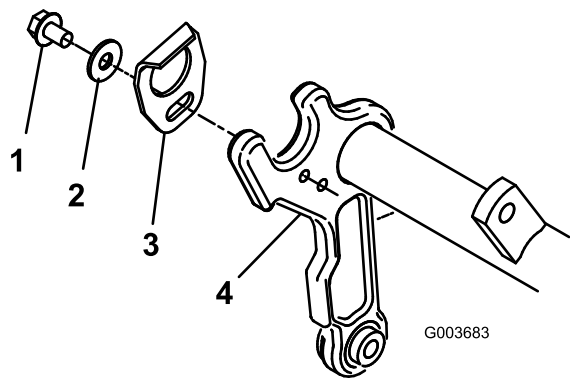


Figur 4

Reelmaster 3550-serien og 5010-H-serien

- | | |
|----------------------------|--|
| 1. Midtkurv | 6. Kurvskinne |
| 2. Bakkurv, venstre side | 7. Kurvbrakett |
| 3. Bakkurv, høyre side | 8. Sett 03415 for Reelmaster 5010-H, 3555 og 3575; sett 03923 eller 03924 for Reelmaster 3550 fremre 46 cm klippeenheter |
| 4. Frontkurv, venstre side | 9. Sett 03416 for Reelmaster 5010-H, 3555, 3575 og 3550 med 56 cm klippeenheter |
| 5. Frontkurv, høyre side | |

3. Monter en kurvskinne på aktuell side av hver bæreramme (Figur 3) med en bolt (5/16 x 1/2 tomme) og en flat skive (3/8 x 7/8 tomme). Plasser komponentene som vist i Figur 5.

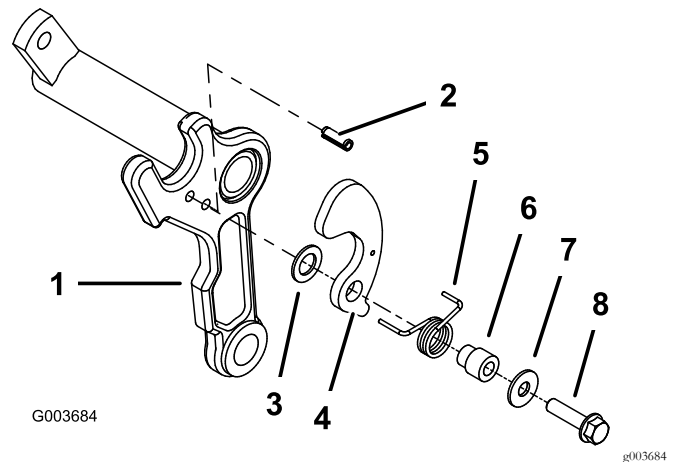


Figur 5

- | | |
|---------------------------------|---------------|
| 1. Bolt (5/16 x 1/2 tomme) | 3. Kurvskinne |
| 2. Flat skive (3/8 x 7/8 tomme) | 4. Bæreramme |

4. Sett inn en valsetapp i det nedre hullet på aktuell side av bærerammen på hver klippeenhet (Figur 6).

Merk: Enden på valsetappen skal være i flukt med innsiden av bærerammen.



Figur 6

- | | |
|----------------|---|
| 1. Bæreramme | 5. Torsjonsfjær (venstre side vist, gullfarget) |
| 2. Valsetapp | 6. Kurvkrage |
| 3. Plastskive | 7. Flat skive (3/8 x 7/8 tomme) |
| 4. Kurvbrakett | 8. Bolt (5/16 x 1-1/4 tomme) |

5. Plasser en plastskive, kurvbrakett, torsjonsfjær, kurvkrage, flat skive (3/8 x 7/8 tomme) og bolt (5/16 x 1 1/4 tomme) på siden av bærerammen der valsetappen er montert. Se Figur 6.

Merk: Plastskiven, kurvbraketten og torsjonsfjæren passer på kurvkragen.

Den gullfargede torsjonsfjæren er for den venstre siden av bærerammen, og den svarte fjæren er for den høyre siden av bærerammen. Plasser fjærens lengste ben rundt forsiden av bærerammen og fjærens kortere, bakre ben i hullet i kurvbraketten.

- Påse at kurvbraketten roterer fritt.

Viktig: Plastskiven må monteres på kurvkragen for å forhindre tregghet.

3

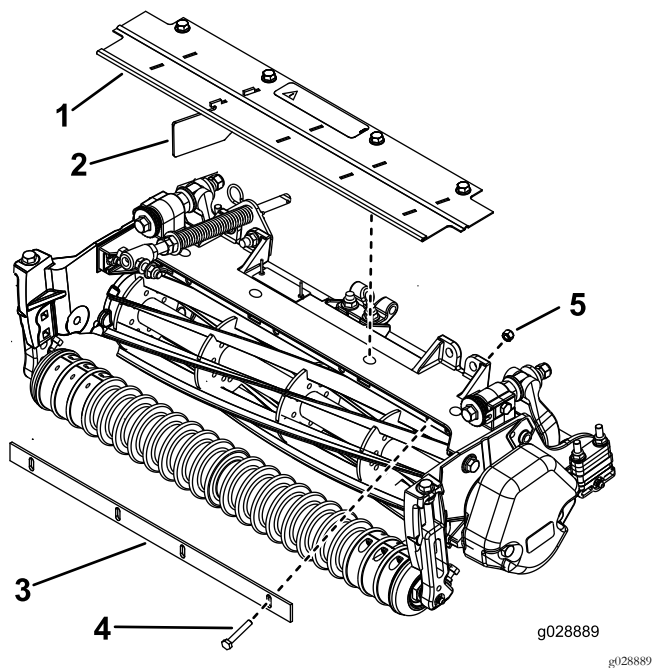
Montere klippestangen

Deler som er nødvendige for dette trinnet:

1	Klippestang
4	Bolt (1/4 x 1 3/4 tomme)
4	Låsemutter (1/4 tomme)

Prosedyre

- Monter klippestangen løst til klippeenhetens ramme med fire bolter (1/4 x 1 3/4 tomme) og fire låsemutter (1/4 tomme). Se [Figur 7](#).



Figur 7

- Gresskydd
- Avleder
- Klippestang
- Bolt (1/3 x 4-1/4 tomme)
- Låsemutter (1/4 tomme)

- Sett et følerblad på 1,5 m mellom toppen av spolen og bunnen av klippestangen for å sjekke klaringen. Påse at stangen og spolen har tilsvarende avstand langs hele spolelengden.

Merk: Klippestangen må ikke komme i kontakt med spolen ved drift.

- Stram skruene og mutterne ([Figur 7](#)).

4

Fjerne gressavlederne (hvis montert)

Hvis montert

Ingen deler er nødvendige

Prosedyre

Hopp over denne prosedyren dersom gressavledere ikke er montert.

- Fjern de fire flenshodeboltene som fester den fremre gressbeskyttelsen til klippeenhetsrammen ([Figur 7](#)). Fjern gresskyddet.
- Fjern fire avledere fra skyddet, la kun avlederen som vises i [Figur 7](#), være igjen.
- Monter gresskyddet.

5

Montere nye dreietappbolter for bærerammen og fjerne støtterøret (hvis montert, kun for spole med diameter på 13 eller 18 cm)

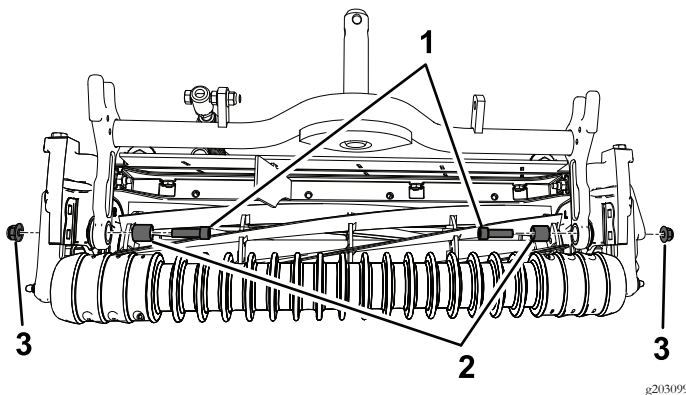
Deler som er nødvendige for dette trinnet:

2	Avstandsstykke
2	Bolt (3/8 x 1 1/4 tomme)
2	Flenslåsemutter (3/8 tomme)

Prosedyre

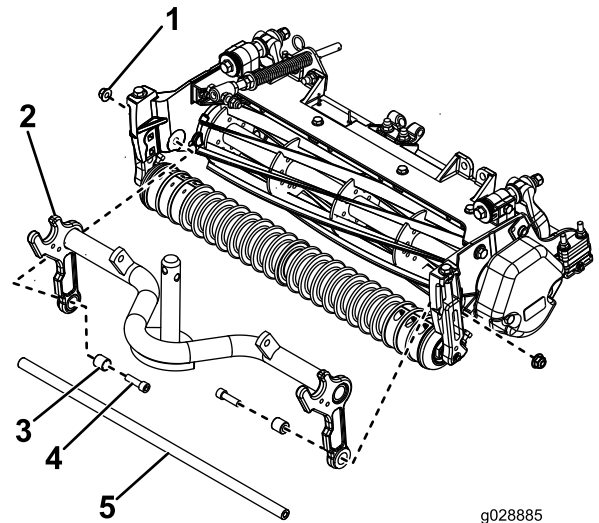
1. Skru ut de to flenshodeboltene som fester støtterøret og klippeenhetens bæreramme til klippeenhetens sideplater (Figur 9). Ikke trekk boltene helt ut av bærerammen. Fjern støtterøret.

Viktig: Monter nye bolter, avstandsstykker og flenslåsemuttere selv om støtterør ikke er montert (Figur 8).



Figur 8

1. Bolter (3/8 x 1 1/4 tomme)
2. Avstandsstykker
3. Flenslåsemuttere (3/8 tomme)



g028885

g028885

Figur 9

1. Flenslåsemutter (3/8 tomme)
2. Bæreramme
3. Avstandsstykke
4. Bolt (3/8 x 1 1/4 tomme)
5. Støtterør

6

Montere kurvstangen (kun enheter uten trimsatser)

Deler som er nødvendige for dette trinnet:

2	Flensmutter (5/8 tomme)
2	Kurvplate
2	Flensskruer (5/16 tomme)
1	Kurvstang
1	Herdet skive
1	Flensmutter (5/16 tomme)
2	Låsebolt (3/8 x 1 3/4 tomme)

Prosedyre

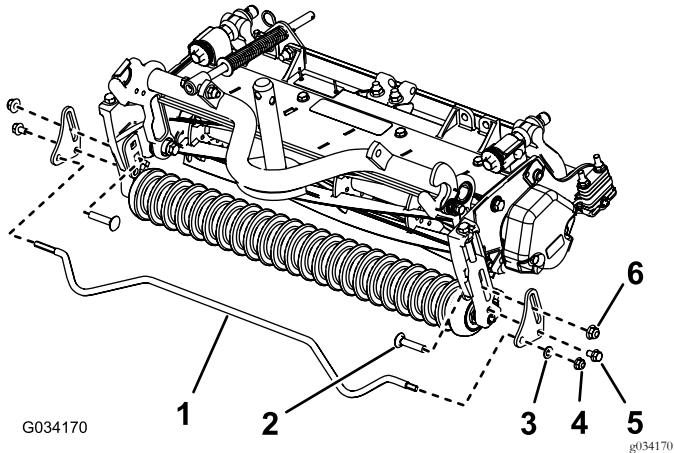
Merk: Denne prosedyren er kun nødvendig for klippeenheter som **ikke** har trimsatser montert. Hopp over denne prosedyren dersom klippeenheten har trimsatser montert.

1. Monter en kurvplate på hver side av klippeenhetsrammen med én flensmutter (3/8

tomme), én låsebolt (3/8 x 1 3/4 tomme) og én flensskrue (5/16 tomme). Se [Figur 10](#).

2. Sett den lange sekskantede enden av kurvstangen inn i én kurvplate og den andre enden inn i den andre kurvplaten ([Figur 10](#)).
3. Fest den korte sekskantede enden av stangen med en flensmutter (5/16 tomme) og en herdet skive ([Figur 10](#)).

Viktig: Påse at kurvstangen ikke tar borti fremre valse.



Figur 10

- | | |
|----------------------------------|-----------------------------|
| 1. Kurvstang | 4. Flensmutter (5/16 tomme) |
| 2. Låsebolt, (3/8 x 3-1/4 tomme) | 5. Flensskrue (5/16 tomme) |
| 3. Herdet skive | 6. Flensmutter (3/8 tomme) |

7

Montere trimsatsstangssettet (kun enheter med trimsats, selges separat)

Deler som er nødvendige for dette trinnet:

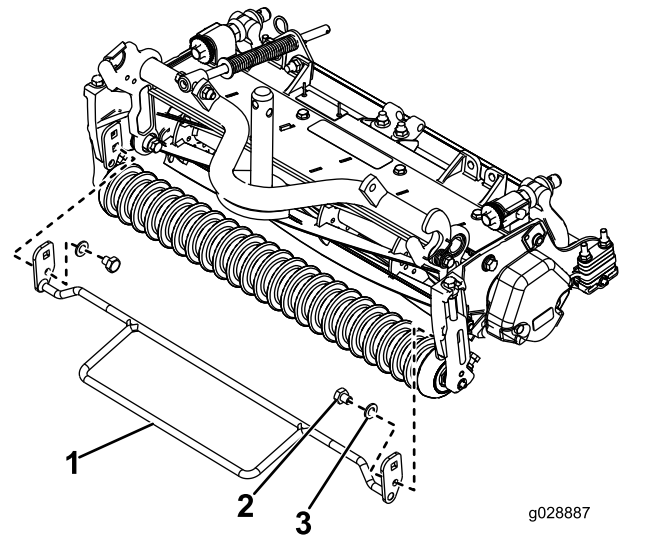
1	Trimsatsstang
1	Bolt (M10 x 12 mm)
2	Skive

Prosedyre

Merk: Denne prosedyren er kun nødvendig for klippeenheter som har trimsatser montert og erstatter elementene i [6 Montere kurvstangen \(kun enheter uten trimsatser\) \(side 7\)](#).

Trimsatsstangssettet (Toro delenr. 131–6845) kjøpes separat – ta kontakt med en autorisert Toro-forhandler for å bestille settet.

Monter settet som vist i [Figur 11](#).



Figur 11

- | | |
|-----------------------|----------|
| 1. Trimsatsstang | 3. Skive |
| 2. Bolt (M10 x 12 mm) | |

8

Montere kurvenheten til klippeenheten

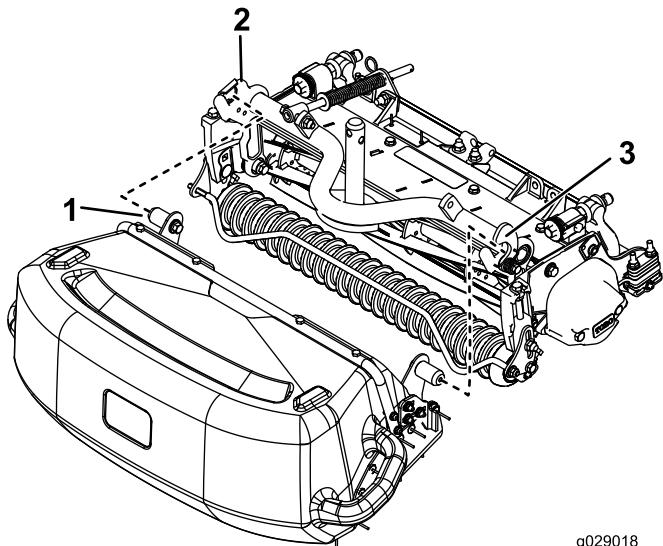
Deler som er nødvendige for dette trinnet:

1	Kurvenhet
---	-----------

Prosedyre

Monter en kurv på bærerammen på hver klippeenhet ved å føre kurvens monteringsstift inn i kurvens førerbrakett og trykke motstående monteringsstift inn i kurvens svingbrakett (Figur 12).

Viktig: Sørg for at fronten på kurven ikke kommer i kontakt med spolen. Dersom den gjør det, se [9 Justere kurvposisjon](#) (side 9).



Figur 12

- 1. Kurvens monteringsstift
- 2. Kurvskinne
- 3. Kurvens svingbrakett

9

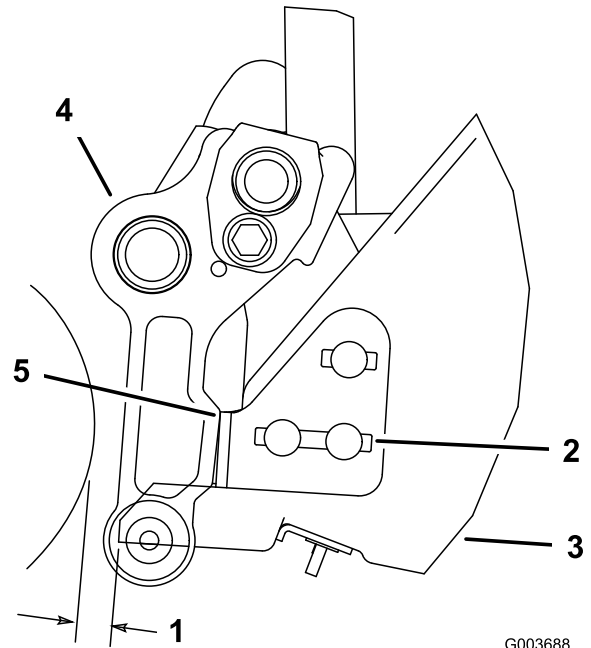
Justere kurvposisjon

Ingen deler er nødvendige

Prosedyre

Påse at kurven er parallell med klippeenheten med minimumsklaring på 6 mm mellom kurvens kant og spolen. Hvis kurvposisjonen må justeres, gjør du følgende:

1. På hver side av kurven løsner du låseboltmutterne som fester kurvens stoppbraketter til kurven (Figur 13).



Figur 13

- 1. 6 mm klaring
- 2. Kurvens stoppbrakett
- 3. Kurv
- 4. Bærerammearm
- 5. Kontaktpunkt

2. Plasser kurven slik at den er parallell med klippeenheten, med en minste klaring på 6 mm mellom kurvens kant og spolen (Figur 13).
3. På hver side av kurven justerer du kurvens stoppbraketter slik at hver enkelt er i kontakt med en bærerammearm.
4. Stram til muttrene på låseboltene for å holde kurven på plass.

Notat:

Notat:



Count on it.