



Kit de cesto de relva inferior flexível

Unidades de corte® da série 5010 de 56 cm e unidades de corte traseiras Reelmaster da série 3550/5010-H de 56 cm

Modelo nº 03415

Modelo nº 03416

Instruções de instalação

▲ AVISO

CALIFÓRNIA
Proposição 65 Aviso

É do conhecimento do Estado da Califórnia que um ou vários produtos químicos deste produto podem provocar cancro, defeitos congénitos ou outros problemas reprodutivos.

Instalação

Peças soltas

Utilize a tabela abaixo para verificar se todas as peças foram enviadas.

Procedimento	Descrição	Quantidade	Utilização
1	Anel do cilindro Parafuso Porca de bloqueio flangeada Espaçador Suporte do batente Parafuso de carroçaria	4 4 8 2 2 4	Instalação do kit de limitação do cilindro de elevação traseiro (encomendado em separado).



Procedimento	Descrição	Quantidade	Utilização
2	Guia do cesto – Modelo 03415	1	Instalação dos guias e suportes do cesto.
	Suporte do cesto – Modelo 03415	1	
	Suporte do cesto – Modelo 03416	2	
	Pino de segurança – Modelo 03415	1	
	Pino de segurança – Modelo 03416	2	
	Mola de torção do lado esquerdo (dourada) – Modelos 03415 e 03416	1	
	Mola de torção do lado direito (preta) – Modelos 03415 e 03416	1	
	Anel do cesto – Modelo 03415	1	
	Anel do cesto – Modelo 03416	2	
	Anilha plana (3/8 x 7/8 pol.) – Modelos 03415 e 03416	2	
	Parafuso (5/16 x 1¼ pol.) – Modelo 03415	1	
	Parafuso (5/16 x ½ pol.) – Modelo 03415	1	
	Parafuso (5/16 x ½ pol.) – Modelo 03416	2	
	Anilha de plástico – Modelo 03415	1	
Anilha de plástico – Modelo 03416	2		
3	Barra de corte	1	Instalação da barra de corte.
	Parafuso (¼ x 1¾ pol.)	4	
	Porca de bloqueio (¼ pol.)	4	
4	Nenhuma peça necessária	–	Remover os quatro defletores de relva (se instalados).
5	Espaçador	2	Remover o tubo de apoio (se instalado, apenas para cilindros de diâmetro de 12,7 e 17,8 cm) e instalar o novo parafuso da articulação da estrutura da carroçaria.
	Parafuso (¾ x 1¼ pol.)	2	
	Porca de bloqueio flangeada (¾ pol.)	2	
6	Porca flangeada (¾ pol.)	2	Instalação da barra do cesto (para unidades sem rastelos).
	Placa do cesto	2	
	Parafuso flangeado (5/16 pol.)	2	
	Barra do cesto	1	
	Anilha reforçada	1	
	Porca flangeada (5/16 pol.)	1	
Parafuso de carroçaria (¾ x 1¼ pol.)	2		
7	Barra do rastelo	1	Instalação do kit da barra do rastelo (para unidades com rastelos, encomendado em separado).
	Parafuso (M10 x 12 mm)	1	
	Anilha	2	
8	Conjunto dos cestos	1	Montagem do conjunto dos cestos na unidade de corte.
9	Nenhuma peça necessária	–	Ajustar a posição do cesto.

Utilize a tabela seguinte para determinar que kits são necessários para a sua máquina:

Máquina	Nome do kit	Peça n.º da Toro	Quantidade necessária
Reelmaster série 5210/5410/5510/5610	Kit de cesto de relva inferior flexível	03415	5
	Kit de limitação do cilindro de elevação traseiro	110-9604	1
	Kit de barra do rastelo (apenas para unidades com rastelos instalados)	131-6845	5
Unidades de corte Reelmaster da série 5010-H de 12,7 e 17,8 cm	Kit de cesto de relva inferior flexível (para unidades de corte frontais)	03415	3
	Kit de cesto de relva inferior flexível e compacto (para unidades de corte traseiras)	03416	2
	Kit de limitação do cilindro de elevação traseiro	110-9604	1
	Kit de barra do rastelo (apenas para unidades com rastelos instalados)	131-6845	5
Unidades de corte Reelmaster da série 3550 de 46 cm	Kit de cesto de relva inferior flexível (para unidades de corte frontais)	03923	3
	Kit de cesto de relva inferior flexível e compacto (para unidades de corte traseiras)	03924	2
Unidades de corte Reelmaster da série 3550 de 56 cm	Kit de cesto de relva inferior flexível (para unidades de corte frontais)	03415	3
	Kit de cesto de relva inferior flexível e compacto (para unidades de corte traseiras)	03416	2
Unidades de corte Reelmaster 3555 de 12,7 cm e unidades de corte Reelmaster 3575 de 17,8 cm	Kit de cesto de relva inferior flexível (para unidades de corte frontais)	03415	3
	Kit de cesto de relva inferior flexível e compacto (para unidades de corte traseiras)	03416	2
	Kit de barra do rastelo (apenas para unidades com rastelos instalados)	131-6845	5

Nota: As unidades de corte Reelmaster da série 5010 mais antigas podem não ter o furo roscado nos suportes de altura de corte frontais necessário para a instalação deste kit ([Figura 1](#)). Se os suportes não têm este furo roscado, contacte o distribuidor autorizado Toro para solicitar os suportes de substituição (peça Toro número 125–2796). Instale os suportes de substituição antes de instalar a barra do cesto ou a barra do rastelo.

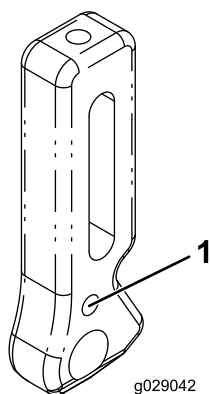


Figura 1

1. Furo

1

Instalar o kit de limitação do cilindro de elevação traseiro (Reelmaster 5210, 5410, 5510, 5610 e 5010-H; encomendado em separado)

Peças necessárias para este passo:

4	Anel do cilindro
4	Parafuso
8	Porca de bloqueio flangeada
2	Espaçador
2	Suporte do batente
4	Parafuso de carroçaria

Instalação do kit numa máquina com cilindros de diâmetro de 17,8 cm

Nota: O kit de limitação do cilindro de elevação traseiro (peça Toro número 110–9604) é encomendado em separado. Contacte um distribuidor autorizado Toro para encomendar o kit.

1. Coloque a unidade de tração numa superfície plana, baixe os braços de elevação/unidades de corte e desligue o motor. Retire a chave da ignição para evitar qualquer arranque acidental.

Importante: Monte o kit de limitação do cilindro de elevação traseiro apenas nos cilindros do braço de elevação número 2 e número 3 (traseira).

2. Instale os anéis do cilindro na haste do cilindro em extensão com dois parafusos e duas porcas de bloqueio flangeadas (Figura 2). Certifique-se de que os anéis do cilindro encaixam sobre a parte superior do cilindro.
3. Instale sem apertar o suporte do batente no suporte do defletor com dois parafusos de carroçaria e duas porcas bloqueio (Figura 2).
4. Mova o suporte do batente para a posição mais elevada no suporte e aperte as porcas de bloqueio flangeadas (Figura 2).

Instalação do kit numa máquina com cilindros de diâmetro de 12,7 cm

Nota: O kit de limitação do cilindro de elevação traseiro (peça Toro número 110–9604) é encomendado em separado. Contacte um distribuidor autorizado Toro para encomendar o kit.

1. Coloque a unidade de tração numa superfície plana, baixe os braços de elevação/unidades de corte e desligue o motor. Retire a chave da ignição para evitar qualquer arranque acidental.

Importante: Monte o kit de limitação do cilindro de elevação traseiro apenas nos cilindros do braço de elevação número 2 e número 3 (traseira).

2. Instale os anéis do cilindro e o espaçador na haste do cilindro em extensão com dois parafusos e duas porcas de bloqueio flangeadas (Figura 2).
- Nota:** Certifique-se de que os anéis do cilindro encaixam sobre a parte superior do cilindro e que o espaçador está alinhado com a extremidade do cilindro.
3. Instale sem apertar o suporte do batente no suporte do defletor com dois parafusos de carroçaria e duas porcas bloqueio (Figura 2).
4. Mova o suporte do batente para a posição mais inferior no suporte e aperte as porcas de bloqueio flangeadas (Figura 2).

2

Instalação dos guias e suportes do cesto

Peças necessárias para este passo:

1	Guia do cesto – Modelo 03415
1	Suporte do cesto – Modelo 03415
2	Suporte do cesto – Modelo 03416
1	Pino de segurança – Modelo 03415
2	Pino de segurança – Modelo 03416
1	Mola de torção do lado esquerdo (dourada) – Modelos 03415 e 03416
1	Mola de torção do lado direito (preta) – Modelos 03415 e 03416
1	Anel do cesto – Modelo 03415
2	Anel do cesto – Modelo 03416
2	Anilha plana (3/8 x 7/8 pol.) – Modelos 03415 e 03416
1	Parafuso (5/16 x 1¼ pol.) – Modelo 03415
1	Parafuso (5/16 x ½ pol.) – Modelo 03415
2	Parafuso (5/16 x ½ pol.) – Modelo 03416
1	Anilha de plástico – Modelo 03415
2	Anilha de plástico – Modelo 03416

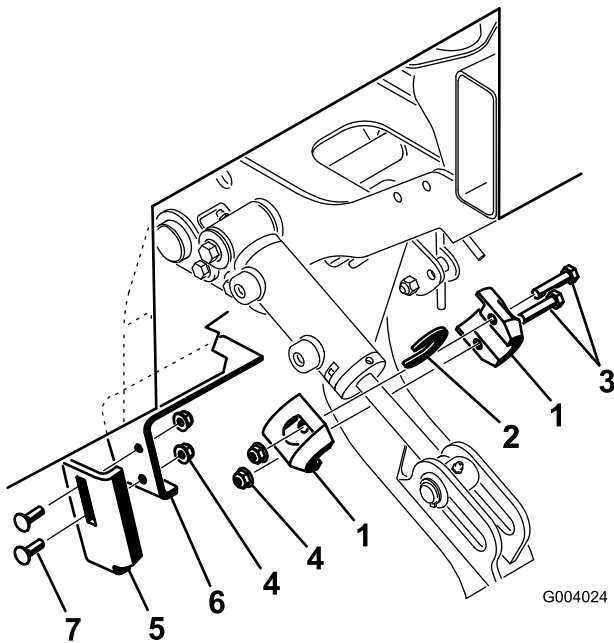


Figura 2

1. Anel do cilindro
2. Espaçador
3. Parafuso
4. Porca de bloqueio flangeada
5. Suporte do batente
6. Suporte do defletor
7. Parafuso de carroçaria

Procedimento

1. Retire as unidades de corte das respectivas embalagens. Monte e ajuste de acordo com o *Manual do utilizador* da unidade de corte.
2. Utilize [Figura 3](#) ou [Figura 4](#) para determinar os locais em que os guias do cesto (vermelho) ou suportes do cesto (preto) têm de ser montados nas estruturas da carroçaria.

Nota: [Figura 3](#) aplica-se a Reelmaster série 5210/5410/5510/5610. [Figura 4](#) aplica-se a Reelmaster série 3550 e 5010-H.

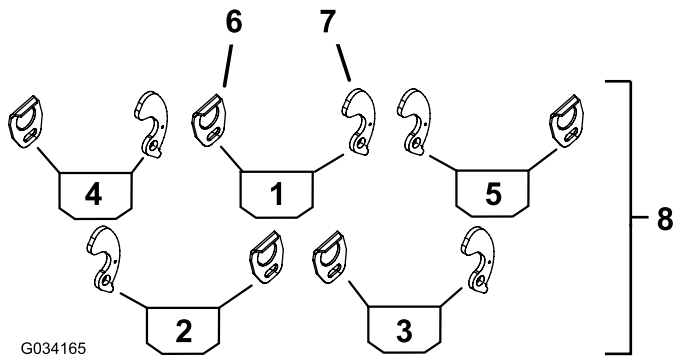


Figura 3

Reelmaster série 5210/5410/5510/5610

- | | |
|----------------------------|--|
| 1. Cesto central | 5. Cesto frontal direito |
| 2. Cesto traseiro esquerdo | 6. Guia do cesto |
| 3. Cesto traseiro direito | 7. Suporte de cesto |
| 4. Cesto frontal esquerdo | 8. Kit 03415 para todos (unidades de corte dianteiras e traseiras) |

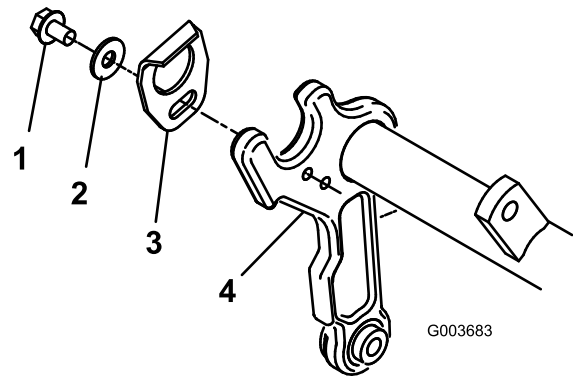


Figura 5

- | | |
|----------------------------------|----------------------------|
| 1. Parafuso (5/16 x 1/2 pol.) | 3. Guia do cesto |
| 2. Anilha plana (3/8 x 7/8 pol.) | 4. Estrutura da carroçaria |

- Coloque um pino de segurança no orifício inferior na parte lateral adequada de cada estrutura de carroçaria da unidade de corte (Figura 6).

Nota: A extremidade do pino de segurança deve estar alinhada com o lado interior da estrutura da carroçaria.

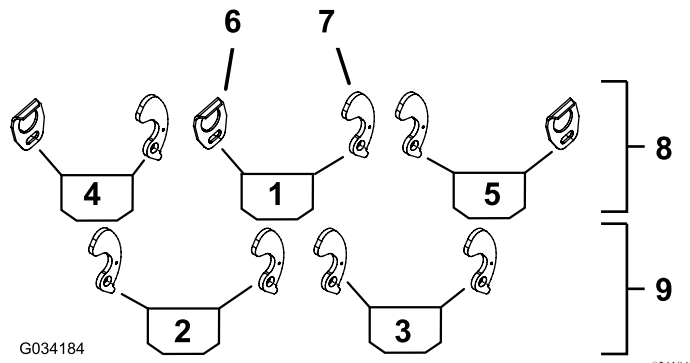


Figura 4

Reelmaster série 3550 e 5010-H

- | | |
|----------------------------|--|
| 1. Cesto central | 6. Guia do cesto |
| 2. Cesto traseiro esquerdo | 7. Suporte de cesto |
| 3. Cesto traseiro direito | 8. Kit 03415 para unidades de corte Reelmaster 5010-H, 3555 e 3575; Kit 03923 ou 03924 para unidades de corte Reelmaster 3550 frente 46 cm |
| 4. Cesto frontal esquerdo | 9. Kit 03416 para unidades de corte Reelmaster 5010-H, 3555, 3575 e 3550 de 56 cm |
| 5. Cesto frontal direito | |

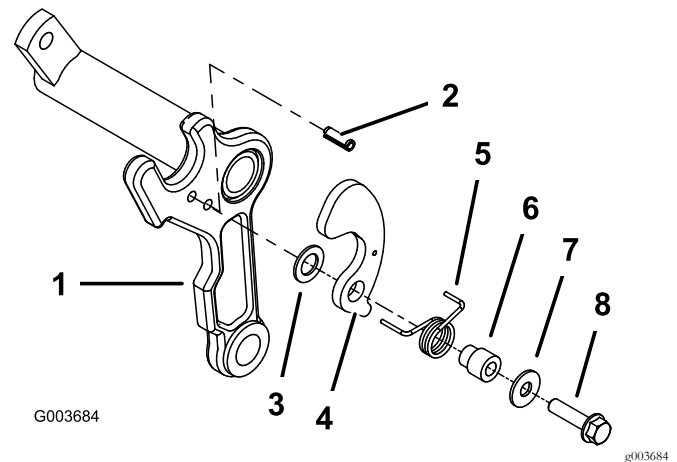


Figura 6

- | | |
|----------------------------|--|
| 1. Estrutura da carroçaria | 5. Mola de torção (mostrado do lado esquerdo, dourada) |
| 2. Pino de segurança | 6. Anel do cesto |
| 3. Anilha plástica | 7. Anilha plana (3/8 x 7/8 pol.) |
| 4. Suporte de cesto | 8. Parafuso (5/16 x 1 1/4 pol.) |

- No mesmo lado da estrutura da carroçaria em que está instalado o pino de segurança, monte uma anilha plástica, suporte do cesto, mola de torção, anel do cesto, anilha plana (3/8 x 7/8 pol.) e parafuso (5/16 x 1 1/4 pol.); consulte Figura 6.

Nota: A anilha de plástico, suporte do cesto e mola de torção encaixam no anel do cesto.

A mola de torção dourada é para o lado esquerdo da estrutura da carroçaria e a mola preta é para o lado direito da estrutura da carroçaria. Posicione a parte mais comprida da mola em redor da parte da frente

da estrutura da carroçaria e insira a parte mais curta, traseira, no furo no suporte do cesto.

6. Certifique-se de que o cesto de relva roda livremente.

Importante: A anilha de plástico tem de ser instalada no anel do cesto para evitar que dobre.

3

Instalação da barra de corte

Peças necessárias para este passo:

1	Barra de corte
4	Parafuso ($\frac{1}{4}$ x $1\frac{3}{4}$ pol.)
4	Porca de bloqueio ($\frac{1}{4}$ pol.)

Procedimento

1. Monte sem apertar a barra de corte na estrutura da unidade de corte com 4 parafusos ($\frac{1}{4}$ x $3/4$ pol.) e 4 porcas de bloqueio ($\frac{1}{4}$ pol.); consulte [Figura 7](#).

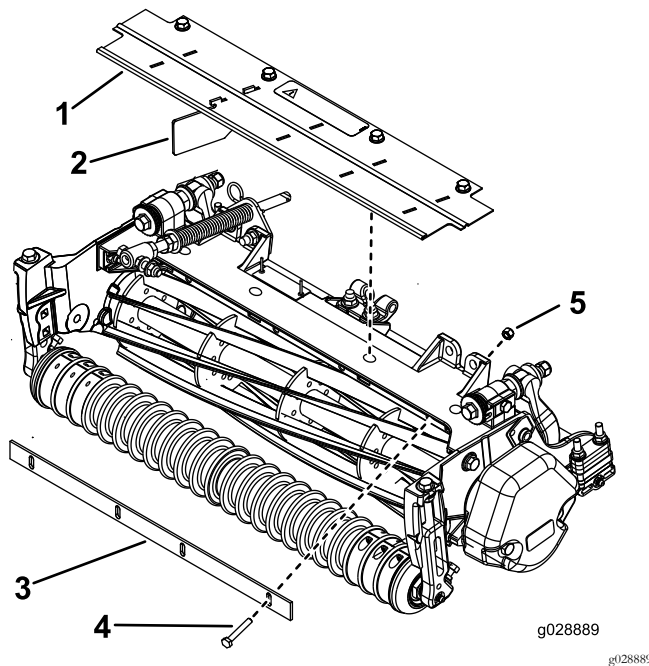


Figura 7

1. Resguardo de relva
2. Defletor
3. Barra de corte
4. Parafuso ($\frac{1}{4}$ x $1\frac{3}{4}$ pol.)
5. Porca de bloqueio ($\frac{1}{4}$ pol.)

2. Insira um calibrador de 0,15 cm entre a parte superior do cilindro e a parte inferior da barra de corte para verificar a folga. Certifique-se de que a barra e o cilindro se encontram a igual distância em todo o comprimento do cilindro.

Nota: A barra de corte não pode entrar em contacto com o cilindro durante o funcionamento.

3. Aperte os parafusos e as porcas de bloqueio ([Figura 7](#)).

4

Remover os quatro defletores de relva (se instalados)

Se instalados

Nenhuma peça necessária

Procedimento

Salte este procedimento se não estiverem instalados defletores de relva.

1. Retire os quatro parafusos de cabeça flangeada que prendem o resguardo de relva à estrutura da unidade de corte ([Figura 7](#)). Remova o resguardo de relva.
2. Remova os quatro defletores do resguardo, deixando apenas o defletor mostrado na [Figura 7](#).
3. Instale o resguardo de relva.

5

Instalar os novos parafusos da articulação da estrutura da carroçaria e remover o tubo de apoio (se instalado, para cilindros de diâmetro de 12,7 e 17,8 cm)

Peças necessárias para este passo:

2	Espaçador
2	Parafuso ($\frac{3}{8}$ x $1\frac{1}{4}$ pol.)
2	Porca de bloqueio flangeada ($\frac{3}{8}$ pol.)

Procedimento

1. Retire os dois parafusos de cabeça flangeada que prendem o tubo de apoio e a estrutura da carroçaria da unidade de corte às placas laterais da unidade de corte (Figura 9). Não puxe os parafusos para fora da estrutura da carroçaria. Retire o tubo de suporte.

Importante: Instale os novos parafusos, espaçadores e porcas de bloqueio flangeadas, mesmo que não tenha o tubo de suporte instalado (Figura 8).

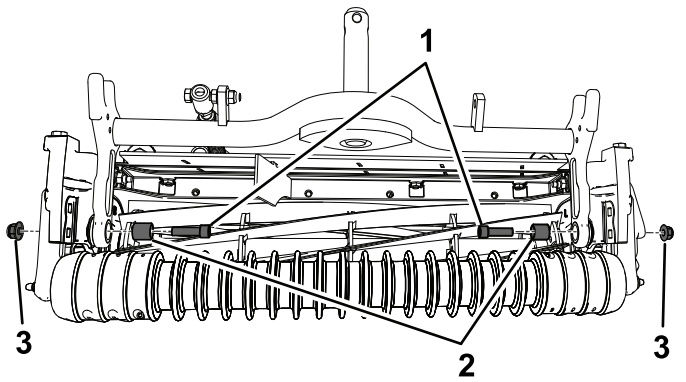
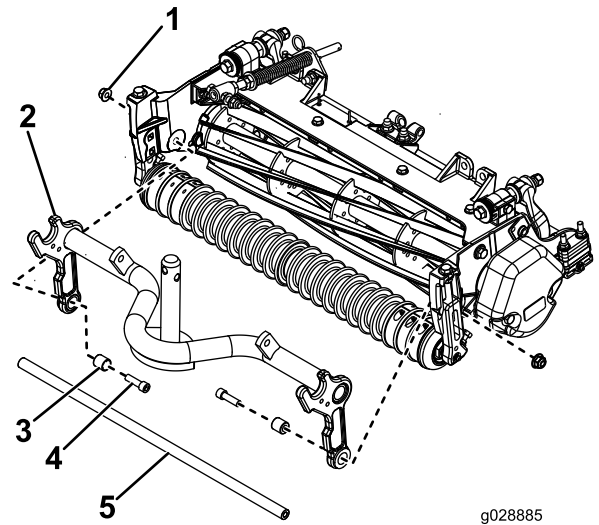


Figura 8

- | | |
|---|--|
| 1. Parafusos ($\frac{3}{8}$ x $1\frac{1}{4}$ pol.) | 3. Porcas flangeadas ($\frac{3}{8}$ pol.) |
| 2. Espaçadores | |



g028885

g028885

Figura 9

- | | |
|--|--|
| 1. Porca de bloqueio flangeada ($\frac{3}{8}$ pol.) | 4. Parafuso ($\frac{3}{8}$ x $1\frac{1}{4}$ pol.) |
| 2. Estrutura da carroçaria | 5. Tubo de suporte |
| 3. Espaçador | |

2. Prenda a estrutura da carroçaria às placas laterais da unidade de corte com dois espaçadores, dois parafusos ($\frac{3}{8}$ x $1\frac{1}{4}$ pol.) e duas porcas flangeadas ($\frac{3}{8}$ pol.); consulte Figura 9.

6

Instalar a barra do cesto (apenas unidades sem rastelos)

Peças necessárias para este passo:

2	Porca flangeada ($\frac{3}{8}$ pol.)
2	Placa do cesto
2	Parafuso flangeado ($\frac{5}{16}$ pol.)
1	Barra do cesto
1	Anilha reforçada
1	Porca flangeada ($\frac{5}{16}$ pol.)
2	Parafuso de carroçaria ($\frac{3}{8}$ x $1\frac{3}{4}$ pol.)

Procedimento

Nota: Este procedimento é para unidades de corte **sem** rastelos instalados. Se a unidade de corte tiver rastelos instalados, salte este procedimento.

1. Instale uma placa do cesto em cada lado da estrutura da unidade de corte com uma porca flangeada ($\frac{3}{8}$ pol.), um parafuso de carroçaria ($\frac{3}{8}$ x $1\frac{3}{4}$ pol.) e um parafuso flangeado ($\frac{5}{16}$ pol.); consulte [Figura 10](#).
2. Insira a extremidade hexagonal comprida da barra do cesto numa placa do cesto e a outra extremidade na outra placa do cesto ([Figura 10](#)).
3. Prenda a extremidade hexagonal curta da barra do cesto com uma porca flangeada ($\frac{5}{16}$ pol.) e uma anilha endurecida ([Figura 10](#)).

Importante: Certifique-se de que a barra do cesto não toca no rolo frontal.

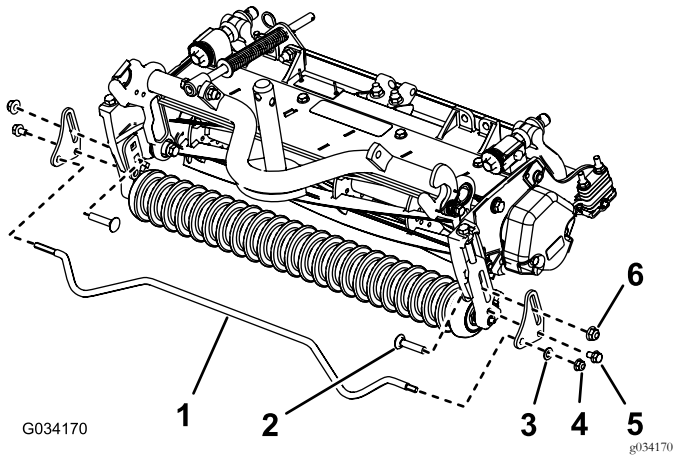


Figura 10

- | | |
|--|--|
| 1. Barra do cesto | 4. Porca flangeada ($\frac{5}{16}$ pol.) |
| 2. Parafuso de carroçaria ($\frac{3}{8}$ x $1\frac{3}{4}$ pol.) | 5. Parafuso flangeado ($\frac{5}{16}$ pol.) |
| 3. Anilha reforçada | 6. Porca flangeada ($\frac{3}{8}$ pol.) |

7

Instalação do kit da barra do rastelo (apenas unidades com rastelos, encomendado em separado)

Peças necessárias para este passo:

1	Barra do rastelo
1	Parafuso (M10 x 12 mm)
2	Anilha

Procedimento

Nota: Este procedimento é para unidades de corte com rastelos instalados e substitui os itens em [6 Instalar a barra do cesto \(apenas unidades sem rastelos\)](#) (página 8).

O kit da barra do rastelo (peça Toro número 131–6845) é encomendado em separado; contacte um distribuidor autorizado Toro para encomendar o kit.

Instale o kit como se mostra na [Figura 11](#).

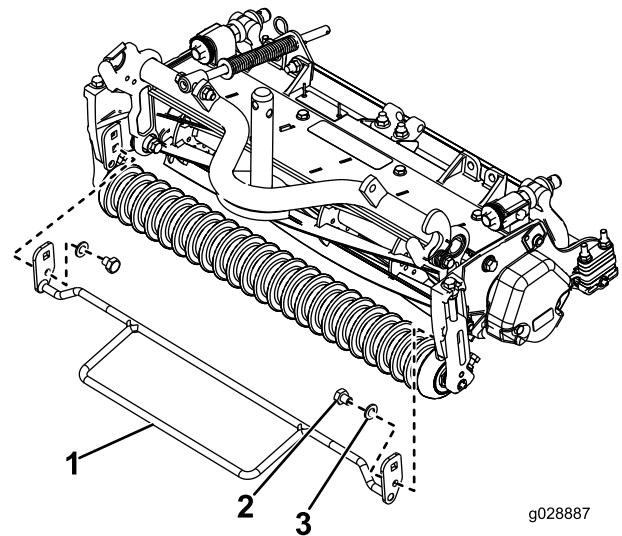


Figura 11

- | | |
|---------------------------|-----------|
| 1. Barra do rastelo | 3. Anilha |
| 2. Parafuso (M10 x 12 mm) | |

8

Montagem do conjunto dos cestos na unidade de corte

Peças necessárias para este passo:

1	Conjunto dos cestos
---	---------------------

Procedimento

Monte um cesto em cada estrutura da carroçaria da unidade de corte, inserindo o pino de montagem do cesto no suporte guia e pressionando o pino do lado oposto no sentido do suporte do cesto articulado (Figura 12).

Importante: Certifique-se de que a frente do cesto não entra em contacto com o cilindro. Se existir contacto, consulte 9 Ajustar a posição do cesto (página 10).

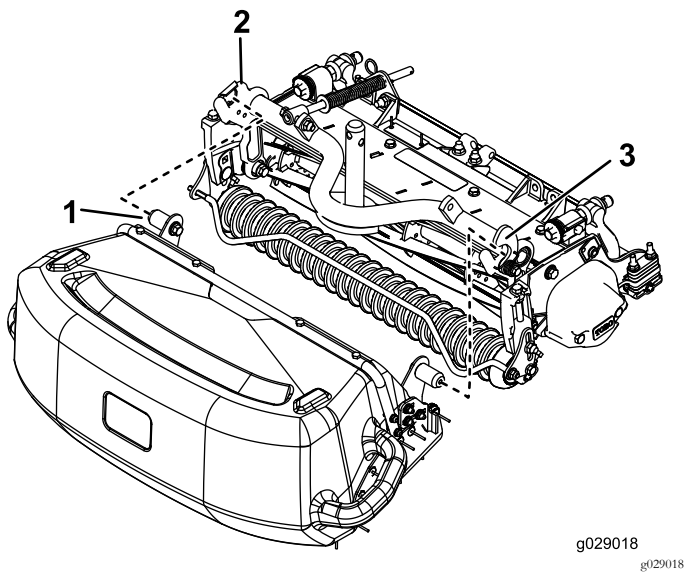


Figura 12

- | | |
|------------------------------|--------------------------------|
| 1. Pino de montagem do cesto | 3. Suporte do cesto articulado |
| 2. Guia do cesto | |

9

Ajustar a posição do cesto

Nenhuma peça necessária

Procedimento

Certifique-se de que o cesto está paralelo com a unidade de corte com uma folga mínima de 6 mm entre a borda do cesto e o cilindro. Se for necessário um ajuste na posição do cesto, proceda da seguinte forma:

1. Em cada lado do cesto, desaperte as porcas dos parafusos de carroçaria que prendem os suportes do batente do cesto ao cesto (Figura 13).

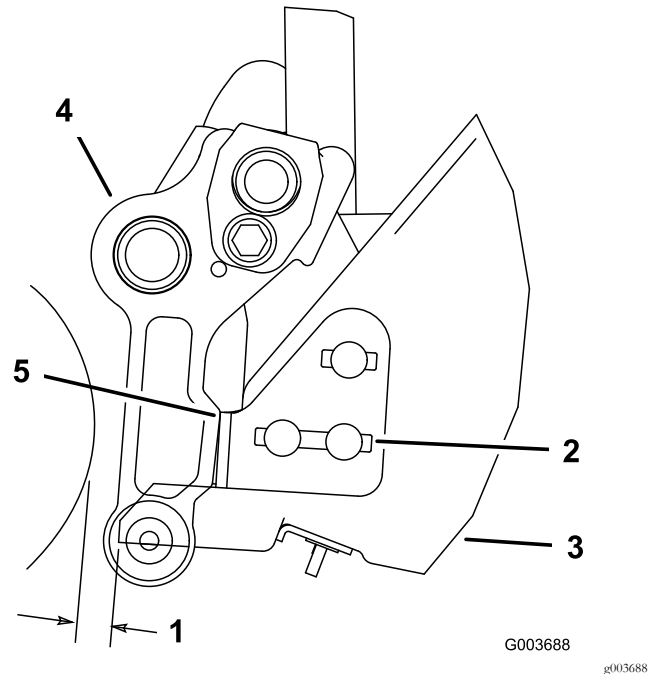


Figura 13

- | | |
|--------------------------------|-------------------------------------|
| 1. 6 mm de folga | 4. Braço da estrutura da carroçaria |
| 2. Suporte de paragem do cesto | 5. Ponto de contacto |
| 3. Cesto | |

2. Coloque o cesto de forma que fique paralelo à unidade de corte com uma folga mínima de 6 mm entre a borda do cesto e o cilindro (Figura 13).
3. Em cada lado do cesto, ajuste os suportes do batente do cesto de forma a que entrem em contacto com o braço da estrutura da carroçaria.
4. Aperte as porcas nos parafusos de carroçaria para prender a posição do cesto.

Notas:



Count on it.