



Gräskorgssats med flexibel botten

Klippenheter 56 cm i ® 5010-serien och bakre klippenheter 56 cm i Reelmaster 3550/5010-H-serien

Modellnr 03415

Modellnr 03416

Monteringsanvisningar

▲ VARNING

KALIFORNIEN Proposition 65 Varning

Den här produkten innehåller en eller flera kemikalier som av den amerikanska delstaten Kalifornien anses orsaka cancer, fosterskador och andra fortplantningsskador.

Montering

Lösa delar

Använd diagrammet nedan för att kontrollera att alla delar finns med.

Tillvägagångssätt	Beskrivning	Antal	Användning
1	Cylinderkrage Skruv Flänslåsmutter Distansbricka Spärrfäste Vagnskruv	4 4 8 2 2 4	Montera den bakre lyftcylinderbegränsarsatsen (beställs separat).
2	Gräskorgsstyrning – modell 03415 Gräskorgsfäste – modell 03415 Gräskorgsfäste – modell 03416 Rulltapp – modell 03415 Rulltapp – modell 03416 Vänster torsionsfjäder (guldfärgad) – modell 03415 och 03416 Höger torsionsfjäder (svart)—Modellerna 03415 och 03416 Korgfläns – modell 03415 Korgfläns – modell 03416 Planbricka (3/8 x 7/8 tum) – modell 03415 och 03416 Skruv (5/16 x 1-1/4 tum) – modell 03415 Skruv (5/16 x 1/2 tum) – modell 03415 Skruv (5/16 x 1/2 tum) – modell 03416 Plastbricka – modell 03415 Plastbricka – modell 03416	1 1 2 1 2 1 1 1 2 2 1 1 2 1 2	Montera gräskorgsstyrningarna och -fästena.
3	Klippstång Skruv (1/4 x 1 3/4 tum) Låsmutter (1/4 tum)	1 4 4	Montera klippstången.



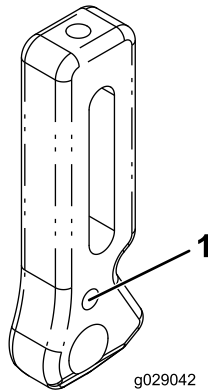
Tillvägagångssätt	Beskrivning	Antal	Användning
4	Inga delar krävs	–	Ta bort de 4 gräsriktarna (om de har monterats).
5	Distansbricka Skruv (3/8 x 1-1/4 tum) Flänslåsmutter (3/8 tum)	2 2 2	Ta bort stödröret (om det har monterats, endast för cylindrar med 13 eller 18 cm diameter) och installera den nya stödrämsens rulltapp.
6	Flänsmutter (3/8 tum) Korgplåt Flänsskruv (5/16 tum) Korgstång Härdad bricka Flänsmutter (5/16 tum) Vagnsskruv (3/8 x 1 3/4 tum)	2 2 2 1 1 1 2	Montera korgstången (för enheter utan trimmare).
7	Trimstång Skruv (M10 x 12 mm) Bricka	1 1 2	Montera trimstångssatsen (för enheter med trimmare, denna beställs separat).
8	Gräskorgsenhet	1	Montera gräskorgen på klippenheten.
9	Inga delar krävs	–	Justera gräskorgens placering.

Med hjälp av tabellen nedan kan du avgöra vilka satser som behövs för din maskin.

Maskin	Satsnamn	Toro-artikelnr	Antal som behövs
Reelmaster 5210/5410/5510/5610-serierna	Gräskorgssats med flexibel botten	03415	5
	Bakre lyftcylinderbegränsarsats:	110-9604	1
	Trimstångssats (endast avsedd för enheter med monterade trimmare)	131-6845	5
13 eller 18 cm klippenheter i serien Reelmaster 5010-H	Gräskorgssats med flexibel botten (för främre klippenheter)	03415	3
	Kompakt gräskorgssats med flexibel botten (för bakre klippenheter)	03416	2
	Bakre lyftcylinderbegränsarsats:	110-9604	1
	Trimstångssats (endast avsedd för enheter med monterade trimmare)	131-6845	5
46 cm klippenhet i serien Reelmaster 3550	Gräskorgssats med flexibel botten (för främre klippenheter)	03923	3
	Kompakt gräskorgssats med flexibel botten (för bakre klippenheter)	03924	2
56 cm bakre klippenhet i serien Reelmaster 3550	Gräskorgssats med flexibel botten (för främre klippenheter)	03415	3
	Kompakt gräskorgssats med flexibel botten (för bakre klippenheter)	03416	2

Reelmaster 3555 med klippenheter på 13 cm och Reelmaster 3575 med klippenheter på 18 cm	Gräskorgssats med flexibel botten (för främre klippenheter)	03415	3
	Kompakt gräskorgssats med flexibel botten (för bakre klippenheter)	03416	2
	Trimstängssats (endast avsedd för enheter med monterade trimmare)	131-6845	5

Obs: Äldre enheter i Reelmaster 5010-serien kanske saknar det gängade hålet i de främre klipphöjdsfästena som behövs för att montera den här satsen (Figur 1). Om klipphöjdsfästena saknar detta gängade hål ska du kontakta en auktoriserad Toro-återförsäljare för att beställa nya fästen (Toro-artikelnr 125-2796). Montera de nya fästena innan du monterar korgstängen eller trimstängen.



Figur 1

1. Hål

1

Montera den bakre lyftcylinderbegränsarsatsen (Reelmaster 5210, 5410, 5510, 5610 och 5010-H, denna beställs separat)

Delar som behövs till detta steg:

4	Cylinderkrage
4	Skruv
8	Flänslåsmutter
2	Distansbricka
2	Spärrfäste
4	Vagnskruv

Montera satsen på en maskin med cylindrar med 18 cm diameter

Obs: Den bakre lyftcylinderbegränsarsatsen (Toro-artikelnr 110-9604) beställs separat. Kontakta en auktoriserad Toro-återförsäljare för att beställa satsen.

1. Parkera traktorenheten på ett plant underlag, sänk ned lyftarmarna/klippenheterna och stäng av motorn. Ta ut nyckeln ur tändningslåset för att undvika oavsiktliga starter.

Viktigt: Montera endast den bakre lyftcylinderbegränsarsatsen på nr 2 och 3 av de bakre lyftarmscylindrarna.

2. Montera cylinderkragarna på den utdragna cylinderstaven med 2 skruvar och 2 låsmutter med fläns (Figur 2). Se till att cylinderkragarna passar ovanpå cylindern.

3. Montera spärrfästet löst på gränsriktarfästet med 2 vagnsskruvar och 2 låsmutterar (Figur 2).
4. Flytta spärrfästet till det högsta läget på fästet och dra åt låsmutterarna med fläns (Figur 2).

Montera satsen på en maskin med cylindrar med 13 cm diameter

Obs: Den bakre lyftcylinderbegränsarsatsen (Toro-artikelnr 110-9604) beställs separat. Kontakta en auktoriserad Toro-återförsäljare för att beställa satsen.

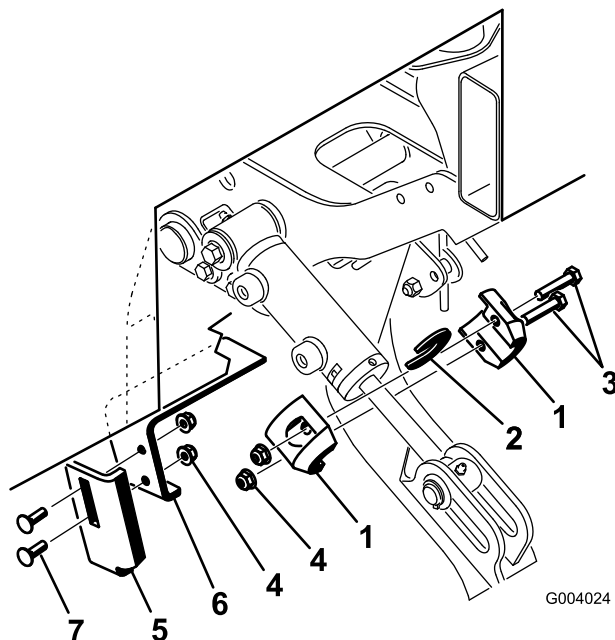
1. Parkera traktorenheten på ett plant underlag, sänk ned lyftarmarna/klippenheterna och stäng av motorn. Ta ut nyckeln ur tändningslåset för att undvika oavsiktliga starter.

Viktigt: Montera endast den bakre lyftcylinderbegränsarsatsen på nr 2 och 3 av de bakre lyftarmscylindrarna.

2. Montera cylinderkragarna och distansbrickan på den utdragna cylinderstaven med 2 skruvar och 2 låsmutterar med fläns (Figur 2).

Obs: Se till att cylinderkragarna passar ovanpå cylindern och att distansbrickan är i linje med cylinderändan.

3. Montera spärrfästet löst på gränsriktarfästet med 2 vagnsskruvar och 2 låsmutterar (Figur 2).
4. Flytta spärrfästet till det lägsta läget på fästet och dra åt låsmutterarna med fläns (Figur 2).



Figur 2

- | | |
|-------------------|----------------|
| 1. Cylinderkrage | 5. Spärrfäste |
| 2. Distansbricka | 6. Riktarfäste |
| 3. Bult | 7. Vagnsskruv |
| 4. Flänslåsmutter | |

2

Montera gräskorgsstyrningarna och -fästena

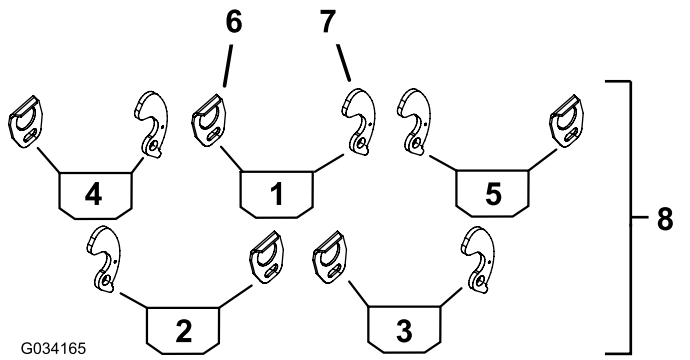
Delar som behövs till detta steg:

1	Gräskorgsstyrning – modell 03415
1	Gräskorgsfäste – modell 03415
2	Gräskorgsfäste – modell 03416
1	Rulltapp – modell 03415
2	Rulltapp – modell 03416
1	Vänster torsionsfjäder (guldfärgad) – modell 03415 och 03416
1	Höger torsionsfjäder (svart) – Modellerna 03415 och 03416
1	Korgfläns – modell 03415
2	Korgfläns – modell 03416
2	Planbricka (3/8 x 7/8 tum) – modell 03415 och 03416
1	Skruv (5/16 x 1-1/4 tum) – modell 03415
1	Skruv (5/16 x 1/2 tum) – modell 03415
2	Skruv (5/16 x 1/2 tum) – modell 03416
1	Plastbricka – modell 03415
2	Plastbricka – modell 03416

Tillvägagångssätt

1. Ta ut klippenheterna ur kartongerna. Sätt ihop och justera dem enligt *bruksanvisningen* till klippenheten.
2. Använd Figur 3 eller Figur 4 för att avgöra var gräskorgsstyrningarna (röda) eller gräskorgsfästena (svarta) ska fästas på bärramen.

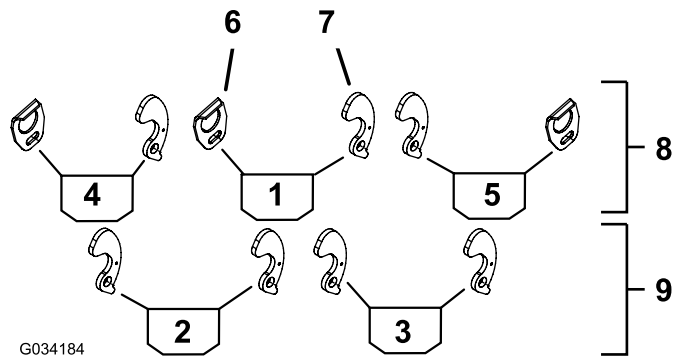
Obs: Figur 3 gäller Reelmaster i serierna 5210/5410/5510/5610. Figur 4 gäller Reelmaster i serierna 3550 och 5010-H.



Figur 3

Reelmaster 5210/5410/5510/5610-serien

- | | |
|----------------------------|---|
| 1. Mittgräskorg | 5. Höger främre gräskorg |
| 2. Vänster bakre gräskorg | 6. Gräskorgsstyrning |
| 3. Höger bakre gräskorg | 7. Gräskorgsfäste |
| 4. Vänster främre gräskorg | 8. Sats 03415 för samtliga (de främre och bakre klippenheterna) |

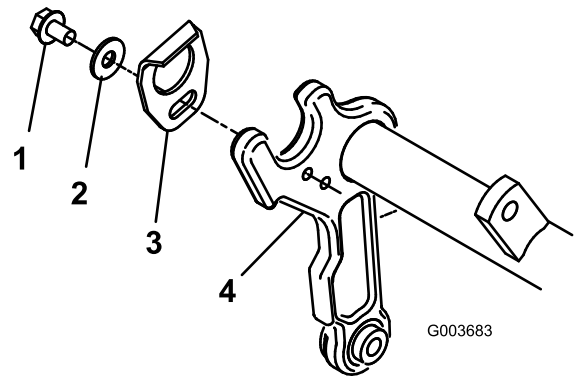


Figur 4

Reelmaster 3550-serien och 5010-H-serien

- | | |
|----------------------------|---|
| 1. Mittgräskorg | 6. Gräskorgsstyrning |
| 2. Vänster bakre gräskorg | 7. Gräskorgsfäste |
| 3. Höger bakre gräskorg | 8. Sats 03415 för Reelmaster 5010-H, 3555 och 3575; sats 03923 eller 03924 för Reelmaster 3550 främre klippenheter på 46 cm |
| 4. Vänster främre gräskorg | 9. Sats 03416 för Reelmaster 5010-H, 3555, 3575 och 3550 med klippenheter på 56 cm |
| 5. Höger främre gräskorg | |

3. Montera en gräskorgsstyrning på lämplig sida på bärramen (Figur 3) med en skruv (5/16 x 1/2 tum) och en planbricka (3/8 x 7/8 tum). Placera komponenterna såsom visas i Figur 5.

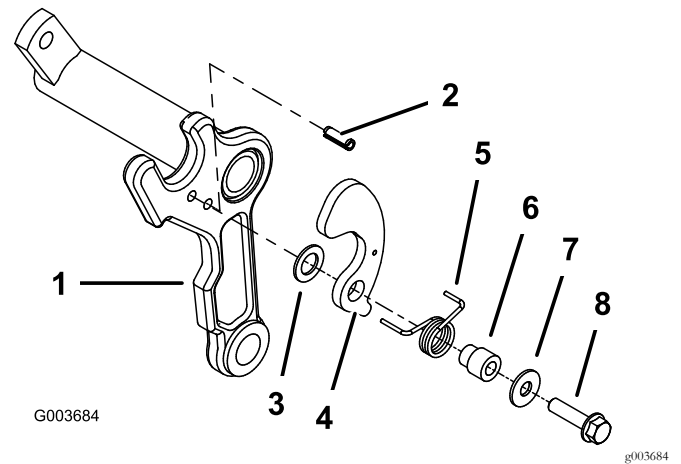


Figur 5

- | | |
|-------------------------------|----------------------|
| 1. Skruv (5/16 x 1/2 tum) | 3. Gräskorgsstyrning |
| 2. Planbricka (3/8 x 7/8 tum) | 4. Bärram |

4. Sätt i en rulltapp i det nedre hålet på lämplig sida på varje klippenhets bärram (Figur 6).

Obs: Änden på rulltappen ska ligga tätt mot bärramens innersida.



Figur 6

- | | |
|-------------------|--|
| 1. Bärram | 5. Torsionsfjäder (vänster sida visas, guldfärgad) |
| 2. Rulltapp | 6. Korgfläns |
| 3. Plastbricka | 7. Planbricka (3/8 x 7/8 tum) |
| 4. Gräskorgsfäste | 8. Skruv (5/16 x 1 1/4 tum) |

5. Montera en plastbricka, ett gräskorgsfäste, en torsionsfjäder, en korgfläns, en planbricka (3/8 x 7/8 tum) och en skruv (5/16 x 1-1/4 tum) på den sida av bärramen där rulltappen sitter monterad. Se Figur 6.

Obs: Plastbrickan, gräskorgsfästet och torsionsfjäders sätts på korgflänsen.

Den guldfärgade torsionsfjäders är till bärramens vänstra sida och den svarta fjäders är till bärramens högra sida. Placera fjäders längre ben runt framsidan på bärramen och sätt in fjäders kortare bakre ben i hålet på gräskorgsfästet.

6. Se till att gräskorgsfästet kan rotera fritt.

Viktigt: Plastbrickan måste monteras på korgflänsen för att förhindra att den fastnar.

3

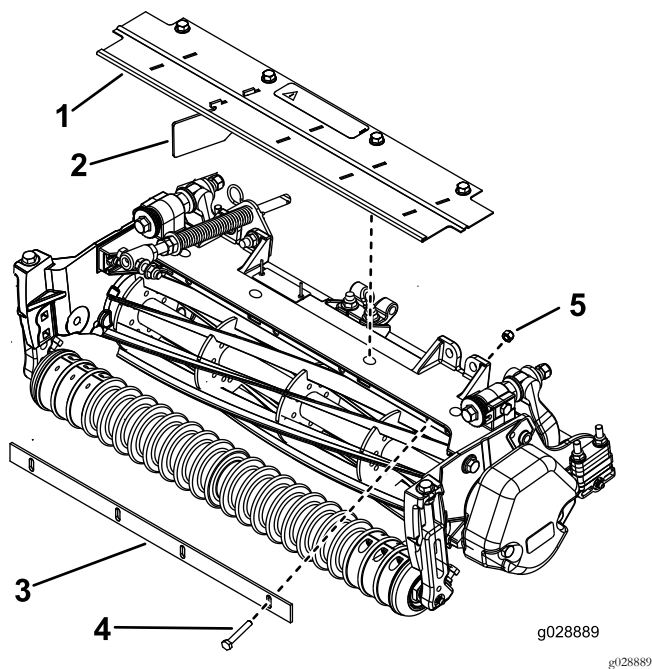
Montera klippstäng

Delar som behövs till detta steg:

1	Klippstång
4	Skruv (1/4 x 1 3/4 tum)
4	Låsmutter (1/4 tum)

Tillvägagångssätt

1. Montera klippstäng löst på klippenhetens ram med fyra bultar (1/4 x 1-3/4 tum) och fyra låsmutter (1/4 tum). Se [Figur 7](#).



Figur 7

- | | |
|----------------|----------------------------|
| 1. Grässkydd | 4. Skruv (1/4 x 1-3/4 tum) |
| 2. Gräsriktare | 5. Låsmutter (1/4 tum) |
| 3. Klippstång | |

2. För in ett bladmått på 1,5 mm mellan cylinderns översta del och klippstångens nedersta del för att kontrollera spelet. Se till att stäng och cylindern sitter på samma avstånd från varandra längs hela cylindern.

Obs: Klippstången får inte komma i kontakt med cylindern under drift.

3. Dra åt skruvarna och låsmuttrarna ([Figur 7](#)).

4

Ta bort de 4 gräsriktarna (om de har monterats) (om de har monterats)

Inga delar krävs

Tillvägagångssätt

Hoppa över denna procedur om gräsriktarna inte har monterats på maskinen.

1. Ta bort de fyra flänsskruvarna som fäster det främre grässkyddet vid klippenhetens ram ([Figur 7](#)). Ta bort grässkyddet.
2. Ta bort de 4 riktarna från skyddet så att endast 1 riktare sitter kvar, i enlighet med [Figur 7](#).
3. Montera grässkyddet.

5

Montera den nya stödramens rulltappar och ta bort stödröret (om det har monterats – endast för cylindrar med 13 eller 18 cm diameter.)

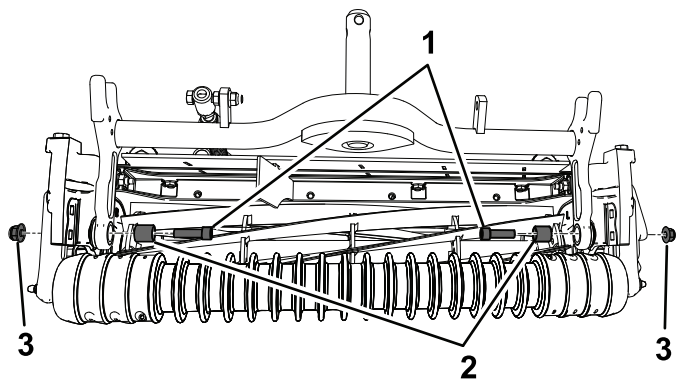
Delar som behövs till detta steg:

2	Distansbricka
2	Skruv (3/8 x 1-1/4 tum)
2	Flänslåsmutter (3/8 tum)

Tillvägagångssätt

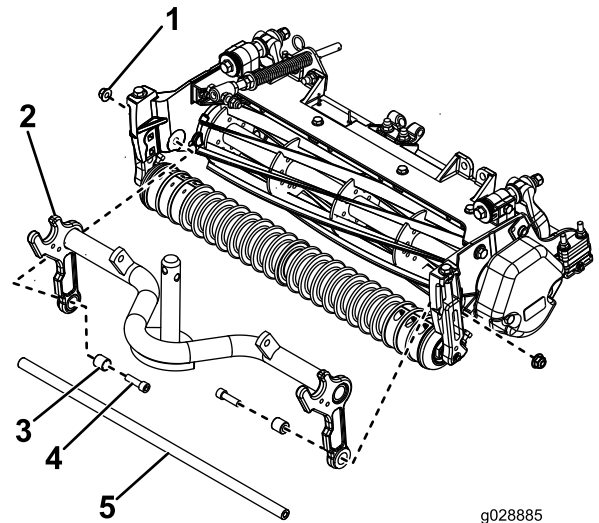
1. Skruva loss de två flänsskruvarna som fäster stödröret och klippenhetens bärram vid klippenhetens sidoplåtar (Figur 9). Ta inte ur skruvarna helt ur bärramen. Ta bort stödröret.

Viktigt: Montera de nya skruvarna, distansbrickorna och flänslåsmutrarna även om inget stödrör monterats (Figur 8).



Figur 8

1. Skruvar (3/8 x 1-1/4 tum)
2. Distansbrickor
3. Flänslåsmuttrar (3/8 tum)



g028885

g028885

Figur 9

1. Flänslåsmutter (3/8 tum)
2. Bärram
3. Distansbricka
4. Skruv (3/8 x 1-1/4 tum)
5. Stödrör

2. Fäst bärramen vid klippenhetens sidoplåtar med två distansbrickor, två skruvar (3/8 x 1-1/4 tum) och två flänslåsmuttrar (3/8 tum). Se (Figur 9).

6

Montera korgstången (endast klippenheter utan trimmare)

Delar som behövs till detta steg:

2	Flänsmutter (5/8 tum)
2	Korgplåt
2	Flänsskruv (5/16 tum)
1	Korgstång
1	Härdad bricka
1	Flänsmutter (5/16 tum)
2	Vagnsskruv (3/8 x 1 3/4 tum)

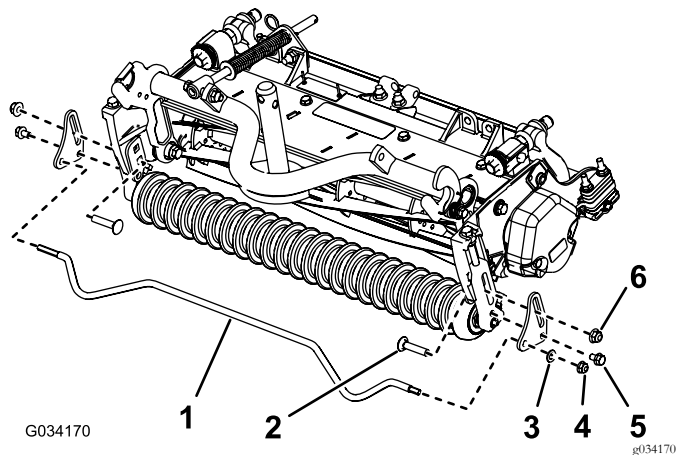
Tillvägagångssätt

Obs: Den här proceduren är endast avsedd för klippenheter utan monterade trimmare. Om klippenheten har trimmare monterade ska du hoppa över den här proceduren.

1. Montera en korgplåt på varje sida om klippenhetens ram med en flänsmutter (3/8 tum), en vagnsskruv (3/8 x 1-3/4 tum) och en flänsskruv (5/16 tum). Se Figur 10.

2. För in den sexkantiga änden av korgstången i en korgplåt och den andra änden i den andra korgplåten (Figur 10).
3. Fäst den korta sexkantiga änden av stången med en flänsmutter (5/16 tum) och en härdad bricka (Figur 10).

Viktigt: Se till att korgstången inte vidrör den främre valsen.



Figur 10

- | | |
|--------------------------------|---------------------------|
| 1. Korgstång | 4. Flänsmutter (5/16 tum) |
| 2. Vagnskruv (3/8 x 1-3/4 tum) | 5. Flänsskruv (5/16 tum) |
| 3. Härdad bricka | 6. Flänsmutter (3/8 tum) |

7

Montera trimstångssatsen (endast för enheter med trimmare, denna beställs separat)

Delar som behövs till detta steg:

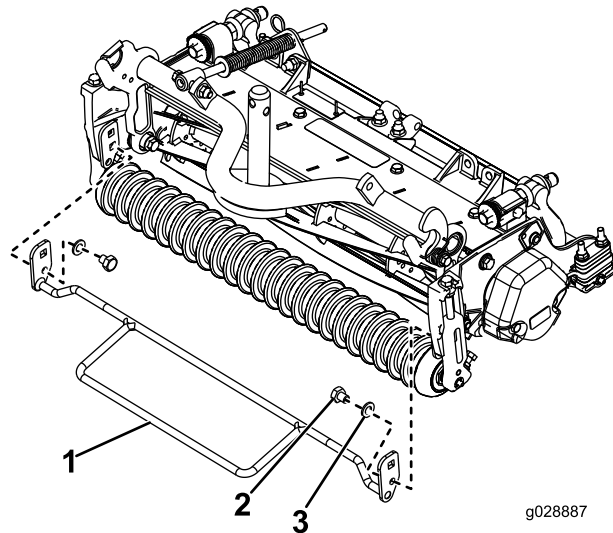
1	Trimstång
1	Skruv (M10 x 12 mm)
2	Bricka

Tillvägagångssätt

Obs: Den här proceduren är endast avsedd för klippenheter med monterade trimmare och ersätter objekten i [6 Montera korgstången \(endast klippenheter utan trimmare\) \(sida 7\)](#).

Trimstångssatsen (Toro-artikelnr 131-6845) beställs separat. Kontakta en auktoriserad Toro-återförsäljare för att beställa satsen.

Montera satsen i enlighet med [Figur 11](#).



Figur 11

- | | |
|------------------------|-----------|
| 1. Trimstång | 3. Bricka |
| 2. Skruv (M10 x 12 mm) | |

8

Montera gräskorgen på klippenheten

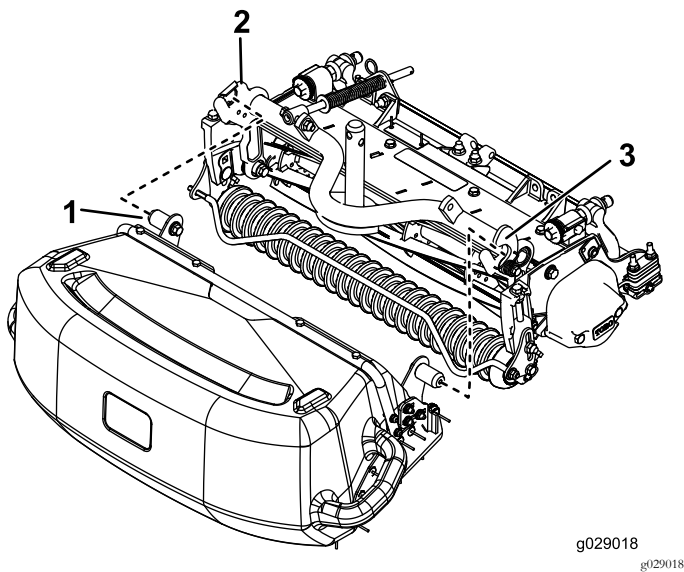
Delar som behövs till detta steg:

1	Gräskorgsenhet
---	----------------

Tillvägagångssätt

Montera en gräskorg på varje klippenhets bärram genom att föra in korgens monteringspinne i dess styringsfäste och trycka in den motstående monteringspinnen i dess svängfäste (Figur 12).

Viktigt: Se till att korgens främre del inte kommer i kontakt med cylindern. Om de kommer i kontakt ska du se 9 Justera gräskorgens placering (sida 9).



Figur 12

1. Gräskorgens monteringspinne
2. Gräskorgsstyrning
3. Gräskorgens svängfäste

9

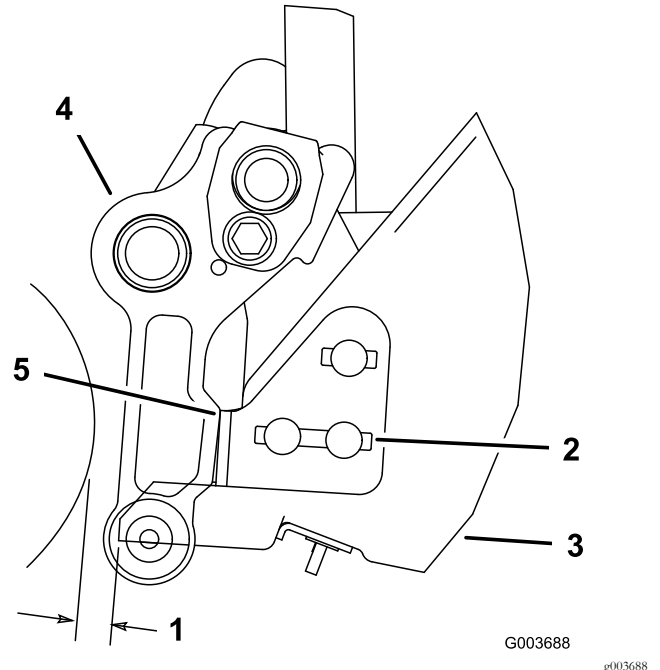
Justera gräskorgens placering

Inga delar krävs

Tillvägagångssätt

Se till att gräskorgen sitter parallellt med klippenheten med ett minimalt spel på 6 mm mellan korgens kant och cylindern. Vid behov kan gräskorgens läge justeras på följande sätt:

1. Lossa muttrarna på vagnsskruvarna som håller fast gräskorgens spärrfästen vid korgen på korgens båda sidor (Figur 13).



Figur 13

1. 6 mm spel
2. Gräskorgens stoppfäste
3. Gräskorg
4. Bärramsarm
5. Kontaktpunkt

2. Placera gräskorgen så att den sitter parallellt med klippenheten, med ett spel på minst 6 mm mellan korgens kant och cylindern (Figur 13).
3. Justera gräskorgens stoppfästen på båda sidorna av korgen så att bägge har kontakt med en bärramsarm.
4. Dra åt muttrarna på vagnsskruvarna så att korgen sitter stadigt.

Anteckningar:

Anteckningar:



Count on it.