



Zestaw zaworu z podwójną zapadką

Kompaktowy nośnik narzędzi TX 1000

Model nr 23171

Instrukcja instalacji

⚠ OSTRZEŻENIE

KALIFORNIA
Propozycja 65 ostrzeżenie

Ten produkt zawiera jeden lub więcej związków chemicznych uznanych w Stanie Kalifornia za wywołujące raka, uszkodzenia płodu lub działające szkodliwie dla rozrodczości.

1

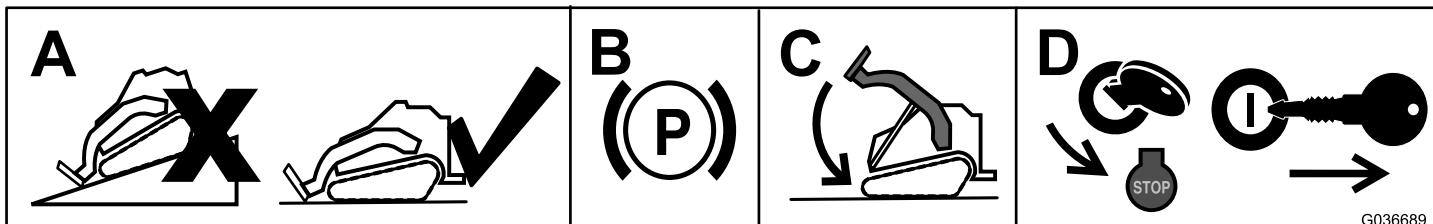
Przygotowanie maszyny

Nie są potrzebne żadne części

Procedura

Ważne: Aby zapobiec dostaniu się do układu zanieczyszczeń, należy zamknąć korkami lub zaślepić wszelkie odłączane giętkie lub sztywne przewody hydrauliczne oraz złącza w podzespołach maszyny.

1. Zaparkuj maszynę na równej powierzchni.
2. Zaciągnij hamulec postojowy.
3. Opuść ramiona ładowarki.
4. Wyłącz silnik i wyjmij kluczyk ze stacyjki.



G036689

g036689

Rysunek 1



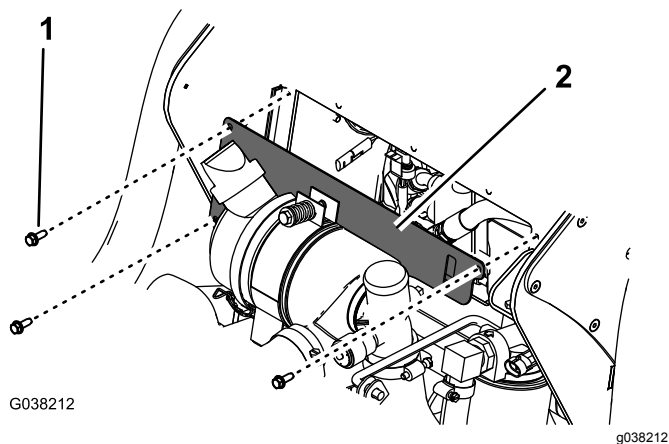
2

Dostęp do zaworu hydraulicznego pomocniczej

Nie są potrzebne żadne części

Procedura

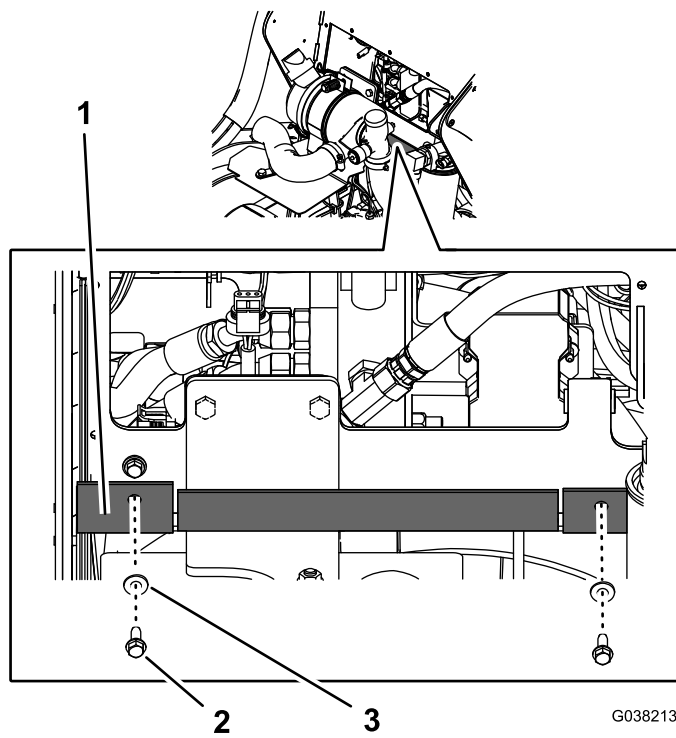
1. Otwórz maskę i oprzyj ją na podpórce.
2. Zdejmij pokrywę (Rysunek 2).



Rysunek 2

1. Śruba ($\frac{1}{4} \times \frac{3}{4}$ cala)
2. Pokrywa

3. Zdemontuj 2 śruby i 2 podkładki mocujące gumową przegrodę, po czym opuść przegrodę (Rysunek 3).



Rysunek 3

1. Gumowa przegroda
2. Śruba ($\frac{1}{4} \times \frac{3}{4}$ cala)
3. Podkładka ($\frac{1}{4}$ cala)

4. Unieś nakładkę odbojnika.

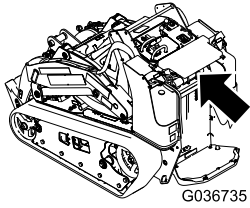
3

Zdejmowanie uchwytu hydraulicziki pomocniczej

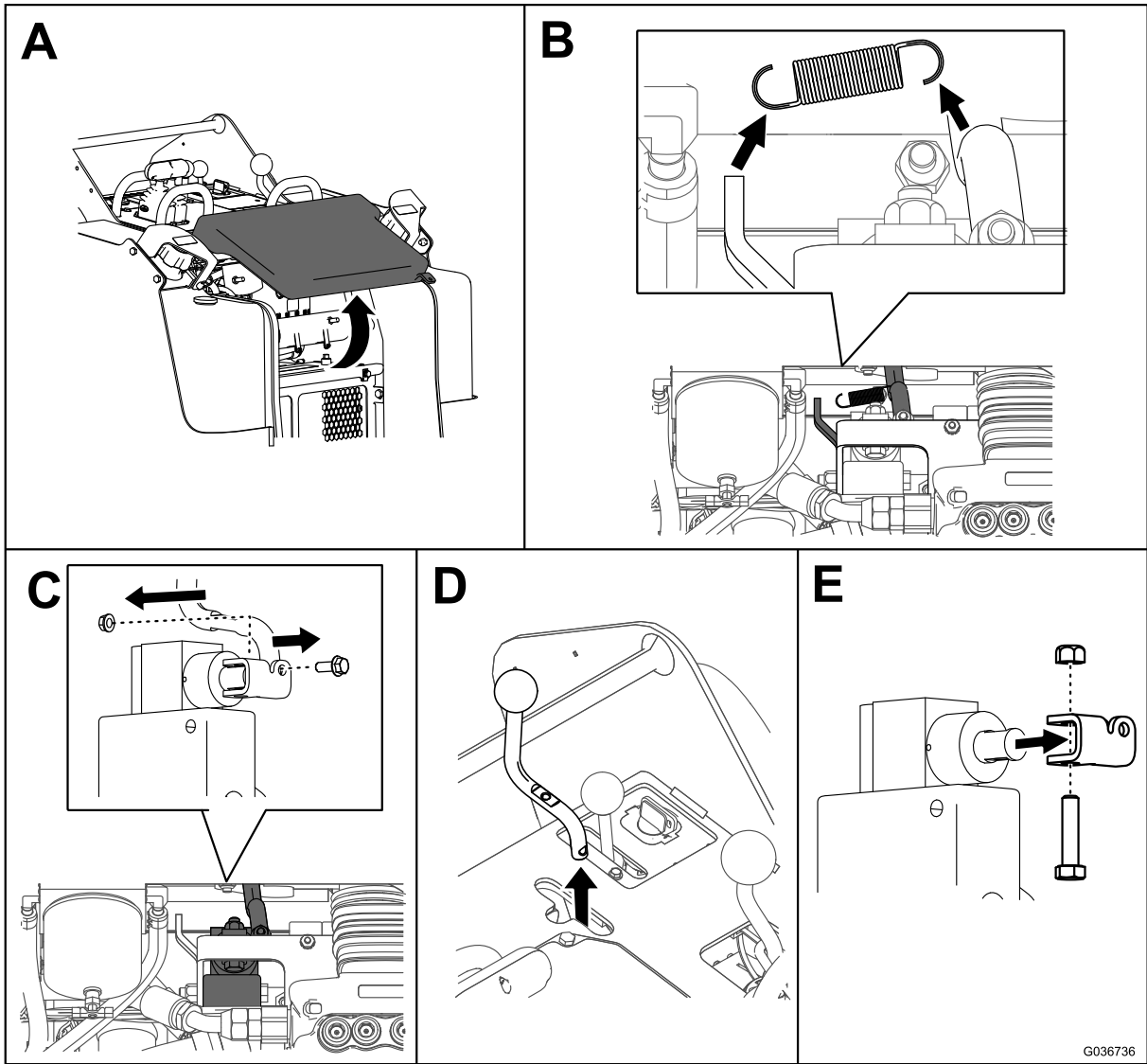
Nie są potrzebne żadne części

Procedura

Wymontuj uchwyt hydraulicziki pomocniczej w sposób pokazany na [Rysunek 4](#). Zachowaj wszystkie części do późniejszego montażu.



G036735



Rysunek 4

g207301

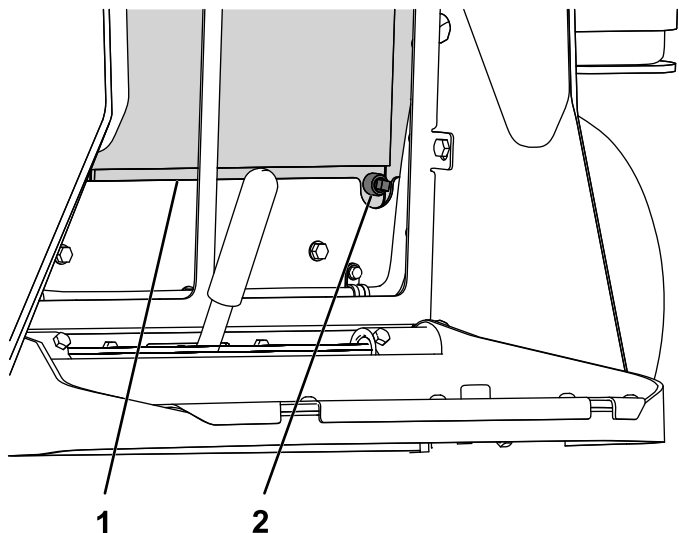
4

Demontaż dotychczasowego przewodu, wylotu i uszczelki chłodnicy

Nie są potrzebne żadne części

Procedura

1. Zdejmij osłonę chłodnicy z tyłu maszyny i zlokalizuj korek spustowy w jej prawym dolnym rogu.
2. Umieść dużą miskę spustową przed otworem korka spustowego, po czym wykręć korek ([Rysunek 5](#)).



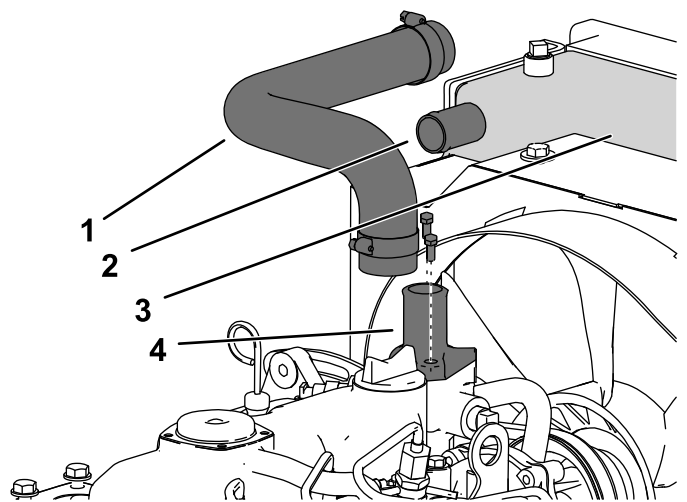
Rysunek 5

g208168

1. Chłodnica (ze zdemontowaną osłoną)
2. Korek spustowy

3. Poluzuj górną obejmę zaciskową, po czym zdejmij przewód z wylotu chłodnicy ([Rysunek 6](#)).
4. Tymczasowo zatkaj wylot chłodnicy i spuść ciecz z odłączonego przewodu.
5. Poluzuj dolną obejmę zaciskową, po czym zdejmij przewód z wylotu na silniku.

Informacja: Zachowaj obejmy zaciskowe przewodu do instalacji w kroku [5 Montaż nowego przewodu, wylotu i uszczelki chłodnicy](#) (Strona [6](#)).



g207297

Rysunek 6

1. Przewód chłodnicy
2. Górny wylot
3. Chłodnica
4. Dolny wylot i uszczelka

6. Wyjmij przewód chłodnicy z maszyny ([Rysunek 6](#)).

Informacja: Odłączony przewód można wyrzucić.

7. Wykręć 2 śruby mocujące z wylotu u góry silnika ([Rysunek 6](#)).
8. Zdejmij dotychczasowy wylot prosty z uszczelką z silnika.

Informacja: Odłączony wylot prosty, uszczelkę oraz ich elementy montażowe możesz wyrzucić.

5

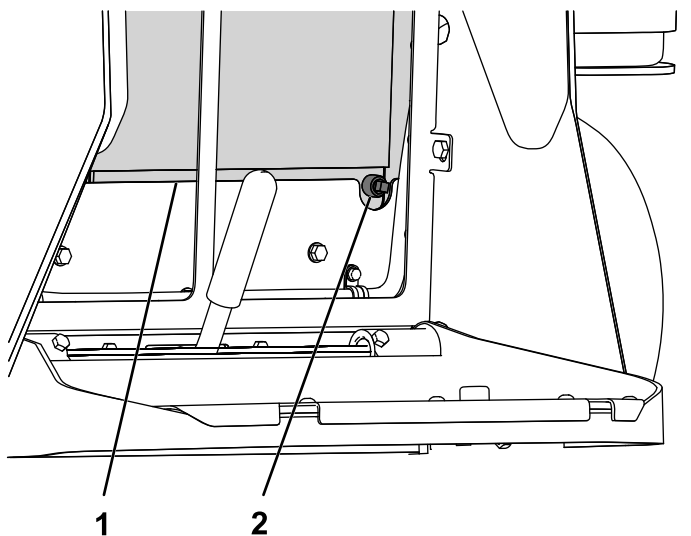
Montaż nowego przewodu, wylotu i uszczelki chłodnicy

Części potrzebne do tej procedury:

1	Wylot
1	Uszczelka
2	Śruba M8
1	Przewód chłodnicy

Procedura

1. Wkręć korek spustowy chłodnicy (Rysunek 7).



Rysunek 7

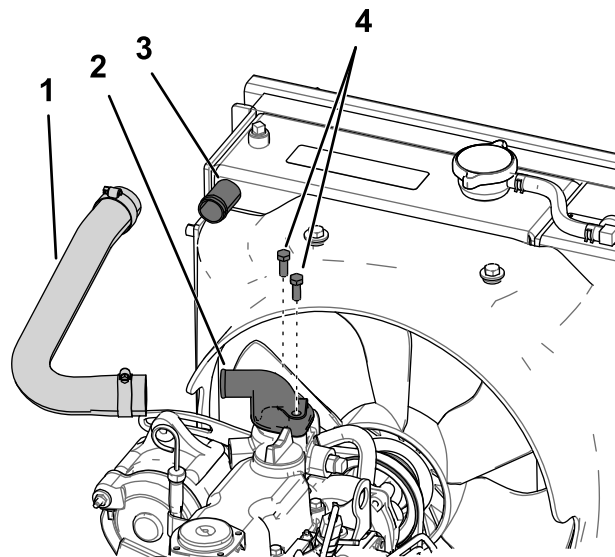
1. Chłodnica (ze zdemontowaną osłoną)
2. Wkręcony korek chłodnicy

Informacja: Upewnij się, że korek spustowy jest szczelny. Konieczne może być posmarowanie środkiem do uszczelniania gwintów.

2. Załóż osłonę chłodnicy.
3. Ustaw uszczelkę i wylot równo z otworami montażowymi i złączem u góry silnika tak, aby kątowy koniec wylotu był skierowany w prawą stronę maszyny (Rysunek 8).
4. Wkręć śruby w otwory montażowe i dokręć śruby z momentem od 18 do 20 N-m.
5. Używając zdjętych wcześniej obejm zaciskowych przewodu zamocuj dolny koniec

przewodu chłodnicy do kąowego końca wylotu i dokręć obejmę zaciskową przewodu (Rysunek 17).

6. Zamocuj górny koniec przewodu chłodnicy do prostego wylotu na chłodnicy i dokręć obejmę zaciskową przewodu (Rysunek 8).



Rysunek 8

1. Nowy przewód chłodnicy
2. Nowy kątowy wylot z uszczelką
3. Górny wylot
4. Śruby M8

7. Odkręć korek chłodnicy i powoli napełniaj do szyjki zbiornik roztworem wody i stałego środka przeciw zamarzaniu na bazie glikolu etylenowego w proporcjach 50/50. Patrz podręcznik użytkownika.
8. Sprawdź poziom płynu chłodzącego w zbiorniku rozprężnym i dolewaj płyn chłodzący, aż osiągnie on poziom zaznaczenia na boku zbiornika. Patrz podręcznik użytkownika.

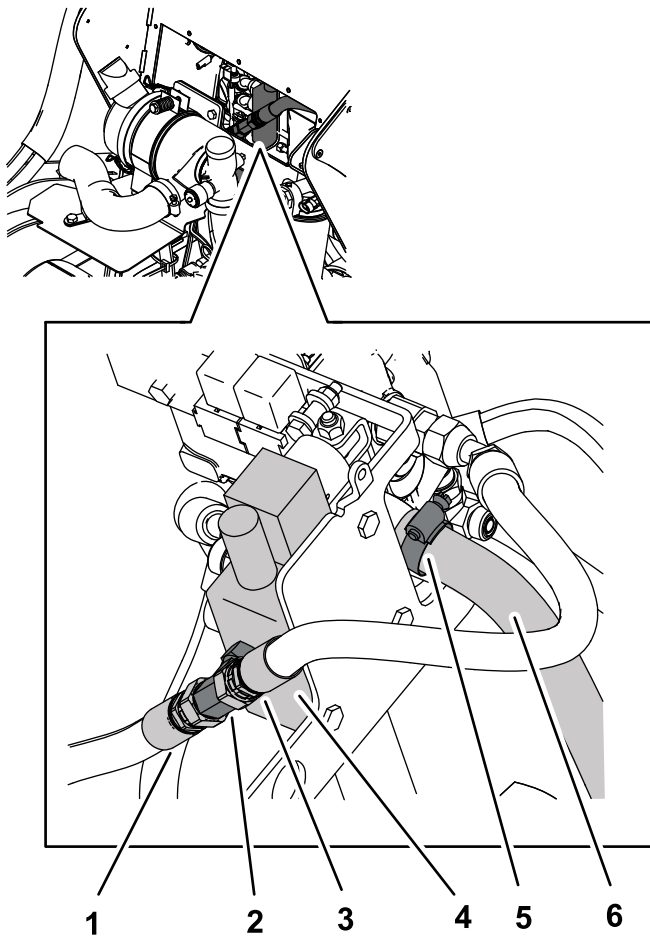
6

Demontaż dotychczasowego zaworu hydrauliki pomocniczej

Nie są potrzebne żadne części

Procedura

1. Odłącz 2 przewody zamocowane do trójnika od przodu zaworu hydrauliki pomocniczej (Rysunek 9).



Rysunek 9

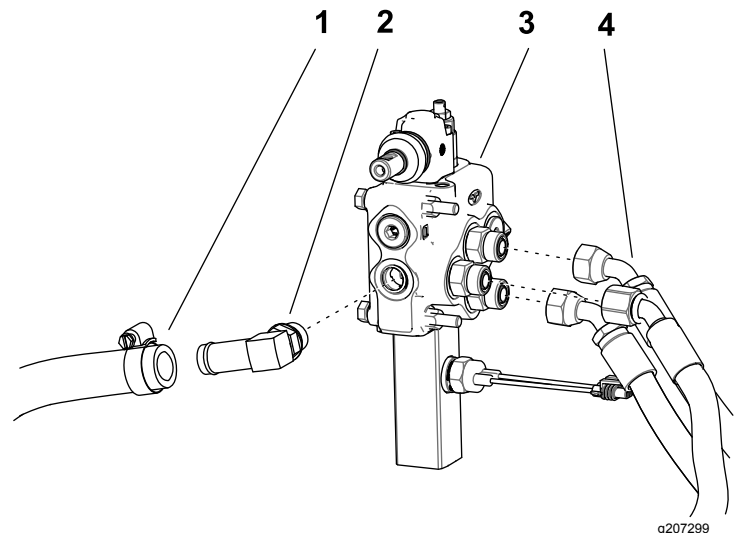
g206974

- | | |
|---------------------------------|---|
| 1. Przewód długi | 4. Zawór hydrauliki pomocniczej (przód) |
| 2. Trójnik | 5. Zacisk przewodowy |
| 3. Krótszy przewód hydrauliczny | 6. Wąż powrotny |

3. Zaznacz na 3 przewodach i złączach przedstawionych na Rysunek 10 lokalizację ich złączy, aby móc później podłączyć je do prawidłowych złączy.
4. Odłącz 3 przewody ciśnieniowe od złączy prostych z boku zaworu hydrauliki pomocniczej (Rysunek 10).

Informacja: Konieczne może być także odkręcenie płyty zaciskowej po lewej stronie maszyny w celu odłączenia przewodów hydrauliki pomocniczej od zaworu. Zachowaj ją do późniejszego montażu.

5. Po poluzowaniu zacisku przewodu odłącz przewód powrotny zamocowany do złącza kąтового z tyłu zaworu hydrauliki pomocniczej (Rysunek 10).
6. Tymczasowo zatkaj wąż powrotny.
7. Odłącz złącze kątowe zamocowane od tyłu zaworu hydrauliki pomocniczej (Rysunek 10).



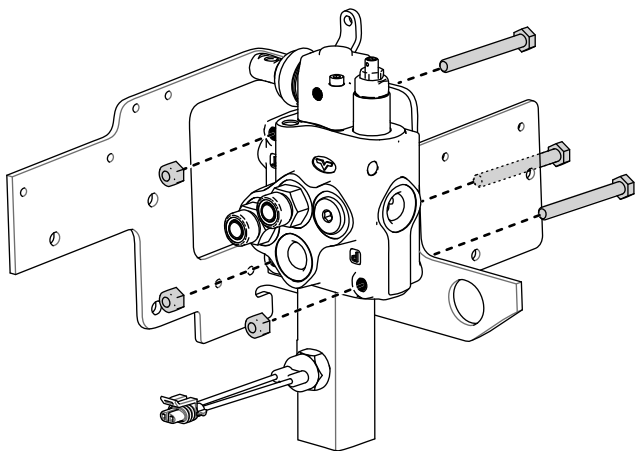
g207299

Rysunek 10

- | | |
|------------------|---|
| 1. Wąż powrotny | 3. Zawór hydrauliki pomocniczej |
| 2. Złącze kątowe | 4. Przewody ciśnieniowe z zaznaczeniami |

8. Odłącz wtyczkę przełącznika kulowego od gniazda na wiązce przewodów.
9. Odkręć 3 śruby z nakrętkami mocujące zawór hydrauliki pomocniczej do wspornika (Rysunek 11).

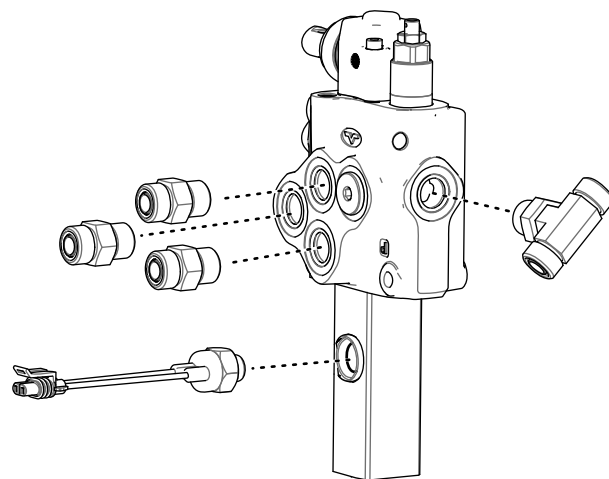
2. Tymczasowo zatkaj odłączone przewody.



Rysunek 11

g207304

Dla lepszej czytelności nie pokazano dolnego złącza hydraulicznej pomocniczej



Rysunek 12

g207298

10. Odłącz zawór hydraulicznej pomocniczej

7

Ponowny montaż złączy

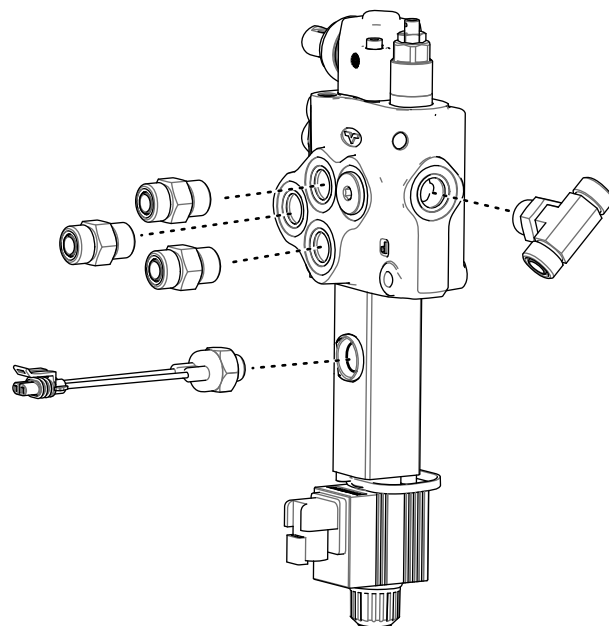
Nie są potrzebne żadne części

Procedura

Informacja: Zachowaj wszystkie części zdemontowane z dotychczasowego zaworu do montażu przy nowym zaworze.

1. Odkręć 3 złącza proste z boku zaworu ([Rysunek 12](#)).
2. Odłącz trójnik od tyłu zaworu ([Rysunek 12](#)).
3. Odkręć przełącznik kulowy od boku zaworu hydraulicznej pomocniczej ([Rysunek 12](#)).

4. Zamontuj 3 złącza proste do 3 otworów bocznych ([Rysunek 13](#)).
5. Dokręć złącza proste z momentem od 78,6 do 97,6 N-m.
6. Dokręć trójnik palcami, a następnie ustaw jego końce pod kątem 45 stopni w sposób pokazany na [Rysunek 13](#).



Rysunek 13

g207294

7. Utrzymując prawidłową orientację dokręć trójnik z momentem od 78,6 do 97,6 N-m.
8. Odkręć korek z boku nowego zaworu hydraulicznej pomocniczej i wkręć przełącznik kulowy w powstały otwór ([Rysunek 13](#)).
9. Dokręć przełącznik kulowy z momentem od 24,4 do 29,8 N-m.

8

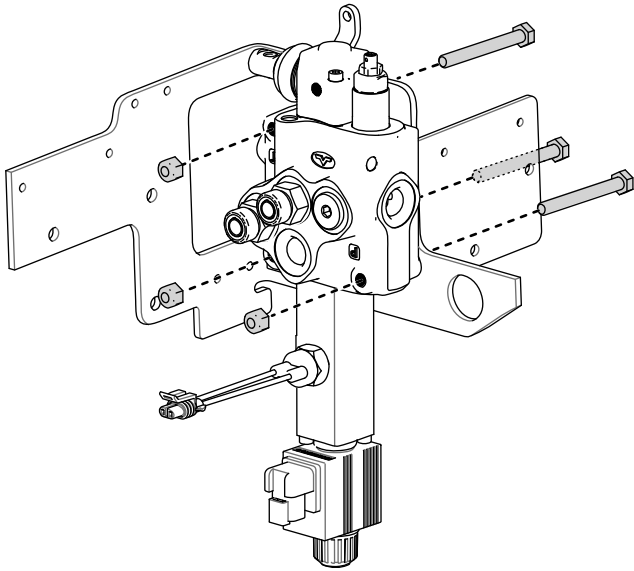
Montaż nowego zaworu hydraulicznego pomocniczego

Części potrzebne do tej procedury:

1	Zawór hydrauliczny pomocniczy
---	-------------------------------

Procedura

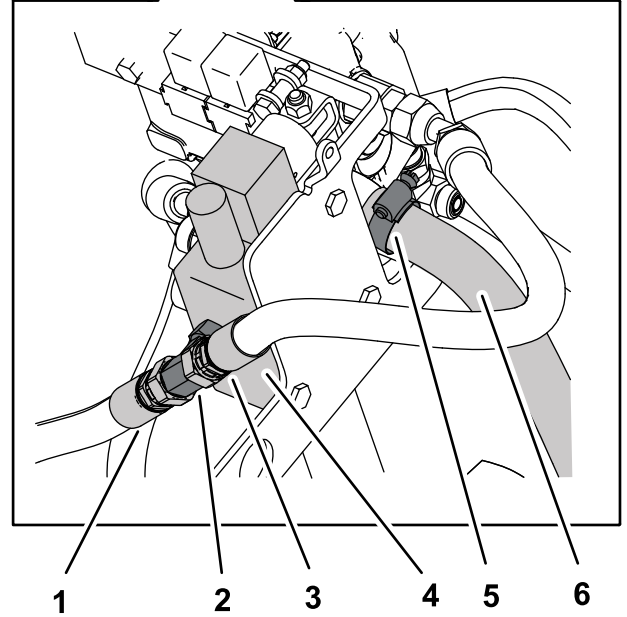
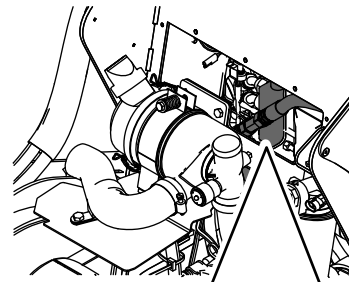
1. Ustaw zawór hydrauliczny pomocniczy równo z 3 otworami we wsporniku montażowym.
2. Zamocuj zawór hydrauliczny pomocniczy do wspornika za pomocą 3 śrub i nakrętek przykręconych od przodu ([Rysunek 14](#)).



Rysunek 14

g207305

Dla lepszej czytelności nie pokazano dolnego złącza hydraulicznego pomocniczego



Rysunek 15

g206974

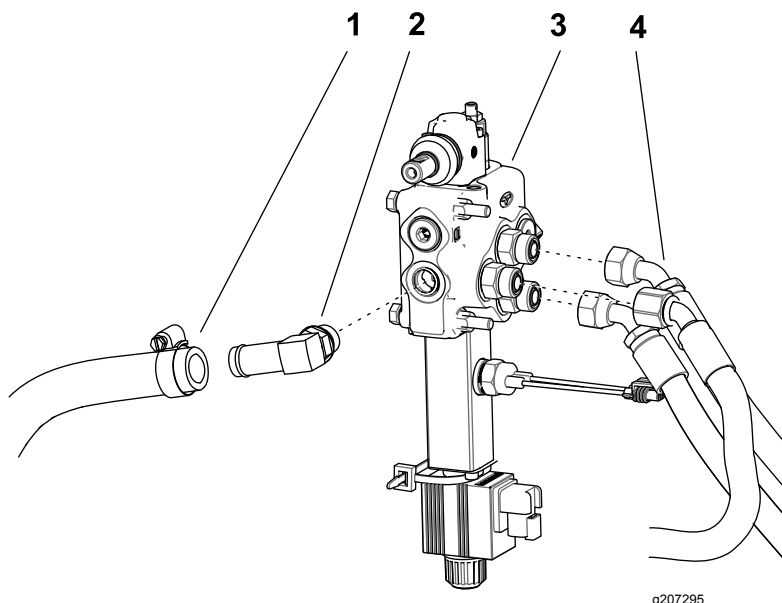
- | | |
|---------------------------------|---------------------------------------|
| 1. Przewód długi | 4. Nowy zawór hydrauliczny pomocniczy |
| 2. Trójnik | 5. Zacisk przewodowy |
| 3. Krótszy przewód hydrauliczny | 6. Wąż powrotny |

Informacja: Przed podłączeniem do trójnika upewnij się, że długi przewód (od pompy zębatej) jest poprowadzony przez gumową przegrodę.

4. Dokręć przewody do trójnika stosując moment dokręcania od 50,2 do 63,7 N-m.
5. Zamocuj złącze kątowe do otworu od tyłu zaworu hydraulicznego pomocniczego ([Rysunek 16](#)).

Ważne: Upewnij się, że śruby są ustawione w sposób pokazany na [Rysunek 14](#).

3. Podłącz długi i krótki przewód do trójnika od przodu zaworu hydraulicznego pomocniczego ([Rysunek 15](#)).



g207295

Rysunek 16

- | | |
|------------------|---|
| 1. Wąż powrotny | 3. Zawór hydrauliki pomocniczej |
| 2. Złącze kątowe | 4. Przewody ciśnieniowe z zaznaczeniami |

-
6. Dokręć złącze kątowe z momentem od 78,6 do 97,6 N-m.
 7. Wyjmij zatyczkę z przewodu powrotnego i podłącz go do złącza kąтового za pomocą zacisku przewodu ([Rysunek 16](#)).
 8. Zamocuj 3 przewody ciśnieniowe do złączy prostych z boku zaworu hydrauliki pomocniczej przestrzegając oznaczeń wykonanych w kroku 3 procedury 6 [Demontaż dotychczasowego zaworu hydrauliki pomocniczej \(Strona 7\)](#).

Informacja: Przykręć płytę zaciskową, jeżeli była ona odkręcana w kroku 4 procedury 6 [Demontaż dotychczasowego zaworu hydrauliki pomocniczej \(Strona 7\)](#).

9. Dokręć 3 przewody ciśnieniowe z momentem od 50,2 do 63,7 N-m.
10. Połącz wtyczkę przełącznika kulowego do gniazda na wiązce przewodów.
11. Podłącz wtyczkę przedłużającą do gniazda przełącznika nożnego.
12. Podłącz przewód przedłużający przełącznika nożnego do głównej wiązki przewodów.

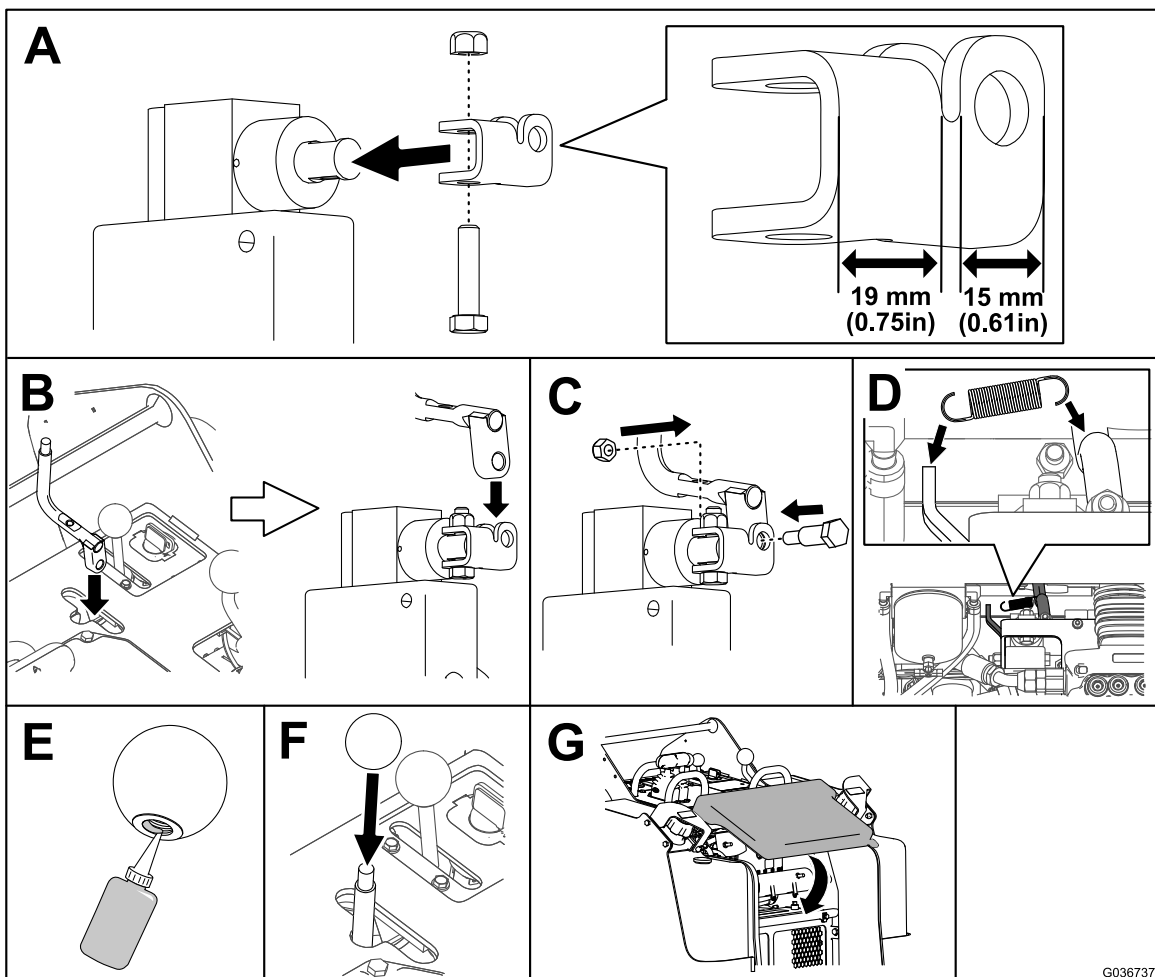
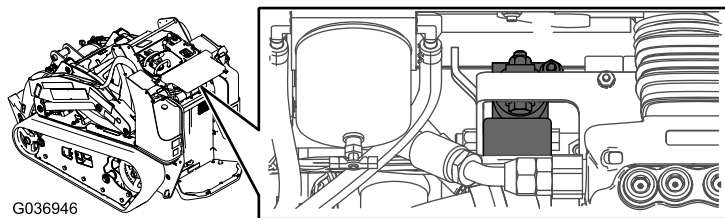
9

Montaż uchwyty hydraulicziki pomocniczej

Nie są potrzebne żadne części

Procedura

Zamontuj uchwyt hydraulicziki pomocniczej za pomocą elementów odkręconych w kroku 3 Zdejmowanie uchwyty hydraulicziki pomocniczej (Strona 3).



Rysunek 17

g207300

10

Dokończenie instalacji

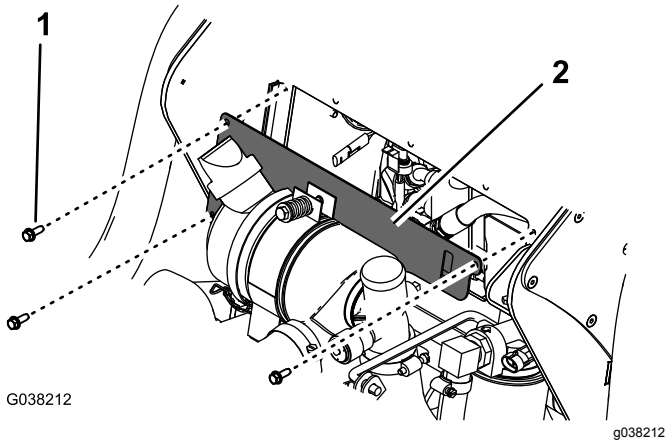
Nie są potrzebne żadne części

Procedura

1. Sprawdź i dokręć wszystkie złącza i połączenia hydrauliczne.
2. Sprawdź poziom cieczy chłodzącej i oleju hydraulicznego, w razie potrzeby uzupełnij, patrz *instrukcja obsługi* maszyny.
3. Uruchom maszynę i odczekaj, aż w układzie hydraulicznym zostanie wytworzone ciśnienie.
4. Wyłącz silnik i sprawdź sztywne i giętkie przewody oraz złącza hydrauliczne pod kątem wycieków.

Informacja: Przed przystąpieniem do eksploatacji maszyny usuń wszelkie nieszczelności.

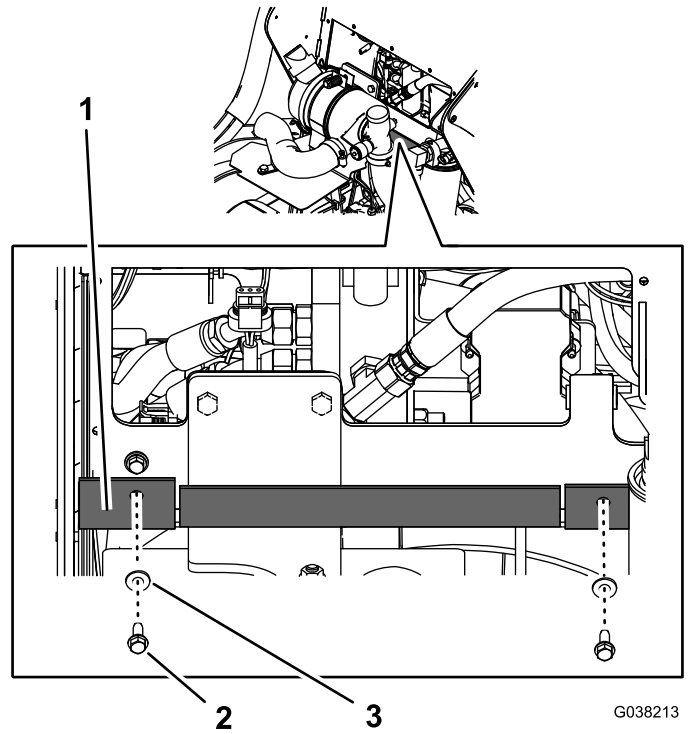
5. Przykręć 3 śruby mocujące osłonę termiczną ([Rysunek 17](#)).



Rysunek 18

1. Śruba
2. Osłona termiczna

6. Zamocuj gumową przegrodę do maszyny za pomocą 2 śrub i 2 podkładek ([Rysunek 19](#)).



Rysunek 19

1. Gumowa przegroda
2. Śruba ($\frac{1}{4} \times \frac{3}{4}$ cala)
3. Podkładka ($\frac{1}{4}$ cala)

7. Unieś za uchwyt zabezpieczający podpórkę i opuść maskę.
8. Dokręć śrubę mocującą maskę, unieruchamiając zaczepek.
9. Opuść podest operatora.
10. Sprawdź działanie zaworu hydrauliki pomocniczej w kierunkach do przodu i do tyłu.

Notatki:

Notatki:

Notatki:



Count on it.