



Kit valvola a doppio scatto

Porta attrezzi compatto TX 1000

N° del modello 23171

Istruzioni di installazione

⚠ AVVERTENZA

CALIFORNIA

Avvertenza norma "Proposition 65"

Il presente prodotto contiene una o più sostanze chimiche che nello Stato della California sono considerate cancerogene e causa di anomalie congenite o di altre problematiche della riproduzione.

1

Preparazione della macchina

Non occorrono parti

Procedura

Importante: Chiudere con tappo o coperchio eventuali flessibili idraulici, tubi o fori di componenti per evitare la contaminazione dell'impianto.

1. Parcheggiate la macchina su terreno pianeggiante.
2. Inserite il freno di stazionamento.
3. Abbassate i bracci caricatori.
4. Spegnete il motore e togliete la chiave.

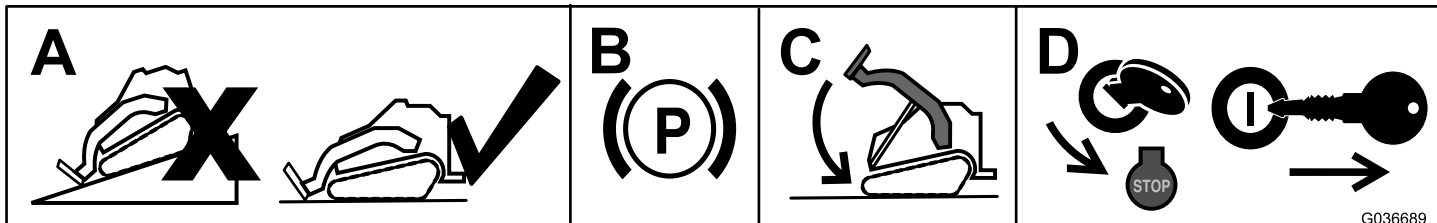


Figura 1

G036689
g036689



2

Accesso alla valvola ausiliaria

Non occorrono parti

Procedura

1. Aprite il cofano e fissate l'asta di supporto.
2. Rimuovete la piastra di copertura (Figura 2).

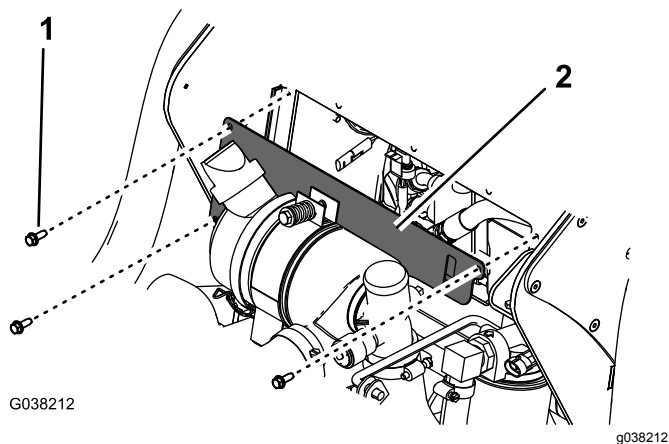


Figura 2

1. Bullone ($\frac{1}{4}$ " x $\frac{3}{4}$ ")
2. Piastra di copertura

3. Rimuovete i 2 bulloni e le 2 rondelle che fissano il deflettore in gomma e abbassate il deflettore (Figura 3).

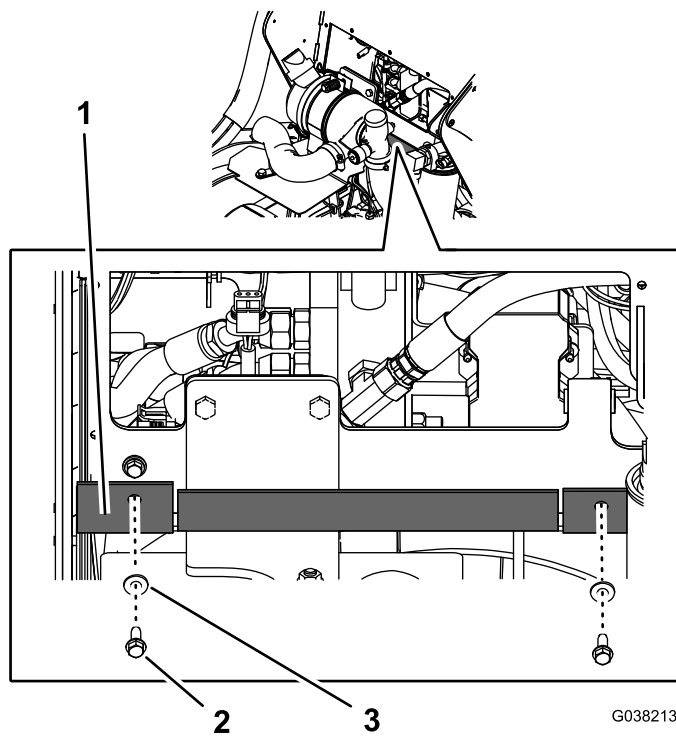


Figura 3

1. Deflettore in gomma
2. Bullone ($\frac{1}{4}$ " x $\frac{3}{4}$ ")
3. Rondella ($\frac{1}{4}$ ")

4. Sollevate il cuscino.

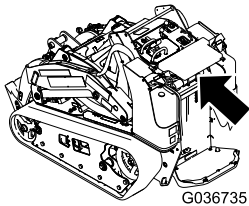
3

Rimozione della maniglia ausiliaria

Non occorrono parti

Procedura

Rimuovete la maniglia ausiliaria, come illustrato nella [Figura 4](#). Conservate tutti i componenti per un'installazione successiva.



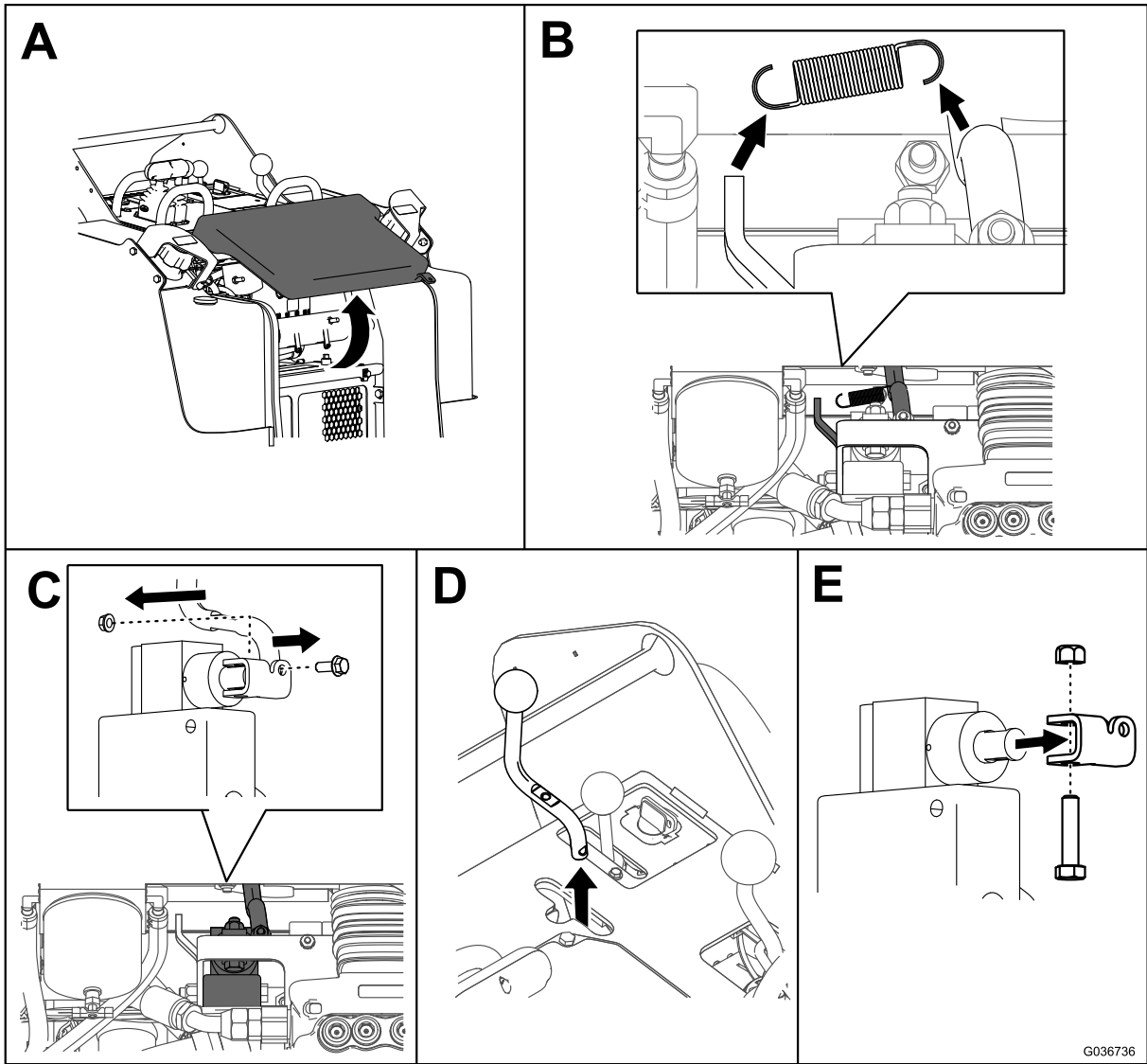


Figura 4

g207301

4

Rimozione di flessibile, uscita e guarnizione esistenti del radiatore

Non occorrono parti

Procedura

1. Rimuovete la griglia del radiatore nella parte posteriore della macchina e individuate il tappo di spurgo nell'angolo in basso a destra.
2. Posizionate una grande bacinella di spurgo sotto l'orifizio del tappo di spurgo e svitate il tappo (Figura 5).

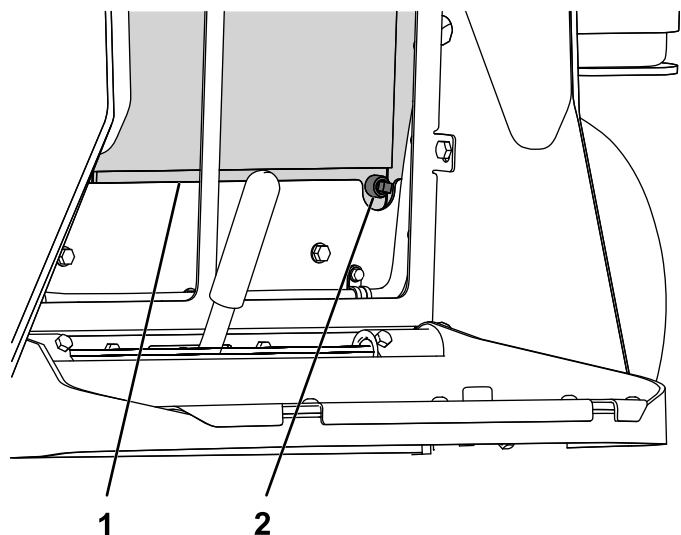


Figura 5

1. Radiatore (con griglia rimossa)
2. Tappo di spurgo

3. Allentate la fascetta stringitubo superiore e rimuovete il flessibile dall'uscita nel radiatore (Figura 6).
4. Chiudete temporaneamente l'uscita sul radiatore e spurgate il flessibile staccato.
5. Allentate la fascetta stringitubo inferiore e rimuovete il flessibile dall'uscita nel motore.

Nota: Conservate le fascette stringitubo per l'installazione in [5 Montaggio di flessibile, uscita e guarnizione nuovi del radiatore](#) (pagina 6).

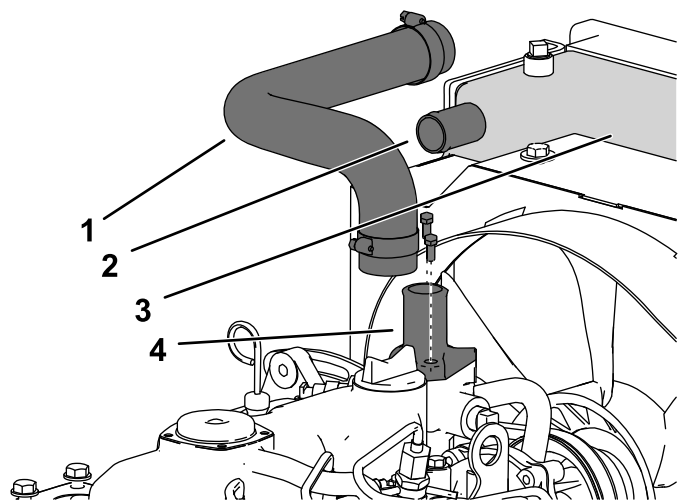


Figura 6

1. Flessibile del radiatore
2. Uscita superiore
3. Radiatore
4. Uscita e guarnizione inferiori

6. Rimuovete il flessibile del radiatore dalla macchina (Figura 6).

Nota: Potete eliminare il flessibile rimosso.

7. Rimuovete i 2 bulloni di montaggio dall'uscita nella parte superiore del motore (Figura 6).
8. Rimuovete l'uscita dell'estremità destra e la guarnizione esistenti dal motore.

Nota: Potete eliminare e rimuovere l'uscita dell'estremità destra, la guarnizione e la bulloneria relativa.

5

Montaggio di flessibile, uscita e guarnizione nuovi del radiatore

Parti necessarie per questa operazione:

1	Uscita
1	Guarnizione
2	Bullone M8
1	Flessibile del radiatore

Procedura

1. Montate il tappo di spurgo del radiatore (Figura 7).

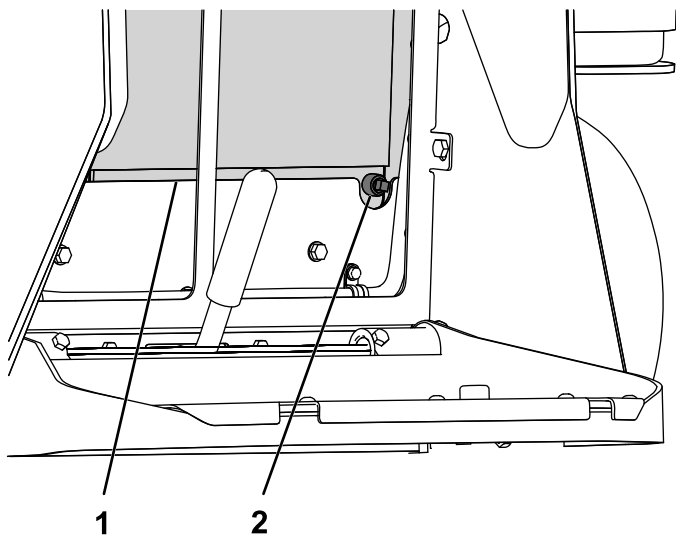


Figura 7

1. Radiatore (con griglia rimossa)
2. Tappo del radiatore montato

5. Utilizzando le fascette stringitubo precedentemente rimosse, montate l'estremità inferiore del flessibile del radiatore nell'uscita dell'estremità diritta e serrate la fascetta stringitubo (Figura 17).
6. Montate l'estremità superiore del flessibile del radiatore sull'uscita dell'estremità diritta sul radiatore e serrate la fascetta stringitubo (Figura 8).

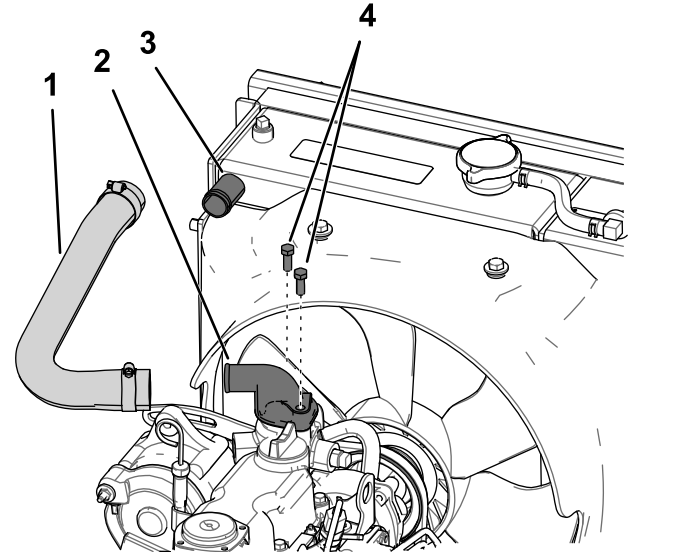


Figura 8

1. Nuovo flessibile del radiatore
2. Nuova uscita angolata e guarnizione
3. Uscita superiore radiatore
4. Bulloni M8

7. Rimuovete il tappo del radiatore e riempite il serbatoio fino al collo con una soluzione al 50/50 di acqua e antigelo di glicole etilenico permanente. Fate riferimento al vostro *Manuale dell'operatore*.
8. Controllate il livello di refrigerante nel serbatoio di espansione e aggiungete refrigerante fino a quando non raggiunge il segno laterale. Fate riferimento al vostro *Manuale dell'operatore*.

Nota: Assicuratevi che il tappo di spurgo non perda; potrebbe essere necessario applicare un composto frenafili sul tappo di spurgo.

2. Montate la griglia del radiatore.
3. Allineate la guarnizione e l'uscita con i fori di montaggio e il foro nella parte superiore del motore, con l'estremità angolata dell'uscita rivolta verso il lato destro della macchina (Figura 8).
4. Avvitare i bulloni nei fori di montaggio e serrate i bulloni a 18 - 20 N-m.

6

Rimozione della valvola ausiliaria esistente

Non occorrono parti

Procedura

1. Rimuovete i 2 flessibili fissati al raccordo a T nella parte anteriore della valvola ausiliaria (Figura 9).

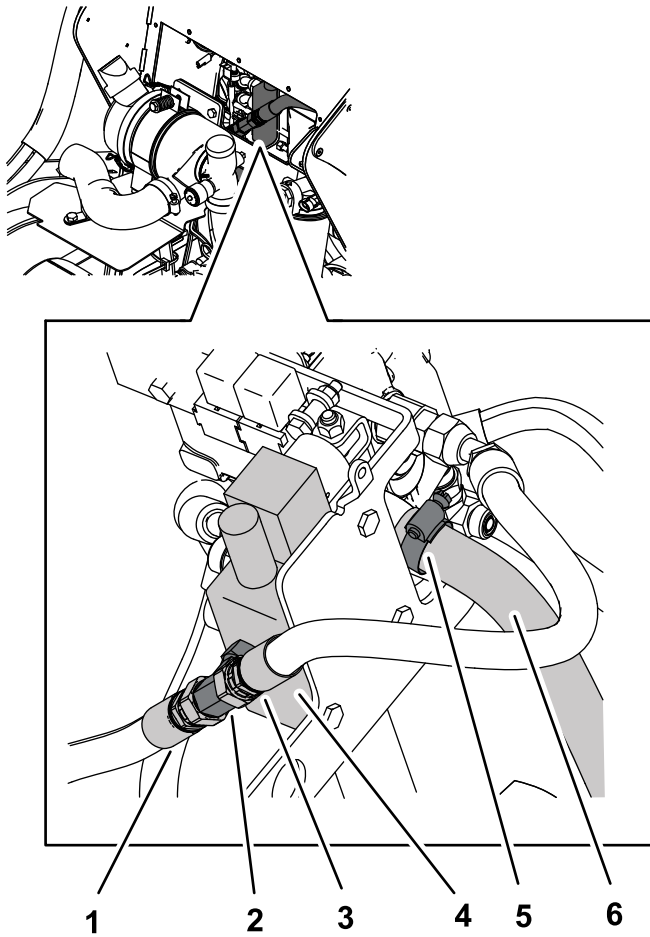


Figura 9

- | | |
|---------------------|---|
| 1. Flessibile lungo | 4. Valvola ausiliaria (parte anteriore) |
| 2. Raccordo a T | 5. Fascetta stringitubo |
| 3. Flessibile corto | 6. Flessibile di ritorno |

4. Scollegate i 3 flessibili di pressione dai raccordi diritti sul lato della valvola ausiliaria (Figura 10).

Nota: Potrebbe anche essere necessario rimuovere la piastra di fissaggio sul lato destro della macchina per rimuovere i flessibili ausiliari dalla valvola. Conservatela per un'installazione successiva.

5. Scollegate il flessibile di ritorno fissato al raccordo a gomito nella parte posteriore della valvola ausiliaria allentando la fascetta stringitubo (Figura 10).
6. Collegate temporaneamente il flessibile di ritorno.
7. Rimuovete il raccordo a gomito dalla parte posteriore della valvola ausiliaria (Figura 10).

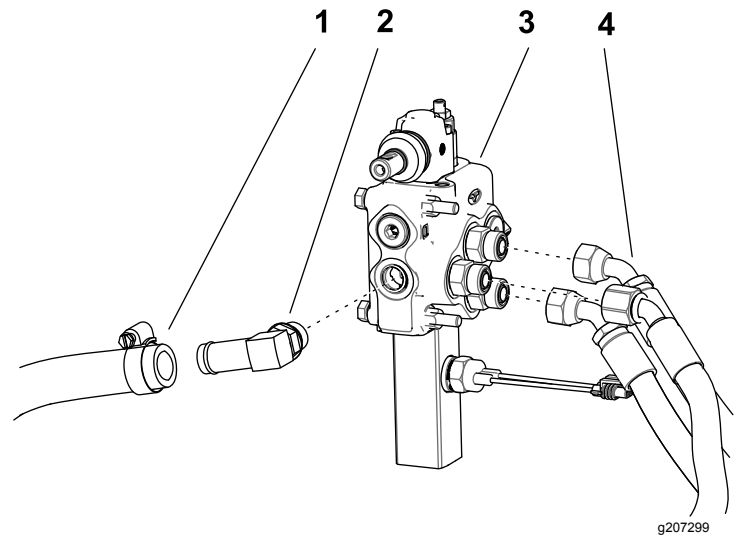


Figura 10

- | | |
|--------------------------|---|
| 1. Flessibile di ritorno | 3. Valvola ausiliaria |
| 2. Raccordo a gomito | 4. Flessibili di pressione contrassegnati |

8. Scollegate la spina dell'interruttore a sfera dalla presa del cablaggio preassemblato.
9. Rimuovete i 3 bulloni e dadi che fissano la valvola ausiliaria alla staffa (Figura 11).

2. Collegate temporaneamente i flessibili staccati.
3. Contrassegnate i 3 flessibili di pressione e i fori illustrati nella Figura 10 con le corrispondenti posizioni dei fori, in modo da poterli installare nei fori corretti successivamente.

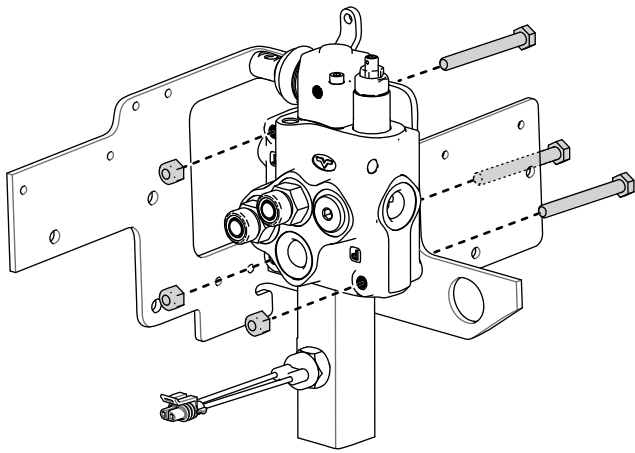


Figura 11

g207304

Raccordo ausiliario inferiore non illustrato per chiarezza.

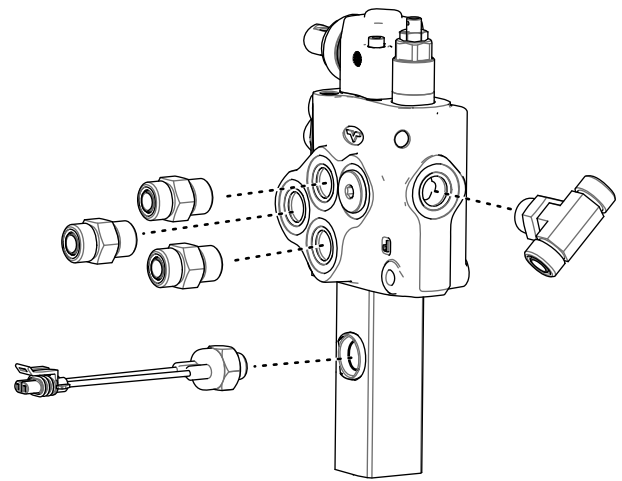


Figura 12

g207298

10. Rimuovete la valvola ausiliaria

7

Sostituzione dei raccordi

Non occorrono parti

Procedura

Nota: Conservate tutti i componenti rimossi dalla vecchia valvola per l'installazione su quella nuova.

1. Togliete i 3 raccordi diritti dal lato della valvola (Figura 12).
2. Rimuovete il raccordo a T dalla parte posteriore della valvola (Figura 12).
3. Rimuovete l'interruttore a sfera dal lato della valvola ausiliaria (Figura 12).

4. Montate i 3 raccordi diritti nei 3 fori laterali (Figura 13).
5. Serrate i raccordi diritti a 78,6 - 97,6 N-m.
6. Serrate a mano il raccordo a T, poi orientate le estremità a un angolo di 45 gradi, come illustrato nella Figura 13.

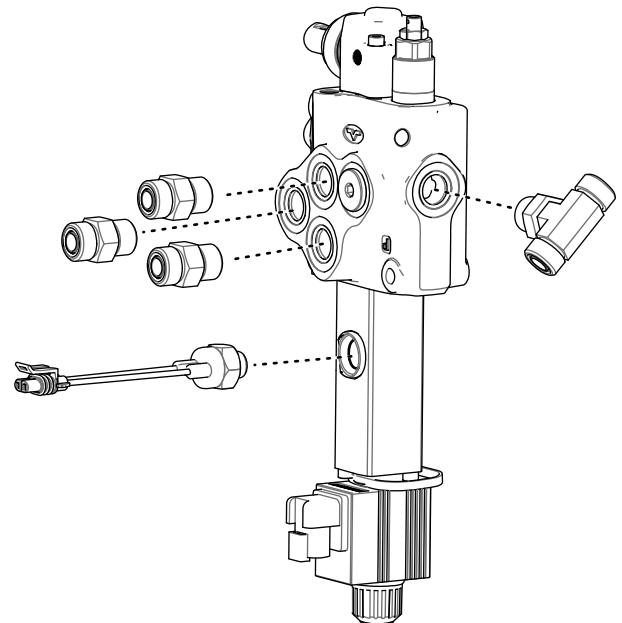


Figura 13

g207294

7. Mantenendo il corretto orientamento, serrate il raccordo a T a 78,6 - 97,6 N-m.
8. Rimuovete il tappo dal lato della nuova valvola ausiliaria e avvitate l'interruttore a sfera nel foro (Figura 13).
9. Serrate l'interruttore a sfera a 24,4 - 29,8 N-m.

8

Montaggio della nuova valvola ausiliaria

Parti necessarie per questa operazione:

1	Valvola ausiliaria
---	--------------------

Procedura

1. Allineate la valvola ausiliaria con i 3 fori sulla staffa di montaggio.
2. Fissate la valvola ausiliaria sulla staffa con i 3 bulloni e dadi anteriori (Figura 14).

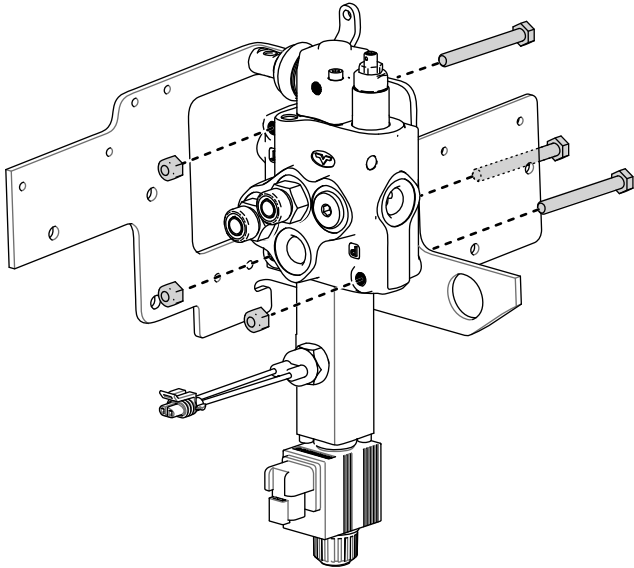


Figura 14

g207305

Raccordo ausiliario inferiore non illustrato per chiarezza.

Importante: Assicuratevi che i bulloni siano orientati come illustrato nella Figura 14.

3. Collegate i flessibili lungo e corto nel raccordo a T sulla parte anteriore della valvola ausiliaria (Figura 15).

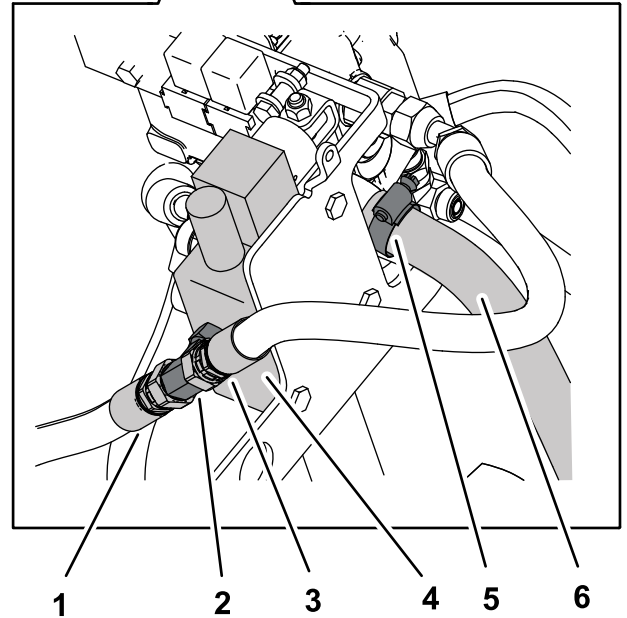
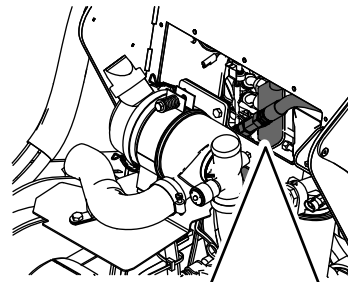


Figura 15

g206974

- | | |
|---------------------|-----------------------------|
| 1. Flessibile lungo | 4. Nuova valvola ausiliaria |
| 2. Raccordo a T | 5. Fascetta stringitubo |
| 3. Flessibile corto | 6. Flessibile di ritorno |

Nota: Assicuratevi che il flessibile lungo (dalla pompa a ingranaggi) sia disposto attraverso il deflettore in gomma prima di installare il raccordo a T.

4. Serrate i flessibili sul raccordo a T a 50,2 - 63,7 N-m.
5. Fissate il raccordo a gomito al foro sulla parte posteriore della valvola ausiliaria (Figura 16).

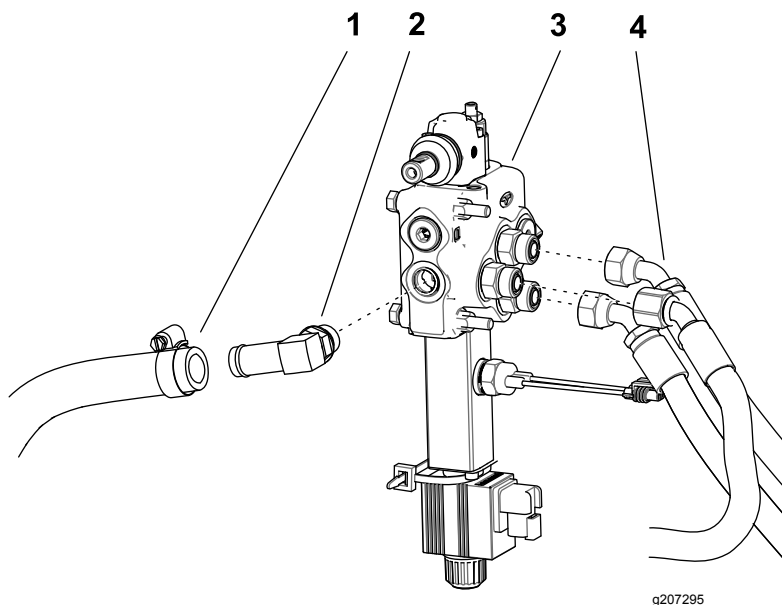


Figura 16

- | | |
|--------------------------|---|
| 1. Flessibile di ritorno | 3. Valvola ausiliaria |
| 2. Raccordo a gomito | 4. Flessibili di pressione contrassegnati |

-
6. Serrate il raccordo a gomito a 78,6 - 97,6 N-m.
 7. Rimuovete il tappo dal flessibile di ritorno e fissatelo al raccordo a gomito con la fascetta stringitubo (Figura 16).
 8. Collegate i 3 flessibili di pressione ai raccordi dritti sul lato della valvola ausiliaria, in base ai segni effettuati al passaggio 3 di [6 Rimozione della valvola ausiliaria esistente \(pagina 7\)](#).

Nota: Se avete rimosso la piastra di fissaggio in 4 di [6 Rimozione della valvola ausiliaria esistente \(pagina 7\)](#), montatela ora.

9. Serrate i 3 flessibili di pressione a 50,2 - 63,7 N-m.
10. Fissate il tappo dell'interruttore a sfera al connettore del cablaggio preassemblato.
11. Collegate il tappo della prolunga alla presa per l'interruttore a pedale.
12. Collegate il filo della prolunga al cablaggio preassemblato principale per l'interruttore a pedale.

9

Montaggio della maniglia ausiliaria

Non occorrono parti

Procedura

Montate la maniglia ausiliaria utilizzando i componenti rimossi al passaggio 3 [Rimozione della maniglia ausiliaria \(pagina 3\)](#).

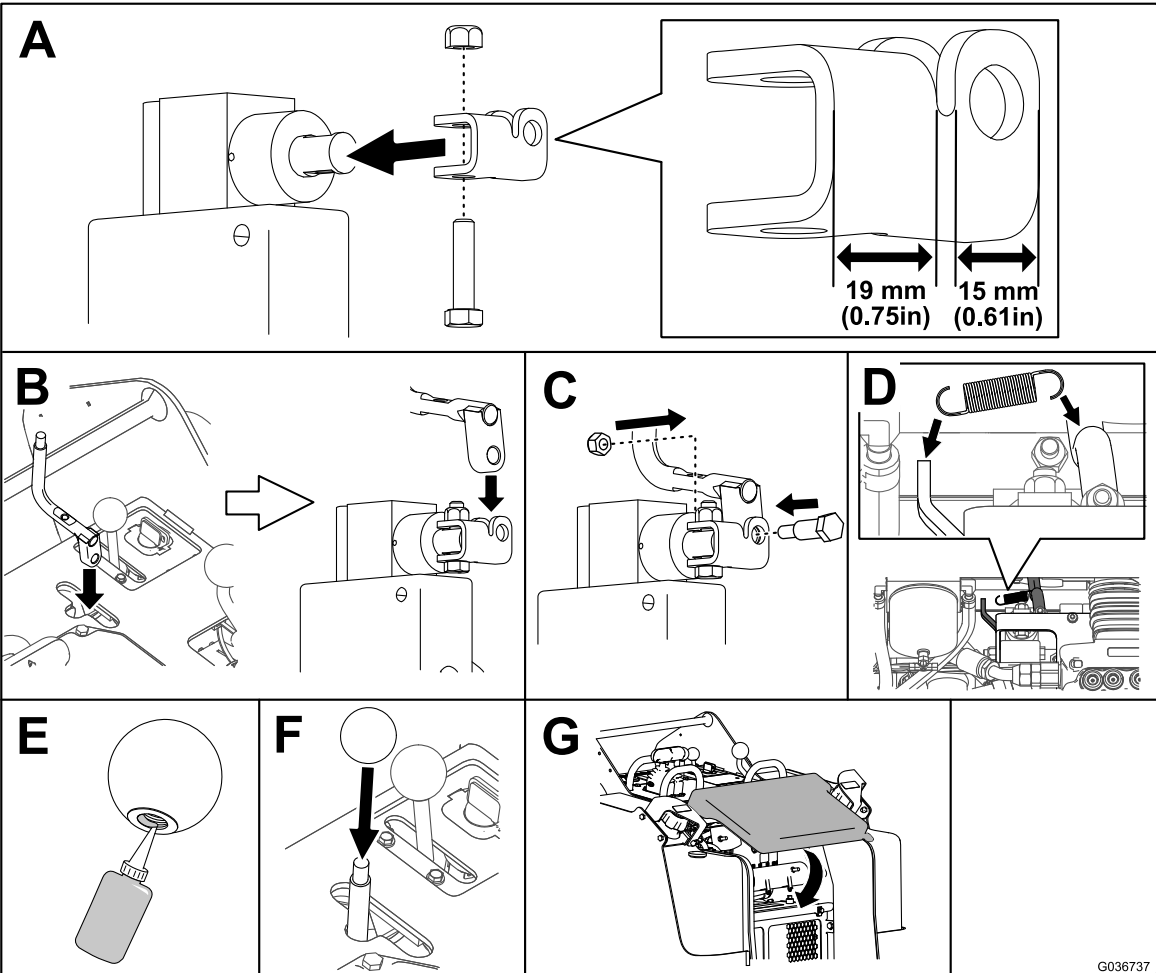
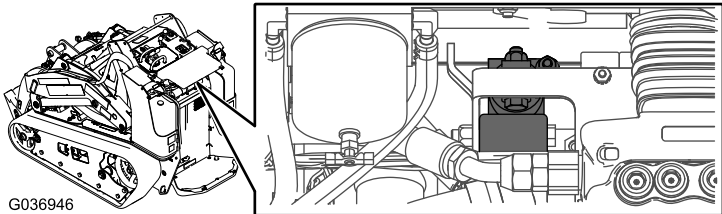


Figura 17

10

Completamento dell'installazione

Non occorrono parti

Procedura

1. Controllate e serrate tutti i raccordi e i collegamenti idraulici.
2. Verificate il livello del refrigerante e del fluido idraulico e rabboccate se necessario; fate riferimento al *Manuale dell'operatore* per la vostra macchina.
3. Avviate la macchina e lasciate pressurizzare l'impianto idraulico.
4. Spegnete il motore e controllate i tubi, i flessibili e i raccordi idraulici per escludere perdite.

Nota: Riparate tutte le perdite prima di utilizzare la macchina.

5. Montate i 3 bulloni per fissare il coperchio termico (Figura 17).

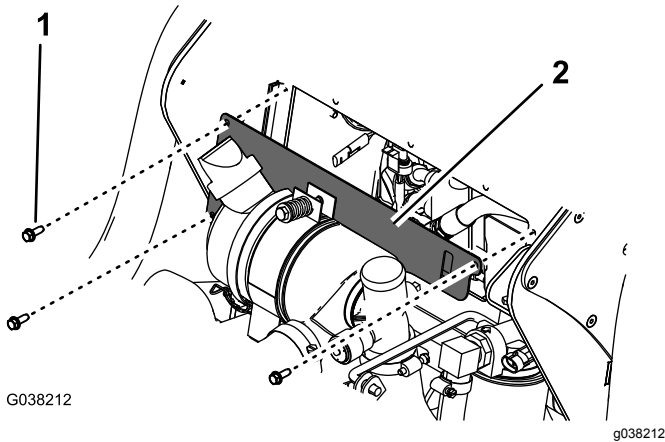


Figura 18

1. Bullone
2. Coperchio termico

6. Montate i 2 bulloni e le 2 rondelle per fissare il deflettore in gomma alla macchina (Figura 19).

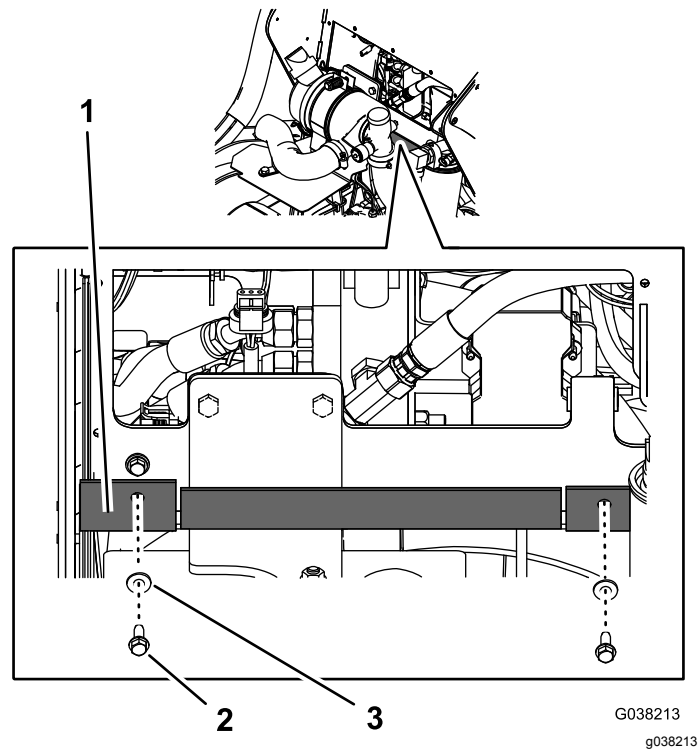


Figura 19

1. Deflettore in gomma
2. Bullone ($\frac{1}{4}'' \times \frac{3}{4}''$)
3. Rondella ($\frac{1}{4}''$)

7. Alzate la linguetta che fissa l'asta di supporto e abbassate il cofano.
8. Serrate la vite di bloccaggio del cofano per fissare il dispositivo di chiusura.
9. Abbassate il cuscino dell'operatore.
10. Testate il funzionamento della valvola ausiliaria nelle direzioni avanti e indietro.

Note:

Note:

Note:



Count on it.