



Kit double valve de détente

Porte-outil compact TX 1000

N° de modèle 23171

Instructions de montage

⚠ ATTENTION

CALIFORNIE

Proposition 65 - Avertissement

Ce produit contient une ou des substances chimiques considérées par l'état de Californie comme capables de provoquer des cancers, des anomalies congénitales ou d'autres troubles de la reproduction.

1

Préparation de la machine

Aucune pièce requise

Procédure

Important: Obturez les flexibles hydrauliques, les tubes ou les orifices des composants pour éviter toute contamination du système.

1. Garez la machine sur un sol plat et horizontal.
2. Serrez le frein de stationnement.
3. Abaissez les bras de la chargeuse.
4. Coupez le moteur et enlevez la clé de contact.

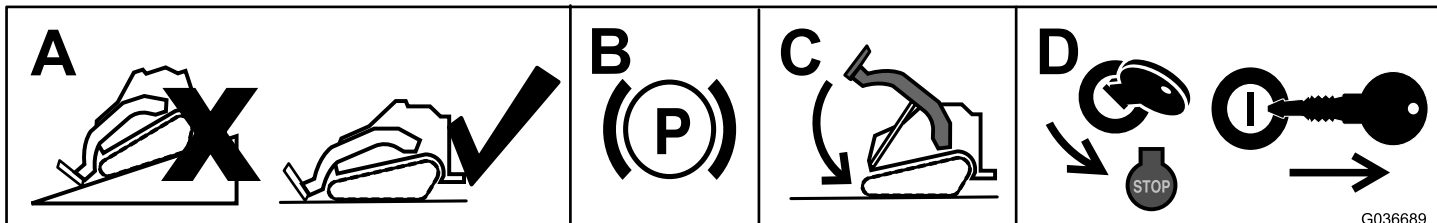


Figure 1

G036689
g036689



2

Accès au distributeur auxiliaire

Aucune pièce requise

Procédure

1. Ouvrez le capot et bloquez-le en position avec la béquille.
2. Déposez la plaque de protection (Figure 2).

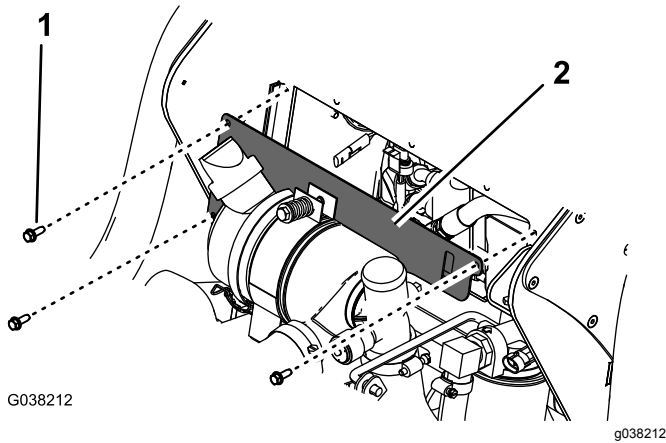


Figure 2

1. Boulon ($\frac{1}{4}$ " x $\frac{3}{4}$ "
2. Plaque de protection

3. Retirez les 2 boulons et les 2 rondelles qui fixent le déflecteur en caoutchouc et abaissez le déflecteur (Figure 3).

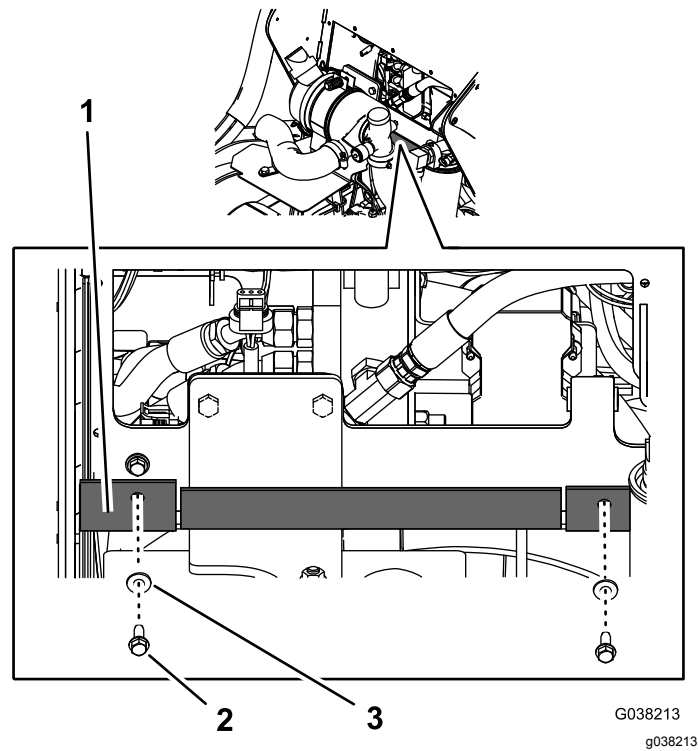


Figure 3

1. Déflecteur en caoutchouc
2. Boulon ($\frac{1}{4}$ " x $\frac{3}{4}$ "
3. Rondelle ($\frac{1}{4}$ "

4. Soulevez le coussin.

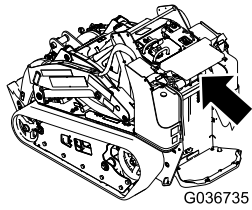
3

Dépose de la poignée auxiliaire

Aucune pièce requise

Procédure

Déposez la poignée auxiliaire, comme montré à la [Figure 4](#). Conservez toutes les pièces pour la pose ultérieurement.



G036735

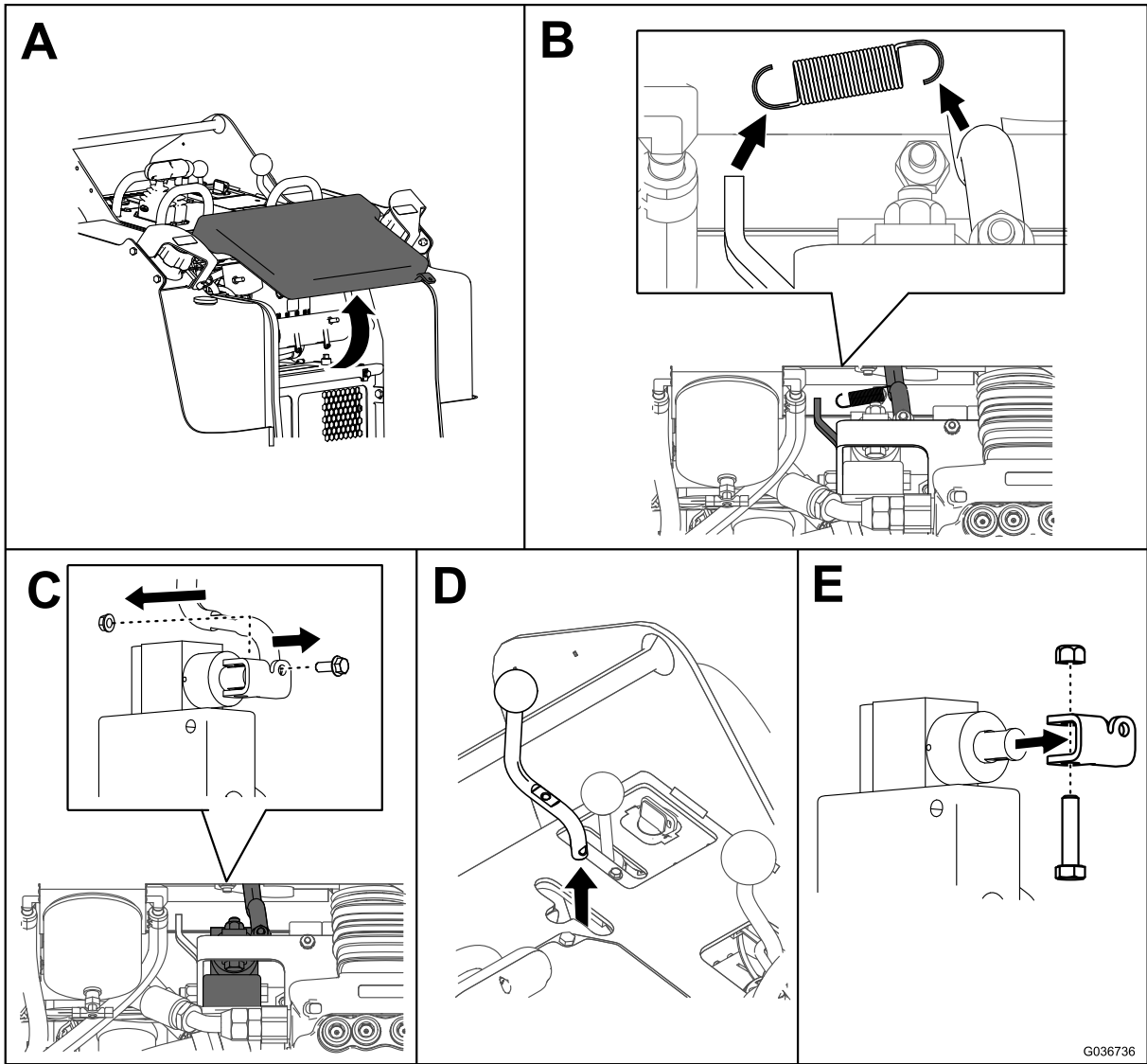


Figure 4

g207301

4

Dépose du flexible de radiateur, la sortie et le joint

Aucune pièce requise

Procédure

1. Déposez la calandre de radiateur à l'arrière de la machine et localisez le bouchon de vidange dans le coin inférieur droit.
2. Placez un grand bac de vidange sous l'orifice du bouchon de vidange et dévissez le bouchon (Figure 5).

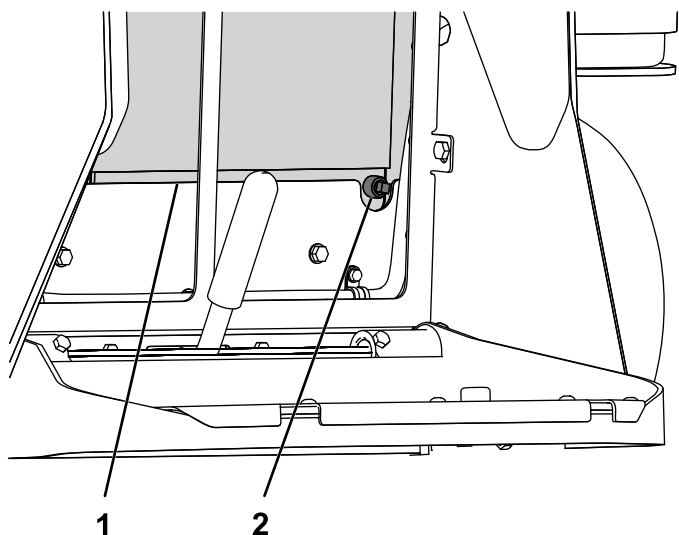


Figure 5

1. Radiateur (calandre déposée)
2. Bouchon de vidange

3. Desserrez le collier supérieur et débranchez le flexible de la sortie du radiateur (Figure 6).
4. Obturez temporairement la sortie du radiateur et videz le flexible que vous venez de débrancher.
5. Desserrez le collier inférieur et débranchez le flexible de la sortie du moteur.

Remarque: Conservez les colliers en vue de la pose à la section 5 Montage du flexible de radiateur, de la sortie et du joint neufs (page 6).

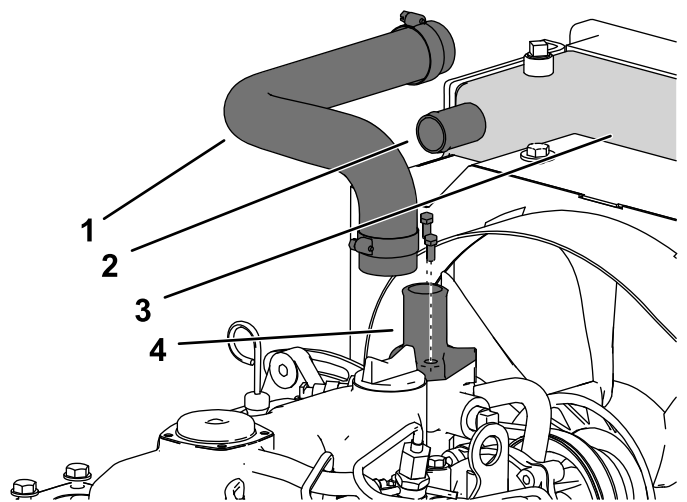


Figure 6

1. Flexible de radiateur
2. Sortie supérieure
3. Radiateur
4. Sortie inférieure et joint

6. Déposez le flexible de radiateur de la machine (Figure 6).

Remarque: Vous pouvez vous débarrasser du flexible déposé.

7. Retirez les 2 boulons de fixation de la sortie au sommet du moteur (Figure 6).
8. Déposez la sortie droite et le joint existants du moteur.

Remarque: Vous pouvez vous débarrasser de la sortie droite, du joint et des fixations connexes.

5

Montage du flexible de radiateur, de la sortie et du joint neufs

Pièces nécessaires pour cette opération:

1	Sortie
1	Joint
2	Boulon M8
1	Flexible de radiateur

Procédure

1. Remettez en place le bouchon de vidange du radiateur (Figure 7).

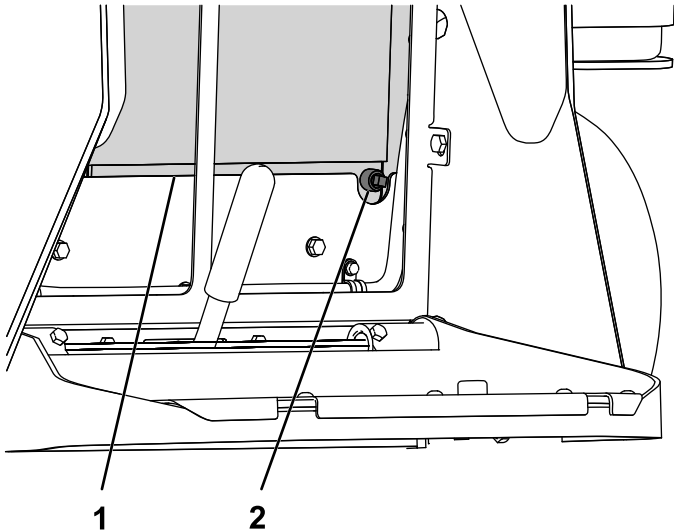


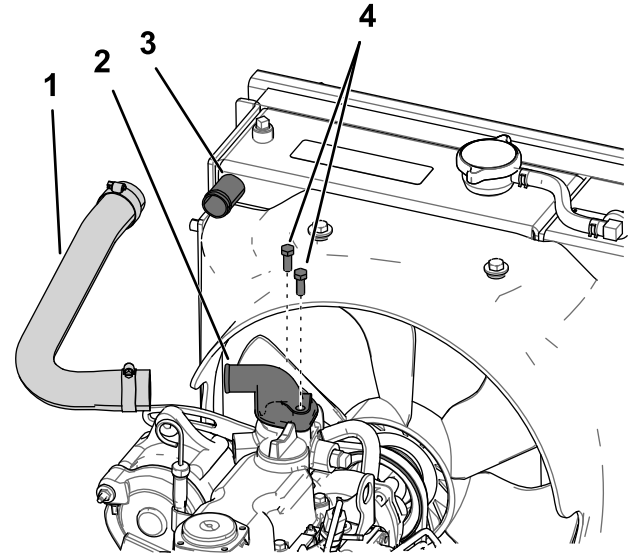
Figure 7

g208168

1. Radiateur (calandre déposée)
2. Bouchon de radiateur en place

radiateur à la sortie coudée, puis serrez le collier (Figure 17).

6. Branchez l'extrémité supérieure du flexible du radiateur à la sortie droite du radiateur, puis serrez le collier (Figure 8).



g207296

Figure 8

1. Flexible de radiateur neuf
2. Sortie coudée et joint
3. Sortie supérieure
4. Boulons M8 neufs

7. Retirez le bouchon de radiateur et remplissez le réservoir jusqu'au goulot d'un mélange 50/50 d'eau et d'antigel à l'éthylène glycol permanent. Reportez-vous au *Manuel de l'utilisateur*.
8. Contrôlez le niveau de liquide de refroidissement dans le vase d'expansion et faites l'appoint jusqu'à ce que le liquide atteigne le repère latéral. Reportez-vous au *Manuel de l'utilisateur*.

Remarque: Vérifiez que le bouchon ne fuit pas ; vous devrez éventuellement enduire le filetage de produit d'étanchéité.

2. Reposez la calandre du radiateur.
3. Placez le joint et la sortie devant les trous de montage et l'orifice au sommet du moteur, en orientant l'extrémité coudée de la sortie vers le côté droit de la machine (Figure 8).
4. Vissez les boulons dans les trous de montage et serrez-les à un couple de 18 à 20 N·m.
5. Avec les colliers retirés précédemment, branchez l'extrémité inférieure du flexible du

6

Dépose du distributeur auxiliaire existant

Aucune pièce requise

Procédure

1. Débranchez les 2 flexibles du raccord en T à l'avant du distributeur auxiliaire (Figure 9).

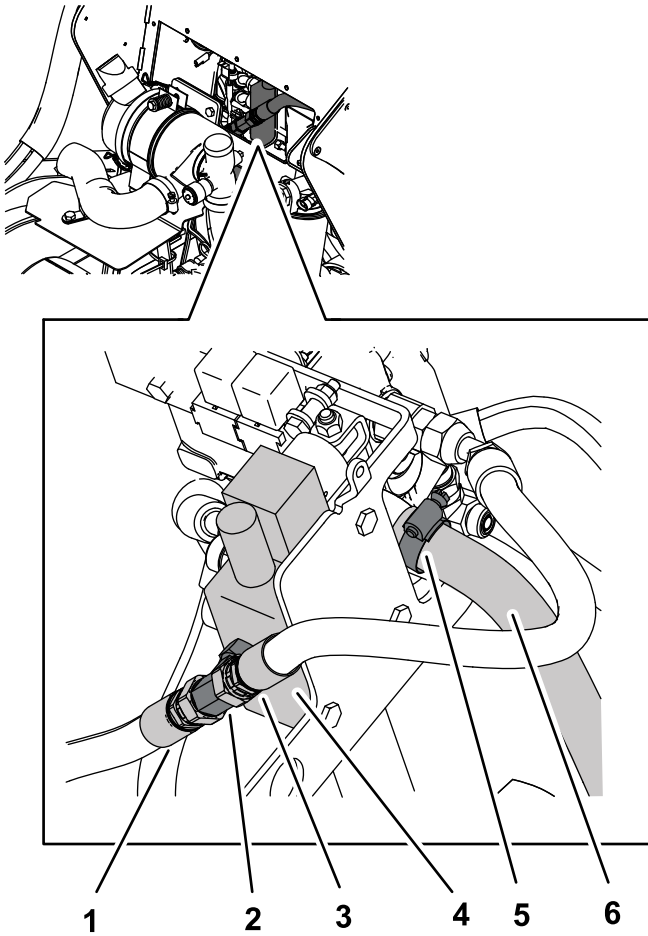


Figure 9

- | | |
|-------------------|------------------------------------|
| 1. Long flexible | 4. Distributeur auxiliaire (avant) |
| 2. Raccord en T | 5. Collier |
| 3. Flexible court | 6. Flexible de retour |

correspondants afin de pouvoir les rebrancher au bon endroit ultérieurement.

4. Débranchez les 3 flexibles de pression des raccords droits sur le côté du distributeur auxiliaire (Figure 10).

Remarque: Vous devrez peut-être déposer la plaque de maintien sur le côté gauche de la machine pour débrancher les flexibles auxiliaires du distributeur. Conservez-le pour la pose ultérieurement.

5. Desserrez le collier du flexible de retour et débranchez le flexible du raccord coudé à l'arrière du distributeur auxiliaire (Figure 10).
6. Obturez momentanément le flexible de retour.
7. Déposez le raccord coudé au dos du distributeur auxiliaire (Figure 10).

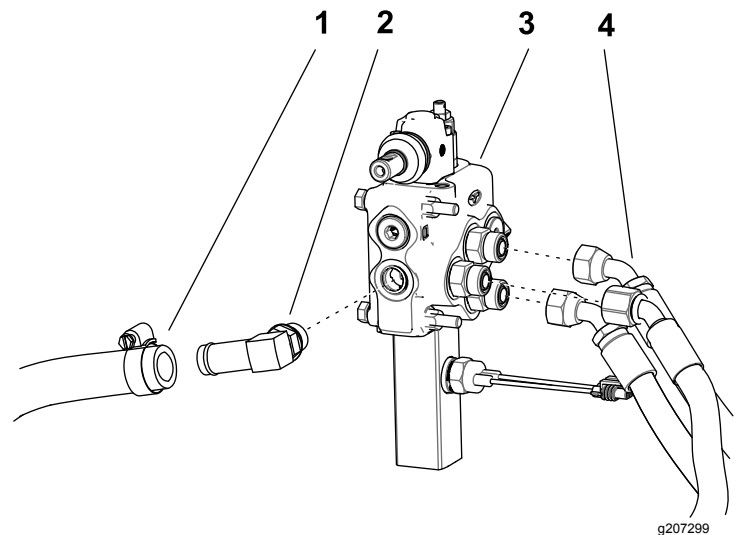


Figure 10

- | | |
|-----------------------|----------------------------------|
| 1. Flexible de retour | 3. Distributeur auxiliaire |
| 2. Raccord coudé | 4. Flexibles de pression repérés |

8. Débranchez la prise du commutateur sphérique de la douille du faisceau de câblage.
9. Retirez les 3 boulons et écrous qui fixent le distributeur auxiliaire sur le support (Figure 11).

2. Obturez momentanément les flexibles débranchés.
3. Sur les 3 flexibles de pression et les orifices indiqués à la Figure 10, marquez les emplacements de raccords

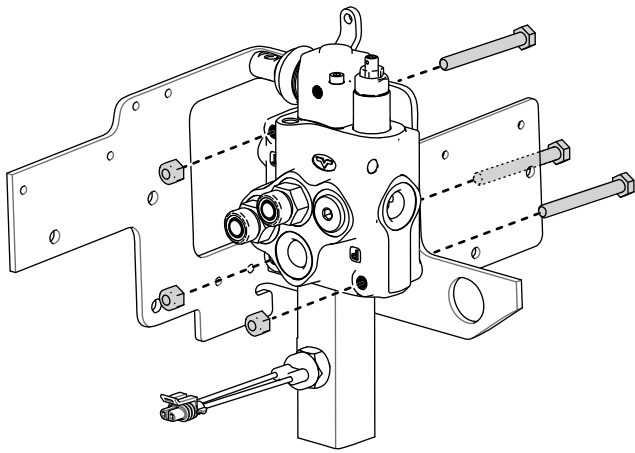


Figure 11

g207304

Raccord auxiliaire inférieur non représenté pour plus de clarté

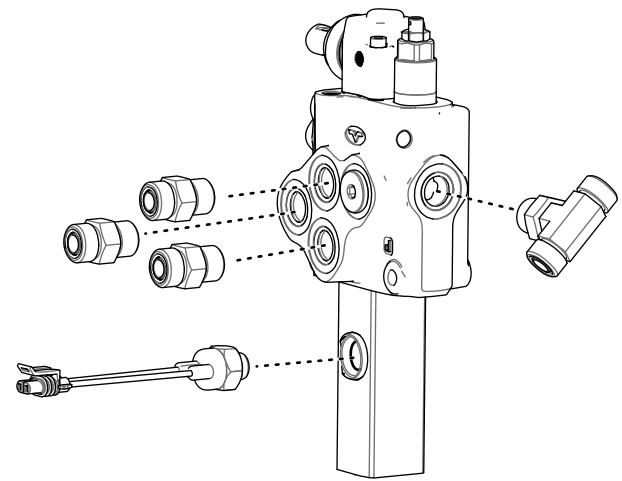


Figure 12

g207298

10. Déposez le distributeur auxiliaire.

7

Repose des raccords

Aucune pièce requise

Procédure

Remarque: Conservez toutes les pièces provenant de l'ancien distributeur pour les monter sur le nouveau.

1. Déposez les 3 raccords droits sur le côté du distributeur (Figure 12).
2. Déposez le raccord en T au dos du distributeur (Figure 12).
3. Déposez le commutateur sphérique sur le côté du distributeur auxiliaire (Figure 12).

4. Montez les 3 raccords droits sur les 3 orifices latéraux (Figure 13).
5. Serrez les raccords droits à un couple de 78,6 à 97,6 N·m.
6. Serrez le raccord en T à la main et orientez les extrémités à 45 degrés, comme montré à la Figure 13.

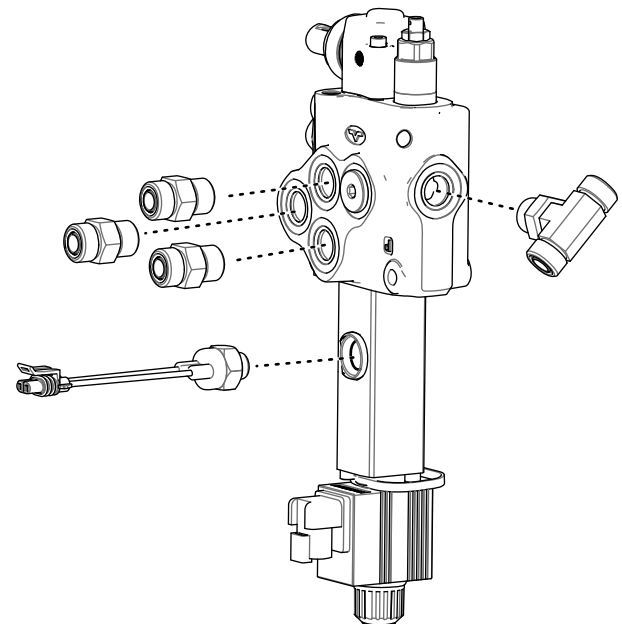


Figure 13

g207294

7. Tout en maintenant l'orientation correcte, serrez le raccord en T à un couple de 78,6 à 97,6 N·m.
8. Enlevez l'obturateur sur le côté du nouveau distributeur auxiliaire et vissez le commutateur sphérique dans l'orifice (Figure 13).
9. Serrez le commutateur sphérique à un couple de 24,4 à 29,8 N·m.

8

Montage du nouveau distributeur auxiliaire

Pièces nécessaires pour cette opération:

1	Distributeur auxiliaire
---	-------------------------

Procédure

1. Placez le distributeur auxiliaire devant les 3 trous du support de montage.
2. Fixez le distributeur auxiliaire au support à l'aide des 3 boulons et écrous avant (Figure 14).

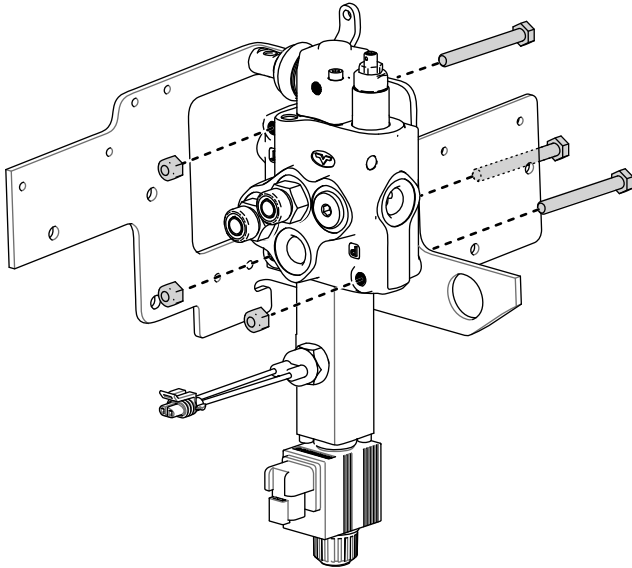


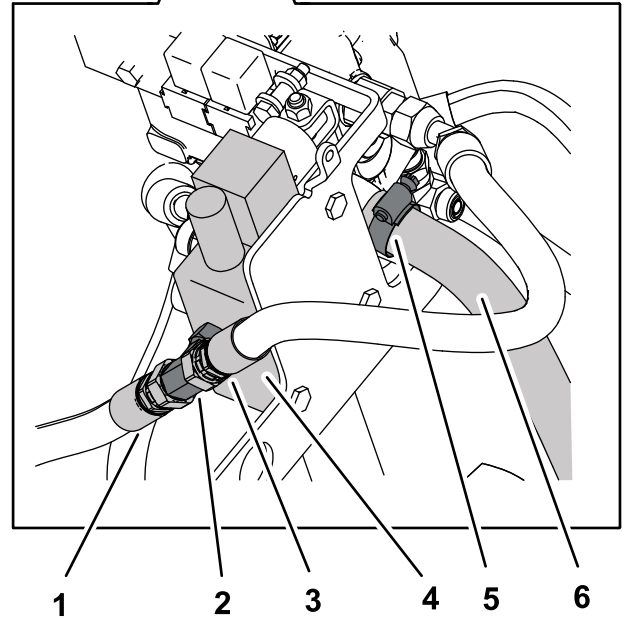
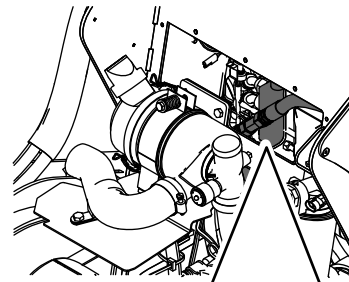
Figure 14

g207305

Raccord auxiliaire inférieur non représenté pour plus de clarté

Important: Veillez à orienter les boulons comme montré à la Figure 14.

3. Branchez les flexibles long et court au raccord en T à l'avant du distributeur auxiliaire (Figure 15).



g206974

Figure 15

- | | |
|-------------------|------------------------------------|
| 1. Long flexible | 4. Nouveau distributeur auxiliaire |
| 2. Raccord en T | 5. Collier |
| 3. Flexible court | 6. Flexible de retour |

Remarque: Veillez à faire passer le flexible long (partant de la pompe à engrenages) à travers le déflecteur en caoutchouc avant de le brancher au raccord en T.

4. Serrez les flexibles sur le raccord en T à un couple de 50,2 à 63,7 N·m.
5. Montez le raccord coudé sur l'orifice au dos du distributeur auxiliaire (Figure 16).

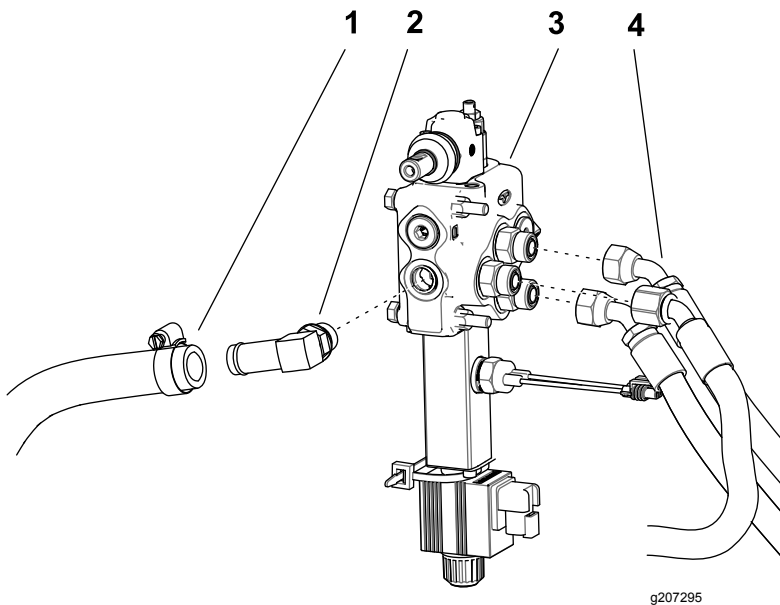


Figure 16

- | | |
|-----------------------|----------------------------------|
| 1. Flexible de retour | 3. Distributeur auxiliaire |
| 2. Raccord coudé | 4. Flexibles de pression repérés |

-
6. Serrez le raccord coudé à un couple de 78,6 à 97,6 N·m.
 7. Retirez l'obturateur du flexible de retour et fixez le flexible au raccord coudé avec le collier (Figure 16).
 8. Branchez les 3 flexibles de pression aux raccords droits sur le côté du distributeur auxiliaire, en respectant les repères effectués à l'opération 3 de 6 Dépose du distributeur auxiliaire existant (page 7).

Remarque: Si vous avez déposé la plaque de maintien à l'opération 4 de 6 Dépose du distributeur auxiliaire existant (page 7), reposez-la maintenant.

9. Serrez les 3 flexibles de pression à un couple de 50,2 à 63,7 N·m.
10. Branchez le connecteur du commutateur sphérique au connecteur du faisceau de câblage.
11. Branchez la prise d'extension à la douille du commutateur au pied.
12. Branchez le câble d'extension au faisceau principal du commutateur au pied.

9

Montage de la poignée auxiliaire

Aucune pièce requise

Procédure

Montez la poignée auxiliaire à l'aide des pièces retirées sous [3 Dépose de la poignée auxiliaire \(page 3\)](#).

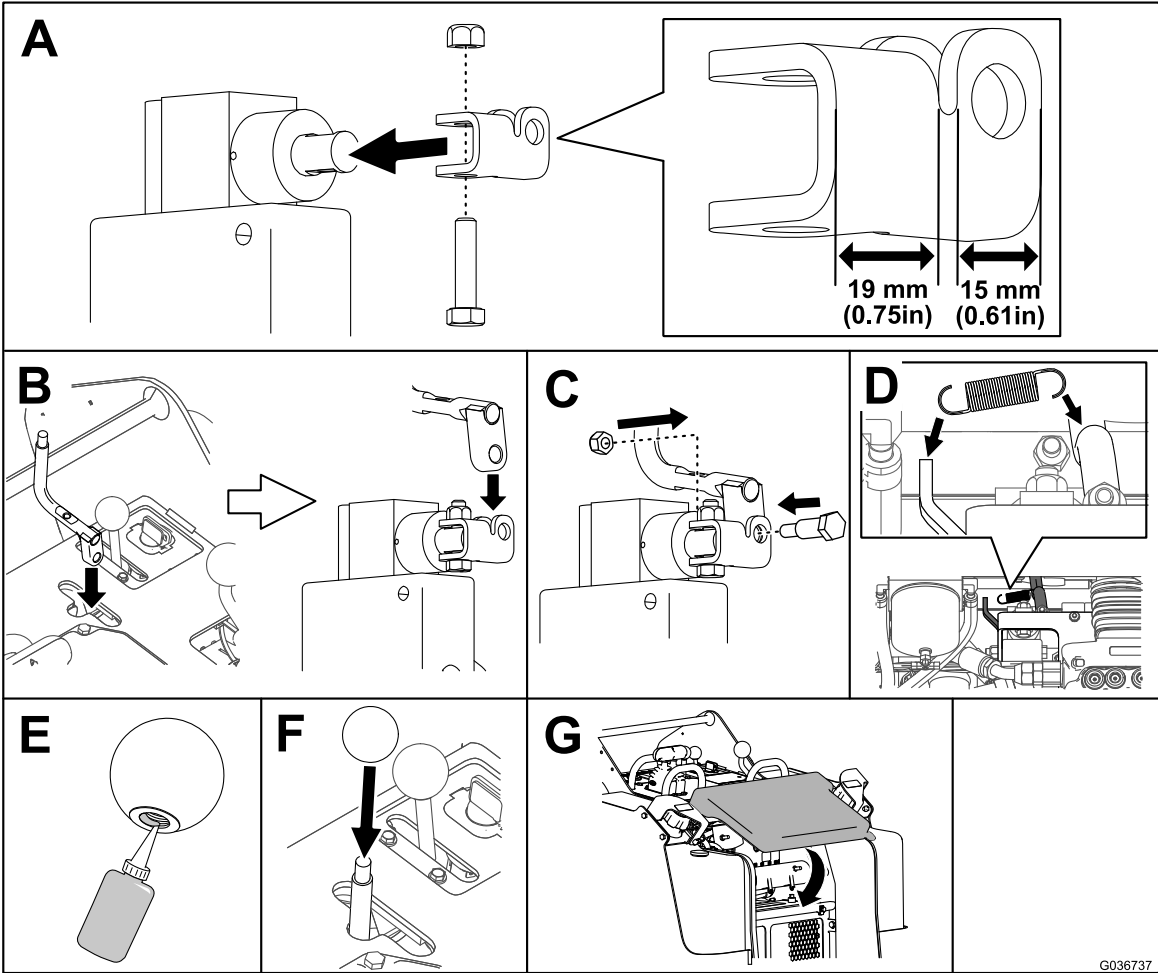
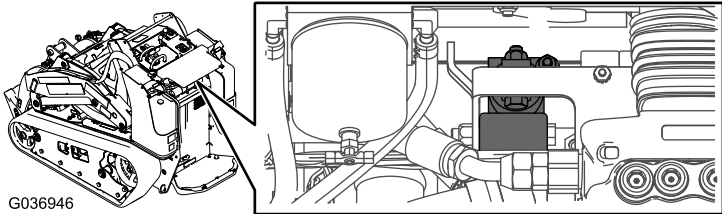


Figure 17

10

Dernières opérations d'installation

Aucune pièce requise

Procédure

1. Contrôlez et resserrez tous les raccords et raccordements hydrauliques.
2. Contrôlez le niveau de liquide de refroidissement et de liquide hydraulique, et faites l'appoint au besoin ; voir le *Manuel de l'utilisateur* de la machine.
3. Démarrez le moteur et attendez que le système hydraulique soit sous pression.
4. Arrêtez le moteur et vérifiez l'étanchéité des tubes, flexibles et raccords hydrauliques.

Remarque: Réparez toutes les fuites avant d'utiliser la machine.

5. Serrez les 3 boulons pour fixer le pare-chaueur (Figure 17).

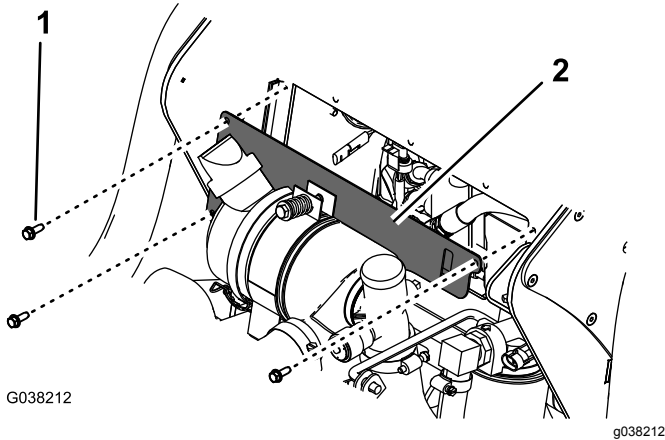


Figure 18

1. Boulon
2. Pare-chaueur

6. Reposez les 2 boulons et les 2 rondelles qui fixent le déflecteur en caoutchouc sur la machine (Figure 19).

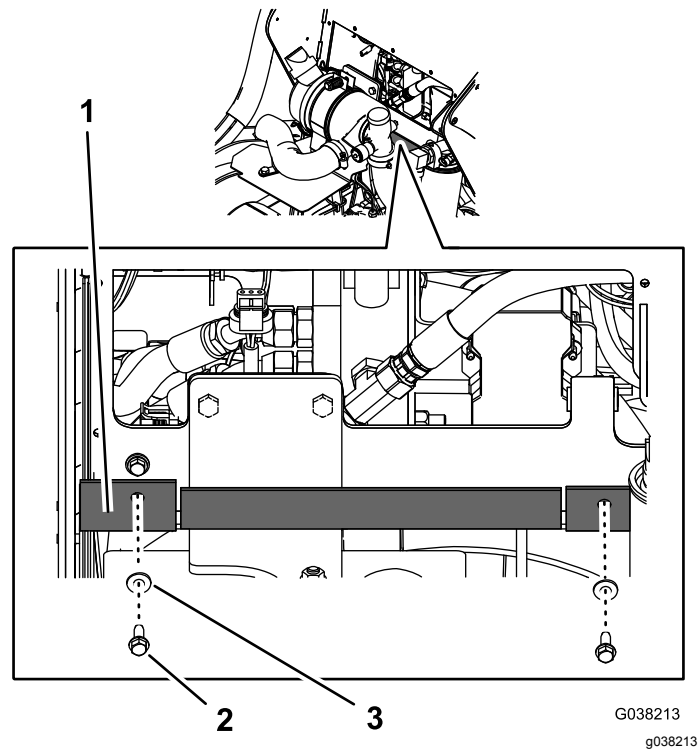


Figure 19

1. Déflecteur en caoutchouc
2. Boulon (1/4" x 3/4")
3. Rondelle (1/4")

7. Tirez sur la patte de fixation de la béquille et abaissez le capot.
8. Serrez la vis de verrouillage du capot pour fixer le verrou.
9. Abaissez le coussin de l'utilisateur.
10. Contrôlez le bon fonctionnement du distributeur auxiliaire en marche avant et marche arrière.

Remarques:

Remarques:

Remarques:



Count on it.