



Doppelarretierungsventile

Kompakter Werkzeugträger TX 1000

Modellnr. 23171

Installationsanweisungen

⚠️ WARNUNG:

KALIFORNIEN Warnung zu Proposition 65

Dieses Produkt enthält eine Chemikalie oder Chemikalien, die laut den Behörden des Staates Kalifornien krebserregend wirken, Geburtsschäden oder andere Defekte des Reproduktionssystems verursachen.

1

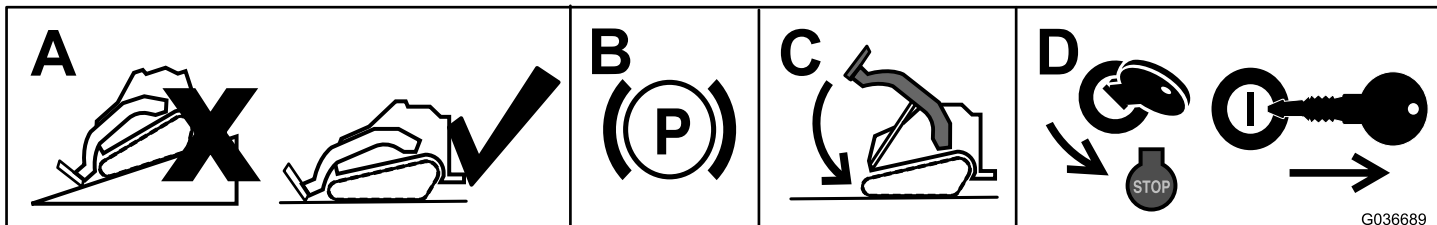
Vorbereiten der Maschine

Keine Teile werden benötigt

Verfahren

Wichtig: Verschließen oder verstopfen Sie abgeschlossene Hydraulikschläuche, Rohre oder Komponentenanschlüsse, damit die Anlage nicht verunreinigt wird.

1. Stellen Sie die Maschine auf einer ebenen Fläche ab.
2. Aktivieren Sie die Feststellbremse.
3. Senken Sie die Hubarme ab.
4. Stellen Sie den Motor ab und ziehen Sie den Zündschlüssel ab.



G036689

g036689

Bild 1



2

Zugreifen auf das Hilfsventil

Keine Teile werden benötigt

Verfahren

1. Öffnen Sie die Motorhaube und befestigen Sie die Stützstange.
2. Entfernen Sie die Abdeckplatte ([Bild 2](#)).

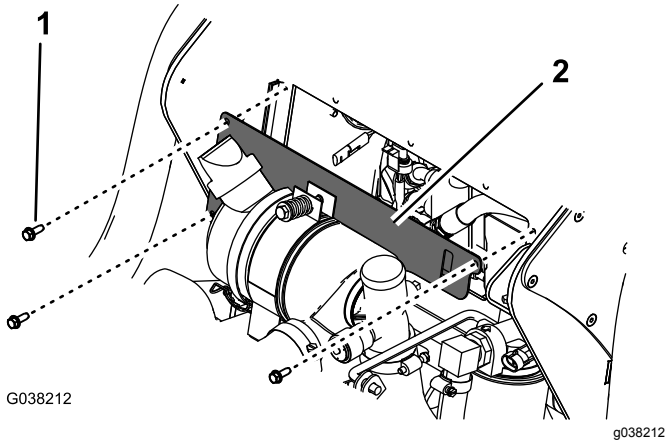


Bild 2

1. Schraube ($\frac{1}{4}'' \times \frac{3}{4}''$)
2. Abdeckplatte

3. Entfernen Sie die zwei Schrauben und die zwei Scheiben, mit denen das Gummiablenkblech befestigt ist, und senken das Ablenkblech ab ([Bild 3](#)).

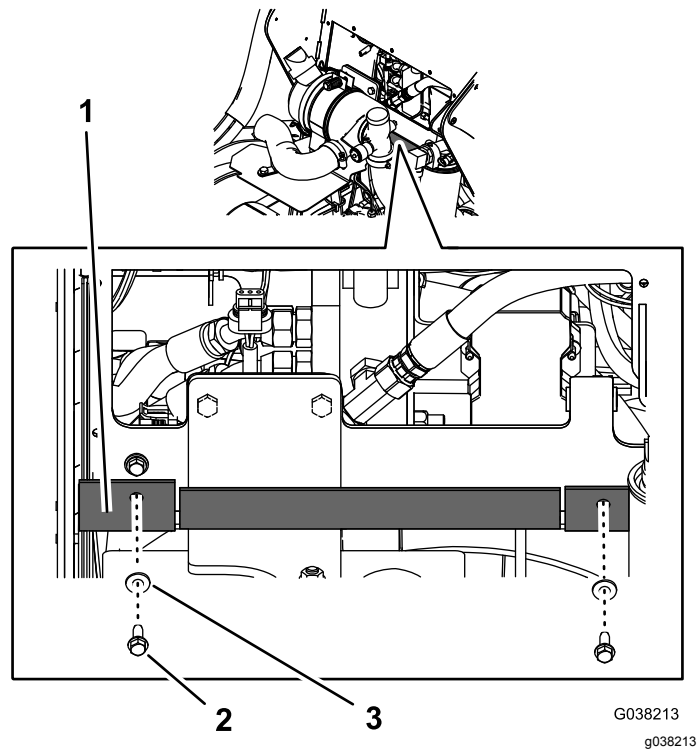


Bild 3

1. Ablenkblech aus Gummi
2. Schraube ($\frac{1}{4}'' \times \frac{3}{4}''$)
3. Scheibe ($\frac{1}{4}''$)

4. Heben Sie das Polsterkissen an.

3

Entfernen des Hilfsgriffs

Keine Teile werden benötigt

Verfahren

Nehmen Sie den Hilfsgriff ab, wie in [Bild 4](#) abgebildet. Bewahren Sie alle Teile für den späteren Einbau auf.

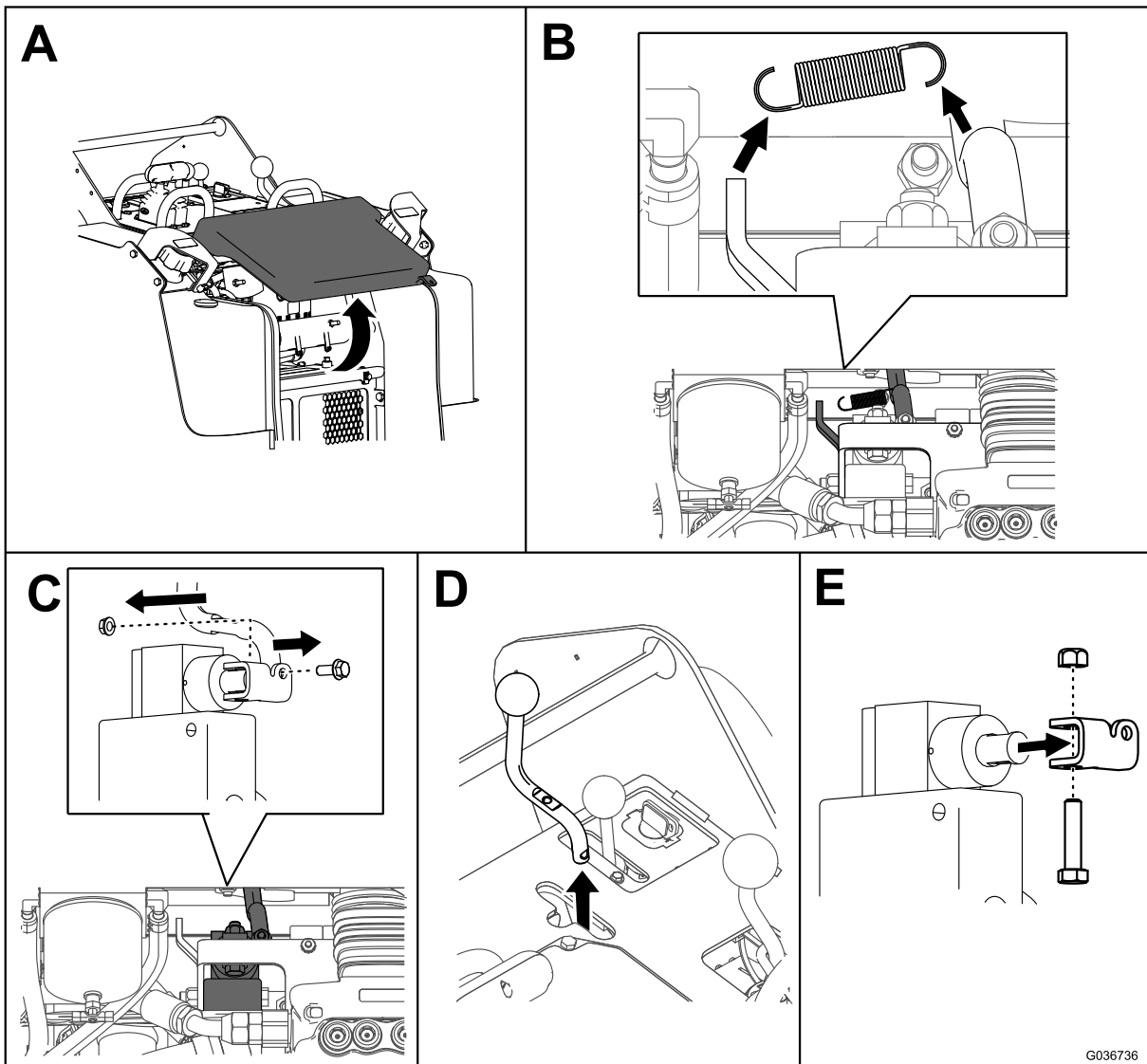
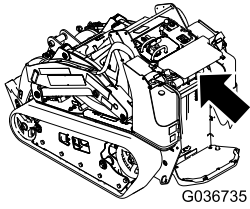


Bild 4

g207301

4

Entfernen des vorhandenen Kühlerschlauchs, des Auslaufs und der Dichtung

Keine Teile werden benötigt

Verfahren

1. Nehmen Sie das Kühlergitter am Heck der Maschine ab und finden Sie die Ablassschraube in der unteren, rechten Ecke.
2. Stellen Sie eine große Auffangwanne unter das Loch der Ablassschraube und schrauben Sie die Schraube heraus (Bild 5).

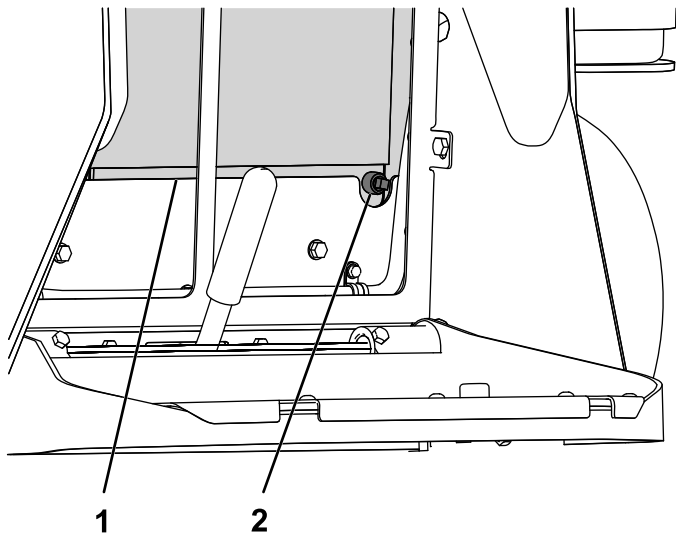


Bild 5

1. Kühler (mit abgenommenen Gitter)
2. Ablassschraube

3. Lösen Sie die obere Schlauchklemme und nehmen den Schlauch vom Auslauf am Kühler ab (Bild 6).
4. Verstopfen Sie den Auslauf am Kühler vorübergehend und leeren Sie den abgeschlossenen Schlauch.
5. Lösen Sie die untere Schlauchklemme und nehmen den Schlauch vom Auslauf am Motor ab.

Hinweis: Bewahren Sie die Schlauchklemmen für den Einbau in [5 Montieren des neuen Kühlerschlauchs, des Auslaufs und der Dichtung \(Seite 5\)](#) auf.

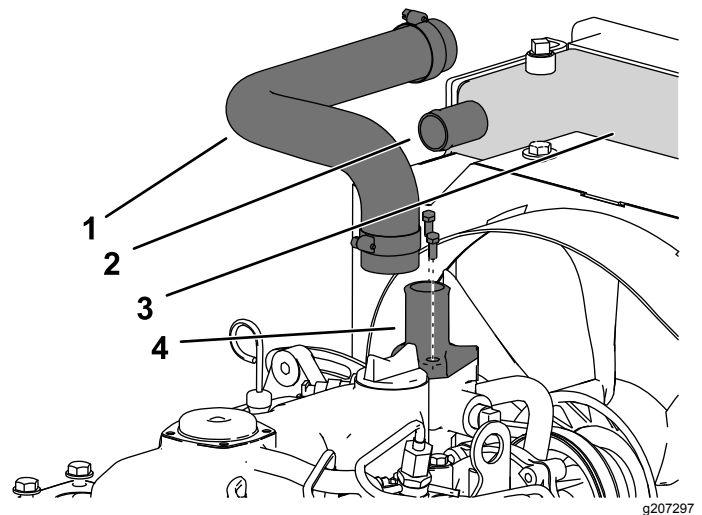


Bild 6

1. Kühlerschlauch
2. Oberer Auslauf
3. Kühler
4. Unterer Auslauf und Dichtung

6. Nehmen Sie den Kühlerschlauch von der Maschine ab (Bild 6).
Hinweis: Sie können den entfernten Schlauch wegwerfen.
7. Nehmen Sie die zwei Befestigungsschrauben vom Auslauf oben am Motor ab (Bild 6).
8. Nehmen Sie den vorhandenen Auslauf mit geradem Ende und die Dichtung vom Motor ab.
Hinweis: Sie können den Auslauf mit dem geraden Ende, die Dichtung und die Befestigungen wegwerfen.

5

Montieren des neuen Kühlerschlauchs, des Auslaufs und der Dichtung

Für diesen Arbeitsschritt erforderliche Teile:

| | |
|---|----------------|
| 1 | Auslauf |
| 1 | Dichtung |
| 2 | M8-Schraube |
| 1 | Kühlerschlauch |

Verfahren

1. Setzen Sie die Ablassschraube des Kühlers ein (Bild 7).

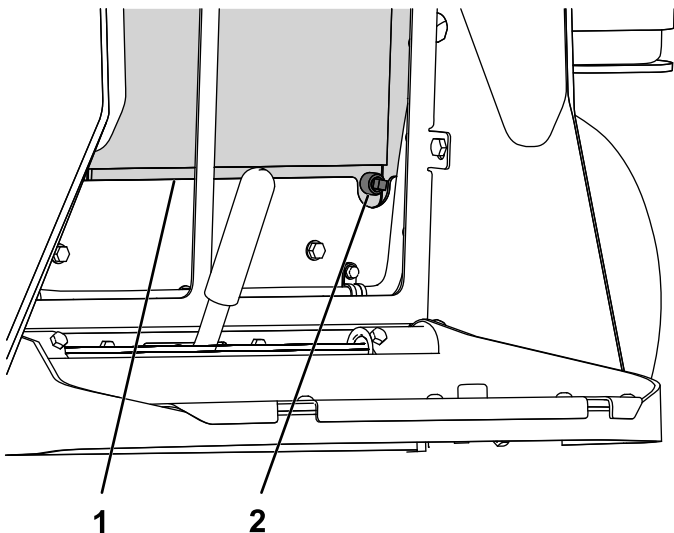


Bild 7

1. Kühler (mit abgenommenen Gitter)
2. Eingesetzte Kühlerschraube

Hinweis: Stellen Sie sicher, dass die Ablassschraube dicht ist; Sie müssen ggf. Gewindedichtungsmittel auf die Ablassschraube auftragen.

2. Setzen Sie das Kühlergitter ein.
3. Fluchten Sie die Dichtung und den Auslauf mit den Befestigungslöchern und dem Anschluss oben am Motor aus; das abgewinkelte Ende des Auslaufs sollte zur rechten Maschinenseite zeigen (Bild 8).

4. Schrauben Sie die Schrauben in die Befestigungslöcher und ziehen sie mit 18-20 N·m an.
5. Befestigen Sie das untere Ende des Kühlerschlauchs mit den vorher entfernten Schlauchklemmen am abgewinkelten Ende des Auslaufs und ziehen Sie die Schlauchklemmen an (Bild 17).
6. Befestigen Sie das obere Ende des Kühlerschlauchs am geraden Ende des Auslaufs am Kühler und ziehen Sie die Schlauchklemme an (Bild 8).

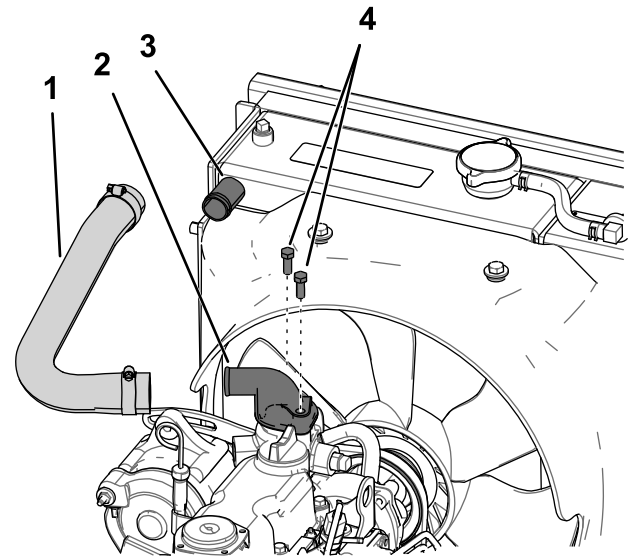


Bild 8

1. Neuer Kühlerschlauch
2. Neuer abgewinkelter Auslauf und Dichtung
3. Oberer Auslauf
4. M8-Schrauben

7. Nehmen Sie den Kühlerdeckel ab und füllen den Behälter bis zum Füllstutzen mit einer 50:50-Mischung aus Wasser und permanentem Ethylenglykol-Frostschutzmittel. Lesen Sie die Bedienungsanleitung.
8. Prüfen Sie den Stand des Kühlmittels im Ausdehnungsgefäß und füllen Sie Kühlmittel bis zur Seitenmarkierung auf. Lesen Sie die Bedienungsanleitung.

6

Entfernen der vorhandenen Hilfsventils

Keine Teile werden benötigt

Verfahren

1. Schließen Sie die zwei Schläuche ab, die am T-Anschlussstück vor dem Hilfsventil befestigt sind (Bild 9).

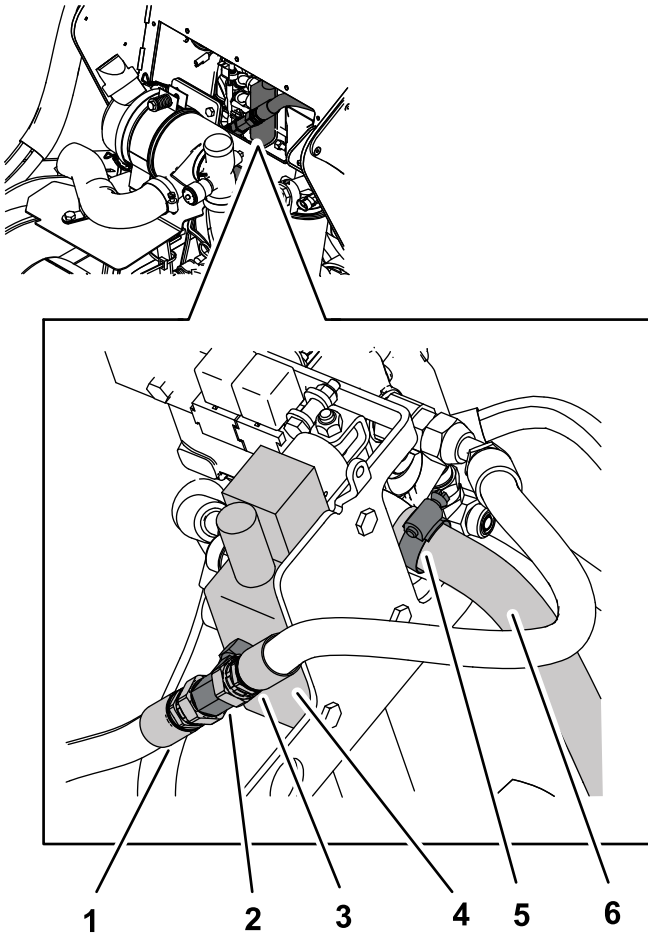


Bild 9

- | | |
|---------------------|------------------------|
| 1. Langer Schlauch | 4. Hilfsventil (vorne) |
| 2. T-Anschlussstück | 5. Schlauchklemme |
| 3. Kurzer Schlauch | 6. Rücklaufschlauch |

4. Schließen Sie die drei Druckschläuche von den geraden Anschlussstücken an der Seite des Hilfsventils ab (Bild 10).

Hinweis: Sie müssen ggf. die Klemmplatte an der linken Seite der Maschine entfernen, um die Hilfsschläuche vom Ventil abzunehmen. Bewahren Sie sie für den späteren Einbau auf.

5. Lösen Sie die Schlauchklemme, um den Rücklaufschlauch abzuschließen, der am Krümmer an der Rückseite des Hilfsventils befestigt ist (Bild 10).
6. Verschließen Sie den Rücklaufschlauch vorübergehend.
7. Nehmen Sie den Krümmer an der Rückseite des Hilfsventils ab (Bild 10).

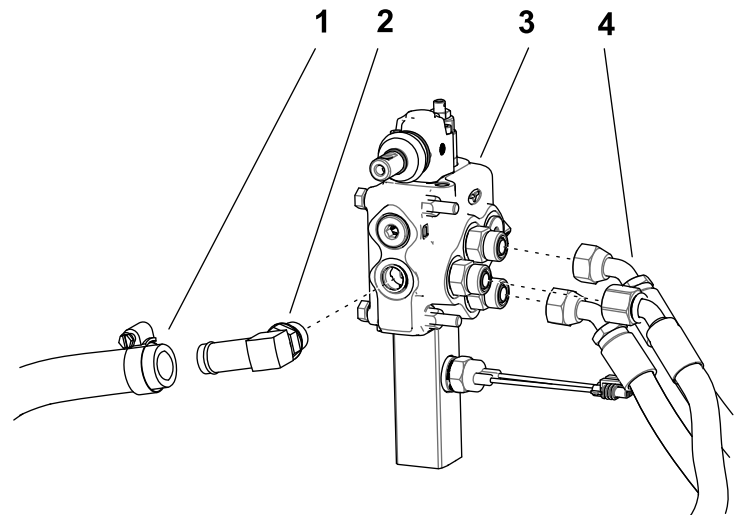


Bild 10

- | | |
|---------------------|-----------------------------|
| 1. Rücklaufschlauch | 3. Hilfsventil |
| 2. Krümmer | 4. Markierte Druckschläuche |

8. Schließen Sie den Kugelschalterstecker vom Kabelbaumanschluss ab.
9. Entfernen Sie die drei Schrauben und Muttern, mit denen das Hilfsventil an der Halterung befestigt ist (Bild 11).

2. Verschließen Sie die abgeschlossenen Schläuche vorübergehend.
3. Markieren Sie die drei in Bild 10 abgebildeten Druckschläuche und Anschlüsse mit den entsprechenden Anschlussstellen, damit Sie sie später an den richtigen Anschlüssen montieren.

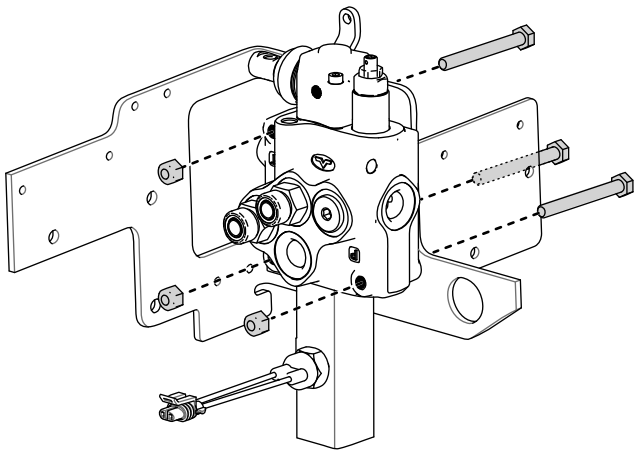


Bild 11

g207304

Zur Verdeutlichung ist das untere Hilfsanschlusstück nicht abgebildet

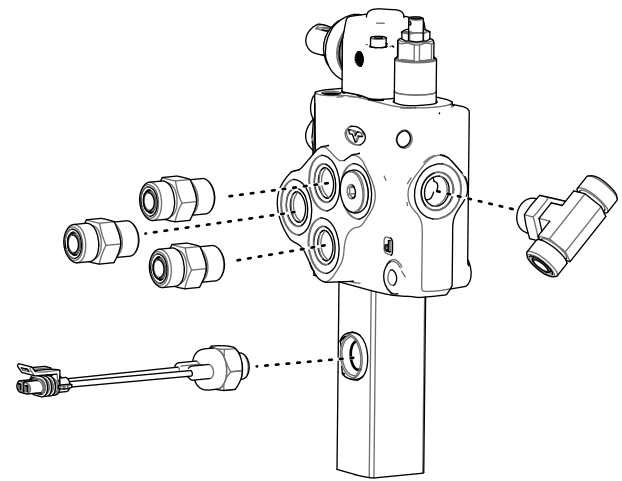


Bild 12

g207298

10. Entfernen Sie das Hilfsventil.

7

Austauschen der Anschlussstücke

Keine Teile werden benötigt

Verfahren

Hinweis: Bewahren Sie alle vom alten Ventil entfernten Teile für den Einbau am neuen Ventil auf.

1. Nehmen Sie die drei geraden Anschlussstücke an der Seite des Ventils ab (Bild 12).
2. Nehmen Sie das T-Anschlussstück hinten am Ventil ab (Bild 12).
3. Nehmen Sie den Kugelschalter von der Seite des Hilfsventils ab (Bild 12).

4. Befestigen Sie die drei geraden Anschlussstücke an den drei seitlichen Anschlüssen (Bild 13).
5. Ziehen Sie die geraden Anschlussstücke mit 78,6-97,6 N·m an.
6. Ziehen Sie das T-Anschlussstück mit der Hand an und richten Sie die Enden dann in einem Winkel von 45 Grad aus, wie in Bild 13 abgebildet.

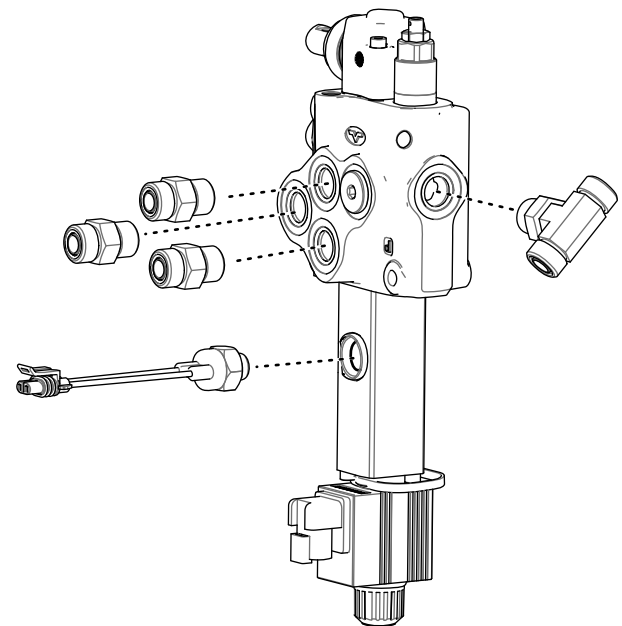


Bild 13

g207294

7. Halten Sie das T-Anschlussstück richtig ausgerichtet und ziehen Sie es mit 78,6-97,6 N·m an.
8. Entfernen Sie die Schraube aus der Seite des neuen Hilfsventils und schrauben Sie den Kugelschalter in den Anschluss (Bild 13).
9. Ziehen Sie den Kugelschalter mit 24,4-29,8 N·m an.

8

Montieren des neuen Hilfsventils

Für diesen Arbeitsschritt erforderliche Teile:

| | |
|---|-------------|
| 1 | Hilfsventil |
|---|-------------|

Verfahren

1. Fluchten Sie das Hilfsventil mit den drei Löchern in der Befestigungshalterung aus.
2. Befestigen Sie das Hilfsventil mit den drei vorderen Schrauben und Muttern an der Halterung (Bild 14).

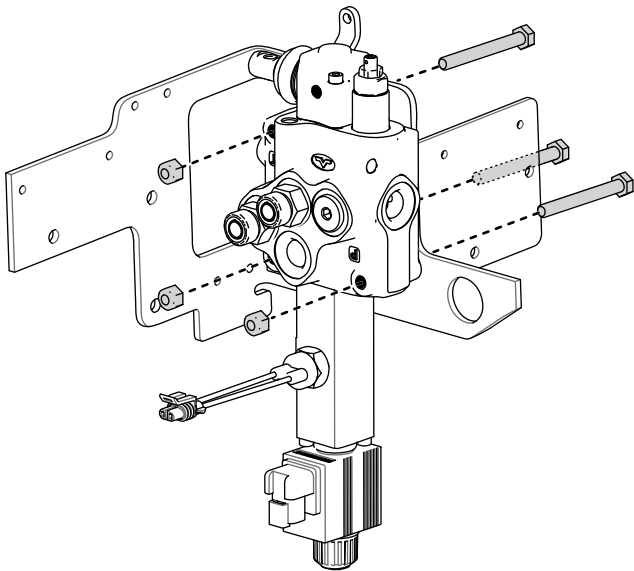


Bild 14

g207305

Zur Verdeutlichung ist das untere Hilfsanschlusstück nicht abgebildet

Wichtig: Stellen Sie sicher, dass die Schrauben so ausgerichtet sind, wie in Bild 14 abgebildet.

3. Schließen Sie die langen und kurzen Schläuche an das T-Anschlusstück vor dem Hilfsventil an (Bild 15).

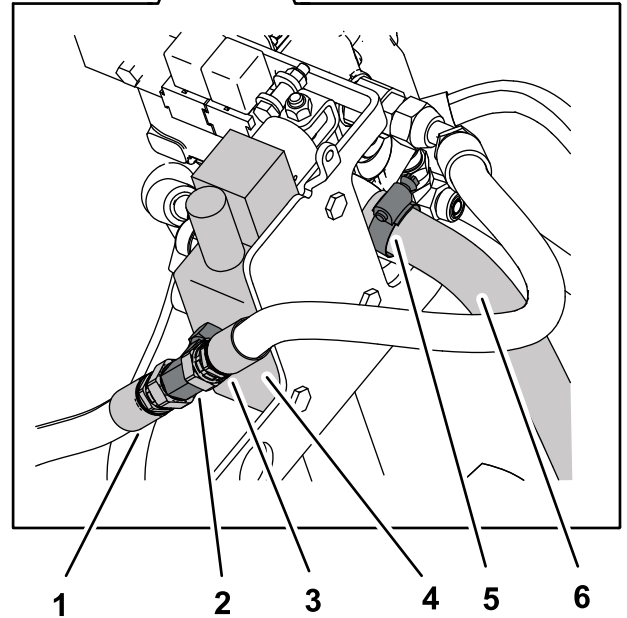
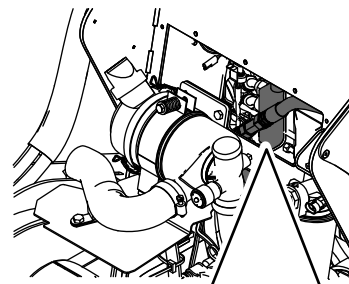


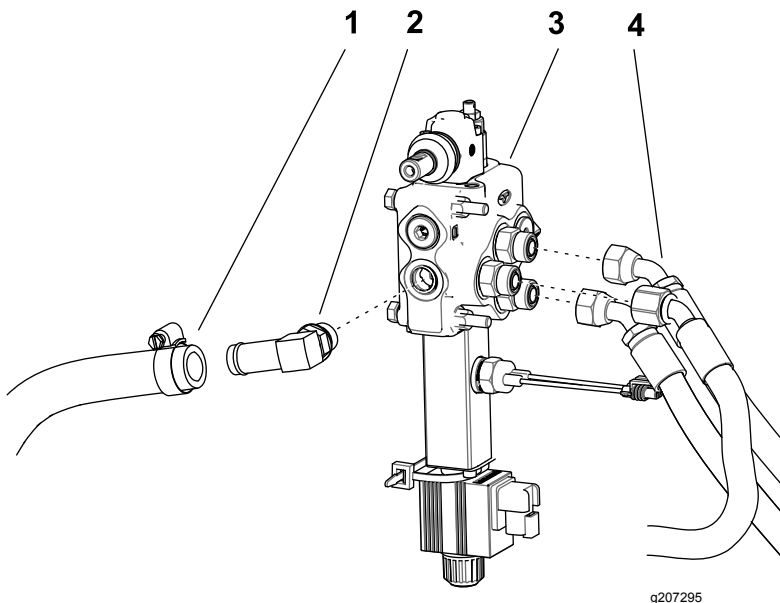
Bild 15

g206974

- | | |
|--------------------|----------------------|
| 1. Langer Schlauch | 4. Neues Hilfsventil |
| 2. T-Anschlusstück | 5. Schlauchklemme |
| 3. Kurzer Schlauch | 6. Rücklaufschlauch |

Hinweis: Stellen Sie sicher, dass der lange Schlauch (von der Getriebepumpe) durch das Gummiablenkblech verlegt ist, bevor Sie ihn am T-Anschlusstück anschließen.

4. Ziehen Sie die Schläuche am T-Anschlusstück mit 50,2-63,7 N·m an.
5. Befestigen Sie den Krümmer im Anschluss an der Rückseite des Hilfsventils (Bild 16).



g207295

Bild 16

- | | |
|---------------------|-----------------------------|
| 1. Rücklaufschlauch | 3. Hilfsventil |
| 2. Krümmer | 4. Markierte Druckschläuche |

6. Ziehen Sie den Krümmer mit 78,6-97,6 N·m an.
7. Nehmen Sie den Stöpsel vom Rücklaufschlauch ab und befestigen Sie den Schlauch mit der Schlauchklemme am Krümmer (Bild 16).
8. Befestigen Sie die drei Druckschläuche an den geraden Anschlussstücken an der Seite des Hilfsventils gemäß der Markierungen, die Sie in 3 in 6 Entfernen der vorhandenen Hilfsventils (Seite 6) angebracht haben.

Hinweis: Wenn Sie die Klemmplatte in 4 in 6 Entfernen der vorhandenen Hilfsventils (Seite 6) entfernt haben, bringen Sie sie jetzt an.

9. Ziehen Sie die drei Druckschläuche mit 50,2-63,7 N·m an.
10. Stecken Sie den Kugelschalterstecker in den Kabelbaumanschluss.
11. Stecken Sie den Verlängerungsstecker in die Buchse für den Fußschalter.
12. Stecken Sie das Verlängerungskabel in den Hauptkabelbaum für den Fußschalter.

9

Befestigen des Hilfsgriffs

Keine Teile werden benötigt

Verfahren

Befestigen Sie den Hilfsgriff mit den Teilen, die Sie in [3 Entfernen des Hilfsgriffs \(Seite 3\)](#) entfernt haben.

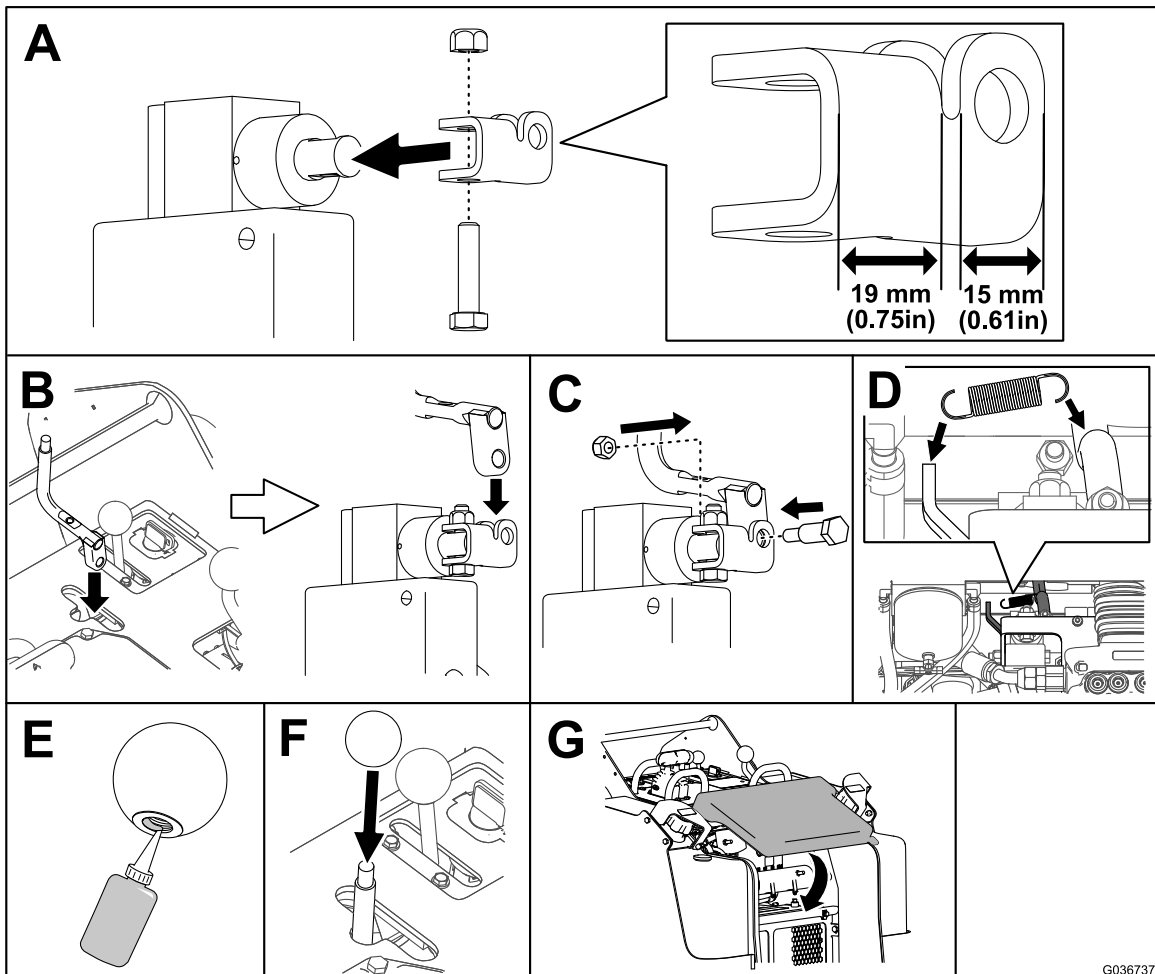
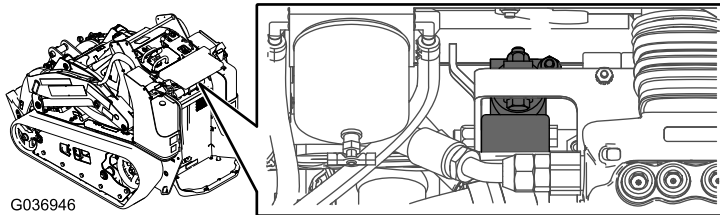


Bild 17

g207300

10

Abschließen der Installation

Keine Teile werden benötigt

Verfahren

1. Prüfen und ziehen Sie alle Anschlussstücke und Hydraulikverbindungen an.
2. Prüfen Sie den Stand des Kühlmittels und des Hydrauliköls und füllen Sie ggf. auf, siehe *Bedienungsanleitung* der Maschine.
3. Lassen Sie die Maschine an und warten Sie, bis die Hydraulikanlage unter Druck steht.
4. Stellen Sie den Motor ab und prüfen Sie die Hydraulikschläuche, -leitungen und Anschlussstücke auf undichte Stellen.

Hinweis: Reparieren Sie alle undichten Stellen, bevor Sie die Maschine verwenden.

5. Befestigen Sie die Wärmeabdeckung mit den drei Schrauben (Bild 17).

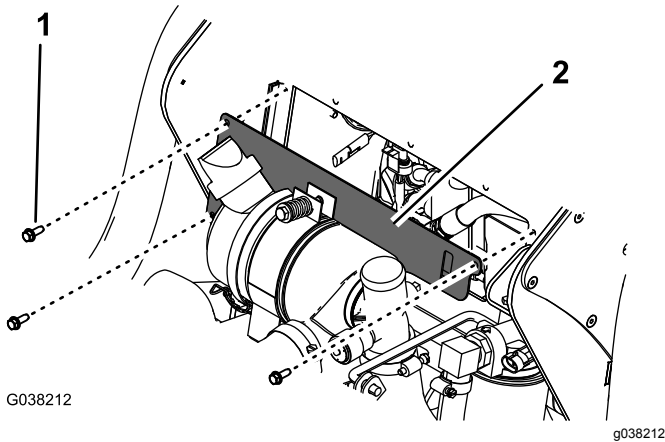


Bild 18

1. Schraube
2. Wärmeabdeckung

6. Befestigen Sie das Gummiablenkblech mit den zwei Schrauben und zwei Scheiben an der Maschine (Bild 19).

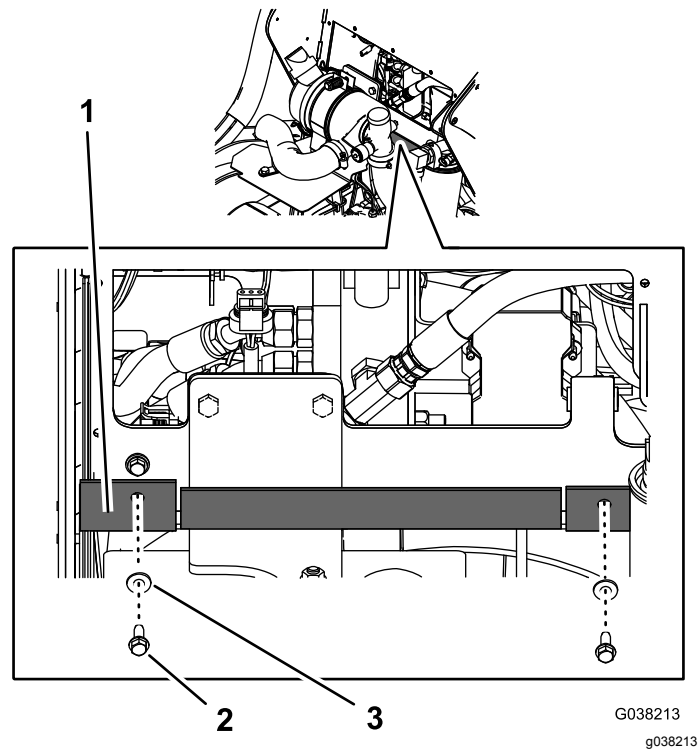


Bild 19

1. Ablenkblech aus Gummi
2. Schraube ($\frac{1}{4}$ " x $\frac{3}{4}$ "
3. Scheibe ($\frac{1}{4}$ "

7. Heben Sie die Nase an, mit der die Stützstange befestigt ist, und schließen Sie die Motorhaube.
8. Ziehen Sie die Arretierschraube der Motorhaube fest, um den Riegel zu arretieren.
9. Senken Sie die Bedienerplattform ab.
10. Testen Sie die Funktion des Hilfsventils in der Vorwärts- und Rückwärtsrichtung.



Count on it.