

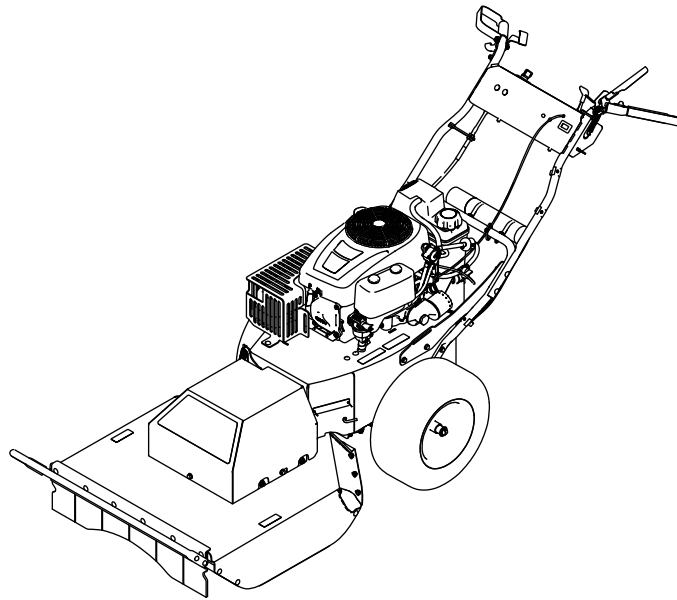


**Count on it.**

**Руководство оператора**

## Кусторез

Номер модели 23522—Заводской номер 40000000 и до  
Номер модели 33522—Заводской номер 40000000 и до



Данное изделие соответствует всем Европейским директивам; подробные сведения содержатся в документе «Декларация соответствия» на каждое отдельное изделие.

## ▲ ПРЕДУПРЕЖДЕНИЕ

### КАЛИФОРНИЯ

#### Положение 65, Предупреждение

**В соответствии с информацией, имеющейся в распоряжении компетентных органов штата Калифорния, данное вещество содержит химическое соединение (соединения), отнесенные к категории канцерогенных, способных вызвать врождённые пороки и оказывающих вредное воздействие на репродуктивную систему человека.**

Система искрообразования соответствует канадскому стандарту ICES-002

За дополнительную плату можно установить искрогаситель, если этого требуют местные, государственные или федеральные правила и нормы. По вопросу приобретения искрогасителя свяжитесь с официальным дилером Toro по техническому обслуживанию.

Штатные искрогасительные устройства компании Toro аттестованы Лесной службой Министерства сельского хозяйства США (USDA).

Раздел 4442 или 4443 Калифорнийского свода законов по общественным ресурсам запрещает использовать или эксплуатировать на землях, покрытых лесом, кустарником или травой, двигатель без исправного искрогасительного устройства, описанного в разделе 4442 и поддерживаемого в надлежащем рабочем состоянии; или двигатель должен быть изготовлен, оборудован и проходить обслуживание с учетом противопожарной безопасности.

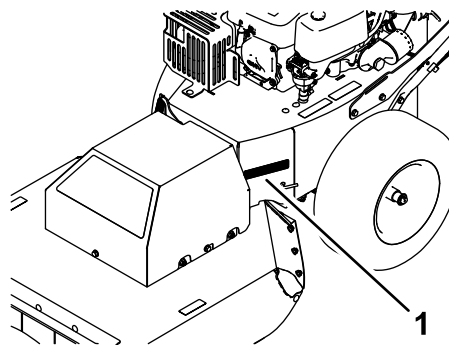
## Введение

Данная машина предназначена для подравнивания кустарника, высокой травы, саженцев, низких деревьев, а также плотного растительного покрова высотой до 1,8 м и с диаметром стволов до 5,1 см.

Внимательно изучите данное руководство и научитесь правильно использовать и обслуживать машину, не допуская ее повреждения и травмирования персонала. Пользователь несет ответственность за правильное и безопасное использование машины.

Вы можете напрямую связаться с компанией Toro, используя сайт [www.Toro.com](http://www.Toro.com), для получения информации об изделии и навесном оборудовании, для помощи в поисках дилера или для регистрации изделия.

При возникновении потребности в техническом обслуживании, запасных частях, выпущенных фирмой Toro, или в дополнительной информации обращайтесь к официальному дилеру по техническому обслуживанию или в отдел технического обслуживания компании Toro. Будьте готовы указать модель и заводской номер машины. **Рисунок 1** указывает место на машине, где представлена ее модель и серийный номер. Запишите номера в предусмотренном для этого месте.



**Рисунок 1**

g186622

1. Табличка с названием модели и серийным номером

Номер модели _____
Заводской номер _____

В настоящем руководстве приведены потенциальные факторы опасности и рекомендации по их предупреждению, обозначенные символом предупреждения об опасности (**Рисунок 2**). Данный символ предупреждает об опасности, которая может стать причиной серьезной травмы, в том числе с летальным исходом, в случае несоблюдения пользователем рекомендуемых мер предосторожности.



**Рисунок 2**

g000502

1. Символ предупреждения об опасности

Для выделения информации в данном руководстве используются два слова. **Внимание!** – привлекает внимание к специальной информации, относящейся к механической части машины, а **Примечание** – выделяет общую информацию, требующую особого внимания.

# Содержание

Техника безопасности .....	4
Общие правила техники безопасности .....	4
Индикатор наклона .....	5
Наклейки с правилами техники безопасности и инструкциями .....	6
Сборка .....	8
1 Монтаж рукоятки .....	8
2 Подсоединение отрицательного кабеля аккумулятора .....	9
Знакомство с изделием .....	10
Органы управления .....	10
Технические характеристики .....	11
До эксплуатации .....	12
Техника безопасности до начала работы .....	12
Рекомендуемое топливо .....	13
Использование стабилизирующих/кондиционирующих топливных присадок .....	13
Заправка топливного бака .....	13
Проверка уровня масла в двигателе .....	13
Безопасность – прежде всего! .....	13
В процессе эксплуатации .....	14
Правила техники безопасности при работе с машиной .....	14
Управление замком зажигания .....	14
Пуск и останов двигателя .....	15
Приведение в действие ручки управления тягой .....	15
Приведение в действие муфты управления ножом .....	15
После эксплуатации .....	16
Правила техники безопасности, которые необходимо соблюдать после работы с машиной .....	16
Перемещение неисправной машины .....	16
Транспортировка машины .....	16
Техническое обслуживание .....	18
Рекомендуемый график(и) технического обслуживания .....	18
Техника безопасности при обслуживании .....	18
Техническое обслуживание двигателя .....	19
Правила техники безопасности при обслуживании двигателя .....	19
Обслуживание воздухоочистителя .....	19
Заправка моторным маслом .....	20
Обслуживание свечи зажигания .....	22
Техническое обслуживание топливной системы .....	24
Замена проходного топливного фильтра .....	24
Техническое обслуживание электрической системы .....	25
Правила техники безопасности при работе с электрической системой .....	25
Снятие аккумуляторной батареи .....	25
Зарядка аккумулятора .....	26
Установка аккумуляторной батареи .....	26

Обслуживание сменной аккумуляторной батареи .....	26
Техническое обслуживание приводной системы .....	27
Проверка давления в шинах .....	27
Техническое обслуживание системы охлаждения .....	27
Очистка решетки воздухозаборника двигателя .....	27
Очистка охлаждающих ребер и кожухов двигателя .....	27
Техническое обслуживание ремней .....	28
Проверка ремней .....	28
Замена ремня трансмиссии .....	28
Замена ремня газонокосилки .....	28
Техническое обслуживание газонокосилки .....	30
Правила безопасного обращения с ножом .....	30
Перед проверкой или обслуживанием ножа .....	30
Осмотр ножа .....	30
Проверка на наличие погнутых ножей .....	30
Демонтаж ножа .....	31
Заточка ножа .....	31
Установка ножа .....	32
Очистка .....	32
Удаление мусора с машины .....	32
Хранение .....	33
Хранение машины .....	33
Поиск и устранение неисправностей .....	34

# Техника безопасности

Данная машина была спроектирована согласно требованиям стандарта EN 12733.

## Общие правила техники безопасности

Данное изделие может привести к травматической ампутации конечностей, а также к травмированию отброшенными предметами. Во избежание тяжелых травм следует соблюдать все правила техники безопасности.

Использование этого изделия не по назначению может представлять опасность для пользователя и находящихся рядом людей.

- Перед запуском двигателя прочитайте и изучите содержание настоящего *Руководства оператора*.
- Держите руки и ноги подальше от движущихся компонентов машины.
- Не эксплуатируйте данную машину без установленных на ней исправных ограждений и других защитных устройств.
- Держитесь подальше от отверстий для выброса материала. Следите, чтобы посторонние лица находились на безопасном расстоянии от машины.
- Не допускайте детей в рабочую зону. Запрещается допускать детей к управлению машиной.
- Перед техническим обслуживанием, заправкой топливом или устранением засоров остановите машину и заглушите двигатель.

Нарушение установленных правил эксплуатации или технического обслуживания данной машины может привести к травме. Чтобы уменьшить вероятность травмирования, соблюдайте правила техники безопасности и всегда обращайте внимание на предупреждающие символы, означающие «Внимание!», «Осторожно!» или «Опасно!» — указания по обеспечению личной безопасности. Несоблюдение данных инструкций может стать причиной несчастного случая или гибели.

Дополнительная информация по технике безопасности приведена в соответствующих разделах настоящего руководства.

# Индикатор наклона

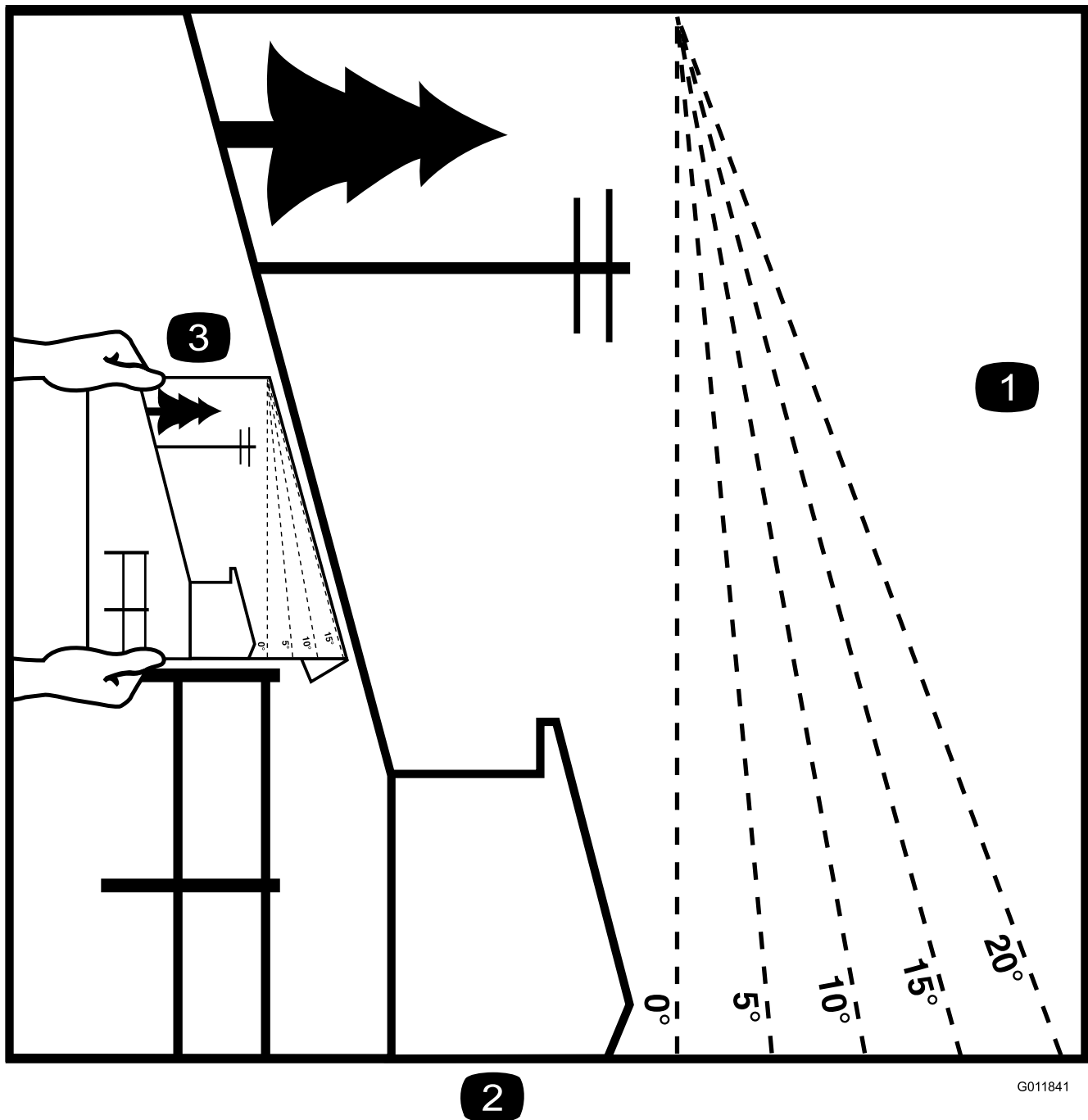


Рисунок 3

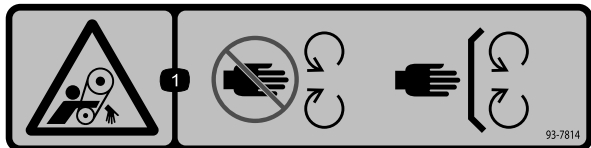
Эту страницу можно скопировать для личного пользования.

1. Максимальная крутизна склона для безопасной эксплуатации машины составляет **15°**. Перед началом работы определите крутизну склона с помощью таблицы крутизны склона. **Не эксплуатируйте данную машину на склонах крутизной выше 15 градусов.** Сложите индикатор вдоль линии, соответствующей рекомендуемой крутизне склона.
2. Совместите боковую кромку индикатора с вертикальной поверхностью, деревом, зданием, столбом забора, и т.д.
3. Пример того, как сопоставить склон и сложенную кромку

# Наклейки с правилами техники безопасности и инструкциями



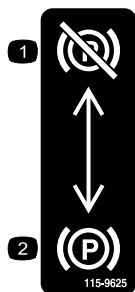
Наклейки и инструкции по технике безопасности должны быть хорошо видны оператору и располагаться вблизи всех мест, представляющих повышенную опасность. Заменяйте все поврежденные или утеранные наклейки.



93-7814

decal93-7814

1. Опасность затягивания ремнем! Держитесь в стороне от движущихся частей, следите, чтобы все ограждения и щитки находились на своих местах.



115-9625

decal115-9625

1. Стояночный тормоз выключен
2. Стояночный тормоз включен

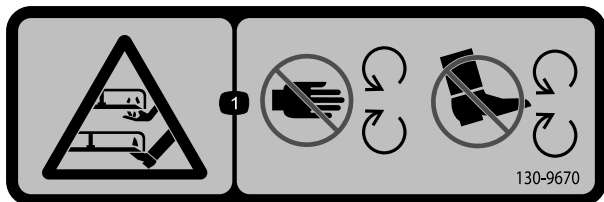
## CALIFORNIA SPARK ARRESTER WARNING

Operation of this equipment may create sparks that can start fires around dry vegetation. A spark arrester may be required. The operator should contact local fire agencies for laws or regulations relating to fire prevention requirements.

117-2718

117-2718

decal117-2718



130-9670

decal130-9670

1. Опасность порезов и травматической ампутации рук или ног ножами косилки! Держитесь на безопасном расстоянии от движущихся частей и следите, чтобы все защитные приспособления и ограждения были установлены на штатных местах.

### BRUSH CUTTER BRC-28 QUICK REFERENCE AID

CHECK/SERVICE (DAILY)

1. OIL LEVEL
2. AIR FILTER
3. TIRE PRESSURE
4. CUTTING BLADES
5. CLEAN MACHINE

FLUID SPECIFICATION / CHANGE INTERVALS

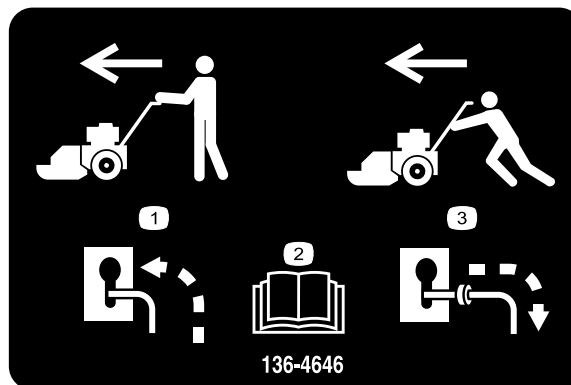
SEE OPERATOR'S MANUAL FOR INITIAL CHANGE	FLUID TYPE	CAPACITY	CHANGE INTERVALS		PART NO.
			FLUID	FILTER	
ENGINE OIL	10W30	1 LITER	100 HRS.	100 HRS.	
FUEL SYSTEM	87 OCTANE MAX 10% ETHANOL				
AIR FILTER				100 HRS.	127-9193

SERVICE PARTS

PART NO.	DESCRIPTION	QTY	LOCATION			
132-7001	TIRE ASM	2	A	136-4622	KIT-BLADE FLAIL	1 F
707081	V-BELT	1	B	132-7047	BELT-DECK	1 G
132-4088	SPINDLE BEARING	2	C	136-1442	CABLE THROTTLE	1 H
132-7036-03	BLADE BRUSH	1	D	132-4095	CABLE TRACTION	1 I
136-4623	FLAIL ENDS KIT	1	E	105-1692	BATTERY	1 J
				133-4654	PLUNGER SWITCH	1 K
				136-4599	FRONT FLAP	1 L

136-4635

decal136-4635

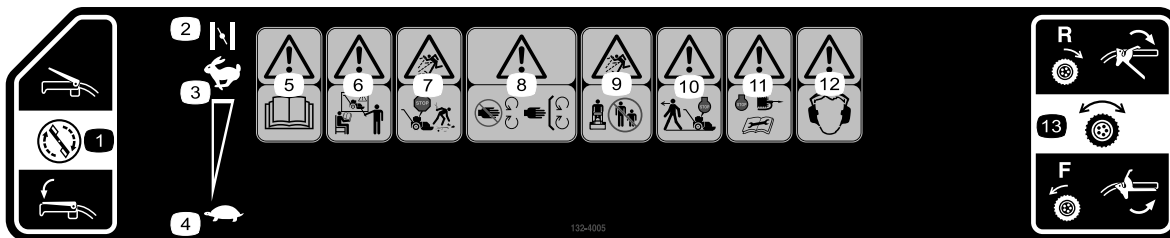


136-4646

136-4646

decal136-4646

1. Если двигатель исправен, выключите перепуск и транспортируйте машину обычным способом.
2. Прочтите *Руководство оператора*.
3. Если двигатель неисправен, включите перепуск и перемещайте машину толканием.



### 132-4005

decal132-4005

- |   |  |  |
|---|--|--|
| <p>1. Управление режущим ножом</p> <p>2. Воздушная заслонка</p> <p>3. Частота вращения двигателя – быстрая</p> <p>4. Частота вращения двигателя – медленная</p> <p>5. Осторожно! Прочтите <i>Руководство оператора</i>.</p> | <p>6. Осторожно! Все операторы должны пройти обучение, прежде чем эксплуатировать машину.</p> <p>7. Опасность выброса предметов – заглушите двигатель и соберите мусор, прежде чем начать работу на машине.</p> <p>8. Осторожно! Держитесь подальше от движущихся частей машины; все защитные ограждения и кожухи должны быть на штатных местах.</p> <p>9. Опасность выброса предметов! Посторонние лица должны находиться на безопасном расстоянии от машины.</p> <p>10. Осторожно! Прежде чем покинуть рабочее место оператора, выключите двигатель.</p> | <p>11. Осторожно! Перед проведением технического обслуживания отсоедините провод свечи зажигания и изучите <i>Руководство оператора</i>.</p> <p>12. Осторожно! Используйте средства защиты органов слуха.</p> <p>13. Управление тяговым приводом</p> |
|---|--|--|

# Сборка

## Незакреплённые детали

Используя таблицу, представленную ниже, убедитесь в том, что все детали отгружены

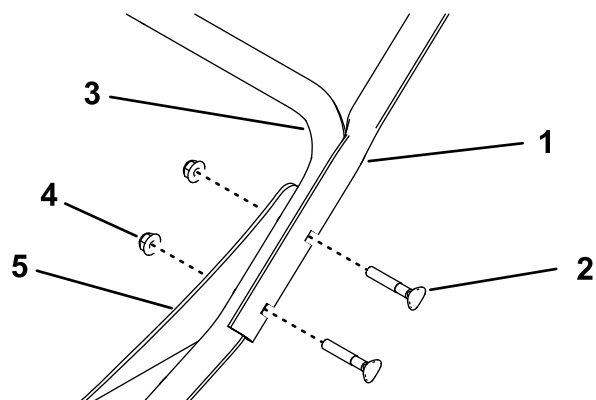
Процедура	Наименование	Количество	Использование
<b>1</b>	Кабельный хомут	1	Установите рукоятку.
	Болт рукоятки	4	
	Гайка (5/16 дюйма)	4	
	Болт со шлицевой головкой (№ 10)	2	
	Контргайка (№ 10)	2	
<b>2</b>	Детали не требуются	–	Подсоедините отрицательный кабель аккумуляторной батареи.

# 1

## Монтаж рукоятки

Детали, требуемые для этой процедуры:

1	Кабельный хомут
4	Болт рукоятки
4	Гайка (5/16 дюйма)
2	Болт со шлицевой головкой (№ 10)
2	Контргайка (№ 10)



**Рисунок 4**

Показана левая сторона

## Процедура

1. Установите трубки верхней рукоятки на нижнюю рукоятку и скобы при помощи 2 болтов рукоятки и 2 гаек (5/16 дюйма) с обеих сторон машины (Рисунок 4).

1. Верхняя трубка рукоятки
2. Болт рукоятки
3. Нижняя рукоятка
4. Гайка (5/16 дюйма)
5. Скоба

2. Прикрепите трос дроссельной заслонки поверх нижней рукоятки при помощи кабельной стяжки (Рисунок 5).



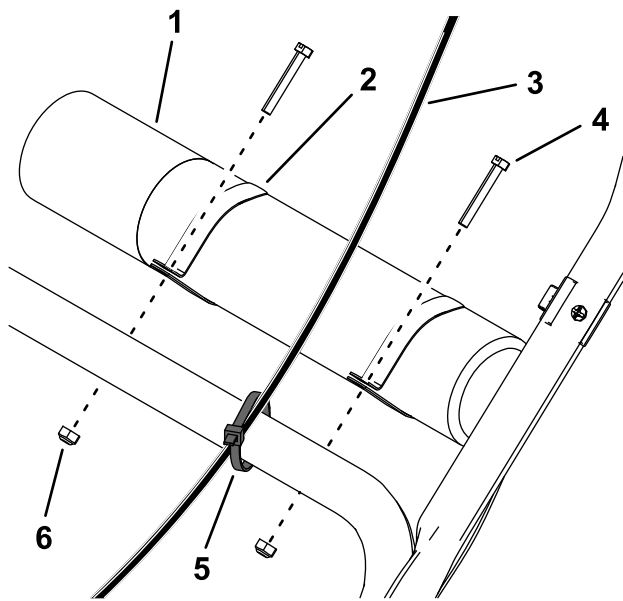


Рисунок 5

g195541

- |  |                                      |
|--|--------------------------------------|
| 1. Тубус для хранения <i>Руководства оператора</i> | 4. Болт со шлицевой головкой (2 шт.) |
| 2. Хомут (2 шт.)                                   | 5. Кабельная стяжка                  |
| 3. Трос дроссельной заслонки                       | 6. Контргайка (2 шт.)                |

- Наденьте хомуты на тубус для хранения *Руководства оператора* и установите его на верхнюю часть нижней рукоятки, используя 2 болта со шлицевыми головками и 2 контргайки (Рисунок 5).

## 2

### Подсоединение отрицательного кабеля аккумуляторной батареи

Детали не требуются

#### Процедура

#### ⚠ ПРЕДУПРЕЖДЕНИЕ

##### КАЛИФОРНИЯ

Положение 65, Предупреждение

Полюсные выводы аккумуляторной батареи, клеммы, и сопутствующие принадлежности содержат свинец и соединения свинца - химические вещества, которые в штате Калифорния расцениваются как вызывающие рак и нарушающие репродуктивную функцию. После работы с этими элементами необходимо мыть руки.

- Снимите пластмассовую крышку с отрицательной клеммы аккумуляторной батареи.
- Подсоедините отрицательный кабель к отрицательному (-) штырю аккумуляторной батареи, используя болт и гайку, прикрепленные к кабелю (Рисунок 6).

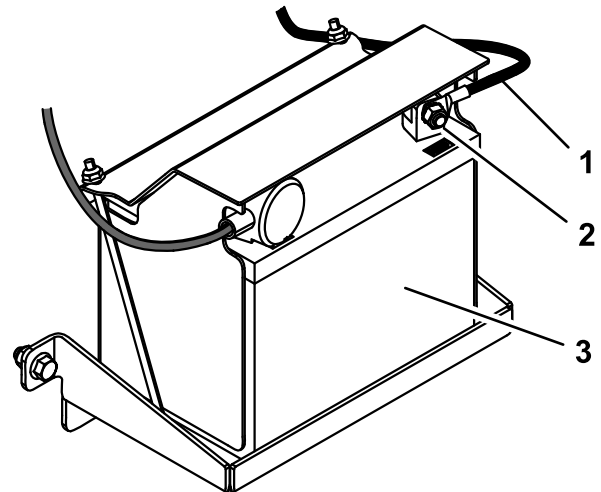


Рисунок 6

g195546

- |  |                |
|--|----------------|
| 1. Отрицательный кабель аккумуляторной батареи | 3. Аккумулятор |
| 2. Болт и гайка                                |                |

# Знакомство с изделием

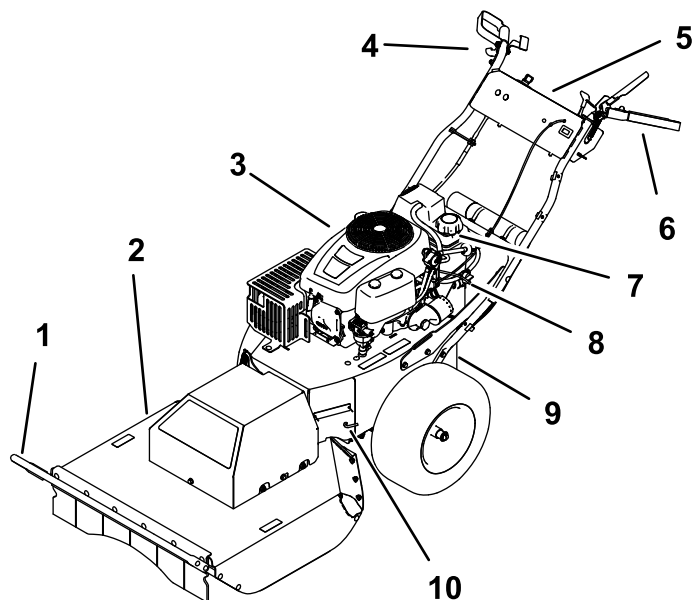


Рисунок 7

g186623

- |                 |   |                              |                     |
|-----------------|---|------------------------------|---------------------|
| 1. Штанга щетки | 4. Правая рукоятка и ручка управления тягой | 7. Крышка топливного бака    | 10. Рычаг перепуска |
| 2. Режущая дека | 5. Панель управления                        | 8. Отсечной топливный клапан |                     |
| 3. Двигатель    | 6. Левая рукоятка и муфта управления ножом  | 9. Стояночный тормоз         |                     |

## Органы управления

Прежде чем запустить двигатель и начать эксплуатацию машины, ознакомьтесь с функциями всех органов управления (Рисунок 7 и Рисунок 8).

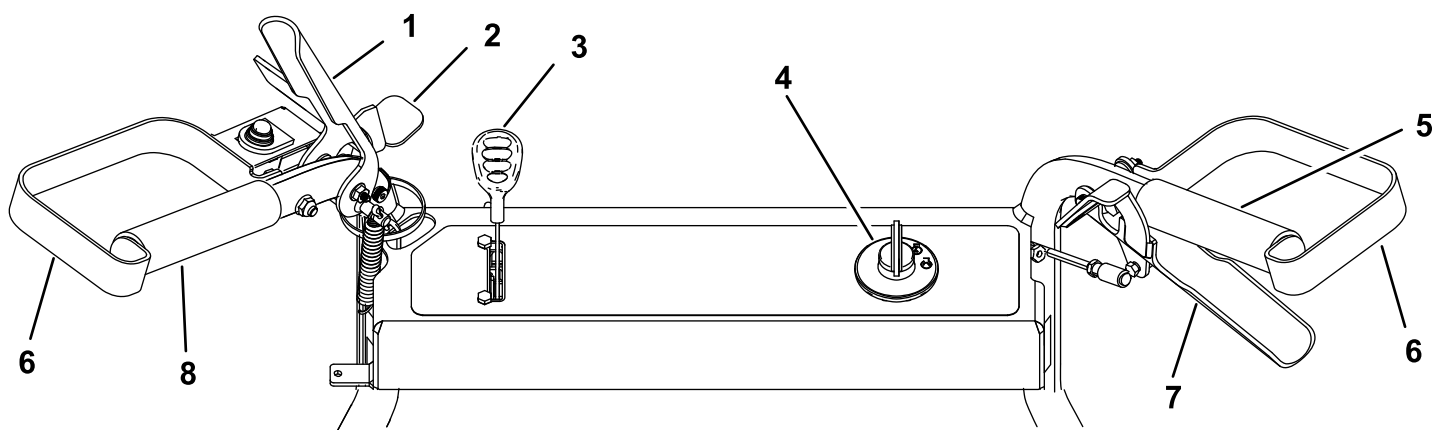


Рисунок 8

g186771

- |                              |   |                                 |                           |
|------------------------------|---|---------------------------------|---------------------------|
| 1. Муфта управления ножом    | 3. Рычаг дроссельной/воздушной заслонки | 5. Правая рукоятка              | 7. Ручка управления тягой |
| 2. Предохранительная защелка | 4. Замок зажигания                      | 6. Защитное ограждение для руки | 8. Левая рукоятка         |

## Муфта управления ножом

Используйте муфту управления ножом для включения и выключения ножа газонокосилки.

## Замок зажигания

Замок зажигания имеет три положения: ВЫКЛ., РАБОТА и ПУСК. Ключ поворачивается в положение ПУСК и после отпускания возвращается в положение РАБОТА. При повороте ключа в положение ВЫКЛ. («ОСТАНОВ») двигатель останавливается; однако прежде чем оставить машину без присмотра, следует извлечь ключ из замка зажигания во избежание случайного запуска двигателя посторонними лицами и для предотвращения непреднамеренного разряда аккумуляторной батареи (Рисунок 9).

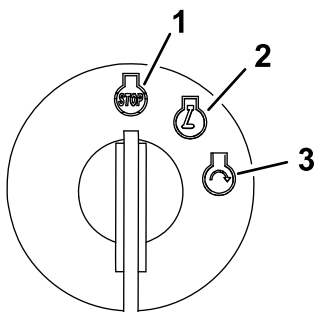


Рисунок 9

g192199

1. Положение «Выкл.»
2. Положение «Работа»
3. Положение «Пуск»

## Рычаг дроссельной/воздушной заслонки

Органы управления дроссельной и воздушной заслонками объединены в одном рычаге. Орган управления дроссельной заслонкой регулирует частоту вращения двигателя и имеет плавную регулировку от положения МЕДЛЕННО до положения БЫСТРО. Приведите в действие воздушную заслонку, переместив рычаг дальше положения «БЫСТРО» до упора.

## Ручка управления тягой

Используйте ручку управления тягой, чтобы перемещать машину вперед и назад с плавно регулируемой скоростью.

## Отсечной топливный клапан

Для транспортировки, выполнения технического обслуживания и хранения закрывайте отсечной топливный клапан.

При запуске двигателя убедитесь, что отсечной топливный клапан открыт.

## Стояночный тормоз

Стояночный тормоз расположен рядом с аккумуляторной батареей. Для включения стояночного тормоза вытяните рычаг наружу через профилированное отверстие и опустите его вниз, чтобы зафиксировать на месте (Рисунок 10). Для выключения стояночного тормоза поднимите рычаг вверх и задвиньте его внутрь профилированного отверстия.

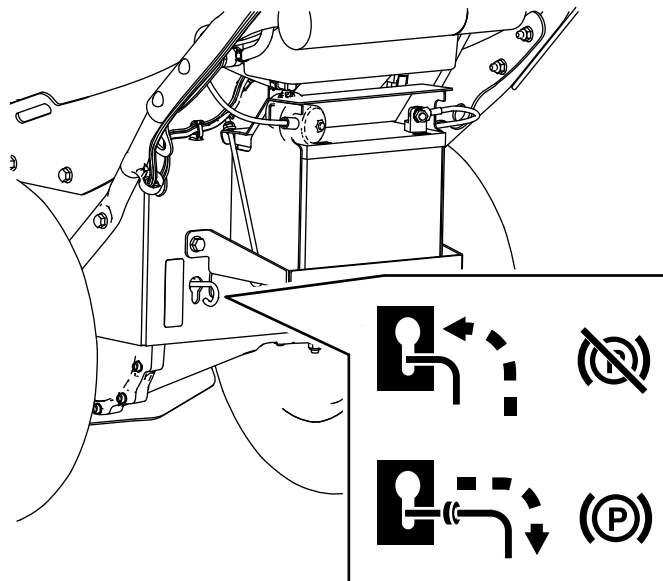


Рисунок 10

g195543

## Счетчик моточасов

Счетчик моточасов показывает количество часов эксплуатации машины, зарегистрированное в памяти машины (Рисунок 11).

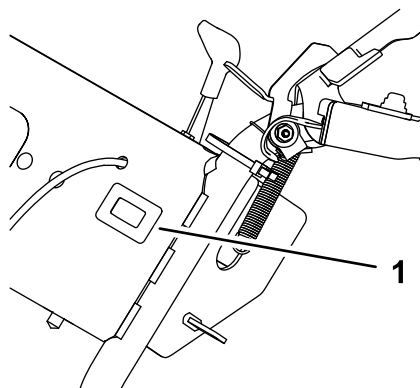


Рисунок 11

g186773

1. Счетчик моточасов

## Технические характеристики

**Примечание:** Технические характеристики и конструкция могут быть изменены без уведомления.

Длина	227 см
Ширина	88 см
Высота	101 см
Масса	171 кг
Ширина скашивания	71 см

# Эксплуатация

## До эксплуатации

**Примечание:** Определите левую и правую стороны машины со штатного рабочего места.

## Техника безопасности до начала работы

### Общие правила техники безопасности

- Ознакомьтесь с правилами эксплуатации оборудования, органами управления и предупреждающими знаками.
- Убедитесь, что все ограждения и защитные устройства находятся на своих местах и правильно работают.
- Обязательно осмотрите машину на отсутствие износа или повреждения ножа, болтов ножей и режущего узла.
- Осмотрите участок, где будет использоваться машина, и удалите все посторонние предметы, которые могут быть отброшены машиной.

### Техника безопасности при обращении с топливом

#### **▲ ОПАСНО**

Топливо является легковоспламеняющейся и крайне взрывоопасной жидкостью. Возгорание или взрыв топлива могут вызвать ожоги и повреждение имущества.

- Чтобы предотвратить воспламенение топлива разрядом статического электричества, перед заправкой устанавливайте емкость с топливом и(или) машину непосредственно на землю, а не на транспортное средство или другой объект.
- Заправку топливного бака производите вне помещения, на открытом месте, после полного остывания двигателя. Вытрите все разлитое топливо.
- Не курите при выполнении операций с топливом и не выполняйте их вблизи источников огня или искрения.
- Храните топливо в штатной емкости в месте, недоступном для детей.

## ▲ ПРЕДУПРЕЖДЕНИЕ

Проглатывание топлива вызывает тяжелые отравления, в том числе со смертельным исходом. Продолжительное воздействие паров бензина может привести к тяжелой травме или заболеванию.

- Избегайте продолжительного вдыхания паров.
- Не приближайте лицо и руки к патрубку и отверстию топливного бака.
- Не допускайте попадания топлива в глаза и на кожу.

## Рекомендуемое топливо

- Для наилучших результатов используйте только чистый, свежий (полученный в течение последних 30 дней), неэтилированный бензин с октановым числом 87 или выше (метод оценки (R+M)/2).
- **Этиловый спирт:** Приемлемым считается бензин, в состав которого входит до 10% этилового спирта или 15% МТВЕ (метил-трет-бутилового эфира) по объему. Этиловый спирт и МТВЕ – это разные вещества. Бензин с содержанием этилового спирта 15% (E15) по объему не разрешен для использования. **Никогда не используйте** бензин, содержащий более 10% этилового спирта по объему, такой как E15 (содержит 15% этилового спирта), E20 (содержит 20% этилового спирта) или E85 (содержит до 85% этилового спирта). Использование неразрешенного к применению бензина может привести к нарушениям эксплуатационных характеристик и/или повреждениям двигателя, которые не будут покрываться гарантией.
- **Запрещается** использовать бензин, содержащий метанол.
- **Запрещается** хранить топливо без стабилизирующей присадки в топливных баках или контейнерах на протяжении всего зимнего периода.
- **Не добавляйте** масло в бензин.

## Использование стабилизирующих/кондиционирующих топливных присадок

Использование стабилизирующих/кондиционирующих топливных присадок обеспечивает следующие преимущества:

- Сохранение качества бензина при хранении до 90 суток. При более длительном хранении рекомендуется слить бензин из топливного бака

- Очистка двигателя в процессе работы
- Предотвращение образования смолистых отложений в топливной системе, вызывающих затруднение запуска

**Внимание:** Не допускается использовать топливные присадки, содержащие метанол или этанол.

Добавляйте в бензин надлежащее количество стабилизирующих/кондиционирующих топливных присадок.

**Примечание:** Стабилизирующие/кондиционирующие топливные присадки наиболее эффективны при смешивании со свежим бензином. Для сведения к минимуму вероятности образования смолистых отложений в топливной системе всегда используйте стабилизирующую присадку.

## Заправка топливного бака

1. Установите машину на ровной поверхности и заглушите двигатель.
2. Дайте двигателю остыть.
3. Очистите области вокруг крышки топливного бака и снимите ее (Рисунок 7).
4. Залейте топливо в топливный бак до нижнего края шейки заливной горловины.
5. Надежно закройте крышку топливного бака.
6. Протрите все пролитое топливо.

## Проверка уровня масла в двигателе

Прежде чем запускать двигатель и эксплуатировать машину, проверьте уровень масла в картере двигателя, см. [Проверка уровня масла в двигателе \(страница 20\)](#).

## Безопасность – прежде всего!

Внимательно изучите все указания по технике безопасности и наклейки в разделе по безопасности. Знание этой информации поможет вам и находящимся рядом людям избежать травм.

## ▲ ПРЕДОСТЕРЕЖЕНИЕ

Уровень звукового давления данной машины на органы слуха оператора превышает 85 дБА и при длительном воздействии может привести к потере слуха.

Оператор машины должен в обязательном порядке использовать средства защиты органов слуха.

Используйте защитные средства для глаз, органов слуха, рук, ног и головы.

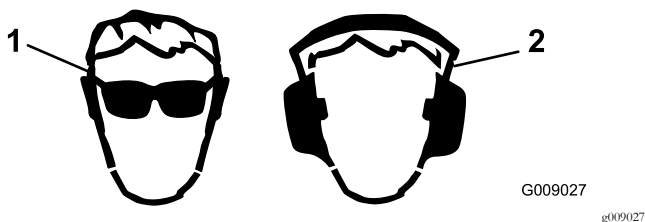


Рисунок 12

1. Используйте средства защиты органов зрения.
2. Используйте средства защиты органов слуха.

## В процессе эксплуатации

### Правила техники безопасности при работе с машиной

#### Общие правила техники безопасности

- Используйте подходящую одежду, включая защитные очки, нескользящую прочную обувь, перчатки на толстой подкладке и средства защиты органов слуха. Завязывайте длинные волосы сзади, не используйте свободно висящую одежду и ювелирные украшения.
- Запрещается управлять машиной в состоянии болезни или усталости, а также под воздействием алкоголя, наркотических веществ или лекарственных препаратов.
- Прикосновение к острозаточенному ножу может привести к серьезным травмам. Прежде чем покинуть место оператора, заглушите двигатель и дождитесь остановки всех движущихся частей машины.
- После отпускания муфты управления нож должен остановиться в течение 7 секунд. В противном случае незамедлительно прекратите эксплуатацию машины и свяжитесь с официальным дилером по техническому обслуживанию.
- Эксплуатируйте машину только при наличии хорошего обзора и в подходящих погодных условиях. Запрещается работать на машине, если существует вероятность удара молнией.
- При эксплуатации машины на влажной траве или листьях можно подскользнуться и получить серьезную травму при контакте с ножами газонокосилки. Не производите скашивание в условиях повышенной влажности.

- Соблюдайте осторожность, приближаясь к закрытым поворотам, деревьям, кустарникам или к другим объектам, которые могут ухудшать обзор.
- Остерегайтесь ям, выбоин, ухабов, камней и других скрытых препятствий. Работа на неровной поверхности может привести к потере равновесия, падению и серьезным травмам.
- После удара о какой-либо предмет или при появлении аномальных вибраций заглушите двигатель машины и проверьте ножи. Перед возобновлением работы произведите необходимый ремонт.
- Прежде чем покинуть рабочее место, выключите двигатель и дождитесь остановки всех движущихся частей.
- Если двигатель работал продолжительное время, глушитель будет очень горячим и может вызвать серьезные ожоги. Держитесь на достаточном расстоянии от горячего глушителя.
- Используйте только приспособления и навесное оборудование, утвержденные к применению компанией Toro®.

#### Правила безопасности при работе на склонах

- При работе перемещайте машину поперек линии склона, никогда не двигайтесь вверх и вниз. Соблюдайте особую осторожность при изменении направления движения, находясь на склоне.
- Не эксплуатируйте машину на слишком крутых склонах. Неустойчивое положение ног создает опасность – человек может поскользнуться и упасть.
- Соблюдайте меры предосторожности при эксплуатации машины рядом с обрывами, канавами или насыпями.

### Управление замком зажигания

1. Поверните ключ зажигания в положение ПУСК (Рисунок 13).

**Примечание:** Когда двигатель будет запущен, отпустите ключ.

**Внимание:** Не включайте стартер более чем на 5 секунд за один раз. Если запуск двигателя не происходит, подождите 15 секунд между попытками запуска. Несоблюдение этих инструкций может привести к перегоранию электродвигателя стартера.

**Примечание:** При первом запуске двигателя после полного слива топливной системы может потребоваться несколько попыток запуска.

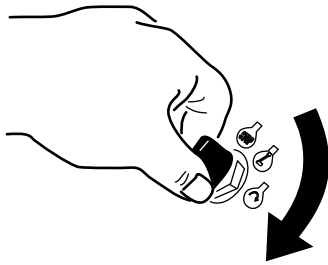


Рисунок 13

g192135

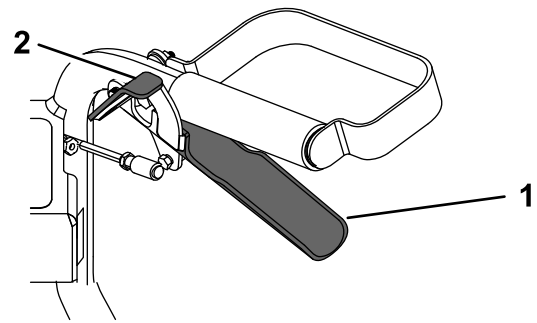


Рисунок 14

g186864

2. Поверните ключ зажигания в положение **ОСТАНОВ**, чтобы заглушить двигатель.

1. Ручка управления тягой 2. Рычажок фиксатора

## Пуск и останов двигателя

### Пуск двигателя

1. Переведите рычаг дроссельной заслонки вперед через положение **БЫСТРО** и удерживайте его прижатым к переднему упору, чтобы привести в действие воздушную заслонку.
2. Поверните ключ в замке зажигания в положение **ПУСК**.
3. После запуска двигателя отпустите ключ и переведите рычаг дроссельной заслонки обратно в положение **БЫСТРО**.

### Останов двигателя

1. Отпустите муфту управления ножом для выключения ножа.
2. Поверните ключ в замке зажигания в положение **ВЫКЛ.** и извлеките ключ.

## Приведение в действие ручки управления тягой

Для перемещения машины вперед прижмите ручку управления тягой к рукоятке (Рисунок 13).

Для перемещения машины назад нажмите большим пальцем рычажок фиксатора вниз, чтобы отвести ручку управления тягой от рукоятки (Рисунок 13).

Чем дальше вы перемещаете ручку управления тягой в том или ином направлении, тем быстрее движется машина в соответствующем направлении.

Для выключения привода тяги отпустите ручку управления тягой.

## Приведение в действие муфты управления ножом

Данная машина предназначена для обрезки кустарника и саженьев высотой до 1,8 м и с диаметром ствола до 5,1 см. Режущая дека следует контуру поверхности земли при движении машины.

Чтобы включить нож, правой рукой откройте предохранительную защелку и затем левой рукой прижмите муфту управления ножом к левой рукоятке (Рисунок 14).

Для выключения ножа отпустите муфту управления ножом.

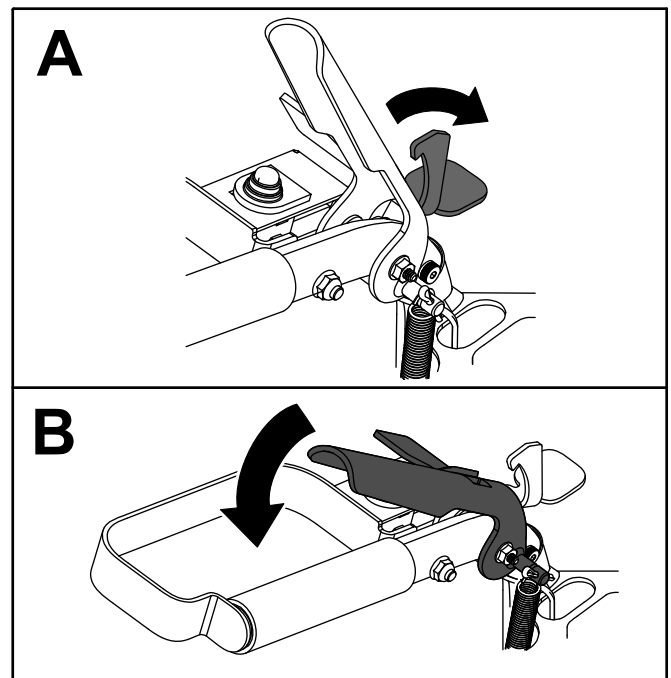


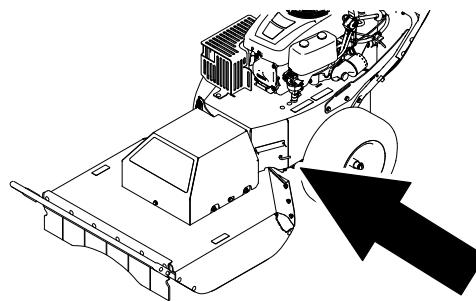
Рисунок 15

g188811



# После эксплуатации

## Правила техники безопасности, которые необходимо соблюдать после работы с машиной



g18886

### Общие правила техники безопасности

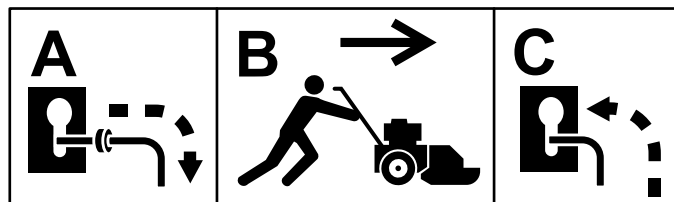
- Для предотвращения возгорания очистите машину от травы и загрязнений. Удалите следы утечек масла или топлива.
- Дайте двигателю остыть перед постановкой машины на хранение в закрытом месте.
- Запрещается хранить машину или емкость с топливом в местах, где есть открытое пламя, искры или малая горелка, используемая, например, в водонагревателе или другом оборудовании.

### Правила техники безопасности при буксировке

- Соблюдайте осторожность при погрузке машины на прицеп или грузовик, а также при ее выгрузке.
- Закрепите машину для предотвращения ее скатывания.

### Перемещение неисправной машины

1. Установите машину на горизонтальной поверхности и выключите муфту управления ножом.
2. Включите стояночный тормоз, выключите двигатель, извлеките ключ и дождитесь остановки всех движущихся частей.
3. Вытяните рычаг перепуска наружу через профилированное отверстие и опустите вниз, чтобы зафиксировать его на месте.
4. Выключите стояночный тормоз.
5. Перемещайте машину толканием по мере необходимости.
6. Включите стояночный тормоз.
7. Для выключения перепуска поднимите рычаг перепуска и вдавите его внутрь профилированного отверстия.



g18887

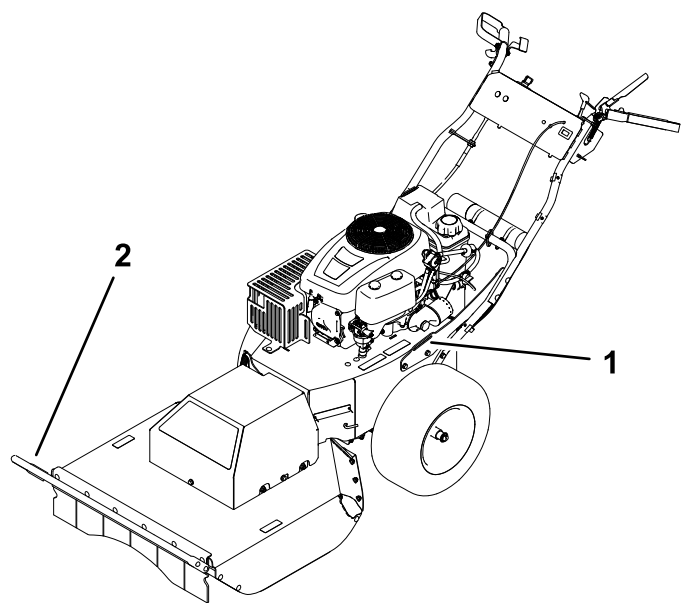
Рисунок 16

## Транспортировка машины

Для перевозки машины используйте прицеп усиленной конструкции или грузовик. Убедитесь, что прицеп или грузовик оснащены тормозами, осветительными приборами и маркировкой в соответствии с требованием законодательства. Внимательно изучите все инструкции по технике безопасности. Знание этой информации поможет предотвратить травмирование ваших близких, домашних животных, а также находящихся рядом людей.

1. Если используется прицеп, подсоедините буксирный автомобиль и предохранительные цепи.
2. Подсоедините тормоза прицепа (если это предусмотрено).
3. Погрузите машину на прицеп или грузовик.
4. Выключите двигатель, выньте ключ, включите стояночный тормоз и закройте топливный клапан.
5. Используйте штангу щетки и две крепежные проушины на машине для надежного крепления машины к прицепу или грузовику с помощью стропов, цепей, троса или канатов (Рисунок 17).





g188889

**Рисунок 17**

1. Левая крепежная скоба    2. Штанга щетки
-

# Техническое обслуживание

**Примечание:** Определите левую и правую стороны машины со штатного рабочего места.

## Рекомендуемый график(и) технического обслуживания

Периодичность технического обслуживания	Порядок технического обслуживания
Через первые 5 часа	<ul style="list-style-type: none"><li>• Замените моторное масло и фильтр.</li></ul>
Перед каждым использованием или ежедневно	<ul style="list-style-type: none"><li>• Очистите и проверьте элемент из пеноматериала и бумажный элемент воздухоочистителя.</li><li>• Проверьте уровень масла в двигателе.</li><li>• Проверьте состояние шин.</li><li>• Очистите решетку воздухозаборника двигателя.</li><li>• Осмотрите нож.</li><li>• Удалите мусор с машины.</li></ul>
Через каждые 25 часов	<ul style="list-style-type: none"><li>• Проверьте давление в шинах.</li><li>• Проверьте ремни на наличие износа или трещин.</li></ul>
Через каждые 50 часов	<ul style="list-style-type: none"><li>• Замените бумажный элемент и элемент из пеноматериала воздухоочистителя.</li><li>• Проверьте свечу зажигания.</li></ul>
Через каждые 100 часов	<ul style="list-style-type: none"><li>• Замените моторное масло и фильтр (требуется более частая замена в случае работы при повышенных нагрузках или высокой температуре).</li><li>• Замените свечу зажигания.</li><li>• Замените проходной топливный фильтр.</li><li>• Очистите охлаждающие ребра и кожухи двигателя.</li></ul>
Перед помещением на хранение	<ul style="list-style-type: none"><li>• Зарядите аккумуляторную батарею и отсоедините кабели аккумуляторной батареи.</li><li>• Замените моторное масло и фильтр.</li><li>• Произведите обслуживание воздухоочистителя.</li><li>• Слейте топливо из топливного бака.</li><li>• Смажьте внутреннюю поверхность цилиндра двигателя.</li></ul>

## Техника безопасности при обслуживании

- Прежде чем выполнять любые процедуры технического обслуживания, отсоедините провод от свечи зажигания.
- Используйте перчатки и средства защиты глаз во время технического обслуживания машины.
- Прикосновение к острозаточенному ножу может привести к получению серьезной травмы. При техническом обслуживании ножа используйте перчатки.
- Никогда не изменяйте конструкцию защитных устройств. Регулярно проверяйте исправность их работы.
- При опрокидывании машины топливо может вытечь. Топливо является легковоспламеняющейся, взрывоопасной жидкостью и может стать причиной травмы. Не выключайте двигатель до полной выработки топлива или откачайте топливо ручным насосом; запрещается использовать перелив сифоном.

# Техническое обслуживание двигателя

## Правила техники безопасности при обслуживании двигателя

Перед проверкой уровня масла или добавлением масла в картер выключите двигатель.

## Обслуживание воздухоочистителя

**Интервал обслуживания:** Перед каждым использованием или ежедневно—Очистите и проверьте элемент из пеноматериала и бумажный элемент воздухоочистителя.

Через каждые 50 часов—Замените бумажный элемент и элемент из пеноматериала воздухоочистителя.

**Примечание:** Чаще обслуживайте воздухоочиститель, если приходится работать в условиях особой запыленности или в песке.

## Демонтаж элементов из пеноматериала и бумаги

1. Прежде чем покинуть рабочее место оператора, установите машину на ровной поверхности, выключите двигатель, дождитесь остановки всех движущихся частей и извлеките ключ из замка зажигания.
2. Очистите зону вокруг воздухоочистителя для предотвращения попадания загрязнений в двигатель, что может вызвать его повреждение.
3. Снимите крышку воздухоочистителя, отвернув две ручки (Рисунок 18).

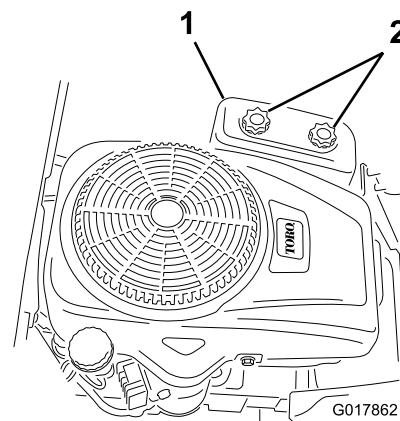


Рисунок 18

1. Крышка воздухоочистителя
2. Ручки

4. Выверните две гайки крепления фильтра в сборе к корпусу (Рисунок 19).

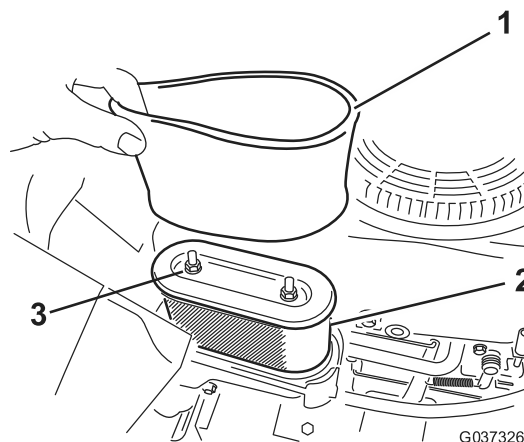


Рисунок 19

1. Элемент из пеноматериала
2. Бумажный элемент
3. Гайки

5. Осторожно извлеките элемент из пеноматериала и бумажный элемент из корпуса воздухоочистителя.
6. Отделите друг от друга элементы из пеноматериала и бумаги.

## Очистка элементов из пеноматериала и бумаги

### Элемент из пеноматериала:

1. Промойте элемент из пеноматериала в теплой воде с жидким мылом.
2. Когда элемент будет чистым, тщательно ополосните его.
3. Просушите элемент с помощью чистой салфетки.

**Примечание:** Не смазывайте элемент.

**Внимание:** Замените элемент из пеноматериала в случае его повреждения или износа.

4. Установите элемент из пеноматериала на чистый бумажный элемент.

#### Бумажный элемент:

1. Постучите бумажным элементом по твердой ровной поверхности и продуйте его сжатым воздухом изнутри, чтобы удалить пыль и загрязнения.
2. Осмотрите элемент на наличие разрывов, масляной пленки или повреждений на резиновом уплотнении.

**Внимание:** Не очищайте бумажный элемент жидкостями, такими как растворитель, бензин или керосин. Замените бумажный элемент, если он поврежден или его невозможно тщательно очистить.

3. Очистите внутреннюю поверхность крышки воздухоочистителя, удалив все загрязнения, пыль и мусор.

## Установка элементов из пеноматериала и бумаги

**Внимание:** Во избежание повреждения двигателя его запуск разрешен только после установки воздухоочистителя с элементами из пеноматериала и бумаги в сборе.

1. Установите фильтр из пеноматериала на бумажный фильтр (Рисунок 19).
2. Установите фильтр из пеноматериала и бумажный фильтр в корпус воздухоочистителя.
3. Прикрепите фильтр в сборе к корпусу с помощью двух гаек (Рисунок 19).
4. Установите крышку воздухоочистителя и затяните две ручки (Рисунок 18).

## Заправка моторным маслом

**Тип масла:** Масло с моющей присадкой (классы SF, SG, SH, SJ или выше по API)

**Вместимость картера двигателя:** 1,4 л, когда вы заменяете фильтр.

**Вязкость:** См. таблицу ниже.

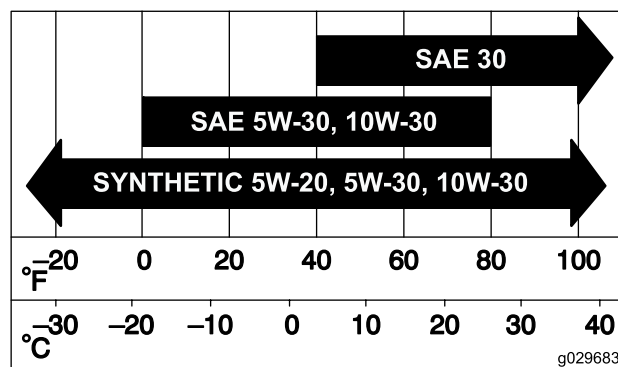


Рисунок 20

## Проверка уровня масла в двигателе

**Интервал обслуживания:** Перед каждым использованием или ежедневно

**Примечание:** Проверяйте масло на холодном двигателе.

### ⚠ ПРЕДУПРЕЖДЕНИЕ

Контакт с горячими поверхностями может привести к травме.

Держите руки, ноги, лицо, и другие части тела, а также одежду на безопасном расстоянии от глушителя и других горячих поверхностей.

**Внимание:** Не переполняйте картер маслом и не запускайте двигатель в случае переполнения, так как это может привести к повреждению двигателя.

1. Установите машину на ровной поверхности, выключите двигатель, дождитесь остановки всех движущихся частей и извлеките ключ из замка зажигания, прежде чем покинуть рабочее место оператора.
2. Проверьте уровень масла в двигателе (Рисунок 21).

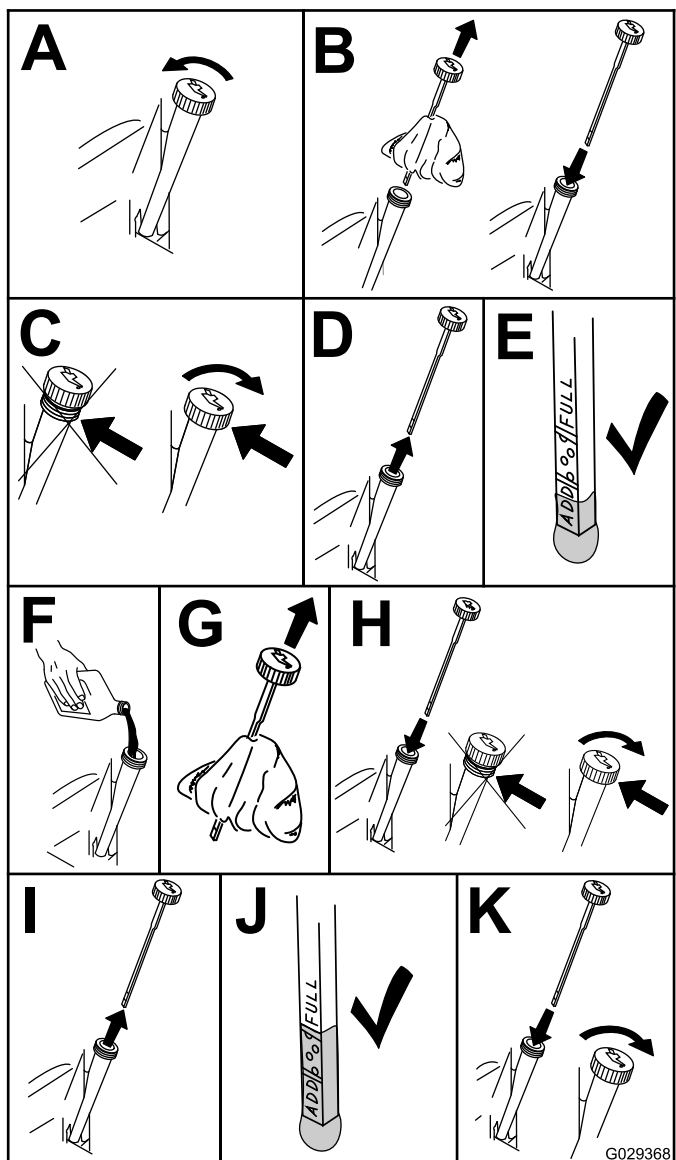


Рисунок 21

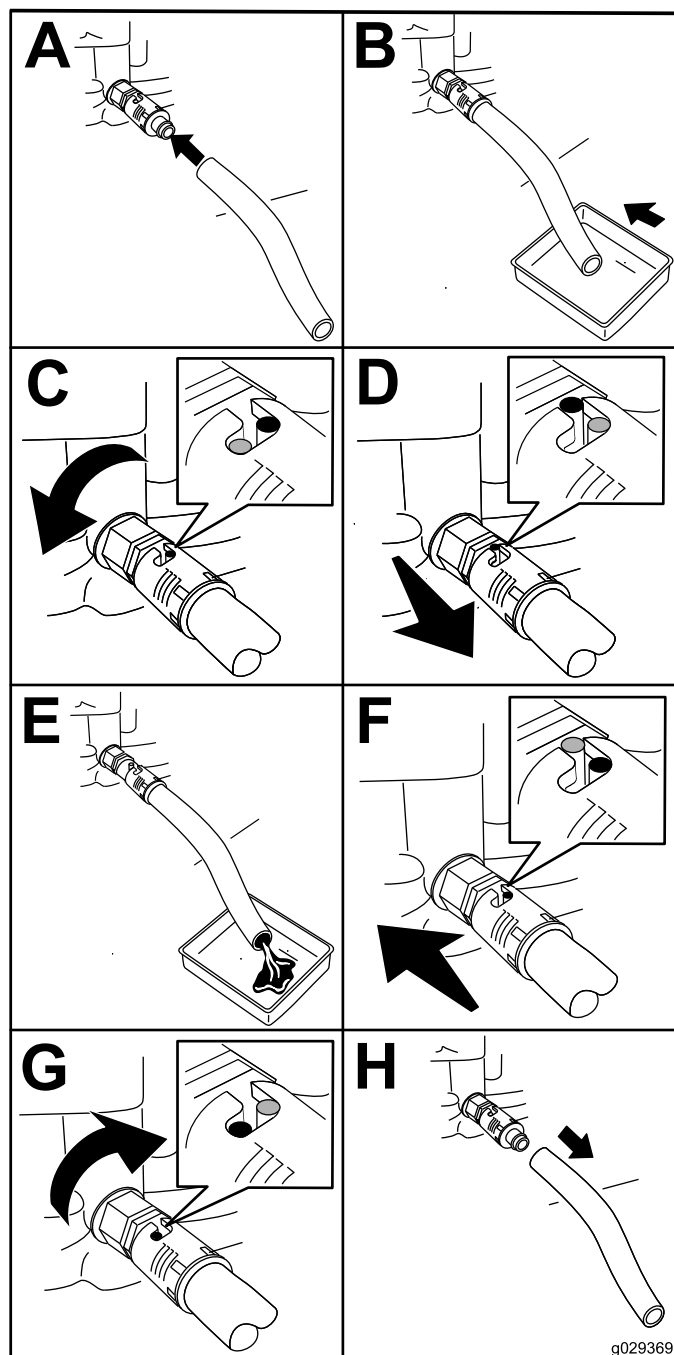


Рисунок 22

## Замена моторного масла и фильтра

**Интервал обслуживания:** Через первые 5 часа

Через каждые 100 часов (требуется более частая замена в случае работы при повышенных нагрузках или высокой температуре).

**Примечание:** При эксплуатации машины в условиях повышенного содержания пыли или песка в воздухе производите замену масляного фильтра двигателя чаще.

1. Прежде чем покинуть рабочее место оператора, установите машину на ровной поверхности, выключите двигатель, дождитесь остановки всех движущихся частей и извлеките ключ из замка зажигания.
2. Слейте масло из двигателя (Рисунок 22).

3. Снимите масляный фильтр двигателя (Рисунок 23). После слива масла установите новый масляный фильтр.

**Примечание:** Убедитесь, что прокладка нового масляного фильтра коснулась двигателя, затем поверните фильтр еще на 3/4 оборота для полной установки фильтра.

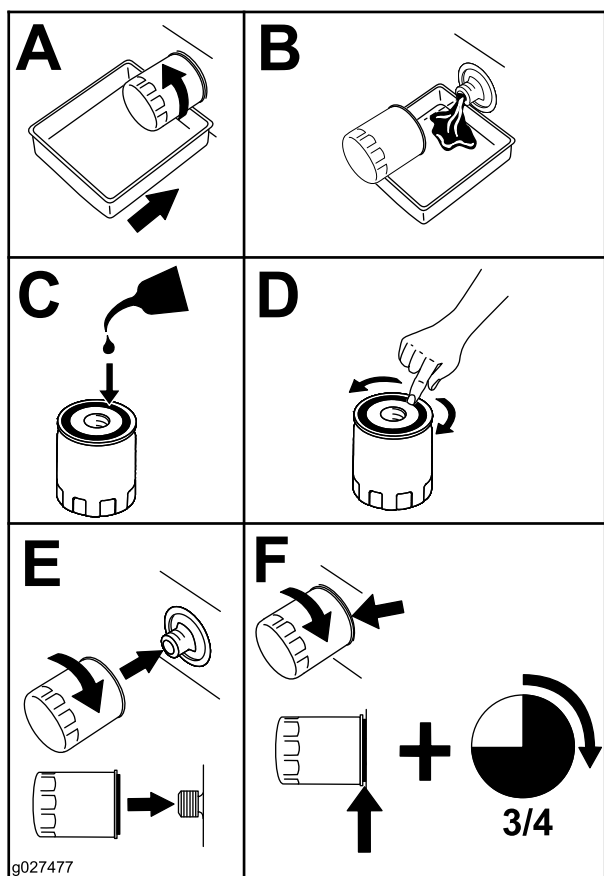


Рисунок 23

4. Медленно залейте примерно 80% указанного количества масла в маслозаливную горловину (Рисунок 24).
5. Подождите 3–5 минут, пока уровень масла не установится, прежде чем проверять его (Рисунок 24).

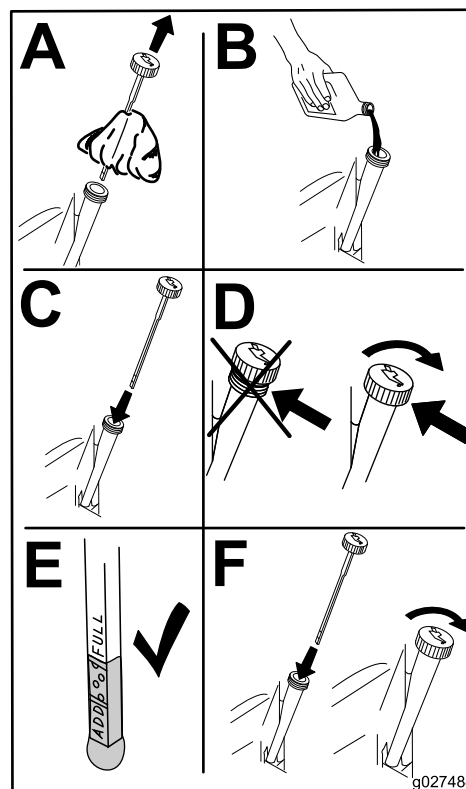


Рисунок 24

6. Долейте масло в двигатель до отметки «Full» («Полный») на масломерном щупе.

## Обслуживание свечи зажигания

**Интервал обслуживания:** Через каждые 50 часов—Проверьте свечу зажигания.

Через каждые 100 часов—Замените свечу зажигания.

Перед установкой свечи зажигания убедитесь, что зазор между центральным и боковым электродами свечи правильный. Для извлечения и установки свечи зажигания используйте свечной ключ, а для проверки и регулировки воздушного зазора — калибр для измерения зазоров. При необходимости установите новую свечу зажигания.

**Тип:** Champion® RC12YC, Autolite® 3924, или NGK® BPR6ES

**Воздушный зазор:** 0,76 мм

## Демонтаж свечи зажигания

1. Припаркуйте машину на ровной поверхности, выключите двигатель и извлеките ключ из замка зажигания.
2. Перед демонтажем свечи (свечей) зажигания очистите поверхность вокруг основания свечи,

чтобы не допустить попадания грязи и мусора в двигатель.

- Снимите свечу зажигания (Рисунок 25).

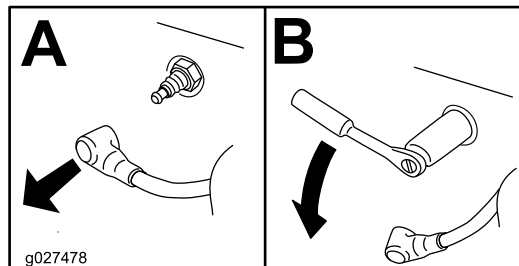


Рисунок 25

g027478

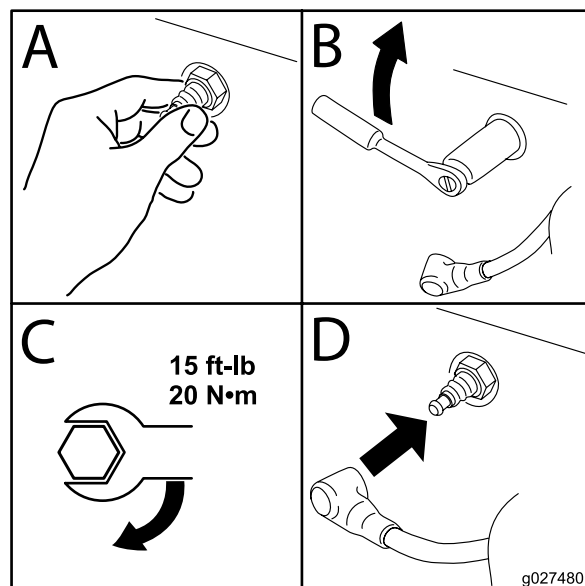


Рисунок 27

g027480

## Проверка свечи зажигания

**Внимание:** Не очищайте свечи зажигания. При обнаружении черного налета, изношенных электродов, маслянистой пленки или трещин, обязательно замените свечу (свечи) зажигания.

**Примечание:** Наличие на изоляторе светло-коричневого или серого налета говорит о том, что двигатель работает должным образом. Черный налет на изоляторе обычно означает, что загрязнен воздухоочиститель.

Установите в свече зазор, равный 0,76 мм.

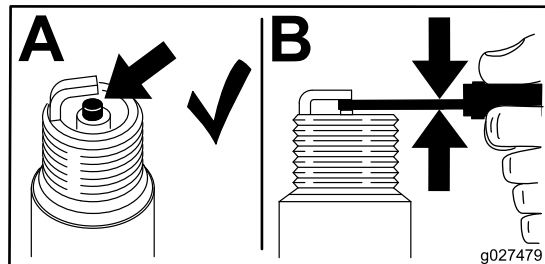


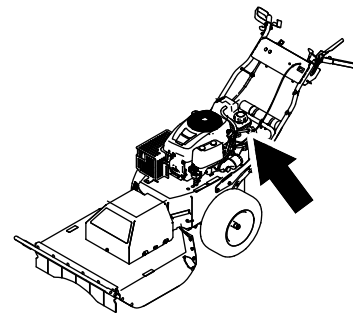
Рисунок 26

g027479

## Установка свечи зажигания

Затяните свечу зажигания с моментом 20 Нм.

# Техническое обслуживание топливной системы



## ▲ ОПАСНО

При определенных условиях бензин является чрезвычайно огнеопасным и взрывоопасным веществом. Возгорание или взрыв бензина могут вызвать ожоги у вас или других лиц и повредить имущество.

- Выполняйте любое техническое обслуживание, связанное с топливом, при холодном двигателе. Делайте это вне помещения на открытой местности. Полностью ликвидируйте разливы топлива.
- Запрещается курить во время слива бензина, следует проводить эту операцию в стороне от источника открытого пламени или от мест, где искры могут воспламенить пары бензина.

## Замена проходного топливного фильтра

Интервал обслуживания: Через каждые 100 часов—Замените проходной топливный фильтр.

Никогда не устанавливайте загрязненный фильтр, если он был снят с топливного трубопровода.

1. Припаркуйте машину на ровной поверхности, заглушите двигатель и извлеките ключ из замка зажигания.
2. Закройте отсечной топливный кран.
3. Замените проходной фильтр (Рисунок 28).

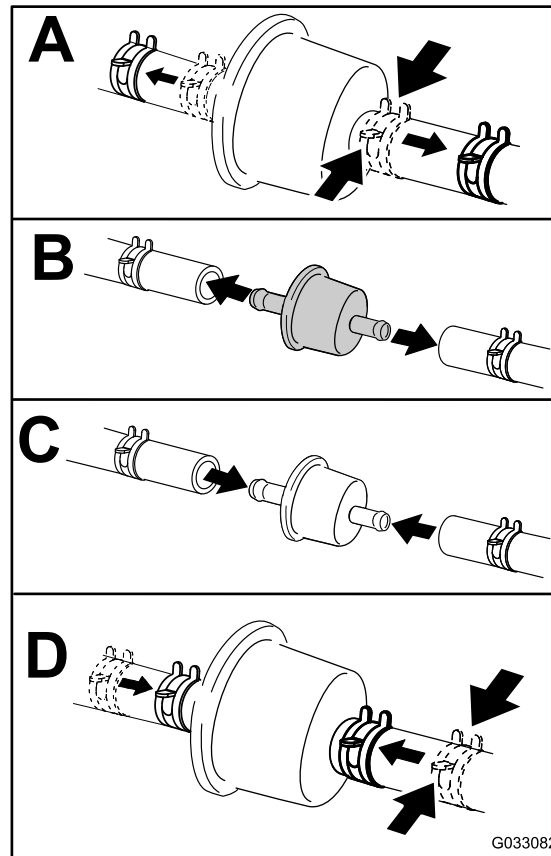


Рисунок 28



# Техническое обслуживание электрической системы

## Правила техники безопасности при работе с электрической системой

- Прежде чем приступать к ремонту машины, отсоедините аккумулятор. Сначала отсоедините отрицательную клемму, затем положительную. При повторном подключении аккумулятора сначала подсоедините положительную, затем отрицательную клемму.
- Зарядку аккумуляторной батареи производите в открытом, хорошо проветриваемом месте, вдали от искр и открытого огня. Отсоедините зарядное устройство перед подсоединением или отсоединением аккумуляторной батареи. Используйте защитную одежду и пользуйтесь электроизолированными инструментами.

### ПРЕДУПРЕЖДЕНИЕ

#### КАЛИФОРНИЯ

##### Положение 65, Предупреждение

Полюсные штыри аккумулятора, клеммы и соответствующие принадлежности содержат свинец и его соединения – эти химические вещества считаются в штате Калифорния канцерогенными и вредными для репродуктивных органов. Мойте руки после работы.

## Снятие аккумуляторной батареи

### ⚠ ПРЕДУПРЕЖДЕНИЕ

Клеммы аккумуляторной батареи или металлические инструменты могут закоротить на металлические детали машины, вызвав искрение. Искры могут вызвать взрыв аккумуляторных газов, что приведет к получению травмы.

- При снятии или установке аккумуляторной батареи не допускайте контакта клемм аккумуляторной батареи с металлическими деталями машины.
- Не допускайте короткого замыкания клемм аккумуляторной батареи металлическими инструментами на металлические детали машины.

### ⚠ ПРЕДУПРЕЖДЕНИЕ

Неправильное подключение кабелей к аккумуляторной батарее может вызвать искрение и привести к повреждению машины и кабелей. Искры могут вызвать взрыв аккумуляторных газов, что приведет к получению травмы.

- Всегда отсоединяйте отрицательный (черный) кабель аккумуляторной батареи до отсоединения положительного (красного) кабеля.
- Всегда присоединяйте положительный (красный) кабель аккумуляторной батареи до присоединения отрицательного (черного) кабеля.

1. Припаркуйте машину на ровной поверхности, выключите двигатель и извлеките ключ из замка зажигания.
2. Отсоедините отрицательный (черный) кабель от аккумуляторной батареи.
3. Отсоедините положительный (красный) кабель от аккумуляторной батареи.
4. Выверните гайки и крепежные стержни с обеих сторон аккумуляторной батареи, снимите крышку и лоток аккумуляторной батареи.

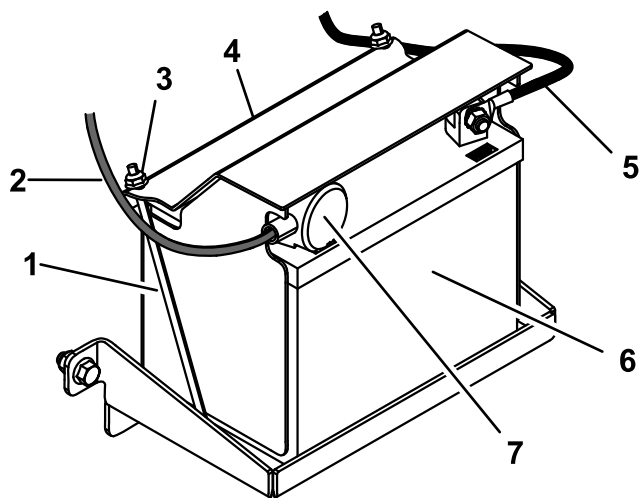


Рисунок 29

g187024

- |  |  |
|--|--|
| 1. Крепежный стержень (2 шт.)                  | 5. Отрицательный кабель аккумуляторной батареи |
| 2. Положительный кабель аккумуляторной батареи | 6. Аккумулятор                                 |
| 3. Гайка (2)                                   | 7. Красный изоляционный колпачок клеммы.       |
| 4. Крышка аккумулятора                         |  |

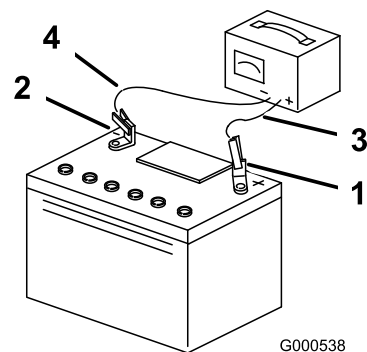
## Зарядка аккумулятора

**Интервал обслуживания:** Перед помещением на хранение—Зарядите аккумуляторную батарею и отсоедините кабели аккумуляторной батареи.

1. Извлеките аккумуляторную батарею из шасси; см. [Снятие аккумуляторной батареи \(страница 25\)](#).
2. Заряжайте аккумуляторную батарею током от 6 до 10 Ампер в течение не менее 1 часа.

**Примечание:** Не допускайте чрезмерного заряда аккумуляторной батареи.

3. После полной зарядки аккумуляторной батареи отсоедините зарядное устройство от электророзетки и затем отсоедините провода зарядного устройства от штырей аккумуляторной батареи ([Рисунок 30](#)).



G000538

g000538

Рисунок 30

- |   |  |
|---|--|
| 1. Положительный (+) штырь аккумуляторной батареи | 3. Красный (+) провод зарядного устройства |
| 2. Отрицательный (-) штырь аккумуляторной батареи | 4. Черный (-) провод зарядного устройства  |

## Установка аккумуляторной батареи

1. Поместите аккумуляторную батарею на поддон и закрепите ее при помощи крышки аккумуляторной батареи, двух крепежных стержней и двух гаек ([Рисунок 29](#)).
2. Подсоедините положительный кабель аккумуляторной батареи к положительному (+) штырю аккумуляторной батареи.
3. Подсоедините отрицательный кабель аккумуляторной батареи к отрицательному (-) штырю аккумуляторной батареи.
4. Наденьте красный изоляционный колпачок на положительную клемму аккумуляторной батареи ([Рисунок 29](#)).

## Обслуживание сменной аккумуляторной батареи

Первоначальная аккумуляторная батарея является необслуживаемой, для нее не требуется техническое обслуживание. Порядок обслуживания сменной аккумуляторной батареи см. в руководстве изготовителя.

# Техническое обслуживание приводной системы

## Проверка давления в шинах

**Интервал обслуживания:** Перед каждым использованием или ежедневно

Через каждые 25 часов—Проверьте давление в шинах.

Поддерживайте рекомендуемое давление воздуха в шинах. Проверьте давление на штоке клапана (Рисунок 31). Для получения наиболее точных показаний проверяйте шины, когда они находятся в холодном состоянии.

Накачайте шины до давления 97 кПа.

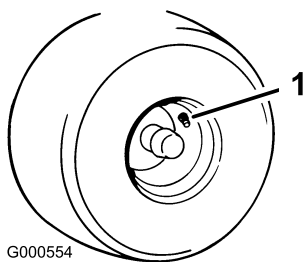


Рисунок 31

1. Шток клапана

# Техническое обслуживание системы охлаждения

## Очистка решетки воздухозаборника двигателя

**Интервал обслуживания:** Перед каждым использованием или ежедневно—Очистите решетку воздухозаборника двигателя.

Чтобы обеспечить эффективное охлаждение двигателя, постоянно поддерживайте чистоту решетки воздухозаборника, охлаждающих ребер и других наружных поверхностей двигателя.

Используйте сухую щетку для удаления скопившегося мусора с решетки воздухозаборника и вокруг двигателя.

**Внимание:** Для предотвращения загрязнения топливной системы не используйте воду для очистки двигателя.

## Очистка охлаждающих ребер и кожухов двигателя

**Интервал обслуживания:** Через каждые 100 часов—Очистите охлаждающие ребра и кожухи двигателя.

1. Припаркуйте машину на ровной поверхности, выключите двигатель и извлеките ключ из замка зажигания.
2. Снимите решетку воздухозаборника и охлаждающие кожухи.
3. Удалите мусор и обрезки травы с деталей двигателя.
4. Установите решетку воздухозаборника и охлаждающие кожухи.

# Техническое обслуживание ремней

## Проверка ремней

**Интервал обслуживания:** Через каждые 25 часов—Проверьте ремни на наличие износа или трещин.

Проверьте ремни на наличие трещин, потертостей на краях, следов прижога или других повреждений. Замените поврежденные ремни.

## Замена ремня трансмиссии

1. Припаркуйте машину на ровной поверхности, выключите нож и включите стояночный тормоз.
2. Поверните ключ зажигания в положение ВЫКЛ., извлеките ключ и отсоедините провод от свечи зажигания.
3. Поднимите машину с помощью подъемника или подъемных опор.
4. Снимите пружину растяжения с рычага натяжителя (Рисунок 32).

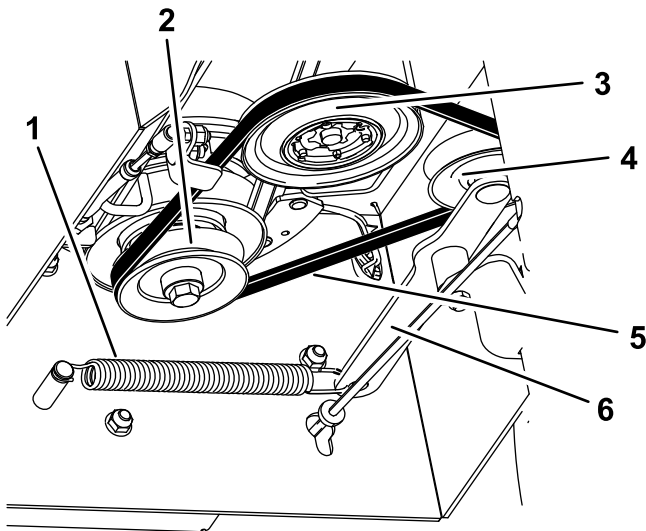


Рисунок 32

Трансмиссия не показана

- |                       |                     |
|-----------------------|---------------------|
| 1. Пружина растяжения | 4. Натяжной шкив    |
| 2. Шкив муфты         | 5. Ремень           |
| 3. Шкив трансмиссии   | 6. Рычаг натяжителя |

5. Снимите ремень трансмиссии со шкивов.
6. Проложите новый ремень трансмиссии вокруг шкивов муфты, трансмиссии и натяжного шкива (Рисунок 32).
7. Установите пружину растяжения на рычаг натяжителя.

## Замена ремня газонокосилки

1. Припаркуйте машину на ровной поверхности, выключите нож и включите стояночный тормоз.
2. Поверните ключ зажигания в положение ВЫКЛ., извлеките ключ и отсоедините провод от свечи зажигания.
3. Поднимите машину с помощью подъемника или подъемных опор.
4. Снимите ремень трансмиссии; см. раздел [Замена ремня трансмиссии \(страница 28\)](#).
5. Ослабьте затяжку левого и правого боковых болтов на несколько оборотов и ослабьте затяжку переднего болта таким образом, чтобы крышка могла свободно перемещаться (Рисунок 33).

**Примечание:** Не отворачивайте болты полностью.

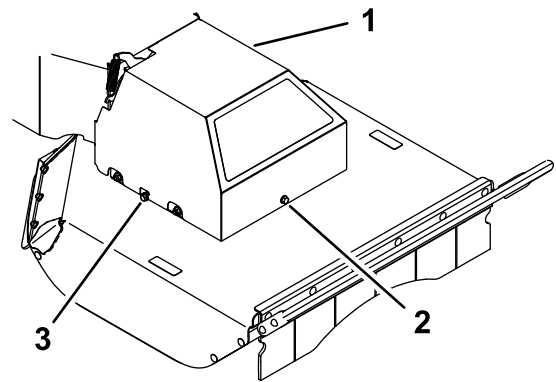


Рисунок 33

- |                  |                        |
|------------------|------------------------|
| 1. Крышка ремня  | 3. Правый боковой болт |
| 2. Передний болт |                        |

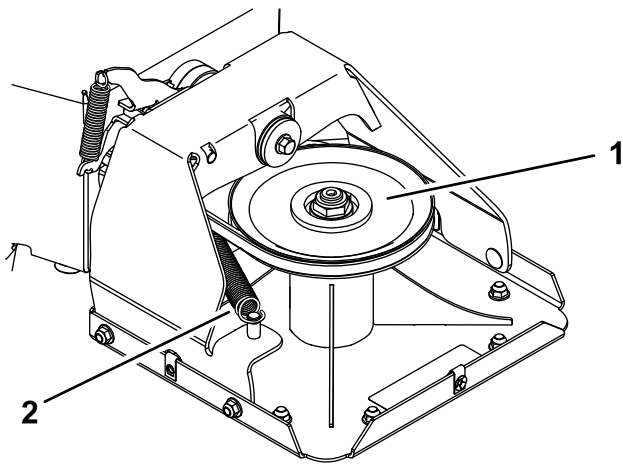
6. Поднимите крышку вверх и снимите ее.
7. Отсоедините пружину растяжения (Рисунок 34).

### ▲ ПРЕДОСТЕРЕЖЕНИЕ

В установленном положении пружина находится под сильным натяжением и может стать причиной травмирования.

Используйте защитные очки и соблюдайте меры предосторожности при снятии пружины.

12. Установите ремень трансмиссии; см. раздел [Замена ремня трансмиссии \(страница 28\)](#).



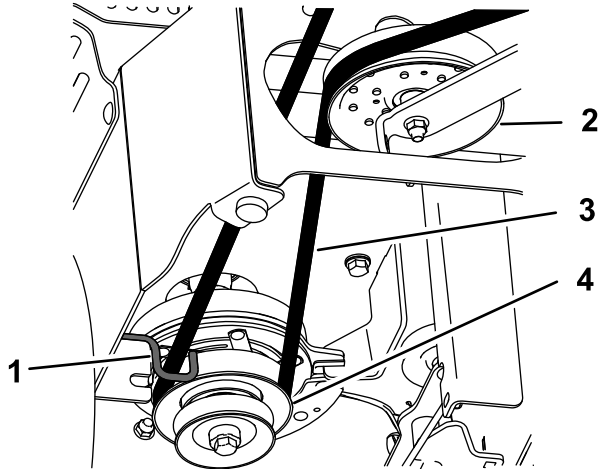
g188940

**Рисунок 34**

1. Шкив деки                      2. Пружина растяжения

- 
8. Снимите ремень газонокосилки со шкива муфты.  
9. Проложите новый ремень вокруг шкива муфты, через направляющую ремня, вдоль натяжного шкива и вокруг шкива деки ([Рисунок 34](#) и [Рисунок 35](#)).

**Примечание:** Убедитесь в правильной посадке ремня на обоих шкивах и отсутствии закручивания. Ремень должен находиться в этом положении до тех пор, пока не будет установлена пружина растяжения.



g189063

**Рисунок 35**

Трансмиссия не показана

1. Направляющая ремня            3. Ремень газонокосилки  
2. Натяжной шкив                4. Шкив муфты

- 
10. Установите пружину растяжения ([Рисунок 34](#)).  
11. Опустите крышку ремня на деку, совместите пазы в крышке с боковыми болтами. Затяните передний болт, затем затяните оба боковых болта ([Рисунок 33](#)).

# Техническое обслуживание газонокосилки

Чтобы обеспечить превосходное качество среза, поддерживайте нож в остром состоянии. Для выполнения стандартной заточки и замены необходимо иметь под рукой дополнительные ножи.

## Правила безопасного обращения с ножом

Износ или повреждение ножа может привести к его разрушению. Выброс фрагментов ножа в направлении оператора или находящихся поблизости людей может привести к серьезному травмированию или летальному исходу. Попытка отремонтировать поврежденный нож может привести к аннулированию действия сертификата о соответствии изделия требованиям техники безопасности.

- Периодически проверяйте ножи на наличие износа или повреждений.
- При проверке ножа соблюдайте осторожность. При техническом обслуживании ножа оберните нож ветошью или используйте перчатки и будьте внимательны. Выполняйте только замену или заточку ножей; никогда не выпрямляйте и не сваривайте их.

## Перед проверкой или обслуживанием ножа

1. Припаркуйте машину на ровной поверхности, выключите нож и включите стояночный тормоз.
2. Поверните ключ зажигания в положение ВЫКЛ., извлеките ключ и отсоедините провода от свечей зажигания.
3. Наклоните машину так, чтобы дека поднялась от земли, и поместите деревянные подставки под деку для удерживания деки в поднятом положении.

## Осмотр ножа

**Интервал обслуживания:** Перед каждым использованием или ежедневно

1. Осмотрите режущие кромки (Рисунок 36).
2. Если кромки не острые или зазубренные, снимите нож и заточите его; см. раздел [Заточка ножа](#) (страница 31).
3. Осмотрите нож.
4. В случае обнаружения любых трещин или признаков износа незамедлительно установите новый нож (Рисунок 36).

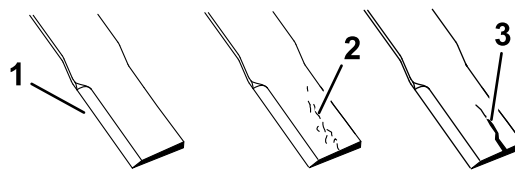


Рисунок 36

1. Режущая кромка
2. Износ
3. Трещина

g189020

## Проверка на наличие погнутых ножей

### Только прямой нож

#### ⚠ ПРЕДУПРЕЖДЕНИЕ

Поломка поврежденного или деформированного ножа может стать причиной серьезной травмы или гибели оператора и находящихся рядом людей.

- Своевременно заменяйте погнутый или поврежденный нож на новый.
- Никогда не обрабатывайте напильником и не наносите насечки на кромки или поверхности ножа.

1. Поверните нож так, чтобы его концы были направлены вперед и назад.
2. Измерьте расстояние от горизонтальной поверхности до режущей кромки ножа в положении А (Рисунок 37).

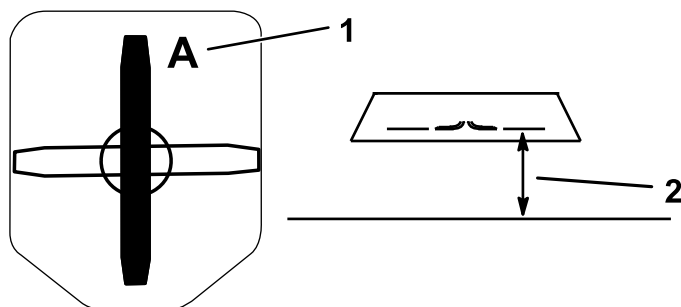


Рисунок 37

1. Положение А
2. В данной точке измерьте расстояние от ножа до твердой поверхности.

g189024

3. Поверните вперед противоположные концы ножа.
4. Измерьте расстояние от горизонтальной поверхности до режущей кромки ножа в том же положении, которое указано на этапе 2 выше.

**Примечание:** Разница между размерами, полученными на этапах 2 и 4, не должна превышать 3 мм.

**Примечание:** Если этот размер превышает 3 мм, нож погнут и его следует заменить.

## Демонтаж ножа

Замените нож, если он ударил по твердому предмету, разбалансирован или погнут. Для обеспечения оптимальных рабочих характеристик и соответствия машины требованиям безопасности используйте только оригинальные запасные ножи компании Toro. Использование для замены ножей других производителей может привести к несоответствию машины требованиям безопасности.

**Примечание:** Шарнирные ножи заточены с двух сторон, поэтому такой нож можно перевернуть при демонтаже, чтобы получить новую острую кромку.

### Только шарнирный нож

1. Удерживайте кромку ножа с помощью ветоши или перчатки на толстой подкладке.
2. Выверните болт ножа, снимите изогнутую шайбу и нож с крепления ножа в нижней части чаши шпинделя в сборе (Рисунок 38).

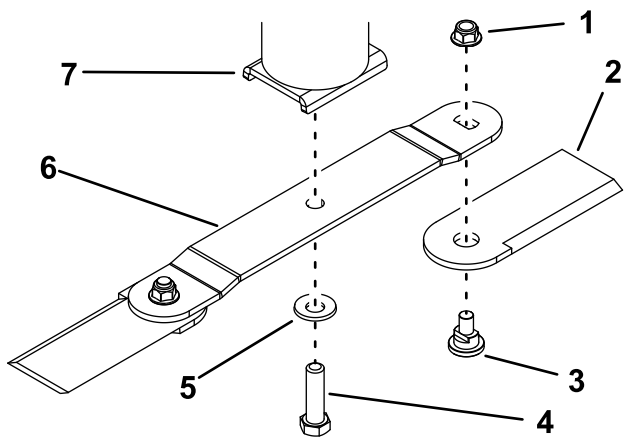


Рисунок 38

g187214

- |                         |                          |
|-------------------------|--------------------------|
| 1. Гайка                | 5. Изогнутая шайба       |
| 2. Шарнирный нож        | 6. Нож                   |
| 3. Болт шарнирного ножа | 7. Чаша шпинделя в сборе |
| 4. Болт крепления ножа  |                          |

3. Чтобы снять только шарнирные ножи, снимите шарнирные ножи с ножа в сборе, отвернув болт и гайку с каждого шарнирного ножа.

### Только прямой нож

1. Удерживайте кромку ножа с помощью ветоши или перчатки на толстой подкладке.

2. Выверните болт ножа, снимите изогнутую шайбу и нож с чаши шпинделя в сборе (Рисунок 39).

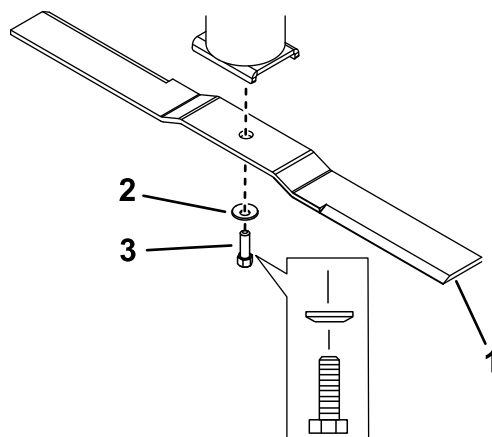


Рисунок 39

g189023

- |                    |                        |
|--------------------|------------------------|
| 1. Нож             | 3. Болт крепления ножа |
| 2. Изогнутая шайба |                        |

## Заточка ножа

1. Заточите напильником режущую кромку на обоих концах ножа (Рисунок 40).

**Примечание:** Сохраняйте исходный угол.

**Примечание:** Балансировка ножа не нарушается, если с обеих режущих кромок снимается одинаковое количество материала.

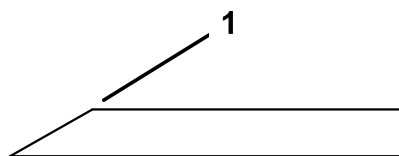


Рисунок 40

g192119

1. Затачивайте под первоначальным углом.
2. Только для прямых ножей: проверьте балансировку ножа, поместив его в балансирующее устройство для ножей (Рисунок 41).

Если нож не сбалансирован, удалите некоторое количество металла только с задней стороны ножа (противоположной режущей кромке) (Рисунок 38).

Повторяйте эту процедуру до тех пор, пока нож не будет сбалансирован.

**Примечание:** Если нож остается в горизонтальном положении, значит, нож сбалансирован.



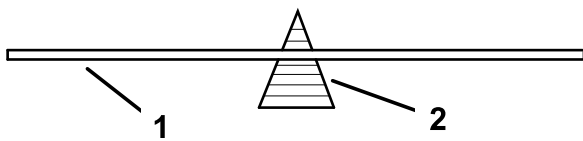


Рисунок 41

g192120

1. Нож
2. Балансировочное устройство

## Установка ножа

### Только шарнирный нож

1. Прикрепите нож к чаше шпинделя в сборе с помощью болта ножа и изогнутой шайбы (Рисунок 38).

**Примечание:** Убедитесь в том, что вогнутая сторона шайбы направлена в сторону ножа, а выпуклая сторона ножа направлена в сторону чаши шпинделя.

2. Затяните болт с моментом от 136 до 149 Н·м.
3. Чтобы установить только шарнирные ножи, прикрепите каждый шарнирный нож к концу ножа с помощью болта и новой гайки для каждого шарнирного ножа (Рисунок 38). Затяните гайку с моментом от 103 до 127 Н·м.

**Примечание:** Всегда заменяйте снятую гайку шарнирного ножа на новую.

**Примечание:** Прикрепляйте шарнирные ножи к нижней части ножа, а не к его верхней части.

### Только прямой нож

1. Установите нож на шпиндель (Рисунок 39).

**Примечание:** Убедитесь, что выпуклая сторона ножа направлена на чашу шпинделя.

2. Установите изогнутую шайбу (чашеобразной стороной в сторону ножа) и болт ножа (Рисунок 39).
3. Затяните болт ножа с моментом от 136 до 149 Н·м.

## Очистка

### Удаление мусора с машины

Регулярная очистка и мойка увеличит срок службы машины. Очищайте машину сразу после использования.

Чтобы предотвратить попадание воды в топливный бак, проверьте перед очисткой надежность крепления крышки топливного бака.

Соблюдайте меры предосторожности при использовании опрыскивателя высокого давления, так как он может повредить предупреждающие наклейки, информационные знаки и двигатель..



# Хранение

## Хранение машины

Помещая машину на хранение на срок более 30 дней, подготовьте ее следующим образом:

1. Припаркуйте машину на ровной поверхности, выключите нож и включите стояночный тормоз.
2. Поверните ключ зажигания в положение ВЫКЛ., извлеките ключ и отсоедините провод от свечи зажигания.
3. Удалите мусор, грязь и сажевый налет с наружных частей всей машины, особенно с двигателя.

**Внимание:** Машину можно мыть мягким моющим средством с водой.

4. Добавьте в топливо, содержащееся в баке, стабилизатор/кондиционер на нефтяной основе. Выполняя смешивание, следуйте указаниям производителя стабилизатора. (7,8 мл на один литр.)

**Примечание:** Стабилизатор/кондиционер топлива наиболее эффективен при смешивании со свежим топливом и при постоянном использовании.

**Внимание:** Не используйте стабилизатор на спиртовой основе (этанол или метанол). Не храните топливо с добавленным стабилизатором/кондиционером более 90 дней.

5. Для распределения присадки топлива по топливной системе запустите двигатель на 5 минут.
6. Выключите двигатель, дайте ему остыть и слейте топливо из топливного бака с помощью сифонного насоса. Удалите использованное топливо в отходы надлежащим образом; произведите его утилизацию в соответствии с местными правилами.
7. Запустите двигатель и дайте ему поработать, пока он не остановится.
8. Запустите двигатель и дайте ему поработать, пока он не остановится.
9. Произведите техническое обслуживание воздухоочистителя, см. [Обслуживание воздухоочистителя \(страница 19\)](#).
10. Замените масло в картере двигателя; см. [Замена моторного масла и фильтра \(страница 21\)](#).
11. Снимите и зарядите аккумуляторную батарею; см. раздел [Зарядка аккумулятора \(страница 26\)](#).
12. Снимите свечу зажигания и проверьте ее состояние; см. [Обслуживание свечи зажигания \(страница 22\)](#).
13. Вывернув свечу зажигания из двигателя, залейте две столовые ложки моторного масла в отверстие для

свечи зажигания. Затем проверните коленчатый вал двигателя стартером для распределения масла внутри цилиндра. Установите свечу(свечи) зажигания. Не присоединяйте провода к свечам зажигания.

14. Проверьте и затяните все болты, гайки и винты. Отремонтируйте или замените все поврежденные части.
15. Подкрасьте все поцарапанные или оголенные металлические поверхности. Краску можно приобрести у официального дилера по техническому обслуживанию.
16. Храните машину в чистом, сухом гараже или складском помещении.
17. Накройте машину для ее защиты и сохранения в чистоте.

# Поиск и устранение неисправностей

Проблема	Возможная причина	Корректирующие действия
Двигатель перегревается.	<ol style="list-style-type: none"> <li>1. Чрезмерная нагрузка на двигатель.</li> <li>2. Низкий уровень масла в картере.</li> <li>3. Засорены охлаждающие ребра и воздушные каналы под корпусом вентилятора двигателя.</li> <li>4. Загрязнен воздухоочиститель.</li> <li>5. Грязь, вода или оставшееся топливо в топливной системе.</li> </ol>	<ol style="list-style-type: none"> <li>1. Уменьшите скорость движения.</li> <li>2. Долейте масло в картер.</li> <li>3. Удалите загрязнения с охлаждающих ребер и воздушных каналов.</li> <li>4. Очистите или замените элемент воздухоочистителя.</li> <li>5. Обратитесь к уполномоченному дилеру по техническому обслуживанию</li> </ol>
Стартер не прокручивает двигатель.	<ol style="list-style-type: none"> <li>1. Включен переключатель управления ножом.</li> <li>2. Разряжена аккумуляторная батарея.</li> <li>3. Электрические соединения корродировали или ослабли.</li> <li>4. Перегорел плавкий предохранитель.</li> <li>5. Повреждено реле или переключатель.</li> </ol>	<ol style="list-style-type: none"> <li>1. Выключите переключатель управления ножом.</li> <li>2. Зарядите аккумуляторную батарею. Если машина не будет использоваться, поверните ключ в замке зажигания в положение Выкл. и извлеките ключ, чтобы предотвратить разряд аккумуляторной батареи.</li> <li>3. Проверьте надежность контакта электрических соединений.</li> <li>4. Замените предохранитель.</li> <li>5. Обратитесь к официальному дилеру по техническому обслуживанию.</li> </ol>
Двигатель не запускается, запускается с трудом или глохнет.	<ol style="list-style-type: none"> <li>1. Топливный бак пуст.</li> <li>2. Загрязнен воздухоочиститель.</li> <li>3. Провод(а) свечи зажигания ненадежно присоединен(ы).</li> <li>4. На свече(свечах) зажигания имеются следы точечной коррозии или загрязнений; неправильно отрегулирован зазор свечи.</li> <li>5. Грязь в топливном фильтре.</li> <li>6. Грязь, вода или оставшееся топливо в топливной системе.</li> <li>7. Марка топлива в топливном баке не соответствует требованиям.</li> <li>8. Низкий уровень масла в картере.</li> </ol>	<ol style="list-style-type: none"> <li>1. Заполните топливный бак.</li> <li>2. Очистите или замените элемент воздухоочистителя.</li> <li>3. Установите провод(провода) на свечу зажигания.</li> <li>4. Установите новую свечу (свечи) зажигания с правильным зазором.</li> <li>5. Замените топливный фильтр.</li> <li>6. Обратитесь к официальному дилеру по техническому обслуживанию.</li> <li>7. Слейте топливо из бака и залейте топливо соответствующей марки.</li> <li>8. Долейте масло в картер.</li> </ol>

Проблема	Возможная причина	Корректирующие действия
Двигатель теряет мощность.	<ol style="list-style-type: none"> <li>1. Чрезмерная нагрузка на двигатель.</li> <li>2. Загрязнен воздухоочиститель.</li> <li>3. Низкий уровень масла в картере.</li> <li>4. Засорены охлаждающие ребра и воздушные каналы под корпусом вентилятора двигателя.</li> <li>5. На свече(свечах) зажигания имеются следы точечной коррозии или загрязнений; неправильно отрегулирован зазор свечи.</li> <li>6. Засорено вентиляционное отверстие топливного бака.</li> <li>7. Грязь в топливном фильтре.</li> <li>8. Загрязнение, вода или остаток топлива в топливной системе.</li> <li>9. Марка топлива в топливном баке не соответствует требованиям.</li> </ol>	<ol style="list-style-type: none"> <li>1. Уменьшите скорость хода.</li> <li>2. Очистите элемент воздухоочистителя.</li> <li>3. Долейте масло в картер.</li> <li>4. Удалите загрязнения с охлаждающих ребер и воздушных каналов.</li> <li>5. Установите новую свечу (свечи) зажигания с правильным зазором.</li> <li>6. Обратитесь к официальному дилеру по техническому обслуживанию.</li> <li>7. Замените топливный фильтр.</li> <li>8. Обратитесь к официальному дилеру по техническому обслуживанию.</li> <li>9. Слейте топливо из бака и залейте топливо соответствующей марки.</li> </ol>
Наблюдается аномальная вибрация.	<ol style="list-style-type: none"> <li>1. Ослаблены болты крепления двигателя.</li> <li>2. Ослаблены шкив двигателя, натяжной шкив или шкив ножа.</li> <li>3. Шкив двигателя поврежден.</li> <li>4. Режущий нож (ножи) погнут(ы) или несбалансирован(ы).</li> <li>5. Ослаблен болт крепления ножа.</li> <li>6. Погнут шпindelь ножа.</li> </ol>	<ol style="list-style-type: none"> <li>1. Затяните болты крепления двигателя.</li> <li>2. Подтяните соответствующий шкив.</li> <li>3. Обратитесь к официальному дилеру по техническому обслуживанию.</li> <li>4. Установите новый (новые) режущий нож(и).</li> <li>5. Затяните болт крепления ножа.</li> <li>6. Обратитесь к официальному дилеру по техническому обслуживанию.</li> </ol>
Установлена неравномерная высота скашивания.	<ol style="list-style-type: none"> <li>1. Нож(и) не заточен(ы).</li> <li>2. Режущий нож погнут.</li> <li>3. Нижняя сторона корпуса газонокосилки загрязнена.</li> <li>4. Погнут шпindelь ножа.</li> </ol>	<ol style="list-style-type: none"> <li>1. Заточите нож(и).</li> <li>2. Установите новый режущий нож.</li> <li>3. Произведите очистку нижней стороны корпуса газонокосилки</li> <li>4. Обратитесь к официальному дилеру по техническому обслуживанию.</li> </ol>
Нож не вращается.	<ol style="list-style-type: none"> <li>1. Соскальзывание ремня газонокосилки со шкива.</li> <li>2. Муфта управления ножом неисправна.</li> <li>3. Ремень газонокосилки изношен, ослаблен или порван.</li> </ol>	<ol style="list-style-type: none"> <li>1. Установите ремень газонокосилки.</li> <li>2. Обратитесь к официальному дилеру по техническому обслуживанию.</li> <li>3. Установите новый ремень газонокосилки.</li> </ol>
Кусторез не движется при включенном тяговом приводе.	<ol style="list-style-type: none"> <li>1. Соскальзывание ремня трансмиссии со шкивов.</li> <li>2. Ремень трансмиссии изношен, ослаблен или порван.</li> <li>3. Включен механизм перепуска трансмиссии.</li> <li>4. Включен стояночный тормоз.</li> <li>5. Шпонка вала, которая приводит в движение колесо, отсутствует или срезана на одном или обоих колесах.</li> <li>6. Трансмиссия вышла из строя.</li> </ol>	<ol style="list-style-type: none"> <li>1. Установите ремень трансмиссии.</li> <li>2. Замените ремень трансмиссии.</li> <li>3. Выключите механизм перепуска трансмиссии.</li> <li>4. Выключите стояночный тормоз.</li> <li>5. Замените шпонку вала.</li> <li>6. Свяжитесь с официальным дилером по техническому обслуживанию.</li> </ol>

Проблема	Возможная причина	Корректирующие действия
Низкая производительность при скашивании.	<ol style="list-style-type: none"> <li>1. Скорость движения в прямом направлении слишком большая.</li> <li>2. Затупился нож.</li> <li>3. На нижней стороне деки газонокосилки скопился мусор.</li> </ol>	<ol style="list-style-type: none"> <li>1. Уменьшите скорость движения в прямом направлении.</li> <li>2. Заточите или замените нож.</li> <li>3. Удалите мусор с нижней стороны деки газонокосилки.</li> </ol>

**Примечания:**

**Примечания:**

## **Уведомление о правилах соблюдения конфиденциальности для Европы**

Информация, собираемая компанией Togo

Компания Togo Warranty Company (Togo) с уважением относится к конфиденциальности ваших личных данных. Чтобы обработать вашу заявку на гарантийный ремонт и связаться с вами в случае отзыва изделий, мы просим вас предоставить нам некоторую личную информацию – непосредственно в нашу компанию или через ваше местное отделение или дилера компании Togo.

Гарантийная система Togo размещена на серверах, находящихся на территории Соединенных Штатов, где закон о соблюдении конфиденциальности может не дать такую же защиту, которая применяется в вашей стране.

**ПРЕДОСТАВЛЯЯ НАМ СВОЮ ЛИЧНУЮ ИНФОРМАЦИЮ, ВЫ СОГЛАШАЕТЕСЬ НА ЕЕ ОБРАБОТКУ В СООТВЕТСТВИИ С ОПИСАНИЕМ В НАСТОЯЩЕМ УВЕДОМЛЕНИИ О СОБЛЮДЕНИИ КОНФИДЕНЦИАЛЬНОСТИ.**

Способ использования информации компанией Togo

Компания Togo может использовать вашу личную информацию, чтобы обрабатывать гарантийные заявки и связываться с вами в случае отзыва изделия или для каких-либо иных целей, о которых мы вам сообщим. Компания Togo может предоставлять вашу информацию в свои филиалы, дилерам или другим деловым партнерам в связи с любыми из указанных видов деятельности. Мы не будем продавать вашу личную информацию никаким посторонним компаниям. Мы оставляем за собой право раскрыть личную информацию, чтобы выполнить требования применимых законов и по запросу соответствующих органов власти, с целью обеспечения правильной работы наших систем или для нашей собственной защиты или защиты пользователей.

Хранение вашей личной информации

Мы будем хранить вашу личную информацию, пока она будет нужна нам для осуществления целей, для которых она была первоначально собрана или для других законных целей (например, соблюдение установленных норм) или в соответствии с требованием применимого закона.

Приверженность компании Togo к обеспечению безопасности вашей личной информации

Мы принимаем все обоснованные меры, чтобы защитить вашу личную информацию. Мы также предпринимаем действия для поддержания точности и актуального состояния личной информации.

Доступ и исправление вашей личной информации

Если вы захотите просмотреть или исправить свою личную информацию, просим связаться с нами по электронной почте [legal@toro.com](mailto:legal@toro.com).

## **Закон о защите прав потребителей Австралии**

Клиенты в Австралии могут найти информацию, относящуюся к Закону о защите прав потребителей Австралии, внутри упаковки или у своего местного дилера компании Togo.



### Условия гарантии и изделия, на которые она распространяется

Компания Toro, а также ее филиал Toro Warranty Company, в соответствии с соглашением между ними, совместно гарантируют, что ваши изделия Toro, перечисленные ниже, не имеют дефектов материалов и производственных дефектов.

Настоящая гарантия включает стоимость деталей и трудозатраты, но вы должны оплатить транспортные расходы.

Действуют следующие гарантийные периоды, начиная с первоначальной даты приобретения:

Изделия	Гарантийный период
Аэратор с пешеходным управлением	1 год
• Двигатель <sup>1</sup>	2 года
Аэратор со стоячим местом для оператора	1 год
• Аккумулятор	90 дней детали и трудозатраты 1 год только на детали
• Двигатель <sup>1</sup>	2 года
Скарификатор	1 год
• Двигатель <sup>1</sup>	2 года
Посевная машина для травяного покрова	1 год
• Двигатель <sup>1</sup>	Honda – 2 года
• Двигатель <sup>1</sup>	Subaru – 5 лет
Широкозахватный опрыскиватель со стоячим местом для оператора	1 год
• Аккумулятор	90 дней детали и трудозатраты 1 год только на детали
• Двигатель <sup>1</sup>	5 года
Вращающаяся щетка с пешеходным управлением	1 год
• Двигатель <sup>1</sup>	2 года
Кусторез	1 год
• Двигатель <sup>1</sup>	2 года

При возникновении гарантийного случая компания произведет ремонт изделия за свой счет, включая диагностику, трудозатраты и запасные части.

<sup>1</sup>На некоторые двигатели, используемые в изделиях Toro, гарантию выдает изготовитель двигателя.

### Порядок подачи заявки на гарантийное обслуживание

При подозрении на то, что ваше изделие Toro содержит дефект материала или изготовления, выполните следующие действия<sup>2</sup>:

- Для проведения технического обслуживания обратитесь в любой сервис-центр официального дилера. Чтобы найти ближайший к вам сервис-центр, посетите наш сайт [www.toro.com](http://www.toro.com). Под типом изделия выберите пункт «Where to Buy» («Где купить»), а затем — «Contractor» («Подрядчик»). Вы также можете позвонить по нашему бесплатному номеру, приведенному ниже.
- Привезите в сервис-центр дилера изделие и документы, подтверждающие факт покупки (товарный чек).
- Если по какой-либо причине вы не согласны с мнением сотрудников сервисного центра дилера или имеете замечания в связи с оказанной вам технической помощью, обратитесь к нам по адресу:

Toro Warranty Company  
8111 Lyndale Avenue South  
Bloomington, MN 55420-1196  
Бесплатный номер: 888-384-9939

<sup>2</sup>Официальные арендные заказчики Toro, которые приобрели изделия непосредственно у компании Toro и подписали Соглашение об аренде между заказчиком и Toro, могут выполнять гарантийные работы самостоятельно. Посетите арендный портал компании Toro, где описаны процедуры подачи гарантийных претензий в электронной форме, или позвоните по бесплатному номеру телефона, указанному выше.

### Обязанности владельца

Вы обязаны обслуживать изделие компании Toro с соблюдением процедур технического обслуживания, описанных в *Руководстве оператора*. Такое плановое техническое

### Другие страны, кроме США и Канады

Покупатели, которые приобрели изделия Toro за пределами США или Канады, для получения гарантийных полисов для своей страны или региона должны обратиться к местному дистрибьютору (дилеру) компании Toro. Если по какой-либо причине вы не удовлетворены услугами вашего дистрибьютора или испытываете трудности с получением информации о гарантии, обратитесь к импортеру изделий компании Toro. Если все другие средства оказались безуспешными, вы можете обратиться к нам в компанию Toro Warranty Company.

**Закон Австралии о защите прав потребителей:** Клиенты в Австралии могут найти информацию, относящуюся к Закону Австралии о защите прав потребителей, внутри упаковки или у своего местного дилера компании Toro.

обслуживание, проводимое как дилером, так и вами лично, осуществляется за ваш счет. Детали, замена которых запланирована при обязательном техническом обслуживании (запасные детали для ремонта), имеют гарантию на период до планового срока замены этих деталей. Невыполнение требуемого технического обслуживания и регулировок может быть основанием для отказа в исполнении гарантийных обязательств.

### Изделия и условия, на которые не распространяется гарантия

Не все неисправности или нарушения работы изделия, возникшие в течение гарантийного периода, являются дефектами материала или изготовления. Действие данной прямой договорной гарантии не распространяется на следующие случаи:

- Неисправности изделия, возникшие в результате установки и использования дополнительных частей, а также измененных или не утвержденных к применению принадлежностей
- Несоблюдение требования о проведении необходимого технического обслуживания и (или) выполнении регулировок
- Ремонты, необходимые по причине несоблюдения рекомендуемых правил использования топлива (более подробную информацию см. в *Руководстве оператора*)
  - Удаление загрязнений из топливной системы не покрывается гарантией
  - Использование старого топлива (полученного более одного месяца назад) или топлива, содержащего более 10% этилового спирта или более 15% МТВЕ
  - Невыполнение слива топливной системы перед любым периодом простоя свыше одного месяца
- Неисправности изделия, возникшие в результате нарушения правил эксплуатации изделия и техники безопасности.
- Части, расходуемые в процессе эксплуатации, кроме случаев, когда они будут признаны дефектными. Перечень деталей, которые являются расходными, включает ремни, режущие узлы, сцепления, ножи, зубья, свечи зажигания, шины, фильтры и т.п.
- Отказы, вызванные внешними воздействиями, такими как погодные условия, условия хранения, загрязнения, смазывающие вещества, добавки, химикаты и т.п.
- Понятие «Нормальный износ» относится, помимо прочего, к окрашенным поверхностям, царапинам на табличках и т.п.
- Тот или иной компонент, на который распространяется отдельная гарантия производителя
- Расходы на приемку и доставку

### Общие условия

Выполнение ремонта в официальном сервисном центре или самостоятельное обслуживание в качестве официального арендного заказчика является вашей единственной гарантией возмещения убытков.

**Компании Toro и Toro Warranty Company не несут ответственности за косвенные, случайные или последующие убытки, связанные с использованием изделий Toro, на которые распространяется действие настоящей гарантии, включая любые затраты или расходы на предоставление замещающего оборудования или оказание услуг в течение обоснованных периодов нарушения работы или неиспользования оборудования во время ожидания завершения ремонта в соответствии с условиями настоящей гарантии. Все подразумеваемые гарантии коммерческого качества или пригодности для конкретного применения ограничены продолжительностью настоящей прямой гарантии. В некоторых странах не допускается исключение случайные или последующие убытки или ограничения на срок действия подразумеваемой гарантии, вследствие чего вышеуказанные исключения и ограничения могут на вас не распространяться.**

Настоящая гарантия предоставляет вам конкретные законные права, но вы можете также иметь и другие права, которые меняются в зависимости от страны использования.

Не существует каких-либо иных явно выраженных гарантий, за исключением нижеуказанной гарантии на двигатель и гарантии на системы контроля выхлопных газов (если применимо). На систему контроля выхлопных газов вашего изделия может распространяться действие отдельной гарантии, соответствующей требованиям, установленным Агентством по охране окружающей среды США (EPA) и (или) Калифорнийским советом по охране воздушных ресурсов (CARB). Подробные сведения приводятся в «Гарантийных обязательствах на системы контроля выхлопных газов», которые действуют на территории штата Калифорния и приведены в Руководстве оператора или содержатся в документации предприятия-изготовителя двигателя.