



**Count on it.**

**Gebruikershandleiding**

**ProCore® 864 en 1298 beluchter**

Modelnr.: 09715—Serienr.: 400000000 en hoger

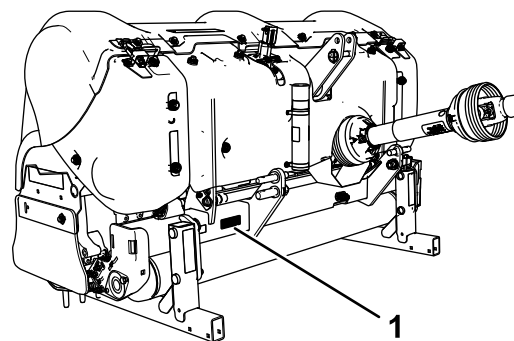
Modelnr.: 09716—Serienr.: 400000000 en hoger



## ⚠ WAARSCHUWING

### CALIFORNIË Proposition 65 Waarschuwing

Dit product bevat een chemische stof of chemische stoffen waarvan de Staat Californië weet dat ze kanker, geboortefwijkingen en schade aan het voortplantingssysteem veroorzaken.



G028644

g028644

**Figuur 2**  
Model 09715

1. Plaats van modelnummer en serienummer

Modelnr.: \_\_\_\_\_

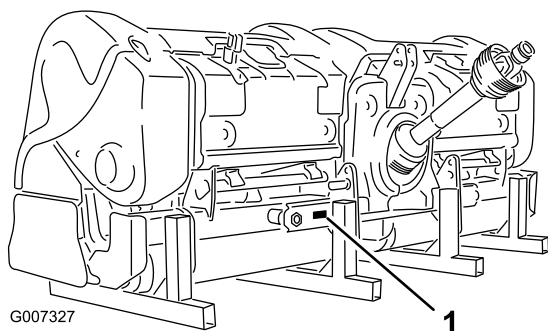
Serienr.: \_\_\_\_\_

## Inleiding

Lees deze informatie zorgvuldig door, zodat u weet hoe u de machine op de juiste wijze moet gebruiken en onderhouden en om letsel en schade aan de machine te voorkomen. U bent verantwoordelijk voor het juiste en veilige gebruik van de machine.

U kunt op [www.Toro.com](http://www.Toro.com) rechtstreeks contact met Toro opnemen om trainingsmaterialen en informatie over productveiligheid en accessoires te verkrijgen, een verkoper te vinden of uw product te registreren.

Als u service, originele Toro-onderdelen of aanvullende informatie nodig hebt, kunt u contact opnemen met een erkende Service Dealer of met de klantenservice van Toro. U dient hierbij altijd het modelnummer en het serienummer van het product te vermelden. **Figuur 1** en **Figuur 2** geven de locatie van het model- en serienummer van het product aan. U kunt de nummers noteren in de ruimte hieronder.



G007327

g007327

**Figuur 1**  
Model 09716

1. Plaats van modelnummer en serienummer

Deze handleiding noemt een aantal mogelijke gevaren en bevat een aantal veiligheidsberichten (**Figuur 3**) met de volgende veiligheidssymbolen, die duiden op een gevaarlijke situatie die zwaar lichamelijk letsel of de dood tot gevolg kan hebben wanneer de veiligheidsvoorschriften niet in acht worden genomen.



g000502

**Figuur 3**

1. Veiligheidssymbool

Er worden in deze handleiding twee woorden gebruikt om uw aandacht op bijzondere informatie te vestigen.

**Belangrijk** attendeert u op bijzondere technische informatie en **Opmerking** duidt algemene informatie aan die bijzondere aandacht verdient.

## Inhoud

Veiligheid .....	3
Algemene veiligheid.....	3
Veilige bediening .....	3
Veiligheids- en instructiestickers .....	5
Montage .....	9
1 De machine controleren.....	10
2 Onderste verbindingarmen bevestigen.....	10
3 De bovenste schakel bevestigen.....	11
4 De aftakas aansluiten .....	12
5 Zwaai koppelingen aanpassen.....	13
6 De beluchter horizontaal stellen in de breedterichting .....	14

# Veiligheid

## Algemene veiligheid

Dit product kan handen of voeten afsnijden en voorwerpen uitwerpen. Volg altijd alle veiligheidsinstructies op om ernstig letsel te voorkomen.

Dit product gebruiken voor andere doeleinden dan het bedoelde gebruik kan gevaarlijk zijn voor u of voor omstanders.

- Lees deze *Gebruikershandleiding* en zorg ervoor dat u deze begrijpt voordat u de machine in gebruik neemt.
- Houd handen en voeten uit de buurt van de bewegende onderdelen van de machine.
- Gebruik de machine enkel als de nodige schermen en andere beveiligingsmiddelen aanwezig zijn en naar behoren werken.
- Blijf uit de buurt van afvoeropeningen. Houd omstanders en dieren op een veilige afstand van de machine.
- Laat geen kinderen het werkgebied betreden. Laat kinderen nooit de machine bedienen.
- Schakel de machine uit en zet de motor van de tractor af voordat u onderhoudswerkzaamheden uitvoert, bijtankt of verstoppingen uit de machine verwijdert.

Onjuist gebruik of onderhoud van deze machine kan letsel tot gevolg hebben. Om het risico op letsel te verkleinen, dient u zich aan de volgende veiligheidsinstructies te houden en altijd op het veiligheidssymbool te letten, dat betekent: Voorzichtig, Waarschuwing of Gevaar – instructie voor persoonlijke veiligheid. Niet-naleving van deze instructies kan leiden tot lichamelijk of dodelijk letsel.

Waar nodig vindt u bijkomende veiligheidsinformatie in deze *Gebruikershandleiding*.

## Veilige bediening

### Instructie

- De eigenaar van deze beluchter moet de bestuurders en werknemers volledige bedienings- en veiligheidsinstructies geven voordat deze personen met de machine gaan werken. Vervolgens moet hij de instructies minstens jaarlijks herhalen. Een bestuurder die niet alle bedienings- en veiligheidsinstructies heeft gelezen en begrepen, is niet bevoegd om deze machine te bedienen. Zorg ervoor dat u vertrouwd raakt met alle bedieningsorganen en weet hoe u de motor snel kunt stoppen.
- Laat kinderen nooit de machine bedienen. Laat volwassenen de machine nooit bedienen zonder dat zij een grondige instructie hebben gekregen.
- Verwijder alle afval of andere voorwerpen weg die de werking van de machine kunnen belemmeren. Houd omstanders uit het trimgebied.

7 Rolschraper afstellen .....	14
8 De tandkoppen en de tanden monteren .....	15
9 De beschermvingers plaatsen .....	15
10 De motorkapvergrendelingen monteren (uitsluitend CE) .....	15
11 De opslagstandaarden verwijderen .....	16
Algemeen overzicht van de machine .....	17
Bedieningsorganen .....	17
Specificaties .....	17
Werktuigen/accessoires .....	17
Gebruiksaanwijzing .....	20
De beluchtingsdiepte aanpassen .....	20
Leren werken met de bedieningsorganen van de tractor .....	20
De basiselementen van de bediening .....	21
Vertrouwd raken met de bedieningsproce- dures .....	21
Voordat u gaat beluchten .....	21
Gebruik van de machine .....	21
Harde grond beluchten .....	22
Naaldtanden gebruiken .....	22
Vermijden dat u wortels omhoogtrekt .....	22
Rotalink afstellen .....	22
De machine transporteren .....	23
De machine reinigen na gebruik .....	23
Tips voor bediening en gebruik .....	23
Onderhoud .....	25
Aanbevolen onderhoudsschema .....	25
De machine opkrikken .....	25
Lagers en lagerbussen smeren .....	25
Smering van tandwielkast controleren .....	26
Smeerolie van de tandwielkast verversen .....	27
De torsie van de bevestigingen van de beluchtingskop controleren .....	27
Riemen controleren .....	27
Riemsparing afstellen .....	27
Aandrijfriem vervangen .....	28
Het zijscherm afstellen .....	30
Beschermvingers vervangen .....	30
Insteekafstand instellen .....	30
Timing van de beluchtingskop .....	30
De beluchter van de tractor verwijderen .....	31
Stalling .....	32

- Markeer alle ondergrondse obstructies, zoals onderdelen van het beregeningssysteem en elektriciteits- of telefoondraden.
- Controleer of de tractor in de neutraalstand staat en of de parkeerrem in werking is gesteld voordat u de machine start. Raadpleeg de gebruikershandleiding van de tractor voor informatie over veilige startprocedures.
- Als u de ProCore beluchter aan de achterzijde van de tractor bevestigt, vermindert het gewicht op de vooras van de tractor. Om ervoor te zorgen dat u voldoende stuurkracht en stabiliteit behoudt, kan het nodig zijn om ballast toe te voegen aan de voorzijde van de tractor. Raadpleeg de gebruikershandleiding van de tractor voor informatie over de ballastvereisten.
- Laat alle kappen en veiligheidsvoorzieningen op hun plaats. Als kappen, veiligheidsvoorzieningen of stickers in slechte staat verkeren of beschadigd raken, moet u deze herstellen of vervangen voordat u de machine gaat gebruiken. Draai ook losse moeren, bouten of schroeven vast zodat veilig met de machine kan worden gewerkt.
- Draag tijdens het werk altijd stevige schoenen met een gripvaste zool, een lange broek, een helm, een veiligheidsbril en gehoorbescherming. Bind lang haar vast in een staart en draag geen sieraden of losse kleding.
- Stap nooit uit terwijl de tractor nog in beweging is. Stap nooit op of van de tractor terwijl de motor loopt en de aftakas ingeschakeld is. Stap nooit over de aftakas om de andere kant van de beluchter te bereiken; loop altijd om de machine heen.
- Parkeer de beluchter op een harde, horizontale ondergrond. Plaats de opslagstandaarden van de beluchter voordat u deze loskoppelt van de tractor.
- Als u onder het grondoppervlak moet steken, gebruik dan een niet-geleidend materiaal om elektrische schokken te voorkomen als er elektrische bedrading geraakt wordt.

## Transport

- Zorg ervoor dat u zich aan alle voorschriften houdt aangaande transport van machines over de openbare weg.
- Zorg ervoor dat alle vereiste reflectoren en verlichting op de juiste plaats zitten en zichtbaar zijn bij het inhalen en voor tegemoetkomend verkeer.
- Laat niemand meerijden op de machine tijdens het transport.
- Verminder uw snelheid op oneffen wegen en oppervlakken
- Afzonderlijke remmen dient u altijd te vergrendelen als u zich op de openbare weg bevindt.

## Bediening

- Houd omstanders en huisdieren uit het werkgebied.
- Let tijdens het gebruik van de machine steeds goed op om ervoor te zorgen dat u de controle over de machine behoudt. Neem de volgende voorzorgsmaatregelen in acht:
  - Werk uitsluitend bij daglicht of voldoende kunstlicht.
  - Let op kuilen of andere verborgen gevaren.
  - Transporteer de machine niet te dicht bij bunkers, greppels, sloten of andere gevaarlijke punten.
  - Verminder de snelheid op hellingen en voordat u scherpe bochten maakt om te voorkomen dat de machine kantelt of dat u de controle over de machine verliest.
  - Kijk achter de beluchter voordat u achteruitrijdt.
- Als de tanden een vast voorwerp raken of als de machine abnormaal trilt, moet u de aftakas uitschakelen, de parkeerrem in werking stellen en de motor uitschakelen. Verwijder het sleuteltje uit het contact. Controleer de beluchter en de tractie-eenheid op beschadigingen. Repareer eventuele beschadigingen voordat u de motor opnieuw start en de tanden gebruikt. Controleer of de tanden in een goede staat zijn en of alle bouten goed vastgedraaid zijn.
- Voordat u de beluchter en de tractor onbeheerd achterlaat, moet u de aandrijving naar de beluchter uitschakelen, de beluchter laten zakken en de parkeerrem van de tractor (indien aanwezig) in werking stellen. Zet de motor van de tractor af.

## Aftakas

- Voor alle stalen onderdelen van de aftakas (buizen, lagers, verbindingen, etc.) die gedemonteerd of gerepareerd moeten worden, is het verstandig om contact op te nemen met uw plaatselijke Toro-dealer. Componenten verwijderen om deze te repareren of later opnieuw te monteren, kan sommige onderdelen beschadigen als dit niet op de juiste manier gebeurt, met speciaal gereedschap waarover de dealer beschikt.
- U mag de aftakas niet gebruiken zonder de bijgeleverde kappen, met gedeeltelijke bescherming of met beschadigde kappen, of op CE-conforme machines zonder de speciale antidraaikettingen op de correcte manier vastgehaakt; zo kan de aftakas een zo groot mogelijke hoek maken zonder de kettingen te breken.

## Onderhoud

- Voordat u aanpassingen maakt of onderhoud uitvoert aan de beluchter, moet u de motor uitschakelen, de aftakas stoppen en de parkeerrem in werking stellen voordat u de tractor verlaat. Zorg ervoor dat de beluchter zich op de grond bevindt of op de veiligheidsstandaarden is gezet.
- Ondersteun de machine met blokken, krikken of op opslagstandaarden als u eronder moet werken. Vertrouw nooit op de hydrauliek van de tractor om de machine te ondersteunen.
- Zet alle bedieningsorganen in de neutraalstand, zet de motor af, stel de parkeerrem in werking en wacht tot

alle bewegende delen tot stilstand zijn gekomen voordat u onderhoudswerkzaamheden uitvoert of de beluchter aanpast of een verstopping verwijdert.

- Zorg ervoor dat alle moeren, bouten en schroeven goed zijn vastgedraaid zodat u veilig met de machine kunt werken. Controleer regelmatig of de montagebouten van de tanden nog met de juiste torsie zijn vastgedraaid.
- De spanning van de riem niet controleren of aanpassen terwijl de motor van de tractor loopt.
- Zorg ervoor dat alle veiligheidsschermen zijn teruggeplaatst en dat de motorkap goed is bevestigd nadat u onderhoud hebt verricht aan de machine of nadat u deze hebt afgesteld.
- Verricht onderhoudswerkzaamheden uitsluitend volgens de instructies in deze handleiding. Indien belangrijke reparaties nodig zijn of hulp is vereist, moet u contact opnemen met een erkende Toro-dealer.
- Originele onderdelen van Toro zijn de beste waarborg van uw investering en van het optimale prestatievermogen van uw maaimachine. Om de betrouwbaarheid te verzekeren levert Toro reserveonderdelen die volledig voldoen aan de technische specificaties van onze machines. Eis daarom originele Toro-onderdelen voor een zorgeloos gebruik.

## Veiligheid tijdens opslag

- Stal de beluchter op een stevig, horizontaal oppervlak.
- Sla de beluchter op een rustige plaats op.
- Laat kinderen **nooit** spelen op of in de buurt van de opgeslagen machine.
- Zorg ervoor dat de beluchter zich op een stevige en vaste ondergrond bevindt zodat deze niet zinkt of omkantelt.
- Zorg ervoor dat de borgpennen van de opslagstandaarden op hun plaats bevestigd zijn.

## Veiligheids- en instructiestickers



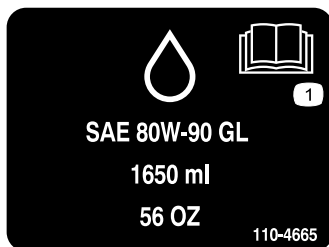
Veiligheidsstickers en veiligheidsinstructies zijn gemakkelijk zichtbaar voor de bestuurder en bevinden zich bij plaatsen waar gevaar kan ontstaan. Vervang alle beschadigde of ontbrekende stickers.



93-6696

decal93-6696

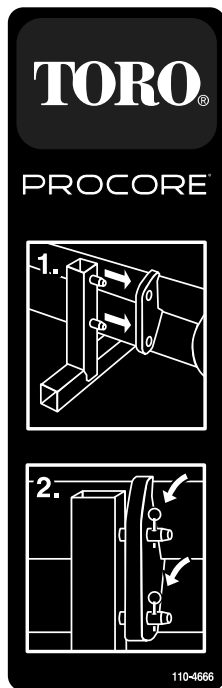
1. Opgeslagen energie – Lees de *Gebruikershandleiding*.



110-4665

decal110-4665

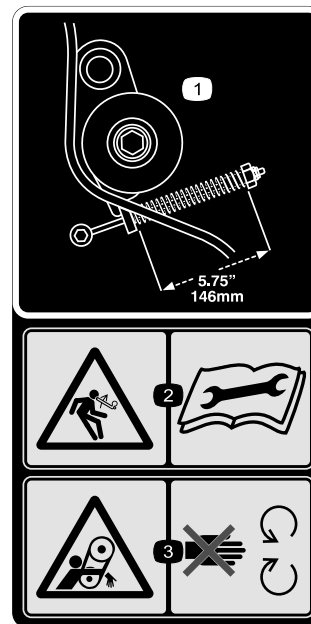
1. Lees de *Gebruikershandleiding*.



**110-4666**

decal110-4666

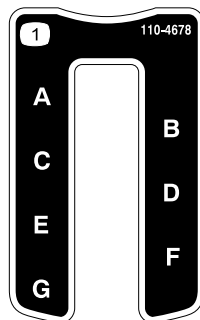
1. Monteer de stangen in de standaard op de framegaten.
2. Bevestig het frame met pennen aan de standaard.



**110-4667**

decal110-4667

1. Veerlengte
2. Opgeslagen energie – Lees de *Gebruikershandleiding*.
3. Risico om gegrepen te worden, riem – Blijf uit de buurt van bewegende onderdelen.



**110-4678**

decal110-4678

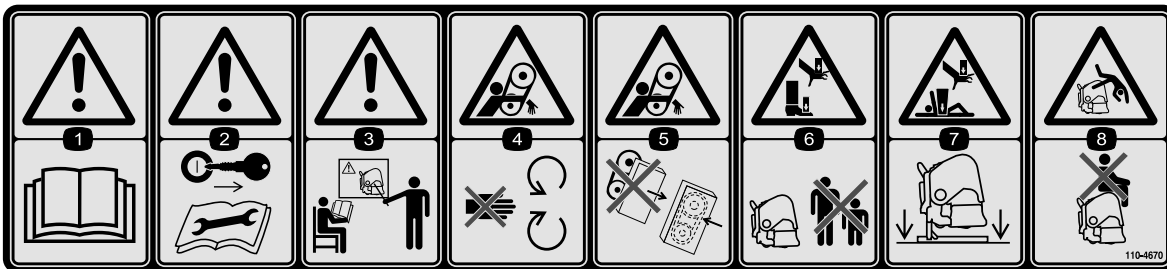
1. Werkdiepte



**110-4668**

decal110-4668

1. Risico om gegrepen te worden, as—Blijf uit de buurt van bewegende onderdelen.
2. Snelheid en ingangsrichting aftakas.
3. Gebruik een klem om de kabel vast te zetten als deze niet in gebruik is. Gebruik de kabel om de aftakas te ondersteunen als de machine is losgekoppeld van de tractor.



decal110-4670

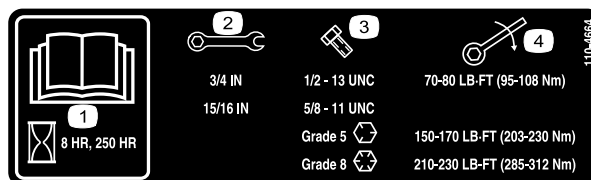
**110-4670**

1. Waarschuwing – Lees de *Gebruikershandleiding*.
2. Waarschuwing—Verwijder het sleuteltje uit het contact en lees de instructies alvorens service- of onderhoudswerkzaamheden uit te voeren.
3. Waarschuwing - Zorg ervoor dat u opgeleid bent voor gebruik van de machine alvorens ermee te werken.
4. Risico om gegrepen te worden, riem – Blijf uit de buurt van bewegende onderdelen.
5. Risico om gegrepen te worden, riem — Zorg ervoor dat alle beschermplaten op hun plaats zitten.
6. Handen of voeten kunnen bekneld raken—Houd omstanders op een veilige afstand van de machine.
7. Handen en lichaam kunnen bekneld raken – laat de machine op de standaarden rusten als de machine niet in gebruik is.
8. Kans op vallen – Het is niet toegestaan passagiers te vervoeren.



**92-1581**

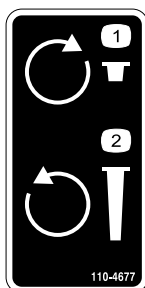
decal92-1581



decal110-4664

**110-4664**

1. Lees de *Gebruikershandleiding*.
2. Formaat sleutel
3. Formaat bout
4. Torsie



**110-4677**

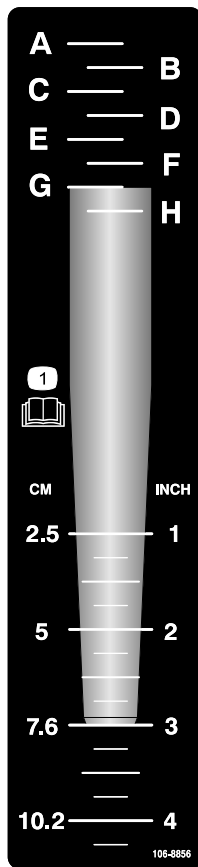
decal110-4677

1. Draai rechtsom om minder diep te beluchten.
2. Draai linksom om dieper te beluchten.



**92-1582**

decal92-1582



**106-8856**

decal106-8856

1. Lees de *Gebruikershandleiding*.

---



# Montage

## Losse onderdelen

Gebruik onderstaande lijst om te controleren of alle onderdelen zijn geleverd.

Procedure	Omschrijving	Hoeveelheid	Gebruik
<b>1</b>	Geen onderdelen vereist	–	De machine controleren.
<b>2</b>	Borgpen	2	Onderste verbindingssarmen bevestigen.
<b>3</b>	Draaipun Borgpen	1 1	De bovenste schakel bevestigen.
<b>4</b>	Bout (½ x 3") Moer (½ inch) Korte aandrijfjas, onderdeel 115-2839 (kan nodig zijn; wordt afzonderlijk verkocht)	1 1 –	De aftakas aansluiten.
<b>5</b>	Geen onderdelen vereist	–	Zwaaikoppelingen aanpassen.
<b>6</b>	Geen onderdelen vereist	–	De beluchter horizontaal stellen in de breedterichting.
<b>7</b>	Geen onderdelen vereist	–	Rolschraper afstellen.
<b>8</b>	Geen onderdelen vereist	–	De tandkoppen en de tanden monteren.
<b>9</b>	Beschermvingers (niet bijgeleverd)	–	De beschermvingers plaatsen.
<b>10</b>	CE-conformiteitsset, onderdeel 110-4693 (niet bijgeleverd)	1	De motorkapvergrendelingen monteren (uitsluitend vereist voor CE).
<b>11</b>	Borgpen (ProCore 864) Borgpen (ProCore 1298)	4 8	Verwijder de opslagstandaarden.

# 1

## De machine controleren

Geen onderdelen vereist

### Procedure

ProCore 864

Gebruik de volgende lijst ter referentie:

- Minimaal aftakasvermogen 30 pk bij lichte tot normale omstandigheden (zanderige tot zand-/leemgrond met gemiddelde compactie)
- Minimaal aftakasvermogen 35 pk bij normale tot zware omstandigheden (zware leem, klei en steengrond met bovengemiddelde compactie)
- Categorie I of II 3-punts trekhaak, geschikt om een werktuig van minstens 714 kg te tillen
- Aftakas van tractor 540 tpm
- Geschikt voorgewicht (ballast)
- Juiste bandendruk

### ⚠ VOORZICHTIG

Neem de door de bandenfabrikant aanbevolen minimale en maximale bandendruk in acht.

ProCore 1298

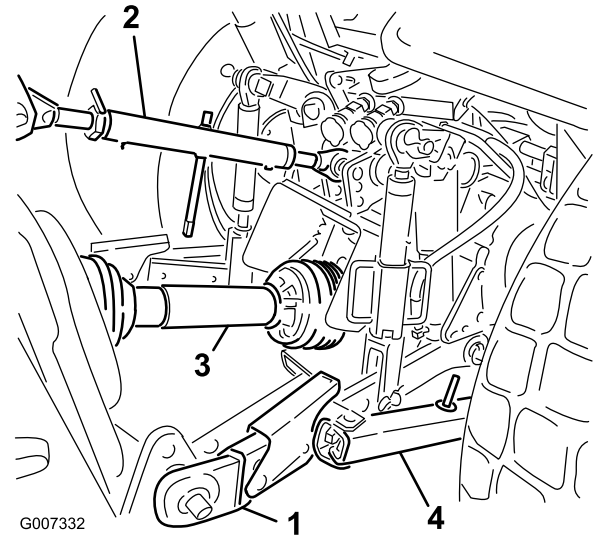
Gebruik de volgende lijst ter referentie:

- Minimaal aftakasvermogen 45 pk bij lichte tot normale omstandigheden (zanderige tot zand-/leemgrond met gemiddelde compactie)
- Minimaal aftakasvermogen 50 pk bij normale tot zware omstandigheden (zware leem, klei en steengrond met bovengemiddelde compactie)
- Categorie II 3-punts trekhaak, geschikt om een werktuig van minstens 1043 kg te tillen
- Aftakas van tractor 540 tpm
- Geschikt voorgewicht (ballast)
- Juiste bandendruk

### ⚠ VOORZICHTIG

Neem de door de bandenfabrikant aanbevolen minimale en maximale bandendruk in acht.

Tractoronderdelen (Figuur 4)



Figuur 4

1. Onderste verbindingsarm
2. Bovenste verbindingsarm
3. Aftakas
4. Zwaai koppeling

Ballastvereisten

### ⚠ WAARSCHUWING

Als u de ProCore beluchter aan de achterzijde van de tractor bevestigt, vermindert het gewicht op de vooras van de tractor.

Als u nalaat om de nodige ballast toe te voegen, kan dit tot een ongeluk leiden met ernstig lichamelijk letsel of de dood tot gevolg.

- Om ervoor te zorgen dat u voldoende stuurkracht en stabiliteit behoudt, kan het nodig zijn om ballast toe te voegen aan de voorzijde van de tractor.
- Raadpleeg de gebruikershandleiding van de tractor voor informatie over de ballastvereisten.

# 2

## Onderste verbindingsarmen bevestigen

Benodigde onderdelen voor deze stap:

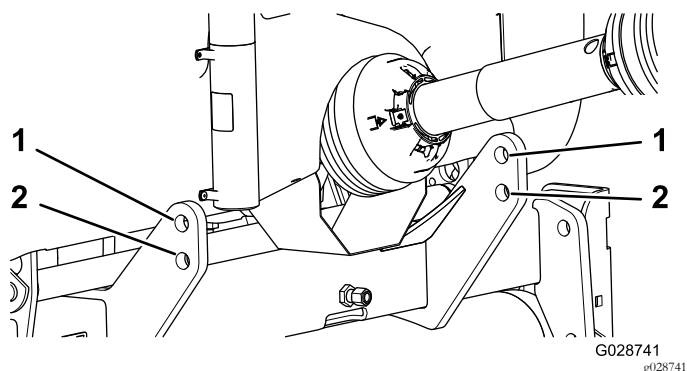
- |   |         |
|---|---------|
| 2 | Borgpen |
|---|---------|

### Procedure

1. Zorg ervoor dat de beluchter voor de montage op een vlak, horizontaal oppervlak staat.

- Rijd met de tractor achteruit in de richting van de beluchter tot de onderste verbindingsarmen zijn uitgelijnd met de koppelpennen.
- Zorg ervoor dat de aftakas is uitgeschakeld.
- Stel de parkeerrem in werking, zet de motor af en haal het sleuteltje uit het contact. Wacht tot alle bewegende delen tot stilstand zijn gekomen voordat u de bestuurdersstoel op de tractor verlaat.

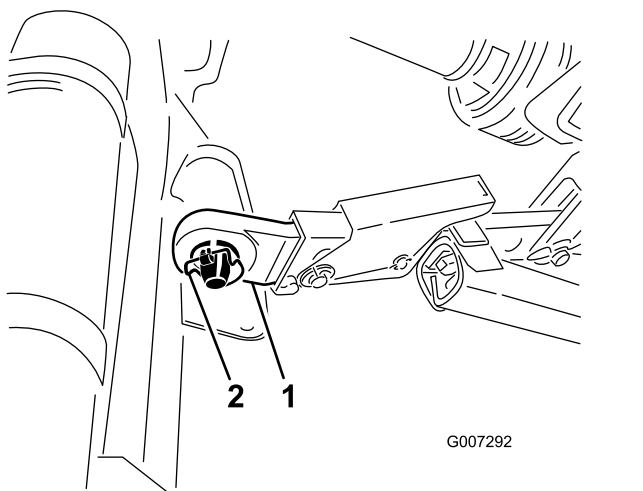
**Opmerking:** Voor een maximale afstand tot de grond moeten de koppelpennen in de onderste bevestigingsgaten worden gestoken (Figuur 5). Raadpleeg het hoofdstuk Aftakas aansluiten om te bepalen wanneer u de bovenste montage-openingen moet gebruiken.



**Figuur 5**

- Bovenste opening
- Onderste opening

- Breng de linker en rechter onderste verbindingsarm aan op de koppelpennen (Figuur 6).



**Figuur 6**

- Onderste schakel
- Borgpen

- Bevestig de onderste verbindingsarmen met de borgpennen aan de koppelpennen (Figuur 6).

# 3

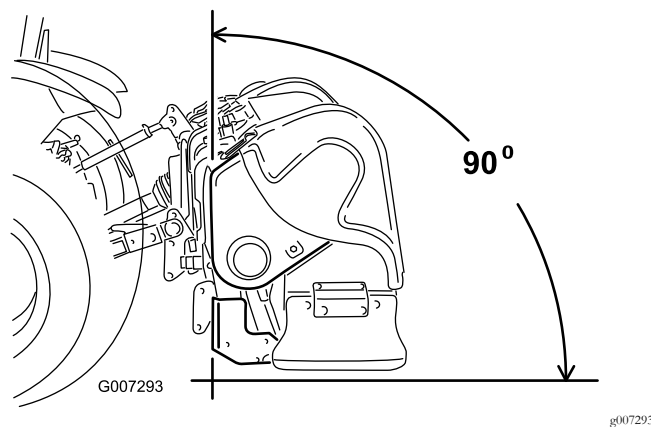
## De bovenste schakel bevestigen

**Benodigde onderdelen voor deze stap:**

1	Draaipen
1	Borgpen

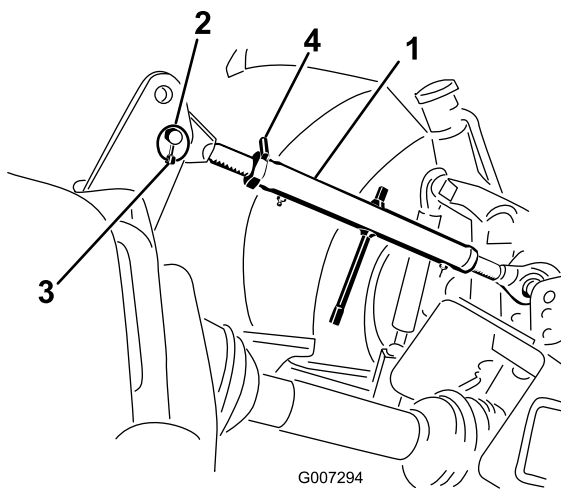
### Procedure

**Opmerking:** Voor de beste beluchtingsgaten moet de voorzijde van de beluchter tijdens het werk verticaal zijn (Figuur 7). Stel de bovenste schakel af om deze hoek te veranderen. Zie [Gebruiksaanwijzing \(bladz. 20\)](#) voor aanvullende informatie.



**Figuur 7**

- Verbind de bovenste schakel met het onderste gat in de beugel en bevestig met de draaipen en de borgpen (Figuur 8).

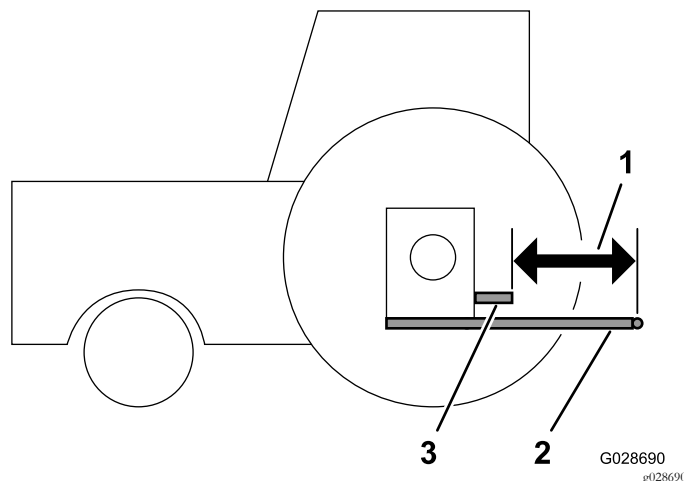


**Figuur 8**

- |                     |             |
|---------------------|-------------|
| 1. Bovenste schakel | 3. Borgpen  |
| 2. Draaipen         | 4. Borgmoer |

2. Smeer de draaduiteinden van de stalen buizen van de bovenste schakel.
3. Draai aan de bovenste schakel om de verbinding vast te zetten. Stel af zodat de voorzijde van het beluchterframe een hoek van 90 graden vormt met de grond (Figuur 8).
4. Zet de bovenste schakel vast met de borgmoer.

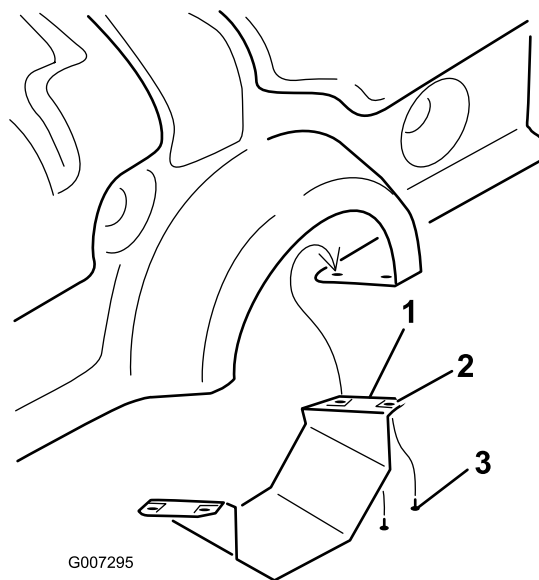
uiteinde van de uitgaande aftakas te bepalen. Raadpleeg de gebruikershandleiding van uw tractor om na te gaan of de lengte van de balansarmen van uw tractor kan worden aangepast. Neem contact op met uw erkende Toro-dealer als u hulp nodig hebt om deze meting uit te voeren en om de aandrijfas (115-2839) te bestellen, indien nodig.



**Figuur 9**

- |                         |                                  |
|-------------------------|----------------------------------|
| 1. 'M'-afmeting         | 3. Uitgaande aftakas van tractor |
| 2. Onderste balansarmen |                                  |

1. Verwijder de onderste aftakaskap (alleen op de ProCore 864) (Figuur 10).



**Figuur 10**

- |   |            |
|---|------------|
| 1. Onderste aftakaskap (alleen ProCore 864) | 3. Schroef |
| 2. Plaatmoer                                |            |

2. Verbind de aftakas met de ingaande as van de tandwielkast; gebruik hierbij een 1/2 x 3,00" bout en 1/2" moer (Figuur 11).

# 4

## De aftakas aansluiten

### Benodigde onderdelen voor deze stap:

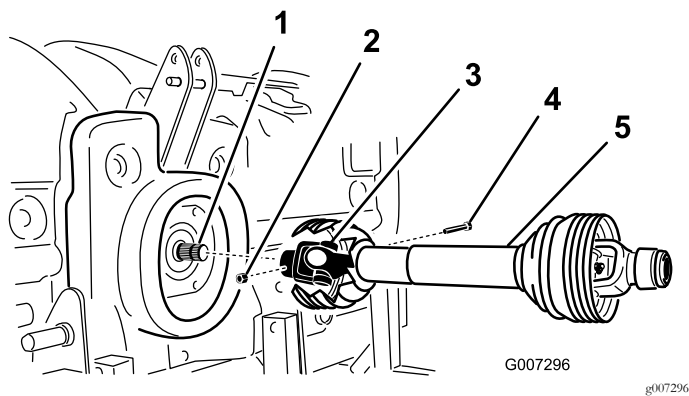
1	Bout (1/2 x 3")
1	Moer (1/2 inch)
-	Korte aandrijfas, onderdeel 115-2839 (kan nodig zijn; wordt afzonderlijk verkocht)

### Procedure

**Belangrijk:** Monteer indien nodig de korte aandrijfas, onderdeel 115-2839 (afzonderlijk verkrijgbaar). In de meeste gevallen is de korte aandrijfas niet nodig.

Raadpleeg Figuur 9 en bepaal de stand van de uitgaande aftakas op de tractor ten opzichte van de onderste balansarmen. Deze afstand is aangeduid met 'M'. De standaard aandrijfas van uw beluchter is geschikt voor 'M'-afmetingen van minimaal 48,89 cm. Als de 'M'-afmeting kleiner is, kunt u een optionele korte aandrijfas kopen (115-2839) voor 'M'-afmetingen tot 39,37 cm.

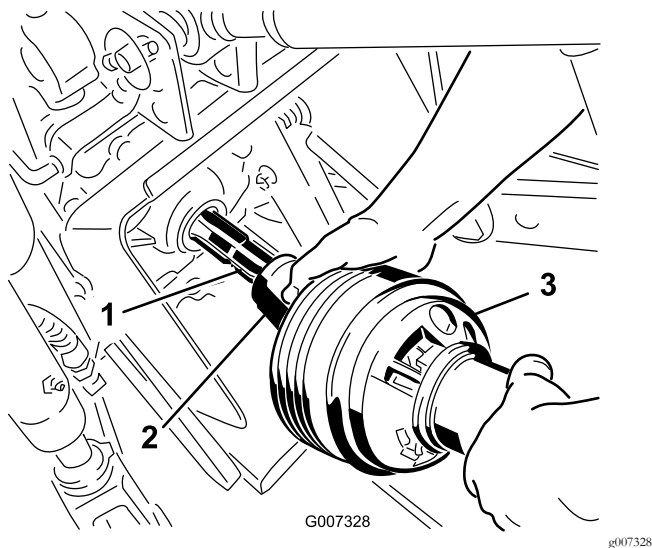
Een richtlijnial over de uiteinden van de balansarmen kan helpen om de afstand tussen de balansarmen en het



**Figuur 11**

- |                            |            |
|----------------------------|------------|
| 1. Ingang van tandwielkast | 4. Bout    |
| 2. Moer                    | 5. Aftakas |
| 3. Koppeling aftakas       |            |

- Sluit de aftakas aan op de achterste aftakas van de tractor.



**Figuur 12**

- |                      |            |
|----------------------|------------|
| 1. Uitgang tractor   | 3. Aftakas |
| 2. Koppeling aftakas |            |

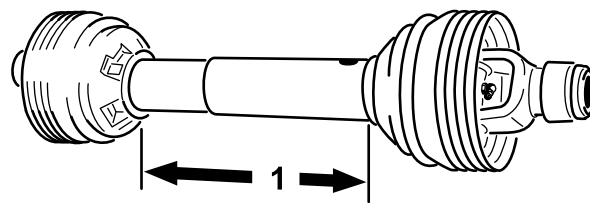
- Schuif de aftakas zo ver naar voren als de tractor toelaat.
- Trek de vergrendelkraag naar achteren om de aftakas op zijn plaats te vergrendelen. Schuif de aftakas naar achteren en naar voren om te controleren of deze correct is vergrendeld.
- Alleen op CE-conforme machines: sluit de kapbeveiligingskettingen van de aandrijfasdelen aan op de gelaste klemmen van de verbindingsarmen. Controleer of de kettingen genoeg speling hebben als de beluchter omhoog of omlaag wordt gebracht.

## ▲ VOORZICHTIG

Laat alle aftakaskappen op hun plaats zitten teneinde lichamelijk letsel te voorkomen. Op CE-conforme machines dient u de kapkettingen te verbinden met de verbindingsarmen om te voorkomen dat de kappen tijdens het werk gaan draaien.

- Op de ProCore 864 dient u de onderste aftakaskap op de beluchter te monteren.
- Controleer of de uitschuifbare buis minimaal 76 mm overlapt wanneer de beluchter tot de maximale hoogte is getild.

Om de overlap te controleren, meet u de afstand tussen de buitenkappen, zoals op afbeelding [Figuur 13](#). Deze afstand mag niet meer dan 406 mm bedragen. Als dat wel zo is, moet u de onderste hefpen naar het bovenste stel gaten verplaatsen voordat u aan de slag gaat.



**Figuur 13**

- 406 mm

# 5

## Zwaai koppelingen aanpassen

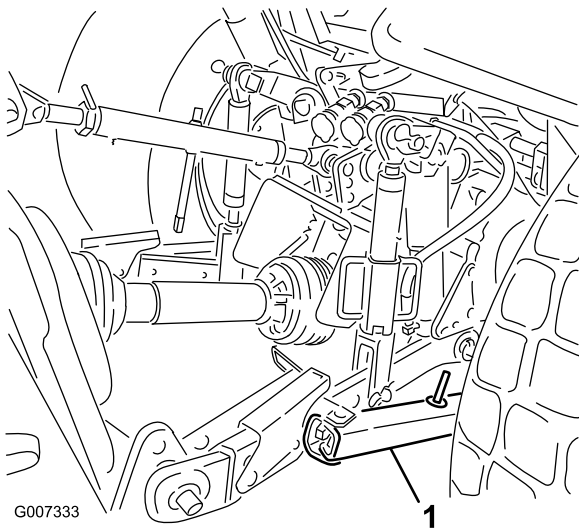
**Geen onderdelen vereist**

### Procedure

De ProCore 864 is asymmetrisch ontworpen ten opzichte van de middenlijn van de tractor. De aftakas staat 4 cm links van het midden en de beluchter 14,5 cm rechts van het midden. Pas indien nodig de zwaai koppelingen aan.

De ProCore 1298 is symmetrisch ontworpen ten opzichte van de middenlijn van de tractor. Pas indien nodig de zwaai koppelingen aan.

Pas de zwaai koppelingen op de onderste trekarmen van de 3-punts trekhaak aan om de zwaairuimte opzij te minimaliseren tot maximaal 25 mm aan beide zijden ([Figuur 14](#)).



**Figuur 14**

1. Zwaai koppeling

Pas de onderste koppelingen naar binnen toe aan tot deze contact maken met de montageplaten van de beluchter. Hierdoor wordt de spanning op de pennen verminderd. Als de tractor zwaai kettingen heeft in plaats van zwaai koppelingen, wordt aangeraden om ringen te monteren tussen de onderste koppelingsarm en de borgpen om de overhangende lading op de hefpenen te verminderen.

**Opmerking:** Raadpleeg de gebruikershandleiding van de tractor voor aanvullende montage- en instelprocedures.

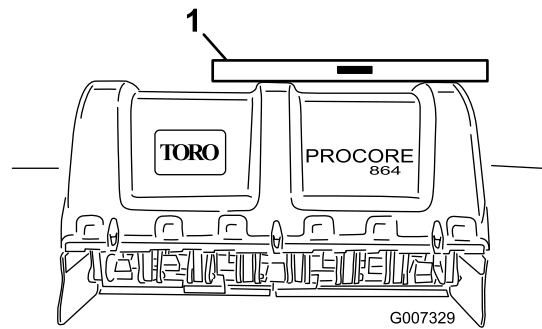
## 6

### De beluchter horizontaal stellen in de breedterichting

Geen onderdelen vereist

#### Procedure

1. Parkeer de tractor en beluchter op een horizontaal, stevig oppervlak.
2. Plaats een waterpas bovenop het frame van de beluchter om te controleren of deze waterpas staat (Figuur 15).



**Figuur 15**

1. Waterpas

3. Draai aan de instelknop (indien uw machine hiermee is uitgerust) om de arm van de koppeling omhoog of omlaag te brengen tot de beluchter in de breedterichting waterpas staat.

**Opmerking:** Raadpleeg de gebruikershandleiding van de tractor voor informatie over aanvullende instelprocedures.

## 7

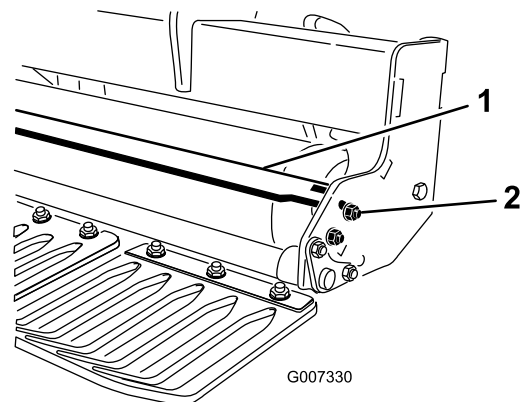
### Rolschraper afstellen

Geen onderdelen vereist

#### Procedure

Stel de rolschraper zo af dat er ongeveer 1 tot 2 mm speling is tussen de schraper en de rol.

1. Zet de moeren los waarmee de uiteinden van de schraper bevestigd zijn aan de lip van de rolschraper (Figuur 16).



**Figuur 16**

1. Rolschraper
2. Moer

2. Schuif de rolschraper in of uit tot de gewenste stand bereikt is, en draai de moeren vast.

- Alleen op de ProCore 864: u kunt ook de aanslagbout op de middelste steun afstellen om de juiste speling te verkrijgen.

# 8

## De tandkoppen en de tanden monteren

Geen onderdelen vereist

### Procedure

Er is een breed scala tanden en tandkoppen verkrijgbaar voor de beluchter. Selecteer het type tanden, de maat en de benodigde afstand voor het uit te voeren werk. Monteer de tandkoppen en tanden volgens de montage-instructies die bij elke tandenset worden geleverd. Zie [Figuur 21](#) en [Figuur 22](#) voor de accessoires.

**Belangrijk:** Gebruik de beluchter nooit zonder de tandkoppen. De armen kunnen te veel bewegen en het frame van de beluchter beschadigen.

# 9

## De beschermvingers plaatsen

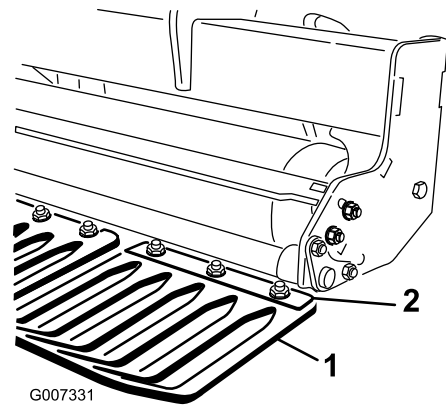
Benodigde onderdelen voor deze stap:

-	Beschermvingers (niet bijgeleverd)
---	------------------------------------

### Procedure

Er is een breed scala beschermvingers verkrijgbaar voor de beluchter. Gebruik de juiste beschermvingers voor de gekozen tandkoppen.

- Zet de moeren los waarmee de klemmen van de beschermvingers bevestigd zijn aan de werktuigenbalk van de beschermvingers ([Figuur 17](#)).



Figuur 17

- Beschermvinger
- Klem voor beschermvingers

- Schuif de juiste beschermvinger onder de klem voor de beschermvingers.
- Stel de beschermvingers van links naar rechts af om een gelijke afstand te houden tot de tanden in elke opening.
- Draai de moeren vast waarmee de beschermvinger bevestigd is.
- Monteer de resterende beschermvingers en maak de klemmen voor de beschermvingers vast.

**Belangrijk:** Controleer vanaf de achterzijde van de machine of de tanden zich in het midden van de openingen in de beschermvingers bevinden.

# 10

## De motorkapvergrendelingen monteren (uitsluitend CE)

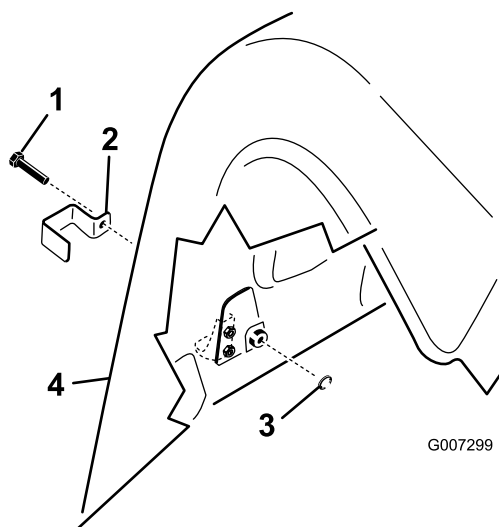
Benodigde onderdelen voor deze stap:

1	CE-conformiteitsset, onderdeel 110-4693 (niet bijgeleverd)
---	--

### Procedure

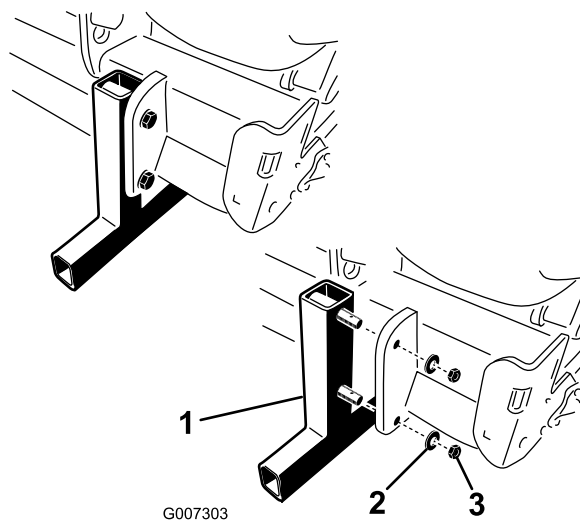
**Opmerking:** De CE-conformiteitsset, onderdeel 110-4693, is nodig om deze stap uit te voeren.

- Op de ProCore 864: gebruik een tapbout (4 in totaal) om een vergrendelbeugel te monteren op de onderste en bovenste motorkapvergrendelingen, links en rechts achteraan; zie [Figuur 18](#).



**Figuur 18**

- |                     |                       |
|---------------------|-----------------------|
| 1. Tapbout          | 3. Inwendige borgring |
| 2. Vergrendelbeugel | 4. Achterkap          |



**Figuur 19**

- |                    |         |
|--------------------|---------|
| 1. Opslagstandaard | 3. Moer |
| 2. Borgring        |         |

- Op de ProCore 1298: gebruik een tapbout (3 per belichtingskop, 6 in totaal) om een vergrendelbeugel aan te brengen op alle onderste motorkapvergrendelingen achteraan en op de bovenste motorkapvergrendeling aan de buitenzijde, en dit zowel op de rechter als de linker achterkap; zie [Figuur 18](#).
- Gebruik een tang of een verstelbare steeksleutel en draai een interne borgring op elke bout (1 tot 2 schroefdraden) om de vergrendeling te bevestigen ([Figuur 18](#)).

- Verwijder de opslagstandaarden.
- Steek de borgpennen (bij de losse onderdelen) in de opslagstandaardpennen ([Figuur 19](#)).
- Gebruik de opslagstandaarden altijd als de beluchter is verwijderd van de tractor.

# 11

## De opslagstandaarden verwijderen

### Benodigde onderdelen voor deze stap:

4	Borgpen (ProCore 864)
8	Borgpen (ProCore 1298)

### Procedure

- Til de beluchter 7,6 tot 15,2 cm van de grond.
- Verwijder de moeren en de borgringen waarmee de opslagstandaarden bevestigd zijn aan de beluchter ([Figuur 19](#)).

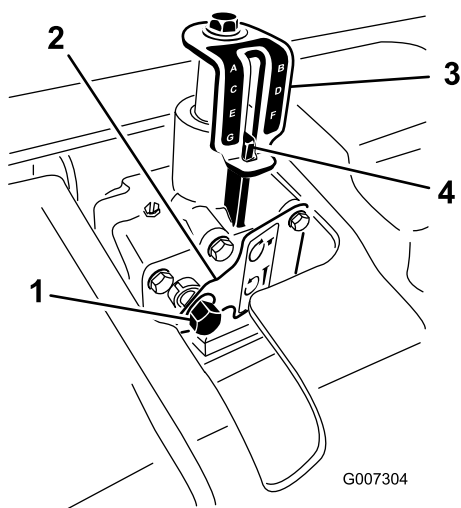


# Algemeen overzicht van de machine

## Bedieningsorganen

### Diepteregelaar

Draai de ingaande as van de diepteregelaar rechtersom om minder diep te beluchten, of linksom om dieper te beluchten (Figuur 20).



Figuur 20

1. Ingaande as diepteregelaar
2. Borgplaatje
3. Indiciesticker diepte
4. Dieptemarkering

**Opmerking:** 17 omwentelingen van de diepteregelaar komt overeen met een diepteverschil van ongeveer 6,4 mm.

## Specificaties

**Opmerking:** Specificaties en ontwerp kunnen zonder voorafgaande kennisgeving worden gewijzigd.

### ProCore 864 Beluchter

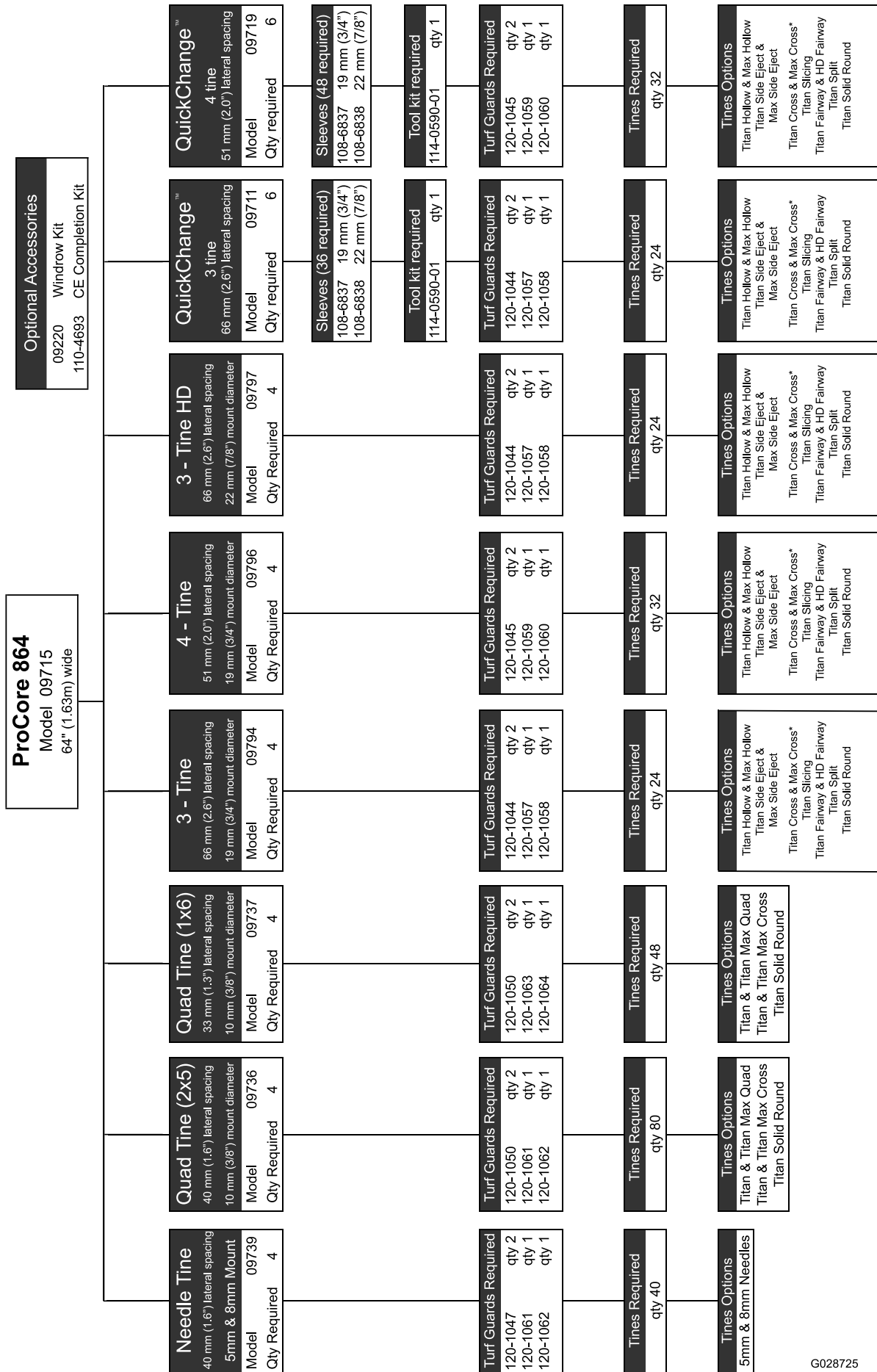
Werkbreedte	163 cm
Totale breedte	170 cm
Totale lengte	89 cm
Totale hoogte	98 cm
Gewicht	714 kg

### ProCore 1298 Beluchter

Werkbreedte	249 cm
Totale breedte	257 cm
Totale lengte	89 cm
Totale hoogte	98 cm
Gewicht	1043 kg

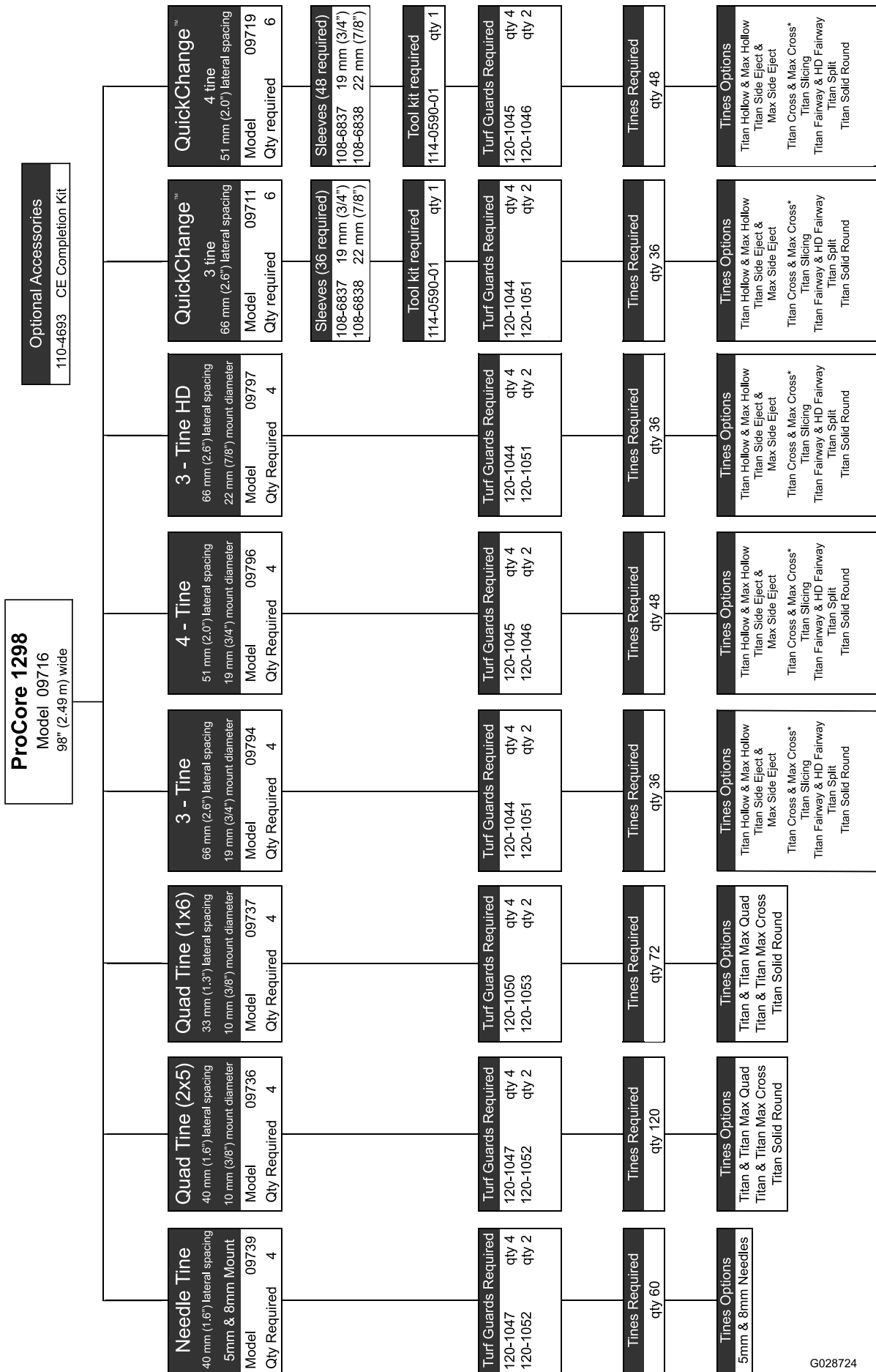
## Werktuigen/accessoires

Een selectie van door Toro goedgekeurde werktuigen en accessoires is verkrijgbaar voor gebruik met de machine om de mogelijkheden daarvan te verbeteren en uit te breiden. Neem contact op met een erkende servicedealer of verdeler of ga naar [www.Toro.com](http://www.Toro.com) voor een lijst van alle goedgekeurde werktuigen en accessoires.



G028725

Figur 21



G028724

g028724

Figuur 22

# Gebruiksaanwijzing

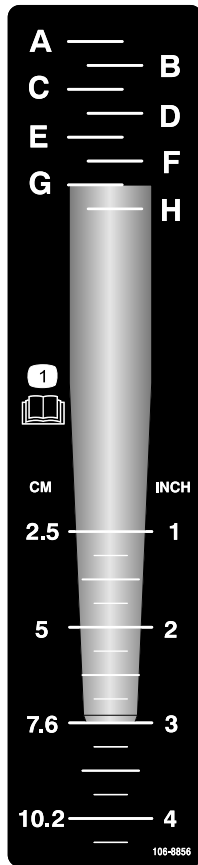
**Opmerking:** Bepaal vanuit de normale bedieningspositie de linker- en rechterzijde van de machine.

## De beluchtingsdiepte aanpassen

### ⚠ VOORZICHTIG

Pas de beluchtingsdiepte alleen aan wanneer de tractor geparkeerd is met de parkeerrem ingeschakeld, de motor uit en de aftakas uitgeschakeld.

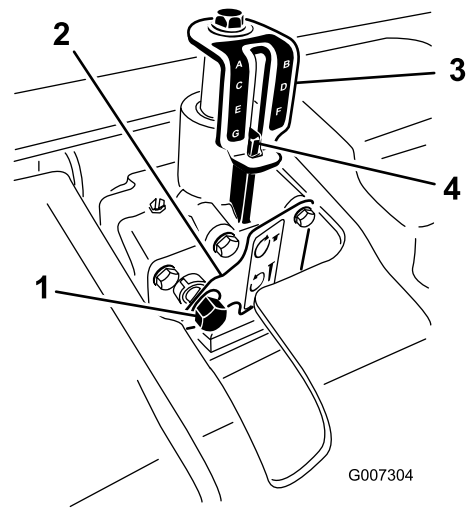
1. Leg de gewenste tand op de dieptesticker en lijn de punt van de tand uit met de gewenste beluchtingsdiepte; zie [Figuur 23](#).



Figuur 23

decal106-8856

2. Bepaal de letterinstelling die overeenkomt met de montagezijde van de tand ([Figuur 23](#)). Stel de diepteregelaar af volgens de overeenkomstige letter op de sticker.
3. Breng een ratelsleutel van 9/16" aan op de ingaande as van de diepteregelaar ([Figuur 24](#)).



Figuur 24

g007304

1. Ingaande as diepteregelaar
2. Borgplaatje
3. Indiciesticker diepte
4. Dieptemarkering

4. Druk op de dop of gebruik uw hand om deze op het borgplaatje te duwen.
5. Draai de diepteregelaar rechtsom om minder diep te beluchten, of linksom om dieper te beluchten. ([Figuur 24](#)).
6. Draai de ingaande as van de diepteregelaar tot u de gewenste diepte bereikt zoals aangegeven op de sticker van de diepteregelaar ([Figuur 24](#)).

**Opmerking:** 17 omwentelingen van de ingaande as van de diepteregelaar komt overeen met een diepteverschil van ongeveer 6,4 mm.

## Leren werken met de bedieningsorganen van de tractor

U moet vertrouwd raken met het gebruik van de onderstaande bedieningsorganen van de tractor voordat u de beluchter kunt bedienen:

- Aftakas inschakelen
- 3-punts trekhaak (omhoog/omlaag)
- Koppeling
- Gashendel
- Schakelhendel
- Parkeerrem

**Opmerking:** Raadpleeg de gebruikershandleiding voor instructies over de bediening.

## De basiselementen van de bediening

Met de 3-punts trekhaakkoppeling van de tractor kan de beluchter omhoog worden gebracht voor transport en omlaag voor bediening.

Het vermogen van de aftakas van de tractor wordt via assen, een tandwielkast en drijfriemen overgebracht naar een aantal krukassen die de armen met de tanden in het grondoppervlak drijven.

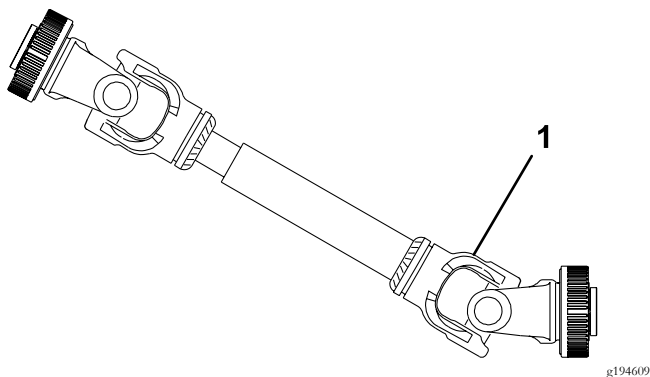
Terwijl de tractor vooruitrijdt, de aftakas is ingeschakeld de machine omlaag is gebracht, wordt er een serie openingen in het gazonoppervlak aangebracht.

De werkdiepte van de tanden wordt bepaald door de hoogte-instelling van de diepteregelaar.

De afstand tussen de openingen wordt bepaald door de overbrengingsverhouding (of de stand van het hydrostatische tractiepedaal) van de tractor en het aantal tanden in elke tandenkop. De insteekafstand verandert niet door het wijzigen van het toerental van de motor.

## Vertrouwd raken met de bedieningsprocedures

**Belangrijk:** Zorg er bij het aansluiten van de aftakas voor dat de beluchter niet hoger wordt getild dan nodig is. Als u de machine te hoog tilt, kunnen de scharnierpunten van de aftakas breken (Figuur 25). De aftakas kan worden bediend in een hoek van maximaal 25°, maar mag nooit de 35° passeren wanneer de beluchter zich in de hoogste stand bevindt, omdat de as anders ernstig beschadigd kan worden.



**Figuur 25**

1. Hier kan een breuk optreden.

Zoek voordat u de beluchter gaat gebruiken een ongebruikt gebied en oefen met het gebruik van de machine en de beluchter aangekoppeld. Bedien de tractor met de aanbevolen versnellingsinstelling en aftakassnelheid en zorg dat u vertrouwd raakt met de hantering van de beluchter/tractor.

Oefen met starten en stoppen, beluchter omhoog en omlaag brengen, uitschakelen van de aftakasaandrijving en het uitlijnen van de machine met de eerder aangebrachte banen (werkgangen). Een oefensessie zorgt voor vertrouwen in de prestaties van de beluchter en helpt te zorgen voor de juiste bedieningstechnieken op het moment dat de machine wordt gebruikt.

Als er zich sprinklerkoppen, elektriciteits- of telefoondraden of andere obstructies bevinden in het te beluchten gebied, moet u deze voorwerpen markeren om ervoor te zorgen dat ze niet worden beschadigd tijdens het beluchten.

### **▲ VOORZICHTIG**

**Om lichamelijk letsel te voorkomen, mag u de tractorstoel nooit verlaten zonder eerst de aftakas uit te schakelen, de parkeerrem in te stellen en de motor af te zetten. Voer nooit reparaties uit aan de beluchter tenzij deze omlaag is gebracht tot op de opslagstandaard of geschikte blokken of krikken. Zorg ervoor dat alle veiligheidsvoorzieningen zich op de juiste plaats bevinden voordat u de machine weer gaat gebruiken.**

## Voordat u gaat beluchten

Inspecteer het werkgebied op obstakels die de machine kunnen beschadigen en verwijder deze indien mogelijk of plan hoe u deze obstakels kunt vermijden. Neem reservetanden en werktuigen mee voor het geval er tanden beschadigd raken door contact met vreemde voorwerpen.

## Gebruik van de machine

**Opmerking:** Als u naaldtandkoppen gebruikt, lees dan zeker de bij de set geleverde instructies voor de bijzondere bedieningsprocedures.

1. Laat de beluchter zakken op de 3-punskoppeling zodat de tanden bijna de grond raken op het laagste punt van hun slag.
2. Schakel bij een laag motortoerental van de tractor de koppeling van de aftakas in om de beluchter te starten.

**Belangrijk:** Gebruik de beluchter nooit zonder de tandkoppen.

3. Selecteer een versnelling waarmee u ongeveer 1 tot 4 km/uur vooruitrijdt bij een aftakassnelheid van 540 tpm (raadpleeg de gebruikershandleiding van de tractor).
4. Zodra de koppeling wordt losgelaten en de tractor vooruitrijdt, brengt u de machine volledig omlaag en verhoogt u het motortoerental tot een maximaal toerental bij de aftakas van 540 tpm.

**Belangrijk:** Bedien de aftakas van de tractor nooit met een toerental hoger dan 540 tpm omdat de beluchter anders kan worden beschadigd.

**Opmerking:** Controleer of de rol de grond raakt.

5. Let op het patroon van de openingen. Als u een grotere insteekafstand wenst, laat dan de voorwaartse snelheid van de tractor toenemen door een hogere versnelling te gebruiken. Bij een hydrostatisch aangedreven tractor activeert u de hydrostatische hendel of het pedaal om sneller te gaan. Voor een kleinere insteekafstand moet u de voorwaartse snelheid van de tractor verminderen. **Als u het toerental van de motor verandert terwijl u in dezelfde versnelling blijft, verandert het insteekpatroon niet.**

**Belangrijk:** Kijk veelvuldig achterom om te controleren of de machine naar behoren werkt en de banen steeds netjes naast elkaar liggen.

6. Gebruik het voorwiel van de tractor als geleide om de laterale insteekafstand gelijk te houden met de vorige banen.
7. Breng aan het einde van de beluchtingsbaan de beluchter omhoog en schakel de aftakas uit.
8. Als u achteruitrijdt in een krap gebied (bijvoorbeeld een tee-box), schakel dan de aftakas uit en breng de beluchter omhoog tot de hoogste stand. Zorg dat de beschermvingers niet in het gras grijpen.
9. Verwijder altijd beschadigde machineonderdelen (zoals gebroken tanden) uit het werkgebied, om te voorkomen dat deze worden opgepikt en uitgeworpen door maaimachines en andere gazonmachines.
10. Vervang gebroken tanden, inspecteer en repareer beschadigde tanden die nog kunnen worden gebruikt. Herstel eventuele andere schade aan de machine voordat u met beluchten begint.

## Harde grond beluchten

Als de grond te hard is om de gewenste werkdiepte te verkrijgen, bestaat de kans dat de beluchtingskop gaat stuiten. Dit is te wijten aan de harde ondergrond waarin de tanden proberen te dringen. Dit probleem kan op de volgende manieren worden verholpen:

- U verkrijgt de beste resultaten nadat het heeft geregend of als het gazon de vorige dag is besproeid.
- Verminder het aantal tanden per stomper-arm. Probeer de configuratie van de insteekwerkhuizen symmetrisch te houden zodat de stomper-armen gelijkmatig worden belast.
- Verminder de werkdiepte van de beluchter als u een zeer compacte bodem moet beluchten. Ruim de pluggen op, besproei het gras en belucht opnieuw bij een grotere werkdiepte.

Bij beluchting van een bodem met een harde ondergrond (bijvoorbeeld grond/zand op een rotsachtige laag) kan de

beluchtingskwaliteit te wensen overlaten. Dit is het geval als de werkdiepte groter is dan de bovenlaag en de ondergrond zo hard is dat de tanden deze niet kunnen binnendringen. Als de tanden in contact komen met deze hardere ondergrond, bestaat de kans dat de beluchter omhoogkomt en de bovenkant van de instekingen wordt uitgerekt. Verminder de werkdiepte zodat de tanden niet meer in contact kunnen komen met de harde ondergrond.

## Naaldtanden gebruiken

Lange, dunne tanden gebruiken in een naaldtandkop of een minitandkop kan de voor- of achterzijde van het gat licht vervormen of bewerkstelligen dat er kluitjes worden gevormd. De kwaliteit van de openingen voor deze configuratie verbetert over het algemeen als de snelheid van de beluchtingskop met 10 tot 15% wordt verminderd ten opzichte van de maximale werksnelheid. Bij aftakasaangedreven beluchters kunt u het motortoerental verlagen tot de aftakassnelheid ongeveer 460 tot 490 tpm bedraagt. De voorwaartse insteekafstand wordt niet beïnvloed door het verminderen van het motortoerental. Het ingedrukte gat ondervindt ook invloed van de stand van de Rotalink-demper. Zie [Rotalink afstellen \(bladz. 22\)](#).

## Vermijden dat u wortels omhoogtrekt

Door het gebruik van minitandkoppen in combinatie met grotere beluchtingstanden of grote, volledig gevulde tanden kan het wortelgebied van het gazon ernstig belast worden. Deze belasting kan de wortels beschadigen en ervoor zorgen dat het gazon omhooggetrokken wordt. Als dit optreedt, kunt u dit op de volgende manieren verhelpen:

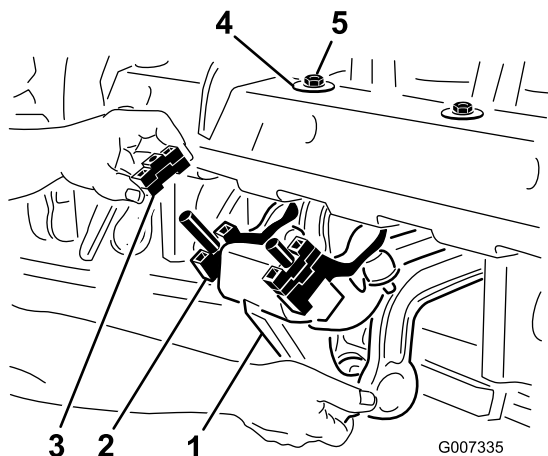
- Verminder de dichtheid van de tanden (verwijder enkele tanden).
- Verminder de werkdiepte (we adviseren dit te doen in stappen van 13 mm).
- Vergroot de voorwaartse insteekafstand (schakel de versnelling van de tractor één stand hoger).
- Gebruik tanden met een kleinere diameter (volledige gevulde of holle tanden).

## Rotalink afstellen

De montagehoogte van de Rotalink-demper heeft een invloed op de reactiekracht die uitgeoefend wordt op de stomper-arm en de mate waarin de beluchter in de grond grijpt. Indien het gat vooraan gedruwd wordt (uitgerekt of ingedrukt), kan een 'stijvere' instelling helpen om deze duwende beweging te vermijden en de insteekkwaliteit verbeteren. Indien het gat achteraan gedruwd wordt (uitgerekt of ingedrukt), kan een 'zachtere' instelling de insteekkwaliteit verbeteren.

Ga als volgt te werk om de positie van de Rotalink af te stellen:

1. Verwijder de 2 borgmoeren (1/2") waarmee de Rotalink-demper bevestigd is aan de onderkant van het frame van de beluchtingskop (Figuur 26).
2. Laat de demper zakken zodat u bij de afstandsstukken kunt komen (Figuur 26).
3. Verplaats voor elke zijde 1 of 2 afstandsstukken van de demper naar de bovenzijde van het frame van de beluchtingskop. Elk afstandsstuk komt overeen met 13 mm. Het onderste bumperafstandsstuk moet op de demper blijven zitten.



Figuur 26

- |                                |             |
|--------------------------------|-------------|
| 1. Rotalink-demper             | 4. D-ring   |
| 2. Onderste bumperafstandsstuk | 5. Borgmoer |
| 3. Afstandsstuk(ken)           |             |

4. Breng de demper weer aan op het frame van de beluchtingskop. Zorg dat de D-ring tegen het frame van de beluchtingskop gemonteerd is; zie Figuur 26. Draai de 2 borgmoeren vast.

Om na te gaan welke invloed deze aanpassing heeft, stelt u slechts 3 of 4 eenheden af en rijdt u een testwerkgang om de oorspronkelijke stand met de nieuwe te vergelijken. Als u tevreden bent over het resultaat, stelt u de overige eenheden af op dezelfde hoogte als de gewenste armen.

## De machine transporteren

Voor transport moet u de beluchter omhoog brengen en de aftakas uitschakelen. Rijd langzaam en schuin over steile hellingen, benader oneffen gebied met verminderde snelheid en rijdt voorzichtig over glooiend terrein om te voorkomen dat u de controle over de machine verliest.

**Belangrijk:** Rij niet sneller dan 24 km/uur.

## De machine reinigen na gebruik

Na gebruik moet u de machine schoonspoelen met een tuinslang **zonder** spuitmond, zodat de afdichtingen en lagers niet worden beschadigd of verontreinigd raken als gevolg van een te hoge waterdruk. U kunt een borstel gebruiken om aangekoekt materiaal te verwijderen. Gebruik een mild reinigingsmiddel om de kappen schoon te maken. Smeer na reiniging alle aandrijflijnen en rollagers en controleer de machine op beschadiging, olielekken en slijtage van de onderdelen en tanden.

Verwijder, reinig en olie de tanden. Spuit een dun laagje olie op de lagers van de beluchtingskop (verbindingen van kruk en demper).

## Tips voor bediening en gebruik

### ⚠ VOORZICHTIG

Om lichamelijk letsel te voorkomen, mag u de tractorstoel nooit verlaten zonder eerst de aftakas uit te schakelen, de parkeerrem in te stellen en de motor af te zetten. Voer nooit aanpassingen of reparaties aan de beluchter uit zonder dat u eerst de beluchter omlaag brengt tot op de veiligheidsstandaard. Zorg ervoor dat alle veiligheidsvoorzieningen zich op de juiste plaats bevinden voordat u de machine weer gaat gebruiken.

- Schakel de aftakas in bij een laag motortoerental. Verhoog het motortoerental om het aftakastoerental van 540 tpm (maximum) te bereiken en breng de beluchter omlaag. Bedien de machine met een motortoerental waarop de beluchter soepel werkt.
- **Opmerking:** Het veranderen van het toerental van de motor/aftakas in een bepaalde versnelling van de tractor (of bij een vaste stand van het hydrostatische pedaal bij tractoren met hydrostatische overbrenging) verandert de insteekafstand niet.
- Maak heel voorzichtig een bocht tijdens het beluchten. Maak nooit scherpe bochten terwijl de aftakasaandrijving is ingeschakeld. Plan de beluchtingsroute voordat u de beluchter neerlaat.
- Als de snelheid van de tractor vermindert bij het werken op een harde ondergrond of bij het oprijden van een helling, moet u de beluchter een beetje omhoog brengen totdat u weer op snelheid bent en vervolgens weer neerlaten.
- Niet beluchten als de grond te hard of te droog is. U verkrijgt de beste resultaten nadat het heeft geregend of als het gazon de vorige dag is besproeid.

**Opmerking:** Als de rol loskomt van de grond tijdens het beluchten, is de grond te hard om te gewenste diepte

te bereiken. Verminder de beluchtingsdiepte totdat de rol contact maakt met de grond tijdens het gebruik.

- Verminder de werkdiepte van de beluchter als u een zeer compacte bodem moet beluchten. Ruim de pluggen op en belucht opnieuw met een grotere werkdiepte, bij voorkeur na het besproeien.
- De ProCore 864-beluchter staat excentrisch aan de rechterzijde van de tractor, zodat u kunt beluchten zonder dat de banden van de tractor over de pluggen rijden. Belucht indien mogelijk steeds met deze zijde naar de vorige beluchtingswerkgang gericht.
- U dient de bovenste schakel te controleren/af te stellen telkens als u de beluchtingsdiepte wijzigt. De voorzijde van de beluchter moet verticaal zijn.
- Kijk veelvuldig achterom om te controleren of de machine naar behoren werkt en de banen steeds netjes naast elkaar liggen.
- Verwijder altijd beschadigde machineonderdelen (zoals gebroken tanden) uit het werkgebied, om te voorkomen dat deze worden opgepikt en uitgeworpen door maaimachines en andere gazonmachines.
- Vervang gebroken tanden; inspecteer en repareer beschadigde tanden die nog kunnen worden gebruikt. Herstel eventuele andere schade aan de machine voordat u met beluchten begint.



# Onderhoud

## Aanbevolen onderhoudsschema

Onderhoudsinterval	Onderhoudsprocedure
Na de eerste 8 bedrijfsuren	<ul style="list-style-type: none"><li>• Smeerolie van de tandwielkast verversen.</li><li>• De torsie van de bevestigingen van de beluchtingskop controleren.</li></ul>
Bij elk gebruik of dagelijks	<ul style="list-style-type: none"><li>• Riemsparing controleren.</li><li>• Riemsparing controleren.</li></ul>
Om de 50 bedrijfsuren	<ul style="list-style-type: none"><li>• Lagers en lagerbussen smeren.</li><li>• De lagers inspecteren.</li></ul>
Om de 100 bedrijfsuren	<ul style="list-style-type: none"><li>• Smering van tandwielkast controleren.</li></ul>
Om de 250 bedrijfsuren	<ul style="list-style-type: none"><li>• Smeerolie van de tandwielkast verversen.</li><li>• De torsie van de bevestigingen van de beluchtingskop controleren.</li></ul>
Om de 500 bedrijfsuren	<ul style="list-style-type: none"><li>• Inspecteer de lagers en vervang deze indien nodig.</li></ul>
Vóór de stalling	<ul style="list-style-type: none"><li>• Voer alle onderhoudsprocedures uit die na 50 bedrijfsuren moeten worden uitgevoerd.</li><li>• Breng verf aan op plaatsen waar de oude verf gekrast is, afschilfert of roest.</li><li>• Verwijder de tanden en reinig deze.</li><li>• Verwijder al het vuil.</li></ul>
Jaarlijks	<ul style="list-style-type: none"><li>• Riemen controleren.</li></ul>

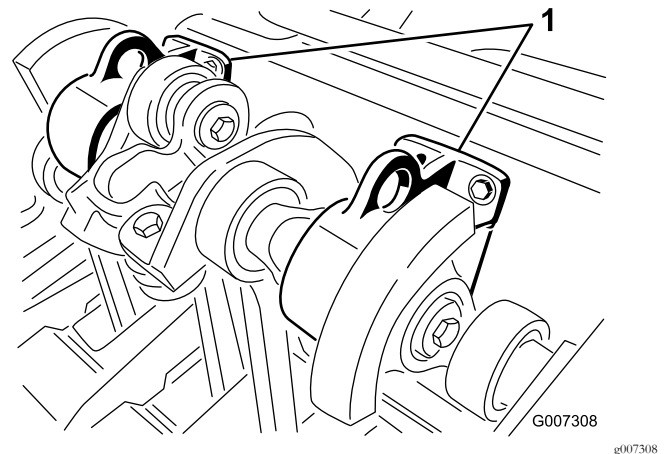
## De machine opkrikken

### ⚠ VOORZICHTIG

Als de machine niet goed wordt ondersteund door blokken of assteunen, bestaat de kans dat de machine in beweging komt of valt, waardoor lichamelijk letsel kan ontstaan.

Als u werktuigen bevestigd of onderhoudswerkzaamheden verricht, moet u de juiste blokken, takels en krikken gebruiken. Zorg ervoor dat de machine is geparkeerd op een stevige, gelijke ondergrond zoals een betonnen vloer. Voordat u de machine opkrikt, moet u werktuigen verwijderen die beletten dat de machine op een veilige en correcte wijze kan worden opgekrikt. Zorg er altijd voor dat de wielen van het sleepvoertuig zijn geblokkeerd of vastgezet. Gebruik assteunen of plaats stevige houten blokken om de opgekrikte machine te ondersteunen.

**Opmerking:** Als deze beschikbaar is, kan er een takel worden gebruikt om de achterzijde van de ProCore beluchter te heffen. Gebruik de ringen in de lagerbehuizing van de beluchtingskop om de takel te bevestigen (Figuur 27)



Figuur 27

1. Hijsringen

## Lagers en lagerbussen smeren

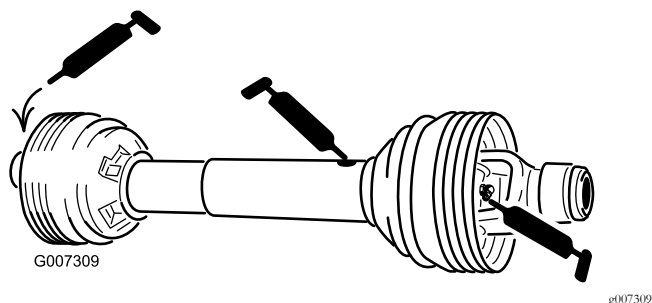
**Onderhoudsinterval:** Om de 50 bedrijfsuren

De belangrijkste lagers van de beluchter zijn permanent afgedicht en hebben geen onderhoud nodig. Hierdoor is er weinig onderhoud nodig en is er geen risico van olie- of smeerlekkage op het gazon.

Er zijn smeernippels die moeten worden gesmeerd met een SAE smeermiddel voor meerdere doeleinden en hoge temperaturen met goede hogedrukprestaties (EP) of met smeervet voor meerdere doeleinden op lithiumbasis.

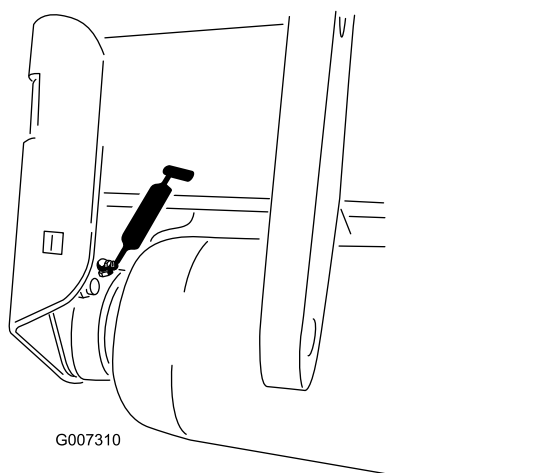
De smeerpunten zijn:

Aftakas (3) (Figuur 28)



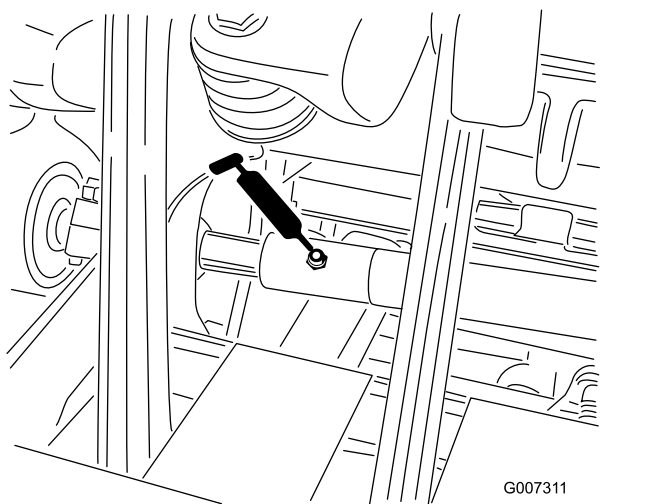
Figuur 28

Rollagers (ProCore 864: 2; ProCore 1298: 4) (Figuur 29)



Figuur 29

Aandrijfaslagers (ProCore 864: 1; ProCore 1298: 2) (Figuur 30)



Figuur 30

**Belangrijk:** Lagere vertonen zelden materiaalgebreken of fabricagefouten. Defecten worden voornamelijk

veroorzaakt door vocht of vuil dat via de afdichtingen binnendringt. Lagere die moeten worden gesmeerd, dienen regelmatig een onderhoudsbeurt te krijgen om vuil of ander schadelijk materiaal eruit te verwijderen. Gesloten lagere zijn in de fabriek voor het leven gesmeerd met een speciaal smeermiddel en voorzien van een robuuste, ingebouwde afdichting die voorkomt dat er vuil of vocht de lagere binnendringt.

Gesloten lagere hoeven niet te worden gesmeerd en hebben op korte termijn geen onderhoud nodig. Dit beperkt het vereiste routineonderhoud en vermindert de kans op beschadiging van het gazon als gevolg van verontreiniging door vet. Deze gesloten lagere leveren goede prestaties en hebben bij normaal gebruik een lange levensduur, maar het verdient aanbeveling de conditie van de lagere en de afdichtingen te controleren teneinde uitvaltijd te voorkomen. De lagere moeten elk seizoen worden gecontroleerd en in geval van beschadiging of slijtage worden vervangen. De lagere moeten soepel functioneren en mogen geen tekenen van beschadiging vertonen zoals oververhitting, lawaai, speling of roestuitslag.

Als gevolg van de werkomstandigheden waaraan deze lagere/afdichtingen blootstaan (zoals zand, chemicaliën voor gazononderhoud, water, schokken, enz.), zijn zij onderhevig aan normale slijtage. Mankementen aan lagere die niet te wijten zijn aan materiaalgebreken of fabricagefouten, vallen niet onder de garantie.

**Opmerking:** De levensduur van lagere kan worden bekort door verkeerde schoonmaakmethoden. Maak de machine niet schoon als deze nog heet is en richt een hogedruk- of hogevolumespuit nooit op de lagere.

Het is normaal dat er uit nieuwe lagere wat vet uit de pakkingen op een nieuwe machine terecht komt. Dit vet wordt zwart door vermenging met vuil en als gevolg van overmatige hitte. Het verdient aanbeveling dit overtollige vet uit de pakkingen na de eerste 8 bedrijfsuren weg te vegen. Er zal altijd een vochtige plek rond de rand van de pakking verschijnen. In het algemeen heeft dit geen nadelige gevolgen voor de levensduur van het lager, maar het zorgt ervoor dat de rand van de pakking gesmeerd blijft.

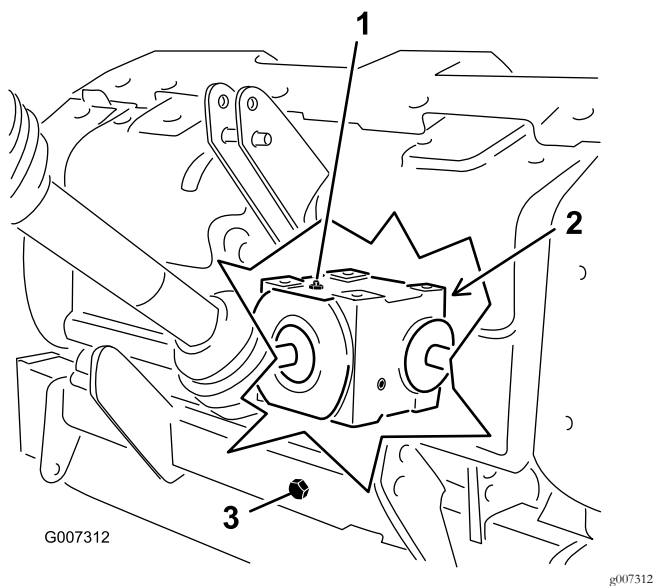
Het strekt tot aanbeveling de lagere van de beluchtingskop om de 500 uur te vervangen. Een lageronderhoudsset voor de complete beluchtingskop is verkrijgbaar bij uw dealer.

## Smering van tandwielkast controleren

**Onderhoudsinterval:** Om de 100 bedrijfsuren

De tandwielkast is gevuld met 80W-90 tandwielolie (of een gelijkwaardig type). Laat de tandwielkast afkoelen voordat u de smeeroilie controleert.

1. Verwijder vuil van de vulplug en controleer de plug om verontreiniging te voorkomen.
2. Verwijder de controleplug van de tandwielkast (Figuur 31).



**Figuur 31**

1. Vulplug
2. Controleplug (achterzijde van tandwielkast)
3. Aftapplug

3. Controleer of het oliepeil tot aan de onderzijde van de controleplug-opening in de tandwielkast staat (Figuur 31).
4. Als het oliepeil te laag is, verwijdert u de vulplug van de tandwielkast en voegt u zo veel olie als nodig toe.
5. Plaats de pluggen.

## Smeerolie van de tandwielkast verversen

**Onderhoudsinterval:** Na de eerste 8 bedrijfsuren  
Om de 250 bedrijfsuren

De tandwielkast is gevuld met 80W-90 tandwielolie (of een gelijkwaardig type).

1. Verwijder vuil van de vulplug en de aftapplug om verontreiniging te voorkomen (Figuur 31).
2. Verwijder de vulplug om de luchtstroom te verminderen.
3. Plaats een opvangbak onder de aftapbuis en verwijder de aftapplug.

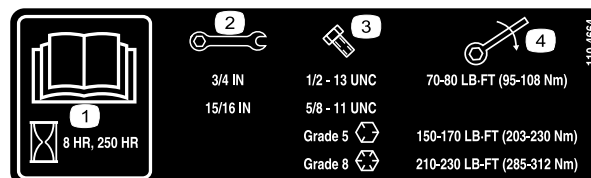
**Opmerking:** De hoge viscositeit van koude olie zorgt voor een lange aftapduur (ongeveer 30 minuten).

4. Nadat alle olie afgetapt is, monteert u de aftapplug.
5. Vul de tandwielkast met 1650 ml hoogwaardige 80W-90 tandwielolie.
6. Monteer de vulplug.
7. Controleer het oliepeil.

## De torsie van de bevestigingen van de beluchtingskop controleren

**Onderhoudsinterval:** Na de eerste 8 bedrijfsuren  
Om de 250 bedrijfsuren

Na de eerste 8 bedrijfsuren moet u de torsie van de bevestigingen van de beluchtingskop controleren. De vereiste torsie van de bevestigingen staat vermeld op de onderstaande instructiesticker voor onderhoud die zich op de beluchtingskop bevindt.



**Figuur 32**

1. Lees de *Gebruikershandleiding*.
2. Formaat sleutel
3. Formaat bout
4. Torsie

## Riemen controleren

**Onderhoudsinterval:** Jaarlijks

De drijfriem(en) van de ProCore beluchters zijn zo ontworpen dat ze erg lang meegaan. Bij normale blootstelling aan ultraviolette straling, ozon of incidentele blootstelling aan chemische stoffen kan de kwaliteit van het rubberen materiaal na verloop van tijd verslechteren, waardoor de riemen voortijdig slijten of stukjes van de riem loslaten.

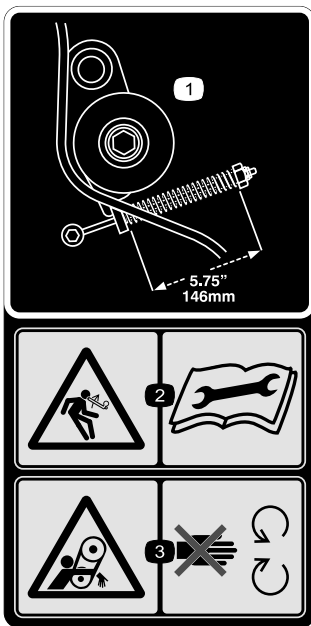
Het wordt ten zeerste aanbevolen de riemen jaarlijks te controleren op tekenen van slijtage, diepe scheuren of vastgekoekt vuil en deze indien nodig te vervangen.

## Riemsparing afstellen

**Onderhoudsinterval:** Bij elk gebruik of dagelijks

Zorg ervoor dat de riem de juiste spanning heeft zodat de machine naar behoren kan werken en onnodige slijtage wordt voorkomen.

1. Controleer of de riem de juiste spanning heeft door de spanpoelievoor samen te drukken tot een lengte van 146 mm; zie Figuur 33.



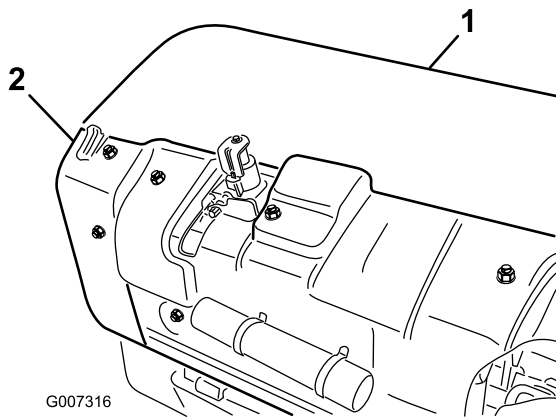
**Figuur 33**

decal110-4667

1. Veerlengte
2. Opgeslagen energie – Lees de *Gebruikershandleiding*.
3. Risico om gegrepen te worden, riem – Blijf uit de buurt van bewegende onderdelen.

2. Stel de riemspanning als volgt af:

- A. Verwijder de achterkap van de beluchtingskop ([Figuur 34](#)).



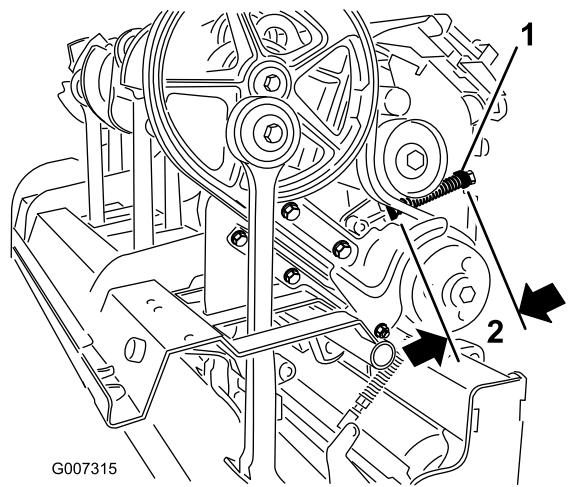
G007316

g007316

**Figuur 34**

1. Achterkap van beluchtingskop
2. Poeliedeksel

- B. Draai de montagebouten van het poeliedeksel los en verwijder het deksel ([Figuur 34](#)).
- C. Zet de borgmoer van de veerhouder los ([Figuur 35](#)).



G007315

g007315

**Figuur 35**

1. Veerhouder
2. 146 mm

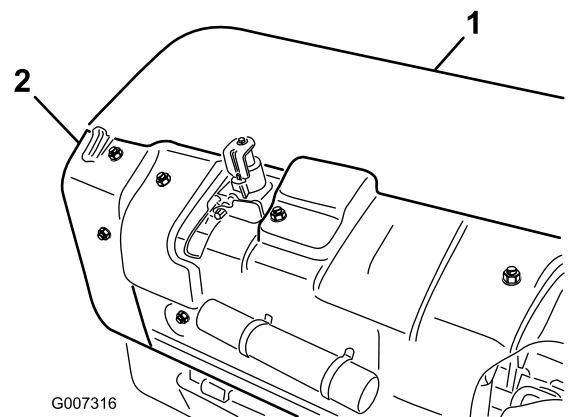
- D. Stel de veerhouder zo af dat de ingedrukte veer de juiste lengte heeft ([Figuur 35](#)).
- E. Draai de borgmoer vast tegen de veerhouder om de afstelling te borgen.
- F. Monteer het poeliedeksel en de kap van de beluchtingskop.

## Aandrijfriem vervangen

**Opmerking:** U hoeft de buitenste stomper-arm **niet** te verwijderen om de aandrijfriem te vervangen.

## De band verwijderen

1. Verwijder de achterkap van de beluchtingskop ([Figuur 36](#)).



G007316

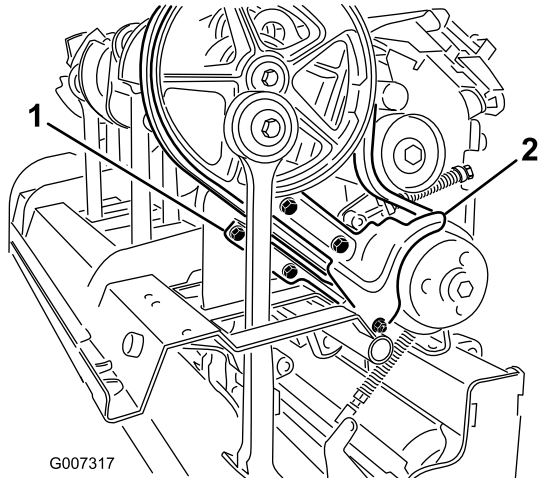
g007316

**Figuur 36**

1. Achterkap van beluchtingskop
2. Poeliedeksel

2. Draai de montagebouten van het poeliedeksel los en verwijder het deksel ([Figuur 36](#)).

3. Verwijder het bevestigingsmateriaal waarmee de stofkap en de onderste riemkap bevestigd zijn (Figuur 37). Verwijder de stofkap en de onderste riemkap.

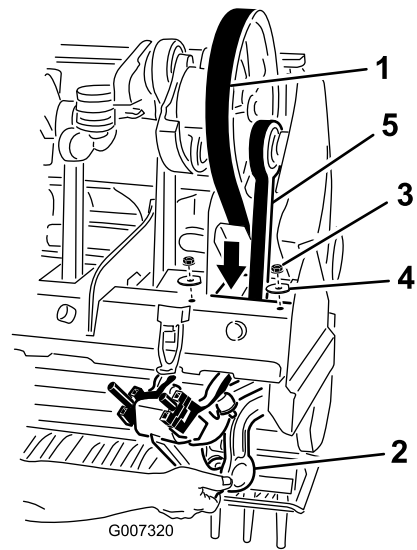


G007317

**Figuur 37**

g007317

1. Onderste riemkap
2. Stofkap



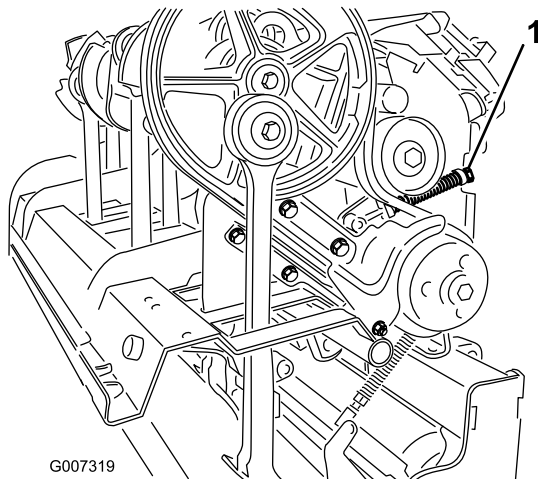
G007320

**Figuur 39**

g007320

1. Drijfriem
2. Rotalink-demper
3. Moer
4. Ring
5. Stomper-arm nr. 1

4. Om de belasting van de spanpoelie te halen, draait u de borgmoer los waarmee de veerhouder bevestigd is (Figuur 38) en draait u de veerhouder.



G007319

**Figuur 38**

g007319

1. Borgmoer van veerhouder

### **⚠ VOORZICHTIG**

**De veren zijn belast, wees voorzichtig bij het afstellen of verwijderen ervan.**

5. Draai de 2 borgmoeren en ringen los waarmee de Rotalink-demper van stomper-arm nr. 1 vastzit, en verwijder de moeren en ringen (Figuur 39).

6. Laat de Rotalink-demper van het frame van de beluchtingskop zakken.
7. Leid de aandrijfriem door het frame van de beluchtingskop naar beneden en rond het onderste uiteinde van stomper-arm nr. 1 (Figuur 39).

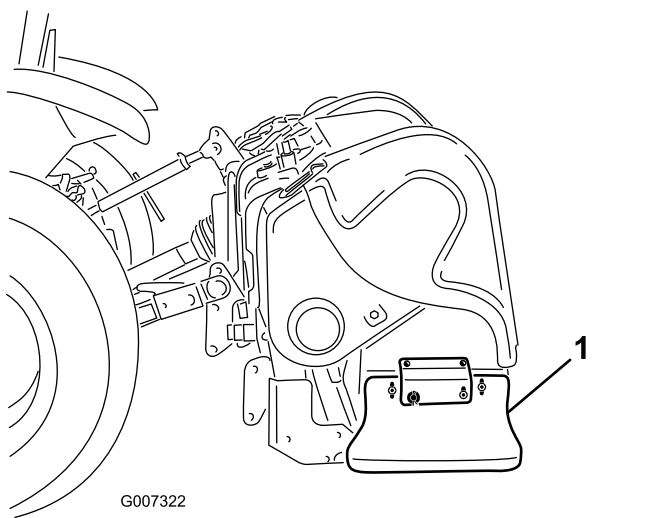
## **De riem monteren**

1. Leid de nieuwe aandrijfriem rond het onderste uiteinde van stomper-arm nr. 1 en naar boven door het frame van de beluchtingskop.
2. Leg de aandrijfriem op de poelie van de krukas, onder de spanpoelie en over de aandrijfpoelie.
3. Til de Rotalink-demper van stomper-arm nr. 1 op naar het frame van de beluchtingskop. Zorg ervoor dat u de afstandsstukken van de demper weer op dezelfde plaats aanbrengt.
4. Bevestig de Rotalink-demper aan de beluchtingskop; gebruik hierbij de 2 ringen en borgmoeren die u eerder verwijderd hebt.
5. Monteer de riemspanpoelie en stel deze af tot de riem de juiste spanning heeft.
6. Monteer de stofkap en de onderste riemkap. Stel de onderste kap zo af dat er speling is met de riem.
7. Monteer het poeliedeksel en de kap van de beluchtingskop.

## Het zijscherm afstellen

De zijschermen van de beluchtingskop moeten zo worden ingesteld dat de onderkant tijdens het beluchten 25 tot 38 mm van de grasmat is verwijderd.

1. Draai de bouten en moeren los waarmee het zijscherm is bevestigd aan het frame (Figuur 40).



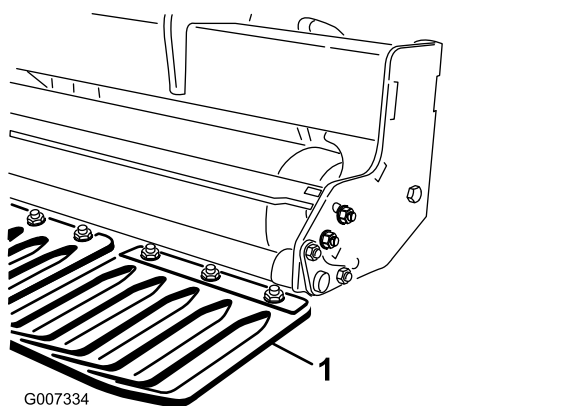
Figuur 40

1. Zijscherm

2. Zet het scherm hoger of lager en draai de moeren vast.

## Beschermvingers vervangen

Vervang beschermvingers (Figuur 41) als zij zijn beschadigd of afgesleten tot een dikte van minder dan 6 mm. Beschadigde beschermvingers kunnen gras meetrekken waardoor het gazon wordt beschadigd.



Figuur 41

1. Beschermvinger

## Insteekafstand instellen

De voorwaartse insteekafstand wordt bepaald door de overbrengingsverhouding van de tractor (of het hydrostatische tractiepedaal). De voorwaartse insteekafstand verandert niet door het wijzigen van het toerental van de motor.

De laterale insteekafstand wordt bepaald door het aantal tanden in de tandenkoppen.

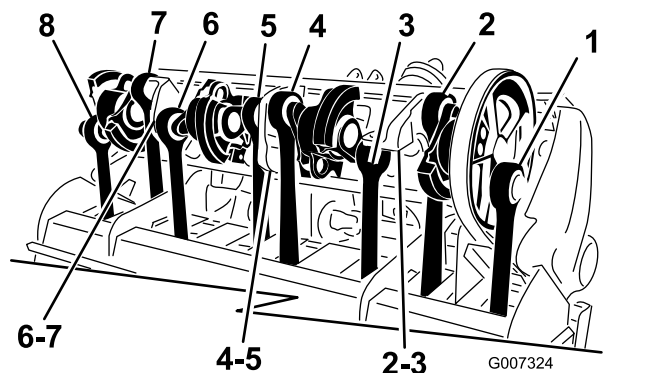
## Timing van de beluchtingskop

Het modulaire ontwerp van de beluchtingskop van de ProCore beluchters werkt soepel als bij geen andere machine op de markt, en zorgt bovendien dat timing niet langer een kwestie van nattevingerwerk is.

### ProCore 864 (Figuur 42)

Deze eenheid heeft een timingconfiguratie die gebaseerd is op de gietstukken op de krukasarmen van de ProCore 648 en ProCore 1298 (patent aangevraagd). Twee krukasarmen met een lagerbehuizing ertussen bevinden zich steeds op 180 graden van elkaar (d.w.z. armstanden 1-2, 3-4, 5-6, 7-8). De aangrenzende paren zijn op dezelfde timing ingesteld, terwijl het laatste paar een vertraging van 120 graden heeft. Tussen aangrenzende paren wordt hetzelfde paar koppelingsgietstukken gebruikt (d.w.z. koppelingstanden 2-3, 4-5, 6-7). Om trillingen tijdens het gebruik van de machine nog te reduceren, werden 2 contragewichten toegevoegd, op positie nr. 1 op de poelie en op positie nr. 8.

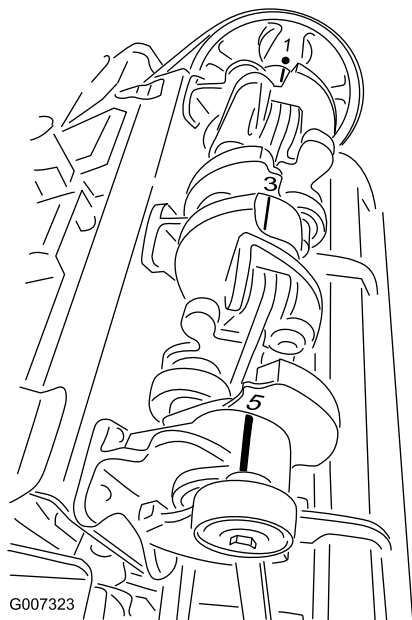
**Opmerking:** De nummers die in de krukasarmen zijn gegoten, komen **niet** overeen met het opgewerkte indicatieteken op de lagerbehuizingen van de ProCore 864.



Figuur 42

### ProCore 1298 (Figuur 43)

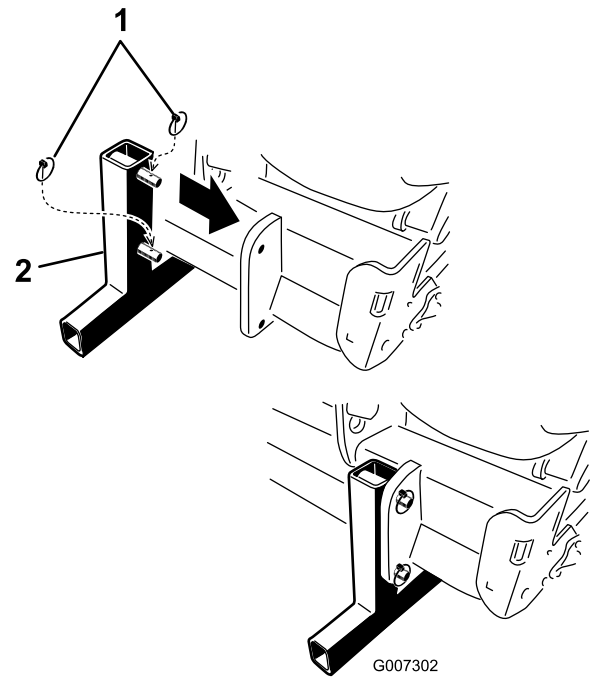
Deze eenheid bestaat uit 2 afzonderlijke beluchtingskoppen met elk 6 armen. De timing van de ene beluchtingskop is niet afhankelijk van die van de andere. U kunt de timingmarkeringen gemakkelijk aflezen aan de hand van de nummers in de gietstukken van de krukasarm en de opgewerkte aanduiding op de lagerbehuizingen. Arm nr. 1 begint altijd met de aandrijfpoelie.



G007323

**Figuur 43**

g007323



G007302

**Figuur 44**

g007302

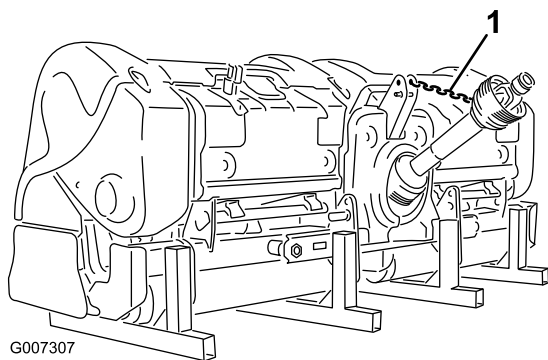
1. Borgpennen                      2. Opslagstandaard

## De beluchter van de tractor verwijderen

1. Parkeer het voertuig op een horizontaal oppervlak, niet op een helling.
2. Schakel de aftakas uit en stel de parkeerrem in werking.
3. Zet de motor af en haal het sleuteltje uit het contact.
4. Wacht tot de motor en alle bewegende delen tot stilstand zijn gekomen voordat u de bestuurdersstoel verlaat.
5. Monteer de opslagstandaarden en bevestig ze aan de beluchter met de borgpennen (Figuur 44).

**Opmerking:** De beluchter kan gestald worden op het laadbord waarop hij werd geleverd.

6. Laat de beluchter langzaam zakken tot de opslagstandaarden de grond raken.
7. Zet de borgmoer los en draai aan de bovenste verstelling zodat er geen spanning is tussen de beluchter en de tractor.
8. Verwijder de borgpen en de bovenste koppelpen waarmee de middelste verbinding aan de beugel is bevestigd. Bewaar de borgpen en de bovenste koppelpen bij de beluchter.
9. Maak de beveiligingskettingen van de kap los van de aftakas van de tractor (alleen CE).
10. Trek de vergrendelkraag terug om de vermogensas los te koppelen van de aftakas van de tractor.
11. Schuif de aftakas terug en verwijder deze van de tractor.
12. Sluit het veiligheidskoord van de aftakas aan op het aftakasscherm om te voorkomen dat de aftakas contact maakt met de grond (Figuur 45).



**Figuur 45**

**1. Aftakaskoord**

13. Verwijder de borgpennen en schuif de onderste verbindingsarmen van de koppelpennen. Bewaar de borgpennen bij de beluchter.

# Stalling

Aan het einde van een beluchtingsseizoen of als de beluchter langere tijd niet zal worden gebruikt, is het verstandig om de volgende preventieve onderhoudswerkzaamheden uit te voeren.

1. Reinig eventueel stof of vuil dat zich op de beluchter of op de bewegende onderdelen heeft verzameld.
2. Verwijder de tanden en reinig deze. Breng een laagje olie op de tanden aan om te voorkomen dat deze tijdens de stallingsperiode gaan roesten.
3. Open de motorkap en reinig de binnenkant van de machine.
4. Vet in alle smeernippels spuiten.
5. Sla de machine op de meegeleverde opslagstandaarden op een harde, droge ondergrond.
6. Maak de aftakas met de ketting vast in de opslagstand om schade te voorkomen of verwijder de aftakas en bewaar deze onder de motorkap om roest te minimaliseren.
7. Verf de rol en werk eventuele krassen op de geleverde oppervlakken bij.
8. Vervang versleten of beschadigde stickers.
9. Stal de beluchter in een droog en veilig gebouw. Binnen stallen zorgt voor minder onderhoud, een langere levensduur en een hogere restwaarde van de machine. Als binnen stallen niet mogelijk is, dek de machine dan af met een zware doek of dekzeil en maak dit stevig vast.



# Opmerkingen:

# Opmerkingen:

## **Privacyverklaring voor Europa**

### **De informatie die Toro verzamelt**

Toro Warranty Company (Toro) respecteert uw privacy. Om uw garantieclaim te behandelen en contact met u op te nemen in het geval van een terugroepactie vragen wij om bepaalde persoonlijke informatie mee te delen, hetzij direct of via uw lokale Toro dealer.

Het Toro garantiesysteem wordt gehost op servers in de Verenigde Staten, waar de privacywet mogelijk niet dezelfde bescherming biedt als in uw land.

**DOOR UW PERSOONLIJKE GEGEVENS MET ONS TE DELEN STEM T U IN MET DE VERWERKING VAN UW PERSOONLIJKE GEGEVENS ZOALS BESCHREVEN IN DEZE PRIVACYVERKLARING.**

### **Hoe Toro informatie gebruikt**

Toro kan uw persoonsgegevens gebruiken om uw garantieclaim te behandelen, contact met u op te nemen in het geval van een terugroepactie, of voor een ander doeleinde waarvan we u op de hoogte brengen. Toro kan uw informatie delen met zijn afdelingen, dealers of andere zakenpartners in verband met deze activiteiten. We verkopen uw persoonsgegevens niet aan andere bedrijven. We behouden ons het recht voor om persoonsgegevens te delen teneinde te voldoen aan geldende wetten en verzoeken van de aangewezen autoriteiten, opdat wij onze systemen naar behoren kunnen gebruiken of met het oog op onze eigen bescherming of die van andere gebruikers.

### **Behoud van uw persoonlijke informatie**

Wij bewaren uw persoonsgegevens zo lang als nodig is voor de doeleinden waarvoor ze oorspronkelijk werden verzameld of voor andere legitieme doeleinden (zoals naleving van voorschriften), of zo lang als vereist is door de van toepassing zijnde wet.

### **Toro's engagement voor de beveiliging van uw persoonlijke gegevens.**

We nemen redelijke voorzorgen om uw persoonlijke gegevens te beschermen. We proberen bovendien de nauwkeurigheid en geldigheid van persoonlijke gegevens te waarborgen.

### **Toegang tot en aanpassing van uw persoonlijke gegevens**

Als u toegang wenst tot uw persoonlijke gegevens of deze wilt aanpassen, gelieve dan een e-mail te sturen naar [legal@toro.com](mailto:legal@toro.com).

## **Australische consumentenwet**

Australische klanten kunnen voor informatie over de Australische consumentenwet (Australian Consumer Law) terecht bij de lokale Toro dealer of ze kunnen deze informatie in de doos vinden.



## Toro Garantie

### 2 jaar beperkte garantie

#### Voorwaarden en producten waarvoor de garantie geldt

De Toro Company en de hieraan gelieerde onderneming, Toro Warranty Company, bieden krachtens een overeenkomst tussen beide ondernemingen gezamenlijk de garantie dat uw Toro Hydroject of ProCore beluchter (hierna: het 'product') gedurende twee jaar of 500 bedrijfsuren\* vrij van materiaalgebreken of fabricagefouten is, met dien verstande dat hierbij de kortste periode moet worden aangehouden. Deze garantie geldt voor alle producten (zie de afzonderlijke garantieverklaringen voor deze producten). In een geval waarin de garantie van toepassing is, zullen wij het product kosteloos repareren en ook niet de kosten van diagnose, arbeid, onderdelen en transport in rekening brengen. De garantie gaat in op de datum waarop het product is geleverd aan de oorspronkelijke koper. \* Het product is uitgerust met een urenteller.

#### Aanwijzingen voor aanvraag van garantieservice

U dient contact op te nemen met de distributeur of erkende dealer bij wie u het product heeft gekocht, zodra u denkt dat er sprake is van een geval waarop de garantie van toepassing is. Als het u moeite kost een distributeur of erkende dealer te vinden of vragen hebt over rechten of plichten met betrekking tot de garantie, kunt u contact met ons opnemen op:

Commercial Products Service Department  
Toro Warranty Company  
8111 Lyndale Avenue South  
Bloomington, MN 55420-1196  
+1-952-888-8801 of +1-800-952-2740  
E-mail: commercial.warranty@toro.com

#### Plichten van de eigenaar

Als eigenaar van het product bent u verantwoordelijk voor de vereiste onderhouds- en afstelwerkzaamheden die worden vermeld in de *Gebruikershandleiding*. Indien u de vereiste onderhouds- en afstelwerkzaamheden niet uitvoert, kan uw garantieclaim worden afgewezen.

#### Zaken en gevallen die niet onder de garantie vallen

Niet alle storingen of defecten van het product die plaatsvinden tijdens de garantieperiode zijn materiaalgebreken of fabricagefouten. Buiten deze garantie vallen:

- Defecten als gevolg van het gebruik van andere dan originele Toro onderdelen, of als gevolg van de montage en gebruik van additionele, gewijzigde of niet van Toro afkomstige accessoires en producten. De fabrikant van deze artikelen kan een afzonderlijke garantie verstrekken.
- Defecten als gevolg van nalatigheid om aanbevolen onderhouds- en/of afstelwerkzaamheden te verrichten. Als u uw Toro-product niet goed onderhoudt volgens de lijst met aanbevolen onderhoudswerkzaamheden in de *Gebruikershandleiding* kan dit ertoe leiden dat garantieclaims worden afgewezen.
- Defecten als gevolg van verkeerd, achteloos of roekeloos gebruik van het product.
- Onderdelen die onderhevig zijn aan slijtage door gebruik, tenzij deze gebreken vertonen. Voorbeelden van onderdelen die slijten of worden verbruikt tijdens een normaal gebruik van het product zijn onder meer, maar niet uitsluitend: remblokken en remvoeringen, koppelvormingen, maaimessen, messenkooien, snijplaten, pennen, bougies, zwenkwielen, banden, filters, drijfriemen en sommige onderdelen van spuitmachines zoals membranen, spuitdoppen, afsluitkleppen en dergelijke.
- Defecten veroorzaakt door externe invloeden. Externe invloeden zijn onder meer, maar niet uitsluitend: weersomstandigheden,

#### Andere landen dan de VS of Canada

Kopers van Toro producten die zijn geëxporteerd uit de Verenigde Staten of Canada, moeten contact opnemen met hun Toro Distributeur (Dealer) voor de garantiebepaling die in hun land, provincie of staat van toepassing zijn. Als u om een of andere reden ontevreden bent over de service van uw verdeler of moeilijk informatie over de garantie kunt krijgen, verzoeken wij u contact op te nemen met de Toro-importeur. Als alle andere middelen tekortschieten, kunt zich wenden tot de Toro Warranty Company.

wijze van opslag, verontreiniging, gebruik van niet-goedgekeurde koelvloeistoffen, smeermiddelen, additieven, meststoffen, water, chemicaliën en dergelijke.

- Normale geluidssterkte, trillingen, slijtage en achteruitgang.
- Normale slijtage omvat onder meer, maar niet uitsluitend: schade aan stoelen als gevolg van slijtage of afschuring, afgebladderde veroppervlakken, beschadigde stickers en krassen op ruiten.

#### Onderdelen

Garantie wordt verleend op onderdelen die moeten worden vervangen in het kader van het vereiste onderhoud, gedurende de garantieperiode tot hun geplande vervanging. Een onderdeel dat uit hoofde van de garantie is vervangen, komt voor de duur van de oorspronkelijke productgarantie in aanmerking voor de garantie en wordt eigendom van Toro. Toro neemt de uiteindelijke beslissing of een onderdeel of een groep van onderdelen wordt gerepareerd of vervangen. Toro mag voor garantiereparaties in de fabriek gereviseerde onderdelen gebruiken.

#### Onderhoud op kosten van de eigenaar

Opvoeren van de motor, smeren, reinigen en waxen, het vervangen van items en voorwaarden die niet onder de garantie vallen, filters, koelvloeistof en het uitvoeren van aanbevolen onderhoudswerkzaamheden behoren tot de gebruikelijke werkzaamheden die nodig zijn voor Toro producten en die voor rekening komen van de eigenaar.

#### Algemene voorwaarden

Op grond van deze garanties mogen reparaties uitsluitend worden uitgevoerd door een erkende Toro dealer.

**The Toro Company en de Toro Warranty Company zijn niet aansprakelijk voor indirecte of bijkomende schade of gevolgschade in samenhang met het gebruik van de Toro-producten die onder deze garantie vallen, inclusief de kosten of uitgaven voor de levering van vervangen materiaal of diensten gedurende een redelijke periode van onbruikbaarheid of buitengebruikstelling tijdens de uitvoering van reparatiewerkzaamheden op grond van deze garantie. Met uitzondering van de emissiegarantie waarnaar hieronder (indien van toepassing) wordt verwezen, bestaat er geen andere uitdrukkelijke garantie.**

Alle impliciete garanties van verkoopbaarheid of geschiktheid voor gebruik zijn beperkt tot de duur van deze uitdrukkelijke garantie. Sommige landen staan uitsluitingen van bijkomende schade of gevolgschade of beperkingen op de duur van de impliciete garantie niet toe, zodat bovengenoemde uitsluitingen en beperkingen in uw geval mogelijk niet van toepassing zijn.

Deze garantie geeft u specifieke juridische rechten; daarnaast kunt u beschikken over andere rechten die per land kunnen verschillen.

#### Opmerking met betrekking tot de garantie op de motor:

Het emissiecontrolesysteem op uw product kan vallen onder de dekking van een afzonderlijke garantie die tegemoetkomt aan de eisen van de Amerikaanse Environmental Protection Agency (EPA) en/of de California Air Resources Board (CARB). De beperkingen van de bedrijfsuren die hierboven zijn genoemd, gelden niet voor de garantie op het emissiecontrolesysteem. Zie de garantieverklaring voor het emissiecontrolesysteem in de *Gebruikershandleiding* of in het documentatiemateriaal van de fabrikant van de motor voor nadere bijzonderheden.