



Count on it.

Käyttöopas

ProCore® 864- ja 1298-ilmastaja

Mallinro: 09715—Sarjanro: 400000000 tai suurempi

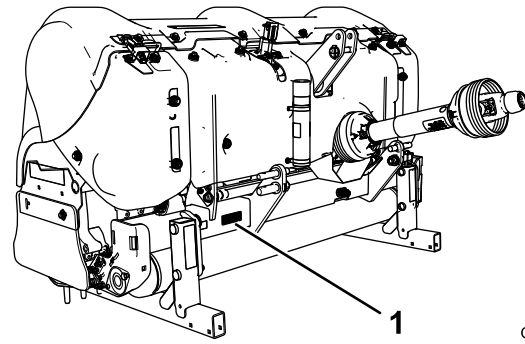
Mallinro: 09716—Sarjanro: 400000000 tai suurempi



⚠ VAARA

KALIFORNIA

Lakiesityksen 65 mukainen varoitus
Tämä tuote sisältää kemikaaleja, jotka
Kalifornian osavaltion tietojen mukaan
aiheuttavat syöpää, synnynnäisiä
epämuodostumia tai lisääntymiseen
liittyvää haittaa.



G028644
g028644

Kuva 2
Malli 09715

1. Malli- ja sarjanumeron sijainti

Mallinro: _____

Sarjanro: _____

Tässä käyttöoppaassa esiintyvä varoitusmerkintä (Kuva 3) ilmaisee vaaratilannetta, josta saattaa olla seurauksena vakava tapaturma tai jopa kuolema, jos suositellut varotoimenpiteet laiminlyödään.



Kuva 3

g000502

1. Varoitusmerkintä

Tässä käyttöoppaassa käytetään kahta termiä tietojen korostamiseksi. **Tärkeää** kiinnittää huomiota mekaanisiin erikoistietoihin ja **Huomautus** korostaa erityishuomion ansaitsevia yleistietoja.

Sisältö

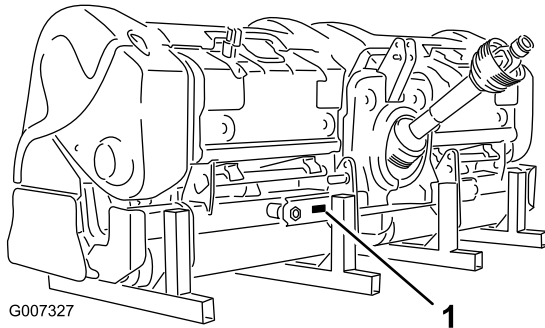
Turvaohjeet	3
Yleinen turvallisuus	3
Turvalliset käyttötavat	3
Turva- ja ohjetarrat	5
Käyttöönotto	8
1 Koneen tarkastus	9
2 Nostovarsien asennus	9
3 Työntövarren asennus	10
4 PTO-akselin asennus	11
5 Sivurajoittimien säätö	12
6 Ilmastajan tasaus sivuttaissuunnassa	13
7 Rullan kaapimen säätö	13
8 Piikkipäiden ja piikkien asennus	13
9 Nurmisojusten asennus	14
10 Konepellin salpojen asennus (vain CE)	14

Johdanto

Lue nämä tiedot huolellisesti, jotta opit käyttämään ja huoltamaan laitetta asianmukaisesti sekä välttämään tapaturmia ja laitevaurioita. Olet itse vastuussa tuotteen asianmukaisesta ja turvallisesta käytöstä.

Voit ottaa yhteyden Toroon suoraan osoitteessa www.Toro.com, jos tarvitset tuoteturvallisuuteen ja käyttökoulutukseen liittyvää materiaalia, tietoja lisävarusteista tai lähimmästä jälleenmyyjästä tai haluat rekisteröidä tuotteesi.

Aina kun tarvitset huoltoa, alkuperäisiä Toro-varaosia tai lisätietoja, ota yhteys valtuutettuun huoltoliikkeeseen tai Toron asiakaspalveluun. Ota tällöin tuotteesi malli- ja sarjanumerot valmiiksi esiin. **Kuva 1** ja **Kuva 2** osoittavat laitteen malli- ja sarjanumeroiden sijainnin. Kirjoita numerot annettuun tilaan.



G007327

g007327

Kuva 1
Malli 09716

1. Malli- ja sarjanumeron sijainti

Turvaohjeet

Yleinen turvallisuus

Tämä tuote voi katkaista jalan tai käden sekä singota esineitä. Noudata aina kaikkia turvallisuusohjeita, jotta vakavilta loukkaantumisilta vältytään.

Tuotteen käyttäminen muuhun kuin sen aiottuun käyttötarkoitukseen voi olla vaarallista käyttäjälle ja sivullisille.

- Lue ja sisäistä tämän *käyttöoppaan* sisältö ennen koneen käyttöä.
- Älä laita käsiä tai jalkoja koneen liikkuvien osien lähelle.
- Älä käytä konetta ilman paikallaan olevia ja toimivia suojuksia ja muita suojalaitteita.
- Älä mene heittoaukkojen eteen. Pidä sivulliset ja lemmikit turvallisen matkan päässä koneesta.
- Älä päästä lapsia käyttöalueelle. Älä koskaan anna lasten käyttää tätä laitetta.
- Pysäytä kone ja sammuta ajoneuvon moottori ennen huoltoa, polttoainesäiliön täyttämistä ja tukoksen poistamista koneesta.

Koneen asiaton käyttö tai huolto voi aiheuttaa tapaturman. Vähennä loukkaantumisriskiä noudattamalla näitä turvallisuusohjeita ja huomioimalla aina varoitusmerkki, joka tarkoittaa varoitusta, vaaraa tai hengenvaaraa – henkilöturvallisuusohjeet. Ohjeiden noudattamatta jättäminen saattaa johtaa henkilövahinkoon tai kuolemaan.

Lisää turvallisuusohjeita on tämän *käyttöoppaan* eri kohdissa.

Turvalliset käyttötavat

Koulutus

- Ilmastajan omistajien on annettava työntekijöille ja koneen käyttäjille täydelliset käyttö- ja turvallisuusohjeet ennen koneella työskentelyn aloittamista ja tämän jälkeen vähintään kerran vuodessa. Tätä konetta ei saa käyttää, ennen kuin kaikki käyttö- ja turvallisuusohjeet on luettu ja ymmärretty. Perehdy kaikkiin ohjauslaitteisiin sekä siihen, miten kone pysäytetään nopeasti.
- Lapset eivät saa käyttää konetta. Älä anna aikuisten käyttää konetta ilman asianmukaista opastusta.
- Poista kaikki roskat ja muut esineet, jotka saattavat vaikeuttaa koneen käyttöä. Pidä kaikki sivulliset työskentelyalueen ulkopuolella.
- Paikanna ja merkitse kaikki maanalaiset esteet, kuten kastelulaitteet ja sähkö- tai puhelinkaapelit.
- Varmista ennen ajoneuvon käynnistämistä, että vaihde on vapaalla ja seisontajarru on kytketty. Lisätietoja ajoneuvon turvallisesta käynnistämisestä on ajoneuvon käyttöoppaassa.
- ProCore-ilmastajan asentaminen ajoneuvon takaosaan vähentää ajoneuvon etuakseliin kohdistuvaa painoa. Riittävän ohjattavuuden ja vakauden varmistamiseksi

11 Tukitelineiden irrotus.....	15
Laitteen yleiskatsaus	15
Ohjauslaitteet	15
Tekniset tiedot	16
Lisälaitteet/lisävarusteet.....	16
Käyttö	19
Ilmastussyvyyden säätö	19
Ajoneuvon ohjauslaitteet.....	19
Toimintaperiaatteet.....	20
Toimintatapojen harjoittelu.....	20
Ilmastuksen valmistelutyöt.....	20
Laitteen käyttö	20
Kovan maaperän ilmastus.....	21
Neulapiikkien käyttö	21
Juurivyöhykkeen noston välttäminen.....	21
Kiertonivelvarsiyksikön säätö.....	21
Laitteen kuljetus	22
Laitteen puhdistus käytön jälkeen.....	22
Käyttövihjeitä	22
Kunnossapito	24
Kunnossapitotaulukko	24
Koneen nostaminen.....	24
Laakerien ja holkkien rasvaus	24
Vaihdelaatikon voitelun tarkistus	25
Vaihdelaatikon voiteluaineen vaihto	26
Ilmastusyksikön kiinnikkeiden kireyden tarkistus.....	26
Hihnojen tarkistus	26
Hihnan kireyden säätö.....	26
Käyttöhihnan vaihto	27
Sivusuojuksen säätö	29
Nurmisuojusten vaihto.....	29
Reikien etäisyyden säätö	29
Ilmastuspään sytytyksen säätömerkit	29
Ilmastimen irrotus ajoneuvosta.....	30
Varastointi	31

voi olla tarpeen lisätä painolastia ajoneuvon etuosaan. Painovaatimuksiin liittyvät ohjeet löytyvät ajoneuvon käyttöoppaasta.

- Älä poista suojuksia tai turvalaitteita. Jos jokin suojus, turvalaite tai tarra on vaurioitunut, korjaa tai vaihda se ennen laitteen käyttämistä. Kiristä kaikki löysät mutterit, pultit ja ruuvit, jotta kone on turvallisessa käyttökunnossa.
- Koneen käytön aikana on käytettävä tukevia ja luistamattomia kenkiä, pitkälahkeisia housuja, suojakypärää, suojalaseja ja kuulosuojaimia. Pitkät hiukset eivät saa roikkua vapaina. Älä käytä koruja tai löysiä vaatteita.

Käyttö

- Pidä kaikki sivulliset ja lemmikkieläimet työskentelyalueen ulkopuolella.
- Koneen käyttäminen vaatii valppautta, jotta se pysyy kuljettajan hallinnassa. Muista:
 - Käytä konetta vain päivänvalossa tai hyvässä keinovalaistuksessa.
 - Varo kuoppia tai muita kätöksissä olevia vaaranpaikkoja.
 - Älä kuljeta konetta hiekkaesteiden, ojen, poukamien tai muiden vaarallisten paikkojen lähellä.
 - Alenna nopeutta rinteissä ja ennen jyrkkiä käännöksiä, jotta kone ei kaadu tai menetä ohjattavuuttaan.
 - Katso ilmastajan taakse ennen peruuttamista.
- Vapauta voimanulosotto (PTO), kytke seisontajarru ja sammuta moottori, jos piikit osuvat kiinteään esineeseen tai kone tärisee epätavallisesti. Irrota avain virtalukosta. Tarkista ilmastaja ja ajoyksikkö vaurioiden varalta. Korjaa vauriot, ennen kuin käynnistät moottorin ja käytät piikkejä. Varmista, että piikit ovat kunnossa ja kaikki pultit ovat kireällä.
- Ennen kuin poistut ilmastajan ja ajoneuvon luota, katkaise ilmastajasta virta, laske se alas ja kytke ajoneuvon seisontajarru (jos on). Sammuta ajoneuvon moottori.
- Älä poistu ajoneuvosta sen liikkeessä. Älä koskaan nouse ajoneuvoon tai poistu siitä moottorin käydessä ja voimanulosoton vetoakselin ollessa kytkettynä. Älä koskaan astu PTO-akselin yli päästäksesi ilmastajan toiselle puolelle, vaan kierrä aina koneen ympäri.
- Pysäköi ilmastaja kovalle, tasaiselle alustalle ja asenna ilmastajan tukitelineet paikoilleen ennen sen irrottamista ajoneuvosta.
- Jos alue on tutkittava maanpinnan alapuolelta, muista, että maan alla voi kulkea sähköjohtoja. Suojaa itsesi sähköiskulta käyttämällä tutkimiseen materiaalia, joka ei johda sähköä.

Kuljetus

- Noudata kaikkia yleisillä teillä ja maanteillä tehtäviin laitekuljetuksiin liittyviä säädöksiä.

- Varmista, että kaikki heijastimet ja ajovalot ovat kunnossa ja puhtaita sekä näkyvissä ohittavalle ja vastaantulevalle liikenteelle.
- Älä kuljeta ajoneuvossa matkustajaa kuljetuksen aikana.
- Alenna nopeutta kuoppaisilla teillä ja alustoilla.
- Erilliset jarrut on aina lukittava yhteen maantieajon ajaksi.

PTO-akseli

- Kaikkien PTO-akselin teräsosien (putkien, laakereiden, liitosten jne.) purkamisen tai korjauksen osalta on suositeltavaa ottaa yhteys paikalliseen Toro-jälleenmyyjään. Komponenttien irrotus korjausta ja uudelleenasennusta varten saattaa vaurioittaa joitakin osia, jos sitä ei tehdä asianmukaisesti jälleenmyyjän käytössä olevien erikoistyökalujen avulla.
- PTO-akselia ei saa käyttää ilman mukana toimitettuja suojuksia, puutteellisella suojauksella, suojausten ollessa vaurioituneita tai CE-koneissa ilman, että erityiset pyörimisenestoketjut on kiinnitetty asianmukaisesti niin, että PTO-akseli voi taittua maksimikulmaansa ketjujen katkeamatta.

Kunnossapito

- Sammuta ennen ajoneuvosta poistumista moottori, katkaise voimanulosotto (PTO) ja kytke seisontajarru ennen ilmastajan säätämistä tai huoltamista. Varmista, että ilmastaja on maassa tai laskettu tukitelineiden varaan.
- Kun työskentelet ilmastajan alla, tue se pukeilla, tunkeilla tai tukitelineillä. Älä käytä ajoneuvon hydraulikkua koneen tukemiseen.
- Aseta kaikki ohjauslaitteet vapaalle, sammuta moottori, kytke seisontajarru ja odota kaikkien liikkuvien osien pysähtymistä ennen ilmastajan huoltamista, kunnossapitoa, säätämistä ja tukien poistamista.
- Varmista koneen turvallinen käyttökunto tarkistamalla, että pultit, ruuvit ja mutterit on kiristetty huolellisesti. Tarkista piikkien kiinnityspulttien kiristysmomentti säännöllisesti.
- Älä tarkista tai säädä hihnan kireyttä ajoneuvon moottorin ollessa käynnissä.
- Varmista huolto- tai säätötöiden jälkeen, että kaikki suojukset on asetettu takaisin paikoilleen ja että kuomu on tiukasti kiinni.
- Tee vain tässä käyttöoppaassa kuvattuja kunnossapitotoimia. Jos kone vaatii suurehkoja korjauksia tai jos tarvitset apua, ota yhteys valtuutettuun Toro-jälleenmyyjään.
- Käyttämällä alkuperäisiä Toro-varaosia suojaat investointisi parhaiten ja ylläpidät Toro-laitteen erinomaista suorituskykyä. Toro toimittaa alkuperäisiä varaosia, jotka on suunniteltu erityisen tarkasti laitteidemme teknisten määritysten mukaisesti. Vaadi alkuperäisiä Toro-varaosia ja voit olla huoletta.

Varastointi

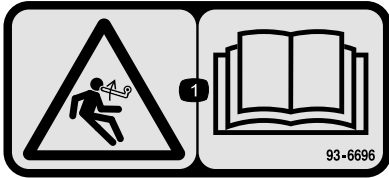
- Säilytä ilmastajaa kovalla ja tasaisella alustalla.
- Säilytä ilmastaja turvallisessa paikassa.
- **Älä** anna lasten leikkiä varastossa olevan ilmastajan päällä tai sen läheisyydessä.

- Varmista, että ilmastaja sijoitetaan vakaalle ja lujalle alustalle, jotta se ei uppoa maahan tai kaadu.
- Varmista, että tukitelineiden lukitusokat ovat tiukasti paikoillaan.

Turva- ja ohjetarrat



Turva- ja ohjetarrat on sijoitettu hyvin näkyville paikoille mahdollisten vaara-alueiden lähetyville. Korvaa vioittuneet tai kadonneet tarrat uusilla.



93-6696

decal93-6696

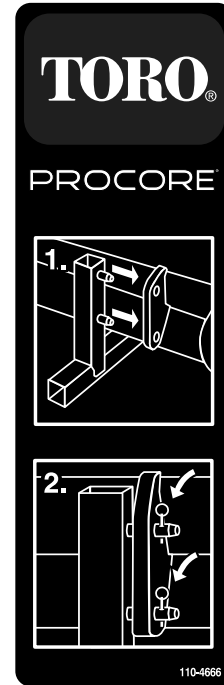
1. Varastoituneen energian aiheuttama vaara – lue käyttöopas.



110-4665

decal110-4665

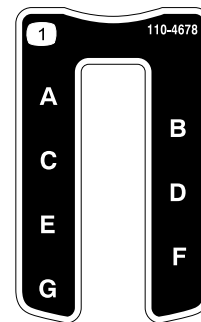
1. Lue käyttöopas.



110-4666

decal110-4666

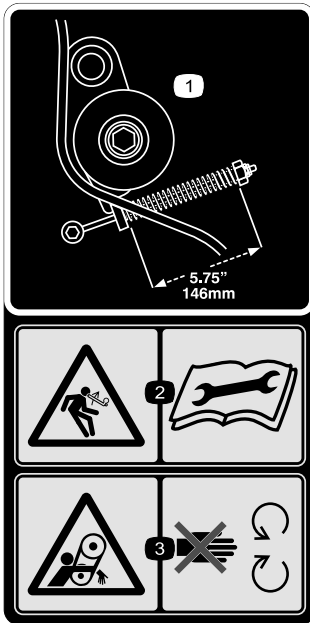
1. Asenna telineen tapit rungossa oleviin aukkoihin.
2. Kiinnitä runko telineeseen sokilla.



110-4678

decal110-4678

1. Ilmastussyvyys



110-4667

1. Jousen pituus
2. Varastoituneen energian aiheuttama vaara – lue käyttöopas.
3. Takertumisvaara, hihna – pysy etäällä liikkuvista osista.

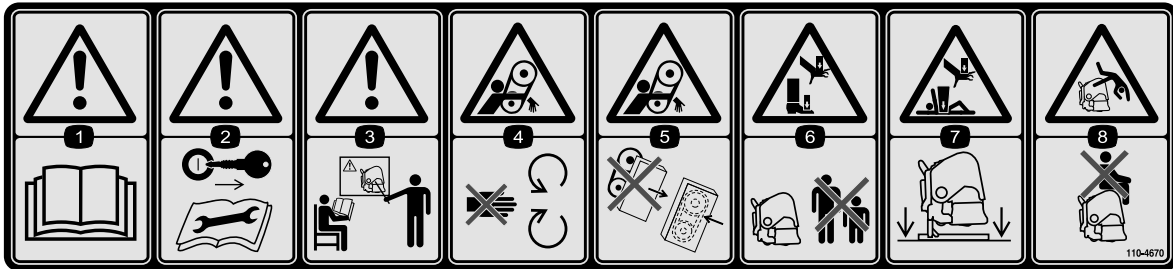


110-4668

1. Takertumisvaara, akseli – pysy etäällä liikkuvista osista.
2. PTO:n nopeus ja suunnan valinta.
3. Kiinnitä kaapeli nipistimellä, kun sitä ei käytetä. Käytä kaapelia PTO:n tukemiseen, kun kone on irrotettu ajoneuvosta.

decal110-4667

decal110-4668



110-4670

1. Vaara – lue käyttöopas.
2. Varoitus – irrota virta-avain ja lue ohjeet ennen korjaamista tai huoltamista.
3. Varoitus – hanki koulutusta ennen koneen käyttöä.
4. Takertumisvaara, hihna – pysy etäällä liikkuvista osista.
5. Takertumisvaara, hihna – pidä kaikki suojukset paikoillaan.
6. Käsien ja jalkojen ruhjoutumisvaara – pidä sivulliset turvallisen matkan päässä koneesta.
7. Käsien ja vartalon ruhjoutumisvaara – tue kone tukitelineillä, kun se ei ole käytössä.
8. Putoamisvaara – älä kuljeta matkustajia.

decal110-4670



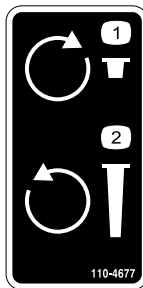
92-1581

decal92-1581



92-1582

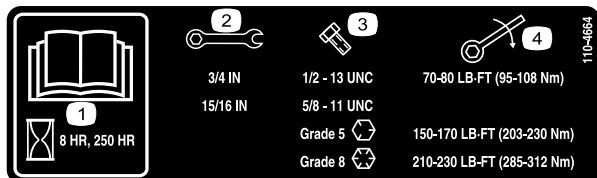
decal92-1582



110-4677

decal110-4677

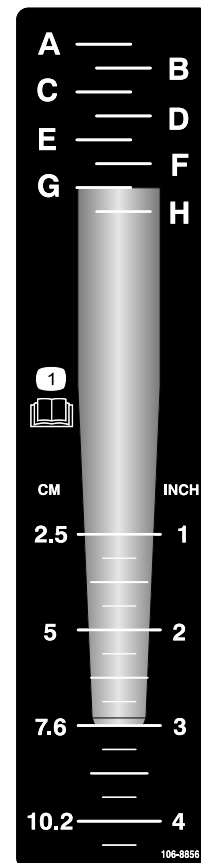
1. Vähennä ilmastussyvyyttä kääntämällä myötäpäivään.
2. Lisää ilmastussyvyyttä kääntämällä vastapäivään.



110-4664

decal110-4664

1. Lue käyttöopas.
2. Avaimen koko
3. Pultin koko
4. Kiristysmomentti



106-8856

decal106-8856

1. Lue käyttöopas.

Käyttöönotto

Irralliset osat

Tarkista alla olevasta taulukosta, että kaikki osat on toimitettu.

Ohjeet	Kuvaus	Määrä	Käyttökohde
1	Mitään osia ei tarvita	–	Tarkasta kone.
2	Lukitussocka	2	Asenna nostovarret.
3	Tappi Lukitussocka	1 1	Asenna työntövarsi.
4	Pultti (1/2 × 3 tuumaa) Mutteri (1/2 tuumaa) Lyhyt vetoakseli, osanumero 115-2839 (voi olla tarpeen; myydään erikseen)	1 1 –	Asenna PTO-akseli.
5	Mitään osia ei tarvita	–	Säädä sivurajoittimia.
6	Mitään osia ei tarvita	–	Tasaa ilmastaja sivuttaissuunnassa.
7	Mitään osia ei tarvita	–	Säädä rullan kaavinta.
8	Mitään osia ei tarvita	–	Asenna piikkipäät ja piikit.
9	Nurmisuojuukset (eivät sisälly toimitukseen)	–	Asenna nurmisuojuukset.
10	CE-vaatimustenmukaisuussarja, osanumero 110-4693 (ei sisälly toimitukseen)	1	Asenna konepellin salvat (vain CE-vaatimusten täyttämiseksi).
11	Lukitussocka (ProCore 864) Lukitussocka (ProCore 1298)	4 8	Irrota tukitelineet.

1

Koneen tarkastus

Mitään osia ei tarvita

Ohjeet

ProCore 864

Käytä apuna seuraavaa luetteloa:

- Vähintään 30 PTO-hevosvoimaa käytettäessä kevyissä tai normaaleissa olosuhteissa (hiekkaiset tai hiekka-/hiuemat, joiden tiivistyminen on normaalia).
- Vähintään 35 PTO-hevosvoimaa käytettäessä normaaleissa tai raskaissa olosuhteissa (raskas hiue-, savi- ja kalliomaaperä, jonka tiivistyminen on normaalia suurempaa).
- Luokan I tai II kolmipistenostolaite, jonka on laskettu nostavan vähintään 714 kg:n painoiset laitteet.
- Ajoneuvon PTO-nopeus 540 kierr./min.
- Riittävä etupään paino (painolasti).
- Oikea rengaspaine.

⚠ VAROITUS

Älä ylitä rengasvalmistajan suosittelemia ajoneuvon renkaiden minimi- ja maksimipaineita.

ProCore 1298

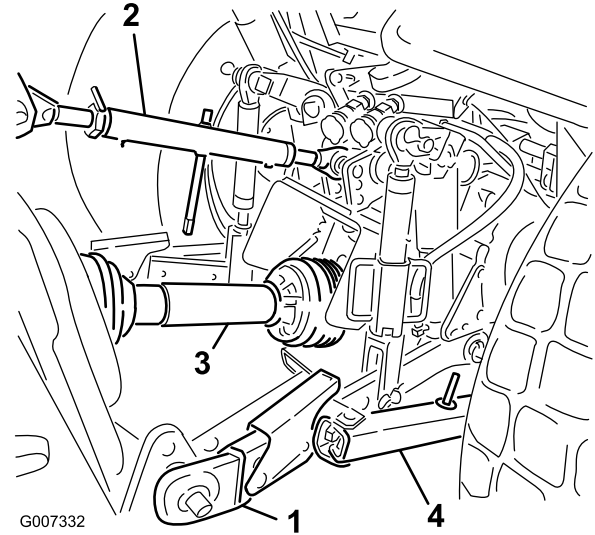
Käytä apuna seuraavaa luetteloa:

- Vähintään 45 PTO-hevosvoimaa käytettäessä kevyissä tai normaaleissa olosuhteissa (hiekkaiset tai hiekka-/hiuemat, joiden tiivistyminen on normaalia).
- Vähintään 50 PTO-hevosvoimaa käytettäessä normaaleissa tai raskaissa olosuhteissa (raskas hiue-, savi- ja kalliomaaperä, jonka tiivistyminen on normaalia suurempaa).
- Luokan II kolmipistenostolaite, jonka on laskettu nostavan vähintään 1 043 kg:n painoiset laitteet.
- Ajoneuvon PTO-nopeus 540 kierr./min.
- Riittävä etupään paino (painolasti).
- Oikea rengaspaine.

⚠ VAROITUS

Älä ylitä rengasvalmistajan suosittelemia ajoneuvon renkaiden minimi- ja maksimipaineita.

Ajoneuvon osat (Kuva 4)



Kuva 4

- | | |
|----------------|-----------------|
| 1. Nostovarsi | 3. PTO-akseli |
| 2. Työntövarsi | 4. Sivurajoitin |

Painolastivaatimukset

⚠ VAARA

ProCore-ilmastajan asentaminen ajoneuvon takaosaan vähentää etuakseliin kohdistuvaa painoa.

Jos tarvittavaa painolastia ei lisätä, seurauksena voi olla tapaturma ja vakava loukkaantuminen tai kuolema.

- Riittävän ohjattavuuden ja vakauden varmistamiseksi voi olla tarpeen lisätä painolastia ajoneuvon etuosaan.
- Lisätietoja painovaatimuksista on ajoneuvon käyttöoppaassa.

2

Nostovarsien asennus

Vaiheeseen tarvittavat osat:

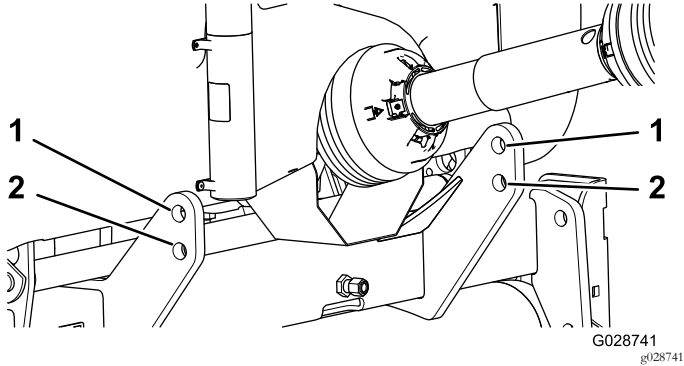
2	Lukitussockka
---	---------------

Ohjeet

1. Aseta ilmastaja tasaiselle alustalle asennusta varten.
2. Peruuta ajoneuvo suoraan ilmastajaan, kunnes nostovarret ovat kohdakkain hinaustappien kanssa.
3. Varmista, että PTO on vapautettu.

4. Kytke seisontajarru, sammuta moottori ja irrota virta-avain. Odota, kunnes moottori ja kaikki liikkuvat osat ovat pysähtyneet, ennen kuin poistut käyttäjän paikalta.

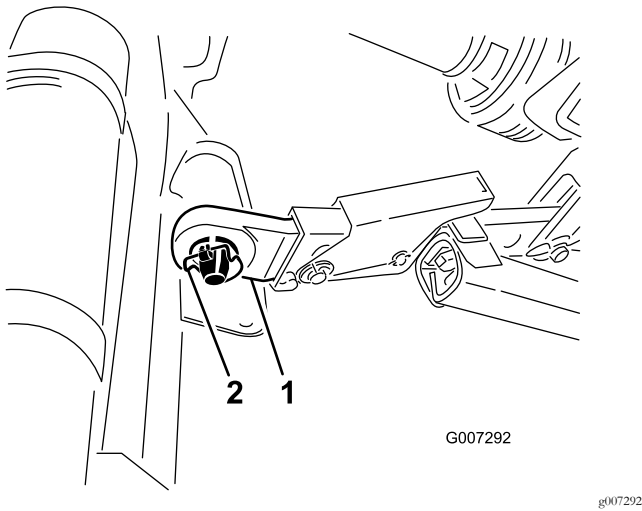
Huomaa: Suurin maavara saavutetaan kiinnittämällä hinaustapit alempiin asennusreikiin (Kuva 5). PTO-akselin asennusta käsittelevässä kohdassa on tietoja siitä, milloin käytetään ylempiä asennusreikiä.



Kuva 5

1. Ylempi reikä
2. Alempi reikä

5. Asenna oikea ja vasen nostovarsi hinaustappeihin (Kuva 6).



Kuva 6

1. Nostovarsi
2. Lukitussokka

6. Kiinnitä nostovarret hinaustappeihin lukitussokilla (Kuva 6).

3

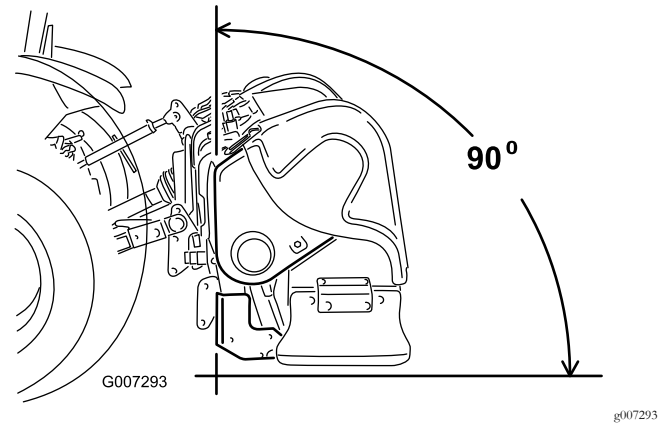
Työntövarren asennus

Vaiheeseen tarvittavat osat:

1	Tappi
1	Lukitussokka

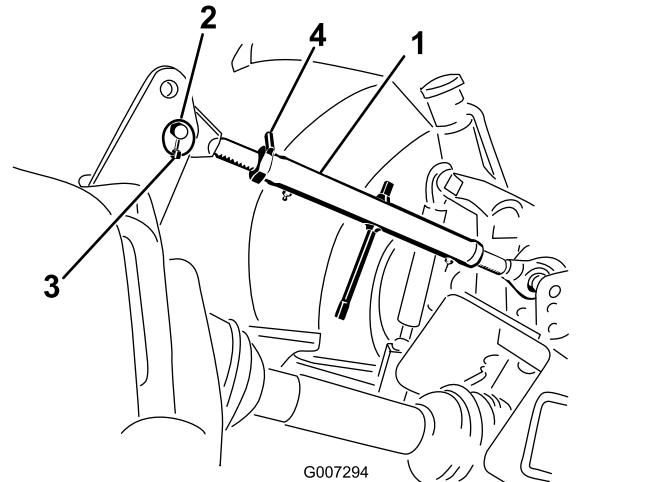
Ohjeet

Huomaa: Ilmastajan etuosan on oltava käytön aikana pystysuorassa, jotta ilmastusreikien laatu pysyy hyvänä (Kuva 7). Säädä kulmaa työntövarren avulla. Katso lisätietoja kohdasta Käyttö (sivu 19).



Kuva 7

1. Asenna työntövarsi kannattimen alempaan reikään ja kiinnitä tapilla ja lukitussokalla (Kuva 8).



Kuva 8

1. Työntövarsi
2. Tappi
3. Lukitussokka
4. Lukkomutteri

2. Voitele työntövarren kierteiset teräsputket.

- Kierrä työntövartta siten, että varsi kiristyy. Säädä, kunnes ilmastajan rungon etuosa on 90 astetta vaakasuorasta (Kuva 8).
- Lukitse työntövarsi oikeaan asentoon kiristämällä lukkomutteri.

4

PTO-akselin asennus

Vaiheeseen tarvittavat osat:

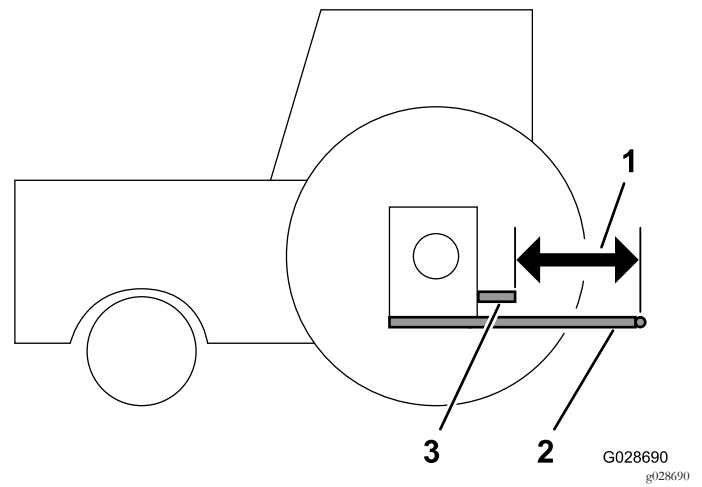
1	Pultti (1/2 × 3 tuumaa)
1	Mutteri (1/2 tuumaa)
–	Lyhyt vetoakseli, osanumero 115-2839 (voi olla tarpeen; myydään erikseen)

Ohjeet

Tärkeää: Asenna tarvittaessa lyhyt vetoakseli, osanumero 115-2839 (myydään erikseen). Useimmissa tapauksissa lyhyttä vetoakselia ei tarvita.

Katso Kuva 9 ja määritä PTO-ulostuloakselin sijainti ajoneuvossa suhteessa alempiin pitkittäisiin tukivarsiin. Tätä etäisyyttä kutsutaan M-mitaksi. Ilmastajan mukana toimitettu vakiovetoakseli sopii ajoneuvoon, jossa M-mitta on vähintään 48,89 cm. Jos M-mitta on lyhyempi, lisävarusteena on saatavana lyhyempi voimanulosoton vetoakseli (115-2839), joka sopii ajoneuvoon, jossa M-mitta on vähintään 39,37 cm.

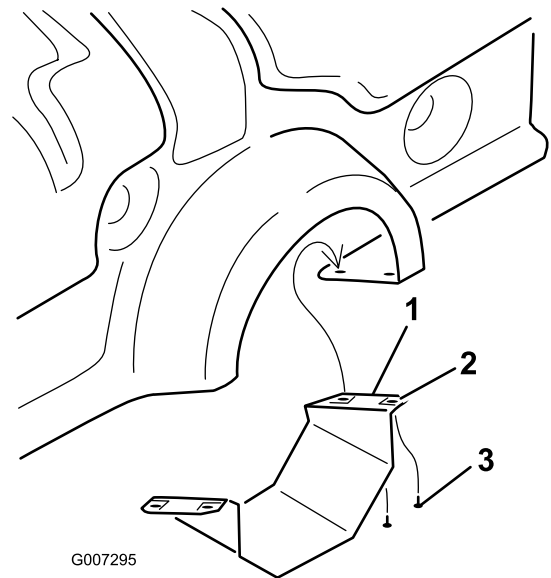
Pitkittäisten tukivarsien päiden ja PTO-ulostuloakselin pään välinen etäisyys voidaan parhaiten määrittää asettamalla suorasyrjäviivain tukivarsien päiden päälle. Ajoneuvon käyttöoppaassa on lisätietoja siitä, voidaanko ajoneuvon pitkittäisten tukivarsien pituutta säätää. Ota yhteys valtuutettuun Toro-jälleenmyyjään, jos tarvitset apua tämän mittauksen tekemisessä tai jos vetoakselin (115-2839) tilaaminen on tarpeen.



Kuva 9

- M-mitta
- Alemmat pitkittäiset tukivarret
- Ajoneuvon PTO-ulostuloakseli

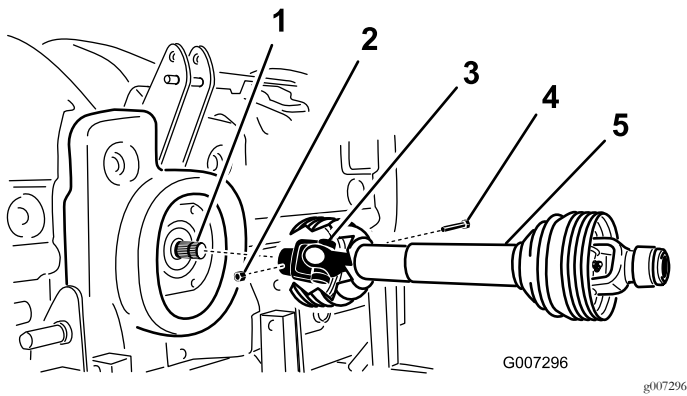
- Vain ProCore 864: irrota alempi PTO-suojus (Kuva 10).



Kuva 10

- Alempi PTO-suojus (vain ProCore 864)
- Tinnerman-mutteri
- Ruuvi

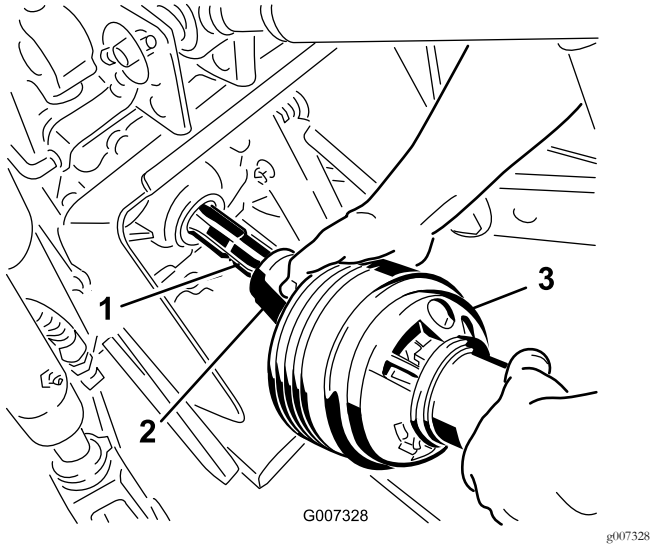
- Asenna PTO-akseli vaihteiston tuloakseliin 1/2 × 3 tuuman pultilla ja 1/2 tuuman mutterilla (Kuva 11).



Kuva 11

- | | |
|-----------------------------------|---------------|
| 1. Vaihteiston tuloakseli | 4. Pultti |
| 2. Mutteri | 5. PTO-akseli |
| 3. PTO-akselin
kytkentäkappale | |

3. Asenna PTO-akseli ajoneuvon takaosan PTO-akseliin.



Kuva 12

- | | |
|-----------------------------------|---------------|
| 1. Ajoneuvon ulostuloakseli | 3. PTO-akseli |
| 2. PTO-akselin
kytkentäkappale | |

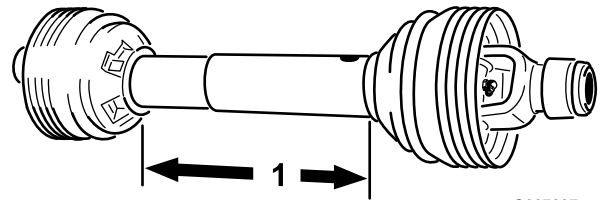
4. Liu'uta PTO-akselia eteenpäin niin pitkälle, kuin ajoneuvo sallii.
5. Lukitse PTO-akseli paikalleen vetämällä lukitusholkkia. Varmista PTO-akselin lukittuminen paikalleen liu'uttamalla sitä edestakaisin.
6. Vain CE-mallit: asenna suojusten turvaketjut voimansiirtoakselilta vetovarsien hitsattuihin pidikkeisiin. Varmista, että ketjut pysyvät löysällä, kun ilmastajaa nostetaan tai lasketaan.

VAROITUS

Tapaturmien välttämiseksi kaikki PTO-suojukset on pidettävä paikoillaan. CE-malleissa suojusten ketjut on asennettava vetovarsiin, jotta suojuukset eivät pääse kiertymään käytön aikana.

7. Vain ProCore 864: asenna alempi PTO-suojus ilmastajaan.
8. Varmista, että teleskooppiputkessa on vähintään 76 mm:n päällekkäisyys, kun ilmastaja on nostettu enimmäiskorkeuteensa.

Tarkista päällekkäisyys mittaamalla etäisyys päätysuojusten välillä kuvan mukaisesti (Kuva 13). Tämä etäisyys saa olla korkeintaan 406 mm. Jos näin ei ole, siirrä alemmat nostotapit ylempiin reikiin ennen käyttöä.



Kuva 13

1. 406 mm

5

Sivurajoittimien säätö

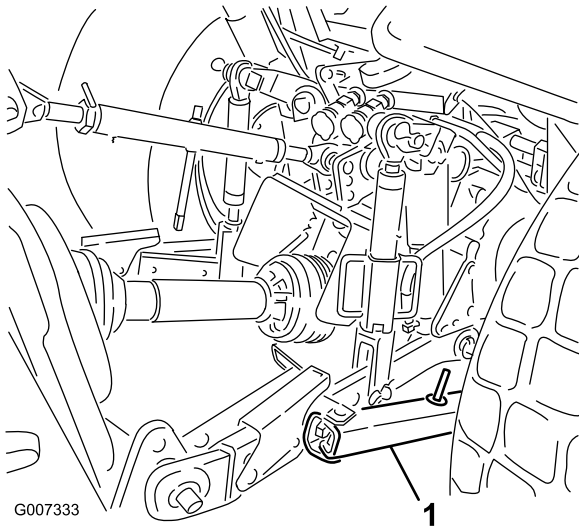
Mitään osia ei tarvita

Ohjeet

ProCore 864 on suunniteltu siirrettäväksi ajoneuvon keskiviivalta. PTO-akseli on 4 cm keskiviivasta vasemmalla, ja ilmastaja on 14,5 cm keskiviivasta oikealla. Säädä sivurajoittimia tarvittaessa.

ProCore 1298 on suunniteltu keskitettäväksi ajoneuvon keskiviivaan. Säädä sivurajoittimia tarvittaessa.

Säädä kolmipistenostolaitteen alavetovarsien sivurajoittimia siten, että sivuttaisliike on kummallakin puolella enintään 25 mm (Kuva 14).



G007333

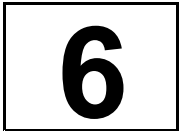
g007333

Kuva 14

1. Sivurajoitin

Säädä nostovarsia sisäänpäin, kunnes ne koskettavat ilmastajan kiinnityslevyjä. Tämä vähentää tappeihin kohdistuvaa räsitusta. Jos ajoneuvossa käytetään sivurajoittimien sijasta ketjuja, nostovarren ja lukitussokan väliin suositellaan asennettavaksi aluslaatat nostotappeihin kohdistuvan kuormituksen vähentämiseksi.

Huomaa: Lisätietoja asennuksista ja säädöistä on ajoneuvon käyttöoppaassa.

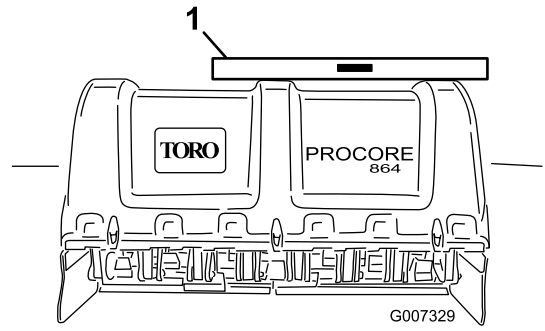


Ilmastajan tasaus sivuttaissuunnassa

Mitään osia ei tarvita

Ohjeet

1. Pysäköi ajoneuvo ja ilmastaja kovalle, tasaiselle alustalle.
2. Tarkista sivuttaiskaltevuus asettamalla vesivaaka ilmastajan rungon päälle ([Kuva 15](#)).



G007329

g007329

Kuva 15

1. Vesivaaka

3. Nosta tai laske nostovartta kiertämällä kaltevuudensäädintä (jos on), kunnes ilmastaja on sivuttaissuunnassa vaakasuorassa.

Huomaa: Lisätietoja säädöistä on ajoneuvon käyttöoppaassa.



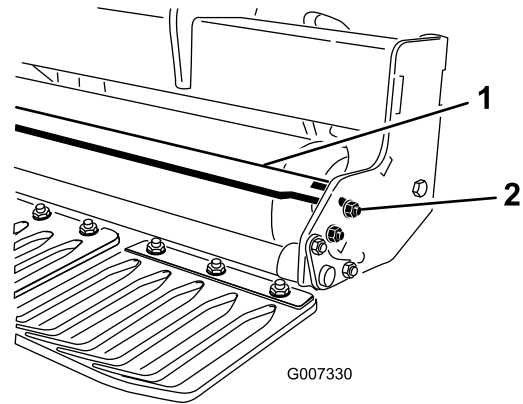
Rullan kaapimen säätö

Mitään osia ei tarvita

Ohjeet

Säädä rullan kaavin siten, että kaapimen ja rullan välissä on noin 1–2 mm tilaa.

1. Löysää kiinnikkeet, jotka kiinnittävät kaapimen päät rullan kaapimen levyyn ([Kuva 16](#)).



G007330

g007330

Kuva 16

1. Rullan kaavin 2. Mutteri

2. Liu'uta rullan kaavinta sisään tai ulos haluttuun asentoon ja kiristä kiinnikkeet.
3. Vain ProCore 864: keskituen pysäytinpulttia voidaan myös säätää oikean välin saavuttamiseksi.

8

Piikkipäiden ja piikkien asennus

Mitään osia ei tarvita

Ohjeet

Ilmastajaan on saatavissa laaja valikoima piikkejä ja piikkipäitä. Valitse työhön sopiva piikkityyppi, -koko ja -etäisyys. Asenna piikkipäät ja piikit piikkisarjan mukana toimitettujen asennusohjeiden mukaisesti. [Kuva 21](#) ja [Kuva 22](#) sisältävät lisävarusteiden tiedot.

Tärkeää: Älä koskaan käytä ilmastinta ilman, että piikkipäät ovat asennettuina. Varret saattavat liikkua liikaa ja vaurioittaa ilmastajan runkoa.

9

Nurmisuojusten asennus

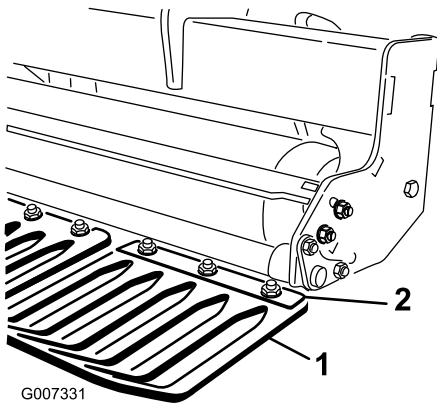
Vaiheeseen tarvittavat osat:

-	Nurmisuojukset (eivät sisälly toimitukseen)
---	---

Ohjeet

Ilmastimeen on saatavissa laaja valikoima nurmisuojuksia. Käytä valituille piikkipäille sopivia nurmisuojuksia.

1. Löysää mutterit, jotka kiinnittävät nurmisuojuksen pidikkeet kiinnityspalkkiin ([Kuva 17](#)).



Kuva 17

1. Nurmisuojus
2. Nurmisuojuksen pidike

2. Liu'uta oikea nurmisuojus nurmisuojuksen pidikkeen alle.

3. Säädä nurmisuojuksia vasemmalta oikealle siten, että kussakin aukossa on sama etäisyys piikkeihin.
4. Kiristä nurmisuojuksen kiinnitysmutterit.
5. Kiinnitä loput nurmisuojukset ja niiden pidikkeet.

Tärkeää: Tarkista koneen takaosasta, että piikit kohdistuvat nurmisuojuksen aukkojen keskikohtiin.

10

Konepellin salpojen asennus (vain CE)

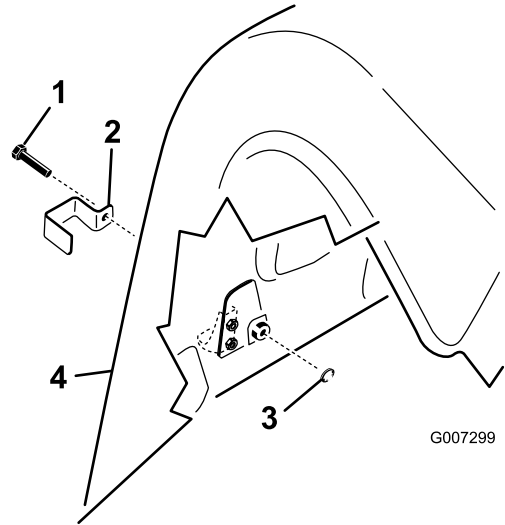
Vaiheeseen tarvittavat osat:

1	CE-vaatimustenmukaisuussarja, osanumero 110-4693 (ei sisälly toimitukseen)
---	--

Ohjeet

Huomaa: Tähän vaiheeseen tarvitaan CE-vaatimustenmukaisuussarja, osanumero 110-4693.

1. ProCore 864 -malli: asenna lukitustuki vasemman ja oikean alatakapellin ja ylemmän pellin salpojen päälle kantaruuvilla (yhteensä neljä) ([Kuva 18](#)).



Kuva 18

1. Kantaruuvi
2. Lukitustuki
3. Sisäinen varmistuslaatta
4. Takasuojus

2. ProCore 1298 -malli: asenna lukitustuki kaikkien alatakapellin salpojen päälle ja ulomman yläpellin salvan päälle sekä oikeassa että vasemmassa takasuojuksessa kantaruuvilla (kolme ilmastusyksikköä kohden, yhteensä kuusi) ([Kuva 18](#)).

- Käytä pihtejä tai jakoavainta ja kierrä sisäinen varmistuslaatta kuhunkin pulttiin (1–2 kierrettä) salvan kiinnittämiseksi (Kuva 18).

11

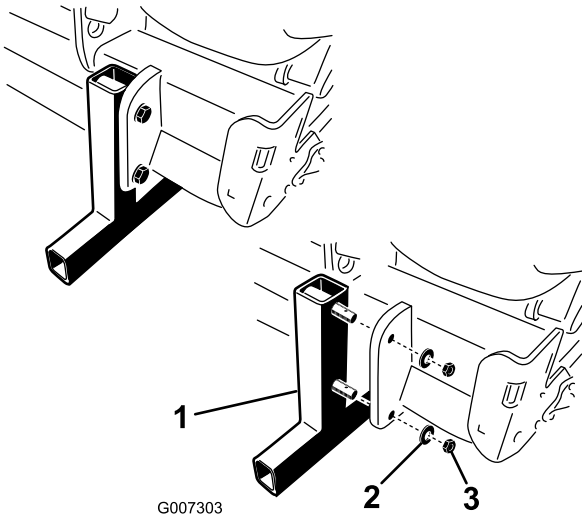
Tukitelineiden irrotus

Vaiheeseen tarvittavat osat:

4	Lukitussocka (ProCore 864)
8	Lukitussocka (ProCore 1298)

Ohjeet

- Nosta ilmastajaa 7,6–15,2 cm maasta.
- Irrota mutterit ja varmistuslaatat, joilla tukitelineet ovat kiinni ilmastajassa (Kuva 19).



Kuva 19

- Tukiteline
- Varmistuslaatta
- Mutteri

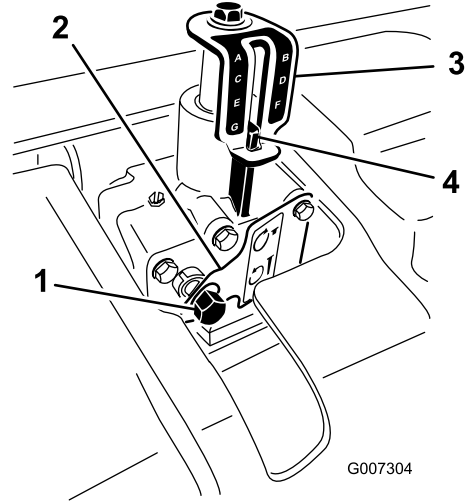
- Irrota tukitelineet.
- Työnnä lukitussockat (irralisissa osissa) telineen tappeihin säilytystä varten (Kuva 19).
- Käytä tukitelineitä aina, kun ilmastaja irrotetaan ajoneuvosta.

Laitteen yleiskatsaus

Ohjauslaitteet

Syvyyssäädin

Kierrä syvyyssäätimen tuloakselia myötäpäivään ilmastussyvyyden alentamiseksi tai vastapäivään ilmastussyvyyden lisäämiseksi (Kuva 20).



Kuva 20

- Syvyyssäätimen tuloakseli
- Lukituslevy
- Syvyysilmäisimen kilpi
- Syvyyssäädön merkki

Huomaa: 17 syvyyssäätimen kierrosta vastaa noin 6,4 mm:n syvyysmuutosta.

Tekniset tiedot

Huomaa: Ominaisuuksia ja rakennetta voidaan muuttaa ilmoittamatta.

ProCore 864 -ilmastin

Työskentelyleveys	163 cm
Kokonaisleveys	170 cm
Kokonaispituus	89 cm
Kokonaiskorkeus	98 cm
Paino	714 kg

ProCore 1298 -ilmastin

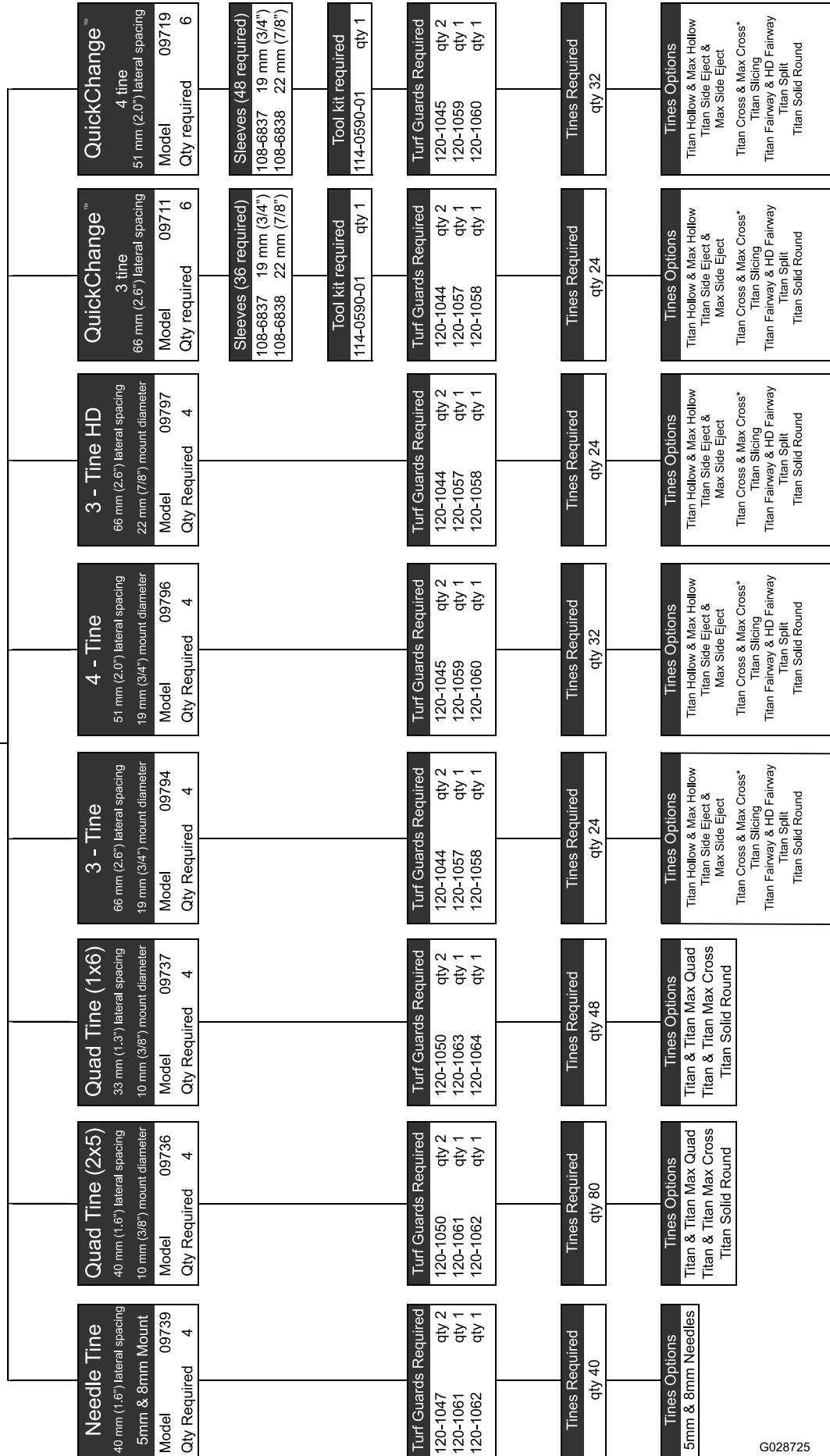
Työskentelyleveys	249 cm
Kokonaisleveys	257 cm
Kokonaispituus	89 cm
Kokonaiskorkeus	98 cm
Paino	1 043 kg

Lisälaitteet/lisävarusteet

Koneeseen on saatavana valikoima Toron hyväksymiä lisälaitteita ja -varusteita, joiden avulla voidaan parantaa ja laajentaa sen ominaisuuksia. Ota yhteys valtuutettuun huoltoliikkeeseen tai jakelijaan tai siirry osoitteeseen www.Toro.com, jossa on luettelo hyväksytyistä lisälaitteista ja -varusteista.

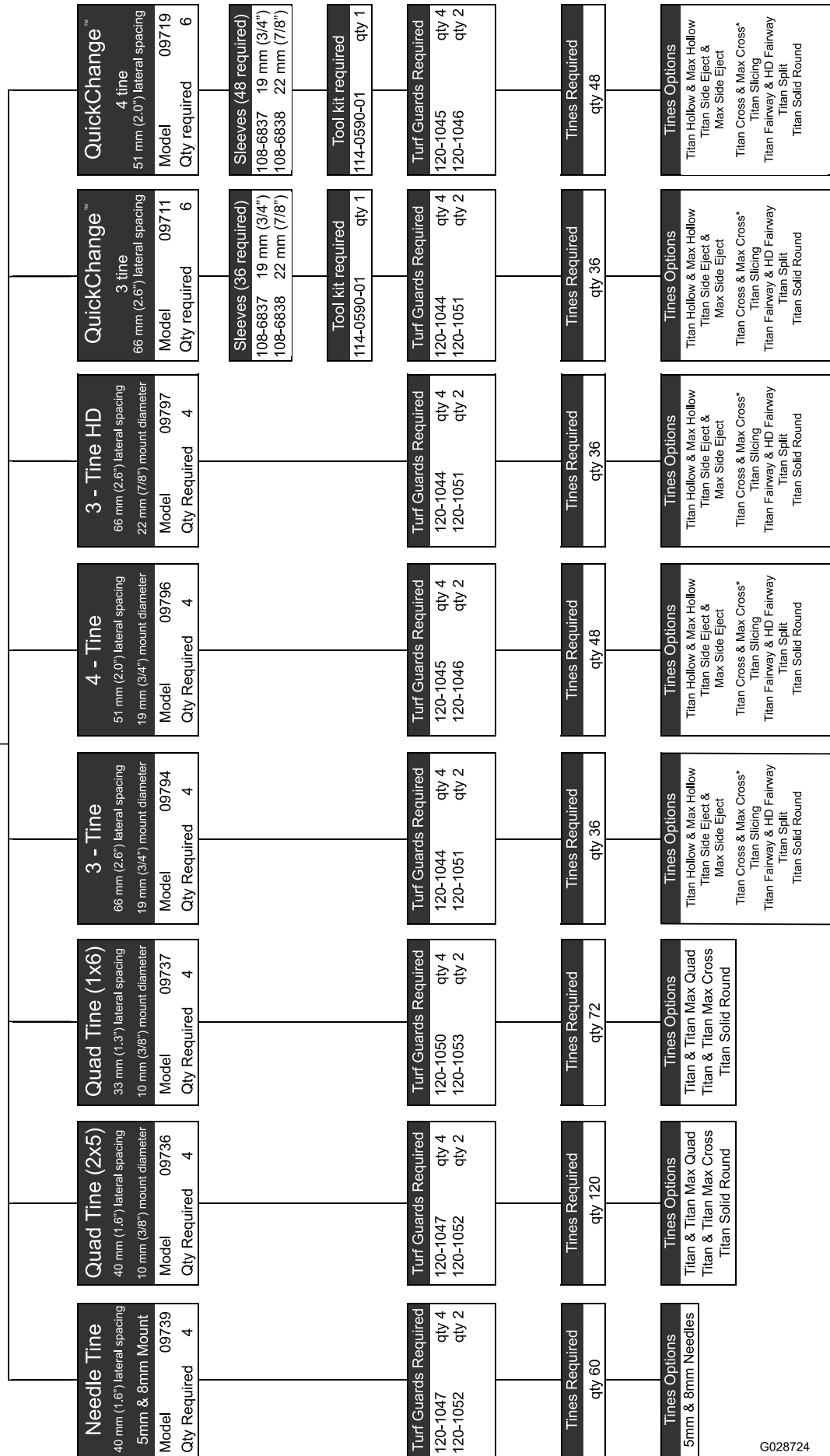
ProCore 864
Model 09715
64" (1.63m) wide

Optional Accessories
09220 Window Kit
110-4693 CE Completion Kit



ProCore 1298
Model 09716
98" (2.49 m) wide

Optional Accessories
110-4693 CE Completion Kit



G028724

g028724

Käyttö

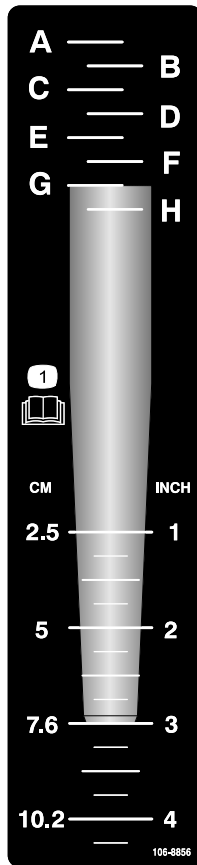
Huomaa: Koneen vasen ja oikea puoli määritellään normaalista käyttöasennosta käsin.

Ilmastussyvyyden säätö

VAROITUS

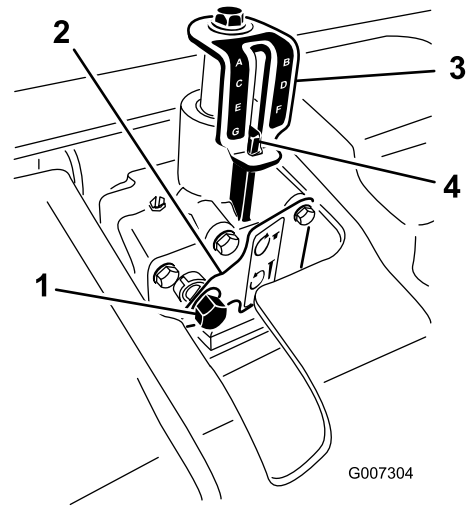
Säädä ilmastussyvyyttä vain ajoneuvon ollessa pysäköitynä, seisontajarrun ollessa kytkettynä, moottorin ollessa sammutettuna ja voimanulosoton ollessa kytkettynä pois käytöstä.

1. Aseta haluttu piikki syvyysskilvelle ja kohdistu piikin kärki haluttuun ilmastussyvyyteen kuvan mukaisesti (Kuva 23).



Kuva 23

decal106-8856



Kuva 24

g007304

1. Syvyyssäätimen tuloakseli
2. Lukituslevy
3. Syvyyssäätimen kiertäminen
4. Syvyyssäädön merkki

4. Paina istukkaa sisään tai paina lukituslevyä kädelläsi.
5. Kierrä syvyyssäädintä myötäpäivään ilmastussyvyyden alentamiseksi tai vastapäivään ilmastussyvyyden lisäämiseksi (Kuva 24).
6. Kierrä syvyyssäätimen tuloakselia, kunnes haluttu syvyys näkyy syvyyssäätimen kiertämissä (Kuva 24).

Huomaa: 17 syvyyssäätimen tuloakselin kierrosta vastaa noin 6,4 mm:n syvyyssäätömuutosta.

Ajoneuvon ohjaukseen

Tutustu ajoneuvon seuraavien ohjaukseen toimintaan ennen kuin käytät ilmastajaa:

- PTO:n kytkentä
- Kolmipistenostolaite (nosto/lasku)
- Kytkin
- Kaasuvipu
- Vaihteenvälitsin
- Seisontajarru

Huomaa: Ohjaukseen käyttöohjeet ovat ajoneuvon käyttöoppaassa.

2. Määritä piikin asennuspään kanssa linjassa oleva kirjainasetus (Kuva 23). Säädä syvyyssäätö vastaavaan kirjaimen kilvessä.
3. Työnnä 9/16 tuuman istukka ja räikkä syvyyssäätimen tuloakseliin (Kuva 24).

Toimintaperiaatteet

Ajoneuvon kolmipistenostolaite nostaa ilmastajan kuljetusta varten ja laskee sen käyttöä varten.

Ajoneuvon voimanulosoton (PTO) teho välittyy akselien, vaihteiston ja käyttöhihnojen kautta useille kampiakselille, jotka käyttävät piikkien pitovarsia nurmen pintaan.

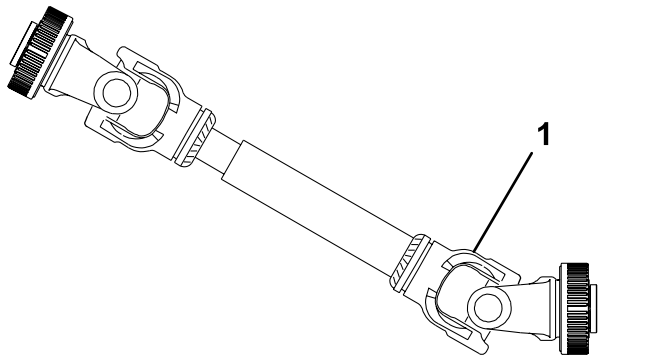
Nurmen pintaan muodostuu reikiä, kun ajoneuvo kulkee eteenpäin PTO:n ollessa kytkettynä ja ilmastajan ollessa laskettuna alas.

Piikkien uppoamissyvyys määräytyy syvyysäätimen korkeuden perusteella.

Reikien välinen etäisyys määräytyy ajoneuvon vaihteiston välityssuhteen (tai hydrostaattisessa vaihteistossa ajopolkimen asennon) ja jokaisessa piikkipäässä olevien piikkien lukumäärän perusteella. Moottorin käyntinopeuden muuttaminen ei muuta reikien etäisyyttä.

Toimintatapojen harjoittelu

Tärkeää: Varmista PTO:ta asentaessasi, että ilmastaja ei nouse korkeammalle kuin tarpeen. Koneen nouseminen liian korkealle murtaa PTO-akselin nivelet (Kuva 25). PTO:ta voidaan käyttää enintään 25 asteen kulmassa. Kulma ei saa koskaan olla yli 35 astetta ilmastajan ollessa ylimmässä asennossaan, sillä akseli saattaa vaurioitua vakavasti.



Kuva 25

1. Tämä kohta murtuu.

Harjoittele ilmastajalla varustetun ajoneuvon käyttöä rauhallisella alueella ennen varsinaista käyttöä. Aja ajoneuvoa suositelluilla vaihteilla ja PTO-nopeuksilla ja tutustu huolellisesti ilmastajan/ajoneuvon käsittelyyn. Harjoittele pysähtymistä ja liikkeellelähtöä, ilmastajan nostamista ja laskemista, PTO-käytön poiskytkemistä ja ilmastajan kohdistamista aikaisempien ajoväylien mukaan. Harjoittelu antaa käyttövarmuutta ja varmistaa käyttötekniikan asianmukaisuuden käyttöpaikasta riippumatta.

Jos ilmastettavalla nurmella on sadettimia, sähkö- ja telekaapeleita tai muita esteitä, merkitse nämä esteet sen varmistamiseksi, että ne eivät vaurioidu käytön aikana.

VAROITUS

Henkilövahinkojen välttämiseksi PTO on vapautettava, seisontajarru kytkettävä ja moottori sammutettava aina ennen ajoneuvosta poistumista. Älä koskaan korjaa ilmastajaa laskematta sitä ensin tukitelineen tai sopivien tukien tai tunkkien varaan. Varmista, että kaikki turvalaitteet ovat kiinni oikeilla paikoillaan ennen toiminnan jatkamista.

Ilmastuksen valmistelutyöt

Tarkista työskentelyalue ilmastinta mahdollisesti vaurioittavien vaarojen varalta ja poista ne mahdollisuuksien mukaan, tai mieti sopiva reitti niiden välttämiseksi. Pidä mukana varapiikkejä ja työkaluja siltä varalta, että piikit osuvat vieraisiin esineisiin ja vahingoittuvat.

Laitteen käyttö

Huomaa: Ennen kuin käytät neulapiikkejä, lue sarjan mukana toimitetut toimintatapoja koskevat ohjeet.

1. Laske ilmastaja kolmipistenostolaitteella siten, että piikit ovat lähes maassa iskun alhaisimmassa vaiheessa.
2. Aloita ilmastajan käyttö kytkemällä voimanulosoton (PTO) kytkin ajoneuvon moottorin käydessä alhaisella käyntinopeudella.

Tärkeää: Älä koskaan käytä ilmastajaa ilman, että piikkipäät ovat asennettuina.

3. Valitse vaihte, jolla ajonopeus on noin 1–4 km/h ilmoitetulla PTO-nopeudella 540 kierr./min (katso ajoneuvon käyttöopas).
4. Kun kytkin on vapautettu ja ajoneuvo liikkuu eteenpäin, laske ilmastaja kokonaan nurmelle ja lisää moottorin käyntinopeutta siten, että PTO-nopeus nousee enimmäisarvoon 540 kierr./min.

Tärkeää: Älä koskaan käytä ajoneuvon PTO:ta yli 540 kierr./min:n nopeudella, sillä tämä saattaa vaurioittaa ilmastinta.

Huomaa: Varmista, että rulla on maassa.

5. Huomaa reikäkuvio. Jos reikien etäisyyden on oltava suurempi, lisää ajoneuvon ajonopeutta vaihtamalla suuremmalle vaihteelle tai lisää nopeutta hydrostaattisella vivulla tai polkimella hydrostaattisella vaihteistolla varustetussa ajoneuvossa. Jos haluat pienentää reikien etäisyyttä, vähennä ajoneuvon eteenpäinajonopeutta. **Moottorin käyntinopeuden muuttaminen tietyllä vaihteella ei muuta reikäkuviota.**

Tärkeää: Katso riittävän usein taaksepäin ja varmista, että laite toimii oikein ja että ajolinjan kohdistus edellisiin ajolinjoihin säilyy.

6. Käytä ajoneuvon etupyörää ohjaimena säilyttääksesi reikien tasaiset etäisyydet sivusuunnassa verrattuna edelliseen ajoväylään.
7. Nosta ilmastaja ylös ajoväylän päässä ja vapauta PTO.
8. Jos peruutat ahtaaseen paikkaan, kuten tiiausalueelle, vapauta PTO ja nosta ilmastaja ylimpään asentoonsa. Katso, että nurmisuojukset eivät tartu nurmeen.
9. Poista aina alueelta kaikki vaurioituneet koneenosat, kuten rikkoutuneet piikit, jotta ne eivät joudu ruohonleikkureihin tai muihin nurmikonhoitolaitteisiin ja sinkoudu ympäriinsä.
10. Vaihda rikkoutuneet piikit sekä tarkista ja korjaa vielä käyttökelpoisten piikkien vauriot. Korjaa muut konevauriot ennen käytön aloittamista.

Kovan maaperän ilmastus

Jos maaperä on liian kiinteää halutun ilmastussyvyyden saavuttamiseksi, ilmastusyksikkö voi alkaa pomppia. Se johtuu kovasta maaperästä, johon piikit yrittävät uppoutua. Ongelmaa voidaan yrittää korjata jollakin seuraavista keinoista:

- Parhaat tulokset saadaan sateen tai edellispäiväisen nurmen kastelun jälkeen.
- Vähennä piikkien määrää vartta kohden. Pyri pitämään piikkikokoonpano symmetrisenä varsien tasaisen kuormituksen varmistamiseksi.
- Vähennä ilmastajan upotussyvyyttä (syvyysasetusta), jos maaperä on kovaa. Puhdista ilmastusjätteet, kastele nurmi ja ilmasta se uudelleen käyttämällä syvempää upotussyvyyttä.

Kovan pohjamaan päälle rakennettujen maaperätyyppien (esim. hiekkaa/maata kallioisen maaperän päällä) ilmastus saattaa heikentää reikien laatua. Näin tapahtuu, jos ilmastussyvyys on suurempi kuin päälle koottu maa ja pohjamaa on liian kovaa läpäistäväksi. Kun piikit osuvat pohjamaahan, ilmastaja saattaa nousta, jolloin reikien yläosista tulee soikeita. Vähennä ilmastussyvyyttä, jotta piikit eivät yllä kovaan pohjamaahan.

Neulapiikkien käyttö

Pitkät ja ohuet piikit käytettyinä joko neulapiikkipäissä tai minipiikkipäissä voivat jättää reiän etu- tai takaosan tukkeutuneeksi tai hieman epämuodostuneeksi. Tällöin reikien laatua voidaan yleensä parantaa alentamalla ilmastusyksikön nopeutta 10–15 % täydestä käyttönopeudesta. PTO-ilmastajissa moottorin nopeutta voidaan alentaa, kunnes PTO-nopeus on noin 460–490 kierr./min. Moottorin nopeuden alentaminen ei vaikuta reikien eteenpäin ajon suuntaiseen etäisyyteen. Myös kiertonivelvarren vaimenninyksikön asento saattaa vaikuttaa muodostettavaan reikään. Katso [Kiertonivelvarsiyksikön säätö](#) (sivu 21).

Juurivyöhykkeen noston välttäminen

Minipiikkipäiden käyttö yhdessä suurempien ilmastuspiikkien tai halkaisijaltaan suurten umpipiikkien kanssa saattaa aiheuttaa merkittävää rasiitusta nurmen juurivyöhykkeelle. Tämä rasiitus saattaa pirstoa juurivyöhykkeen ja aiheuttaa nurmen nousemista. Jos tällaista vauriota esiintyy, koeta yhtä tai useampaa seuraavista toimenpiteistä:

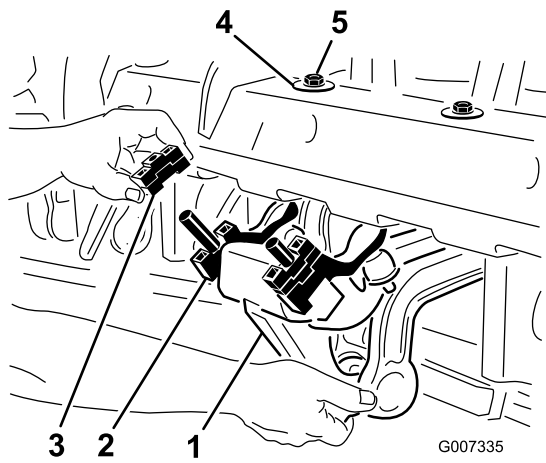
- Vähennä piikkitiheyttä (irrota joitakin piikkejä).
- Vähennä ilmastussyvyyttä (13 mm:n välein).
- Suurena reikien eteenpäin ajon suuntaista väliä (vaihda ajoneuvon vaihdetta yksi yleemmäksi).
- Käytä halkaisijaltaan pienempiä piikkejä (umpipiikkejä tai onttoja piikkejä).

Kiertonivelvarsiyksikön säätö

Kiertonivelvarren vaimenninyksikön asennuskorkeus vaikuttaa varteen kohdistuvaan voimaan ja maahan kytkeytymiseen ilmastuksen aikana. Jos reiän etuosa painuu kokoon (soikeasti tai kuoppaisesti), ”jäykempi” asento saattaa osaltaan estää painumista ja parantaa reiän laatua. Jos reiän takaosa painuu kokoon (soikeasti tai kuoppaisesti), ”pehmeämpi” asento saattaa parantaa reiän laatua.

Kiertonivelvarsiyksikkö säädetään seuraavasti:

1. Irrota kaksi lukkomutteria (1/2 tuumaa), joilla kiertonivelvarren vaimenninyksikkö on kiinni ilmastusyksikön rungon alaosassa ([Kuva 26](#)).
2. Laske vaimenninyksikkö niin, että välikappaleet tulevat näkyviin ([Kuva 26](#)).
3. Siirrä yksi tai kaksi välikappaletta kummaltakin vaimenninyksikön puolelta ilmastusyksikön rungon yläosaan. Kukin välikappale vastaa 1/2 tuumaa. Alemman puskurivälikappaleen täytyy jäädä vaimenninyksikköön.



Kuva 26

- | | |
|---------------------------------------|-----------------|
| 1. Kiertonivelvarren vaimenninyksikkö | 4. D-aluslaatta |
| 2. Alempi puskurivälikkappale | 5. Lukkomutteri |
| 3. Välikkappale(et) | |

4. Asenna vaimenninyksikkö takaisin ilmastusyksikön runkoon. Varmista, että D-aluslaatta asennetaan ilmastusyksikön runkoa vasten kuvan mukaisesti (Kuva 26). Kiinnitä kaksi lukkomutteriä.

Tämän säädön vaikutukset voi nähdä säätämällä vain kolme tai neljä yksikköä ja vertaamalla alkuperäistä asentoa ja uutta asentoa koeajolla. Kun tulos on haluttu, jäljelle jääneet yksiköt voidaan siirtää samaan korkeuteen kuin halutut varret.

Laitteen kuljetus

Kuljetuksen aluksi ilmastaja on ensin nostettava ylös ja kytkettävä PTO pois päältä. Jotta et menetä ajoneuvon hallintaa, nouse jyrkkiä rinteitä hitaasti ja lähesty epätasaisia alueita alhaisella nopeudella sekä ylitä erittäin kuoppaiset alueet varovasti.

Tärkeää: Kuljetusnopeus saa olla enintään 24 km/h.

Laitteen puhdistus käytön jälkeen

Pese ilmastaja huolellisesti päivittäisen käytön jälkeen puutarhaletkulla ilman suutinta estääksesi liian voimakkaasta vedenpaineesta aiheutuvan veden pääsyn laitteen sisälle sekä tiivisteiden ja laakereiden vaurioitumisen. Paakkuuntunut lika voidaan poistaa harjalla. Käytä suojusten puhdistamiseen mietoa puhdistusainetta. Voitele puhdistuksen jälkeen kaikki tuloakselit ja rullalaakerit ja tarkista ilmastajan mahdolliset vauriot, öljyvuodot sekä osien ja piikkien kuluminen.

Irrota, puhdista ja öljyä piikit. Sumuta kevyttä öljysumua ilmastusyksikön laakereihin (kammen ja vaimentimen nivelet).

Käyttövihjeitä

VAROITUS

Henkilövahinkojen välttämiseksi PTO on vapautettava, seisontajarru kytkettävä ja moottori sammutettava aina ennen ajoneuvosta poistumista. Älä koskaan korjaa tai säädä ilmastajaa laskematta sitä ensin tukitelineen varaan. Varmista, että kaikki turvalaitteet ovat kiinni oikeilla paikoillaan ennen toiminnan jatkamista.

- Kytke PTO alhaisella moottorin nopeudella. Lisää moottorin nopeutta niin, että saavutat PTO:n enimmäisnopeuden 540 kierr./min ja laske ilmastaja. Aja sillä moottorin käyntinopeudella, jolla ilmastaja toimii tasaisesti.

Huomaa: Moottorin/PTO:n käyntinopeuden muuttaminen tietyllä vaihteella (tai hydrostaattisen polkimen kiinteällä asennolla ajoneuvoissa, joissa on hydrostaattinen vaihteisto) ei muuta reikien etäisyyttä.

- Tee ilmastuksen aikana hitaita käännöksiä. Älä koskaan tee teräviä käännöksiä PTO:n ollessa kytkettynä. Suunnittele ilmastuksen ajoväylä etukäteen, ennen kuin lasket ilmastajan alas.
- Jos ajoneuvo jumiutuu työskenneltäessä kovalla maalla tai noustaessa ylämäkeen, nosta ilmastajaa hieman, kunnes riittävä nopeus saavutetaan, ja laske sitten ilmastaja takaisin alas.
- Älä ilmasta nurmea, jos maa on liian kova tai kuiva. Parhaat tulokset saadaan sateen tai edellispäiväisen nurmen kastelun jälkeen.

Huomaa: Jos rulla nousee irti maasta ilmastuksen aikana, maaperä on liian kova halutun syvyyden saavuttamiseksi. Vähennä ilmastussyvyyttä, kunnes rulla koskettaa maata työskentelyn aikana.

- Vähennä ilmastajan upotussyvyyttä, jos maaperä on kova. Poista ilmastusjätteet ja ilmasta maa uudelleen syvemmältä, mielellään kastelun jälkeen.
- ProCore 864 -ilmastaja sijaitsee ajoneuvon oikealla sivulla, jotta ilmastus voidaan tehdä ilman, että ajoneuvon renkaat kulkevat ilmastusjätteiden yli. Ilmasta mahdollisuuksien mukaan siten, että ilmastinta on siirretty enemmän sivulle kohti edellistä ilmastusväylää.
- Tarkista/säädä aina työntövarsi, jos ilmastussyvyyttä muutetaan. Ilmastajan etuosan on oltava pystysuorassa.
- Katso riittävän usein taaksepäin ja varmista, että laite toimii oikein ja että ajolinjan kohdistus edellisiin ajolinjoihin säilyy.
- Poista aina alueelta kaikki vaurioituneet koneenosat, kuten rikkoutuneet piikit, jotta ne eivät joudu

ruohonleikkureihin tai muihin nurmikonhoitolaitteisiin ja sinkoudu ympäriinsä.

- Vaihda rikkoutuneet piikit sekä tarkista ja korjaa vielä käyttökelpoisten piikkien vauriot. Korjaa muut konevauriot ennen käytön aloittamista.

Kunnossapito

Kunnossapitotaulukko

Huoltoväli	Huoltotoimenpide
8 ensimmäisen käyttötunnin jälkeen	<ul style="list-style-type: none">Vaihda vaihdelaatikon voiteluaine.Tarkista ilmastusyksikön kiinnikkeiden kireys.
Aina ennen käyttöä tai päivittäin	<ul style="list-style-type: none">Tarkista hihnan kireys.Tarkista hihnan kireys.
50 käyttötunnin välein	<ul style="list-style-type: none">Rasvaa laakerit ja holkit.Tarkista laakerit.
100 käyttötunnin välein	<ul style="list-style-type: none">Tarkista vaihdelaatikon voitelu.
250 käyttötunnin välein	<ul style="list-style-type: none">Vaihda vaihdelaatikon voiteluaine.Tarkista ilmastusyksikön kiinnikkeiden kireys.
500 käyttötunnin välein	<ul style="list-style-type: none">Tarkista laakerit ja vaihda ne tarvittaessa.
Ennen varastointia	<ul style="list-style-type: none">Tee kaikki 50 tunnin huoltotoimenpiteet.Maalaa kaikki naarmuuntuneet, lohkeilleet tai ruostuneet alueet.Irrota ja puhdista piikit.Poista kaikki roskat.
Vuosittain	<ul style="list-style-type: none">Tarkista hihnat.

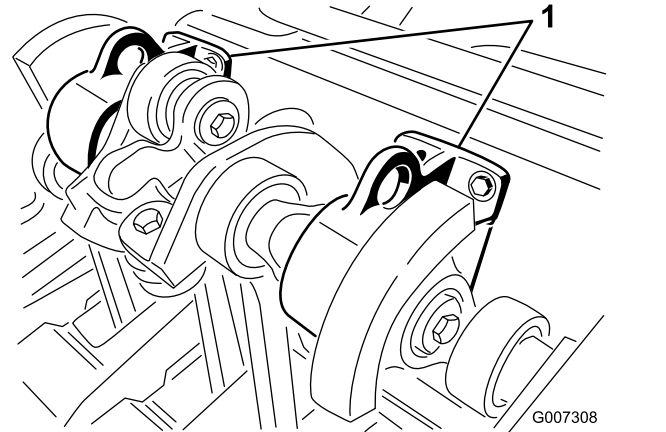
Koneen nostaminen

VAROITUS

Jos konetta ei tueta kunnolla puukappaleilla tai tunkeilla, se saattaa liikkua tai pudota, mistä saattaa olla seurauksena henkilövahinko.

Kun vaihdat lisälaitteita tai teet huoltotoimenpiteitä, käytä tarkoitukseen sopivia pukkeja, nostolaitteita tai tunkkeja. Varmista, että kone on pysäköity betonilattian kaltaiselle vankalle, tasaiselle pinnalle. Irrota ennen koneen nostamista kaikki lisälaitteet, jotka saattavat haitata koneen turvallista ja oikeaoppista nostamista. Kiilaa vetoajoneuvon renkaat tai tue ne pukeilla. Käytä nostetun koneen tukemiseen tunkkeja tai umpipuukappaleita.

Huomaa: Jos käytettävissä on nostolaite, sillä voidaan nostaa ProCore-ilmastajan takapää. Kiinnitä nostolaite ilmastusyksikön laakereiden koteloissa oleviin silmukoihin (Kuva 27).



Kuva 27

1. Nostosilmukat

Laakerien ja holkkien rasvaus

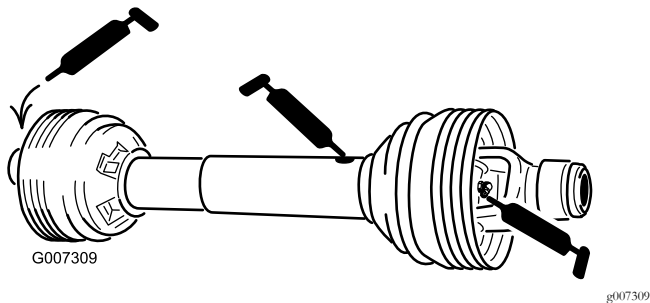
Huoltoväli: 50 käyttötunnin välein

Ilmastimen tärkeimmät laakerit on tiivistetty koko käyttöäiksi, eivätkä ne tarvitse kunnossapitoa tai voitelua. Tämä vähentää huomattavasti tarvittavia kunnossapitotoita ja poistaa rasvan tai öljyn nurmelle valumisen riskin.

Ilmastajassa on kuitenkin rasvanippoja, jotka on voideltava korkeisiin lämpötiloihin ja paineisiin (EP) tarkoitettulla SAE-yleisrasvalla tai litiumpohjaisella SAE-yleisrasvalla.

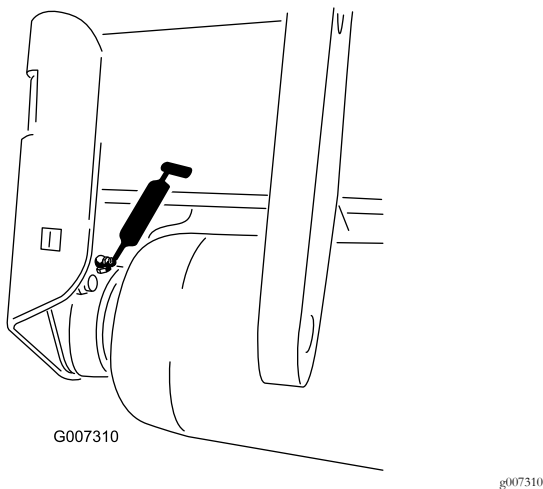
Voitelukohtat ovat:

PTO-akseli (3) (Kuva 28)



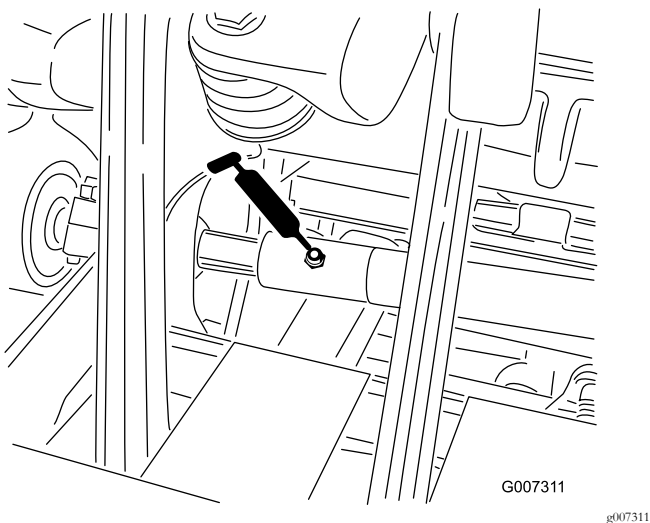
Kuva 28

Rullalaakerit (ProCore 864: 2; ProCore 1298: 4) (Kuva 29)



Kuva 29

Vetoakselin laakerit (ProCore 864: 1; ProCore 1298: 2) (Kuva 30)



Kuva 30

Tärkeää: Laakerien materiaali- ja valmistusvioletta johtuvat ongelmat ovat harvinaisia. Yleisimmin viat johtuvat suoja-tiivisteiden läpi kulkeutuvasta kosteudesta ja liasta. Rasvattavat laakerit on huollettava säännöllisesti, jotta laakeripinnalle ei kerry laakeria

vaurioittavia epäpuhtauksia. Kestavoidellut laakerit on aluksi täytettävä erikoisrasvalla. Laakereissa on käytettävä vahvaa sisäistä tiivistettä, joka pitää epäpuhtaudet ja kosteuden pois pyörivistä osista.

Tiivistetyt laakerit eivät tarvitse voitelua tai lyhyen aikavälin huoltoa. Näin minimoidaan tarvittavat rutiinihuollot ja vähennetään rasvan aiheuttamien nurmivaurioiden mahdollisuutta. Nämä tiivistetyt laakerijärjestelmät toimivat hyvin ja pitkään normaalissa käytössä. Laakereiden kunto ja tiivisteiden eheys on kuitenkin tarkistettava aika ajoin seisokkiajan välttämiseksi. Nämä laakerit on tutkittava kausittain, ja vaurioituneet tai kuluneet laakerit on vaihdettava. Laakerien pitäisi toimia hyvin ilman ei-toivottuja ominaisuuksia, kuten kuumentumista, melua, väljyyttä tai ruostumista.

Näiden laakeri-/tiivistesarjojen käyttöolosuhteista (esim. hiekka, nurmikemikaalit, vesi, iskut) johtuen ne ovat normaaleja kuluvia osia. Jos laakereihin tulee vika muusta syystä kuin materiaali- tai valmistusvirheiden takia, ne eivät yleensä ole takuun alaisia.

Huomaa: Laakereiden käyttöikä saattaa lyhentyä väriin pesukäytäntöjen takia. Älä pese yksikköä sen ollessa vielä kuuma ja vältä laakereiden suihkuttamista korkealla paineella tai suurella määrällä nestettä.

Uusissa laitteissa laakereiden tiivisteistä tulee usein hiukan rasvaa. Rasva muuttuu mustaksi, kun siihen kertyy likaa tai jos se kuumenee liaksi. Ylimääräinen rasva on hyvä pyyhkiä pois tiivisteistä ensimmäisen kahdeksan käyttötunnin jälkeen. Tiivisteiden reunan ympäryys voi vaikuttaa olevan aina rasvan kostuttama. Tämä ei yleensä heikennä laakerin käyttöikää, vaan pitää tiivisteiden reunan voideltuna.

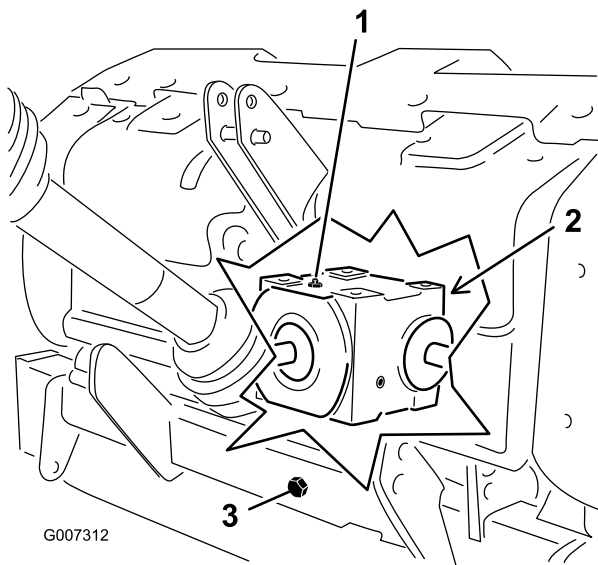
Ilmastusyksikön laakeri suositellaan vaihdettavaksi 500 tunnin välein. Jälleenmyyjältä on saatavissa laakerien huoltosarja, joka kattaa koko ilmastuspään.

Vaihdelaatikon voitelun tarkistus

Huoltoväli: 100 käyttötunnin välein

Vaihdelaatikossa käytetään 80W-90-vaihteistoöljyä tai vastaavaa. Anna vaihdelaatikon jäähtyä ennen voitelun tarkistamista.

1. Puhdista roskat täyttötulpasta ja tarkista tulppa likaantumisen välttämiseksi.
2. Irrota tarkistustulppa vaihdelaatikosta (Kuva 31).



Kuva 31

1. Täyttötulppa
2. Tarkistustulppa (vaihdelaatikon takaosa)
3. Tyhjennystulppa

3. Varmista, että öljyä on tarkistustulpan aukon alaosaan saakka (Kuva 31).
4. Jos öljyä on vähän, irrota täyttötulppa vaihdelaatikosta ja lisää määrityksen mukaista öljyä.
5. Asenna tulpat.

Vaihdelaatikon voiteluaineen vaihto

Huoltoväli: 8 ensimmäisen käyttötunnin jälkeen
250 käyttötunnin välein

Vaihdelaatikossa käytetään 80W-90-vaihteistoöljyä tai vastaavaa.

1. Puhdista roskat täyttötulpasta ja tyhjennyskorkista likaantumisen välttämiseksi (Kuva 31).
2. Irrota täyttötulppa, jotta ilmaa vapautuu.
3. Aseta tyhjennysastia poistoputken alle ja irrota tyhjennyskorkki.

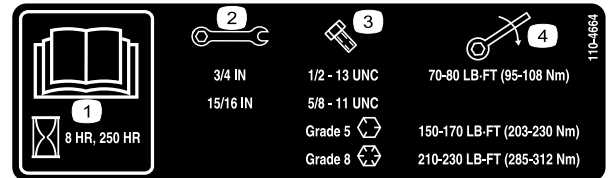
Huomaa: Viileän öljyn korkea viskositeetti pidentää tyhjennysaikaa (noin 30 minuuttia).

4. Kun kaikki öljy on tyhjentyne, asenna tyhjennyskorkki takaisin.
5. Lisää vaihdelaatikkoon 1 650 ml korkealaatuista 80W-90-vaihteistoöljyä.
6. Asenna täyttötulppa.
7. Tarkista polttoaineen määrä.

Ilmastusyksikön kiinnikkeiden kireyden tarkistus

Huoltoväli: 8 ensimmäisen käyttötunnin jälkeen
250 käyttötunnin välein

Tarkista ilmastusyksikön kiinnikkeet ensimmäisten kahdeksan käyttötunnin jälkeen ja varmista, että niiden kireys on oikea. Kiinnikkeiden kireysvaatimukset näkyvät ilmastusyksikössä olevassa huoltokilvessä (ks. alla).



Kuva 32

1. Lue käyttöopas.
2. Avaimen koko
3. Pultin koko
4. Kiristysmomentti

Hihnojen tarkastus

Huoltoväli: Vuosittain

ProCore-ilmastajien käyttöhihnat on suunniteltu erittäin kestäviksi. Normaali altistuminen UV-säteilylle ja otsonille tai satunnainen altistuminen kemikaaleille saattaa heikentää kumiseosta ajan mittaan ja johtaa ennenaikaiseen kulumiseen tai materiaalihukkaan.

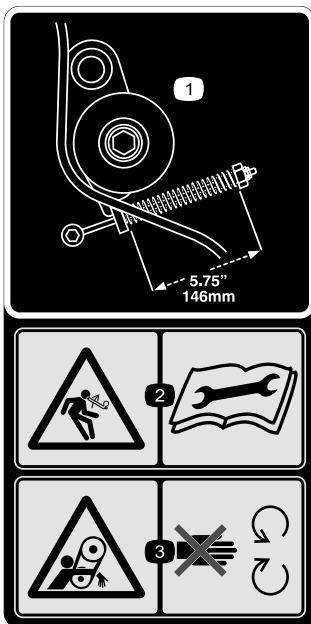
Suosittellemme hihnan vuosittaista tarkistamista kulumisen, halkeamien tai suurten epäpuhtauksien varalta. Tarvittaessa hihna on vaihdettava.

Hihnan kireyden säätö

Huoltoväli: Aina ennen käyttöä tai päivittäin

Varmista, että hihna on kiristetty oikein. Tämä varmistaa koneen oikean toiminnan ja estää tarpeetonta kulumista.

1. Hihnan oikea kireys saadaan puristamalla kiristinpyörän jousen pituus 146 mm:iin (Kuva 33).



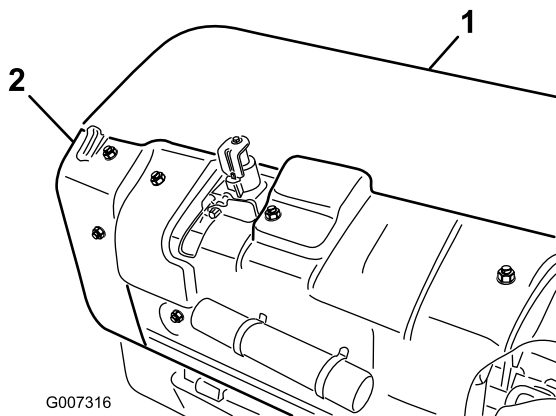
Kuva 33

decal110-4667

1. Jousen pituus
2. Varastoituneen energian aiheuttama vaara – lue käyttöopas.
3. Takertumisvaara, hihna – pysy etäällä liikkuvista osista.

2. Säädä hihnan kireys seuraavasti:

- A. Irrota takailmastusyksikön suojus (Kuva 34).



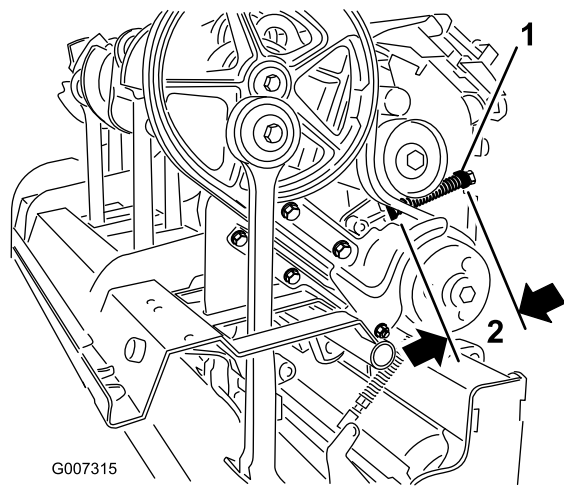
G007316

Kuva 34

g007316

1. Takailmastusyksikön suojus
2. Hihnapyörän suojus

- B. Irrota hihnapyörän suojuksen kiinnityspultit ja irrota suojus (Kuva 34).
- C. Löysää lukkomutteria, joka pitää jousikiinnikkeen paikallaan (Kuva 35).



G007315

Kuva 35

g007315

1. Jousikiinnike
2. 146 mm

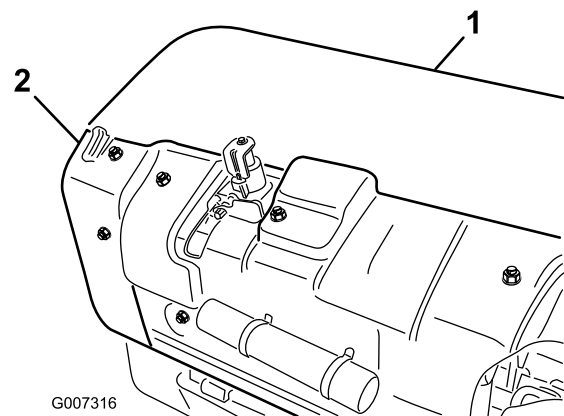
- D. Säädä jousikiinnikettä niin, että jousen pituus puristettuna on oikea (Kuva 35).
- E. Lukitse säätö kiristämällä lukkomutteri jousikiinnikettä vasten.
- F. Asenna hihnapyörän suojus ja ilmastusyksikön suojus.

Käyttöhihnan vaihto

Huomaa: Ulompaa vartta ei tarvitse irrottaa käyttöhihnan vaihtoa varten.

Hihnan irrotus

1. Irrota takailmastusyksikön suojus (Kuva 36).



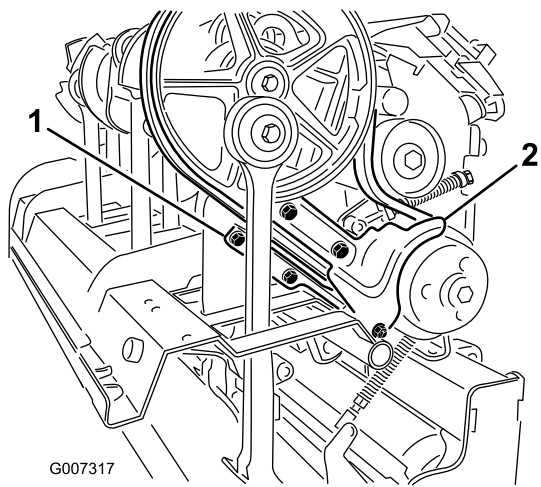
G007316

Kuva 36

g007316

1. Takailmastusyksikön suojus
2. Hihnapyörän suojus

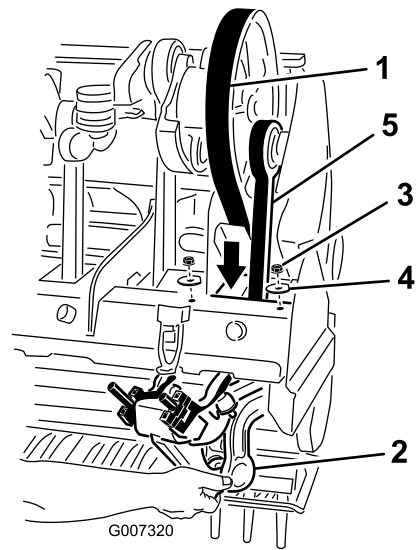
2. Irrota hihnapyörän suojuksen kiinnityspultit ja irrota suojus (Kuva 36).
3. Irrota likasuojuksen ja alemman hihnasuojuksen kiinnikkeet (Kuva 37). Irrota likasuojus ja alempi hihnasuojus.



G007317

Kuva 37

1. Alempi hihnasuojus 2. Likasuojus



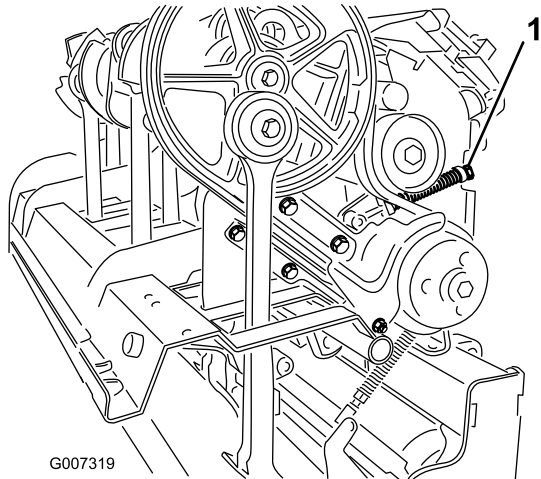
G007320

Kuva 39

1. Käyttöhihna 4. Aluslaatta
2. Kiertonivelvarren vaimennin 5. Ensimmäinen varsi
3. Mutteri

g007320

4. Kiristinpyörän jousen jännitys vapautetaan löysäämällä lukkomutteri, jolla jousikiinnike (Kuva 38) on kiinnitetty, ja kiertämällä jousikiinnikettä.



G007319

Kuva 38

1. Jousikiinnikkeen lukkomutteri

g007319

6. Laske kiertonivelvarren vaimennin ilmastusyksikön rungosta.
7. Vie käyttöhihna alas ilmastusyksikön rungon läpi ja ensimmäisen varren alemman pään ympäri (Kuva 39).

Hihnan asennus

- Vie uusi käyttöhihna ensimmäisen varren alemman pään ympäri ja ylös ilmastusyksikön rungon läpi.
- Aseta käyttöhihna kammen hihnapyörään, kiristinpyöräkokoontalon alle ja käyttöpyörän päälle.
- Nosta ensimmäisen varren kiertonivelvarren vaimennin ilmastusyksikön runkoon. Varmista, että vaimentimen välikappaleet asennetaan samaan asentoon kuin poistettaessa.
- Kiinnitä kiertonivelvarren vaimennin ilmastusyksikköön kahdella aiemmin irrotetulla aluslaattalla ja lukkomuttereilla.
- Asenna hihnan kiristinpyörä ja säädä se oikeaan kireyteen.
- Asenna likasuojus ja alempi hihnasuojus. Säädä alempi suojus niin, että se on irrallaan hihnasta.
- Asenna hihnapyörän ja ilmastusyksikön suojuukset.

VAROITUS

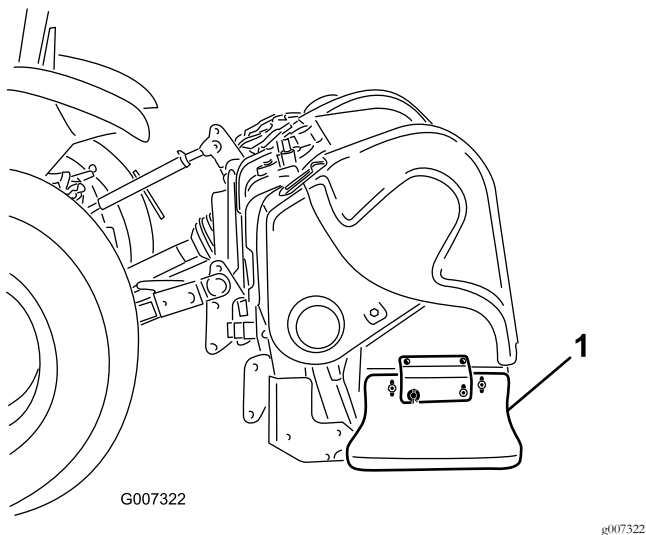
Jouset ovat jännitettyjä, joten noudata varovaisuutta säädön ja poiston aikana.

5. Löysää ja irrota kaksi lukkomutteria ja aluslaattaa, joilla ensimmäisen varren kiertonivelvarren vaimennin on kiinni (Kuva 39).

Sivusuojuksen säätö

Ilmastusyksikön sivusuojukset on säädettävä siten, että pohja kulkee 25–38 mm nurmen pinnasta ilmastuksen aikana.

1. Löysää pultit ja mutterit, joilla sivusuojus on kiinni rungossa (Kuva 40).



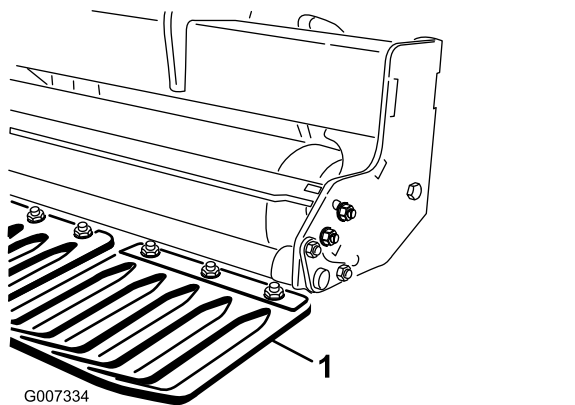
Kuva 40

1. Sivusuojus

2. Säädä suojusta ylös- tai alaspäin ja kiristä mutterit.

Nurmisuojusten vaihto

Kaikki nurmisuojukset (Kuva 41) on vaihdettava, jos ne rikkoutuvat tai kuluvat alle 6 mm:n paksuisiksi. Rikkoutuneet nurmisuojukset voivat takertua nurmeen ja repiä sitä ja siten saada aikaan vahinkoa.



Kuva 41

1. Nurmisuojus

Reikien etäisyyden säätö

Eteenpäin ajon suuntainen reikien väli määräytyy ajoneuvon välityssuhteen (tai hydrostaattisen ajopolkimen) perusteella. Moottorin käyntinopeuden muuttaminen ei muuta eteenpäin ajon suuntaista reikien etäisyyttä.

Reikien sivusuuntainen väli määräytyy piikkipäissä olevien piikkien määrän perusteella.

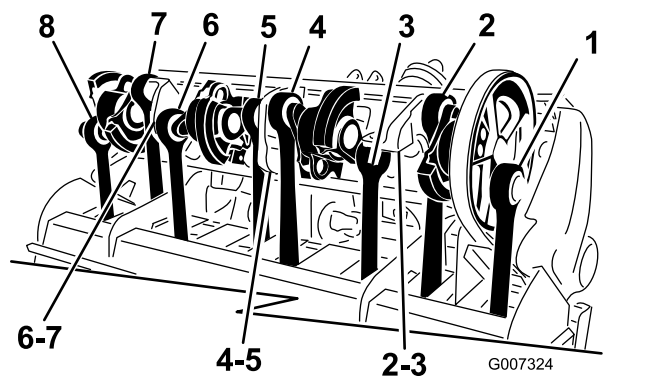
Ilmastuspään sytytyksen säätömerkit

ProCore-ilmastajan ilmastusyksiköiden suunnittelu takaa tasaisen käytön ja poistaa ajoituksen arvailun tarpeen.

ProCore 864 (Kuva 42)

Tässä laitteessa on ajoitusmääritys, jolle on haettu patenttia ja joka hyödyntää ProCore 648:n ja ProCore 1298:n kampivarsien valantaa. Kunkin kampivarsipari on kytketty laakeripesän kautta, ja ne on ajoitettu 180 astetta erilleen (eli varret 1–2, 3–4, 5–6, 7–8). Vierekkäiset parit on kaikki asetettu samaan ajoitukseen, kun taas jäljempänä oleva pari on 120 astetta myöhemmässä. Samaa liitinvalantaparia käytetään kaikkien vierekkäisten parien välillä (eli liitinasetat 2–3, 4–5, 6–7). Jotta käytön aikainen värinä vähenisi edelleen, hihnapyörän ensimmäiseen ja kahdeksanteen asentoon on lisätty kaksi vastapainoa.

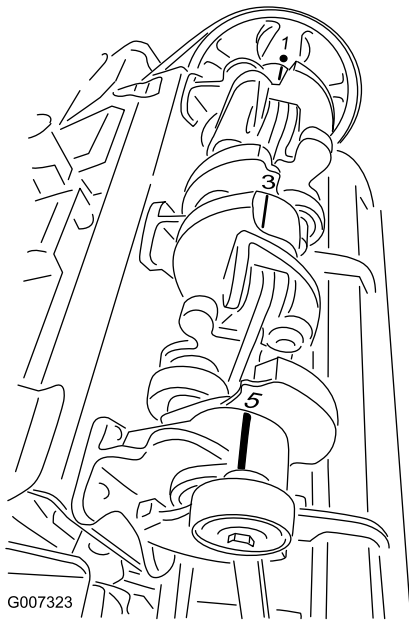
Huomaa: Kampivarsiin valetut numerot **eivät** ole linjassa ProCore 864:n laakeripesien kohomerkkien kanssa.



Kuva 42

ProCore 1298 (Kuva 43)

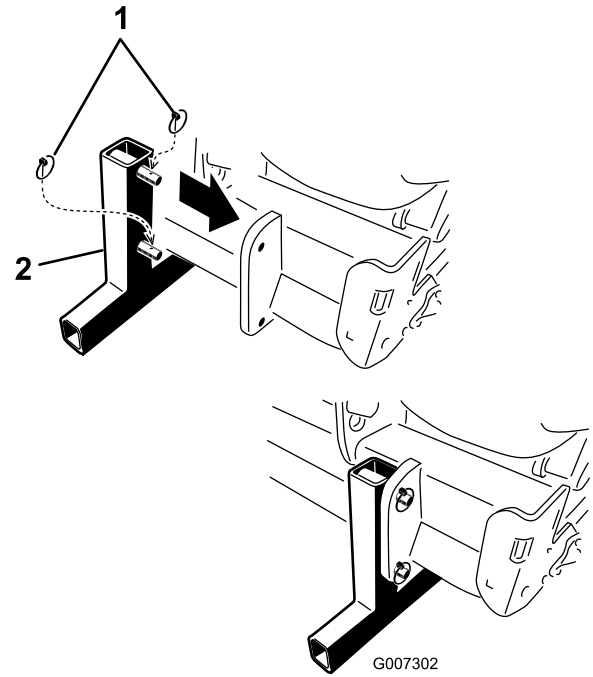
Tämä laite koostuu kahdesta itsenäisestä ilmastusyksiköstä, joissa kussakin on kuusi vartta. Kummankaan ilmastusyksikön ajoitus ei ole riippuvainen viereisestä ilmastusyksiköstä. Ajoitusmerkit on helppo tunnistaa kampivarsiin valetuista numeroista ja laakeripesien kohomerkeistä. Ensimmäinen varsi aloittaa aina käyttöpyörän kanssa.



G007323

Kuva 43

g007323



G007302

Kuva 44

g007302

1. Lukitussockat

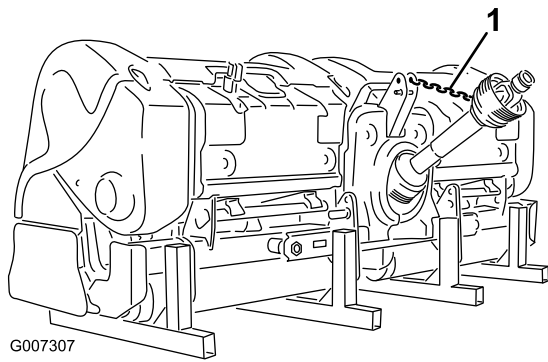
2. Tukiteline

Ilmastimen irrotus ajoneuvosta

1. Pysäköi ajoneuvo tasaiselle maalle, ei rinteeseen.
2. Vapauta voimanulosotto (PTO) ja kytke seisontajarru.
3. Sammuta moottori ja irrota virta-avain virtalukosta.
4. Odota, kunnes moottori ja kaikki liikkuvat osat ovat pysähtyneet, ennen kuin poistut käyttäjän paikalta.
5. Asenna tukitelineet ja kiinnitä ne ilmastajaan lukitussockilla (Kuva 44).

Huomaa: Ilmastajaa voidaan säilyttää alkuperäisellä kuljetuslavalla.

6. Laske ilmastaja hitaasti alas, kunnes tukitelineet koskevat maahan.
7. Vapauta ilmastajan ja ajoneuvon välinen veto löysäämällä lukkomutteria ja kiertämällä ylempää säätövartta.
8. Irrota lukitussocka ja työntövarren tappi, joka kiinnittää keskimmäisen vetovarren kannattimeen. Säilytä lukitussocka ja tappi ilmastajan yhteydessä.
9. Irrota suojusten turvaketjut ajoneuvon PTO:sta (vain CE).
10. Vapauta voimansiirtoakseli ajoneuvon PTO-akselista vetämällä lukitusholkkia.
11. Liu'uta PTO-akselia taaksepäin ja irrota se ajoneuvosta.
12. Kytke PTO:n kiinnitin PTO-suojukseen, jotta PTO-akseli ei pääse koskemaan maata (Kuva 45).



Kuva 45

1. PTO:n lieka

-
13. Irrota lukitussokat ja liu'uta nostovarret irti hinaustapeista. Säilytä lukitussokat ilmastajan yhteydessä.

Varastointi

Seuraavat ehkäisevät kunnossapitotoimet on hyvä tehdä ilmastuskauden lopussa tai jos ilmastajaa ei käytetä pitkään aikaan.

1. Puhdista lika ja rasva, jota on saattanut kerääntyä ilmastajaan tai muihin liikkuviin osiin.
2. Irrota ja puhdista piikit. Voitele piikit öljyllä, etteivät ne ruostu säilytyksen aikana.
3. Avaa kupu ja puhdista ilmastimen sisäpuoli.
4. Voitele kaikki rasvanipat.
5. Aseta ilmastaja säilytykseen tukitelineden varaan kovalle ja kuivalle alustalle.
6. Kiinnitä PTO-akseli säilytysasentoon vaurioiden välttämiseksi tai irrota PTO ja aseta se kuomun alle ruostumisen ehkäisemiseksi.
7. Maalaa rulla ja korjaa maalipinnan muut mahdolliset naarmut.
8. Lisää puuttuvat tai korjaa vaurioituneet tarrat.
9. Säilytä ilmastajaa sisätiloissa kuivassa rakennuksessa. Säilyttäminen sisätiloissa vähentää huoltotarvetta, takaa pidemmän käyttöiän ja lisää koneen jälleenmyyntiarvoa. Jos konetta ei ole mahdollista säilyttää sisätiloissa, peitä ilmastaja paksulla kankaalla tai peitteellä ja kiinnitä peite tukevasti paikoilleen.

Huomautuksia:

Huomautuksia:

Huomautuksia:

Eurooppalainen tietosuojailmoitus

Toron keräämät tiedot

Toro Warranty Company (Toro) huolehtii asiakkaiden tietosuojasta. Takuuvaatimusten käsittelyä ja mahdollisia tuotteiden takaisinkutsukampanjoita varten pyydämme, että asiakkaat lähettävät henkilötiedot suoraan Torolle tai paikalliselle Toro-jälleenmyyjälle.

Toro-takuujärjestelmä toimii yhdysvaltalaisilla palvelimilla, eivätkä yhdysvaltalaiset tietosuojalait välttämättä tarjoa samanlaista suojaa kuin vastaavat lait asiakkaan omassa maassa.

ANTAMALLA HENKILÖTIEDOT TOROLLE ASIAKAS SUOSTUU SIIHEN, ETTÄ NÄITÄ TIETOJA KÄSITELLÄÄN TÄSSÄ TIETOSUOJAILMOITUKSESSA KUVATULLA TAVALLA.

Tapa, jolla Toro käyttää tietoja

Toro voi käyttää henkilötietoja takuuvaatimusten käsittelyyn, yhteydenottoihin mahdollisissa tuotteiden takaisinkutsukampanjoissa ja muissa mahdollisissa tarkoituksissa, joista kerrotaan erikseen. Toro voi jakaa tietoja Toron sisaryhtiöille, jälleenmyyjille ja muille liiketoimintakumppaneille näiden tarkoitusten yhteydessä. Toro ei myy asiakkaiden henkilötietoja muille yhtiöille. Toro pidättää oikeuden luovuttaa henkilötietoja lain määräämiin tarkoituksiin tai asiaankuuluvien viranomaisten pyynnöstä, Toron järjestelmien toiminnan varmistamiseksi tai Toron turvallisuuden tai muiden käyttäjien turvallisuuden varmistamiseksi.

Henkilötietojen säilytys

Henkilötietoja säilytetään niin kauan kuin niitä tarvitaan niiden alkuperäiseen tarkoitukseen tai muihin asianmukaisiin tarkoituksiin (kuten viranomaismääräysten noudattamiseksi) tai lain määräämän ajan.

Toron vakuutus asiakkaiden henkilötietojen tietosuojasta

Toro pyrkii säilyttämään henkilötietojen tietosuojan kohtuullisten varotoimien avulla. Lisäksi se pyrkii huolehtimaan tietojen tarkkuudesta ja paikkansapitävyydestä.

Henkilötietojen käyttö ja korjaus

Jos haluat tarkistaa henkilötietosi tai korjata niitä, lähetä sähköpostia osoitteeseen legal@toro.com.

Australian kuluttajalainsäädäntö

Australialaiset asiakkaat voivat saada lisätietoja Australian kuluttajalainsäädännöstä pakkauksen sisällä olevasta materiaalista tai paikalliselta Toro-jälleenmyyjältä.



Toron takuu

Kahden vuoden rajoitettu takuu

Ehdot ja takuunalaiset tuotteet

Toro Company ja sen sisaryhtiö Toro Warranty Company antavat yhteisen sopimuksensa mukaisesti tälle Toron Hydroject- tai ProCore-ilmastajalle ("tuote") kahden vuoden tai 500 käyttötunnin* (kumpi ensin saavutetaan) materiaali- ja valmistusvirhetakuun. Tämä takuu koskee kaikkia tuotteita (katso näiden tuotteiden erillinen takuulauselma). Jos takuehdot täyttyvät, korjaamme tuotteen veloitusetta. Tähän sisältyy vianmääritys, työ, osat ja kuljetus. Tämä takuu alkaa sinä päivämääränä, jolloin tuote toimitetaan alkuperäiselle ostajalle.

* Koskee tuotteita, joissa on tuntilaskuri.

Takuuhuollon ohjeet

Ostajan vastuulla on ilmoittaa heti tuotteen maahantuojalle tai valtuutetulle jälleenmyyjälle, jolta tuote on ostettu, kun hän uskoo tuotteessa olevan takuunalaisen vian. Maahantuoja ja jälleenmyyjien yhteystiedot sekä tiedot takuuseen liittyvistä oikeuksista ja vastuista ovat saatavana osoitteesta:

Commercial Products Service Department
Toro Warranty Company
8111 Lyndale Avenue South
Bloomington, MN 55420-1196
+1-952-888-8801 tai +1-800-952-2740
Sähköpostiosoite: commercial.warranty@toro.com

Omistajan vastuut

Tuotteen omistajan vastuulla on huolehtia *käyttöoppaassa* esitetyistä vaadituista huolloista ja säädöistä. Vaadittavien huoltojen ja säätöjen laiminlyönti voi johtaa takuuvaatimuksen hylkäämiseen.

Takuun ulkopuoliset kohteet ja viat

Kaikki takuuajan ilmenevät tuoteviat ja häiriöt eivät ole valmistus- tai materiaali- tai virheitä. Tämä takuu ei kata seuraavia:

- Tuoteviat, jotka aiheutuvat muiden kuin Toron varaosien käytöstä tai ylimääräisten tai muutettujen ei-Toro-lisävarusteiden ja -tuotteiden asennuksesta ja käytöstä. Näiden valmistaja saattaa antaa erillisen takuun.
- Tuoteviat, jotka johtuvat suositeltujen huoltojen ja/tai säätöjen laiminlyönnistä. Jos Toro-tuotetta ei huolleta asianmukaisesti *käyttöoppaassa* olevien huolto-ohjeiden mukaisesti, takuu voidaan evätä.
- Tuoteviat, jotka johtuvat tuotteen liian rajusta, huolimattomasta tai piittaamattomasta käytöstä.
- Kuluvat osat, ellei niitä havaita viallisiksi. Tuotteen normaalissa käytössä kuluvia osia ovat esimerkiksi jarrupalat ja -päällysteet, kytkimen päällysteet, terät, kelat, kiinteät terät, piikit, sytytystulpat, kääntöpyörät, renkaat, suodattimet, hihnat ja tietyt ruiskuttimen osat, kuten kalvot, suuttimet ja sulkuventtiilit jne.
- Ulkopuolisen tekijän aiheuttamat viat. Ulkopuolisin tekijöinä pidetään esimerkiksi säätä, varastointimenetelmiä, likaantumista,

hyväksymättömien jäähdytysnesteiden, voiteluaineiden, lisäaineiden, lannoitteiden, veden tai kemikaalien yms. käyttöä.

- Normaali melu, värinä, kulumisen ja heikentyminen.
- Normaali "kulumisen" kattaa esimerkiksi istuinten vaurioitumisen kulumisen tai hankaamisen seurauksena, maalipintojen kulumisen, naarmuuntuneet tarrat tai ikkunat jne.

Osat

Vaadittavan huollon mukaisesti vaihdettavat osat kuuluvat takuun piiriin niiden määritettyyn vaihtoajankohtaan asti. Tämän takuun mukaisesti vaihdetuille osille annetaan takuu alkuperäisen tuotetakuun ajaksi, ja ne siirtyvät Toron omistukseen. Toro tekee lopullisen päätöksen siitä, korjataanko osa tai kokoonpano vai vaihdetaanko se. Toro voi käyttää takuukorjauksiin kunnostettuja osia.

Omistaja tekee huollot omalla kustannuksellaan

Moottorin viritys, voitelu, puhdistus ja kiillotus, takuun piiriin kuuluvattomien suodattimien ja jäähdytysnesteen vaihto sekä suositeltujen huoltojen suorittaminen ovat esimerkkejä normaaleista huoltotoimista, jotka Toro-tuotteen omistajan on tehtävä omalla kustannuksellaan.

Yleiset ehdot

Tämä takuu oikeuttaa ainoastaan valtuutetun Toro-maahantuojan tai -jälleenmyyjän tekemään korjaukseen.

Toro Company ja Toro Warranty Company eivät ole vastuussa epäsuorista, satunnaisista tai välillisistä vahingoista, jotka liittyvät tämän takuun kattamiin Toro-tuotteisiin. Tällaisia vahinkoja voivat olla esimerkiksi korvaavan tuotteen tai huollon hankkimiseen liittyvät kustannukset kohtuullisten vikajaksojen aikana tai kustannukset, jotka aiheutuvat siitä, että tuote ei ole käytettävissä takuuhuollon aikana. Alla esitetty päästötakuu, jos se on sovellettavissa, on ainoa nimenomainen takuu.

Kaikki hiljaiset takuut tuotteen sopivuudesta kauppatavaraksi tai tiettyyn tarkoitukseen ovat voimassa vain tämän nimenomaisen takuun ajan. Joissakin osavaltioissa ei sallita satunnaisten tai välillisten vahinkojen poissulkemista tai hiljaisen takuun keston liittyviä rajoituksia, joten yllä mainitut poikkeukset ja rajoitukset eivät välttämättä koske kaikkia ostajia.

Tämä takuu antaa ostajalle tiettyjä laillisia oikeuksia. Ostajalla voi olla myös muita oikeuksia, jotka vaihtelevat osavaltioittain.

Moottorin takuuta koskeva huomautus:

Tuotteen päästöjen rajoitusjärjestelmä saattaa kuulua erillisen takuun piiriin Yhdysvaltojen Environmental Protection Agency:n EPA:n ja/tai California Air Resources Boardin CARB:n vaatimusten mukaisesti. Yllä mainitut tuntirajoitukset eivät koske päästöjen rajoitusjärjestelmän takuuta. Lisätietoja on *käyttöoppaassa* olevassa moottorin päästöjärjestelmän takuulauselmassa (Engine Emission Control Warranty Statement) tai moottorin valmistajan oppaissa.

Muut maat kuin Yhdysvallat ja Kanada

Asiakkaat, jotka ovat ostaneet Yhdysvalloista tai Kanadasta maahantuoja Toro-tuotteita, saavat maansa, maakuntansa tai osavaltionsa mukaiset takuehdot Toro-jälleenmyyjältä. Jos Toro-jälleenmyyjä ei pysty jostain syystä toimittamaan takuehtoja, on otettava yhteys Toro-maahantuojaan. Jos siitäkään ei ole apua, on otettava yhteys Toro Warranty Companyyn.