

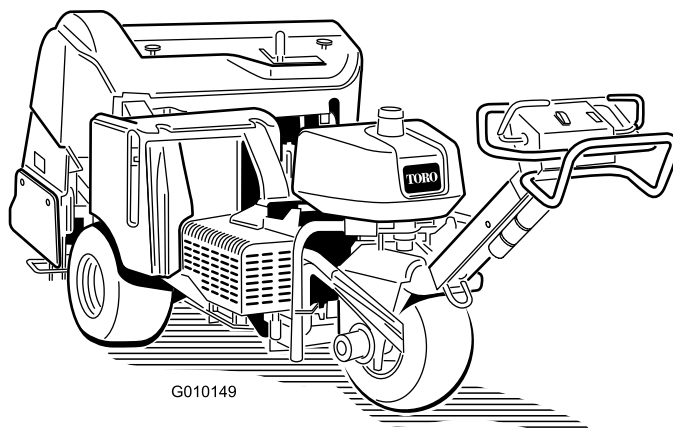


Count on it.

Betjeningsvejledning

Dybdeluffer ProCore® 648

Modelnr. 09200—Serienr. 314000001 og derover



G010149



Dette produkt overholder alle relevante EU-direktiver.
Yderligere oplysninger fås på den separate produktspecifikke overensstemmelseserklæring.

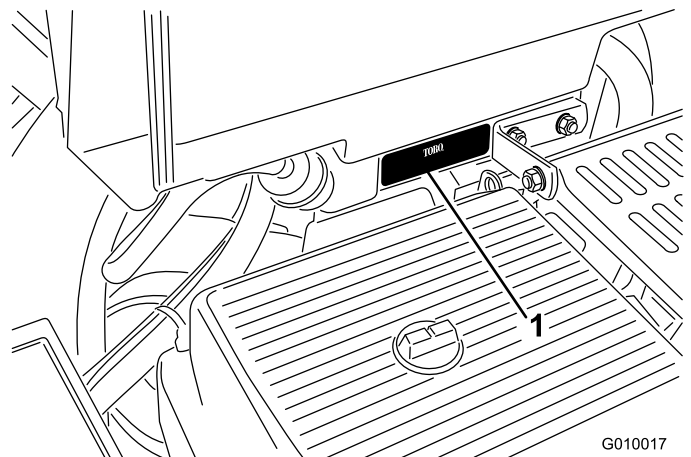
⚠ ADVARSEL

CALIFORNIEN

Advarsel i henhold til erklæring nr. 65

Dette produkt indeholder et eller flere kemikalier, der ifølge staten Californien er kræftfremkaldende og giver medfødte defekter eller forplantningsskader.

Udstødningsskaden fra dette produkt indeholder kemikalier, der ifølge staten Californien er kræftfremkaldende samt giver fødselsskader eller andre forplantningsskader.



Figur 1

1. Model- og serienummerets placering

Modelnr. _____

Serienr. _____

Indledning

Denne dybdelufter, der betjenes af en fører til fods, er beregnet til brug af professionelle, ansatte operatører i kommercielle anvendelsesområder. Den er primært beregnet til luftning af store områder på velholdte plæner i parker, golfbaner, på sportsbaner og kommercielle områder.

Læs denne vejledning omhyggeligt, så du kan lære at betjene og vedligeholde produktet korrekt samt undgå person- og produktskade. Det er dit ansvar at betjene produktet korrekt og sikkert.

Du kan kontakte Toro direkte på www.Toro.com for at få oplysninger om produkter og tilbehør, hjælp til at finde en forhandler og for at registrere dit produkt.

Når du har brug for service, originale Toro-dele eller yderligere oplysninger, bedes du kontakte en autoriseret serviceforhandler eller Toros kundeservice samt have produktets model- og serienummer parat. Figur 1 angiver, hvor model- og serienummeret er placeret på produktet. Skriv numrene, hvor der er gjort plads til dette.

Denne betjeningsvejledning advarer dig om mulige farer og giver dig særlige sikkerhedsoplysninger ved hjælp af advarselssymbolet (Figur 2), der angiver en fare, som kan forårsage alvorlig personskade eller død, hvis du ikke følger de anbefalede forholdsregler.



Figur 2

1. Advarselssymbol

Denne betjeningsvejledning bruger to ord til at fremhæve oplysninger. **Vigtigt** henleder opmærksomheden på særlige mekaniske oplysninger, og **Bemærk** angiver generel information, som det er værd at lægge særligt mærke til.

Indhold

Sikkerhed	4	Serviceeftersyn af batteriet	39
Generelt om sikkerhed	4	Kontrol af sikringerne	39
Sikker betjeningspraksis	4	Vedligeholdelse af drivsystem	40
Sikkerheds- og instruktionsmærkater	6	Kontrol af dæktrykket	40
Opsætning	10	Justering af traktionsdrevet til neutral	40
1 Montering af baghjulene	10	Vedligeholdelse af remme	41
2 Montering af håndtaget	11	Justering af pumperemmen	41
3 Aktivering og opladning af batteriet	11	Eftersyn af remmene	41
4 Fastgøring af den bageste hjelm (kun CE)	13	Vedligeholdelse af betjeningsanordningssystem	42
5 Fastgøring af remskærmen (kun CE)	13	Nulstilling af terrænkontaktssystemet	42
6 Montering af tineholderne, plæneafskærmninger og tines	14	Vedligeholdelse af hydrauliksystem	43
Produktoversigt	15	Kontrol af hydraulikrørene	43
Betjeningsanordninger	15	Udskiftning af hydraulikvæske og -filtre	43
Specifikationer	17	Hydrauliksystemets testporte	43
Udstyr/tilbehør	17	Vedligeholdelse af dybdelufteren	44
Betjening	18	Kontrol af fastgøringsboltens moment	44
Påfyldning af brændstof	18	Justering af sideskærmene	44
Kontrol af motoroliestanden	19	Udskiftning af plæneafskærmningerne	45
Kontrol af hydraulikvæsken	20	Justering af hulafstand	45
Rensning af motorskærm	21	Kerne hovedtiming	46
Start og sluk af motoren	21	Opbevaring	46
Sikkerhedslåsesystem	22	Fejlfinding	48
Montering af servicelåsene	22		
Montering af tineholdere, plæneafskærmninger og tines	23		
Udskiftning af tines	24		
Indstilling af kernedybden	24		
Klargøring til manuel terrænkontakt	24		
Manuel skub/træk af dybdelufteren	25		
Nulstilling af systemstyre kredsløbet	26		
Bevægelse af maskinen når borehovedet er strandet i den sænkede position	26		
Identificering af surringspunkter	26		
Bugsering af maskinen	26		
Brug af linjemarkøren	27		
Justering af vægtoverførslen	27		
Tilføjelse af vægt	28		
Dybdeluftermodul (ACM)	28		
Tip vedrørende betjening	29		
Vedligeholdelse	31		
Skema over anbefalet vedligeholdelse	31		
Kontrolliste for daglig vedligeholdelse	32		
Tiltag forud for vedligeholdelse	32		
Løftning af maskinen	33		
Smøring	34		
Kontrol af kernehovedets lejer	34		
Motorvedligeholdelse	35		
Eftersyn af luftfilteret	35		
Udskiftning af motorolie og filter	36		
Serviceeftersyn af tændrørene	37		
Vedligeholdelse af brændstofs system	38		
Udskiftning af brændstoffiltrene	38		
Tømning af brændstoftanken	38		
Vedligeholdelse af elektrisk system	39		

Sikkerhed

Generelt om sikkerhed

Dette produkt kan afskære hænder og fødder samt udslynge genstande. Følg altid sikkerhedsforskrifterne for at undgå alvorlig personskade.

Brug af dette produkt til andre end det tiltænkte formål kan udsætte dig selv og omkringstående for fare.

- Læs og forstå indholdet i denne *betjeningsvejledning*, før maskinen tages i brug.
- Hold hænder og fødder væk fra bevægelige maskinkomponenter.
- Betjen ikke maskinen, uden at alle værn og øvrige sikkerhedsanordninger sidder korrekt på plads og virker på maskinen.
- Hold afstand til udblæsningsåbninger. Hold omkringstående og kæledyr på sikker afstand af maskinen.
- Hold børn væk fra arbejdsområdet. Lad aldrig børn betjene maskinen.
- Stop maskinen, og sluk for motoren, før den efterses, fyldes med brændstof eller ryddes for tilstopninger.

Hvis maskinen betjenes eller vedligeholdes forkert, kan der være risiko for personskade. For at nedsætte risikoen for personskade skal operatøren altid følge sikkerhedsforskrifterne og være opmærksom på advarselssymbolet, der betyder Forsigtig, Advarsel eller Fare – "personlig sikkerhedsanvisning." Hvis disse forskrifter ikke følges, kan det medføre personskade eller død.

Du kan finde yderligere sikkerhedsoplysninger i denne *betjeningsvejledning*.

Sikker betjeningspraksis

Følgende instruktioner er tilpasset fra ANSI B71.4 – 2012-standarden.

Uddannelse

- Læs *betjeningsvejledningen* og andet uddannelsesmateriale. Hvis operatøren/-erne eller mekanikeren/-erne ikke kan læse og forstå manualen på et af de tilgængelige sprog, er det ejerens ansvar at forklare manualens indhold for dem.
- Bliv fortrolig med anvisningerne for sikker betjening af udstyret samt med betjeningsanordningerne og sikkerhedssymbolerne.
- Alle operatører og mekanikere bør gennemgå træning. Ejeren er ansvarlig for uddannelsen af brugerne.
- Lad aldrig børn eller andre, som ikke er uddannede dertil, betjene eller udføre service på udstyret. Vær opmærksom på, at lokale forskrifter kan angive en mindstealder for operatøren.
- Ejeren/brugeren kan forhindre og er ansvarlig for ulykker eller skader, der måtte ramme mennesker eller ejendom.

Forberedelser

- Bedøm terrænet, så du kan vælge det nødvendige tilbehør og udstyr til korrekt og sikker udførelse af opgaven. Brug kun tilbehør og udstyr, der er godkendt af producenten.
- Bær korrekt beklædning, herunder beskyttelsesbriller, skridsikker, kraftig fodbeskyttelse og høreværn. Sæt langt hår op, og bær ikke smykker.
- Inspicer området, hvor udstyret skal benyttes, og fjern alle genstande, f.eks. sten, legetøj og ståltråd, som dybdelufteren kan komme i kontakt med.
- Kontroller, at dødemandsgrebene, sikkerhedskontakter og afskærmninger er korrekt påmonteret og fungerer korrekt. Betjen ikke maskinen, medmindre disse fungerer korrekt.

Sikker håndtering af brændstoffer

- For at undgå person- eller tingsskade skal du være yderst forsigtig, når du håndterer brændstof. Brændstof er ekstremt brandfarlig, og dampene er eksplosive.
- Sluk alle cigaretter, cigarer, piber og andre antændingskilder.
- Brug kun en godkendt brændstofbeholder.
- Afmonter aldrig brændstofdækslet, og tilføj aldrig brændstof, mens motoren kører.
- Lad motoren køle af før genopfyldning.
- Fyld aldrig brændstof på maskinen inden døre.
- Opbevar aldrig maskinen eller brændstofbeholdere, hvor der er åben ild, gnister eller vågeblus som f.eks. på en vandvarmer eller på andre apparater.
- Fyld aldrig beholdere inde i et køretøj eller på en lastbil eller anhænger med plastikføring. Stil altid beholdere på jorden med afstand fra køretøjet før påfyldning.
- Fjern udstyr fra lastbilen eller anhængerens, og fyld det op igen på jorden. Hvis dette ikke er muligt, skal påfyldning af udstyret finde sted med en bærbar beholder i stedet for direkte fra brændstofstanderen.
- Spidsen af slangen skal altid være i kontakt med kanten af åbningen i brændstoftanken eller -beholderen, indtil påfyldningen er afsluttet. Brug ikke en låseenhed til slangespidsen.
- Hvis der kommer brændstof på dit tøj, skal du skifte tøj øjeblikkeligt.
- Fyld aldrig for meget på brændstoftanken. Sæt brændstofdækslet på igen, og spænd det godt fast.

Betjening

- Lad aldrig motoren køre i et indelukket område.
- Betjen kun maskinen under gode lysforhold, og hold afstand til huller og steder, der udgør skjulte farer.
- Sørg for, at alle drev er udkoblede, og at parkeringsbremsen er aktiveret, før du starter motoren. Start kun motoren fra førersædet.

- Betjen aldrig udstyret, hvis skærme, dæksler eller andre værn ikke er monteret forsvarligt. Sørg for, at alle sikkerhedskontakter fungerer korrekt.
- Ændr ikke på motorens regulatorindstilling, og køр ikke motoren ved for høj hastighed.
- Parker maskinen på en plan overflade, hæv kernehovedet, sluk for motoren, aktiver parkeringsbremsen, og fjern nøglen, før du forlader førersædet – uanset årsagen.
- Stop udstyret, og efterse tines, hvis du har ramt en genstand, eller hvis der opstår unormale vibrationer. Foretag de nødvendige udbedringer, før arbejdet genoptages.
- Hold hænder og fødder væk fra tineområdet.
- Medtag aldrig passagerer, og hold kæledyr og omkringstående på sikker afstand.
- Vær agtpågivende, sænk farten, og pas på under drejninger. Se bagud og til siden, inden du skifter retning.
- Sænk farten, og vær forsigtig, når du krydser veje og fortove.
- Betjen ikke dybdelufteren, hvis du er syg, træt eller påvirket af alkohol eller medicin.
- Lyn kan forårsage alvorlig personskade eller død. Hvis der observeres lyn i området, må maskinen ikke anvendes. Søg ly.
- Vær yderst forsigtig, når du læsser dybdelufteren på eller aflæsser den fra en anhænger eller lastbil.
- Vær forsigtig, når du nærmer dig blinde hjørner, buske, træer eller andre genstande, der kan blokere for udsynet.
- Vær altid opmærksom på evt. forhindringer i arbejdsområdet. Planlæg luftningsbanen for at undgå, at du eller maskinen støder ind i forhindringer.

Betjening på skråninger

- Betjen ikke maskinen i nærheden af bratte afsatser, grøfter, stejle skrænter eller vand. Hjul, der kører ud over kanter, kan forårsage, at maskinen vælter, hvilket kan medføre alvorlige kvæstelser eller død.
- Undgå at betjene maskinen på skråninger, når græsset er vådt. Kørsel i glat føre mindsker traktionen og kan forårsage udskridning og mistet herredømme.
- Foretag ikke pludselige sving eller hurtige hastighedsskift.
- Sænk hastigheden, og vær yderst forsigtig på skråninger.
- Fjern forhindringer som sten, grene osv. fra driftsområdet, eller marker dem. Højt græs kan skjule forhindringer.
- Hold øje med grøfter, huller, sten, hulninger og stigninger i terrænet, som ændrer driftsvinklen, da ujævnt terræn kan få dybdelufteren til at vælte.
- Undgå altid at starte eller stoppe pludseligt på en skråning. Hvis dækkene mister traktion, skal du udkoble tines og køre langsomt væk fra bakken.
- Følg anbefalinger om hjulvægte eller modvægte for at forbedre stabiliteten.

Vedligeholdelse og opbevaring

- Vent på, at al bevægelse standser, før du justerer, rengør eller reparerer udstyret. Udkobl tines, hæv kernehovedet, aktiver parkeringsbremsen, sluk motoren, og tag nøglen ud.
- Fjern græs og andet affald fra tines, drevene, lydpotterne og motoren for at forhindre brand. Tør spildt olie eller brændstof op.
- Lad motoren køle af før opbevaring, og opbevar ikke maskinen i nærheden af åben ild.
- Luk for brændstofførslen under opbevaring eller transport på anhængere. Brændstof må ikke opbevares i nærheden af åben ild eller aftappes inden døre.
- Parker dybdelufteren på en solid, plan flade. Lad aldrig personer, som ikke er uddannede dertil, udføre service på den.
- Brug støttebukke eller sikkerhedslåse til at understøtte komponenter efter behov.
- Tag forsigtigt trykket af komponenter, hvori der er oplagret energi.
- Frakobl batteriet eller afmonter tændrørskablerne, før der foretages nogen form for reparation. Frakobl minuspolen først og pluspolen sidst. Tilslut pluspolen først og minuspolen sidst.
- Hold hænder og fødder væk fra bevægelige dele. Undgå om muligt at foretage justeringer, mens motoren kører.
- Oplad batterierne på et åbent sted med god ventilation, væk fra gnister og åben ild. Træk stikket til opladeren ud af stikkontakten, før du slutter den til eller kobler den fra batteriet. Brug beskyttelsesdragt og isoleret værktøj.
- Hold alle dele i god driftsmæssig stand og alle beslag tilspændt. Udskift alle slidte eller beskadigede mærkater.
- Brug kun Toro-godkendte redskaber. Garantien kan bortfalde, hvis maskinen bruges med redskaber, som ikke er godkendt.

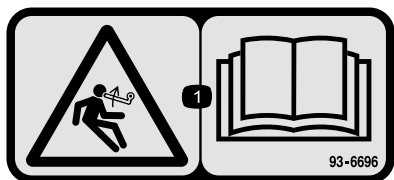
Bugsering

- Vær forsigtig, når du læsser eller aflæsser maskinen på/fra en anhænger eller lastbil.
- Brug ramper i fuld bredde, når maskinen læsses på en anhænger eller lastbil.
- Fastgør maskinen med stropper, kæder, kabler eller reb. Både de forreste og bageste stropper bør føres nedad og væk fra maskinen.

Sikkerheds- og instruktionsmærkater



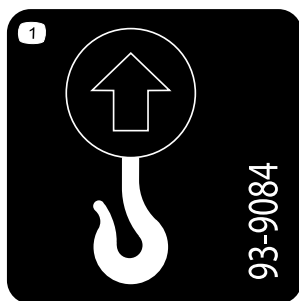
Sikkerheds- og instruktionsmærkaterne kan nemt ses af operatøren og er placeret tæt på potentielle risikoområder. Udskift eventuelle beskadigede eller manglende mærkater.



93-6696

decal93-6696

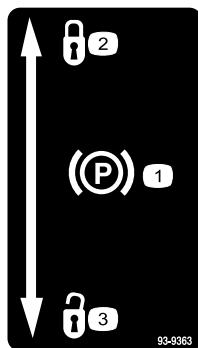
1. Advarsel, inertenergi – læs *betjeningsvejledningen*.



93-9084

decal93-9084

1. Løftepunkt
2. Bindepunkt



93-9363

decal93-9363

1. Parkeringsbremse
2. Låst
3. Ulåst

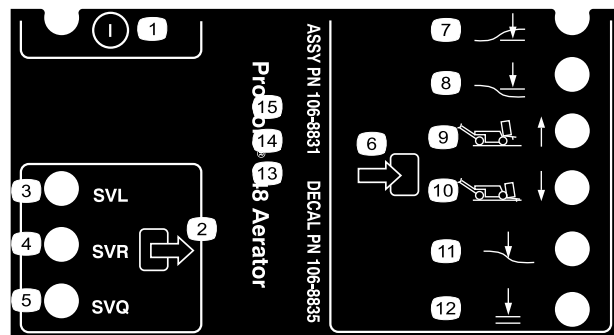
CALIFORNIA SPARK ARRESTER WARNING

Operation of this equipment may create sparks that can start fires around dry vegetation. A spark arrester may be required. The operator should contact local fire agencies for laws or regulations relating to fire prevention requirements.

117-2718

117-2718

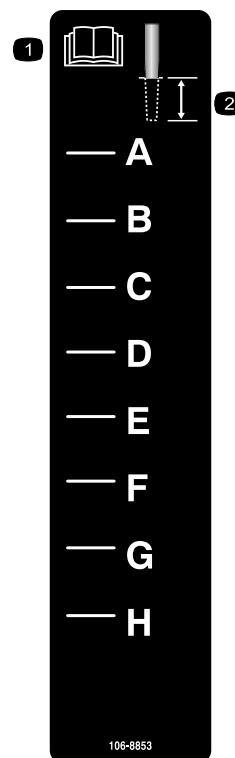
decal117-2718



106-8835

decal106-8835

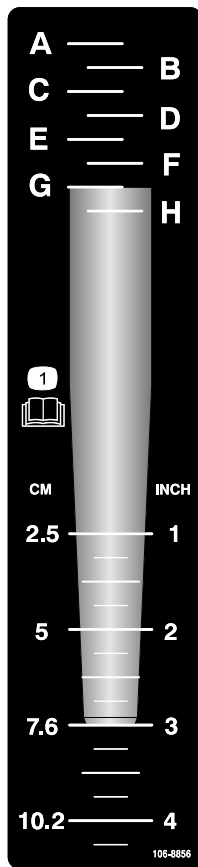
- | | |
|--------------------------|-------------------|
| 1. Til/fra | 7. Hoved lavt |
| 2. Udgang | 8. Hoved højt |
| 3. Solenoidventil sænk | 9. Transport (1) |
| 4. Solenoidventil hæv | 10. Dybdeluft (4) |
| 5. Solenoidventil hurtig | 11. Terrænkontakt |
| 6. Indgang | 12. Ok at sænke |



106-8853

decal106-8853

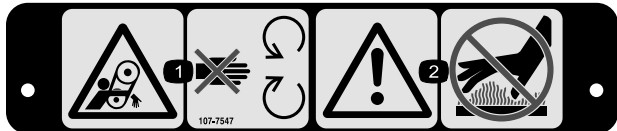
1. Læs *betjeningsvejledningen*.
2. Kernedybden



106-8856

decal106-8856

1. Læs *betjeningsvejledningen*.



107-7547

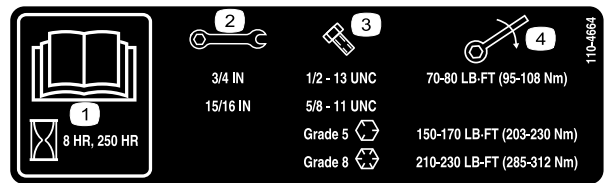
decal107-7547

1. Fare for sammenfiltring, rem – hold afstand til bevægelige dele.
2. Advarsel – rør ikke ved de varme overflader



107-7555

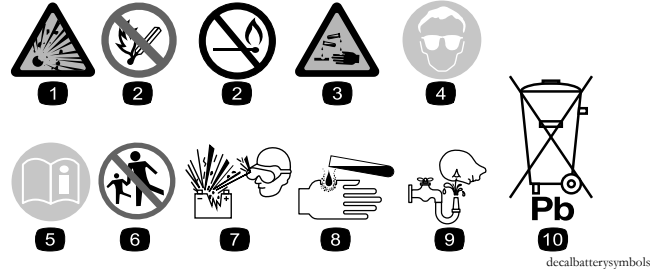
decal107-7555



110-4664

decal110-4664

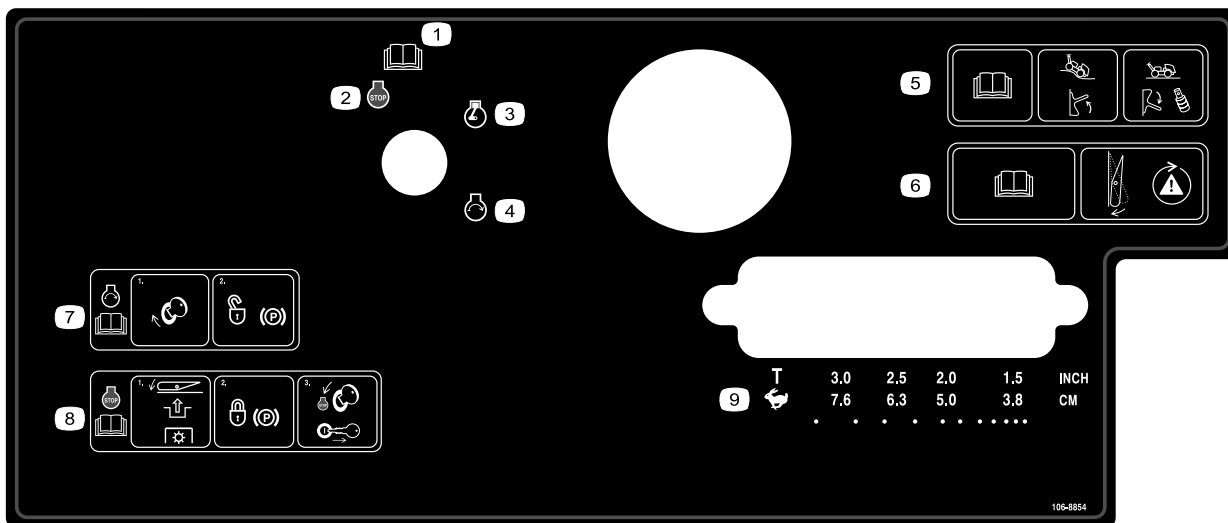
1. Læs *betjeningsvejledningen*.
2. Nøglestørrelse
3. Boltstørrelse
4. Moment



Batterisymboler

Nogle af eller alle disse symboler findes på batteriet

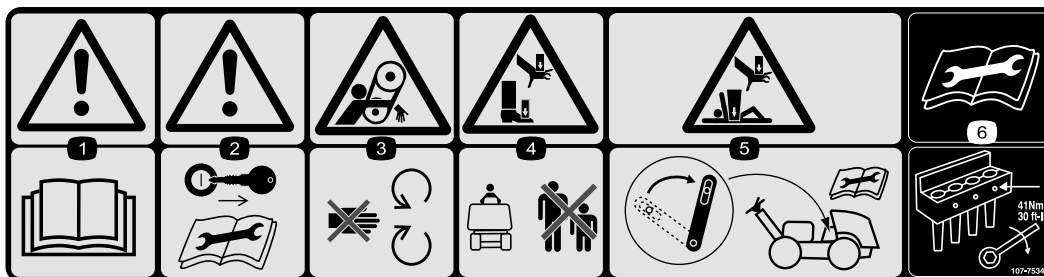
1. Eksplosionsfare
2. Ingen ild, åben flamme eller rygning.
3. Kaustisk væske/fare for kemisk forbrænding
4. Bær beskyttelsesbriller.
5. Læs *betjeningsvejledningen*.
6. Hold omkringstående på sikker afstand af batteriet.
7. Bær beskyttelsesbriller; eksplosive gasser kan forårsage blindhed og andre personskader.
8. Batterisyre kan forårsage blindhed og alvorlige forbrændinger.
9. Skyl omgående øjnene med vand, og søg hurtigt læge.
10. Indeholder bly; må ikke kasseres.



106-8854

decal106-8854

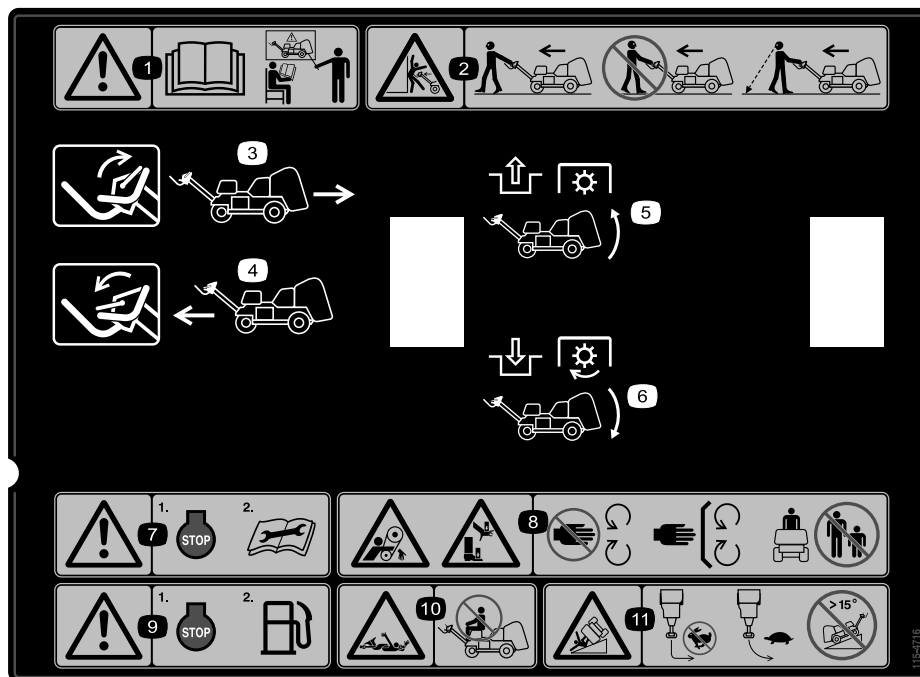
1. Læs *betjeningsvejledningen*.
2. Motor – sluk
3. Motor – kører
4. Motor – start
5. Læs *betjeningsvejledningen*. Flyt kontakten op for at slå terrænkontakt til. Flyt kontakten ned, og monter afstandsstykker for at slå terrænkontakt fra.
6. Læs *betjeningsvejledningen*. Tryk på kontakten for at teste sikkerhedssystemet.
7. Start motoren ved at dreje tændingsnøglen og koble parkeringsbremsen fra. Læs *betjeningsvejledningen*.
8. Sluk motoren ved at trykke på kontakten for at koble kraftudtaget ud, lås parkeringsbremsen, og drej tændingsnøglen til stop-positionen, og tag nøglen ud. Læs *betjeningsvejledningen*.
9. Valg af transport eller hulafstand.



107-7534

decal107-7534

1. Advarsel – læs *betjeningsvejledningen*.
2. Advarsel – tag tændingsnøglen ud og læs vejledningerne, før der foretages service eller vedligeholdelse.
3. Fare for sammenfiltring, rem – hold afstand til bevægelige dele.
4. Fare for knusning af hænder eller fødder – hold omkringstående personer på sikker afstand af maskinen.
5. Fare for knusning af hænder og krop – kobl servicelåsen til, når kernehovedet er hævet. Læs vejledningerne, før der udføres service eller vedligeholdelse.
6. Læs vejledningerne, før der udføres service eller vedligeholdelse – spænd tineboltene til 41 N·m.



115-4716

decal115-4716

1. Advarsel – få undervisning, før denne maskine tages i brug.
2. Fare for knusning – gå fremad og betjen maskinen således, at du går med med maskinen bag dig. Hvis du går baglæns, skal du altid kigge bagud, væk fra maskinen.
3. Flyt grebet op for at køre baglæns.
4. Flyt grebet ned for at køre forlæns.
5. Deaktiver kraftudtaget, og hævn hovedet.
6. Aktiver kraftudtaget, og sænk hovedet.
7. Advarsel – sluk motoren og læs vejledningerne, før der foretages service eller vedligeholdelse.
8. Fare for indfiltrering i rem. Fare for at hænder eller fødder knuses – hold afstand til bevægelige dele, hold alle afskærmninger og sikkerhedsanordninger på plads. Hold omkringstående i sikker afstand af maskinen.
9. Advarsel – sluk motoren, inden du fylder brændstof på.
10. Fare for indfiltrering, aksel – tag ikke passagerer med.
11. Fare for vipning – drej ikke skarpt ved høje hastigheder, kør langsomt ved drejning, og kør ikke på skrån timer med en hældning på mere end 15 grader.

Opsætning

Løsdele

Brug skemaet herunder til at kontrollere, at alle dele er blevet leveret.

Fremgangsmåde	Beskrivelse	Antal	Anvendelse
1	Hjulsamling	2	Monter baghjulene.
2	Låsemøtrik (½ tomme)	3	Monter håndtaget.
	Kabelholder	1	
	Bolt (5/16 x ½ tomme)	2	
3	Bolt (¼ x 1 tomme)	2	Aktivering og opladning af batteriet.
	Flangemøtrik (5/16 tomme)	2	
4	Sliskelås	2	Fastgøring af den bageste hjelm (kun CE).
	Fransk skrue	2	
	Indvendig tandlåseskive	2	
5	Snor	1	Fastgør remskærmen (kun CE)
	Popnitte	1	
	Bolt (¼ x 1 tomme)	1	
	Låsemøtrik (¼ tomme)	1	
6	Kræver ingen dele	–	Monter tineholderne, plæneafskærmninger og tines.

Medier og øvrige dele

Beskrivelse	Antal	Anvendelse
Tændingsnøgle	2	Start maskinen
Plæneafskærmningsklemme	4	Monter plæneafskærmningerne.
Flangemøtrik	12	
Betjeningsvejledning	1	Læs før betjening af maskinen.
Betjeningsvejledning til motor	1	
Uddannelsesmateriale til operatøren	1	Se før betjening af maskinen.
Overensstemmelseserklæring	1	CE-certificering
Kontrolliste inden levering	1	Sørg for at alle opsætningsprocedurer er blevet gennemført før levering.

Bemærk: Maskinens venstre og højre side er som set fra den normale betjeningsposition.

Bemærk: Hvis kernehovedet skal hæves, efter at maskinen er pakket ud, skal motoren startes, og der skal trykkes på RESET-knappen. Se [Betjening \(side 18\)](#) for at få flere oplysninger.

1

Montering af baghjulene

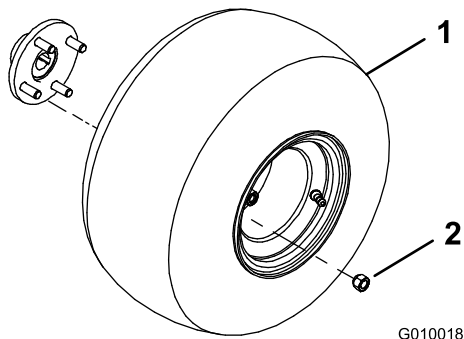
Dele, der skal bruges til dette trin:

2	Hjulsamling
---	-------------

Fremgangsmåde

1. Fjern de otte låsemøtrikker, der fastgør dybdelufterens bagende til emballagen.

2. Monter en hjulenhed på hvert baghjulnav (Figur 3).



Figur 3

1. Hjulsamling
2. Låsemøtrik

3. Monter låsemøtrikkerne (Figur 3), og spænd dem til 61 til 75 N m.
4. Sænk lufttrykket i alle dæk til 0,83 bar.

2

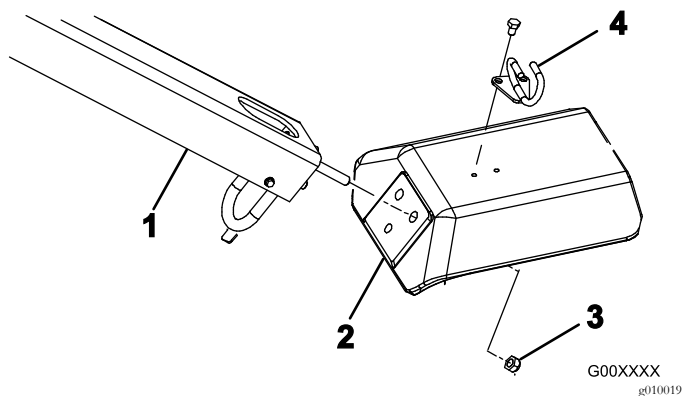
Montering af håndtaget

Dele, der skal bruges til dette trin:

3	Låsemøtrik (½ tomme)
1	Kabelholder
2	Bolt (5/16 x ½ tomme)

Fremgangsmåde

1. Drej forsigtigt håndtaget frem til maskinens forende. Sørg for ikke at beskadige kablerne.
2. Sæt håndtagets monteringsstappe ind i gaffelens huller (Figur 4).



Figur 4

1. Håndtag
2. Gaffel
3. Låsemøtrik
4. Kabelholder

3. Fastgør håndtagets tappe på gafflen med 3 låsemøtrikker (½ tomme) (Figur 4)
4. Sæt kabelholderen rundt om kablerne.
5. Monter kabelholderen øverst på gafflen med to bolte (5/16 x ½ tomme) (Figur 4).

3

Aktivering og opladning af batteriet

Dele, der skal bruges til dette trin:

2	Bolt (¼ x 1 tomme)
2	Flangemøtrik (5/16 tomme)

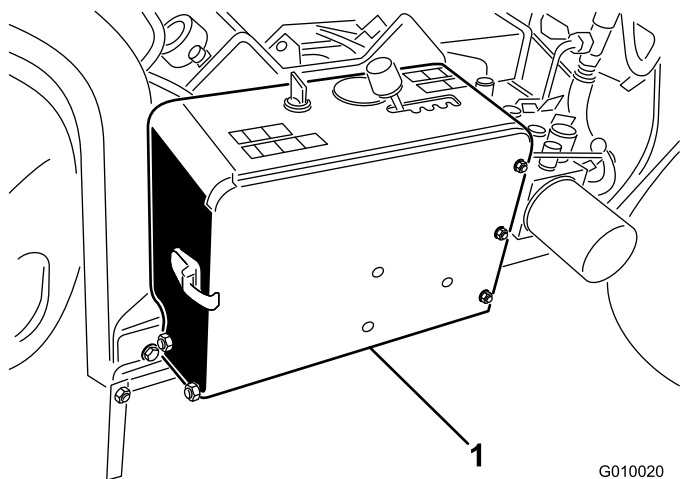
Fremgangsmåde

ADVARSEL

CALIFORNIEN

Advarsel i henhold til erklæring nr. 65
Batteripoler og tilbehør indeholder bly og bly sammensætninger: kemikalier, som ifølge staten Californien, er kræftfremkaldende og forårsager forplantningsskader. Vask hænder efter håndtering.

1. Lås batterirummets låg op, og åbn det.
2. Fjern batteriet fra batterirummet (Figur 5).



Figur 5

1. Batterirum

- Rengør batteriet ovenpå, og fjern ventilationshætterne.
- Fyld forsigtigt hver celle med elektrolyt, indtil pladerne er dækket med ca. 6 mm væske.

Benyt kun elektrolyt (specifik vægtfylde 1,265) til at fylde batteriet første gang.

Vigtigt: Tilføj ikke elektrolyt, mens batteriet sidder i maskinen. Du kan risikere at spilde og dermed forårsage korrosion.

⚠ FARE

Batterielektrolyt indeholder svovlsyre, der er dødbringende, hvis det indtages og forårsager alvorlige forbrændinger.

- Drik ikke elektrolyt og undgå kontakt med hud, øjne og tøj. Brug sikkerhedsbriller for at beskytte øjnene og gummihandsker for at beskytte hænderne.
 - Fyld batteriet op på et sted, hvor der altid er rent vand i nærheden til at skylle huden med.
- Vent ca. 20 til 30 minutter indtil al den resterende gas er fjernet fra pladerne. Fyld efter behov for at bringe elektrolytstanden op til ca. 6 mm fra bunden af påfyldningshullet.
 - Slut en 3-4 A batterioplader til batteripolerne. Oplad batteriet med 3 til 4 A, indtil vægtfylden er 1,250 eller højere, og temperaturen er mindst 16 °C, mens gasserne fra alle celler spredes frit.

⚠ ADVARSEL

Opladning af batteriet producerer gasser, der kan eksplodere.

Der må aldrig ryges i nærheden af batteriet, og gnister og åben ild skal holdes væk fra det.

- Når batteriet er opladet, tages opladeren ud af stikkontakten og frakobles batteripolerne.

Bemærk: Når batteriet er blevet aktiveret, så påfyld kun destilleret vand for at erstatte normalt tab. Vedligeholdelsesfri batterier bør dog ikke kræve vand under normale driftsforhold.

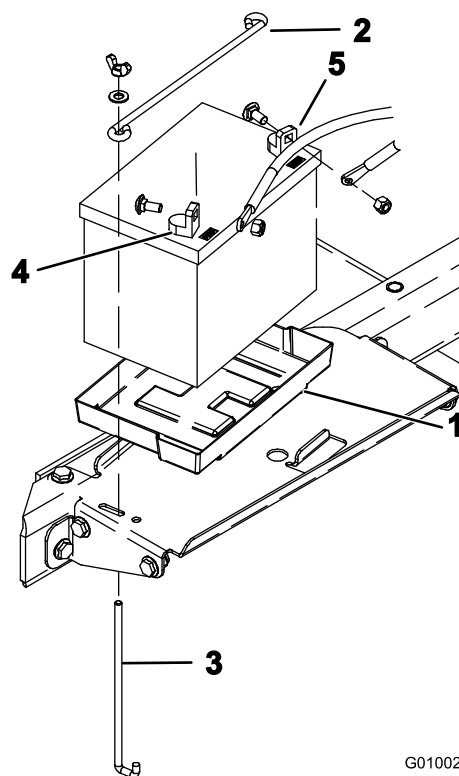
- Sæt batteriet ind i bakken i batterirummet (Figur 6). Placer batteriet således, at batteripolerne vender udad.

⚠ ADVARSEL

Batteripoler eller metalværktøj kan kortslutte mod maskinens metaldele og forårsage gnister. Gnister kan få batterigasserne til at eksplodere og medføre personskaade.

- Når batteriet skal fjernes eller monteres, må batteriets poler ikke berøre nogen metaldele på maskinen.
- Metalværktøj må ikke kortslutte mellem batteripolerne og maskinens metaldele.

- Fastgør batteriet til rummets bund med en batteristang, 2 holdestænger, 2 flade skiver og 2 vingemøtrikker (Figur 6).



G010021

g010021

Figur 6

- | | |
|---------------------|-----------------|
| 1. Batteribakke | 4. Pluspol (+) |
| 2. Batteritilholder | 5. Minuspol (-) |
| 3. Holdestang | |

- Fastgør først pluskablet (rødt) på batteriets pluspol (+) med en brædebolt og møtrik (Figur 6), og dernæst minuskablet (sort) på batteriets minuspol (-) med en brædebolt og møtrik (Figur 6). Skyd gummikappen ind over pluspolen for at forhindre eventuel kortslutning.

Vigtigt: Sørg for, at der er frigang mellem batterikablerne og hastighedsvælgerhåndtaget. Kontroller, at hastighedsvælgerstangen ikke er tættere på nogen af batterikablerne end 2,5 cm, uanset hvordan den bevæges. Bind ikke batteriets

plus- og minuskabel sammen med kabelbånd eller tape.

⚠ ADVARSEL

Forkert batterikabelføring kan danne gnister og beskadige maskinen og kablerne. Gnister kan få batterigasserne til at eksplodere og medføre personskaade.

- *Frakobl* altid batteriets sorte minuskabel, før du frakobler det røde pluskabel.
- *Tilkobl* altid batteriets (røde) pluskabel, før du tilkobler det (sorte) minuskabel.

11. Luk og lås batterirummets låg.

4

Fastgøring af den bageste hjelm (kun CE)

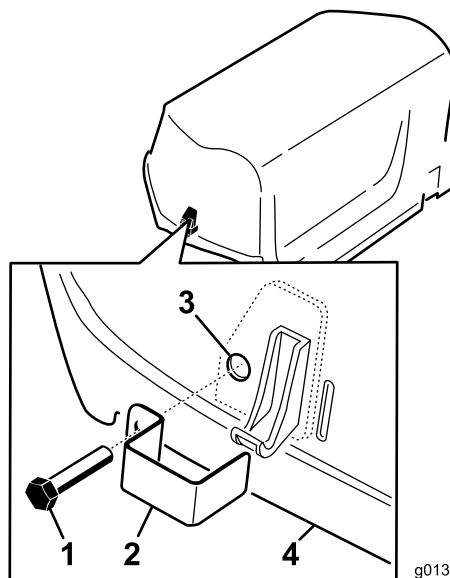
Dele, der skal bruges til dette trin:

2	Sliskelås
2	Fransk skrue
2	Indvendig tandlåseskive

Fremgangsmåde

Hvis denne maskine skal bruges i den Europæiske Union (CE), skal den bageste hjelm fastgøres som beskrevet nedenfor for at overholde CE-bestemmelserne.

1. Monter en sliskelås over venstre og højre motorhjelmlås med en fransk skrue (2 stk. i alt) (Figur 7).



g013611

g013611

Figur 7

1. Fransk skrue
2. Sliskelås
3. Indvendig låseskive (inden i hjelmen)
4. Motorhjelm

2. Brug en tang eller justerbar nøgle til at skruer en indvendig låseskive på hver skrue (1-2 gevind) og fastgøre boltene (Figur 7).

5

Fastgøring af remskærmen (kun CE)

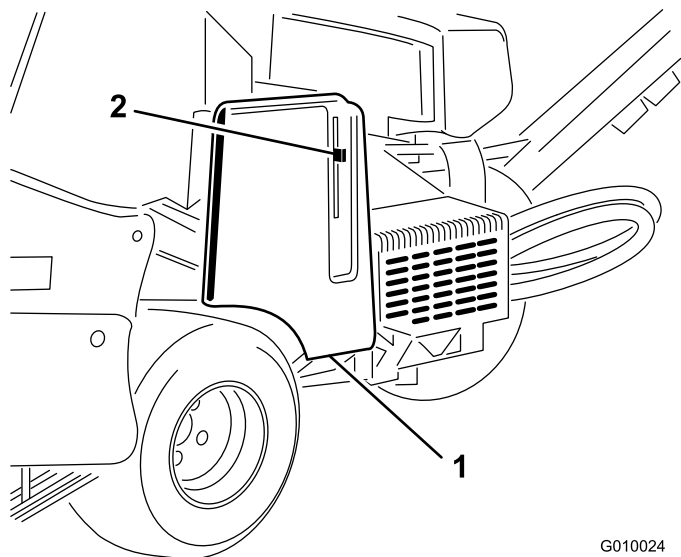
Dele, der skal bruges til dette trin:

1	Snor
1	Popnitte
1	Bolt (¼ x 1 tomme)
1	Låsemøtrik (¼ tomme)

Fremgangsmåde

Hvis denne maskine skal bruges i den Europæiske Union (CE), skal remskærmen fastgøres som beskrevet nedenfor for at overholde CE-bestemmelserne.

1. Find hullet i remskærmen ved siden af låsegrebet (Figur 8 og Figur 9).

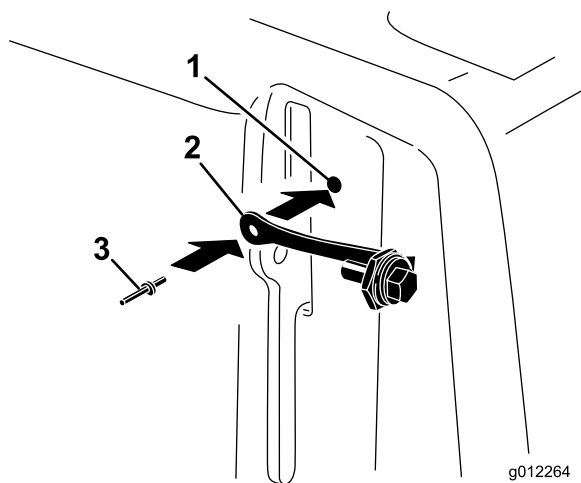


Figur 8

G010024
g010024

1. Remskærm
2. Låsegreb

2. Brug hullet i remskærmen til at montere snoreheden med en popnitte (Figur 9).

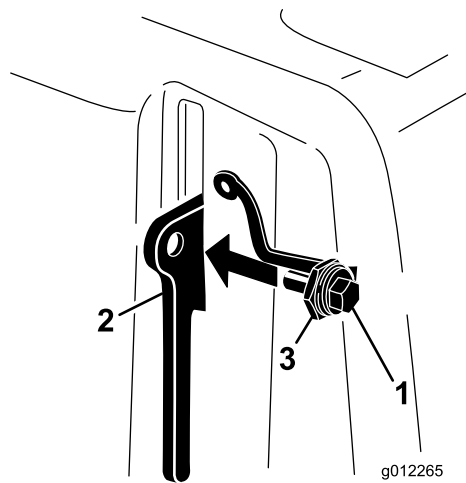


Figur 9

g012264
g012264

1. Remskærmshul
2. Snor
3. Popnitte

3. Skru bolten ind i remskærmens låsegreb (Figur 10).



Figur 10

g012265

g012265

1. Bolt
2. Låsegreb
3. Møtrik

6

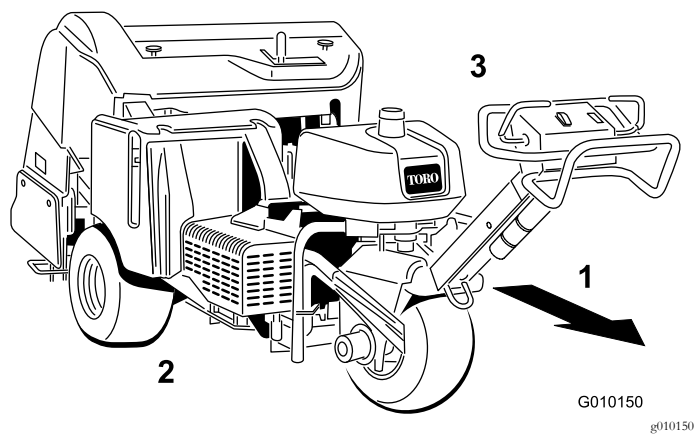
Montering af tineholderne, plæneafskærmninger og tines

Kræver ingen dele

Fremgangsmåde

Der fås et bredt udvalg af tineholdere, plæneafskærmninger og tines til dybdelufteren. Monter den opsætning, der passer til dit arbejdsformål, som beskrevet i [Montering af tineholdere, plæneafskærmninger og tines](#) (side 23).

Produktoversigt

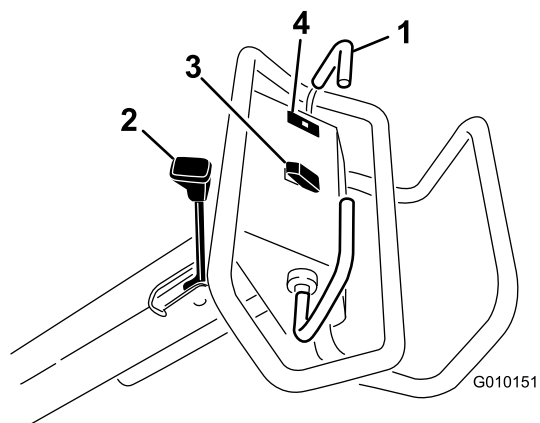


Figur 11

1. Kørselsretning
2. Højre side
3. Venstre side

Betjeningsanordninger

Før du starter motoren og anvender dybde lufteren, er det vigtigt, at du er fortrolig med alle betjeningsanordninger.



Figur 12

1. Traktionshåndtag
2. Parkeringsbremse
3. Kontakt til at hæve, sænke/aktivere
4. Kontrollampe for olietryk

Traktionshåndtag

Flyt traktionshåndtaget frem for at køre fremad. Flyt traktionshåndtaget bagud for at køre baglæns (Figur 12).

Jo mere du flytter traktionshåndtaget, jo hurtigere bevæger dybde lufteren sig.

Udløs traktionshåndtaget for at stoppe.

Parkeringsbremse

Parkeringsbremsen aktiveres ved at flytte grebet mod motoren. Parkeringsbremsen kobles fra ved at flytte grebet frem (Figur 12).

Aktiver altid parkeringsbremsen, når du standser dybde lufteren eller efterlader den uden opsyn.

Skub traktionshåndtaget frem og tilbage for at deaktivere parkeringsbremsen.

Kontrollampe for olietryk

Kontrollampen for olietryk (Figur 12) lyser, når olietrykket i motoren falder til under et sikkert niveau. Hvis der opstår et lavt olietryk, skal du slukke motoren og finde årsagen. Skaden skal udbedres, før motoren startes igen.

Kontakt til at hæve, sænke/aktivere

Hæv – tryk øverst på kontakten (Figur 12) for at hæve kernehovedet og udkoble kernehovedet. Motoren skal køre for at generere et tryk. Se [Nulstilling af systemstyrekredsløbet \(side 26\)](#), hvis kernehovedet er under transporthøjde.

Sænk/aktiver – tryk nederst på kontakten (Figur 12) for at sænke og aktivere kernehovedet. Traktionshåndtaget skal være i den fremadgående position for at aktivere kontakten.

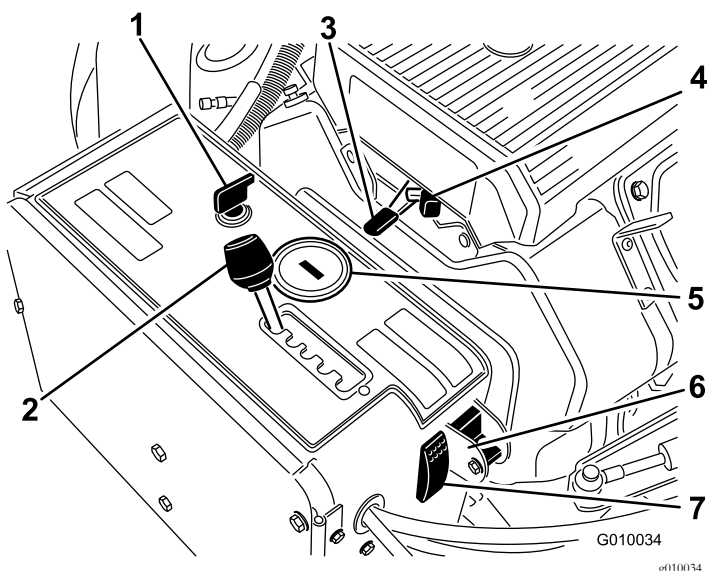
▲ FORSIGTIG

Hold hænder og fødder væk fra kernehovedet. Kontroller, at området omkring kernehovedet er ryddet for forhindringer, før det sænkes.

Hvis kernehovedet skal sænkes uden at blive aktiveret, skal tændingsnøglen drejes til positionen RUN (Kør) (uden at motoren kører), traktionshåndtaget skal flyttes til den fremadgående position, og der skal trykkes nederst på kontakten.

Tændingskontakt

Tændingskontakten (Figur 13), som bruges til at starte og stoppe motoren, har tre positioner: Off (fra), Run (kør) og Start. Drej nøglen med uret til positionen Start for at aktivere startmotoren. Når motoren starter, slippes nøglen, som automatisk flytter sig til positionen On (til). Drej nøglen mod uret til positionen Off (fra) for at slukke for motoren.



Figur 13

- | | |
|----------------------------|---------------------------------|
| 1. Tænding | 5. Timetæller/omdrejningstæller |
| 2. Dybdelufferafstandsgreb | 6. Manuel terrænkontakt |
| 3. Gashåndtag | 7. Systemnulstilling |
| 4. Choker | |

Dybdelufferafstandsgreb

Flyt dybdelufferafstandsgrebet (Figur 13) til det ønskede hul mellemrum eller til T for transport.

Gashåndtag

Gashåndtaget (Figur 13) bruges til at betjene motoren ved forskellige hastigheder. Når gashåndtaget flyttes fremad, øges motorens hastighed (positionen Fast); når den flyttes bagud, sænkes motorens hastighed (positionen Slow). Gashåndtaget regulerer kernehovedets hastighed og styrer maskinens kørehastighed.

Timetæller/omdrejningstæller

Når motoren er slukket, viser timetælleren/omdrejningstælleren (Figur 13) antallet af driftstimer, som er logget på maskinen. Når motoren kører, viser den motorens hastighed i omdrejninger pr. minut (o/min.).

Efter de første 50 driftstimer og derefter efter hver 100 timer (f.eks. 150, 250, 350, etc.) viser skærmen "CHG OIL" for at minde dig om, at motorolien skal skiftes. Efter hver 100 timer (f.eks. 100, 200, 300 osv.) viser skærmen "SVC" for at minde dig om at udføre de andre vedligeholdelsesprocedurer i henhold til et skema, der viser vedligeholdelsen for hver 100, 200 eller 500 timer. Disse påmindelser starter tre timer før tidspunktet for eftersynsintervallet og blinker med jævne mellemrum i seks timer.

Choker

En kold motor startes ved at lukke karburatorchokeren (Figur 13) ved at trække chokeren helt frem. Når motoren starter, skal du regulere chokeren for at holde motoren jævnt kørende. Åbn chokeren, så snart det er muligt ved at trække den tilbage.

Manuel terrænkontaktomkobler

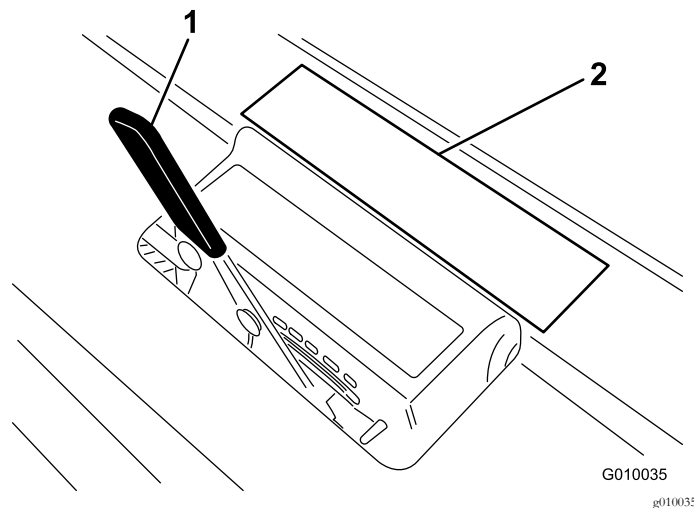
Drej omkobleren til nede-positionen for at frakoble TrueCore-funktionen (Figur 13). Fjern bolten for at få adgang til omkobleren for manuel terrænkontakt.

Systemnulstilling

Tryk på systemnulstillingskontakten (Figur 13) for at hæve kernehovedet hvis systemet deaktiveres (dvs. hvis motoren er løbet tør for brændstof osv.).

Luftningsdybdehåndtag

Flyt håndtaget til den ønskede luftningsdybde (Figur 14).



Figur 14

1. Luftningsdybdehåndtag
2. Dybdemærkat

Specifikationer

Bemærk: Specifikationer og design kan ændres uden forudgående varsel.

Bredde	127,3 cm
Akselafstand	113 cm
Sporbredde	97,3 cm
Kernebredde	122 cm
Længde	265,4 cm
Højde, hævet	112 cm
Højde, sænket	112 cm
Højde, håndtag	104 cm
Afstand fra jorden	12,1 cm
Fremadgående hastighed	0-8 km/t
Bakhastighed	0-13 km/t
Nettovægt	721 kg

Udstyr/tilbehør

Der kan fås en række forskelligt Toro-godkendt udstyr og tilbehør til brug sammen med maskinen, som gør den bedre og mere alsidig. Kontakt en autoriseret serviceforhandler eller distributør, eller gå ind på www.Toro.com for at få en fortegnelse over alt godkendt udstyr og tilbehør.

Se den følgende tabel for konfigurationer af tinehoved, tineholder og tine:

Tinehoved	Tinehovedmellemrum	Skafstørrelse	Tinehovedmodel	Påkrævede græsholdere (antal)	Påkrævede tines
2x5 Minitinehoveder	41 mm	9,5 mm	09736	110-4365 (2) 110-4366 (1)	60
1x6 Minitinehoveder	32 mm	9,5 mm	09737	110-4369 (2) 110-4370 (1)	36
3 tinehoveder	66 mm	22,2 mm	09797	110-4357 (1) 110-4358 (1)	18
3 tinehoveder	66 mm	19,5 mm	09794	110-4357 (1) 110-4358 (1)	18
4 tinehoveder	51 mm	19,5 mm	09796	110-4361 (1) 110-4362 (1)	24
5 nåletinehoveder	41 mm	—	09793	110-4365 (2) 110-4366 (1)	30

Betjening

Bemærk: Maskinens venstre og højre side er som set fra den normale betjeningsposition.

⚠ FORSIGTIG

Hvis du lader nøglen sidde i tændingen, kan andre personer utilsigtet komme til at starte motoren og forårsage alvorlig personskade på dig eller andre omkringstående personer.

Sænk kernehovedet til jorden, aktiver parkeringsbremsen, og tag nøglen ud af tændingen, før der foretages eftersyn eller justeringer på maskinen.

Påfyldning af brændstof

- Brændstoftankens kapacitet: 26,5 l
- Anbefalet brændstof:
 - Du opnår de bedste resultater ved kun at bruge ren og frisk (højest 30 dage gammel) blyfri benzin med et oktantal på 87 eller højere ((R+M)/2-ratingmetode).
 - Ethanol: Benzin med op til 10 % ethanol (gasohol) eller 15 % MTBE (metyl-tertiær-butylæter) pr. volumen accepteres. Ethanol og MTBE er ikke det samme. Benzin med 15 % ethanol (E15) pr. volumen godkendes ikke til brug. Brug aldrig benzin, der indeholder mere end 10 % ethanol pr. volumen, som f.eks. E15 (indeholder 15 % ethanol), E20 (indeholder 20 % ethanol) eller E85 (indeholder op til 85 % ethanol). Hvis der anvendes ikke-godkendt benzin, kan det medføre driftsproblemer og/eller beskadigelse af motoren, som muligvis ikke er dækket af garantien.
 - Anvend ikke brændstof, der indeholder metanol.
 - Opbevar ikke brændstof i hverken brændstoftanken eller brændstofbeholdere hen over vinteren, medmindre du anvender en brændstofstabilisator.
 - Fyld ikke olie i brændstof.

Vigtigt: Brug ikke andre brændstofadditiver end brændstofstabilisator. Brug ikke alkoholbaserede brændstofstabilisatorer som f.eks. ethanol, metanol eller isopropanol.

⚠ FARE

Under visse forhold er brændstof meget brandfarligt og yderst eksplosivt. En brand eller eksplosion forårsaget af brændstof kan give dig eller andre forbrændinger samt medføre tingsskade.

- Fyld tanken udendørs i et åbent område, når motoren er kold. Tør eventuelt spildt brændstof op.
- Fyld aldrig brændstoftanken op i en lukket anhænger.
- Fyld ikke brændstoftanken helt op. Fyld brændstof på brændstoftanken, indtil niveauet er 6-13 mm under bunden af påfyldningsstudsens. Dette tomrum giver brændstoffet i tanken plads til at udvide sig.
- Ryg aldrig under håndtering af brændstof, og hold afstand til åben ild eller steder, hvor brændstofdamp kan antændes af en gnist.
- Opbevar brændstof i en godkendt beholder og utilgængeligt for børn. Køb ikke benzin til mere end 30 dages forbrug.
- Betjen ikke maskinen medmindre hele udstødningssystemet er på plads og i god driftsmæssig stand.

▲ FARE

Under visse omstændigheder kan der under påfyldning af brændstof udvikles statisk elektricitet, hvilket kan antænde brændstofdampene. En brand eller eksplosion forårsaget af brændstof kan give dig eller andre forbrændinger samt medføre tingskade.

- Anbring altid brændstofbeholdere på jorden et stykke fra køretøjet, før påfyldningen påbegyndes.
- Fyld ikke brændstofbeholdere inde i et køretøj eller på en lastbil eller anhænger, da indvendige tæpper eller plastikforinger i lastbiler kan isolere dunken og forsinke tabet af eventuel statisk elektricitet.
- Når det er praktisk muligt, skal brændstoffdrevet udstyr fjernes fra lastbilen eller anhænger og fyldes op igen, mens hjulene står på jorden.
- Hvis dette ikke er muligt, skal påfyldningen af udstyret finde sted på en lastbil eller anhænger med en bærbar beholder i stedet for direkte fra brændstofstanderen.
- Hvis det er nødvendigt at benytte brændstofstanderen, skal spidsen af slangen hele tiden være i kontakt med kanten af åbningen i brændstoftanken eller -beholderen, indtil påfyldningen er afsluttet.

Vigtigt: Brug aldrig methanol, benzin indeholdende methanol eller gasohol, der indeholder mere end 10 % ethanol, da disse væsker kan beskadige motorens brændstofsysteem. Bland ikke olie i brændstoffet.

▲ ADVARSEL

Brændstof er farligt eller dødbringende, hvis det indtages. Længere tids udsættelse for dampe kan forårsage alvorlige skader og sygdomme.

- Undgå længere tids indånding af dampe.
- Hold ansigtet væk fra spidsen af slangen og brændstoftanken eller stabilisatoråbningen.
- Undgå at få benzin i øjnene eller på huden.

Brug af brændstofstabilisator

Brug en brændstofstabilisator i traktionsenheden for at få følgende fordele:

- Holder brændstoffet frisk ved opbevaring i op til 90 dage. Ved længere tids opbevaring anbefales det, at brændstoftanken tømmes.
- Renser motoren, når den kører.
- Forhindrer opbygning af gummiagtige lakaflejringer i brændstofsysteem, som medfører startvanskeligheder.

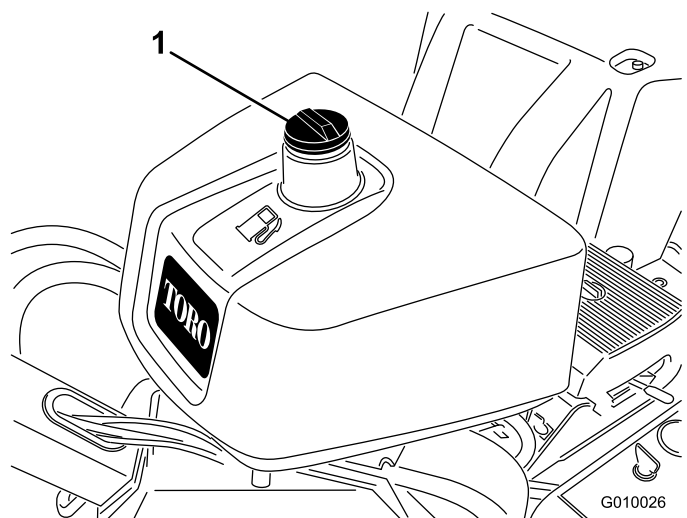
Vigtigt: Tilsæt aldrig brændstofadditiver, der indeholder metanol eller ethanol.

Tilsæt den korrekte mængde brændstofstabilisator til brændstoffet.

Bemærk: En brændstofstabilisator er mest effektiv, når den blandes med frisk brændstof. Brug altid brændstofstabilisator for at minimere risikoen for lakaflejringer i brændstofsysteem.

Opfyldning af brændstoftanken

1. Parker maskinen på en plan overflade, sluk for motoren, aktiver parkeringsbremsen, og fjern nøglen.
2. Rengør området omkring brændstofdækslet og afmonter det (Figur 15).



Figur 15

1. Brændstofdæksel

3. Fyld brændstof på brændstoftanken, indtil niveauet er 6 mm til 13 mm under bunden af påfyldningsstudsens.

Vigtigt: Dette giver brændstoffet i tanken plads til at udvide sig. Fyld ikke brændstoftanken helt op.

4. Monter dækslet til brændstoftanken sikkert.
5. Tør eventuel spildt brændstof op.

Kontrol af motoroliestanden

Eftersynsinterval: Hver anvendelse eller dagligt (Kontroller olien, mens motoren er kold.)

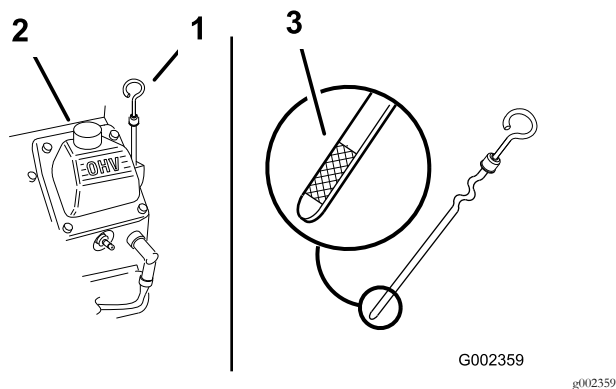
Motoren leveres med olie i krumtaphuset, men oliestanden skal alligevel kontrolleres, før og efter motoren startes første gang.

Krumtaphusets kapacitet er ca. 1,9 l med filteret monteret.

Brug motorolie af høj kvalitet som beskrevet i [Udskiftning af motorolie og filter \(side 36\)](#).

Bemærk: Det bedste tidspunkt at kontrollere motorolien på er, når motoren er kold, og inden den startes første gang på en dag. Hvis motoren allerede har kørt, skal olien drænes tilbage i sumpen ca. 10 minutter før, der udføres kontrol. Hvis oliestanden er på eller under mærket "Add" (påfyld) på målepinden, skal du tilsætte olie for at bringe oliestanden op på mærket "Full" (fuld). Fyld ikke for meget på. Hvis oliestanden er mellem mærkerne "Full" og "Add", skal der ikke fyldes mere olie på.

1. Parker maskinen på en plan overflade, sluk for motoren, aktiver parkeringsbremsen, og fjern nøglen.
2. Rengør området omkring målepinden (Figur 16), så der ikke trænger snavs ned i påfyldningshullet og beskadiger motoren.



Figur 16

1. Målepind
2. Påfyldningsrør
3. Målepindens metalende

3. Fjern målepinden, tør den af, og sæt den tilbage igen så den sidder helt i bund (Figur 16).

4. Tag målepinden ud, og kontroller oliestanden på målepinden.

Oliestanden bør nå op til "Full"-mærket på målepindens metalende (Figur 16).

5. Hvis olieniveauet er under "Full"-mærket, skal du fjerne påfyldningsrørets dæksel (Figur 16) og fylde olie på, indtil niveauet når "Full"-mærket på målepinden. **Fyld ikke for meget på.**

Vigtigt: Undgå at fylde for meget olie på krumtaphuset, da dette kan medføre beskadigelse af motoren. Lad ikke motoren køre med olien under "Low"-mærket, da dette kan beskadige motoren.

6. Monter påfyldningsrørets dæksel og målepinden.

Kontrol af hydraulikvæsken

Eftersynsinterval: Hver anvendelse eller dagligt

Hydraulikbeholderen fyldes på fabrikken med ca. 6,6 l hydraulikvæske af høj kvalitet. **Kontroller**

hydraulikvæskestanden, før motoren startes første gang, og derefter dagligt.

Hydraulikvæsketypespecifikation:

Toro Premium Transmission/Hydraulic Tractor Fluid (fås i spande med 19 liter eller tromler med 208 liter. Reservedelsnumrene findes i reservedelskataloget. Alternativt kan du spørge din Toro-forhandler).

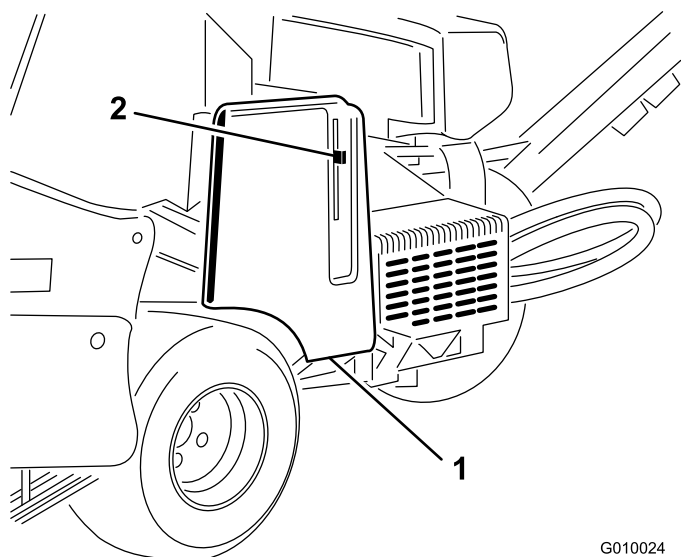
Alternative væsker: Hvis den specificerede væske ikke er tilgængelig, kan der anvendes andre universaltraktorhydraulikvæsker (UTHF), men de må kun være **gængse, mineraloliebaserede** produkter, ikke syntetiske eller bionedbrydelige væsker. Specifikationerne skal ligge inden for de anførte grænser for alle følgende materialeegenskaber, og væsken skal overholde branchestandarder. Kontroller med din væskeleverandør, om væsken overholder specifikationerne.

Bemærk: Toro påtager sig intet ansvar for skader forårsaget af forkerte erstatningsprodukter. Brug derfor kun produkter fra producenter med et godt omdømme, som står bag deres anbefaling.

Materialeegenskaber:	
Viskositet, ASTM D445	cSt ved 40 °C 55 til 62
Viskositetsindeks ASTM D2270	140 til 152
Flydepunkt, ASTM D97	-37 °C til -43 °C
Branchespecifikationer: API GL-4, AGCO Powerfluid 821 XL, Ford New Holland FNHA-2-C-201.00, Kubota UDT, John Deere J20C, Vickers 35VQ25 og Volvo WB-101/BM	

Bemærk: Mange hydraulikvæsker er næsten farveløse, og det kan derfor være svært at få øje på lækager. Der kan fås et rødt tilsætningsstof til hydraulikvæsken i flasker med 20 ml. En flaske er nok til 15 til 22 l hydraulikvæske. Bestil delnr. 44-2500 hos din autoriserede Toro-forhandler.

1. Parker maskinen på en plan overflade, sluk for motoren, aktiver parkeringsbremsen, og fjern nøglen.
2. Løsn, og fjern remskærmen (Figur 17).

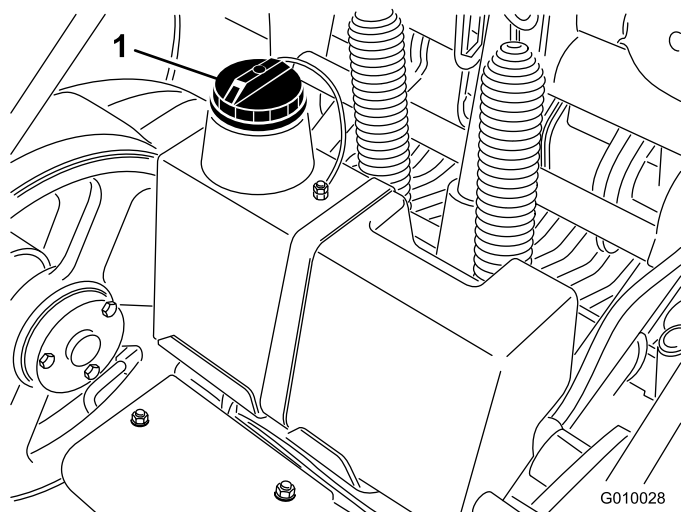


Figur 17

G010024
g010024

1. Remskærm
2. Skærmlås

3. Rengør området omkring påfyldningshalsen og hydrauliktankens dæksel (Figur 18). Fjern dækslet fra påfyldningsstuds.

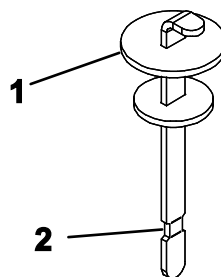


Figur 18

G010028
g010028

1. Dæksel til hydrauliktanken

4. Fjern målepinden fra påfyldningsstuds, og tør den af med en ren klud. Indfør oliemålepinden i påfyldningshalsen, tag den op igen, og kontroller væskestanden. Væskestanden skal nå op til mærket på målepinden (Figur 19).



G010029

g010029

Figur 19

1. Målepind
2. "Full"-mærket

5. Hvis væskestanden er lav, skal du efterfylde med passende væske for at hæve den til mærket "Full".
6. Sæt målepinden i igen, og sæt dækslet på påfyldningsstuds.

Rensning af motorskærm

Eftersynsinterval: Hver anvendelse eller dagligt (Rengør oftere under snavsede driftsforhold).

Kontroller og rengør motorskærm før hver anvendelse. Fjern eventuelt ophobet græs, snavs eller andet affald fra motorens luftindtagsskærm.

Start og sluk af motoren

Start af motoren

1. Slip traktionshåndtaget (bøjle), og aktiver parkeringsbremsen.
2. Sæt chokeren i positionen Til, før en kold motor startes.

Bemærk: En varm eller brændvarm motor kræver muligvis ikke gasregulering. Når motoren er startet, skal chokeren sættes i positionen Run.

3. Flyt gashåndtaget til positionen Hurtig, før du starter en kold motor.
4. Drej tændingsnøglen til start. Slip nøglen, når motorerne starter.

Vigtigt: Aktiver ikke starteren i mere end 10 sekunder ad gangen. Hvis motoren ikke starter, skal du lade den køle af i 30 sekunder mellem startforsøgene. Følges disse instruktioner ikke, kan startermotoren brænde sammen.

5. Når motoren er startet, flyttes chokeren til position Fra. Hvis motoren sætter ud eller er langsom til at starte, skal du flytte chokeren tilbage til positionen Til i nogle få sekunder. Flyt derefter gashåndtaget til den ønskede indstilling. Gentag denne procedure efter behov.

Sluk af motoren

1. Flyt gashåndtaget til positionen Langsom.

- Lad motoren køre i tomgang i 60 sekunder.
- Drej tændingsnøglen til positionen Fra, og tag nøglen ud.
- Luk brændstofafbryderventilen før transport eller opbevaring af dybdelufteren.

Vigtigt: Sørg for, at brændstofafbryderventilen er lukket, før dybdelufteren transporteres på en anhænger eller stilles til opbevaring, da der kan opstå en brændstofflækage. Aktiver parkeringsbremsen, inden maskinen transporteres. Sørg for at fjerne nøglen, da brændstofpumpen kan køre og dermed forårsage, at batteriet aflades.

⚠ FORSIGTIG

Børn eller omkringstående kan komme til skade, hvis de flytter eller forsøger at betjene maskinen, når operatøren ikke er til stede.

Tag altid tændingsnøglen ud, og aktiver parkeringsbremsen, når du efterlader dybdelufteren uden opsyn, selv hvis det blot er i nogle få minutter.

Sikkerhedslåsesystem

⚠ FORSIGTIG

Hvis kontakterne til sikkerhedslåsesystemet frakobles eller bliver beskadiget, kan dybdelufteren reagere uventet og forårsage personskade.

- Pil ikke ved sikkerhedskontakterne.
- Kontroller dagligt, at sikkerhedskontakterne fungerer, og udskift eventuelt beskadigede kontakter, før du betjener dybdelufteren.

Sådan fungerer sikkerhedslåsesystemet

Sikkerhedslåsesystemet er konstrueret til at forhindre, at motoren starter, medmindre traktionsbøjlen er i neutral position.

Afprøvning af sikkerhedslåsesystemet

Eftersynsinterval: Hver anvendelse eller dagligt

Afprøv følgende:

- Motoren må ikke tørne, medmindre traktionshåndtaget er i neutral position.
- Hvis traktionshåndtaget slippes eller flyttes til neutral position, bør kernehovedet hæve sig og ophøre med at dreje.

Hvis systemet ikke fungerer som beskrevet ovenfor, skal der straks tilkaldes en autoriseret forhandler til at reparere sikkerhedssystemet.

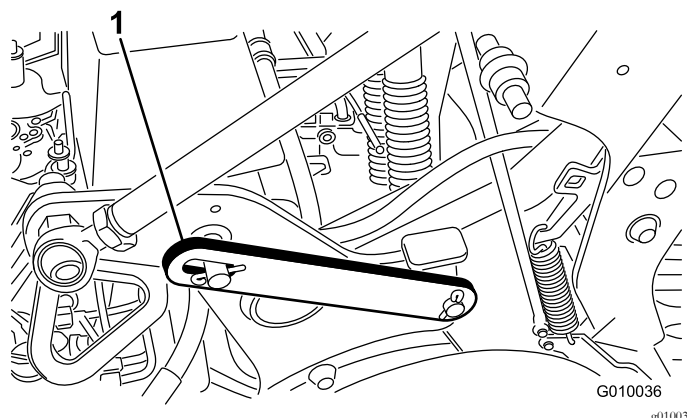
Montering af servicelåsene

Monter servicelåsene før kernehovedet skal efterses, eller når maskinen stilles til opbevaring i mere end et par dage.

⚠ FARE

Når kernehovedet skal efterses, herunder også ved udskiftning af tines eller plæneafskærmninger, skal servicelåsen altid monteres for at fastgøre hovedet i den hævede position, således at den ikke kan sænkes og forårsage personskade på dig og omkringstående.

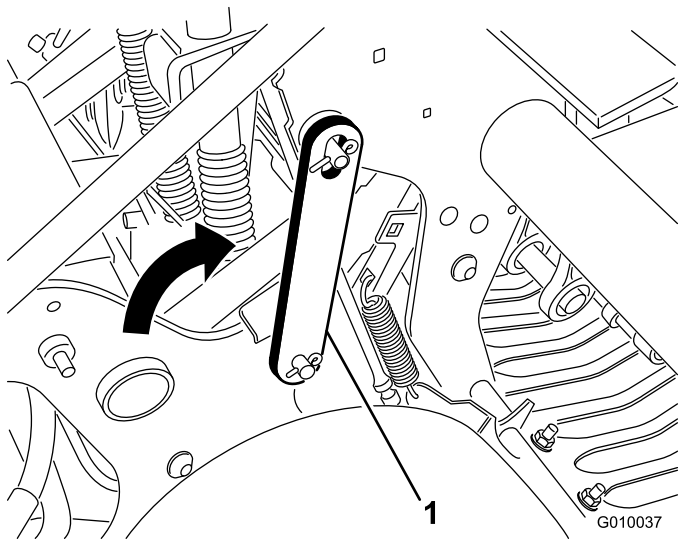
- Hæv kernehovedet.
- Parker maskinen på en plan overflade, sluk for motoren, aktiver parkeringsbremsen, og fjern nøglen.
- Fjern klemmeringen, der fastholder servicelåsen i opbevaringspositionen (Figur 20).



Figur 20

- Servicelås i (sænket) opbevaringsposition

- Drej servicelåsen bagud, og sæt den fast på kernehovedstiften (Figur 21). Fastgør den med klemmeringen.



Figur 21

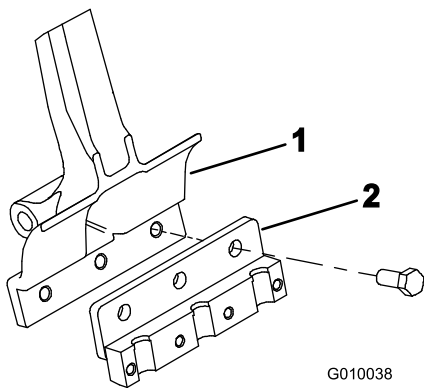
1. Servicelås i (hævet) låst position

Montering af tineholdere, plæneafskærmninger og tines

Der fås et bredt udvalg af tineholdere, plæneafskærmninger og tines til dybdelufteren. Vælg de nødvendige komponenter i henhold til tilbehørsdiagrammet i Tilbehør og udstyr.

1. Hæv kernehovedet, og fastlås det i denne position med servicelåsen.
2. Parker maskinen på en plan overflade, sluk for motoren, aktiver parkeringsbremsen, og fjern nøglen.
3. Monter en tineholder på hver tinearm med 3 bolte ($\frac{1}{2} \times 1\frac{1}{4}$ tommer) (Figur 22). Tilspænd boltene til et moment på 101,6 N m.

Bemærk: Boltene fås med tineholdersættene.

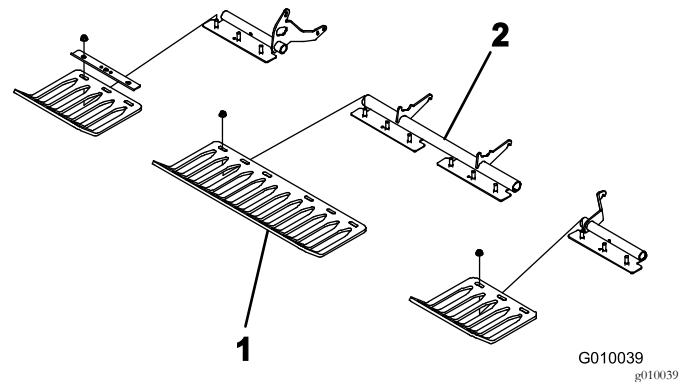


Figur 22

1. Tinearm
2. Tineholder

4. Monter plæneafskærmningerne løst på plæneafskærmningsbeslagene med 4 plæneafskærmningsklemmer og 12 flangemøtrikker (Figur 23). Tilspænd ikke fastgørelsesanordningerne.

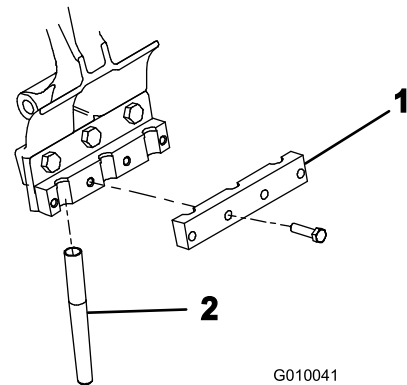
Bemærk: Plæneafskærmningsklemmerne og flangemøtrikkerne er fastgjort til plæneafskærmningsbeslagene ved leveringen (Figur 23).



Figur 23

1. Plæneafskærmning
2. Plæneafskærmningsklemme

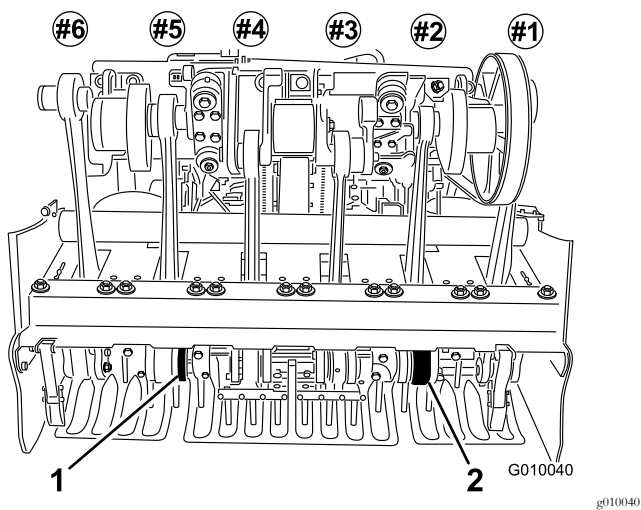
5. Monter en tineklemme løst på hver tineholder med 4 bolte ($\frac{3}{8} \times 1\frac{1}{2}$ tommer) (Figur 24). Tilspænd ikke boltene.



Figur 24

1. Tineklemme
2. Tine

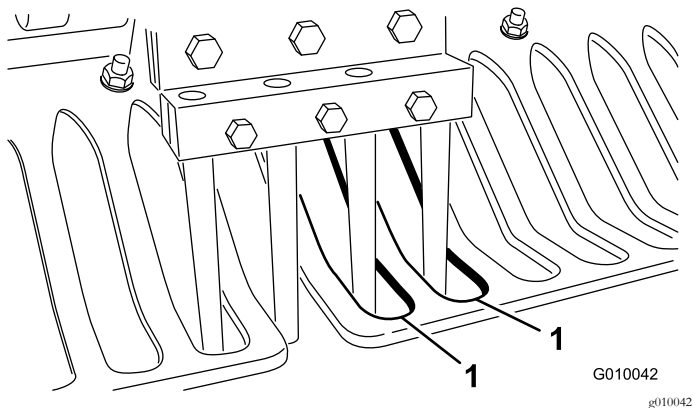
6. Monter tines på nummer 2 og 5 tineholder (Figur 25). Stram boltene.



Figur 25

1. Tineholder nummer 5 2. Tineholder nummer 2

7. Kontroller, at tines sidder i midten af mellemrummene i plæneafskærmningerne (Figur 26). Juster plæneafskærmningerne efter behov, og stram møtrikkerne.



Figur 26

1. Mellemrum i plæneafskærmningerne

8. Monter de øvrige tines på tineholder nummer 1, 3, 4 og 6. Spænd alle tineholderbolte til 40,6 N·m

Udskiftning af tines

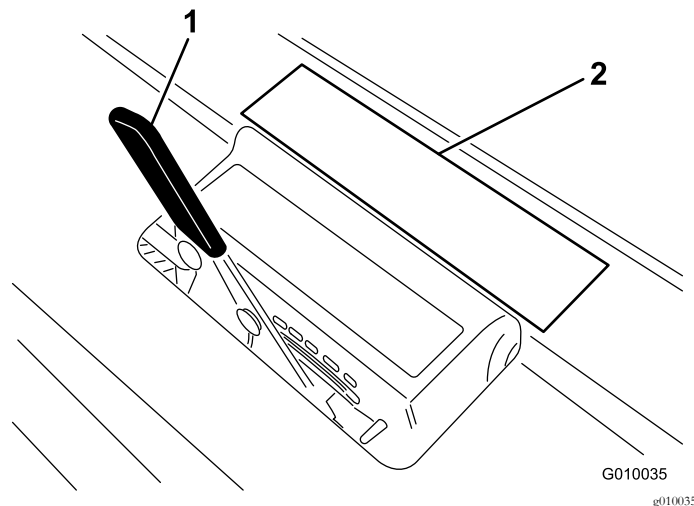
Se [Montering af tineholdere, plæneafskærmninger og tines \(side 23\)](#) for illustrationer.

1. Hæv kernehovedet, og fastlås det i denne position med servicelåsen.
2. Parker maskinen på en plan overflade, sluk for motoren, aktiver parkeringsbremsen, og fjern nøglen.
3. Løsn boltene, der holder tineholderne, og fjern de gamle tines.
4. Sæt de nye tines i tineholderen.
5. Stram boltene til det anbefalede moment.
6. Gentag denne procedure for de resterende hjul.

Indstilling af kernedybden

Følg nedenstående metode for at indstille dybdelufterens kernedybde:

1. Parker maskinen på en plan overflade, sluk for motoren, aktiver parkeringsbremsen, og fjern nøglen.
2. Vælg den ønskede tine til formålet.
3. Læg tinen på tinedybdemærkat (Figur 27) med den ene ende flugtende med den ønskede luftningsdybde (se tineskabelonen på mærkat).



Figur 27

1. Luftningsdybdehåndtag 2. Skabelon på mærkat

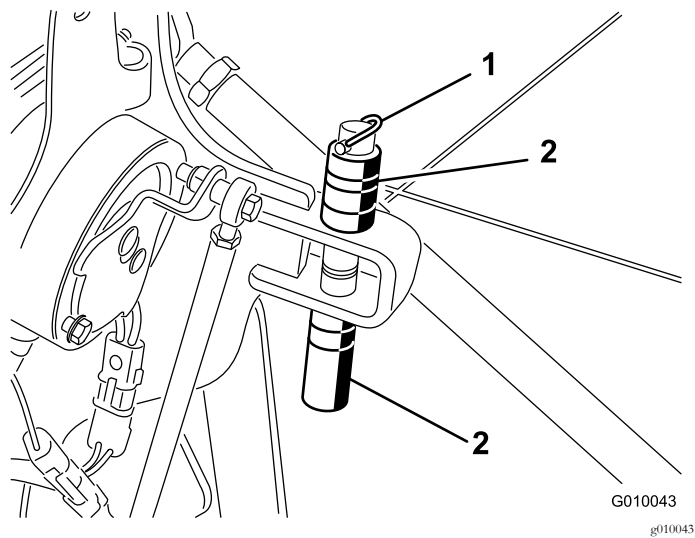
4. Fastlæg, hvilken bogstavsindstilling den anden ende af piben flugter med, og indstil dybdekontrollhåndtaget til den tilsvarende bogstavsindstilling.

Bemærk: Efterhånden som piben bliver slidt, vil du eventuelt kunne justere dybdeindstillingen igen for at tage højde for sliddet. Hvis den nye tinedybdeindstilling for eksempel er "G"-positionen, kan du nulstille den til "H"-positionen efter 6 mm tineslid.

Klargøring til manuel terrænkontakt

Det eneste tilfælde, hvor der er behov for afstandsstykker til manuel dybdeindstilling, er, hvis TrueCore® terrænkontaktsystemet ikke fungerer som følge af beskadigelse af feedbacksystemet (plæneafskærmninger, forbindelsesstang og aktuatorenhed), eller hvis den maksimale kernedybde er påkrævet.

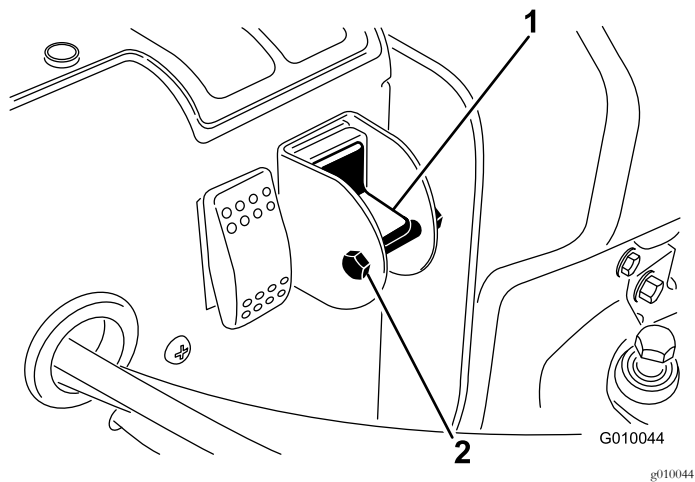
1. Parker maskinen på en plan overflade, sluk for motoren, aktiver parkeringsbremsen, og fjern nøglen.
2. Fjern ringstiften, der fastholder afstandsstykker og dybdestifter (Figur 28).



Figur 28

1. Ringstift
2. Afstandsstykker og dybdestift

3. Placer afstandsstykkerne over eller under beslaget for at opnå den ønskede kernedybde.
 - Tykke afstandsbojsninger svarer til trin på 19 mm.
 - Tynde afstandsbojsninger svarer til en trindybde på 9,5 mm.
 - Med alle afstandsbojsninger på oversiden er dybdeindstillingen 10,7 cm.
4. Fjern låsebolt og møtrik fra omkobleren (Figur 29).



Figur 29

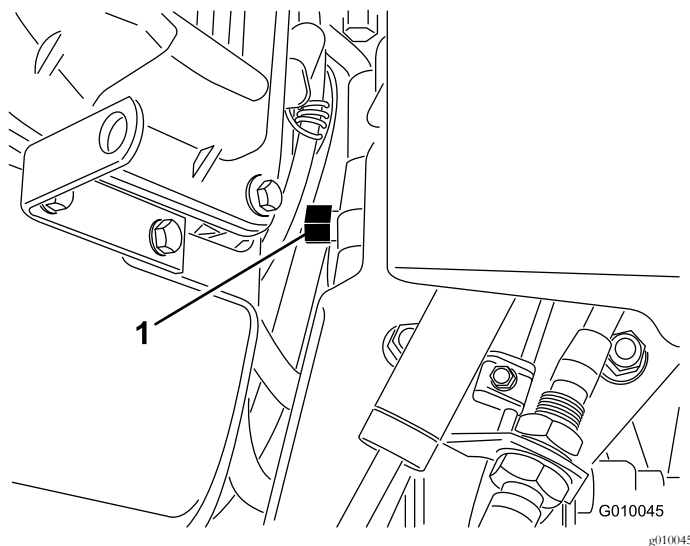
1. Manuel terrænkontaktomkobler
2. Bolt og møtrik

5. Drej omkobleren til nedepositionen for at slå True Core-funktionen fra.
6. Monter låsebolten og møtrikken for at sikre, at indstillingen ikke ændres utilsigtet.

Manuel skub/træk af dybdelufteren

Vigtigt: Træk aldrig dybdelufteren hurtigere end 1,6 km/t, da den hydrauliske komponent kan blive beskadiget.

1. Parker maskinen på en plan overflade, sluk for motoren, aktiver parkeringsbremsen, og fjern nøglen.
2. Find omløbsventilen mellem motoren og den hydrostatiske pumpe (Figur 30).
3. Drej omløbsventilen en omgang mod uret med en skrue nøgle på $\frac{5}{8}$ tommer. Derved får hydraulikvæsken mulighed for at løbe uden om pumpen, hvilket gør hjulene i stand til at dreje (Figur 30).



Figur 30

1. Omløbsventil

Vigtigt: Drej ikke omløbsventilen mere end én omgang. Dette forhindrer ventilen i at komme ud af huset og forårsager, at væsken løber ud.

Vigtigt: Skub/træk ikke dybdelufteren mere end 30 meter eller hurtigere end 1,6 km/t, da det kan beskadige den hydrauliske komponent.

4. Deaktiver parkeringsbremsen, inden maskinen skubbes/trækkes.

Vigtigt: Betjen ikke motoren med åben omløbsventil i mere end 10-15 sekunder.

5. Drej omløbsventilen en omgang med uret for atter at betjene dybdelufteren (Figur 30).

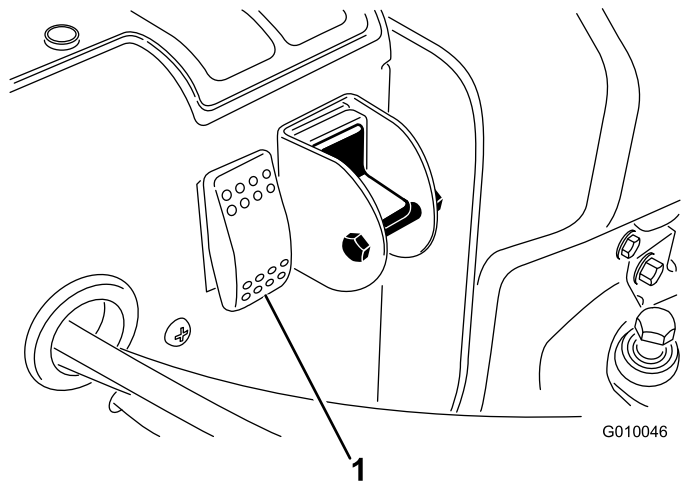
Bemærk: Stram ikke omløbsventilen for meget.

Bemærk: Dybdelufteren kører ikke, medmindre omløbsventilen er drejet til lukket position. Forsøg ikke at benytte traktionssystemet med åben omløbsventil.

Nulstilling af systemstyre-kredsløbet

Hvis kernehovedet nogensinde efterlades i luftningspositionen (er løbet tør for brændstof, glemt at montere servicelås til opbevaring, mekanisk fejl i motor/pumpe osv.), deaktiveres det elektriske system, der styrer de hydrauliske solenoider og den elektriske kobling for at forhindre utilsigtet bevægelse af kernehovedet, uden at systemet nulstilles med overlæg.

Systemet nulstilles, efter motoren er startet, ved at trykke på vippekontakten (Figur 31) for at hæve kernehovedet og nulstille det elektriske styrekredsløb.



Figur 31

1. Kontakt til nulstilling af kredsløb

Bevægelse af maskinen når borehovedet er strandet i den sænkede position

Hvis motoren går i stå og ikke kan startes igen, og kernehovedet er sænket og tines sidder nede i jorden, skal følgende fremgangsmåde følges:

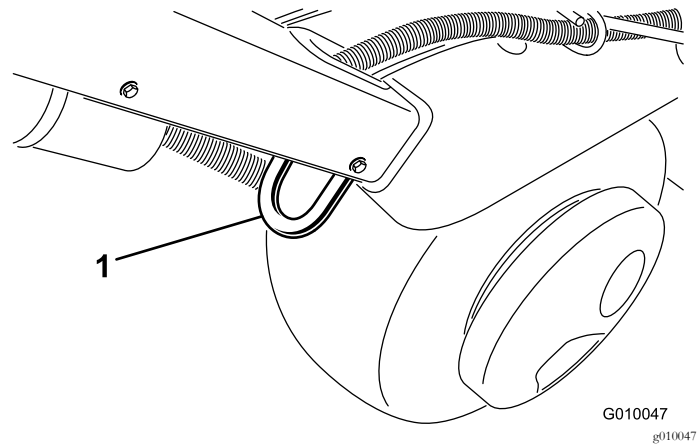
1. Fjern tineholderne fra stampearmene.
2. Åbn omløbsventilen en omdrejning.
3. Træk/skub dybdelufteren til et sted i nærheden for at fortsætte servicen eller læsse den på en anhænger.

Vigtigt: Træk/skub ikke dybdelufteren mere end 30 meter eller hurtigere end 1,6 km/t, da der kan forekomme hydraulisk beskadigelse.

Identificering af surringspunkter

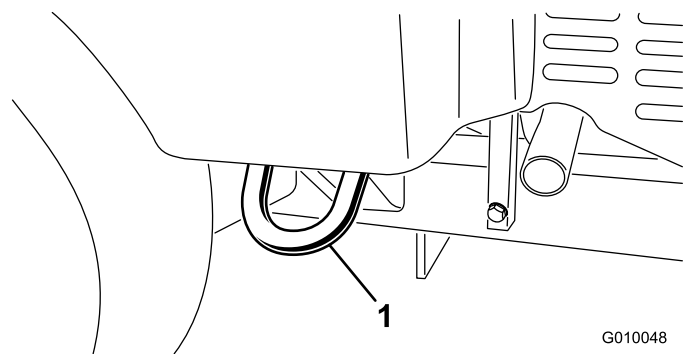
Der er bindepunkter på maskinens forside og bagside (Figur 32, Figur 33 og Figur 34).

Bemærk: Brug korrekt klassificerede og DOT-godkendte stropper til at fastgøre maskinen.



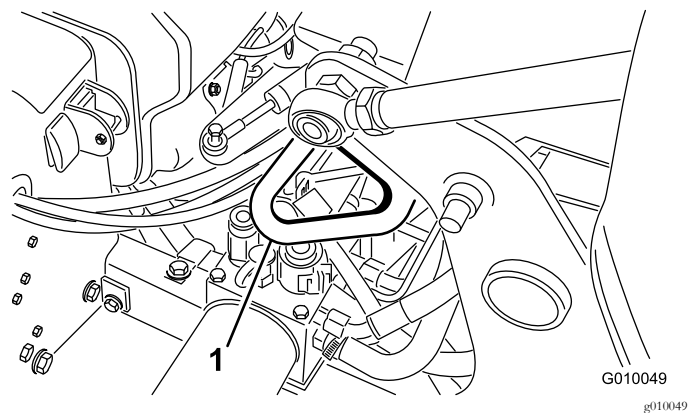
Figur 32

1. Bindepunkt



Figur 33

1. Bindepunkt



Figur 34

1. Bindepunkt

Bugsering af maskinen

- Brug ramper i fuld bredde, når maskinen læsses i en anhænger eller lastbil.
- Fastgør maskinen forsvarligt.

Vigtigt: Denne dybdeluffer *må ikke* transporteres på Hydroject-anhænger/-transportvognen.

Anbefalinger for anhænger

Vægt	721 kg eller 805 kg med to ekstra vægte
Bredde	130 cm minimum
Længde	267 cm minimum
Rampevinkel	3,5/12 hældning (16 grader) maksimum
Pålæsningsretning	Kerne hoved frem (foretrækkes)
Køretøjs bugserkapacitet	Større end anhængerens bruttovægt (GTW)

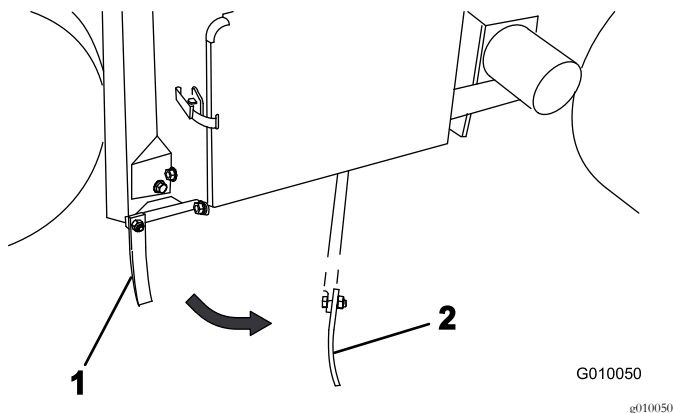
⚠ ADVARSEL

Kørsel på gader og veje uden blinklys, lygter, refleksmarkeringer eller et skilt om langsomtgående køretøj kan føre til ulykker og forårsage personskade.

Betjen ikke dybdelufferen på offentlige gader og veje.

Brug af linjemarkøren

Benyt linjemarkøren til at rette luftningsrækkerne ind (Figur 35).



Figur 35

1. Linjemarkør (opbevaringsposition)
2. Linjemarkør (indretningsposition)

Justering af vægtoverførslen

Maskinen er konstrueret til at overføre vægten fra traktionsenheden til kernehovedet for at hjælpe med til at bevare huldybden ved forskellige jordstrukturer. Hvis jordstrukturen er så fast, at fuld luftningsdybde ikke kan lade sig gøre, kan der være behov for yderligere

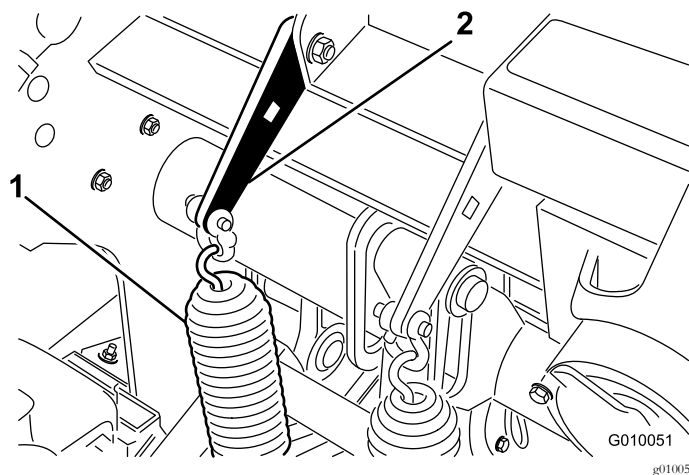
vægtoverførsel. Følg nedenstående metode for at forøge vægtoverførselsfjedrenes nedadrettede tryk:

⚠ ADVARSEL

Pludselig frigørelse af fjederpladerne kan forårsage personskade.

Få hjælp af en anden person til at justere vægtoverførselsfjederen.

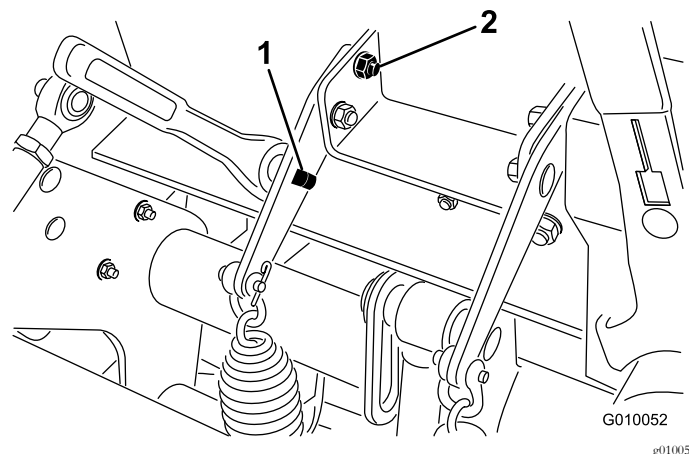
1. Parker maskinen på en plan overflade, sluk for motoren, aktiver parkeringsbremsen, og fjern nøglen.
2. Løsn de brædeboltmøtrikker, der holder fjederbeslagene på kernehovedet (Figur 36). De må ikke fjernes.



Figur 36

1. Vægtoverførselsfjedre
2. Fjederplade

3. Sæt en skraldenøgle på 1/2 tomme eller et ledhåndtag ind i det firkantede hul i fjederpladen (Figur 37).



Figur 37

1. Firkantet hul i beslag
2. Bageste brædebolt

4. Hold skraldenøglen eller ledhåndtaget således, at spændingen tages af fjederpladen, og fjern så den bageste brædebolt.

- Drej fjederpladen, indtil den er ud for det andet hul, sæt bræddebolten ind, og stram møtrikkerne.

Bemærk: Hvis fjederpladerne drejes opad, forøges vægtoverførslen.

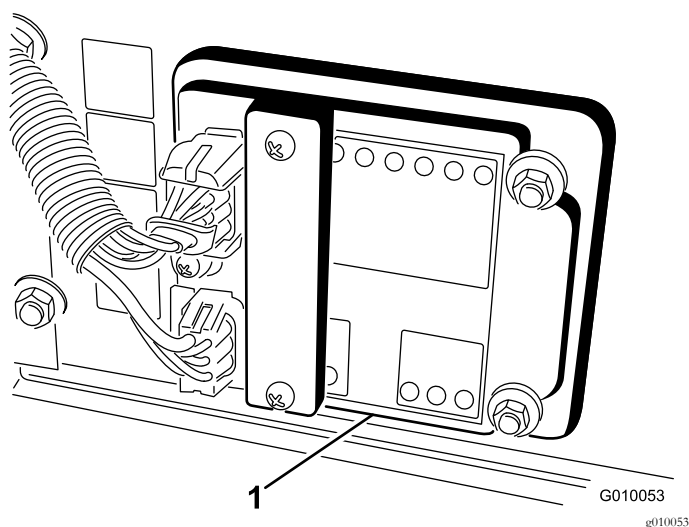
Tilføjelse af vægt

Med forøget vægtoverførsel er det muligt at lufte jord, der er fast nok til, at vægtoverførslen begynder at løfte de to baghjul over jorden. Dette kan føre til uregelmæssige hulmellemlerum.

Hvis dette forekommer, kan der tilføjes en ekstra vægtplade på bagrammens akselrør. Hver støbt vægt forøger maskinens vægt med 28,5 kg. Der kan tilføjes op til to plader. Se *Reservedelskataloget* for at se disse reservedelsnumre.

Dybdeluffermodul (ACM)

Dybdelufferens kontrolmodul er en indstøbt elektronisk anordning, der fremstilles i en one size-konfiguration. Modulet benytter solid-state og mekaniske komponenter til at overvåge og styre elektriske funktioner, der er nødvendige for sikker produktdrift.



Figur 38

- Dybdelufferens kontrolmodul

Modulet overvåger indgange, herunder hoved lavt, hoved højt, transport, dybdeluft og terrænkontakt. Modulet opdeles i indgange og udgange. Indgange og udgange identificeres af grønne lysdioder, der er monteret på printpladen. "Tænd" identificeres af en rød lysdiode.

Startkredsløbets indgang aktiveres af 12 V jævnstrøm. Alle andre indgange aktiveres, når kredsløbet sluttes til jord. Hver indgang har en lysdiode, der tænder, når det pågældende kredsløb aktiveres. Benyt indgangssignallysdioder til fejlfinding på kontakter og indgangssignalkredsløb.

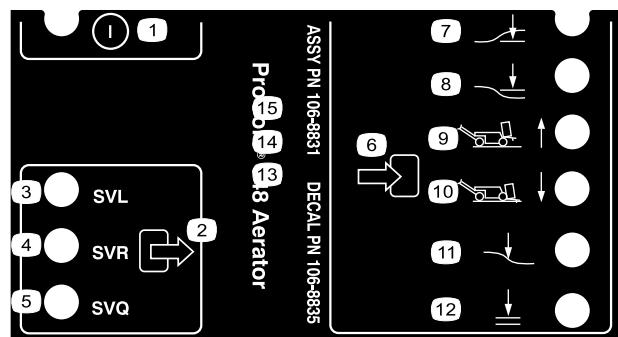
Udgangskredsløb aktiveres af et relevant sæt af indgangsforhold. De tre udgange omfatter SVL, SVR og SVQ. Udgangssignallysdioderne overvåger relætilstande og

angiver tilstedeværelsen af spænding på en af tre specifikke udgangsterminaler.

Udgangskredsløb fastlægger ikke udgangsordenens integritet, så elektrisk fejlfinding omfatter eftersyn af udgangssignallysdioder traditionel integritetsafprøvning af udstyret og ledningsnet. Mål afbrudt komponentimpedans, impedans via ledningsnet (afbryd ved ACM) eller ved midlertidigt at tilføre testspænding til den pågældende komponent.

ACM kan ikke tilsluttes en ekstern computer eller håndholdt udstyr, kan ikke omprogrammeres og registrerer ikke fejlfindingsdata for uregelmæssigt forekommende fejl.

Der er udelukkende symboler på mærkaten på ACM. Der er vist tre lysdiodesymboler i udgangsboksen. Alle andre lysdioder er indgange. Skemaet nedenfor identificerer symbolerne.



dccal106-8835

Figur 39

- | | |
|--------------------------|-------------------|
| 1. Til/fra | 7. Hoved lavt |
| 2. Udgang | 8. Hoved højt |
| 3. Solenoidventil sænk | 9. Transport (1) |
| 4. Solenoidventil hæve | 10. Dybdeluft (4) |
| 5. Solenoidventil hurtig | 11. Terrænkontakt |
| 6. Indgang | 12. Ok at sænke |

Her er de logiske fejlfindingstrin for ACM-enheden.

- Fastlæg hvilken udgangsfejl, du forsøger at løse.
- Flyt nøglekontakten til tændt position, og kontroller, at den røde "tændt"-lysdiode lyser.
- Flyt alle indgangskontakter for at sikre, at alle lysdioder skifter tilstand.
- Placer indgangsenheder i den korrekte position for at opnå den ønskede udgang.
- Hvis specifikke lysdioder er tændt uden den tilsvarende udgangsfunktion, kontroller da udgangsledningsnet, forbindelser og komponenten. Reparer efter behov.
- Hvis den pågældende udgangssignallysdiode ikke er tændt, kontroller da begge sikringer.
- Hvis den pågældende udgangssignallysdiode ikke er tændt, og indgange er i korrekt tilstand, så installer en ny ACM, og se, om fejlen forsvinder.

Tip vedrørende betjening

Generelt

▲ ADVARSEL

Vær altid opmærksom på evt. forhindringer i arbejdsområdet. Planlæg luftningsbanen for at undgå, at du eller maskinen støder ind i forhindringer.

- Foretag meget gradvise vendinger under luftning. Foretag aldrig skarpe vendinger med kernehovedet aktiveret. Planlæg den luftningsbane, der skal køres, før du sænker dybdelufteren.
- Vær altid opmærksom på om der ligger genstande forude, når der køres fremad. Undgå at arbejde for tæt på bygninger, hegn og andet udstyr.
- Kig ofte bagud for at sikre, at maskinen fungerer korrekt, og justeringen opretholdes i forhold til de tidligere kørte baner.
- Ryd altid området for alle beskadigede maskindele, f.eks. iturevne tines osv. for at forhindre, at de bliver samlet op af plæneklippere eller andet plænevedligeholdelsesudstyr.
- Udskift iturevne tines, og efterse og afhjælp skader på dem, der stadig kan bruges. Reparer eventuel anden maskinskade før betjening påbegyndes.
- Hvis der dybdeluftes, når maskinen ikke er i sin fulde bredde, kan tines fjernes, men tinehovederne bør fortsat være monteret på stampearmene for at sikre, at maskinen er i god balance under driften.
- Maskinen lufter dybere end de fleste andre greendybde luftere. På naturligt forekommende eller modificerede greens og tees, der er formet med den jord, der var der i forvejen, kan de længere, hule tines have svært ved at skyde hele kernen ud. Dette skyldes, at den hårdere, naturligt forekommende jord sætter sig fast i tinens ende. Green/teetines med sideudkast fra Toro forbliver renere og reducerer den tid, der skal bruges til at rense tinerne. Dette problem løser sig efterhånden af sig selv efter løbende dybdeluftnings- og overfladegødsningsprogrammer.

Hård jord

Hvis jorden er for fast til, at den ønskede kernedybde kan opnås, kan kernehovedet begynde at hoppe rytmisk. Dette skyldes den hårde såkaldte al, som tines forsøger at trænge igennem. Dette problem kan løses ved at forsøge følgende:

- Undlad at luften, hvis jorden er for hård eller tør. Du opnår de bedste resultater efter regn, eller når græsset er vandet dagen i forvejen.
- Skift til et 3-tinet hoved, hvis du forsøger at benytte det 4-tinede hoved, eller reducer antallet af tines pr.

stampearm. Forsøg at opretholde en symmetrisk tinekonfiguration for at belaste stampearmene ensartet.

- Reducer dybdelufterens nedramning (dybdeindstilling), hvis jorden er stenhård. Rens kernerne, vand græsset og gentag dybdeluftningen med en dybere nedramning.

Luftning af jordtyper lagt oven på hård underjord (dvs. jord/sand placeret oven på stenet jord) kan forårsage uønsket hulkvalitet. Dette sker, når luftningsdybden er større end det jordlag, der er lagt oven på underjorden, og underjorden er for hård at trænge igennem. Når tines rammer denne hårdere jord, kan dybdelufteren løfte sig og bevirke, at hullerne bliver aflange for oven. Reducer luftningsdybden så meget, at der ikke foretages nedramning i den hårde underjord.

Indgang/udgang

Hvis indgangs/udgangshulkvaliteten forværres, kan det skyldes, at koblingen ikke kobler ind tidligt nok. Kontroller følgende:

- Placering af kontakt nr.3 på H-rammen
- Koblingslid/slip

Hvis hulkvaliteten ved indgang er rillet (trukket frem), eller hvis kernehovedet ikke kobler ind, før det rammer græsset, kan det være nødvendigt at justere koblingspositionskontakten.

- Bekræft, at kontaktenheden langs med H-rammen ikke er mere end 1,5 mm fra målpladen..
- Kontroller, at kontakt nr. 3 fungerer korrekt.
- Ved behov løsn eventuelt kontaktmonteringspladen, og løft den til den højeste position, og fastgør monteringspladen igen. Jo højere kontakten er, jo tidligere aktiveres koblingen.

Hvis kernehovedet ikke starter før indgang, og positionskontakten er placeret så højt, som det er muligt, kan den elektriske kobling være forringet så meget, at den forsinker indkoblingen. Kontakt din Toro-forhandler, eller se *servicevejledningen*.

Minitine (Quadtine)

Minitinehovedet, som er udviklet af Toro, er en meget hurtig måde at luften på som følge af det dobbelte rækkedesign. Dette kernehoved kræver, at hulmelletrummet indstilles til 6,3 cm. Kørehastigheden er afgørende for at bevare et mellemrum på 3,2 cm mellem hullerne. Se [Justering af hulafstand \(side 45\)](#), hvis hulafstanden kræver en mindre justering.

Når du bruger minitinehovedet eller de større massive tines, er det vigtigt, at være opmærksom på græssets rodstruktur for at forhindre beskadigelse af græsset som følge af oprivning af rodzonen. Følg nedenstående metode, hvis de to midterste arme begynder at løfte græsset, eller rodzonen beskadiges kraftigt:

- Gør hulmelletrummet større

- Reducer tinstørrelsen
- Reducer tinedybden
- Fjern nogle af tines

Denne beskadigelse forårsages af den løftning, massive tines skaber, når de trækkes op af græsset. Dette løft kan rive rodzonen op, hvis tines tæthed eller diameter er for stor.

Forreste hul er bulet eller skubbet (Massive tines eller forhold med blødere jord)

Når du lufter med længere massive tines (dvs. 1 cm x 10 cm lange) eller tines af nåletypen, kan hullerne blive rillede eller tuftede fortil. For at få en fremragende hulkvalitet med denne konfiguration skal motorens høje tomgang sænkes til 2800-2900 o/min. Hulmelletrummet påvirkes ikke, da traktions- og kernehovedhastigheden begge er en funktion af motorhastigheden.

Hvis sænkning af motorhastigheden ikke afhjælper hulkvaliteten for de større massive tines, kan det være nødvendigt at indstille Roto-Link-dæpermekanismen stivere. En stivere Roto-Link-indstilling kan hjælpe med at forhindre, at hullernes forende deformeres. I de fleste tilfælde fungerer fabriksindstillingen dog bedst.

Bemærk: Foretag ændring på halvdelen af RotoLinkene (3 arme), og afprøv forskellen på en prøveplæne.

1. Parker maskinen på en plan overflade, sluk for motoren, aktiver parkeringsbremsen, og fjern nøglen.
2. Fjern de låsemøtrikker, der holder Roto-Link-dæmperenheden fast på kernehovedrammen.
3. Fjern den øverste dæmperafstandsøsning (1,25 cm tyk), og fastgør RotoLink-dæmperenheden på kernehovedrammen igen. Sørg for at benytte den hærdede D-skive.
4. Løsn boltene, der fastholder stødfangerpladen.
5. Skyd stødfangerpladen frem og fastspænd boltene. Dette gør, at Roto-Link-stødfangerne kan oscillere korrekt.

Bring dybdelufteren til et testområde, og sammenlign hulkvaliteten. Hvis den er bedre, så foretag denne procedure med de resterende Roto-Link-dæmperenheder.

Bemærk: Denne omplacering af RotoLink-dæmperen skal ændres tilbage igen, hvis tines skiftes tilbage til kernetypen eller en minitine.

Efter brug

Efter daglig brug skal maskinen vaskes grundigt med en haveslange uden dyse for at undgå forurening og skader på forseglinger og lejer pga. for stort vandtryk. Du kan bruge en børste til at fjerne materiale, som har sat sig fast i

kager. Brug en mild sæbeopløsning til at rengøre dækslerne. Regelmæssig påføring af et lag autovoks vil bevare skærmens blanke overflade. Efter rengøring: efterse for maskinskader, olielækage, slid på komponenter og tines.

Fjern, rengør og smør tines. Sprøjt en let olietåge på kernehovedets lejer (krumtap og dæmperled).

Fastgør servicelåsen, hvis dybdelufteren skal opbevares i mere end et par dage.

Vedligeholdelse

Bemærk: Maskinens venstre og højre side er som set fra den normale betjeningsposition.

Skema over anbefalet vedligeholdelse

Vedligeholdelsesintervaller	Vedligeholdelsesprocedure
Efter de første 8 timer	<ul style="list-style-type: none">• Juster pumperemmen.• Udskift hydraulikvæsken samt retur- og ladefiltrene.• Kontroller fastgøringsboltens moment på kernehovederne, plovhåndtaget og hjullåsemøtrikkerne.
Efter de første 50 timer	<ul style="list-style-type: none">• Skift motorolie og filter.
Hver anvendelse eller dagligt	<ul style="list-style-type: none">• Kontroller motoroliestanden. (Kontroller olien, mens motoren er kold.)• Kontrol af hydraulikvæskestanden.• Fjern snavs fra motorskærmen. (Rengør oftere under snavsede driftsforhold).• Afprøvning af sikkerhedslåsesystemet.• Kontroller hydraulikrørene.
For hver 25 timer	<ul style="list-style-type: none">• Rengør skumlufffilteret og kontroller, om papirindsatsen er beskadiget.• Kontroller elektrolytstanden og rengør batteriet.• Kontroller batterikabelforbindelserne.
For hver 50 timer	<ul style="list-style-type: none">• Kontroller dæktrykket.
For hver 100 timer	<ul style="list-style-type: none">• Udskift papirlufffilteret.• Skift motorolie og filter.• Udskift brændstoffilteret.
For hver 200 timer	<ul style="list-style-type: none">• Kontroller tændrørene.• Udskift hydraulikvæsken samt retur- og ladefiltrene.
For hver 500 timer	<ul style="list-style-type: none">• Efterse kernehovedlejerne og udskift om nødvendigt.
Før opbevaring	<ul style="list-style-type: none">• I afsnittet Opbevaring findes oplysninger om procedurer, der skal udføres, før maskinen stilles til opbevaring i mere end 30 dage.
Årlig	<ul style="list-style-type: none">• Kontroller kernehovedets lejer.• Kontroller remmene for slitage og beskadigelse.

Kontrolliste for daglig vedligeholdelse

Kopier denne side til rutinemæssig brug.

Vedligeholdelsespunkter	I ugen:						
	Man.	Tirs.	Ons.	Tors.	Fre.	Lør.	Søn.
Kontrol af sikkerhedslåsesystemets funktion.							
Kontrol af parkeringsbremsens funktion.							
Kontroller motoroliestanden.							
Kontroller brændstofstanden							
Kontroller luftfilteret.							
Kontrol af motor for affald.							
Kontroller for usædvanlige motorlyde.							
Kontroller for usædvanlige driftslyde.							
Kontrol af hydraulikvæskestanden.							
Kontroller, om hydraulikslangerne er beskadigede.							
Kontrol for væskelækager.							
Kontroller instrumenternes funktion.							
Efterse tines tilstand.							
Reparer beskadiget maling.							

Bemærkninger om problemområder

Eftersyn foretaget af:		
Punkt	Dato	Oplysninger
1		
2		
3		
4		
5		
6		
7		
8		

Vigtigt: Se betjeningsvejledningen til motoren for at få oplysninger om yderligere vedligeholdelsesarbejde.

▲ FORSIGTIG

Hvis du lader nøglen sidde i tændingen, kan andre personer utilsigtet komme til at starte motoren og forårsage alvorlig personskade på dig eller andre omkringstående personer.

Fjern nøglen fra tændingen, og tag tændrørskablet af tændrøret/-ene, før du udfører vedligeholdelsesarbejde. Flyt tændrørskablet til side, så det ikke kommer i berøring med tændrøret ved et uheld.

Tiltag forud for vedligeholdelse

Vigtigt: Fastgørelsesanordningerne på dækslerne til denne maskine er designet til at blive på dækslet, når det

fjernes. Løsn alle fastgørelsesanordningerne på hvert dæksel et par omgange, så dækslet sidder løst, men ikke falder af, og start derefter forfra, og løsn dem, indtil dækslet kan komme af. På denne måde kommer du ikke til at trække boltene fri af holderne.

Løftning af maskinen

⚠ FORSIGTIG

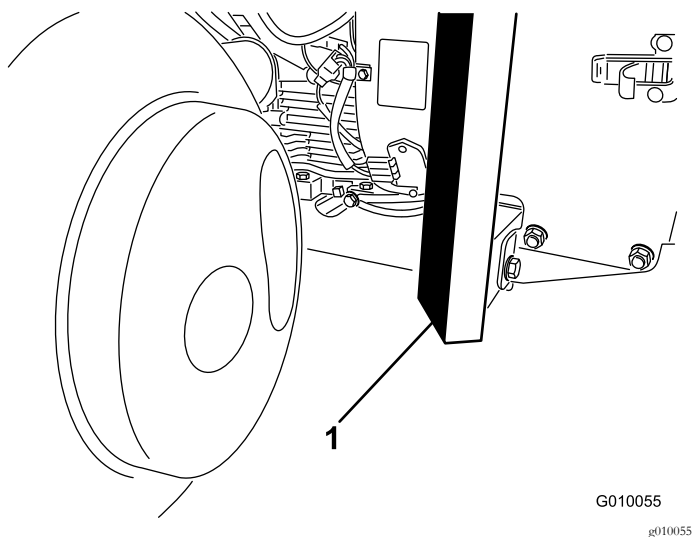
Sørg for at benytte de korrekte blokke, hejseanordninger og donkrafte ved udskiftning af tilbehør, dæk eller ved udførelse af anden service. Sørg for, at maskinen er placeret på et fast, plant underlag, som for eksempel et betongulv. Før maskinen hæves, skal eventuelt udstyr, der kan gøre det svært at hæve maskinen på sikker og korrekt vis, fjernes. Sørg for altid at spærre eller blokere hjulene. Brug støttebukke eller massive træblokke til at understøtte den hævede maskine. Hvis maskinen ikke er korrekt understøttet af blokke eller støttebukke, kan maskinen flytte sig eller vælte, hvilket kan føre til personskade.

Løft af forenden med donkraft

1. Parker maskinen på en plan overflade, sluk for motoren, aktiver parkeringsbremsen, og fjern nøglen.
2. Spær baghjulene for at forhindre, at maskinen bevæger sig.

Vigtigt: For at forhindre beskadigelse af hjulmotoren må forhjulsmotoren *ikke* benyttes som løftepunkt.

3. Placer donkraften forsvarligt under rammens forende (Figur 40).



Figur 40

1. Stel

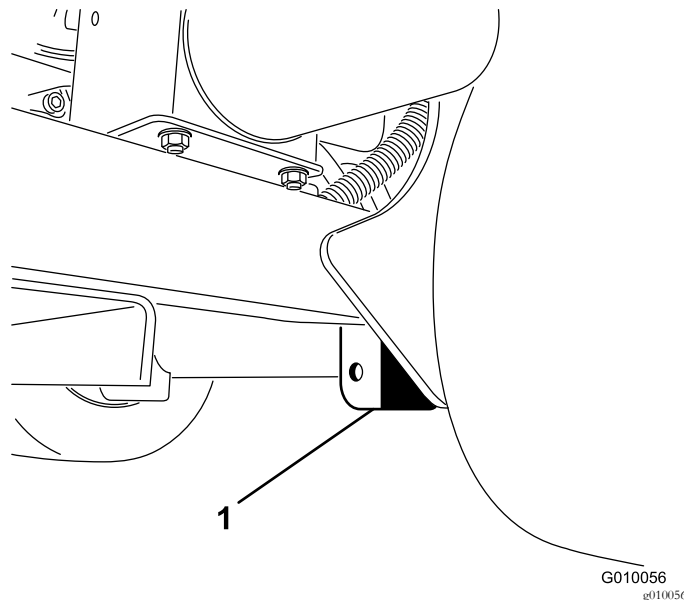
4. Løft maskinens forende fra jorden med donkraften.
5. Placer støttebukke eller blokke af hårdt træ under rammens forende for at støtte maskinen.

Løft af bagenden med donkraft

1. Parker maskinen på en plan overflade, sluk for motoren, aktiver parkeringsbremsen, og fjern nøglen.
2. Spær forhjulet for at forhindre, at maskinen bevæger sig.

Vigtigt: For at forhindre beskadigelse af hjulmotoren må baghjulsmotoren *ikke* benyttes som løftepunkt.

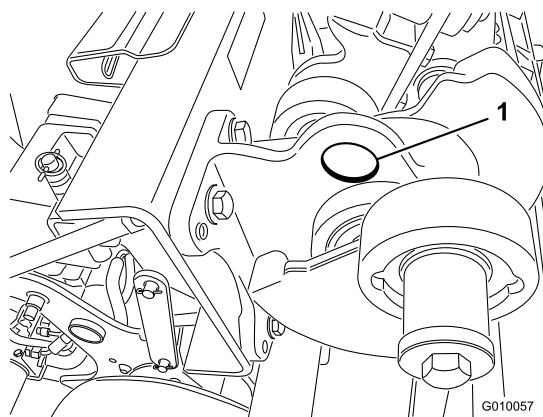
3. Placer donkraften forsvarligt under rammepladen lige på den indvendige side af baghjulet (Figur 41).



Figur 41

1. Rammeplade

Bemærk: En hejseanordning, kan også bruges, hvis den er tilgængelig, til at løfte bagenden af maskinen. Brug øjerne i kernehovedernes lejhuse som hejsepunkter (Figur 42)



Figur 42

1. Øje

4. Løft maskinens bagende fra jorden med donkraften (eller hejs).

5. Placer støttebukke eller blokke af hårdt træ under rammen for at støtte maskinen.

Smøring

Kontrol af kernehovedets lejer

Eftersynsinterval: Årlig—Kontroller kernehovedets lejer.

For hver 500 timer—Efterse kernehovedlejerne og udskift om nødvendigt.

Dybdelufteren har ingen smørepipler, der skal smøres.

Vigtigt: Lejer bliver sjældent defekte som følge af materialefejl og fejl ved den håndværksmæssige udførelse. Den mest almindelige årsag til fejl er fugt og kontaminering, der har arbejdet sig forbi de beskyttende tætninger. Lejer, der smøres, skal vedligeholdes regelmæssigt for at fjerne skadeligt affald fra lejeområdet. Forseglede lejer skal påfyldes et særligt smørefedt fra begyndelsen og have en robust integreret tætning, der kan holde kontaminanter og fugt ude af de rullende elementer.

De forseglede lejer kræver ingen smøring eller vedligeholdelse på kort sigt. Dette minimerer rutinemæssig service og reducerer risikoen for beskadigelse af græsset som følge af kontaminering med smørefedt. Disse forseglede lejepakker har en god funktion og holdbarhed ved normal brug, men der bør foretages regelmæssigt eftersyn af lejernes tilstand og tætningernes uskadthed for at undgå nedetid. Disse lejer skal efterses hver sæson og udskiftes, hvis de er beskadiget eller slidt. Lejer bør fungere gnidningsløst uden nogen ødelæggende karakteristika som for eksempel kraftig varme, støj, løshed eller rustudsivning.

Som følge af de driftsforhold, disse lejer udsættes for (f.eks. sand, kemikalier, vand, stød, osv.) betragtes de som normale sliddele. Lejer, der bliver defekte af andre årsager end materialefejl eller fejl i den håndværksmæssige udførelse, dækkes normalt ikke af garantien.

Bemærk: Lejernes levetid kan påvirkes negativt af uhensigtsmæssige vaskeprocedurer. Vask ikke enheden, mens den stadig er varm, og undgå at sprøjte direkte på lejerne med højtryk eller store vandmængder.

Det er ikke usædvanligt, at nye lejer skubber fedt ud af tætninger på en ny enhed. Dette fedt bliver sort som følge af opsamling af snavs, og ikke som følge af for høj varme. Det er en god ide at tørre dette overskydende fedt af tætningerne efter de første 8 timer. Det kan godt se ud som om, der altid er et vådt område omkring tætningernes kant. Dette har normalt ingen negativ indflydelse på lejernes levetid, men holder tætningernes kant smurt.

Motorvedligeholdelse

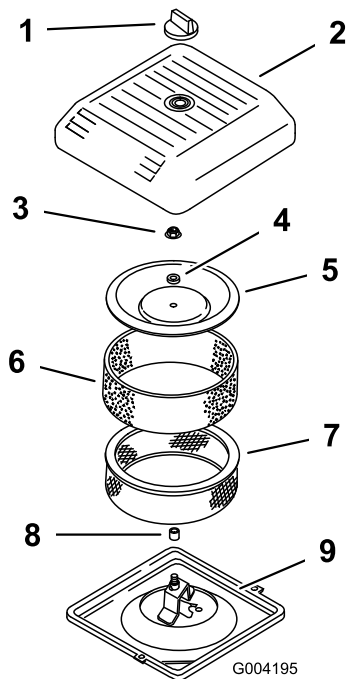
Eftersyn af luftfilteret

Eftersynsinterval: For hver 25 timer—Rengør skumluftfilteret og kontroller, om papirindsatsen er beskadiget.

For hver 100 timer—Udskift papirluftfilteret.

Afmontering af filtrene

1. Parker maskinen på en plan overflade, sluk for motoren, aktiver parkeringsbremsen, og fjern nøglen.
2. Rengør området omkring luftfilteret for at forhindre snavs i at trænge ind i motoren og forårsage beskadigelse.
3. Skru knappen af, og afmonter luftfilterdækslet (Figur 43).



Figur 43

g004195

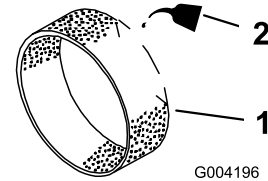
- | | |
|---------------------|----------------------------|
| 1. Skru | 6. Skumfilter |
| 2. Luftfilterdæksel | 7. Papirfilter |
| 3. Dækselmøtrik | 8. Gummipakning |
| 4. Afstandsklods | 9. Luftfilterets bundplade |
| 5. Dæksel | |

4. Skub forsigtigt skumfilteret ud af papirindsatsen (Figur 43).
5. Skru dækselmøtrikken af, og fjern dækslet, afstandsbøsningen og papirfilteret (Figur 43).

Rengøring af skumfilteret

Vigtigt: Udskift skumindsatsen, hvis den er slidt eller beskadiget.

1. Vask skumfilteret i sæbe og varmt vand. Når det er rent, skal det skylles grundigt.
2. Tør forfilteret ved at klemme det i en ren klud (undgå at vride det).
3. Smør 30 til 60 ml olie på forfilteret (Figur 44).

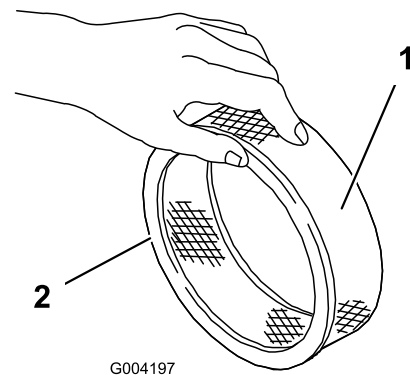


Figur 44

g004196

1. Skumindsats
2. Olie

4. Klem forfilteret for at fordele olien.
5. Efterse papirfilteret for revner, en olieagtig film og beskadigelse af gummipakningen (Figur 45).



Figur 45

g004197

1. Papirindsats
2. Gummipakning

Vigtigt: Rengør aldrig papirindsatsen. Udskift papirindsatsen, hvis den er snavset eller beskadiget (dvs. efter ca. 100 driftstimer).

Montering af filtrene

Vigtigt: For at undgå motorskade skal der altid være monteret et komplet skum- og papirluftfilter, når motoren betjenes.

1. Skub forsigtigt skumfilteret over på papirindsatsen (Figur 45).
2. Placer luftfilteret på luftfilterfoden (Figur 43).
3. Monter dækslet og afstandsklods og fastgør det med dækselmøtrikken (Figur 43). Spænd møtrikken til et moment på 11 N m.
4. Monter luftfilterdækslet, og fastgør det med knappen (Figur 43).

Udskiftning af motorolie og filter

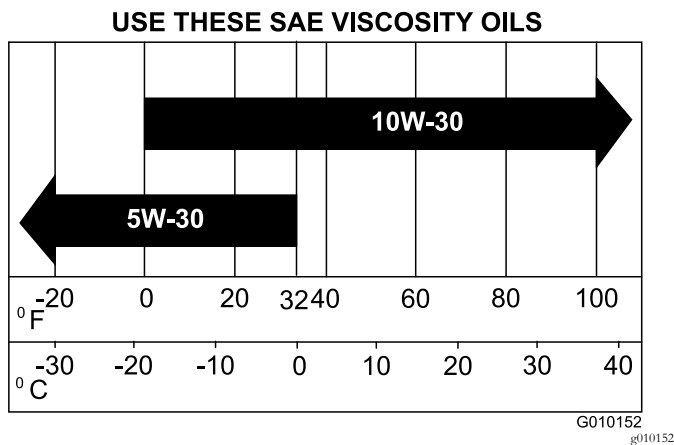
Eftersynsinterval: Efter de første 50 timer

For hver 100 timer—Skift motorolie og filter.

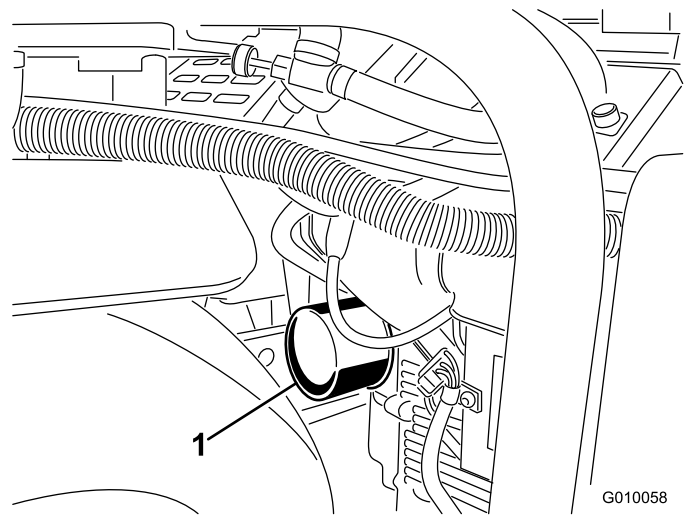
Bemærk: Skift olie og filter hyppigere, når maskinen anvendes under meget støvede eller sandede forhold.

Olietype: selvrensende olie (API-service SJ, SK, SL, SM eller højere)

Viskositet: Se nedenstående tabel

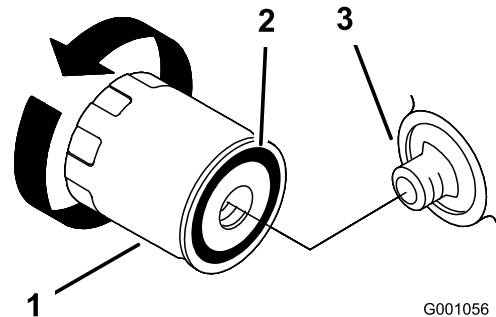


Figur 46



Figur 47

1. Oliefilter



Figur 48

1. Oliefilter
2. Pakning

3. Adapter

1. Start motoren, og lad den køre i fem minutter. På denne måde opvarmes olien, så den bliver lettere at aftappe.
2. Parker maskinen, så dræningssiden er lidt lavere end den modsatte side, hvilket sikrer, at al olien aftappes. Sluk motoren, aktiver parkeringsbremsen, og tag nøglen ud.
3. Placer en bakke under olieaftapningsproppen. Afmonter aftapningsproppen, og lad olien løbe ud.
4. Når al olie er aftappet, sættes aftapningsproppen på plads igen.

Bemærk: Bortskaf den brugte olie på et godkendt genbrugsanlæg.

5. Anbring en lav bakke eller klud under filteret for at opfange olien (Figur 47).

6. Fjern det gamle filter (Figur 47 og Figur 48), og aftør filteradapterens pakningsoverflade.
7. Hæld ny olie af den korrekte type gennem midterhullet i filteret. Stop, når olien når bunden af gevindene.
8. Giv olien et par minutter til at blive opsuget af filtermateriale, og hæld dernæst den overskydende olie væk.
9. Påfør gummipakningen på det nye filter et tyndt lag ny olie.
10. Monter det nye oliefilter på filteradapteren. Drej oliefilteret med uret, indtil gummipakningen berører filteradapteren. Spænd derefter filteret yderligere 1/2 omgang.
11. Fjern oliepåfyldningsdækslet, og hæld langsomt ca. 80 % af den angivne mængde olie ind gennem ventildækslet.
12. Kontroller oliestanden. Se [Kontrol af motoroliestanden \(side 19\)](#).

- Hæld langsomt yderligere olie på for at bringe oliestanden op til mærket F (full) på oliepinden.
- Monter påfyldningsdækslet igen.

Serviceeftersyn af tændrørene

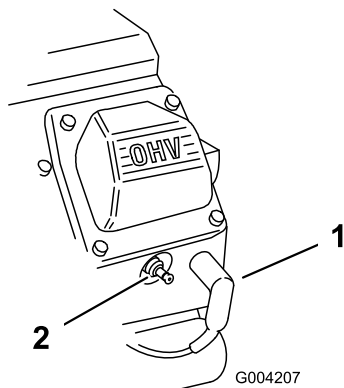
Eftersynsinterval: For hver 200 timer—Kontroller tændrørene.

Sørg for, at gnistgabets mellem midter- og sideelektroderne er korrekt, før hvert tændrør monteres. Brug en tændrørsnøgle til at afmontere og montere tændrørene og en søgelære til at kontrollere og justere gnistgabets. Monter om nødvendigt nye tændrør.

Type: Champion RC12YC eller tilsvarende. Gnistgab: 0,75 mm

Afmontering af tændrørene

- Sluk for motoren, aktiver parkeringsbremsen, og tag nøglen ud.
- Træk ledningerne af tændrørene (Figur 49).



Figur 49

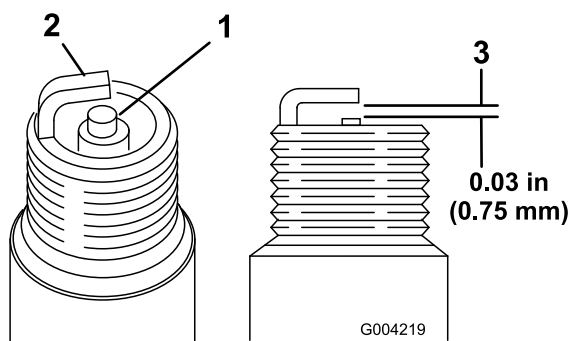
- Tændrørskabel
- Tændrør

- Rengør området rundt om tændrørene.
- Afmonter begge tændrør og metalskiverne.

Kontrol af tændrørene

- Se på midten af begge tændrør (Figur 50). Hvis der kan ses en lys brun eller grå farve på isolatoren, fungerer motoren korrekt. En sort belægning på isoleringen betyder normalt, at luftfilteret er snavset.

Vigtigt: Rens aldrig tændrørene. Udskift altid tændrørene, når de har en sort belægning, slidte elektroder, oliefilm eller revner.



Figur 50

- Midterelektrodens isolator
- Sideelektrode
- Gnistgab (ikke i korrekt målestoksforhold)

- Kontroller gnistgabets mellem midter- og sideelektroderne (Figur 50).
- Bøj sideelektroden (Figur 50), hvis gabet ikke er korrekt.

Montering af tændrørene

- Skru tændrørene fast i tændrørshullerne.
- Tilspænd tændrørene med et moment på 27 N·m.
- Sæt ledningerne på tændrørene (Figur 49).

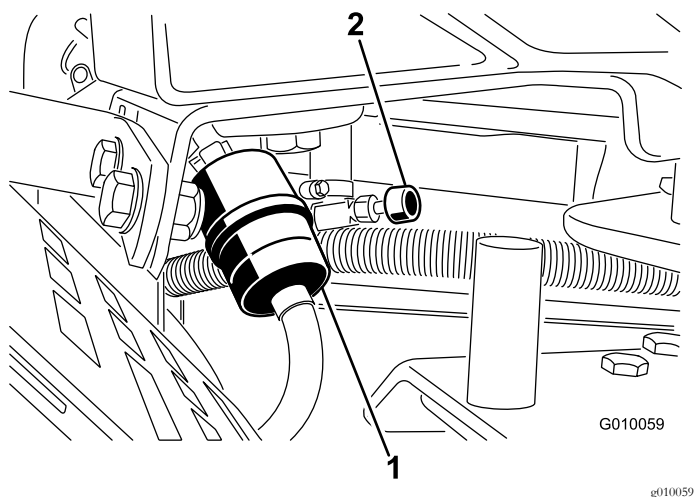
Vedligeholdelse af brændstofsyst*em*

Udskiftning af brændstoffiltre*ne*

Eftersynsinterval: For hver 100 timer/Årlig (alt efter hvad der indtræffer først)

Vigtigt: Monter aldrig et snavset filter, hvis det er fjernet fra brændstofledningen.

1. Lad maskinen køle af.
2. Luk brændstofafbryderventilen (Figur 51).



Figur 51

1. Brændstoffilter
2. Brændstofafbryderventil

3. Klem slangekl*em*mernes ender sammen, og skub dem væk fra filteret (Figur 51).
4. Fjern filteret fra brændstofrørene.
5. Monter et nyt filter, og flyt slangekl*em*merne hen til filteret (Figur 51).
6. Tør eventuelt spildt brændstof op.
7. Åbn brændstofafbryderventilen (Figur 51).

Tømning af brændstoftanke*n*

⚠ FARE

Under visse forhold er brændstof meget brandfarligt og yderst eksplosivt. En brand eller eksplosion forårsaget af brændstof kan give dig eller andre forbrændinger samt medføre tingsskade.

- Tap brændstoffet af brændstoftanken, når motoren er kold. Dette skal gøres udendørs på en åben plads. Tør eventuelt spildt brændstof op.
 - Ryg aldrig, når du aftapper brændstof, og hold dig på afstand af åben ild eller steder, hvor brændstofdampene kan antændes af en gnist.
1. Parker maskinen på en plan overflade, sluk for motoren, aktiver parkeringsbremsen, og fjern nøglen.
 2. Luk brændstofafbryderventilen (Figur 51).
 3. Løsn slangekl*em*men ved brændstoffilteret, og før den op ad brændstofrøret væk fra brændstoffilteret (Figur 51).
 4. Træk brændstofrøret fra brændstoffilteret (Figur 51). Åbn brændstofafbryderventilen, og lad brændstoffet løbe ud i en brændstokande eller en dræningsbakke.
- Bemærk:** Dette er det bedste tidspunkt at montere et nyt brændstoffilter på, da brændstoftanken er tom.
5. Monter brændstofrøret på brændstoffilteret. Før slangekl*em*men hen til brændstofventilen for at fastgøre brændstofrøret (Figur 51).

Vedligeholdelse af elektrisk system

Serviceeftersyn af batteriet

Eftersynsinterval: For hver 25 timer—Kontroller elektrolytstanden og rengør batteriet.

For hver 25 timer—Kontroller batterikabelforbindelserne.

ADVARSEL

CALIFORNIEN

Advarsel i henhold til erklæring nr. 65

Batteripoler og tilbehør indeholder bly og bly sammensætninger: kemikalier, som ifølge staten Californien, er kræftfremkaldende og forårsager forplantningsskader. Vask hænder efter håndtering.

FARE

Batterielektrolyt indeholder svovlsyre, der er dødbringende, hvis det indtages, og forårsager alvorlige forbrændinger.

- Drik ikke elektrolyt og undgå kontakt med hud, øjne og tøj. Brug sikkerhedsbriller for at beskytte øjnene og gummihandsker for at beskytte hænderne.
- Fyld batteriet op på et sted, hvor der altid er rent vand i nærheden til at skylle huden med.

Batteriets elektrolytstand skal vedligeholdes korrekt, og oversiden af batteriet skal holdes ren. Hvis maskinen opbevares på et sted, hvor temperaturerne er ekstremt høje, vil batteriet aflades hurtigere, end hvis maskinen opbevares på et sted med kølige temperaturer.

Kontroller elektrolytstanden efter 25. driftstimer eller hver 30. dag, hvis maskinen er taget ud af drift.

Vedligehold celleniveauet med destilleret eller demineraliseret vand. Fyld ikke cellerne op til over bunden af splitringen i hver celle.

Hold oversiden af batteriet rent ved at vaske det periodisk med en børste dyppet i ammoniak eller en opløsning af tvekulsurt natron. Skyl overfladen med vand efter rengøring. Fjern ikke påfyldningsdækslerne under rengøring.

Batteriledningerne skal være strammet til på polerne for at sikre god elektrisk kontakt.

ADVARSEL

Forkert batterikabelføring kan danne gnister og beskadige maskinen og kablerne. Gnister kan få batterigasserne til at eksplodere og medføre personskaade.

- *Frakobl* altid batteriets sorte minuskabel, før du *frakobler* det røde pluskabel.
- *Tilkobl* altid batteriets (røde) pluskabel, før du *tilkobler* det (sorte) minuskabel.

Hvis der opstår korrosion ved polerne, skal du frakoble kablerne, (minuskablet (-) først, og skrabe klemmerne og polerne af separat. Tilslut ledningerne igen, (pluskablet (+) først), og smør polerne med vaseline.

ADVARSEL

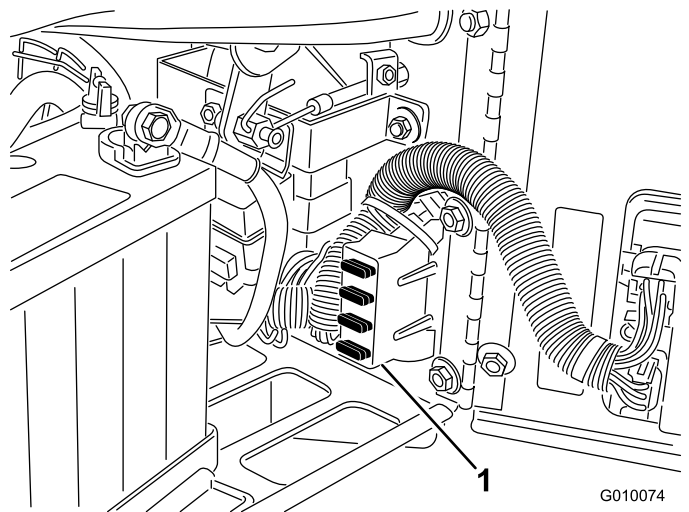
Batteripoler eller metalværktøj kan kortslutte mod traktorens metaldele og forårsage gnister. Gnister kan få batterigasserne til at eksplodere og medføre personskaade.

- Når batteriet skal fjernes eller monteres, må batteriets poler ikke berøre nogen metaldele på maskinen.
- Metalværktøj må ikke kortslutte mellem batteripolerne og maskinens metaldele.

Kontrol af sikringerne

Det elektriske system er beskyttet af sikringer (Figur 52). Det behøver ingen vedligeholdelse, men hvis en sikring springer, skal du dog kontrollere komponenten og kredsløbet for fejl eller kortslutning.

1. En sikring udskiftes ved at trække den ud og fjerne den.
2. Isæt en ny sikring.



Figur 52

1. Sikringsblok

Vedligeholdelse af drivsystem

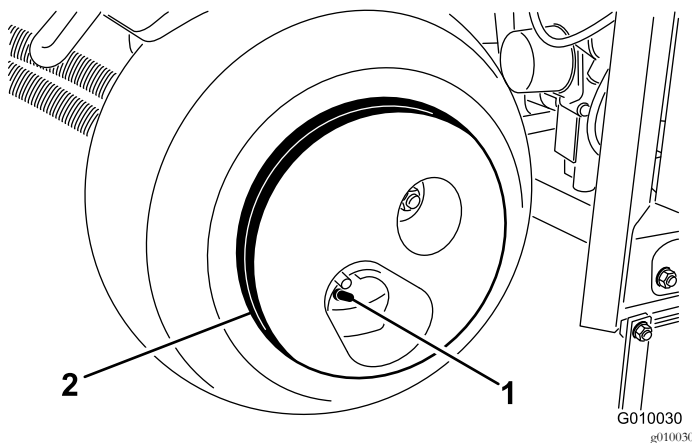
Kontrol af dæktrykket

Eftersynsinterval: For hver 50 timer/En gang om måneden (alt efter hvad der indtræffer først)

Parker maskinen på en plan overflade, sluk for motoren, aktiver parkeringsbremsen, og fjern nøglen.

Sørg for, at lufttrykket i alle dæk er på 0,83 bar. Dæktrykket skal kontrolleres, når dækkene er kolde. På denne måde fås den mest præcise trykmåling.

Vigtigt: Ujævnt dæktryk kan forårsage ujævn kernedybde.



Figur 53

1. Ventilspindel
2. Hjulvægt

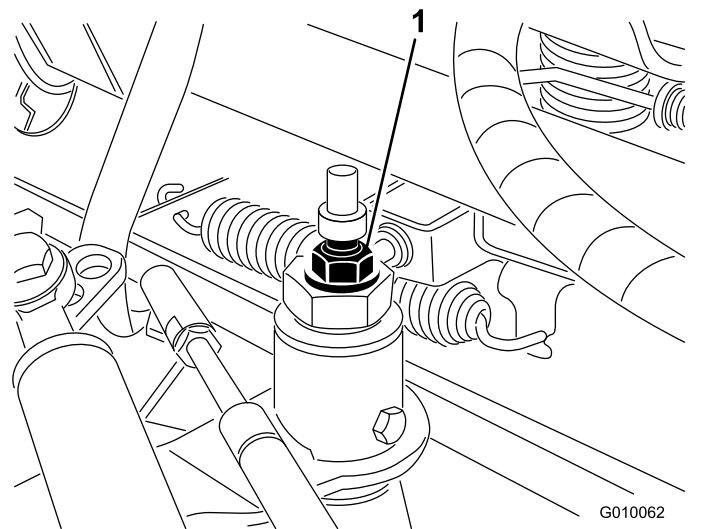
⚠ FORSIGTIG

Hjulvægten er meget tung, 33 kg. Vær forsigtig, når den fjernes fra dæksamlingen.

Justering af traktionsdrevet til neutral

Maskinen må ikke krybe, når traktionshåndtaget slippes. Hvis den kryber, er det nødvendigt at foretage en justering.

1. Parker maskinen på en plan overflade, sluk for motoren, aktiver parkeringsbremsen, og fjern nøglen.
2. Løft maskinen op med donkraft, så forhjulet og et af baghjulene netop går fri af jorden. Placer støttebukke under maskinen. Se [Løftning af maskinen \(side 33\)](#) Donkraftvejledninger.
3. Løs låsemøtrikken på traktionsjusteringsknasten ([Figur 54](#)).



Figur 54

1. Traktionsjusteringsknast

4. Start motoren, og deaktivér parkeringsbremsen.

⚠ ADVARSEL

Motoren skal køre, så den endelige justering af traktionsjusteringsknasten kan udføres. Dette kan forårsage personskade.

Hold hænder, fødder, ansigt og andre kropsdele væk fra lyd-potten, andre varme motordele og eventuelle roterende dele.

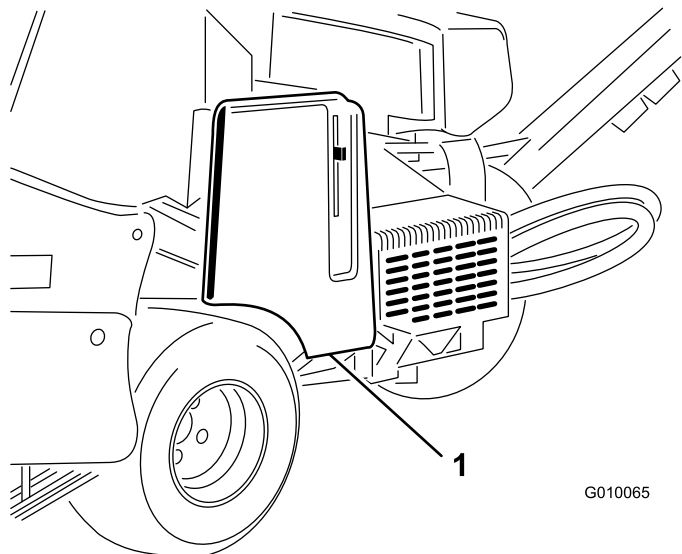
5. Drej den sekskantede justeringsknast i den ene eller anden retning, indtil hjulene ikke drejer.
6. Stram låsemøtrikken, der fastgør justeringen.
7. Sluk for motoren.
8. Fjern støttebukkerne, og sænk maskinen ned på jorden.
9. Afprøv maskinen for at sikre, at den ikke kryber.

Vedligeholdelse af remme

Justering af pumperemmen

Eftersynsinterval: Efter de første 8 timer

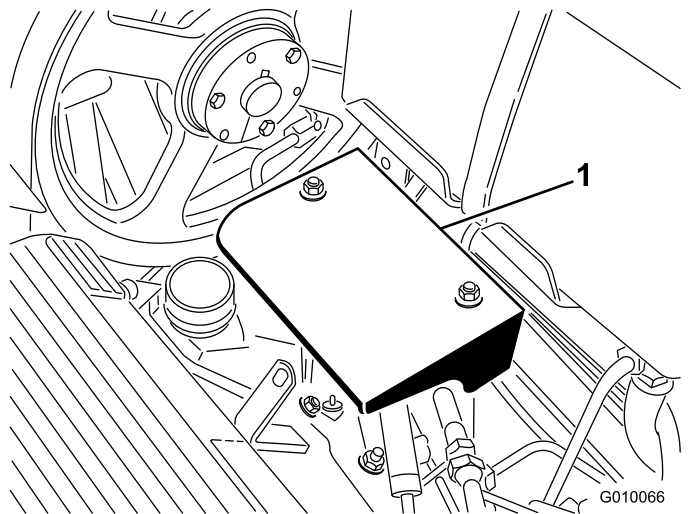
1. Parker maskinen på en plan overflade, sluk for motoren, aktiver parkeringsbremsen, og fjern nøglen.
2. Løsn, og fjern remskærmen (Figur 55).



Figur 55

1. Remskærm

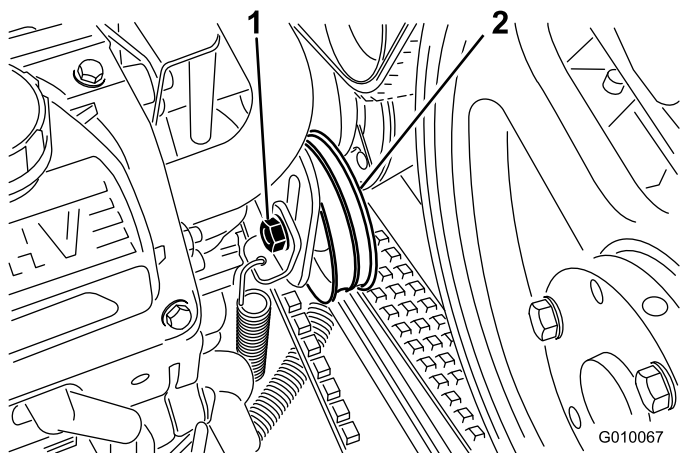
3. Fjern de 2 pumpekærmmonteringsmøtrikker, og fjern skærmen (Figur 56).



Figur 56

1. Pumpekærm

4. Løsn bolten i pumperemmens styreremskive præcis så meget, at bevægelse er muligt indenfor justeringsrillen (Figur 57).



Figur 57

1. Styreremskivebolt
2. Styreremskive

5. Bank let oven på styreremskiven, og lad spændefjederen justere remmens stramning.

Bemærk: Spænd ikke remmen mere, end spændefjederen tillader, da komponenterne ellers kan blive beskadiget.

6. Stram styreremskivebolt.
7. Monter pumpekærmen og remskærmen.

Eftersyn af remmene

Eftersynsinterval: Årlig

Drivremmene på maskinen er konstrueret til at være meget holdbare. Normal udsættelse for UV-stråling, ozon eller tilfældig udsættelse for kemikalier kan dog gradvist forringe gummiets kvalitet og føre til tidlig slitage eller materialetab (f.eks. løsrivning).

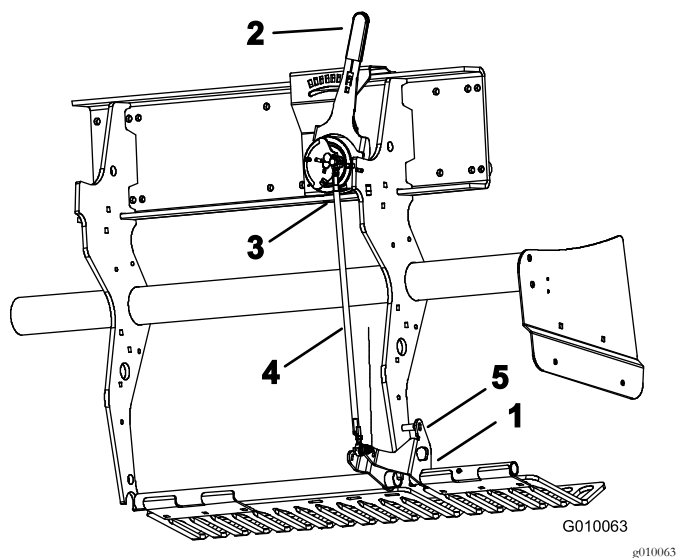
Efterse remmene årligt for tegn på slitage, for mange revner i mellemlægsgummi eller store stykker fastsiddende affald. Udskift dem, når det bliver nødvendigt. Du kan købe et komplet remservicesæt hos din autoriserede Toro-forhandler.

Vedligeholdelse af betjeningsanordningsystem

Nulstilling af terrænkontaktsystemet

Hvis True Core-terrænkontaktsystemet kræver service af nogen som helst art (med undtagelse af udskiftning af plæneafskærmning), eller hvis tineholderne berører plæneafskærmningerne, når de står på den dybeste indstilling, kan det være nødvendigt at nulstille dybdejusteringsforbindelsesstangen.

1. Parker maskinen på en plan overflade, sluk for motoren, aktiver parkeringsbremsen, og fjern nøglen.
2. Drej det venstre plæneafskærmningsmonteringsbeslag (Figur 58) op, indtil der kan sættes en låsestift (5/16 borestang eller bolt) ind mellem beslaget og det dybdeindstillingsrør, der er svejset fast på rammen.



Figur 58

1. Plæneafskærmningsmonteringsbeslag
2. Håndtag til indstilling af tinedybden
3. Udvendig kuglekontakt
4. Dybdejusteringsforbindelsesstang
5. Låsepind

3. Flyt håndtaget til indstilling af tinedybden (Figur 58) til H-positionen (dybeste).
4. Afbryd den udvendige kuglekontakt (Figur 58) fra ledningsnettet (hoved lavt-kontakt).
5. Løsn kontramøtrikkerne (venstre og højre) på dybdejusteringsforbindelsesstangen (Figur 58).
6. Brug et multimeter til at fastlægge kuglekontaktens elektriske slutning.
7. Drej forbindelsesstangen, indtil kuglekontakten netop slutter eller får kontakt.

8. Fastgør venstre og højre kontramøtrik på forbindelsesstangen.
9. Tilslut atter kuglekontakten til ledningsnettet.
10. Fjern stiften fra plæneafskærmningsbeslaget og dybdeindstillingsrøret.

Vedligeholdelse af hydrauliksystem

▲ ADVARSEL

Hydraulikvæske, der slipper ud under tryk, kan trænge ind i huden og dermed forårsage personskader. Væske, der er blevet sprøjtet ind i huden, skal fjernes kirurgisk inden for få timer af en læge, der kender til denne type skade, da det ellers kan medføre koldbrand.

- Hvis der sprøjtes hydraulikvæske ind i huden, skal det fjernes kirurgisk inden for nogle få timer af en læge, der er bekendt med denne type skader. Hvis dette ikke gøres, kan der opstå koldbrand.
- Hold krop og hænder væk fra splithulslækager eller dyser, der sprøjter højtrykshydraulikvæske ud.
- Brug pap eller papir til at finde hydrauliklækager; brug aldrig hænderne.
- Fjern på sikker måde al tryk fra hydrauliksystemet, før der udføres arbejde på det.
- Sørg for, at alle slanger og rør til hydraulikvæske er i god stand, og at alle hydrauliske forbindelser og fittings slutter tæt, før der sættes tryk på det hydrauliske system.

Kontrol af hydraulikrørene

Eftersynsinterval: Hver anvendelse eller dagligt

Kontroller hydraulikrør og slanger for lækager, løse fittings, rør med knæk, løse monteringsstøtter, slitage, forringelse pga. vejrlig og kemisk nedbrydning før hver anvendelse. Foretag de nødvendige udbedringer før drift.

Bemærk: Hold områderne omkring hydrauliksystemet fri for ophobet affald.

Udskiftning af hydraulikvæske og -filtre

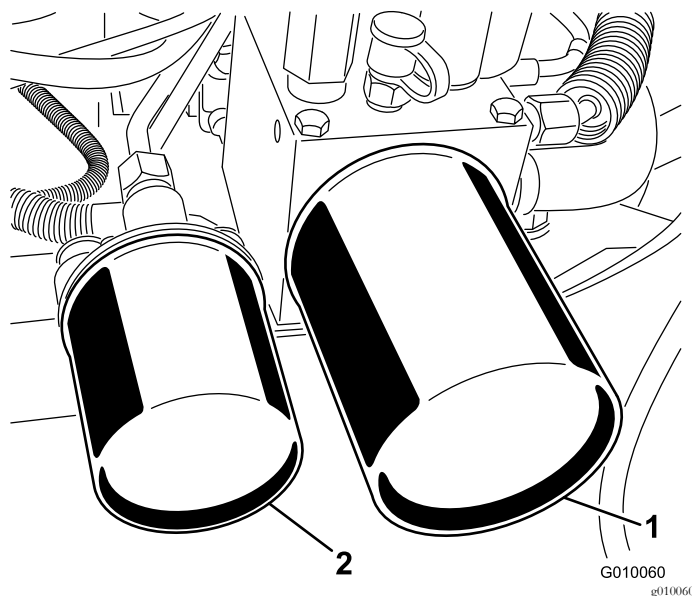
Eftersynsinterval: Efter de første 8 timer

For hver 200 timer

Vigtigt: Der må ikke monteres oliefiltre til biler, da dette kan medføre alvorlig beskadigelse af hydrauliksystemet.

Bemærk: Hvis returfilteret fjernes, tømmes hele væskebeholderen.

1. Parker maskinen på en plan overflade, sluk for motoren, aktiver parkeringsbremsen, og fjern nøglen.
2. Stil et aftapningskar under filterne, fjern de gamle filtre, og tør filteradapterpakningens overflade ren (Figur 59).



Figur 59

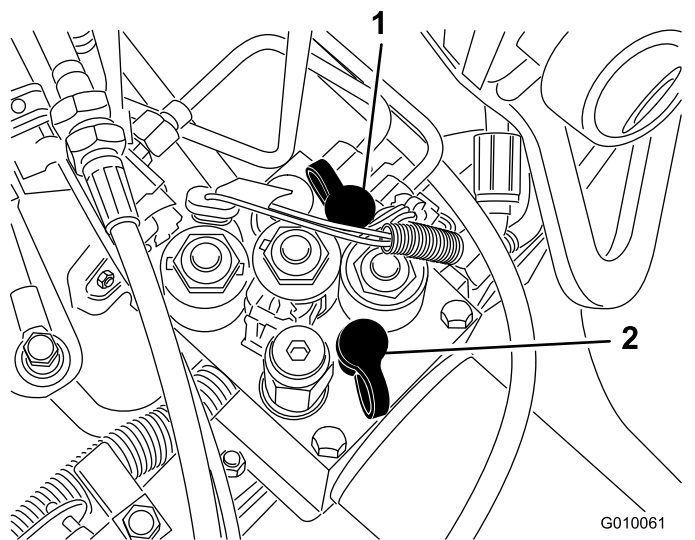
1. Hydraulikreturfilter
2. Hydraulikladefilter

3. Påfør et tyndt lag hydraulikvæske på gummipakningen på de nye filtre.
4. Monter de nye hydraulikfiltre på filteradapterne. Drej hvert oliefilter med uret, indtil gummipakningen berører filteradapteren. Spænd derefter hvert filter yderligere 1/2 omgang.
5. Påfyld væske op til mærket "Full" på målepinden, se [Kontrol af hydraulikvæsken](#) (side 20).
6. Start motoren, og lad den køre i ca. to minutter for at lukke luft ud af systemet. Sluk motoren, tag nøglen ud, og kontroller, om der er lækager.
7. Kontroller standen igen, mens væsken er varm. Påfyld om nødvendigt væske til "Full"-mærket på målepinden. Fyld ikke for meget på.

Hydrauliksystemets testporte

Testportene anvendes til at teste trykket i de hydrauliske kredsløb. Kontakt den lokale Toro-forhandler for at få hjælp.

- Testport G 2 (Figur 60) benyttes til at hjælpe ved fejlfinding i traktionsladekredsløbet.



Figur 60

1. Testport G2

2. Testport G1

- Testport G 1 (Figur 60) benyttes til at hjælpe ved fejlfinding vedr. trykket i løftekredsløbet.

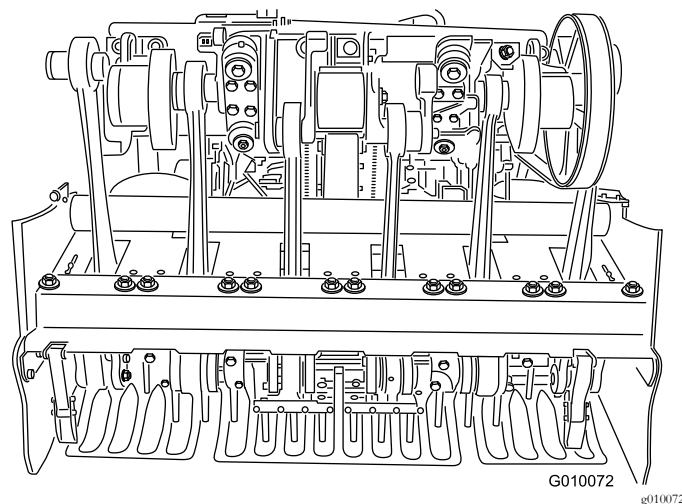
Vedligeholdelse af dybdelufteren

Kontrol af fastgøringsboltenes moment

Eftersynsinterval: Efter de første 8 timer

Parker maskinen på en plan overflade, sluk for motoren, aktiver parkeringsbremsen, og fjern nøglen.

Sørg for, at et passende moment opretholdes på kernehovedernes og plovhåndtagets fastgøringsbolte samt på hjullåsemøtrikkerne. Kravene til fastgøringsboltenes moment er angivet på referencemærkatene, der sidder på kernehovedet.

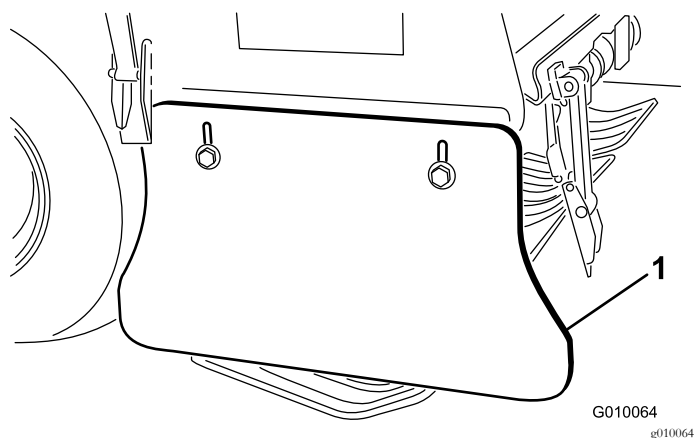


Figur 61

Justering af sideskærmene

Kernehovedets sideskærme skal justeres, så bunden kører mellem 25-38 mm i forhold til plænen under dybdeluftning.

1. Parker maskinen på en plan overflade, sluk for motoren, aktiver parkeringsbremsen, og fjern nøglen.
2. Løsn de bolte og møtrikker, der fastgør sideskærmen til stellet (Figur 62).



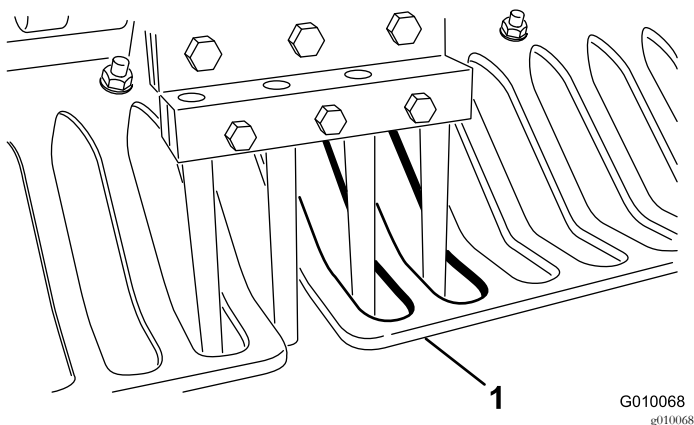
Figur 62

1. Sideskærm

3. Juster skærmen op eller ned, og stram møtrikkerne.

Udskiftning af plæneafskærmningerne

Alle plæneafskærmninger skal udskiftes, hvis de er ødelagte eller slidt ned til en tykkelse, der er mindre end 6 mm. Ødelagte plæneafskærmninger kan fange og rive græsset i stykker, hvilket skaber uønsket beskadigelse.



Figur 63

1. Plæneafskærmning

Tynde plæneafskærmninger kan bevirke, at True Core-terrænkontaktsystemet står forkert i forhold til den ønskede dybdeindstilling, både som følge af slid og tab af stivhed.

Justering af hulafstand

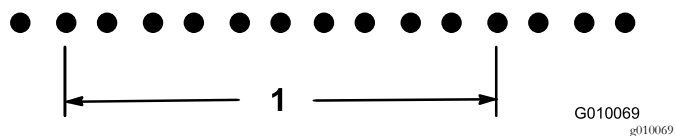
Hulmellelrummet for dybdelufteren fastlægges af den kørehastighed, traktionssystemet er indstillet til at opretholde. Hulmellelrummet er indstillet til inden for 3 mm i forhold til den nominelle fabriksindstilling.

Hvis hulmellelrummet afviger mere fra den nominelle indstilling end ønsket, følg da nedenstående vejledninger:

1. Parker maskinen på en plan overflade, sluk for motoren, aktiver parkeringsbremsen, og fjern nøglen.
2. Løsn, og fjern remskærmen (Figur 55).
3. Fjern de 2 pumpeafskærmmonteringsmøtrikker, og fjern skærmen (Figur 56).
4. Indstil hulmellelrumsgrebet til det ønskede mellemrum på et åbent område, hvor der kan dybdeluftes frit (dvs. en prøvegræsplæne), og kør mindst 4,5 meter.
5. Mål afstanden mellem en række huller, og divider med antallet af huller i rækken for at få den gennemsnitlige hulafstand.

Eksempel: Nominel hulmellelrummsindstilling på 51 mm:

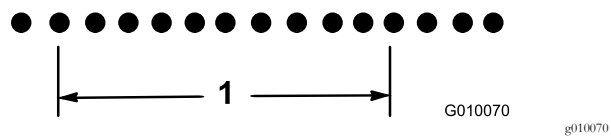
54 cm divideret med 10 er 5,4, dvs. hulafstanden er 3 mm længere end den nominelle indstilling (Figur 64).



Figur 64

1. 54 cm (10 huller)

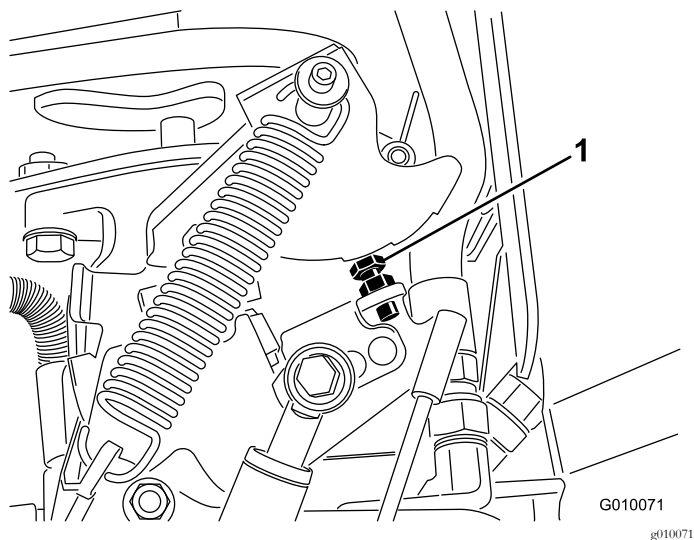
48 cm divideret med 10 er 4,8, dvs., at hulafstanden er 3 mm længere end den nominelle indstilling (Figur 65).



Figur 65

1. 48 cm (10 huller)

6. Hvis der er behov for at foretage en justering, skal pumpestopbolten drejes (Figur 66) tættere på stoppladen for at mindske hulmellelrummet, eller stopbolten skal drejes væk fra stoppladen for at forøge hulmellelrummet.



Figur 66

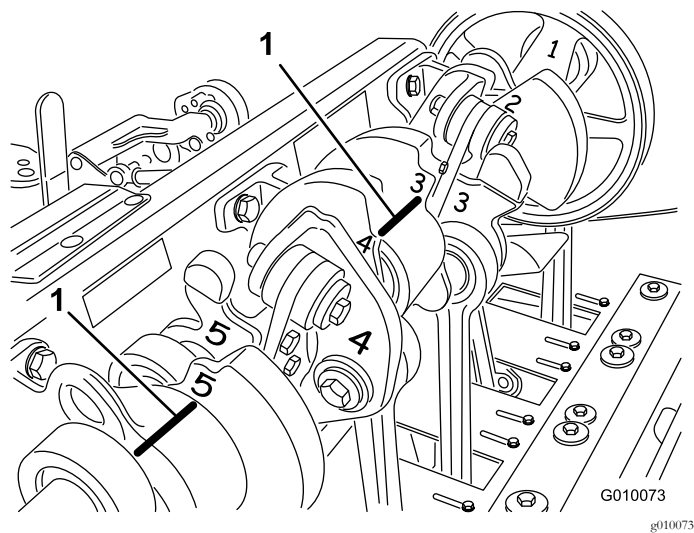
1. Pumpestopbolt

7. Gentag trin 4 til 6, indtil mellemrummet har den nominelle indstilling.

Bemærk: En fuld omdrejning af stopbolten justerer hulmellemrummet med ca. 16 mm.

Kernehovedtiming

Det er let at identificere kernehovedets timingmærker ved hjælp af mærkerne i støbningen.



Figur 67

1. Timingmærker

Opbevaring

1. Parker maskinen på en plan overflade, sluk for motoren, aktiver parkeringsbremsen, og fjern nøglen.
2. Frakobl tændrørskablet.
3. Fjern græs og snavs fra alle maskinens ydre dele, særligt motoren og det hydrauliske system. Fjern snavs og avner fra ydersiden af motorens køleribber og blæserhuset.
4. Udfør serviceeftersyn af luftfilteret. Se afsnit [Eftersyn af luftfilteret \(side 35\)](#).
5. Skift krumptaphusolien. Se [Udskiftning af motorolie og filter \(side 36\)](#).
6. Udskift hydraulikfiltrene og -væsken. Se [Udskiftning af hydraulikvæske og -filtre \(side 43\)](#).
7. Kontroller dæktrykket. Se [Kontrol af dæktrykket \(side 40\)](#).
8. Efterse tines tilstand.
9. Hvis maskinen skal stilles til opbevaring i mere end 30 dage, skal den klargøres som følger:
 - A. Fjern batteriklemmerne fra batteripolerne og tag batteriet af maskinen.
 - B. Rengør batteriet, klemmerne og polerne med en stålborste og en opløsning med tvekulsurt natron.
 - C. For at forebygge korrosion skal batteriets poler og kabelforbindelserne smøres med Grafo 112X-fedt (Toro delnr. 505-47) eller vaseline.
 - D. Genoplad langsomt batteriet hver 60. dag i 24 timer for at forhindre blyulfatering af batteriet. Sørg for, at batteriet er helt opladt, så det ikke fryser til. Et fuldt opladet batteris massefylde er 1,265 til 1,299.

⚠ ADVARSEL

Opladning af batteriet producerer gasser, der kan eksplodere.

Der må aldrig rygges i nærheden af batteriet, og gnister og åben ild skal holdes væk fra det.

- E. Opbevar batteriet enten på hylden eller på maskinen. Lad kablerne være frakoblede, hvis det opbevares på maskinen. Opbevar det et køligt sted for at undgå hurtigt afladning af batteriet.
- F. Tilsæt en petroleumsbaseret stabilisator til brændstoffet i tanken. Følg blandingsvejledningen fra stabilisatorproducenten. **Anvend ikke en alkoholbaseret stabilisator (ethanol eller methanol).**

Bemærk: Brændstofstabilisator er mest effektivt, når det blandes med frisk brændstof og altid anvendes.

- G. Lad motoren køre for at fordele brændstoffet, der er tilsat stabilisator, i brændstofsyste­met (5 minutter).
- H. Sluk for motoren, lad den køle af, og dræn brændstoftanken. Se [Tømning af brændstoftanken \(side 38\)](#).
- I. Start motoren igen, og lad den køre, indtil den stopper.
- J. Giv motoren choker. Start motoren, og lad den køre, indtil den ikke vil starte igen.
- K. Bortskaf brændstof korrekt og genbrug det i henhold til gældende retningslinjer.

Vigtigt: Stabilisator/brændstof tilsat stabilisator må ikke opbevares i mere end 90 dage.

- 10. Fjern tændrørene, og kontroller deres tilstand. Se [Serviceeftersyn af tændrørene \(side 37\)](#). Når tændrørene er afmonteret fra motoren, hældes der to spiseskefulde motorolie ned i hvert tændrørshul. Brug den elektriske starter til at tørne motoren for at fordele olien i cylindrene. Monter tændrørene. Sæt ikke tændrørskablerne på tændrørene.
- 11. Kontroller og tilspænd alle bolte, møtrikker og skruer. Reparer eller udskift alle beskadigede og slidte dele.
- 12. Vask og tør hele maskinen. Fjern tines, rengør og olier dem. Sprøjt en let olietåge på kernehovedets lejer (krumtap og dæmperled).

Vigtigt: Du kan vaske maskinen med et mildt rengøringsmiddel og vand. Udsæt ikke maskinen for højtryksrensning. Undgå overdreven brug af vand, særligt i nærheden af kontrolpanelet, hovedmotoren, hydraulikpumperne og motorerne.

Bemærk: Kør maskinen med motoren ved høj tomgangshastighed i 2 til 5 minutter efter vask.

- 13. Mal alle ridsede eller blotlagte metaloverflader. Maling kan købes hos en autoriseret forhandler.
- 14. Fastgør servicelåsen, hvis dybdelufteren skal opbevares i mere end et par dage.
- 15. Opbevar maskinen i en ren, tør garage eller på et passende sted. Tag nøglen ud af tændingskontakten, og opbevar den på et sted, der er utilgængeligt for børn eller andre uautoriserede brugere.
- 16. Tildæk maskinen for at beskytte den og holde den ren.

Fejlfinding

Problem	Mulig årsag	Afhjælpning
Starteren tørner ikke.	<ol style="list-style-type: none"> 1. Traktionshåndtaget er ikke i neutral position (frigear). 2. Batteriet er afladet. 3. De elektriske forbindelser er rustne eller løse. 4. Neutralkontakten er forkert justeret. 5. Et relæ eller en kontakt er beskadiget. 	<ol style="list-style-type: none"> 1. Sæt traktionshåndtaget i neutral position 2. Oplad batteriet. 3. Kontroller, om de elektriske tilslutninger har forbindelse. 4. Juster neutralkontakten. 5. Kontakt din autoriserede forhandler.
Motoren starter ikke, er svær at starte eller sætter ud.	<ol style="list-style-type: none"> 1. Brændstoftanken er tom. 2. Chokeren er ikke aktiveret. 3. Luffilteret er snavset. 4. Tændrørskablerne er løse eller faldet af. 5. Tændrørene er ødelagte, snavsede eller gnistgabets er forkert. 6. Der er snavs i brændstoffilteret. 7. Der er snavs, vand eller gammelt brændstof i brændstofs-systemet. 	<ol style="list-style-type: none"> 1. Fyld brændstof i brændstoftanken. 2. Flyt chokeren helt frem. 3. Rens eller udskift luffilterindsatsen. 4. Monter kablerne på tændrørene. 5. Monter nye tændrør med korrekt gnistgab. 6. Udskift brændstoffilteret. 7. Kontakt din autoriserede forhandler.
Motoren mister kraft.	<ol style="list-style-type: none"> 1. Motorbelastningen er for stor. 2. Luffilteret er snavset. 3. Motoroliestanden er lav. 4. Køleribberne og luftkanalerne under motorens blæserhus er tilstoppede. 5. Tændrørene er ødelagte eller snavsede, eller gnistgabets er forkert. 6. Der er snavs i brændstoffilteret. 7. Der er snavs, vand eller gammelt brændstof i brændstofs-systemet. 	<ol style="list-style-type: none"> 1. Sænk kørehastigheden. 2. Rens luffilterindsatsen. 3. Fyld olie på krumtaphuset. 4. Fjern snavs fra køleribberne og luftkanalerne. 5. Monter nye tændrør med korrekt gnistgab. 6. Udskift brændstoffilteret. 7. Kontakt din autoriserede forhandler.
Motoren overopheder.	<ol style="list-style-type: none"> 1. Motorbelastningen er for stor. 2. Motoroliestanden er lav. 3. Køleribberne og luftkanalerne under motorens blæserhus er tilstoppede. 	<ol style="list-style-type: none"> 1. Sænk kørehastigheden. 2. Fyld olie på krumtaphuset. 3. Fjern snavs fra køleribberne og luftkanalerne.
Der er en unormal vibration.	<ol style="list-style-type: none"> 1. Motorens monteringsbolte er løse. 2. Mellemakslen eller kernehovedlejer er slidt. 3. Mellemakslen eller kernehovedkomponenterne er løse eller slidte. 	<ol style="list-style-type: none"> 1. Tilspænd motorens monteringsbolte. 2. Udskift lejer. 3. Stram eller udskift komponenter.
Dybdelufteren kan ikke køre.	<ol style="list-style-type: none"> 1. Parkeringsbremsen er aktiveret. 2. Hydraulikvæskestanden er lav. 3. Bugserventilen er åben. 4. Det hydrauliske system er beskadiget. 	<ol style="list-style-type: none"> 1. Deaktiver parkeringsbremsen. 2. Påfyld hydraulikvæske. 3. Luk bugserventilen. 4. Kontakt din autoriserede forhandler.
Kernehovedet kører ikke.	<ol style="list-style-type: none"> 1. Hydraulikvæskestanden er lav. 2. Bugserventilen er åben. 3. En rem er slidt eller løs. 4. Koblingen er slidt. 5. En kontakt eller et relæ er slidt. 6. Det hydrauliske system er beskadiget. 	<ol style="list-style-type: none"> 1. Påfyld hydraulikvæske. 2. Luk bugserventilen. 3. Juster eller udskift remmene. 4. Udskift koblingen. 5. Udskift kontakten eller relæet. 6. Kontakt din autoriserede forhandler.

Problem	Mulig årsag	Afhjælpning
Hovedet hopper under luftning.	<ol style="list-style-type: none"> 1. Jorden er for hård. 2. Der er et problem med aflastningsindstillingen/tilstoppet munding. 	<ol style="list-style-type: none"> 1. Se Tips vedrørende betjening. 2. Der er en dynamisk respons på løftesystemet. Juster systemtrykkene. Se servicevejledningen.
Plænen bliver tottet/revet ved indgang og udgang.	<ol style="list-style-type: none"> 1. Kontakterne skal justeres. 2. Hovedet sænkes for langsomt. 	<ol style="list-style-type: none"> 1. Juster kontakten. Se servicevejledningen. 2. Kontroller SVQ-solenoidens funktionalitet.
Der er et problem med hulmelletrummet på quadtime (eller minitine).	<ol style="list-style-type: none"> 1. Hullerne er ikke jævnt fordelt. 	<ol style="list-style-type: none"> 1. Kontroller afstanden. Se Tips vedrørende betjening.
Der er hultuftning med tines med sideudkast.	<ol style="list-style-type: none"> 1. Udkastvinduet sidder fast ved udgang. 	<ol style="list-style-type: none"> 1. Drej tinen 45-90 grader, så den kaster ud til siden. Prøv med en hugtine, hvis dette ikke virker.
Plænen løftes/rives under luftning.	<ol style="list-style-type: none"> 1. Kontroller kernehovedets hældning. 2. Tinens diameter, afstand eller mængden er forkert ift. anvendelsesområdet. 3. Dybden er for stor. 4. Hulmelletrummet er for tæt. 5. Plæneforhold (dvs. rodstruktur) utilstrækkelig til at modstå skader. 	<ol style="list-style-type: none"> 1. Se servicevejledningen for at få oplysninger om specifikationer. 2. Reducer tinediameteren, reducer antallet af tines pr. hoved, eller øg hulmelletrummet. 3. Reducer dybden. 4. Øg hulmelletrummet. 5. Skift luftningsmetode eller indstilling.
Hullets forende er bulet eller skubbet.	<ol style="list-style-type: none"> 1. Roto-Link er i den bløde position. 	<ol style="list-style-type: none"> 1. Se Tips vedrørende betjening.

Bemærkninger:

Europæisk erklæring om beskyttelse af privatlivets fred

De oplysninger, som Toro indsamler

Toro Warranty Company (Toro) respekterer dit privatliv. For at vi kan behandle dit garantikrav og kontakte dig i tilfælde af en produkttilbagekaldelse, beder vi dig dele visse oplysninger med os, enten direkte eller gennem din lokale Toro-virksomhed eller -forhandler.

Toros garantisystem hostes på servere i USA, hvor love om beskyttelse af privatlivets fred muligvis ikke yder samme beskyttelse, som gælder i dit land.

VED AT DELE DINE PERSONLIGE OPLYSNINGER MED OS GIVER DU DIT SAMTYKKE TIL BEHANDLING AF DINE PERSONLIGE OPLYSNINGER SOM BESKREVET I DENNE ERKLÆRING OM BESKYTTELSE AF PRIVATLIVETS FRED.

Toros brug af oplysninger

Toro kan bruge dine personlige oplysninger til at behandle garantikrav og kontakte dig i tilfælde af en produkttilbagekaldelse og til ethvert andet formål, som vi informerer dig om. Toro kan dele dine oplysninger med Toros søsterselskaber, forhandlere eller andre forretningspartnere i forbindelse med enhver af disse aktiviteter. Vi sælger ikke dine personlige oplysninger til andre virksomheder. Vi forbeholder os retten til at offentliggøre personlige oplysninger for at kunne overholde gældende lovgivning og efter anmodning fra relevante myndigheder med henblik på at kunne betjene vores systemer korrekt eller af hensyn til vores egen eller brugerens beskyttelse.

Opbevaring af dine personlige oplysninger

Vi opbevarer dine personlige oplysninger, så længe vi har behov for dem, til de formål, som de oprindeligt blev indsamlet til, eller til andre legitime formål (som f.eks. overholdelse af regler) eller som påkrævet af gældende lovgivning.

Toros forpligtelse i forbindelse med sikkerheden af dine personlige oplysninger

Vi tager rimelige forholdsregler for at beskytte sikkerheden af dine personlige oplysninger. Vi tager også forholdsregler for at opretholde nøjagtigheden og aktualiteten af personlige oplysninger.

Adgang til og korrigerende af dine personlige oplysninger

Hvis du gerne vil gennemse eller ændre dine personlige oplysninger, kan du kontakte os pr. e-mail på legal@toro.com.

Forbrugerlovgivning i Australien

Forbrugere i Australien kan finde nærmere oplysninger om forbrugerlovgivningen i Australien i kassen eller hos den lokale Toro-forhandler.



Toros garanti

To års begrænset garanti

Fejl og produkter, der er dækket

The Toro Company og dets søsterselskab, Toro Warranty Company, garanterer i fællesskab i henhold til en aftale mellem dem, at din Toro Hydroject- eller ProCore-dybdelufter ("produktet") er frit for materialefejl og fejl i den håndværksmæssige udførelse i to år eller 500 driftstimer*, hvad end der måtte indtræde først. Denne garanti gælder for alle produkter (se de separate garantierklæringer for disse produkter). Hvis der forekommer en fejl, som er dækket af garantien, vil vi reparere produktet uden omkostninger for dig. Dette inkluderer fejldiagnose, arbejds løn, reservedele og transport. Denne garanti træder i kraft på den dato, produktet leveres til den person, som oprindeligt køber det i detailledet. * Produkt udstyret med timetæller.

Sådan får du udført service, der er dækket af garantien

Det påhviler dig at underrette produktforhandleren eller den autoriserede produktforhandler, som du har købt produktet hos, så snart du tror, der er opstået en fejl, som er dækket af garantien. Hvis du har brug for hjælp til at finde frem til en produktforhandler eller en autoriseret forhandler, eller hvis du har spørgsmål vedrørende dine rettigheder eller ansvar i henhold til garantien, kan du kontakte os her:

Commercial Products Service Department
Toro Warranty Company
8111 Lyndale Avenue South
Bloomington, MN 55420-1196, USA
+1-952-888-8801 eller +1-800-952-2740
E-mail: commercial.warranty@toro.com

Ejerens ansvar

Du er som ejer af produktet ansvarlig for at udføre den vedligeholdelse og de justeringer, som er nødvendige i henhold til din *betjeningsvejledning*. Hvis du ikke udfører den nødvendige vedligeholdelse og de nødvendige justeringer, kan dette danne grundlag for at afvise en reklamation i henhold til garantien.

Genstande og fejl, der ikke er dækket

Det er ikke alle produktfejl eller funktionsfejl, der måtte opstå i garantiperioden, som udgør materialefejl eller fejl i den håndværksmæssige udførelse. Denne garanti dækker ikke følgende:

- Produktfejl, som er en følge af brug af ikke-originale Toro-reservedele eller af installation og brug af ekstra eller modificeret eller ikke-originale Toro-tilbehør og -produkter. Der kan medfølge en separat garantierklæring fra producenten af sådanne enheder.
- Produktfejl, som er en følge af manglende udførelse af anbefalet vedligeholdelse og/eller justeringer. Undladelse af at udføre korrekt vedligeholdelse af Toro-produkterne i henhold til skemaet over anbefalet vedligeholdelse i *betjeningsvejledningen* kan danne grundlag for afvisning af et garantikrav.
- Produktfejl, som er en følge af at have betjent produktet på en ødelæggende, uagtensom eller hensynsløs måde.
- Reservedele, som forbruges ved brug, medmindre de skønnes at være defekte. Eksempler på reservedele, som forbruges eller opbruges under normal betjening af produktet omfatter, men er ikke begrænset til, bremseklodser og -belægnings, koblingsbelægnings, skæreknive, knivcylindre, bundknive, tines, tændrør, styrehjul, dæk, filtre, remme samt visse sprøjtekomponenter såsom membraner, dyser og kontraventiler osv.
- Fejl, der forårsages af eksterne forhold. Forhold, der anses for at være eksterne forhold, omfatter, men er ikke begrænset til, vejrlig,

Andre lande end USA og Canada

Kunder, som har købt Toro-produkter, der er eksporteret fra USA eller Canada, skal kontakte deres Toro-forhandler for at få en garantipolice, som gælder for deres land, provins eller stat. Såfremt du af en eller anden grund er utilfreds med din forhandlers service eller har problemer med at få oplysninger om garantien, bedes du kontakte Toro-importøren. Hvis alt andet svigter, kan du kontakte os hos Toro Warranty Company.

opbevaringsforhold, forurening, brug af ikke-godkendte kølevæsker, smøremidler, tilsætningsstoffer, gødningsmidler, vand eller kemikalier osv.

- Normal støj, vibration, slid og ælde samt forringelse.
- Normalt slid omfatter, men er ikke begrænset til beskadigelse af sæder som følge af slitage eller afslidning, slid på malede overflader, ridse mærkater eller vinduer osv.

Reservedele

Reservedele, der planmæssigt skal udskiftes i forbindelse med nødvendig vedligeholdelse, er kun dækket af garantien i tidsrummet frem til det planmæssige tidspunkt for udskiftning af den pågældende reservedel. Reservedele, der udskiftes i henhold til denne garanti, er dækket af garantien i den originale produktgarantis løbetid og bliver Toros ejendom. Toro træffer endelig beslutning om, hvorvidt en reservedel eller en samlet enhed skal repareres eller udskiftes. Toro har ret til at bruge fabriksreoverede reservedele til reparationer, der er dækket af garantien.

Omkostninger til vedligeholdelse afholdes af ejeren

Motorjustering, smøring, rengøring og polering, udskiftning af genstande og fejl, der ikke er dækket, kølevæske og udførelse af anbefalet vedligeholdelse er eksempler på normal service, som Toro-produkter kræver, for hvilken omkostningerne afholdes af ejeren.

Generelle betingelser

Det eneste retsmiddel, du har til rådighed i henhold til nærværende garanti, er reparation hos en autoriseret Toro-forhandler.

Hverken The Toro Company eller Toro Warranty Company er ansvarlig for indirekte-, hændelige- eller følgeskader i forbindelse med brugen af de Toro-produkter, der er dækket af nærværende garanti, herunder omkostninger eller udgifter til at fremskaffe erstatningsudstyr eller service i de perioder, der med rimelighed medgår i forbindelse med funktionsfejl eller manglende rådighed over produktet, mens der udføres reparationer i henhold til garantien. Bortset fra den emissionsgaranti, der er nævnt nedenfor, og kun såfremt denne måtte finde anvendelse, gives ingen anden udtrykkelig garanti.

Alle underforståede garantier om salgbarhed og brugsegnethed er begrænset til denne udtrykkelige garantis varighed. I visse stater er det ikke tilladt at fragå ansvar for hændelige skader og følgeskader eller at begrænse tidsrummet for en underforstået garantis varighed, så ovenstående ansvarsfragørelser og begrænsninger gælder muligvis ikke for dig.

Denne garanti giver dig bestemte juridiske rettigheder, men derudover kan du også have andre rettigheder, som varierer fra stat til stat.

Bemærk vedrørende motorgaranti:

Emissionskontrollsystemet på dit produkt kan være dækket af en separat garanti, som overholder de krav, der er fastsat af det amerikanske miljøbeskyttelsesagentur (Environmental Protection Agency, EPA) og/eller rådet for luftressourcer i Californien (California Air Resources Board, CARB). De tilmæssige begrænsninger, der er anført ovenfor, gælder ikke for garantien på emissionskontrollsystemet. Der henvises til garantierklæringen om motoremissionsgaranti, som er trykt i *betjeningsvejledningen* eller indeholdt i motorfabrikantens dokumentation, for yderligere oplysninger