



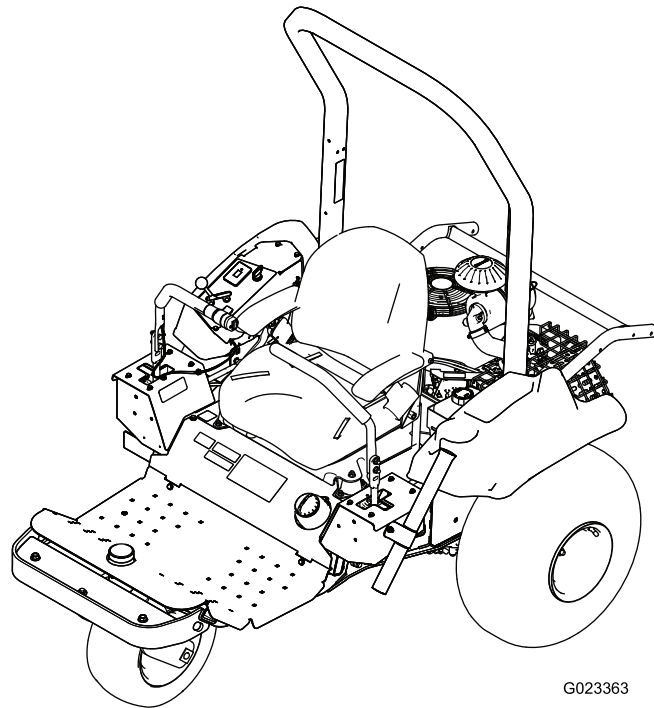
Form No. 3410-313 Rev A

Count on it.

Brakerhåndbok

Sand Pro® 2040Z-trekkenhet

Modellnr. 08706—Serienr. 400000000 og oppover



G023363



Dette produktet er i samsvar med alle relevante europeiske direktiver. Se eget samsvarserklærings skjema for produktet for detaljert informasjon.

⚠ ADVARSEL

CALIFORNIA

Proposition 65-advarsel

Dette produktet inneholder et kjemikalie eller kjemikalier som staten California vet forårsaker kreft, fødselsdefekter eller forplantningsskade.

Staten California kjenner til at motoreksosen fra dette produktet inneholder kjemikalier som kan forårsake kreft, fosterskader eller skade forplantningsevnen på andre måter.

Dette tenningsystemet etterkommer Canadas ICES-002.

Fordi det i noen områder finnes lokal, statlig eller føderalt regelverk som krever at man bruker en gnistfanger på motoren i denne maskinen, er gnistfanger tilgjengelig som ekstrautstyr for lyddemperen. Hvis du trenger en gnistfanger, kontakt din autoriserte Toro-serviceforhandler.

Originale Toro-gnistfangere er godkjent av amerikanske skogbruksmyndigheter.

Viktig: Det er i strid med Californias Public Resource Code, avsnitt 4442, å bruke denne motoren i skogs-, busk- eller gressområder uten en fungerende gnistfangerdemper, eller en motor som er begrenset, utstyrt og vedlikeholdt for å unngå brann. Andre delstater eller føderale områder kan ha lignende lover.

Den vedlagte brukerhåndboken for motoren inneholder informasjon om amerikanske miljømyndigheters (EPA) og Californias utslippskontrollreguleringer for utslippssystemer, vedlikehold og garanti. Du kan bestille nye brukerhåndbøker fra motorprodusenten.

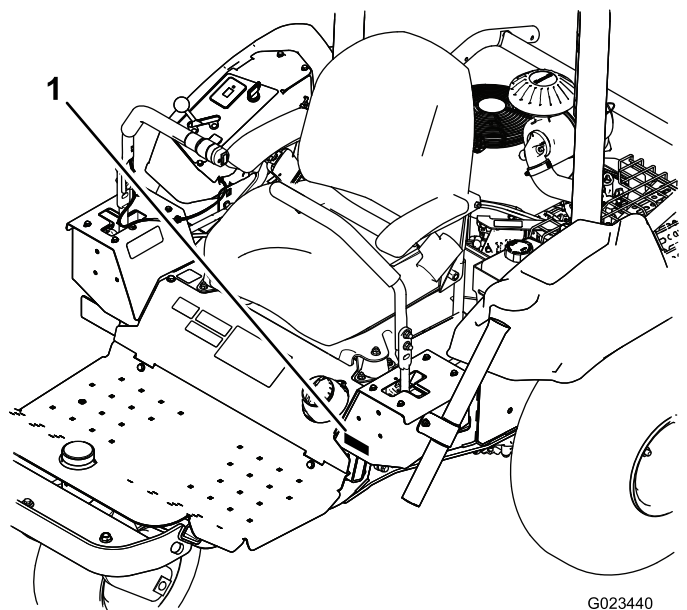
Innledning

Maskinen er et kjøretøy som er beregnet for bruk av profesjonelle, innleide operatører i kommersielle applikasjoner. Det er hovedsakelig utformet for å behandle sandbunkere-/fang på godt vedlikeholde golfbaner og kommersielle områder.

Les denne håndboken nøye, slik at du lærer å bruke og vedlikeholde produktet på riktig måte og unngår person- eller produktskade. Du har ansvar for å bruke produktet på en riktig og sikker måte.

Du kan kontakte Toro direkte på www.Toro.com for informasjon om produkter og tilbehør, hjelp til å finne en forhandler eller for å registrere produktet ditt.

Hvis maskinen må repareres eller du trenger originale Toro-deler eller mer informasjon, kan du kontakte et autorisert forhandlerverksted eller Toros kundeserviceavdeling. Ha modell- og serienummer for hånden når du tar kontakt. **Figur 1** viser hvor på produktet modell- og serienumrene er plassert. Skriv inn numrene i de tomme feltene.



G023440
g023440

Figur 1

1. Plassering av modell- og serienummer

Modellnr. _____

Serienr. _____

Denne brukerhåndboken identifiserer potensielle farer og har sikkerhetsmeldinger som identifiseres ved hjelp av sikkerhetsvarselssymbolet (**Figur 2**) som advarer om farer som kan føre til alvorlig personskade eller død hvis du ikke følger anbefalte forholdsregler.



Figur 2

g000502

1. Sikkerhetsvarselssymbol

I tillegg brukes to ord for å utheve informasjon. **Viktig** gjør oppmerksom på spesiell mekanisk informasjon og **Obs** henviser til generell informasjon som er verdt å huske.

Innhold

Sikkerhet	4
Generell sikkerhet	4
Sikkerhets- og instruksjonsmerker	5
Montering	11
1 Fjerne transportbordet	12
2 Montere et tilbehør	12
3 Montere fremre vekter	12
4 Koble til batteriet	13
5 Feste CE-varselmerket (kun CE)	13
6 Feste CE-servicemerket (kun CE)	14
7 Montere veltebøylen	14
Oversikt over produktet	15
Kontroller	15
Spesifikasjoner	17
Tilbehør	17
Bruk	18
Sikkerhet før bruk	18
Montere og fjerne vektene	18
Kontrollere motoroljenivået	19
Fylle drivstofftanken	20
Kontrollere nivået på hydraulikkvæsken	21
Kontrollere trykket i dekkene	22
Stramme hjulenes hakemuttere	22
Bruke parkeringsbremsen	22
Sikkerhet under drift	22
Starte og slå av motoren	23
Bruke sikkerhetssperresystemet	24
Kjøre maskinen	25
Rake en sandbunker	26
Sikkerhet etter bruk	27
Kjøre inn maskinen	27
Skyve eller taue maskinen	27
Transportere maskinen	28
Laste maskinen	29
Montere en trådløs timeteller	30
Brukstips	30
Vedlikehold	31
Anbefalt vedlikeholdsplan	31
Kontrolliste for daglig vedlikehold	32
Forberedelse for vedlikehold	33
Sikkerhet før vedlikehold	33
Heise maskinen	33

Smøring	34
Smøre maskinen	34
Vedlikehold av motor	35
Motorsikkerhet	35
Skifte motoroljen og oljefilteret	35
Overhale luftrensere	37
Overhale tennpluggene	37
Kontrollere og justere ventilklaringen	38
Rengjøring og sliping av overflaten på ventilsetet	38
Vedlikehold av drivstoffsystem	38
Bytte filter i karbonsylinderen	38
Skifte drivstofffilteret	39
Vedlikehold av elektrisk system	40
Sikkerhet for elektrisk system	40
Kaldstart av maskinen	40
Skifte sikringer	41
Vedlikeholde batteriet	41
Vedlikehold av drivsystem	43
Kontrollere sporingen	43
Justere sporingen	43
Bytte ut drivremmen og spennremskiven	44
Vedlikehold av kontrollsystem	45
Justere kontrollhåndtaksstillingen	45
Justere kontrollhåndtakskoblingen	45
Justere kontrollhåndtaksdemperne	46
Justere nøytral låsemotstand	47
Justere motorkontrollene	47
Vedlikehold av hydraulisk system	49
Sikkerhet for hydraulisk system	49
Kontrollere det hydrauliske systemet	49
Skifte hydraulikkvæske og filter	50
Kontrollere de hydrauliske ledningene og slangene	52
Rengjøring	52
Inspisere og rengjøre maskinen	52
Lagring	53
Oppbevare maskinen	53
Feilsøking	54

Sikkerhet

Denne maskinen har blitt designet i henhold til EN ISO-standard 5395:2013 (når de riktige merkene er festet på maskinen) og ANSI-standard B71.4-2012. Når du monterer tilbehør på maskinen, må du imidlertid legge til ytterligere vekt på maskinen som spesifisert, for overensstemmelse med standardene.

Generell sikkerhet

Følg alltid alle sikkerhetsinstruksjoner for å unngå alvorlige skader.

Hvis du bruker dette produktet til andre formål enn det er beregnet på, kan du utsette deg selv eller andre for fare.

- Les og forstå innholdet i denne *brugerhåndboken* før du starter motoren.
- Hold hender og føtter borte fra roterende deler på maskinen.
- Bruk aldri maskinen uten at alle verneplater og andre sikkerhetsanordninger sitter på plass og fungerer.
- Hold tilskuere og kjæledyr på trygg avstand fra maskinen.
- Hold barn borte fra arbeidsområdet. La aldri barn få bruke maskinen.
- Stopp maskinen og slå av motoren før du utfører service på eller fyller drivstoff på maskinen.

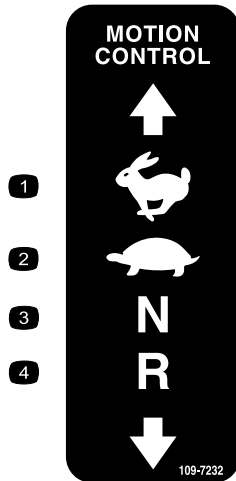
Feilaktig bruk og vedlikehold av maskinen kan føre til personskade. For å redusere muligheten for skader bør du følge disse sikkerhetsinstruksjonene og alltid være oppmerksom på sikkerhetsalarmsymbolet som betyr Forsiktig, Advarsel eller Fare – personsikkerhetsinstruks. Hvis ikke disse instruksjonene tas hensyn til, kan dette føre til at noen blir alvorlig skadet eller drept.

Der det er nødvendig finner du mer sikkerhetsinformasjon i *brugerhåndboken*.

Sikkerhets- og instruksjonsmerker



Sikkerhetsmerker og -instruksjoner er lett synlige for føreren og er plassert i nærheten av alle områder som representerer en potensiell fare. Skift ut alle merker som er ødelagte eller mangler.

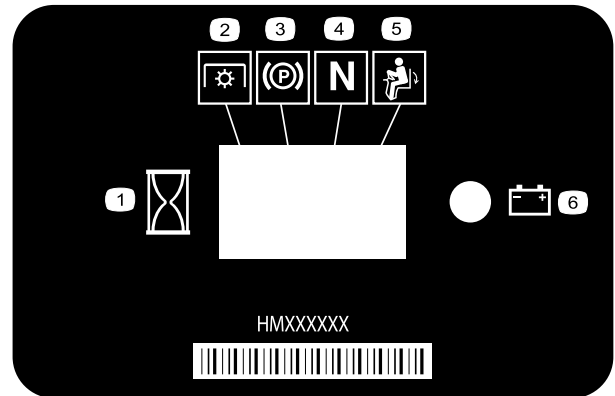


109-7232

decal109-7232

1. Hurtig
2. Sakte

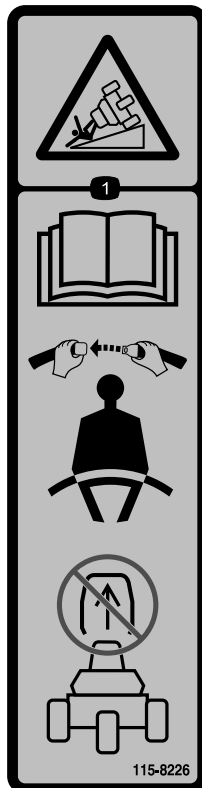
3. Fri
4. Revers



116-5610

decal116-5610

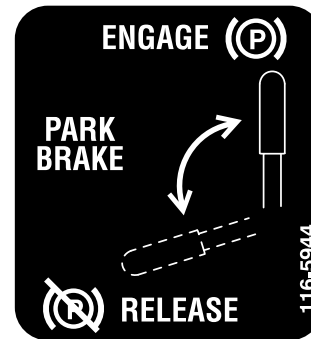
- | | |
|---------------------|-------------------|
| 1. Timeteller | 4. Fri |
| 2. Kraftuttak (PTO) | 5. Dødmannsbryter |
| 3. Parkeringsbrems | 6. Batteri |



115-8226

decal115-8226

1. Veltefare – les *brugerhåndboken*, bruk alltid sikkerhetsbelte og ikke fjern veltebeskyttelsen.



116-5944

decal116-5944

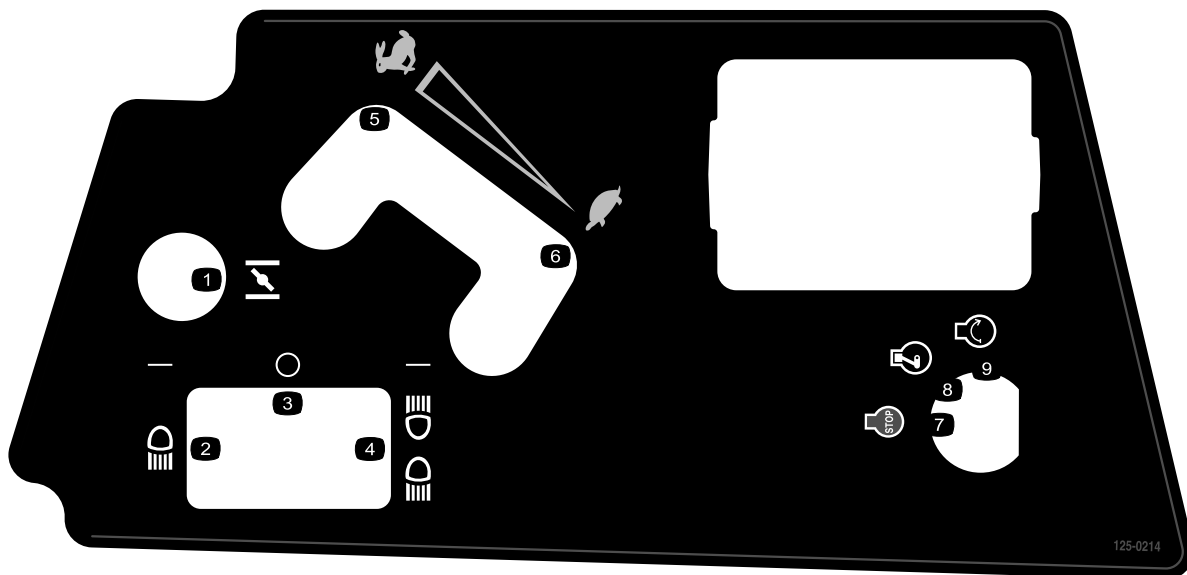
CALIFORNIA SPARK ARRESTER WARNING

Operation of this equipment may create sparks that can start fires around dry vegetation. A spark arrester may be required. The operator should contact local fire agencies for laws or regulations relating to fire prevention requirements.

117-2718

117-2718

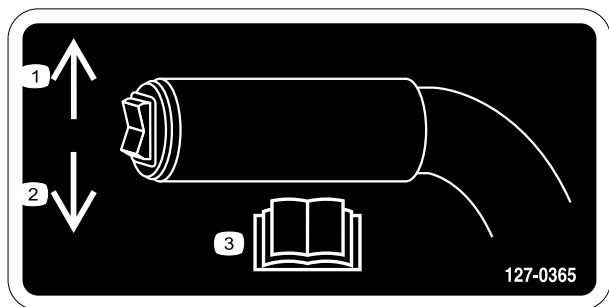
decal117-2718



decal125-0214

125-0214

- | | |
|-----------------------|------------------|
| 1. Choke | 6. Sakte |
| 2. Frontlykt | 7. Motor – stopp |
| 3. Av | 8. Motor – kjør |
| 4. Frontlys og baklys | 9. Motor – start |
| 5. Hurtig | |



decal127-0365

127-0365

- | | |
|-------------------------------------|---------------------------------|
| 1. Skyv opp for å heve tilbehøret. | 3. Les <i>brugerhåndboken</i> . |
| 2. Skyv ned for å senke tilbehøret. | |

SAND PRO 2040Z QUICK REFERENCE AID

CHECK/SERVICE (DAILY)

1. OIL LEVEL, ENGINE
2. OIL LEVEL, HYDRAULIC TANK
3. NEUTRAL INTERLOCK SWITCH
4. AIR FILTER
5. ENGINE COOLING FINS
6. TIRE PRESSURE (7 psi / .48 bar)
7. WHEEL NUT TORQUE (80±10 FT-LBS / 108±14 N·m)
8. BATTERY
9. FUEL - GAS ONLY
10. SEAT INTERLOCK SWITCH
11. LUBRICATION EVERY 100 HRS
12. CARBON CANISTER FILTER (115-7854)

BELT ROUTING

1. DRIVE PULLEY
2. RH DRIVEN PULLEY
3. LH DRIVEN PULLEY
4. BELT TENSIONER

REPLACE BELT (120-5772)
& BELT TENSIONER (109-8076)
AT 800 HRS.

FLUID SPECIFICATION / CHANGE INTERVALS

SEE OPERATOR'S MANUAL FOR INITIAL CHANGE	FLUID TYPE	CAPACITY	CHANGE INTERVALS		FILTER PART NO.
			FLUID	FILTER	
ENGINE OIL	SAE30	* 1.75 QTS.	100 HRS.	100 HRS.	119-5852 (A)
HYDRAULIC OIL	MOBILFLUID 424	2 QTS. (L) 2.1 QTS. (R)	400 HRS.	400 HRS.	114-3494 (B) 127-0381 (B2)
AIR CLEANER				**200 HRS.	125-6438 (C)
FUEL TANK/FILTER	UNLEADED GAS	4.5 GAL.		+800 HRS.	94-2690 (D)

(*) INCLUDING FILTER (**) INSPECT EVERY 50 HRS., MORE OFTEN UNDER DUSTY CONDITIONS. CHANGE CARBON CANISTER FILTER WITH AIR FILTER. (+) OR YEARLY, WHICH EVER IS LESS

15A

10A

25A

20A

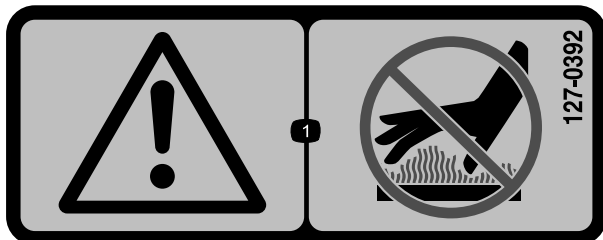
2
SEE OPERATOR'S MANUAL FOR ADDITIONAL DETAILS.

127-0371

127-0371

decal127-0371

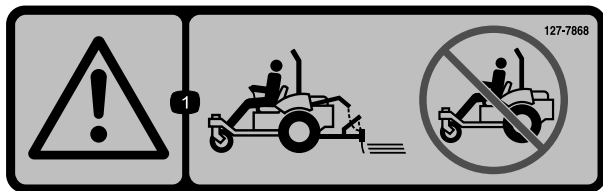
1. Les *brugerhåndboken* for informasjon om sikringer – frontlys 15 A, tilbehør 10 A, motorstart 25 A, batteri 20 A.
2. Les *brugerhåndboken*.



127-0392

decal127-0392

1. Advarsel – hold unna varme overflater.



127-7868

decal127-7868

1. Advarsel – ikke bruk maskinen uten tilbehør montert.

SAND PRO 2040Z

130-2620

✓ 8 2

1. 3

2. 4

3. **N** 5

4. 6

5. (.48 bar) 7

6. (108±14 N·m) 8

7. 9

8. 10

9. 11

✓ 100 12

10. 13

	17	1	18	19
14	* 1.75 QTS. / 1.66 L	100	119-5852 A	
15	2 QTS. / 1.9 L (2a)	400	114-3494 B	
	2.1 QTS. / 2 L (2b)		127-0381 C	
6		**200	125-6438 C	
16	4.5 GAL. / 17 L	+800	94-2690 D	

20

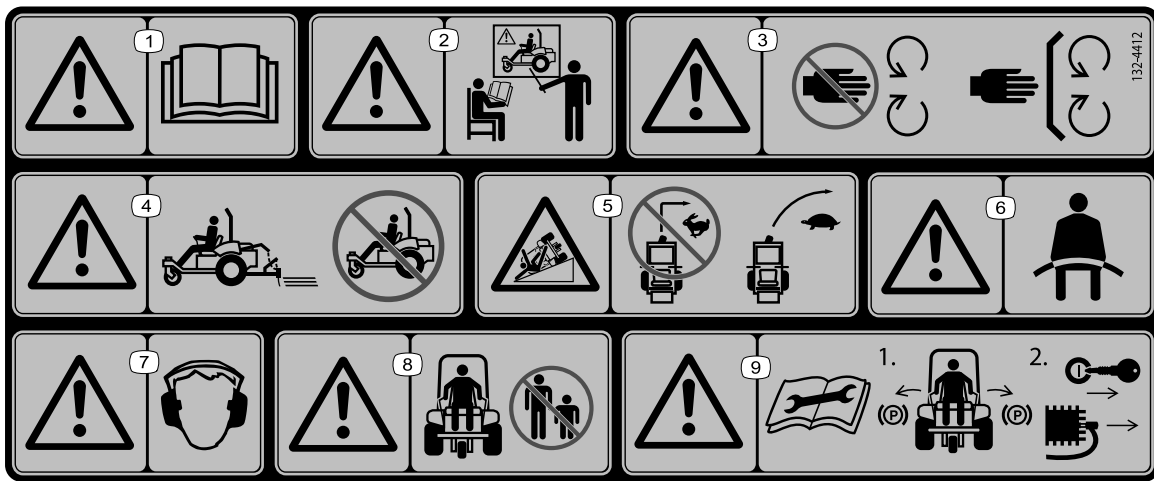
15A 10A 25A 20A

decal130-2620

130-2620

Kun CE

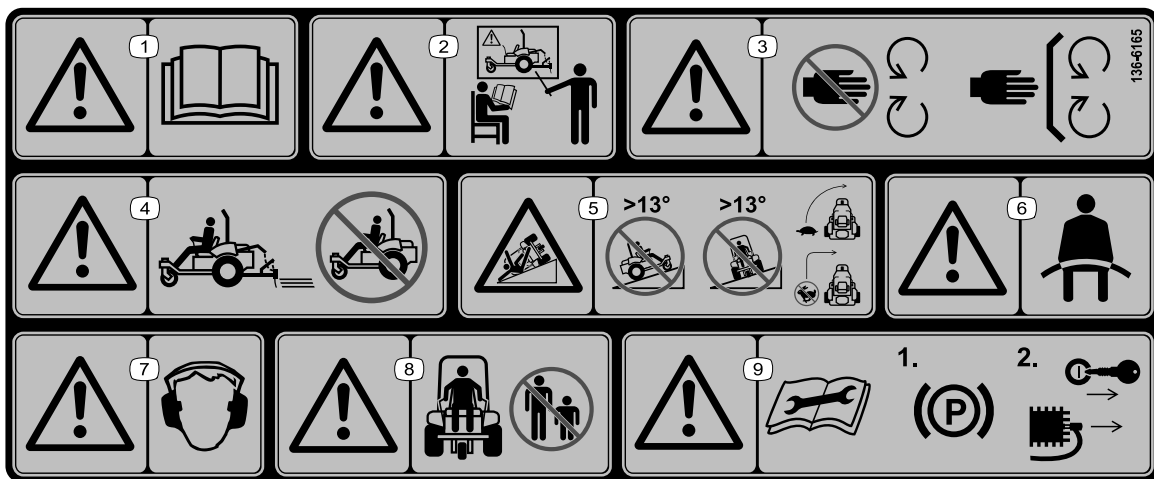
1. Les *brugerhåndboken* hvis du vil ha mer informasjon om vedlikehold.
2. Kontroller hver 8. driftstime.
3. Oljenivå, motor
4. Oljenivå, hydraulikkttank
5. Nøytral sperrebryter
6. Luftfilter
7. Trykket i dekkene (0,48 bar)
8. Tiltrekkingsmomentet til hjulmutrene (61 til 75 N·m)
9. Batteri
10. Drivstoff, kun blyfritt
11. Sperrebryter til sete
12. Kontroller hver 100. driftstime.
13. Smøring
14. Motorolje
15. Hydraulikkolje
16. Drivstofftank/filter
17. Kapasitet
18. Serviceintervall
19. Filterets delenummer
20. Les *brugerhåndboken* for informasjon om sikringer – frontlys 15 A, tilbehør 10 A, motorstart 25 A, batteri 20 A.
21. Remføring
22. Venstre drevne remskive
23. Remstrammer
24. Drivremskive
25. Høyre drevne remskive
26. Remstrammer – delenummer (skift hver 800. driftstime)
27. Rem – delenummer (skift hver 800. timer)



132-4412

decal132-4412

1. Advarsel – les *brugerhåndboken*.
2. Advarsel – få opplæring før maskinen brukes.
3. Advarsel – hold deg unna bevegelige deler, behold alle skydd og deksler på plass.
4. Advarsel – ikke bruk maskinen uten tilbehør montert.
5. Veltefare, hellinger – ikke sving i høy hastighet, sett ned farten og sving gradvis
6. Advarsel – bruk sikkerhetsbelte
7. Advarsel – bruk hørselsvern.
8. Advarsel – hold tilskuere på avstand.
9. Advarsel – les *brugerhåndboken* før du utfører vedlikehold:
1) Koble til parkeringsbremsen. 2) Ta ut nøkkelen fra tenningen og fjern ledningen fra tennpluggen.



136-6165

decal136-6165

kun CE

1. Advarsel – les *brugerhåndboken*.
2. Advarsel – få opplæring før maskinen brukes.
3. Advarsel – hold deg unna bevegelige deler, behold alle skydd og deksler på plass.
4. Advarsel – ikke bruk maskinen uten tilbehør montert.
5. Veltefare, skråninger – ikke kjør opp skråninger som er brattere enn 13 grader, ikke kjør på tvers av skråninger som er brattere enn 13 grader, reduser hastigheten og sving gradvis, ikke sving i høy hastighet.
6. Advarsel – bruk sikkerhetsbelte.
7. Advarsel – bruk hørselsvern.
8. Advarsel – hold tilskuere på avstand.
9. Advarsel – les *brugerhåndboken* før du utfører vedlikehold:
1) Sett på parkeringsbremsen. 2) Ta ut nøkkelen fra tenningen og fjern ledningen fra tennpluggen.



Batterisymboler

Noen av eller alle disse symbolene finnes på ditt batteri

- | | |
|--|--|
| 1. Eksplosjonsfare | 6. Hold andre på trygg avstand fra batteriet. |
| 2. Ingen bål, åpne flammer eller røyk | 7. Bruk vernebriller – eksplosive gasser kan forårsake blindhet og andre skader. |
| 3. Kaustisk væske/fare for brannskader | 8. Batterisyre kan forårsake blindhet og alvorlige brannskader. |
| 4. Bruk vernebriller.. | 9. Skyll straks øynene med vann og søk legehjelp. |
| 5. Les <i>brugerhåndboken</i> . | 10. Inneholder bly – må ikke kastes, resirkuler |

Montering

Løse deler

Bruk diagrammet nedenfor som en sjekklister for å kontrollere at alle delene er sendt.

Prosedyre	Beskrivelse	Ant.	Bruk
1	Ingen deler er nødvendige	–	Fjern transportbordet.
2	Tilbehør og tilknyttede deler (selges separat)	–	Monter et tilbehør.
3	Fremre vektor (etter behov for tilbehør)	–	Monter fremre vektor.
4	Bolt (5/16 x 3/4 tomme) Mutter (5/16")	1 2	Koble til batteriet.
5	Varselmerke (136-6165)	1	Fest CE-varselmerket ved behov (kun CE).
6	Servicemerke (130-2620)	1	Fest CE-servicemerket ved behov (kun CE).
7	Veltebøyle Bolt Flenslåsémutter Fjærskive Brakett	1 4 4 4 2	Monter veltebøylen.

Media og ekstradelar

Beskrivelse	Ant.	Bruk
Brukerhåndbok Brukerhåndbok for motoren Opplæringsmateriale for føreren Inspeksjonsskjema for forhåndslevering	1 1 1 1	Les dette arket før du bruker maskinen.
Sertifiseringsdokument	1	Sertifikatet indikerer CE-samsvar.
Nøkkel	2	Start motoren.

Merk: Angi hva som er høyre og venstre side på maskinen ved å sitte i normal arbeidsstilling.

Merk: Fjern og kast alle transportbraketter og -fester.

1

Fjerne transportbordet

Ingen deler er nødvendige

Prosedyre

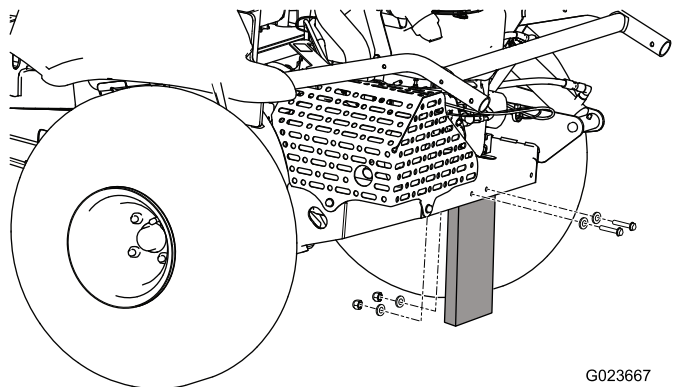
⚠ ADVARSEL

Hvis du kjører maskinen uten montert transportbord eller tilbehør, kan maskinen velte og skade person eller eiendom.

Kjør kun maskinen hvis transportbordet eller godkjent tilbehør er montert.

Du må fjerne transportbordet før du kan installere et tilbehør på maskinen.

1. Parker maskinen på en jevn flate, flytt kontrollhåndtakene til nøytral, låst stilling, koble inn parkeringsbremsen, slå av motoren, og ta ut nøkkelen.
2. Fjern mutrene, boltene og skivene som fester transportbordet på baksiden til maskinen (Figur 3).



Figur 3

3. Kast festene og transportbordet.

2

Montere et tilbehør

Deler som er nødvendige for dette trinnet:

-	Tilbehør og tilknyttede deler (selges separat)
---	--

Prosedyre

⚠ ADVARSEL

Hvis du kjører maskinen uten montert tilbehør, kan den velte og skade person eller eiendom.

Kjør kun maskinen hvis godkjent tilbehør er montert.

Parker maskinen på en jevn flate, flytt kontrollhåndtakene til nøytral, låst stilling, koble inn parkeringsbremsen, slå av motoren, og ta ut nøkkelen.

Se tilbehørets *monteringsinstruksjoner* for informasjon om å montere tilbehøret.

3

Montere fremre vekter

Deler som er nødvendige for dette trinnet:

-	Fremre vekter (etter behov for tilbehør)
---	--

Prosedyre

Denne maskinen har blitt designet i henhold til 2006/42/EF, EN ISO-standard 5395:2013 (når de riktige merkene er festet på maskinen) og ANSI-standard B71.4-2012. Men når du monterer tilbehør på maskinen, må du legge til ytterligere vekt på maskinen som spesifisert, for overensstemmelse med standardene.

Bruk diagrammet nedenfor for å bestemme nødvendig tilleggsvekt. Maskinen kommer med fire vekter. Hvert tilbehør kommer med nødvendige tilleggsvekter.

Tilbehør	Antall påkrevde vekter
Flex-tannrake	4
Flex-tannrake med finishingbørste	6

Tilbehør	Antall påkrevde vakter
Spikertrekk	6
Spikertrekk med trekkmatte	8

Se [Montere og fjerne vektene \(side 18\)](#).

4

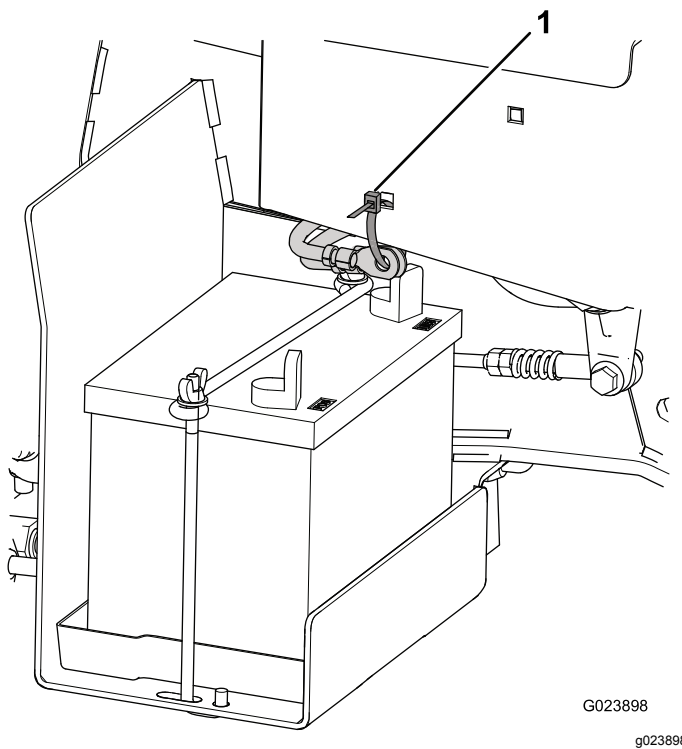
Koble til batteriet

Deler som er nødvendige for dette trinnet:

1	Bolt (5/16 x 3/4 tomme)
2	Mutter (5/16")

Prosedyre

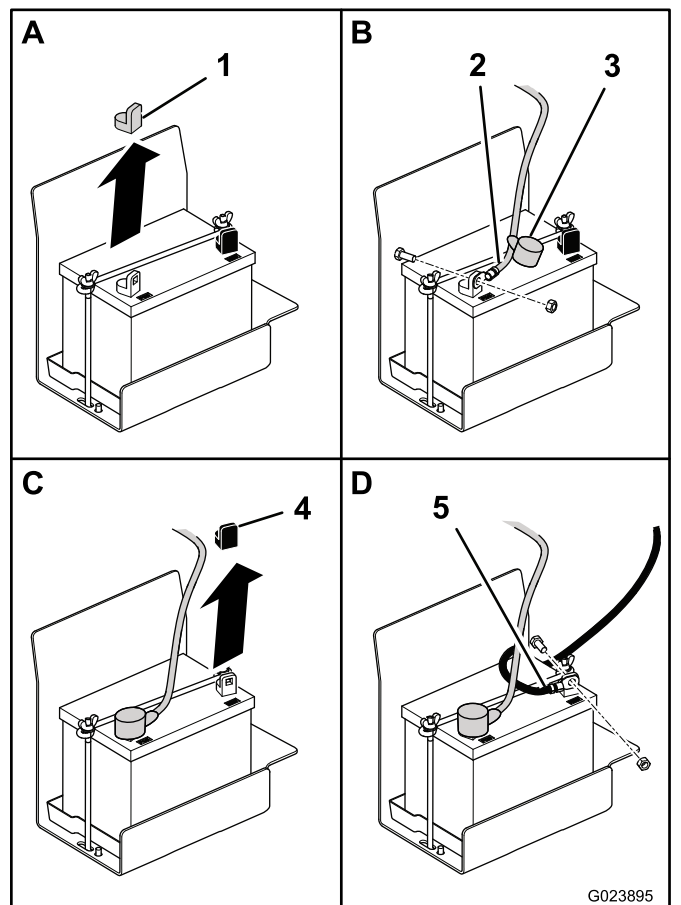
1. Klipp kabelfestet som fester batterikablene til rammen og kast kabelfestet ([Figur 4](#)).



Figur 4

1. Kabelfeste

2. Fjern det røde plastdekslet fra den positive batteripolen ([Figur 5](#)).



Figur 5

1. Rødt deksel
2. Positiv kabel
3. Hette
4. Svart deksel
5. Negativ kabel

3. Skyv den røde hetten av enden på den positive batterikabelen og bruk en bolt (5/16 x 3/4 tomme) og en mutter (5/16 tomme) til å feste den positive kabelen til den positive batteripolen.
4. Skyv den røde hetten over polen og festene.
5. Fjern det svarte plastdekslet fra den negative batteripolen.
6. Bruk en bolt (5/16 tomme) og en mutter (5/16 tomme) til å feste den negative kabelen til den negative batteripolen.

5

Feste CE-varselmerket (kun CE)

Deler som er nødvendige for dette trinnet:

1	Varselmerke (136-6165)
---	------------------------

Prosedyre

Hvis denne maskinen må være i samsvar med CE (Europa), fest CE-merket (136-6165) over det eksisterende varselmerket (132-4412).

6

Feste CE-servicemerket (kun CE)

Deler som er nødvendige for dette trinnet:

1	Servicemerke (130-2620)
---	-------------------------

Prosedyre

Hvis denne maskinen må være i samsvar med CE (Europa), fest CE-servicemerket (130-2620) over det eksisterende servicemerket (127-0371).

7

Montere veltebøylen

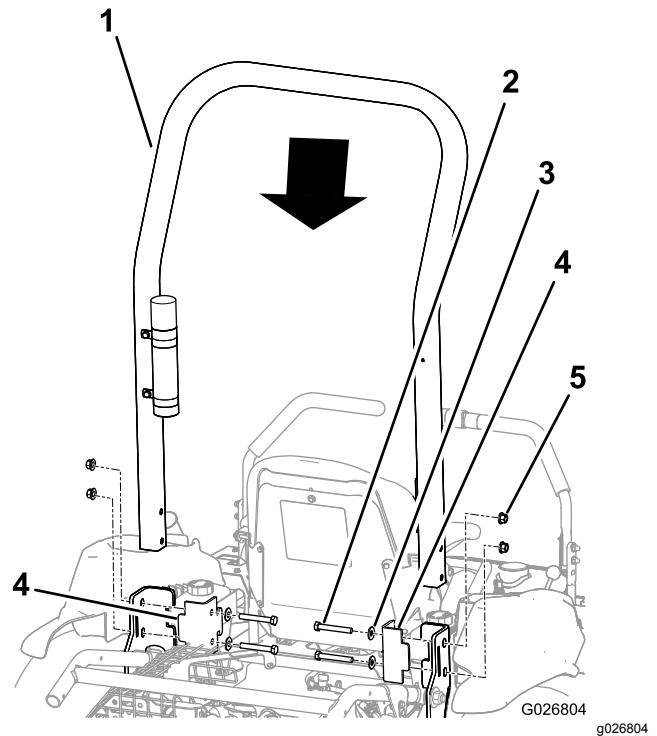
Deler som er nødvendige for dette trinnet:

1	Veltebøyle
4	Bolt
4	Flenslåsemutter
4	Fjærskive
2	Brakett

Prosedyre

1. Ta veltebøylen ut av kassen.

2. Plasser veltebøylen på maskinen som vist i Figur 6.



Figur 6

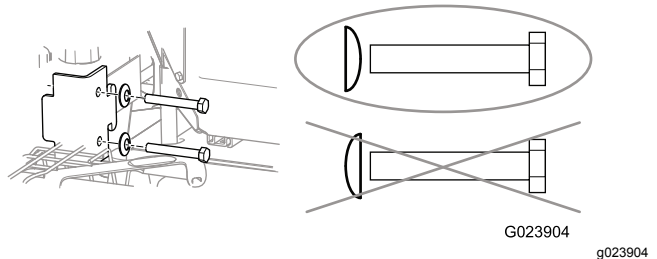
- | | |
|------------------|------------------------|
| 1. Veltebøyle | 4. Brakett (2) |
| 2. Skruer (4) | 5. Flenslåsemutter (4) |
| 3. Fjærskive (4) | |

3. Monter brakettene på rammen til maskinen.

Viktig: Sikre at gasskabelen og chokekabelen ikke er i veien slik at de ikke blir klemt av veltebøylen eller en brakett.

4. Innrett hullene i brakettene, veltebøylen og rammen.
5. Monter en bolt med en fjærskive gjennom hvert hull.

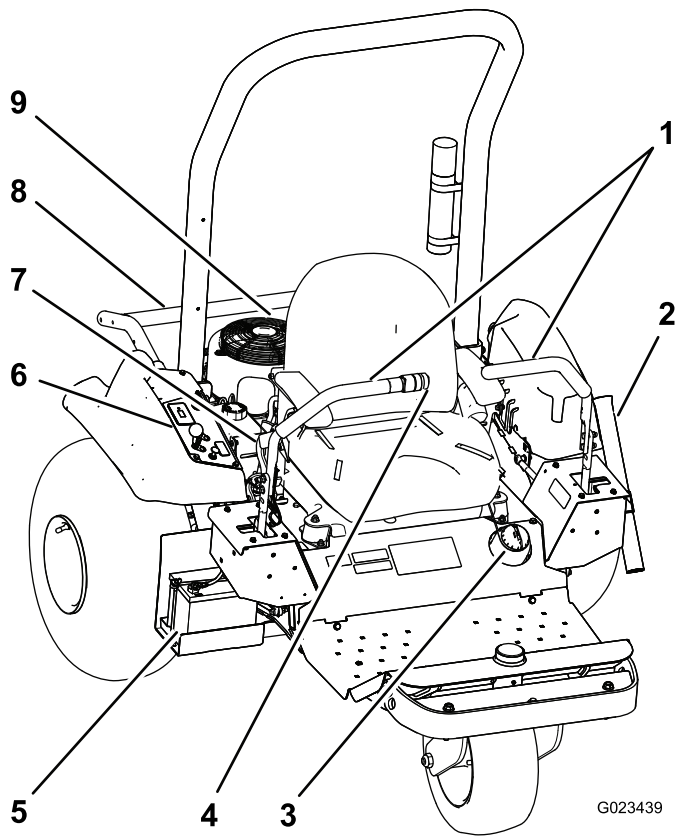
Viktig: Sikre at hver fjærskive er plassert slik at den konvekse siden vender mot bolthodet som vist i Figur 7.



Figur 7

6. Monter en flenslåsemutter på hver bolt og stram hver av dem til 102 N·m.

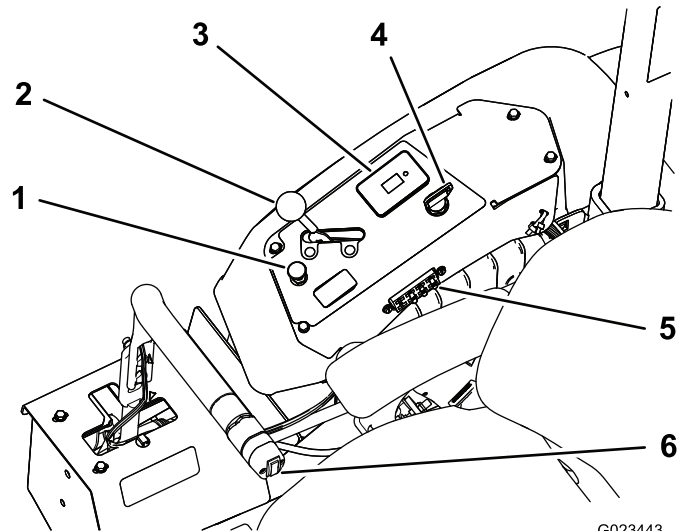
Oversikt over produktet



Figur 8

- | | | |
|----------------------|--------------------|--------------------|
| 1. Kontrollhåndtak | 4. Tilbehørsbryter | 7. Parkeringsbrems |
| 2. Rakerør | 5. Batteri | 8. Tilbehørsheis |
| 3. Drivstofftanklokk | 6. Kontrollpanel | 9. Motor |

Kontroller



Figur 9

- | | |
|--|--------------------|
| 1. Chokekontroll | 4. Tenningsbryter |
| 2. Gasspak | 5. Sikringer |
| 3. Timeteller, sikkerhetssperrevisning | 6. Tilbehørsbryter |

Kontrollhåndtak

Bruk kontrollhåndtakene (Figur 8) til å kjøre maskinen fremover og bakover, og til å svinge i begge retninger.

Tenningsbryter

Tenningsbryteren (Figur 9), som brukes til å starte og stoppe motoren, har tre stillinger: AV, KJØR og START. Vri nøkkelen med urviseren til START-stillingen for å starte motoren. Slipp nøkkelen når motoren starter. Nøkkelen går automatisk til KJØR-stillingen. Hvis du vil stanse motoren, vrir du nøkkelen mot urviseren til AV-stillingen.

Chokekontroll

For å starte en kald motor, må du lukke forgasserens choke ved å dra chokekontrollen (Figur 9) oppover til lukket stilling. Når motoren er startet, regulerer du choken slik at motoren går jevnt. Åpne choken så snart som mulig ved å skyve kontrollen ned til ÅPEN stilling.

Merk: En varm motor trenger lite eller ingen choke.

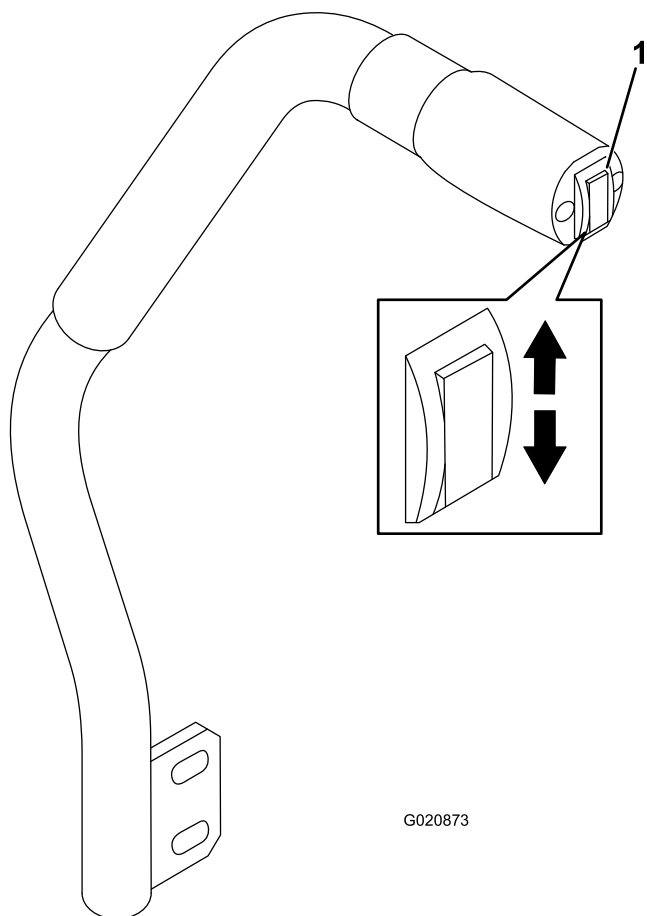
Gasspak

Gasspaken (Figur 9) kontrollerer motorhastigheten. Skyv gasspaken fremover til HURTIG-stillingen for å øke motorhastigheten. Skyv gassen bakover mot SAKTE-stillingen for å redusere hastigheten.

Merk: Gasspaken kan ikke slå av motoren.

Tilbehørsbryter

For å heve tilbehøret, skyv øvre del av tilbehørsbryteren (Figur 10). For å senke tilbehøret, skyv nedre del av tilbehørsbryteren.



Figur 10

g020873

1. Tilbehørsbryter

Merk: Maskinen har en dobbeltvirkende løftesyylinder. Du kan påføre nedovertrykk på tilbehøret for visse driftsforhold.

Parkeringsbrems

Når du vil sette på parkeringsbremsen (Figur 8), drar du parkeringsbremsespaken bakover. Når du vil koble den fra, skyver du spaken fremover.

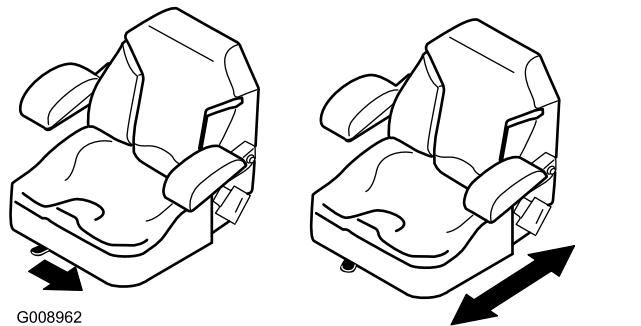
Timeteller

Timetelleren (Figur 9) viser hvor mange timer motoren har vært i drift. Timetelleren går når tenningsbryteren er i PA-stillingen, så lenge batteriet er fulladet (13,8 V eller mer) eller du sitter i setet, slik at du aktiverer setebryteren.

En valgfri trådløs timeteller er tilgjengelig via en autorisert Toro-forhandler. Se [Montere en trådløs timeteller \(side 30\)](#) for å montere den.

Setejusteringsspak

Når du sitter på setet, flytt spaken foran setet (Figur 11) til venstre og skyv setet til ønsket stilling. Slipp spaken for å låse setet i stilling.



Figur 11

g008962

Spesifikasjoner

Merk: Spesifikasjoner og konstruksjon kan forandres uten varsel.

	Kun maskin	Med Flex-tannrake	Med spikertrekk	Med spikertrekk og matte
Vekt	399 kg*	417 kg**	439 kg**	445 kg**
Bredde	147 cm	213 cm	182 cm	198 cm
Lengde	186 cm	226 cm	215 cm	297 cm
Høyde	185 cm			
Akselavstand	147 cm			

* med fire vekter, tom drivstofftank og uten fører

** med tilbehør og vekter, tom drivstofftank og uten fører

Tilbehør

Et utvalg av Toro-godkjent tilbehør som kan brukes sammen med maskinen for å forbedre og utvide dens funksjoner er tilgjengelig. Kontakt et autorisert forhandlerverksted eller distributør, eller besøk www.Toro.com for å få en liste over alt godkjent tilbehør.

Bruk

Merk: Angi hva som er høyre og venstre side på maskinen fra normal arbeidsstilling.

Sikkerhet før bruk

Generell sikkerhet

- Ikke la barn eller personer som ikke er opplært, kjøre eller utføre vedlikehold på maskinen. Det kan hende at lokale forskrifter setter en aldersgrense for bruk. Eieren er ansvarlig for opplæring av alle operatører og mekanikere.
- Gjør deg kjent med sikker bruk av utstyret, driftskontrollene og sikkerhetssymbolene.
- Lær deg å stanse maskinen og motoren raskt.
- Kontroller at brukerens kontroller, sikkerhetsbryterne og verneplatene er montert og virker riktig. Ikke bruk maskinen dersom disse ikke fungerer som de skal.
- Før du bruker maskinen, må du alltid undersøke den for å sikre at komponentene og festene er i god stand. Skift ut slitte og skadede komponenter og fester.
- Undersøk området der du skal bruke maskinen, og fjern alle gjenstander som kan slynges ut av maskinen.

Drivstoffsikkerhet

- Vær svært forsiktig når du håndterer drivstoff. Det er brannfarlig, og dampen er eksplosiv.
- Slukk alle sigaretter, sigarer, piper og andre tennkilder.
- Bruk kun en godkjent drivstoffkanne.
- Ta aldri lokket av drivstofftanken eller fyll på drivstofftanken mens motoren går eller er varm.
- Ikke fyll drivstoff på maskinen i et innelukket rom.
- Oppbevar aldri maskinen eller bensinkannen hvor det er åpen ild, gnist eller kontrollampe, som på en varmtvannstank eller annet apparat.
- Hvis du søler drivstoff, må du ikke prøve å starte motoren. Unngå alt som kan antennes, til all drivstoffdamp er forsvunnet.

Montere og fjerne vektene

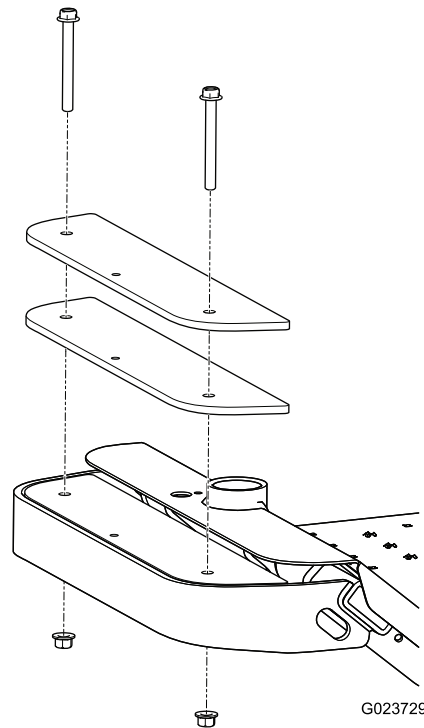
Maskinen er i overensstemmelse med standarden ANSI B71.4-2012 da den ble produsert. Når følgende tilbehør er montert på maskinen, er tilleggsvekt imidlertid nødvendig for overensstemmelse med standardene. Bruk diagrammet nedenfor for å

bestemme nødvendig tilleggsvekt. Maskinen kommer med fire vekter. Hvert tilbehør kommer med nødvendige tilleggsvekter.

Tilbehør	Antall påkrevde vekter
Flex-tannrake	4
Flex-tannrake med finishingbørste	6
Spikertrekk	6
Spikertrekk med trekkmatte	8

1. Fjern de to boltene og mutterne som fester de eksisterende vektene foran på maskinen (Figur 12).

Merk: Hvis maskinen er utstyrt med lyssettet, fjern mutteren og boltene som fester frontlyset på maskinen. Behold alle delene. Se *Monteringsinstruksjoner for lyssett*.



Figur 12

g023729

2. Legg til eller fjern vekter som nødvendig.
3. Fest vektene med de to boltene og mutrene.
 - De eksisterende boltene kan brukes på de fleste tilbehør.
 - Trekkmatte inkluderer to lengre bolter for tilleggsvektene den krever.

Merk: Hvis maskinen er utstyrt med lyssettet, monter frontlyset ved å sette inn boltene gjennom vektene og feste den med mutteren. Se *Monteringsinstruksjoner for lyssett*.

Kontrollere motoroljenivået

Serviceintervall: For hver bruk eller daglig—Kontroller motoroljenivået.

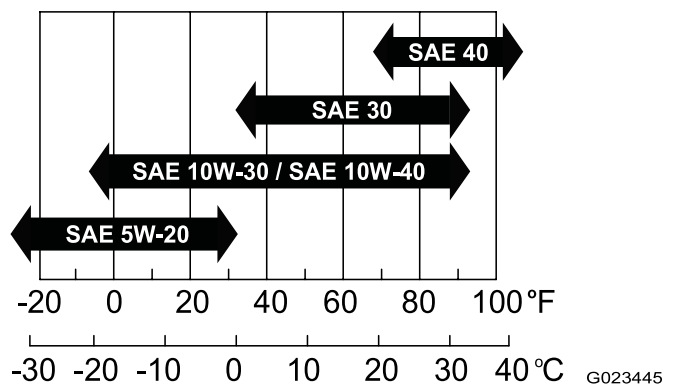
Toro Premium-motorolje er tilgjengelig fra en autorisert Toro-forhandler.

Veivhuset har en kapasitet på: 1,8 l med filterbytte

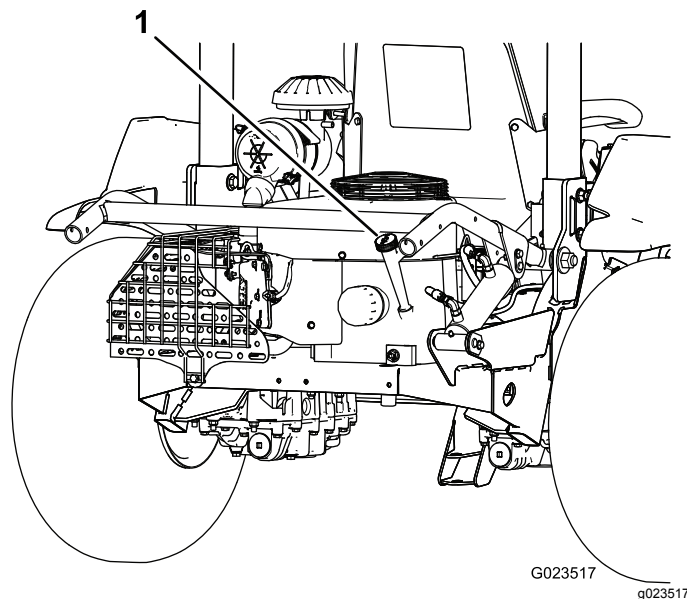
Bruk firetaktsmotorolje som oppfyller eller overgår følgende krav:

- **API-servicekategori:** SJ, SL, SM eller høyere
- **Viskositet:** SAE 30; se følgende diagram for andre viskositeter (Figur 13):

Viktig: Bruk av oljer med flere viskositeter som f.eks. 10W-30, øker oljeforbruket. Sjekk oljenivået oftere når du bruker slike oljer.



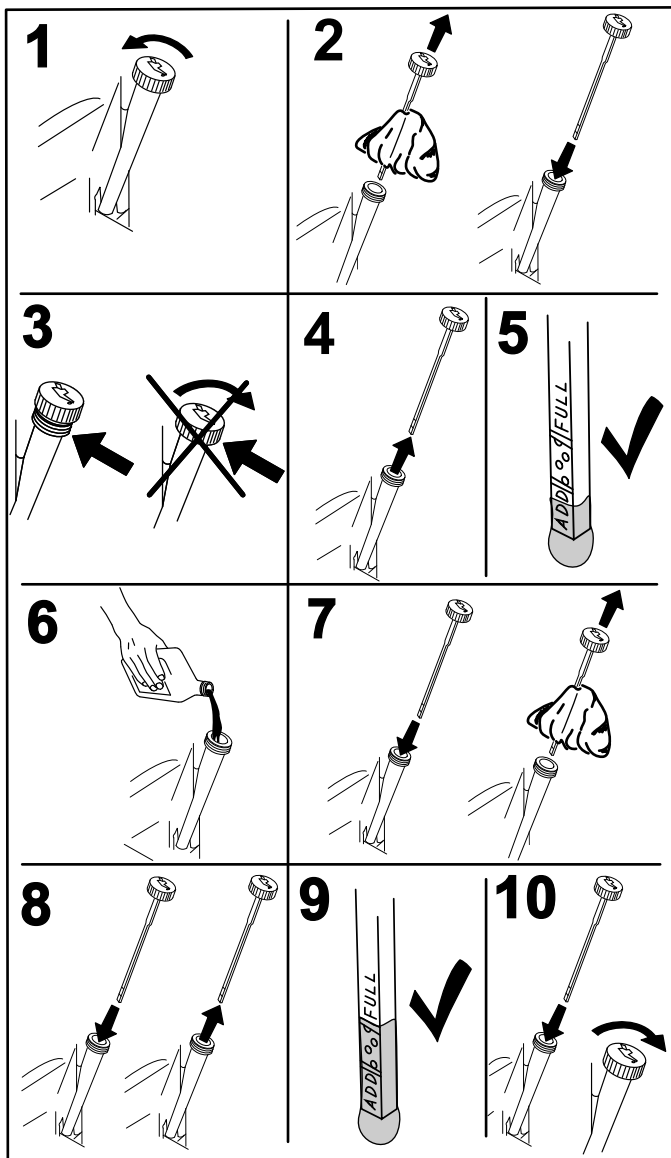
Figur 13



Figur 14

1. Peilestav

1. Parker maskinen på en jevn flate, senk tilbehøret, flytt kontrollhåndtakene til nøytral, låst stilling, koble inn parkeringsbremsen, slå av motoren, og ta ut nøkkelen.
2. Ta ut peilestaven (Figur 14) og tørk den med en ren fille (Figur 15).



Figur 15

G008792
g008792

3. Sett inn peilestaven i påfyllingsrøret uten å skru den inn i åpningen.
4. Fjern peilestaven fra røret og sjekk oljenivået. Hvis oljenivået er lavt, heller du sakte olje i påfyllingsrøret til nivået når merket for øvre grense på peilestaven.

Viktig: Hold motoroljenivået mellom øvre og nedre grense på peilestaven. Motorsvikt kan oppstå som en følge av å kjøre motoren med for mye eller for lite motorolje.

5. Sett peilestaven på plass.

Viktig: Peilestaven må plasseres helt ned i røret for å forsegle veivhuset. Hvis man ikke forsegler veivhuset kan det føre til skade på motoren.

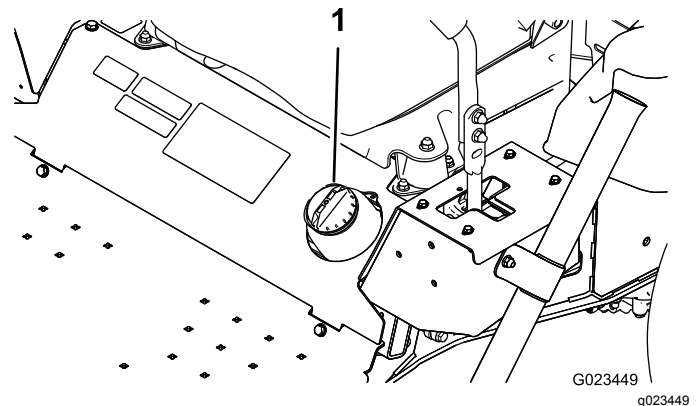
Fylle drivstofftanken

Drivstofftankkapasitet: 17 l

Anbefalt drivstoff:

- For best resultat bør du kun bruke ren, fersk (mindre enn 30 dager gammel) og blyfri bensin med oktankvalitet på 87 eller høyere (vurderingsmetode (R+M)/2).
- Etanol: Bensin med opptil 10 % etanol (alkoholbensin) eller 15 % MTBE (metyltertærbutyleter) i volum er akseptabelt. Etanol og MTBE er ikke det samme. Bensin med 15 % etanol (E15) i volum er ikke godkjent for bruk. **Ikke bruk** bensin som inneholder mer enn 10 % etanol i volum, som f.eks. E15 (inneholder 15 % etanol), E20 (inneholder 20 % etanol) eller E85 (inneholder 85 % etanol). Bruk av bensin som ikke er godkjent kan forårsake problemer og/eller motorskade som kanskje ikke dekkes av garanti.
- **Ikke** bruk bensin som inneholder metanol.
- **Ikke** oppbevar drivstoff i drivstofftanken eller i drivstoffbeholdere over vinteren, med mindre du bruker drivstoffstabilisator.
- **Ikke** bland olje i bensinen.

1. Parker maskinen på en jevn flate, senk tilbehøret, flytt kontrollhåndtakene til nøytral, låst stilling, koble inn parkeringsbremsen, slå av motoren, og ta ut nøkkelen.
2. Rengjør området rundt drivstofftanklokket (Figur 16).



Figur 16

G023449
g023449

1. Drivstofftanklokk

3. Fjern drivstofftanklokket.
4. Fyll på tanken til om lag 25 mm under toppen av tanken (bunnen av påfyllingshalsen). **Ikke fyll på for mye.**
5. Sett på lokket.
6. Tørk opp eventuelt drivstoffsøl for å unngå brannfare.

Kontrollere nivået på hydraulikkvæsken

Serviceintervall: For hver bruk eller daglig—Kontroller nivået på hydraulikkvæsken.

Viktig: For nøyaktighet, kontroller kun hydraulikkvæsknivået når motoren og hydraulikksystemet er kaldt.

Maskinens tanker fylles med hydraulikkvæske av høy kvalitet på fabrikken. Den beste tiden for å sjekke hydraulikkvæsken er når væsken er kald. Maskinen må være i transportkonfigurasjon. Hvis væsknivået er under toppen av den horisontale delen av seglasset på baksiden av hydraulikk tankene (Figur 17), må du tilføre væske slik at væsken når det akseptable nivået. **Ikke overfyll tankene.** Du trenger ikke å fylle væske hvis væsknivået er på toppen av den horisontale delen av seglasset. Anbefalt erstatningsvæske er:

Væsketype: Toro Premium Transmission/Hydraulic Tractor Fluid eller Mobilfluid® 424

Kapasitet:

- Venstre side – 1,9 l
- Høyre side – 2,0 l

Alternative væsker: Hvis den spesifiserte væsken ikke er tilgjengelig, kan andre universelle hydrauliske væsker for traktor (UTHF) brukes, men de må kun være **konvensjonelle, petroleumbaserte** produkter, ikke syntetiske eller biologisk nedbrytbare væsker. Spesifikasjonene må falle innenfor det oppgitte området for alle de følgende materialegenskapene, og væsken skal oppfylle oppførte bransjestandarder. Hør med væskeleverandøren din for å få vite om væsken oppfyller disse spesifikasjonene.

Merk: Toro er ikke ansvarlig for skader som skyldes uegnede erstatninger. Bruk bare produkter fra anerkjente produsenter som kan stå for sine anbefalinger.

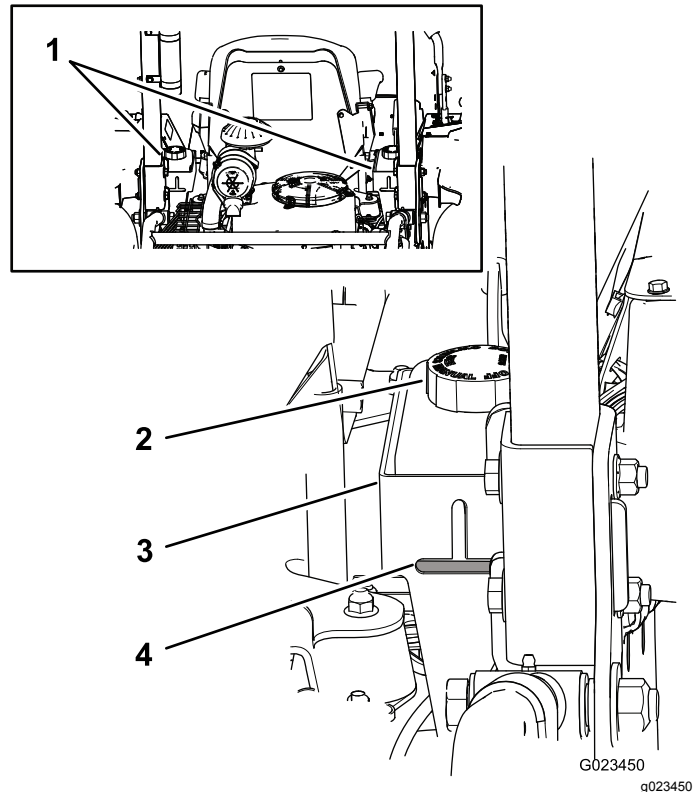
Materielle egenskaper:	
Viskositet, ASTM D445	cSt ved 40 °C (104 °F) 55 til 62
Viskositetsindeks ASTM D2270	140 til 152
Flytepunkt, ASTM D97	-37 til -43 °C (-35 til -46 °F)
Bransjespesifikasjoner: API GL-4, AGCO Powerfluid 821 XL, Ford New Holland FNHA-2-C-201.00, Kubota UDT, John Deere J20C, Vickers 35VQ25 og Volvo WB-101/BM	

Merk: Mange hydrauliske væsker er nesten fargeløse, noe som gjør det vanskelig å oppdage lekkasjer. Et rødt fargestoff for hydraulikkvæsken er tilgjengelig i flasker på 20 ml. Én flaske er nok

til 15–22 liter med hydraulikkvæske. Bestill deler. 44-2500 fra en autorisert Toro-forhandler.

1. Parker maskinen på en jevn flate, senk tilbehøret, koble inn parkeringsbremsen, slå av motoren, og ta ut nøkkelen.
2. Se på åpningen i hver av væskebeholderbrakettene, og kontroller hydraulikkvæsknivået.

Merk: Væsknivået skal være ved bunnen av hver av åpningene, som vist i Figur 17.



Figur 17

1. Hydraulikkvæskebeholdere
2. Løkk til væskebeholdere
3. Brakett
4. Væsknivå

3. Fyll på væske som følger hvis væsknivået er lavt i en av beholderne:
 - A. Rengjør området rundt lokkene på hydraulikkvæsketankene slik at det ikke kommer rusk inn i systemet (Figur 17).
 - B. Ta lokkene av tankene.
 - C. Fyll tankene sakte med passende hydraulikkvæske til nivået når bunnen av brakettåpningene.

Viktig: For å forhindre at systemet forurennes, rengjør du oppå væskebeholderen før du åpner den. Pass på at påfyllingstuten og trakten er rene.

Viktig: Ikke overfyll tankene.

D. Sett lokkene på tankene.

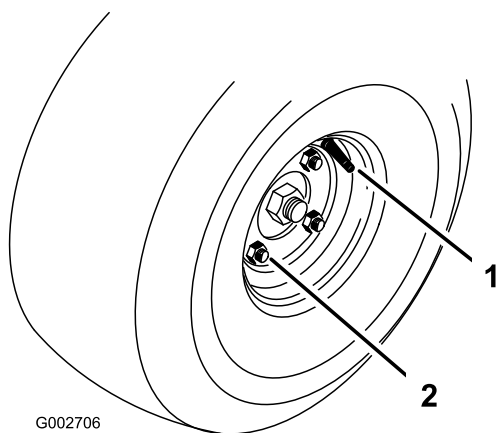
Kontrollere trykket i dekkene

Serviceintervall: For hver bruk eller daglig

Parker maskinen på en jevn flate, senk tilbehøret, koble inn parkeringsbremsen, slå av motoren, og ta ut nøkkelen.

Sjekk dekktrykket før du bruker maskinen (Figur 18).

Trykk: 0,48 bar



Figur 18

1. Ventilstamme

2. Hakemutter

Stramme hjulenes hakemuttere

Serviceintervall: Etter de 8 første timene

Hver 100. driftstime

Parker maskinen på en jevn flate, senk tilbehøret, koble inn parkeringsbremsen, slå av motoren, og ta ut nøkkelen.

Stram hakemutterne (Figur 18) til 61–75 N·m.

Bruke parkeringsbremsen

Parkeringsbremsen må alltid settes på når du stopper eller forlater maskinen.

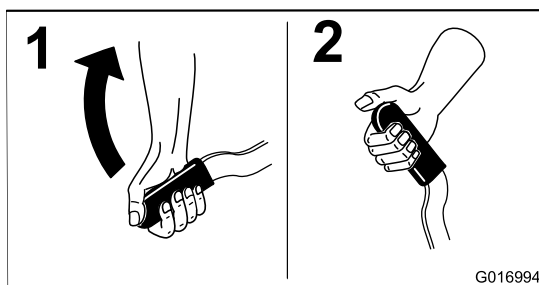
Sette på parkeringsbremsen

⚠ ADVARSEL

Parkeringsbremsen holder kanskje ikke maskinen parkert i en skråning og kan føre til personskader eller skade på eiendom.

Ikke parker i skråninger, bortsett fra hvis hjulene kiles fast eller blokkeres.

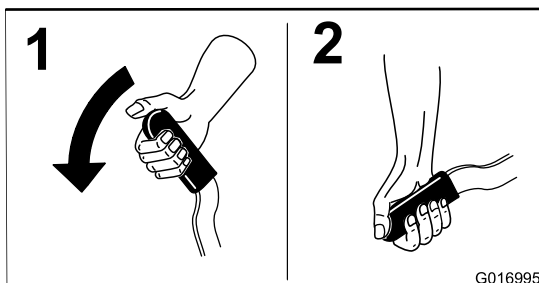
Dra håndtaket oppover for å sette på parkeringsbremsen (Figur 19).



Figur 19

Koble fra parkeringsbremsen

Skyv håndtaket nedover når du vil koble fra parkeringsbremsen (Figur 20).



Figur 20

Sikkerhet under drift

Generell sikkerhet

- Eieren/brukeren kan forhindre og er ansvarlig for ulykker som kan forårsake personskader eller materielle skader.
- Ha på deg passende klær, inkludert vernebriller, sklisikkert og kraftig fottøy og hørselsvern. Sett opp langt hår og ikke bruk smykker.
- Ikke bruk maskinen når du er syk, trett eller påvirket av alkohol eller andre rusmidler.

- Ha aldri med passasjerer på maskinen, og hold tilskuere og kjæledyr borte fra maskinen under drift.
- Bruk maskinen bare når det er god sikt, for å unngå hull eller skjulte farer.
- Unngå å bruke maskinen på vått gress. Redusert veigrep kan føre til at maskinen glir.
- Påse at alle drivverk står i nøytral stilling, at parkeringsbremsen er aktivert og at du er i førerposisjon før du starter motoren.
- Se bak- og nedover før du rygger, slik at du ikke kjører på noen.
- Vær forsiktig når du nærmer deg hjørner, busker, trær eller annet som reduserer synsfeltet ditt.
- Ikke bruk i nærheten av kanter, grøfter eller voller. Maskinen kan plutselig velte hvis et hjul går over kanten eller hvis kanten gir etter.
- Stopp maskinen og undersøk tilbehøret hvis du har kjørt over gjenstander, eller hvis maskinen begynner å vibrere unormalt. Foreta alle nødvendige reparasjoner før du gjenopptar bruk.
- Kjør sakte, og vær forsiktig når du svinger og krysser veier og fortau med maskinen. Overhold alltid vikeplikten.
- La aldri motoren gå i et lukket rom hvor eksosen ikke slipper ut.
- La aldri maskinen stå uten tilsyn når den er i gang.
- Gjør følgende før du forlater førerstedet:
 - Parker maskinen på en jevn flate.
 - Senk tilbehøret.
 - Sett på parkeringsbremsen.
 - Slå av motoren og ta ut nøkkelen.
 - Vent til alle bevegelige deler har stanset.
- Ikke bruk maskinen hvis det er fare for lynnedslag.
- Ikke bruk maskinen til tauing.
- Når nødvendig, fukt overflater før service for å minimere støvdannelse.
- Bruk kun utstyr, tilbehør og reservedeler som er godkjent av The Toro® Company.

Sikkerhet for veltebeskyttelsessystem

- **Ikke** fjern veltebeskyttelsen fra maskinen.
- Sørg for at sikkerhetsbeltet er festet og at du kan frigjøre det raskt i nødstilfeller.
- Kontroller nøye om det finnes overhengende hindringer, og sørg for at du ikke kommer i kontakt med slike.

- Sørg for at veltebeskyttelsen er i sikker driftstilstand ved å inspisere den grundig for skade med jevne mellomrom og kontrollere at alle monteringsfester er strammet til.
- En skadet veltebeskyttelse skal skiftes ut. Ikke reparer eller endre den.

Maskiner med fast veltebøyle

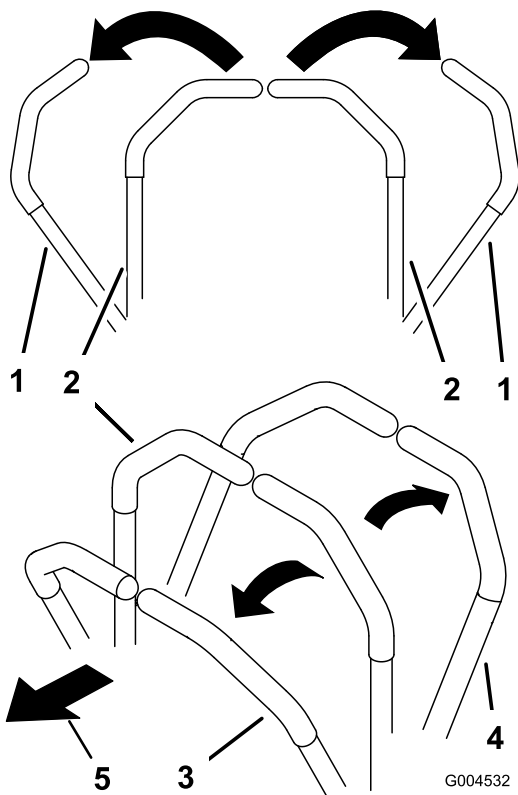
- Veltebeskyttelsen er en integrert sikkerhetsenhet.
- Ha alltid på sikkerhetsbeltet.

Sikkerhet i skråninger

- Fastsett egne prosedyrer og regler for bruk i skråninger. Disse prosedyrene skal inkludere kontroll av området for å avgjøre hvilke skråninger som er trygge for maskindrift. Bruk alltid sunn fornuft og god dømmekraft når du utfører denne kontrollen.
- Hellinger er en hovedårsak til tap av kontroll og velting. Dette kan føre til alvorlige skader eller dødsfall. Bruk av maskinen i skråninger krever ekstra forsiktighet.
- Kjør maskinen i en lavere hastighet når du kjører i en skråning.
- Hvis du føler deg utrygg når du bruker maskinen i skråninger, skal du ikke gjøre det.
- Vær oppmerksom på hull, steiner eller andre skjulte objekter. Maskinen kan velte i ujevnt terreng. Gjenstander kan ligge skjult i høyt gress.
- Kjør med lav hastighet, slik at du slipper å stoppe eller gire mens du kjører i en skråning.
- Velting kan oppstå før dekkene mister grepet.
- Ikke bruk maskinen på vått gress. Dekk kan miste grepet, uavhengig av om bremsene er tilgjengelige og fungerer.
- Ikke start, stopp eller sving maskinen i skråninger.
- Kjør sakte i skråninger, og øk og reduser hastigheten gradvis. Ingen brå endringer av maskinens hastighet eller retning.
- Ikke bruk maskinen nær kanter, grøfter, voller eller vannmasser. Maskinen kan plutselig velte hvis et hjul går over kanten eller kanten gir etter. Fastsett et sikkerhetsområde mellom maskinen og eventuelle farer (to maskinbredder).

Starte og slå av motoren

1. Flytt alle kontrollhåndtakene til nøytral, låst stilling (Figur 21).



Figur 21

- | | |
|---|----------------------|
| 1. Kontrollhåndtak (nøytral, låst stilling) | 4. Bakover |
| 2. Den midtre, frie stillingen | 5. Foran på maskinen |
| 3. Fremover | |

- Sett på parkeringsbremsen. Se ([Bruke parkeringsbremsen \(side 22\)](#)).
- Dra ut chokespaken til PA-stillingen (kun når du starter en kald motor) og flytt gasspaken til SAKTE-stilling.

Viktig: Varm maskinen opp før bruk ved bruk i temperaturer under 0 °C. Dette hindrer skade på hydraulikksystemet.

- Sett nøkkelen inn i tenningsbryteren, og vri den med klokken for å starte motoren. Slipp nøkkelen når motoren starter. Juster choke så motoren kjører jevnt.

Viktig: For å hindre overoppheting av startmotoren, ikke hold tenningsnøkkelen i START-stilling i mer enn ti sekunder. Etter ti sekunders sammenhengende omdreining må du vente 60 sekunder før du bruker startmotoren igjen.

- For å slå av motoren, flytt gasskontrollen til SAKTE-stillingen og drei nøkkelen til AV-stilling. Ta nøkkelen ut av tenningen for å unngå at kjøretøyet startes ved et uhell.

Merk: I et nødstilfelle vrir du bare nøkkelen til AV-stilling.

Bruke sikkerhetssperresystemet

⚠ FORSIKTIG

Hvis sikkerhetssperrebryterne blir frakoblet eller skadet, kan det hende at maskinen virker på en uventet måte som forårsaker personskader.

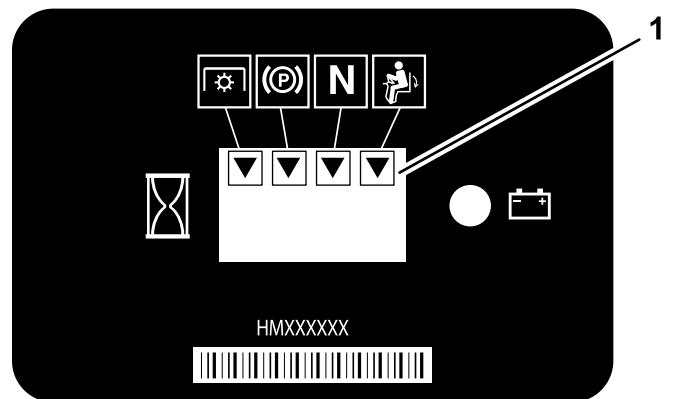
- Ikke rør sperrebryterne.
- Kontroller sperrebryterne daglig, og bytt ut ødelagte brytere før du bruker maskinen.

Sikkerhetssperresystemet er konstruert slik at det forhindrer motoren i å starte, hvis du ikke:

- Parkeringsbremsen er tilkoblet.
- Kontrollhåndtakene er i nøytral, låst stilling

Sikkerhetssperresystemet stopper også motoren når du beveger kontrollhåndtakene ut av nøytral, låst stilling mens du er ute av setet eller når parkeringsbremsen er på.

Timetelleren har symboler som varsler deg når sperrekomponenten er i riktig stilling. Når komponenten er i riktig stilling, vises en trekant i tilsvarende felt ([Figur 22](#)).



Figur 22

- Triangler vises når sperrekomponentene er i riktig stilling.

Merk: Kraftuttakssperren brukes ikke på denne maskinen.

Teste sikkerhetssperresystemet

Serviceintervall: For hver bruk eller daglig

Hvis sikkerhetssperresystemet ikke fungerer som beskrevet nedenfor, få en autorisert Toro-forhandler til å reparere det umiddelbart.

1. Sitt på setet, flytt kontrollhåndtakene til nøytral stilling og sett på parkeringsbremsen.
2. Start motoren.
3. Forlat setet og flytt hvert kontrollhåndtak sakte fremover og bakover.

Motoren skal stoppe 1–3 sekunder etter at du har flyttet et kontrollhåndtak i en retning. Korrigjer problemet hvis den ikke gjør det. Gjenta trinn 2 og 3 for det andre kontrollhåndtaket.

4. Sitt i førersetet og koble inn parkeringsbremsen. Flytt et av kontrollhåndtakene ut av nøytral, låst stilling. Prøv å starte motoren – motoren skal ikke sveiv. Gjenta dette trinnet for det andre kontrollhåndtaket.

Kjøre maskinen

⚠ FORSIKTIG

Påse at maskinen ikke velter under bruk eller at du mister kontroll over den.

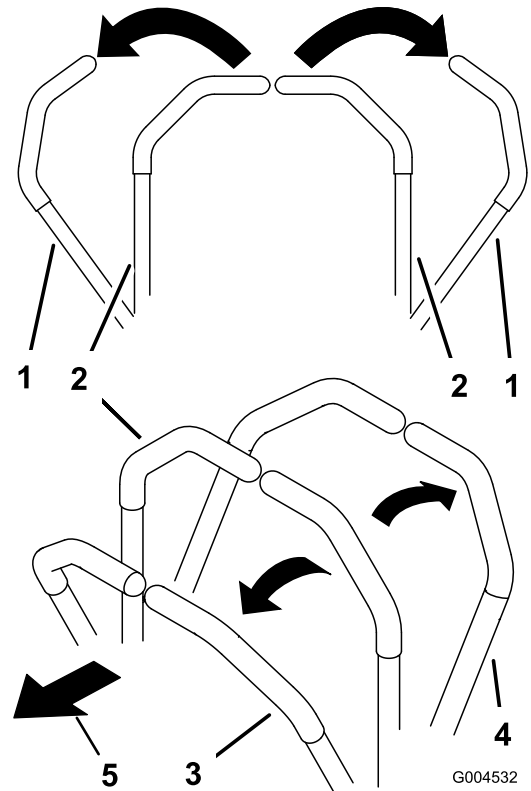
- Vær forsiktig når du kjører inn og ut av sandfang/-bunkere.
- Utvis ekstra forsiktighet rundt grøfter, bekker eller andre farer.
- Vær svært forsiktig når du bruker kjøretøyet i bratte hellinger.
- Reduser hastigheten når du tar skarpe svinger eller svinger i en helling.
- Unngå å starte og stoppe plutselig.
- Ikke gå fra revers til full hastighet fremover uten å stoppe helt i mellomtiden.

⚠ FORSIKTIG

Maskinen kan rotere svært hurtig. Hvis du bruker kontrollhåndtakene feil, kan du miste kontrollen over maskinen og skade noen, eller skade maskinen eller annen eiendom.

- Vær forsiktig når du svinger.
- Reduser hastigheten før du foretar skarpe svinger.

Bruke kontrollhåndtakene



Figur 23

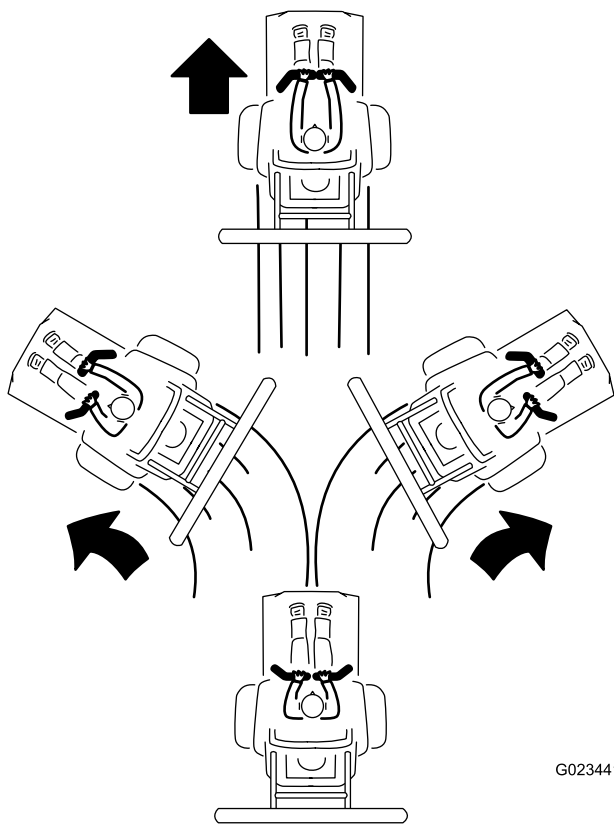
1. Kontrollhåndtak (nøytral, låst stilling)
2. Den midtre, frie stillingen
3. Fremover
4. Bakover
5. Foran på maskinen

Kjøre maskinen forover

Merk: Motoren stopper hvis du beveger kontrollhåndtakene mens parkeringsbremsen er på.

1. Koble fra parkeringsbremsen. Se [Bruke parkeringsbremsen \(side 22\)](#).
2. Flytt kontrollhåndtakene til den midtre, frie stillingen.
3. Skyv kontrollhåndtakene forsiktig forover for å gå fremover ([Figur 24](#)).

Beveg kontrollhåndtakene til nøytral stilling for å stoppe maskinen.



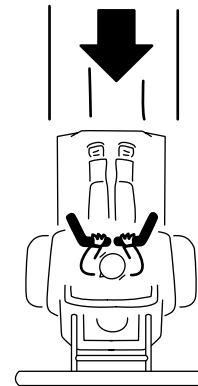
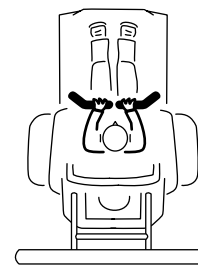
Figur 24

G023441

g023441

Kjøre maskinen i revers

1. Påse at tilbehøret er i ønsket stilling.
2. Flytt kontrollhåndtakene til den midtre, frie stillingen.
3. Se bak deg og dra kontrollhåndtakene sakte bakover (Figur 25).



G023442

Figur 25

g023442

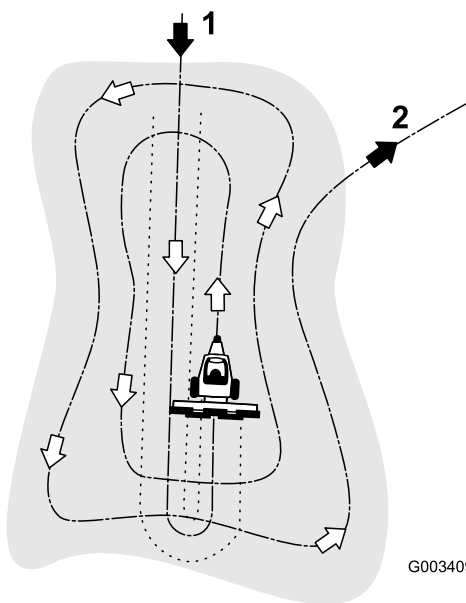
Rake en sandbunker

Les hele denne delen om raking før du raker en sandbunker. Det er mange driftsforhold som er med på å avgjøre hvilke justeringer som er nødvendig. Teksturen og dybden av sanden, fuktinnhold, ugress, komprimeringsgrad – alle disse faktorene kan variere fra bane til bane, eller til og med fra bunker til bunker på samme bane. Juster raken for å oppnå optimale resultater i ditt område.

Lære hvordan du skal rake

Øv deg på raking i en stor og jevn bunker på banen. Øv deg på å starte og stoppe, snu, heve og senke raken, kjøre inn i og ut av bunkeren osv. Øv deg i moderat motorturtall og langsom kjørehastighet. Denne treningen hjelper føreren å bli kjent med maskinytelsen.

Det anbefalte mønsteret for raking av en bunker vises på Figur 26. Dette mønsteret unngår unødvendig overlapping og presser underlaget minst mulig sammen, i tillegg til at det blir et fint mønster i sanden. Dette er den mest effektive rakemetoden. Men det er viktig å variere rakemønsteret regelmessig for å unngå vaskebretteffekt.



G003409

g003409

Figur 26

1. Kjør rett inn på kortsiden der banken er minst bratt. Kjør gjennom midten av bunkerens nesten til enden, snu så skarpt du kan til en av sidene og kom tilbake ved siden av den første raden. Kjør i en spiral utover som vist på Figur 26 og forlat bunkerens i riktig vinkel i et flatt område.
2. Kjør ut av bunkerens i riktig vinkel på et flatt område.

Kjør inn i bunkerens fra kortsiden, der banken er minst bratt. Kjør gjennom midten av bunkerens nesten til enden, snu så skarpt du kan til en av sidene og kom tilbake ved siden av den første raden. Kjør i en spiral utover som vist på Figur 26 og forlat bunkerens i riktig vinkel i et flatt område.

Utelat bratte, korte banker og små lommer, og gå i stedet over disse med en hånddrake.

Kjøre inn i og ut av bunkerens

Når du kjører inn i bunkerens, må du ikke senke raken før den er over sanden. Dermed unngår du å klippe plenen eller dra klippet gress eller andre rester inn i bunkerens. Senk raken mens maskinen beveger seg.

Når du forlater bunkerens, begynner du å heve raken når forhjulet forlater bunkerens. Når maskinen kjører ut, vil raken løftes slik at det ikke dras sand ut på gresset.

Operatøren vil snart, gjennom øvelse og erfaring, lære seg å kjøre inn i og ut av bunkerens i riktig flyt og tempo.

Sikkerhet etter bruk

- Fjern gress og rusk fra lyddemperen og motorrommet for å unngå at det begynner å brenne. Tørk opp eventuelt olje- eller drivstoffsøl.
- La motoren bli kald før maskinen settes på et lukket sted.
- Steng drivstofftilførselen før oppbevaring eller transport av maskinen.

- Oppbevar aldri maskinen eller drivstoffkannen hvor det er åpen ild, gnist eller kontrollampe som på en varmtvannstank eller andre apparater.
- Hold alle deler av maskinen i god stand, og sørg for at de er godt festet.
- Bytt ut slitte eller skadde merker.

Kjøre inn maskinen

Nye motorer trenger tid til å utvikle full styrke. Drivsystemer har mer friksjon når de er nye og legger ekstra belastning på motoren.

Regn med de første åtte driftstimene i innkjøringsperioden.

Ettersom de første driftstimene er avgjørende for hvor driftssikker maskinen blir i fremtiden, bør du følge nøye med på funksjonene og ytelsen slik at små feil oppdages og rettes opp før de blir store. Undersøk maskinen ofte under innkjøringsfasen for å kontrollere om det finnes oljelekkasje, løse fester eller andre feil.

Skyve eller taue maskinen

⚠ ADVARSEL

Hendene kan komme inn i roterende drivkomponenter i nærheten av maskinen, og dette kan føre til alvorlig personskade.

Slå av motoren, ta ut nøkkelen og sørg for at alle bevegelige deler har stanset før du tar på omløpsspakene.

⚠ ADVARSEL

Motoren og hydrostatisk drivverk kan bli svært varme og forårsake alvorlige brannskader.

La motoren og hydrostatisk drivverk kjøle seg helt ned før du tar på omløpsspakene.

Viktig: Ikke tau maskinen over lange avstander eller i stor fart. Dette kan skade maskinen. Du kan taue maskinen sakte fra overflaten som skal trimmes til tilhengeren på stedet.

Omløpsspakene finnes øverst på hvert hydrostatisk drivverk.

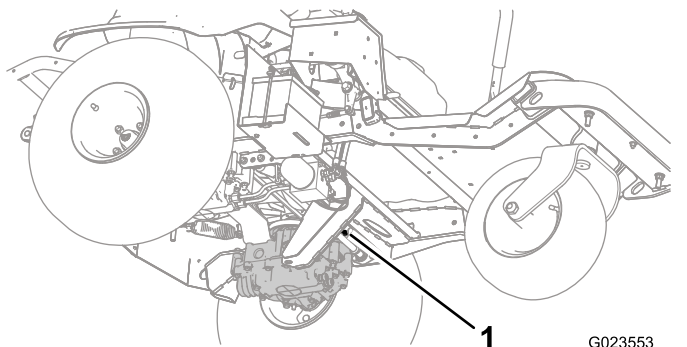
Viktig: Pass på omløpsspakene er i stillingen helt fremover når du bruker maskinen. Hvis ikke, kan det oppstå alvorlig skade på hydraulikksystemet.

1. Parker maskinen på en jevn flate, senk tilbehøret, flytt kontrollhåndtakene til nøytral,

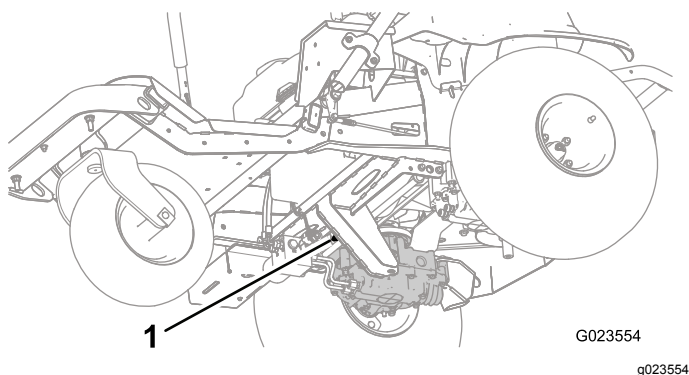
låst stilling, koble inn parkeringsbremsen, slå av motoren, og ta ut nøkkelen.

2. Fra undersiden til maskinen roterer du omløpsspakene (Figur 27 og Figur 28) slik at de peker innover mot midten av maskinen (Figur 29) og kobler fra parkeringsbremsen. Se [Bruke parkeringsbremsen](#) (side 22).

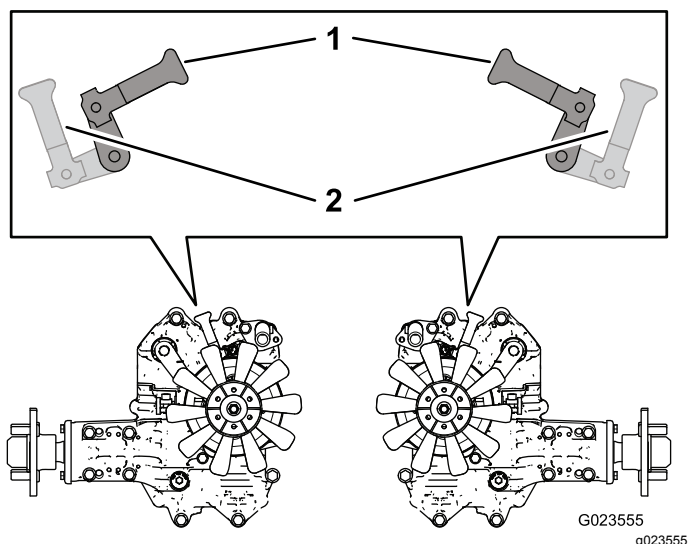
Merk: Dette gjør at hydraulikkvæsken kan omgå pumpene, og at hjulene kan rotere fritt.



Figur 27
Venstre omløpsspak



Figur 28
Høyre omløpsspak



Figur 29

1. Innover for å skyve eller slepe maskinen
 2. Fremover for å kjøre maskinen
-
3. Når du er ferdig med å skyve eller taue maskinen, roter omløpsspakene slik at de peker mot forsiden av maskinen for å muliggjøre kjøring av maskinen (Figur 29).

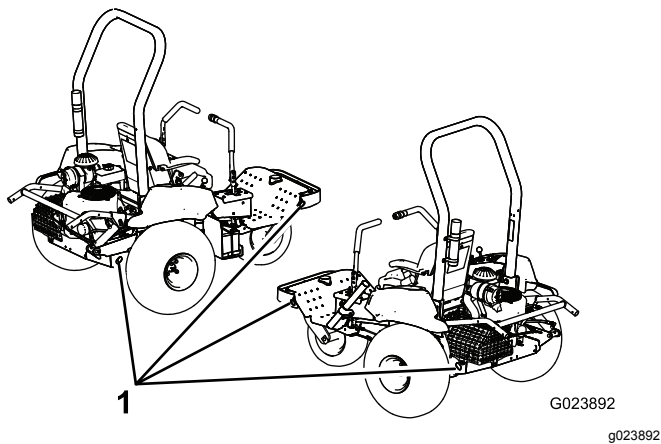
Transportere maskinen

⚠ ADVARSEL

Det å kjøre i trafikken uten blinklys, lys, reflekser eller merking for saktegående kjøretøy er farlig og kan føre til ulykker og personskader.

Ikke bruk maskinen på offentlige veier.

1. Hvis du bruker en tilhenger, koble den til tauekjøretøyet og sett på sikkerhetskjettingene.
2. Koble til tilhengerbremsene, hvis aktuelt.
3. Last maskinen på tilhengeren eller lastebilen.
4. Flytt kontrollhåndtakene til nøytral, låst stilling, koble inn parkeringsbremsen, slå av motoren, og ta ut nøkkelen.
5. Bruk festepunktene på maskinen (Figur 30) for å feste maskinen sikkert til transportkjøretøyet med remmer, kjettinger, vaier eller tau.



Figur 30

1. Festepunkter

Laste maskinen

Vær svært forsiktig når du laster eller lossrer maskinen på en tilhenger eller lastebil. Bruk en rampe som er bredere enn maskinen for denne prosedyren.

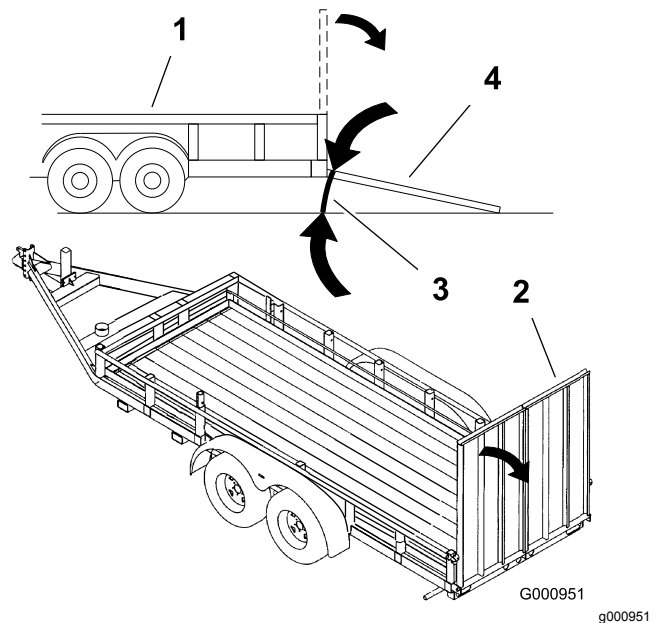
Viktig: Ikke bruk smale individuelle ramper for hver side av maskinen.

Sikre at rampen er lang nok slik at vinkelen ikke overskrider 13 grader (Figur 31). En brattere vinkel kan føre til at tilbehøret setter seg fast mens maskinen beveges fra bakken til rampen, og at deler på maskinen setter seg fast mens den beveges fra rampen til transportkjøretøyet. Brattere vinkler kan også føre til at maskinen velter eller mister kontrollen. Hvis du laster maskinen i nærheten av en skråning, plasser tilhengeren eller lastebilen nedover skråningen og rampen oppover. På denne måten minimeres rampevinkelen. Tilhengeren eller lastebilen skal være så jevn som mulig.

⚠ ADVARSEL

Lasting av maskinen på et transportkjøretøy øker muligheten for velt og kan føre til dødsfall eller alvorlig personskade.

- Vær svært forsiktig når du bruker maskinen på en rampe.
- Kontroller at veltebeskyttelsen er montert og sikker, og bruk sikkerhetsbeltet under lasting på eller av maskinen. Kontroller at veltebeskyttelsen ikke når opp i taket på en lukket tilhenger.
- Bruk en rampe med full bredde. Ikke bruk individuelle ramper for hver side av maskinen.
- Ikke overgå en 13 graders vinkel mellom rampen og bakken eller mellom rampen og transportkjøretøyet.
- Unngå plutselig akselerasjon eller bremsing mens du kjører maskinen på en rampe, da det kan føre til tap av kontroll eller at maskinen velter.
- Sikre at et tilbehør er montert og i hevet stilling når du laster maskinen på et transportkjøretøy.



Figur 31

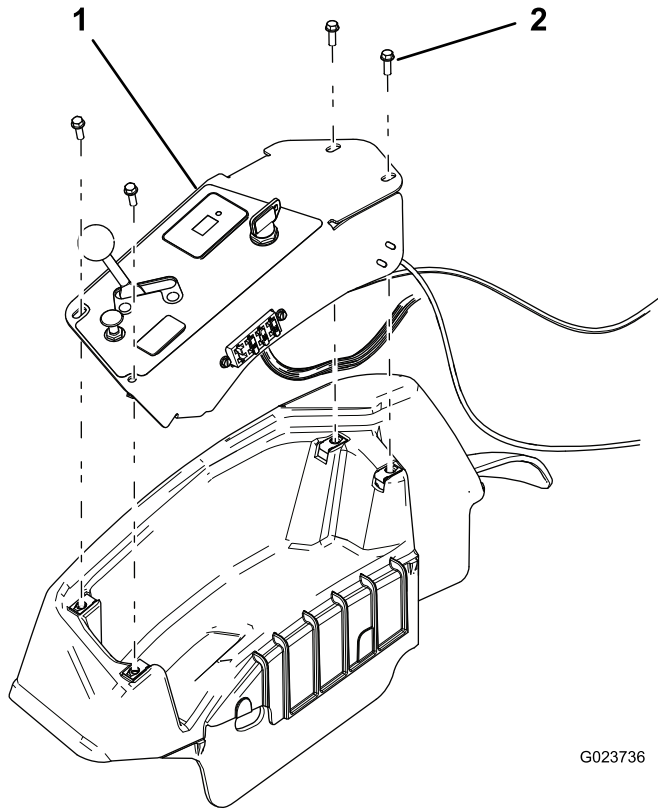
- | | |
|--------------------------|---|
| 1. Tilhenger | 3. Ikke større enn 13 grader |
| 2. Rampe med full bredde | 4. Rampe med full bredde – sett fra siden |

Montere en trådløs timeteller

En valgfri trådløs timeteller er tilgjengelig via en autorisert Toro-forhandler.

Se veiledningen *Trådløst timetellersystem*.

1. Parker maskinen på en jevn flate, senk tilbehøret, koble inn parkeringsbremsen, slå av motoren, og ta ut nøkkelen.
2. Fjern kontrollpanelet (Figur 32).



G023736

g023736

Figur 32

1. Kontrollpanel
2. Skrue (4)

3. Finn koblingen til den trådløse timetelleren.

Merk: Koblingen er merket.

4. Fest den trådløse timetelleren.
5. Fest den trådløse timetelleren til eksisterende ledningssats for å hindre for mye bevegelse i konsollen.
6. Montere kontrollpanelet.

Brukstips

- Hvis sanden er dyp nok, kan du rake helt opp til kanten av bunkeren i flate områder.
- Hvis sanden sprer seg ut på gresset, må du holde deg langt nok unna kanten til at du unngår å forstyrre jordsmonnet under.

Vedlikehold

Merk: Angi hva som er høyre og venstre side på maskinen ved å sitte i normal arbeidsstilling.

▲ FORSIKTIG

Dersom du lar nøkkelen stå i bryteren, kan noen utilsiktet starte motoren, noe som kan påføre deg eller personer i nærheten alvorlige skader.

Fjern nøkkelen fra bryteren før du begynner med eventuelt vedlikeholdsarbeid.

Anbefalt vedlikeholdsplan

Vedlikeholdsintervall	Vedlikeholdsprosedyre
Etter de 8 første timene	<ul style="list-style-type: none">• Stram hjulenes hakemuttere.• Skift motoroljen.• Skift motoroljefilteret.• Skift hydraulikkvæske og filter.
For hver bruk eller daglig	<ul style="list-style-type: none">• Kontroller motoroljenivået.• Kontroller nivået på hydraulikkvæsken.• Kontroller trykket i dekkene.• Sjekke sikkerhetssperresystemet.• Kontroller tilstanden til hydraulikkledningene og -slangen.• Inspiser og rengjør maskinen.
Hver 100. driftstime	<ul style="list-style-type: none">• Stram hjulenes hakemuttere.• Smør maskinen.• Skift motoroljen (oftere under ekstremt støvete eller skitne arbeidsforhold).• Skift motoroljefilteret (oftere under ekstremt støvete eller skitne arbeidsforhold).• Vedlikehold tennpluggene.• Kontroller koblingene til batteriledningene.
Hver 200. driftstime	<ul style="list-style-type: none">• Skift ut luftfilteret (oftere under skitne og støvete forhold).• Bytt filter i karbonsylindren.
Hver 300. driftstime	<ul style="list-style-type: none">• Kontroller og juster ventilklingen• Rengjør og slip overflaten på ventiletet.
Hver 400. driftstime	<ul style="list-style-type: none">• Skift hydraulikkvæske og filter.
Hver 800. driftstime	<ul style="list-style-type: none">• Bytt ut drivstoffilteret.

Viktig: Se i brukerhåndboken for flere vedlikeholdsprosedyrer.

Kontrollliste for daglig vedlikehold

Ta kopi av denne siden for rutinemessig bruk.

Vedlikeholdskontrollpunkt	For uke:						
	Ma.	Ti.	On.	To.	Fr.	Lø.	Sø.
Kontroller at sikkerhetssperrene virker ordentlig.							
Kontroller at parkeringsbremsen virker.							
Kontroller at kontrollhåndtakene fungerer.							
Kontroller drivstoffnivået.							
Kontroller motoroljenivået.							
Kontroller luftfilterets tilstand.							
Rengjør motorens kjøleribber.							
Kontroller uvanlige motorlyder.							
Kontroller uvanlige driftslyder.							
Kontroller nivået på hydraulikkvæsken.							
Kontroller om de hydrauliske slangene er skadet.							
Kontroller om det har oppstått væskelekkasjer.							
Kontroller trykket i dekkene.							
Kontroller at instrumentene virker.							
Smør alle smøreniplene. ¹							
Lakker over ødelagt maling.							

1. Umiddelbart etter hver vask, uavhengig av angitt intervall.

Bemerkninger om spesielle områder		
Kontroll utført av:		
Punkt	Dato	Informasjon

Forberedelse for vedlikehold

Sikkerhet før vedlikehold

- Før du justerer, rengjør, reparerer eller forlater maskinen, må du gjøre følgende:
 - Parker maskinen på en jevn flate.
 - Flytt gassbryteren til stillingen for lavt tomgangsturtall.
 - Senk tilbehøret.
 - Sjekk at trekkenheten er i fri.
 - Sett på parkeringsbremsen.
 - Slå av motoren og ta ut nøkkelen.
 - Vent til alle bevegelige deler har stanset.
 - La maskinen kjøle seg ned før du utfører vedlikehold.
- Ikke utfør vedlikehold når motoren er i gang hvis du kan unngå det. Hold deg borte fra bevegelige deler.
- Bruk jekkstøtter for å støtte maskinen eller komponenter når det er nødvendig.
- Vær forsiktig når du reduserer trykket i komponenter under trykk.

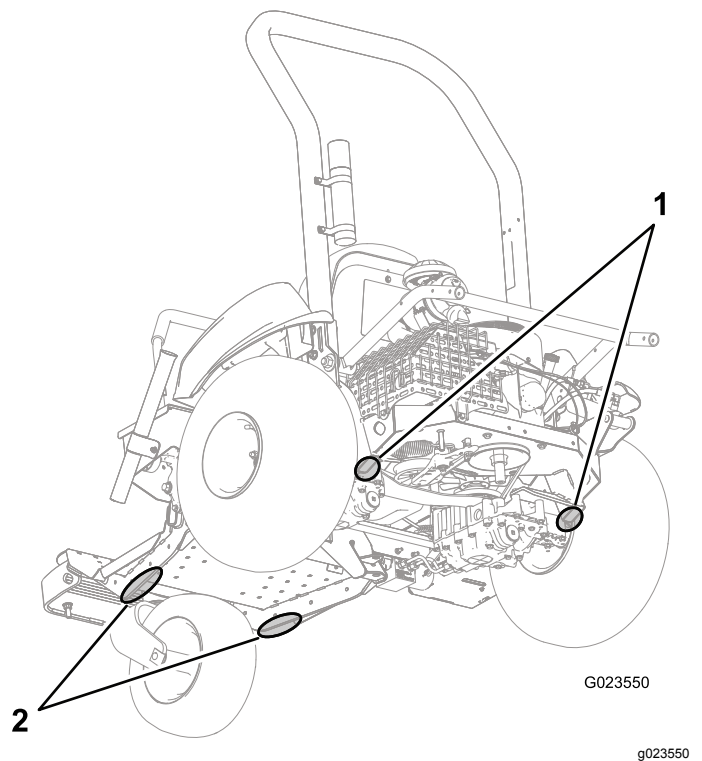
Heise maskinen

⚠ ADVARSEL

Mekaniske eller hydrauliske jekker klarer kanskje ikke å støtte maskinen og kan forårsake alvorlige personskade.

Bruk jekkstøtter når du støtter maskinen.

Se [Figur 33](#) for støttepunktene.



Figur 33

1. Støttepunkter (bak)

2. Støttepunkter (foran)

Smøring

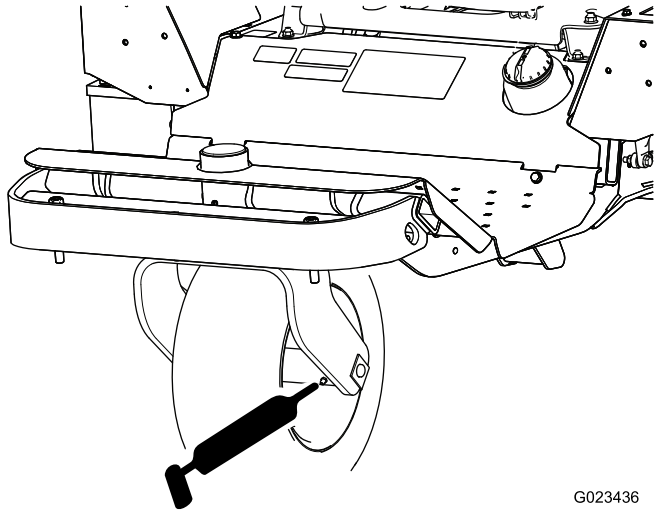
Smøre maskinen

Serviceintervall: Hver 100. driftstime

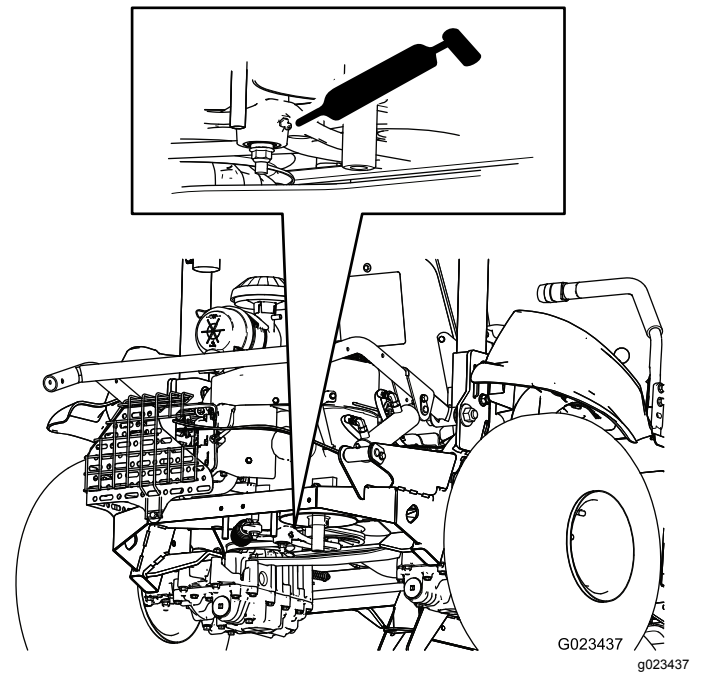
Smørefett: Nr. 2 litiumbasert smørefett

Smør hver smørenippel på fremre hjulnav, remstrammeren og tilbehørsheisen som følger:

1. Parker maskinen på en jevn flate, senk tilbehøret, flytt kontrollhåndtakene til nøytral, låst stilling, koble inn parkeringsbremsen, slå av motoren, og ta ut nøkkelen.
 2. Tørk av smøreniplene slik at fremmedmateriale ikke kan komme inn i lagrene eller hylsene.
 3. Fest en fettsprøyte til nippelen og pump fett inn i nippelen.
 4. Tørk opp overflødig fett.
- Forhjulslager (1) – [Figur 34](#)

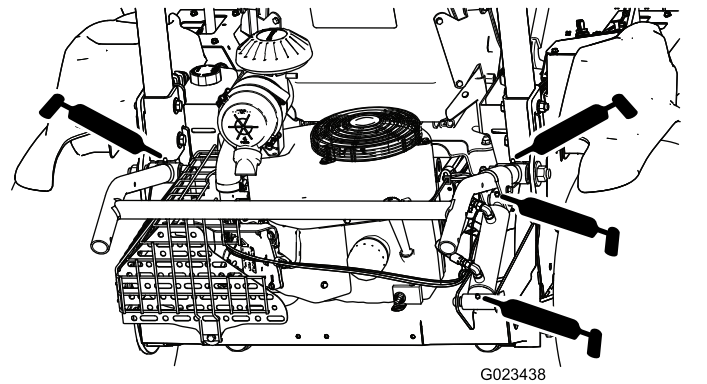


Figur 34



Figur 35

- Tilbehørsheis (4) – [Figur 36](#)



Figur 36

- Remstrammer (1) – [Figur 35](#)

Vedlikehold av motor

Motorsikkerhet

- Slå av motoren før du sjekker oljen eller tilsetter olje til veivhuset.
- Du må ikke endre hastighetsregulatoren eller ruse motoren.

Skifte motoroljen og oljefilteret

Skifte motorolje

Serviceintervall: Etter de 8 første timene—Skift motoroljen.

Hver 100. driftstime—Skift motoroljen (ofte under ekstremt støvete eller skitne arbeidsforhold).

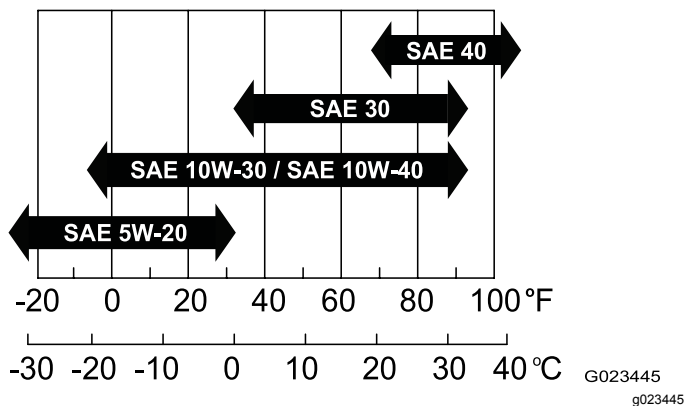
Toro Premium-motorolje er tilgjengelig fra en autorisert Toro-forhandler.

Veivhuskapasitet: 1,66 l med filterbytte

Bruk firetaktsmotorolje som oppfyller eller overgår følgende krav:

- **API-servicekategori:** SJ, SL, SM eller høyere
- **Viskositet:** SAE 30; se følgende diagram for andre viskositeter (Figur 37):

Viktig: Bruk av oljer med flere viskositeter som f.eks. 10W-30, øker oljeforbruket. Sjekk oljenivået oftere når du bruker slike oljer.



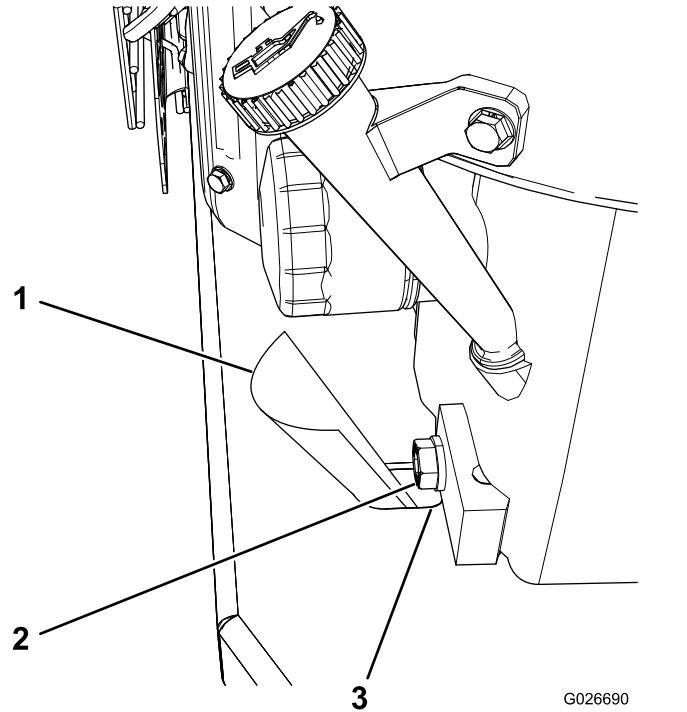
Figur 37

G023445
g023445

1. Kjør motoren i noen få minutter for å varme oljen.
2. Parker maskinen på en jevn flate, senk tilbehøret, flytt kontrollhåndtakene til nøytral, låst stilling, koble inn parkeringsbremsen, slå av motoren, og ta ut nøkkelen.

3. Fjern tappepluggen (Figur 39) og la oljen renne i en passende beholder. Når oljen slutter å renne, setter du tappepluggen på igjen.

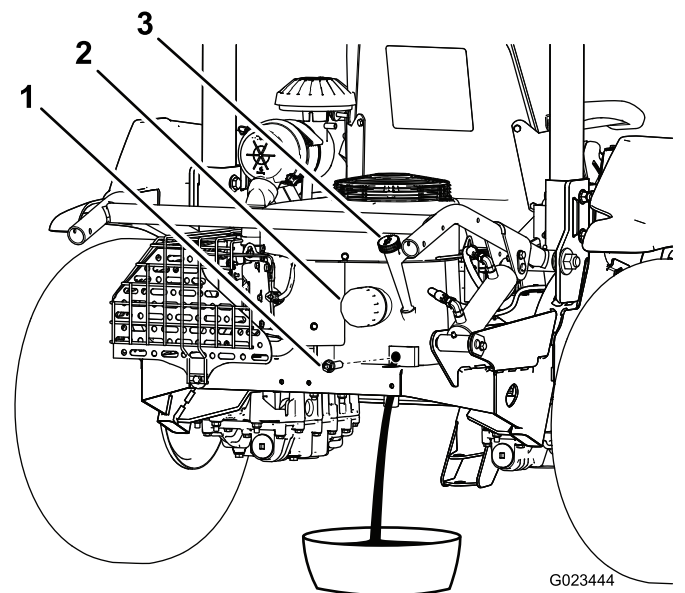
Merk: Sett et stykke papir eller tynn papp inn i tappehullet for å lede oljen bort fra monteringsplaten for motoren (Figur 38).



Figur 38

1. Papp
2. Tappeplugg
3. Tappehull

G026690
g026690

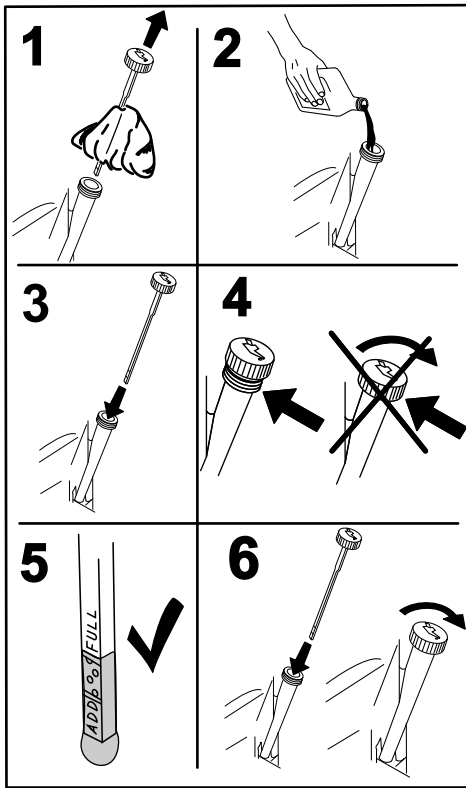


Figur 39

1. Tappeplugg
2. Oljefilter
3. Peilestav

G023444
g023444

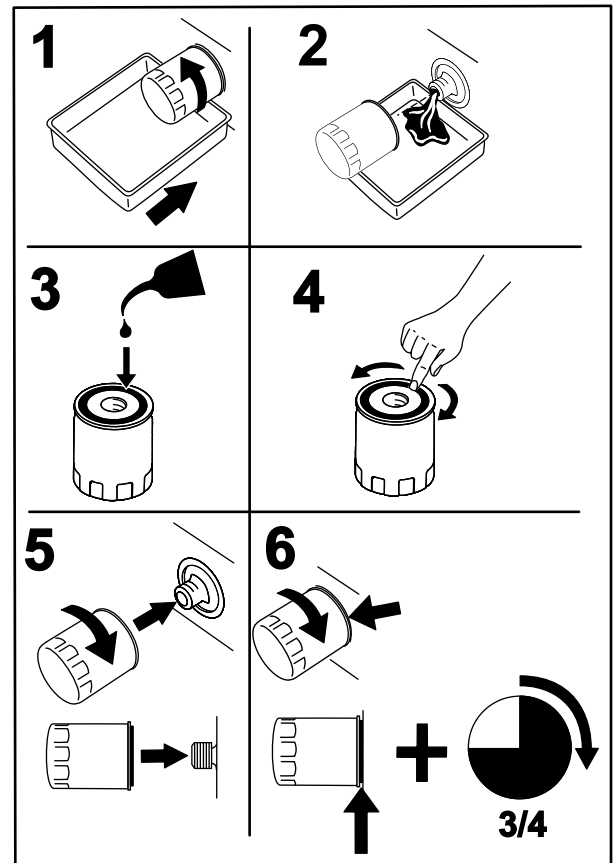
4. Ta ut peilestaven og tørk den med en ren fille (Figur 40).



Figur 40

G008796

g008796



Figur 41

G008748

g008748

5. Hell fersk olje i påfyllingsrøret.
6. Start motoren og la den kjøre i omtrent tre minutter og sikre at det ikke finnes lekkasjer.
7. Stopp motoren.
8. Sjekk oljenivået og fyll på olje etter behov.
9. Sett peilestaven på plass igjen.
10. Kasser brukt olje i samsvar med lokale forskrifter.

Skifte motoroljefilteret

Serviceintervall: Etter de 8 første timene—Skift motoroljefilteret.

Hver 100. driftstime—Skift motoroljefilteret (ofte under ekstremt støvete eller skitne arbeidsforhold).

1. Kjør motoren i noen få minutter for å varme oljen.
2. Parker maskinen på en jevn flate, senk tilbehøret, flytt kontrollhåndtakene til nøytral, låst stilling, koble inn parkeringsbremsen, slå av motoren, og ta ut nøkkelen.
3. Tapp motoroljen, se [Skifte motoroljen og oljefilteret \(side 35\)](#).
4. Plasser et tappefat under oljefilteret og vri filteret mot klokken for fjerne det (Figur 41).

5. Stryk et tynt lag med ren olje på den nye filterpakningen.
6. Monter det nye filteret, vri det for hånd til pakningen berører filteradapteren og stram det en 3/4 omdreining til.
7. Kontroller oljenivået, se [Kontrollere motoroljenivået \(side 19\)](#).
8. Fyll på olje i påfyllingsrøret ved behov.
9. Start motoren og la den kjøre i omtrent tre minutter og sikre at det ikke finnes lekkasjer.
10. Slå av motoren.
11. Sjekk oljenivået og fyll på olje etter behov.

Viktig: Filteret må ikke trekkes til for hardt.

12. Sett peilestaven på plass igjen.
13. Kasser brukt olje i samsvar med lokale forskrifter.

Merk: Filteret holder noe olje, så oljenivået kan reduseres ved montering av nytt filter.

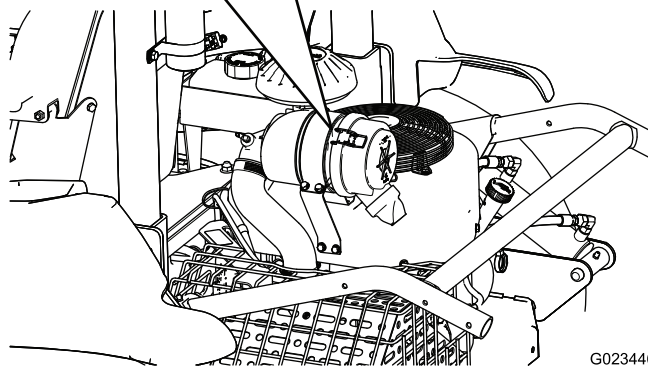
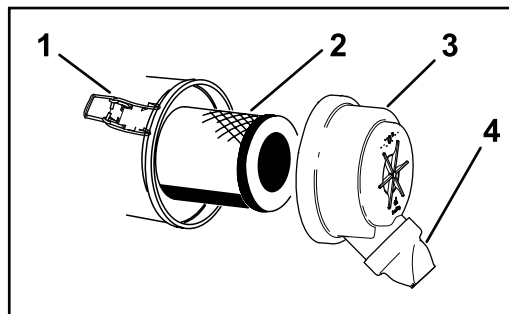
Overhale luftrenseren

Skifte luftfilteret

Serviceintervall: Hver 200. driftstime (oftere under skitne og støvete forhold).

Merk: Hvis du skifter filteret før det er nødvendig, øker det bare risikoen for at det kommer inn smuss i motoren når filteret er fjernet.

1. Parker maskinen på en jevn flate, senk tilbehøret, flytt kontrollhåndtakene til nøytral, låst stilling, koble inn parkeringsbremsen, slå av motoren, og ta ut nøkkelen.
2. Utløs låsene som fester luftrenserdekslet til luftrenserhuset (Figur 42).



G023446
g023446

Figur 42

- | | |
|---------------|-------------------------|
| 1. Lås (2) | 3. Deksel |
| 2. Luftfilter | 4. Smussutstøtningsport |

3. Fjern dekslet fra luftrenserens kropp.
4. Fjern det gamle filteret og monter det nye.

Merk: Inspiser det nye filteret for transportskade, kontroller forseglingsenden av filteret og kroppen. Ikke bruk et ødelagt filter. Sett inn det nye filteret ved å påføre trykk på den utvendige kanten av elementet for å sette det på plass i boksen. Ikke trykk på det elastiske midtpunktet til filteret.

Merk: Rengjør ikke det brukte elementet, da filtermediet kan bli skadet.

5. Rengjør smussutstøtningsporten i det avtakbare dekslet.
6. Monter dekslet slik at smussutstøtningsporten peker nedover.
7. Fest låsene.
8. Kontroller hele inntakssystemet for lekkasje, skade eller løse slangeremmer.

Overhale tennpluggene

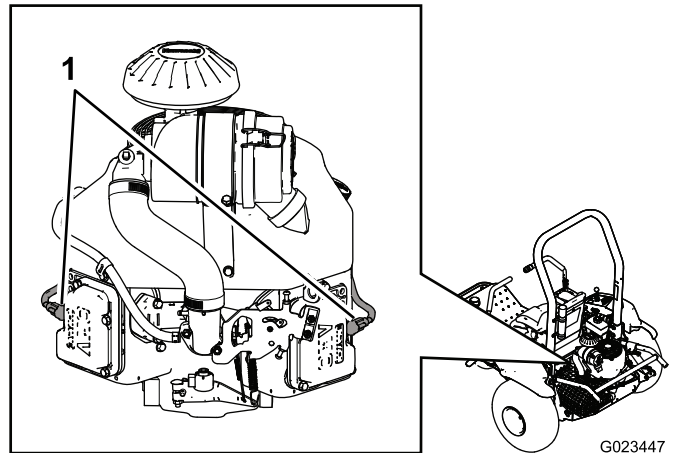
Serviceintervall: Hver 100. driftstime

Type: NGK BPR4ES (eller tilsvarende)

Avstand: 0,76 mm

Merk: Tennpluggene varer vanligvis lenge, men du skal kontrollere dem hvis motoren svikter.

1. Parker maskinen på en jevn flate, senk tilbehøret, flytt kontrollhåndtakene til nøytral, låst stilling, koble inn parkeringsbremsen, slå av motoren, og ta ut nøkkelen.
2. Rengjør området rundt hver tennplugg, slik at fremmedstoff ikke kommer inn i sylindrene når du fjerner tennpluggene.



G023447
g023447

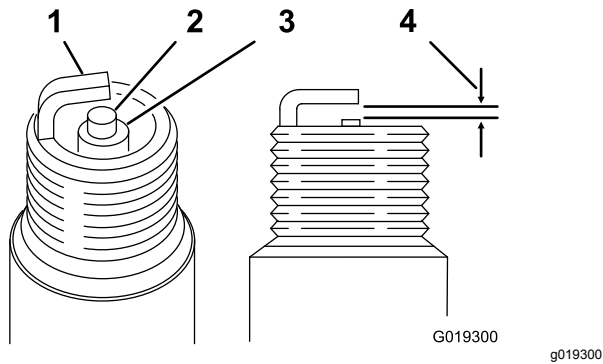
Figur 43

1. Tennpluggledningene

3. Trekk tennpluggledningene av tennpluggene og ta pluggene ut av topplokkene.
4. Kontroller tilstanden til elektroden på siden, elektroden i midten og isolatoren i midten for å sikre det ikke finnes skade.

Viktig: Erstatt tennpluggene hvis de er sprukket, skitne eller på annen måte ikke fungerer korrekt. Ikke rengjør elektrodene, fordi partikler kan komme inn i sylindren og skade motoren.

- For hver tennplugg, angi åpningen mellom elektroden i midten og elektroden på siden til 0,76 mm, se [Figur 44](#). Monter hver av de riktig innstilte tennpluggene med en pakning og stram pluggen til 22 N·m.



Figur 44

- | | |
|-----------------------|-------------------|
| 1. Elektrode på siden | 3. Isolator |
| 2. Sentrer elektroden | 4. 0,76 mm åpning |

Kontrollere og justere ventilklaringen

Serviceintervall: Hver 300. driftstime

Denne prosedyren skal utføres med korrekt verktøy. Snakk med en autorisert forhandler av Kawasaki-motorer når det gjelder service, hvis du ikke har korrekt utstyr og tilstrekkelig mekanisk kunnskap.

Rengjøring og sliping av overflaten på ventilsetet

Serviceintervall: Hver 300. driftstime

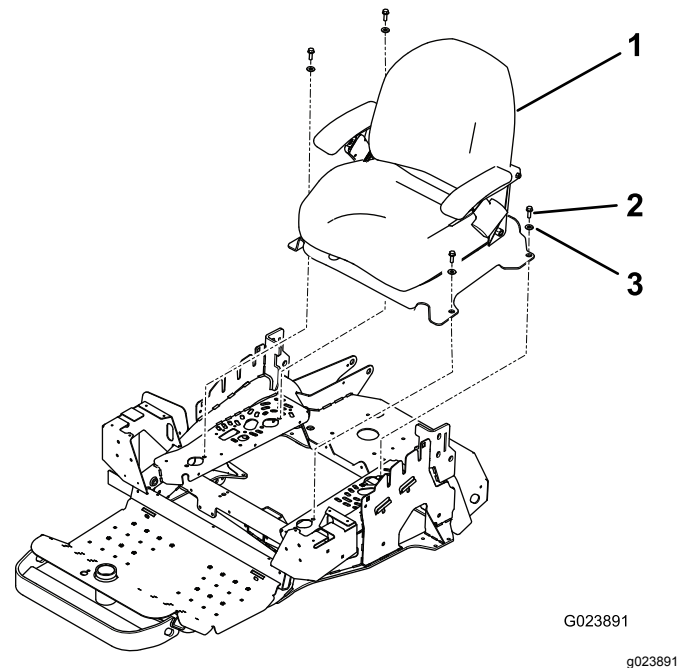
Denne prosedyren skal utføres med korrekt verktøy. Snakk med en autorisert forhandler av Kawasaki-motorer når det gjelder service, hvis du ikke har korrekt utstyr og tilstrekkelig mekanisk kunnskap.

Vedlikehold av drivstoffsystem

Bytte filter i karbonsylindren

Serviceintervall: Hver 200. driftstime

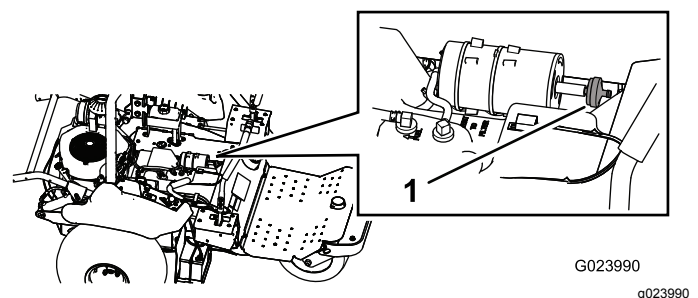
- Parker maskinen på en jevn flate, senk tilbehøret, flytt kontrollhåndtakene til nøytral, låst stilling, koble inn parkeringsbremsen, slå av motoren, og ta ut nøkkelen.
- Fjern festene som fester setet til maskinen.



Figur 45

- | | |
|-------------------|--------------|
| 1. Sete montering | 3. Skive (4) |
| 2. Skrue (4) | |

- Koble filteret fra karbonsylindren ([Figur 46](#)).



Figur 46

- Filter i karbonsylinder
- Koble det nye filteret til karbonsylindren.
- Monter setestøtteplaten og setet.

Skifte drivstoffilteret

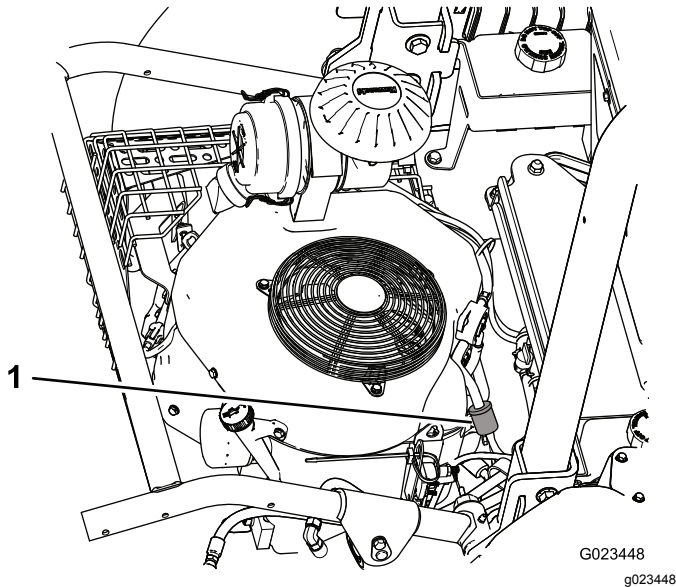
Serviceintervall: Hver 800. driftstime

Drivstoffledningen har et filter. Fjern det på følgende måte:

1. Parker maskinen på en jevn flate, senk tilbehøret, flytt kontrollhåndtakene til nøytral, låst stilling, koble inn parkeringsbremsen, slå av motoren, og ta ut nøkkelen.
2. Løsne slangeklemmen på forgassersiden av filteret og fjern drivstoffledningen fra filteret (Figur 47 og Figur 48).

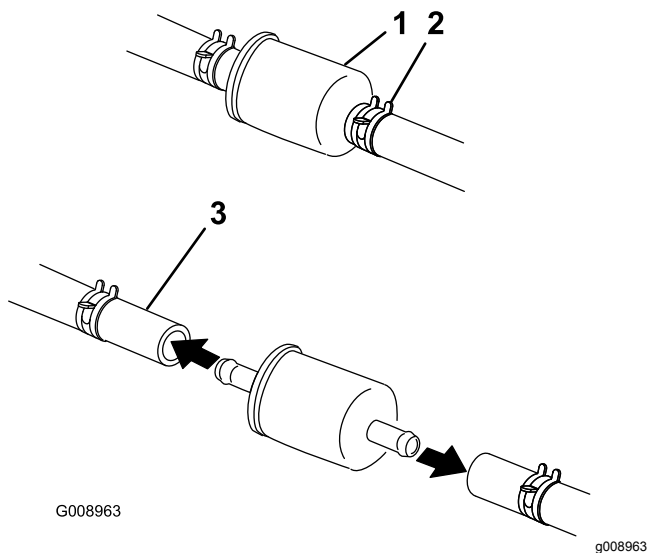
3. Plasser et tappefat under filteret, løsne den gjenværende slangeklemmen og ta ut filteret.
4. Skyv slangeklemmer på begge endene av drivstoffslangene.
5. Skyv drivstoffslangene på drivstoffilteret og fest dem med slangeklemmene.

Merk: Monter det nye filteret slik at pilen på filteret peker bort fra drivstofftanken (mot forgasseren).



Figur 47

1. Drivstoffilter



Figur 48

1. Drivstoffilter
2. Slangeklemme (2)
3. Bensinslange

Vedlikehold av elektrisk system

Sikkerhet for elektrisk system

- Koble fra batteriet før du reparerer maskinen. Koble kablen fra den negative klemmen først, og deretter den andre kablen fra den positive klemmen. Koble til den positive polen først og den negative polen sist.
- Lad opp batteriet på et åpent sted med god ventilasjon og borte fra gnister eller åpen ild. Koble laderen fra strømuttaket før du kobler den til eller fra batteriet. Ha på deg beskyttelsesklær og bruk verktøy som er isolert.

ADVARSEL

CALIFORNIA

Proposition 65-advarsel

Batteripoler, klemmer og tilknyttet tilbehør inneholder bly og blyforbindelser, kjemikalier som er kjente i staten California for å føre til kreft og forplantningsskader. Vask hendene etter at du har håndtert et batteri.

Kaldstart av maskinen

1. Fjern eventuell korrosjon fra batteripolene og sikre at koblingene er tette før kaldstart av motoren.

Viktig: Korrosjon eller løse koblinger kan forårsake uønsket elektrisk spenningsstøt når som helst ved kaldstartsprosedyren, noe som skade motoren.

Ikke prøv kaldstart av maskinen hvis batteripolene er løse eller korrodert.

⚠ FARE

Kaldstart av et svakt batteri som er sprukket eller løst, eller som har lavt elektrolyttnivå eller en åpen/kortsluttet battericelle, kan forårsake en eksplosjon som fører til alvorlig personskade.

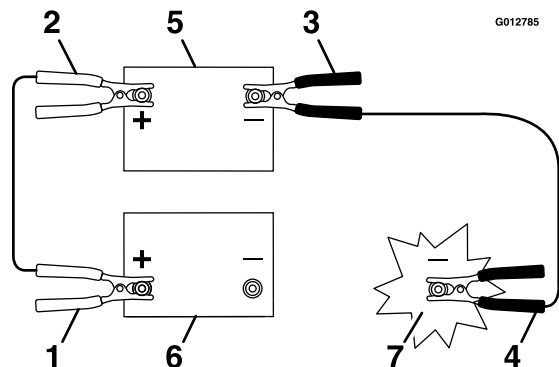
Ikke kaldstart et svakt batteri ved slike tilstander.

2. Påse at tilleggsbatteriet er et fulladet blybatteri av en god type med minst 12,6 V. Bruk

startkabler av korrekt størrelse med korte lengder for å redusere spenningsfall mellom systemene. Påse at kablene er fargekodet eller merket for korrekt polaritet.

Merk: Påse at utluftingshettene er tette og plane. Legg en fuktig klut, hvis tilgjengelig, over utluftingshettene på hvert batteri. Påse at maskinene ikke er i kontakt og at begge elektriske systemene er slått av og har samme systemspenning. Disse instruksjonene gjelder kun for systemer med negativ jording.

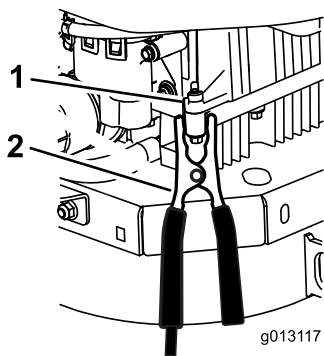
3. Koble den positive (+) kablen til den positive (+) polen på det utladede batteriet som er koblet til starteren eller solenoiden som vist i [Figur 49](#).



Figur 49

- | | |
|---|--------------------|
| 1. Positiv (+) kabel på utladet batteri | 5. Tilleggsbatteri |
| 2. Positiv (+) kabel på tilleggsbatteri | 6. Utladet batteri |
| 3. Negativ (-) kabel på tilleggsbatteri | 7. Motorblokk |
| 4. Negativ (-) kabel på motorblokk | |

4. Koble den andre enden av den positive kablen til den positive polen på tilleggsbatteriet.
5. Koble den svarte negative (-) kablen til den andre polen (negativ) på tilleggsbatteriet.
6. Utfør den endelige koblingen på **motorblokken** (ikke på den negative batteripolen) maskinen med utladet batteri, borte fra batteriet og hold avstand ([Figur 50](#)).



Figur 50

1. Motorblokk 2. Negativ (-) kabel

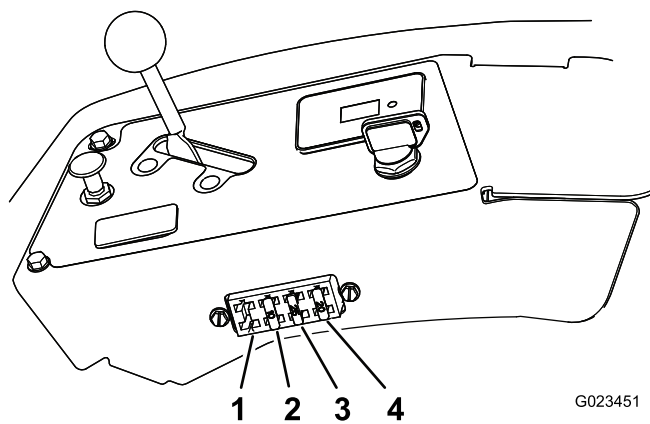
7. Start motoren og fjern kablene i motsatt rekkefølge.

Merk: Koble først fra kabelen som er tilkoblet motorblokken (svart kabel).

Skifte sikringer

Parker maskinen på en jevn flate, senk tilbehøret, flytt kontrollhåndtakene til nøytral, låst stilling, koble inn parkeringsbremsen, slå av motoren, og ta ut nøkkelen.

Sikringsblokken (Figur 51) er plassert nær kontrollpanelet.



Figur 51

1. Lys (selges separat)
2. Tilbehør – 10 A
3. Motorstarter – 25 A
4. Batteri – 20 A

For å bytte en sikring, fjerner du den bare ved å dra den ut fra sikringsblokken og setter inn en ny sikring.

Viktig: Bruk alltid en sikring av samme type og strømstyrke som den du bytter ut, ellers kan du skade det elektriske systemet. Se merket på seteryggen for funksjon og strømstyrke for hver sikring.

Vedlikeholde batteriet

Lade batteriet

⚠ ADVARSEL

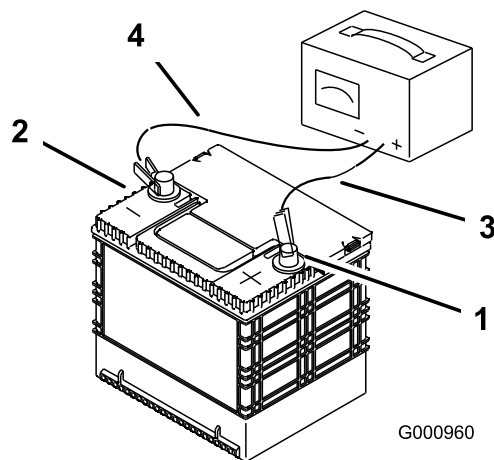
Batterilading produserer gasser som kan eksplodere og påføre deg eller andre alvorlig personskade.

Røyk aldri i nærheten av batteriet og hold gnister og åpen ild borte fra batteriet.

Viktig: Batteriet må alltid holdes fulladet. Dette er spesielt viktig for å forhindre at batteriet blir ødelagt når temperaturen er under 0 °C.

1. Parker maskinen på en jevn flate, senk tilbehøret, flytt kontrollhåndtakene til nøytral, låst stilling, koble inn parkeringsbremsen, slå av motoren, og ta ut nøkkelen.
2. Lad opp batteriet i 10 til 15 minutter ved 25 til 30 A, eller i 30 minutter ved 10 A.
3. Når batteriet er helt oppladet, kobler du laderen fra strømuttaket og deretter laderledningene fra batteripolene (Figur 52).
4. Monter batteriet i maskinen og koble til batterikablene, se [Installere batteriet \(side 42\)](#).

Viktig: Kjør ikke maskinen med batteriet frakoblet, da dette kan føre til elektrisk skade.



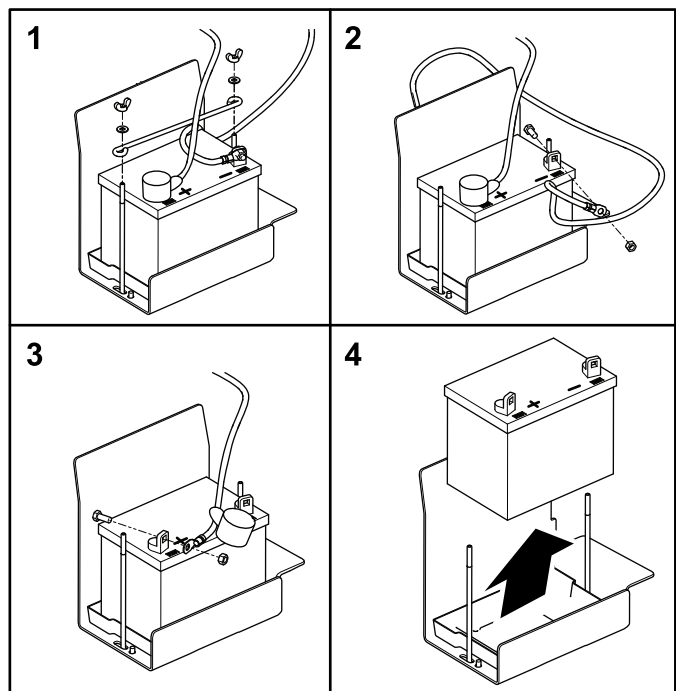
Figur 52

1. Positiv batteripol 3. Rød (+) laderledning
2. Negativ batteripol 4. Svart (-) laderledning

Bytt ut batteriet hvis det ikke lenger kan lades, se [Fjerne batteriet \(side 42\)](#) og [Installere batteriet \(side 42\)](#).

Fjerne batteriet

1. Parker maskinen på en jevn flate, senk tilbehøret, flytt kontrollhåndtakene til nøytral, låst stilling, koble inn parkeringsbremsen, slå av motoren, og ta ut nøkkelen.
2. Fjern vingemutrene og skivene som fester batteriholderen (Figur 53).



G023653
g023653

Figur 53

3. Koble den negative (svarte) jordingskabelen fra batteripolen.

⚠ ADVARSEL

Feilaktig ruting av batterikabler kan skade maskinen og kablene og forårsake gnister. Gnistene kan føre til at batterigassene eksploderer, noe som kan forårsake personskade.

- Ta alltid av den negative (svarte) batterikabelen før du kobler fra den positive (røde) kabelen.
- Koble alltid til den positive (røde) batterikabelen før du setter på den negative (svarte) kabelen.

⚠ ADVARSEL

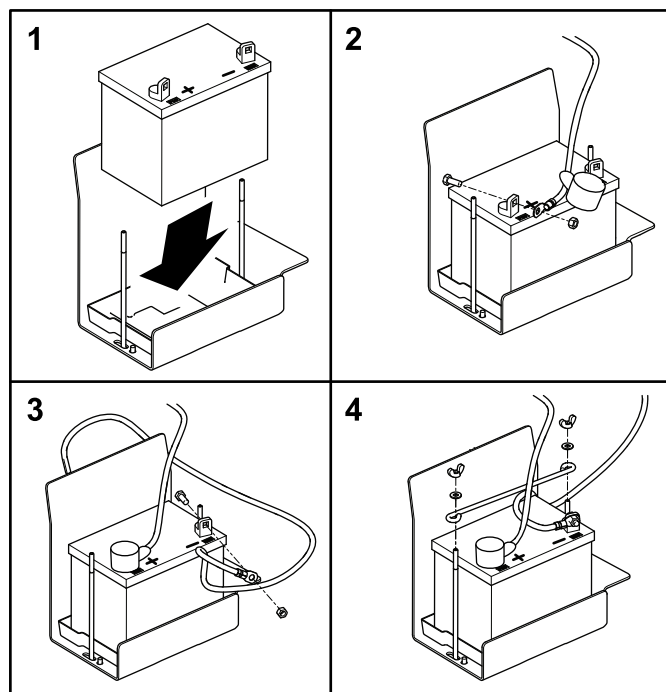
Batteripolene eller metallverktøy kan kortslutte mot metallkomponenter og forårsake gnister. Gnistene kan føre til at batterigassene eksploderer, noe som kan forårsake personskade.

- Når du fjerner eller monterer batteriet, må du passe på at batteripolene ikke berører metalldele på maskinen.
- La ikke metallverktøy kortslutte mellom batteripolene og metalldele på maskinen.

4. Skyv den røde polhetten unna den positive (+) batteripolen og ta av den positive (røde) batterikabelen.
5. Fjern batteriet.

Installere batteriet

1. Plasser batteriet i holderen.



G023659
g023659

Figur 54

2. Monter den positive (røde) batterikabelen til den positive (+) batteripolen og stram mutteren på bolten.

Viktig: Den røde kabelen kan dekkes av et isolasjonsrør. Den positive kabelen er den med den røde hetten.

3. Monter den negative (svarte) jordingskabelen til den negative (-) batteripolen og stram mutteren på bolten.

4. Skyv den røde polheten over den positive (+) batteripolen.
5. Monter holderen og fest den med vingemutrene og skivene.

Kontrollere og rengjøre batteriet

Serviceintervall: Hver 100. driftstime—Kontroller koblingene til batteriledningene.

Parker maskinen på en jevn flate, senk tilbehøret, flytt kontrollhåndtakene til nøytral, låst stilling, koble inn parkeringsbremsen, slå av motoren, og ta ut nøkkelen.

Hold batteriets overside ren. Hvis du oppbevarer maskinen på et sted der temperaturen er ekstremt høy, tappes batteriet raskere enn hvis du oppbevarer maskinen på et kjølig sted.

Hold toppen av batteriet ren ved å vaske den regelmessig med en børste dyppet i ammoniakk eller en oppløsning med natriumbikarbonat. Skyll overflaten med vann etter rengjøring. Ikke ta av påfyllingslokket mens du rengjør batteriet.

For å oppnå god elektrisk kontakt, må batterikablene sitte fast på batteripolene.

Hvis det er rust på batteripolene, kobler du fra kablene, den negative (-) kablen først, og skraper av klemmene og polene hver for seg. Koble kablene til igjen, den positive (+) kablen først, og smør deretter vaselin på polene.

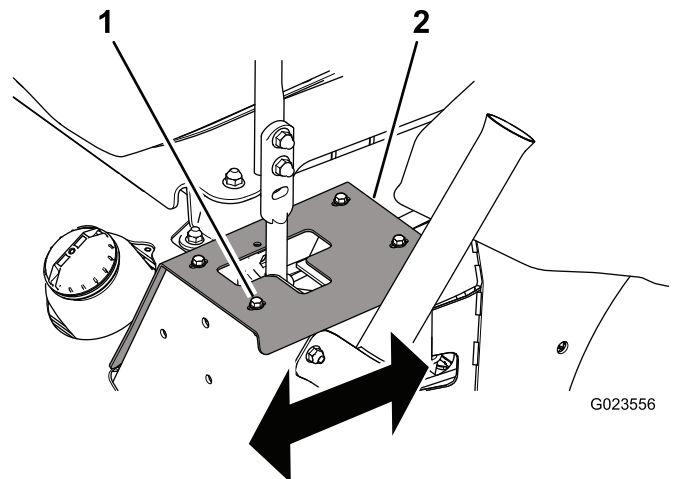
Vedlikehold av drivsystem

Kontrollere sporingen

1. Kjør til et flatt, åpent område og flytt kontrollhåndtakene til nøytral, låst stilling.
2. Flytt gassen slik at den står midt mellom stillingene HURTIG og SAKTE.
3. Flytt begge kontrollhåndtakene helt fremover til de stopper i T-sporet.
4. Kontroller hvilken vei maskinen sporer.

Justere sporingen

1. Parker maskinen på en jevn flate, senk tilbehøret, flytt kontrollhåndtakene til nøytral, låst stilling, koble inn parkeringsbremsen, slå av motoren, og ta ut nøkkelen.
2. Avhengig av hvilken vei maskinen trekker, gjør du følgende:
 - Hvis maskinen sporer til høyre, må du løsne boltene og justere den venstre stopplaten til maskinen sporer rett fremover (Figur 55).
 - Hvis maskinen sporer til venstre, må du løsne boltene og justere den høyre stopplaten til maskinen sporer rett fremover (Figur 55).



Figur 55

Venstre kontrollhåndtak vises

- | | |
|--------------|--------------|
| 1. Skrue (4) | 2. Stopplate |
|--------------|--------------|

3. Stram boltene for å feste stopplaten (Figur 55).

Viktig: Sikre at hvert kontrollhåndtak stopper mot stopplaten og ikke mot drivverkets interne stopp.

Bytte ut drivremmen og spennremskiven

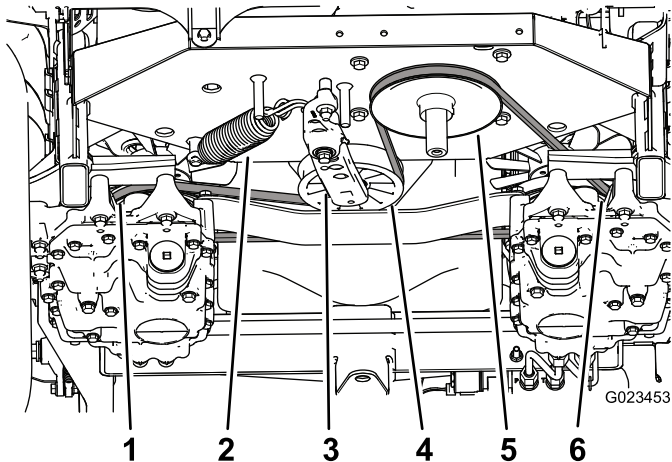
1. Parker maskinen på en jevn flate, senk tilbehøret, flytt kontrollhåndtakene til nøytral, låst stilling, koble inn parkeringsbremsen, slå av motoren, og ta ut nøkkelen.
2. Hev bakenden til maskinen og støtt den med jekkestøtter, se [Heise maskinen \(side 33\)](#).

⚠ ADVARSEL

Mekaniske eller hydrauliske jekker klarer kanskje ikke å støtte maskinen og kan forårsake alvorlige personskade.

Bruk jekkestøtter når du støtter maskinen.

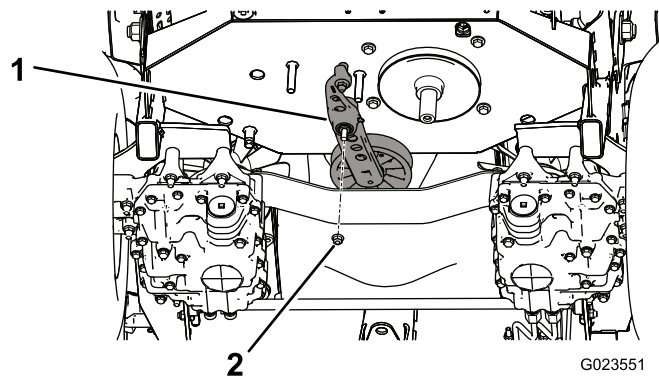
3. Bruk en skralle i det firkantede hullet i spennarmen for å motvirke spennfjæren ([Figur 56](#)), og fjern remmen fra spennremskiven.



Figur 56

- | | |
|-------------------------|-----------------------|
| 1. Venstre drivremskive | 4. Spennremskive |
| 2. Spennfjær | 5. Motorremskive |
| 3. Spennarm | 6. Høyre drivremskive |

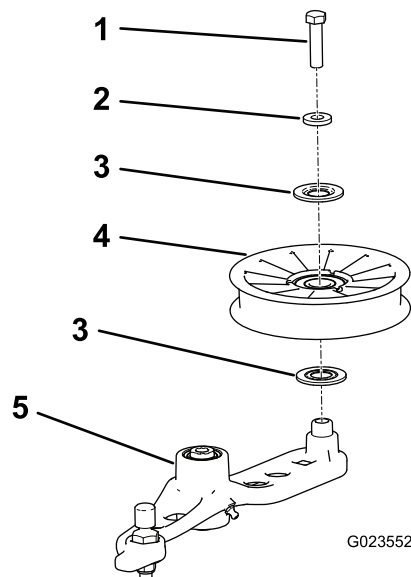
4. Hekt løs spennfjæren fra spennarmen og rammen ([Figur 56](#)).
5. Fjern mutteren som fester spennheten til rammen ([Figur 57](#)).



Figur 57

- | | |
|---------------|-----------|
| 1. Spennenhet | 2. Mutter |
|---------------|-----------|

6. Fjern bolten som fester den gamle spennremskiven til spennarmen og monter en ny remskive ([Figur 58](#)).



Figur 58

- | | |
|-------------------|-------------|
| 1. Bolt | 4. Remskive |
| 2. Avstandsstykke | 5. Spennarm |
| 3. Tetning | |

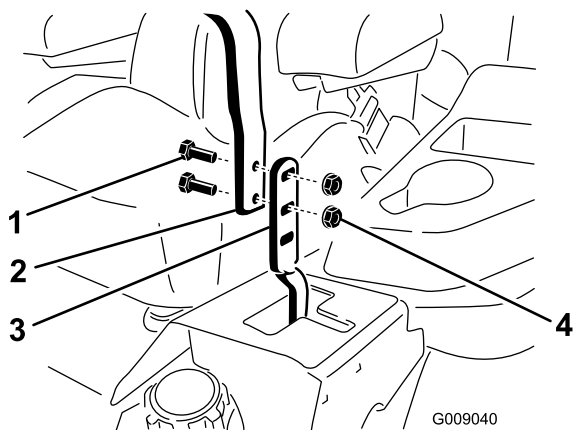
7. Fjern remmen fra drivremskivene og motorremskiven.
8. Legg den nye remmen rundt motorremskiven og de to drivremskivene.
9. Monter fjæren på spennarmen og rammen ([Figur 56](#)).
10. Bruk en skralle i det firkantede hullet i spennarmen for å strekke spennfjæren midlertidig og innrett remmen på spennremskiven.

Vedlikehold av kontrollsystem

Justere kontrollhåndtaksstillingen

Det er to høydestillinger for kontrollhåndtakene – høy og lav.

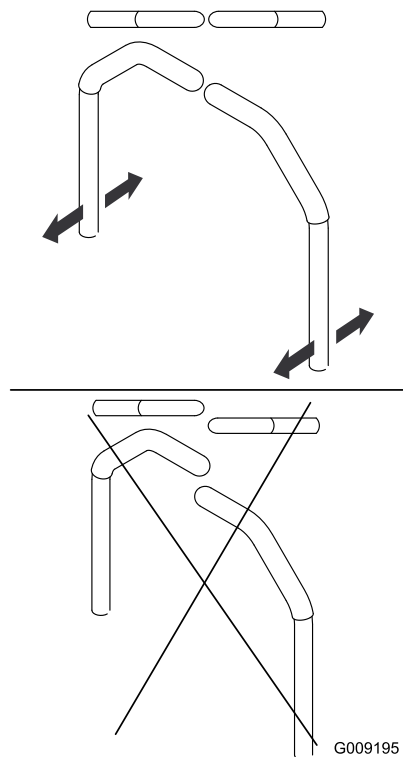
1. Parker maskinen på en jevn flate, senk tilbehøret, flytt kontrollhåndtakene til nøytral, låst stilling, koble inn parkeringsbremsen, slå av motoren, og ta ut nøkkelen.
2. Løsne boltene og flensmutterne som fester håndtakene på spakene (Figur 59).



Figur 59

- | | |
|--------------------|----------------|
| 1. Bolt | 3. Spake |
| 2. Kontrollhåndtak | 4. Flensmutter |

3. Innrett foran-til-bak-stilling for håndtakene ved å bringe dem sammen til nøytral stilling, og føre dem til de er innrettet (Figur 60).



Figur 60

4. Stram boltene og flensmutterne for å feste håndtakene på spakene.

Justere kontrollhåndtakskoblingen

Ved å vri de doble mutrene på kontrollhåndtakskoblingen kan du finjustere justeringen slik at maskinen ikke beveger seg i nøytral. Foreta kun justeringer for nøytral stilling.

⚠ ADVARSEL

For å justere kontrollhåndtakskoblingen, må motoren være i gang og drivhjulene være i stand til å rotere. Kontakt med bevegelige deler eller varme overflater kan føre til personskade.

Hold klær, hender, føtter og andre kroppsdeler borte fra roterende deler og varme overflater.

1. Parker maskinen på en jevn flate, senk tilbehøret, flytt kontrollhåndtakene til nøytral, låst stilling, koble inn parkeringsbremsen, slå av motoren, og ta ut nøkkelen.
2. Hev alle tre hjulene til maskinen opp fra bakken og støtt maskinen med jekkstøtter som er akkurat høye nok til at drivhjulene kan rotere fritt, se [Heise maskinen \(side 33\)](#).

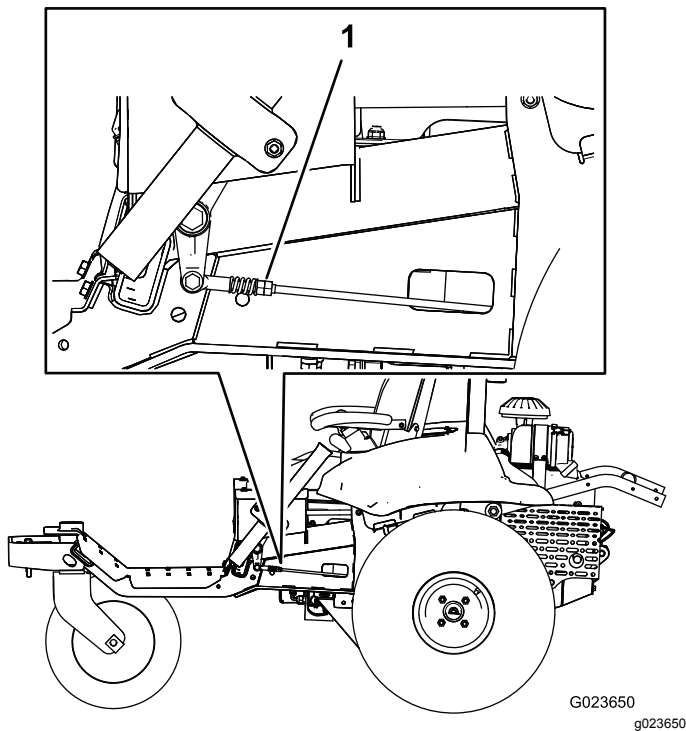
⚠ ADVARSEL

Mekaniske eller hydrauliske jekker klarer kanskje ikke å støtte maskinen og kan forårsake alvorlige personskade.

Bruk jekkestøtter når du støtter maskinen.

3. Trykk setet nedover eller legg en vekt på setet for å trykke sperrebryteren ned.
4. Start motoren og flytt gasspaken i hurtig-stillingen.
5. Fjern trykket (eller vekten) fra setet.
6. Deaktiver parkeringsbremsen.
7. På en side av maskinen, vri de doble mutrene på koblingen sakte (Figur 61) til hjulet på den siden begynner å rotere, og vri deretter de doble mutrene i motsatt retning til hjulet roterer i den andre retningen.

Merk: Kontrollhåndtakene må være i nøytral stilling når du utfører de nødvendige justeringene.



Figur 61

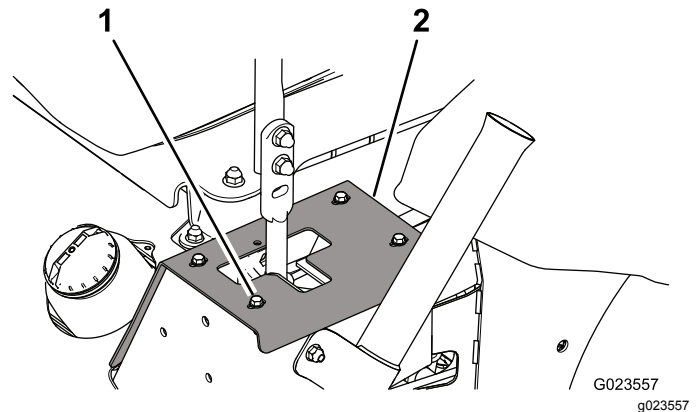
1. Doble mutrer

12. Start motoren igjen og sikre at maskinen ikke kryper i nøytral med parkeringsbremsen frakoblet.

Justere kontrollhåndtaksdemperne

Du kan justere de øvre dempermonteringsboltene for å endre kontrollhåndtaksmotstanden.

1. Parker maskinen på en jevn flate, senk tilbehøret, flytt kontrollhåndtakene til nøytral, låst stilling, koble inn parkeringsbremsen, slå av motoren, og ta ut nøkkelen.
2. For tilgang til dempermonteringsboltene, fjern boltene som fester stopplatene til rammen (Figur 62).



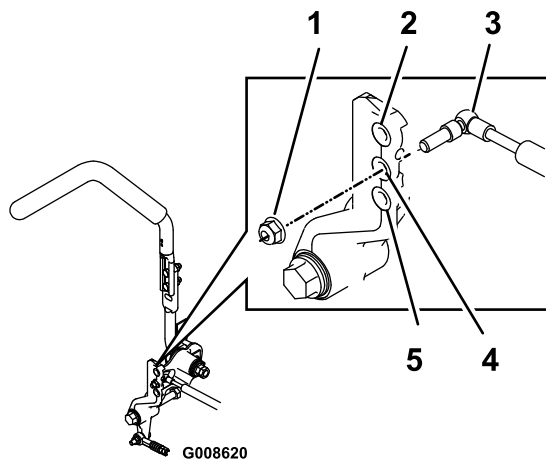
Figur 62
Venstre side

1. Skruer (4)
2. Stopplate

3. Fjern låsemutteren, flytt dempermonteringsboltene til ønsket stilling og monter låsemutteren. Se Figur 63 for å få monteringsalternativer.

Merk: Trekk til låsemutteren med et moment på 22,6 N·m. Boltene må stikke ut fra enden til låsemutteren når den er stram.

8. Vri de doble mutrene tilbake den andre veien til de er **midt** mellom de to stillingene.
9. Gjenta trinn 7 og 8 for den andre siden.
10. Slå av motoren.
11. Ta bort jekkestøttene og senk maskinen forsiktig ned på bakken.



Figur 63
Høyre side

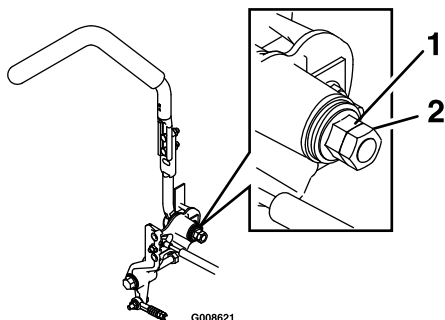
1. Låsemutter
2. Mest motstand (hardest følelse)
3. Demper
4. Middels motstand (middels følelse)
5. Lavest motstand (mykest følelse)

4. Juster sporingen, se [Justere sporingen \(side 43\)](#).

Justere nøytral låsemotstand

Hvis du foretrekker en annen side-til-side-motstand i kontrollhåndtakene når du beveger dem inn og ut av nøytral, låst stilling, kan du justere dem som følger:

1. Parker maskinen på en jevn flate, senk tilbehøret, flytt kontrollhåndtakene til nøytral, låst stilling, koble inn parkeringsbremsen, slå av motoren, og ta ut nøkkelen.
2. Løsne låsemutteren ([Figur 64](#)).



Figur 64

1. Flensmutter
2. Låsemutter

3. Stram til eller løsne flensmutteren for å få ønsket følelse.

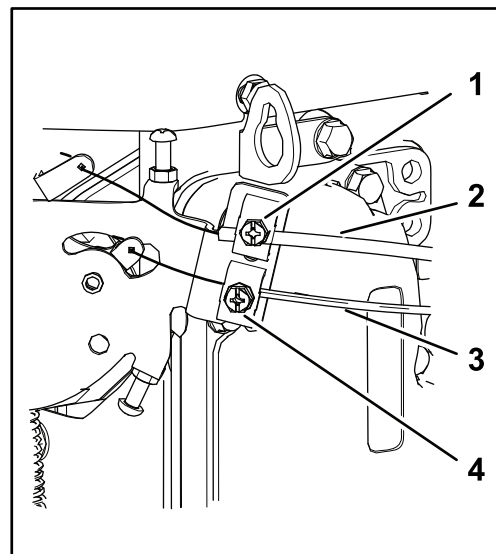
- Hvis du ønsker mer motstand, strammer du til flensmutteren.
 - Løsne flensmutteren for mindre motstand.
4. Stram låsemutteren.
 5. Gjenta denne prosedyren for det andre kontrollhåndtaket.

Justere motorkontrollene

Justere gasskontrollen

Det er viktig at gasskontrollen er riktig justert for at gassen skal fungere som den skal. Kontroller at gasskontrollen fungerer som den skal før du justerer forgasseren.

1. Parker maskinen på en jevn flate, senk tilbehøret, flytt kontrollhåndtakene til nøytral, låst stilling, koble inn parkeringsbremsen, slå av motoren, og ta ut nøkkelen.
2. Løsne klemskruen som fester gasskabelhuset til motoren ([Figur 65](#)).



Figur 65

1. Klemskrue (chokekabelhus)
2. Chokekabelhus
3. Gasskabelhus
4. Klemskrue (gasskabelhus)

3. Sett gasskontrollen i hurtig-stillingen.
4. Dra opp kabelhuset til gasskabelen ([Figur 65](#)) til gasskabelen nesten ikke har slakk, og stram klemskruen.

5. Stram klemskruen, og kontroller motorhastigheten:
 - Høyt tomgangsturtall: 2750 til 2950 o/min
 - Lavt tomgangsturtall: 1450 til 1650 o/min

Justere chokekontrollen

1. Parker maskinen på en jevn flate, senk tilbehøret, flytt kontrollhåndtakene til nøytral, låst stilling, koble inn parkeringsbremsen, slå av motoren, og ta ut nøkkelen.
2. Løsne klemskruen som fester chokekabelhuset til motoren (Figur 65).
3. Skyv chokekontrollen nedover til ÅPEN stilling. Se [Chokekontroll](#) (side 15).
4. Sikre at chokeventilen på forgasseren er helt åpen.
5. Dra opp kabelhuset til chokekabelen (Figur 65) til chokekabelen nesten ikke har slakk og stram klemskruen.
6. Sikre at chokeventilen beveger seg til helt lukket stilling når du drar chokekontrollen utover og til helt åpen stilling når du skyver chokekontrollen nedover.

Justere motorhastighetsregulatoren

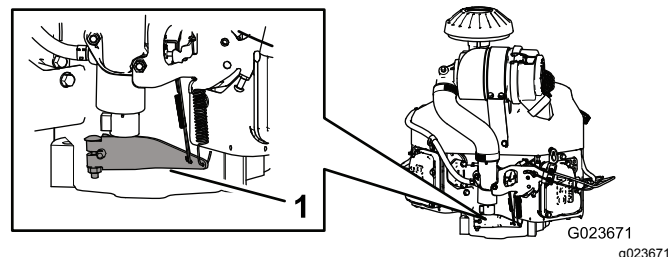
⚠ ADVARSEL

Motoren må være i gang mens du justerer motorhastighetsregulatoren. Kontakt med bevegelige deler eller varme overflater kan føre til personskade.

- Sikre at kontrollhåndtakene er i nøytral, låst stilling, og sett på parkeringsbremsen før du utfører denne prosedyren.
- Hold klær, hender, føtter og andre kroppsdeler borte fra roterende deler, lyddemperen og andre varme overflater.

Juster lav tomgangshastighet som følger:

1. Start motoren og la den gå med halv gass i omtrent fem minutter for å bli varm.
2. Flytt gasskontrollen til SAKTE-innstillingen.
3. Skyv fjærenden til regulatorarmen nedover (Figur 66).

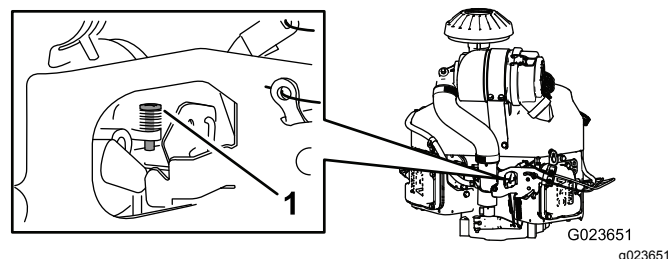


Figur 66

1. Regulatorarm

4. Juster stoppskruen på forgasseren (Figur 67) slik at tomgangshastigheten er 1350 til 1550 o/min.

Merk: Kontroller hastigheten med en turteller.



Figur 67

1. Stoppskrue

5. La regulatorarmen gå tilbake til opprinnelig posisjon.
6. Løsne låsemutteren på settskrue for lav tomgangshastighet.
7. Just settskrue for lav tomgangshastighet slik at tomgangshastigheten er 1450 til 1650 o/min.
8. Stram låsemutteren.

Juster høy tomgangshastighet som følger:

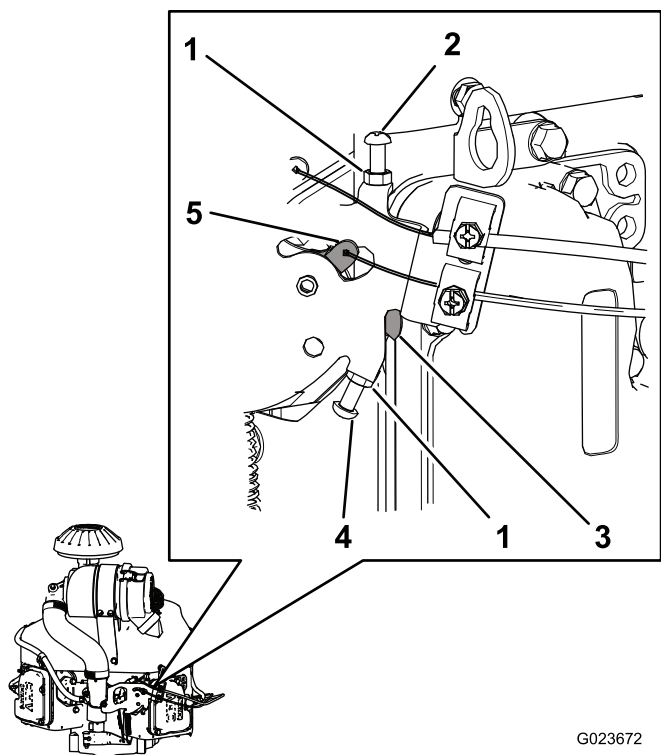
Viktig: Ikke juster høy tomgangshastighet med luftrenseren fjernet.

1. Start motoren og la den varme seg grundig opp.
2. Løsne låsemutteren på settskrue for høy tomgangshastighet med noen få omdreininger.
3. Beveg gasskontrollen slik at tomgangshastigheten er 2750 til 2950 o/min.
4. Stram settskrue for høy tomgangshastighet slik at den så vidt berører tappen på hastighetskontrollspaken.

Vedlikehold av hydraulisk system

Sikkerhet for hydraulisk system

- Kontroller at alle hydraulikkslanger og ledninger er i god stand, og at alle hydrauliske koblinger og beslag er tette, før det hydrauliske systemet settes under trykk.
- Hold kropp og hender borte fra hull eller dyser som sprøyter ut hydraulikkvæske under høyt trykk.
- Bruk kartong eller papir til å finne lekkasjer.
- Før du utfører vedlikehold eller reparasjoner på det hydrauliske systemet, må du forsiktig slippe ut alt trykket.
- Oppsøk legehjelp øyeblikkelig hvis væske sprøytes inn under huden. Innsprøytet væske må fjernes kirurgisk innen få timer av en lege.



G023672

g023672

Figur 68

- | | |
|--|--|
| 1. Låsemutter | 4. Settskrue for høy tomgangshastighet |
| 2. Settskrue for lav tomgangshastighet | 5. Hastighetskontrollspak |
| 3. Tapp (på hastighetskontrollspake) | |
-
5. Stram låsemutteren.

Kontrollere det hydrauliske systemet

Når du reparerer eller bytter ut en hydraulikkomponent, skal du bytte ut hydraulikkvæskefiltrene og kontrollere det hydrauliske systemet for å sikre at det fungerer korrekt.

Viktig: Påse at hydraulikktankene og manifoldfilteret alltid er fylt med væske når det hydrauliske systemet kontrolleres.

1. Parker maskinen på en jevn flate, senk tilbehøret, flytt kontrollhåndtakene til nøytral, låst stilling, koble inn parkeringsbremsen, slå av motoren, og ta ut nøkkelen.
2. Hev alle tre hjulene til maskinen opp fra bakken og støtt maskinen med jekkstøtter som er akkurat høye nok til at drivhjulene kan rotere fritt, se [Heise maskinen \(side 33\)](#).

⚠ ADVARSEL

Mekaniske eller hydrauliske jekker klarer kanskje ikke å støtte maskinen og kan forårsake alvorlige personskade.

Bruk jekkstøtter når du støtter maskinen.

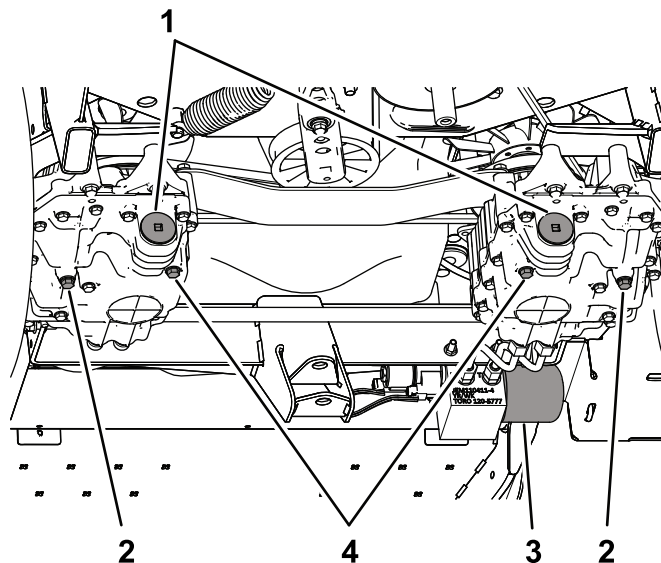
3. Start motoren og still gassen slik at motoren går i lav tomgang.
4. Beveg kontrollhåndtakene til stilling helt fremover og se om drivhjulene roterer jevnt.
5. Beveg kontrollhåndtakene til stilling helt bakover og se om drivhjulene roterer jevnt.

- Trykk på tilbehørsbryteren til løftesynderstangen beveger seg inn og ut flere ganger.

Hvis sylindrestangen ikke flytter seg etter 10–15 sekunder eller det kommer unormale lyder fra pumpen, slå av motoren umiddelbart og finn årsaken eller problemet.

Undersøk for følgende tilstander og foreta nødvendige reparasjoner eller snakk med en autorisert Toro-forhandler:

- Remmen er fjernet eller alvorlig slitt.
- Væsknivået er utilstrekkelig.
- Et hydraulikkfilter er løst.
- Ladepumpen er slitt.
- Ladeavlastningsfilteret er slitt.
- Det er et problem med bryteren eller ledningene.
- Solenoidventilen er tilstoppet.



G023456
g023456

Figur 69

- | | |
|-------------------------|-----------------------|
| 1. Filterlokk | 3. Manifoldfilter |
| 2. Tappeplugg – girside | 4. Tappeplugg – pumpe |

Skifte hydraulikkvæske og filter

Serviceintervall: Etter de 8 første timene

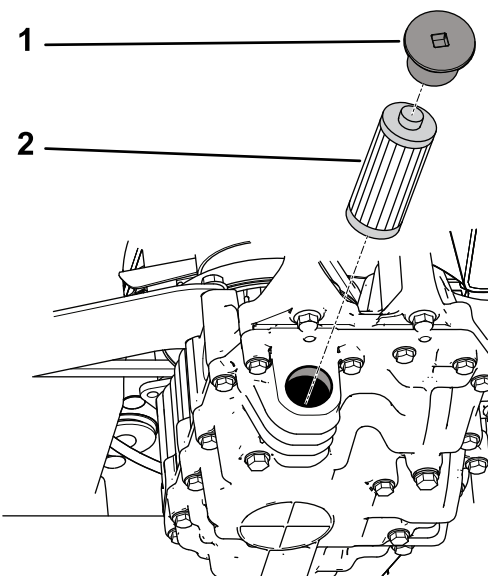
Hver 400. driftstime

Kapasitet:

- Venstre side – 1,9 l
- Høyre side – 2,0 l

Væsketype: Toro Premium Transmission/Hydraulic Tractor Fluid eller Mobilfluid® 424

- Parker maskinen på en jevn flate, senk tilbehøret, flytt kontrollhåndtakene til nøytral, låst stilling, koble inn parkeringsbremsen, slå av motoren, og ta ut nøkkelen.
- Plasser et tappefat under det venstre hydrostatiske drivverket.
- Fjern tappepluggen fra pumpen og tappepluggen fra giret ([Figur 69](#)).

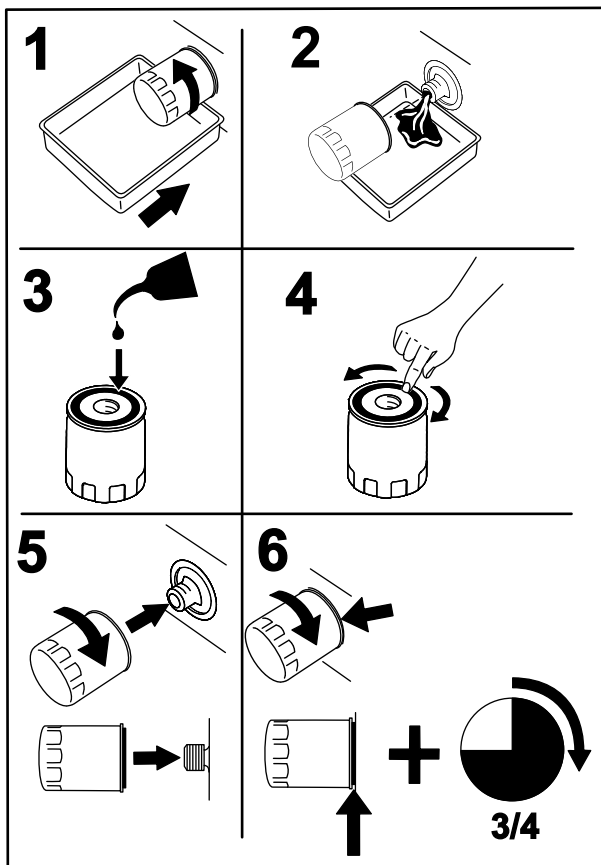


G023549
g023549

Figur 70

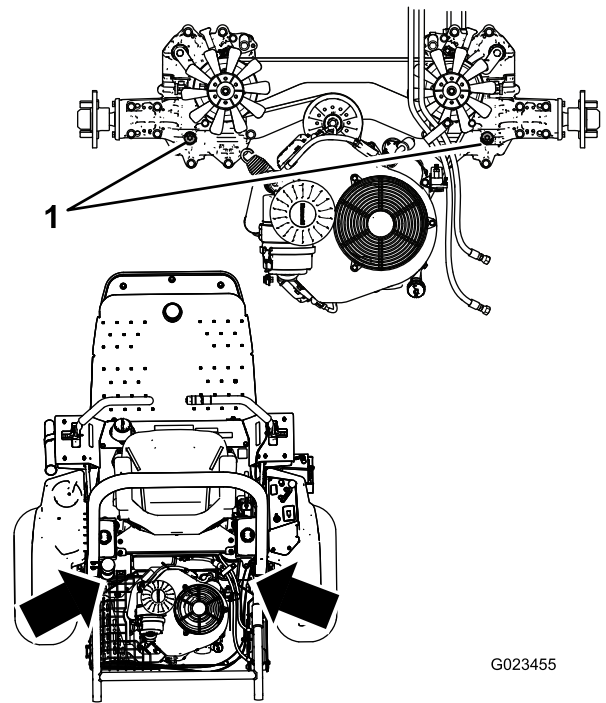
- | | |
|---------|-----------|
| 1. Lokk | 2. Filter |
|---------|-----------|

- Monter et nytt filter og sett på filterlokket.
- Gjenta trinn 2 til og med 5 for det høyre hydrostatiske drivverket.
- Rengjør området rundt manifoldfilteret, som finnes på den høyre siden av maskinen.
- Plasser et tappefat under manifoldfilteret ([Figur 71](#)).



Figur 71

G008748
g008748



Figur 72

G023455

g023455

1. Øvre plugger

9. Løsne manifoldfilteret sakte til væsken flyter forbi pakningen og drypper ut.
10. Fjern filteret når væskestrømmen stopper.
11. Smør pakningen på det nye filteret med ren hydraulikkvæske og monter det for hånd til pakningen berører monteringsflaten.
12. Stram deretter filteret med ytterligere 3/4-omdreining.
13. Fyll hver hydraulikkvæsketank med fersk hydraulikkvæske til nivået er ved bunnen av seglassene i tankbrakettene.

Viktig: Ikke overfyll hydraulikksystemet. Se [Kontrollere nivået på hydraulikkvæsken \(side 21\)](#).

Merk: For å la væsken flyte raskere inn i systemet, kan du fjerne pluggen ([Figur 72](#)) øverst på hvert hydrostatisk drivverk. Når væsken begynner å komme ut av hullet, monterer du pluggen og fortsetter å fylle tanken til væsken er ved korrekt nivå.

Viktig: Sikre at pluggene er på plass og festet før du starter motoren.

14. Start motoren og la den gå. Betjen løftesynderen til den strekker seg ut og trekker seg tilbake.
15. Kontroller for å påse at maskinen kan kjøre fremover og bakover.
16. Stopp motoren og kontroller væsknivået i tanken. Tilsett væske om nødvendig.
17. Kontroller koblingene for lekkasjer, og sikre at hydraulikksystemet fungerer korrekt, se [Kontrollere det hydrauliske systemet \(side 49\)](#).
18. Avhend den brukte væsken på riktig måte.

Kontrollere de hydrauliske ledningene og slangene

Serviceintervall: For hver bruk eller daglig

Undersøk hydrauliske ledninger og slanger daglig for å kontrollere at det ikke er lekkasjer, at det ikke er knekk på dem, at ingen monteringsstøtter er løse, at ingen beslag er løse og at de ikke er slitt på grunn av værforhold eller kjemisk forringelse. Foreta alle nødvendige reparasjoner før bruk.

Rengjøring

Inspisere og rengjøre maskinen

Serviceintervall: For hver bruk eller daglig

1. Etter at du har brukt maskinen, parker den på en jevn flate, senk tilbehøret, flytt kontrollhåndtakene til nøytral, låst stilling, koble inn parkeringsbremsen, slå av motoren, og ta ut nøkkelen.
2. Vask maskinen godt ved hjelp av en hageslange uten munnstykke for at overflødig vanntrykk ikke skal forurense eller skade forseglingene og lagrene.
3. Påse at kjøleribbene og området rundt luftinntaket er fritt for rusk. Etter vask, inspiser maskinen for mulige hydrauliske lekkasjer, skade eller slitasje på de hydrauliske og mekaniske komponentene.

Lagring

Oppbevare maskinen

1. Parker maskinen på en jevn flate, flytt kontrollhåndtakene til nøytral, låst stilling, koble inn parkeringsbremsen, slå av motoren, og ta ut nøkkelen.
2. Rengjør maskinen, tilbehøret og motoren grundig.
3. Kontroller trykket i dekkene. Fyll alle dekkene med luft til 0,48 bar.
4. Kontroller alle festene. Stram dem om nødvendig.
5. Smør alle smørenipler og omdreiningpunkter. Tørk opp overflødig smøremiddel.
6. Bruk litt sandpapir på og mal malte områder som har fått riper eller rust.
7. Skift motoroljen og oljefilteret. Se [Skifte motoroljen og oljefilteret \(side 35\)](#).
8. Behandle drivstoffsystemet som følger:
 - A. Bland et stabiliserings-/kondisjoneringsmiddel med petroleumsbase i drivstoffet på tanken. Følg blandingsinstruksjonene fra produsenten av stabiliseringsmiddelet. **Ikke** bruk stabiliseringsmidler med alkoholbase (etanol eller metanol).

Toro-drivstoffstabilisator er tilgjengelig fra autorisert Toro-forhandler.

Viktig: Drivstoff som inneholder et stabiliserings-/kondisjoneringsmiddel, må ikke oppbevares i flere enn 90 dager.

Merk: Stabiliserings-/kondisjoneringsmiddel for drivstoff er mest effektivt når det blandes med ferskt drivstoff og brukes til enhver tid.
 - B. Kjør motoren i fem minutter for å fordele bensinen med tilsetningsmidlet i drivstoffsystemet.
 - C. Slå av motoren og la den kjøles ned. Tøm drivstofftanken med en hevertpumpe. Kasser drivstoff korrekt. Resirkuler den i henhold til lokale forskrifter.
 - D. Start motoren igjen, og kjør den til den slås av.
 - E. Choke motoren.
 - F. Start motoren og la den gå til den ikke starter mer.
9. Rengjør og overhal luftrenseren grundig. Se [Overhale luftrenseren \(side 37\)](#).

10. Forsegl inntaket til luftrenseren og eksosåpningen med værbestandig maskeringsteip.
11. Kontroller at peilestaven og drivstofftanklokket er godt skrudd til.
12. Overhal batteriet og kablene:
 - A. Ta batteriklemmene av batteripolene.
 - B. Rengjør batteriet, klemmene og polene med en stålbørste og en oppløsning av natron.
 - C. Smør batteripolene og kabelklemmene med Grafo 112X (Toro-delenummer 505-47) eller vaselin for å forhindre korrosjon.
 - D. Lad batteriet sakte opp i 24 timer hver 60. dag for å forhindre blyulfatering av batteriet.

Merk: Egenvekten til et fulladet batteri er 1,250.

Merk: Lagre batteriet på et kjølig sted for å hindre at batteriladningen forringes raskt. Pass på at batteriet er fulladet, for å forhindre at det fryser.

Feilsøking

Problem	Mulig årsak	Løsning
Startmotoren kjører ikke.	<ol style="list-style-type: none"> 1. Parkeringsbremsen er frakoblet. 2. Kontrollhåndtakene er ikke i nøytral, låst stilling. 3. Føreren sitter ikke på plass. 4. Batteriet er utladet. 5. De elektriske forbindelsene er korroderte eller løse. 6. En sikring har gått. 7. En bryter eller et relé er slitt. 	<ol style="list-style-type: none"> 1. Sett på parkeringsbremsen. 2. Flytt alle kontrollhåndtakene til nøytral, låst stilling. 3. Sett deg på setet. 4. Lad opp batteriet. 5. Kontroller at de elektriske forbindelsene har god kontakt. 6. Bytt ut den smeltede sikringen. 7. Kontakt et autorisert Toro-forhandlerverksted.
Motoren vil ikke starte, er vanskelig å starte eller går ikke	<ol style="list-style-type: none"> 1. Drivstofftanken er tom. 2. Oljenivået i veivhuset er lavt. 3. Gassen står ikke i riktig stilling. 4. Det er smuss i drivstoffilteret. 5. Det er smuss, vann eller gammelt drivstoff i drivstoffsystemet. 6. Luftrenseren er skitten. 7. Setebryteren fungerer ikke som den skal. 8. De elektriske forbindelsene er korroderte eller løse. 9. En bryter eller et relé er slitt. <ol style="list-style-type: none"> 1. Tennpluggene er slitte. 0. 1. En tennpluggledning er ikke tilkoblet. 1. 	<ol style="list-style-type: none"> 1. Fyll drivstofftanken med ferskt drivstoff. 2. Tilsett olje til veivhuset. 3. Sikre at gasskontrollen er midt mellom stillingene SAKTE og HURTIG. 4. Bytt ut drivstoffilteret. 5. Kontakt et autorisert Toro-forhandlerverksted. 6. Rengjør eller bytt ut luftrenseret. 7. Sjekk setebryterindikatoren. Skift ut setebryteren hvis det er nødvendig. 8. Kontroller at de elektriske forbindelsene har god kontakt. Rengjør kontaktpolene grundig med spesielt rengjøringsmiddel, smør på ikke-ledende fett og koble til polene på nytt. 9. Kontakt et autorisert forhandlerverksted. <ol style="list-style-type: none"> 1. Juster eller bytt ut tennpluggene. 0. 1. Koble til tennpluggledningene. 1.
Motoren mister kraft.	<ol style="list-style-type: none"> 1. For stor motorbelastning. 2. Luftrenseren er skitten. 3. Oljenivået i veivhuset er lavt. 4. Kjøleribbene og luftpassasjene over motoren er tilstoppet. 5. Det er smuss på drivstoffilteret. 6. Det er smuss, vann eller gammelt drivstoff i drivstoffsystemet. 	<ol style="list-style-type: none"> 1. Reduser bakkehastigheten. 2. Rengjør luftrenseret. 3. Tilsett olje til veivhuset. 4. Fjern hindringen i kjøleribbene og luftpassasjene. 5. Bytt ut drivstoffilteret. 6. Kontakt et autorisert Toro-forhandlerverksted.
Motoren overopphetes.	<ol style="list-style-type: none"> 1. For stor motorbelastning. 2. Oljenivået i veivhuset er lavt. 3. Kjøleribbene og luftpassasjene over motoren er tilstoppet. 	<ol style="list-style-type: none"> 1. Reduser kjørehastigheten. 2. Tilsett olje til veivhuset. 3. Fjern hindringen i kjøleribbene og luftpassasjene.
Maskinen drar til venstre eller høyre (med kontrollhåndtakene helt fremover).	<ol style="list-style-type: none"> 1. Sporingen må justeres. 2. Trykket i drivhjuldekkene er feil. 	<ol style="list-style-type: none"> 1. Juster sporingen. 2. Juster dekktrykket i drivhjulene.

Problem	Mulig årsak	Løsning
Maskinen kjører ikke.	<ol style="list-style-type: none"> 1. Én eller begge omløpsventiler er ikke strammet nok til. 2. Drivremmen er slitt, løs eller ødelagt. 3. Drivremmen sitter ikke på en remskive. 4. Spennfjæren er brukket eller mangler. 5. For lite hydraulisk olje. 6. Hydraulikkvæsken er for varm. 	<ol style="list-style-type: none"> 1. Stram omløpsventilene. 2. Bytt ut remmen. 3. Bytt ut remmen. 4. Bytt ut fjæren. 5. Fyll på hydraulikkvæske i beholderne. 6. La hydraulikkvæsken kjøle seg ned.
Maskinen vibrerer unormalt mye.	<ol style="list-style-type: none"> 1. Én eller flere av motorens monteringsbolter er løse. 2. Motorremskiven eller spennremskiven er løs. 3. Motorremskiven er ødelagt. 	<ol style="list-style-type: none"> 1. Trekk til monteringsboltene. 2. Stram til den aktuelle skiven. 3. Kontakt et autorisert Toro-forhandlerverksted.

Notat:

Notat:

Notat:

European Privacy Notice

Informasjonen Toro samler inn

Toro Warranty Company (Toro) respekterer ditt personvern. For at vi skal kunne behandle ditt garantikrav og kontakte deg ved en eventuell produkttilbakekalling, ber vi deg om å dele enkelte personopplysninger med oss, enten direkte eller gjennom den lokale Toro-bedriften eller -forhandleren.

Toros garantisystem finnes på vertsservere i USA, hvor personvernlovgivningen kanskje ikke gir samme beskyttelse som i ditt eget land.

VED Å DELE DIN PERSONLIGE INFORMASJON MED OSS, SAMTYKKER DU I BEHANDLINGEN AV DIN PERSONLIGE INFORMASJON SOM BESKREVET I DENNE PERSONVERNERKLÆRINGEN.

Måten Toro bruker informasjon på

Toro kan bruke din personlige informasjon til å behandle garantikrav, til å kontakte deg ved en eventuell produkttilbakekalling og av andre hensyn som vi vil fortelle deg om. Toro kan dele din informasjon med Toros datterselskaper, forhandlere eller andre forretningspartnere i forbindelse med disse aktivitetene. Vi vil ikke selge din personlige informasjon til andre selskaper. Vi forbeholder oss retten til å oppgi personlig informasjon for samsvar med gjeldende lovgivning og på forespørsel fra passende myndighet, for å kunne drive våre systemer korrekt eller for vår egen eller andre brukeres beskyttelse.

Oppbevaring av personlig informasjon

Vi vil oppbevare din personlige informasjon så lenge vi har behov for den, av hensynene de opprinnelig ble samlet inn for eller av andre legitime hensyn (som f.eks. samsvar med regelverk), eller som påkrevd av gjeldende lovgivning.

Toros forpliktelse til din personlige informasjons sikkerhet

Vi tar rimelige forholdsregler for å beskytte personopplysningene dine. Vi sørger også for at vi har nøyaktige og oppdaterte personopplysninger.

Tilgang til og korrigerer av personopplysninger

Hvis du vil gjennomgå eller korrigere personopplysningene dine, kontakt oss per e-post på legal@toro.com.

Australsk forbrukerlov

Australske kunder vil finne opplysninger angående australsk forbrukerlov enten inni boksen eller hos din lokale Toro-forhandler.



Toro-garantien

En begrenset toårsgaranti

Betingelser og inkluderte produkter

Toro Company og datterselskapet Torp Warranty Company, i henhold til en avtale mellom dem, garanterer i fellesskap at ditt kommersielle Toro-produkt ("produktet") er uten feil i materialer eller håndverk i to år eller 1500 driftstimer*, avhengig av hva som inntreffer først. Denne garantien gjelder alle produkter, med unntak av luftemaskiner (se separate garantierklæringer for disse produktene). Der det finnes berettigede forhold, vil vi reparere produktet uten ekstra kostnad for deg, inkludert diagnose, arbeid, deler og transport. Denne garantien tar effekt på den dato som produktet leveres til kunden. * Produkt utstyrt med timeteller.

Instruksjoner for å innhente garantitjenester

Du er ansvarlig for å underrette distributøren eller den autoriserte forhandleren av kommersielle produkter om hvem du kjøpte produktet av, straks du tror at det foreligger et berettiget forhold. Hvis du trenger hjelp med å finne en distributør eller autorisert forhandler av kommersielle produkter, eller hvis du har spørsmål ang. dine garantirettigheter eller ansvar, kan du kontakte:

Toros serviceavdeling for kommersielle produkter
Toro Warranty Company
8111 Lyndale Avenue South
Bloomington, MN 55420-1196, USA
+1-952-888-8801 eller +1-800-952-2740
E-post: commercial.warranty@toro.com

Eierens ansvar

Som eier av produktet, er du ansvarlig for nødvendig vedlikehold og justeringer som beskrives i *brukerhåndboken*. Hvis du ikke utfører nødvendig vedlikehold og justeringer, kan dette føre til at garantien blir ugyldig.

Elementer og betingelser som ikke inkluderes

Ikke all produktsvikt eller feilfunksjon som finner sted i løpet av garantiperioden, er et resultat av defekter i materialene eller håndverket. Denne garantien dekker ikke følgende:

- Produktsvikt, som er et resultat av at man ikke har brukt originale Toro-deler ved utskiftninger, eller fra installering og bruk av tilleggsutstyr eller endret tilbehør som ikke kommer fra Toro. En separat garanti kan gis av produsenten for disse artiklene.
- Produktsvikt som er et resultat av at man ikke har utført anbefalt vedlikehold og/eller justeringer. Hvis du ikke vedlikeholder Toro-produktet i henhold til anbefalt vedlikehold som oppgitt i *brukerhåndboken*, kan dette føre til at garantikrav blir avslått.
- Produktsvikt som er et resultat av at man har brukt produktet på en grov, uaktsom eller uforsiktig måte.
- Deler som anses som forbruksdeler, bortsett fra om de er defekte. Eksempler på deler som anses som forbruksdeler, eller som brukes opp, under normal drift av produktet er, men er ikke begrenset til, bremseklosser og bremsebelegg, clutchbelegg, kniver, spoler, valser og lagre (tettet eller smurt), motstål, tennplugg, styrehjul og lagre, dekk, filtre, remmer og enkelte sprøytodeler som diafragma, munnstykker, kontrollventiler o.l.
- Feil forårsaket av utenforliggende krefter. Tilstander som anses å være utenforliggende krefter inkluderer, men er ikke begrenset til, vær, lagringsprosedyrer, ikke-godkjent bruk av kjølemidler, smøremidler, tilsetningsstoffer, gjødsel, vann eller kjemikalier o.l.
- Feil eller ytelsesproblemer på grunn av drivstoffbruk (f.eks. bensin, diesel eller biodiesel) som ikke samsvarer med de respektive bransjestandardene.

Land andre enn USA og Canada

Kunder som har kjøpt Toro-produkter som er eksportert fra USA eller Canada bør ta kontakt med sin Toro-distributør (forhandler) for å få garantipoliser for ditt land, din provins eller din delstat. Hvis du av en eller annen grunn er misfornøyd med din forhandlers tjenester eller har vanskeligheter med å skaffe deg informasjon om garantien, ta kontakt med importøren av Toro-produktene.

- Normal støy, vibrasjon, slitasje og forringelse.
- "Vanlig slitasje" inkluderer, men er ikke begrenset til, skade på seter pga. slitasje eller slipevirkning, slitte, lakkerte overflater, oppskrapte merker eller vinduer o.l.

Deler

Deler som skal skiftes ut som en del av nødvendig vedlikehold er garantert for perioden opp til tidspunktet for utskiftningen av delen. Deler som skiftes ut under garantien dekkes i gyldighetsperioden for garantien til originalproduktet og blir Toros eiendom. Toro vil ta den siste avgjørelsen om å reparere eventuelle eksisterende deler eller montere eller erstatte den. Toro kan bruke fabrikkreparerte deler for garantireparasjoner.

Garanti for dypsyklus- og litium-ionbatterier:

Dypsyklus- og litium-ion-batterier har et begrenset antall kilowattimer de kan levere i løpet av levetiden. Bruks-, lade- og vedlikeholdsteknikker kan forlenge eller forkorte den totale levetiden til batteriet. Etter hvert som batteriene i dette produktet brukes, vil mengden med faktisk arbeid mellom ladeintervallene sakte men sikkert minke til batteriet er helt brukt opp. Bytte av oppbrukte batterier, på grunn av normal forbruk, er produkteiers ansvar. Batteriene må kanskje byttes ut i løpet av den ordinære produktgaranti-perioden for eierens regning. Merk: (Kun litium-ionbatterier): Et litium-ionbatteri har en proporsjonsmessig delegaranti som begynner tredje året og gjelder til og med femte året, avhengig av driftstid og kilowattimer brukt. Les *brukerhåndboken* for mer informasjon.

Vedlikehold foretas for eierens regning

Trimming av motor, smøring, rengjøring og lakkering, utskifting av filtre, kjølevæske og utføring av anbefalt vedlikehold, er noen av de normale tjenestene som Toro-produkter forutsetter må foretas for eiers regning.

Generelle betingelser

Reparasjon av en autorisert Toro-distributør eller -forhandler er ditt eneste rettsmiddel under denne garantien.

Verken Toro Company eller Toro Warranty Company er ansvarlig for indirekte, tilfeldige eller betingede skader i forbindelse med bruk av Toro-produkter som dekkes av denne garantien, inkludert eventuelle kostnader eller utgifter forbundet med bruk av reserveutstyr eller -tjenester i perioder med feilfunksjon og ikke-bruk (innenfor rimelighetens grenser) i påvente av at reparasjoner skal foretas under denne garantien. Bortsett fra utslippsgarantien som det vises til nedenfor, hvis den gjelder, er det ingen andre uttrykkelige garantier. Alle impliserte garantier om salgbarhet og egnethet til bruk er begrenset til varigheten av denne uttrykkelige garantien.

Noen stater tillater ikke utelatelse av tilfeldige eller betingede skader eller begrensninger for hvor lenge en implisert garanti skal vare. Ovennevnte utelatelser og begrensninger gjelder derfor kanskje ikke for deg. Denne garantien gir deg spesielle rettigheter i henhold til loven, og du kan kanskje også ha andre rettigheter som varierer fra stat til stat.

Merknad ang. motorgaranti:

Systemet for utslippskontroll på ditt produkt dekkes kanskje av en separat garanti hvor kravene er fastsatt av det amerikanske miljøforvaltningsorganet EPA (EPA = Environmental Protection Agency) og/eller bilprodusentgruppen CARB (CARB = California Air Resources Board). Timebegrensningen som fastsettes ovenfor gjelder ikke for garantien for systemer for utslippskontroll. Du finner mer informasjon om dette i garantierklæringen for motorutslippskontroll i brukerhåndboken eller i dokumentasjonen fra motorprodusenten.