



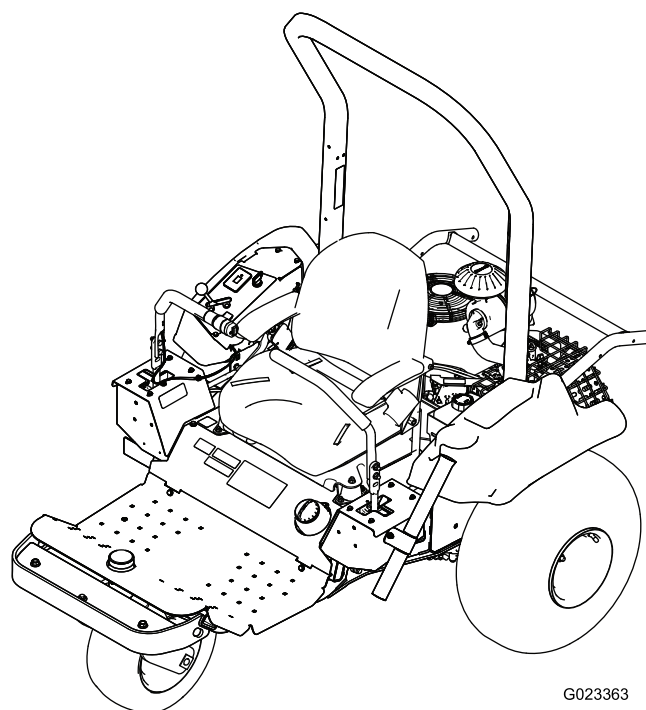
Count on it.

Form No. 3410-305 Rev A

Betjeningsvejledning

Sand Pro® 2040Z-traktionsenhed

Modelnr. 08706—Serienr. 400000000 og derover



G023363



Dette produkt overholder alle relevante EU-direktiver. Yderligere oplysninger fås på den separate produktspecifikke overensstemmelseserklæring.

⚠ ADVARSEL

CALIFORNIEN

Advarsel i henhold til erklæring nr. 65

Dette produkt indeholder et eller flere kemikalier, der ifølge staten Californien er kræftfremkaldende og giver medfødte defekter eller forplantningsskader.

Udstødningsgassen fra dette produkt indeholder kemikalier, der ifølge staten Californien er kræftfremkaldende samt giver fødselsskader eller andre forplantningsskader.

Dette gnisttændingssystem er i overensstemmelse med de canadiske ICES-002.

Da der i nogle områder er lokale eller nationale forskrifter, som kræver, at der anvendes en gnistfanger på denne maskines motor, kan en gnistfanger fås som tilbehør. Du kan anskaffe en gnistfanger ved at kontakte din autoriserede Toro-serviceforhandler.

Originale Toro-gnistfangere er godkendt af USDA Forestry Service (USDA-skovbrugstjeneste).

Vigtigt: Det er en overtrædelse af California Public Resource Code Section 4442 at bruge eller betjene denne motor på et skovbegrøet, buskbegrøet eller græsbegrøet område uden en gnistfangerlydpotte, som vedligeholdes og holdes i god driftsmæssig stand, eller en motor, som er begrænset, udstyret og vedligeholdt til brandforebyggelse. Andre stater eller føderale områder kan have lignende lovgivning.

Den medfølgende motorvejledning indeholder information om U.S. Environmental Protection Agency (EPA) og California Emission Control Regulation for emissionssystemer, vedligeholdelse og garanti. Nye eksemplarer kan bestilles via motorfabrikanten.

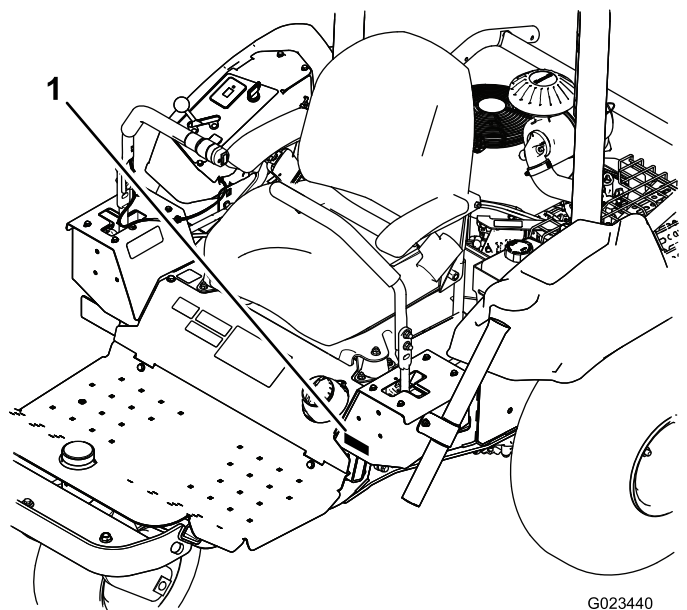
Indledning

Dette er et arbejdskøretøj med førersæde, der er beregnet til brug af professionelle, ansatte operatører i kommercielle anvendelsesområder. Det er primært beregnet til vedligeholdelse af sandbunkere og velholdte golfbaner og kommercielle områder.

Læs denne vejledning omhyggeligt, så du kan lære at betjene og vedligeholde produktet korrekt samt undgå person- og produktskade. Det er dit ansvar at betjene produktet korrekt og sikkert.

Du kan kontakte Toro direkte på www.Toro.com for at få oplysninger om produkter og tilbehør, hjælp til at finde en forhandler og for at registrere dit produkt.

Når du har brug for service, originale Toro-dele eller yderligere oplysninger, bedes du kontakte en autoriseret serviceforhandler eller Toros kundeservice samt have produktets model- og serienummer parat. **Figur 1** viser model- og serienummerets placering på produktet. Skriv numrene, hvor der er gjort plads til dette.



G023440
g023440

Figur 1

1. Model og serienummerets placering

Modelnr. _____

Serienr. _____

Denne betjeningsvejledning advarer dig om mulige farer og giver dig særlige sikkerhedsoplysninger ved hjælp af advarselssymbolet (**Figur 2**), der angiver en fare, som kan forårsage alvorlig personskade eller død, hvis du ikke følger de anbefalede forholdsregler.



Figur 2

g000502

1. Advarselssymbol

Denne betjeningsvejledning bruger to ord til at fremhæve oplysninger. **Vigtigt** henleder opmærksomheden på særlige mekaniske oplysninger, og **Bemærk** angiver generel information, som det er værd at lægge særligt mærke til.

Indhold

Sikkerhed	4
Generelt om sikkerhed	4
Sikkerheds- og instruktionsmærkater	5
Opsætning	11
1 Afmontering af forsendelsesbrættet	12
2 Montering af et redskab	12
3 Montering af forvægtlodderne	12
4 Tilslutning af batteriet	13
5 Påsætning af CE-advarselmærkaten (kun CE).....	13
6 Påsætning af CE-servicemærkaten (kun CE).....	14
7 Montering af styrtbøjlen	14
Produktoversigt	15
Betjeningsanordninger	16
Specifikationer	18
Udstyr/tilbehør	18
Betjening	19
Sikkerhedshensyn før drift	19
Montering og afmontering af vægtlodderne	19
Kontrol af motoroliestanden	20
Opfyldning af brændstoftanken	21
Kontrol af hydraulikvæskestanden	22
Kontrol af dæktrykket	23
Tilspænding af hjullåsemøtrikkerne	23
Betjening af parkeringsbremsen	23
Sikkerhed under drift	24
Start og slukning af motoren	25
Sådan bruges sikkerhedslåsesystemet	25
Kørsel med maskinen	26
Rivning af en sandbunker	28
Sikkerhed efter drift	28
Indkøring af maskinen	29
Skubning eller trækning af maskinen	29
Transport af maskinen	30
Læsning af maskinen	30
Montering af en trådløs timetæller	31
Tip vedrørende betjening	31
Vedligeholdelse	33
Skema over anbefalet vedligeholdelse	33

Kontrolliste for daglig vedligeholdelse	34
Tiltag forud for vedligeholdelse	35
Sikkerhed før vedligeholdelse	35
Løftning af maskinen	35
Smøring	36
Smøring af maskinen	36
Motorvedligeholdelse	37
Motorsikkerhed	37
Eftersyn af motorolien og filteret	37
Eftersyn af luftfilteret	39
Serviceeftersyn af tændrørene	39
Kontrol og justering af ventilafstanden	40
Rengøring og lapning af ventilsådeoverfladen	40
Vedligeholdelse af brændstofsysteem	41
Udskiftning af kulfilterbeholderens filter	41
Udskiftning af brændstoffiltrene	41
Vedligeholdelse af elektrisk systeem	42
Elektrisk systeem – Sikkerhed	42
Chokstart af maskinen	42
Udskiftning af sikringerne	43
Serviceeftersyn af batteriet	44
Vedligeholdelse af drivsystem	46
Kontrol af sporingen	46
Justering af sporingen	46
Udskiftning af drivremmen og spænderemskiven	46
Vedligeholdelse af betjeningsanordningsysteem	47
Justering af styrehåndtagenes position	47
Justering af styrehåndtagenes forbindelse	48
Justering af styrehåndtagenes dæmpere	49
Justering af den neutrale låsemodstand	49
Justering af motorbetjeningsanordninger	50
Vedligeholdelse af hydrauliksysteem	52
Hydrauliksysteem – Sikkerhed	52
Kontrol af hydrauliksysteem	52
Udskiftning af hydraulikvæske og -filtre	52
Kontrol af hydraulikrør og -slanger	54
Rengøring	55
Eftersyn og rengøring af maskinen	55
Opbevaring	55
Opbevaring af maskinen	55
Fejlfinding	57

Sikkerhed

Denne maskine er designet i overensstemmelse med EN ISO 5395:2013 (når relevante mærkater er påsat) og ANSI B71.4-2012. Når du monterer redskaber på maskinen, skal du imidlertid tilføje yderligere vægt til maskinen som anført for at overholde standarderne.

Generelt om sikkerhed

Følg altid sikkerhedsforskrifterne for at undgå alvorlig personskade.

Brug af dette produkt til andre end det tiltænkte formål kan udsætte dig selv og omkringstående for fare.

- Læs og forstå indholdet i denne *betjeningsvejledning*, før du starter motoren.
- Hold hænder og fødder væk fra bevægelige maskinkomponenter.
- Betjen ikke maskinen, uden at alle værn og øvrige sikkerhedsanordninger sidder korrekt på plads og virker på maskinen.
- Hold omkringstående og kæledyr på sikker afstand af maskinen.
- Hold børn væk fra arbejdsområdet. Lad aldrig børn betjene maskinen.
- Stop maskinen, og sluk for motoren, før maskinen efterses eller fyldes med brændstof.

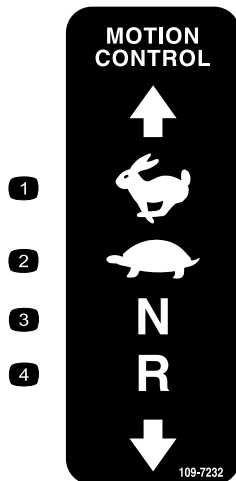
Hvis maskinen betjenes eller vedligeholdes forkert, kan der være risiko for personskade. For at nedsætte risikoen for personskade skal operatøren altid følge sikkerhedsforskrifterne og være opmærksom på advarselssymbolet, der betyder Forsigtig, Advarsel eller Fare – "personlig sikkerhedsanvisning." Hvis disse forskrifter ikke følges, kan det medføre personskade eller død.

Du kan finde yderligere sikkerhedsoplysninger i denne *betjeningsvejledning*.

Sikkerheds- og instruktionsmærkater



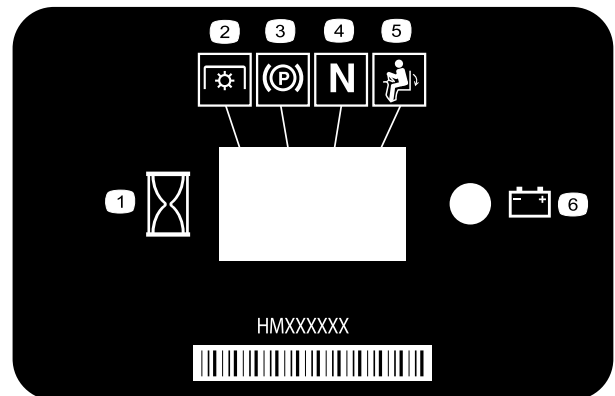
Sikkerheds- og instruktionsmærkaterne kan nemt ses af operatøren og er placeret tæt på potentielle risikoområder. Udskift eventuelle beskadigede eller manglende mærkater.



109-7232

decal109-7232

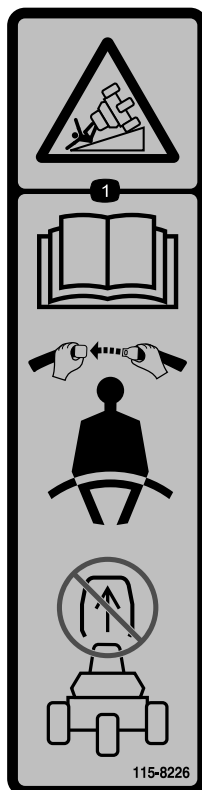
- | | |
|------------|------------|
| 1. Hurtig | 3. Neutral |
| 2. Langsom | 4. Bakgear |



116-5610

decal116-5610

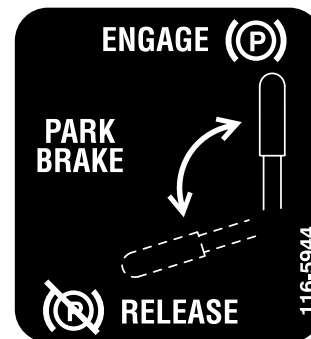
- | | |
|---------------------|---------------------|
| 1. Timetæller | 4. Neutral |
| 2. Kraftudtag | 5. Dødemandskontakt |
| 3. Parkeringsbremse | 6. Batteri |



115-8226

decal115-8226

1. Fare for at vælte – læs *betjeningsvejledningen*. Brug altid sikkerhedssele under betjening. Fjern ikke styrtøjlesystemet (ROPS).



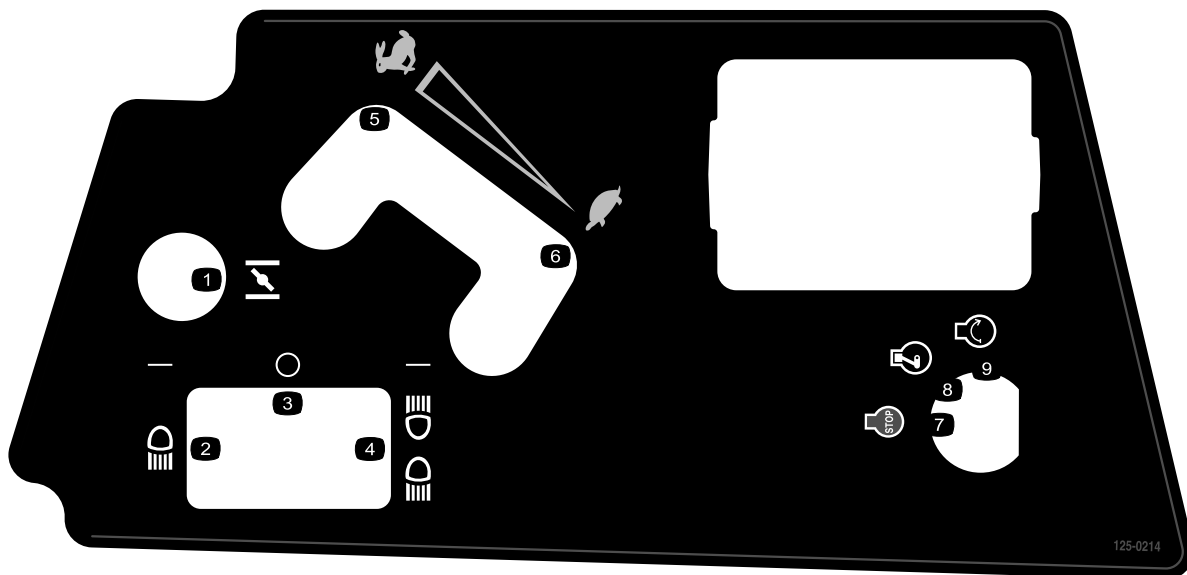
116-5944

decal116-5944

CALIFORNIA SPARK ARRESTER WARNING
 Operation of this equipment may create sparks that can start fires around dry vegetation. A spark arrester may be required. The operator should contact local fire agencies for laws or regulations relating to fire prevention requirements. 117-2718

117-2718

decal117-2718

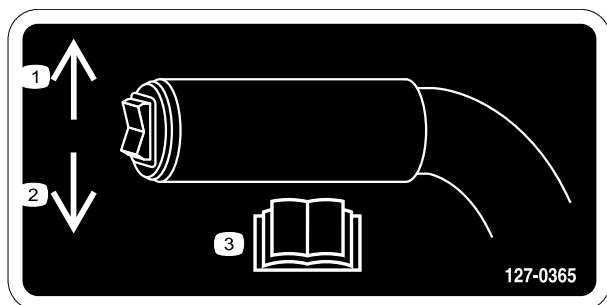


125-0214

decal125-0214

125-0214

- | | |
|-------------------------|------------------|
| 1. Choker | 6. Langsom |
| 2. Forlygte | 7. Motor – stop |
| 3. Deaktiveret | 8. Motor – kører |
| 4. Forlygte og baglygte | 9. Motor – start |
| 5. Hurtig | |



decal127-0365

127-0365

- | | |
|-------------------------------------|--|
| 1. Tryk op for at hæve redskabet. | 3. Læs <i>betjeningsvejledningen</i> . |
| 2. Tryk ned for at sænke redskabet. | |

SAND PRO 2040Z QUICK REFERENCE AID

CHECK/SERVICE (DAILY)

1. OIL LEVEL, ENGINE
2. OIL LEVEL, HYDRAULIC TANK
3. NEUTRAL INTERLOCK SWITCH
4. AIR FILTER
5. ENGINE COOLING FINS
6. TIRE PRESSURE (7 psi / .48 bar)
7. WHEEL NUT TORQUE (80±10 FT-LBS / 108±14 N·m)
8. BATTERY
9. FUEL - GAS ONLY
10. SEAT INTERLOCK SWITCH
11. LUBRICATION EVERY 100 HRS
12. CARBON CANISTER FILTER (115-7854)

BELT ROUTING

1. DRIVE PULLEY
2. RH DRIVEN PULLEY
3. LH DRIVEN PULLEY
4. BELT TENSIONER

REPLACE BELT (120-5772) & BELT TENSIONER (109-8076) AT 800 HRS.

FLUID SPECIFICATION / CHANGE INTERVALS

SEE OPERATOR'S MANUAL FOR INITIAL CHANGE	FLUID TYPE	CAPACITY	CHANGE INTERVALS		FILTER PART NO.
			FLUID	FILTER	
ENGINE OIL	SAE30	* 1.75 QTS.	100 HRS.	100 HRS.	119-5852 (A)
HYDRAULIC OIL	MOBILFLUID 424	2 QTS. (L) 2.1 QTS. (R)	400 HRS.	400 HRS.	114-3494 (B) 127-0381 (B2)
AIR CLEANER				**200 HRS.	125-6438 (C)
FUEL TANK/FILTER	UNLEADED GAS	4.5 GAL.		+800 HRS.	94-2690 (D)

(*) INCLUDING FILTER (**) INSPECT EVERY 50 HRS., MORE OFTEN UNDER DUSTY CONDITIONS. CHANGE CARBON CANISTER FILTER WITH AIR FILTER. (+) OR YEARLY, WHICH EVER IS LESS

15A

10A

25A

20A

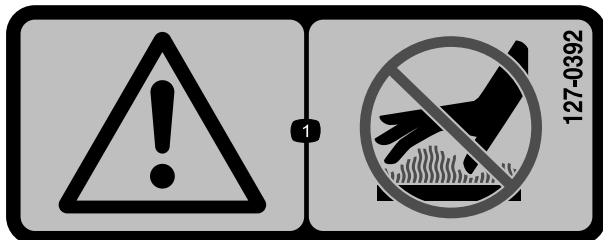
2
SEE OPERATOR'S MANUAL FOR ADDITIONAL DETAILS.

127-0371

127-0371

decal127-0371

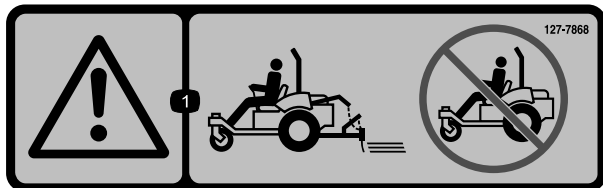
1. Læs *betjeningsvejledningen* for at få oplysninger om sikringer – forlygter 15 A, redskab 10 A, motorstart 25 A, batteri 20 A.
2. Læs *betjeningsvejledningen*.



127-0392

decal127-0392

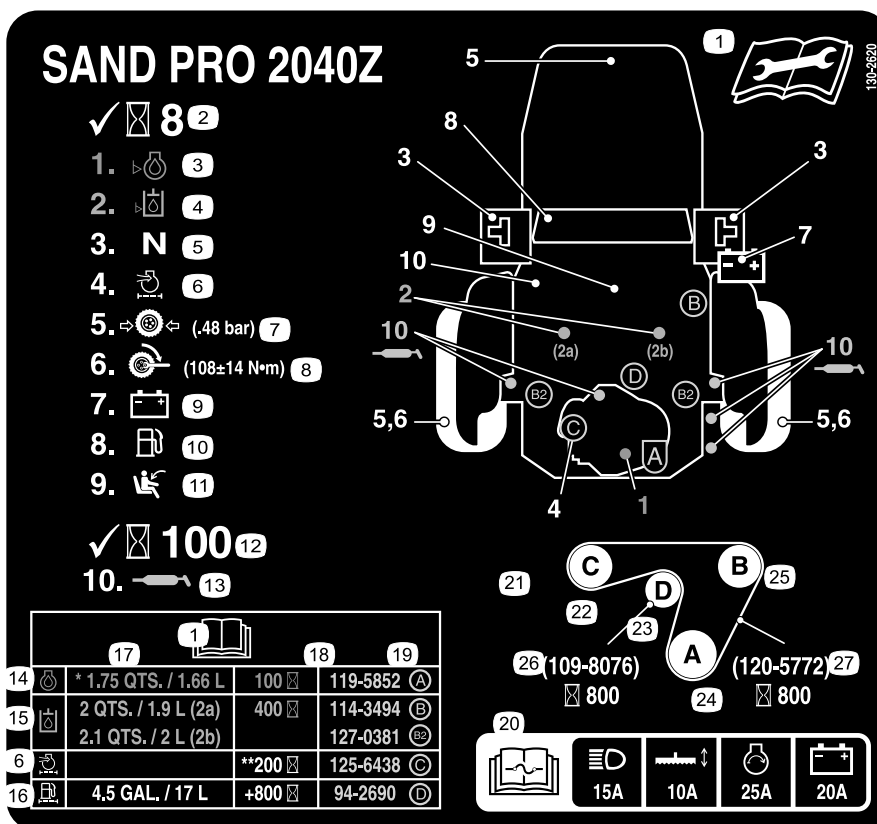
1. Advarsel – hold afstand til varme overflader.



127-7868

decal127-7868

1. Advarsel – tag ikke maskinen i brug, uden at redskabet er monteret.

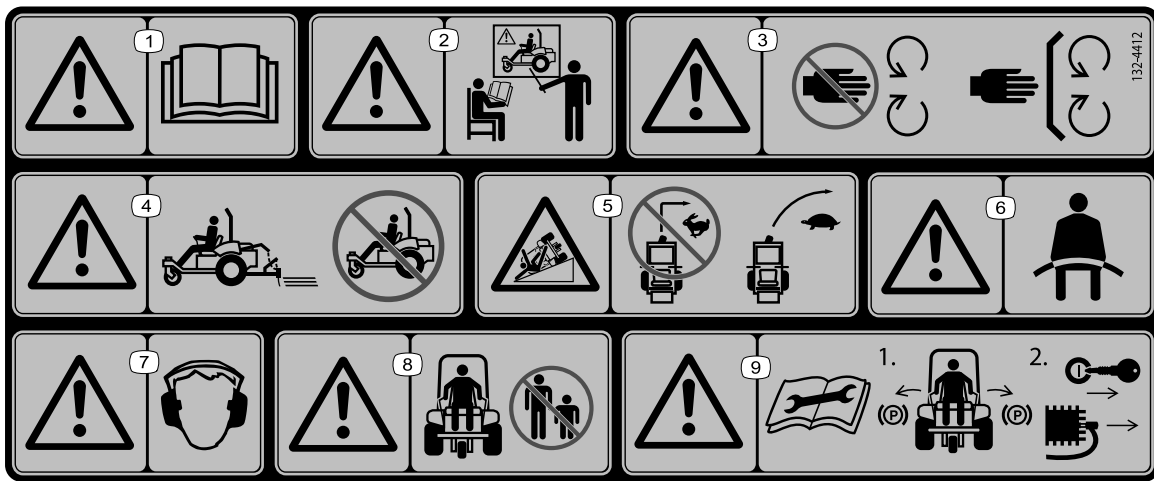


decal130-2620

130-2620

Kun CE

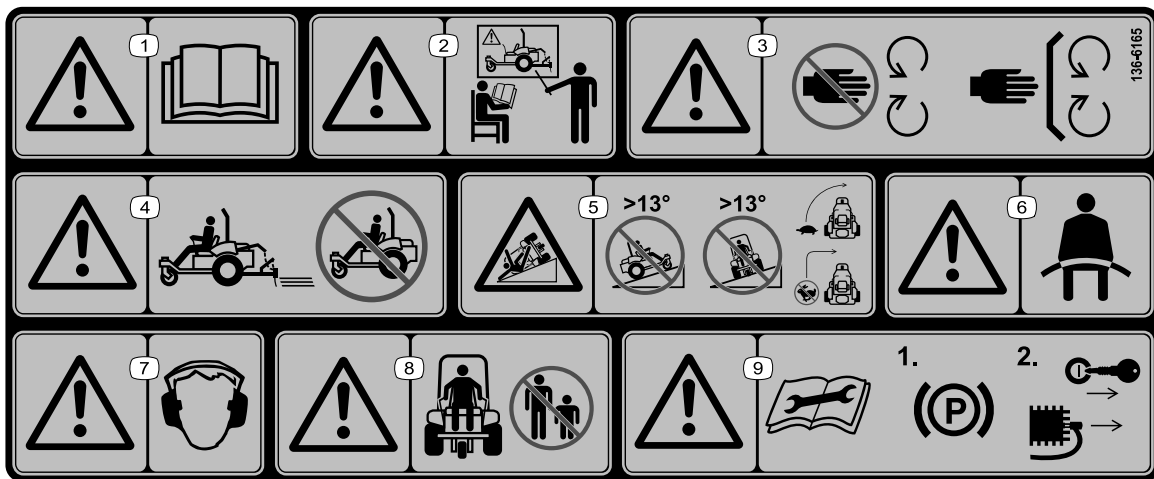
- | | |
|--|--|
| <p>1. Læs <i>betjeningsvejledningen</i> for at få oplysninger om vedligeholdelse.</p> <p>2. Kontroller hver 8. driftstime.</p> <p>3. Oliestand – motor</p> <p>4. Oliestand – hydrauliktank</p> <p>5. Neutral sikkerhedskontakt</p> <p>6. Luffilter</p> <p>7. Dæktryk (0,48 bar)</p> <p>8. Hjulmøtrikkernes tilspændingsmoment (61 til 75 N·m)</p> <p>9. Batteri</p> <p>10. Brændstof – kun benzin</p> <p>11. Sædesikkerhedskontakt</p> <p>12. Kontroller hver 100. driftstime.</p> <p>13. Smøring</p> <p>14. Motorolie</p> | <p>15. Hydraulikolie</p> <p>16. Brændstoftank/filter</p> <p>17. Kapacitet</p> <p>18. Eftersynsinterval</p> <p>19. Filterdelnummer</p> <p>20. Læs <i>betjeningsvejledningen</i> for at få oplysninger om sikringer – forlygter 15 A, redskab 10 A, motorstart 25 A, batteri 20 A.</p> <p>21. Remføring</p> <p>22. Venstre drevne remskive</p> <p>23. Remspændeenhed</p> <p>24. Drivremskive</p> <p>25. Højre drevne remskive</p> <p>26. Remspændeenhed – delnummer (skal udskiftes hver 800. driftstime)</p> <p>27. Rem – delnummer (skal udskiftes hver 800. time)</p> |
|--|--|



132-4412

decal132-4412

1. Advarsel – læs *betjeningsvejledningen*.
2. Advarsel – få undervisning, før maskinen tages i brug.
3. Advarsel – hold afstand til bevægelige dele, og hold alle afskærmninger og sikkerhedsanordninger på plads.
4. Advarsel – tag ikke maskinen i brug, uden at redskabet er monteret.
5. Fare for vælte på skrånninger – drej ikke ved høj hastighed, sæt farten ned, og drej gradvist.
6. Advarsel – spænd altid sikkerhedsselen.
7. Advarsel – bær høreværn.
8. Advarsel – hold omkringstående på afstand.
9. Advarsel – læs *betjeningsvejledningen*, før du udfører vedligeholdelse. 1) Aktiver parkeringsbremsen, 2) Tag nøglen ud af tændingen, og kobl kablet fra tændrøret.



136-6165

decal136-6165

Kun CE

1. Advarsel – læs *betjeningsvejledningen*.
2. Advarsel – få undervisning, før maskinen tages i brug.
3. Advarsel – hold afstand til bevægelige dele, og hold alle afskærmninger og sikkerhedsanordninger på plads.
4. Advarsel – tag ikke maskinen i brug, uden at redskabet er monteret.
5. Tippefare, skrånninger – køр ikke op og ned ad skrånninger med en hældning på mere end 13 grader; køр ikke tværs over skrånninger med en hældning på mere end 13 grader; sæt farten ned, og drej gradvist; undgå at dreje ved høj hastighed.
6. Advarsel – spænd altid sikkerhedsselen.
7. Advarsel – bær høreværn.
8. Advarsel – hold omkringstående på afstand.
9. Advarsel – læs *betjeningsvejledningen*, før du udfører vedligeholdelse. 1) Aktiver parkeringsbremsen, 2) Tag nøglen ud af tændingen, og kobl kablet fra tændrøret.



Batterisymboler

Nogle af eller alle disse symboler findes på batteriet

- | | |
|---|---|
| 1. Eksplosionsfare | 6. Hold omkringstående på sikker afstand af batteriet. |
| 2. Ingen ild, åben flamme eller rygning | 7. Bær beskyttelsesbriller. Eksplosive gasser kan forårsage blindhed og andre personskader. |
| 3. Kaustisk væske/fare for kemisk forbrænding | 8. Batterisyre kan forårsage blindhed og alvorlige forbrændinger. |
| 4. Bær beskyttelsesbriller.. | 9. Skyl omgående øjnene med vand, og søg hurtigt læge. |
| 5. Læs <i>betjeningsvejledningen</i> . | 10. Indeholder bly; må ikke kasseres; genbrug |
-

Opsætning

Løsdele

Brug skemaet herunder til at kontrollere, at alle dele er blevet leveret.

Fremgangsmåde	Beskrivelse	Antal	Anvendelse
1	Kræver ingen dele	–	Afmonter forsendelsesbrættet.
2	Redskab og tilknyttede dele (sælges separat)	–	Monter et redskab.
3	Forvægtlodder (som nødvendigt pr. redskab)	–	Monter forvægtlodderne.
4	Bolt (5/16 x 3/4 tomme) Møtrik (5/16")	1 2	Tilslutning af batteriet.
5	Advarselsmærkat (136-6165)	1	Sæt CE-advarselsmærkaten på om nødvendigt (kun CE).
6	Servicemærkat (130-2620)	1	Sæt CE-servicemærkaten på om nødvendigt (kun CE).
7	Styrtøjle Bolt Flangelåsemøtrik Fjederskive Beslag	1 4 4 4 2	Monter styrtøjlen.

Medier og øvrige dele

Beskrivelse	Antal	Anvendelse
Betjeningsvejledning Ejerens motorvejledning Uddannelsesmaterialer til operatører Skema til kontrol før levering	1 1 1 1	Læs arket før betjening.
Overensstemmescertifikat	1	Certifikatet angiver CE-overensstemmelse.
Nøgle	2	Start af motoren.

Bemærk: Maskinens venstre og højre side er som set fra den normale betjeningsposition.

Bemærk: Fjern og kasser alle leveringsbeslag og fastgørelsesbolte.

1

Afmontering af forsendelsesbrættet

Kræver ingen dele

Fremgangsmåde

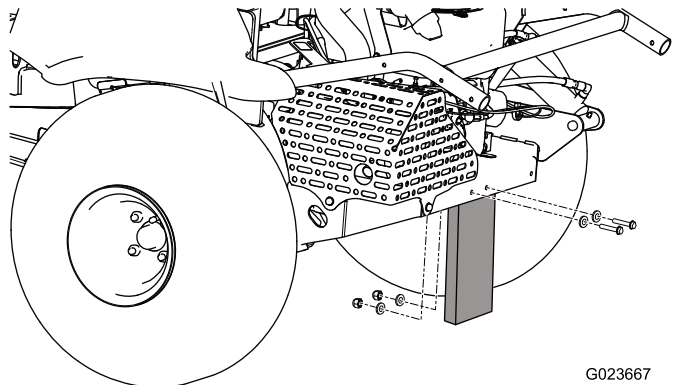
⚠ ADVARSEL

Hvis du kører maskinen uden forsendelsesbrættet eller et monteret redskab, kan maskinen tippe, hvilket kan medføre personskade eller skade på ejendom.

Kør kun maskinen, hvis forsendelsesbrættet eller et godkendt redskab er monteret.

Forsendelsesbrættet skal fjernes, før du kan montere et redskab på maskinen.

1. Parker maskinen på en plan flade, flyt styrehåndtagene til den neutrale låseposition, aktiver parkeringsbremsen, sluk for motoren, og tag nøglen ud.
2. Fjern de møtrikker, bolte og spændeskiver, der fastgør forsendelsesbrættet til maskinens bagende (Figur 3).



Figur 3

G023667
g023667

3. Kasser fastgørelsesboltene og forsendelsesbrættet.

2

Montering af et redskab

Dele, der skal bruges til dette trin:

-	Redskab og tilknyttede dele (sælges separat)
---	--

Fremgangsmåde

⚠ ADVARSEL

Hvis du kører maskinen uden monteret redskab, kan den tippe, hvilket kan medføre personskade eller skade på ejendom.

Kør kun maskinen, hvis der er monteret et godkendt redskab.

Parker maskinen på en plan flade, flyt styrehåndtagene til den neutrale låseposition, aktiver parkeringsbremsen, sluk for motoren, og tag nøglen ud.

Se redskabets *monteringsvejledning* for at få oplysninger om montering af redskabet.

3

Montering af forvægtlodderne

Dele, der skal bruges til dette trin:

-	Forvægtlodder (som nødvendigt pr. redskab)
---	--

Fremgangsmåde

Denne maskine er designet i overensstemmelse med 2006/42/EF, EN ISO 5395:2013 (når relevante mærkater er påsat) og ANSI B71.4-2012. Når du monterer redskaber på maskinen, skal du imidlertid tilføje yderligere vægt til maskinen som anført for at overholde standarderne.

Brug nedenstående diagram til at fastlægge yderligere påkrævet vægt. Maskinen leveres med 4 vægtlodder. Hvert redskab leveres med yderligere påkrævede vægtlodder efter behov.

Redskab	Påkrævet antal vægtlodder
Flex-rive	4
Flex-rive med finish-børste	6
Trækrive	6
Trækrive med finish-trækmåtte	8

Se [Montering og afmontering af vægtlodderne \(side 19\)](#).

4

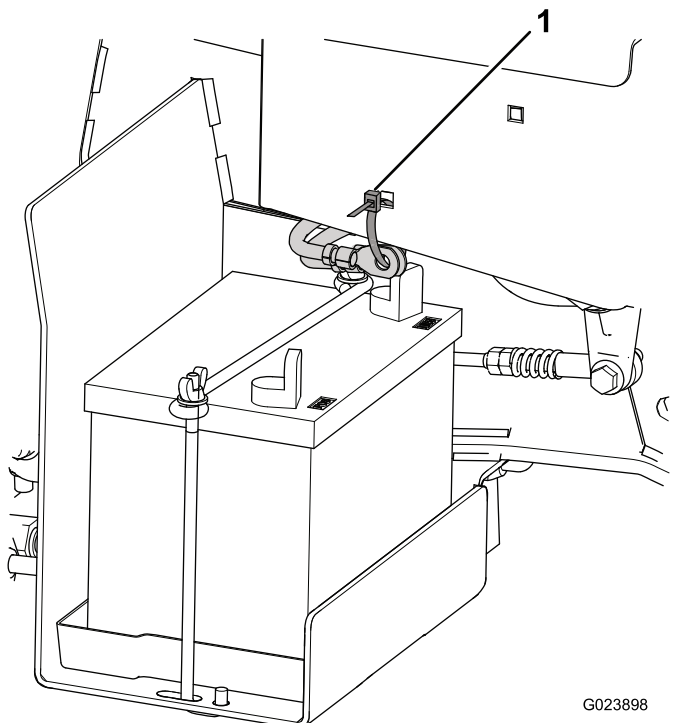
Tilslutning af batteriet

Dele, der skal bruges til dette trin:

1	Bolt (5/16 x 3/4 tomme)
2	Møtrik (5/16")

Fremgangsmåde

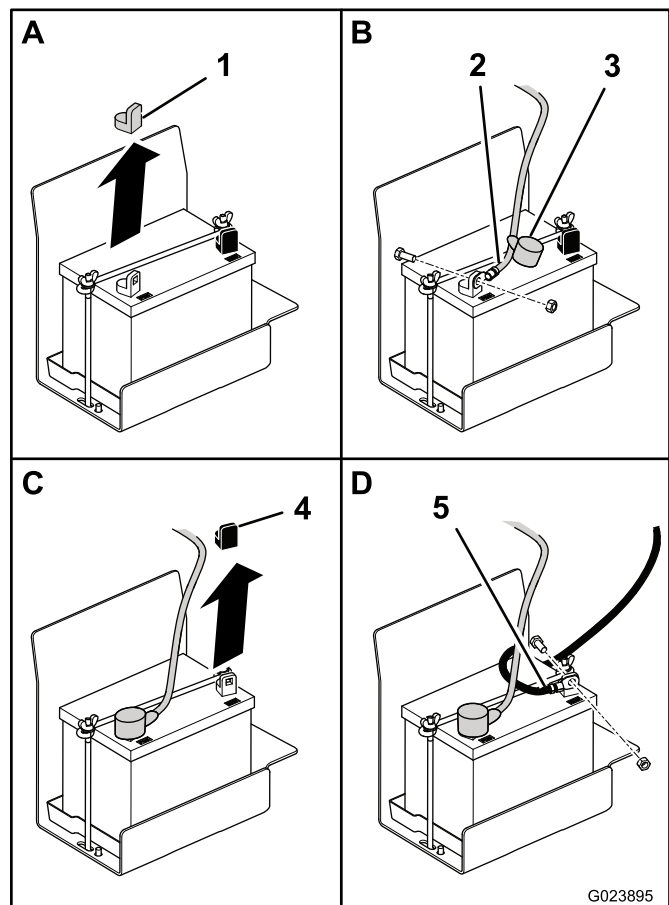
1. Skær kabelbåndet af, der fastgør batterikablerne til stellet, og kasser det ([Figur 4](#)).



Figur 4

1. Kabelbånd

2. Fjern det røde plastdæksel fra batteriets pluspol ([Figur 5](#)).



Figur 5

- | | |
|----------------------|----------------|
| 1. Rødt dæksel | 4. Sort dæksel |
| 2. Pluskabel | 5. Minuskabel |
| 3. beskyttelseshætte | |

3. Skub den røde beskyttelseshætte af enden på batteriets pluskabel og brug en bolt (5/16 x 3/4 tomme) og en møtrik (5/16 møtrik) til at montere pluskablet på batteriets pluspol.
4. Skub den røde beskyttelseshætte over klemmen og fastgørelsesanordningerne.
5. Fjern det sorte plastdæksel fra batteriets minuspol.
6. Brug en bolt (5/16 x 3/4 tomme) og en møtrik (5/16 tomme) til at montere minuskablet på batteriets minuspol.

5

Påsætning af CE-advarselsmærkatet (kun CE)

Dele, der skal bruges til dette trin:

1	Advarselsmærkat (136-6165)
---	----------------------------

Fremgangsmåde

Hvis maskinen skal være i overensstemmelse med CE (Europa), sættes CE-advarselsmærkaten (136-6165) over den eksisterende advarselsmærkat (132-4412).

6

Påsætning af CE-servicemærkaten (kun CE)

Dele, der skal bruges til dette trin:

1	Servicemærkat (130-2620)
---	--------------------------

Fremgangsmåde

Hvis maskinen skal være CE-overensstemmende (Europa), sættes CE-servicemærkaten (130-2620) over det eksisterende servicemærkat (127-0371).

7

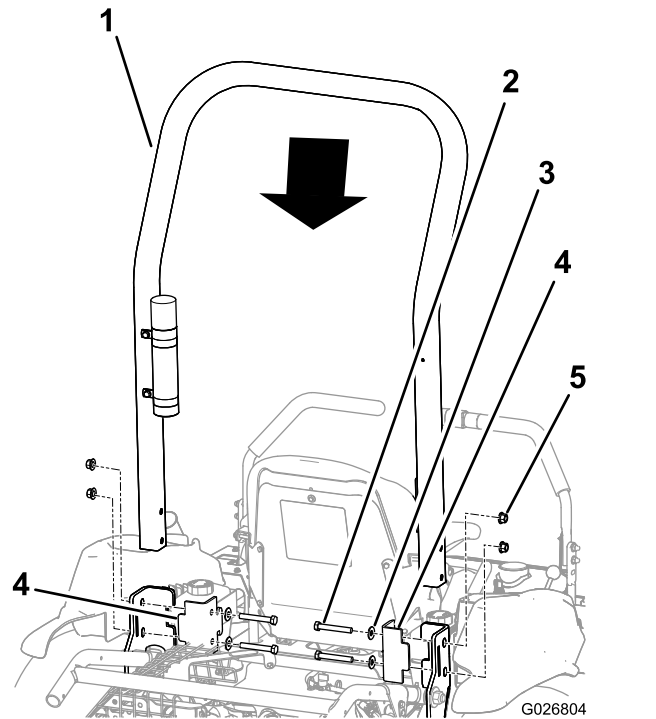
Montering af styrtbøjlen

Dele, der skal bruges til dette trin:

1	Styrtbøjle
4	Bolt
4	Flangelåsemøtrik
4	Fjederskive
2	Beslag

Fremgangsmåde

1. Tag styrtbøjlen ud af kassen.
2. Placer styrtbøjlen på maskinen som vist i [Figur 6](#).



Figur 6

- | | |
|--------------------|-------------------------|
| 1. Styrtbøjle | 4. Beslag (2) |
| 2. Bolt (4) | 5. Flangelåsemøtrik (4) |
| 3. Fjederskive (4) | |

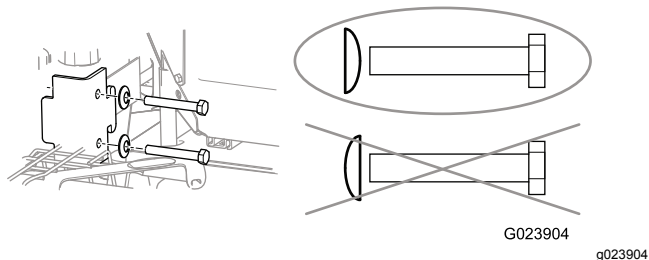
3. Monter beslagene på maskinens stel.

Vigtigt: Sørg for, at gaskablet og chokerkablet ikke ligger i vejen, så de ikke kommer i klemme i styrtbøjlen eller et beslag.

4. Ret hullerne i beslagene, styrtbøjlen og stellet ind efter hinanden.

5. Monter en bolt sammen med en fjederskive gennem hvert hul.

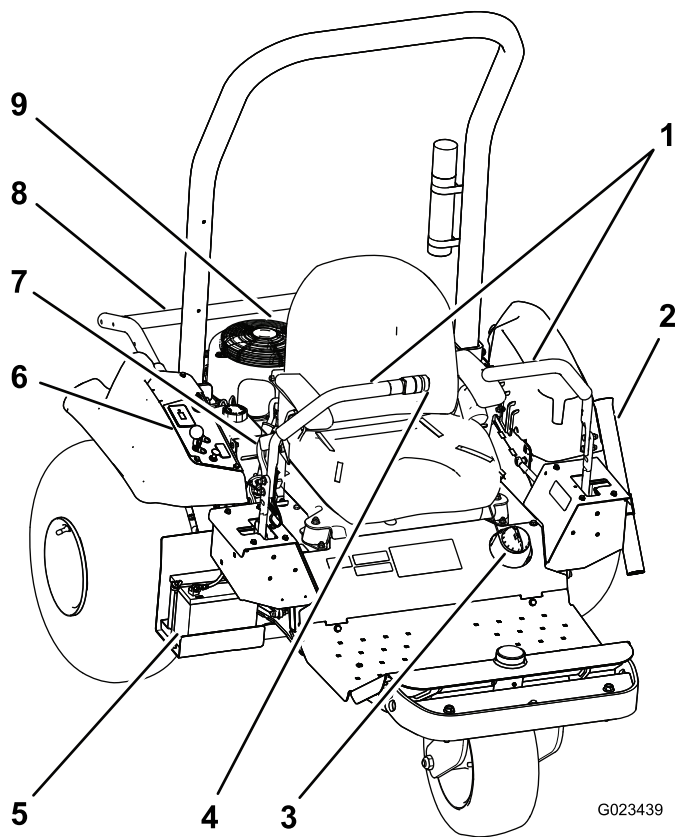
Vigtigt: Sørg for, at fjederskiven er placeret, så den konvekse side vender mod bolthovedet som vist i **Figur 7**.



Figur 7

6. Monter en flangelåsemøtrik på hver bolt, og tilspænd hver af dem med et moment på 102 N·m.

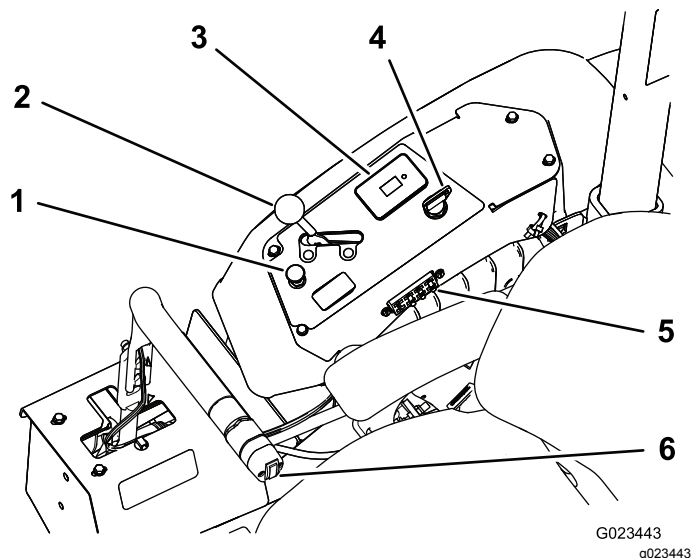
Produktoversigt



Figur 8

- | | | |
|--------------------|--------------------|---------------------|
| 1. Styrehåndtag | 4. Redskabskontakt | 7. Parkeringsbremse |
| 2. Riverør | 5. Batteri | 8. Redskabslift |
| 3. Brændstofdæksel | 6. Kontrolpanel | 9. Motor |

Betjeningsanordninger



Figur 9

- | | |
|----------------------------------|--------------------|
| 1. Chokerhåndtag | 4. Tændingskontakt |
| 2. Gashåndtag | 5. Sikringer |
| 3. Timetæller, sikkerhedsdisplay | 6. Redskabskontakt |

Styrehåndtag

Brug styrehåndtagene (Figur 8) til at køre maskinen frem og tilbage og til at dreje i den ene eller den anden retning.

Tændingskontakt

Tændingskontakten (Figur 9), der bruges til at starte og slukke motoren, har tre positioner: OFF (fra), RUN (kør) og START. Drej nøglen med uret til positionen START for at starte motoren. Slip nøglen, når motoren starter. Nøglen drejer automatisk over på positionen KØR. Drej nøglen mod uret til positionen OFF (fra) for at slukke for motoren.

Chokerhåndtag

Hvis du skal starte en kold motor, skal du lukke karburatorchokeren ved at trække chokerhåndtaget (Figur 9) op til positionen CLOSED (lukket). Når motoren starter, skal du regulere chokeren for at holde motoren jævnt kørende. Åbn chokeren så hurtigt som muligt ved at trykke grebet ned til positionen OPEN (åben).

Bemærk: En varm motor kræver ingen eller kun lidt choker.

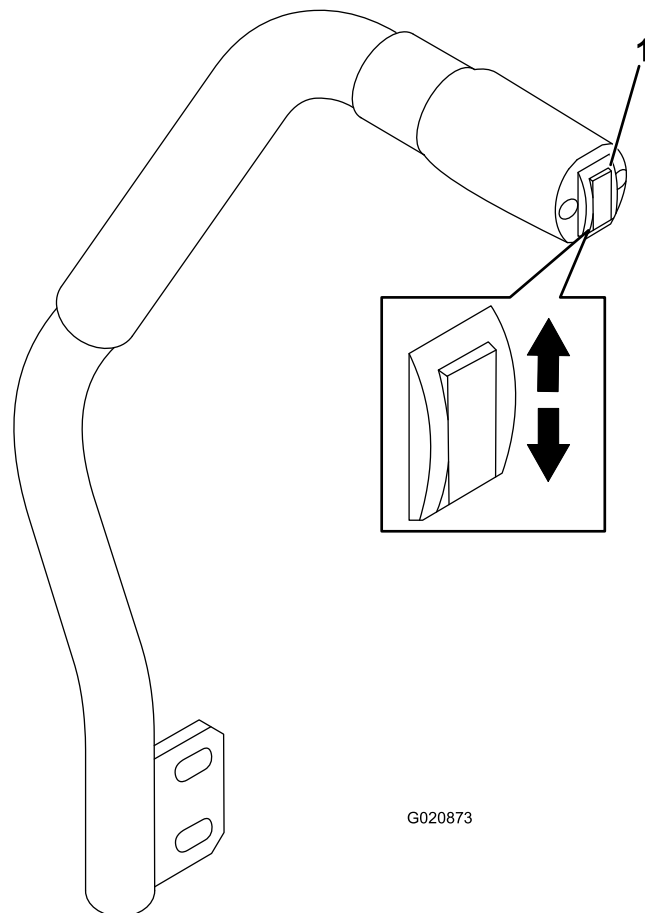
Gashåndtag

Gashåndtaget (Figur 9) regulerer motorhastigheden. Når gashåndtaget flyttes frem til positionen FAST (hurtig), øges motorens hastighed. Når det flyttes bagud mod positionen SLOW (langsom), sænkes motorens hastighed.

Bemærk: Gashåndtaget kan ikke slukke for motoren.

Redskabskontakt

Redskabet hæves ved at trykke på den øverste del af redskabskontakten (Figur 10). Det sænkes ved at trykke på den nederste del af redskabskontakten.



Figur 10

1. Redskabskontakt

Bemærk: Maskinen har en dobbeltvirkende løftecylinder. Du kan trykke nedad på redskabet i visse brugssituationer.

Parkeringsbremse

Aktiver parkeringsbremsen (Figur 8) ved at trække parkeringsbremsens håndtag tilbage. Den deaktiveres ved at skubbe håndtaget frem.

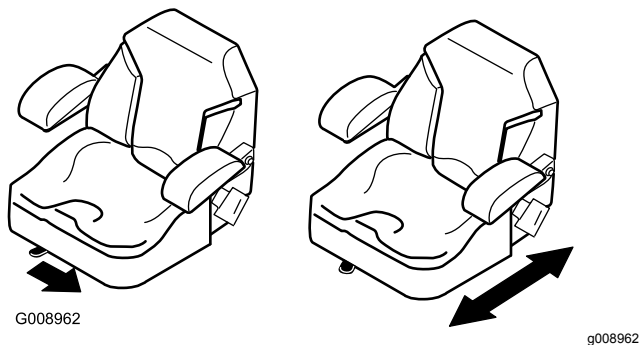
Timetæller

Timetælleren ([Figur 9](#)) angiver samlet antal timer af maskinbrug. Timetælleren kører, når tændingskontakten er i positionen ON (til), så længe batteriet er fuldt opladet (13,8 V eller derover), eller når du sidder i sædet og derved aktiverer sædekontakten.

En valgfri trådløs timetæller kan købes hos din autoriserede Toro-forhandler. Se [Montering af en trådløs timetæller \(side 31\)](#) for at montere den.

Sædejusteringshåndtag

Sid på sædet, skub grebet foran sædet ([Figur 11](#)) til venstre, og skub sædet til den ønskede position. Slip grebet for at låse sædet på plads.



Figur 11

Specifikationer

Bemærk: Specifikationer og design kan ændres uden forudgående varsel.

	Kun maskinen	Med flex-rive	Med trækriver	Med trækriver og finish-trækmåtte
Vægtlod	399 kg*	417 kg**	439 kg**	445 kg**
Bredde	147 cm	213 cm	182 cm	198 cm
Længde	186 cm	226 cm	215 cm	297 cm
Højde	185 cm			
Akselafstand	147 cm			

* med 4 vægtlodder, tom brændstoftank og uden fører

** med redskabet og vægtlodder, tom brændstoftank og uden fører

Udstyr/tilbehør

Der kan fås en række forskelligt Toro-godkendt udstyr og tilbehør til brug sammen med maskinen, som gør den bedre og mere alsidig. Kontakt en autoriseret serviceforhandler eller distributør, eller gå ind på www.Toro.com for at få en fortegnelse over alt godkendt udstyr og tilbehør.

Betjening

Bemærk: Maskinens venstre og højre side er som set fra den normale betjeningsposition.

Sikkerhedshensyn før drift

Generelt om sikkerhed

- Maskinen må aldrig betjenes eller vedligeholdes af børn eller utrænnet personale. Vær opmærksom på, at lokale forskrifter kan angive en mindstealder for operatøren. Ejeren er ansvarlig for at træne alle operatører og mekanikere.
- Bliv fortrolig med anvisningerne for sikker betjening af udstyret samt med betjeningsanordningerne og sikkerhedssymbolerne.
- Du skal vide, hvordan man standser maskinen og motoren hurtigt.
- Kontroller, at dødemandsgrebene, sikkerhedskontakterne og afskærmningerne er korrekt påmonteret og fungerer korrekt. Betjen ikke maskinen, hvis disse ikke fungerer korrekt.
- Før betjening skal du altid efterse maskinen for at sikre, at komponenterne og fastgørelsesanordningerne er i god driftsmæssig stand. Udskift slidte eller defekte komponenter og fastgørelsesanordninger.
- Efterse området, hvor maskinen skal bruges, og fjern alle objekter, som maskinen kan risikere at udslynge.

Brændstofsikkerhed

- Vær yderst forsigtig, når du håndterer brændstof. Det er letantændeligt, og dampene kan eksplodere.
- Sluk alle cigaretter, cigarer, piber og andre antændingskilder.
- Brug kun en godkendt brændstofbeholder.
- Fjern aldrig brændstofdækslet, og fyld aldrig brændstoffranken, mens motoren kører eller er varm.
- Fyld aldrig brændstof på maskinen i et lukket rum.
- Opbevar aldrig maskinen eller brændstofbeholderen, hvor der er åben ild, gnister eller vågeblus som f.eks på en vandvarmer eller et andet apparat.
- Hvis du spilder brændstof, må du ikke forsøge at starte motoren. Foretag dig ikke noget, der kan antænde brændstoffet, før dampene er spredt.

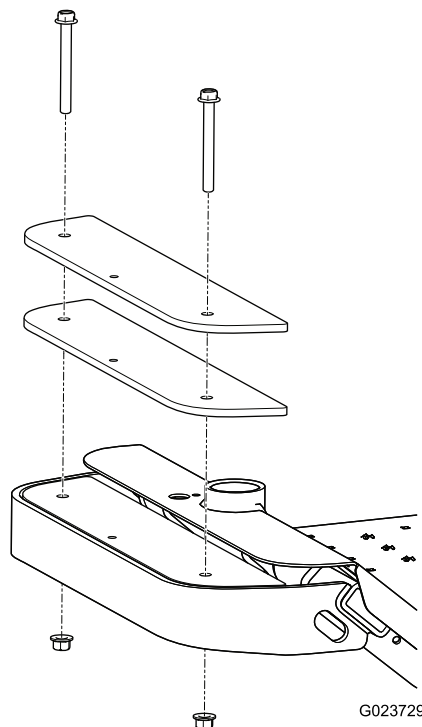
Montering og afmontering af vægtlodderne

Maskinen opfylder standarden ANSI B71.4-2012 på produktionstidspunktet. Når følgende redskaber er monteret på maskinen, kræves dog yderligere vægt for at overholde standarderne. Brug nedenstående diagram til at fastlægge yderligere påkrævet vægt. Maskinen leveres med 4 vægtlodder. Hvert redskab leveres med yderligere påkrævede vægtlodder efter behov.

Redskab	Påkrævet antal vægtlodder
Flex-rive	4
Flex-rive med finish-børste	6
Træk-rive	6
Træk-rive med finish-trækmåtte	8

1. Fjern de to bolte og de to møtrikker, der fastgør de eksisterende vægtlodder foran på maskinen (Figur 12).

Bemærk: Hvis maskinen er udstyret med lygtesættet, skal du fjerne møtrikken og bolten, der fastgør forlygten til maskinen. Gem alle delene. Se monteringsvejledningen for lygtesættet.



Figur 12

2. Tilføj eller fjern det nødvendige antal vægtlodder.
3. Fastgør vægtlodderne med de to bolte og to møtrikker.

- Brug de eksisterende bolte til de fleste af redskaberne.
- Finish-trækmåtten har to længere bolte til montering af de yderligere påkrævede vægtlodder.

Bemærk: Hvis maskinen er udstyret med lygtesættet, skal du montere forlygten ved at indsætte bolten gennem vægtlodderne og fastgøre den med møtrikken. Se monteringsvejledningen for lygtesættet.

Kontrol af motoroliestanden

Eftersynsinterval: Hver anvendelse eller dagligt—Kontrollér motoroliestanden.

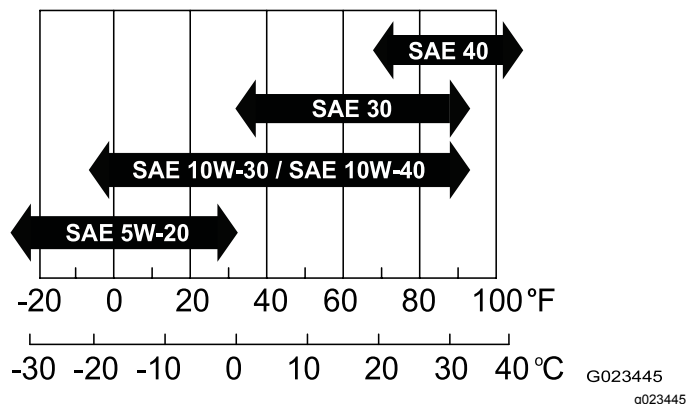
Toro Premium-motorolie kan købes hos din autoriserede Toro-forhandler.

Krumtaphusets kapacitet: 1,8 l med filterskift

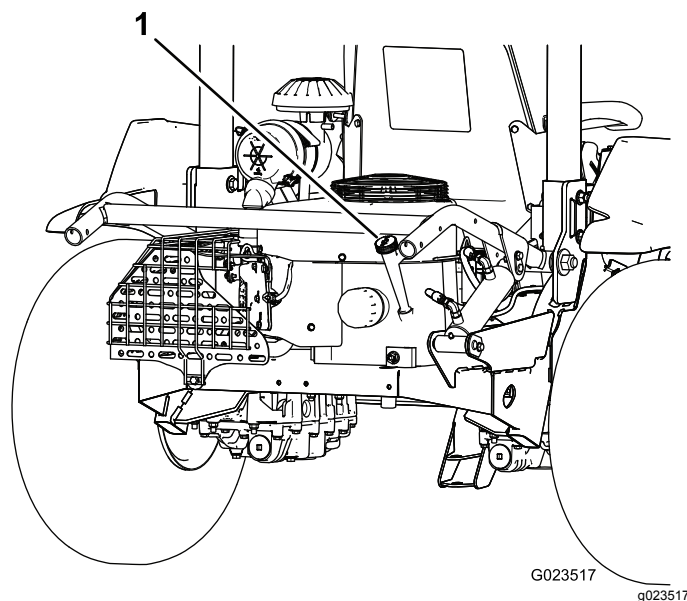
Brug olie til 4-taktsmotor, der opfylder eller overstiger følgende krav:

- **API-servicekategori:** SJ, SL, SM eller højere
- **Viskositet:** SAE 30; se følgende skema med oplysninger om andre viskositeter (Figur 13):

Vigtigt: Brug af multiviskositetsolier, f.eks. 10W-30, øger olieforbruget. Kontrollér oliestanden hyppigere, når der benyttes multiviskositetsolier.



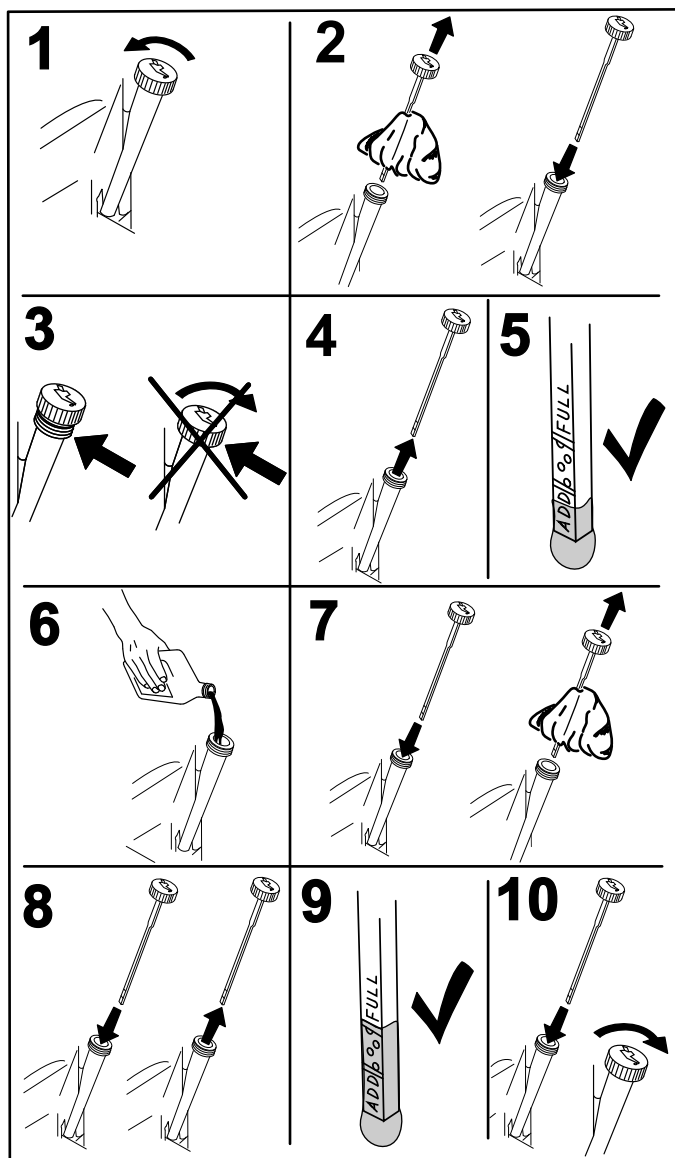
Figur 13



Figur 14

1. Målepind

1. Parker maskinen på en plan flade, sænk redskabet, flyt styrehåndtagene til den neutrale låseposition, aktiver parkeringsbremsen, sluk for motoren, og tag nøglen ud.
2. Fjern målepinden (Figur 14), og tør den af med en ren klud (Figur 15).



Figur 15

3. Stik målepinden ned i påfyldningsrøret uden at skrue den ind i hullet.

4. Tag målepinden ud af røret, og kontroller oliestanden. Hvis oliestanden er lav, skal der kun påfyldes så meget olie i påfyldningsrøret, at oliestanden stiger til mærket for maksimal oliestand på målepinden.

Vigtigt: Hold motoroliestanden mellem den øvre og nedre grænse på målepinden. Motorsammenbrud kan opstå, hvis motoren kører med for meget eller for lidt motorolie.

5. Sæt målepinden helt på plads.

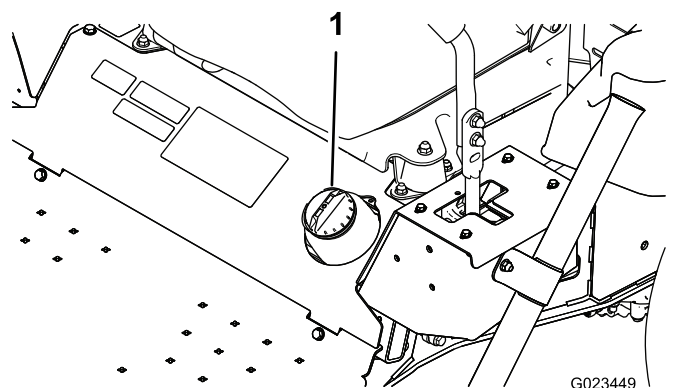
Vigtigt: Målepinden skal være helt i bund i røret for at sikre behørig forsegling af motorens krumtaphus. Hvis ikke krumtaphuset forsegles, kan det resultere i motorskade.

Opfyldning af brændstoftanken

Brændstoftankens kapacitet: 17 l

Anbefalet brændstof:

- Du opnår de bedste resultater ved kun at bruge ren og frisk (højest 30 dage gammel) blyfri benzin med et oktantal på 87 eller højere ((R+M)/2-ratingmetode).
- Ethanol: Benzin med op til 10 % ethanol (gasohol) eller 15 % MTBE (metyl-tertiær-butylæter) pr. volumen accepteres. Ethanol og MTBE er ikke det samme. Benzin med 15 % ethanol (E15) pr. volumen godkendes ikke til brug. **Brug aldrig** benzin, der indeholder mere end 10 % ethanol pr. volumen, som f.eks. E15 (indeholder 15 % ethanol), E20 (indeholder 20 % ethanol) eller E85 (indeholder 85 % ethanol). Hvis der anvendes ikke-godkendt benzin, kan det medføre ydelsesproblemer og/eller beskadigelse af motoren, som muligvis ikke er dækket af garantien.
- **Anvend ikke** benzin, der indeholder metanol.
- **Opbevar ikke** brændstof i hverken brændstoftanken eller brændstofbeholdere hen over vinteren, medmindre du anvender en brændstofstabilisator.
- **Fyld ikke** olie i benzin.
 1. Parker maskinen på en plan flade, sænk redskabet, flyt styrehåndtagene til den neutrale låseposition, aktiver parkeringsbremsen, sluk for motoren, og tag nøglen ud.
 2. Rengør området omkring brændstoftankens dæksel (Figur 16).



Figur 16

1. Brændstofdæksel

3. Fjern brændstofdækslet.

4. Fyld tanken til ca. 25 mm under tankens kant (nederst på påfyldningsstudsens). **Fyld ikke for meget på.**

5. Sæt dækslet på.
6. Tør eventuel benzin op, som kan være blevet spildt, for at undgå brandfare.

Branchespecifikationer:
 API GL-4, AGCO Powerfluid 821 XL, Ford New Holland FNHA-2-C-201.00, Kubota UDT, John Deere J20C, Vickers 35VQ25 og Volvo WB-101/BM

Kontrol af hydraulikvæske-standen

Eftersynsinterval: Hver anvendelse eller dagligt—Kontrollér hydraulikvæskestanden.

Vigtigt: Af hensyn til nøjagtigheden må hydraulikvæskestanden kun kontrolleres, når motoren og hydrauliksystemet er kolde.

Maskinens beholdere påfyldes på fabrikken med hydraulikvæske af høj kvalitet. Det bedste tidspunkt at kontrollere hydraulikvæsken på er, når væsken er kold. Maskinen skal være i transportkonfigurationen. Hvis væskestanden er under toppen af den vandrette del af det udskårne sigtglas bagpå de hydrauliske beholdere (Figur 17), skal der tilføjes væske, så det holdes på det acceptable niveau. **Fyld ikke for meget på beholderne.** Hvis væskestanden er i toppen af den vandrette del af sigtglasset, er det ikke nødvendigt at fylde mere væske på. Følgende udskiftningsvæske anbefales:

Væsketype: Toro Premium Transmission/Hydraulic Tractor Fluid eller Mobilfluid® 424

Kapacitet:

- Venstre side – 1,9 l
- Højre side – 2,0 l

Alternative væsker: Hvis den specificerede væske ikke er tilgængelig, kan der anvendes andre universaltraktorhydraulikvæsker (UTHF), men de må kun være **gængse, mineraloliebaserede** produkter, ikke syntetiske eller bionedbrydelige væsker. Specifikationerne skal ligge inden for de anførte grænser for alle følgende materialeegenskaber, og væsken skal overholde branchestandarder. Kontroller med din væskeleverandør, om væsken overholder specifikationerne.

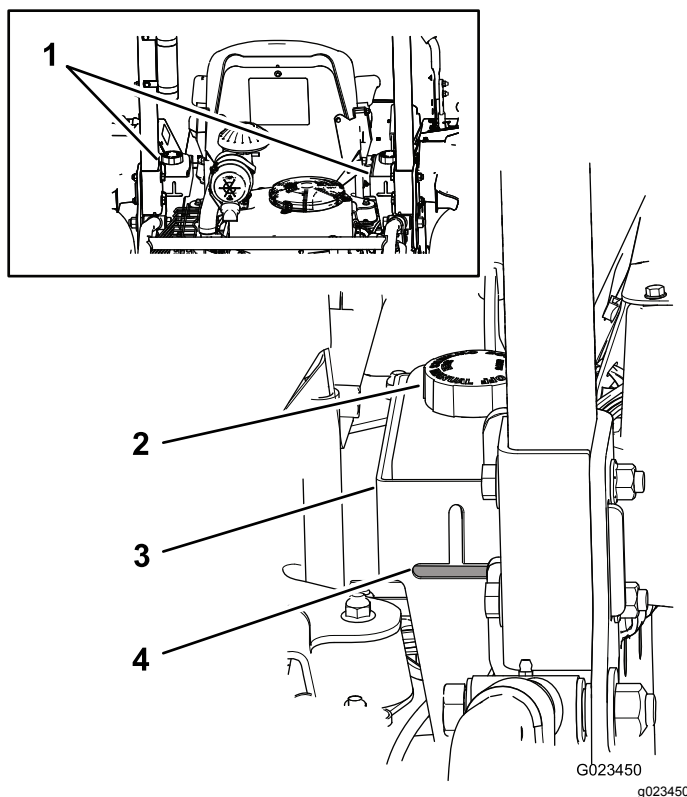
Bemærk: Toro påtager sig intet ansvar for skader forårsaget af forkerte erstatningsprodukter. Brug derfor kun produkter fra producenter med et godt omdømme, som står bag deres anbefaling.

Materialeegenskaber:	
Viskositet, ASTM D445	cSt ved 40 °C 55 til 62
Viskositetsindeks ASTM D2270	140 til 152
Flydepunkt, ASTM D97	-37 °C til -43 °C

Bemærk: Mange hydraulikvæsker er næsten farveløse, og det kan derfor være svært at få øje på lækager. Der kan fås et rødt tilsætningsstof til hydraulikvæsken i flasker med 20 ml. En flaske er nok til 15 til 22 l hydraulikvæske. Bestil delnr. 44-2500 hos din autoriserede Toro-forhandler.

1. Parker maskinen på en plan flade, sænk redskabet, aktiver parkeringsbremsen, sluk for motoren, og tag nøglen ud.
2. Se på åbningen i hver af væskebeholderbeslagene, og kontroller hydraulikvæskestanden.

Bemærk: Væskestanden skal være i bunden af hver af åbningerne som vist i Figur 17.



Figur 17

1. Hydraulikvæskebeholdere
2. Væskebeholderdæksel
3. Beslag
4. Væskestand

3. Hvis væskestanden er lav i en af beholderne, skal der påfyldes væske, som følger:
 - A. Rengør området omkring væskebeholderdækslerne for at forhindre snavs i at komme ind i systemet (Figur 17).
 - B. Fjern dækslerne fra beholderne.

- C. Fyld langsomt beholderen med den relevante hydraulikvæske, indtil standen når bunden af åbningerne i beslagene.

Vigtigt: Forebyg forurening af systemet ved at rengøre toppen af væskebeholderen, før den åbnes. Sørg for, at hældetuden og tragten er rene.

Vigtigt: Fyld ikke for meget på beholderne.

- D. Sæt beholderdækslerne på.

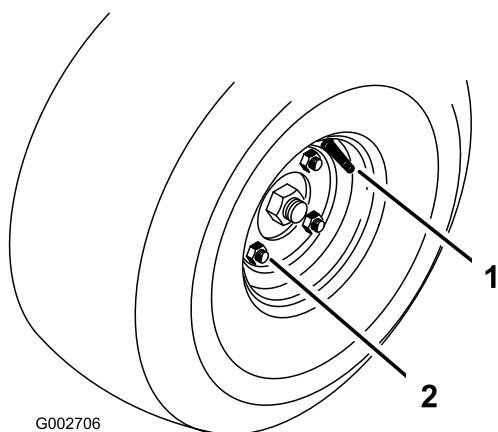
Kontrol af dæktrykket

Eftersynsinterval: Hver anvendelse eller dagligt

Parker maskinen på en plan flade, sænk redskabet, aktiver parkeringsbremsen, sluk for motoren, og tag nøglen ud.

Kontroller dæktrykket, før maskinen tages i brug (Figur 18).

Tryk: 0,48 bar



Figur 18

1. Ventilspindelen 2. Låsemøtrik

Tilspænding af hjullåsemøtrikkerne

Eftersynsinterval: Efter de første 8 timer

For hver 100 timer

Parker maskinen på en plan flade, sænk redskabet, aktiver parkeringsbremsen, sluk for motoren, og tag nøglen ud.

Tilspænd låsemøtrikkerne (Figur 18) med et moment på 61 til 75 N·m.

Betjening af parkeringsbremsen

Aktiver altid parkeringsbremsen, når du standser maskinen eller efterlader den uden opsyn.

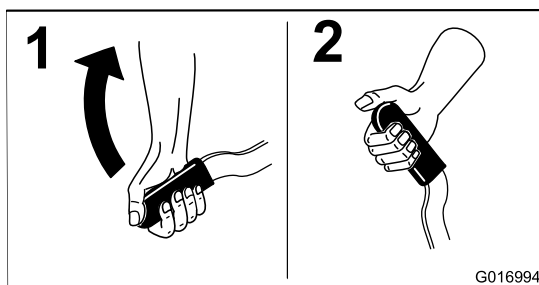
Aktivering af parkeringsbremsen

⚠ ADVARSEL

Det er ikke sikkert, at parkeringsbremsen kan holde maskinen parkeret på en skråning, og den kan derfor forårsage personskade eller beskadigelse af ejendom.

Parker ikke på skråninger, medmindre hjulene klodses op eller blokeres.

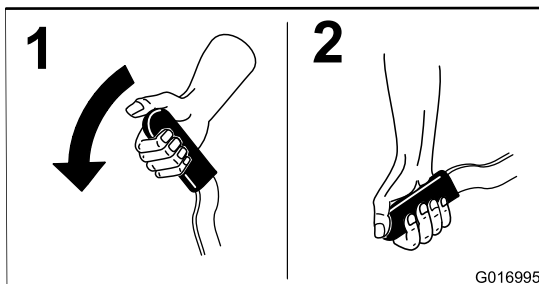
Aktiver parkeringsbremsen ved at trække op i håndtaget (Figur 19).



Figur 19

Deaktivering af parkeringsbremsen

Deaktiver parkeringsbremsen ved at trykke ned på håndtaget (Figur 20).



Figur 20

Sikkerhed under drift

Generelt om sikkerhed

- Ejeren/operatøren kan forhindre og er ansvarlig for ulykker, der kan forårsage personskade eller tingsskade.
- Bær korrekt beklædning, herunder beskyttelsesbriller, skridsikker, kraftig fodbeskyttelse og høreværn. Sæt langt hår op, og bær ikke smykker.
- Betjen ikke maskinen, hvis du er syg, træt eller påvirket af alkohol eller medicin.
- Medtag aldrig passagerer på maskinen, og hold omkringstående og kæledyr væk fra maskinen under drift.
- Betjen kun maskinen i god sigtbarhed for at undgå huller eller skjulte farer.
- Undgå drift på vådt græs. Nedsat traktion kan få maskinen til at skride ud.
- Før du starter motoren, skal du sørge for, at alle drev er i neutral, at parkeringsbremsen er aktiveret, og at du sidder i betjeningspositionen.
- Se bagud og ned for at sikre, at der er fri bane, før du bakker.
- Vær forsigtig, når du nærmer dig blinde hjørner, buske, træer eller andre genstande, der kan blokere for udsynet.
- Brug ikke maskinen i nærheden af bratte afsatser, grøfter eller volde. Maskinen kan pludselig vælte, hvis et hjul kører over kanten, eller hvis en kant giver efter.
- Stop maskinen, og efterse redskabet, når du har ramt en genstand, eller hvis der opstår en unormal vibration i maskinen. Foretag alle nødvendige reparationer, inden driften genoptages.
- Sænk farten, og vær forsigtig, når du vender og krydser veje og fortove med maskinen. Hold altid tilbage for andre.
- Lad aldrig motoren køre i et område, hvor udstødningsgasser er lukket inde.
- Efterlad aldrig en kørende maskine uden opsyn.
- Før du forlader betjeningspositionen, skal du gøre følgende:
 - Parker maskinen på en plan flade.
 - Sænk redskaberne.
 - Aktiver parkeringsbremsen.
 - Sluk motoren, og tag nøglen ud.
 - Vent, til alle bevægelige dele er standset.
- Betjen ikke maskinen, når der er risiko for lynnedslag.
- Anvend ikke maskinen som bugseringskøretøj.

- Gør om nødvendigt kørefladerne våde før klargøring for at minimere mængden af støv.
- Brug kun tilbehør, redskaber og reservedele, der er godkendt af Toro® Company.

Styrtbøjlesystem (ROPS) – Sikkerhed

- Du må **ikke** fjerne styrtbøjlesystemet fra maskinen.
- Sørg for, at sikkerhedsselen er spændt, og at du kan frigøre den hurtigt i nødstilfælde.
- Kontroller omhyggeligt, om der er forhindringer oven over dig, og sørg for, at du i så fald ikke kommer i kontakt med dem.
- Hold styrtbøjlesystemet i sikker driftsmæssig stand ved at udføre grundige periodiske skadeseftersyn og sørg for, at alle fastspændingsanordninger er forsvarligt tilspændt.
- Udskift et beskadiget styrtbøjlesystem. Foretag ikke reparation eller modifikation på det.

Maskiner med en fast styrtbøjle

- Styrtbøjlesystemet er en integreret sikkerhedsanordning.
- Brug altid sikkerhedssele.

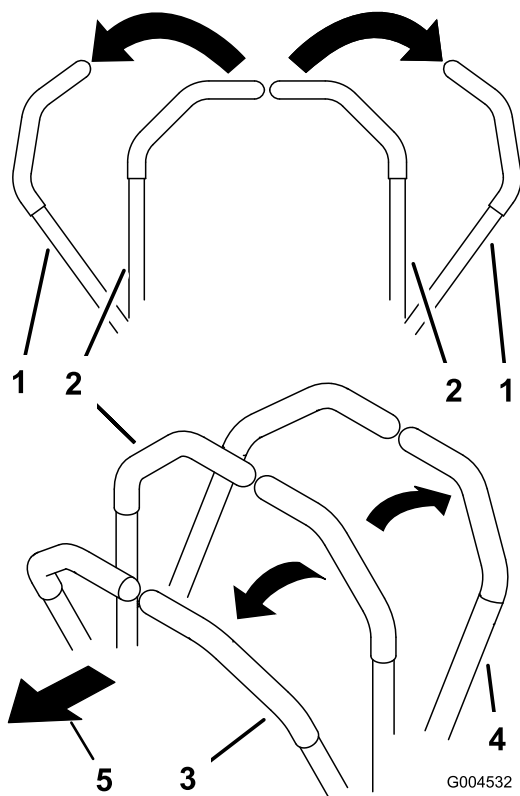
Sikkerhed på skråninger

- Fastlæg dine egne procedurer og regler i forbindelse med arbejde på skråninger. Disse procedurer bør inkludere en besigtigelse af stedet for at fastslå, hvilke skråninger der er sikre at betjene maskinen på. Brug altid sund fornuft og god dømmekraft, når du foretager denne besigtigelse.
- Skråninger er væsentlige årsager til, at føreren mister herredømmet, eller at maskinen vælter. Sådanne ulykker kan medføre alvorlige personskader, i værste tilfælde med døden til følge. Det kræver ekstra forsigtighed at betjene maskinen på alle former for skråninger.
- Betjen maskinen ved en lavere hastighed, når du arbejder på en skråning.
- Hvis du føler dig utryk ved det, skal du undlade at betjene maskinen på en skråning.
- Vær opmærksom på huller, hjulspor, bump, sten eller andre skjulte genstande. Ujævnt terræn kan få maskinen til at vælte. Højt græs kan skjule forhindringer.
- Vælg en lav kørehastighed, så du ikke behøver at standse eller skifte gear, når du kører på en skråning.
- Maskinen kan vælte, inden dækkene mister traktion.

- Undgå at betjene maskinen på vådt græs. Dæk kan miste traktion, uanset om bremserne er tilgængelige og fungerer eller ej.
- Undlad at starte, standse eller vende maskinen på en skråning.
- Udfør al bevægelse på skråninger langsomt og gradvist. Undlad pludseligt at ændre maskinens hastighed eller retning.
- Betjen ikke maskinen i nærheden af bratte afsatser, grøfter, volde eller vandområder. Maskinen kan pludselig vælte, hvis et hjul kører over kanten eller hvis kanten giver efter. Fastlæg et sikkerhedsområde mellem maskinen og alle eventuelle faremomenter (2 x maskinens bredde).

Start og slukning af motoren

1. Flyt styrehåndtagene til neutral låst position (Figur 21).



Figur 21

- | | |
|---|----------------------|
| 1. Styrehåndtag (neutral låst position) | 4. Bagud |
| 2. Midterste ulåste position | 5. Maskinens forende |
| 3. Fremad | |

2. Aktiver parkeringsbremsen. Se [Betjening af parkeringsbremsen \(side 23\)](#).

3. Træk chokerhåndtaget opad til positionen ON (til) (ved start af en kold motor), og flyt gashåndtaget til positionen SLOW (langsom).

Vigtigt: Når maskinen anvendes i temperaturer under 0 °C, skal maskinen have tid til at varme op før brug. Dette forhindrer skader på hydrauliksystemet.

4. Sæt nøglen i tændingen, og drej den med uret for at starte motoren. Slip nøglen, når motoren starter. Juster chokeren for at sørge for, at motoren kører uden problemer.

Vigtigt: Lad ikke tændingsnøglen sidde i positionen START i mere end 10 sekunder for at forhindre overophedning af startmotoren. Efter 10 sekunders fortsat tørring skal du vente i 60 sekunder, før startmotoren bruges igen.

5. Sådan slukkes motoren: Flyt gashåndtaget til positionen SLOW (langsom), og drej nøglen til positionen OFF (fra). Fjern nøglen fra tændingen for at forhindre utilsigtet start.

Bemærk: I nødstilfælde skal du blot dreje nøglen til positionen OFF (fra).

Sådan bruges sikkerhedslåsesystemet

⚠ FORSIGTIG

Hvis kontakterne til sikkerhedslåsesystemet frakobles eller bliver beskadigede, kan maskinen fungere uventet og forårsage personskade.

- Pil ikke ved sikkerhedskontakterne.
- Kontroller dagligt, at sikkerhedskontakterne fungerer, og udskift eventuelle beskadigede kontakter, før du betjener maskinen.

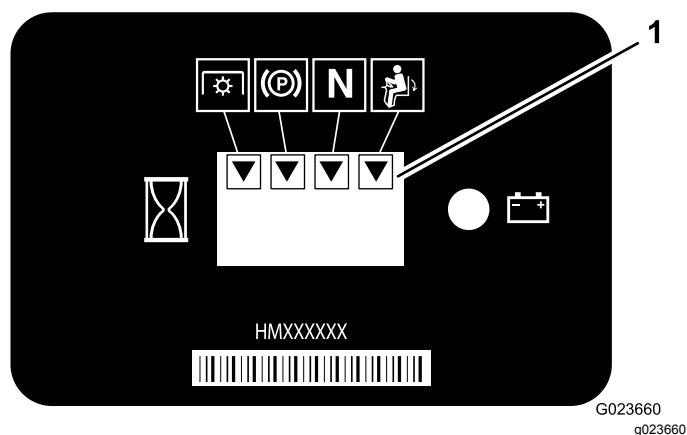
Sikkerhedslåsesystemet er udviklet med henblik på at forhindre, at motoren starter, medmindre:

- Parkeringsbremsen er aktiveret.
- Styrehåndtagene er i den neutrale låste position

Sikkerhedslåsesystemet stopper også motoren, når du flytter styrehåndtagene ud af neutral låst position, mens du ikke sidder på sædet, eller mens parkeringsbremsen er aktiveret.

Timetælleren har symboler, som angiver over for dig, hvornår låsekomponenten er i den korrekte position.

Når komponenten er i den korrekte position, vises en trekant på det tilsvarende sted (Figur 22).



Figur 22

1. Trekanterne vises, når låsekomponenterne er i den korrekte position.

Bemærk: Kraftudtagslåsen anvendes ikke på denne maskine.

Afprøvning af sikkerhedslåsesystemet

Eftersynsinterval: Hver anvendelse eller dagligt

Hvis sikkerhedssystemet ikke fungerer som beskrevet i det følgende, skal der straks tilkaldes en autoriseret Toro-forhandler til at reparere sikkerhedssystemet.

1. Sæt dig på sædet, flyt styrehåndtagene til neutral position, og aktiver parkeringsbremsen.
2. Start motoren.
3. Forlad sædet, og flyt langsomt hvert styrehåndtag frem og tilbage.

Motoren bør slukke efter 1-3 sekunder, når et af styrehåndtagene flyttes i den ene eller den anden retning. Hvis det ikke sker, skal problemet løses. Gentag trin 2 og 3 for det andet styrehåndtag.

4. Aktiver parkeringsbremsen, mens du sidder på sædet. Flyt et af styrehåndtagene ud af den neutrale låste position. Prøv at starte motoren. Motoren bør ikke tørne. Gentag dette trin for det andet styrehåndtag.

Kørsel med maskinen

⚠ FORSIGTIG

Brug af maskinen kræver opmærksomhed for at forhindre tipning eller manglende kontrol.

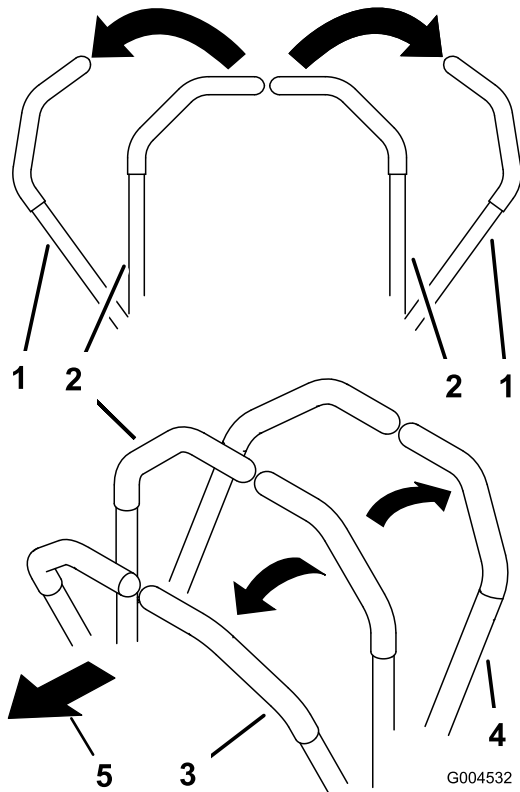
- Vær forsigtig, når du kører ind og ud af bunkere.
- Vær meget forsigtig ved grøfter, vandløb eller andre farer.
- Vær forsigtig, når du betjener maskinen på en stejl skråning.
- Reducer hastigheden, når du drejer skarpt eller vender på skråninger.
- Undgå at stoppe og starte pludseligt.
- Gå ikke fra bakgear til fuld fart frem, uden at først stoppe helt.

⚠ FORSIGTIG

Maskinen kan dreje meget hurtigt. Hvis du bruger styrehåndtagene forkert, risikerer du at miste herredømmet over maskinen og påføre personer skade eller beskadige maskinen eller anden ejendom.

- Udvis forsigtighed, når du drejer.
- Sæt farten ned, før du foretager skarpe sving.

Brug af styrehåndtagene



Figur 23

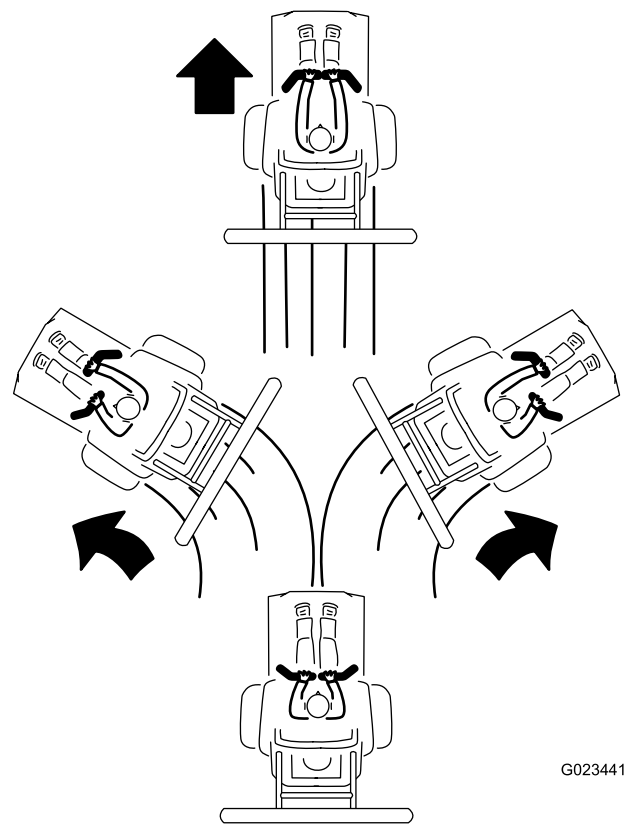
1. Styrehåndtag (neutral låst position)
2. Midterste ulåste position
3. Fremad
4. Bagud
5. Maskinens forende

Kørsel fremad med maskinen

Bemærk: Motoren slukker, hvis du bevæger styrehåndtagene, mens parkeringsbremsen er aktiveret.

1. Deaktiver parkeringsbremsen. Se [Betjening af parkeringsbremsen \(side 23\)](#).
2. Flyt styrehåndtagene til den midterste, ulåste position.
3. Kør fremad ved langsomt at skubbe styrehåndtagene fremad ([Figur 24](#)).

Stand maskinen ved at flytte styrehåndtagene til neutral position.

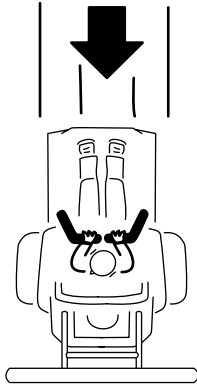
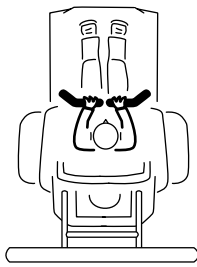


Figur 24

g023441

Baglæns kørsel med maskinen

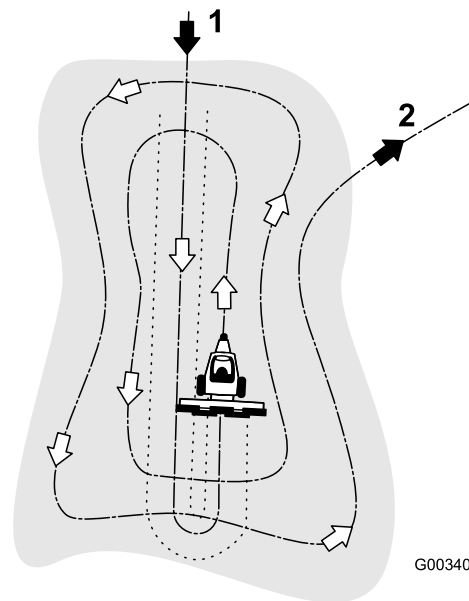
1. Sørg for, at redskabet er i den ønskede position.
2. Flyt styrehåndtagene til den midterste, ulåste position.
3. Se bagud og træk langsomt styrehåndtagene tilbage for at bakke ([Figur 25](#)).



Figur 25

G023442

g023442



G003409

g003409

Figur 26

1. Kør ind i den lange del af en bunker i et jævnt område.
2. Kør ud af en bunker i en lige vinkel i et jævnt område.

Rivning af en sandbunker

Læs hele dette afsnit om rivning, før du river en sandbunker. Der er mange forhold, der afgør de nødvendige justeringer. Faktorer som sandets struktur og dybde, fugtindhold, ukrudt og kompaktering kan variere fra bane til bane og selv fra bunker til bunker på den samme bane. Foretag de nødvendige justeringer af riven for at opnå optimale resultater i dit område.

Træning i at rive

Øv dig i at rive på en stor, jævn bunker på banen. Øv dig i at starte og stoppe, dreje, hæve og sænke riven, køre ind og ud af bunkere osv. Du kan også øve dig i at ændre motorens hastighed og køre ved lav hastighed. Føreren kan via træningen lære at betjene maskinen på fortrolig vis.

Det anbefalede mønster for rivning i en bunker er vist i Figur 26. Dette mønster betyder, at unødvendige overlapninger undgås, at kompakteringen holdes nede på et minimum, og at der opnås et pænt og jævnt mønster i sandet. Dette er den mest effektive rivemetode, men det er dog vigtigt at variere rivemønstret med jævne mellemrum for at reducere risikoen for, at der opstår en vaskebræteffekt.

Kør ind i den lange del af bunkeren, hvor skråningen er mindst stejl. Kør gennem midten af bunkeren og næsten helt ned til enden, drej så skarpt som muligt i en given retning, og kør tilbage, så du bevæger dig langs med det første spor. Foretag spiralformet kørsel udad som vist i Figur 26, og forlad bunkeren i en lige vinkel på et jævnt område.

Udbedr områder på stejle, korte skråninger og små fordybninger med en håndrive.

Kørsel ind og ud af bunkeren

Når du kører ind i en bunker, må du ikke sænke riven, før den befinder sig over sandet. På den måde undgår du at rive op i plænen eller trække afklippet græs eller andet affald ned i bunkeren. Sænk riven, mens maskinen er i bevægelse.

Når du forlader bunkeren, skal du begynde at hæve riven, når forhjulet forlader bunkeren. I takt med, at maskinen bevæger sig ud af bunkeren, hæves riven og trækker ikke sand ud på græsset.

Føreren vil snart – med erfaring og øvelse – blive bekendt med den nødvendige timing for kørsel ind og ud af bunkeren.

Sikkerhed efter drift

- Fjern græs og andet affald fra lydpotte- og motorrummet for at forhindre brand. Tør spildt olie eller brændstof op.
- Lad motoren køle af, før du opbevarer maskinen på et lukket sted.

- Luk for brændstoffløsrslen, før maskinen opbevares eller transporteres.
- Opbevar aldrig maskinen eller brændstofbeholderen i nærheden af åben ild, gnister eller vågeblus som f.eks på en vandvarmer eller på andre apparater.
- Hold alle dele af maskinen i god driftsmæssig stand og alle beslag tilspændt.
- Udskift alle slidte eller beskadigede mærkater.

Indkøring af maskinen

Det tager tid, før nye motorer kommer op på fuld kraft. Drivsystemer har større friktion, når de er nye, hvilket betyder større motorbelastning.

Afsæt de første otte timers drift til indkøringsperiode.

Eftersom de første timers drift er afgørende for maskinens fremtidige pålidelighed, skal funktioner og ydelse overvåges nøje, så du kan opdage og udbedre mindre vanskeligheder, der kan føre til større problemer. Efterse maskinen hyppigt i indkøringsperioden for at opdage tegn på olietab, løse monteringsskrue eller andre fejl.

Skubning eller trækning af maskinen

⚠ ADVARSEL

Hænderne kan blive viklet ind i de roterende drivkomponenter under motorskjoldet, hvilket kan medføre alvorlig personskade.

Sluk for motoren, tag nøglen ud, og lad alle bevægelige dele standse, før omløbsventilhåndtagene berøres.

⚠ ADVARSEL

Motoren og hydrostatiske transmissioner kan blive meget varme og forårsage alvorlige forbrændinger.

Lad motoren og de hydrostatiske transmissioner køle helt af, før omløbsventilhåndtagene berøres.

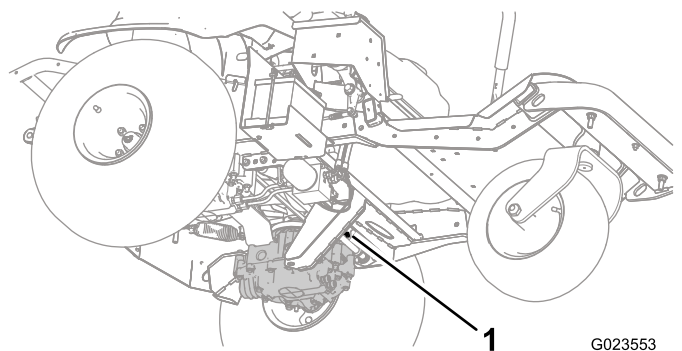
Vigtigt: Bugser ikke maskinen over for lange afstande eller ved for høj hastighed. Dette kan beskadige maskinen. Du kan bugsere maskinen langsomt fra græsoverfladen til anhænger.

Omløbsventilhåndtagene er placeret oven på hver hydrostatiske transmission.

Vigtigt: Sørg for, at omløbsventilhåndtagene er helt fremme, når maskinen er i brug, da der ellers kan opstå alvorlige skader på hydrauliksystemet.

1. Parker maskinen på en plan flade, sænk redskabet, flyt styrehåndtagene til den neutrale låseposition, aktiver parkeringsbremsen, sluk for motoren, og tag nøglen ud.
2. Drej omløbsventilhåndtagene (Figur 27 og Figur 28) under maskinen, så de peger indad mod midten af maskinen (Figur 29), og deaktivér parkeringsbremsen. Se [Betjening af parkeringsbremsen](#) (side 23).

Bemærk: Derved får hydraulikvæsken mulighed for at løbe uden om pumperne, hvilket gør hjulene i stand til at dreje frit.

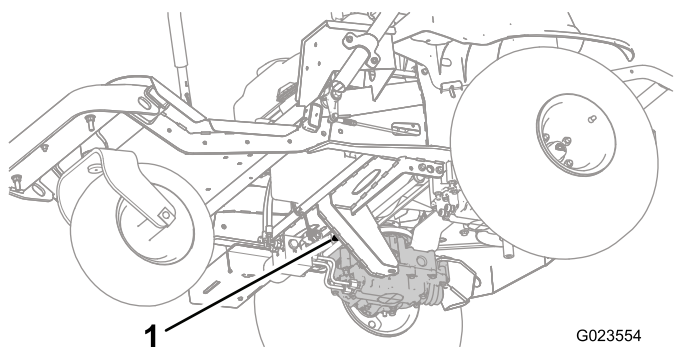


Figur 27

Venstre omløbsventilhåndtag

G023553

g023553

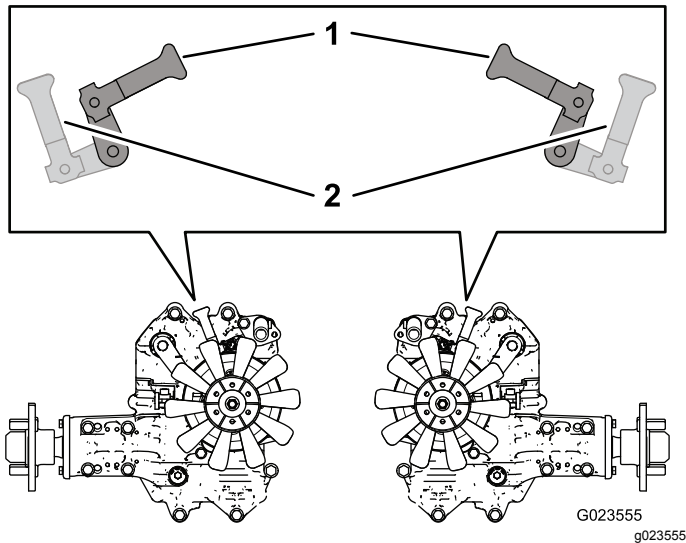


Figur 28

Højre omløbsventilhåndtag

G023554

g023554



Figur 29

1. Indad for at skubbe eller bugsere maskinen
 2. Fremad for at køre maskinen
-
3. Når du er færdig med at skubbe eller bugsere maskinen, skal du dreje omløbsventilhåndtagene, så de peger mod maskinens forende, for at maskinen kan køre (Figur 29).

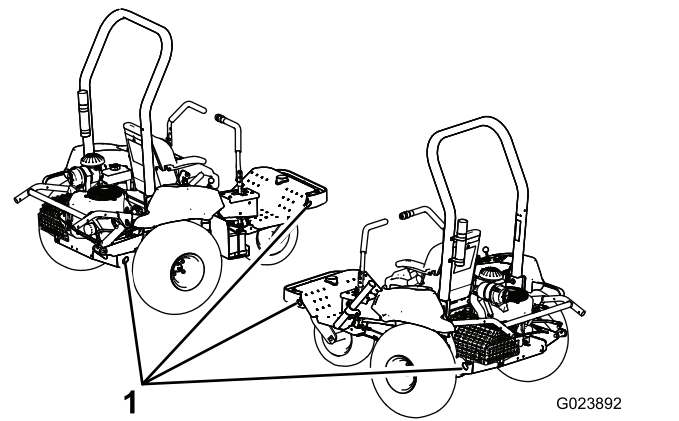
Transport af maskinen

⚠ ADVARSEL

Kørsel på gader og veje uden blinklys, lygter, refleksmarkeringer eller et skilt om langsomtgående køretøj kan føre til ulykker og forårsage personskade.

Kør ikke maskinen på offentlige gader og veje.

1. Hvis du bruger en anhænger, skal du fastgøre den til trækkøretøjet og sætte sikkerhedskæderne på.
2. Tilslut om nødvendigt anhængerens bremses.
3. Sæt maskinen op på anhængerens eller lastvognen.
4. Flyt styrehåndtagene til den neutrale låseposition, aktiver parkeringsbremsen, sluk for motoren, og tag nøglen ud.
5. Brug maskinens bindepunkter (Figur 30) til at fastgøre maskinen på transportkøretøjet med stropper, kæder, kabler eller reb.



Figur 30

1. Bindepunkter

Læsning af maskinen

Vær yderst forsigtig, når du lægger maskinen på eller af en anhænger eller lastbil. Brug en rampe med fuld bredde, der er bredere end maskinen, under udførelsen af denne procedure.

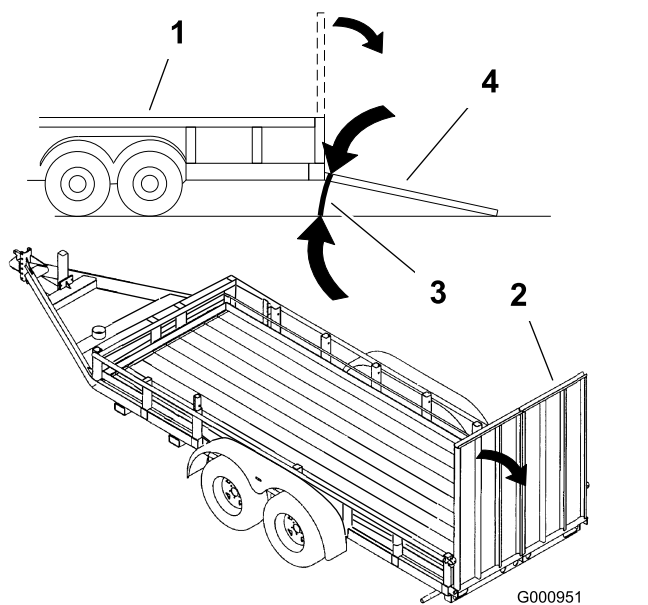
Vigtigt: Brug ikke smalle, individuelle ramper til hver side af maskinen.

Sørg for, at rampen er lang nok til, at vinklen ikke overstiger 13 grader (Figur 31). En stejlere vinkel kan medføre, at redskabet sidder fast, når maskinen bevæger sig fra jorden til rampen, og at maskinens komponenter sidder fast, når maskinen bevæger sig fra rampen til transportkøretøjet. Stejlere vinkler kan også få maskinen til at vippe eller medføre tab af herredømmet. Hvis du lægger maskinen på eller i nærheden af en skråning, skal anhængerens eller lastbilens placering være således, at den vender nedad, og rampen vender op ad skråningen. Derved minimeres rampens vinkel. Anhængerens eller lastbilens skal stå så plant som muligt.

▲ ADVARSEL

Pålæsning af maskinen på et transportkøretøj øger risikoen for at maskinen vipper omkuld og kan forårsage alvorlig personskade eller død.

- Vær meget forsigtig, når du betjener maskinen på en rampe.
- Sørg for, at styrtbøjlen er monteret og fastgjort, og brug sikkerhedsselen, mens maskinen på- og aflæsses. Kontroller, at styrtbøjlen ikke støder på toppen af en lukket anhænger.
- Brug kun en rampe med fuld bredde. Brug ikke individuelle ramper til hver side af maskinen.
- Overskrid ikke en vinkel på 13 grader mellem rampen og jorden eller mellem rampen og transportkøretøjet.
- Undgå pludselig acceleration eller deceleration, når maskinen køres på en rampe, da dette kan forårsage, at man mister herredømmet eller øge risikoen for at vælte.
- Sørg for, at redskabet er monteret og i hævet position, når du læsser maskinen på et transportkøretøj.



Figur 31

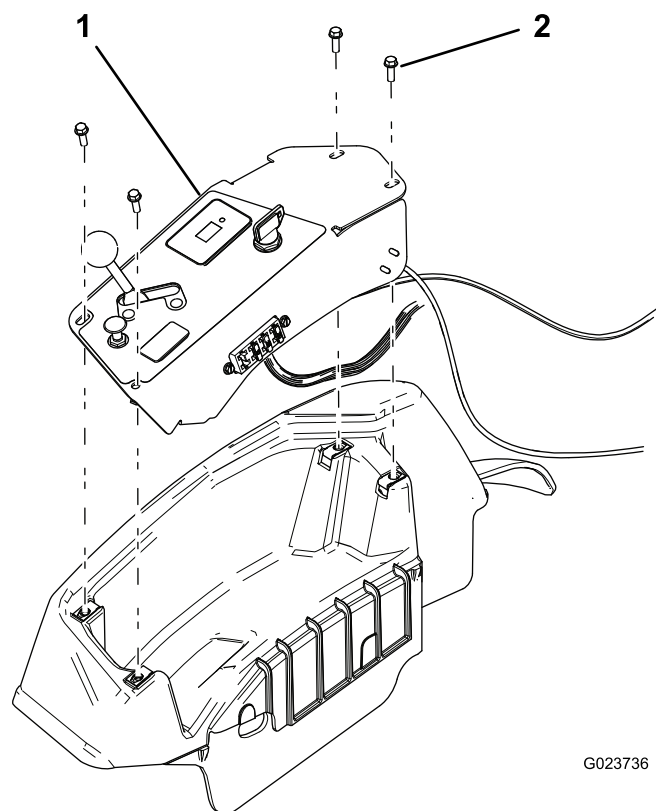
1. Anhænger
2. Rampe med fuld bredde
3. Maks. 13 grader
4. Rampe med fuld bredde – set fra siden

Montering af en trådløs timetæller

En valgfri trådløs timetæller kan købes hos din autoriserede Toro-forhandler.

Se vejledningen til det *trådløse timetællersystem*.

1. Parker maskinen på en plan flade, sænk redskabet, aktiver parkeringsbremsen, sluk for motoren, og tag nøglen ud.
2. Afmonter kontrolpanelet (Figur 32).



G023736

g023736

Figur 32

1. Kontrolpanel
2. Skrue (4)

3. Find kortslutningsledningen til den trådløse timetællerjumper.

Bemærk: Kortslutningsledningen er mærket.

4. Monter den trådløse timetæller.
5. Bind den trådløse timetæller fast på det eksisterende ledningsnet for at forhindre for stor bevægelse i konsollen.
6. Installer kontrolpanelet.

Tip vedrørende betjening

- Hvis sandet er tilstrækkeligt dybt, kan du rive helt op til kanten af bunkeren på jævne områder.

- Hvis sandet grænser op til plænen, skal du holde dig tilstrækkeligt langt væk fra kanten til at undgå at påvirke den underliggende jord.
- Du må ikke rive for tæt på en kort, stejl skråning. Sandet vil blot flyde ned i bunden af bunkereren.
- Det kan være nødvendigt at foretage udbedringer med en håndrive på stejle skråninger, små fordybninger osv.

Vedligeholdelse

Bemærk: Maskinens venstre og højre side er som set fra den normale betjeningsposition.

⚠ FORSIGTIG

Hvis du lader nøglen sidde i kontakten, kan andre personer utilsigtet komme til at starte motoren og forårsage alvorlig personskade på dig eller andre omkringstående personer.

Fjern nøglen fra tændingen, før vedligeholdelsesarbejde påbegyndes.

Skema over anbefalet vedligeholdelse

Vedligeholdelsesintervaller	Vedligeholdelsesprocedure
Efter de første 8 timer	<ul style="list-style-type: none">• Tilspænding af hjullåsemøtrikkerne.• Skift motorolien.• Skift motoroliefilteret.• Skift hydraulikvæske og -filtre.
Hver anvendelse eller dagligt	<ul style="list-style-type: none">• Kontrollér motoroliestanden.• Kontrollér hydraulikvæskestanden.• Kontroller dæktrykket.• Kontroller sikkerhedslåsesystemet.• Kontroller tilstanden af hydraulikrør og -slanger.• Efterse og rengør maskinen
For hver 100 timer	<ul style="list-style-type: none">• Tilspænding af hjullåsemøtrikkerne.• Smør maskinen.• Skift motorolien (oftere under støvede eller snavsede driftsforhold).• Skift motoroliefilteret (oftere under støvede eller snavsede driftsforhold).• Efterse tændrørene.• Kontroller batterikabelforbindelserne.
For hver 200 timer	<ul style="list-style-type: none">• Udskift luftfilteret (oftere i støvede omgivelser).• Udskift kulfilterbeholderens filter.
For hver 300 timer	<ul style="list-style-type: none">• Kontroller og juster ventilafstanden.• Rengør og lap ventil sædeoverfladen.
For hver 400 timer	<ul style="list-style-type: none">• Skift hydraulikvæske og -filtre.
For hver 800 timer	<ul style="list-style-type: none">• Udskift brændstoffilteret.

Vigtigt: Se betjeningsvejledningen til motoren for at få yderligere oplysninger om procedure for vedligeholdelse.

Kontrolliste for daglig vedligeholdelse

Kopier denne side til rutinemæssig brug.

Vedligeholdelsespunkter	I ugen:						
	Man.	Tirs.	Ons.	Tors.	Fre.	Lør.	Søn.
Kontrol af sikkerhedslåsesystemets funktion.							
Kontroller parkeringsbremsefunktionen.							
Kontroller, at styrehåndtagene fungerer.							
Kontroller brændstofstanden.							
Kontroller motoroliestanden.							
Kontroller luftfiltertilstanden.							
Rengør motorens køleribber.							
Kontroller for usædvanlige motorlyde.							
Kontroller for usædvanlige driftslyde.							
Kontrollér hydraulikvæskestanden.							
Kontroller, om hydraulikslangerne er beskadigede.							
Kontroller for væskelækager.							
Kontroller dæktrykket.							
Kontrol af instrumenternes funktion.							
Smør alle smørenipler. ¹							
Reparation af beskadiget maling.							

1. Umiddelbart efter hver vask, uanset det angivne interval.

Bemærkninger om problemområder		
Eftersyn foretaget af:		
Punkt	Dato	Oplysninger

Tiltag forud for vedligeholdelse

Sikkerhed før vedligeholdelse

- Gør følgende før justering, rengøring eller reparation af maskinen, eller før maskinen forlades:
 - Parker maskinen på en plan flade.
 - Indstil gasreguleringskontakten til den lave tomgangsposition.
 - Sænk redskabet.
 - Sørg for, at traktionen er i neutral.
 - Aktiver parkeringsbremsen.
 - Sluk motoren, og tag nøglen ud.
 - Vent, til alle bevægelige dele er standset.
 - Vent, til maskinens komponenter er kølet ned, før du udfører vedligeholdelse.
- Udfør så vidt muligt ikke vedligeholdelse, mens motoren kører. Hold afstand til bevægelige dele.
- Brug donkrafte til at understøtte maskinen eller komponenter efter behov.
- Tag forsigtigt trykket af komponenter, hvori der er oplagret energi.

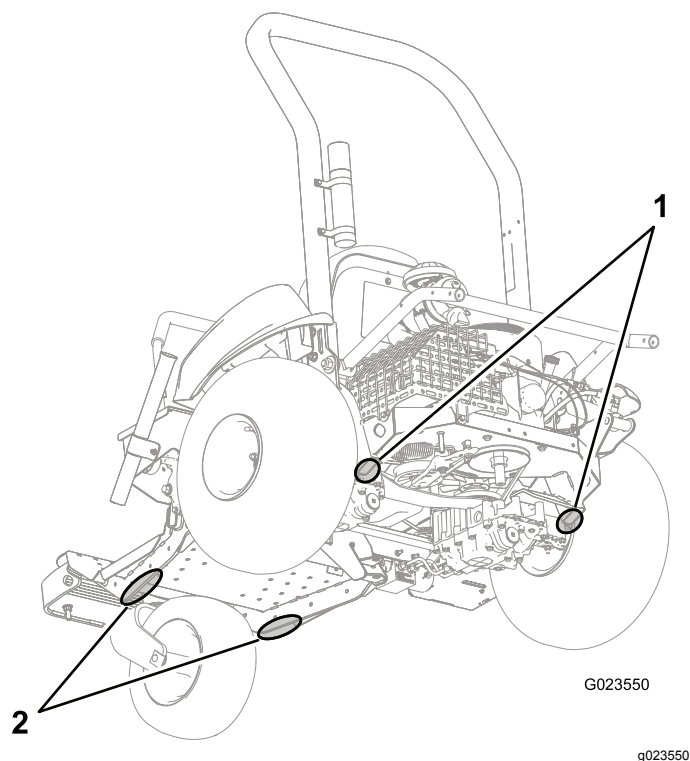
Løftning af maskinen

⚠ ADVARSEL

Mekaniske eller hydrauliske donkrafte kan svigte og forårsage alvorlige skader.

Brug donkrafte til at understøtte maskinen.

Du kan se understøtningspunkterne i [Figur 33](#).



Figur 33

1. Understøtningspunkter (bagende)
2. Understøtningspunkter (forende)

Smøring

Smøring af maskinen

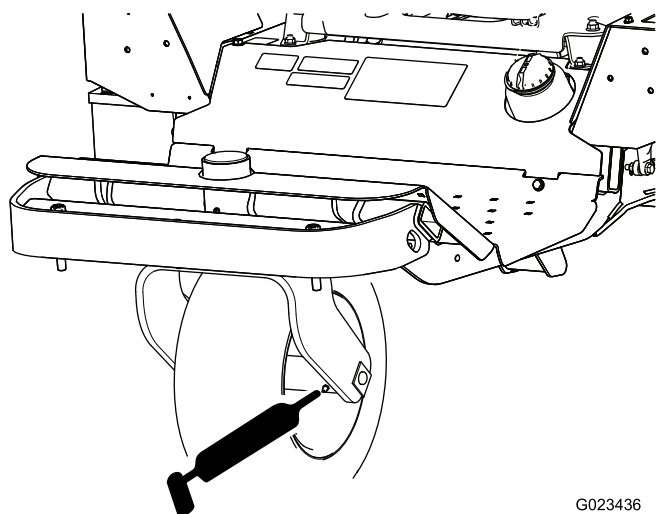
Eftersynsinterval: For hver 100 timer

Fedttype: Lithiumbaseret fedt nr. 2

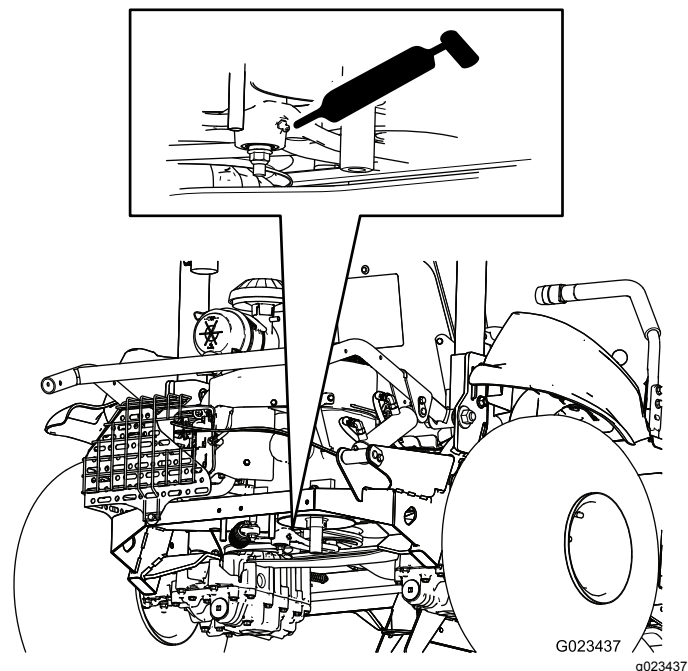
Smør hver smørenippel, der er placeret på forreste hjulnav, remspændingen og redskabsliften, som følger:

1. Parker maskinen på en plan flade, sænk redskabet, flyt styrehåndtagene til den neutrale låseposition, aktiver parkeringsbremsen, sluk for motoren, og tag nøglen ud.
2. Tør smøreniplen ren, så der ikke kan komme fremmedlegemer ind i lejet eller bøsningen.
3. Sæt en smørepistol på niplen, og pump fedt ind i den.
4. Tør overskydende smørefedt op.

- Forreste hjulleje (1) – [Figur 34](#)

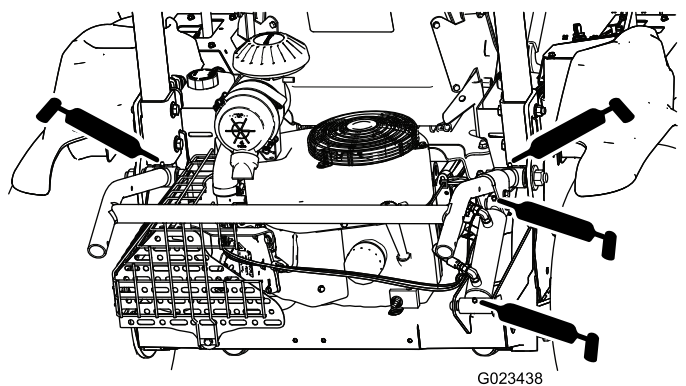


Figur 34



Figur 35

- Redskabslift (4) – [Figur 36](#)



Figur 36

- Remspænding (1) – [Figur 35](#)

Motorvedligeholdelse

Motorsikkerhed

- Sluk for motoren, før du kontrollerer oliestanden eller hælder olie i krumtaphuset.
- Lav ikke om på regulatorindstillingerne, og køør ikke motoren med for høj hastighed.

Eftersyn af motorolien og filteret

Skift af motorolien

Eftersynsinterval: Efter de første 8 timer—Skift motorolien.

For hver 100 timer—Skift motorolien (oftere under støvede eller snavsede driftsforhold).

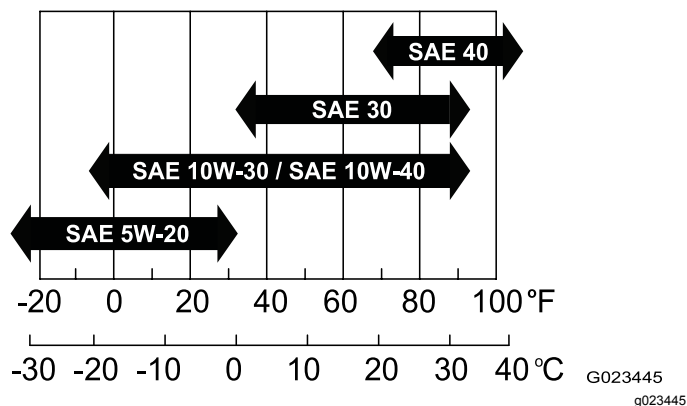
Toro Premium-motorolie kan købes hos din autoriserede Toro-forhandler.

Krumtaphusets kapacitet: 1,66 l med filterskift

Brug olie til 4-taksmotor, der opfylder eller overstiger følgende krav:

- **API-servicekategori:** SJ, SL, SM eller højere
- **Viskositet:** SAE 30; se følgende skema med oplysninger om andre viskositeter (Figur 37):

Vigtigt: Brug af multiviskositetsolier, f.eks. 10W-30, øger olieforbruget. Kontroller oliestanden hyppigere, når der benyttes multiviskositetsolier.

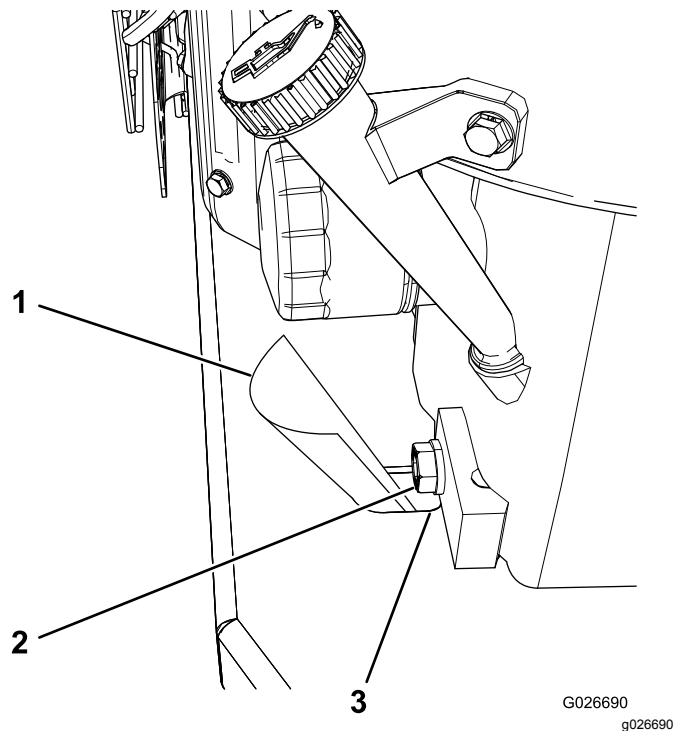


Figur 37

låseposition, aktiver parkeringsbremsen, sluk for motoren, og tag nøglen ud.

3. Fjern aftapningsproppen (Figur 39), og lad olien løbe ned i en passende beholder. Monter aftapningsproppen igen, når olien holder op med at løbe.

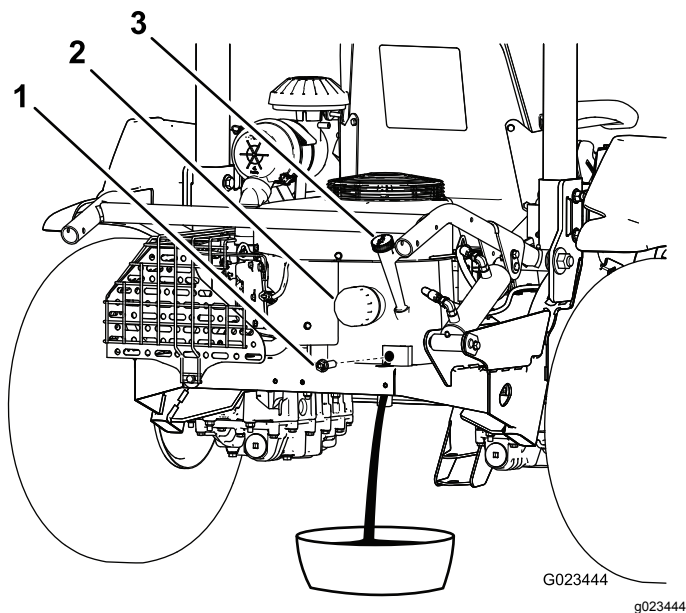
Bemærk: Isæt et stykke papir eller karton i aftapningshullet for at lede olien væk fra motorens monteringsplade (Figur 38).



Figur 38

1. Karton
2. Aftapningsprop
3. Aftapningshul

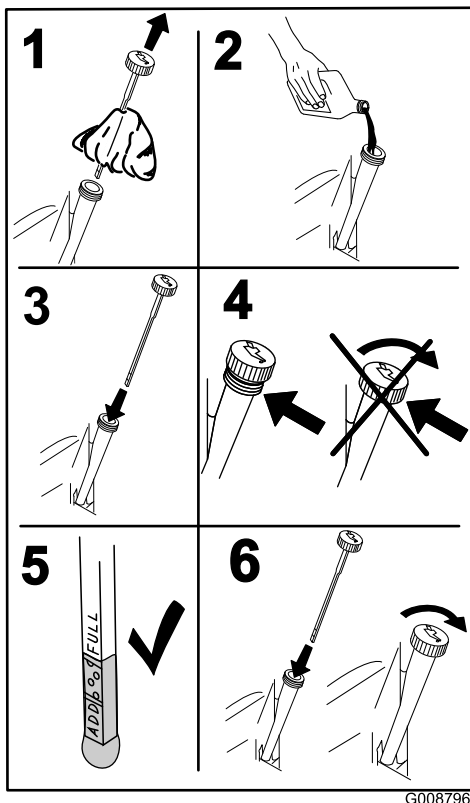
1. Lad motoren køre i nogle få minutter for at varme olien op.
2. Parker maskinen på en plan flade, sænk redskabet, flyt styrehåndtagene til den neutrale



Figur 39

- 1. Aftapningsprop
- 2. Oliefilter
- 3. Målepind

- 4. Fjern målepinden, og tør den af med en ren klud (Figur 40).



Figur 40

- 5. Hæld ren olie i påfyldningsrøret.
- 6. Start motoren og lad den køre i ca. 3 minutter. Kontroller, at der ikke er lækager.

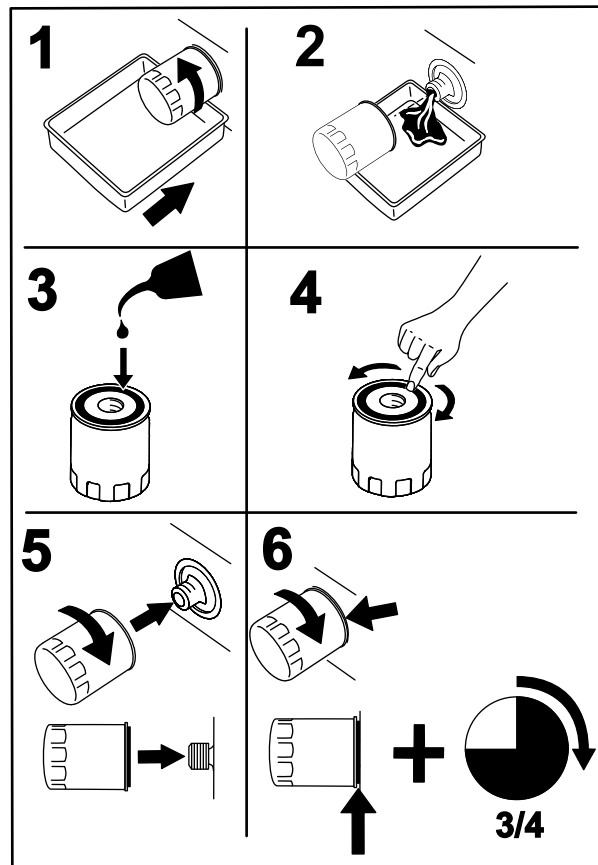
- 7. Stop motoren.
- 8. Kontroller oliestanden, og påfyld om nødvendigt olie.
- 9. Sæt målepinden i.
- 10. Bortskaf den brugte olie i overensstemmelse med gældende retningslinjer.

Skift af motoroliefilteret

Eftersynsinterval: Efter de første 8 timer—Skift motoroliefilteret.

For hver 100 timer—Skift motoroliefilteret (oftere under støvede eller snavsede driftsforhold).

- 1. Lad motoren køre i nogle få minutter for at varme olien op.
- 2. Parker maskinen på en plan flade, sænk redskabet, flyt styrehåndtagene til den neutrale låseposition, aktiver parkeringsbremsen, sluk for motoren, og tag nøglen ud.
- 3. Aftap motorolien. Se [Eftersyn af motorolien og filteret \(side 37\)](#).
- 4. Placer en aftapningsbakke under oliefilteret, og drej filteret mod uret for at fjerne det (Figur 41).



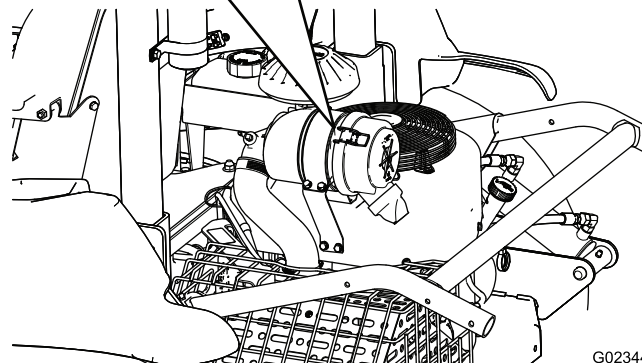
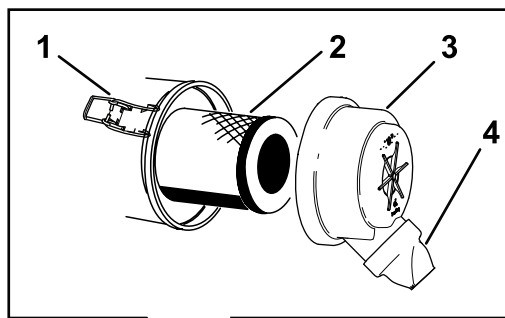
Figur 41

- 5. Påfør et let lag ren olie på pakningen på det nye filter.

6. Monter det nye filter ved at dreje det med hånden, indtil pakningen berører filteradapteren. Stram derefter 3/4 omgang mere.

Vigtigt: Stram ikke filteret for hårdt.

7. Kontroller oliestanden. Se afsnit [Kontrol af motoroliestanden \(side 20\)](#).
 8. Fyld olie på påfyldningsrøret om nødvendigt.
 9. Start motoren og lad den køre i ca. 3 minutter. Kontroller, at der ikke er lækager.
 10. Sluk for motoren.
 11. Kontroller oliestanden, og påfyld om nødvendigt olie.
- Bemærk:** Filteret indeholder en del olie, så oliestanden kan falde, når der monteres et nyt filter.
12. Sæt målepinden i.
 13. Bortskaf den brugte olie i overensstemmelse med gældende retningslinjer.



G023446
g023446

Figur 42

- | | |
|---------------|-----------------------------------|
| 1. Lås (2) | 3. Dæksel |
| 2. Luftfilter | 4. Åbning til udblæsning af snavs |

Eftersyn af luftfilteret

Udskiftning af luftfilteret

Eftersynsinterval: For hver 200 timer (oftere i støvede omgivelser).

Bemærk: Hvis du udskifter luftfilteret, før det er nødvendigt, øger du blot risikoen for, at der kommer snavs ind i motoren, når filteret afmonteres.

1. Parker maskinen på en plan flade, sænk redskabet, flyt styrehåndtagene til den neutrale låseposition, aktiver parkeringsbremsen, sluk for motoren, og tag nøglen ud.
2. Åbn låsene, der fastgør luftfilterdækslet til luftfilterhuset ([Figur 42](#)).

3. Fjern dækslet fra luftfilterhuset.
4. Fjern det gamle filter, og monter det nye filter.

Bemærk: Efterse det nye filter for forsendelseskader, og kontroller filterets forseglingsende og selve filterelementet. Benyt ikke et beskadiget filter. Isæt det nye filter ved at trykke på den udvendige kant af filterelementet og skubbe det på plads i filterskålen. Tryk ikke på den bløde del i midten af filteret.

Bemærk: Rengør ikke det brugte filter, da det kan beskadige filtermediet.

5. Rengør åbningen til udblæsning af snavs i det aftagelige dæksel.
6. Sæt dækslet på, så åbningen til udblæsning af snavs peger nedad.
7. Fastgør låsene.
8. Kontroller hele indsugningssystemet for lækager, beskadigelse eller løse slangeklemmer.

Serviceeftersyn af tændrørene

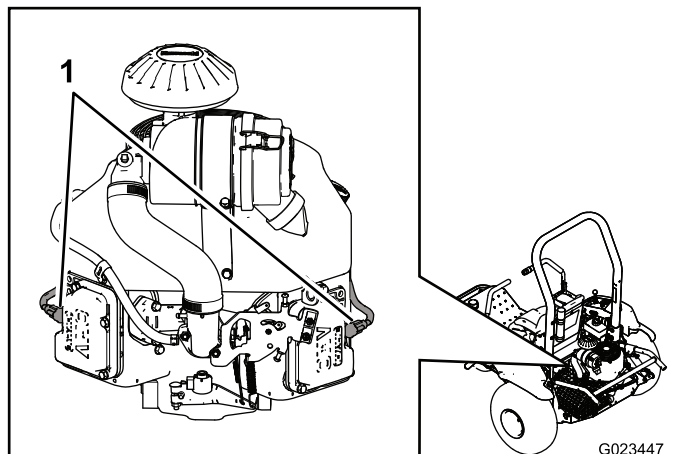
Eftersynsinterval: For hver 100 timer

Type: NGK BPR4ES (eller tilsvarende)

Gnistgab: 0,76 mm

Bemærk: Tændrørene holder som regel længe, men du skal efterse dem, hvis der er problemer med motoren.

1. Parker maskinen på en plan flade, sænk redskabet, flyt styrehåndtagene til den neutrale låseposition, aktiver parkeringsbremsen, sluk for motoren, og tag nøglen ud.
2. Rengør området omkring hvert tændrør, så der ikke kan trænge fremmedlegemer ind i cylinderne, når tændrørene fjernes.



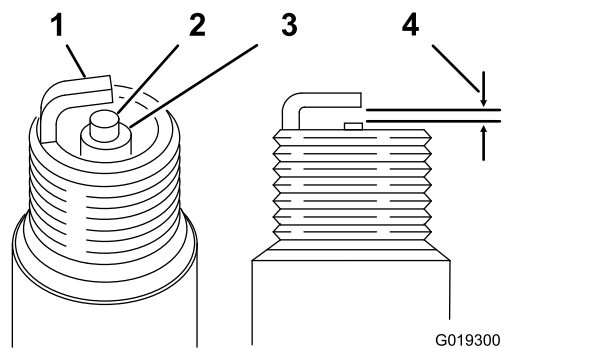
Figur 43

1. Tændrørskabler

3. Kobl tændrørskablerne fra tændrørene, og fjern tændrørene fra topstykket.
4. Kontroller sideelektrodens, midterelektrodens og isolatorens tilstand for at sikre, at disse ikke er beskadiget.

Vigtigt: Udskift tændrørene, hvis de er revnede, beskadigede, snavsede eller defekte på andre måder. Rengør ikke elektroderne, da partikler, der kommer ind i cylinderen, kan forårsage motorskade.

5. For hvert tændrør skal gnistgabets mellem midterelektroden og sideelektroden indstilles til 0,76 mm. Se Figur 44. Monter hvert tændrør med korrekt gnistgab med en pakningsforsegling, og stram tændrørene til 22 N·m.



Figur 44

- | | |
|--------------------|------------------------|
| 1. Sideelektrode | 3. Isolator |
| 2. Midterelektrode | 4. Gnistgab på 0,76 mm |

Kontrol og justering af ventilafstanden

Eftersynsinterval: For hver 300 timer

Denne procedure skal udføres med det korrekte værktøj. Kontakt din autoriserede forhandler af Kawasaki-motorer for service, medmindre du har det korrekte udstyr og tilstrækkelig mekanisk kompetence.

Rengøring og lapning af ventilædeoverfladen

Eftersynsinterval: For hver 300 timer

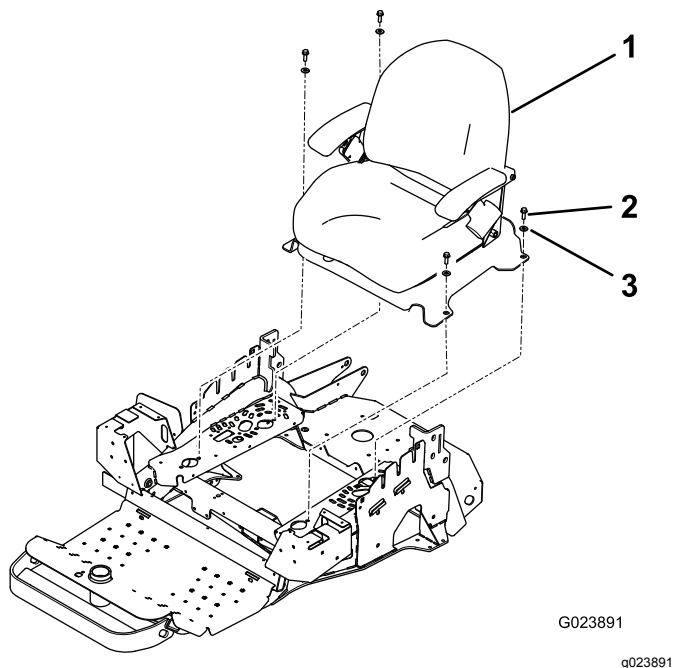
Denne procedure skal udføres med det korrekte værktøj. Kontakt din autoriserede forhandler af Kawasaki-motorer for service, medmindre du har det korrekte udstyr og tilstrækkelig mekanisk kompetence.

Vedligeholdelse af brændstofsyst

Udskiftning af kulfilterbeholderens filter

Eftersynsinterval: For hver 200 timer

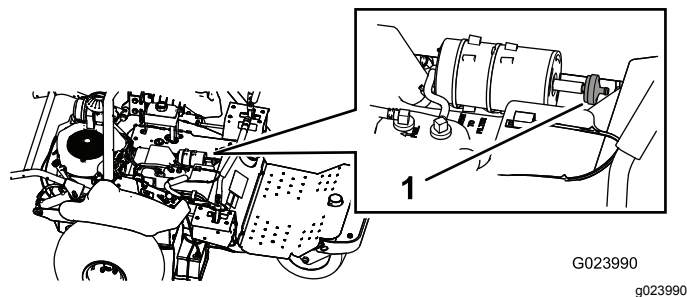
1. Parker maskinen på en plan flade, sænk redskabet, flyt styrehåndtagene til den neutrale låseposition, aktiver parkeringsbremsen, sluk for motoren, og tag nøglen ud.
2. Fjern fastgørelsesanordningerne, der fastgør sædet til maskinen.



Figur 45

1. Sæde
2. Bolt (4)
3. Spændeskive (4)

3. Tag filteret af kulfilterbeholderen (Figur 46).



Figur 46

1. Beholder med det aktive kulfilter

4. Monter det nye filter på kulfilterbeholderen.

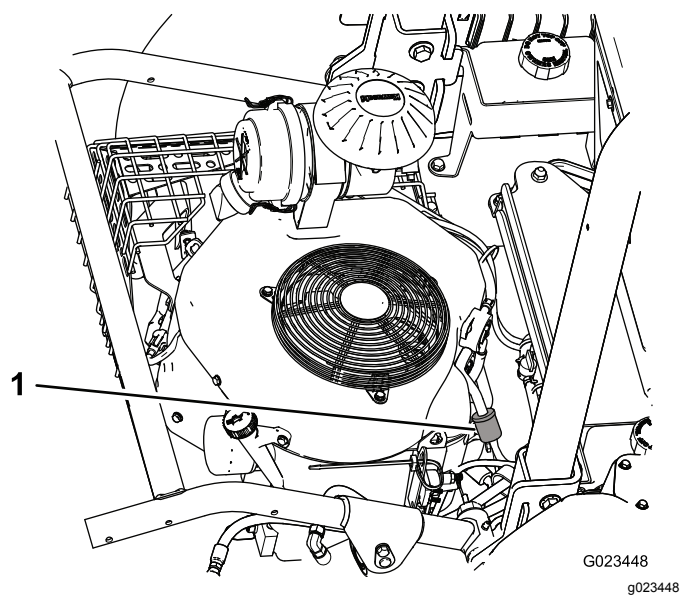
5. Monter sædestøttepladen og sædet.

Udskiftning af brændstoffiltrene

Eftersynsinterval: For hver 800 timer

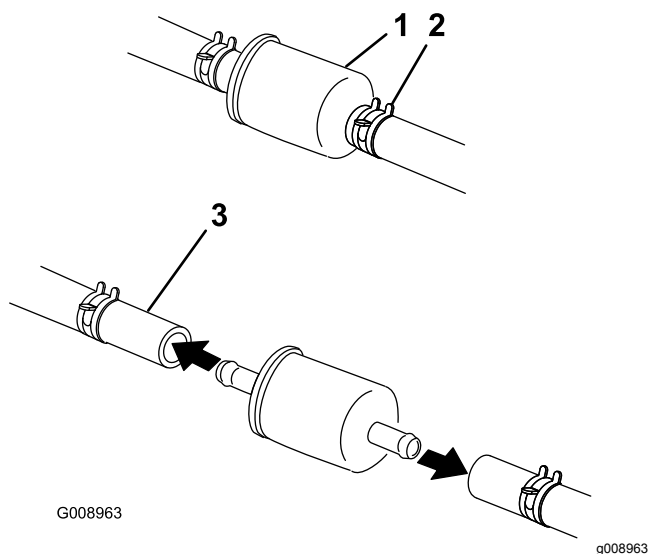
Brændstofrøret har et integreret filter. Udskift det, som følger:

1. Parker maskinen på en plan flade, sænk redskabet, flyt styrehåndtagene til den neutrale låseposition, aktiver parkeringsbremsen, sluk for motoren, og tag nøglen ud.
2. Løsn slangeklemmen på karburatorsiden af filteret, og fjern brændstofrøret fra filteret (Figur 47 og Figur 48).



Figur 47

1. Brændstoffilter



Figur 48

- | | |
|---------------------|-----------------|
| 1. Brændstoffilter | 3. Brændstofrør |
| 2. Slangeklemme (2) | |

- Placer en aftapningsbakke under filteret, løsn den tilbageværende slangeklemme og fjern filteret.
- Skub slangeklemmerne over på brændstofslanternes ender.
- Skub brændstofrørene over på det nye brændstoffilter og fastgør dem med slangeklemmerne.

Bemærk: Monter det nye filter med pilen på filterhuset pegende væk fra brændstoftanken (mod karburatoren).

Vedligeholdelse af elektrisk system

Elektrisk system – Sikkerhed

- Frakobl batteriet, før maskinen repareres. Frakobl minuspolen først og pluspolen sidst. Tilslut pluspolen først og minuspolen sidst.
- Oplad batteriet på et åbent sted med god ventilation, væk fra gnister og åben ild. Træk stikket til opladeren ud af stikkontakten, før du slutter den til eller kobler den fra batteriet. Brug beskyttelsesdragt og isoleret værktøj.

ADVARSEL

CALIFORNIEN

Advarsel i henhold til erklæring nr. 65
 Batteripoler og tilbehør indeholder bly og bly sammensætninger: kemikalier, som ifølge staten Californien, er kræftfremkaldende og forårsager forplantningsskader. Vask hænder efter håndtering.

Chokstart af maskinen

- Fjern eventuel rust fra batteripolerne og kontroller, at forbindelserne er strammet, før maskinen chokstartes.

Vigtigt: Rustne eller løse forbindelser kan medføre uønskede elektriske spændingsspidser når som helst under chokstartproceduren, hvilket kan beskadige motoren.

Prøv ikke at chokstarte maskinen, hvis batteripolerne er løse eller korroderede.

▲ FARE

Forsøg på at chokstarte et svagt batteri, der er revnet, frosset, har en lav elektrolytstand eller en åben/afkortet battericelle, kan medføre en eksplosion med alvorlige personskader til følge.

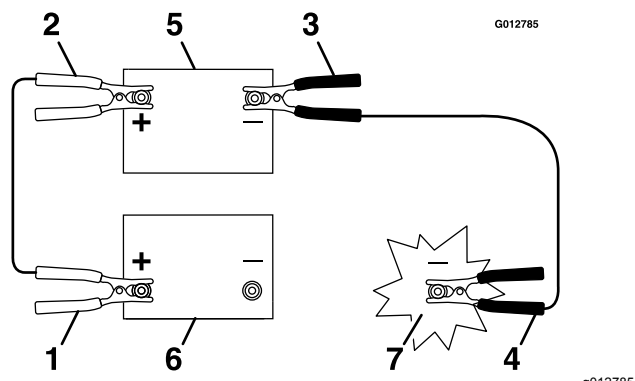
Chokstart ikke et svagt batteri, hvis disse forhold er til stede.

- Sørg for, at startbatteriet er et fuldt opladet blysyrebatteri af god kvalitet på mindst 12,6 volt. Brug korrekt dimensionerede startkabler med korte længder for at reducere spændingsfaldet

mellem systemerne. Sørg for, at kablerne er farvekodet eller mærket med den korrekte polaritet.

Bemærk: Sørg for, at ventilationshætterne er stramme og plane. Placer en fugtig klud, hvis en er tilgængelig, over ventilationshætterne på hvert batteri. Kontroller, at maskinerne ikke rører hinanden, og at begge elektriske systemer er slukket og har samme nominelle systemspænding. Disse anvisninger gælder kun negativt jordede systemer.

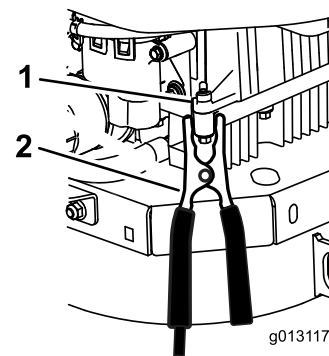
3. Tilslut pluskablet (+) til pluspolen (+) på det afladede batteri, der er forbundet med startmotoren eller magnetventilen som vist i [Figur 49](#).



Figur 49

- | | |
|-------------------------------------|--------------------|
| 1. Pluskabel (+) på afladet batteri | 5. Startbatteri |
| 2. Pluskabel (+) på startbatteri | 6. Afladet batteri |
| 3. Minuskabel (-) på startbatteri | 7. Motorblok |
| 4. Minuskabel (-) på motorblokken | |

4. Slut den anden ende af pluskablet til pluspolen på startbatteriet.
5. Slut det sorte minuskabel (-) til den anden pol (minus) på startbatteriet.
6. Foretag den sidste tilslutning på **motorblokken** (ikke på batteriets minuspol) på maskinen med det afladene batteri væk fra batteriet, og træd tilbage ([Figur 50](#)).



Figur 50

1. Motorblok
2. Minuskabel (-)

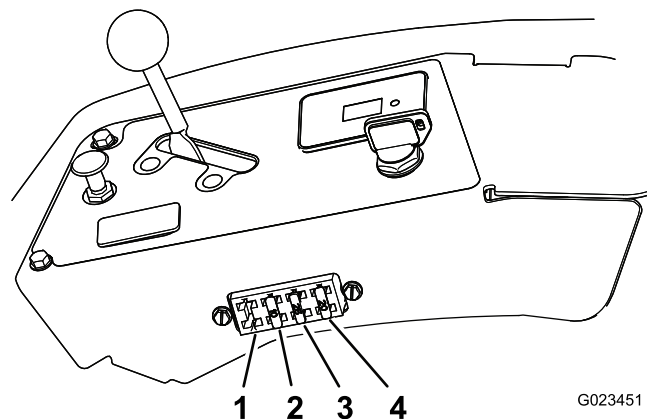
7. Start motoren og fjern kablerne i omvendt rækkefølge i forhold til ved tilslutningen.

Bemærk: Frakobl først kablet, der er tilsluttet motorblokken (sort kabel).

Udskiftning af sikringerne

Parker maskinen på en plan flade, sænk redskabet, flyt styrehåndtagene til den neutrale låseposition, aktiver parkeringsbremsen, sluk for motoren, og tag nøglen ud.

Sikringsblokken ([Figur 51](#)) findes i nærheden af kontrolpanelet.



Figur 51

1. Lamper (sælges separat)
2. Redskab – 10 A
3. Motorstart – 25 A
4. Batteri – 20 A

For at udskifte en sikring skal du fjerne den ved blot at trække den ud af sikringsblokken og sætte en ny sikring i

Vigtigt: Brug altid en sikring af samme type og med samme amperetal som den, du udskifter. Ellers risikerer du at beskadige det elektriske system. Se mærkaten på bagsiden af sædet for

at få oplysninger om hver sikrings funktion og amperetal.

Serviceeftersyn af batteriet

Opladning af batteriet

⚠ ADVARSEL

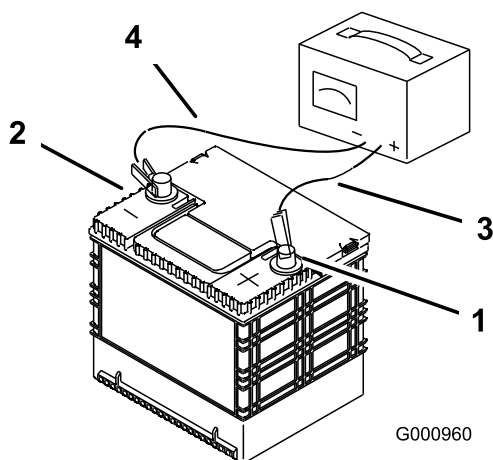
Opladning af batteriet producerer gasser, der kan eksplodere og skade dig selv eller omkringstående alvorligt.

Der må aldrig ryges i nærheden af batteriet, og gnister og åben ild skal holdes væk fra batteriet.

Vigtigt: Batteriet skal altid være fuldt opladet. Det er særlig vigtigt for at forhindre, at batteriet bliver beskadiget, når temperaturen er under 0 °C.

1. Parker maskinen på en plan flade, sænk redskabet, flyt styrehåndtagene til den neutrale låseposition, aktiver parkeringsbremsen, sluk for motoren, og tag nøglen ud.
2. Lad batteriet op i 10 til 15 minutter ved 25 til 30 A eller 30 minutter ved 10 A.
3. Når batteriet er fuldt opladet, skal du tage opladeren ud af stikkontakten og koble opladningskablerne fra batteriets poler (Figur 52).
4. Monter batteriet i maskinen og tilslut batterikablerne. Se [Montering af batteriet \(side 45\)](#).

Vigtigt: Kør ikke maskinen med batteriet frakoblet – der kan opstå elektriske skader.



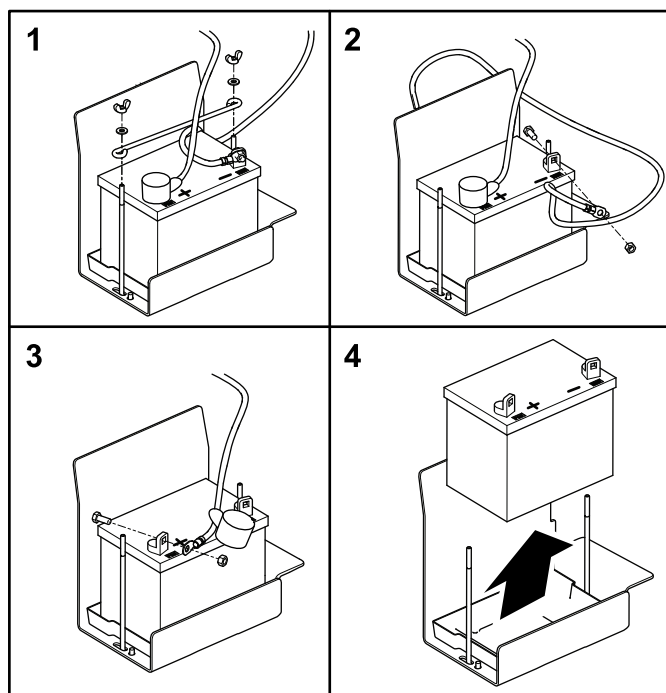
Figur 52

1. Batteriets pluspol
2. Batteriets minuspol
3. Rødt (+) opladningskabel
4. Sort (-) opladningskabel

Hvis batteriet ikke længere kan oplades, skal det udskiftes. Se [Afmontering af batteriet \(side 44\)](#) og [Montering af batteriet \(side 45\)](#).

Afmontering af batteriet

1. Parker maskinen på en plan flade, sænk redskabet, flyt styrehåndtagene til den neutrale låseposition, aktiver parkeringsbremsen, sluk for motoren, og tag nøglen ud.
2. Fjern de vingemøtrikker og spændeskiver, der fastgør batteriholderen (Figur 53).



Figur 53

3. Tag det sorte minusjordkabel af batteriets pol.

⚠ ADVARSEL

Forkert batterikabelføring kan danne gnister og beskadige maskinen og kablerne. Gnister kan få batterigasserne til at eksplodere og medføre personskade.

- Frakobl altid batteriets (sorte) minuskabel, før du frakobler det (røde) pluskabel.
- Tilslut altid batteriets røde pluskabel, før du tilslutter det sorte minuskabel.

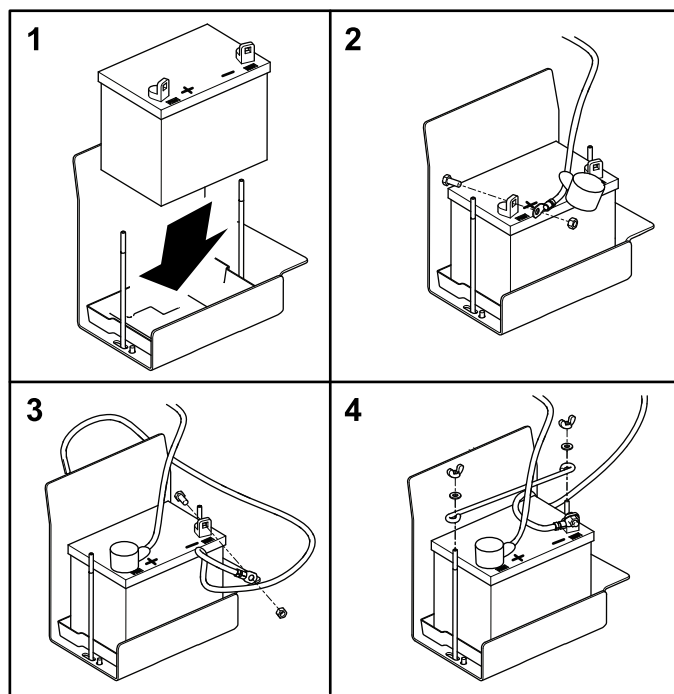
⚠ ADVARSEL

Batteripoler eller metalværktøj kan kortslutte mod maskinens metaldele og forårsage gnister. Gnister kan få batterigasserne til at eksplodere og medføre personskade.

- Når batteriet skal fjernes eller monteres, må batteriets poler ikke berøre nogen metaldele på maskinen.
 - Metalværktøj må ikke kortslutte mellem batteripolerne og maskinens metaldele.
4. Skub den røde beskyttelseshætte af batteriets (+) pluspol og fjern batteriets pluskabel (rødt).
 5. Fjern batteriet.

Montering af batteriet

1. Placer batteriet i bakken.



G023659
g023659

Figur 54

2. Slut batteriets (røde) pluskabel til batteriets pluspol (+) og stram møtrikken på bolt.

Vigtigt: Det røde kabel kan være dækket af et kabelrør. Pluskablet er kablet med den røde beskyttelseshætte.

3. Slut minusjordkablet (sort) til minusbatteripolen (-) og stram møtrikken på bolt.
4. Før den røde beskyttelseshætte over på batteriets pluspol (+).

5. Monter holderen og fastgør den med vingemøtrikker og spændeskiver.

Kontrol og rengøring af batteriet

Eftersynsinterval: For hver 100 timer—Kontroller batterikabelforbindelserne.

Parker maskinen på en plan flade, sænk redskabet, flyt styrehåndtagene til den neutrale låseposition, aktiver parkeringsbremsen, sluk for motoren, og tag nøglen ud.

Hold batteriets overside ren. Hvis maskinen opbevares på et sted, hvor temperaturerne er ekstremt høje, vil batteriet aflades hurtigere end hvis maskinen opbevares på et køligere sted.

Hold oversiden af batteriet rent ved at vaske det med en børste dyppet i ammoniak eller en opløsning af tvekulsurt natron. Skyl overfladen med vand efter rengøring. Fjern ikke påfyldningsdækslet under rengøring af batteriet.

Batteriledningerne skal være strammet til på polerne for at sikre god elektrisk kontakt.

Hvis der opstår korrosion på batteripolerne, skal ledningerne fjernes, minuskablet (-) først, og klemmerne og polerne skal skrubes separat. Tilslut ledningerne, pluskablet (+) først, og smør polerne med vaseline.

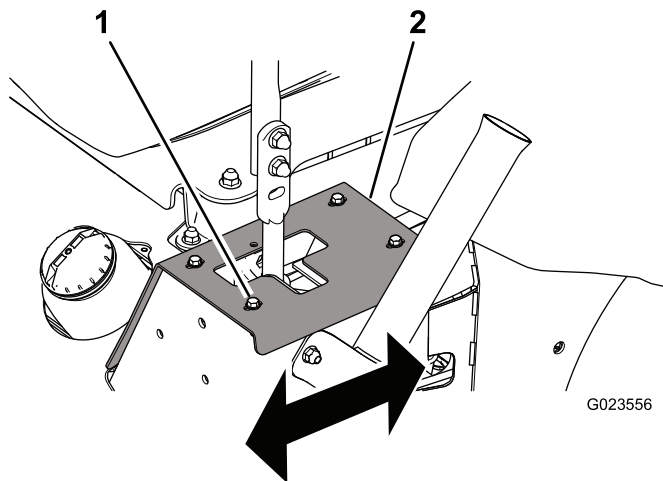
Vedligeholdelse af drivsystem

Kontrol af sporingen

1. Kør til et fladt, åbent område, og flyt styrehåndtagene til den neutrale låseposition.
2. Placer gashåndtaget midtvejs mellem positionen FAST (hurtig) og SLOW (langsom).
3. Flyt begge styrehåndtag hele vejen frem, indtil de begge rammer stoppene i T-rillen.
4. Kontroller, hvilken vej maskinen sporer.

Justering af sporingen

1. Parker maskinen på en plan flade, sænk redskabet, flyt styrehåndtagene til den neutrale låseposition, aktiver parkeringsbremsen, sluk for motoren, og tag nøglen ud.
2. Afhængig af hvilken vej maskinen sporer, skal du gøre følgende:
 - Hvis den sporer mod højre, skal boltene løses, og venstre stopplade skal justeres bagud, indtil maskinen sporer lige (Figur 55).
 - Hvis den sporer mod venstre, skal boltene løses, og højre stopplade skal justeres bagud, indtil maskinen sporer lige (Figur 55).



Figur 55

Venstre styrehåndtag vist

1. Bolt (4)
2. Stopplade

3. Stram boltene for at fastgøre stoppladen (Figur 55).

Vigtigt: Sørg for, at hvert styrehåndtag stopper mod stoppladen og ikke mod gearkassens indvendige stop.

Udskiftning af drivremmen og spænderemskiven

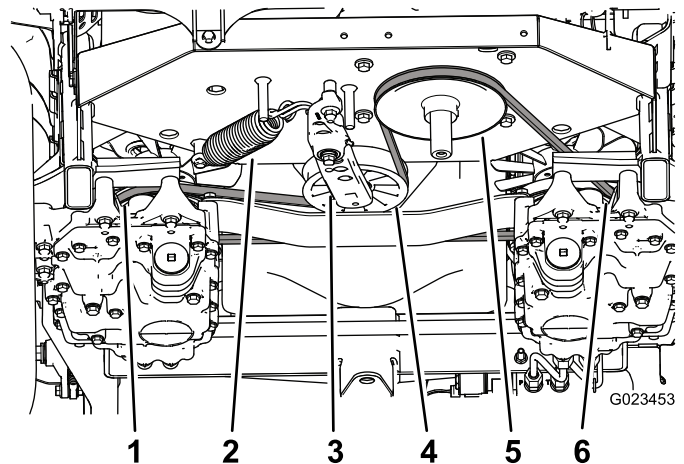
1. Parker maskinen på en plan flade, sænk redskabet, flyt styrehåndtagene til den neutrale låseposition, aktiver parkeringsbremsen, sluk for motoren, og tag nøglen ud.
2. Løft maskinens bagende, og understøt den med donkrafte. Se [Løftning af maskinen \(side 35\)](#).

⚠ ADVARSEL

Mekaniske eller hydrauliske donkrafte kan svigte og forårsage alvorlige skader.

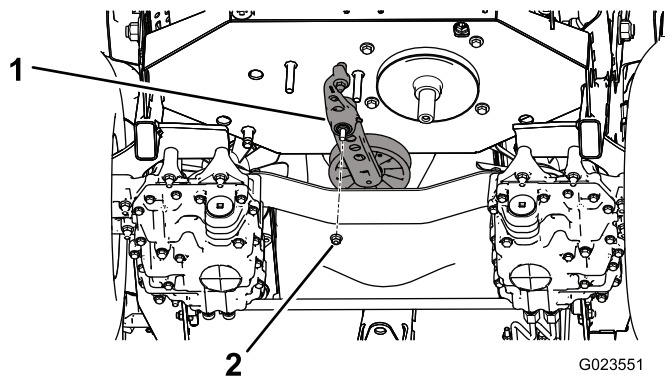
Brug donkrafte til at understøtte maskinen.

3. Brug en skralde i det firkantede hul i spændearmen som en modvægt mod spændefjederen (Figur 56), og fjern remmen fra spænderemskiven.



Figur 56

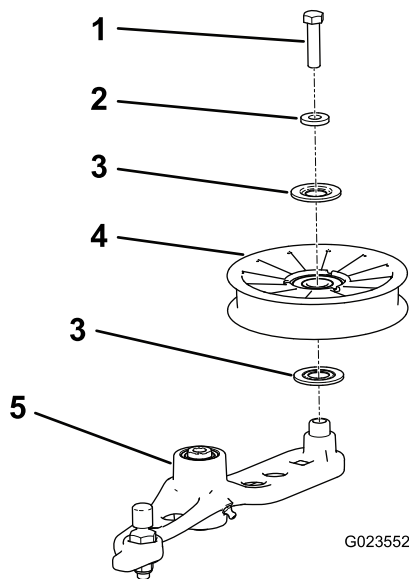
1. Venstre gearkasseremskive
 2. Spændefjeder
 3. Spændearm
 4. Spænderemskive
 5. Motorremskive
 6. Højre gearkasseremskive
4. Tag spændefjederen af spændearmen og stillet (Figur 56).
 5. Fjern møtrikken, der fastgør spændeenheden på stillet (Figur 57).



Figur 57

1. Spændeenhed 2. Møtrik

6. Fjern bolten, der fastgør den gamle spænderemskive på spændearmen, og monter en ny remskive (Figur 58).



Figur 58

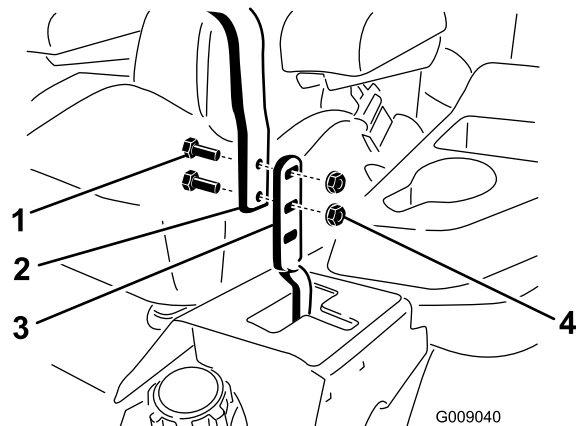
1. Bolt 4. Remskive
2. Afstandsboesning 5. Spændearm
3. Pakning

Vedligeholdelse af betjeningsanordningsystem

Justering af styrehåndtagenes position

Styrehåndtagene har to højdeindstillinger: høj og lav.

1. Parker maskinen på en plan flade, sænk redskabet, flyt styrehåndtagene til den neutrale låseposition, aktiver parkeringsbremsen, sluk for motoren, og tag nøglen ud.
2. Løsn de bolte og flangemøtrikker, der fastgør håndtagene på grebene (Figur 59).

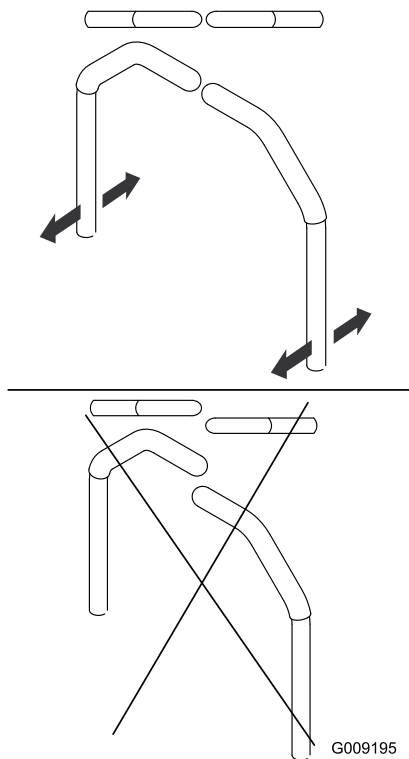


Figur 59

1. Bolt 3. Greb
2. Styrehåndtag 4. Flangemøtrik

3. Juster håndtagenes position på langs ved at sætte dem sammen i neutral position og skubbe til dem, indtil de er placeret korrekt (Figur 60).

7. Fjern remmen fra gearkasseremskiverne og motorremskiven.
8. Monter den nye rem omkring motorremskiven og de to gearkasseremskiver.
9. Monter fjederen på spændearmen og stellet (Figur 56).
10. Brug en skralde i det firkantede hul i spændearmen til at strække spændefjederen midlertidigt, og placer remmen ud for spænderemskiven.



Figur 60

4. Stram boltene og flangemøtrikkerne for at fastgøre håndtagene på grebene.

Justering af styrehåndtagenes forbindelse

Ved at dreje dobbeltmøtrikkerne på styrehåndtagenes forbindelse kan du finindstille justeringen, så maskinen ikke bevæger sig i neutral. Udfør kun justeringer af den neutrale position.

⚠ ADVARSEL

Før du justerer styrehåndtagenes forbindelse, skal motoren køre, og drivhjulene skal kunne dreje. Kontakt med bevægelige dele eller varme overflader kan forårsage personskader.

Hold hænder, fødder, tøj og andre kropsdele væk fra roterende dele og varme overflader.

1. Parker maskinen på en plan flade, sænk redskabet, flyt styrehåndtagene til den neutrale låseposition, aktiver parkeringsbremsen, sluk for motoren, og tag nøglen ud.
2. Hæv alle maskinens tre hjul op fra gulvet, og understøt maskinen med donkrafte, så den er højt nok oppe til, at drivhjulene kan dreje frit. Se [Løftning af maskinen \(side 35\)](#).

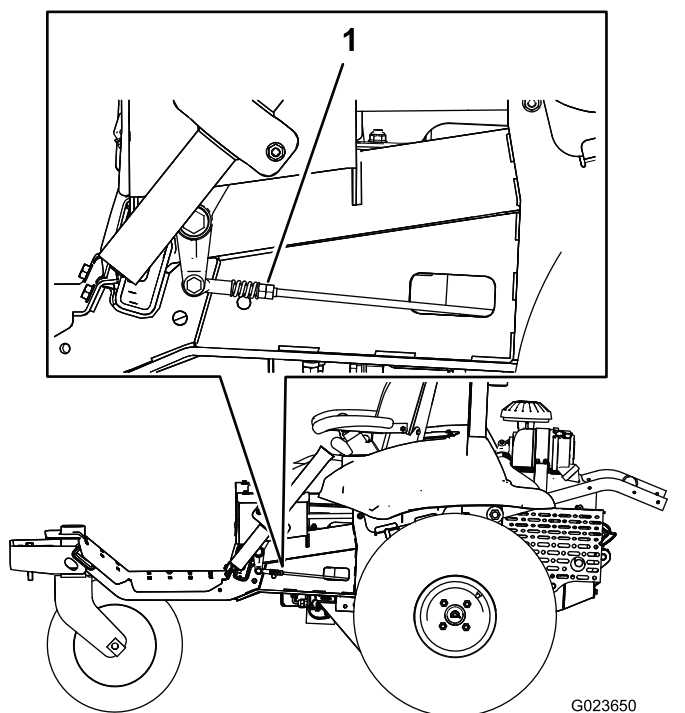
⚠ ADVARSEL

Mekaniske eller hydrauliske donkrafte kan svigte og forårsage alvorlige skader.

Brug donkrafte til at understøtte maskinen.

3. Tryk ned på sædet eller placer et vægtlod på sædet, så sikkerhedskontakten trykkes ned.
4. Start motoren, og flyt gashåndtaget til hurtig position.
5. Fjern trykket (eller vægtloddet) fra sædet.
6. Deaktiver parkeringsbremsen.
7. Drej langsomt dobbeltmøtrikkerne på forbindelsen på den ene side af maskinen (Figur 61), indtil hjulet på den side begynder at dreje, og drej derefter dobbeltmøtrikkerne i modsat retning, indtil hjulet drejer i den anden retning.

Bemærk: Styrehåndtagene skal være i den neutrale position, mens de nødvendige justeringer udføres.



Figur 61

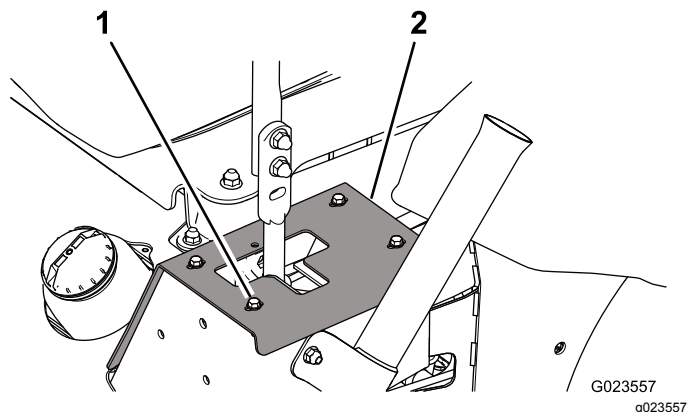
1. Dobbeltmøtrikker
8. Drej dobbeltmøtrikkerne tilbage den anden vej, indtil de er **midtvejs** mellem de to positioner.
9. Gentag trin 7 og 8 for den anden side.
10. Sluk for motoren.
11. Fjern donkraftene, og sænk forsigtigt maskinen ned på jorden.

12. Start motoren igen, og kontroller, at maskinen ikke kryber i neutral, når parkeringsbremsen er deaktiveret.

Justering af styrehåndtagenes dæmpere

Du kan ændre styrehåndtagenes modstand ved at justere den øverste dæmpermonteringsbolt.

1. Parker maskinen på en plan flade, sænk redskabet, flyt styrehåndtagene til den neutrale låseposition, aktiver parkeringsbremsen, sluk for motoren, og tag nøglen ud.
2. Du får adgang til dæmpermonteringsboltene ved at fjerne de bolte, der fastgør stoppladerne til stellet (Figur 62).

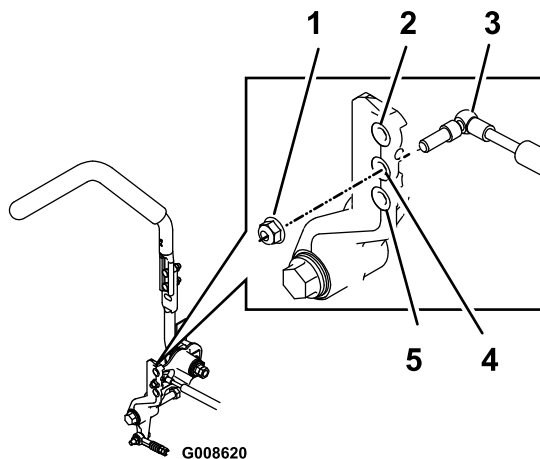


Figur 62
Set fra venstre side

1. Bolt (4)
2. Stopplade

3. Fjern låsemøtrikken, flyt dæmpermonteringsboltene til den ønskede position og monter låsemøtrikken. Se Figur 63 for at få oplysninger om justeringsmulighederne.

Bemærk: Tilspænd låsemøtrikken med et moment på 22,6 N·m. Bolten skal stikke ud over enden af låsemøtrikken, når den er stram.



Figur 63
Højre side vist

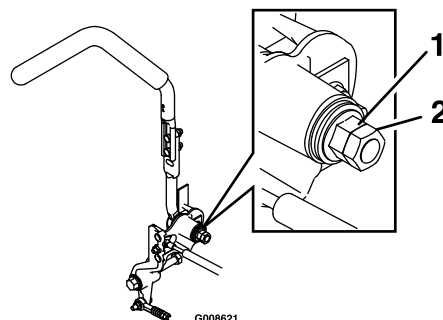
1. Låsemøtrik
2. Størst modstand (størst fasthed)
3. Dæmper
4. Middelstor modstand (middelstor fasthed)
5. Mindst modstand (mindst fasthed)

4. Juster springen. Se [Justering af springen \(side 46\)](#).

Justering af den neutrale låsemodstand

Hvis du foretrækker en anden side-til-side modstand i styrehåndtagene, når du flytter dem ind og ud af den neutrale låseposition, kan du justere, som følger:

1. Parker maskinen på en plan flade, sænk redskabet, flyt styrehåndtagene til den neutrale låseposition, aktiver parkeringsbremsen, sluk for motoren, og tag nøglen ud.
2. Løsn kontramøtrikken (Figur 64).



Figur 64

1. Flangemøtrik
2. Kontramøtrik

3. Stram eller løsn flangemøtrikken til den ønskede fasthed.

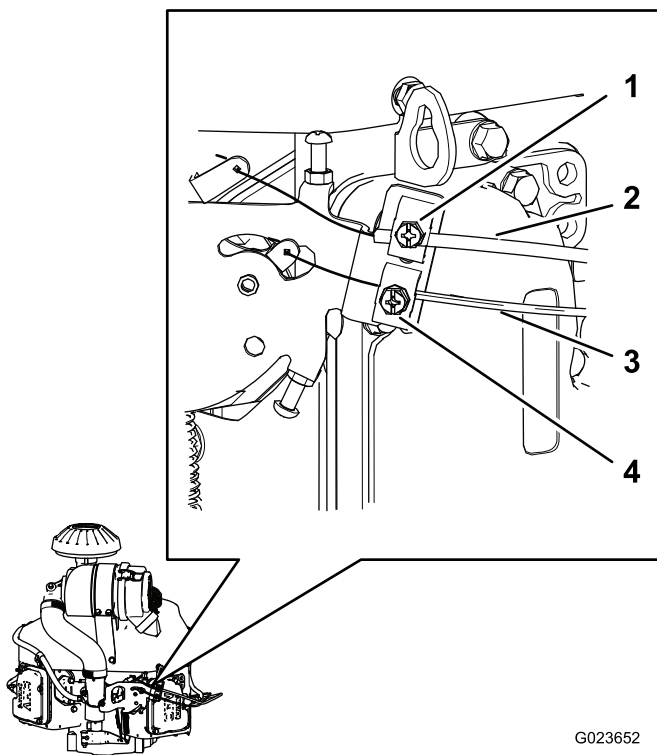
- Stram flangemøtrikken for at få mere modstand.
 - Løsn flangemøtrikken for at få mindre modstand.
4. Stram kontramøtrikken.
 5. Gentag proceduren for det andet styrehåndtag.

Justering af motorbetjeningsanordninger

Justering af gashåndtaget

Korrekt brug af gashåndtaget afhænger af korrekt justering af gashåndtaget. Før justering af karburatoren skal du sørge for, at gashåndtaget fungerer korrekt.

1. Parker maskinen på en plan flade, sænk redskabet, flyt styrehåndtagene til den neutrale låseposition, aktiver parkeringsbremsen, sluk for motoren, og tag nøglen ud.
2. Løsn tilspændingsskruen, der fastgør gaskabelhuset til motoren (Figur 65).



G023652
g023652

Figur 65

- | | |
|---------------------------------------|------------------------------------|
| 1. Tilspændingsskrue (chokerkabelhus) | 3. Gaskabelhus |
| 2. Chokerkabelhus | 4. Tilspændingsskrue (gaskabelhus) |

3. Flyt gashåndtaget frem til hurtig position.
4. Træk kabelhuset på gaskablet op (Figur 65), indtil der næsten ikke er noget slæk i gaskablet, og stram tilspændingsskruen.
5. Stram tilspændingsskruen, og kontroller motorens hastighed:
 - Høj tomgang: 2750 til 2950 o/min.
 - Lav tomgang: 1450 til 1650 o/min.

Justering af chokerhåndtaget

1. Parker maskinen på en plan flade, sænk redskabet, flyt styrehåndtagene til den neutrale låseposition, aktiver parkeringsbremsen, sluk for motoren, og tag nøglen ud.
2. Løsn tilspændingsskruen, der fastgør chokerkabelhuset til motoren (Figur 65).
3. Skub chokeren ned til positionen OPEN (åben). Se Chokerhåndtag (side 16).
4. Kontroller, at chokerventilen på karburatoren er helt åben.
5. Træk kabelhuset på chokerkablet op (Figur 65), indtil der næsten ikke er noget slæk i chokerkablet, og stram tilspændingsskruen.
6. Kontroller, at chokerventilen bevæger sig til den helt lukkede position, når du trækker chokeren udad, og til den helt åbne position, når du skubber chokeren nedad.

Justering af motorens fartregulatorindstilling

⚠ ADVARSEL

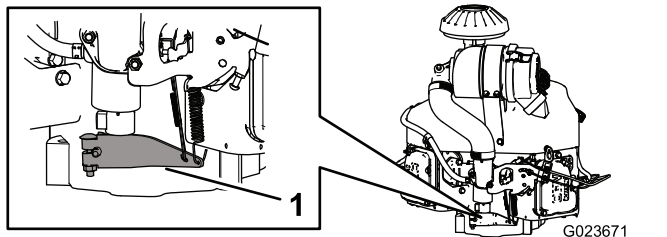
Motoren skal køre under justering af motorens fartregulatorindstilling. Kontakt med bevægelige dele eller varme overflader kan forårsage personskader.

- Sørg for, at styrehåndtagene er i den neutrale låseposition, og aktiver parkeringsbremsen, før du udfører denne procedure.
- Hold hænder, fødder, tøj og andre kropsdele væk fra roterende dele, lydporten og andre varme overflader.

Juster den lave tomgangshastighed, som følger:

1. Start motoren, og lad den køre ved halv gas i ca. fem minutter for at varme op.

2. Flyt gashåndtaget til positionen SLOW (langsom).
3. Skub fjederenden af regulatorarmen nedad (Figur 66).

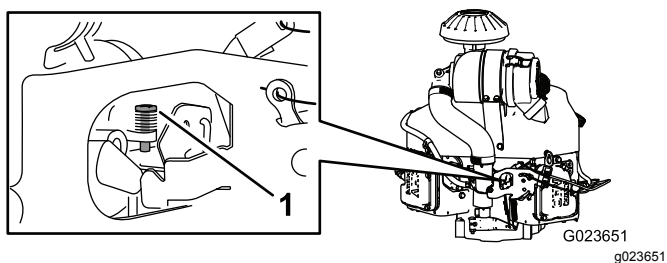


Figur 66

1. Regulatorarm

4. Juster stopskruen på karburatoren (Figur 67), så tomgangshastigheden er 1350 til 1550 o/m.

Bemærk: Kontroller farten med en omdrejningstæller.



Figur 67

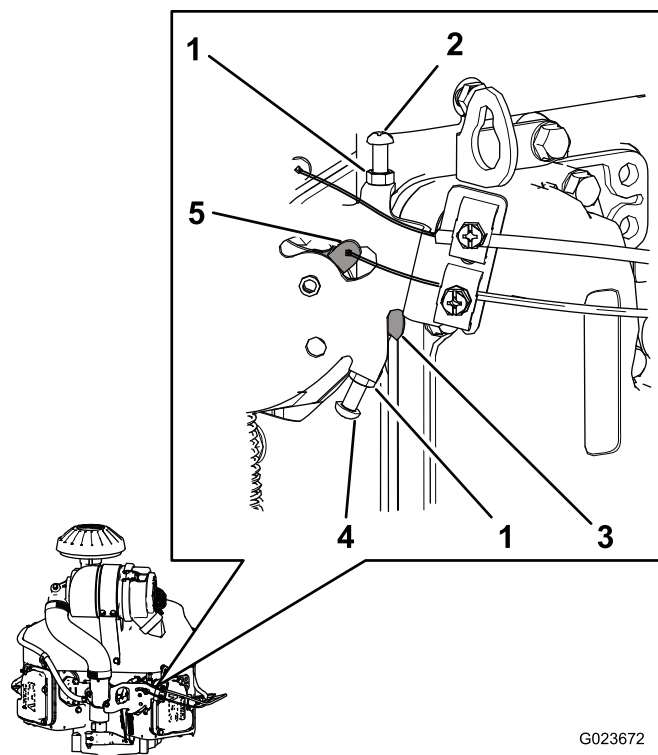
1. Stopskruer

5. Lad regulatorarmen vende tilbage til den oprindelige position.
6. Løsn kontramøtrikken på stilleskruen til lav tomgangshastighed.
7. Juster stilleskruen til lav tomgangshastighed, så tomgangshastigheden er 1450 til 1650 o/m.
8. Stram kontramøtrikken.

Juster den høje tomgangshastighed, som følger:

Vigtigt: Juster ikke den høje tomgangshastighed, når luftfilteret er fjernet.

1. Start motoren, og lad den varme godt op.
2. Løsn kontramøtrikken på stilleskruen til høj tomgangshastighed nogle få omgange.
3. Placer gashåndtaget, så tomgangshastigheden er 2750 til 2950 o/m.
4. Stram stilleskruen til høj tomgangshastighed, så den lige rører ved tappen på hastighedskontrolhåndtaget.



Figur 68

- | | |
|---|---|
| 1. Kontramøtrik | 4. Stilleskruer til høj tomgangshastighed |
| 2. Stilleskruer til lav tomgangshastighed | 5. Hastighedskontrolhåndtag |
| 3. Tap (på hastighedskontrolhåndtag) | |

5. Stram kontramøtrikken.

Vedligeholdelse af hydrauliksystem

Hydrauliksystem – Sikkerhed

- Sørg for, at alle slanger og rør til hydraulikvæske er i god stand, og at alle hydrauliske forbindelser og fittings slutter tæt, før der sættes tryk på hydrauliksystemet.
- Hold din krop og dine hænder væk fra splithulslækager eller dyser, der sprøjter højtrykshydraulikvæske ud.
- Brug pap eller papir til at finde eventuelle hydrauliklækager.
- Tag hele trykket af det hydrauliske system, før der udføres arbejde på det.
- Søg straks lægehjælp, hvis der sprøjtes væske ind under huden. Væske, der er sprøjtet ind under huden, skal fjernes kirurgisk af en læge inden for få timer.

Kontrol af hydrauliksystemet

Når du reparerer eller udskifter en hydraulikkomponent, skal du udskifte hydraulikvæskefiltrene og kontrollere hydrauliksystemet for at sikre, at det fungerer, som det skal.

Vigtigt: Sørg for, at hydraulikbeholderne og manifoldfilteret altid er fyldt med væske, når hydrauliksystemet kontrolleres.

1. Parker maskinen på en plan flade, sænk redskabet, flyt styrehåndtagene til den neutrale låseposition, aktiver parkeringsbremsen, sluk for motoren, og tag nøglen ud.
2. Hæv alle maskinens tre hjul op fra gulvet, og understøt maskinen med donkræfte, så den er højt nok oppe til, at drivhjulene kan dreje frit. Se [Løftning af maskinen \(side 35\)](#).

⚠ ADVARSEL

Mekaniske eller hydrauliske donkræfter kan svigte og forårsage alvorlige skader.

Brug donkræfter til at understøtte maskinen.

3. Start motoren og indstil gashåndtaget for at lade motoren køre ved lav tomgangshastighed.

4. Flyt styrehåndtagene til fremadgående position og se, om drivhjulene drejer jævnt rundt.
5. Flyt styrehåndtagene til fuld bakposition, og se, om drivhjulene drejer jævnt rundt.
6. Tryk på redskabskontakten, indtil løftecylinderstangen bevæger sig ind og ud flere gange.

Hvis cylinderstangen ikke bevæger sig efter 10 til 15 sekunder, eller hvis pumpen lyder mærkeligt, skal motoren slukkes øjeblikkeligt, og årsagen til problemet findes.

Kontroller følgende forhold, og foretag de nødvendige reparationer, eller kontakt din autoriserede Toro-forhandler:

- Remmen er fjernet eller meget slidt.
- Væskestanden er utilstrækkelig.
- Et hydraulikfilter sidder løst.
- Opladningspumpen er slidt.
- Opladningsudløsningsfilteret er slidt.
- Der er et problem med kontakten eller ledningerne.
- Magnetventilen er tilstoppet.

Udskiftning af hydraulikvæske og -filtre

Eftersynsinterval: Efter de første 8 timer

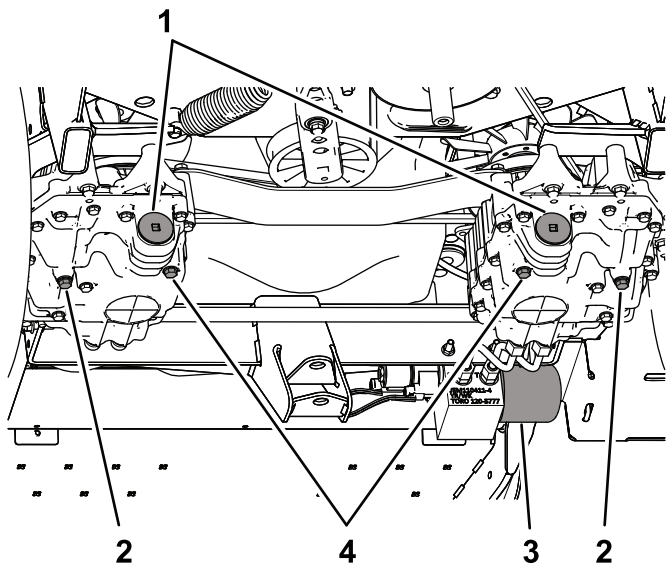
For hver 400 timer

Kapacitet:

- Venstre side – 1,9 l
- Højre side – 2,0 l

Væsketype: Toro Premium Transmission/Hydraulic Tractor Fluid eller Mobilfluid® 424

1. Parker maskinen på en plan flade, sænk redskabet, flyt styrehåndtagene til den neutrale låseposition, aktiver parkeringsbremsen, sluk for motoren, og tag nøglen ud.
2. Placer en aftapningsbakke under venstre hydrostatisk transmission.
3. Fjern aftapningsproppen på pumpesiden og aftapningsproppen på gearsiden ([Figur 69](#)) og lad al olien løbe ud.

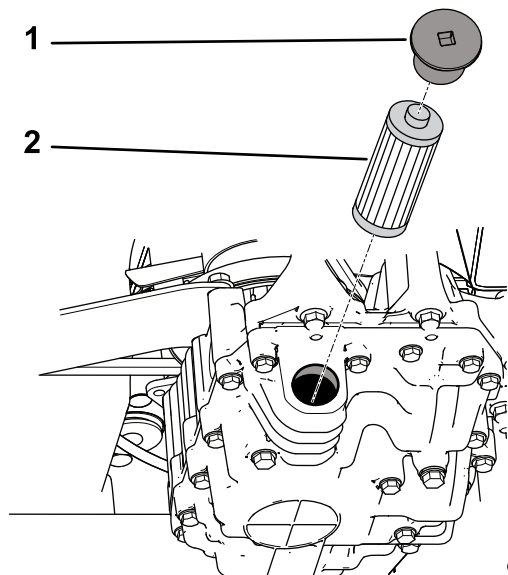


G023456
g023456

Figur 69

- | | |
|-------------------------------|--------------------------------|
| 1. Filterdæksler | 3. Manifoldfilter |
| 2. Aftapningsprop – gearsiden | 4. Aftapningsprop – pumpesiden |

4. Fjern filterdækslet, og træk filteret ud af transmission (Figur 70).



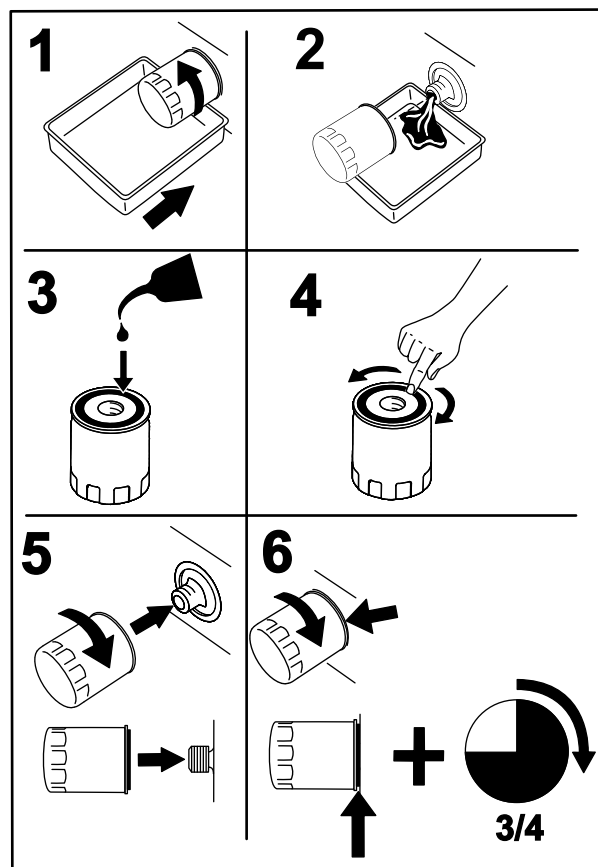
G023549
g023549

Figur 70

- | | |
|-----------|-----------|
| 1. Dæksel | 2. Filter |
|-----------|-----------|

5. Monter et nyt filter, og monter filterdækslet.
6. Gentag trin 2 til 5 for at finde den rette hydrostatiske transmission.
7. Rengør området omkring manifoldfilteret, der er placeret til højre for maskinen.

8. Placer en aftapningsbakke under manifoldfilteret (Figur 71).



G008748
g008748

Figur 71

9. Løsn manifoldfilteret langsomt, indtil væske løber forbi pakningen og drypper ud.
10. Fjern filteret, når væskestrømmen stopper.
11. Smør forseglingspakningen på det nye filter med ren hydraulikvæske, og monter det med hånden, indtil pakningen berører monteringsoverfladen.
12. Tilspænd filteret yderligere 3/4 omgang.
13. Fyld hver af hydraulikbeholderne med ren hydraulikvæske, indtil standen er i bunden af sigtglassene i beholderbeslagene.

Vigtigt: Fyld ikke for meget væske på hydrauliksystemet. Se **Kontrol af hydraulikvæskestanden (side 22)**.

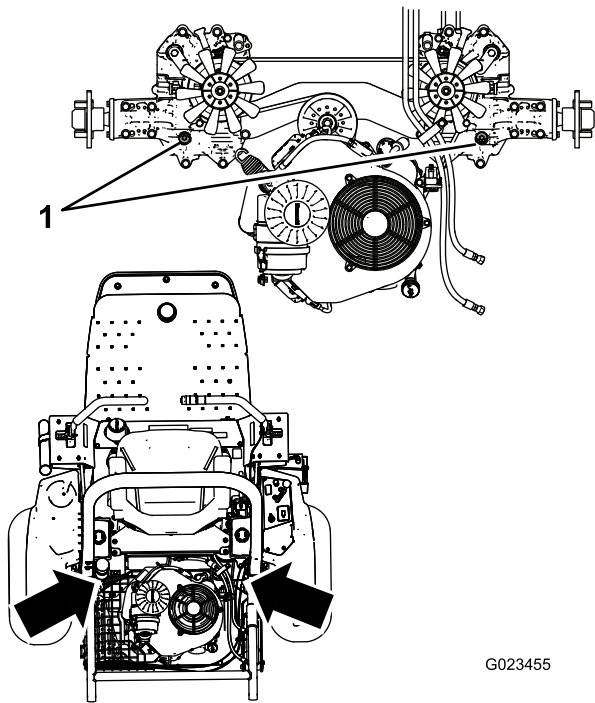
Bemærk: For at lade væske løbe hurtigere ind i systemet kan du fjerne proppen (Figur 72) oven på hver hydrostatisk transmission. Når væske begynder at løbe ud af hullet, skal du sætte proppen på og fortsætte med at fylde beholderen, indtil væsken har nået det korrekte niveau.

Vigtigt: Sørg for, at propperne er på plads, og fastgør dem, før du starter motoren.

Kontrol af hydraulikrør og -slanger

Eftersynsinterval: Hver anvendelse eller dagligt

Efterse dagligt hydraulikrør og -slanger for lækager, bøjede rør, løse monteringsholdere, slid, løse fittings, forringelser på grund af vejrlig og kemisk forringelse. Foretag alle nødvendige udbedringer før drift.



Figur 72

1. Øverste propper

14. Start og kør motoren. Brug løftecyklinderen, indtil den kan trækkes ud og skubbes ind.
15. Kontroller, at maskinen kan køre frem og tilbage.
16. Sluk for motoren, og kontroller væskestanden i beholderen. Tilføj eventuelt mere væske.
17. Kontroller, om der er lækager i forbindelserne, og sørg for, at hydrauliksystemet fungerer, som det skal. Se [Kontrol af hydrauliksystemet \(side 52\)](#).
18. Bortskaf den brugte væske på forsvarlig vis.

Rengøring

Eftersyn og rengøring af maskinen

Eftersynsinterval: Hver anvendelse eller dagligt

1. Efter brug: Parker maskinen på en plan flade, sænk redskabet, flyt styrehåndtagene til den neutrale låseposition, aktiver parkeringsbremsen, sluk for motoren, og tag nøglen ud.
2. Vask maskinen grundigt med en haveslange uden tud, så pakninger og lejer ikke forurennes eller beskadiges af for højt vandtryk.
3. Sørg for, at køleribberne og området omkring motorens kølende luftindtag er fri for snavs. Efter rengøring skal maskinen efterses for eventuelle hydraulikvæskelækager, skader eller slitage på hydrauliske og mekaniske komponenter.

Opbevaring

Opbevaring af maskinen

1. Parker maskinen på en plan flade, flyt styrehåndtagene til den neutrale låseposition, aktiver parkeringsbremsen, sluk for motoren, og tag nøglen ud.
2. Rengør maskinen, redskaberne og motoren grundigt.
3. Kontroller dæktrykket. Pump dækkene op til 0,48 bar.
4. Kontroller, at der ikke er løse dele, som skal være fastspændte, og efterspænd dem om nødvendigt.
5. Smør alle fittings og drejepunkter med fedt eller olie. Tør overskydende smøremiddel af.
6. Slib let med sandpapir og benyt pletreparationslak på lakerede områder, som er blevet ridsede, har været udsat for stenslag eller har rustpletter.
7. Skift motorolie og filter. Se [Eftersyn af motorolien og filteret \(side 37\)](#).
8. Tilsæt brændstofssystemet stabilisator, som følger:
 - A. Tilsæt en petroleumbaseret stabilisator til brændstoffet i tanken. Følg blandingsvejledningen fra stabilisatorfabrikanten. **Anvend ikke** en alkoholbaseret stabilisator (ethanol eller methanol).

Toro-brændstofstabilisator fås hos din autoriserede Toro-forhandler.

Vigtigt: Stabilisator/brændstof tilsat stabilisator må ikke opbevares i mere end 90 dage.

Bemærk: Brændstofstabilisatoren er mest effektiv, når den blandes med frisk brændstof og altid anvendes.
 - B. Lad motoren køre i fem minutter for at fordele brændstoffet, der er tilsat stabilisator, i brændstofssystemet.
 - C. Sluk for motoren, lad den køle af, og dræn brændstofftanken med en håndpumpe. Bortskaf brændstof korrekt, og genbrug det i henhold til gældende retningslinjer.
 - D. Start motoren, og lad den køre, indtil den slår fra.
 - E. Giv motoren choker.
 - F. Start motoren, og lad den køre, indtil den ikke starter igen.

9. Rengør og efterse luftfilterenheden grundigt. Se [Eftersyn af luftfilteret \(side 39\)](#).
10. Forsegl luftfilterindtaget og udstødningsåbningen med vejrbestandig tape.
11. Kontroller målepinden og brændstoftankdækslet for at sikre, at de sidder godt fast.
12. Udfør eftersyn på batteriet og kablerne som beskrevet herunder:
 - A. Fjern batteriklemmerne fra batterierne.
 - B. Rengør batteriet, polerne og klemmerne med en stålbørste og en opløsning med tvekulsurt natron.
 - C. For at forebygge korrosion skal batteriets poler og kabelforbindelserne smøres med Grafo 112X-fedt (Toro delnr. 505-47) eller vaseline.
 - D. Genoplad langsomt batteriet efter hver 60 dage i 24 timer for at forhindre blyulfatering af batteriet.

Bemærk: Densiteten på et fuldt opladet batteri er 1,250.

Bemærk: Opbevar batteriet i kølige omgivelser for at undgå hurtig afladning af batteriet. For at forhindre at batteriet fryser til, skal du sørge for, at det er fuldt opladet.

Fejlfinding

Problem	Mulig årsag	Afhjælpning
Starteren tørner ikke.	<ol style="list-style-type: none"> 1. Parkeringsbremsen er ikke aktiveret. 2. Styrehåndtagene er ikke i den neutrale låste position. 3. Føreren sidder ikke på sædet. 4. Batteriet er afladet. 5. Der er rustne eller løse elektriske forbindelser. 6. Der er sprunget en sikring. 7. Et relæ eller en kontakt er slidt. 	<ol style="list-style-type: none"> 1. Aktiver parkeringsbremsen. 2. Flyt styrehåndtagene til den neutrale låste position. 3. Tag plads i sædet. 4. Oplad batteriet. 5. Kontroller, om de elektriske tilslutninger har forbindelse. 6. Udskift den sprungne sikring. 7. Kontakt en autoriseret Toro-serviceforhandler.
Motoren starter ikke, er svær at starte eller sætter ud	<ol style="list-style-type: none"> 1. Brændstoftanken er tom. 2. Oliestanden i krumtaphuset er lav. 3. Gashåndtaget er ikke i den korrekte position. 4. Der er snavs i brændstoffilteret. 5. Der er snavs, vand eller gammelt brændstof i brændstofsystemet. 6. Luftfilteret er snavsset. 7. Sædekontakten fungerer ikke korrekt. 8. Der er rustne eller løse elektriske forbindelser. 9. Et relæ eller en kontakt er slidt. <ol style="list-style-type: none"> 1 Tændrørene er slidt. 0. 1 Et tændrørskabel er ikke forbundet. 1. 	<ol style="list-style-type: none"> 1. Fyld ren brændstof i brændstoftanken. 2. Fyld olie på krumtaphuset. 3. Sørg for, at gashåndtaget er midtvejs mellem positionen SLOW (langsom) og FAST (hurtig). 4. Udskift brændstoffilteret. 5. Kontakt en autoriseret Toro-serviceforhandler. 6. Rens eller udskift luftfilterindsatsen. 7. Kontroller sædekontaktlampen. Udskift om nødvendigt sædekontakten. 8. Kontroller om de elektriske tilslutninger har forbindelse. Rengør tilslutningsklemmerne omhyggeligt med et rengøringsmiddel til elektriske kontakter, påfør dielektrisk fedt og tilslut klemmerne igen. 9. Kontakt en autoriseret forhandler. <ol style="list-style-type: none"> 1 Juster eller udskift tændrørene. 0. 1 Tilslut tændrørskablerne. 1.
Motoren mister kraft.	<ol style="list-style-type: none"> 1. Motorbelastningen er for stor. 2. Luftfilteret er snavsset. 3. Oliestanden i krumtaphuset er lav. 4. Køleribberne og luftkanalerne over motoren er tilstoppede. 5. Der er snavs i brændstoffilteret. 6. Der er snavs, vand eller gammelt brændstof i brændstofsystemet. 	<ol style="list-style-type: none"> 1. Sænk kørehastigheden. 2. Rens luftfilterindsatsen. 3. Fyld olie på krumtaphuset. 4. Fjern snavs og lignende fra køleribberne og luftkanalerne. 5. Udskift brændstoffilteret. 6. Kontakt en autoriseret Toro-serviceforhandler.
Motoren overopheder.	<ol style="list-style-type: none"> 1. Motorbelastningen er for stor. 2. Oliestanden i krumtaphuset er lav. 3. Køleribberne og luftkanalerne over motoren er tilstoppede. 	<ol style="list-style-type: none"> 1. Sænk kørehastigheden. 2. Fyld olie på krumtaphuset. 3. Fjern snavs og lignende fra køleribberne og luftkanalerne.
Maskinen trækker til venstre eller højre (med styrehåndtagene helt fremad).	<ol style="list-style-type: none"> 1. Sporingen skal justeres. 2. Dæktrykket i drivdækkene er ikke korrekt. 	<ol style="list-style-type: none"> 1. Juster sporingen. 2. Juster dæktrykket på drivdækkene.

Problem	Mulig årsag	Afhjælpning
Maskinen kører ikke.	<ol style="list-style-type: none"> 1. En eller begge omløbsventiler er ikke helt lukket. 2. Drivremmen er slidt, løs eller sprunget. 3. Drivremmen er hoppet af en remskive. 4. Spændefjederen er gået itu eller mangler. 5. Hydraulikvæskestanden er lav. 6. Hydraulikvæsken er for varm. 	<ol style="list-style-type: none"> 1. Stram omløbsventilerne. 2. Udskift remmen. 3. Udskift remmen. 4. Sæt fjederen på igen. 5. Fyld hydraulikvæske på beholderne. 6. Vent til hydraulikolien er kølet af.
Maskinen vibrerer unormalt.	<ol style="list-style-type: none"> 1. En eller flere monteringsbolte er løse. 2. Motorremskiven eller spænderemskiven er løs. 3. Motorremskiven er beskadiget. 	<ol style="list-style-type: none"> 1. Tilspænd motorens monteringsbolte. 2. Tilspænd den løse remskive. 3. Kontakt en autoriseret Toro-serviceforhandler.

Europæisk erklæring om beskyttelse af privatlivets fred

De oplysninger, som Toro indsamler

Toro Warranty Company (Toro) respekterer dit privatliv. For at vi kan behandle dit garantikrav og kontakte dig i tilfælde af en produkttilbagekaldelse, beder vi dig dele visse oplysninger med os, enten direkte eller gennem din lokale Toro-virksomhed eller -forhandler.

Toros garantisystem hostes på servere i USA, hvor love om beskyttelse af privatlivets fred muligvis ikke yder samme beskyttelse, som gælder i dit land.

VED AT DELE DINE PERSONLIGE OPLYSNINGER MED OS GIVER DU DIT SAMTYKKE TIL BEHANDLING AF DINE PERSONLIGE OPLYSNINGER SOM BESKREVET I DENNE ERKLÆRING OM BESKYTTELSE AF PRIVATLIVETS FRED.

Toros brug af oplysninger

Toro kan bruge dine personlige oplysninger til at behandle garantikrav og kontakte dig i tilfælde af en produkttilbagekaldelse og til ethvert andet formål, som vi informerer dig om. Toro kan dele dine oplysninger med Toros søsterselskaber, forhandlere eller andre forretningspartnere i forbindelse med enhver af disse aktiviteter. Vi sælger ikke dine personlige oplysninger til andre virksomheder. Vi forbeholder os retten til at offentliggøre personlige oplysninger for at kunne overholde gældende lovgivning og efter anmodning fra relevante myndigheder med henblik på at kunne betjene vores systemer korrekt eller af hensyn til vores egen eller brugerens beskyttelse.

Opbevaring af dine personlige oplysninger

Vi opbevarer dine personlige oplysninger, så længe vi har behov for dem, til de formål, som de oprindeligt blev indsamlet til, eller til andre legitime formål (som f.eks. overholdelse af regler) eller som påkrævet af gældende lovgivning.

Toros forpligtelse i forbindelse med sikkerheden af dine personlige oplysninger

Vi tager rimelige forholdsregler for at beskytte sikkerheden af dine personlige oplysninger. Vi tager også forholdsregler for at opretholde nøjagtigheden og aktualiteten af personlige oplysninger.

Adgang til og korrigerings af dine personlige oplysninger

Hvis du gerne vil gennemse eller ændre dine personlige oplysninger, kan du kontakte os pr. e-mail på legal@toro.com.

Forbrugerlovgivning i Australien

Forbrugere i Australien kan finde nærmere oplysninger om forbrugerlovgivningen i Australien i kassen eller hos den lokale Toro-forhandler.



Toros garanti

To års begrænset garanti

Fejl og produkter, der er dækket

The Toro Company og dets søsterselskab, Toro Warranty Company, garanterer i fællesskab i henhold til en aftale mellem dem, at dit Toro-produkt ("produktet") er frit for materialefejl og fejl i den håndværksmæssige udførelse i to år eller 1500 driftstimer*, hvad end der måtte indtræde først. Denne garanti gælder for alle produkter med undtagelse af dybdekløftere (se de separate garantierklæringer for disse produkter). Hvis der forekommer en fejl, som er dækket af garantien, vil vi reparere produktet uden omkostninger for dig. Dette inkluderer fejldiagnose, arbejds løn, reservedele og transport. Denne garanti træder i kraft på den dato, produktet leveres til den person, som oprindeligt køber det i detailledet. * Produkt udstyret med timetæller.

Sådan får du udført service, der er dækket af garantien

Det påhviler dig at underrette produktforhandleren eller den autoriserede produktforhandler, som du har købt produktet hos, så snart du tror, der er opstået en fejl, som er dækket af garantien. Hvis du har brug for hjælp til at finde frem til en produktforhandler eller en autoriseret forhandler, eller hvis du har spørgsmål vedrørende dine rettigheder eller ansvar i henhold til garantien, kan du kontakte os her:

Toro Commercial Products Service Department
Toro Warranty Company
8111 Lyndale Avenue South
Bloomington, MN 55420-1196, USA
+1-952-888-8801 eller +1-800-952-2740
E-mail: commercial.warranty@toro.com

Ejerens ansvar

Du er som ejer af produktet ansvarlig for at udføre den vedligeholdelse og de justeringer, som er nødvendige i henhold til din *betjeningsvejledning*. Hvis du ikke udfører den nødvendige vedligeholdelse og de nødvendige justeringer, kan dette danne grundlag for at afvise en reklamation i henhold til garantien.

Genstande og fejl, der ikke er dækket

Det er ikke alle produktfejl eller funktionsfejl, der måtte opstå i garantiperioden, som udgør materialefejl eller fejl i den håndværksmæssige udførelse. Denne garanti dækker ikke følgende:

- Produktfejl, som er en følge af brug af ikke-originale Toro-reservedele eller af installation og brug af ekstra eller modificeret eller ikke-originalt Toro-tilbehør og -produkter. Der kan medfølge en separat garantierklæring fra producenten af sådanne enheder.
- Produktfejl, som er en følge af manglende udførelse af anbefalet vedligeholdelse og/eller justeringer. Undladelse af at udføre korrekt vedligeholdelse af Toro-produkterne i henhold til skemaet over anbefalet vedligeholdelse i *betjeningsvejledningen* kan danne grundlag for afvisning af et garantikrav.
- Produktfejl, der stammer fra brug af produktet på ødelæggende, uagtsom eller hensynsløs vis.
- Reservedele, som forbruges ved brug, medmindre de skønnes at være defekte. Eksempler på reservedele, som forbruges eller opbruges under normal betjening af produktet omfatter, men er ikke begrænset til, bremseklodser og -belægninger, koblingsbelægninger, skæreknive, knivcylindre, ruller og lejer (forsegledede eller smørbare), bundknive, tændrør, styrehjul, lejer, dæk, filtre, remme samt visse sprøjtekomponenter såsom membraner, dyser og kontraventiler osv.
- Fejl, der forårsages af eksterne forhold. Forhold, der anses for at være eksterne forhold, omfatter, men er ikke begrænset til, vejr, opbevaringsforhold, forurening, brug af ikke-godkendte brændstoffer, kølevæsker, smøremidler, tilsætningsstoffer, gødningsmidler, vand eller kemikalier osv.
- Funktions- eller driftsfejl forårsaget af brændstoffer (f.eks. benzin, diesel eller biodiesel), der ikke overholder deres respektive branchestandarder.

Andre lande end USA og Canada

Kunder, som har købt Toro-produkter, der er eksporteret fra USA eller Canada, skal kontakte deres Toro-forhandler for at få en garantipolice, som gælder for deres land, provins eller stat. Såfremt du af en eller anden grund er utilfreds med din forhandlers service eller har problemer med at få oplysninger om garantien, bedes du kontakte Toro-importøren.

- Normal støj, vibration, slid og ælde samt forringelse.
- Normalt slid omfatter, men er ikke begrænset til beskadigelse af sæder som følge af slitage eller afslidning, slid på malede overflader, ridsede mærkater eller vinduer osv.

Reservedele

Reservedele, der planmæssigt skal udskiftes i forbindelse med nødvendig vedligeholdelse, er kun dækket af garantien i tidsrummet frem til det planmæssige tidspunkt for udskiftning af den pågældende reservedel. Reservedele, der udskiftes i henhold til denne garanti, er dækket af garantien i den originale produktgarantis løbetid og bliver Toros ejendom. Toro træffer endelig beslutning om, hvorvidt en reservedel eller en samlet enhed skal repareres eller udskiftes. Toro har ret til at bruge fabriksreoverede reservedele til reparationer, der er dækket af garantien.

Garanti på dybdeaflednings- og litium-ion-batterier:

Dybdeaflednings- og litium-ion-batterier kan levere et samlet, specificeret antal kilowatttimer i løbet af deres levetid. Brugs-, opladnings- og vedligeholdelsesteknikker kan forlænge eller forkorte den samlede batterilevetid. I takt med at batterierne i dette produkt forbruges, vil mængden af nyttigt arbejde mellem opladningsintervaller langsomt formindskes, indtil batteriet er helt faldt. Udskiftning af flade batterier efter almindeligt forbrug er produktejerens ansvar. Det kan være nødvendigt at udskifte batterier under produktets normale garantiperiode for ejerens regning. Bemærk: (kun litium-ion-batteri): Et litium-ion-batteri har en garanti, der kun dækker delen og dækker forholdsmæssigt, med start i år 3 til år 5 baseret på driftstiden og de brugte kilowatttimer. Der findes flere oplysninger i *betjeningsvejledningen*.

Omkostninger til vedligeholdelse afholdes af ejeren

Motorjustering, smøring, rengøring og polering, udskiftning af filtre, kølevæske og udførelse af anbefalet vedligeholdelse er eksempler på normal service, som Toro-produkter kræver, og omkostninger i forbindelse hermed afholdes af ejeren.

Generelle betingelser

Det eneste retsmiddel, du har til rådighed i henhold til nærværende garanti, er reparation hos en autoriseret Toro-forhandler.

Hverken The Toro Company eller Toro Warranty Company er ansvarlig for indirekte-, hændelige- eller følgeskader i forbindelse med brugen af de Toro-produkter, der er dækket af nærværende garanti, herunder omkostninger eller udgifter til at fremskaffe erstatningsudstyr eller service i de perioder, der med rimelighed medgår i forbindelse med funktionsfejl eller manglende rådighed over produktet, mens der udføres reparationer i henhold til garantien. Bortset fra den emissionsgaranti, der er nævnt nedenfor, og kun såfremt denne måtte finde anvendelse, gives ingen anden udtrykkelig garanti. Alle underforståede garantier om salgbarhed og brugsegnethed er begrænset til denne udtrykkelige garantis varighed.

I visse stater er det ikke tilladt at fragå ansvar for hændelige- og følgeskader eller at begrænse tidsrummet for en underforstået garantis varighed, så ovenstående ansvarsfragørelser og begrænsninger gælder muligvis ikke for dig. Denne garanti giver dig bestemte juridiske rettigheder, men derudover kan du også have andre rettigheder, som varierer fra stat til stat.

Bemærk vedrørende motorgaranti:

Emissionskontrollsystemet på dit produkt kan være dækket af en separat garanti, som overholder de krav, der er fastsat af det amerikanske miljøbeskyttelsesagentur (Environmental Protection Agency, EPA) og/eller rådet for luftressourcer i Californien (California Air Resources Board, CARB). De timemæssige begrænsninger, der er anført ovenfor, gælder ikke for garantien på emissionskontrollsystemet. Der henvises til garantierklæringen om motoremissionsgaranti, som er vedlagt dit produkt eller er indeholdt i motorfabrikantens dokumentation, for yderligere oplysninger.